



Persbericht

PB03-042
6 maart 2003
17.00 uur

Herziene versie (zie [mededeling PB03-804 d.d. 6 maart 2003](#))

Inflatie in februari iets hoger

De inflatie in Nederland is in februari 2003 uitgekomen op 2,7 procent. Dit is iets hoger dan de 2,5 procent in januari. De stijging is vooral veroorzaakt door de prijsontwikkeling van voedingsmiddelen en autobrandstoffen. Dit blijkt uit het nieuwe consumentenprijsindexcijfer van het CBS.

De Nederlandse inflatie volgens de Europees geharmoniseerde index is eveneens gestegen, en wel van 2,9 naar 3,2 procent.

Inflatie in februari 2,7 procent

De inflatie is in februari licht gestegen tot 2,7 procent. Vorige maand was de inflatie 2,5 procent. De uitkomst ligt nog wel duidelijk beneden het niveau van 2002. Toen bedroeg de inflatie gemiddeld 3,3 procent.

Een deel van de toename van de inflatie is veroorzaakt door hogere prijzen voor autobrandstoffen. Deze zijn in februari 9,7 procent duurder dan een jaar geleden. Vorige maand was dat nog 7,1 procent.

Ook de prijsontwikkeling van voedingsmiddelen zorgt voor een hoger inflatiecijfer. In januari waren voedingsmiddelen slechts 0,4 procent duurder dan een jaar eerder. In februari is dat opgelopen naar 1,2 procent. Het verschil is het grootst bij verse groenten. Deze zijn in februari weliswaar 7,0 procent goedkoper dan een jaar eerder, maar in januari was dat nog 18,3 procent.

Verder is de bijdrage van bloemen en planten aan de inflatie iets toegenomen. In januari waren deze iets goedkoper dan een jaar eerder, in februari zijn ze 3,8 procent duurder.

Hier staat tegenover dat voor kleding en schoeisel duidelijk lagere prijzen zijn gemeten dan een jaar geleden. De prijsdaling is op jaarbasis 4,9 procent. In januari was dat nog 4,2 procent.

Prijzen in februari 0,6 procent hoger dan in januari

Van januari op februari zijn de prijzen gemiddeld 0,6 procent gestegen. Een deel van deze stijging is toe te schrijven aan het seizoenspatroon. Dat geldt voor prijsstijgingen van kleding en schoeisel en van vakantieaccommodaties. Van kleding en schoeisel is de prijsstijging wel lager dan in dezelfde maand van vorig jaar.

Verder werden prijsstijgingen gemeten bij bloemen en planten, vlees en vis, verse groenten en autobrandstoffen.

Voor meer informatie kunt u contact opnemen met de persdienst van het CBS.

Tel. (070) 337 58 16

Fax (070) 337 59 71

E-mail: persdienst@cbs.nl

Afgeleide consumentenprijsindex

De inflatie volgens de afgeleide consumentenprijsindex voor alle huishoudens komt in februari uit op 2,5 procent. Dat is 0,2 procentpunt hoger dan in januari. Afgeleide prijsindexcijfers worden vaak gebruikt bij loononderhandelingen, aanpassingen van tarieven en andere contracten.

Inflatie volgens Europese norm

Het CBS stelt niet alleen de nationale consumentenprijsindex samen, maar ook de Europees geharmoniseerde consumentenprijsindex voor Nederland (HICP). Deze index maakt deel uit van het inflatiecijfer van de Eurozone dat een officieel richtsnoer vormt voor het monetaire beleid van de Europese Centrale Bank. In februari 2003 komt de inflatie in Nederland volgens de HICP uit op 3,2 procent. Dat is 0,3 procentpunt hoger dan in januari.

In januari bedroeg de inflatie in de Eurozone gemiddeld 2,2 procent. Dat was iets lager dan in december, toen voor de Eurozone een inflatie van 2,3 procent werd gemeten. Van december op januari daalde de inflatie volgens de HICP in Nederland van 3,5 naar 2,9 procent. Met dit cijfer nam Nederland met Italië een middenpositie in binnen de Eurozone. In Duitsland, België, Finland, Oostenrijk en Frankrijk was de inflatie lager. De vijf overige landen, Griekenland, Luxemburg, Spanje, Portugal en Ierland kenden een hogere inflatie dan Nederland.

Eurostat, het Europese statistische bureau, verwacht dat de inflatie in de Eurozone als geheel in februari 2,3 procent is. De uitkomsten over februari voor de afzonderlijke landen van de Eurozone en van de Europese Unie, zullen op 18 maart worden gepubliceerd door Eurostat.

Technische toelichting

De inflatie in Nederland wordt gemeten als de stijging van de consumentenprijsindex ten opzichte van de overeenkomstige periode in het voorgaande jaar. De consumentenprijsindex (CPI) geeft het prijsverloop weer van een pakket goederen en diensten, zoals dit gemiddeld werd aangeschaft door huishoudens in Nederland. De gemiddelde prijsverandering heeft betrekking op het consumptiepakket van alle huishoudens. De reeks is gebaseerd op het consumptiepakket uit het jaar 2000.

Enkele detailuitkomsten over januari zijn bijgesteld. Onder andere is de uitkomst voor gas iets lager. Voor de totaaluitkomsten over januari heeft dit uitsluitend geleid tot een bijstelling van de afgeleide index.

De geharmoniseerde indices dienen speciaal voor het vergelijken van de inflatie tussen de lidstaten van de Europese Unie.

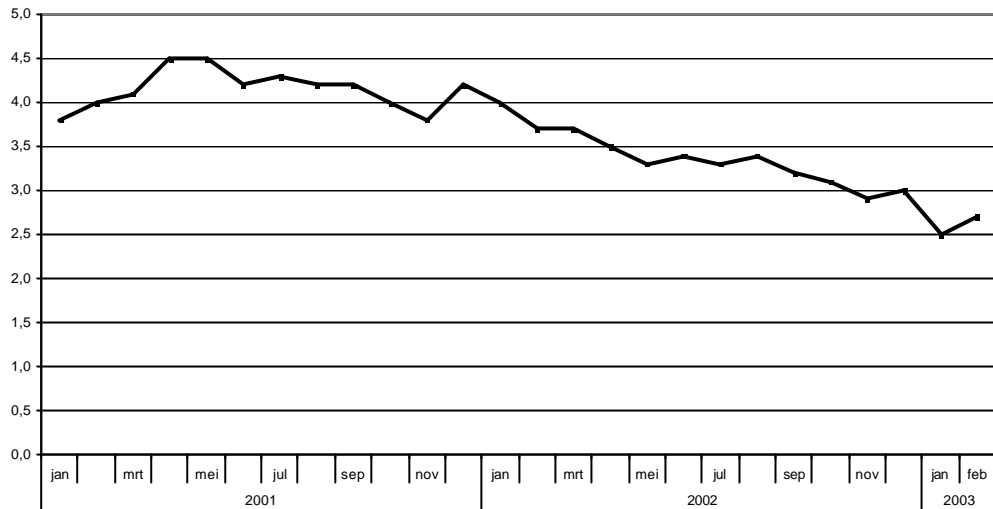
De consumentenprijsindex voor de monetaire unie (EURO-12, CPIMU) geeft de gemiddelde prijsontwikkeling weer in de landen die deelnemen aan de Economische en Monetaire Unie, ofwel de Eurozone. Tot december 2000 waren dat 11 lidstaten. Vanaf januari 2001 heeft de CPIMU betrekking op de Eurozone inclusief het nieuw toegetrede Griekenland. De EU-15 geeft de gemiddelde prijsontwikkeling weer in de 15 lidstaten van de Europese Unie.

In de afgeleide consumentenprijsindices van het CBS is het effect van veranderingen in de tarieven van de productgebonden belastingen en subsidies en van de consumptiegebonden belastingen uit de prijsontwikkeling geëlimineerd.

Meer achtergrondinformatie over de consumentenprijsindex is te vinden op:

<http://www.cbs.nl/nl/publicaties/artikelen/macro-economie/prijzen/index.htm>

Procentuele verandering CPI-ALLE HUISHOUDENS t.o.v. de overeenkomstige maand een jaar eerder (Reeks 2000=100)



Bron: CBS

Prijsstijging en bijdrage aan inflatie van enkele artikelgroepen, CPI-Reeks 2000=100

	gewicht	2001	2002	2002	2002	2002	2002	2003	2003
				Sep.	Okt.	Nov.	Dec.	Jan.	Feb. *)
Prijsstijging ten opzichte van een jaar eerder	%								
0 Totaal bestedingen	100000	4,2	3,3	3,2	3,1	2,9	3,0	2,5	2,7
1 Voedingsmiddelen en alcoholvrije dranken	11082	7,0	3,6	3,1	2,1	2,0	1,8	0,4	1,1
2 Alcoholhoudende dranken en tabak	3072	6,7	5,0	4,9	4,7	4,8	4,7	5,6	6,1
3 Kleding en schoeisel	6409	1,8	3,1	1,9	0,8	-0,1	-1,4	-4,2	-4,9
4 Huisvesting, water en energie	21810	5,0	3,3	3,2	3,4	3,4	3,5	3,6	3,6
5 Stoffering, huishoudelijke apparaten	7139	5,4	3,9	3,7	3,7	3,7	3,3	3,0	3,1
6 Gezondheid	599	2,9	2,5	3,2	3,3	2,9	2,8	1,9	2,3
7 Vervoer	12121	2,7	2,0	3,1	3,5	3,3	4,1	4,7	5,4
8 Communicatie	3643	-0,9	2,2	1,0	2,5	1,4	1,4	1,3	1,2
9 Recreatie en cultuur	11471	3,2	1,8	1,2	1,0	0,8	1,0	1,0	1,2
10 Onderwijs	106	3,3	12,0	13,3	13,1	13,1	13,1	3,2	3,2
11 Hotels, cafés en restaurants	4425	5,8	6,6	6,5	6,0	5,9	5,9	3,5	3,0
12 Diverse goederen en diensten	10161	4,5	5,1	4,9	4,6	4,3	4,2	3,1	3,3
13 Consumptiegebonden belastingen en overheidsd.	3383	1,6	2,1	2,6	2,8	2,8	2,8	4,3	4,3
14 Consumptie in het buitenland	4579	2,9	3,0	3,4	3,4	4,3	4,3	4,2	4,2
Bijdrage aan de inflatie	procentpunt								
0 Totaal bestedingen	100000	4,2	3,3	3,2	3,1	2,9	3,0	2,5	2,7
1 Voedingsmiddelen en alcoholvrije dranken	11082	0,8	0,4	0,4	0,2	0,2	0,2	0,0	0,1
2 Alcoholhoudende dranken en tabak	3072	0,2	0,2	0,2	0,1	0,2	0,2	0,2	0,2
3 Kleding en schoeisel	6409	0,1	0,2	0,1	0,1	0,0	-0,1	-0,2	-0,3
4 Huisvesting, water en energie	21810	1,1	0,7	0,7	0,8	0,7	0,8	0,8	0,8
5 Stoffering, huishoudelijke apparaten	7139	0,4	0,3	0,3	0,3	0,3	0,2	0,2	0,2
6 Gezondheid	599	0,0	0,0	0,0	0,0	0,0	0,0	0,0	0,0
7 Vervoer	12121	0,3	0,2	0,4	0,4	0,4	0,5	0,5	0,6
8 Communicatie	3643	0,0	0,1	0,0	0,1	0,0	0,1	0,0	0,0
9 Recreatie en cultuur	11471	0,4	0,2	0,1	0,1	0,1	0,1	0,1	0,1
10 Onderwijs	106	0,0	0,0	0,0	0,0	0,0	0,0	0,0	0,0
11 Hotels, cafés en restaurants	4425	0,3	0,3	0,3	0,3	0,3	0,3	0,2	0,1
12 Diverse goederen en diensten	10161	0,5	0,5	0,5	0,5	0,4	0,5	0,3	0,3
13 Consumptiegebonden belastingen en overheidsd.	3383	0,1	0,1	0,1	0,1	0,1	0,1	0,1	0,1
14 Consumptie in het buitenland	4579	0,1	0,1	0,2	0,2	0,2	0,2	0,2	0,2

*) Voorlopige cijfers
Bron: CBS

Procentuele wijzigingen t.o.v. de overeenkomstige periode uit het voorgaande jaar

	Nationale CPI Nederland Alle huishoudens Reeks 2000=100	Nationale CPI Nederland Alle huishoudens afgeleid Reeks 2000=100	Geharmoniseerde index		
			Nederland	EURO-12	EU-15
jaargemiddelden					
2001	4,2	3,4	5,1	2,4	2,3
2002	3,3	3,4	3,9	2,2	2,1
maanden					
januari 2001	3,8	3,0	4,6	2,1	1,9
februari 2001	4,0	3,2	5,0	2,0	1,9
maart 2001	4,1	3,3	5,0	2,3	2,1
april 2001	4,5	3,7	5,5	2,8	2,6
mei 2001	4,5	3,8	5,4	3,2	3,0
juni 2001	4,2	3,5	5,1	2,9	2,7
juli 2001	4,3	3,7	5,3	2,5	2,4
augustus 2001	4,2	3,6	5,2	2,4	2,3
september 2001	4,2	3,6	5,3	2,3	2,2
oktober 2001	4,0	3,4	5,0	2,4	2,2
november 2001	3,8	3,3	4,8	2,2	1,9
december 2001	4,2	3,5	5,1	2,0	1,9
januari 2002	4,0	4,0	4,9	2,6	2,5
februari 2002	3,7	3,6	4,5	2,5	2,3
maart 2002	3,7	3,6	4,3	2,5	2,3
april 2002	3,5	3,6	4,2	2,3	2,1
mei 2002	3,3	3,2	3,8	2,0	1,8
juni 2002	3,4	3,3	3,9	1,8	1,6
juli 2002	3,3	3,2	3,8	2,0	1,9
augustus 2002	3,4	3,3	3,8	2,1	1,9
september 2002	3,2	3,1	3,7	2,1	1,9
oktober 2002	3,1	3,1	3,6	2,2	2,1
november 2002	2,9	2,9	3,4	2,3	2,2
december 2002	3,0	2,9	3,5	2,3	2,2
januari 2003	2,5	2,3	2,9	2,2	2,1
februari 2003	2,7 *)	2,5 *)	3,2 *)	2,3 **)	

*) Voorlopige cijfers

***) Voorlopige raming door Eurostat (Flash)

Bron: CBS/Eurostat

N.B. de reeksen voor EURO-12 en EU-15 zijn door Eurostat vanaf 2000 gereviseerd.

Consumentenprijsindex alle huishoudens (Reeks 2000=100) ¹⁾

Artikelgroep	Wegings- factoren	2003		% mutatie feb.'03 2) t.o.v.	
		jan.	feb. 2)	jan. '03	feb. '02
0 Totaal bestedingen	100000	108,6	109,3	0,6	2,7
1 Voedingsmiddelen en alcoholvrije dranken	11082	111,5	112,5	0,9	1,1
Voedingsmiddelen	10027	112,3	113,3	0,9	1,2
Brood en graanproducten	1626	110,0	109,9	-0,1	3,1
Vlees	2320	110,8	112,2	1,3	1,0
Vis, schaal- en schelpdieren	422	119,4	121,1	1,4	5,1
Melk, kaas en eieren	1551	115,9	116,6	0,6	3,8
Oliën en vetten	217	109,2	110,0	0,7	4,4
Fruit	877	111,3	111,3	0,0	-3,9
Groenten en aardappelen	1081	115,5	118,8	2,9	-6,8
Suiker, zoetwaren en ijs	943	109,9	110,9	0,9	4,8
Overige voedingsmiddelen	990	111,6	111,8	0,2	3,0
Alcoholvrije dranken	1055	104,2	104,5	0,3	0,4
Koffie, thee en cacao	342	98,7	98,6	-0,1	1,4
Mineraalwater, frisdranken en sappen	713	106,8	107,3	0,5	-0,1
2 Alcoholhoudende dranken en tabak	3072	114,9	115,3	0,3	6,1
Alcoholhoudende dranken	1357	117,0	117,7	0,6	9,9
Tabak	1715	113,3	113,3	0,0	3,0
3 Kleding en schoeisel	6409	91,7	95,9	4,6	-4,9
Kleding en kledingstoffen	5325	89,4	94,1	5,3	-5,3
Schoeisel en schoenreparaties	1084	103,1	105,1	1,9	-2,4
4 Huisvesting, water en energie	21810	110,9	110,9	0,0	3,6
Werkelijke huur	6688	107,0	107,0	0,0	2,9
Toegerekende huur eigen woning	9127	107,1	107,1	0,0	3,0
Onderhoud en reparatie van de woning	1492	112,4	112,8	0,4	3,4
Watervoorziening en overige diensten i.v.m. de woning	922	107,1	107,2	0,1	1,1
Energie	3581	128,3	128,3	0,0	7,1
5 Stofferij, huishoudelijke apparaten	7139	111,1	111,7	0,5	3,1
Meubelen en vloerbedekking	3217	112,7	113,9	1,1	3,7
Huishoudtextiel	517	115,6	115,9	0,3	4,3
Huishoudelijke apparatuur incl. reparatie	901	98,8	99,6	0,8	0,4
Vaat- en glaswerk en huishoudelijke artikelen	656	108,5	108,9	0,4	1,5
Gereedschappen en werktuigen voor huis en tuin	260	108,4	108,4	0,0	0,7
Dagelijks woningonderhoud	1588	115,0	114,4	-0,5	3,9
6 Gezondheid	599	106,3	106,8	0,5	2,3
7 Vervoer	12121	107,5	108,5	0,9	5,4
Aankoop voertuigen	4429	106,0	106,1	0,1	2,3
Gebruik van privé-voertuigen, w.o. autobrandstoffen	6458	107,3	109,3	1,9	7,2
Vervoersdiensten	1234	113,1	113,4	0,3	7,6
8 Communicatie	3643	102,1	102,1	0,0	1,2
9 Recreatie en cultuur	11471	106,2	106,7	0,5	1,2
Audio en video, computers en software	2759	86,7	86,1	-0,7	-7,1
Duurzame goederen voor recreatie en cultuur	555	113,4	113,5	0,1	3,3
Spelartikelen, bloemen, planten en huisdieren	2037	111,0	114,4	3,1	1,8
Recreatieve en culturele dienstverlening	2356	113,3	113,4	0,1	4,8
Boeken, kranten, tijdschriften en schrijfwaren	2164	112,4	112,5	0,1	4,1
Pakketreizen	1600	112,5	112,5	0,0	3,4
10 Onderwijs	106	117,8	117,8	0,0	3,2
11 Hotels, cafés en restaurants	4425	114,1	114,7	0,5	3,0
Restaurants, cafés en kantines	4166	114,7	115,0	0,3	3,0
Accommodatie	259	104,4	109,4	4,8	2,9
12 Diverse goederen en diensten	10161	112,2	112,5	0,3	3,3
Lichaamsverzorging	2481	111,9	112,4	0,4	4,7
Artikelen voor persoonlijk gebruik, n.e.g.	973	108,9	109,0	0,1	1,0
Sociale bescherming	899	112,1	112,1	0,0	4,7
Verzekering	2785	108,0	108,5	0,5	1,7
Financiële diensten	1113	115,7	115,7	0,0	2,8
Andere diensten n.e.g.	1910	118,5	118,6	0,1	4,6
13 Consumptiegebonden belastingen en overheidsd.	3383	107,8	107,8	0,0	4,3
Consumptiegebonden belastingen	2576	107,9	107,9	0,0	4,2
Overheidsdiensten, w.o. college- en lesgeld VO	807	107,6	107,6	0,0	5,0
14 Consumptie in het buitenland	4579	106,7	107,3	0,6	4,2

1) De prijsindexcijfers geven het prijsverloop weer van een pakket goederen en diensten, zoals dit in 2000 gemiddeld werd aangeschaft door huishoudens in Nederland.

2) Voorlopige cijfers.

Bron: CBS

Consumentenprijsindex, alle huishoudens (Reeks 2000=100)

	Jan.	Febr.	Maart	April	Mei	Juni	Juli	Aug.	Sept.	Okt.	Nov.	Dec.	Jaar
2000	98,1	98,7	99,4	99,6	99,9	99,8	99,7	100,1	101,2	101,3	101,4	100,8	100,0
2001	101,8	102,6	103,5	104,1	104,4	104,0	104,0	104,3	105,5	105,4	105,3	105,0	104,2
2002	105,9	106,4	107,3	107,7	107,8	107,5	107,4	107,8	108,9	108,7	108,4	108,1	107,6
2003	108,6	109,3 *)											

Consumentenprijsindex alle huishoudens, afgeleid ¹⁾ (2000=100)

	Jan.	Febr.	Maart	April	Mei	Juni	Juli	Aug.	Sept.	Okt.	Nov.	Dec.	Jaar
2000	98,2	98,7	99,5	99,6	99,9	99,8	99,6	100,0	101,2	101,3	101,3	100,8	100,0
2001	101,1	101,9	102,8	103,3	103,7	103,3	103,3	103,6	104,8	104,7	104,6	104,3	103,4
2002	105,1	105,6	106,5	107,0	107,0	106,7	106,6	107,0	108,1	107,9	107,6	107,3	106,9
2003	107,5	108,2 *)											

*) Voorlopige cijfers.

Bron: CBS

Geharmoniseerde index van consumentenprijzen (1996=100)

Nederland

	Jan.	Febr.	Maart	April	Mei	Juni	Juli	Aug.	Sept.	Okt.	Nov.	Dec.	Jaar
1996	98,7	99,2	100,4	100,7	100,3	99,8	99,5	99,3	100,4	100,7	100,5	100,4	100,0
1997	100,4	100,6	101,6	101,7	101,9	101,3	101,4	101,8	102,9	103,0	103,0	102,6	101,9
1998	102,0	102,7	103,8	104,2	104,0	103,5	103,2	103,2	104,2	104,5	104,5	104,1	103,7
1999	104,1	104,8	105,9	106,2	106,2	105,7	105,1	105,8	106,3	106,4	106,6	106,1	105,8
2000	105,8	106,4	107,6	108,0	108,3	108,3	108,0	108,4	109,4	109,8	109,7	109,2	108,2
2001	110,7	111,7	113,0	113,9	114,2	113,8	113,7	114,0	115,2	115,3	115,0	114,8	113,8
2002	116,1	116,7	117,9	118,7	118,5	118,2	118,0	118,3	119,5	119,4	118,9	118,8	118,3
2003	119,5	120,4 *)											

EU-15

	Jan.	Febr.	Maart	April	Mei	Juni	Juli	Aug.	Sept.	Okt.	Nov.	Dec.	Jaar
1996	98,8	99,2	99,6	99,9	100,1	100,2	100,0	100,1	100,4	100,5	100,5	100,8	100,0
1997	100,9	101,1	101,3	101,4	101,6	101,7	101,7	101,9	102,1	102,2	102,3	102,4	101,7
1998	102,2	102,5	102,7	103,0	103,2	103,3	103,2	103,2	103,3	103,3	103,3	103,4	103,0
1999	103,2	103,4	103,8	104,2	104,3	104,3	104,3	104,4	104,6	104,6	104,8	105,1	104,3
2000	104,9	105,3	105,7	105,8	106,0	106,3	106,3	106,4	106,8	106,8	107,1	107,5	106,2
2001	107,0	107,3	107,8	108,5	109,1	109,2	108,9	108,9	109,2	109,2	109,1	109,6	108,7
2002	109,6	109,8	110,4	110,9	111,1	111,0	110,9	111,0	111,3	111,5	111,5	112,0	110,9
2003	111,9 *)												

EURO-12, CPIMU ¹⁾

	Jan.	Febr.	Maart	April	Mei	Juni	Juli	Aug.	Sept.	Okt.	Nov.	Dec.	Jaar
1996	98,9	99,4	99,7	99,9	100,1	100,1	100,1	100,1	100,3	100,4	100,4	100,6	100,0
1997	100,9	101,2	101,3	101,2	101,5	101,5	101,6	101,8	101,9	101,9	102,0	102,1	101,6
1998	102,0	102,3	102,4	102,6	102,8	102,9	102,9	102,9	102,9	102,8	102,8	102,9	102,7
1999	102,8	103,1	103,4	103,7	103,8	103,8	104,0	104,1	104,1	104,2	104,3	104,7	103,8
2000	104,7	105,1	105,4	105,5	105,6	106,0	106,2	106,3	106,6	106,6	106,8	107,4	106,0
2001	106,9	107,2	107,8	108,5	109,0	109,1	108,9	108,8	109,1	109,2	109,1	109,6	108,6
2002	109,7	109,9	110,5	111,0	111,2	111,1	111,1	111,1	111,4	111,6	111,6	112,1	111,0
2003	112,1 *)												

1) Consumentenprijsindex voor de monetaire unie.

*) Voorlopige cijfers.

Bron: CBS/Eurostat

N.B. de reeksen voor EURO-12 en EU-15 zijn door Eurostat vanaf 2000 gerevisieerd.

Geharmoniseerde consumentenprijsindices van de 15 landen in de Europese Unie^{*)}

	Totaal index	jan-03
	1996=100	t.o.v.
	jan-03	jan-02
Duitsland	108,5	1,0
België	110,0	1,2
Finland	112,5	1,4
Oostenrijk	109,7	1,7
Frankrijk	109,3	1,9
Nederland	119,5	2,9
Italië	115,2	2,9
Griekenland	126,4	3,3
Luxemburg	113,2	3,3
Spanje	118,5	3,8
Portugal	120,7	4,0
Ierland	123,9	4,7
CPIMU	112,1	2,2
Verenigd Koninkrijk	108,6	1,4
Zweden	111,0	2,6
Denemarken	114,5	2,6
EURO-15	111,9	2,1

*) Voorlopige cijfers.

Bron: CBS/Eurostat