

Institutionele beleggers

De gepubliceerde cijfers en artikelen van de institutionele beleggers bevatten fouten. Dientengevolge zijn publicaties over dit onderwerp in deze maandstatistiek niet correct. De [cijfers voor 2000-2002](#) zijn inmiddels bijgesteld.

Consumentenprijsindex

In de [persmededeling van 5 augustus 2003](#) heeft het CBS gemeld dat de uitkomsten over de periode juni 2002 tot en met juni 2003 niet correct zijn. Dientengevolge zijn de CPI-cijfers in deze publicatie niet correct.

Het [persbericht van 9 september 2003](#) bevat de gecorrigeerde cijfers voor de reeks voor alle huishoudens en voor de geharmoniseerde consumentenprijsindex.

Financiële Maandstatistiek

Jaargang 9 – februari 2003



Verklaring der tekens

.	= gegevens ontbreken
*	= voorlopig cijfer
x	= geheim
–	= nihil
–	= (indien voorkomend tussen twee getallen) tot en met
0 (0,0)	= het getal is minder dan de helft van de gekozen eenheid
niets (blank)	= een cijfer kan op logische gronden niet voorkomen
2002–2003	= 2002 tot en met 2003
2002/2003	= het gemiddelde over de jaren 2002 tot en met 2003
2002/'03	= oogstjaar, boekjaar, schooljaar enz., beginnend in 2002 en eindigend in 2003
1992/'93–2002/'03	= boekjaar enz. 1992/'93 tot en met 2002/'03

In geval van afronding kan het voorkomen dat de totalen niet geheel overeenstemmen met de som der opgetelde getallen.

Verbeterde cijfers in staten en tabellen zijn niet als zodanig gekenmerkt.

Colofon

Uitgever

Centraal Bureau voor de Statistiek
Prinses Beatrixlaan 428
2273 XZ Voorburg

Druk

Centraal Bureau voor de Statistiek
Facilitair bedrijf

Omslagontwerp

WAT ontwerpers, Utrecht

Inlichtingen

Tel.: (045) 570 70 70
Fax: (045) 570 62 68
E-mail: infoservice@cbs.nl

Bestellingen

E-mail: verkoop@cbs.nl

Internet

www.cbs.nl

© Centraal Bureau voor de Statistiek,
Voorburg/Heerlen, 2003.
Bronvermelding is verplicht.
Vereenvoudiging voor eigen gebruik of
intern gebruik is toegestaan.

Prijzen zijn excl. administratie- en
verzendkosten.
Abonnementsprijs: € 94,80
Prijs per los nummer: € 12,80
Kengetal: O-1
ISSN 1381-6780



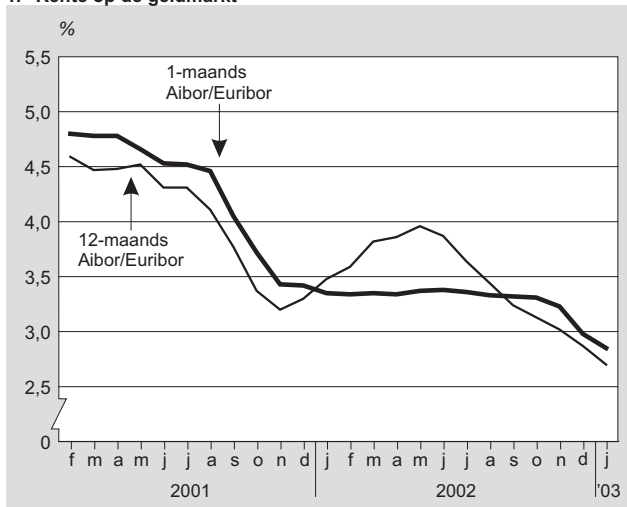
Centraal Bureau voor de Statistiek

Inhoud

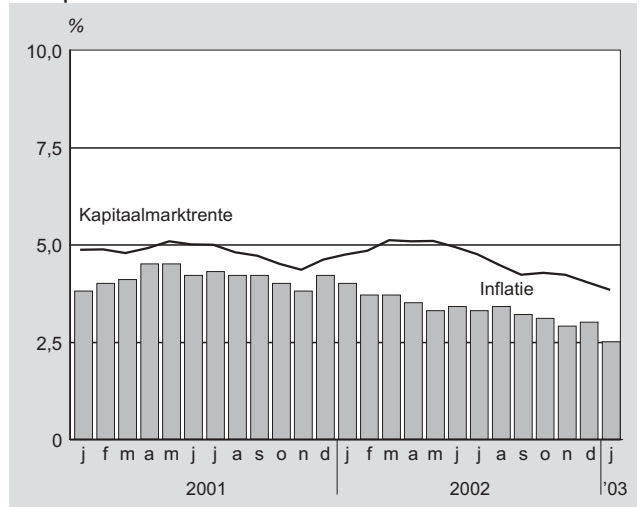
Grafieken	4
In dit nummer	5
Persberichten	6
Artikelen	
Hogere opbrengst gemeentelijke heffingen in 2003	8
Vaste activa gemeenten driekwart van totale balanswaarde	11
Meer euro's uit de muur	14
Tabellen	
Financiële kerncijfers	16
Banken	18
Sparen en lenen	20
Geldmarkt	24
Kapitaalmarkt	26
Effectenbeurs	29
Vastgoed	36
Verzekeraars en pensioenfondsen	39
In de voorgaande 12 maanden	42
Trefwoordenregister	43
Andere CBS-publicaties	44

Grafieken

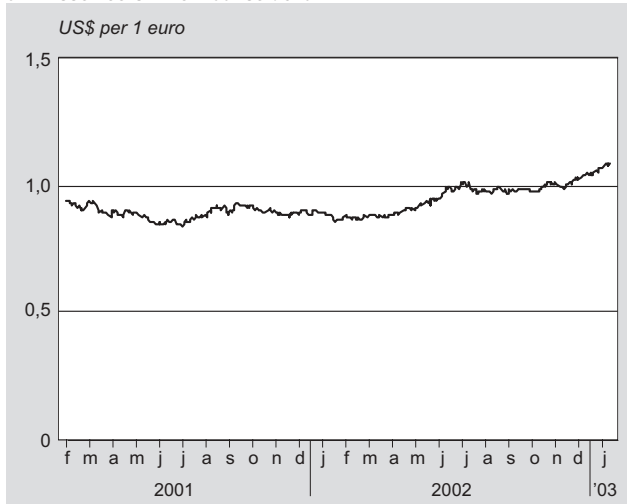
1. Rente op de geldmarkt



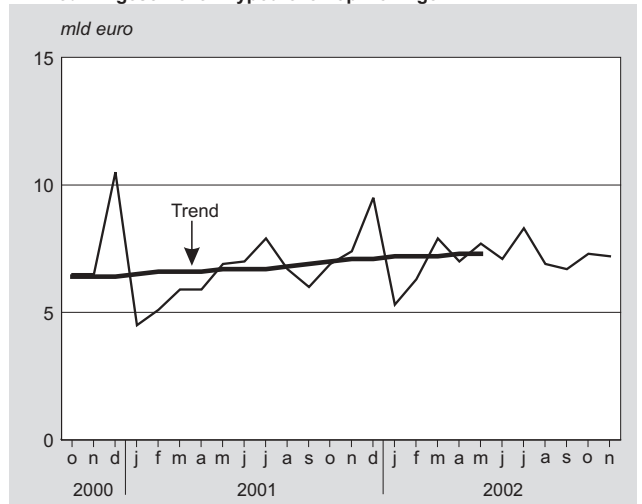
2. Kapitaalmarktrente en inflatie



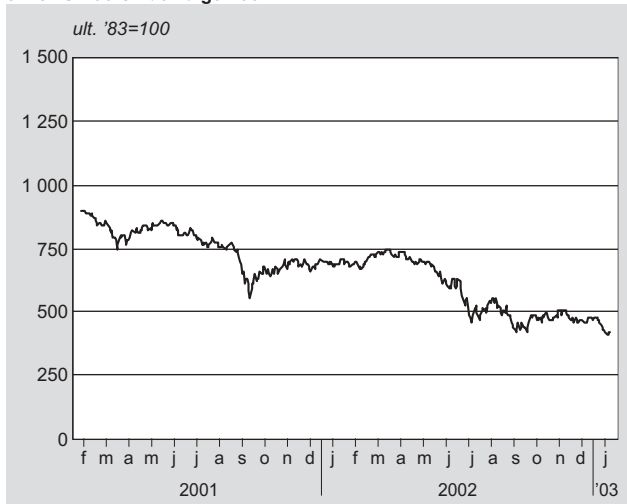
3. Wisselkoers Amerikaanse dollar



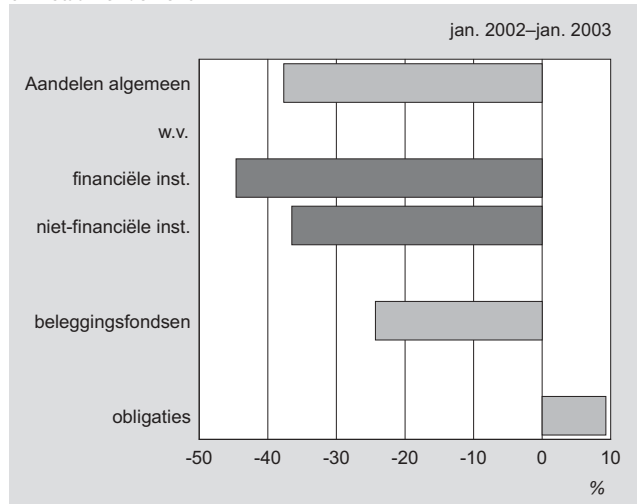
4. Nieuw ingeschreven hypotheeklen op woningen



5. CBS-koersindex algemeen



6. Totaal rendement



In dit nummer

Hogere opbrengst gemeentelijke heffingen in 2003

pag. 8

Ruim tweederde van de lokale lasten wordt gevormd door de opbrengst van gemeentelijke heffingen. Van de 8,8 miljard euro die lagere overheden in 2003 via heffingen ontvangen is 6,1 miljard voor de gemeenten. De rest gaat naar waterschappen (1,8 miljard euro) en provincies (0,9 miljard euro). De gemeentelijke heffingen stijgen dit jaar met 8,2 procent, de provinciale heffingen met 8,3 procent. De waterschapsheffingen groeien met 5,4 procent het minst.

Vaste activa gemeenten driekwart van totale balanswaarde

pag. 11

De totale balanswaarde van gemeenten komt in 2001 uit op 68 miljard euro. Driekwart hiervan bestaat uit vaste activa. Binnen de vaste activa nemen de componenten materiële en financiële vaste activa qua omvang in balanswaarde veruit de belangrijkste plaats in. Vanaf het jaar 2000 neemt de omvang van de balanswaarde van materiële vaste activa de koppositie in. De balanswaarde van vaste activa van de grote steden heeft grote invloed

op de totale uitkomsten. Dit uit zich met name bij de gronden en terreinen en de deelnemingen in eigen bedrijfsmatige dienstonderdelen.

De exacte balanswaarde van de vaste activa is overigens niet altijd goed te bepalen. Dit wordt veroorzaakt doordat de balanswaarden volgens de huidige voorschriften worden geboekt tegen een boekwaarde of verkrijgingswaarde die doorgaans beneden de reële waarde ligt. Daarnaast leven gemeenten de voorschriften niet altijd goed na. Door de invoering van de nieuwe voorschriften vanaf 2004 wordt meer eenduidigheid en betere naleving van de voorschriften verwacht doordat gemeenten in een aantal boekhoudkundige vrijheden worden beperkt.

Meer euro's uit de muur

pag. 14

Het aantal geldautomaten in Nederland is in 2001 opnieuw toegenomen, terwijl het aantal bankkantoren is verminderd. Deze tendens van minder kantoren en meer automaten zien we ook in België, Duitsland, het Verenigd Koninkrijk, Oostenrijk en Frankrijk. In de meeste overige landen van de Europese Unie neemt niet alleen het aantal geldautomaten toe, ook het aantal bankkantoren stijgt.

Persberichten

Consument weer somberder na lichte opleving

Het consumentenvertrouwen is in januari met vier punten gedaald ten opzichte van december. Hiermee wordt het bescheiden herstel van het vertrouwen in november en december vorig jaar volledig tenietgedaan. Vooral over het economisch klimaat in de komende tijd is men veel pessimistischer.

Vertrouwen terug bij af

Voor het bepalen van omslagen van een trend kan het beste worden gekeken naar seizoengecorrigeerde cijfers. In november en december 2002 lieten deze cijfers voor het eerst sinds begin vorig jaar een stijging van het vertrouwen zien, van bij elkaar zeven punten. In januari zet dit herstel niet door en valt het vertrouwen met tien punten terug, tot onder het niveau van oktober.

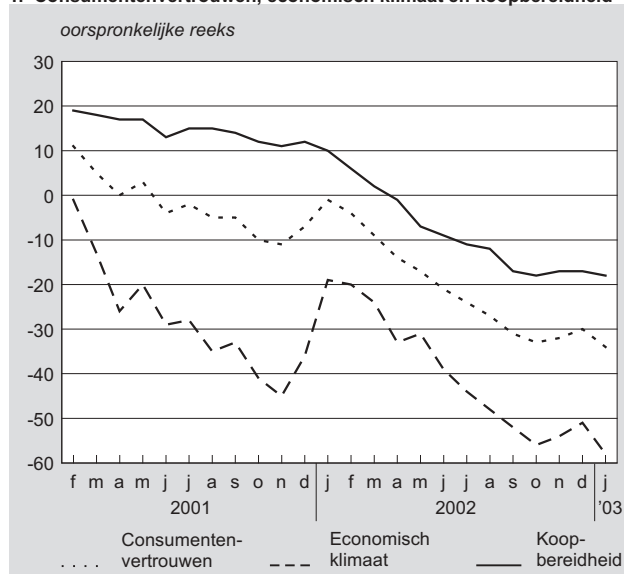
Consument negatiever over grote aankopen

De koopbereidheid is in januari vrijwel gelijk gebleven in vergelijking met december. De koopbereidheid is gebaseerd op het oordeel over de financiële situatie van het eigen huishouden en het doen van grote aankopen. Vooral in december is echter sprake van sterke seizoeneffecten. Na correctie voor deze effecten komt de koopbereidheid in januari zes punten lager uit dan in december. Met name over het doen van grote aankopen zijn consumenten in januari negatiever. Over de ontwikkelingen van hun financiën in de afgelopen tijd zijn ze eveneens iets minder positief.

Oordeel over economisch klimaat fors verslechterd

Het oordeel van de consument over de economische toestand in Nederland is in januari veel negatiever dan in december. Vooral de verwachtingen voor de komende twaalf maanden zijn pessimistischer. Als rekening wordt gehouden met seizoeninvloeden is dit oordeel met 19 punten gedaald. Dit is de scherpste daling sinds oktober 1998, na het uitbreken van de Aziëcrisis. Ook over de economie in de afgelopen twaalf maanden is de consument beduidend minder goed te spreken dan een maand eerder.

1. Consumentenvertrouwen, economisch klimaat en koopbereidheid



Producenten industrie somberder

Het producentenvertrouwen, de stemmingsindicator van de ondernemers in de industrie, is in januari 2003 met 2,5 punten gedaald tot -4,4. De orderontvangst en de bedrijvigheid zijn in december licht afgenomen. Ook voor het eerste kwartaal 2003 wordt een lichte daling van de bedrijvigheid verwacht.

Minder orders en lagere bedrijvigheid

De industriële ondernemers hebben in december vorig jaar minder orders ontvangen dan in november. Tevens geven zij aan dat de bedrijvigheid in december lager lag dan in november. De orderpositie is nagenoeg gelijk gebleven. Het oordeel over de orderpositie is evenwel verder verslechterd. Samen met de mindere verwachtingen over de bedrijvigheid in het eerste kwartaal van 2003 is dit de belangrijkste oorzaak van het afnemende producentenvertrouwen.

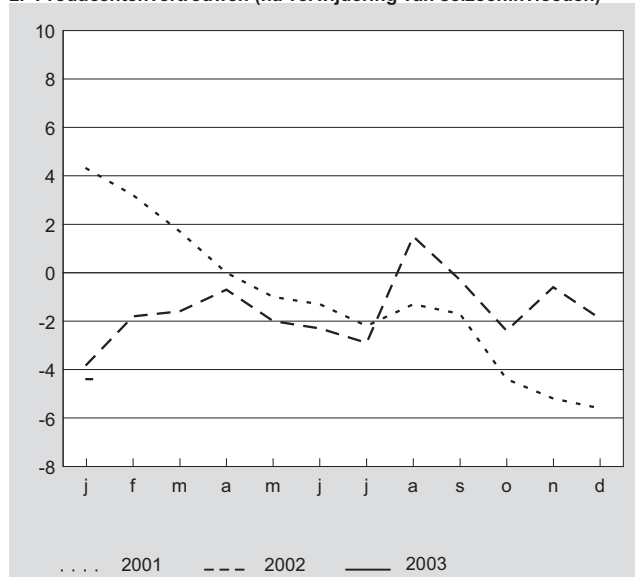
Lagere bezettingsgraad

De bezettingsgraad van het machinepark van de Nederlandse industrie is in het vierde kwartaal 2002 afgenomen met 0,6 procentpunt. Al geruime tijd geven de ondernemers aan dat onvolgende vraag naar hun producten de belangrijkste productiebelemmering is. De resultaten van de productie-index, die eerder deze maand gepubliceerd zijn, laten dan ook lagere productiecijfers in 2002 zien. In de eerste elf maanden van 2002 is 2,4 procent minder geproduceerd dan in dezelfde periode in 2001.

Minder opdrachten en lagere omzetten zakelijke dienstverlening

In de zakelijke dienstverlening zijn de opdrachten volgens de ondernemers in het laatste kwartaal vorig jaar flink gedaald. Ook in het derde kwartaal liepen deze al terug. Door de stagnatie in de ontvangsten opdrachten hebben de ondernemers in het afgelopen jaar al flink in het personeelsbestand moeten snijden. Ook in de eerste drie maanden van dit jaar zal deze tendens zich volgens de ondernemers voortzetten. Ten aanzien van de verwachtingen voor omzet en orders zijn de dienstverleners wat optimistischer.

2. Producentenvertrouwen (na verwijdering van seizoeninvloeden)



Inflatie in januari gedaald

De inflatie in Nederland is in januari 2003 uitgekomen op 2,5 procent. Dit is aanzienlijk lager dan het cijfer van 3,2 procent over december. Van de daling van 0,7 procentpunt is 0,2 procentpunt het gevolg van een 'basisverlegging'. Dit is de overgang van het consumptiepakket van 1995 op dat van 2000. Los van deze pakketverandering daalt de inflatie met 0,5 procentpunt.

Uitkomst inflatie licht gedaald door basisverlegging

Een deel van de daling van het inflatiecijfer is toe te schrijven aan de basisverlegging. Het vorige maand gepubliceerde cijfer over december is gebaseerd op de prijsontwikkeling van het consumptiepakket uit 1995. Het CBS is nu overgegaan op het consumptiepakket van 2000. De consumenten kochten in 2000 ruim 15 procent meer goederen en diensten dan in 1995. Zij consumeerden vooral meer computers, telecommunicatie, kleding en vervoer. Deze producten zijn in de afgelopen twee jaar minder in prijs gestegen dan de goederen uit het consumptiepakket van 1995. Hierdoor komt de gemiddelde inflatie op basis van het pakket goederen en diensten uit 2000 iets lager uit.

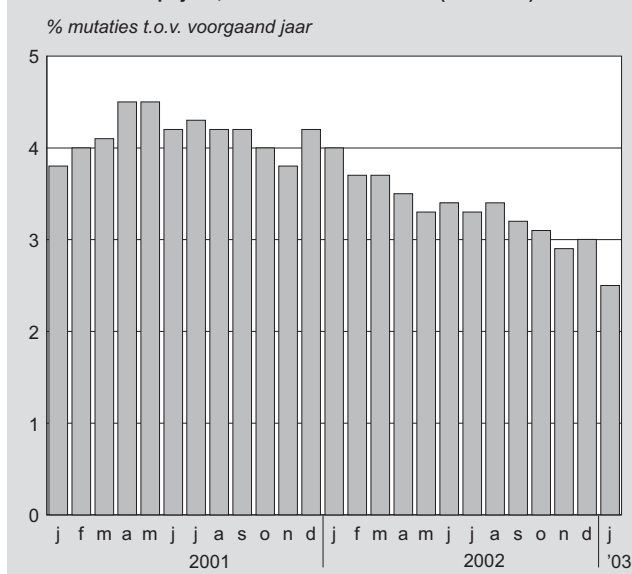
Inflatie in nieuwe reeks met 0,5 procentpunt gedaald

Binnen de nieuwe reeks op basis van het consumptiepakket uit 2000 is de inflatie gedaald van 3,0 procent in december 2002 naar 2,5 procent in januari 2003. De daling van de inflatie is vooral toe te schrijven aan de prijsontwikkeling van voedingsmiddelen, in het bijzonder van groenten en aardappelen, kleding en schoeisel, energie, communicatie en de horeca.

Prijzen in januari 0,5 procent hoger dan in december

Van december 2002 op januari 2003 zijn de prijzen gemiddeld 0,5 procent gestegen. Dat is minder dan in de twee voorgaande jaren. Prijsstijgingen werden o.m. gemeten bij voedingsmiddelen, huishoudelijke apparatuur en vervoer. Consumptiegebonden belastingen en tarieven van overheidsdiensten gingen gemiddeld 3,3 procent omhoog. In januari 2003 zijn de prijzen in de horeca gestegen met slechts 0,5 procent ten opzichte van december 2002. In januari 2002 was dat 2,8 procent. Prijsdalingen zijn vooral gemeten bij kleding en schoeisel. Door de uitverkoop zijn deze ruim 10 procent goedkoper geworden.

3. Consumentenprijzen, reeks alle huishoudens (2000=100)



Prijzen industrie gestegen

De afzetprijzen van de Nederlandse industrie zijn in het vierde kwartaal van 2002 gestegen in vergelijking met het voorgaande kwartaal. Dit blijkt uit voorlopige cijfers van het CBS. De stijging is echter kleiner dan in het tweede en derde kwartaal. Ondanks de prijsstijgingen in de loop van het jaar ligt het gemiddelde prijsniveau in 2002 onder dat van 2001. De verbruiksprijzen zijn in het vierde kwartaal van 2002 meer gestegen dan de afzetprijzen.

Hogere afzetprijzen

De afzetprijzen van de Nederlandse industrie zijn in het vierde kwartaal van 2002 met 0,4 procent gestegen in vergelijking met het derde kwartaal. De in Nederland afgezette producten zijn 0,5 procent duurder geworden. Aan buitenlandse afnemers is 0,3 procent meer in rekening gebracht.

De stijging van de afzetprijzen in het vierde kwartaal is minder groot dan in het tweede en derde kwartaal. Toen stegen de afzetprijzen vergeleken met het voorgaande kwartaal respectievelijk 1,6 en 1,3 procent. Ondanks de prijsstijgingen in 2002 ligt het gemiddelde prijsniveau van de afzet 1,0 procent lager dan in 2001. Dit heeft te maken met het relatief hoge niveau van de afzetprijzen in de eerste helft van 2001. De afzetprijzen voor de binnenlandse markt komen in 2002 gemiddeld 0,2 procent lager uit dan een jaar eerder. Voor geëxporteerde goederen werd in 2002 gemiddeld 1,5 procent minder berekend dan in 2001.

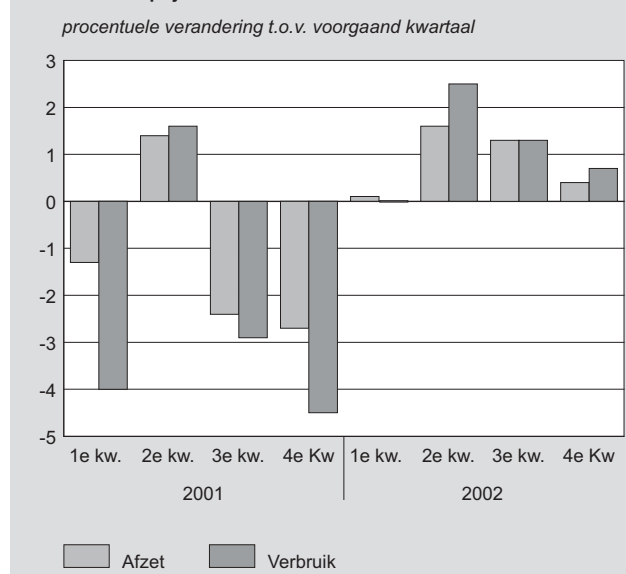
Verbruiksprijzen ook hoger

De Nederlandse industrie heeft in het vierde kwartaal van vorig jaar 0,7 procent meer betaald voor grondstoffen en halffabrikaten dan in het derde kwartaal. De prijsstijging is minder groot dan in het tweede en derde kwartaal, toen de verbruiksprijzen met respectievelijk 2,5 en 1,3 procent stegen.

In Nederland aangeschafte grondstoffen en halffabrikaten kostten in het vierde kwartaal 1,8 procent meer dan in het derde kwartaal. De geïmporteerde verbruiksgoederen zijn daarentegen 0,3 procent goedkoper geworden.

Evenals bij de afzetprijzen liggen de gemiddelde verbruiksprijzen in 2002 lager dan een jaar eerder. De prijsdaling van de grondstoffen en halffabrikaten bedraagt 1,9 procent ten opzichte van 2001 en is daarmee groter dan de afname van de afzetprijzen in dezelfde periode (-1,0 procent).

4. Producentenprijzen



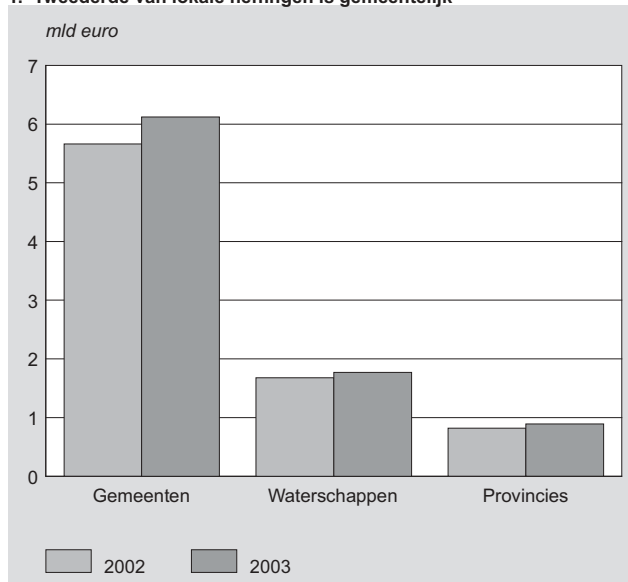
Hogere opbrengst gemeentelijke heffingen in 2003

E.N. Verburg

Ruim tweederde van de lokale lasten wordt gevormd door de opbrengst van gemeentelijke heffingen. Van de 8,8 miljard euro die lagere overheden in 2003 via heffingen ontvangen, is 6,1 miljard voor de gemeenten. De rest gaat naar waterschappen (1,8 miljard euro) en provincies (0,9 miljard euro).

De gemeentelijke heffingen stijgen dit jaar met 8,2 procent, de provinciale heffingen met 8,3 procent. De waterschapsheffingen groeien met 5,4 procent het minst.

1. Tweederde van lokale heffingen is gemeentelijk



Belastingen en retributies

Volgens de begrotingsvoorstellen van de gemeenten stijgt de opbrengst van de gemeentelijke heffingen met 8,2 procent tot 6,1 miljard euro.

Dit bedrag bestaat voor meer dan de helft uit belastingopbrengsten. De gemeentelijke belastingen, waarvan de opbrengst in de algemene middelen van de gemeenten terechtkomt, stijgen met 8,5 procent tot bijna 3,5 miljard gulden. De rest van de opbrengsten wordt via retributies geïnd. Deze retributies of doelheffingen leveren ruim 2,6 miljard euro op, dat is 7,7 procent meer dan vorig jaar.

Gebruikers onroerende zaken betalen meer

De onroerende zaakbelasting (OZB) levert de gemeenten naar verwachting 2,9 miljard euro op. Dat is ruim 80 procent van de gemeentelijke belastingen. Eigenaren gaan in totaal 7,8 procent meer betalen in 2003, gebruikers 9,5 procent. De opbrengst

neemt toe door nieuwbouw, maar ook door verhoging van de tarieven.

Het gebruikersdeel stijgt in procenten sterker dan het eigenaren-deel. Dit geldt vooral voor woningen. Veel gemeenten geven huishoudens een belastingkorting via het gebruikersdeel van de OZB. Deze korting bedraagt gewoonlijk euro 45,38 (honderd gulden, de zogenoemde Zalmsnip). In 2003 geeft een aantal gemeenten de Zalmsnip niet meer terug via de OZB, maar via andere heffingen. Bovendien keren steeds meer gemeenten niet het hele bedrag uit maar gebruiken ze een deel (meestal een kwart) voor minima-beleid. Zonder de effecten van de Zalmsnip zou de stijging van het gebruikersdeel 7,1 procent bedragen.

Riool en afval duurder

Naast de OZB zijn vooral de inkomsten uit riolrechten en de afvalstoffenheffingen van belang voor de gemeente. Deze heffingen stijgen respectievelijk met 8,1 en 7,5 procent. Samen vormen ze ruim driekwart van de retributies.

De afvalstoffenheffing heeft betrekking op het inzamelen en verwerken van huishoudelijk afval. Reinigingsrechten kunnen zowel voor bedrijfsafval als voor huishoudelijk afval worden geheven. Vaak worden de kosten voor het inzamelen van bedrijfsafval niet via een heffing geregeld, maar is er sprake van contacten tussen bedrijven en inzamelingsdiensten. Deze opbrengsten worden hier buiten beschouwing gelaten.

Meer opbrengst uit parkeren en bouwen

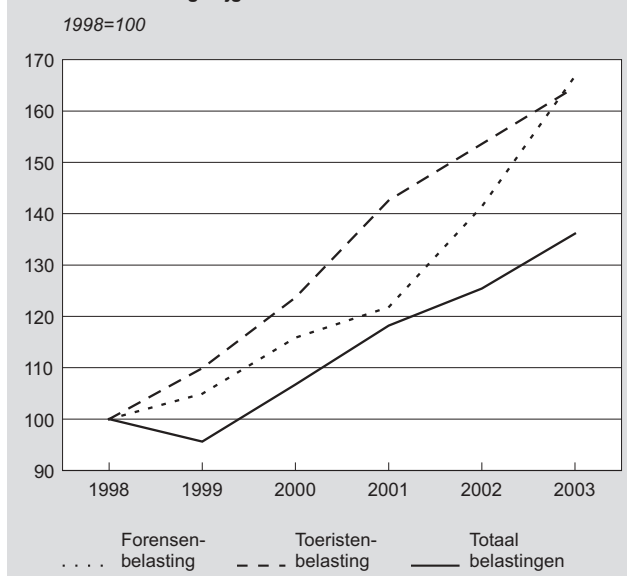
Twee heffingen stijgen met meer dan 10 procent: de bouwleges en parkeerbelastingen. In beide gevallen spelen tariefsverhogingen een rol. Daarnaast zijn er andere factoren te noemen. Zo neemt de opbrengst van de bouwleges toe omdat gemeenten naar verwachting meer bouwvergunningen zullen afgeven. En de parkeerbelastingen brengen meer op door uitbreiding van het betaald parkeren. Dit betekent dat op meer plaatsen of gedurende een groter deel van de dag betaald moet worden. Daarnaast zijn in enkele gemeenten nieuwe parkeer garages gereedgekomen, die voor een hogere opbrengst zorgen.

Forensenbelasting in de lift

De forensenbelasting maakt in 2003 nog geen half procent uit van de gemeentelijke belastingen. Toch is de stijging van deze heffing opvallend. Enkele gemeenten hebben deze belasting ingevoerd of uitgebreid ten koste van de toeristenbelasting. Dit heeft voornamelijk gevolgen voor de bezitters van recreatiewoningen en starcaravans in de betreffende gemeenten. Betrekkelijk weinig gemeenten heffen forensenbelasting, zodat het beleid van enkele gemeenten veel invloed heeft op de opbrengstgroei voor heel Nederland.

Hoewel de forensenbelasting in sommige gemeenten de plaats van de toeristenbelasting inneemt, daalt de toeristenbelasting niet. Ten eerste kent de toeristenbelasting een veel grotere opbrengst, zodat de verschuivingen minder zichtbaar zijn. Ten tweede begroten verschillende gemeenten een aanzienlijk hogere opbrengst

2. Forensenbelasting stijgt hard



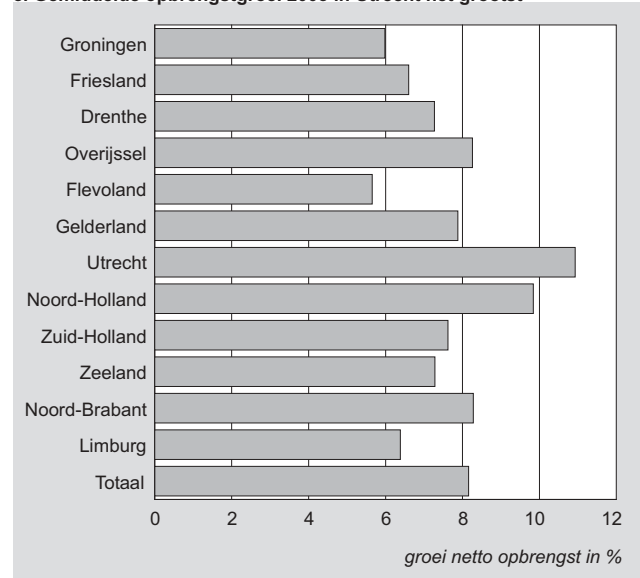
dan vorig jaar. Na de aanslagen van 11 september 2001 in New York werd een grote daling van het aantal buitenlandse toeristen verwacht. Dit heeft tot lage ramingen van de toeristenbelasting in de begroting van 2002 geleid.

Utrechtse gemeenten

Per provincie loopt de gemiddelde stijging van de gemeentelijke heffingen uiteen. In Utrecht stijgen de heffingsopbrengsten gemiddeld het hardst. Daar neemt de opbrengst toe met 10,9 procent. De laagste gemiddelde stijging komt voor in Flevoland, waar de gemeentelijke heffingen 5,6 procent meer opbrengen. Vorig jaar kende deze provincie nog de hoogste stijging van de gemeentelijke heffingen.

Uitgedrukt in euro's per inwoner worden de verschillen nog groter. Flevoland kent nog steeds de grootste bevolkingsgroei. Terwijl in

3. Gemiddelde opbrengstgroei 2003 in Utrecht het grootst



de overige provincies de bevolking met 0 tot 1 procent groeit, neemt het aantal inwoners van Flevoland met 2,4 procent toe. Per hoofd van de bevolking stijgen de gemeentelijke heffingen met gemiddeld 3,2 procent.

Nadere informatie

De gegevens in dit artikel zijn gebaseerd op de analyse van de begrotingen zoals die aan de gemeenteraden van de gemeenten in Nederland zijn voorgelegd. In een aantal gevallen zijn de eerste begrotingswijzigingen in de resultaten verwerkt. Voor aanvullende gegevens of inlichtingen over dit onderwerp kunt u contact opnemen met CBS infoservice, tel (045) 570 70 70, e-mail: infoservice@cbs.nl.

Tabel 1
Begrote opbrengst van gemeentelijke heffingen, naar provincie

		Provincie												Neder- land	
		Gro- ningen	Fries- land	Drenthe	Over- ijssel	Flevo- land	Gelder- land	Utrecht	Noord- Holland	Zuid- Holland	Zee- land	Noord- Brabant	Lim- burg		
		<i>euro per inwoner</i>													
Belastingen															
Onroerendzaakbelasting van gebruikers	2002	71	66	56	58	63	60	70	58	77	70	55	61	64	
	2003	74	71	61	63	64	67	75	67	82	74	60	66	70	
Onroerendzaakbelasting van zakelijk gerechtigden	2002	105	95	94	94	91	98	105	99	118	96	90	97	101	
	2003	113	101	98	100	94	105	116	109	125	102	96	104	108	
Hondenbelasting	2002	2	2	0	3	4	3	3	2	3	3	3	3	3	
	2003	2	2	0	3	4	3	3	2	3	3	3	3	3	
Toeristenbelasting	2002	1	9	6	2	4	4	2	14	3	22	2	9	6	
	2003	1	10	6	2	4	3	2	15	3	23	3	9	6	
Precariobelasting	2002	1	1	0	1	0	1	1	3	10	2	1	1	3	
	2003	1	1	0	1	0	0	1	3	11	2	1	1	3	
Parkeerbelasting	2002	10	10	12	13	15	13	16	44	23	26	17	17	21	
	2003	10	11	13	16	16	14	17	47	26	28	20	18	23	
Overige belastingen	2002	0	3	1	1	0	1	0	1	1	11	0	1	1	
	2003	0	3	2	2	0	2	0	1	1	12	0	1	1	
Totaal	2002	189	185	170	172	176	180	197	222	234	229	168	189	199	
	2003	201	198	180	186	182	195	214	245	251	243	183	203	215	
Retributies															
Rioolrechten	2002	46	36	48	46	27	34	39	50	44	36	51	56	45	
	2003	50	38	51	51	29	37	43	53	48	40	55	60	48	
Afvalstoffenheffing/ reinigingsrechten	2002	82	75	86	82	71	59	67	78	72	73	83	84	75	
	2003	85	79	90	85	73	62	74	87	78	79	88	89	80	
Begravenisrechten	2002	4	3	5	4	3	5	5	5	5	8	1	2	4	
	2003	4	3	5	5	3	6	6	5	5	9	2	3	5	
Bouwleges	2002	15	13	14	17	37	17	20	18	18	14	19	15	18	
	2003	17	13	16	19	39	18	26	20	19	16	21	15	20	
Secretarieleges	2002	7	7	7	7	8	8	9	10	9	8	8	8	9	
	2003	7	7	8	8	8	8	10	10	10	8	9	8	9	
Marktgeden	2002	2	1	1	2	1	1	4	2	2	1	1	1	2	
	2003	1	1	1	2	1	1	4	2	2	1	1	1	2	
Totaal	2002	157	134	161	159	147	125	145	164	151	141	163	167	152	
	2003	164	141	173	170	152	132	162	178	162	152	175	176	163	
Totaal-generaal	2002	346	319	331	330	323	304	342	386	385	370	331	356	351	
	2003	366	339	353	356	333	327	376	423	413	396	357	379	378	

Vaste activa gemeenten driekwart van totale balanswaarde

L.A. Siebeling

De totale balanswaarde van gemeenten komt in 2001 uit op 68 miljard euro. Driekwart hiervan bestaat uit vaste activa. Binnen de vaste activa nemen de componenten materiële en financiële vaste activa qua omvang in balanswaarde veruit de belangrijkste plaats in. Vanaf het jaar 2000 neemt de omvang van de balanswaarde van materiële vaste activa de koppositie in. De balanswaarde van vaste activa van de grote steden heeft grote invloed op de totale uitkomsten. Dit uit zich met name bij de gronden en terreinen en de deelnemingen in eigen bedrijfsmatige dienstonderdelen. De exacte balanswaarde van de vaste activa is overigens niet altijd goed te bepalen. Dit wordt veroorzaakt doordat de balanswaarden volgens de huidige voorschriften worden geboekt tegen een boekwaarde of verkrijgingswaarde die doorgaans beneden de reële waarde ligt. Daarnaast leven gemeenten de voorschriften niet altijd goed na. Door de invoering van de nieuwe voorschriften vanaf 2004 wordt meer eenduidigheid en betere naleving van de voorschriften verwacht doordat gemeenten in een aantal boekhoudkundige vrijheden worden beperkt.

Jaarlijks presenteren de gemeenten in een balansopstelling een overzicht van bezittingen en schulden. De bezittingen op de balans worden verdeeld in vaste en vlottende activa. Tot de vlottende activa behoren onder meer de voorraden, de rekening couranttegoeden en de liquide middelen. In de vaste activa zijn materiële, financiële en immateriële componenten opgenomen. Dit artikel richt zich met name op de vaste activa van de gemeenten.

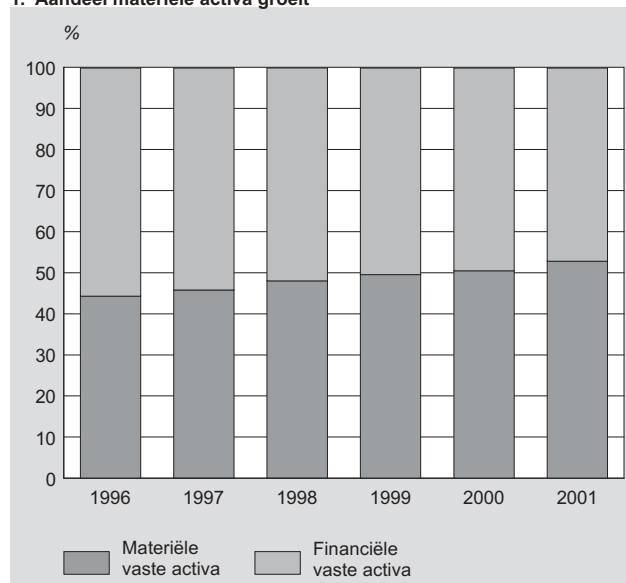
Materiële en financiële vaste activa wisselen positie

De totale bezittingen en schulden van de gemeenten komen in 2001 uit op bijna 68 miljard euro. Driekwart van het balanstotaal bestaat uit vaste activa. De vaste activa op balans zijn onder te verdelen in immateriële, materiële en financiële vaste activa. De

laatste twee bepalen het leeuwendeel van de waarde binnen de vaste activa. De impact van de immateriële vaste activa is met een waarde van een miljard euro slechts gering.

De ontwikkeling van de balanswaarde van de vaste activa is niet spectaculair. In vijf jaar tijd is er slechts een toename van vier procent te melden. Wel zijn in die periode de componenten financiële en de materiële vaste activa gewisseld van positie. In 1996 vertegenwoordigde de categorie financiële vaste activa de hoogste balanswaarde. In 2001 heeft de categorie materiële vaste activa de eerste plaats ingenomen. De wisseling van positie wordt veroorzaakt doordat de waarde van de materiële vaste activa toeneemt terwijl de waarde van de financiële vaste activa juist een afname vertoont.

1. Aandeel materiële activa groeit



Tabel 1
Balans van de gemeenten, ultimo

	2001	2000	1999	1998	1997	1996
<i>mld euro</i>						
Activa						
Vaste activa						
Immateriële vaste activa	1,0	1,0	1,1	1,1	1,3	1,3
Materiële vaste activa	26,5	25,1	24,0	23,0	22,2	21,3
Financiële vaste activa	23,6	24,5	24,3	24,8	26,2	26,6
Geactiveerde tekorten ¹⁾	0,2	0,2	0,2	0,2	0,1	0,1
Totaal vaste activa	51,4	50,9	49,7	49,1	49,8	49,3
Vlottende activa	16,2	14,2	12,5	11,7	11,2	12,6
Totaal generaal	67,6	65,1	62,2	60,9	60,9	61,9
Passiva						
Algemene Reserve ¹⁾	5,5	5,3	4,4	4,2	3,8	4,5
Bestemmingsreserves ¹⁾	17,6	16,0	13,2	11,7	10,6	8,5
Saldo exploitatierekening ¹⁾	0,8	0,9	0,5	0,3	0,8	0,3
Voorzieningen	4,3	4,0	3,6	3,1	3,2	3,2
Langlopende schulden	28,0	28,8	30,1	31,5	33,0	36,1
Vlottende passiva	11,5	10,1	10,4	10,0	9,6	9,4
Totaal generaal	67,6	65,1	62,2	60,9	60,9	61,9

¹⁾ Deze posten vormen het eigen vermogen.

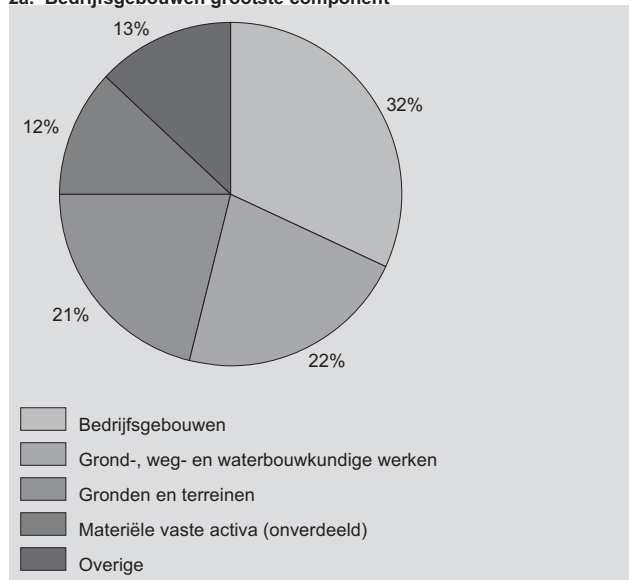
De boekwaarde van de materiële activa neemt in vijf jaar tijd toe met 22%. Deze toename is het gevolg van een (netto) toename door investeringen in de loop van de laatste vijf jaar. Dit houdt in dat het investeringsbedrag dat is toegevoegd aan de boekwaarde van de materiële vaste activa groter is dan de afname van de bestaande balanswaarde door afschrijving en verkoop.

De waarde van de financiële vaste activa neemt in de laatste vijf jaren juist af en wel met elf procent. De afname van de financiële vaste activa wordt met name veroorzaakt doordat sinds medio jaren negentig de verstrekte leningen aan woningcorporaties worden afgebouwd.

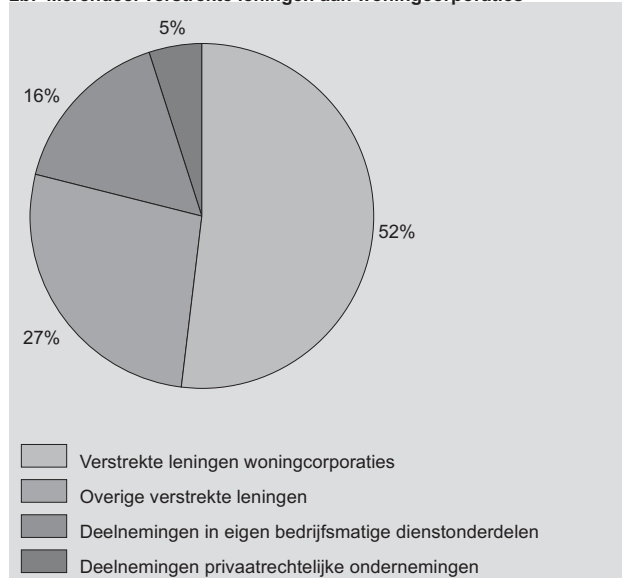
Belangrijkste componenten materiële en financiële vaste activa

Eind 2001 hebben alle gemeenten tezamen 26,5 miljard euro aan materiële vaste activa op hun balansen opgenomen. Bedrijfsgebouwen vormen met 8,4 miljard euro de grootste component.

2a. Bedrijfsgebouwen grootste component



2b. Merendeel verstrekte leningen aan woningcorporaties



Bij deze post gaat het voornamelijk om gemeentehuizen, brandweerkazernes, schoolgebouwen en overdekte sportaccommodaties. Ook grond-, weg- en waterbouwkundige werken (22%) en gronden en terreinen (21%) nemen een belangrijke plaats in binnen de materiële vaste activa. Het aandeel van de overige componenten is van minder groot belang.

Bij 12% van de materiële vaste activa hebben de gemeenten geen specificatie gegeven.

De financiële vaste activa staan per ultimo 2001 met een bedrag van 23,6 miljard gulden opgenomen op de balans van de gemeenten. Hoewel de verstrekte leningen aan woningcorporaties sinds medio jaren negentig worden afgebouwd bestaat nog meer dan de helft van de financiële vaste activa uit dergelijke leningen. De overige verstrekte leningen nemen 27% van de financiële vaste activa in. De deelnemingen op de balans hebben slechts een geringe waarde. Zij zijn tegen de verkrijgingwaarde opgenomen op de balans. Wanneer de gemeenten overgaan tot verkoop van de deelnemingen zal de opbrengst aanzienlijk groter zijn. Bij verkoop komt de omvang van de stille reserves tot uiting.

Tabel 2 Gemiddelde waarde vaste activa per inwoner naar grootteklasse, ultimo 2001

	Landelijk gemiddelde	Aantal inwoners (x 1 000)						
		meer dan 250	150 tot 250	100 tot 150	50 tot 100	20 tot 50	10 tot 20	minder dan 10
<i>euro</i>								
Immateriële vaste activa	64	77	23	61	71	63	70	56
Materiële vaste activa	1 660	3 761	1 737	1 694	1 601	1 146	1 234	1 054
Materiële vaste activa onverdeeld	196	174	388	117	335	171	126	143
Gronden en terreinen	356	1 948	111	251	200	78	80	59
Bedrijfsgebouwen	527	750	611	762	545	420	403	334
Gww-werken	373	487	377	360	312	328	436	402
Overige materiële vaste activa	208	402	249	204	209	149	189	115
Financiële vaste activa	1 475	3 651	2 894	1 969	1 474	735	592	602
Leningen aan woningcorporaties	769	1 184	2 081	1 317	951	388	263	255
Overige verstrekte langlopende leningen	397	488	721	590	468	300	239	200
Deelnemingen in eigen bedrijfsmatige dienstonderdelen	230	1 698	57	18	3	-	33	57
Deelnemingen in privaatrechtelijke ondernemingen	80	281	35	44	52	47	57	90

Grote steden veel invloed op balanswaarde totaal Nederland

De gemiddelde balanswaarde van de vaste activa in euro's per inwoner ligt over het algemeen hoger naarmate de gemeente groter is. Met name de vier grote steden gaan boven het landelijk gemiddelde uit. In het bijzonder geldt dit voor de gemiddelde waarde van gronden en terreinen van de grote vier. Deze waarde is een veelvoud van het gemiddelde dat de gemeenten in de overige grootteklassen scoren. Ook binnen de groep van de vier grote gemeenten is het beeld dat naarmate de gemeente groter is de balanswaarde per inwoner hoger ligt. De vier grote gemeenten bezitten samen 70% van de waarde van de aanwezige gronden en terreinen in Nederland.

De financiële vaste activa per inwoner vertonen eveneens een duidelijke relatie met de omvang van een gemeente. Hier domineren de vier grote steden vooral bij de deelnemingen in eigen bedrijfsmatige dienstonderdelen. De grote vier maken hier 94% van totaal Nederland uit. Bij de categorie bedrijfsmatige dienstonderdelen moet worden gedacht aan gemeentelijke diensten zoals energiebedrijven, havenbedrijven en parkeerbedrijven die zich min of meer houden aan de voorschriften of maatregelen van de marktsector. Bij de gemeenten in de overige grootteklassen is de waarde van de post deelnemingen in bedrijfsmatige dienstonderdelen slechts beperkt in omvang.

Nieuwe voorschriften verbeteren eenduidigheid en naleving

Stille reserves worden bepaald door het verschil tussen de actuele waarde en de boekwaarde van de activa ingeval deze verkocht worden. Bij de categorie deelnemingen zitten deze reserves overigens veelal in aandelen die niet of beperkt verhandelbaar zijn zoals aandelen in de Bank Nederlandse Gemeenten en aandelen in nutsbedrijven. Vanwege de beperkte verhandelbaarheid hebben gemeenten niet de mogelijkheid deze deelnemingen af te stoten en de vrijvallende middelen anders in te zetten.

Naast deelnemingen binnen de financiële vaste activa komen stille reserves eveneens voor binnen de (im-) materiële vaste activa zoals gebouwen of door de gemeente verpachte landbouwgronden. De boekwaarde hiervan is vaak voor een minimaal bedrag opgenomen terwijl de waarde bij verkoop aanzienlijk kan zijn. De comptabiliteitsvoorschriften (CV95) schrijven de gemeenten voor dat de vaste activa moet worden geboekt tegen boekwaarde of verkrijgingswaarde. Deze ligt doorgaans veel lager dan de reële waarde.

Daarnaast worden de voorschriften niet altijd goed nageleefd door de gemeenten. Zo bezitten niet alle gemeenten een volledig overzicht van hun deelnemingen. Door de invoering van de nieuwe regels (Besluit begroting en verantwoording gemeenten en provincies) die vanaf 2004 van kracht zullen zijn wordt gemeenten een groot deel van de boekhoudkundige vrijheden zoals deze nu nog bestaan ontnomen. Hierdoor zal de eenduidigheid waarschijnlijk toenemen en de naleving van de voorschriften verbeteren.

Meer geld uit de muur ¹⁾

Elma van Agtmaal-Wobma

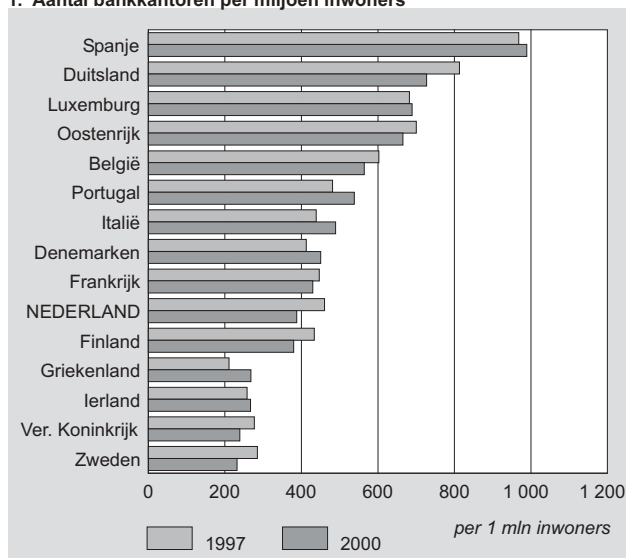
Het aantal geldautomaten in Nederland is in 2001 opnieuw toegenomen, terwijl het aantal bankkantoren is verminderd. Deze tendens van minder kantoren en meer automaten zien we ook in België, Duitsland, het Verenigd Koninkrijk, Oostenrijk en Frankrijk. In de meeste overige landen van de Europese Unie neemt niet alleen het aantal geldautomaten toe, ook het aantal bankkantoren stijgt.

Minder bankkantoren

In 2001 is het aantal bankkantoren in ons land gedaald van 6,1 duizend in 2000 naar ruim 5,7 duizend in 2001. In 1997 waren er nog ruim 7,1 duizend bankkantoren. Het aantal bankkantoren in Nederland daalt de laatste jaren zeer snel. Alleen in Zweden is de afname sinds 1997 nog sterker.

Deze trend is overigens niet algemeen in de Europese Unie. In een aantal landen is het aantal bankkantoren juist toegenomen, met name in Griekenland (+28 procent) en Portugal (+14 procent). Ook in Italië, Denemarken, Ierland en Spanje stijgt het aantal kantoren nog.

1. Aantal bankkantoren per miljoen inwoners



Bron: CBS, Eurostat Datashop Voorburg.

Afname bankdichtheid

Voor iedere miljoen inwoners heeft Nederland in 2001 gemiddeld 360 bankkantoren. Dat is één kantoor per 2 777 Nederlanders. In 1997 waren er nog 460 bankkantoren, één kantoor voor elke 2 174 Nederlanders. Het betekent dat de bankdichtheid in de periode 1997–2001 met 22 procent is afgenomen.

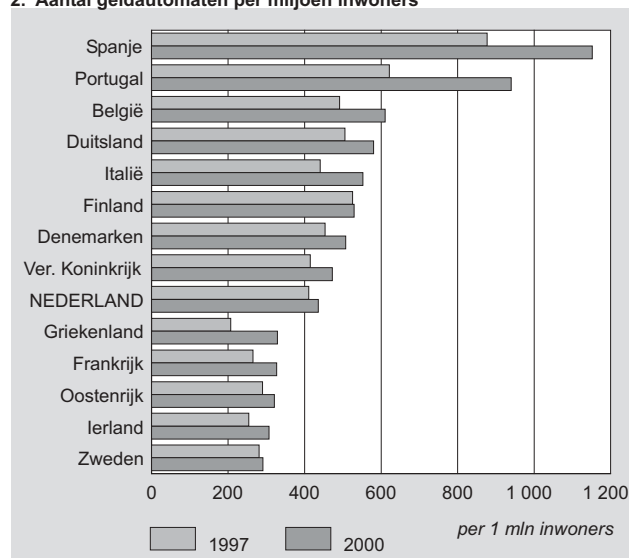
In 2000 zien we de laagste bankdichtheid in Zweden (232) en het Verenigd Koninkrijk (239), de grootste dichtheid in Spanje (989) en Duitsland (727).

Meer geldautomaten

In 2001 zijn er 7,1 duizend geldautomaten in Nederland, drie procent meer dan in 2000. Gedurende de periode 1997–2000 is het aantal geldautomaten met acht procent toegenomen van 6,4 duizend in 1997, naar 6,9 duizend in 2000.

Daarmee is in deze periode de toename van het aantal geldautomaten in Nederland het laagst van alle EU-landen. De toename van het aantal geldautomaten in de andere EU-landen varieert van 11 procent in Oostenrijk tot zestig procent in Griekenland.

2. Aantal geldautomaten per miljoen inwoners



Bron: CBS, Eurostat Datashop Voorburg.

Meer geldautomaten per Europeaan

Met 436 geldautomaten per miljoen inwoners laat Nederland in 2000 vier EU-landen achter zich met een lagere dichtheid. Het laagste aantal geldautomaten heeft Ierland (307 per miljoen inwoners). Uitschieters zijn Spanje en Portugal, waar 1 152 en 940 geldautomaten beschikbaar zijn voor iedere miljoen inwoners.

Toelichting

Bankkantoren

De gegevens voor Luxemburg hebben betrekking op 1998 en 2000. Voor Finland zijn slechts gegevens voor 1997 en 1998 beschikbaar.

Geldautomaten

Voor Luxemburg zijn geen gegevens beschikbaar. De gegevens van Finland hebben betrekking op 1997 en 1998, die van Zweden op 1998 en 1999.

In deze landen is ook de groei van het aantal geldautomaten zeer sterk: vergeleken met 1997 zijn er voor iedere miljoen Spanjaarden in 2000 31 procent meer en voor iedere miljoen Portugezen 51 procent meer geldautomaten beschikbaar. In Nederland was de toename van de dichtheid slechts zes procent.

Noot in de tekst

- ¹⁾ Dit artikel is eerder verschenen in het Webmagazine van het CBS.

Bron: CBS, Eurostat Datashop Voorburg.

Financiële kerncijfers

Financiële kerncijfers

	Eenheid c.q. basis	1990	1995	1999	2000	2001	2002		
							jan.	febr.	maart
Bankwezen (ultimo)									
Europese liquiditeitenmassa (M3)	<i>mld euro</i>	.	.	4 778,6	5 079,9	5 424,6	5 415,0	5 417,3	5 455,2
Europese geldhoeveelheid (M1)	<i>mld euro</i>	.	.	1 955,1	2 074,3	2 203,5	2 167,6	2 157,4	2 168,8
Balanstotaal Europese MFI's	<i>mld euro</i>	.	.	15 546,1	16 711,4	18 249,7	18 249,4	18 186,2	18 332,8
Balanstotaal Nederlandse MFI's	<i>mld euro</i>	.	.	940,2	1 148,2	1 262,7	1 298,2	1 305,7	1 308,1
Sparen en lenen									
Besparingen bij spaarinstellingen	<i>mld euro</i>	.	6,4	8,4	3,9	18,6	1,8	0,5	0,4
Spaartegoed (ultimo)	<i>mld euro</i>	81,0	104,8	130,3	134,2	152,9	154,6	155,2	155,6
Verstrekt consumptief krediet	<i>mld euro</i>	4,9	6,4	10,0	10,6	9,7	0,7	0,8	0,8
Uitstaand consumptief krediet (ultimo)	<i>mld euro</i>	5,5	10,1	13,9	15,2	16,0	15,9	15,9	15,9
Nieuw ingeschreven hypotheek op:									
woonhuizen en combinaties woonhuis/bedrijfspand	<i>mld euro</i>	16,0	31,0	90,6	82,2	86,7	5,7	6,7	8,5
w.o. woonhuizen			27,6	84,2	76,1	79,7	5,3	6,3	7,9
bedrijfspanden en overige onroerende goederen	<i>mld euro</i>	12,0	16,2	27,7	24,5	35,1	3,4	2,5	1,9
Geldmarkt									
Reporente ECB (ultimo)	%	.	.	2,70	4,75	3,25	3,25	3,25	3,25
Daggeldrente	%	9,23	4,23	2,74	4,12	4,38	3,29	3,28	3,26
Eenmaands Euribor-tarief	%	8,51	4,33	2,86	4,24	4,26	3,35	3,34	3,35
Goudprijs (gemiddeld)	<i>euro/gram</i>	10,3	9,1	8,6	9,9	9,9	10,5	11,2	11,0
Wisselkoersen (gemiddeld)									
Amerikaanse Dollar	<i>per 1 euro</i>	1,27	1,31	1,07	0,92	0,90	0,88	0,87	0,88
Engelse Pond	<i>per 1 euro</i>	0,71	0,83	0,66	0,61	0,62	0,62	0,61	0,62
Japanse Yen	<i>per 1 euro</i>	183,75	122,90	121,32	99,47	108,68	117,13	116,38	114,74
Kapitaalmarkt									
Gemiddeld effectief rendement op staatsleningen									
kort (3–5 jaar)	%	9,04	6,00	3,91	5,12	4,44	4,40	4,55	4,83
middellang (5–8 jaar)	%	8,99	6,50	4,34	5,30	4,70	4,71	4,80	5,07
lang (9–10 jaar)	%	8,93	7,20	4,63	5,41	4,94	4,97	5,02	5,27
Amsterdams Effectenbeurs									
CBS-koersindex (ultimo)									
aandelen	<i>1983=100</i>	168,3	321,5	933,1	897,0	708,0	700,5	695,5	744,6
obligaties (5–8 jaar)	<i>1983=100</i>	98,4	118,9	121,0	123,1	124,2	123,4	123,4	121,4
CBS-herbeleggingsindex (ultimo)									
aandelen	<i>1983=100</i>	229,6	530,9	1 724,7	1 688,0	1 363,6	1 349,4	1 339,6	1 434,5
obligaties (algemeen)	<i>1983=100</i>	161,1	267,3	334,2	356,2	377,6	379,1	379,9	377,0
Verzekeraars									
Binnenlandse productie van individuele levensverzekeringen (premies)	<i>mld euro</i>	.	3,7	6,1	7,1	6,9	0,6	0,6	0,6
Prijsindexcijfers									
Producentenprijzen	<i>1995=100</i>	.	100,0	102,2	114,1	115,7	111,9	112,1	112,4
Herbouwkosten van woningen	<i>1995=100</i>	.	100,0	108,0	111,8		122,0	122,0	123,0
Consumentenprijzen									
alle huishoudens	<i>2000=100</i>	.	.	.	100,0	104,2	105,9	106,4	107,3
alle huishoudens-afgeleid	<i>2000=100</i>	.	.	.	100,0	103,4	105,1	105,6	106,5
Internationale handel									
Invoer	<i>mld euro</i>	104,2	129,4	178,7	216,1	218,3	16,4	16,1	18,0
Uitvoer	<i>mld euro</i>	108,5	143,5	188,6	231,9	241,3	18,7	18,5	20,9
Handelsoverschot	<i>mld euro</i>	4,3	14,1	9,9	15,8	23,0	2,3	2,4	2,9
Invoerprijzen	<i>1990=100</i>	100,0	92,0	93,4	107,2	111,6	103,0	108,1	113,4
Uitvoerprijzen	<i>1990=100</i>	100,0	94,9	93,6	106,4	109,1	105,8	103,9	107,6
Ruilvoet	<i>1990=100</i>	100,0	103,2	100,2	99,3	97,8	102,7	96,1	94,9
Overige gegevens									
Consumentenvertrouwen		.	4,4	13,9	24,0	-0,9	-1,4	-4,5	-8,6
Economisch klimaat		.	6,3	5,1	24,1	-24,8	-18,5	-19,7	-24,3
Koopbereidheid		.	3,1	19,8	23,9	15,0	10,0	5,6	2,0
Producentenvertrouwen in de industrie ¹⁾		.	.	.	6,8	-1,1	-3,8	-1,8	-1,6

¹⁾ Na verwijdering seizoeninvloeden.

										2003
april	mei	juni	juli	aug.	sept.	okt.	nov.	dec.	jan.	
										Banking
5 496,7	5 540,0	5 559,9	5 552,7	5 566,0	5 609,4	5 628,6	5 698,4			Eurozone liquidity (M3)
2 207,4	2 219,5	2 278,2	2 256,1	2 228,4	2 290,9	2 281,9	2 341,9			Eurozone money (M1)
18 392,1	18 480,3	18 412,5	18 449,0	18 400,2	18 598,1	18 683,6	18 954,1			Eurozone MFI's, balance sheet total
1 309,1	1 339,4	1 307,7	1 312,0	1 317,7	1 329,0	1 332,8	1 377,3	1 356,4		Dutch MFI's, balance sheet total
										Saving and borrowing
0,8	2,4	1,7	1,1	0,5	0,9	0,9	-0,2	0,1		Savings at saving institutions
156,4	158,7	162,8	163,9	164,4	165,2	166,1	165,9	166,0		Savings deposits
0,9	0,8	0,8	1,0	0,9	0,9	1,0	0,8	0,8		Consumer credit granted
15,9	15,9	15,9	16,0	16,1	16,3	16,4	16,4	16,4		Consumer credits, outstanding amounts
7,6	8,3	7,7	9,5	7,4	7,2	7,8	7,9			Newly registered mortgages on:
7,0	7,7	7,1	8,3	6,9	6,7	7,3	7,2			residential and residential/commercial property
2,0	1,9	2,1	3,6	1,9	2,1	1,8	1,7			o.w. residential
										other real estate
										Money market
3,25	3,25	3,25	3,25	3,25	3,25	3,25	3,25	2,75	2,75	Repo rate ECB
3,32	3,31	3,35	3,30	3,29	3,32	3,30	3,30	3,09	2,79	Call money
3,34	3,37	3,38	3,36	3,33	3,32	3,31	3,23	2,98	2,85	One-month Euribor
11,2	11,0	11,1	10,4	10,4	10,7	10,6	10,5	10,7	11,0	Gold price
0,89	0,92	0,95	0,99	0,98	0,98	0,98	1,00	1,02	1,06	Exchange rates
0,61	0,63	0,64	0,64	0,64	0,63	0,63	0,64	0,64	0,66	US dollar
115,77	115,79	117,71	117,14	116,31	118,38	121,54	121,65	124,22	126,12	English pound
										Japanese Yen
										Capital market
4,75	4,76	4,59	4,37	4,05	3,75	3,73	3,65	3,43	3,22	Average yield to maturity
5,03	5,03	4,86	4,71	4,45	4,17	4,22	4,17	3,97	3,75	short-term
5,25	5,27	5,11	4,97	4,71	4,50	4,58	4,56	4,36	4,19	medium-term
										long-term
										Amsterdam Stock Exchange
714,6	684,9	628,4	522,7	527,9	428,7	486,4	510,8	462,1	424,3	CBS stock price index
122,4	122,1	123,8	124,7	126,1	128,9	127,6	127,9	130,9	131,9	shares
										bonds
1 385,2	1 341,2	1 230,7	1 023,9	1 045,1	848,9	964,3	1 012,6	916,0	841,3	CBS total return index
380,9	381,7	386,6	390,9	395,7	402,0	400,6	403,2	410,3	414,4	shares
										bonds
										Insurance
0,5	0,5	0,5	0,6	0,6	0,4	0,5	0,5	0,5		New personal life insurance policies
										Price index numbers
114,9	114,3	114,0	114,3	115,2	116,9	116,9	114,9	116,4		Producer prices, industry
123,0	124,0	124,0	126,0	126,0	126,0	126,0	126,0	126,0		Costs of rebuilding of dwellings
107,7	107,8	107,5	107,4	107,8	108,9	108,7	108,4	108,1	108,6	Consumer prices
107,0	107,0	106,7	106,6	107,0	108,1	107,9	107,6	107,3	107,6	all households
										all households-tax alterations eliminated
										International trade
17,5	17,1	17,1	16,5	15,5	17,4	18,5	17,7			Import
18,9	19,7	19,8	18,9	18,0	20,4	20,8	20,8			Export
1,5	2,6	2,7	2,4	2,4	3,0	2,3	3,1			Trade surplus
112,0	107,8	109,0	108,0	108,2	107,1					Import prices
108,6	105,6	106,0	105,0	104,5	103,1					Export prices
97,0	97,9	97,2	97,3	96,6	96,2					Terms of trade
										Other data
-14,0	-16,5	-21,2	-24,3	-26,7	-31,0	-33,1	-32,0	-30,4	-33,8	Consumer confidence
-32,7	-30,8	-38,8	-43,7	-48,1	-52,3	-55,9	-54,1	-50,8	-58,3	Economic environment
-1,5	-7,0	-9,5	-11,4	-12,4	-16,8	-17,8	-17,2	-16,9	-17,5	Propensity to consume
-0,7	-2,0	-2,3	-2,9	1,5	-0,3	-2,4	-0,6	-1,9	-4,4	Producers' confidence

Banken

Tabel 1.1
Balans van de in Nederland gevestigde monetair financiële instellingen, exclusief De Nederlandsche Bank (ultimo)

	Nederland					Eurozone				
	2002					2002				
	aug.	sept.	okt.	nov.	dec.	juli	aug.	sept.	okt.	nov.
<i>mld euro</i>										
Activa										
1. Leningen aan ingezetenen van het eurogebied	883,3	886,9	886,8	916,4	890,5	11 339,5	11 321,2	11 404,0	11 460,4	11 587,6
a. Monetair financiële instellingen	217,9	219,4	220,7	242,3	225,0	3 844,7	3 836,8	3 880,4	3 921,8	4 028,3
b. Overheid	34,6	33,6	33,6	36,1	36,2	802,8	792,7	795,8	795,4	804,2
c. Overige	630,8	634,0	632,6	638,0	629,3	6 691,9	6 691,7	6 727,8	6 743,3	6 755,2
2. Aangehouden effecten m.u.v. aandelen, uitgegeven door ingezetenen van het eurogebied	112,6	120,5	118,4	117,7	130,1	2 527,3	2 515,3	2 536,5	2 529,7	2 540,9
a. Monetair financiële instellingen	28,5	29,6	30,3	30,0	27,4	1 048,2	1 044,7	1 041,5	1 037,0	1 039,6
b. Overheid	75,1	76,3	73,2	72,3	76,3	1 135,5	1 131,7	1 148,0	1 141,8	1 146,9
c. Overige	9,0	14,7	14,9	15,5	26,4	343,6	338,9	347,0	350,9	354,4
3. Aangehouden aandelen en deelnemingen uitgegeven door ingezetenen van het eurogebied	41,1	39,1	41,4	38,1	37,2	808,3	816,8	804,8	818,7	822,9
a. Monetair financiële instellingen	13,5	13,2	12,9	12,8	13,1	267,0	265,7	261,0	263,3	260,9
b. Overige	27,6	25,9	28,5	25,3	24,1	541,3	551,2	543,8	555,3	561,9
4. Geldmarktpapier	0,0	0,0	0,0	0,0	0,0	205,0	203,1	207,9	209,8	227,2
5. Externe activa	237,1	233,4	239,3	251,9	244,0	2 378,7	2 367,2	2 430,1	2 486,5	2 561,2
6. Vaste activa	6,2	6,1	6,1	6,2	6,3	164,7	165,6	166,2	167,1	167,1
7. Overige activa	37,4	42,9	40,7	47,0	48,3	1 025,5	1 011,0	1 048,6	1 011,4	1 047,2
8. Totaal activa = totaal passiva	1 317,7	1 329,0	1 332,8	1 377,3	1 356,4	18 449,0	18 400,2	18 598,1	18 683,6	18 954,1
Passiva										
9. Chartale geldomloop						0,0	0,0	0,0	0,0	0,0
10. Deposito's van ingezetenen van het eurogebied	696,8	701,4	704,9	721,8	709,7	9 818,1	9 779,9	9 869,8	9 941,0	10 089,6
a. Monetair financiële instellingen	239,3	240,1	245,3	258,2	248,4	3 932,1	3 918,3	3 956,1	4 015,7	4 121,0
b. Centrale overheid	3,1	3,6	1,5	2,7	1,2	99,0	93,6	106,7	113,2	103,4
c. Overige overheid en overige ingezetenen van het eurogebied	454,4	457,7	458,0	460,8	460,2	5 787,1	5 768,0	5 807,0	5 812,2	5 865,2
(1) giraal	146,6	149,8	147,5	148,5	152,5	1 870,1	1 836,2	1 891,4	1 873,1	1 925,3
(2) met vaste looptijd	150,1	149,7	150,5	151,8	147,0	2 263,8	2 265,4	2 242,8	2 263,8	2 260,7
(3) met opzegtermijn	156,5	157,3	159,2	159,7	160,6	1 424,3	1 429,8	1 432,7	1 438,0	1 448,6
(4) repo's	1,2	0,8	0,8	0,7	0,1	228,8	236,5	240,0	237,2	230,7
11. Aandelen/participaties in geldmarktfondsen en geldmarktpapier						516,0	529,6	522,9	526,7	543,2
12. Geldmarktpapier en schuldbewijzen	206,8	207,8	206,9	217,3	208,2	2 989,6	3 002,0	3 004,1	3 010,2	3 038,8
13. Kapitaal en reserves	62,8	62,3	62,0	63,8	63,7	1 081,4	1 088,2	1 091,6	1 094,5	1 097,6
14. Externe passiva	295,0	299,2	304,7	310,2	309,0	2 607,8	2 579,9	2 639,9	2 664,1	2 703,2
15. Overige passiva	56,4	58,3	54,4	64,3	65,7	1 436,1	1 420,5	1 469,9	1 447,1	1 481,6

Bron: De Nederlandsche Bank N.V. en ECB.

Tabel 1.2
Monetaire balans van De Nederlandsche Bank en het Eurosystem (ultimo)

	De Nederlandsche Bank					Eurosystem				
	2002					2002				
	aug.	sept.	okt.	nov.	dec.	juli	aug.	sept.	okt.	nov.
<i>mld euro</i>										
Activa										
1. Leningen aan ingezetenen van het eurogebied	13,5	12,5	12,6	14,5	12,9	364,0	363,4	365,6	370,8	377,3
a. Monetair financiële instellingen	13,5	12,5	12,6	14,5	12,9	337,7	337,5	339,6	344,8	351,3
b. Overheid	0,0	0,0	0,0	0,0	0,0	25,7	25,3	25,3	25,3	25,3
c. Overige	0,0	0,0	0,0	0,0	0,0	0,6	0,6	0,6	0,6	0,6
2. Aangehouden effecten m.u.v. aandelen, uitgegeven door ingezetenen van het eurogebied	8,8	8,8	8,8	9,0	9,0	108,8	110,8	112,5	113,4	115,0
a. Monetair financiële instellingen	1,2	1,2	1,2	1,4	1,3	5,3	5,4	5,8	6,4	7,0
b. Overheid	7,3	7,3	7,3	7,3	7,4	101,9	103,3	104,6	106,1	107,1
c. Overige ingezetenen	0,3	0,3	0,3	0,3	0,3	1,7	2,1	2,2	0,9	0,9
3. Aangehouden aandelen en deelnemingen uitgegeven door ingezetenen van het eurogebied	0,4	0,3	0,4	0,4	0,4	12,7	12,8	12,3	13,0	13,6
a. Monetair financiële instellingen	0,2	0,2	0,2	0,2	0,2	4,7	4,8	4,8	4,9	5,0
b. Overige ingezetenen	0,1	0,1	0,1	0,1	0,1	7,9	8,0	7,5	8,1	8,6
4. Externe activa	22,1	21,9	20,5	20,1	19,7	377,9	377,9	386,0	379,9	378,8
5. Vaste activa	0,2	0,2	0,2	0,2	0,2	12,1	12,1	12,1	12,1	9,8
6. Overige activa	3,7	3,6	3,8	3,7	3,6	111,3	110,9	112,5	115,1	119,2
7. Totaal activa = totaal passiva	48,6	47,2	46,2	47,7	45,8	986,8	987,9	1 001,0	1 004,5	1 013,8
Passiva										
8. Chartale geldomloop	16,9	17,1	17,5	17,8	19,4	340,1	342,3	347,0	355,4	360,8
9. Deposito's	16,0	14,7	14,3	15,8	12,4	316,0	318,7	317,6	313,5	319,3
a. Monetair financiële instellingen	16,0	14,6	14,3	15,8	12,4	247,4	255,8	258,9	254,4	255,2
b. Overheid	0,0	0,0	0,0	0,0	0,0	52,9	47,3	41,7	40,8	46,2
c. Overige ingezetenen	0,0	0,0	0,0	0,0	0,0	15,6	15,6	17,0	18,3	17,9
10. Geldmarktpapier en schuldbewijzen	0,0	0,0	0,0	0,0	0,0	4,6	4,6	4,6	4,6	3,6
11. Kapitaal en reserves	12,5	12,8	12,6	12,6	12,5	183,7	186,4	190,2	187,9	185,7
12. Externe passiva	3,2	2,4	1,6	1,3	1,4	35,1	31,0	32,5	31,3	31,5
13. Overige passiva	0,1	0,2	0,2	0,2	0,1	107,3	104,9	109,1	111,9	112,9

Bron: De Nederlandsche Bank N.V. en ECB.

Tabel 1.3
Monetaire aggregaten

	Nederland					Eurozone				
	2002					2002				
	aug.	sept.	okt.	nov.	dec.	juli	aug.	sept.	okt.	nov.
<i>mld euro</i>										
Chartale geldomloop	15,1	15,4	15,6	15,8	17,0	296,8	301,2	306,7	313,9	321,4
Girale deposito's	146,6	149,8	147,5	148,5	152,5	1 959,3	1 927,3	1 984,1	1 968,0	2 020,5
Geldhoeveelheid (M1)	161,7	165,2	163,1	164,3	169,5	2 256,1	2 228,4	2 290,9	2 281,9	2 341,9
Deposito's met vaste looptijd t/m 2 jaar	85,6	85,5	86,6	88,9	84,0	1 083,7	1 096,9	1 073,7	1 093,7	1 086,8
Deposito's met opzegtermijn t/m 3 maanden	156,4	157,2	159,1	159,6	160,4	1 403,0	1 408,9	1 411,0	1 417,7	1 428,7
Secundaire liquiditeiten (M2)	403,7	407,9	408,7	412,8	414,0	4 742,8	4 734,2	4 775,6	4 793,3	4 857,4
Repo's	1,2	0,8	0,8	0,7	0,1	228,8	236,5	240,0	237,2	230,7
Aandelen/participaties in geldmarktfondsen en geldmarktpapier	0,0	0,0	0,0	0,0	0,0	455,5	468,7	461,7	464,0	478,6
Schuldbewijzen met looptijd t/m 2 jaar	17,9	17,5	17,3	21,4	18,8	125,5	126,6	132,1	134,1	131,7
Liquiditeitenmassa (M3)	422,8	426,2	426,8	435,0	432,8	5 552,7	5 566,0	5 609,4	5 628,6	5 698,4

Bron: De Nederlandsche Bank N.V. en ECB.

Sparen en lenen

Tabel 2.1
Spaargelden

	2002									
	maart	april	mei	juni	juli	aug.	sept.	okt.	nov.	dec.
<i>mln euro</i>										
Stortingen	7 013	7 308	7 708	8 236	8 099	6 623	6 434	7 298	6 444	7 862
w.v. op deposito's										
met opzegtermijn	5 090	5 269	5 600	6 185	5 615	4 739	4 497	5 470	4 529	5 464
met vaste looptijd	1 923	2 039	2 108	2 051	2 484	1 884	1 937	1 828	1 915	2 398
Terugbetalingen	6 623	6 609	5 749	6 536	6 979	6 188	5 585	6 934	6 837	7 791
w.v. op deposito's										
met opzegtermijn	4 273	4 600	3 745	4 661	4 920	4 067	3 768	4 663	4 826	5 042
met vaste looptijd	2 350	2 009	2 004	1 875	2 059	2 121	1 817	2 271	2 011	2 749
Spaarverschil	390	699	1 959	1 700	1 120	435	849	364	-393	71
Bijgeschreven rente	38	63	420	20	22	27	27	512	192	43
Besparingen	428	762	2 379	1 720	1 142	462	876	876	-201	114
Correcties en statistische verschillen	1	-2	1	2 301	0	-2	-1	0	1	0
<i>mld euro</i>										
Tegoed op deposito's (ultimo)	155,6	156,4	158,7	162,8	163,9	164,4	165,2	166,1	165,9	166,0
w.v.										
deposito's met opzegtermijn	133,1	133,9	136,1	137,7	138,4	139,1	139,8	141,1	141,0	141,4
deposito's met vaste looptijd	22,5	22,5	22,6	25,1	25,5	25,3	25,4	25,0	24,9	24,6

Bron: De Nederlandsche Bank.

Tabel 2.2
Verstrekt consumptief krediet

	2002										Trend ¹⁾
	maart	april	mei	juni.	juli.	aug.	sept.	okt.	nov.	dec.	
<i>mln euro</i>											%
Gemeentelijke kredietbanken											
Aflopend krediet	6	5	5	5	7	6	6	5	6	6	-31
Doorlopend krediet	3	3	3	5	8	4	6	6	6	7	22
Totaal	9	9	8	10	15	10	11	11	12	12	-14
Banken en creditcardorganisaties											
Aflopend krediet	23	25	26	24	31	25	26	26	24	20	-14
Doorlopend krediet	265	298	263	252	282	293	302	325	298	277	6
Spaar-/leenkrediet	1	5	2	2	4	2	5	5	2	3	-14
Creditcard krediet	187	194	218	196	267	258	221	206	179	213	7
Totaal	477	521	508	474	584	578	554	563	503	512	5
Financieringsmaatschappijen											
Aflopend krediet	57	60	59	59	66	50	49	63	52	45	-17
Doorlopend krediet	218	234	215	213	247	206	209	264	226	215	2
Spaar-/leenkrediet	11	14	14	14	16	16	15	15	16	15	-47
Totaal	287	308	288	286	329	272	273	343	293	275	-6
Postorderbedrijven											
Doorlopend krediet	42	43	34	36	61	39	42	46	38	37	8
Alle maatschappijen											
Aflopend krediet	86	90	90	88	104	82	81	95	81	71	-17
Doorlopend krediet	528	578	515	507	599	542	558	642	568	535	5
Spaar-/leenkrediet	13	19	16	16	20	18	21	21	18	17	-44
Creditcard krediet	187	194	218	196	267	258	221	206	179	213	7
Totaal	814	881	838	806	990	900	881	963	846	836	1

¹⁾ De procentuele groei van de laatste twaalf maanden t.o.v. dezelfde periode een jaar eerder.

Tabel 2.3
Uitstaand debiteurensaldo per ultimo

	Aantal uitstaande contracten					Uitstaand debiteurensaldo						Trend ¹⁾
	2002					2002						
	aug.	sept.	okt.	nov.	dec.	juli.	aug.	sept.	okt.	nov.	dec.	
	<i>x 1 000</i>					<i>mln euro</i>						%
Gemeentelijke kredietbanken												
Aflopend krediet	96	94	94	101	100	183	180	178	176	179	177	-14
Doorlopend krediet	15	14	14	13	13	82	80	80	79	77	75	-16
Totaal	111	108	107	114	113	265	260	257	255	256	252	-15
Banken en creditcardorganisaties												
Aflopend krediet	135	128	126	124	122	722	712	705	696	664	653	-18
Doorlopend krediet	980	983	986	988	987	5 699	5 768	5 859	5 926	5 978	6 001	9
Spaar-/leenkrediet	23	24	24	25	25	376	377	382	388	397	402	4
Creditcard krediet	526	550	551	549	555	728	759	802	802	807	820	19
Totaal	1 664	1 684	1 686	1 686	1 689	7 525	7 617	7 748	7 812	7 845	7 876	7
Financieringsmaatschappijen												
Aflopend krediet	361	354	354	352	351	1 763	1 752	1 739	1 731	1 719	1 700	-10
Doorlopend krediet	1 663	1 706	1 730	1 741	1 742	4 919	4 941	4 998	5 014	5 052	5 054	6
Spaar-/leenkrediet	65	65	65	65	64	1 054	1 049	1 046	1 041	1 028	1 024	-10
Totaal	2 089	2 126	2 149	2 158	2 158	7 736	7 742	7 783	7 787	7 799	7 777	0
Postorderbedrijven												
Doorlopend krediet	2 236	2 249	2 273	2 262	2 242	505	510	515	523	528	532	17
Alle maatschappijen												
Aflopend krediet	592	576	574	577	573	2 668	2 644	2 621	2 603	2 562	2 530	-12
Doorlopend krediet	4 893	4 952	5 002	5 004	4 984	11 205	11 300	11 453	11 542	11 635	11 661	8
Spaar-/leenkrediet	89	89	89	89	90	1 430	1 426	1 428	1 429	1 425	1 426	-7
Creditcard krediet	526	550	551	549	555	728	759	802	802	807	820	19
Totaal	6 100	6 167	6 216	6 219	6 202	16 031	16 129	16 304	16 376	16 429	16 437	3
Overtrekkingen op betaalrekeningen	2 773	2 879	2 900	2 818	2 907	5 628	5 849	5 932	6 071	6 044	6 132	15

¹⁾ De procentuele groei van de laatste maand t.o.v. dezelfde maand van het voorgaande jaar.

Tabel 2.4
Stroomgegevens consumptief krediet

	2002										Trend ¹⁾	
	maart	april	mei	juni.	juli.	aug.	sept.	okt.	nov.	dec.		
	<i>mln euro</i>											%
Debiteurensaldo bij aanvang periode												
Aflopend krediet	2 780	2 750	2 723	2 699	2 684	2 668	2 644	2 621	2 603	2 562	-13	
Doorlopend krediet	10 877	10 946	11 025	11 043	11 087	11 205	11 300	11 453	11 542	11 635	7	
Spaar-/leenkrediet	1 485	1 470	1 459	1 446	1 442	1 430	1 426	1 428	1 429	1 425	-8	
Creditcard krediet	702	678	722	730	725	728	759	802	802	807	21	
Totaal	15 844	15 843	15 928	15 918	15 938	16 031	16 129	16 304	16 376	16 429	3	
Verstrekt krediet												
Aflopend krediet	86	90	90	88	104	82	81	95	81	71	-17	
Doorlopend krediet	528	578	515	507	599	542	558	642	568	535	5	
Spaar-/leenkrediet	13	19	16	16	20	18	21	21	18	17	-44	
Creditcard krediet	187	194	218	196	267	258	221	206	179	213	7	
Totaal	814	881	838	806	990	900	881	963	846	836	1	
Kredietvergoeding												
Aflopend krediet	17	18	17	16	18	16	15	17	16	14	-26	
Doorlopend krediet	86	87	87	86	82	87	87	89	89	89	4	
Spaar-/leenkrediet	11	10	10	10	10	10	10	10	10	10	-17	
Creditcard krediet	7	8	7	8	7	8	9	8	8	9	27	
Totaal	121	123	121	120	117	120	121	124	123	122	-2	
Aflossingen												
Aflopend krediet	133	136	130	119	138	121	119	130	138	117	-7	
Doorlopend krediet	546	585	584	548	563	535	492	642	564	598	5	
Spaar-/leenkrediet	39	40	40	29	42	32	29	29	31	27	-31	
Creditcard krediet	218	158	217	209	271	234	187	214	183	208	11	
Totaal	936	919	970	906	1 014	922	827	1 015	916	950	2	
Debiteurensaldo per ultimo periode												
Aflopend krediet	2 750	2 723	2 699	2 684	2 668	2 644	2 621	2 603	2 562	2 530	-12	
Doorlopend krediet	10 946	11 025	11 043	11 087	11 205	11 300	11 453	11 542	11 635	11 661	8	
Spaar-/leenkrediet	1 470	1 459	1 446	1 442	1 430	1 426	1 428	1 429	1 425	1 426	-7	
Creditcard krediet	678	722	730	725	728	759	802	802	807	820	19	
Totaal	15 843	15 928	15 918	15 938	16 031	16 129	16 304	16 376	16 429	16 437	3	

¹⁾ Stroomgrootheden: De procentuele groei van de laatste twaalf maanden t.o.v. dezelfde periode een jaar eerder.
Standen: De procentuele groei van de laatste maand t.o.v. dezelfde maand een jaar eerder.

Tabel 2.5
Nieuw ingeschreven hypotheek op onroerende goederen

	2002									Trend ¹⁾
	maart	april	mei	juni	juli	aug.	sept.	okt.	nov.	%
Aantal hypotheeknaam naar onderpand										
Woonhuizen	45 914	41 737	45 146	41 612	47 127	39 829	38 426	42 032	41 271	2
w.v. genomen door:										
hypotheekbanken en bouwfondsen	14 295	13 114	14 067	12 680	14 623	12 352	12 081	13 352	13 600	1
verzekeraars, spaarkassen en pensioenfondsen	6 369	5 436	5 562	5 031	5 491	4 496	4 307	4 648	4 705	-13
banken	20 682	18 452	20 103	18 677	20 573	17 688	17 074	18 581	17 386	-1
andere rechtspersonen	2 674	2 884	3 268	3 198	4 039	3 437	3 149	3 642	3 803	88
particulieren	581	558	629	600	677	574	614	591	542	25
buitenland	1 313	1 293	1 517	1 426	1 724	1 282	1 201	1 218	1 235	13
Combinaties woonhuis/bedrijfspan	1 122	984	1 093	1 107	1 190	996	937	1 039	1 062	1
w.v. genomen door:										
hypotheekbanken en bouwfondsen	536	478	487	499	543	441	417	472	491	0
verzekeraars, spaarkassen en pensioenfondsen	68	60	59	53	63	50	73	55	54	-2
banken	427	372	421	450	460	390	350	388	395	0
andere rechtspersonen	49	47	69	54	62	63	57	77	71	8
particulieren	32	19	47	40	53	39	34	37	41	18
buitenland	10	8	10	11	9	13	6	10	10	11
Bedrijfspan	1 044	944	958	959	1 088	825	912	953	874	-8
w.v. genomen door:										
hypotheekbanken en bouwfondsen	424	394	384	350	437	314	318	376	324	-7
verzekeraars, spaarkassen en pensioenfondsen	35	36	36	51	45	25	43	42	37	-8
banken	448	390	434	427	492	366	410	382	365	-10
andere rechtspersonen	75	77	60	79	63	68	87	94	87	4
particulieren	45	30	33	35	35	31	39	42	44	-9
buitenland	17	17	11	17	16	21	15	17	17	-22
Bougrond en landelijke eigendommen	961	1 005	1 064	928	1 025	772	828	968	876	-26
w.v. genomen door:										
hypotheekbanken en bouwfondsen	446	475	502	436	496	375	374	462	429	-24
verzekeraars, spaarkassen en pensioenfondsen	90	80	84	61	75	51	53	87	62	-50
banken	354	345	385	330	362	272	308	321	278	-30
andere rechtspersonen	33	54	57	52	44	47	53	60	61	-2
particulieren	27	35	26	30	30	14	30	26	26	-18
buitenland	11	16	10	19	18	13	10	12	20	-29
<i>mln euro</i>										
Ingeschreven hypotheekbedragen naar onderpand										
Woonhuizen	7 914	7 033	7 669	7 060	8 316	6 902	6 704	7 281	7 155	8
w.v. genomen door:										
hypotheekbanken en bouwfondsen	2 639	2 429	2 493	2 312	2 745	2 337	2 291	2 454	2 535	9
verzekeraars, spaarkassen en pensioenfondsen	1 008	840	881	803	923	751	722	797	804	-3
banken	3 536	3 109	3 329	3 178	3 718	3 010	2 935	3 201	2 943	10
andere rechtspersonen	325	345	610	416	531	462	451	518	576	28
particulieren	70	86	87	96	87	82	91	74	73	4
buitenland	335	223	271	255	313	260	214	237	224	-9
Combinaties woonhuis/bedrijfspan	610	532	593	635	1 134	520	498	545	725	7
w.v. genomen door:										
hypotheekbanken en bouwfondsen	297	252	288	238	283	228	180	253	287	5
verzekeraars, spaarkassen en pensioenfondsen	30	21	21	21	121	20	33	16	27	25
banken	195	186	229	271	661	228	167	180	308	16
andere rechtspersonen	70	22	32	47	45	16	31	57	74	-6
particulieren	8	11	11	19	15	13	18	11	22	57
buitenland	10	40	13	39	8	15	69	28	8	-38
Bedrijfspan	1 161	1 434	1 299	1 586	2 972	1 453	1 717	1 179	1 207	-17
w.v. genomen door:										
hypotheekbanken en bouwfondsen	365	551	419	402	560	298	341	333	325	-7
verzekeraars, spaarkassen en pensioenfondsen	18	32	21	37	61	158	32	26	34	-48
banken	528	566	591	811	2 063	396	971	470	465	-6
andere rechtspersonen	112	138	113	165	116	88	191	151	199	-13
particulieren	26	24	18	16	29	9	29	31	33	52
buitenland	112	124	139	155	143	504	153	169	152	-46
Bougrond en landelijke eigendommen	719	550	578	538	662	490	364	645	445	-29
w.v. genomen door:										
hypotheekbanken en bouwfondsen	253	199	267	249	224	158	174	331	173	-10
verzekeraars, spaarkassen en pensioenfondsen	28	19	21	20	21	17	19	28	17	-44
banken	265	171	233	219	300	121	120	183	161	-22
andere rechtspersonen	134	100	40	34	62	129	20	53	58	-24
particulieren	36	22	14	13	48	13	25	17	7	-21
buitenland	2	38	2	4	6	53	4	33	30	-89

¹⁾ De procentuele groei van de laatste twaalf maanden t.o.v. dezelfde periode een jaar eerder.

Bron: Kadaster.

Tabel 2.6
Regionale spreiding van de nieuw ingeschreven woninghypotheken ¹⁾

	Aantal ingeschreven hypotheeken				Ingeschreven hypotheekbedragen						Trend ²⁾
	2002				2002						
	sept.	okt.	nov.	jan.-nov.	juni	juli	aug.	sept.	okt.	nov.	
	<i>mln euro</i>										%
Groningen											
Oost-Groningen	430	512	508	5 233	50	51	47	46	58	56	17
Delfzijl e.o.	119	155	133	1 549	16	15	15	14	15	15	18
overig Groningen	946	1 057	927	10 698	118	152	121	119	127	113	17
totaal	1 495	1 724	1 568	17 480	183	218	182	179	201	184	17
Friesland											
Noord-Friesland	805	856	921	9 608	112	125	97	100	106	113	14
Zuidwest-Friesland	263	262	311	3 078	39	44	35	36	38	43	2
Zuidoost-Friesland	462	545	444	5 736	73	88	75	64	71	58	10
totaal	1 530	1 663	1 676	18 422	224	257	207	201	215	215	10
Drenthe											
Noord-Drenthe	454	582	544	5 864	72	76	70	61	78	74	3
Zuidoost-Drenthe	475	535	507	5 734	68	71	61	60	64	60	17
Zuidwest-Drenthe	296	324	307	3 602	42	46	39	40	43	42	13
totaal	1 225	1 441	1 358	15 200	182	193	169	161	185	177	10
Overijssel											
Noord-Overijssel	748	838	827	8 740	106	125	112	107	124	133	13
Zuidwest-Overijssel	301	376	375	3 864	60	60	53	45	53	57	8
Twente	1 488	1 648	1 611	17 252	227	220	194	204	232	227	21
totaal	2 537	2 862	2 813	29 856	393	406	359	356	410	417	16
Gelderland											
Veluwe	1 397	1 524	1 438	16 173	231	295	241	241	270	241	10
Achterhoek	817	930	847	9 670	135	170	124	120	139	131	4
Arnhem/Nijmegen	1 536	1 661	1 724	18 196	252	322	255	242	273	283	11
Zuidwest-Gelderland	472	573	537	5 496	74	105	79	77	101	96	5
totaal	4 222	4 688	4 546	49 535	691	893	699	680	783	750	9
Utrecht	2 567	2 792	2 692	31 031	506	582	513	490	504	513	0
Noord-Holland											
Kop van Noord-Holland	989	1 067	1 075	11 280	148	157	147	148	153	158	14
Alkmaar e.o.	622	732	803	7 547	109	119	119	107	134	143	14
IJmond	437	490	434	5 010	72	91	69	69	81	67	6
Agglomeratie Haarlem	507	541	553	6 171	99	122	103	108	100	111	1
Zaanstreek	334	395	365	4 310	61	61	58	51	58	54	19
Groot-Amsterdam	1 985	2 256	2 200	23 839	458	494	427	395	444	452	10
Het Gooi en Vechtstreek	561	623	633	6 756	127	145	145	131	143	139	9
totaal	5 435	6 104	6 063	64 913	1 073	1 189	1 067	1 009	1 114	1 125	10
Zuid-Holland											
Agglomeratie Leiden en Bollenstreek	820	897	846	9 501	155	167	162	150	175	149	10
Agglomeratie 's-Gravenhage	1 914	2 103	2 036	22 585	380	449	365	340	367	344	9
Delft en Westland	410	390	414	4 495	60	81	62	73	62	76	-5
Oost-Zuid-Holland	714	715	687	8 066	109	147	114	133	112	125	9
Groot-Rijnmond	3 137	3 181	3 250	35 717	486	567	488	492	503	503	13
Zuidoost-Zuid-Holland	899	1 028	953	10 806	141	182	148	136	155	147	19
totaal	7 894	8 314	8 186	91 170	1 331	1 593	1 339	1 323	1 373	1 343	11
Zeeland											
Zeeuwsch-Vlaanderen	252	290	255	2 977	27	42	28	28	35	32	15
Overig Zeeland	678	729	786	7 463	94	107	81	93	106	109	8
totaal	930	1 019	1 041	10 440	121	149	109	121	141	141	10
Noord-Brabant											
West-Noord-Brabant	1 307	1 519	1 547	16 482	248	256	236	213	245	252	7
Midden-Noord-Brabant	1 026	1 138	1 067	11 954	157	200	161	162	187	177	4
Noordoost-Noord-Brabant	1 359	1 412	1 456	15 800	251	296	230	234	240	262	11
Zuidoost-Noord-Brabant	1 532	1 659	1 663	18 482	275	332	281	258	284	285	11
totaal	5 224	5 728	5 733	62 718	930	1 085	907	868	956	976	9
Limburg											
Noord-Limburg	559	647	607	7 173	98	128	97	93	97	93	11
Midden-Limburg	524	532	533	5 733	74	89	72	87	84	86	10
Zuid-Limburg	1 490	1 602	1 575	16 853	202	247	215	202	212	214	7
totaal	2 573	2 781	2 715	29 759	374	464	384	381	392	393	8
Flevoland	1 284	1 271	1 294	14 757	206	245	178	193	187	198	6
Gespreide ligging van de onderpanden	1 007	1 084	1 167	11 924	413	492	392	339	381	405	18
Totaal	37 923	41 471	40 852	447 205	6 629	7 766	6 504	6 300	6 841	6 837	10

¹⁾ Hypotheken op woonhuizen ten laste van particulieren.

²⁾ De procentuele groei van de laatste twaalf maanden t.o.v.dezelfde periode een jaar eerder.

Bron: Kadaster.

Geldmarkt

Tabel 3.1
Rentetarieven op de geldmarkt ¹⁾

	2002								2003
	mei	juni	juli	aug.	sept.	okt.	nov.	dec.	jan.
	%								
Officiële rentetarieven per ultimo									
Reporente ECB	3,25	3,25	3,25	3,25	3,25	3,25	3,25	2,75	2,75
Marginale beleningsrente ECB	4,25	4,25	4,25	4,25	4,25	4,25	4,25	3,75	3,75
Depositorente ECB	2,25	2,25	2,25	2,25	2,25	2,25	2,25	1,75	1,75
Wettelijke rente ²⁾	7,00	7,00	7,00	7,00	7,00	7,00	7,00	7,00	7,00
Heffings- en invorderingsrente bij belasting ³⁾	3,25	3,25	3,25	3,25	3,25	3,25	3,25	3,25	3,25
Rente op studieleningen ⁴⁾	4,03	4,03	4,03	4,03	4,03	4,03	4,03	4,03	3,73
Geldmarktrente									
Daggeld	3,31	3,35	3,30	3,29	3,32	3,30	3,30	3,09	2,79
Termijngelden zonder onderpand									
<i>Euribor</i>									
eenmaands	3,37	3,38	3,36	3,33	3,32	3,31	3,23	2,98	2,85
driemaands	3,47	3,46	3,41	3,35	3,31	3,26	3,12	2,94	2,83
zesmaands	3,63	3,59	3,48	3,38	3,27	3,17	3,04	2,89	2,76
twaalvmaands	3,96	3,87	3,64	3,44	3,24	3,13	3,02	2,87	2,70
<i>Kasgeldleningen overheid ⁵⁾</i>									
eenweeks	3,33	3,35	3,33	3,31	3,31	3,31	3,31	3,00	2,85
eenmaands	3,36	3,37	3,35	3,32	3,31	3,30	3,21	2,96	2,84
tweemaands	3,40	3,41	3,37	3,33	3,30	3,26	3,16	2,93	2,83
driemaands	3,45	3,45	3,39	3,34	3,30	3,25	3,10	2,92	2,81
zesmaands	3,60	3,58	3,47	3,36	3,26	3,15	3,02	2,87	2,74
nevenmaands	3,77	3,72	3,54	3,39	3,22	3,11	3,00	2,85	2,70
twaalvmaands	3,93	3,85	3,63	3,43	3,22	3,11	3,00	2,85	2,68
<i>Kasgeldleningen overigen ⁵⁾</i>									
eenweeks	3,48	3,50	3,47	3,46	3,46	3,46	3,45	3,14	2,99
eenmaands	3,46	3,47	3,45	3,42	3,41	3,40	3,31	3,06	2,94
tweemaands	3,50	3,51	3,47	3,43	3,40	3,36	3,26	3,03	2,93
driemaands	3,55	3,55	3,49	3,44	3,40	3,35	3,20	3,02	2,91
zesmaands	3,70	3,68	3,57	3,46	3,36	3,25	3,12	2,97	2,84
nevenmaands	3,87	3,82	3,64	3,49	3,32	3,21	3,10	2,95	2,80
twaalvmaands	4,03	3,95	3,73	3,53	3,32	3,21	3,10	2,95	2,78
<i>Driemaands Euro-dollardeposito's</i>	1,80	1,79	1,76	1,70	1,73	1,70	1,37	1,33	1,27

Bron: De Nederlandsche Bank NV.

¹⁾ Maandgemiddelden, tenzij anders aangegeven.

²⁾ Vastgesteld door het Ministerie van Justitie.

³⁾ Vastgesteld door het Ministerie van Financiën.

⁴⁾ Geldig voor studieleningen verstrekt na 1 januari 1992. Vastgesteld door het Ministerie van Onderwijs, Cultuur en Wetenschappen.

⁵⁾ Ontleend aan de adviesprijzen van de Vereniging van bemiddelaars in onderhandse leningen, gepubliceerd door Prebon Yamane (Nederland).

Tabel 3.2
Korte rente op de buitenlandse markten

	2002								
	april	mei	juni	juli	aug.	sept.	okt.	nov.	dec.
	%								
Australië	4,59	4,84	5,07	4,98	4,96	4,92	4,90	4,84	.
Canada	2,39	2,59	2,76	2,85	2,93	2,90	2,87	2,82	.
Denemarken	3,61	3,66	3,68	3,59	3,51	3,39	3,39	3,26	3,05
Japan	0,05	0,05	0,03	0,04	0,03	0,03	0,03	0,05	0,04
Noorwegen	6,77	6,90	7,12	7,25	7,26	7,15	7,12	7,09	6,62
Polen	9,59	9,44	8,70	8,53	.	7,38	7,05	.	.
Tsjechie	4,20	3,80	3,80	3,40	3,10	3,00	2,80	2,80	2,60
Verenigde Staten	1,87	1,82	1,81	1,79	1,73	1,76	1,73	1,39	1,34
Verenigd Koninkrijk	4,11	4,08	4,11	3,99	3,92	3,93	3,90	3,91	.
Zuid Korea	4,80	4,80	4,90	4,90	4,80	4,80	4,90	4,90	.
Zweden	4,25	4,29	4,28	4,26	4,19	4,17	4,07	3,91	3,67
Zwitserland	1,49	1,14	1,16	0,71	0,68	0,69	0,65	0,66	.
Euro-zone	3,41	3,47	3,46	3,41	3,35	3,31	3,26	3,12	.

Bron: OECD.

Tabel 3.3
Wisselkoersen en goudprijs

Land	Valuta	2002								2003	Trend ¹⁾
		juni	juli	aug.	sept.	okt.	nov.	dec.	jan.		
		<i>per 1 euro</i>									%
Courante valuta ²⁾											
Australië	Dollar	1,68	1,79	1,80	1,79	1,78	1,78	1,81	1,82	7	
Canada	Dollar	1,46	1,53	1,53	1,54	1,55	1,57	1,59	1,64	16	
Denemarken	Kroon	7,43	7,43	7,43	7,43	7,43	7,43	7,43	7,43	0	
Engeland	Pond	0,64	0,64	0,64	0,63	0,63	0,64	0,64	0,66	7	
Estland	Kroon	15,65	15,65	15,65	15,65	15,65	15,65	15,65	15,65	0	
Hongarije	Florint	242,75	246,65	245,30	243,93	243,53	238,28	236,07	240,39	-1	
Hongkong	Dollar	7,45	7,74	7,63	7,65	7,65	7,81	7,94	8,28	20	
Japan	Yen	117,71	117,14	116,31	118,38	121,54	121,65	124,22	126,12	8	
Nieuw-Zeeland	Dollar	1,95	2,06	2,11	2,08	2,04	2,02	1,99	1,96	-6	
Noorwegen	Kroon	7,41	7,41	7,43	7,36	7,34	7,32	7,28	7,33	-7	
Polen	Zloty	3,85	4,09	4,08	4,07	4,04	3,96	3,98	4,07	13	
Slovenië	Tolar	225,99	226,56	227,21	228,04	228,73	229,46	230,02	230,71	5	
Tsjechië	Kroon	30,31	29,72	30,80	30,19	30,66	30,75	31,19	31,49	-2	
Verenigde Staten	Dollar	0,95	0,99	0,98	0,98	0,98	1,00	1,02	1,06	20	
Zuid-Afrika	Rand	9,72	10,00	10,36	10,40	10,11	9,66	9,15	9,23	-10	
Zweden	Kroon	9,11	9,27	9,25	9,17	9,11	9,08	9,10	9,17	-1	
Zwitserland	Frank	1,47	1,46	1,46	1,46	1,46	1,47	1,47	1,46	-1	
Incourante valuta ³⁾											
Bahrayn	Dinar	0,40	0,40	0,40	0,40	0,40	0,40	0,40	0,40	0	
Cyprus	Pond	0,58	0,57	0,57	0,57	0,57	0,57	0,58	0,58	0	
Egypte	Pond	4,74	4,74	4,74	4,74	4,74	4,74	4,74	6,02	43	
Filipijnen	Peso	56,50	57,97	57,97	59,52	59,52	61,16	57,64	59,17	18	
IJsland	Kroon	87,80	87,45	88,50	86,76	88,86	88,86	86,38	86,38	-7	
India	Ruppee	35,72	35,89	35,20	43,55	44,43	44,43	49,54	52,35	34	
Indonesië ⁴⁾	Rupiah	73,26	88,11	88,11	88,11	88,11	88,11	84,75	84,75	-23	
Israël	Shekel	4,59	4,59	4,59	4,59	4,59	4,59	4,84	5,18	32	
Kenia	Shilling	110,50	110,50	110,50	110,50	110,50	110,50	112,36	86,58	18	
Kuwayt	Dinar	0,30	0,30	0,30	0,30	0,30	0,30	0,32	0,33	21	
Malawi	Kwacha	31,48	31,48	31,48	31,48	31,48	31,48	31,48	31,48	0	
Malaysia	Ringgit	3,65	3,65	3,65	3,63	3,64	3,68	3,73	3,86	20	
Malta	Lira	0,42	0,41	0,41	0,41	0,41	0,41	0,42	0,42	6	
Marokko	Dirham	10,82	10,02	10,02	10,02	10,02	10,02	10,74	10,74	2	
Mexico	Peso	9,48	9,48	9,48	10,37	10,37	10,37	10,62	11,73	40	
Ned. Antillen	Gulden	1,78	1,78	1,78	1,77	1,77	1,79	1,86	1,92	23	
Oman	Rial	0,39	0,39	0,39	0,38	0,38	0,40	0,41	0,42	25	
Pakistan	Ruppee	44,05	44,05	44,05	44,05	44,05	44,05	44,05	44,05	-10	
Qatar	Riyal	3,64	3,83	3,64	3,64	3,64	3,83	3,79	3,99	20	
Saudi-Arabië	Riyal	3,73	3,72	3,72	3,69	3,71	3,74	3,92	4,07	26	
Singapore	Dollar	1,76	1,76	1,74	1,76	1,76	1,77	1,82	1,88	17	
Sri Lanka	Ruppee	67,80	110,50	110,50	110,50	110,50	110,50	90,50	90,50	33	
Thailand	Baht	32,17	42,14	42,14	42,14	43,99	43,99	45,47	45,47	14	
Tunesië	Dinar	1,40	1,40	1,40	1,40	1,40	1,40	1,41	1,41	5	
Ver. Arabische Emiraten	Dirham	3,67	3,67	3,67	3,61	3,67	3,67	3,88	4,02	26	
Zimbabwe	Dollar	36,73	36,73	36,73	36,73	36,73	36,73	36,73	36,73	0	
		<i>euro</i>									
Goud ⁵⁾		11,05	10,35	10,40	10,66	10,59	10,45	10,65	11,02	5	

¹⁾ De procentuele verandering van de laatste maand t.o.v. dezelfde maand van het voorgaande jaar.

²⁾ Maandgemiddelden, gebaseerd op informatieve wisselkoersen zoals die door De Nederlandsche Bank dagelijks om 14.15 uur worden vastgesteld (middenkoersen).

³⁾ Informatie(midden)koersen geldend ultimo van de maand, gebaseerd op gegevens van het GWK.

⁴⁾ Notering per 1 eurocent.

⁵⁾ 1 gram fijn. Laattprijs, dagelijks vastgesteld om ca. 14.00 uur; biedprijs is 0,32 euro lager; bron: Engeldhard Clal Drijfhout Edelmetaalbedrijven NV.

Kapitaalmarkt

Tabel 4.1
Rente op de kapitaalmarkt ¹⁾

	2002								2003
	mei	juni	juli	aug.	sept.	okt.	nov.	dec.	jan.
Openbare kapitaalmarkt	%								
<i>Effectief rendement obligatieleningen ²⁾</i>									
Aflosbare staatsleningen w.v. naar gemiddeld resterende looptijd:	5,10	4,94	4,76	4,48	4,23	4,28	4,23	4,04	3,85
2 tot 3 jaar	4,52	4,32	4,07	3,78	3,48	3,41	3,33	3,10	2,86
3 tot 4 jaar	4,68	4,50	4,28	3,96	3,66	3,61	3,52	3,30	3,12
4 tot 5 jaar	4,84	4,69	4,46	4,13	3,83	3,84	3,78	3,56	3,31
5 tot 6 jaar	4,93	4,77	4,58	4,30	4,00	4,05	3,99	3,79	3,55
6 tot 7 jaar	5,01	4,83	4,70	4,48	4,19	4,24	4,19	3,98	3,75
7 tot 8 jaar	5,15	4,99	4,84	4,57	4,32	4,37	4,32	4,15	3,93
8 tot 9 jaar	5,22	5,04	4,91	4,66	4,44	4,51	4,47	4,29	4,09
9 tot 10 jaar	5,27	5,11	4,97	4,71	4,50	4,58	4,56	4,36	4,19
10 tot 11 jaar	5,31	5,16	5,07	4,17
19 tot 20 jaar	4,65
20 tot 21 jaar	5,61	5,46	5,33	5,08	4,95	5,07	5,06	4,89	4,83
24 tot 25 jaar	4,73
25 tot 26 jaar	5,58	5,44	5,31	5,09	4,95	5,09	5,11	4,96	4,91
3 tot 5 jaar	4,76	4,59	4,37	4,05	3,75	3,73	3,65	3,43	3,22
5 tot 8 jaar	5,03	4,86	4,71	4,45	4,17	4,22	4,17	3,97	3,75
3 tot 8 jaar	4,92	4,75	4,57	4,29	4,00	4,02	3,96	3,76	3,53
Vijf langste staatsleningen ³⁾	5,38	5,23	5,07	4,80	4,60	4,69	4,66	4,49	4,35
Nieuwste 10-jarige staatslening	5,31	5,16	4,99	4,71	4,50	4,58	4,56	4,36	4,23
Eeuwigdurende staatsleningen	5,70	5,68	5,52	5,30	5,22	5,23	5,30	5,25	5,01
Gewone obligaties t.l.v. banken	5,17	5,03	4,92	4,78	4,56	4,65	4,58	4,35	4,17
Pand- en bankbrieven	5,23	5,14	5,00	4,81	4,57	4,65	4,63	4,44	4,12
Kapitaalobligaties	5,39	5,31	5,22	5,08	4,84	5,02	4,94	4,71	4,44
Onderhandse kapitaalmarkt									
<i>Hypothecaire leningen</i>									
Nieuw ingeschreven gewone hypotheek op onroerende goederen	5,54	5,58	5,55	5,43	5,29	5,11	5,04	4,99	.
Eerste hypotheek op woonhuizen (ultimo) ⁴⁾									
laagste	5,60	5,60	5,50	5,30	4,90	4,90	4,90	4,80	4,60
hoogste	6,30	6,30	6,30	6,10	5,80	5,80	5,80	5,80	5,80
<i>Onderhandse leningen ⁵⁾</i>									
Lagere overheid									
5 jaar fixe	4,98	4,82	4,63	4,34	4,07	4,12	4,07	3,88	3,65
7 jaar fixe	5,19	5,03	4,87	4,60	4,36	4,45	4,42	4,24	4,03
10 jaar fixe	5,38	5,23	5,10	4,84	4,64	4,71	4,76	4,59	4,41
12 jaar fixe	5,47	5,33	5,20	4,95	4,77	4,89	4,91	4,75	4,58
15 jaar fixe	5,54	5,39	5,26	5,03	4,87	5,02	5,03	4,88	4,72
Semi-overheid									
5 jaar fixe	5,52	5,36	5,17	4,88	4,61	4,62	4,55	4,37	4,13
7 jaar fixe	5,79	5,63	5,47	5,20	4,96	5,00	4,95	4,77	4,56
10 jaar fixe	6,08	5,93	5,80	5,54	5,34	5,41	5,38	5,21	5,03
12 jaar fixe	6,27	6,13	6,00	5,75	5,57	5,69	5,71	5,55	5,38
15 jaar fixe	6,45	6,30	6,17	5,94	5,78	5,87	5,87	5,72	5,55

1) Maand- c.q. jaargemiddelden.

2) Met ingang van 14 januari 2002 gebaseerd op de slotkoersen i.p.v. de koersen tot 13.30 uur.

3) Het rekenkundig gemiddelde van het effectief rendement van de vijf staatsleningen met de langste gemiddeld resterende looptijd, gewogen met het uitstaande bedrag van de lening; gemiddeld resterende looptijd in januari 2003: 13,7 jaar.

4) Laagste en hoogste rentepercentage van gewone hypothecaire leningen, zonder overheidsgarantie van ten hoogste 75% van de executiewaarde, bij eerste afsluiting, op een nieuwbouw eengezinshuis in eigen gebruik, verstrekt door een aantal hypothecaire leningverstrekende instellingen, w.o. hypotheekbanken, algemene en cooperatief georganiseerde banken, bij een rentevaste periode van vijf jaar.

5) Bron: Prebon Yamane (Nederland).

Tabel 4.2
Lange rente op buitenlandse markten

	2002								2003
	mei	juni	juli	aug.	sept.	okt.	nov.	dec.	jan.
	%								
Lange rente 1)									
Australië	6,20	5,99	5,86	5,69	5,34	5,58	5,70	.	.
België	5,28	5,15	4,98	4,70	4,48	4,58	4,55	4,36	.
Canada	5,49	5,37	5,23	5,14	4,92	5,16	5,18	4,88	.
Duitsland	5,20	5,00	4,90	4,60	4,40	4,50	4,50	4,30	.
Frankrijk	5,59	5,45	5,48	4,99	4,89	5,14	4,80	.	.
Italië	5,41	5,25	5,11	4,83	4,62	4,76	4,74	4,55	.
Japan	1,37	1,33	1,30	1,25	1,13	1,10	0,98	.	.
Nederland	5,30	5,16	4,99	4,71	4,50	4,58	4,55	4,36	4,23
Spanje	5,08	4,93	4,75	4,42	4,21	4,13	4,18	4,02	.
Verenigde Staten	5,71	5,58	5,32	4,97	4,63	4,93	5,07	4,73	.
Verenigd Koninkrijk	5,29	5,12	5,01	4,71	4,49	4,61	4,64	.	.
Euro-rendement 2)									
1 jaar	3,91	3,66	3,41	3,31	2,95	2,96	2,90	2,64	2,52
2 jaar	4,29	3,99	3,68	3,51	3,11	3,16	3,17	2,78	2,64
3 jaar	4,54	4,24	3,95	3,74	3,33	3,43	3,44	3,04	2,88
4 jaar	4,72	4,44	4,17	3,95	3,55	3,69	3,69	3,30	3,13
5 jaar	4,87	4,60	4,35	4,13	3,75	3,91	3,90	3,53	3,36
6 jaar	4,99	4,74	4,51	4,29	3,93	4,11	4,09	3,75	3,57
7 jaar	5,09	4,86	4,64	4,43	4,09	4,29	4,25	3,93	3,75
8 jaar	5,17	4,95	4,75	4,55	4,22	4,43	4,39	4,09	3,91
9 jaar	5,24	5,04	4,84	4,65	4,34	4,56	4,51	4,22	4,04
10 jaar	5,31	5,11	4,92	4,75	4,45	4,66	4,61	4,33	4,16
11 jaar	5,36	5,16	4,99	4,80	4,53	4,75	4,70	4,42	4,25
12 jaar	5,41	5,21	5,05	4,86	4,61	4,83	4,77	4,50	4,33
13 jaar	5,45	5,25	5,10	4,90	4,68	4,84	4,83	4,56	4,39
14 jaar	5,48	5,29	5,14	4,95	4,73	4,95	4,88	4,62	4,45
15 jaar	5,51	5,31	5,18	4,98	4,78	5,00	4,92	4,66	4,50

1) Bron: OECD.

2) Bron: Eurostat.

Tabel 4.3
Emissies op de Nederlandse kapitaalmarkt via Euronext Amsterdam

	2001	2002						2003
	jaar	jaar	aug.	sept.	okt.	nov.	dec.	jan.
<i>mln euro</i>								
Aandelenmarkt								
Openbare emissies	20 672	7 219	138	872	434	46	526	1 124
w.v. door:								
financiële instellingen 1)	–	–	–	–	–	–	–	–
beleggingsfondsen	13 852	6 041	136	871	431	46	278	849
vastgoedfondsen	279	379	2	1	4	–	1	275
overige private sector	6 613	798	–	–	–	–	247	–
Onderhandse plaatsing	6 949	3 100	244	3	546	7	35	7
w.v. door:								
financiële instellingen 1)	1 768	223	–	–	0	–	0	0
beleggingsfondsen	526	114	–	–	–	–	–	–
vastgoedfondsen	52	642	–	–	532	–	–	–
overige private sector	4 604	2 121	244	3	14	7	35	7
Totaal aandelen	27 621	10 319	382	876	981	53	561	1 131
Obligatiemarkt								
Uitgifte van obligaties	88 398	76 379	532	6 677	5 992	4 617	11 366	8 390
w.v. door:								
overheid	19 810	22 950	–	2 856	2 722	2 545	–	3 412
financiële instellingen	56 846	46 953	232	2 821	3 188	2 072	10 601	4 851
w.o. converteerbare obligaties	–	102	–	–	–	–	–	–
overige private sector	11 742	6 476	300	1 000	82	–	764	127
w.o. converteerbare obligaties	1 850	373	–	–	–	–	–	–
buitenland	–	–	–	–	–	–	–	–
Uitgifte van pand-, bank- en spaarbrieven	1 425	930	403	–	73	13	–	19
Totaal obligaties	89 823	77 309	936	6 677	6 065	4 631	11 366	8 410

1) Excl. beleggingsfondsen en vastgoedfondsen.

Tabel 4.4
Nominatieve opgave van openbare emissies op de Nederlandse kapitaalmarkt ¹⁾

Datum van inschrijving	Debiteur	Gemiddelde looptijd	Rentetype	Koers van uitgifte	Emissie-rendement	Totaal gevraagd	Datum van storting
2002 / 2003		<i>jaren</i>	<i>%</i>			<i>mln euro</i>	
Gewone obligaties							
14 jan.	Staat der Nederlanden	10,50	4,25	98,90	4,38	3 412	17 jan.
Euro-obligaties							
18 dec.	Essent	1,10	2,98	100,00	.	5	18 dec.
18 dec.	Shell Finance (Netherlands)	4,10	3,50	101,25	3,17	76	20 dec.
13 jan.	Essent	0,50	2,82	100,00	2,82	100	14 jan.
13 jan.	Essent	0,45	2,81	100,00	2,81	27	20 jan.
20 jan.	Rabobank Nederland	5,00	3,63	100,00	3,63	1 500	22 jan.
24 jan.	ABN AMRO Bank	3,00	2,85	100,00	2,85	100	27 jan.
24 jan.	ABN AMRO Bank	3,00	2,92	100,00	2,92	1 250	27 jan.
Mortgage Backed Notes							
19 dec.	European Mortgage Securities IV	32,00	4,09	100,00	.	151	20 dec.
19 dec.	European Mortgage Securities IV	32,00	3,59	100,00	.	352	20 dec.
19 dec.	European Mortgage Securities IV	32,00	3,22	100,00	.	2 500	20 dec.
19 dec.	European Mortgage Securities IV	32,00	3,20	100,00	.	7 050	20 dec.
Knock-in Reverse Exchange Securities							
13 jan.	Rabo Securities	2,00	18,50	101,00	.	25	30 jan.
13 jan.	Rabo Securities	2,00	17,00	101,00	.	35	30 jan.
Aandelen							
				<i>euro</i>			
3 dec.	Koninklijke BAM Groep			21,00		200	16 dec.

¹⁾ Inclusief het deel dat eventueel in het buitenland werd geplaatst.

Effectenbeurs

Tabel 5.1
Koerswaarde en omzet van aandelen op de Euronext Amsterdam

	2002							2003	Trend ¹⁾
	juni	juli	aug.	sept.	okt.	nov.	dec.	jan.	
	<i>mld euro</i>								%
Koerswaarde Officiële Markt (ultimo)									
Delfstoffenwinning	119,9	99,1	97,8	85,8	91,7	92,5	88,1	81,0	-34
Industrie									
consumentengoederen	64,1	57,2	58,5	55,4	59,3	54,2	53,8	48,4	-25
kapitaalgoederen	50,6	41,4	36,3	25,9	32,3	39,1	30,1	28,1	-51
basisgoederen	19,0	16,5	16,9	15,0	14,4	15,0	14,6	12,5	-39
Bouwnijverheid en installatie	3,6	3,0	2,7	2,2	2,3	2,1	2,2	2,0	-50
Transport, opslag en communicatie	28,2	26,1	28,9	26,1	28,8	31,1	28,6	29,0	-7
Niet-financiële dienstverlening	34,9	29,7	30,4	27,0	29,3	30,5	26,6	24,0	-42
Handel	26,8	22,1	22,1	16,1	16,8	18,3	16,4	15,5	-57
Banken/financiële dienstverlening	30,0	24,3	27,6	18,7	25,2	29,1	26,3	24,4	-27
Verzekeraars	110,0	86,6	89,0	59,8	77,3	84,7	71,5	63,8	-51
Beleggingsfondsen	65,6	64,2	64,8	59,1	62,4	64,5	60,2	57,8	-23
Vastgoedfondsen	12,9	12,8	12,8	12,1	12,4	12,4	11,5	11,8	-18
Overige fondsen	17,7	16,7	16,7	15,5	16,4	16,0	15,5	15,2	-21
Totaal	583,4	499,7	504,5	418,8	468,6	489,3	445,3	413,5	-36
Koerswaarde NMAX (ultimo)	0,2	0,2	0,1	0,1	0,1	0,2	0,1	0,1	-34
Alle genoteerde ondernemingen	583,5	499,9	504,6	418,9	468,7	489,5	445,4	413,7	-36
Omzet van aandelen ²⁾	50,6	78,9	48,9	47,8	52,8	41,0	31,4	41,8	-25

¹⁾ De procentuele verandering van de laatste maand t.o.v. dezelfde maand van het voorgaande jaar.

²⁾ Omzet van aandelen op Euronext Amsterdam via het nieuwe handelsstelsel.
Dit handelsstelsel is eind oktober 2001 in werking getreden.

Tabel 5.2
Tien grootste stijgers en dalers op de aandelenmarkt, januari 2003 ¹⁾

	Stijging ¹⁾	Daling ¹⁾	
	%	%	
VersaTel Telecom	58,6	Getronics	60,3
Dico International	29,4	Priority Telecom	38,9
Laurus	20,7	Crucell	32,8
Porcelijne Fles	14,0	DocData	31,9
Exact Holding	13,8	Newconomy	31,8
Exendis	13,2	Kon. Begemann Groep	28,8
Centric KSI	12,8	Ordina	25,7
United Services Group	11,3	Ballast Nedam	25,5
Samas Groep	10,2	v. Heek-Tweka	25,4
Vodafone Libertel	9,8	Twentsche Kabel	25,5

¹⁾ De procentuele verandering van de individuele herbeleggingsindex.

Tabel 5.3
CBS-indexcijfers voor aandelen, naar bedrijfstak

	Gemiddelden				Ultimo's				Trend ¹⁾
	2002		2003		2002		2003		
	okt.	nov.	dec.	jan.	okt.	nov.	dec.	jan.	
	<i>ultimo 1983=100</i>								%
CBS-koersindex									
Consumentengoederenindustrie	842,4	826,7	780,6	751,0	865,8	791,5	786,2	707,2	-25
Kapitaalgoederenindustrie	274,1	327,0	316,1	288,7	310,5	375,5	289,0	269,5	-52
Basisgoederenindustrie	336,2	325,5	333,2	319,6	328,5	343,1	333,4	285,7	-39
Bouwnijverheid en installatie	342,7	327,8	322,1	309,5	344,0	323,9	321,8	297,9	-37
Transport-, opslag- en communicatie	175,2	189,8	187,4	193,0	185,5	200,0	184,2	186,6	-11
Niet-financiële dienstverlening	723,5	763,1	730,3	678,0	755,8	785,5	701,2	633,2	-42
Handel	491,3	495,3	489,1	487,3	497,3	535,0	479,4	458,3	-58
Banken/financiële dienstverlening	356,6	425,4	421,6	407,2	399,6	461,9	418,1	387,1	-29
Verzekeraars	592,3	649,3	620,9	579,5	641,8	702,9	592,9	529,8	-52
Algemeen	463,5	489,0	473,4	452,4	486,4	510,8	462,1	424,3	-39
CBS-herbeleggingsindex									
Consumentengoederenindustrie	1 471,1	1 451,1	1 370,1	1 318,2	1 519,7	1 389,2	1 380,0	1 243,1	-23
Kapitaalgoederenindustrie	420,8	502,0	485,3	443,2	476,7	576,4	443,6	413,8	-51
Basisgoederenindustrie	664,2	645,8	661,1	634,2	651,9	680,8	661,5	566,9	-37
Bouwnijverheid en installatie	722,8	691,4	679,4	652,8	725,6	683,2	678,8	628,4	-34
Transport-, opslag- en communicatie	300,5	325,6	321,5	331,0	318,3	343,1	316,1	320,1	-10
Niet-financiële dienstverlening	1 134,0	1 196,2	1 144,8	1 062,8	1 184,8	1 231,4	1 099,2	992,7	-41
Handel	828,4	835,2	824,8	821,8	838,6	902,2	808,4	772,8	-56
Banken/financiële dienstverlening	909,1	1 084,6	1 075,0	1 038,3	1 018,8	1 177,5	1 066,0	987,0	-25
Verzekeraars	1 213,1	1 329,9	1 271,6	1 186,9	1 314,4	1 439,7	1 214,3	1 085,0	-50
Algemeen	917,9	969,4	938,4	896,9	964,3	1 012,6	916,0	841,3	-38

¹⁾ De procentuele verandering van de laatste maand t.o.v. dezelfde maand van het voorgaande jaar (gebaseerd op ultimo-cijfers).

Tabel 5.4
Totaal rendement op aandelen ¹⁾, naar bedrijfstak

	2002								2003
	mei	juni	juli	aug.	sept.	okt.	nov.	dec.	jan.
	%								
Consumentengoederenindustrie	-1,6	-10,0	-15,9	-12,0	-7,3	2,6	-10,7	-13,9	-23,0
Kapitaalgoederenindustrie	-4,7	-16,2	-30,9	-34,0	-32,8	-29,9	-28,4	-48,9	-51,3
Basisgoederenindustrie	2,8	-3,4	-12,6	-11,0	-11,9	-18,5	-22,5	-25,5	-36,9
Bouwnijverheid en installatie	11,7	11,4	-2,2	-11,0	-19,4	-17,5	-21,8	-22,8	-34,4
Transport-, opslag- en communicatie	-42,2	-26,1	-23,0	4,0	3,1	1,2	-0,7	-13,3	-10,5
Niet-financiële dienstverlening	-24,1	-26,4	-34,0	-28,0	-28,8	-23,2	-24,5	-33,7	-40,7
Handel	-30,4	-36,5	-44,6	-41,0	-52,8	-52,2	-52,4	-57,8	-56,5
Banken/financiële dienstverlening	-5,1	-13,6	-24,6	-14,0	-34,3	-8,2	-1,2	-10,6	-25,2
Verzekeraars	-23,0	-31,4	-44,4	-41,0	-54,0	-38,0	-35,3	-46,4	-49,6
Alle aandelen, excl. beleggingsfondsen	-16,7	-21,1	-31,7	-27,0	-31,7	-23,5	-23,3	-32,8	-37,7

¹⁾ Berekend als 12-maands mutatie van de herbeleggingsindex.

Tabel 5.5
CBS-indexcijfers voor aandelen van beleggings- en vastgoedfondsen

	Gemiddelden				Ultimo's				Trend ¹⁾
	2002			2003	2002			2003	
	okt.	nov.	dec.	jan.	okt.	nov.	dec.	jan.	
	<i>ultimo 1993=100</i>								%
CBS/MoneyView-koersindex voor beleggingsfondsen									
Algemeen	118,3	122,0	120,4	117,8	121,2	125,1	118,1	113,7	-26
Aandelenfondsen	133,3	140,2	136,3	130,5	138,9	146,1	131,2	122,3	-39
beleggingen in Nederland	180,5	191,2	186,3	177,8	189,0	200,5	181,2	165,8	-40
beleggingen in Europa	170,7	181,8	176,9	167,7	178,2	188,9	171,5	157,2	-39
beleggingen in het Verre Oosten	63,7	65,0	63,6	60,9	64,9	67,3	60,7	58,1	-29
beleggingen in Noord-Amerika	200,8	206,3	200,5	191,0	206,8	211,4	190,9	179,8	-39
beleggingen wereldwijd	132,5	139,5	135,2	129,6	138,7	145,7	129,5	120,8	-41
Obligatiefondsen	131,6	131,9	132,7	133,5	131,6	132,2	133,3	134,0	1
gewone obligatiefondsen	100,3	100,4	101,1	101,9	100,3	100,5	101,7	102,5	0
fictief-rendement obligatiefondsen	165,6	166,1	167,1	167,3	165,4	167,0	167,3	167,2	2
Geldmarktfondsen	118,2	118,6	119,1	119,4	118,4	118,8	119,4	119,6	-1
Gemengde fondsen	120,3	123,0	122,5	121,3	121,9	124,8	121,8	119,4	-16
CBS/SBV-koersindex voor vastgoedfondsen									
Algemeen	93,2	93,7	92,7	89,9	94,8	94,7	88,5	88,6	-11
Direct	92,3	92,6	91,3	88,5	93,9	93,5	86,5	87,4	-10
Nederland	118,6	119,8	118,9	116,9	120,3	121,1	117,5	116,7	-2
wereldwijd	87,5	87,7	86,4	83,6	89,1	88,5	81,3	82,4	-12
Indirect	129,7	131,6	133,1	129,3	131,0	134,3	132,5	125,9	-11
CBS/MoneyView-herbeleggingsindex voor beleggingsfondsen									
Algemeen	132,7	137,0	135,5	132,6	135,9	140,7	132,9	128,1	-24
Aandelenfondsen	149,3	157,1	152,9	146,6	155,6	163,8	147,3	137,4	-38
beleggingen in Nederland	199,8	211,6	206,6	197,2	209,1	222,2	201,0	183,8	-39
beleggingen in Europa	183,4	195,4	190,7	181,7	191,4	203,0	185,4	170,6	-38
beleggingen in het Verre Oosten	68,9	70,3	68,9	66,2	70,1	72,8	66,0	63,3	-28
beleggingen in Noord-Amerika	210,4	216,2	210,4	200,7	216,7	221,5	200,6	188,9	-38
beleggingen wereldwijd	150,1	158,1	153,3	147,1	157,0	165,2	147,0	137,1	-40
Obligatiefondsen	147,1	147,8	149,2	150,1	147,0	148,7	149,9	150,6	4
gewone obligatiefondsen	146,6	147,5	149,2	150,4	146,6	148,4	150,1	151,2	4
fictief-rendement obligatiefondsen	165,6	166,1	167,2	167,3	165,5	167,1	167,4	167,3	2
Geldmarktfondsen	127,4	127,9	128,4	128,7	127,7	128,1	128,7	128,9	3
Gemengde fondsen	153,8	157,4	157,2	155,6	155,9	160,1	156,3	153,2	-13
CBS/SBV-herbeleggingsindex voor vastgoedfondsen									
Algemeen	169,8	175,6	181,1	180,7	174,9	181,7	177,8	178,1	9
Direct	174,0	180,5	186,8	187,2	179,9	187,3	182,9	184,9	12
Nederland	214,1	218,4	216,6	213,2	219,3	220,8	214,2	212,8	7
wereldwijd	167,2	173,9	181,1	182,0	173,1	181,2	177,0	179,5	12
Indirect	167,2	169,5	171,6	166,7	168,8	173,0	170,8	162,4	-9

¹⁾ De procentuele verandering van de laatste maand t.o.v. dezelfde maand van het voorgaande jaar (gebaseerd op ultimo-cijfers).

Tabel 5.6
Totaal rendement ¹⁾ van beleggings- en vastgoedfondsen

	2002									2003
	mei	juni	juli	aug.	sept.	okt.	nov.	dec.	jan.	
	%									
Beleggingsfondsen										
Algemeen	-16,8	-20,9	-22,4	-17,0	-16,5	-16,2	-16,8	-22,5	-24,3	
Aandelenfondsen	-23,5	-29,3	-32,2	-25,9	-27,7	-25,0	-26,1	-35,1	-38,4	
beleggingen in Nederland	-19,1	-23,6	-32,4	-28,2	-32,3	-25,5	-23,8	-33,3	-39,1	
beleggingen in Europa	-22,8	-26,5	-30,5	-26,8	-28,2	-25,4	-25,4	-33,3	-38,0	
beleggingen in het Verre Oosten	-9,2	-14,9	-11,4	-7,4	-2,8	-7,8	-11,9	-22,4	-28,1	
beleggingen in Noord-Amerika	-20,3	-29,1	-32,9	-22,6	-24,9	-21,7	-26,7	-35,8	-38,4	
beleggingen wereldwijd	-26,0	-32,7	-34,6	-26,9	-29,0	-26,6	-28,2	-37,3	-40,0	
Obligatiefondsen	0,8	-0,6	0,0	1,5	3,1	-0,6	1,3	2,9	3,5	
gewone obligatiefondsen	1,6	0,6	0,6	1,7	3,9	0,4	1,8	3,4	4,2	
fictief-rendement obligatiefondsen	-0,1	-1,9	-0,8	1,2	2,1	-2,0	0,6	2,1	2,1	
Geldmarktfondsen	3,4	3,3	3,2	3,2	3,2	2,9	3,1	3,1	3,1	
Gemengde fondsen	-7,7	-10,9	-12,4	-9,2	-7,1	-8,6	-8,6	-11,2	-12,7	
Vastgoedfondsen										
Algemeen	16,4	9,6	9,7	10,6	10,4	17,8	19,9	13,3	8,7	
Direct	17,9	11,1	11,3	12,4	11,7	20,4	23,1	16,0	11,7	
Nederland	8,2	5,7	7,8	11,1	13,3	15,8	17,6	10,1	6,7	
wereldwijd	20,4	12,3	11,9	12,3	10,6	20,9	23,3	16,3	11,8	
Indirect	5,3	-1,0	-1,7	-1,4	1,5	1,7	0,7	-3,3	-8,6	

¹⁾ Berekend als 12-maands mutatie van de herbeleggingsindex.

Tabel 5.7
Indexcijfers voor aandelen, bijzondere selecties

	Basis	2002							2003	Trend ¹⁾
		juni	juli	aug.	sept.	okt.	nov.	dec.	jan.	
Koersindex										
		%								
AEX-index ²⁾	2-1-1983=45,38	439,7	363,6	371,6	296,4	342,8	362,0	322,7	294,9	-41
CBS/NIB-index voor niet-AEX-fondsen	ultimo 1993=100	265,4	235,2	222,6	187,3	197,4	207,4	201,7	192,1	-34
Amsterdam Midkap-index ²⁾	2-1-1983=45,38	455,5	391,9	367,3	294,9	317,1	333,5	312,2	287,0	-41
CBS MIT-index	ultimo 1993=100	265,3	227,7	216,6	169,2	208,0	240,4	198,5	195,3	-40
CBS MITS-index	ultimo 1993=100	228,5	192,6	176,0	129,6	160,6	189,4	160,4	154,4	-55
FTSE Eurotop-100 index ²⁾	29-12-1989=1 006,01	2 376,7	2 133,6	2 120,9	1 789,8	1 999,6	2 095,9	1 909,4	1 773,1	-36
Herbeleggingsindex										
CBS/NIB-index voor niet-AEX-fondsen	ultimo 1993=100	322,9	286,3	271,2	228,4	240,9	252,9	246,2	234,9	-32
CBS MIT-index	ultimo 1993=100	307,2	263,6	250,7	195,8	240,9	278,5	230,0	226,2	-39
CBS MITS-index	ultimo 1993=100	249,0	209,9	191,8	141,2	175,5	207,0	175,3	168,7	-54

1) De procentuele verandering van de laatste maand t.o.v. dezelfde maand van het voorgaande jaar.

2) Bron: Euronext Amsterdam.

Tabel 5.8
Indexcijfers van aandelen op buitenlandse markten

	2002							
	mei	juni	juli	aug.	sept.	okt.	nov.	dec.
<i>1995=100</i>								
Australië	165	157	151	152	145	149	150	.
België	201	185	168	162	152	144	151	.
Canada	173	161	149	149	139	141	148	.
Duitsland	176	160	145	134	119	110	118	115
Frankrijk	235	213	189	183	167	161	173	170
Italië	229	209	193	190	178	169	182	182
Japan	80	77	73	69	66	63	62	.
Nederland	239	216	188	178	163	175	168	162
Spanje	276	254	233	223	212	206	224	223
Verenigde Staten	198	187	167	169	162	158	166	165
Verenigd Koninkrijk	135	125	112	111	105	104	106	.
Euro-zone	229	207	185	177	162	156	168	.

Bron: OECD.

Tabel 5.9
Open interest in contracten op de EURONEXT Amsterdam Derivative Markets, ultimo

	2002								
	april	mei	juni	juli	aug.	sept.	okt.	nov.	dec.
<i>x 1 000</i>									
Opties									
Aandelenopties	13 971	14 771	15 425	16 116	16 882	17 650	13 997	14 746	14 826
Indexopties	891	919	974	983	1 090	1 118	778	824	937
Warrants	188	187	186	188	186	182	182	180	180
Valutaopties	12	13	14	15	15	15	15	15	14
Totaal opties	15 062	15 890	16 599	17 303	18 173	18 966	14 973	15 766	15 957
Futures									
Indexfutures	45	49	50	50	50	49	41	40	34
Stockfutures	1	2	2	1	1	1	0	0	0
Valutafutures	0	0	0	0	0	0	0	0	0
Totaal futures	46	51	52	51	51	50	42	40	35

Bron: EURONEXT Amsterdam.

Tabel 5.10
Omzet in opties op de EURONEXT Amsterdam Derivative Markets

	2002								2002
	mei	juni	juli	aug.	sept.	okt.	nov.	dec.	jan.–dec.
	<i>x 1 000</i>								
Aandelenopties	3 703	4 283	7 285	6 362	6 977	7 703	5 979	4 485	64 076
Indexopties	551	739	1 070	767	755	729	537	1 447	9 237
Warrants	1	1	1	1	3	0	2	3	16
Valutaopties	6	11	9	3	7	6	2	8	66
Totaal	4 267	5 033	8 364	7 133	7 744	8 439	6 520	5 942	73 394
	<i>mln euro</i>								
Aandelenopties	783	1 017	1 972	1 583	1 891	1 954	1 261	950	18 833
Indexopties	618	965	2 053	1 238	1 265	1 495	734	3 896	15 926
Warrants	0	0	0	0	1	0	0	0	7
Valutaopties	2	4	4	1	2	2	1	1	21
Totaal	1 404	1 987	4 029	2 823	3 159	3 451	1 996	4 848	34 786

Bron: EURONEXT Amsterdam.

Tabel 5.11
Omzet van futurecontracten op de EURONEXT Amsterdam Derivative Markets

	2002								jan.–dec.
	mei	juni	juli	aug.	sept.	okt.	nov.	dec.	
	<i>x 1 000</i>								
Indexfutures	295	390	518	387	414	458	306	329	4 246
Stockfutures	3	4	4	3	5	3	1	0	37
Valutafutures	0	0	0	0	2	0	0	0	4
Totaal	298	394	522	390	421	461	307	329	4 287

Bron: EURONEXT Amsterdam.

Tabel 5.12
Uitgeoefende optierechten op de EURONEXT Amsterdam Derivative Markets

	2002								jan.–dec.
	mei	juni	juli	aug.	sept.	okt.	nov.	dec.	
	<i>x 1 000</i>								
Aandelenopties	359	321	627	684	985	1 401	380	345	6 799
Indexopties	22	37	76	23	32	162	18	30	509
Obligatieopties	0	0	0						0
Warrants	0	2	0	0	3	1	2	0	13
Valutaopties	0	1	0	0	2	1	0	1	7
Totaal	382	361	704	708	1 023	1 565	400	377	7 329
	<i>mln euro</i>								
Aandelenopties	1 036	919	1 631	1 942	2 775	3 147	847	752	17 526
Indexopties	1 105	1 740	3 489	893	1 101	7 135	608	890	22 428
Obligatieopties	0	0	0						1
Warrants	0	0	0	0	0	0	0	0	0
Valutaopties	0	0	3	3	23	10	4	11	63
Totaal	2 141	2 659	5 124	2 838	3 899	10 292	1 459	1 652	40 018

Bron: EURONEXT Amsterdam.

Tabel 5.13
Nominale waarde en omzet obligaties op EURONEXT Amsterdam

	2002						2003	Trend ¹⁾
	juli	aug.	sept.	okt.	nov.	dec.	jan.	
	<i>mld euro</i>							%
Nominale waarde (ultimo)								
Overheid	169,9	170,0	165,3	167,9	170,4	170,4	173,9	0
Financiële instellingen	154,6	154,4	155,8	157,3	157,3	171,8	173,8	20
Overige private sektor	34,2	34,1	35,1	34,1	33,9	34,2	34,1	-3
Totaal	358,7	358,4	356,2	359,4	361,6	376,4	381,8	8
Totaal omzet obligaties ²⁾	9,2	11,8	9,0	14,0	17,9	10,1	21,2	201

¹⁾ De procentuele verandering van de laatste maand t.o.v. dezelfde maand van het voorgaande jaar.

²⁾ Omzet van obligaties op EURONEXT Amsterdam via het nieuwe handelsstelsel.
Dit handelstelsel is eind oktober 2001 in werking getreden.

Tabel 5.14
CBS-indexcijfers voor obligaties

	Gemiddelden				Ultimo's				Trend ¹⁾
	2002			2003	2002			2003	
	okt.	nov.	dec.	jan.	okt.	nov.	dec.	jan.	
	<i>ultimo 1983=100</i>								%
CBS-koersindex									
Kort (3 tot 5 jaar)	118,5	118,9	119,8	120,8	118,8	118,9	121,1	121,1	5
Middellang (5 tot 8 jaar)	127,5	127,9	129,3	131,0	127,6	127,9	130,9	131,9	7
Lang (8 tot 10 jaar)	132,0	132,3	134,1	135,9	131,8	132,4	135,6	137,2	7
CBS-herbeleggingsindex									
<i>Staatsleningen</i>									
algemeen	401,2	403,2	407,8	412,7	401,7	404,0	411,3	415,3	9
vaste looptijd	398,7	400,7	405,2	410,1	399,2	401,5	408,7	412,7	9
looptijd 0 tot 3 jaar	343,8	345,2	347,0	348,9	344,5	345,5	348,2	349,7	6
looptijd 3 tot 5 jaar	380,4	382,6	386,2	390,8	381,5	382,9	389,6	392,6	10
looptijd 5 tot 8 jaar	421,7	424,4	430,3	437,1	422,6	425,0	435,5	440,6	12
looptijd 8 jaar en langer	440,7	442,7	451,5	460,4	439,7	444,7	457,8	466,0	13
<i>Financiële instellingen</i>									
gewone obligaties	383,3	385,4	389,3	394,2	383,7	386,3	392,0	396,6	9
achtergestelde obligaties	469,5	473,4	481,6	489,6	470,2	475,4	486,9	492,0	11
<i>Algemeen</i>	400,1	402,3	406,9	412,0	400,6	403,2	410,3	414,4	9
	<i>ultimo 1993=100</i>								
Converteerbare obligaties									
CBS-koersindex converteerbare obligaties	254,6	257,3	260,9	257,3	261,7	264,9	259,0	253,9	-17

¹⁾ De procentuele verandering van de laatste maand t.o.v. dezelfde maand van het voorgaande jaar (gebaseerd op ultimo-cijfers).

Tabel 5.15
Totaal rendement op obligaties ¹⁾

	2002								2003
	mei	juni	juli	aug.	sept.	okt.	nov.	dec.	jan.
	%								
Staatsleningen									
algemeen	5,36	6,06	6,00	6,38	7,48	4,77	5,84	8,81	9,35
vaste looptijd	5,33	6,07	6,02	6,37	7,48	4,78	5,85	8,81	9,32
looptijd 0 tot 3 jaar	4,43	4,66	4,82	4,76	4,75	4,27	4,54	5,23	5,59
looptijd 3 tot 5 jaar	5,06	5,66	6,06	6,08	6,77	5,24	6,18	8,77	9,63
looptijd 5 tot 8 jaar	5,42	6,22	6,46	6,77	8,57	5,28	6,92	11,18	12,14
looptijd 8 jaar en langer	6,75	8,28	7,17	8,70	11,47	4,97	6,90	12,65	12,91
Financiële instellingen									
gewone obligaties	5,98	6,18	6,15	6,14	6,84	4,92	5,78	7,84	9,08
achtergestelde obligaties	6,88	7,08	6,33	6,58	7,89	4,81	6,28	9,66	10,54
Alle obligaties	5,65	6,24	6,08	6,43	7,66	5,20	5,99	8,66	9,31

¹⁾ Berekend als 12-maands mutatie van de herbeleggingsindex.

Tabel 5.16
Beurswaarde van obligaties in de CBS-herbeleggingsindex

	2002							2003	Trend ¹⁾
	juni	juli	aug.	sept.	okt	nov	dec	jan	
	<i>mld euro</i>								%
Staatsleningen									
algemeen	178	181	183	181	183	186	190	193	5
vaste looptijd	178	181	183	181	183	186	190	193	2
looptijd 0 tot 3 jaar	65	72	73	68	68	72	72	85	3
looptijd 3 tot 5 jaar	37	31	31	32	32	32	32	18	11
looptijd 5 tot 8 jaar	26	36	37	37	36	37	37	38	-7
looptijd 8 jaar en langer	51	42	43	44	46	47	48	51	3
Financiële instellingen									
gewone obligaties	70	72	73	75	75	75	75	76	7
achtergestelde obligaties	12	12	12	12	12	12	13	13	11
Alle obligaties	281	285	289	290	292	296	300	304	4

¹⁾ De procentuele verandering van de laatste maand t.o.v. dezelfde maand van het voorgaande jaar.

Vastgoed

Tabel 6.1
Particuliere woningtransacties, 2002 ¹⁾

	Aantal				Gemiddelde koopsom per akte			
	eengezinswoningen		appartementen		eengezinswoningen		appartementen	
	nov.	dec.	nov.	dec.	nov.	dec.	nov.	dec.
	<i>1 000 euro</i>							
Groningen								
Oost-Groningen	145	178	8	13	144	147	152	135
Delfzijl e.o.	39	69	3	7	135	130	84	88
overig Groningen	239	308	109	121	160	166	105	115
totaal	423	555	120	141	152	155	108	115
Friesland								
Noord-Friesland	271	377	33	37	145	152	103	91
Zuidwest-Friesland	98	144	7	10	173	179	99	160
Zuidoost-Friesland	155	210	30	33	175	183	126	120
totaal	524	731	70	80	159	166	112	112
Drenthe								
Noord-Drenthe	175	206	17	29	182	185	127	116
Zuidoost-Drenthe	144	232	14	13	160	157	173	92
Zuidwest-Drenthe	89	126	10	18	198	197	110	120
totaal	408	564	41	60	178	176	139	112
Overijssel								
Noord-Overijssel	262	385	41	50	205	195	154	162
Zuidwest-Overijssel	116	128	33	24	200	203	121	150
Twente	466	664	98	107	183	179	129	117
totaal	844	1 177	172	181	190	192	133	134
Gelderland								
Veluwe	434	609	105	151	259	255	150	149
Achterhoek	243	374	26	29	203	216	165	160
Arnhem/Nijmegen	518	729	162	242	225	221	144	152
Zuidwest-Gelderland	196	292	14	18	232	232	182	167
totaal	1 391	2 004	307	440	232	232	149	152
Utrecht	908	1 228	329	452	264	256	168	163
Noord-Holland								
Kop van Noord-Holland	354	490	33	52	195	193	132	152
Alkmaar e.o.	221	274	57	62	216	233	145	165
IJmond	138	189	51	76	227	222	144	144
Agglomeratie Haarlem	123	176	134	163	371	286	162	170
Zaanstreek	123	180	33	48	189	184	126	138
Groot-Amsterdam	390	550	472	642	266	274	221	198
Het Gooi en Vechtstreek	209	269	75	81	314	318	173	171
totaal	1 558	2 128	855	1 124	248	244	191	182
Zuid-Holland								
Agglomeratie Leiden en Bollenstreek	249	386	137	162	260	260	180	181
Agglomeratie 's-Gravenhage	258	367	768	948	299	334	140	140
Delft en Westland	148	221	59	109	228	236	168	156
Oost-Zuid-Holland	262	321	57	100	233	236	157	156
Groot-Rijnmond	684	818	654	796	213	218	126	123
Zuidoost-Zuid-Holland	323	488	98	107	197	203	130	133
totaal	1 924	2 601	1 773	2 222	232	242	139	138
Zeeland								
Zeeuwsch-Vlaanderen	114	175	12	9	133	126	107	133
Overig Zeeland	281	322	21	37	169	175	137	123
totaal	395	497	33	46	158	158	126	125
Noord-Brabant								
West-Noord-Brabant	526	721	105	126	211	216	136	141
Midden-Noord-Brabant	356	522	52	63	246	225	148	165
Noordoost-Noord-Brabant	449	602	100	130	256	257	179	179
Zuidoost-Noord-Brabant	552	738	79	140	236	238	158	160
totaal	1 883	2 583	336	459	236	234	156	161
Limburg								
Noord-Limburg	204	274	38	38	189	189	112	113
Midden-Limburg	163	231	24	32	209	201	108	132
Zuid-Limburg	497	706	105	144	174	179	123	119
totaal	864	1 211	167	214	184	185	119	120
Flevoland	446	562	33	51	187	186	150	146
Totaal	11 568	15 841	4 236	5 470	218	219	152	150

¹⁾ Bestaande eengezinswoningen en bestaande en nieuwe appartementen (maximaal 2 objecten per transactie).

Bron: Kadaster.

Tabel 6.2
Vastgoedtransacties

	2002								
	mei	juni	juli	aug.	sept.	okt.	nov.	dec.	jan.-dec..
Aantal transacties									
Particuliere woningtransacties ¹⁾									
Eengezinswoningen	12 962	11 761	14 849	12 657	11 425	11 841	11 568	15 841	145 769
Appartementen	4 607	4 207	4 966	4 493	4 210	4 348	4 236	5 470	52 593
Overige transacties									
Eengezinswoningen w.v. naar verkrijger	603	581	702	518	573	599	582	1 022	7 510
particulieren	268	278	324	249	264	264	273	438	3 463
niet-particulieren	335	303	378	269	309	335	309	584	4 047
Appartementen w.v. naar verkrijger	484	429	533	450	407	465	434	578	5 702
particulieren	304	279	338	287	252	277	277	328	3 682
niet-particulieren	180	150	195	163	155	188	157	250	2 020
Overige woningen w.v. naar verkrijger	582	556	649	556	581	614	551	838	6 882
particulieren	499	464	548	485	515	529	474	654	5 797
niet-particulieren	83	92	101	71	66	85	77	184	1 085
Bouwtreinen w.v. naar verkrijger	3 518	3 324	3 511	2 214	2 650	3 376	3 143	4 040	37 187
particulieren	3 141	2 922	3 152	1 949	2 327	3 019	2 829	3 397	32 769
niet-particulieren	377	402	359	265	323	357	314	643	4 418
Bedrijfsmatig object w.v. naar verkrijger	823	826	957	690	707	814	730	1 618	10 615
particulieren	396	397	452	358	388	437	410	782	5 292
niet-particulieren	427	429	505	332	319	377	320	836	5 323
Agrarisch object w.v. naar verkrijger	942	771	801	610	623	689	865	1 517	10 222
particulieren	669	491	524	386	402	433	580	965	6 816
niet-particulieren	273	280	277	224	221	256	285	552	3 406
Meerdere soorten objecten w.v. naar verkrijger	1 388	1 368	1 564	1 108	1 247	1 300	1 259	2 012	16 238
particulieren	1 152	1 174	1 283	983	1 030	1 077	1 040	1 433	13 253
niet-particulieren	236	194	281	125	217	223	219	579	2 985
Transacties niet eerder genoemd	1 302	1 317	1 524	1 229	1 161	1 267	1 224	1 840	15 853
Totaal	27 211	25 140	30 056	24 525	23 584	25 313	24 592	34 776	308 571
Totale koopsom									
	<i>mln euro</i>								
Particuliere woningtransacties ¹⁾									
Eengezinswoningen	2 825	2 563	3 251	2 825	2 564	2 607	2 527	3 466	31 806
Appartementen	674	621	745	683	632	660	642	820	7 818
Overige transacties									
Eengezinswoningen w.v. naar verkrijger	255	208	226	157	494	254	202	520	3 841
particulieren	62	64	98	64	64	83	74	113	874
niet-particulieren	193	144	127	93	430	171	128	407	2 966
Appartementen w.v. naar verkrijger	245	98	209	89	89	102	85	307	1 610
particulieren	55	49	61	50	49	49	48	55	652
niet-particulieren	190	49	148	39	40	53	37	252	959
Overige woningen w.v. naar verkrijger	136	136	156	138	152	159	144	296	1 845
particulieren	110	93	111	107	100	100	96	151	1 217
niet-particulieren	26	43	45	31	52	59	49	145	629
Bouwtreinen w.v. naar verkrijger	563	578	472	313	423	670	480	1 155	6 550
particulieren	283	293	282	182	213	305	259	300	3 039
niet-particulieren	280	285	189	132	210	366	221	855	3 510
Bedrijfsmatig object w.v. naar verkrijger	479	754	725	428	551	544	577	1 476	11 275
particulieren	129	122	142	110	105	116	92	250	1 589
niet-particulieren	350	633	583	318	447	428	486	1 226	9 686
Agrarisch object w.v. naar verkrijger	150	147	136	111	122	133	134	318	1 809
particulieren	67	48	58	36	37	54	55	103	710
niet-particulieren	82	100	78	75	84	79	79	215	1 098
Meerdere soorten objecten w.v. naar verkrijger	673	605	774	106	924	607	635	1 655	11 122
particulieren	308	302	327	54	287	351	262	402	3 577
niet-particulieren	365	303	447	52	637	256	372	1 253	7 544
Transacties niet eerder genoemd	90	178	122	500	115	80	103	300	2 159
Totaal	6 089	5 888	6 815	5 351	6 067	5 817	5 530	10 314	79 834

¹⁾ Bestaande eengezinswoningen en bestaande en nieuwe appartementen (maximaal 2 objecten per transactie).

Bron: Kadaster.

Tabel 6.3
Totale koopsom vastgoedtransacties, 2002

	December								totaal
	eengezins- woningen	apparte- menten	overige woningen	bedrijfs- matig	agrarisch	bouw- terrein	meerdere soorten	overig	
	<i>mln euro</i>								
Groningen									
Oost-Groningen	26	2	4	7	2	3	16	1	62
Delfzijl e.o.	9	1	1	1	0	1	5	0	17
overig Groningen	51	14	30	77	4	18	53	1	248
totaal	86	16	35	85	7	21	74	3	327
Friesland									
Noord-Friesland	57	3	14	9	6	7	13	3	113
Zuidwest-Friesland	26	2	5	3	3	3	3	1	45
Zuidoost-Friesland	38	4	7	12	9	8	11	1	91
totaal	122	9	27	25	17	18	27	5	249
Drenthe									
Noord-Drenthe	38	3	10	4	4	8	10	1	78
Zuidoost-Drenthe	37	1	6	8	5	2	4	1	63
Zuidwest-Drenthe	25	2	4	6	8	5	6	1	57
totaal	99	7	19	17	17	15	20	2	198
Overijssel									
Noord-Overijssel	75	8	19	27	17	11	20	5	182
Zuidwest-Overijssel	26	4	8	10	4	53	18	0	122
Twente	119	12	41	56	10	59	49	8	354
totaal	220	24	68	93	31	122	87	13	658
Gelderland									
Veluwe	156	22	52	61	8	64	50	11	424
Achterhoek	81	5	18	24	8	11	38	9	193
Arnhem/Nijmegen	161	37	38	46	5	13	50	6	355
Zuidwest-Gelderland	68	3	11	23	6	16	23	3	153
totaal	465	67	119	154	27	104	161	29	1 125
Utrecht	295	72	65	121	15	67	118	31	785
Noord-Holland									
Kop van Noord-Holland	95	8	16	19	16	10	20	4	188
Alkmaar e.o.	64	10	6	10	5	15	21	5	135
IJmond	42	11	31	9	1	10	5	3	112
Agglomeratie Haarlem	50	28	6	17	1	1	14	0	118
Zaanstreek	33	7	21	8	0	3	9	5	87
Groot-Amsterdam	151	127	148	90	12	376	227	65	1 194
Het Gooi en Vechtstreek	86	14	19	8	0	11	14	3	155
totaal	520	204	247	161	34	425	311	87	1 990
Zuid-Holland									
Agglomeratie Leiden en Bollenstreek	100	29	12	35	6	8	20	4	215
Agglomeratie 's-Gravenhage	123	133	51	78	1	17	53	14	468
Delft en Westland	52	17	13	16	36	30	63	6	233
Oost-Zuid-Holland	76	16	28	36	7	44	13	2	222
Groot-Rijnmond	178	98	101	88	4	68	139	12	688
Zuidoost-Zuid-Holland	99	14	11	28	3	18	12	10	196
totaal	628	307	216	281	58	185	300	49	2 023
Zeeland									
Zeeuwsch-Vlaanderen	22	1	17	6	4	3	8	2	62
Overig Zeeland	56	5	29	21	9	15	17	3	154
totaal	78	6	45	27	13	18	25	4	217
Noord-Brabant									
West-Noord-Brabant	156	18	68	104	8	44	74	14	485
Midden-Noord-Brabant	117	10	24	23	6	13	28	15	236
Noordoost-Noord-Brabant	155	23	64	41	14	21	40	7	366
Zuidoost-Noord-Brabant	176	22	34	158	12	38	47	6	493
totaal	604	74	190	326	40	116	188	42	1 580
Limburg									
Noord-Limburg	52	4	10	9	7	15	17	1	115
Midden-Limburg	46	4	10	25	2	6	28	2	124
Zuid-Limburg	126	17	33	18	4	15	79	29	321
totaal	224	26	53	52	13	37	124	32	561
Flevoland	104	7	35	32	27	25	51	2	284
Gespreide ligging	19	1	4	102	19	2	170	0	318
Totaal	3 466	820	1 123	1 476	318	1 155	1 655	300	10 314

Bron: Kadaster.

Verzekeraars en pensioenfondsen

Tabel 7.1
Nieuwe individuele levensverzekeringen

	Aantal polissen				Verzekerd kapitaal			
	2002				2002			
	okt.	nov.	dec.	jan.–dec.	okt.	nov.	dec.	jan.–dec.
Periodieke premiebetaling	<i>x 1 000</i>				<i>mln euro</i>			
Verzekeringen in geld								
hypothek	6,5	6,1	6,0	63,3	648,3	594,1	570,6	6 014,5
pensioen uitgesteld	1,2	1,3	1,3	14,8	257,1	301,0	195,0	3 331,6
lijfrente uitgesteld	1,1	0,8	1,3	15,5	66,2	82,7	61,1	776,1
direct ingaande rente	0,0	0,0	0,0	0,0	0,0	0,0	0,0	0,1
levenslang bij overlijden	29,0	32,0	28,2	337,7	110,2	119,8	111,3	1 365,8
spaarverzekering	2,5	2,5	2,2	23,2	63,1	72,9	68,6	644,8
risicoverzekering	11,3	12,0	10,4	133,2	711,9	707,2	664,8	8 065,9
overige verzekeringen	0,3	0,4	0,3	3,7	8,1	12,2	10,9	109,5
totaal	52,0	55,1	49,8	591,4	1 864,8	1 889,9	1 682,3	20 308,2
Verzekeringen in beleggingseenheden								
hypothek	10,6	11,5	11,0	127,1	1 166,6	1 216,9	1 168,2	13 166,1
pensioen uitgesteld	3,0	3,4	3,5	42,8	232,5	222,4	225,3	3 281,3
lijfrente uitgesteld	4,6	4,8	5,9	117,0	171,7	194,8	225,5	3 841,0
direct ingaande rente	0,0	0,0	0,0	0,0	0,0	0,0	0,0	0,0
levenslang bij overlijden	0,0	0,0	0,0	0,0	0,0	0,0	0,0	0,0
spaarverzekering	11,8	10,5	10,7	165,1	289,3	344,9	268,8	3 432,8
risicoverzekering	0,3	0,3	0,4	3,7	18,8	20,5	28,8	266,2
overige verzekeringen	1,7	1,4	1,3	22,1	20,7	20,1	14,9	247,2
totaal	32,2	32,1	32,9	478,7	1 899,7	2 019,7	1 931,5	24 234,5
Premiebetaling ineens								
Verzekeringen in geld								
hypothek	0,1	0,0	0,0	0,3	29,7	10,3	0,1	96,5
pensioen uitgesteld	0,2	0,2	0,3	2,8	77,2	41,5	45,6	344,3
lijfrente uitgesteld	2,6	3,6	4,3	45,6	142,7	127,5	115,3	1 528,2
direct ingaande rente	3,4	3,8	4,1	56,1	302,7	344,8	360,6	4 753,0
levenslang bij overlijden	0,6	0,7	0,5	6,3	1,7	2,2	2,1	21,0
spaarverzekering	0,3	0,2	0,4	5,1	10,0	10,3	9,3	143,3
risicoverzekering	0,9	1,0	1,0	14,1	64,1	69,2	59,8	855,8
overige verzekeringen	0,0	0,0	0,0	0,7	3,0	0,7	1,5	21,8
totaal	8,1	9,6	10,5	131,1	631,2	606,6	594,3	7 763,9
Verzekeringen in beleggingseenheden								
hypothek	0,0	0,0	0,0	0,5	6,8	7,9	5,4	78,7
pensioen uitgesteld	0,1	0,1	0,3	2,0	4,8	6,6	4,8	82,4
lijfrente uitgesteld	2,1	2,3	6,7	41,4	39,0	45,9	58,7	661,7
direct ingaande rente	0,1	0,1	0,1	2,3	4,1	5,8	8,3	444,3
levenslang bij overlijden	0,0	0,0	0,0	0,0	0,0	0,0	0,0	0,0
spaarverzekering	0,2	0,2	0,3	3,9	8,1	10,7	9,6	108,9
risicoverzekering	0,0	0,0	0,0	0,0	0,0	0,0	0,0	0,4
overige verzekeringen	0,0	0,0	0,0	0,3	0,0	0,1	0,1	2,4
totaal	2,6	2,8	7,4	50,4	62,8	77,0	86,9	1 378,7
Totale individuele productie	94,9	99,6	100,5	1 251,7	4 458,6	4 593,3	4 295,1	53 685,7

Tabel 7.2
Nieuwe individuele levensverzekeringen, premie-inkomsten

	Premie periodiek				Premie ineens			
	2002				2002			
	okt.	nov.	dec.	jan.–dec.	okt.	nov.	dec.	jan.–dec.
Periodieke premiebetaling	<i>mln euro</i>							
Verzekeringen in geld								
hypotheek	9,3	8,8	8,4	87,5	5,5	4,8	6,4	58,9
pensioen uitgesteld	6,0	7,6	6,5	75,7	3,4	6,7	3,2	55,9
lijfrente uitgesteld	2,0	1,6	1,9	23,2	1,1	1,1	0,8	12,6
direct ingaande rente	0,0	0,0	0,0	0,0	0,0	0,0	0,0	0,1
levenslang bij overlijden	2,2	2,7	2,3	31,5	0,0	0,0	0,0	0,3
spaarverzekering	2,6	2,3	2,7	25,6	0,5	0,5	0,9	9,0
risicoverzekering	3,6	3,3	2,8	37,5	0,0	0,0	0,0	0,3
overige verzekeringen	0,3	0,2	0,2	2,8	0,0	0,0	0,0	0,0
totaal	26,0	26,5	24,8	283,9	10,5	13,0	11,3	137,2
Verzekeringen in beleggingseenheden								
hypotheek	24,0	25,6	24,9	269,2	13,6	15,7	11,0	160,3
pensioen uitgesteld	7,8	8,4	6,7	103,6	5,5	3,8	13,9	66,8
lijfrente uitgesteld	7,0	7,1	9,6	154,9	3,7	3,4	8,2	69,3
direct ingaande rente	0,0	0,0	0,0	0,0	0,0	0,0	0,0	0,0
levenslang bij overlijden	0,0	0,0	0,0	0,0	0,0	0,0	0,0	0,0
spaarverzekering	14,9	18,1	13,0	196,2	8,6	3,2	9,4	138,1
risicoverzekering	0,3	0,2	0,4	3,8	0,1	0,0	0,0	0,9
overige verzekeringen	1,1	0,2	1,4	17,3	1,3	1,1	0,9	20,4
totaal	55,2	59,8	56,2	746,0	32,8	27,3	43,4	455,7
Premiebetaling ineens								
Verzekeringen in geld								
hypotheek					8,3	3,2	0,0	25,8
pensioen uitgesteld					34,0	26,8	27,2	215,8
lijfrente uitgesteld					86,2	98,2	81,7	974,9
direct ingaande rente					180,2	177,7	182,5	2 598,6
levenslang bij overlijden					3,2	3,8	2,6	27,8
spaarverzekering					6,2	5,4	5,4	75,8
risicoverzekering					3,2	3,6	3,0	36,1
overige verzekeringen					3,1	1,3	0,7	17,6
totaal					324,4	319,9	303,1	3 972,5
Verzekeringen in beleggingseenheden								
hypotheek					1,8	2,1	1,7	26,8
pensioen uitgesteld					3,4	3,8	5,5	52,5
lijfrente uitgesteld					24,9	31,2	48,8	486,9
direct ingaande rente					9,2	6,4	6,4	136,2
levenslang bij overlijden					0,0	0,0	0,0	0,0
spaarverzekering					7,3	10,9	7,3	107,1
risicoverzekering					0,0	0,0	0,0	0,0
overige verzekeringen					0,5	0,4	1,2	6,0
totaal					47,1	54,9	71,0	815,6
Totale individuele productie	81,2	86,3	81,0	1 030,0	414,9	415,2	428,8	5 381,2

Tabel 7.3
Nieuw spaarkasinschrijvingen

	Spaarkasovereenkomst				Verzekeringsovereenkomst			
	2002				2002			
	okt.	nov.	dec.	jan.-dec.	okt.	nov.	dec.	jan.-dec.
	<i>x 1 000</i>							
Aantal contracten								
Hypotheek	0,0	0,0	0,0	0,1	0,0	0,0	0,0	0,1
Pensioen uitgesteld	0,0	0,0	0,0	0,0	0,0	0,0	0,0	0,0
Lijfrente uitgesteld	0,4	0,2	0,6	10,7	0,4	0,2	0,6	10,7
Ongeclausuleerd	2,7	1,3	1,3	28,4	2,7	1,3	1,3	28,4
Totaal	3,1	1,5	1,9	39,2	3,1	1,5	1,9	39,2
	<i>mln euro</i>							
Ingeschreven bedrag								
Hypotheek	0,2	0,1	0,0	1,5				
Pensioen uitgesteld	0,1	0,0	0,0	0,2				
Lijfrente uitgesteld	19,1	10,1	23,8	487,5				
Ongeclausuleerd	26,7	12,3	18,0	360,5				
Totaal	46,0	22,4	41,9	849,7				
Storting/premie periodiek								
Hypotheek	0,0	0,0	0,0	0,1	0,0	0,0	0,0	0,0
Pensioen uitgesteld	0,0	0,0	0,0	0,0	0,0	0,0	0,0	0,0
Lijfrente uitgesteld	0,3	0,2	0,5	8,4	0,1	0,0	0,1	1,5
Ongeclausuleerd	1,3	0,6	0,9	16,6	0,2	0,1	0,1	1,8
Totaal	1,7	0,8	1,3	25,0	0,2	0,1	0,1	3,3
Storting/premie ineens								
Hypotheek	0,0	0,0	0,0	0,0	0,0	0,0	0,0	0,0
Pensioen uitgesteld	0,0	0,0	0,0	0,0	0,0	0,0	0,0	0,0
Lijfrente uitgesteld	0,1	0,0	0,3	2,2	0,0	0,0	0,0	0,3
Ongeclausuleerd	0,5	0,0	0,1	4,7	0,0	0,0	0,0	0,5
Totaal	0,6	0,0	0,4	7,0	0,1	0,0	0,1	0,9

Tabel 7.4
Rendementsmaatstaven levensverzekeraars

	2002											2003	
	febr.	maart	april	mei	juni	juli	aug.	sept.	okt.	nov.	dec.	jan.	febr.
	%												
Rendement u	4,62	4,77	4,91	5,02	5,10	5,08	4,97	4,81	4,62	4,46	4,36	4,29	4,18
Rendement t	4,73	4,90	5,11	5,23	5,35	5,33	5,21	4,95	4,69	4,52	4,54	4,59	4,55
Rendement s	5,52	5,53	5,60	5,67	5,74	5,76	5,73	5,64	5,49	5,34	5,30	5,30	5,32

Bron: Centrum voor Verzekeringsstatistiek CVS.

In de voorgaande 12 maanden

Banken

Banken van grote betekenis in economie okt. '00

Sparen en lenen

Bijna een kwart minder woninghypotheken in 2000
In 2001 flink gespaard
Voor 5,5 miljard euro in het rood

aug. '01
maart '02
juli '02

Geldmarkt

Ruime stijging koopkracht werknemers in 2000 mei '02

Amsterdamse Effectenbeurs

2001 slechtste beursjaar sinds oliecrisis
Aandelen bouw uitschieter op Damrak in
eerste kwartaal 2002
Aandelen hard onderuit in tweede kwartaal
Recordverlies op Damrak
Lagere winst in 2001 voor de financiële beurs nv's
2002 slechtste beursjaar na Tweede Wereldoorlog

febr. '02
mei '02
aug. '02
okt. '02
okt. '02
jan. '03

Verzekeraars

Winst in verzekeringsbranche in 2000 gestegen
met 15%
Lange-termijnontwikkeling en seizoenspatroon in
nieuwe levensverzekeringen
Markt voor levensverzekeringen niet gegroeid
Verzekeringsmaatschappijen en pensioenfondsen
in 2001

dec. '01
jan. '02
maart '02
sept. '02

Pensioenfondsen

Goed resultaat pensioenfondsen in 1999
Negatief resultaat voor pensioenfondsen in 2000
VUT-fondsen staan onder druk door vergrijzing
Verzekeringsmaatschappijen en pensioenfondsen
in 2001

febr. '01
maart '02
mei '02
sept. '02

Institutionele beleggers

Grote koersverliezen voor institutionele beleggers
Institutionele beleggingen nog niet op oude niveau
Waardedaling beleggingsportefeuille beleggings-
instellingen
Institutionele beleggingen meer dan 5 procent gestegen
Dalende aandelenkoersen zetten institutionele beleggers
onder druk

jan. '02
april '02
juli '02
juli '02
aug. '02

Institutionele beleggingen eerste halfjaar 2002 door
koersverliezen nauwelijks gestegen
Institutionele beleggers gematigd positief over vastgoed

okt. '02
nov. '02

Woningbezit

ABP blijft koploper in Vastgoedmarkt-ranglijst
Woningmarkt ontspant
Woningwaarde stijgt fors
ING Real Estate nieuwe koploper in Vastgoedmarkt-
ranglijst
Vastgoed 1,2 biljoen euro waard
Minder bouwvergunningen voor woningen

dec. '01
juni '02
juni '02
dec. '02
jan. '03
jan. '03

Overheidsfinanciën

Schulden van het Rijk dalen in derde kwartaal
Overheidsuitgaven kunst, cultuurbeheer en -verspreiding,
sport en recreatie meer dan 10 miljard
Opbrengst gemeentelijke heffingen groeit minder hard
Financiële positie van gemeenten sterker in 2000
Geringe stijging waterschapsheffingen in 2002
Gevestigde staatsschuld stabiel in 2001
Product- en bedrijfsschappen hielden over in 2000
Groeivertraging maakt euronormen knellend
Lagere overheden zorgen voor daling EMU-schuld in
2000 met ruim twee miljard euro
Waterschappen investeren 0,7 miljard euro in 2000
Overschot overheid nagenoeg verdampt in 2001
EMU-saldo decentrale overheden in 2001 nog positief
Gemeentelijke samenwerking kost vijf miljard euro in
2000
Financiële mogelijkheden beperkt door plannen
afschaffen OZB
Naar kwartaalrekeningen van de overheid
Rijk komt in 2001 weer tekort
Verkeer, vervoer en welzijn belangrijkste taken van
provincies in 2000
Nieuwe kwartaalreeks belastingcijfers
Overheidsuitgaven voor land- en vaarwegen in 2000
licht gestegen
Rijk en gemeenten grootste geldschieters op gebied
van kunst, cultuurbeheer en -verspreiding, sport en
recreatie

dec. '01
dec. '01
febr. '02
febr. '02
maart '02
april '02
april '02
april '02
april '02
mei '02
aug. '02
aug. '02
sept. '02
sept. '02
sept. '02
okt. '02
nov. '02
nov. '02
nov. '02
dec. '02

Diverse onderwerpen

Heeft de euro in 2001 invloed op de inflatie
De opbouw van de inflatie in januari 2002
Inflatie voelt hoger
Waarom voelt de inflatie zo hoog?
Prijkaartjes sinds de komst van de euro

febr. '02
maart '02
juni '02
juli '02
okt. '02

Trefwoordenregister

Aandelen, indexcijfers	30	Koersindex aandelen	30
Aandelen, rendementen	30	Koersindex obligaties	34
AEX-index	32	Koerswaarde aandelen	29
Bankbrieven	26	Koopsom vastgoed	36
Banken, balans	18	Krediet, consumptief	20, 21
Beleggingsfondsen, indexcijfers	31	Levensverzekeringen, nieuwe	39, 40
Beroep op de kapitaalmarkt	28	Liquiditeitenmassa	19
Besparingen	20	M3	19
Beursindexcijfers	30, 31, 32, 35	Mfi	18
Beursindexcijfers obligaties	35	Midkap-index	32
Beurswaarde aandelen	29	Monetair financiële instellingen, balans	18
Buitenlandse markten	24, 27, 32	Obligatie-emissies	27, 28
Cardmaatschappijen	20, 21	Obligaties, indexcijfers	35
CBS/MoneyView index	31	Obligaties, rendementen	26, 35
CBS/NIB-index	32	Onderhandse leningen, rente	26
CBS/SBV-index	32	Optiebeurs, omzet	33
CBS/Stroeve-index	34	Pandbrieven	26, 27
CBS/MIT(S)-index	32	Persoonlijke leningen	20
Consumentenprijsindex	16	Polissen levensverzekeringen	39
Consumptief krediet	20, 21	Postorderbedrijven	20, 21
Daggeldrente	24	Prijsindex consumptie	16
Deposito's	18, 20	Producentenprijzen	16
Deposito's, rente op Euro-gulden -	24	Prolongatierente	24
Dollarkoers	25	Promessedisconto	24
Effectenbeurs, omzet	29	Rendement aandelen	30
Effectief rendement	26	Rendement obligaties	35
Emissies	27, 28	Repo	19
Euro-rendement	27	S-rendement	41
Euribor	24	Spaargelden	20
FTSE Eurotop-100 index	32	Spaarkassen, nieuwe inschrijvingen	41
Financieringsmaatschappijen	20, 21	Spaarrekeningen	20
Geldhoeveelheid	19	Staatsleningen	26, 35
Geldmarktrente	24	Studieleningen, rente op	24
Goudprijs	25	T-rendement	41
Heffingsrente belastingdienst	24	U-rendement	41
Herbeleggingsindex aandelen	30	Vastgoedfondsen	31
Herbeleggingsindex obligaties	34	Vastgoedtransacties	37, 38
Herbouwkosten van woningen	16	Voorschotrente	24
Hypotheekrente	26	Vreemde valuta	25
Hypotheken	22, 23	Wettelijke rente	24
Invorderingsrente belastingdienst	24	Wisselkoersen	25
Kapitaalmarktberoep	27	Woninginboedels	16
Kapitaalmarktrente	26	Woningtransacties	36

Andere CBS-publicaties

Statistisch Jaarboek

Dit boek bevat cijfers over alle aspecten van de Nederlandse samenleving: bevolking, inkomen, economie, prijzen, financiële markten, milieu en vele andere onderwerpen. Het verschijnt jaarlijks in januari.

*Jaarlijks, 569 blz., € 25,-, incl. StatLine cd-rom.
ISSN 0924-2686. Kengetal A-26.*

Statistisch bulletin

Het Statistisch bulletin verschijnt wekelijks met de meest recente uitkomsten van alle statistische onderzoeken van het CBS. Het abonnement omvat tevens het maandelijks Conjunctuurbericht. Hierin wordt de actuele stand van zaken in de Nederlandse economie met behulp van korte en krachtige analyses en grafische presentaties getoond.

*Wekelijks, ca. 10 blz., € 72,25 per jaar.
ISSN 0166-9680.*

De Nederlandse Economie

Met deze publicatie beoogt het CBS op prettig leesbare wijze een breed en samenhangend overzicht te geven van de economie in Nederland. Behalve financieel-economische ontwikkelingen komen ook de arbeidsmarkt, bevolking, welzijn, milieu en regionale onderwerpen aan de orde. Door Nederland te spiegelen aan het buitenland, wordt bovendien de internationale positie van ons land belicht.

*Jaarlijks, 236 blz., € 14,25.
ISSN 1386-1042. Kengetal P-19.*

Kennis en economie 2001

Kennis wordt tegenwoordig als de vierde productiefactor gezien naast de traditionele factoren: land, arbeid en kapitaal. In de publicatie Kennis en economie 2001 staan de uitkomsten van de R&D-enquête over 1999 centraal. Naast de vergelijking met Nederlandse gegevens van voorgaande jaren, worden de uitkomsten ook in een internationaal perspectief geplaatst: de cijfers van andere landen binnen de EU en de OESO worden hier ook gepresenteerd.

*Jaarlijks, 200 blz., € 28,50.
ISBN 903572955 2. Kengetal K-300.*

Nationale Rekeningen

Deze publicatie geeft een compleet overzicht van de stand en de ontwikkeling van onze economie. Bevat gedetailleerde gegevens over de bedrijfstakken, over groepen producten en over ondernemingen, huishoudens en de overheid.

*Jaarlijks, 248 blz., € 41,50.
ISSN 0168-3489. Kengetal P-2.*

De Nederlandse conjunctuur

Met de in 2000 opgestarte publicatie De Nederlandse conjunctuur wordt op basis van de vele CBS-conjunctuurgegevens een gedetailleerd, samenhangend overzicht gegeven van de recente ontwikkelingen in de Nederlandse economie. De samenhang wordt onder andere bereikt door het gebruik van de uitkomsten van de Kwartaalrekeningen, die een systematische beschrijving van de economie geven.

*Kwartaal, € 34,85 per jaar.
ISSN 1566-3191. Kengetal: P-104.*

Assurantie Jaarboek

Het Assurantie Jaarboek geeft alle statistische informatie die voor de verzekeringsbranche onontbeerlijk is. Verzekeraars, distributie, en de zakelijke-/particuliere markten: demografie, ziekteverzuim, brandschade, sterftekansen, betaalde premies, etc. Het verschijnt jaarlijks in november.

*Jaarlijks, 210 blz., € 51,05
Uitg. Kluwer Bedrijfsinformatie, tel. (0570) 67 33 30.*

Teletekst

Conjunctuurinformatie en de meest recente CBS-persberichten staan op pagina 506 en 507 van NOS-Teletekst.

Internet

De CBS-website is te bereiken via <http://www.cbs.nl>. De site bevat statistische kerncijfers over de Nederlandse samenleving. Actuele statistische uitkomsten staan in persberichten die kunnen worden gedownload.

StatLine

StatLine is de gratis elektronische centrale databank van het CBS. In StatLine vindt u statistische informatie in de vorm van tabellen, teksten en grafieken.

Alle resultaten kunt u bekijken, printen of exporteren. StatLine bevat tevens tijdreeksen over vele maatschappelijke en economische onderwerpen, over de regio en de conjunctuur. U kunt StatLine vinden op onze website: <http://www.cbs.nl> of direct via: <http://statline.cbs.nl>

StatLine op cd-rom

StatLine is tegen geringe kosten ook op cd-rom te bestellen. U kunt StatLine dan op een intranetomgeving plaatsen of gebruiken op een computer zonder internetverbinding.

*10 keer per jaar, € 87,65 per jaar, € 10,75 per exemplaar.
Kengetal: A159cd.*

De publicaties van het CBS kunnen besteld worden bij de bestelservice van het CBS te Heerlen, tel. (045) 570 70 70, fax (045) 570 62 68 of e-mail verkoop@cbs.nl of via de boekhandel.

Alle publicaties zijn ter inzage of kunnen in bruikleen worden verkregen bij de bibliotheek van ons Bureau in beide vestigingen. Tevens is in beide vestigingen een boekwinkel waar alle publicaties tegen contante betaling kunnen worden gekocht.