

### Institutionele beleggers

De gepubliceerde cijfers en artikelen van de institutionele beleggers bevatten fouten. Dientengevolge zijn publicaties over dit onderwerp in deze maandstatistiek niet correct. De [cijfers voor 2000-2002](#) zijn inmiddels bijgesteld.

### Consumentenprijsindex

In de [persmededeling van 5 augustus 2003](#) heeft het CBS gemeld dat de uitkomsten over de periode juni 2002 tot en met juni 2003 niet correct zijn. Dientengevolge zijn de CPI-cijfers in deze publicatie niet correct.

Het [persbericht van 9 september 2003](#) bevat de gecorrigeerde cijfers voor de reeks voor alle huishoudens en voor de geharmoniseerde consumentenprijsindex.

# ***Financiële Maandstatistiek***

***Jaargang 8 – december 2002***



## Verklaring der tekens

.	= gegevens ontbreken
*	= voorlopig cijfer
x	= geheim
–	= nihil
–	= (indien voorkomend tussen twee getallen) tot en met
0 (0,0)	= het getal is minder dan de helft van de gekozen eenheid
niets (blank)	= een cijfer kan op logische gronden niet voorkomen
2001–2002	= 2001 tot en met 2002
2001/2002	= het gemiddelde over de jaren 2001 tot en met 2002
2001/'02	= oogstjaar, boekjaar, schooljaar enz., beginnend in 2001 en eindigend in 2002
1991/'92–2001/'02	= boekjaar enz. 1991/'92 tot en met 2001/'02

In geval van afronding kan het voorkomen, dat de totalen niet geheel overeenstemmen met de som der opgetelde getallen.

Verbeterde cijfers in staten en tabellen zijn niet als zodanig gekenmerkt.

## Colofon

### Uitgever

Centraal Bureau voor de Statistiek  
Prinses Beatrixlaan 428  
2273 XZ Voorburg

### Druk

Centraal Bureau voor de Statistiek  
Facilitair bedrijf

### Omslagontwerp

WAT ontwerpers Utrecht

### Inlichtingen

Tel.: (045) 570 70 70  
Fax: (045) 570 62 68  
E-mail: [infoservice@cbs.nl](mailto:infoservice@cbs.nl)

### Bestellingen

E-mail: [verkoop@cbs.nl](mailto:verkoop@cbs.nl)

### Internet

[www.cbs.nl](http://www.cbs.nl)

© Centraal Bureau voor de Statistiek,  
Voorburg/Heerlen, 2002.  
Bronvermelding is verplicht.  
Vereenvoudiging voor eigen gebruik of  
intern gebruik is toegestaan.

Prijzen zijn excl. administratie- en  
verzendkosten  
Abonnementsprijs: € 92,50  
Prijs per los nummer: € 12,50  
Kengetal: O-1  
ISSN 1381-6780



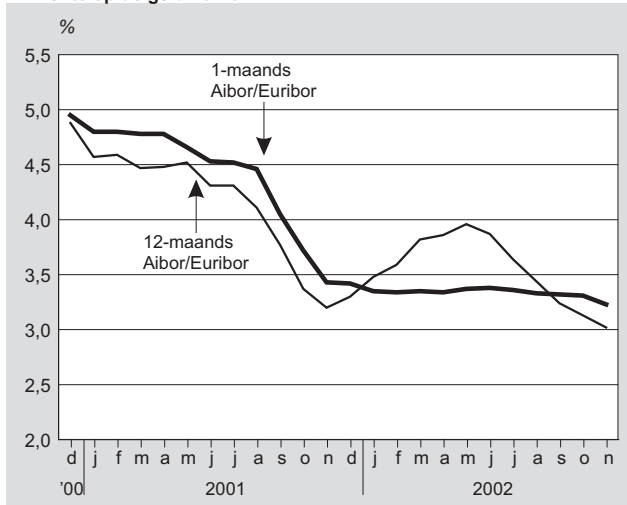
Centraal Bureau voor de Statistiek

## Inhoud

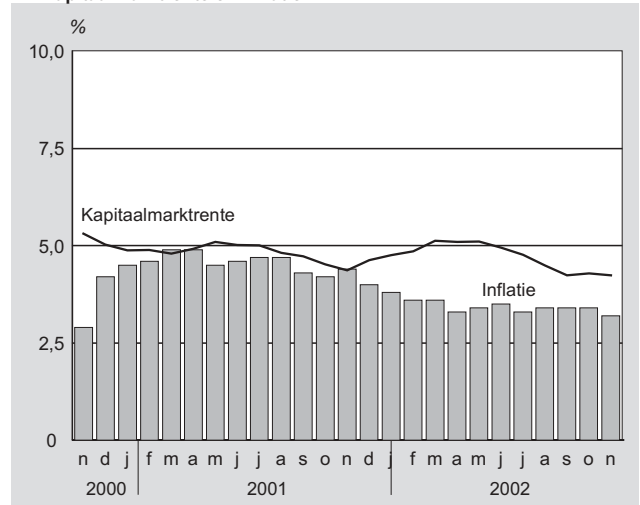
<b>Grafieken</b>	4
<b>In dit nummer</b>	5
<b>Persberichten</b>	6
<b>Artikelen</b>	
ING Real Estate nieuwe koploper in Vastgoedmarkt-ranglijst	8
Rijk en gemeenten grootste geldschieters op gebied van kunst, cultuurbeheer en -verspreiding, sport en recreatie	10
<b>Tabellen</b>	
Financiële kerncijfers	14
Banken	16
Sparen en lenen	18
Geldmarkt	22
Kapitaalmarkt	24
Effectenbeurs	27
Vastgoed	34
Verzekeraars en pensioenfondsen	37
<b>In de voorgaande 12 maanden</b>	40
<b>Trefwoordenregister</b>	41
<b>Andere CBS-publicaties</b>	42

# Grafieken

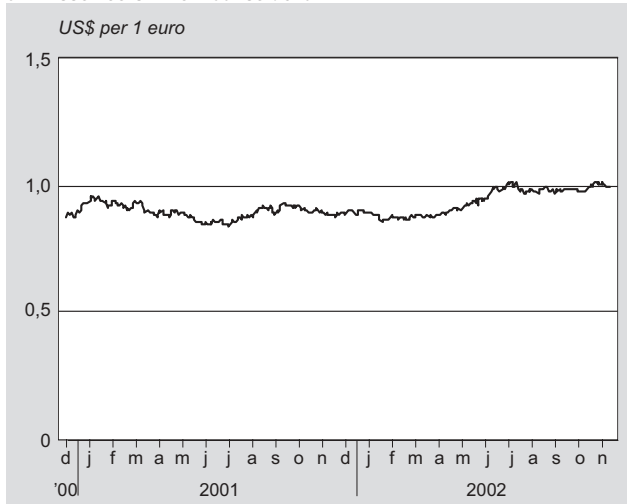
1. Rente op de geldmarkt



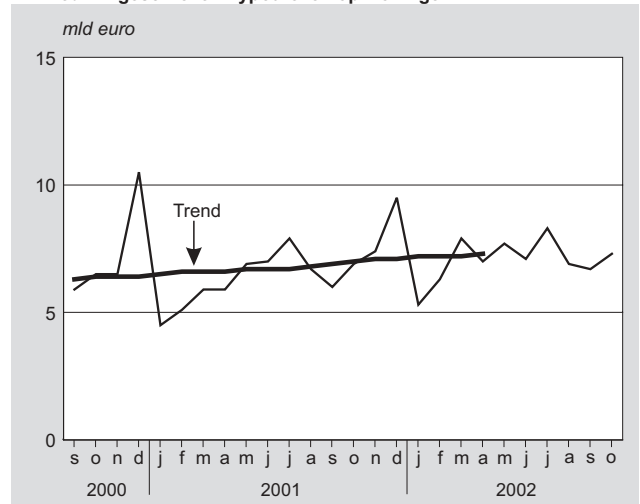
2. Kapitaalmarktrente en inflatie



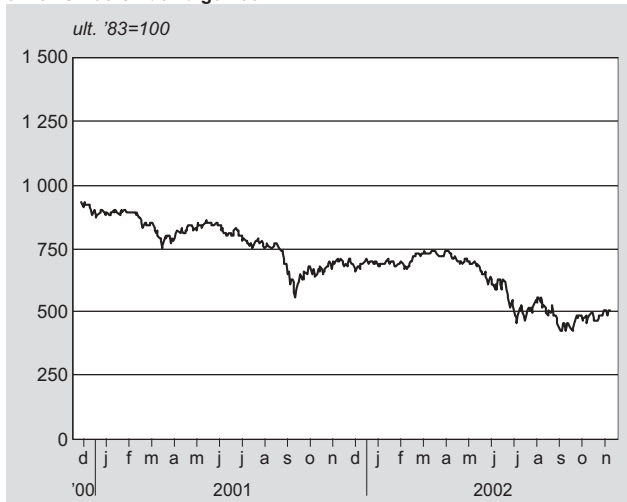
3. Wisselkoers Amerikaanse dollar



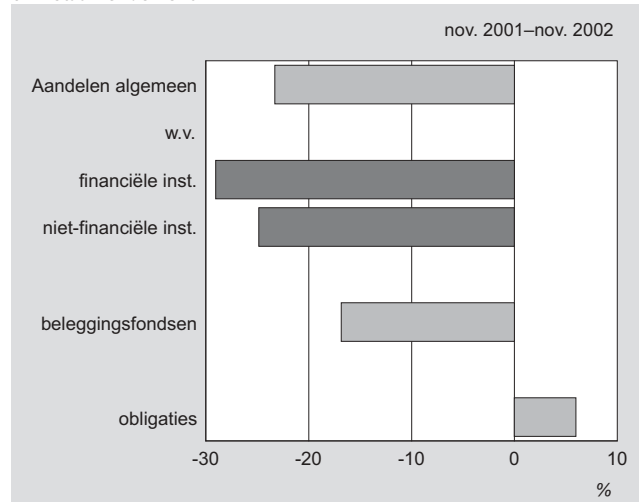
4. Nieuw ingeschreven hypotheeklen op woningen



5. CBS-koersindex algemeen



6. Totaal rendement



## ***In dit nummer***

### **ING Real Estate nieuwe koploper in Vastgoedmarkt-ranglijst**

blz. 8

ING Real Estate heeft het ABP verdrongen van de eerste plaats in de door Vastgoedmarkt opgestelde ranglijst van professionele vastgoedbeleggers. Dit heeft meer te maken met wijzigingen in de methodiek dan met groei van de vastgoedportefeuille. De nu opgestelde ranglijst 2001 omvat de beslissingscentra. Deze beheren in een aantal gevallen vastgoed voor meerdere institutionele beleggers. De 50 beleggers van de ranglijst bezitten of beheren vastgoed voor een bedrag van 127 miljard euro in 2001. Daarvan is 56 procent van beleggers met een grote vastgoedportefeuille.

### **Rijk en gemeenten grootste geldschieters op gebied van kunst, cultuurbeheer en -verspreiding, sport en recreatie**

blz. 10

In kunst, cultuurbeheer en -verspreiding, sport en recreatie speelt de overheid een actieve rol. Zij maakt de activiteiten mogelijk door het verstrekken van subsidies en huisvesting. Voor dit doel hebben de verschillende overheidsonderdelen samen in het jaar 2000 ruim 5 miljard euro uitgegeven.

De overheid genereert bij het uitvoeren van deze taak ook inkomsten: 1 miljard euro in 2000. Per saldo heeft de overheid netto 4 miljard euro uitgegeven. Aan cultuurbeheer en -verspreiding is het meeste besteed. Dit komt vooral door het bedrag dat de rijksoverheid aan de media uitgeeft. De verschillende overheidsonderdelen hebben niet in gelijke mate bijgedragen. De gemeenten zijn de grootste geldschieters, gevolgd door de rijksoverheid.

# Persberichten

## Omzetgroei horeca loopt verder terug

De omzet van de horeca is in het derde kwartaal van 2002 met 3,0 procent gestegen ten opzichte van dezelfde periode vorig jaar. Dit is het derde kwartaal op rij dat het CBS een teruglopende omzetgroei meet bij de horeca. In het eerste kwartaal van dit jaar was de groei nog 4,7 procent en in het tweede kwartaal 4,0 procent. De omzetgroei van de cafés en hotels ligt in het derde kwartaal boven het gemiddelde van de totale horeca. Restaurants daarentegen zien hun omzet nauwelijks groeien. Gecorrigeerd voor prijsstijgingen daalt de omzet in het derde kwartaal bij de restaurants, cafetaria's en cafés met gemiddeld bijna 4 procent.

### Minimale omzetgroei restaurants

In het derde kwartaal van 2002 hebben de restaurants 0,4 procent meer omgezet dan in dezelfde periode van het voorgaande jaar. De omzetgroei in restaurants is in de afgelopen acht jaar nooit zo laag geweest. De beperkte omzetgroei in de restaurants gaat samen met een prijsstijging van ruim 5 procent. Na correctie voor deze prijsontwikkeling is er sprake van een daling van de omzet met 4,5 procent in het derde kwartaal. In het tweede kwartaal van dit jaar had de branche ook al te kampen met een volumedaling, toen van 0,4 procent.

### Verkopen cafés en cafetaria's in volume gedaald

In het derde kwartaal van 2002 is de omzet van de cafés met 4,9 procent toegenomen in vergelijking met dezelfde periode vorig jaar. Bij de cafetaria's is de groei van de omzet 3,4 procent. In beide branches overtreft de prijsstijging echter de groei van de omzet. Per saldo is het volume bij de cafés met 3,0 procent en bij cafetaria's met 3,6 procent gedaald.

### Omzetgroei bij hotels bovengemiddeld

De omzetgroei van de hotels, inclusief de pensions en conferentievoorden, is in het derde kwartaal 2002 uitgekomen op 4,6 procent. Na het tegenvallende jaar 2001 noteren de hotels in alle drie kwartalen van dit jaar weer een omzetstijging die boven het gemiddelde van de totale horeca ligt.

## Inflatie in november gedaald

De inflatie in Nederland is in november 2002 uitgekomen op 3,2 procent. Dit is 0,2 procentpunt lager dan in oktober. Dit blijkt uit het consumentenprijsindexcijfer van het CBS. De inflatie daalt vooral door de prijsontwikkeling van kleding, autobrandstoffen en fruit. De Nederlandse inflatie volgens de Europees geharmoniseerde index is in november 3,4 procent en daarmee eveneens 0,2 procentpunt lager dan in oktober.

### Inflatie op laagste niveau sinds twee jaar

De inflatie is in november uitgekomen op 3,2 procent. Dit is het laagste niveau sinds december 2000. De daling van de inflatie in november is echter bescheiden. In de periode mei tot en met oktober schommelde het inflatiecijfer tussen 3,3 en 3,5 procent.

Vooral de prijsontwikkeling van kleding, autobrandstoffen en fruit draagt bij aan de daling van de inflatie. De prijzen van deze drie artikelgroepen daalden van oktober op november 2002 iets sterker dan van oktober op november 2001.

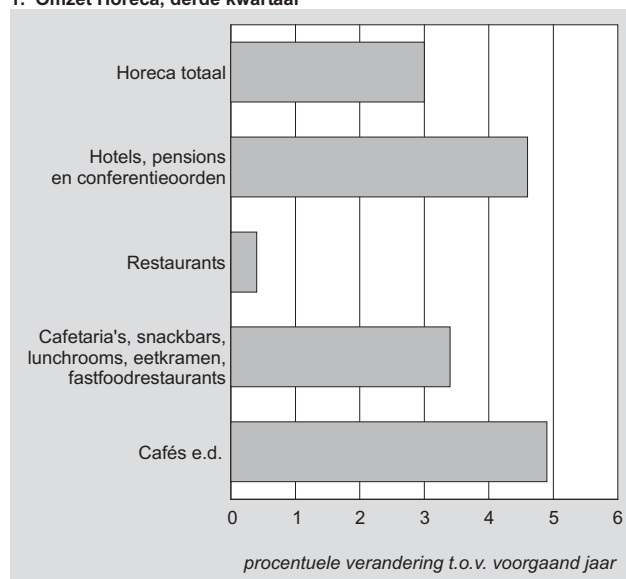
### Daling van prijzen in november

Van oktober op november 2002 zijn de prijzen gemiddeld 0,3 procent gedaald. Deze daling is wat sterker dan in dezelfde periode het jaar ervoor. Voedingsmiddelen werden deze maand goedkoper, vooral vers fruit. Ook kleding daalde in prijs. De prijzen van autobrandstoffen daalden naar het laagste niveau sinds maart van dit jaar. Er zijn deze maand geen belangrijke prijsverhogingen gemeten.

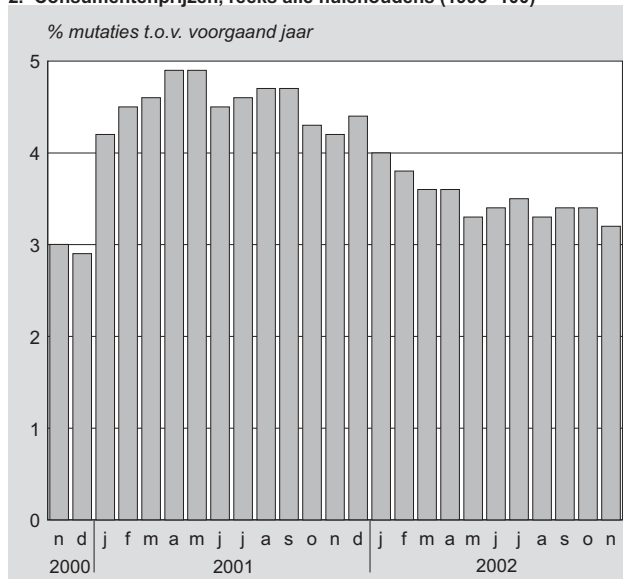
### Afgeleide consumentenprijsindex

De inflatie volgens de afgeleide consumentenprijsindex voor werknemersgezinnen met een laag inkomen komt in november van dit jaar uit op 3,2 procent. Dat is even hoog als in oktober. Deze index wordt vaak gebruikt voor het aanpassen van overheidstarieven, CAO's en andere contracten. De samenloop van een ongewijzigd inflatiecijfer volgens deze afgeleide reeks en de daling van het inflatiecijfer in de reeks voor alle huishoudens is deze maand geheel toe te schrijven aan afrondingsverschillen.

1. Omzet Horeca, derde kwartaal



2. Consumentenprijzen, reeks alle huishoudens (1995=100)



## Consumentenvertrouwen gestegen

Het consumentenvertrouwen is in november met vijf punten gestegen ten opzichte van oktober. Deze uitkomst is gecorrigeerd voor seizoeninvloeden. Dit is de eerste stijging sinds januari van dit jaar, zo blijkt uit het Consumenten Conjunctuur Onderzoek van het CBS. Het vertrouwen blijft nog wel op een laag niveau en ligt nog onder het dieptepunt in 1993, de vorige periode van teruggang.

### Eerste stijging sinds januari

Begin dit jaar zette een daling in van het consumentenvertrouwen. Deze werd veroorzaakt door zowel een negatiever oordeel over het economisch klimaat als door een teruglopende koopbereidheid van consumenten. Voor het bepalen van omslagen van een trend kan het beste worden gekeken naar seizoen gecorrigeerde cijfers. Na een stabilisatie in oktober laten deze cijfers in november een duidelijke stijging van het consumentenvertrouwen zien van 5 punten. Deze verbetering hangt samen met een minder negatief oordeel over de economie in het algemeen en in iets mindere mate ook met een toegenomen koopbereidheid.

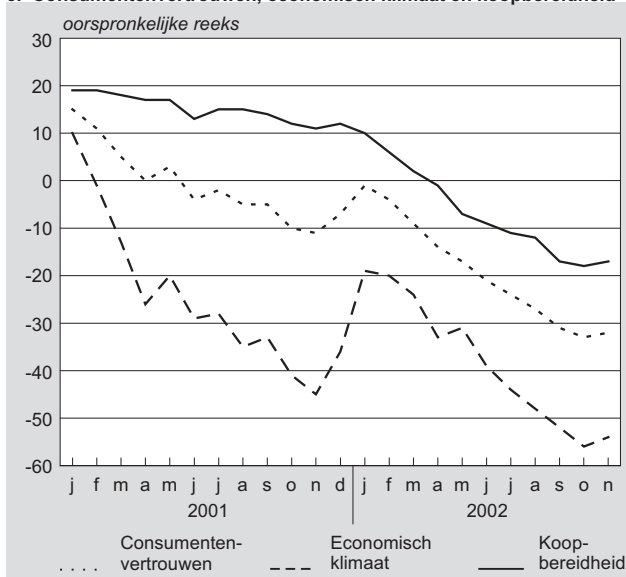
### Oordeel over economisch klimaat verbeterd

Het oordeel van de consument over de economische toestand in Nederland is in november, na correctie voor seizoeninvloeden, negen punten hoger dan in oktober. De consument is minder negatief over de economie in de afgelopen twaalf maanden. Ook de verwachtingen voor de komende twaalf maanden zijn minder pessimistisch.

### Koopbereidheid gestegen

De koopbereidheid is in november, na seizoencorrectie, met drie punten gestegen in vergelijking met oktober. De koopbereidheid is gebaseerd op het oordeel over de financiële situatie van het eigen huishouden en het doen van grote aankopen. Vooral de verwachtingen over de financiële toekomst van het eigen huishouden zijn minder somber dan in oktober. Over de ontwikkelingen in de afgelopen maanden blijven de consumenten even negatief als in oktober. Voor de tweede maand op rij vindt de consument de tijd gunstiger dan voorgaande maand voor het doen van grote aankopen, zoals computers en televisies.

### 3. Consumentenvertrouwen, economisch klimaat en koopbereidheid



## Producenten iets minder somber

Het producentenvertrouwen, de stemmingsindicator van de ondernemers in de industrie, is in oktober 2002 licht verbeterd. Uit de Conjunctuurtest van het CBS blijkt verder dat de orderportefeuille van de Nederlandse industrie is toegenomen. Volgens de ondernemers zal echter in de komende maanden de werkgelegenheid in de industrie onder druk blijven staan. Voor de periode november-januari verwachten de ondernemers nauwelijks nog een toename van de bedrijvigheid.

### Orderportefeuille verbeterd

In oktober is het vertrouwen van de industriële ondernemers met 1,8 punten gestegen tot -0,6. De stijging komt vooral door een verbetering van de oordelen van de ondernemers over hun orderpositie en voorraden eindproduct. De index van de orderpositie is in oktober met 0,6 procentpunt gestegen tot 92,7 (juni 2000=100). Deze verbetering komt onder meer door een toename van de ontvangen orders. Er zijn vooral meer orders uit het buitenland ontvangen. De binnenlandse orders zijn slechts licht toegenomen. Over de verwachte bedrijvigheid voor de periode november 2002 tot en met januari 2003 zijn de ondernemers somberder dan vorige maand.

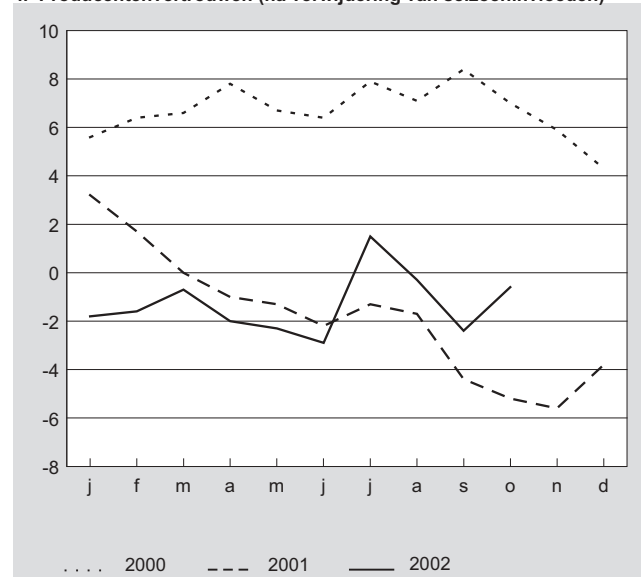
### Consumptiegoederenindustrie optimistischer

De orderontvangst in de consumptiegoederenindustrie is volgens de ondernemers in oktober sterk gestegen. Dit geldt voor zowel de orders uit het binnenland als die uit het buitenland. De orderportefeuille nam in oktober toe met 1,3 procentpunt.

De producenten van investeringsgoederen zagen hun orderportefeuille met 1,0 procentpunt toenemen. Hier namen vooral de buitenlandse orders toe. Desondanks verwachten de producenten in deze sector een krimpende bedrijvigheid in de komende maanden.

In de sector grondstoffen en halffabrikaten stond in oktober tegenover een toename van de buitenlandse orders een afname van de binnenlandse orders. De orderpositie nam met 0,6 procentpunt af. In deze sector verwacht per saldo een vijfde van de ondernemers een afname van de personeelssterkte in de periode november 2002 tot en met januari 2003. In de sectoren consumptie- en investeringsgoederen is dit per saldo een tiende van de ondernemers.

### 4. Producentenvertrouwen (na verwijdering van seizoeninvloeden)





## ING Real Estate nieuwe koploper in Vastgoedmarkt-ranglijst

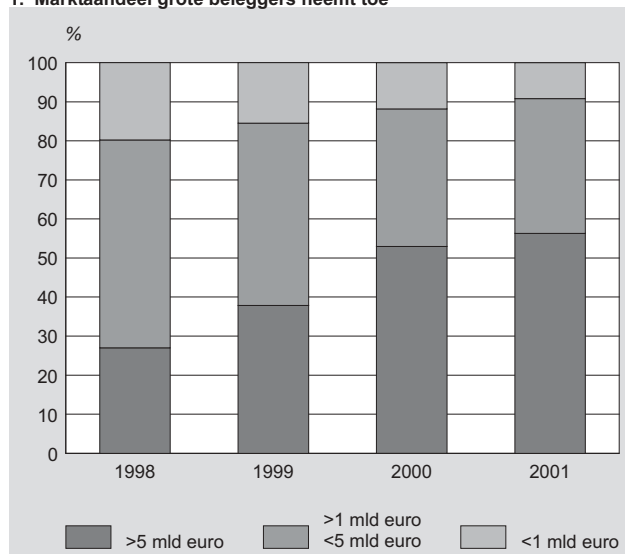
drs. J.L. Gebraad

ING Real Estate heeft het ABP verdrongen van de eerste plaats in de door Vastgoedmarkt opgestelde ranglijst van professionele vastgoedbeleggers. Dit heeft meer te maken met wijzigingen in de methodiek dan met groei van de vastgoedportefeuille. De nu opgestelde ranglijst 2001 omvat de beslissingscentra. Deze beheren in een aantal gevallen vastgoed voor meerdere institutionele beleggers. De 50 beleggers van de ranglijst bezitten of beheren vastgoed voor een bedrag van 127 miljard euro in 2001. Daarvan is 56 procent van beleggers met een grote vastgoedportefeuille.

### ING Real Estate grootste vastgoedbelegger

ING Real Estate staat bovenaan in de door het tijdschrift Vastgoedmarkt opgestelde ranglijst 2001 van vastgoedbeleggers. Met een vastgoedportefeuille van 24,6 miljard euro heeft ING Real Estate een vijfde deel van de vastgoedmarkt in bezit. Het ABP bezet met een marktaandeel van 12 procent de tweede plaats op de ranglijst. Een jaar geleden was het ABP nog de trotse koploper met een marktaandeel van 14,5 procent. De nieuwe volgorde is slechts voor een deel het gevolg van marktontwikkelingen. Zo is de vastgoedportefeuille van ING Real Estate in 2001 met 2,2 miljard euro toegenomen en van het ABP met 0,4 miljard euro. Een grotere invloed op de nieuwe uitkomsten betreft het gegeven dat de ranglijst voor 2001 voor het eerst kijkt naar de beslissingscentra. Het proces van schaalvergroting heeft geleid tot het ontstaan van clusters die vastgoed beheren voor meerdere institutionele beleggers. ING Real Estate uit de lijst van 2001 is zo een aanzienlijk grotere eenheid dan de ING Groep uit de lijst van 2000. Gemeten naar de omvang in 2000 is ING Real Estate bijna twee keer zo groot als de ING Groep. Voor het ABP heeft de overgang naar beslissingscentra geen gevolgen.

### 1. Marktaandeel grote beleggers neemt toe



Bron: Vastgoedmarkt, oktober 2001/2002.

### Schaalvergroting ook in 2001

In de periode 1998–2001 is het marktaandeel van beleggers met een vastgoedportefeuille van boven de 5 miljard euro meer dan verdubbeld. Dit is ten koste gegaan van zowel de middelgrote belegger met een portefeuille tussen de 1 en 5 miljard euro als de kleine belegger met een portefeuille tot 1 miljard euro. Een deel van de beleggers vindt zich te klein om nog langer zelf vastgoed te beheren. Zij kiezen ervoor hun vastgoed op afstand te plaatsen. Dat kan door hun vastgoed te laten beheren door andere organisaties of door hun vastgoed om te zetten in aandelen in vastgoedbeleggingsinstellingen.

Tabel 1  
Marktaandelen naar grootte

	2000	2001	1998	1999	2000	2001
	mld euro		%			
> 5 mld euro	61,6	71,6	27,0	37,9	52,9	56,3
> 1 mld euro < 5 mld euro	41,1	43,8	53,2	46,6	35,3	34,5
< 1 mld euro	13,8	11,7	19,8	15,5	11,8	9,2
totaal	116,5	127,1	100,0	100,0	100,0	100,0

Bron: Vastgoedmarkt, oktober 2002.

### Enkele aanpassingen

Vastgoedmarkt heeft de ranglijst in vergelijking met vorig jaar op enkele punten aangepast. De bedragen luiden nu in euro's, en als ondergrens is 250 miljoen euro aangehouden. Al eerder genoemd is het nieuwe uitgangspunt dat de beslissingscentra de basis van de ranglijst vormen. Dit heeft ertoe geleid dat de ranglijst van 2001 enkele asset-managementorganisaties bevat, die een jaar eerder nog over meerdere eenheden waren verdeeld. Voorbeelden hiervan zijn VastNed, Relan, AZL en RoProperty. Ook asset-managementorganisaties die voor één belegger werken, maken nu deel uit van de lijst, zoals Vesteda en Kantoren Fonds Nederland.

### Vastgoedmarkt en CBS naast elkaar

Vastgoedmarkt komt voor het totaal van de vastgoedportefeuille hoger uit dan het CBS. Dit komt voor een deel door de groep overige professionele beleggers. Deze groep omvat bij Vastgoedmarkt enkele instellingen die geen deel uitmaken van door het CBS waargenomen vastgoedbeleggers. De hogere uitkomst voor verzekeraars bij Vastgoedmarkt wordt veroorzaakt door het vastgoed van verzekerbanken, waarvan een deel in de CBS-statistieken als vastgoed van banken naar voren komt en ook een deel bezit is van buitenlandse marktpartijen.

De beperking bij Vastgoedmarkt tot beleggers met een vastgoedportefeuille vanaf 250 miljoen euro verklaart een deel van de lagere uitkomst voor pensioenfondsen. Bovendien geldt dat Vastgoedmarkt voor een deel van de pensioenfondsen het indirect vastgoed niet in de cijfers heeft opgenomen. De lagere uitkomst voor beleggingsinstellingen hangt niet alleen samen met de ondergrens, maar komt ook omdat Vastgoedmarkt geen fondsen bevat die alleen in indirect vastgoed beleggen.

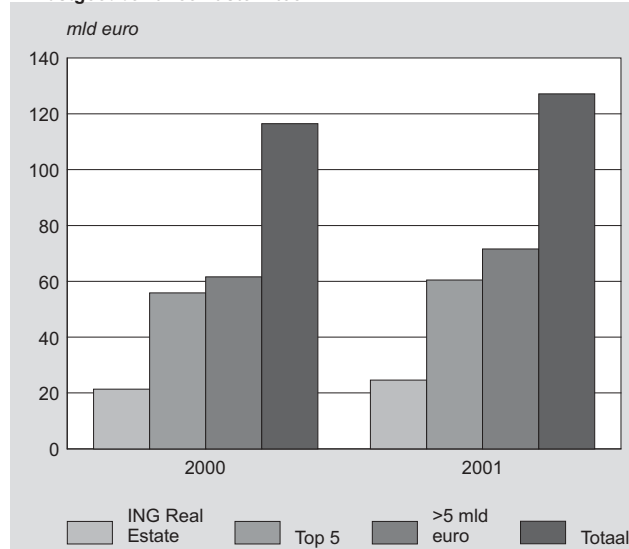
**Tabel 2**  
Vergelijking Vastgoedmarkt met CBS-statistieken

	Vastgoedmarkt		CBS-statistieken		Verschil	
	2000	2001	2000	2001	2000	2001
<i>mld euro</i>						
Pensioenfondsen	43,2	44,6	48,6	50,1	-5,4	-5,6
Verzekeraars	32,7	36,5	15,6	17,1	17,1	19,4
Beleggingsfondsen	27,1	30,7	32,1	33,4	-5,0	-2,8
Subtotaal	103,1	111,7	96,3	100,7	6,8	11,1
Overige professionele beleggers	13,4	15,4	0,1	0,1	13,3	15,3
Totaal	116,5	127,1	96,4	100,8	20,1	26,3

### Nadere informatie

Voor vragen of inlichtingen kunt U contact opnemen met de CBS Infoservice, tel. (045) 570 70 70;  
e-mail: [infoservice@cbs.nl](mailto:infoservice@cbs.nl)

## 2. Vastgoedbezit neemt sterk toe



Bron: Vastgoedmarkt, oktober 2002.

**Tabel 3**  
Ranglijst professionele vastgoedbeleggers 2001

	2000	2001	In % van het totaal (cumulatief)
<i>mln euro</i>			
1 (1) ING Real Estate	21 380	24 600	19,4
2 (2) ABP	14 767	15 176	31,3
3 (3) PGGM	7 773	7 606	37,3
4 (4) Rodamco North America	6 216	6 858	42,7
5 (5) Rodamco Europe	5 786	6 171	47,5
6 (6) Fortis	5 679	5 840	52,1
7 (7) Redevco	4 100	5 300	56,3
8 (9) Pensioenfondsen Bouwnijverheid	3 815	4 204	59,6
9 (8) Vesteda	3 997	4 056	62,8
10 (10) Achmea Vastgoed	3 372	3 866	65,8
11 (12) Corio	2 705	3 470	68,6
12 (13) Vastnedgroep	2 539	2 828	70,8
13 (11) Pensioenfondsen Metaal en Technische bedrijfstakken	2 843	2 566	72,8
14 (14) Haslemere	2 490	2 438	74,7
15 (16) Aegon	2 116	2 326	76,6
16 (15) Relan	2 219	2 325	78,4
17 (17) Philips Pensioenfondsen	1 993	2 114	80,1
18 (18) Wereldhave	1 776	1 873	81,5
19 (20) Uni-Invest	1 564	1 818	83,0
20 (19) Delta Lloyd Nuts Ohra	1 634	1 720	84,3
21 (22) Amvest	1 356	1 557	85,5
22 (23) Spoorwegpensioenfondsen	1 173	1 288	86,5
23 (25) AZL Groep	928	1 188	87,5
24 (21) Shell Pensioenfondsen	1 362	1 090	88,3
25 (24) Kantoren Fonds Nederland	994	1 087	89,2
26 (29) Eurocommercial	767	1 014	90,0
27 (26) KLM Pensioenfondsen	909	1 007	90,8
28 (27) Kroonenberg Groep	844	925	91,5
29 (30) RoProperty	720	840	92,2
30 (33) Nieuwe Steen	599	798	92,8
31 (28) Altera	813	792	93,4
32 (35) Breevast	482	782	94,0
33 (32) Rodamco Asia	671	765	94,6
34 (31) Unileverpensioenfondsen Progress	685	693	95,2
35 (34) Dela	585	610	95,7
36 (38) Pensioenfondsen KPN/TPG	440	606	96,1
37 (37) Nagron	451	496	96,5
38 (45) Q-Park	280	490	96,9
39 (36) Pensioenfondsen Hoogovens	466	449	97,3
40 (40) VHS	331	423	97,6
41 (42) Newomij	323	373	97,9
42 (39) Stork Pensioenfondsen	357	357	98,2
43 (41) Pensioenfondsen Akzo Nobel	330	348	98,5
44 (42) SNS Reaal	302	322	98,7
45 (39) Schilders Pensioenfondsen	304	304	98,9
46 (44) Pensioenfondsen Nederlandse Omroep	262	303	99,2
47 (45) DIM	250	270	99,4
48 (47) Pensioenfondsen Grafische Bedrijven	275	264	99,6
49 (50) Pensioenfondsen Zorgverzekeraars	199	251	99,8
50 (46) Sarakreek	230	250	100,0
Totaal	116 452	127 097	

Bron: Vastgoedmarkt, oktober 2002.

# Rijk en gemeenten grootste geldschieters op gebied van kunst, cultuurbeheer en -verspreiding, sport en recreatie

dhr. M.H.A.P. Brenninkmeijer

In kunst, cultuurbeheer en -verspreiding, sport en recreatie speelt de overheid een actieve rol. Zij maakt de activiteiten mogelijk door het verstrekken van subsidies en huisvesting. Voor dit doel hebben de verschillende overheidsonderdelen samen in het jaar 2000 ruim 5 miljard euro uitgegeven.

De overheid genereert bij het uitvoeren van deze taak ook inkomsten: 1 miljard euro in 2000. Per saldo heeft de overheid netto 4 miljard euro uitgegeven. Aan cultuurbeheer en -verspreiding is het meeste besteed. Dit komt vooral door het bedrag dat de rijksoverheid aan de media uitgeeft. De verschillende overheidsonderdelen hebben niet in gelijke mate bijgedragen. De gemeenten zijn de grootste geldschieters, gevolgd door de rijksoverheid.

## Vooraf cultuurbeheer en -verspreiding

Het onderdeel cultuurbeheer en -verspreiding nam het grootste deel van de bestedingsruimte in. Onder cultuurverspreiding vallen educatieve en informatieverschaffende activiteiten zoals musea, bibliotheken en media. Bij cultuurbeheer moeten we denken aan archieven en de zorg voor monumenten.

Tabel 1  
Inkomsten en netto-overheidsuitgaven, 2000

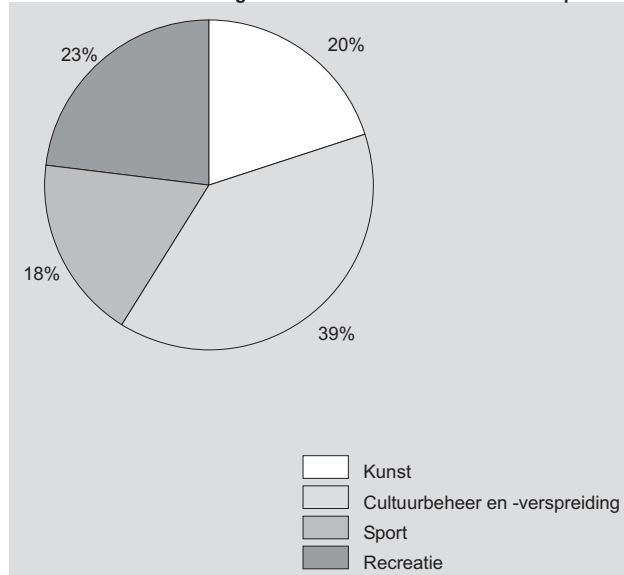
	Rijk	Provincie	Gemeente	Gemeen- sch. rege- lingen	Totaal
<i>mln euro</i>					
<b>Kunst</b>					
Netto-uitgaven	261,5	38,3	508,9	0,0	808,8
Inkomsten	2,3	13,2	143,6	35,8	194,9
<b>Cultuurbeheer- en verspreiding</b>					
Netto-uitgaven	907,7	127,6	549,6	0,2	1 585,0
Inkomsten	245,3	59,1	101,1	19,6	425,1
<b>Sport</b>					
Netto-uitgaven	52,9	4,9	660,1	0,0	717,9
Inkomsten	-	-	263,7	0,6	264,3
<b>Recreatie</b>					
Netto-uitgaven	54,1	28,3	862,1	0,8	945,3
Inkomsten	7,8	10,5	97,8	52,0	168,1
<b>Totaal</b>					
Netto-uitgaven	1 276,2	199,2	2 580,7	1,0	4 057,0
Inkomsten	255,4	82,7	606,2	108,1	1 052,4

De overheid heeft netto 4 miljard euro aan kunst, cultuurbeheer en -verspreiding, sport en recreatie besteed. Dit is 4 procent van het totaalbedrag dat de overheid in 2000 heeft uitgegeven (105 miljard euro).

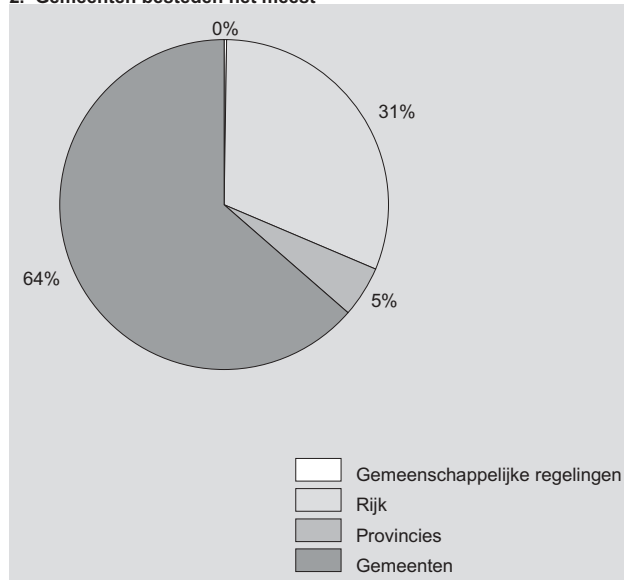
Van deze gelden gaat 18 procent naar sport. Bijzonder daarbij is dat vele overheidsonderdelen in hun jaarrekeningen de topsport als speerpunt in het beleid noemden onder de post sportclubs en sportraden. Met recreatie is bijna een kwart van het financieel volume gemoeid. Verder was kunst goed voor een vijfde van de uitgaven. Het financiële plaatje werd bij de activiteit kunst gedomineerd door beroepsuitvoerende kunst (onder andere het subsi-

diëren van theatergezelschappen), kunstaccommodaties (zoals theaters) en muzische en culturele vorming (met name muziekscholen).

## 1. Grootste deel bestedingsruimte voor cultuurbeheer en -verspreiding



## 2. Gemeenten besteden het meest

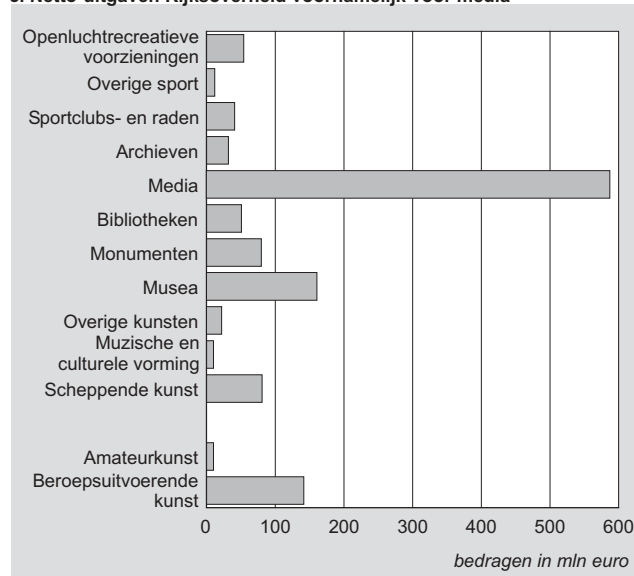


De verschillende overheidsonderdelen hebben niet in gelijke mate bijgedragen aan kunst, cultuurbeheer en -verspreiding, sport en recreatie. De gemeenten zijn de grootste geldschieters, gevolgd door de rijksoverheid. De netto-bijdrage van de gemeenschappelijke regelingen is slechts minimaal omdat ze praktisch volledig worden gevoed vanuit andere overheidslagen.

### Meest uitgegeven aan media

Het grootste deel van de rijksuitgaven is uitgegeven aan media. Het gaat in 2000 om netto 587 miljoen euro. De rijksoverheid bestemd hiermee 46 procent van haar uitgaven op het terrein van de kunst, cultuurbeheer en -verspreiding, sport en recreatie voor media.

#### 3. Netto-uitgaven Rijksoverheid voornamelijk voor media



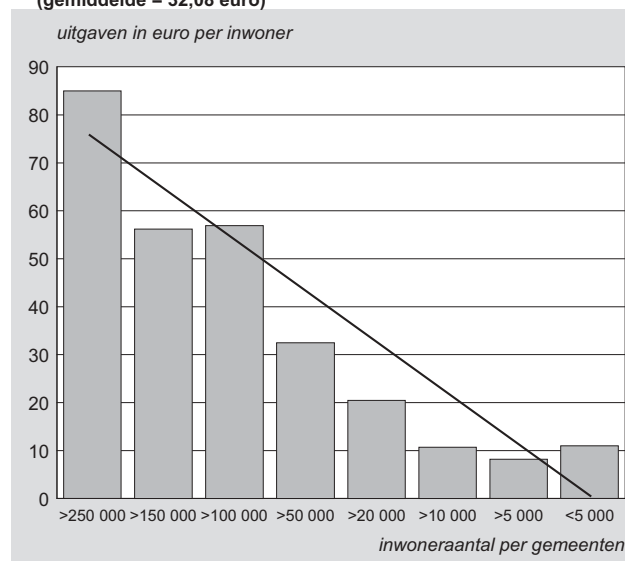
De uitgaven die de rijksoverheid doet zijn gebaseerd op de Mediawet (Stb.1987, 249). Het zijn vergoedingen aan de publieke omroep, stichting de Wereldomroep, maar ook aan regionale omroepen. Daarbij worden uit deze middelen ook faciliteiten

betaald: het omroepmuziekcentrum en het Nederlands audiovisueel archief. Dat dit nettobedrag zo hoog is komt doordat er vanaf 2000 geen kijk- en luistergelden meer geheven worden. Sinds die tijd komen de uitgaven grotendeels uit de algemene middelen. Tegenover de uitgaven staan inkomsten die vooral worden verkregen uit de verkoop van reclamezendtijd en rente over de omroepreserves.

#### Bestedingscategorie bepaalt regiofunctie gemeenten

De gemeenten geven het meest uit aan recreatie (bijvoorbeeld parken, speeltuinen en recreatieplassen). Van hun bestedingen gaat 26 procent naar het verzorgen van het openbaar groen. Hun

#### 4. Netto-uitgaven kunst dalen evenredig met inwoneraantal (gemiddelde = 32,08 euro)



Tabel 2  
Uitgaven voor kunst, cultuurbeheer-en verspreiding, sport en recreatie per inwoner, 2000

	Bruto uitgaven				Netto uitgaven					
	rijk	provincies	gemeenten	gemeensch. totaal regelingen	rijk	provincies	gemeenten	gemeensch. totaal regelingen		
	<i>euro</i>									
<b>Cultuur</b>	89,31	15,01	82,15	3,50	189,98	73,70	10,46	66,73	0,00	150,90
<b>Kunst</b>	16,63	3,25	41,13	2,26	63,27	16,49	2,42	32,08	0,00	50,98
Beroepsuitvoerende kunst	8,92	0,49	5,18	-	14,58	8,92	0,45	4,49	-	13,85
Amateurkunst	0,62	0,08	1,67	-	2,37	0,62	0,08	1,54	-	2,24
Kunstaccommodaties	-	0,05	15,97	0,09	16,11	-	0,02	10,51	0,00	10,53
Scheppende kunst	5,09	0,70	2,79	-	8,57	5,09	0,23	1,85	-	7,17
Muzische en culturele vorming	0,63	0,55	10,72	2,17	14,07	0,63	0,52	9,56	0,00	10,71
Overige kunsten	1,38	1,39	4,81	-	7,58	1,23	1,12	4,12	-	6,48
<b>Cultuurspreiding</b>	72,68	11,76	41,02	1,25	126,71	57,22	8,04	34,64	0,01	99,91
Musea	10,13	1,47	8,92	0,01	20,54	10,13	1,23	7,03	0,00	18,39
Monumenten	5,02	1,24	5,76	-	12,02	5,02	1,24	4,46	-	10,72
Bibliotheken	3,19	1,99	21,89	0,49	27,56	3,19	1,97	19,36	0,00	24,52
Media	52,35	7,05	0,47	-	59,87	37,02	3,60	0,29	-	40,90
Archieven	2,00	0,01	3,97	0,74	6,72	1,86	0,01	3,50	0,01	5,38
<b>Sport</b>	3,33	0,31	58,23	0,04	61,92	3,33	0,31	41,61	0,00	45,25
Sportaccommodaties	-	0,01	50,99	0,04	51,03	-	0,01	35,64	0,00	35,65
Sportclubs- en raden	2,58	0,28	4,44	-	7,30	2,58	0,28	3,95	-	6,81
Overige sport	0,75	0,03	2,80	0,00	3,58	0,75	0,03	2,02	0,00	2,80
<b>Recreatie</b>	3,90	2,45	60,51	3,33	70,18	3,41	1,79	54,34	0,05	59,59
Openbaar groen	0,49	-	46,05	-	46,54	-	-	43,05	-	43,05
Openluchtrecreatieve voorzieningen	3,41	2,45	14,46	3,33	23,65	3,41	1,79	11,29	0,05	16,54
<b>Totaal</b>	96,54	17,77	200,89	6,87	322,08	80,45	12,56	162,68	0,06	255,74

tweede belangrijke financiële aandachtspunt betreffen de sport-accommodaties (22 procent). Het in goede conditie houden van velden, sporthallen en zwembaden blijkt een kostbare aangelegenheid. Als derde in rij van gemeentelijke kostenposten staan de bibliotheken (12 procent). Het is niet te verwachten dat in deze volgorde de komende jaren veel zal veranderen. Overigens zijn hoge uitgaven niet onlogisch gezien de plaats die de gemeenten innemen in het bestuurlijke landschap.

Gemeenten vervullen op veel gebieden een organiserende functie en staan dicht bij de burger.

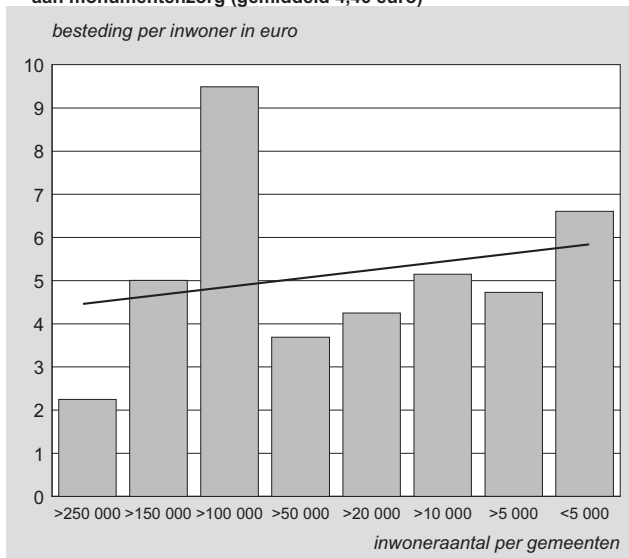
Grotere gemeenten hebben een regiofunctie. Dit is terug te vinden in het uitgavenpatroon van zowel kunst als cultuurverspreiding en -beheer. Het gaat dan met name over de gemeenten met meer dan 100 000 inwoners.

Vooraf bij de drie grootste gemeenten is duidelijk te zien dat de kosten per inwoner voor kunst van 85 euro ver boven het landelijk gemiddelde van 32 euro liggen. Het bedrag per inwoner dat een gemeente voor kunst uittrekt neemt bijna evenredig af met het inwoneraantal. Gemeenten met minder dan 10 000 inwoners besteden hieraan nog maar 8,50 euro per inwoner. Bij cultuurbeheer en -verspreiding is dit beeld gedeeltelijk ook te zien.

Niet alle budgetten per inwoner binnen deze activiteit dalen in 2000 echter met het inwoneraantal. Voor monumentenzorg en bibliotheken trekken gemeenten per inwoner vaak hetzelfde bedrag uit. Uitzondering daarop waren de middelgrote gemeenten met historische binnensteden. Deze gemeenten beschikken over veel rijks- en stadsmonumenten binnen hun centrum en hebben vaak niet de dichtbevolkte buitenwijken die de grootste gemeenten wel hebben. Hierdoor besteedden ze per inwoner duidelijk meer aan monumentenzorg, namelijk 9,50 euro tegen gemiddeld 4,50 euro.

Bij zowel sport als recreatie doet zich hetzelfde fenomeen voor als bij de monumentenzorg. Veel middelgrote steden geven hier verhoudingsgewijs meer aan uit. Hierdoor rijst het vermoeden dat deze steden wat betreft de exploitatie en overhead in een wat minder voordelige positie zijn. Kennelijk is het voor een middelgrote gemeente relatief duurder om een palet aan sport- en recreatievoorzieningen aan te bieden. Grote of kleine gemeenten zijn per ingezetene goedkoper uit.

#### 5. Middelgrote historische gemeenten besteden per inwoner meer aan monumentenzorg (gemiddeld 4,46 euro)



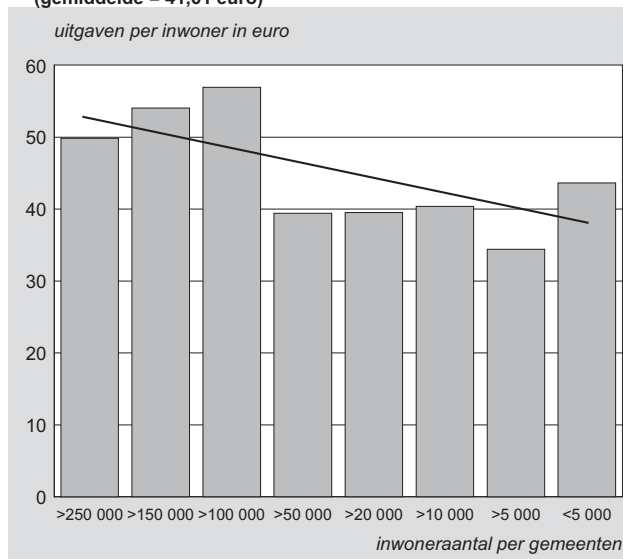
#### Bescheiden aandeel provincies en gemeenten

Op het geheel van uitgaven aan kunst, cultuurbeheer en -verspreiding, sport en recreatie is het aandeel van de provincies en de gemeenschappelijke regelingen klein. Gemeenschappelijke regelingen zijn organisaties die krachtens de wet Gemeenschappelijke regelingen door verschillende gemeenten en/of provincies in het leven zijn geroepen om een taak in een bepaalde regio te verzorgen. Dit kan bijvoorbeeld het ophalen van afval zijn maar ook het verzorgen van muziek- en balletlessen. Het is gebleken dat de bruto-uitgaven van de gemeenschappelijke regelingen binnen het kader van dit onderzoek vooral werden besteed aan het exploiteren van muziekscholen, bibliotheken en het beheeren van archieven en recreatieschappen.

Dat de netto-uitgaven vrijwel nihil zijn ligt aan het gegeven dat de gemeenschappelijke regelingen financieel volledig gevoed worden uit andere overheidslagen. Bruto vindt er dus een dubbeltekening plaats. Hun inkomsten zijn de lasten van een ander overheids-onderdeel.

De provincies hebben wel netto-uitgaven van enige omvang. Echter hun deel aan het totaal van uitgaven aan kunst, cultuurbeheer en -verspreiding, sport en recreatie neemt slechts 5 procent van het totaal in. Bij de provincie heeft net als bij de rijksoverheid vooral cultuurbeheer en -verspreiding prioriteit. De grootste uitgaven worden gedaan aan de regionale omroepen, op enige afstand daarvan volgen uitgaven aan bibliotheken en musea.

#### 6. Uitgaven gemeenten (netto) per inwoner aan sport (gemiddelde = 41,61 euro)



#### Toekomstige ontwikkelingen

Er lijkt een trend te ontstaan bij de rijksoverheid en de gemeenten waarbij er meer aandacht komt voor het subsidiëren of anderszins mogelijk maken van topsport. Dit kan gezien worden als een bestuurlijke reflectie op de toenemende waardering in de samenleving voor succesvolle Nederlandse atleten op grote sportevenementen zoals de Olympische Spelen. Voorts lijkt er een verschuiving van budgetten plaats te vinden van kunst (vooral beroeps- uitvoerende kunst) naar het zogeheten behoud van het culturele erfgoed. Of deze trends zich echter doorzetten op de manier waarop ze nu gesignaleerd worden zal onder meer afhangen van de ontwikkelingen in de economie.

**Tabel 3**  
**Uitgaven voor kunst, cultuurbeheer- en verspreiding, sport en recreatie, 2000**

	Bruto uitgaven					Netto uitgaven				
	rijk	provincies	gemeenten	gemeensch. regelingen	totaal	rijk	provincies	gemeenten	gemeensch. regelingen	totaal
<i>mln euro</i>										
<b>Cultuur</b>	1 416,9	238,2	1 303,3	55,6	3 013,8	1 169,2	165,9	1 058,6	0,1	2 393,8
<b>Kunst</b>	263,8	51,5	652,5	35,8	1 003,7	261,5	38,3	508,9	0,0	808,8
Beroepsuitvoerende kunst	141,4	7,7	82,1	–	231,2	141,4	7,1	71,2	–	219,8
Amateurkunst	9,9	1,2	26,5	–	37,6	9,9	1,2	24,4	–	35,5
Kunstaccommodaties	–	0,9	253,3	1,4	255,5	–	0,3	166,8	0,0	167,1
Scheppende kunst	80,7	11,1	44,2	–	135,9	80,7	3,7	29,4	–	113,7
Muzische en culturele vorming	10,0	8,7	170,1	34,4	223,2	10,0	8,2	151,7	0,0	169,9
Overige kunsten	21,9	22,0	76,3	–	120,2	19,6	17,8	65,4	–	102,8
<b>Cultuurbeheer en -verspreiding</b>	1 153,0	186,6	650,7	19,8	2 010,1	907,7	127,6	549,6	0,2	1 585,0
Musea	160,7	23,4	141,6	0,2	325,9	160,7	19,5	111,6	0,0	291,7
Monumenten	79,6	19,7	91,4	–	190,7	79,6	19,7	70,7	–	170,0
Bibliotheken	50,6	31,6	347,2	7,8	437,2	50,6	31,2	307,2	0,0	389,0
Media	830,4	111,8	7,5	–	949,7	587,2	57,1	4,6	–	648,9
Archieven	31,7	0,1	63,0	11,8	106,6	29,6	0,1	55,5	0,2	85,4
<b>Sport</b>	52,9	4,9	923,8	0,6	982,2	52,9	4,9	660,1	0,0	717,9
Sportaccommodaties	–	0,1	808,9	0,6	809,6	–	0,1	565,4	0,0	565,5
Sportclubs- en raden	40,9	4,4	70,5	–	115,8	40,9	4,4	62,7	–	108,0
Overige sport	11,9	0,4	44,4	0,1	56,8	11,9	0,4	32,1	0,0	44,5
<b>Recreatie</b>	61,9	38,8	959,9	52,8	1 113,4	54,1	28,3	862,1	0,8	945,3
Openbaar groen	7,8	–	730,5	–	738,3	–	–	683,0	–	683,0
Openluchtrecreatieve voorzieningen	54,1	38,8	229,4	52,8	375,1	54,1	28,3	179,1	0,8	262,3
<b>Totaal</b>	1 531,6	281,9	3 186,9	109,0	5 109,4	1 276,2	199,2	2 580,7	1,0	4 057,0

# Financiële kerncijfers

## Financiële kerncijfers

	Eenheid c.q. Basis	1985	1990	1995	1999	2000	2001	2001		2002
								nov.	dec.	jan.
<b>Bankwezen (ultimo)</b>										
Europese liquiditeitsmassa (M3)	<i>mld euro</i>	.	.	.	4 778,6	5 079,9	5 424,6	5 327,9	5 425,5	5 415,0
Europese geldhoeveelheid (M1)	<i>mld euro</i>	.	.	.	1 955,1	2 074,3	2 203,5	2 143,6	2 206,8	2 167,6
Balanstotaal Europese MFI's	<i>mld euro</i>	.	.	.	15 546,1	16 711,4	18 249,7	18 209,3	18 216,6	18 249,4
Balanstotaal Nederlandse MFI's	<i>mld euro</i>	.	.	.	940,2	1 148,2	1 262,7	1 282,3	1 265,9	1 298,2
<b>Sparen en lenen</b>										
Besparingen bij spaarinstellingen	<i>mld euro</i>	.	.	6,4	8,4	3,9	18,6	0,0	2,2	1,8
Spaartegoed (ultimo)	<i>mld euro</i>	65,0	81,0	104,8	130,3	134,2	152,9	150,7	152,9	154,6
Verstrekt consumptief krediet	<i>mld euro</i>	3,3	4,9	6,4	10,0	10,6	9,7	0,8	0,6	0,7
Uitstaand consumptief krediet (ultimo)	<i>mld euro</i>	5,1	5,5	10,1	13,9	15,2	16,0	16,1	16,0	15,9
Nieuw ingeschreven hypotheekleningen op: woonhuizen en combinaties woonhuis/bedrijfspan w.o. woonhuizen	<i>mld euro</i>	12,1	16,0	31,0	90,6	82,2	86,7	8,0	10,5	5,7
bedrijfspannen en overige onroerende goederen	<i>mld euro</i>	4,9	12,0	16,2	27,6	84,2	76,1	7,4	9,5	5,3
<b>Geldmarkt</b>										
Reparente ECB (ultimo)	%	.	.	.	2,70	4,75	3,25	3,25	3,25	3,25
Daggeldrente	%	6,30	9,23	4,23	2,74	4,12	4,38	3,51	3,34	3,29
Eenmaands Euribor-tarief	%	6,35	8,51	4,33	2,86	4,24	4,26	3,43	3,42	3,35
Goudprijs (gemiddeld)	<i>euro/gram</i>	15,5	10,3	9,1	8,6	9,9	9,9	9,85	10,10	10,50
Wisselkoersen (gemiddeld)										
Amerikaanse Dollar	<i>per 1 euro</i>	0,66	1,21	1,37	1,06	0,92	0,90	0,89	0,89	0,88
Engelse Pond	<i>per 1 euro</i>	0,52	0,68	0,87	0,66	0,61	0,62	0,62	0,62	0,62
Japanse Yen	<i>per 1 euro</i>	158,20	174,86	128,57	120,39	99,31	108,72	108,74	113,38	117,13
<b>Kapitaalmarkt</b>										
Gemiddeld effectief rendement op staatsleningen										
kort (3-5 jaar)	%	7,12	9,04	6,00	3,91	5,12	4,44	3,92	4,23	4,40
middellang (5-8 jaar)	%	7,32	8,99	6,50	4,34	5,30	4,70	4,29	4,59	4,71
lang (9-10 jaar)	%	7,34	8,93	7,20	4,63	5,41	4,94	4,61	4,87	4,97
<b>Amsterdams Effectenbeurs</b>										
CBS-koersindex (ultimo)										
aandelen	<i>1983=100</i>	155,4	168,3	321,5	933,1	897,0	708,0	685,3	708,0	700,5
obligaties (5-8 jaar)	<i>1983=100</i>	108,7	98,4	118,9	121,0	123,1	124,2	126,0	124,2	123,4
CBS-herbeleggingsindex (ultimo)										
aandelen	<i>1983=100</i>	170,5	229,6	530,9	1 724,7	1 688,0	1 363,6	1 319,9	1 363,6	1 349,4
obligaties (algemeen)	<i>1983=100</i>	124,1	161,1	267,3	334,2	356,2	377,6	380,4	377,6	379,1
<b>Verzekeraars</b>										
Binnenlandse productie van individuele levensverzekeringen (premies)	<i>mld euro</i>	.	.	3,7	6,1	7,1	6,9	0,5	0,5	0,6
<b>Prijsindexcijfers</b>										
Producentenprijzen	<i>1995=100</i>	.	.	100	102,2	114,1	115,7	112,4	111,5	111,9
Herbouwkosten van woningen	<i>1995=100</i>	.	.	100	108,0	111,8		121,0	121,0	122,0
Woninginboedels	<i>1995=100</i>	.	.	100	102,6	104,1	108,9	110,8	110,5	
Consumentenprijzen										
alle huishoudens	<i>1995=100</i>	.	.	100	108,6	111,4	116,4	117,6	117,4	118,3
werknemersgezinnen laag inkomen	<i>1995=100</i>	.	.	100	108,4	111,1	116,2	117,4	117,1	118,0
werknemersgezinnen hoog inkomen	<i>1995=100</i>	.	.	100	107,7	110,5	115,4	116,5	116,3	117,0
Consumentenprijzen - afgeleid										
alle huishoudens	<i>1995=100</i>	.	.	100	106,9	109,2	113,1	114,2	114,0	114,9
werknemersgezinnen laag inkomen	<i>1995=100</i>	.	.	100	106,7	108,9	112,8	114,0	113,8	114,5
werknemersgezinnen hoog inkomen	<i>1995=100</i>	.	.	100	106,3	108,9	112,6	113,8	113,6	114,3
<b>Internationale handel</b>										
Invoer	<i>mld euro</i>	98,0	104,2	129,4	178,7	216,1	218,3	18,1	16,4	16,4
Uitvoer	<i>mld euro</i>	102,6	108,5	143,5	188,6	231,9	241,3	20,3	18,9	18,7
Handelsoverschot	<i>mld euro</i>	4,5	4,3	14,1	9,9	15,8	23,0	2,2	2,5	2,3
Invoerprijzen	<i>1990=100</i>	122,6	100,0	92,0	93,4	107,2		104,9	108,0	103,0
Uitvoerprijzen	<i>1990=100</i>	122,7	100,0	94,9	93,6	106,4		103,7	109,1	105,8
Ruilvoet	<i>1990=100</i>	100,1	100,0	103,2	100,2	99,3		98,8	101,0	102,6
<b>Overige gegevens</b>										
Consumentenvertrouwen		.	.	4,4	13,9	24,0		-11,5	-7,1	-1,4
Economisch klimaat		.	.	6,3	5,1	24,1		-45,0	-35,9	-18,5
Koopbereidheid		.	.	3,1	19,8	23,9		10,9	12,1	10,0



febr.	maart	april	mei	juni	juli	aug.	sept.	okt.	nov.	
5 417,3	5 455,2	5 496,7	5 540,0	5 559,9	5 553,1	5 566,0	5 618,1			<b>Banking</b>
2 157,4	2 168,8	2 207,4	2 219,5	2 278,2	2 256,5	2 228,4	2 291,3			Eurozone liquidity (M3)
18 186,2	18 332,8	18 392,1	18 480,3	18 412,5	18 449,3	18 400,2	18 597,5			Eurozone money (M1)
1 305,7	1 308,1	1 309,1	1 339,4	1 307,7	1 312,0	1 317,7	1 329,0	1 332,8		Eurozone MFI's, balance sheet total
										Dutch MFI's, balance sheet total
										<b>Saving and borrowing</b>
0,5	0,4	0,8	2,4	1,7	1,1	0,5	0,9	0,9		Savings at saving institutions
155,2	155,6	156,4	158,7	162,8	163,9	164,4	165,2	166,1		Savings deposits
0,7	0,8	0,8	0,8	0,8	0,9	0,9	0,8	0,9		Consumer credit granted
15,9	15,9	15,9	15,9	16,0	16,1	16,2	16,3	16,4		Consumer credits, outstanding amounts
6,7	8,5	7,6	8,3	7,7	9,5	7,4	7,2	7,8		Newly registered mortgages on:
6,3	7,9	7,0	7,7	7,1	8,3	6,9	6,7	7,3		residential and residential/commercial property
2,5	1,9	2,0	1,9	2,1	3,6	1,9	2,1	1,8		o.w. residential
										other real estate
										<b>Money market</b>
3,25	3,25	3,25	3,25	3,25	3,25	3,25	3,25	3,25	3,25	Repo rate ECB
3,28	3,26	3,32	3,31	3,35	3,30	3,29	3,32	3,30	3,30	Call money
3,34	3,35	3,34	3,37	3,38	3,36	3,33	3,32	3,31	3,23	One-month Euribor
11,20	11,00	11,20	11,00	11,10	10,40	10,40	10,70	10,60	10,50	Gold price
0,87	0,88	0,89	0,92	0,95	0,99	0,98	0,98	0,98	1,00	Exchange rates
0,61	0,62	0,61	0,63	0,64	0,64	0,64	0,63	0,63	0,64	US dollar
116,38	114,74	115,77	115,79	117,71	117,14	116,31	118,38	121,54	121,65	English pound
										Japanese Yen
										<b>Capital market</b>
4,55	4,83	4,75	4,76	4,59	4,37	4,05	3,75	3,73	3,65	Average yield to maturity
4,80	5,07	5,03	5,03	4,86	4,71	4,45	4,17	4,22	4,17	short-term
5,02	5,27	5,25	5,27	5,11	4,97	4,71	4,50	4,58	4,56	medium-term
										long-term
										<b>Amsterdam Stock Exchange</b>
695,5	744,6	714,6	684,9	628,4	522,7	527,9	428,7	486,4	510,8	CBS stock price index
123,4	121,4	122,4	122,1	123,8	124,7	126,1	128,9	127,6	127,9	shares
										bonds
1 339,6	1 434,5	1 385,2	1 341,2	1 230,7	1 023,9	1 045,1	848,9	964,3	1 012,6	CBS total return index
379,9	377,0	380,9	381,7	386,6	390,9	395,7	402,0	400,6	403,2	shares
										bonds
										<b>Insurance</b>
0,6	0,6	0,5	0,5	0,5	0,6	0,6	0,4	0,5		New personal life insurance policies
										<b>Price index numbers</b>
112,1	112,4	114,9	114,3	114,0	114,3	115,2	116,8	116,9		Producer prices, industry
122,0	123,0	123,0	124,0	124,0	126,0	126,0	126,0	126,0		Costs of rebuilding of dwellings
										Households effects
118,8	119,9	120,6	120,6	120,2	120,5	120,7	121,9	121,8	121,4	Consumer prices
118,5	119,6	120,2	120,2	119,9	120,1	120,3	121,6	121,4	121,1	all households
117,6	118,9	119,6	119,5	119,1	119,1	119,4	120,8	120,6	120,2	employee households low income
										employee households high income
115,4	116,5	117,1	117,1	116,7	116,9	117,2	118,4	118,3	118,0	Consumer prices derived: tax alterations eliminated
115,0	116,1	116,7	116,7	116,3	116,6	116,8	118,0	117,9	117,6	all households
114,9	116,1	116,8	116,8	116,3	116,3	116,6	118,0	117,9	117,5	employee households low income
										employee households high income
16,1	18,0	17,5	17,1	17,1	16,5	15,5	17,0			import
18,5	20,9	18,9	19,7	19,8	18,7	17,8	20,4			export
2,4	2,9	1,5	2,6	2,7	2,3	2,3	3,4			trade surplus
108,1	113,4									import prices
103,8	107,6									export prices
96,0	94,9									terms of trade
										<b>Other data</b>
-4,5	-8,6	-14,0	-16,5	-21,2	-24,3	-26,7	-31,0	-33,1	-32,0	Consumer confidence
-19,7	-24,3	-32,7	-30,8	-38,8	-43,7	-48,1	-52,3	-55,9	-54,1	Economic environment
5,6	2,0	-1,5	-7,0	-9,5	-11,4	-12,4	-16,8	-17,8	-17,2	Propensity to consume



# Banken

**Tabel 1.1**  
**Balans van de in Nederland gevestigde monetair financiële instellingen, exclusief De Nederlandsche Bank (ultimo)**

	Nederland					Eurozone				
	2002					2002				
	juni	juli	aug.	sept.	okt.	mei	juni	juli	aug.	sept.
<i>mld euro</i>										
<b>Activa</b>										
1. Leningen aan ingezetenen van het eurogebied	868,3	862,5	883,3	886,9	886,8	11 329,4	11 334,9	11 339,6	11 321,2	11 410,9
a. Monetair financiële instellingen	208,1	208,3	217,9	219,4	220,7	3 866,8	3 839,8	3 844,7	3 836,8	3 881,4
b. Overheid	38,7	32,4	34,6	33,6	33,6	803,4	804,4	802,8	792,7	795,4
c. Overige	621,5	621,7	630,8	634,0	632,6	6 659,2	6 690,6	6 692,1	6 691,7	6 734,2
2. Aangehouden effecten m.u.v. aandelen, uitgegeven door ingezetenen van het eurogebied	111,9	114,1	112,6	120,5	118,4	2 543,0	2 538,6	2 527,4	2 515,3	2 531,2
a. Monetair financiële instellingen	27,7	28,0	28,5	29,6	30,3	1 057,8	1 059,4	1 048,1	1 044,8	1 041,6
b. Overheid	73,3	74,7	75,1	76,3	73,2	1 141,2	1 137,5	1 134,0	1 131,7	1 148,1
c. Overige	11,0	11,4	9,0	14,7	14,9	343,9	341,8	345,3	338,9	341,5
3. Aangehouden aandelen en deelnemingen uitgegeven door ingezetenen van het eurogebied	42,6	42,7	41,1	39,1	41,4	826,2	819,2	808,3	816,8	805,2
a. Monetair financiële instellingen	14,7	14,9	13,5	13,2	12,9	265,8	263,5	267,0	265,7	261,2
b. Overige	27,9	27,8	27,6	25,9	28,5	560,4	555,7	541,3	551,2	544,0
4. Geldmarktpapier	0,0	0,0	0,0	0,0	0,0	181,7	194,7	205,0	203,1	208,2
5. Externe activa	238,1	240,2	237,1	233,4	239,3	2 451,4	2 358,6	2 378,8	2 367,2	2 429,4
6. Vaste activa	6,2	6,2	6,2	6,1	6,1	164,4	164,3	164,7	165,6	166,4
7. Overige activa	40,6	46,3	37,4	42,9	40,7	984,2	1 002,2	1 025,5	1 011,0	1 046,2
8. Totaal activa = totaal passiva	1 307,7	1 312,0	1 317,7	1 329,0	1 332,8	18 480,3	18 412,5	18 449,3	18 400,2	18 597,5
<b>Passiva</b>										
9. Chartale geldomloop						0,0	0,0	0,0	0,0	0,0
10. Deposito's van ingezetenen van het eurogebied	691,3	693,3	700,5	706,6	704,9	9 812,7	9 839,5	9 821,0	9 783,7	9 875,0
a. Monetair financiële instellingen	229,8	234,8	243,0	245,4	245,3	3 922,3	3 929,4	3 934,6	3 922,1	3 957,9
b. Centrale overheid	3,0	1,6	3,1	3,6	1,5	108,3	103,5	99,0	93,6	106,7
c. Overige overheid en overige ingezetenen van het eurogebied	458,5	456,8	454,4	457,7	458,0	5 782,1	5 806,6	5 787,4	5 768,0	5 810,4
(1) giraal	152,3	148,7	146,6	149,8	147,5	1 853,0	1 899,1	1 870,4	1 836,2	1 891,8
(2) met vaste looptijd	151,2	151,6	150,1	149,7	150,5	2 278,8	2 256,3	2 263,8	2 265,4	2 242,8
(3) met opzegtermijn	154,6	155,4	156,5	157,3	159,2	1 415,5	1 421,7	1 424,3	1 429,8	1 433,5
(4) repo's	0,4	1,2	1,2	0,8	0,8	234,8	229,6	228,8	236,5	242,4
11. Aandelen/participaties in geldmarktfondsen en geldmarktpapier						498,1	502,0	516,0	529,6	527,8
12. Geldmarktpapier en schuldbewijzen	199,6	203,9	206,8	207,8	206,9	2 994,0	2 984,8	2 989,6	3 002,0	3 004,0
13. Kapitaal en reserves	63,2	62,6	62,8	62,3	62,0	1 071,3	1 071,6	1 081,4	1 088,2	1 091,8
14. Externe passiva	288,6	298,0	295,0	299,2	304,7	2 718,7	2 584,2	2 607,8	2 579,9	2 635,8
15. Overige passiva	65,0	54,2	52,6	53,1	54,4	1 385,4	1 430,4	1 433,6	1 416,8	1 463,2

Bron: De Nederlandsche Bank N.V. en ECB.

**Tabel 1.2**  
**Monetaire balans van De Nederlandsche Bank en het Eurosystem (ultimo)**

	De Nederlandsche Bank					Eurosystem				
	2002					2002				
	juni	juli	aug.	sept.	okt.	mei	juni	juli	aug.	sept.
	<i>mld euro</i>									
<b>Activa</b>										
1. Leningen aan ingezetenen van het eurogebied	9,2	11,4	13,5	12,5	12,6	356,1	387,7	364,0	363,4	365,6
a. Monetair financiële instellingen	9,2	11,4	13,5	12,5	12,6	329,7	361,3	337,7	337,5	339,6
b. Overheid	0,0	0,0	0,0	0,0	0,0	25,7	25,7	25,7	25,3	25,3
c. Overige	0,0	0,0	0,0	0,0	0,0	0,6	0,6	0,6	0,6	0,6
2. Aangehouden effecten m.u.v. aandelen, uitgegeven door ingezetenen van het eurogebied	8,6	8,6	8,8	8,8	8,8	107,0	107,5	107,7	109,2	110,8
a. Monetair financiële instellingen	1,1	1,1	1,2	1,2	1,2	4,9	4,9	5,1	5,1	5,4
b. Overheid	7,2	7,1	7,3	7,3	7,3	101,0	101,6	101,9	103,3	104,6
c. Overige ingezetenen	0,3	0,3	0,3	0,3	0,3	1,0	1,1	0,8	0,8	0,8
3. Aangehouden aandelen en deelnemingen uitgegeven door ingezetenen van het eurogebied	0,4	0,4	0,4	0,3	0,4	13,3	13,3	13,8	14,4	14,1
a. Monetair financiële instellingen	0,2	0,2	0,2	0,2	0,2	4,7	4,7	4,7	4,8	4,8
b. Overige ingezetenen	0,1	0,1	0,1	0,1	0,1	8,6	8,6	9,0	9,7	9,3
4. Externe activa	19,8	21,6	22,1	21,9	20,5	394,5	372,7	377,9	377,9	385,9
5. Vaste activa	0,2	0,2	0,2	0,2	0,2	12,0	12,0	12,1	12,1	12,1
6. Overige activa	3,8	3,7	3,7	3,6	3,8	110,2	114,4	116,1	115,8	116,1
7. Totaal activa = totaal passiva	43,1	47,1	49,9	47,2	46,2	993,1	1 007,5	991,6	992,8	1 004,6
<b>Passiva</b>										
8. Chartale geldomloop	16,2	16,8	16,9	17,1	17,5	319,6	329,3	340,1	342,3	347,0
9. Deposito's	12,5	14,4	16,0	14,7	14,3	326,6	354,3	316,0	318,7	317,6
a. Monetair financiële instellingen	12,4	14,4	16,0	14,6	14,3	268,4	285,2	247,4	255,8	258,9
b. Overheid	0,0	0,0	0,0	0,0	0,0	40,7	51,5	52,9	47,3	41,7
c. Overige ingezetenen	0,0	0,0	0,0	0,0	0,0	17,4	17,5	15,6	15,6	17,0
10. Geldmarktpapier en schuldbewijzen	0,0	0,0	0,0	0,0	0,0	4,6	4,6	4,6	4,6	4,6
11. Kapitaal en reserves	12,2	12,3	12,5	12,8	12,6	208,0	182,3	183,7	186,4	190,2
12. Externe passiva	1,0	2,3	3,2	2,4	1,6	31,6	31,0	35,1	31,0	32,5
13. Overige passiva	0,0	0,1	0,1	0,2	0,2	102,7	106,0	112,2	109,8	112,7

Bron: De Nederlandsche Bank N.V. en ECB.

**Tabel 1.3**  
**Monetaire aggregaten**

	Nederland					Eurozone				
	2002					2002				
	juni	juli	aug.	sept.	okt.	mei	juni	juli	aug.	sept.
	<i>mld euro</i>									
Chartale geldomloop	14,3	14,8	15,1	15,4	15,6	273,9	285,8	296,8	301,2	306,7
Girale deposito's	152,3	148,7	146,6	149,8	147,5	1 945,6	1 992,3	1 959,7	1 927,3	1 984,5
<b>Geldhoeveelheid (M1)</b>	166,6	163,4	161,7	165,2	163,1	2 219,5	2 278,2	2 256,5	2 228,4	2 291,3
Deposito's met vaste looptijd t/m 2 jaar	87,1	87,1	85,6	85,5	86,6	1 100,4	1 075,3	1 083,7	1 096,9	1 073,9
Deposito's met opzegtermijn t/m 3 maanden	154,4	155,2	156,4	157,2	159,1	1 394,0	1 400,0	1 403,0	1 408,9	1 411,8
<b>Secundaire liquiditeiten (M2)</b>	408,2	405,7	403,7	407,9	408,7	4 713,9	4 753,6	4 743,1	4 734,2	4 776,9
Repo's	0,4	1,2	1,2	0,8	0,8	234,8	229,6	228,8	236,5	242,4
Aandelen/participaties in geldmarktfondsen en geldmarktpapier	0,0	0,0	0,0	0,0	0,0	447,3	443,7	455,5	468,7	466,6
Schuldbewijzen met looptijd t/m 2 jaar	13,7	15,4	17,9	17,5	17,3	144,0	133,0	125,6	126,5	132,1
<b>Liquiditeitsmassa (M3)</b>	422,3	422,2	422,8	426,2	426,8	5 540,0	5 559,9	5 553,1	5 566,0	5 618,1

Bron: DNB en ECB.

# Sparen en lenen

**Tabel 2.1**  
**Spaargelden**

	2002									
	jan.	febr.	maart	april	mei	juni	juli	aug.	sept.	okt.
	<i>mln euro</i>									
<b>Stortingen</b>	9 524	8 734	7 013	7 308	7 708	8 236	8 099	6 623	6 434	7 298
w.v. op deposito's										
met opzegtermijn	7 014	5 785	5 090	5 269	5 600	6 185	5 615	4 739	4 497	5 470
met vaste looptijd	2 510	2 949	1 923	2 039	2 108	2 051	2 484	1 884	1 937	1 828
<b>Terugbetalingen</b>	8 133	8 242	6 623	6 609	5 749	6 536	6 979	6 188	5 585	6 934
w.v. op deposito's										
met opzegtermijn	4 494	4 807	4 273	4 600	3 745	4 661	4 920	4 067	3 768	4 663
met vaste looptijd	3 639	3 435	2 350	2 009	2 004	1 875	2 059	2 121	1 817	2 271
Spaarverschil	1 391	492	390	699	1 959	1 700	1 120	435	849	364
Bijgeschreven rente	361	30	38	63	420	20	22	27	27	512
Besparingen	1 752	522	428	762	2 379	1 720	1 142	462	876	876
Correcties en statistische verschillen	3	0	1	-2	1	2 301	0	-2	-1	0
	<i>mld euro</i>									
<b>Tegoed op deposito's (ultimo)</b>	154,6	155,2	155,6	156,4	158,7	162,8	163,9	164,4	165,2	166,1
w.v.										
deposito's met opzegtermijn	131,3	132,3	133,1	133,9	136,1	137,7	138,4	139,1	139,8	141,1
deposito's met vaste looptijd	23,4	22,9	22,5	22,5	22,6	25,1	25,5	25,3	25,4	25,0

Bron: De Nederlandsche Bank N.V.

**Tabel 2.2**  
**Verstrekt consumptief krediet**

	2002										Trend <sup>1)</sup>
	jan.	febr.	maart	april	mei	juni.	juli.	aug.	sept.	okt.	
	<i>mln euro</i>										%
<b>Gemeentelijke kredietbanken</b>											
Aflopend krediet	5	5	4	4	4	4	6	5	5	5	-34
Doorlopend krediet	2	2	2	2	2	3	5	3	3	5	14
Totaal	7	7	6	6	6	6	10	8	8	10	-22
<b>Banken en creditcardorganisaties</b>											
Aflopend krediet	23	21	24	27	27	25	32	26	27	27	-17
Doorlopend krediet	251	234	264	297	274	252	281	292	301	324	1
Spaar-/leenkrediet	1	1	1	3	2	1	3	2	4	4	-7
Creditcard krediet	170	177	187	193	217	195	267	257	221	205	6
Totaal	446	433	476	520	520	473	583	577	552	560	2
<b>Financieringsmaatschappijen</b>											
Aflopend krediet	51	46	51	53	51	51	57	44	43	55	-21
Doorlopend krediet	168	181	180	192	180	175	206	171	169	200	-6
Spaar-/leenkrediet	14	10	11	14	14	13	16	16	15	15	-49
Totaal	233	236	241	258	245	239	279	231	227	270	-14
<b>Postorderbedrijven</b>											
Doorlopend krediet	51	48	49	50	40	43	72	46	49	54	7
<b>Alle maatschappijen</b>											
Aflopend krediet	80	72	79	83	82	79	95	75	74	88	-21
Doorlopend krediet	472	464	495	541	495	472	564	512	522	583	-1
Spaar-/leenkrediet	15	10	12	17	16	15	18	17	19	19	-46
Creditcard krediet	170	177	187	193	217	195	267	257	221	205	6
Totaal	738	723	773	835	811	761	944	861	836	895	-4

<sup>1)</sup> De procentuele groei van de laatste twaalf maanden t.o.v. dezelfde periode een jaar eerder.

**Tabel 2.3**  
Uitstaand debiteurensaldo per ultimo

	Aantal uitstaande contracten					Uitstaand debiteurensaldo						Trend <sup>1)</sup>
	2002					2002						
	juni	juli	aug.	sept.	okt.	mei	juni	juli	aug.	sept.	okt.	
	<i>x 1 000</i>					<i>mln euro</i>						<i>%</i>
<b>Gemeentelijke kredietbanken</b>												
Aflopend krediet	129	127	128	124	124	173	170	172	169	168	167	-20
Doorlopend krediet	17	17	17	16	16	79	79	78	76	76	76	-9
Totaal	146	144	145	140	139	252	250	250	245	243	243	-17
<b>Banken en creditcardorganisaties</b>												
Aflopend krediet	134	132	136	129	128	762	753	747	737	729	720	-14
Doorlopend krediet	979	980	980	983	986	5 647	5 658	5 727	5 797	5 889	5 955	8
Spaar-/leenkrediet	23	23	23	23	24	372	370	371	372	377	384	-1
Creditcard krediet	511	506	525	548	549	726	721	725	756	798	798	20
Totaal	1 647	1 640	1 664	1 684	1 687	7 507	7 502	7 570	7 662	7 793	7 857	6
<b>Financieringsmaatschappijen</b>												
Aflopend krediet	353	352	338	332	331	1 755	1 745	1 738	1 726	1 712	1 704	-11
Doorlopend krediet	1 731	1 732	1 709	1 739	1 741	4 870	4 907	4 933	4 956	5 006	5 015	5
Spaar-/leenkrediet	68	68	67	66	66	1 086	1 083	1 069	1 063	1 044	1 055	-11
Totaal	2 151	2 152	2 114	2 137	2 138	7 711	7 735	7 739	7 745	7 763	7 774	-1
<b>Postorderbedrijven</b>												
Doorlopend krediet	2 241	2 342	2 327	2 351	2 376	477	475	498	502	507	515	18
<b>Alle maatschappijen</b>												
Aflopend krediet	616	611	602	585	583	2 690	2 668	2 657	2 632	2 609	2 591	-13
Doorlopend krediet	4 968	5 070	5 034	5 089	5 118	11 073	11 119	11 236	11 330	11 478	11 561	7
Spaar-/leenkrediet	91	91	90	90	90	1 457	1 453	1 439	1 435	1 421	1 439	-8
Creditcard krediet	511	506	525	548	549	726	721	725	756	798	798	20
Totaal	6 186	6 278	6 250	6 312	6 340	15 947	15 961	16 057	16 154	16 307	16 389	2
<b>Overtrekkingen op betaalrekeningen</b>	2 444	2 587	2 750	2 856	2 876	5 299	5 361	5 617	5 839	5 921	6 060	12

<sup>1)</sup> De procentuele groei van de laatste maand t.o.v. dezelfde maand van het voorgaande jaar.

**Tabel 2.4**  
Stroomgegevens consumptief krediet

	2002										Trend <sup>1)</sup>	
	jan.	febr.	maart	april	mei	juni	juli	aug.	sept.	okt.		
	<i>mln euro</i>											<i>%</i>
<b>Debiteurensaldo bij aanvang periode</b>												
Aflopend krediet	2 877	2 809	2 772	2 741	2 714	2 690	2 668	2 657	2 632	2 609	-12	
Doorlopend krediet	10 884	10 874	10 910	10 978	11 057	11 073	11 119	11 236	11 330	11 478	7	
Spaar-/leenkrediet	1 536	1 516	1 496	1 480	1 469	1 457	1 453	1 439	1 435	1 421	-9	
Creditcard krediet	684	685	698	675	718	726	721	725	756	798	22	
Totaal	15 981	15 884	15 876	15 875	15 959	15 947	15 961	16 057	16 154	16 307	3	
<b>Verstrekt krediet</b>												
Aflopend krediet	80	72	79	83	82	79	95	75	74	88	-21	
Doorlopend krediet	472	464	495	541	495	472	564	512	522	583	-1	
Spaar-/leenkrediet	15	10	12	17	16	15	18	17	19	19	-46	
Creditcard krediet	170	177	187	193	217	195	267	257	221	205	6	
Totaal	738	723	773	835	811	761	944	861	836	895	-4	
<b>Kredietvergoeding</b>												
Aflopend krediet	15	15	15	16	15	14	16	15	14	15	-27	
Doorlopend krediet	87	86	87	87	87	86	83	86	87	89	4	
Spaar-/leenkrediet	11	11	11	11	10	10	10	10	10	10	-11	
Creditcard krediet	7	7	7	8	7	8	7	8	9	8	29	
Totaal	119	119	119	121	120	119	116	119	120	122	-2	
<b>Aflossingen</b>												
Aflopend krediet	163	124	125	127	121	115	122	114	112	121	-6	
Doorlopend krediet	569	514	514	549	566	512	530	504	462	589	1	
Spaar-/leenkrediet	46	41	38	38	39	30	41	31	43	12	-18	
Creditcard krediet	176	171	217	158	216	208	270	234	187	214	10	
Totaal	954	850	893	871	943	865	964	883	803	935	1	
<b>Debiteurensaldo per ultimo periode</b>												
Aflopend krediet	2 809	2 772	2 741	2 714	2 690	2 668	2 657	2 632	2 609	2 591	-13	
Doorlopend krediet	10 874	10 910	10 978	11 057	11 073	11 119	11 236	11 330	11 478	11 561	7	
Spaar-/leenkrediet	1 516	1 496	1 480	1 469	1 457	1 453	1 439	1 435	1 421	1 439	-8	
Creditcard krediet	685	698	675	718	726	721	725	756	798	798	20	
Totaal	15 884	15 876	15 875	15 959	15 947	15 961	16 057	16 154	16 307	16 389	2	

<sup>1)</sup> Stroomgrootheden: De procentuele groei van de laatste twaalf maanden t.o.v. dezelfde periode een jaar eerder.  
Standen: De procentuele groei van de laatste maand t.o.v. dezelfde maand een jaar eerder.

**Tabel 2.5**  
**Nieuw ingeschreven hypotheek op onroerende goederen**

	2002									Trend <sup>1)</sup>
	febr.	maart	april	mei	juni	juli	aug.	sept.	okt.	%
<b>Aantal hypotheeknaam naar onderpand</b>										
Woonhuizen	37 689	45 914	41 737	45 146	41 612	47 127	39 829	38 426	42 032	2
w.v. genomen door:										
hypotheekbanken en bouwfondsen	11 883	14 295	13 114	14 067	12 680	14 623	12 352	12 081	13 352	1
verzekeraars, spaarkassen en pensioenfondsen	5 018	6 369	5 436	5 562	5 031	5 491	4 496	4 307	4 648	-13
banken	16 838	20 682	18 452	20 103	18 677	20 573	17 688	17 074	18 581	1
andere rechtspersonen	2 404	2 674	2 884	3 268	3 198	4 039	3 437	3 149	3 642	76
particulieren	498	581	558	629	600	677	574	614	591	25
buitenland	1 048	1 313	1 293	1 517	1 426	1 724	1 282	1 201	1 218	13
Combinaties woonhuis/bedrijfspan	894	1 122	984	1 093	1 107	1 190	996	937	1 039	2
w.v. genomen door:										
hypotheekbanken en bouwfondsen	399	536	478	487	499	543	441	417	472	2
verzekeraars, spaarkassen en pensioenfondsen	51	68	60	59	53	63	50	73	55	1
banken	361	427	372	421	450	460	390	350	388	0
andere rechtspersonen	41	49	47	69	54	62	63	57	77	3
particulieren	33	32	19	47	40	53	39	34	37	21
buitenland	9	10	8	10	11	9	13	6	10	4
Bedrijfspan	896	1 044	944	958	959	1 088	825	912	953	-4
w.v. genomen door:										
hypotheekbanken en bouwfondsen	353	424	394	384	350	437	314	318	376	-4
verzekeraars, spaarkassen en pensioenfondsen	37	35	36	36	51	45	25	43	42	-1
banken	398	448	390	434	427	492	366	410	382	-7
andere rechtspersonen	67	75	77	60	79	63	68	87	94	6
particulieren	30	45	30	33	35	35	31	39	42	3
buitenland	11	17	17	11	17	16	21	15	17	-19
Bougrond en landelijke eigendommen	890	961	1 005	1 064	928	1 025	772	828	968	-26
w.v. genomen door:										
hypotheekbanken en bouwfondsen	449	446	475	502	436	496	375	374	462	-23
verzekeraars, spaarkassen en pensioenfondsen	82	90	80	84	61	75	51	53	87	-51
banken	292	354	345	385	330	362	272	308	321	-30
andere rechtspersonen	33	33	54	57	52	44	47	53	60	-6
particulieren	26	27	35	26	30	30	14	30	26	-15
buitenland	8	11	16	10	19	18	13	10	12	-31
<b>Ingeschreven hypotheekbedragen naar onderpand</b>										
	<i>mln euro</i>									%
Woonhuizen	6 317	7 914	7 033	7 669	7 060	8 316	6 902	6 704	7 281	10
w.v. genomen door:										
hypotheekbanken en bouwfondsen	2 091	2 639	2 429	2 493	2 312	2 745	2 337	2 291	2 454	10
verzekeraars, spaarkassen en pensioenfondsen	785	1 008	840	881	803	923	751	722	797	-4
banken	2 865	3 536	3 109	3 329	3 178	3 718	3 010	2 935	3 201	14
andere rechtspersonen	302	325	345	610	416	531	462	451	518	18
particulieren	62	70	86	87	96	87	82	91	74	6
buitenland	212	335	223	271	255	313	260	214	237	-7
Combinaties woonhuis/bedrijfspan	432	610	532	593	635	1 134	520	498	545	8
w.v. genomen door:										
hypotheekbanken en bouwfondsen	201	297	252	288	238	283	228	180	253	10
verzekeraars, spaarkassen en pensioenfondsen	18	30	21	21	21	121	20	33	16	21
banken	161	195	186	229	271	661	228	167	180	14
andere rechtspersonen	15	70	22	32	47	45	16	31	57	-10
particulieren	7	8	11	11	19	15	13	18	11	57
buitenland	29	10	40	13	39	8	15	69	28	-40
Bedrijfspan	2 085	1 161	1 434	1 299	1 586	2 972	1 453	1 717	1 179	1
w.v. genomen door:										
hypotheekbanken en bouwfondsen	448	365	551	419	402	560	298	341	333	-3
verzekeraars, spaarkassen en pensioenfondsen	41	18	32	21	37	61	158	32	26	114
banken	1 036	528	566	591	811	2 063	396	971	470	26
andere rechtspersonen	155	112	138	113	165	116	88	191	151	9
particulieren	17	26	24	18	16	29	9	29	31	57
buitenland	387	112	124	139	155	143	504	153	169	-50
Bougrond en landelijke eigendommen	391	719	550	578	538	662	490	364	645	-15
w.v. genomen door:										
hypotheekbanken en bouwfondsen	184	253	199	267	249	224	158	174	331	-11
verzekeraars, spaarkassen en pensioenfondsen	22	28	19	21	20	21	17	19	28	-48
banken	125	265	171	233	219	300	121	120	183	-11
andere rechtspersonen	37	134	100	40	34	62	129	20	53	-17
particulieren	21	36	22	14	13	48	13	25	17	-17
buitenland	2	2	38	2	4	6	53	4	33	-38

Bron: Kadaster.

<sup>1)</sup> De procentuele groei van de laatste twaalf maanden t.o.v. dezelfde periode een jaar eerder.

**Tabel 2.6**  
Regionale spreiding van de nieuw ingeschreven woninghypotheken <sup>1)</sup>

	Aantal ingeschreven hypotheeken				Ingeschreven hypotheekbedragen						Trend <sup>2)</sup>
	2002				2002						
	aug.	sept.	okt.	jan.-okt.	mei	juni	juli	aug.	sept.	okt.	
	<i>mln euro</i>										%
<b>Groningen</b>											
Oost-Groningen	439	430	512	4 725	49	50	51	47	46	58	17
Delfzijl e.o.	140	119	155	1 416	14	16	15	15	14	15	17
overig Groningen	949	946	1 057	9 771	126	118	152	121	119	127	18
<b>totaal</b>	<b>1 528</b>	<b>1 495</b>	<b>1 724</b>	<b>15 912</b>	<b>188</b>	<b>183</b>	<b>218</b>	<b>182</b>	<b>179</b>	<b>201</b>	<b>18</b>
<b>Friesland</b>											
Noord-Friesland	795	805	856	8 687	114	112	125	97	100	106	14
Zuidwest-Friesland	258	263	262	2 767	37	39	44	35	36	38	6
Zuidoost-Friesland	512	462	545	5 292	82	73	88	75	64	71	13
<b>totaal</b>	<b>1 565</b>	<b>1 530</b>	<b>1 663</b>	<b>16 746</b>	<b>233</b>	<b>224</b>	<b>257</b>	<b>207</b>	<b>201</b>	<b>215</b>	<b>12</b>
<b>Drenthe</b>											
Noord-Drenthe	521	454	582	5 320	74	72	76	70	61	78	4
Zuidoost-Drenthe	497	475	535	5 227	66	68	71	61	60	64	18
Zuidwest-Drenthe	292	296	324	3 295	54	42	46	39	40	43	16
<b>totaal</b>	<b>1 310</b>	<b>1 225</b>	<b>1 441</b>	<b>13 842</b>	<b>194</b>	<b>182</b>	<b>193</b>	<b>169</b>	<b>161</b>	<b>185</b>	<b>11</b>
<b>Overijssel</b>											
Noord-Overijssel	761	748	838	7 913	121	106	125	112	107	124	12
Zuidwest-Overijssel	339	301	376	3 489	58	60	60	53	45	53	11
Twente	1 440	1 488	1 648	15 641	231	227	220	194	204	232	22
<b>totaal</b>	<b>2 540</b>	<b>2 537</b>	<b>2 862</b>	<b>27 043</b>	<b>410</b>	<b>393</b>	<b>406</b>	<b>359</b>	<b>356</b>	<b>410</b>	<b>17</b>
<b>Gelderland</b>											
Veluwe	1 413	1 397	1 524	14 735	258	231	295	241	241	270	9
Achterhoek	801	817	930	8 823	139	135	170	124	120	139	3
Arnhem/Nijmegen	1 561	1 536	1 661	16 472	283	252	322	255	242	273	13
Zuidwest-Gelderland	427	472	573	4 959	85	74	105	79	77	101	8
<b>totaal</b>	<b>4 202</b>	<b>4 222</b>	<b>4 688</b>	<b>44 989</b>	<b>766</b>	<b>691</b>	<b>893</b>	<b>699</b>	<b>680</b>	<b>783</b>	<b>9</b>
<b>Utrecht</b>	2 706	2 567	2 792	28 339	592	506	582	513	490	504	0
<b>Noord-Holland</b>											
Kop van Noord-Holland	1 003	989	1 067	10 205	149	148	157	147	148	153	15
Alkmaar e.o.	686	622	732	6 744	117	109	119	119	107	134	10
IJmond	434	437	490	4 576	74	72	91	69	69	81	4
Agglomeratie Haarlem	551	507	541	5 618	124	99	122	103	108	100	2
Zaanstreek	383	334	395	3 945	61	61	61	58	51	58	19
Groot-Amsterdam	2 073	1 985	2 256	21 639	485	458	494	427	395	444	11
Het Gooi en Vechtstreek	640	561	623	6 123	155	127	145	145	131	143	11
<b>totaal</b>	<b>5 770</b>	<b>5 435</b>	<b>6 104</b>	<b>58 850</b>	<b>1 166</b>	<b>1 073</b>	<b>1 189</b>	<b>1 067</b>	<b>1 009</b>	<b>1 114</b>	<b>10</b>
<b>Zuid-Holland</b>											
Agglomeratie Leiden en Bollenstreek	868	820	897	8 655	180	155	167	162	150	175	11
Agglomeratie 's-Gravenhage	2 052	1 914	2 103	20 549	370	380	449	365	340	367	9
Delft en Westland	383	410	390	4 081	72	60	81	62	73	62	-3
Oost-Zuid-Holland	677	714	715	7 379	131	109	147	114	133	112	8
Groot-Rijnmond	3 335	3 137	3 181	32 467	511	486	567	488	492	503	14
Zuidoost-Zuid-Holland	984	899	1 028	9 853	147	141	182	148	136	155	22
<b>totaal</b>	<b>8 299</b>	<b>7 894</b>	<b>8 314</b>	<b>82 984</b>	<b>1 411</b>	<b>1 331</b>	<b>1 593</b>	<b>1 339</b>	<b>1 323</b>	<b>1 373</b>	<b>12</b>
<b>Zeeland</b>											
Zeeuwsch-Vlaanderen	261	252	290	2 722	26	27	42	28	28	35	16
Overig Zeeland	617	678	729	6 677	92	94	107	81	93	106	5
<b>totaal</b>	<b>878</b>	<b>930</b>	<b>1 019</b>	<b>9 399</b>	<b>118</b>	<b>121</b>	<b>149</b>	<b>109</b>	<b>121</b>	<b>141</b>	<b>8</b>
<b>Noord-Brabant</b>											
West-Noord-Brabant	1 462	1 307	1 519	14 935	261	248	256	236	213	245	6
Midden-Noord-Brabant	1 010	1 026	1 138	10 887	196	157	200	161	162	187	6
Noordoost-Noord-Brabant	1 372	1 359	1 412	14 344	258	251	296	230	234	240	11
Zuidoost-Noord-Brabant	1 612	1 532	1 659	16 819	289	275	332	281	258	284	12
<b>totaal</b>	<b>5 456</b>	<b>5 224</b>	<b>5 728</b>	<b>56 985</b>	<b>1 004</b>	<b>930</b>	<b>1 085</b>	<b>907</b>	<b>868</b>	<b>956</b>	<b>9</b>
<b>Limburg</b>											
Noord-Limburg	639	559	647	6 566	97	98	128	97	93	97	12
Midden-Limburg	486	524	532	5 200	82	74	89	72	87	84	9
Zuid-Limburg	1 542	1 490	1 602	15 278	215	202	247	215	202	212	7
<b>totaal</b>	<b>2 667</b>	<b>2 573</b>	<b>2 781</b>	<b>27 044</b>	<b>394</b>	<b>374</b>	<b>464</b>	<b>384</b>	<b>381</b>	<b>392</b>	<b>9</b>
<b>Flevoland</b>	1 270	1 284	1 271	13 463	228	206	245	178	193	187	7
<b>Gespreide ligging van de onderpanden</b>	1 142	1 007	1 084	10 757	400	413	492	392	339	381	23
<b>Totaal</b>	<b>39 333</b>	<b>37 923</b>	<b>41 471</b>	<b>406 353</b>	<b>7 104</b>	<b>6 629</b>	<b>7 766</b>	<b>6 504</b>	<b>6 300</b>	<b>6 841</b>	<b>10</b>

Bron: Kadaster.

<sup>1)</sup> Hypotheken op woonhuizen ten laste van particulieren.

<sup>2)</sup> De procentuele groei van de laatste twaalf maanden t.o.v. dezelfde periode een jaar eerder.

# Geldmarkt

**Tabel 3.1**  
Rentetarieven op de geldmarkt <sup>1)</sup>

	2002								
	maart	april	mei	juni	juli	aug.	sept.	okt.	nov.
	%								
<b>Officiële rentetarieven per ultimo</b>									
Reparente ECB	3,25	3,25	3,25	3,25	3,25	3,25	3,25	3,25	3,25
Marginale beleningsrente ECB	4,25	4,25	4,25	4,25	4,25	4,25	4,25	4,25	4,25
Depositorente ECB	2,25	2,25	2,25	2,25	2,25	2,25	2,25	2,25	2,25
Wettelijke rente <sup>2)</sup>	7,00	7,00	7,00	7,00	7,00	7,00	7,00	7,00	7,00
Heffings- en invorderingsrente bij belasting <sup>3)</sup>	3,45	3,25	3,25	3,25	3,25	3,25	3,25	3,25	3,25
Rente op studieleningen <sup>4)</sup>	4,03	4,03	4,03	4,03	4,03	4,03	4,03	4,03	4,03
<b>Geldmarktrente</b>									
Daggeld	3,26	3,32	3,31	3,35	3,30	3,29	3,32	3,30	3,30
<b>Termijngelden zonder onderpand</b>									
<i>Euribor</i>									
eenmaands	3,35	3,34	3,37	3,38	3,36	3,33	3,32	3,31	3,23
driemaands	3,39	3,41	3,47	3,46	3,41	3,35	3,31	3,26	3,12
zesmaands	3,50	3,54	3,63	3,59	3,48	3,38	3,27	3,17	3,04
twaalvmaands	3,82	3,86	3,96	3,87	3,64	3,44	3,24	3,13	3,02
<i>Kasgeldleningen overheid <sup>5)</sup></i>									
eenweeks	3,33	3,31	3,33	3,35	3,33	3,31	3,31	3,31	3,31
eenmaands	3,34	3,33	3,36	3,37	3,35	3,32	3,31	3,30	3,21
tweemaands	3,36	3,36	3,40	3,41	3,37	3,33	3,30	3,26	3,16
driemaands	3,38	3,39	3,45	3,45	3,39	3,34	3,30	3,25	3,10
zesmaands	3,48	3,52	3,60	3,58	3,47	3,36	3,26	3,15	3,02
negenmaands	3,63	3,69	3,77	3,72	3,54	3,39	3,22	3,11	3,00
twaalvmaands	3,80	3,85	3,93	3,85	3,63	3,43	3,22	3,11	3,00
<i>Kasgeldleningen overigen <sup>5)</sup></i>									
eenweeks	3,47	3,45	3,48	3,50	3,47	3,46	3,46	3,46	3,45
eenmaands	3,44	3,43	3,46	3,47	3,45	3,42	3,41	3,40	3,31
tweemaands	3,46	3,46	3,50	3,51	3,47	3,43	3,40	3,36	3,26
driemaands	3,48	3,49	3,55	3,55	3,49	3,44	3,40	3,35	3,20
zesmaands	3,58	3,62	3,70	3,68	3,57	3,46	3,36	3,25	3,12
negenmaands	3,73	3,79	3,87	3,82	3,64	3,49	3,32	3,21	3,10
twaalvmaands	3,90	3,95	4,03	3,95	3,73	3,53	3,32	3,21	3,10
<i>Driemaands Euro-dollardeposito's</i>	1,90	1,87	1,80	1,79	1,76	1,70	1,73	1,70	1,37

Bron: De Nederlandsche Bank N.V.

<sup>1)</sup> Maandgemiddelden, tenzij anders aangegeven.

<sup>2)</sup> Vastgesteld door het Ministerie van Justitie.

<sup>3)</sup> Vastgesteld door het Ministerie van Financien.

<sup>4)</sup> Geldig voor studieleningen verstrekt na 1 januari 1992. Vastgesteld door het Ministerie van Onderwijs, Cultuur en Wetenschappen.

<sup>5)</sup> Ontleend aan de adviesprijzen van de Vereniging van bemiddelaars in onderhandse leningen, gepubliceerd door Prebon Yamane (Nederland).

**Tabel 3.2**  
Korte rente op de buitenlandse markten

	2002								
	febr.	maart	april	mei	juni	juli	aug.	sept.	okt.
	%								
Australië	4,31	4,46	4,59	4,84	5,07	4,98	4,96	4,92	.
Canada	2,11	2,22	2,39	2,59	2,76	2,85	2,93	2,90	.
Denemarken	3,54	3,57	3,61	3,66	3,68	3,59	3,51	3,39	.
Japan	0,14	0,17	0,05	0,05	0,03	0,04	0,03	0,03	0,03
Noorwegen	6,57	6,72	6,77	6,90	7,12	7,25	7,26	7,15	7,12
Polen	.	9,70	9,59	9,44	8,70	8,53	.	7,38	.
Tsjechie	4,30	4,30	4,20	3,80	3,80	3,40	3,10	3,00	2,80
Verenigde Staten	1,82	1,91	1,87	1,82	1,81	1,79	1,73	1,76	1,73
Verenigd Koninkrijk	3,98	4,06	4,11	4,08	4,11	3,99	3,92	3,93	.
Zuid Korea	4,50	4,60	4,80	4,80	4,90	4,90	4,80	4,80	.
Zweden	3,87	4,09	4,25	4,29	4,28	4,26	4,19	4,17	4,07
Zwitserland	1,68	1,56	1,49	1,14	1,16	0,71	0,68	0,69	.
Euro-zone	3,36	3,39	3,41	3,47	3,46	3,41	3,35	3,31	3,26

Bron: OECD.

**Tabel 3.3**  
**Wisselkoersen en goudprijs**

Land	Valuta	2002								Trend <sup>1)</sup>
		april	mei	juni	juli	aug.	sept.	okt.	nov.	
		<i>per 1 euro</i>								%
<b>Courante valuta <sup>2)</sup></b>										
Australië	Dollar	1,65	1,67	1,68	1,79	1,80	1,79	1,78	1,78	4
Canada	Dollar	1,40	1,42	1,46	1,53	1,53	1,54	1,55	1,57	11
Denemarken	Kroon	7,43	7,44	7,43	7,43	7,43	7,43	7,43	7,43	0
Engeland	Pond	0,61	0,63	0,64	0,64	0,64	0,63	0,63	0,64	3
Estland	Kroon	15,65	15,65	15,65	15,65	15,65	15,65	15,65	15,65	0
Hongarije	Florint	242,26	243,87	242,75	246,65	245,30	243,93	243,53	238,28	-5
Hongkong	Dollar	6,91	7,15	7,45	7,74	7,63	7,65	7,65	7,81	13
Japan	Yen	115,77	115,79	117,71	117,14	116,31	118,38	121,54	121,65	12
Nieuw-Zeeland	Dollar	2,00	2,01	1,95	2,06	2,11	2,08	2,04	2,02	-6
Noorwegen	Kroon	7,62	7,52	7,41	7,41	7,43	7,36	7,34	7,32	-8
Polen	Zloty	3,59	3,71	3,85	4,09	4,08	4,07	4,04	3,96	9
Slovenië	Tolar	224,37	225,21	225,99	226,56	227,21	228,04	228,73	229,46	4
Tsjechië	Kroon	30,32	30,56	30,31	29,72	30,80	30,19	30,66	30,75	-8
Verenigde Staten	Dollar	0,89	0,92	0,95	0,99	0,98	0,98	0,98	1,00	13
Zuid-Afrika	Rand	9,81	9,29	9,72	10,00	10,36	10,40	10,11	9,66	12
Zweden	Kroon	9,13	9,22	9,11	9,27	9,25	9,17	9,11	9,08	-4
Zwitserland	Frank	1,47	1,46	1,47	1,46	1,46	1,46	1,46	1,47	0
<b>Incourante valuta <sup>3)</sup></b>										
Bahrayn	Dinar	0,40	0,40	0,40	0,40	0,40	0,40	0,40	0,40	0
Cyprus	Pond	0,58	0,58	0,58	0,57	0,57	0,57	0,57	0,57	0
Egypte	Pond	4,20	4,20	4,74	4,74	4,74	4,74	4,74	4,74	24
Filipijnen	Peso	52,49	52,49	56,50	57,97	57,97	59,52	59,52	61,16	17
IJsland	Kroon	85,74	85,74	87,80	87,45	88,50	86,76	88,86	88,86	-10
India	Ruppee	41,04	41,04	35,72	35,89	35,20	43,55	44,43	44,43	12
Indonesië <sup>4)</sup>	Rupiah	73,26	73,26	73,26	88,11	88,11	88,11	88,11	88,11	-20
Israël	Shekel	4,32	4,32	4,59	4,59	4,59	4,59	4,59	4,59	23
Kenia	Shilling	73,26	73,26	110,50	110,50	110,50	110,50	110,50	110,50	50
Kuwayt	Dinar	0,28	0,28	0,30	0,30	0,30	0,30	0,30	0,30	10
Malawi	Kwacha	31,48	31,48	31,48	31,48	31,48	31,48	31,48	31,48	0
Malaysia	Ringgit	3,36	3,36	3,65	3,65	3,65	3,63	3,64	3,68	12
Malta	Lira	0,40	0,40	0,42	0,41	0,41	0,41	0,41	0,41	3
Marokko	Dirham	10,66	10,66	10,82	10,02	10,02	10,02	10,02	10,02	-5
Mexico	Peso	8,09	8,09	9,48	9,48	9,48	10,37	10,37	10,37	24
Ned. Antillen	Gulden	1,63	1,63	1,78	1,78	1,78	1,77	1,77	1,79	12
Oman	Rial	0,35	0,35	0,39	0,39	0,39	0,38	0,38	0,40	15
Pakistan	Ruppee	49,02	49,02	44,05	44,05	44,05	44,05	44,05	44,05	-10
Qatar	Riyal	3,31	3,31	3,64	3,83	3,64	3,64	3,64	3,83	16
Saudi-Arabië	Riyal	3,41	3,41	3,73	3,72	3,72	3,69	3,71	3,74	12
Singapore	Dollar	1,65	1,65	1,76	1,76	1,74	1,76	1,76	1,77	7
Sri Lanka	Ruppee	67,80	67,80	67,80	110,50	110,50	110,50	110,50	110,50	63
Thailand	Baht	39,07	39,07	32,17	42,14	42,14	42,14	43,99	43,99	10
Tunesië	Dinar	1,36	1,36	1,40	1,40	1,40	1,40	1,40	1,40	4
Ver. Arabische Emiraten	Dirham	3,33	3,33	3,67	3,67	3,67	3,61	3,67	3,67	12
Zimbabwe	Dollar	36,73	36,73	36,73	36,73	36,73	36,73	36,73	36,73	10
		<i>euro</i>								
<b>Goud <sup>5)</sup></b>		11,20	11,00	11,05	10,35	10,40	10,66	10,59	10,45	6

<sup>1)</sup> De procentuele verandering van de laatste maand t.o.v. dezelfde maand van het voorgaande jaar.

<sup>2)</sup> Maandgemiddelden, gebaseerd op informatieve wisselkoersen zoals die door De Nederlandsche Bank dagelijks om 14.15 uur worden vastgesteld (middenkoersen).

<sup>3)</sup> Informatie(midden)koersen geldend ultimo van de maand, gebaseerd op gegevens van het GWK.

<sup>4)</sup> Notering per 1 eurocent.

<sup>5)</sup> 1 gram fijn. Laattprijs, dagelijks vastgesteld om ca. 14.00 uur; biedprijs is 0,32 euro lager; bron: Engeldhard Clal Drijfhout Edelmetaalbedrijven NV.



# Kapitaalmarkt

**Tabel 4.1**  
**Rente op de kapitaalmarkt <sup>1)</sup>**

	2002									
	maart	april	mei	juni	juli	aug.	sept.	okt.	nov.	
	%									
<b>Openbare kapitaalmarkt</b>										
<i>Effectief rendement obligatieleningen <sup>2)</sup></i>										
Aflosbare staatsleningen w.v. naar gemiddeld resterende looptijd:	5,12	5,09	5,10	4,94	4,76	4,48	4,23	4,28	4,23	
2 tot 3 jaar	4,51	4,47	4,52	4,32	4,07	3,78	3,48	3,41	3,33	
3 tot 4 jaar	4,73	4,67	4,68	4,50	4,28	3,96	3,66	3,61	3,52	
4 tot 5 jaar	4,92	4,82	4,84	4,69	4,46	4,13	3,83	3,84	3,78	
5 tot 6 jaar	5,03	4,96	4,93	4,77	4,58	4,30	4,00	4,05	3,99	
6 tot 7 jaar	5,02	4,99	5,01	4,83	4,70	4,48	4,19	4,24	4,19	
7 tot 8 jaar	5,15	5,12	5,15	4,99	4,84	4,57	4,32	4,37	4,32	
8 tot 9 jaar	5,23	5,20	5,22	5,04	4,91	4,66	4,44	4,51	4,47	
9 tot 10 jaar	5,27	5,25	5,27	5,11	4,97	4,71	4,50	4,58	4,56	
10 tot 11 jaar	5,30	5,30	5,31	5,16	5,07	.	.	.	.	
20 tot 21 jaar	5,61	5,64	5,61	5,46	5,33	5,08	4,95	5,07	5,06	
25 tot 26 jaar	5,57	5,60	5,58	5,44	5,31	5,09	4,95	5,09	5,11	
3 tot 5 jaar	4,83	4,75	4,76	4,59	4,37	4,05	3,75	3,73	3,65	
5 tot 8 jaar	5,07	5,03	5,03	4,86	4,71	4,45	4,17	4,22	4,17	
3 tot 8 jaar	4,97	4,91	4,92	4,75	4,57	4,29	4,00	4,02	3,96	
Vijf langste staatsleningen <sup>3)</sup>	5,39	5,38	5,38	5,23	5,07	4,80	4,60	4,69	4,66	
Nieuwste 10-jarige staatslening	5,30	5,30	5,31	5,16	4,99	4,71	4,50	4,58	4,56	
Eeuwigdurende staatsleningen	5,75	5,81	5,70	5,68	5,52	5,30	5,22	5,23	5,30	
Gewone obligaties t.l.v. banken	5,24	5,22	5,17	5,03	4,92	4,78	4,56	4,65	4,58	
Pand- en bankbrieven	5,17	5,29	5,23	5,14	5,00	4,81	4,57	4,65	4,63	
Kapitaalobligaties	5,44	5,43	5,39	5,31	5,22	5,08	4,84	5,02	4,94	
<b>Onderhandse kapitaalmarkt</b>										
<i>Hypothecaire leningen</i>										
Nieuw ingeschreven gewone hypotheek op onroerende goederen	5,38	5,46	5,54	5,58	5,55	5,43	5,29	5,11	.	
Eerste hypotheek op woonhuizen (ultimo) <sup>4)</sup>										
laagste	5,50	5,60	5,60	5,60	5,50	5,30	4,90	4,90	4,90	
hoogste	6,30	6,30	6,30	6,30	6,30	6,10	5,80	5,80	5,80	
<i>Onderhandse leningen <sup>5)</sup></i>										
Lagere overheid										
5 jaar fixe	4,98	4,98	4,98	4,82	4,63	4,34	4,07	4,12	4,07	
7 jaar fixe	5,19	5,19	5,19	5,03	4,87	4,60	4,36	4,45	4,42	
10 jaar fixe	5,38	5,39	5,38	5,23	5,10	4,84	4,64	4,71	4,76	
12 jaar fixe	5,47	5,49	5,47	5,33	5,20	4,95	4,77	4,89	4,91	
15 jaar fixe	5,54	5,56	5,54	5,39	5,26	5,03	4,87	5,02	5,03	
Semi-overheid										
5 jaar fixe	5,52	5,52	5,52	5,36	5,17	4,88	4,61	4,62	4,55	
7 jaar fixe	5,79	5,79	5,79	5,63	5,47	5,20	4,96	5,00	4,95	
10 jaar fixe	6,08	6,09	6,08	5,93	5,80	5,54	5,34	5,41	5,38	
12 jaar fixe	6,27	6,29	6,27	6,13	6,00	5,75	5,57	5,69	5,71	
15 jaar fixe	6,45	6,47	6,45	6,30	6,17	5,94	5,78	5,87	5,87	

1) Maand- c.q. jaargemiddelden.

2) Met ingang van 14 januari 2002 gebaseerd op de slotkoersen i.p.v. de koersen tot 13.30 uur.

3) Het rekenkundig gemiddelde van het effectief rendement van de vijf staatsleningen met de langste gemiddeld resterende looptijd, gewogen met het uitstaande bedrag van de lening; gemiddeld resterende looptijd in november 2002: 13,4 jaar.

4) Laagste en hoogste rentepercentage van gewone hypothecaire leningen, zonder overheidsgarantie van ten hoogste 75% van de executiewaarde, bij eerste afsluiting, op een nieuwbouw eengezinshuis in eigen gebruik, verstrekt door een aantal hypothecaire leningverstrekkende instellingen, w.o. hypotheekbanken, algemene en coöperatief georganiseerde banken, bij een rentevaste periode van vijf jaar.

5) Bron: Prebon Yamane (Nederland).

**Tabel 4.2**  
**Lange rente op buitenlandse markten**

	2002								
	maart	april	mei	juni	juli	aug.	sept.	okt.	nov.
	%								
<b>Lange rente <sup>1)</sup></b>									
Australië	6,32	6,10	6,20	5,99	5,86	5,69	5,34	.	.
België	5,29	5,29	5,28	5,15	4,98	4,70	4,48	.	.
Canada	5,79	5,64	5,49	5,37	5,23	5,14	4,92	.	.
Duitsland	5,20	5,20	5,20	5,00	4,90	4,60	4,40	4,50	.
Frankrijk	5,57	5,56	5,59	5,45	5,48	4,99	4,89	.	.
Italië	5,41	5,40	5,41	5,25	5,11	4,83	4,62	4,76	.
Japan	1,42	1,39	1,37	1,33	1,30	1,25	1,13	.	.
Nederland	5,27	5,25	5,30	5,16	4,99	4,71	4,50	4,58	4,56
Spanje	5,08	5,08	5,08	4,93	4,75	4,42	4,21	4,13	.
Verenigde Staten	6,00	5,69	5,71	5,58	5,32	4,97	4,63	4,93	.
Verenigd Koninkrijk	5,25	5,26	5,29	5,12	5,01	4,71	4,49	.	.
<b>Euro-rendement <sup>2)</sup></b>									
1 jaar	3,89	3,71	3,91	3,66	3,41	3,31	2,95	2,96	2,90
2 jaar	4,36	4,14	4,29	3,99	3,68	3,51	3,11	3,16	3,17
3 jaar	4,65	4,43	4,54	4,24	3,95	3,74	3,33	3,43	3,44
4 jaar	4,84	4,65	4,72	4,44	4,17	3,95	3,55	3,69	3,69
5 jaar	4,99	4,81	4,87	4,60	4,35	4,13	3,75	3,91	3,90
6 jaar	5,10	4,94	4,99	4,74	4,51	4,29	3,93	4,11	4,09
7 jaar	5,19	5,05	5,09	4,86	4,64	4,43	4,09	4,29	4,25
8 jaar	5,26	5,14	5,17	4,95	4,75	4,55	4,22	4,43	4,39
9 jaar	5,33	5,21	5,24	5,04	4,84	4,65	4,34	4,56	4,51
10 jaar	5,38	5,28	5,31	5,11	4,92	4,75	4,45	4,66	4,61
11 jaar	5,43	5,34	5,36	5,16	4,99	4,80	4,53	4,75	4,70
12 jaar	5,48	5,38	5,41	5,21	5,05	4,86	4,61	4,83	4,77
13 jaar	5,52	5,43	5,45	5,25	5,10	4,90	4,68	4,84	4,83
14 jaar	5,55	5,46	5,48	5,29	5,14	4,95	4,73	4,95	4,88
15 jaar	5,58	5,49	5,51	5,31	5,18	4,98	4,78	5,00	4,92

<sup>1)</sup> Bron: OECD.

<sup>2)</sup> Bron: Eurostat.

**Tabel 4.3**  
**Emissies op de Nederlandse kapitaalmarkt via EURONEXT Amsterdam**

	2001	2002		aug.	sept.	okt.	nov.	jan.–nov.
	jaar	jan.–nov.	juli					
<i>mln euro</i>								
<b>Aandelenmarkt</b>								
Openbare emissies	20 672	14 533	3 243	138	872	434	46	6 693
w.v. door:								
financiële instellingen <sup>1)</sup>	–	–	–	–	–	–	–	–
beleggingsfondsen	13 852	12 778	2 888	136	871	431	46	5 764
vastgoedfondsen	279	279	219	2	1	4	–	379
overige private sector	6 613	1 548	136	–	–	–	–	550
Onderhandse plaatsing	6 949	6 933	403	244	3	546	7	3 065
w.v. door:								
financiële instellingen <sup>1)</sup>	1 768	1 768	79	–	–	0	–	223
beleggingsfondsen	526	526	–	–	–	–	–	114
vastgoedfondsen	52	50	–	–	–	532	–	642
overige private sector	4 604	4 588	323	244	3	14	7	2 086
Totaal aandelen	27 621	21 466	3 646	382	876	981	53	9 758
<b>Obligatiemarkt</b>								
Uitgifte van obligaties	88 398	67 911	6 780	532	6 677	5 992	4 617	58 896
w.v. door:								
overheid	19 810	19 810	2 477	–	2 856	2 722	2 545	22 950
financiële instellingen	56 846	38 469	4 210	232	2 821	3 188	2 072	30 235
w.o. converteerbare obligaties	–	–	–	–	–	–	–	102
overige private sector	11 742	9 631	93	300	1 000	82	–	5 711
w.o. converteerbare obligaties	1 850	1 850	–	–	–	–	–	373
buitenland	–	–	–	–	–	–	–	–
Uitgifte van pand-, bank- en spaarbrieven	1 425	1 425	40	403	–	73	13	930
Totaal obligaties	89 823	69 335	6 820	936	6 677	6 065	4 631	59 826

<sup>1)</sup> Excl. beleggingsfondsen en vastgoedfondsen.

**Tabel 4.4**  
**Nominatieve opgave van openbare emissies op de Nederlandse kapitaalmarkt <sup>1)</sup>**

Datum van inschrijving	Debiteur	Gemiddelde looptijd	Rentetype	Koers van uitgifte	Emissie-rendement	Totaal gevraagd	Datum van storting
		<i>jaren</i>	<i>%</i>			<i>mln euro</i>	
<b>2002</b>							
<b>Gewone obligaties</b>							
8 okt.	Staat der Nederlanden	9,80	5,00	104,25	4,44	2 722	11 okt.
12 nov.	Staat der Nederlanden	2,70	4,00	101,81	3,26	2 545	15 nov.
<b>Euro-obligaties</b>							
4 okt.	Essent	0,50	3,2530	99,98	.	82	4 okt.
22 okt.	ING Bank	10,20	5,25	1,0092	5,13	505	22 okt.
<b>Mortgage Backed Notes</b>							
23 okt.	Delphinus 2002-II	75,00	5,1580	100,00	.	13	24 okt.
23 okt.	Delphinus 2002-II	90,00	4,3580	100,00	.	39	24 okt.
23 okt.	Delphinus 2002-II	90,00	3,8080	100,00	.	93	24 okt.
23 okt.	Delphinus 2002-II	90,00	3,5080	100,00	.	1 358	24 okt.
23 okt.	Delphinus 2002-II	90,00	4,3650	100,00	4,37	200	24 okt.
28 okt.	Colonnade Securities	8,00	4,3750	99,55	.	47	31 okt.
28 okt.	Colonnade Securities	10,00	4,6250	100,03	.	28	31 okt.
28 okt.	Colonnade Securities	11,00	4,6250	99,43	.	78	31 okt.
28 okt.	Colonnade Securities	12,00	4,7500	99,93	.	40	31 okt.
30 okt.	Match I (2002-1	32,00	3,5020	100,00	.	209	31 okt.
30 okt.	Match I (2002-1	32,00	5,0300	99,99	.	3	31 okt.
30 okt.	Match I (2002-1	32,00	4,9900	99,98	.	13	31 okt.
30 okt.	Match I (2002-1	32,00	4,4800	100,00	.	324	31 okt.
15 nov.	Stichting Uiver 2002	37,00	3,3740	100,00	.	206	18 nov.
28 nov.	Holland Euro-Den. Mort.-Backed V	32,10	3,3980	100,00	.	1 020	29 nov.
28 nov.	Holland Euro-Den. Mort.-Backed V	32,10	4,9780	100,00	.	18	29 nov.
28 nov.	Holland Euro-Den. Mort.-Backed V	32,10	4,2780	100,00	.	18	29 nov.
28 nov.	Holland Euro-Den. Mort.-Backed V	32,10	3,7780	100,00	.	63	29 nov.
<b>Reverse Convertible Notes</b>							
4 nov.	ING Bank	4,00	12,75	102,00	.	31	25 nov.
<b>Overige obligaties</b>							
7 okt.	ABN AMRO Bank	5,00	0,00	112,22	.	101	6 nov.
28 okt.	ING Bank	3,00	0,00	101,50	.	51	20 nov.
<b>Aandelen</b>							
				euro			
11 okt.	Orange SeNSE Fund			10,00		2	5 nov.

<sup>1)</sup> Inclusief het deel dat eventueel in het buitenland werd geplaatst.

# Effectenbeurs

**Tabel 5.1**  
Koerswaarde en omzet van aandelen op de Euronext Amsterdam

	2002								Trend <sup>1)</sup>
	april	mei	juni	juli	aug.	sept.	okt.	nov.	
	<i>mld euro</i>								%
<b>Koerswaarde Officiële Markt (ultimo)</b>									
Delfstoffenwinning	125,0	127,4	119,9	99,1	97,8	85,8	91,7	92,5	-19
Industrie									
consumentengoederen	70,5	67,8	64,1	57,2	58,5	55,4	59,3	54,2	-13
kapitaalgoederen	63,7	59,9	50,6	41,4	36,3	25,9	32,3	39,1	-29
basisgoederen	20,6	20,7	19,0	16,5	16,9	15,0	14,4	15,0	-25
Bouwnijverheid en installatie	4,0	3,7	3,6	3,0	2,7	2,2	2,3	2,1	-40
Transport, opslag en communicatie	29,9	28,0	28,2	26,1	28,9	26,1	28,8	31,1	28
Niet-financiële dienstverlening	41,2	39,1	34,9	29,7	30,4	27,0	29,3	30,5	-23
Handel	34,6	29,8	26,8	22,1	22,1	16,1	16,8	18,3	-52
Banken/financiële dienstverlening	35,8	33,8	30,0	24,3	27,6	18,7	25,2	29,1	-3
Verzekeraars	127,6	120,4	110,0	86,6	89,0	59,8	77,3	84,7	-26
Beleggingsfondsen	72,3	71,3	65,6	64,2	64,8	59,1	62,4	64,5	-13
Vastgoedfondsen	15,2	13,7	12,9	12,8	12,8	12,1	12,4	12,4	-8
Overige fondsen	19,6	19,0	17,7	16,7	16,7	15,5	16,4	16,0	-15
<b>Totaal</b>	<b>660,1</b>	<b>634,5</b>	<b>583,4</b>	<b>499,7</b>	<b>504,5</b>	<b>418,8</b>	<b>468,6</b>	<b>489,3</b>	<b>-20</b>
<b>Koerswaarde NMAX (ultimo)</b>	<b>0,1</b>	<b>0,1</b>	<b>0,2</b>	<b>0,2</b>	<b>0,1</b>	<b>0,1</b>	<b>0,1</b>	<b>0,2</b>	<b>-44</b>
Alle genoteerde ondernemingen	660,2	634,7	583,5	499,9	504,6	418,9	468,7	489,5	-20
<b>Omzet van aandelen <sup>2)</sup></b>	<b>54,6</b>	<b>49,9</b>	<b>50,6</b>	<b>78,9</b>	<b>48,9</b>	<b>47,8</b>	<b>52,8</b>	<b>41,0</b>	<b>-25</b>

<sup>1)</sup> De procentuele verandering van de laatste maand t.o.v. dezelfde maand van het voorgaande jaar.

<sup>2)</sup> Omzet van aandelen op Euronext Amsterdam via het nieuwe handelsstelsel.  
Dit handelsstelsel is eind oktober 2001 in werking getreden.

**Tabel 5.2**  
Tien grootste stijgers en dalers op de aandelenmarkt, november 2002 <sup>1)</sup>

	Stijging <sup>1)</sup>		Daling <sup>1)</sup>	
	%		%	
Sopheon	83,3	Kon. Econosto	34,3	
Seagull Holding	76,9	Getronics	25,0	
United Services Group	48,8	Kon. Numico	23,6	
Geveke	31,0	SNT Group	20,4	
Cardio Control	30,5	C/TAC	20,3	
ASML Holding	29,7	Emba	20,0	
Vodafone Libertel	29,4	Blue Fox	19,1	
Vedior	29,3	New Skies Satellites	18,5	
Nutreco Holding	24,2	IsoTis	17,1	
Van Heek-Tweka	24,0	Exendis	15,3	

<sup>1)</sup> De procentuele verandering van de individuele herbeleggingsindex.

**Tabel 5.3**  
**CBS-indexcijfers voor aandelen, naar bedrijfstak**

	Gemiddelden				Ultimo's				Trend <sup>1)</sup>
	2002				2002				
	aug.	sept.	okt.	nov.	aug.	sept.	okt.	nov.	
	<i>ultimo 1983=100</i>								%
<b>CBS-koersindex</b>									
Consumentengoederenindustrie	857,5	834,3	842,4	826,7	854,0	809,6	865,8	791,5	-12
Kapitaalgoederenindustrie	368,0	282,7	274,1	327,0	348,5	249,0	310,5	375,5	-29
Basisgoederenindustrie	364,3	361,9	336,2	325,5	387,7	342,6	328,5	343,1	-25
Bouwnijverheid en installatie	414,3	374,0	342,7	327,8	412,9	345,4	344,0	323,9	-25
Transport, opslag en communicatie	172,1	176,2	175,2	189,8	186,5	168,5	185,5	200,0	-2
Niet-financiële dienstverlening	750,5	736,7	723,5	763,1	783,6	695,8	755,8	785,5	-26
Handel	658,3	572,0	491,3	495,3	651,9	476,9	497,3	535,0	-54
Banken/financiële dienstverlening	430,400	374,400	356,600	425,400	445,2	301,4	399,6	461,9	-6
Verzekeraars	711,6	613,1	592,3	649,3	740,1	497,1	641,8	702,9	-38
Algemeen	519,400	473,700	463,500	489,000	527,9	428,7	486,4	510,8	-25
<b>CBS-herbeleggingsindex</b>									
Consumentengoederenindustrie	1 494,7	1 455,9	1 471,1	1 451,1	1 489,5	1 413,5	1 519,7	1 389,2	-11
Kapitaalgoederenindustrie	564,7	433,7	420,8	502,0	534,7	382,0	476,7	576,4	-28
Basisgoederenindustrie	718,5	713,8	664,2	645,8	764,7	675,9	651,9	680,8	-22
Bouwnijverheid en installatie	873,9	788,8	722,8	691,4	870,9	728,4	725,6	683,2	-22
Transport, opslag en communicatie	295,1	302,2	300,5	325,6	319,9	289,2	318,3	343,1	-1
Niet-financiële dienstverlening	1 174,8	1 154,5	1 134,0	1 196,2	1 228,0	1 090,4	1 184,8	1 231,4	-24
Handel	1 098,3	964,2	828,4	835,2	1 098,0	804,1	838,6	902,2	-52
Banken/financiële dienstverlening	1 089,8	954,2	909,1	1 084,6	1 134,3	768,5	1 018,8	1 177,5	-1
Verzekeraars	1 443,2	1 255,7	1 213,1	1 329,9	1 515,8	1 018,1	1 314,4	1 439,7	-35
Algemeen	1 024,7	937,8	917,9	969,4	1 045,1	848,9	964,3	1 012,6	-23

<sup>1)</sup> De procentuele verandering van de laatste maand t.o.v. dezelfde maand van het voorgaande jaar (gebaseerd op ultimo-cijfers).

**Tabel 5.4**  
**Totaal rendement op aandelen <sup>1)</sup>, naar bedrijfstak**

	2002								
	maart	april	mei	juni	juli	aug.	sept.	okt.	nov.
	%								
Consumentengoederenindustrie	2,0	5,4	-1,6	-10,0	-15,9	-12,0	-7,3	2,6	-10,7
Kapitaalgoederenindustrie	11,0	-0,7	-4,7	-16,2	-30,9	-34,0	-32,8	-29,9	-28,4
Basisgoederenindustrie	17,0	11,0	2,8	-3,4	-12,6	-11,0	-11,9	-18,5	-22,5
Bouwnijverheid en installatie	32,0	20,9	11,7	11,4	-2,2	-11,0	-19,4	-17,5	-21,8
Transport, opslag en communicatie	-30,0	-43,3	-42,2	-26,1	-23,0	4,0	3,1	1,2	-0,7
Niet-financiële dienstverlening	-14,0	-19,2	-24,1	-26,4	-34,0	-28,0	-28,8	-23,2	-24,5
Handel	-13,0	-16,6	-30,4	-36,5	-44,6	-41,0	-52,8	-52,2	-52,4
Banken/financiële dienstverlening	10,0	1,2	-5,1	-13,6	-24,6	-14,0	-34,3	-8,2	-1,2
Verzekeraars	-14,0	-23,6	-23,0	-31,4	-44,4	-41,0	-54,0	-38,0	-35,3
Alle aandelen, excl. beleggingsfondsen	-5,0	-13,1	-16,7	-21,1	-31,7	-27,0	-31,7	-23,5	-23,3

<sup>1)</sup> Berekend als 12-maands mutatie van de herbeleggingsindex.

**Tabel 5.5**  
**CBS-indexcijfers voor aandelen van beleggings- en vastgoedfondsen**

	Gemiddelden				Ultimo's				Trend <sup>1)</sup>
	2002				2002				
	aug.	sept.	okt.	nov.	aug.	sept.	okt.	nov.	
	<i>ultimo 1993=100</i>								%
<b>CBS/MoneyView-koersindex voor beleggingsfondsen</b>									
Algemeen	125,1	120,5	118,3	122,0	125,4	115,8	121,2	125,1	-18
Aandelenfondsen	147,1	137,1	133,3	140,2	147,5	127,2	138,9	146,1	-27
beleggingen in Nederland	206,3	187,1	180,5	191,2	209,5	168,6	189,0	200,5	-25
beleggingen in Europa	189,8	175,5	170,7	181,8	189,9	163,5	178,2	188,9	-26
beleggingen in het Verre Oosten	71,8	67,5	63,7	65,0	70,9	64,7	64,9	67,3	-13
beleggingen in Noord-Amerika	214,4	204,7	200,8	206,3	216,2	192,6	206,8	211,4	-27
beleggingen wereldwijd	145,5	136,0	132,5	139,5	145,5	126,0	138,7	145,7	-29
Obligatiefondsen	130,4	132,4	131,6	131,9	131,2	132,9	131,6	132,2	-1
gewone obligatiefondsen	99,2	100,6	100,3	100,4	99,9	101,1	100,3	100,5	-2
fictief-rendement obligatiefondsen	164,7	167,2	165,6	166,1	165,5	167,9	165,4	167,0	1
Geldmarktfondsen	117,7	118,0	118,2	118,6	118,0	118,2	118,4	118,8	-1
Gemengde fondsen	125,3	121,9	120,3	123,0	124,4	119,9	121,9	124,8	-12
<b>CBS/SBV-koersindex voor vastgoedfondsen</b>									
Algemeen	94,3	93,7	93,2	93,7	95,3	90,3	94,8	94,7	3
Direct	92,3	92,3	92,3	92,6	93,9	88,8	93,9	93,5	4
Nederland	118,8	117,6	118,6	119,8	118,6	116,5	120,3	121,1	8
wereldwijd	87,5	87,8	87,5	87,7	89,5	83,6	89,1	88,5	3
Indirect	140,0	134,4	129,7	131,6	136,9	130,5	131,0	134,3	-2
<b>CBS/MoneyView-herbeleggingsindex voor beleggingsfondsen</b>									
Algemeen	140,0	135,1	132,7	137,0	140,6	129,8	135,9	140,7	-17
Aandelenfondsen	164,6	153,5	149,3	157,1	165,2	142,4	155,6	163,8	-26
beleggingen in Nederland	226,9	207,1	199,8	211,6	231,8	186,6	209,1	222,2	-24
beleggingen in Europa	203,8	188,5	183,4	195,4	203,9	175,6	191,4	203,0	-25
beleggingen in het Verre Oosten	77,6	73,0	68,9	70,3	76,7	70,0	70,1	72,8	-12
beleggingen in Noord-Amerika	224,6	214,5	210,4	216,2	226,6	201,8	216,7	221,5	-27
beleggingen wereldwijd	164,7	154,0	150,1	158,1	164,8	142,7	157,0	165,2	-28
Obligatiefondsen	145,7	147,9	147,1	147,8	146,7	148,6	147,0	148,7	1
gewone obligatiefondsen	145,0	147,1	146,6	147,5	146,0	147,8	146,6	148,4	2
fictief-rendement obligatiefondsen	164,8	167,3	165,6	166,1	165,6	168,0	165,5	167,1	1
Geldmarktfondsen	127,0	127,2	127,4	127,9	127,2	127,4	127,7	128,1	3
Gemengde fondsen	158,5	155,9	153,8	157,4	159,0	153,3	155,9	160,1	-9
<b>CBS/SBV-herbeleggingsindex voor vastgoedfondsen</b>									
Algemeen	168,2	167,9	169,8	175,6	170,7	161,7	174,9	181,7	20
Direct	170,7	170,8	174,0	180,5	173,7	164,3	179,9	187,3	23
Nederland	211,9	210,4	214,1	218,4	212,3	208,5	219,3	220,8	18
wereldwijd	163,7	164,2	167,2	173,9	167,4	156,5	173,1	181,2	23
Indirect	176,3	173,2	167,2	169,5	176,4	168,2	168,8	173,0	1

<sup>1)</sup> De procentuele verandering van de laatste maand t.o.v. dezelfde maand van het voorgaande jaar (gebaseerd op ultimo-cijfers).

**Tabel 5.6**  
**Totaal rendement <sup>1)</sup> van beleggings- en vastgoedfondsen**

	2002									
	maart	april	mei	juni	juli	aug.	sept.	okt.	nov.	
	%									
<b>Beleggingsfondsen</b>										
Algemeen	-11,8	-5,0	-16,8	-20,9	-22,4	-17,0	-16,5	-16,2	-16,8	
Aandelenfondsen	-17,2	-7,1	-23,5	-29,3	-32,2	-25,9	-27,7	-25,0	-26,1	
beleggingen in Nederland	-18,9	-7,8	-19,1	-23,6	-32,4	-28,2	-32,3	-25,5	-23,8	
beleggingen in Europa	-18,7	-9,1	-22,8	-26,5	-30,5	-26,8	-28,2	-25,4	-25,4	
beleggingen in het Verre Oosten	-11,9	-1,3	-9,2	-14,9	-11,4	-7,4	-2,8	-7,8	-11,9	
beleggingen in Noord-Amerika	-6,0	0,8	-20,3	-29,1	-32,9	-22,6	-24,9	-21,7	-26,7	
beleggingen wereldwijd	-17,5	-7,2	-26,0	-32,7	-34,6	-26,9	-29,0	-26,6	-28,2	
Obligatiefondsen	2,5	1,1	0,8	-0,6	0,0	1,5	3,1	-0,6	1,3	
gewone obligatiefondsen	2,9	1,7	1,6	0,6	0,6	1,7	3,9	0,4	1,8	
fictief-rendement obligatiefondsen	1,8	0,1	-0,1	-1,9	-0,8	1,2	2,1	-2,0	0,6	
Geldmarktfondsen	3,6	3,5	3,4	3,3	3,2	3,2	3,2	2,9	3,1	
Gemengde fondsen	-4,6	-1,4	-7,7	-10,9	-12,4	-9,2	-7,1	-8,6	-8,6	
<b>Vastgoedfondsen</b>										
Algemeen	8,3	15,9	16,4	9,6	9,7	10,6	10,4	17,8	19,9	
Direct	9,2	16,8	17,9	11,1	11,3	12,4	11,7	20,4	23,1	
Nederland	4,0	10,7	8,2	5,7	7,8	11,1	13,3	15,8	17,6	
wereldwijd	10,4	18,4	20,4	12,3	11,9	12,3	10,6	20,9	23,3	
Indirect	2,4	8,5	5,3	-1,0	-1,7	-1,4	1,5	1,7	0,7	

<sup>1)</sup> Berekend als 12-maands mutatie van de herbeleggingsindex.

**Tabel 5.7**  
**Indexcijfers voor aandelen, bijzondere selecties**

	Basis	2002								Trend <sup>1)</sup>
		april	mei	juni	juli	aug.	sept.	okt.	nov.	
										%
<b>Koersindex</b>										
AEX-index <sup>2)</sup>	2-1-1983=45,38	511,3	484,6	439,7	363,6	371,6	296,4	342,8	362,0	-27
CBS/NIB-index voor niet-AEX-fondsen	ultimo 1993=100	300,9	286,1	265,4	235,2	222,6	187,3	197,4	207,4	-24
Amsterdam Midkap-index <sup>2)</sup>	2-1-1983=45,38	519,1	494,3	455,5	391,9	367,3	294,9	317,1	333,5	-25
CBS MIT-index	ultimo 1993=100	329,0	305,7	265,3	227,7	216,6	169,2	208,0	240,4	-22
CBS MITS-index	ultimo 1993=100	326,6	275,2	228,5	192,6	176,0	129,6	160,6	189,4	-42
FTSE Eurotop-100 index <sup>2)</sup>	29-12-1989=1006,01	2 740,5	2 622,9	2 376,7	2 133,6	2 120,9	1 789,8	1 999,6	2 095,9	-24
<b>Herbeleggingsindex</b>										
CBS/NIB-index voor niet-AEX-fondsen	ultimo 1993=100	361,6	347,2	322,9	286,3	271,2	228,4	240,9	252,9	-22
CBS MIT-index	ultimo 1993=100	380,9	353,9	307,2	263,6	250,7	195,8	240,9	278,5	-22
CBS MITS-index	ultimo 1993=100	355,7	300,0	249,0	209,9	191,8	141,2	175,5	207,0	-41

1) De procentuele verandering van de laatste maand t.o.v. dezelfde maand van het voorgaande jaar.

2) Bron: Euronext Amsterdam.

**Tabel 5.8**  
**Indexcijfers van aandelen op buitenlandse markten**

	2002							
	maart	april	mei	juni	juli	aug.	sept.	okt.
<i>1995=100</i>								
Australië	167	164	165	157	151	152	145	.
België	196	201	201	185	168	162	152	.
Canada	177	173	173	161	149	149	139	.
Duitsland	188	184	176	160	145	134	119	110
Frankrijk	244	242	235	213	189	183	167	161
Italië	238	240	229	209	193	190	178	169
Japan	79	78	80	77	73	69	66	63
Nederland	249	249	239	216	188	178	163	175
Spanje	281	280	276	254	233	223	212	206
Verenigde Staten	206	202	198	187	167	169	162	.
Verenigd Koninkrijk	140	138	135	125	112	111	105	.
Euro-zone	242	238	229	207	185	177	162	.

Bron: OECD.

**Tabel 5.9**  
**Open interest in contracten op de EURONEXT Amsterdam Derivative Markets, ultimo**

	2002								
	maart	april	mei	juni	juli	aug.	sept.	okt.	nov.
<i>x 1 000</i>									
<b>Opties</b>									
Aandelenopties	15 257	13 971	14 771	15 425	16 116	16 882	17 650	13 997	14 746
Indexopties	1 021	891	919	974	983	1 090	1 118	778	824
Warrants	189	188	187	186	188	186	182	182	180
Valutaopties	12	12	13	14	15	15	15	15	15
Totaal opties	16 479	15 062	15 890	16 599	17 303	18 173	18 966	14 973	15 766
<b>Futures</b>									
Indexfutures	44	45	49	50	50	50	49	41	40
Stockfutures	1	1	2	2	1	1	1	0	0
Valutafutures	0	0	0	0	0	0	0	0	0
Totaal futures	45	46	51	52	51	51	50	42	40

Bron: EURONEXT Amsterdam.

**Tabel 5.10**  
**Omzet in opties op de Euronext Amsterdam Derivative Markets**

	2002								
	april	mei	juni	juli	aug.	sept.	okt.	nov.	jan. t/m nov.
	<i>x 1 000</i>								
Aandelenopties	4 239	3 703	4 283	7 285	6 362	6 977	7 703	5 979	59 591
Indexopties	613	557	739	1 070	767	755	729	537	7 790
Warrants	1	1	1	1	1	3	0	2	13
Valutaopties	1	6	11	9	3	7	6	2	57
<b>Totaal</b>	<b>4 853</b>	<b>4 267</b>	<b>5 033</b>	<b>8 364</b>	<b>7 133</b>	<b>7 744</b>	<b>8 439</b>	<b>6 520</b>	<b>67 452</b>
	<i>mln euro</i>								
Aandelenopties	1 693	783	1 017	1 972	1 583	1 891	1 954	1 261	17 882
Indexopties	655	618	965	2 053	1 238	1 265	1 495	734	12 030
Warrants	1	0	0	0	0	1	0	0	7
Valutaopties	0	2	4	4	1	2	2	1	20
<b>Totaal</b>	<b>2 349</b>	<b>1 404</b>	<b>1 987</b>	<b>4 029</b>	<b>2 823</b>	<b>3 159</b>	<b>3 451</b>	<b>1 996</b>	<b>29 938</b>

Bron: Euronext Amsterdam.

**Tabel 5.11**  
**Omzet van futurecontracten op de Euronext Amsterdam Derivative Markets**

	2002								
	april	mei	juni	juli	aug.	sept.	okt.	nov.	jan. t/m nov.
	<i>x 1 000</i>								
Indexfutures	286	295	390	518	387	414	458	306	3 917
Stockfutures	3	3	4	4	3	5	3	1	37
Valutafutures	0	0	0	0	0	2	0	0	4
<b>Totaal</b>	<b>290</b>	<b>298</b>	<b>394</b>	<b>522</b>	<b>390</b>	<b>421</b>	<b>461</b>	<b>307</b>	<b>3 958</b>

Bron: Euronext Amsterdam.

**Tabel 5.12**  
**Uitgeoefende optierechten op de Euronext Amsterdam Derivative Markets**

	2002								
	april	mei	juni	juli	aug.	sept.	okt.	nov.	jan. t/m nov.
	<i>x 1 000</i>								
Aandelenopties	706	359	321	627	684	985	1 401	380	6 454
Indexopties	46	22	37	76	23	32	162	18	479
Obligatieopties	0	0	0	0	0	0	0	0	0
Warrants	0	0	2	0	0	3	1	2	13
Valutaopties	0	0	1	0	0	2	1	0	6
<b>Totaal</b>	<b>752</b>	<b>382</b>	<b>361</b>	<b>704</b>	<b>708</b>	<b>1 023</b>	<b>1 565</b>	<b>400</b>	<b>6 952</b>
	<i>mln euro</i>								
Aandelenopties	1 799	1 036	919	1 631	1 942	2 775	3 147	847	16 774
Indexopties	2 331	1 105	1 740	3 489	893	1 101	7 135	608	21 539
Obligatieopties	0	0	0	0	0	0	0	0	1
Warrants	0	0	0	0	0	0	0	0	0
Valutaopties	1	0	0	3	3	23	10	4	52
<b>Totaal</b>	<b>4 131</b>	<b>2 141</b>	<b>2 659</b>	<b>5 124</b>	<b>2 838</b>	<b>3 899</b>	<b>10 292</b>	<b>1 459</b>	<b>38 366</b>

Bron: Euronext Amsterdam.



**Tabel 5.13**  
**Nominale waarde en omzet obligaties op EURONEXT Amsterdam**

	2002							Trend <sup>1)</sup>
	mei	juni	juli	aug.	sept.	okt.	nov.	
	<i>mld euro</i>							%
<b>Nominale waarde (ultimo)</b>								
Overheid	168,3	167,1	169,9	170,0	165,3	167,9	170,4	-1
Financiële instellingen	148,8	150,2	154,6	154,4	155,8	157,3	157,3	24
Overige private sector	37,8	34,1	34,2	34,1	35,1	34,1	33,9	-3
Totaal	354,9	351,4	358,7	358,4	356,2	359,4	361,6	8
<b>Totaal omzet obligaties <sup>2)</sup></b>	15,0	10,1	9,2	11,8	9,0	14,0	17,9	387

<sup>1)</sup> De procentuele verandering van de laatste maand t.o.v. dezelfde maand van het voorgaande jaar.

<sup>2)</sup> Omzet van obligaties op EURONEXT Amsterdam via het nieuwe handelsstelsel.  
Dit handelssysteem is eind oktober 2001 in werking getreden.

**Tabel 5.14**  
**CBS-indexcijfers voor obligaties**

	Gemiddelden				Ultimo's				Trend <sup>1)</sup>
	2002				2002				
	aug.	sept.	okt.	nov.	aug.	sept.	okt.	nov.	
	<i>ultimo 1983=100</i>								%
<b>CBS-koersindex</b>									
Kort (3 tot 5 jaar)	117,2	118,4	118,5	118,9	117,5	119,1	118,8	118,9	2
Middellang (5 tot 8 jaar)	125,9	127,8	127,5	127,9	126,1	128,9	127,6	127,9	2
Lang (8 tot 10 jaar)	130,6	132,7	132,0	132,3	130,7	133,9	131,8	132,4	1
<b>CBS-herbeleggingsindex</b>									
<i>Staatsleningen</i>									
algemeen	395,5	400,9	401,2	403,2	396,7	403,6	401,7	404,0	6
vaste looptijd	393,1	398,4	398,7	400,7	394,2	401,1	399,2	401,5	6
looptijd 0 tot 3 jaar	340,3	342,4	343,8	345,2	341,0	343,7	344,5	345,5	5
looptijd 3 tot 5 jaar	373,8	378,9	380,4	382,6	375,0	381,6	381,5	382,9	6
looptijd 5 tot 8 jaar	413,2	421,3	421,7	424,4	414,7	425,6	422,6	425,0	7
looptijd 8 jaar en langer	434,5	443,4	440,7	442,7	436,2	447,2	439,7	444,7	7
<i>Financiële instellingen</i>									
gewone obligaties	377,3	382,0	383,3	385,4	378,7	384,2	383,7	386,3	6
achtergestelde obligaties	464,0	471,6	469,5	473,4	466,6	474,4	470,2	475,4	6
<i>Algemeen</i>	394,3	399,6	400,1	402,3	395,7	402,0	400,6	403,2	6
	<i>ultimo 1993=100</i>								
<b>Converteerbare obligaties</b>									
CBS-koersindex converteerbare obligaties	261,6	258,5	254,6	257,3	266,1	254,0	261,7	264,9	-10

<sup>1)</sup> De procentuele verandering van de laatste maand t.o.v. dezelfde maand van het voorgaande jaar (gebaseerd op ultimo-cijfers).

**Tabel 5.15**  
**Totaal rendement op obligaties 1)**

	2002								
	maart	april	mei	juni	juli	aug.	sept.	okt.	nov.
	%								
Staatsleningen									
algemeen	3,18	5,05	5,36	6,06	6,00	6,38	7,48	4,77	5,84
vaste looptijd	3,17	5,05	5,33	6,07	6,02	6,37	7,48	4,78	5,85
looptijd 0 tot 3 jaar	4,08	4,87	4,43	4,66	4,82	4,76	4,75	4,27	4,54
looptijd 3 tot 5 jaar	3,45	5,31	5,06	5,66	6,06	6,08	6,77	5,24	6,18
looptijd 5 tot 8 jaar	2,66	5,12	5,42	6,22	6,46	6,77	8,57	5,28	6,92
looptijd 8 jaar en langer	2,20	5,20	6,75	8,28	7,17	8,70	11,47	4,97	6,90
Financiële instellingen									
gewone obligaties	4,46	5,78	5,98	6,18	6,15	6,14	6,84	4,92	5,78
achtergestelde obligaties	4,72	6,69	6,88	7,08	6,33	6,58	7,89	4,81	6,28
Alle obligaties	3,74	5,45	5,65	6,24	6,08	6,43	7,66	5,20	5,99

1) Berekend als 12-maands mutatie van de herbeleggingsindex.

**Tabel 5.16**  
**Beurswaarde van obligaties in de CBS-herbeleggingsindex**

	2002								Trend 1)
	april	mei	juni	juli	aug.	sept.	okt.	nov.	
	<i>mld euro</i>								%
Staatsleningen									
algemeen	170	177	178	181	183	181	183	186	0
vaste looptijd	170	177	178	181	183	181	183	186	0
looptijd 0 tot 3 jaar	66	65	65	72	73	68	68	72	2
looptijd 3 tot 5 jaar	30	38	37	31	31	32	32	32	8
looptijd 5 tot 8 jaar	25	25	26	36	37	37	36	37	-10
looptijd 8 jaar en langer	49	49	51	42	43	44	46	47	-2
Financiële instellingen									
gewone obligaties	68	68	70	72	73	75	75	75	7
achtergestelde obligaties	12	12	12	12	12	12	12	12	8
Alle obligaties	270	278	281	285	289	290	292	296	2

1) De procentuele verandering van de laatste maand t.o.v. dezelfde maand van het voorgaande jaar.

# Vastgoed

Tabel 6.1  
Particuliere woningtransacties, 2002 <sup>1)</sup>

	Aantal				Gemiddelde koopsom per akte			
	eengezinswoningen		appartementen		eengezinswoningen		appartementen	
	sept.	okt.	sept.	okt.	sept.	okt.	sept.	okt.
	<i>1 000 euro</i>							
<b>Groningen</b>								
Oost-Groningen	132	143	7	16	138	145	109	176
Delfzijl e.o.	42	45	3	8	127	131	77	97
overig Groningen	238	248	149	122	167	161	103	101
totaal	412	436	159	146	154	152	103	109
<b>Friesland</b>								
Noord-Friesland	263	303	23	28	150	148	95	92
Zuidwest-Friesland	97	91	7	11	180	173	89	151
Zuidoost-Friesland	187	172	22	24	182	184	94	117
totaal	547	566	52	63	166	163	94	112
<b>Drenthe</b>								
Noord-Drenthe	159	196	17	22	203	178	124	113
Zuidoost-Drenthe	165	154	11	29	169	174	140	137
Zuidwest-Drenthe	110	114	12	11	200	225	146	114
totaal	434	464	40	62	190	188	135	124
<b>Overijssel</b>								
Noord-Overijssel	224	281	40	28	198	192	196	176
Zuidwest-Overijssel	94	96	22	27	200	215	122	132
Twente	468	507	84	83	186	183	125	118
totaal	786	884	146	138	197	191	144	133
<b>Gelderland</b>								
Veluwe	478	474	114	96	259	260	159	155
Achterhoek	251	296	21	22	212	210	153	151
Arnhem/Nijmegen	457	470	158	181	237	231	146	149
Zuidwest-Gelderland	175	196	17	16	239	248	71	170
totaal	1 361	1 436	310	315	240	239	147	152
<b>Utrecht</b>	869	848	365	359	271	259	168	161
<b>Noord-Holland</b>								
Kop van Noord-Holland	323	353	32	30	192	195	132	154
Alkmaar e.o.	189	234	50	66	241	218	158	170
IJmond	133	151	39	55	233	238	145	136
Agglomeratie Haarlem	147	145	123	137	313	298	174	168
Zaanstreek	122	124	34	31	193	177	129	141
Groot-Amsterdam	386	391	456	512	276	257	220	219
Het Gooi en Vechtstreek	204	198	70	64	350	374	163	170
totaal	1 504	1 596	804	895	257	248	193	194
<b>Zuid-Holland</b>								
Agglomeratie Leiden en Bollenstreek	260	279	133	117	287	278	179	172
Agglomeratie 's-Gravenhage	283	269	769	826	325	317	138	138
Delft en Westland	164	118	81	73	255	248	149	162
Oost-Zuid-Holland	260	249	60	60	233	226	152	148
Groot-Rijnmond	721	664	699	673	221	215	124	125
Zuidoost-Zuid-Holland	300	341	77	87	193	198	128	125
totaal	1 988	1 920	1 819	1 836	245	239	136	136
<b>Zeeland</b>								
Zeeuwsch-Vlaanderen	127	123	5	7	117	123	128	109
Overig Zeeland	266	261	41	27	165	177	105	132
totaal	393	384	46	34	150	160	107	127
<b>Noord-Brabant</b>								
West-Noord-Brabant	465	538	70	79	227	216	151	155
Midden-Noord-Brabant	387	400	43	43	223	232	166	185
Noordoost-Noord-Brabant	418	436	79	89	268	268	180	185
Zuidoost-Noord-Brabant	552	565	105	88	237	244	153	163
totaal	1 822	1 939	297	299	239	239	161	170
<b>Limburg</b>								
Noord-Limburg	192	224	26	39	195	193	116	138
Midden-Limburg	191	156	16	22	208	201	118	137
Zuid-Limburg	475	533	96	111	183	179	120	121
totaal	858	913	138	172	191	186	119	127
<b>Flevoland</b>	451	455	34	29	187	181	151	169
<b>Totaal</b>	11 425	11 841	4 210	4 348	224	220	150	152

Bron: Kadaster.

<sup>1)</sup> Bestaande eengezinswoningen en bestaande en nieuwe appartementen (maximaal 2 objecten per transactie).

**Tabel 6.2**  
**Vastgoedtransacties**

	2002									
	maart	april	mei	juni	juli	aug.	sept.	okt.	jan.-okt.	
<b>Aantal transacties</b>										
<b>Particuliere woningtransacties <sup>1)</sup></b>										
Eengezinswoningen	13 527	10 613	12 962	11 761	14 849	12 657	11 425	11 841	118 360	
Appartementen	4 794	3 931	4 607	4 207	4 966	4 493	4 210	4 348	42 887	
<b>Overige transacties</b>										
Eengezinswoningen w.v. naar verkrijger	632	566	603	581	702	518	573	599	5 906	
particulieren	261	262	268	278	324	249	264	264	2 752	
niet-particulieren	371	304	335	303	378	269	309	335	3 154	
Appartementen w.v. naar verkrijger	477	445	484	429	533	450	407	465	4 690	
particulieren	336	297	304	279	338	287	252	277	3 077	
niet-particulieren	141	148	180	150	195	163	155	188	1 613	
Overige woningen w.v. naar verkrijger	513	513	582	556	649	556	581	614	5 493	
particulieren	437	419	499	464	548	485	515	529	4 669	
niet-particulieren	76	94	83	92	101	71	66	85	824	
Bouwtterreinen w.v. naar verkrijger	3 164	3 364	3 518	3 324	3 511	2 214	2 650	3 376	30 004	
particulieren	2 744	2 993	3 141	2 922	3 152	1 949	2 327	3 019	26 543	
niet-particulieren	420	371	377	402	359	265	323	357	3 461	
Bedrijfsmatig object w.v. naar verkrijger	923	830	823	826	957	690	707	814	8 267	
particulieren	463	418	396	397	452	358	388	437	4 100	
niet-particulieren	460	412	427	429	505	332	319	377	4 167	
Agrarisch object w.v. naar verkrijger	976	915	942	771	801	610	623	689	7 840	
particulieren	658	653	669	491	524	386	402	433	5 271	
niet-particulieren	318	262	273	280	277	224	221	256	2 569	
Meerdere soorten objecten w.v. naar verkrijger	1 402	1 244	1 388	1 368	1 564	1 108	1 247	1 300	12 967	
particulieren	1 171	992	1 152	1 174	1 283	983	1 030	1 077	10 780	
niet-particulieren	231	252	236	194	281	125	217	223	2 187	
Transacties niet eerder genoemd	1 365	1 344	1 302	1 317	1 524	1 229	1 161	1 267	12 789	
<b>Totaal</b>	<b>27 773</b>	<b>23 765</b>	<b>27 211</b>	<b>25 140</b>	<b>30 056</b>	<b>24 525</b>	<b>23 584</b>	<b>25 313</b>	<b>249 203</b>	
<b>Totale koopsom</b>										
	<i>mln euro</i>									
<b>Particuliere woningtransacties <sup>1)</sup></b>										
Eengezinswoningen	2 918	2 288	2 825	2 563	3 251	2 825	2 564	2 607	25 812	
Appartementen	696	584	674	621	745	683	632	660	6 356	
<b>Overige transacties</b>										
Eengezinswoningen w.v. naar verkrijger	199	152	255	208	226	157	494	254	3 118	
particulieren	62	58	62	64	98	64	64	83	687	
niet-particulieren	138	94	193	144	127	93	430	171	2 432	
Appartementen w.v. naar verkrijger	104	86	245	98	209	89	89	102	1 218	
particulieren	60	51	55	49	61	50	49	49	549	
niet-particulieren	44	35	190	49	148	39	40	53	669	
Overige woningen w.v. naar verkrijger	129	123	136	136	156	138	152	159	1 405	
particulieren	95	85	110	93	111	107	100	100	970	
niet-particulieren	34	38	26	43	45	31	52	59	435	
Bouwtterreinen w.v. naar verkrijger	493	538	563	578	472	313	423	670	4 915	
particulieren	244	261	283	293	282	182	213	305	2 480	
niet-particulieren	250	277	280	285	189	132	210	366	2 435	
Bedrijfsmatig object w.v. naar verkrijger	1 123	756	479	754	725	428	551	544	9 221	
particulieren	132	124	129	122	142	110	105	116	1 246	
niet-particulieren	991	632	350	633	583	318	447	428	7 975	
Agrarisch object w.v. naar verkrijger	158	150	150	147	136	111	122	133	1 356	
particulieren	67	71	67	48	58	36	37	54	552	
niet-particulieren	90	79	82	100	78	75	84	79	805	
Meerdere soorten objecten w.v. naar verkrijger	1 185	1 475	673	605	774	106	924	607	8 832	
particulieren	529	264	308	302	327	54	287	351	2 913	
niet-particulieren	656	1 211	365	303	447	52	637	256	5 919	
Transacties niet eerder genoemd	147	310	90	178	122	500	115	80	1 756	
<b>Totaal</b>	<b>7 152</b>	<b>6 460</b>	<b>6 089</b>	<b>5 888</b>	<b>6 815</b>	<b>5 351</b>	<b>6 067</b>	<b>5 817</b>	<b>63 989</b>	

Bron: Kadaster.

<sup>1)</sup> Bestaande eengezinswoningen en bestaande en nieuwe appartementen (maximaal 2 objecten per transactie).

**Tabel 6.3**  
**Totale koopsom vastgoedtransacties, 2002**

	Oktober								totaal
	eengezins- woningen	apparte- menten	overige woningen	bedrijfs- matig	agrarisch	bouw- terrein	meerdere soorten	overig	
<i>mln euro</i>									
<b>Groningen</b>									
Oost-Groningen	21	3	5	4	1	2	6	1	42
Delfzijl e.o.	6	1	11	1	0	0	0	0	19
overig Groningen	40	12	11	8	2	6	11	2	93
totaal	66	16	27	13	2	9	17	3	153
<b>Friesland</b>									
Noord-Friesland	45	3	7	11	7	9	10	0	92
Zuidwest-Friesland	16	2	4	3	4	4	6	0	38
Zuidoost-Friesland	32	3	4	6	4	2	16	0	67
totaal	92	7	15	20	14	16	32	1	198
<b>Drenthe</b>									
Noord-Drenthe	35	2	5	5	2	5	11	2	67
Zuidoost-Drenthe	27	4	3	3	3	1	15	1	56
Zuidwest-Drenthe	26	1	7	8	1	2	7	0	51
totaal	87	8	14	15	6	8	33	3	174
<b>Overijssel</b>									
Noord-Overijssel	54	5	16	16	3	11	14	3	121
Zuidwest-Overijssel	21	4	3	3	1	3	6	0	40
Twente	93	10	10	34	3	31	12	5	200
totaal	168	18	30	53	8	45	32	8	361
<b>Gelderland</b>									
Veluwe	123	15	25	24	4	35	23	4	252
Achterhoek	62	3	10	5	2	6	11	2	102
Arnhem/Nijmegen	109	27	18	14	2	12	29	6	218
Zuidwest-Gelderland	49	3	6	8	4	30	14	2	116
totaal	343	48	60	50	13	83	78	13	688
<b>Utrecht</b>	203	55	52	67	10	156	31	10	583
<b>Noord-Holland</b>									
Kop van Noord-Holland	69	5	11	7	5	7	16	0	120
Alkmaar e.o.	51	11	4	10	4	10	3	1	94
IJmond	36	7	8	2	0	4	3	1	62
Agglomeratie Haarlem	43	23	8	2	0	1	13	4	94
Zaanstreek	22	4	3	16	0	3	1	0	50
Groot-Amsterdam	100	112	44	41	3	44	27	4	375
Het Gooi en Vechtstreek	74	11	12	7	0	1	7	0	113
totaal	395	174	89	86	11	70	71	12	907
<b>Zuid-Holland</b>									
Agglomeratie Leiden en Bollenstreek	78	20	8	18	5	4	15	3	151
Agglomeratie 's-Gravenhage	85	114	32	28	1	21	17	2	302
Delft en Westland	29	12	5	9	13	10	8	0	87
Oost-Zuid-Holland	56	9	21	5	5	10	11	1	118
Groot-Rijnmond	142	84	42	25	9	49	49	6	406
Zuidoost-Zuid-Holland	67	11	6	8	2	22	15	2	134
totaal	458	250	115	93	35	117	115	14	1 197
<b>Zeeland</b>									
Zeeuwsch-Vlaanderen	15	1	3	1	4	2	8	0	35
Overig Zeeland	46	4	13	8	3	5	5	4	88
totaal	61	4	16	9	7	6	14	4	123
<b>Noord-Brabant</b>									
West-Noord-Brabant	116	12	23	12	3	43	13	3	225
Midden-Noord-Brabant	93	8	7	16	1	28	11	1	165
Noordoost-Noord-Brabant	117	16	20	13	4	17	33	0	221
Zuidoost-Noord-Brabant	138	14	12	27	2	20	13	2	229
totaal	464	51	61	69	10	108	70	7	840
<b>Limburg</b>									
Noord-Limburg	43	5	4	5	1	2	13	2	76
Midden-Limburg	31	3	4	3	1	3	4	0	50
Zuid-Limburg	95	13	10	41	3	18	23	1	205
totaal	170	22	19	49	5	24	40	3	331
<b>Flevoland</b>	82	5	2	18	2	24	8	1	143
<b>Gespreide ligging</b>	16	2	15	3	10	4	67	1	120
<b>Totaal</b>	2 607	660	515	544	133	670	607	80	5 817

Bron: Kadaster.

# Verzekeraars en pensioenfondsen

**Tabel 7.1**  
**Nieuwe individuele levensverzekeringen**

	Aantal polissen				Verzekerd kapitaal			
	2002				2002			
	aug.	sept.	okt.	jan.-okt.	aug.	sept.	okt.	jan.-okt.
<b>Periodieke premiebetaling</b>	<i>x 1 000</i>				<i>mln euro</i>			
<b>Verzekeringen in geld</b>								
hypotheek	5,9	6,0	6,5	51,2	485,9	499,4	648,3	4 849,8
pensioen uitgesteld	1,2	1,2	1,2	12,2	228,8	269,8	257,1	2 835,7
lijfrente uitgesteld	1,1	1,0	1,1	13,4	54,9	47,7	66,2	632,3
direct ingaande rente	0,0	0,0	0,0	0,0	0,0	0,0	0,0	0,1
levenslang bij overlijden	25,4	26,1	29,0	277,5	94,9	93,2	110,2	1 134,7
spaarverzekering	1,8	2,1	2,5	18,5	46,3	50,4	63,1	503,3
risicoverzekering	10,3	9,9	11,3	110,8	663,4	599,9	711,9	6 693,9
overige verzekeringen	0,3	0,3	0,3	3,0	8,5	10,0	8,1	86,4
<b>totaal</b>	<b>46,0</b>	<b>46,6</b>	<b>52,0</b>	<b>486,5</b>	<b>1 582,8</b>	<b>1 570,4</b>	<b>1 864,8</b>	<b>16 736,0</b>
<b>Verzekeringen in beleggingseenheden</b>								
hypotheek	9,8	9,6	10,6	104,7	1 060,3	1 017,8	1 166,6	10 781,0
pensioen uitgesteld	4,3	2,7	3,0	35,9	402,6	200,2	232,5	2 833,6
lijfrente uitgesteld	7,8	5,3	4,6	106,3	213,8	172,6	171,7	3 420,7
direct ingaande rente	0,0	0,0	0,0	0,0	0,0	0,0	0,0	0,0
levenslang bij overlijden	0,0	0,0	0,0	0,0	0,0	0,0	0,0	0,0
spaarverzekering	13,2	13,2	11,8	143,9	351,6	268,7	289,3	2 819,1
risicoverzekering	0,3	0,4	0,3	3,0	20,4	21,5	18,8	216,8
overige verzekeringen	1,7	2,1	1,7	19,5	20,9	22,5	20,7	212,2
<b>totaal</b>	<b>37,2</b>	<b>33,4</b>	<b>32,2</b>	<b>413,7</b>	<b>2 069,7</b>	<b>1 703,3</b>	<b>1 899,7</b>	<b>20 283,4</b>
<b>Premiebetaling ineens</b>								
<b>Verzekeringen in geld</b>								
hypotheek	0,1	0,0	0,1	0,3	20,5	1,4	29,7	86,0
pensioen uitgesteld	0,2	0,2	0,2	2,3	26,9	27,6	77,2	257,2
lijfrente uitgesteld	2,5	2,2	2,6	37,7	110,8	98,8	142,7	1 285,4
direct ingaande rente	5,0	3,5	3,4	48,3	455,6	312,1	302,7	4 047,5
levenslang bij overlijden	0,5	0,3	0,6	5,0	1,5	1,1	1,7	16,6
spaarverzekering	0,2	0,2	0,3	4,5	12,2	11,8	10,0	123,7
risicoverzekering	1,1	0,9	0,9	12,2	75,9	50,8	64,1	726,8
overige verzekeringen	0,0	0,0	0,0	0,7	4,8	1,2	3,0	19,7
<b>totaal</b>	<b>9,8</b>	<b>7,4</b>	<b>8,1</b>	<b>110,9</b>	<b>708,2</b>	<b>504,8</b>	<b>631,2</b>	<b>6 563,0</b>
<b>Verzekeringen in beleggingseenheden</b>								
hypotheek	0,1	0,1	0,0	0,5	5,2	5,5	6,8	65,4
pensioen uitgesteld	0,4	0,3	0,1	1,6	14,3	3,4	4,8	70,9
lijfrente uitgesteld	2,2	1,5	2,1	32,4	45,6	26,0	39,0	557,1
direct ingaande rente	0,2	0,1	0,1	2,1	73,0	16,3	4,1	430,2
levenslang bij overlijden	0,0	0,0	0,0	0,0	0,0	0,0	0,0	0,0
spaarverzekering	0,3	0,2	0,2	3,3	10,2	10,0	8,1	88,7
risicoverzekering	0,0	0,0	0,0	0,0	0,0	0,0	0,0	0,4
overige verzekeringen	0,0	0,0	0,0	0,3	0,0	0,1	0,0	2,1
<b>totaal</b>	<b>3,3</b>	<b>2,2</b>	<b>2,6</b>	<b>40,2</b>	<b>148,3</b>	<b>61,4</b>	<b>62,8</b>	<b>1 214,8</b>
<b>Totale individuele productie</b>	<b>96,3</b>	<b>89,6</b>	<b>94,9</b>	<b>1 051,5</b>	<b>4 509,0</b>	<b>3 840,0</b>	<b>4 458,6</b>	<b>44 797,4</b>

**Tabel 7.2**  
**Nieuwe individuele levensverzekeringen, premie-inkomsten**

	Premie periodiek				Premie ineens			
	2002				2002			
	aug.	sept.	okt.	jan.–okt.	aug.	sept.	okt.	jan.–okt.
<b>Periodieke premiebetaling</b>	<i>mln euro</i>							
Verzekeringen in geld								
hypotheek	8,0	7,9	9,3	70,4	4,9	4,6	5,5	47,7
pensioen uitgesteld	6,5	6,2	6,0	61,7	4,6	4,5	3,4	46,1
lijfrente uitgesteld	1,6	1,4	2,0	19,8	0,8	1,0	1,1	10,7
direct ingaande rente	0,0	0,0	0,0	0,0	0,0	0,0	0,0	0,1
levenslang bij overlijden	2,0	1,9	2,2	26,5	0,0	0,0	0,0	0,3
spaarverzekering	1,9	2,1	2,6	20,6	0,7	0,5	0,5	7,7
risicoverzekering	3,1	3,0	3,6	31,4	0,0	0,0	0,0	0,3
overige verzekeringen	0,2	0,3	0,3	2,3	0,0	0,0	0,0	0,0
<b>totaal</b>	<b>23,4</b>	<b>22,9</b>	<b>26,0</b>	<b>232,7</b>	<b>11,0</b>	<b>10,6</b>	<b>10,5</b>	<b>112,9</b>
Verzekeringen in beleggingseenheden								
hypotheek	21,5	20,8	24,0	218,6	13,7	11,5	13,6	133,6
pensioen uitgesteld	12,9	6,3	7,8	88,4	5,1	3,0	5,5	49,1
lijfrente uitgesteld	10,3	7,8	7,0	138,2	7,2	3,6	3,7	57,7
direct ingaande rente	0,0	0,0	0,0	0,0	0,0	0,0	0,0	0,0
levenslang bij overlijden	0,0	0,0	0,0	0,0	0,0	0,0	0,0	0,0
spaarverzekering	17,7	17,9	14,9	165,1	17,7	8,3	8,6	125,4
risicoverzekering	0,3	0,3	0,3	3,1	0,1	0,1	0,1	0,8
overige verzekeringen	1,4	1,5	1,1	15,7	1,6	1,1	1,3	18,3
<b>totaal</b>	<b>64,4</b>	<b>54,8</b>	<b>55,2</b>	<b>630,0</b>	<b>45,3</b>	<b>27,5</b>	<b>32,8</b>	<b>385,0</b>
<b>Premiebetaling ineens</b>								
Verzekeringen in geld								
hypotheek					5,7	0,2	8,3	22,6
pensioen uitgesteld					23,4	20,4	34,0	161,9
lijfrente uitgesteld					60,6	56,5	86,2	795,1
direct ingaande rente					250,4	177,7	180,2	2 238,4
levenslang bij overlijden					2,2	1,6	3,2	21,4
spaarverzekering					6,1	6,1	6,2	65,0
risicoverzekering					3,8	3,3	3,2	29,5
overige verzekeringen					2,3	1,4	3,1	15,6
<b>totaal</b>					<b>354,6</b>	<b>267,2</b>	<b>324,4</b>	<b>3 349,5</b>
Verzekeringen in beleggingseenheden								
hypotheek					2,2	1,8	1,8	23,1
pensioen uitgesteld					6,2	3,2	3,4	43,1
lijfrente uitgesteld					35,2	22,3	24,9	406,9
direct ingaande rente					11,5	5,8	9,2	123,3
levenslang bij overlijden					0,0	0,0	0,0	0,0
spaarverzekering					8,0	6,2	7,3	89,0
risicoverzekering					0,0	0,0	0,0	0,0
overige verzekeringen					0,3	0,7	0,5	4,4
<b>totaal</b>					<b>63,3</b>	<b>40,0</b>	<b>47,1</b>	<b>689,7</b>
<b>Totale individuele productie</b>	<b>87,8</b>	<b>77,7</b>	<b>81,2</b>	<b>862,6</b>	<b>474,2</b>	<b>345,4</b>	<b>414,9</b>	<b>4 537,2</b>

**Tabel 7.3**  
Nieuw spaarkasinschrijvingen

	Spaarkasovereenkomst				Verzekeringsovereenkomst			
	2002				2002			
	aug.	sept.	okt.	jan.-okt.	aug.	sept.	okt.	jan.-okt.
	<i>x 1 000</i>							
<b>Aantal contracten</b>								
Hypotheek	0,0	0,0	0,0	0,1	0,0	0,0	0,0	0,1
Pensioen uitgesteld	0,0	0,0	0,0	0,0	0,0	0,0	0,0	0,0
Lijfrente uitgesteld	0,9	0,5	0,2	9,7	0,9	0,5	0,2	9,7
Ongeclausuleerd	2,0	1,4	2,6	25,7	2,0	1,4	2,6	25,7
Totaal	2,9	2,0	2,9	35,5	2,9	2,0	2,9	35,5
	<i>mln euro</i>							
<b>Ingeschreven bedrag</b>								
Hypotheek	0,2	0,0	0,2	1,4				
Pensioen uitgesteld	0,0	0,0	0,1	0,2				
Lijfrente uitgesteld	41,5	25,2	9,6	444,2				
Ongeclausuleerd	25,2	17,6	26,0	329,5				
Totaal	66,8	42,7	35,8	775,2				
<b>Storting/premie periodiek</b>								
Hypotheek	0,0	0,0	0,0	0,1	0,0	0,0	0,0	0,0
Pensioen uitgesteld	0,0	0,0	0,0	0,0	0,0	0,0	0,0	0,0
Lijfrente uitgesteld	0,7	0,4	0,2	7,6	0,1	0,1	0,0	1,4
Ongeclausuleerd	1,1	0,8	1,3	15,1	0,1	0,1	0,2	1,6
Totaal	1,9	1,3	1,5	22,8	0,3	0,2	0,2	3,0
<b>Storting/premie ineens</b>								
Hypotheek	0,0	0,0	0,0	0,0	0,0	0,0	0,0	0,0
Pensioen uitgesteld	0,0	0,0	0,0	0,0	0,0	0,0	0,0	0,0
Lijfrente uitgesteld	0,2	0,1	0,1	1,9	0,0	0,0	0,0	0,3
Ongeclausuleerd	0,2	0,4	0,5	4,6	0,0	0,0	0,0	0,5
Totaal	0,3	0,5	0,6	6,6	0,0	0,1	0,1	0,8

**Tabel 7.4**  
Rendementsmaatstaven levensverzekeraars

	2001	2002											
	dec.	jan.	febr.	maart	april	mei	juni	juli	aug.	sept.	okt.	nov.	dec.
	%												
Rendement u	4,61	4,57	4,62	4,77	4,91	5,02	5,10	5,08	4,97	4,81	4,62	4,46	4,36
Rendement t	4,87	4,71	4,73	4,90	5,11	5,23	5,35	5,33	5,21	4,95	4,69	4,52	4,54
Rendement s	5,65	5,60	5,52	5,53	5,60	5,67	5,74	5,76	5,73	5,64	5,49	5,34	5,30

Bron: Centrum voor Verzekeringsstatistiek CVS.



## In de voorgaande 12 maanden

### Banken

Banken van grote betekenis in economie okt. '00

### Sparen en lenen

Bijna een kwart minder woninghypotheken in 2000  
In 2001 flink gespaard  
Voor 5,5 miljard euro in het rood

aug. '01  
maart '02  
juli '02

### Geldmarkt

Ruime stijging koopkracht werknemers in 2000 mei '02

### Amsterdamse Effectenbeurs

2001 slechtste beursjaar sinds oliecrisis  
Aandelen bouw uitschieter op Damrak in eerste kwartaal 2002  
Aandelen hard onderuit in tweede kwartaal  
Recordverlies op Damrak  
Lagere winst in 2001 voor de financiële beurs nv's

febr. '02  
mei '02  
aug. '02  
okt. '02  
okt. '02

### Verzekeraars

Winst in verzekeringsbranche in 2000 gestegen met 15%  
Lange-termijnontwikkeling en seizoenspatroon in nieuwe levensverzekeringen  
Markt voor levensverzekeringen niet gegroeid  
Verzekeringsmaatschappijen en pensioenfondsen in 2001

dec. '01  
jan. '02  
maart '02  
sept. '02

### Pensioenfondsen

Goed resultaat pensioenfondsen in 1999  
Negatief resultaat voor pensioenfondsen in 2000  
VUT-fondsen staan onder druk door vergrijzing  
Verzekeringsmaatschappijen en pensioenfondsen in 2001

febr. '01  
maart '02  
mei '02  
sept. '02

### Institutionele beleggers

Institutionele beleggers willen meer in vastgoed beleggen  
Grote koersverliezen voor institutionele beleggers  
Institutionele beleggingen nog niet op oude niveau

nov. '01  
jan. '02  
april '02

Waardedaling beleggingsportefeuille beleggingsinstellingen  
Institutionele beleggingen meer dan 5 procent gestegen  
Dalende aandelenkoersen zetten institutionele beleggers onder druk  
Institutionele beleggingen eerste halfjaar 2002 door koersverliezen nauwelijks gestegen  
Institutionele beleggers gematigd positief over vastgoed

juli '02  
juli '02  
aug. '02  
okt. '02  
nov. '02

### Woningbezit

ABP blijft koploper in Vastgoedmarkt-ranglijst  
Woningmarkt ontspant  
Woningwaarde stijgt fors

dec. '01  
juni '02  
juni '02

### Overheidsfinanciën

Provincies geven 8 miljard gulden uit in 1999  
Uitgaven voor wegen en vaarwegen hoger dan ooit  
Opbrengst gemeentelijke heffingen hoger dan begroot  
Schulden van het Rijk dalen in derde kwartaal  
Overheidsuitgaven kunst, cultuurbeheer en -verspreiding, sport en recreatie meer dan 10 miljard  
Opbrengst gemeentelijke heffingen groeit minder hard  
Financiële positie van gemeenten sterker in 2000  
Geringe stijging waterschapsheffingen in 2002  
Gevestigde staatsschuld stabiel in 2001  
Product- en bedrijfsschappen hielden over in 2000  
Groeivertraging maakt euronormen knellend  
Lagere overheden zorgen voor daling EMU-schuld in 2000 met ruim twee miljard euro  
Waterschappen investeren 0,7 miljard euro in 2000  
Overschot overheid nagenoeg verdampt in 2001  
EMU-saldo decentrale overheden in 2001 nog positief  
Gemeentelijke samenwerking kost vijf miljard euro in 2000  
Financiële mogelijkheden beperkt door plannen afschaffen OZB  
Naar kwartaalrekeningen van de overheid  
Rijk komt in 2001 weer tekort  
Verkeer, vervoer en welzijn belangrijkste taken van provincies in 2000  
Nieuwe kwartaalreeks belastingcijfers  
Overheidsuitgaven voor land- en vaarwegen in 2000 licht gestegen

nov. '01  
nov. '01  
nov. '01  
dec. '01  
dec. '01  
febr. '02  
febr. '02  
maart '02  
april '02  
april '02  
april '02  
april '02  
mei '02  
aug. '02  
aug. '02  
sept. '02  
sept. '02  
sept. '02  
okt. '02  
nov. '02  
nov. '02  
nov. '02

### Diverse onderwerpen

Heeft de euro in 2001 invloed op de inflatie  
De opbouw van de inflatie in januari 2002  
Inflatie voelt hoger  
Waarom voelt de inflatie zo hoog?  
Prijskaartjes sinds de komst van de euro

febr. '02  
maart '02  
juni '02  
juli '02  
okt. '02

## Trefwoordenregister

Aandelen, indexcijfers	28	Koersindex aandelen	28
Aandelen, rendementen	28	Koersindex obligaties	32
AEX-index	30	Koerswaarde aandelen	27
Bankbrieven	24	Koopsom vastgoed	32
Banken, balans	16	Krediet, consumptief	18, 19
Beleggingsfondsen, indexcijfers	29	Levensverzekeringen, nieuwe	37, 38
Beroep op de kapitaalmarkt	26	Liquiditeitenmassa	17
Besparingen	18	M3	17
Beursindexcijfers	28, 29, 30, 33	Mfi	16
Beursindexcijfers obligaties	33	Midkap-index	30
Beurswaarde aandelen	27	Monetair financiële instellingen, balans	16
Buitenlandse markten	22, 25, 30	Obligatie-emissies	25, 26
Cardmaatschappijen	18, 19	Obligaties, indexcijfers	33
CBS/MoneyView index	29	Obligaties, rendementen	24, 33
CBS/NIB-index	30	Onderhandse leningen, rente	24
CBS/SBV-index	30	Optiebeurs, omzet	31
CBS/Stroeve-index	32	Pandbrieven	24, 25
CBS/MIT(S)-index	30	Persoonlijke leningen	18
Consumentenprijsindex	14	Polissen levensverzekeringen	37
Consumptief krediet	18, 19	Postorderbedrijven	18, 19
Daggeldrente	22	Prijsindex consumptie	14
Deposito's	16, 18	Producentenprijzen	14
Deposito's, rente op Euro-gulden	22	Prolongatierente	22
Dollarkoers	23	Promessedisconto	22
Effectenbeurs, omzet	27	Rendement aandelen	28
Effectief rendement	24	Rendement obligaties	33
Emissies	25, 26	Repo	17
Euro-rendement	25	S-rendement	39
Euribor	22	Spaargelden	18
FTSE Eurotop-100 index	30	Spaarkassen, nieuwe inschrijvingen	39
Financieringsmaatschappijen	18, 19	Spaarrekeningen	18
Geldhoeveelheid	17	Staatsleningen	24, 33
Geldmarktrente	22	Studieleningen, rente op	22
Goudprijs	23	T-rendement	39
Heffingsrente belastingdienst	22	U-rendement	39
Herbeleggingsindex aandelen	28	Vastgoedfondsen	29
Herbeleggingsindex obligaties	32	Vastgoedtransacties	35, 36
Herbouwkosten van woningen	14	Voorschotrente	22
Hypotheekrente	24	Vreemde valuta	23
Hypotheken	20, 21	Wettelijke rente	22
Invorderingsrente belastingdienst	22	Wisselkoersen	23
Kapitaalmarktberoep	25	Woninginboedels	14
Kapitaalmarktrente	23	Woningtransacties	34

## Andere CBS-publicaties

### Statistisch Jaarboek

Dit boek bevat cijfers over alle aspecten van de Nederlandse samenleving: bevolking, inkomen, economie, prijzen, financiële markten, milieu en vele andere onderwerpen. Het verschijnt jaarlijks in januari.

*Jaarlijks, 569 blz., € 25,-, incl. StatLine cd-rom.  
ISSN 0924-2686. Kengetal A-26.*

### Statistisch bulletin

Het Statistisch bulletin verschijnt wekelijks met de meest recente uitkomsten van alle statistische onderzoeken van het CBS. Het abonnement omvat tevens het maandelijkse Conjunctuurbericht. Hierin wordt de actuele stand van zaken in de Nederlandse economie met behulp van korte en krachtige analyses en grafische presentaties getoond.

*Wekelijks, ca. 10 blz., € 70,50 per jaar.  
ISSN 0166-9680.*

### INDEX

Het CBS-magazine met een geheel eigen vormgeving. INDEX geeft vanuit de statistische optiek een brede kijk op de vele economische en sociale aspecten van de samenleving. Veel thema's met daarnaast een aantal gevarieerde onderwerpen.

*Jaarlijks 10 nummers, ca. 32 blz., € 90,- per jaar.  
ISSN 1380-7447. Kengetal A-152.*

### De Nederlandse Economie

Met deze publicatie beoogt het CBS op prettig leesbare wijze een breed en samenhangend overzicht te geven van de economie in Nederland. Behalve financieel-economische ontwikkelingen komen ook de arbeidsmarkt, bevolking, welzijn, milieu en regionale onderwerpen aan de orde. Door Nederland te spiegelen aan het buitenland, wordt bovendien de internationale positie van ons land belicht.

*Jaarlijks, 236 blz., € 13,90.  
ISSN 1386-1042. Kengetal P-19.*

### Kennis en economie 2001

Kennis wordt tegenwoordig als de vierde productiefactor gezien naast de traditionele factoren: land, arbeid en kapitaal. In de publicatie Kennis en economie 2001 staan de uitkomsten van de R&D-enquête over 1999 centraal. Naast de vergelijking met Nederlandse gegevens van voorgaande jaren, worden de uitkomsten ook in een internationaal perspectief geplaatst: de cijfers van andere landen binnen de EU en de OESO worden hier ook gepresenteerd.

*Jaarlijks, 200 blz., € 28,50.  
ISBN 903572955 2. Kengetal K-300*

### Nationale Rekeningen

Deze publicatie geeft een compleet overzicht van de stand en de ontwikkeling van onze economie. Bevat gedetailleerde gegevens over de bedrijfstakken, over groepen producten en over ondernemingen, huishoudens en de overheid.

*Jaarlijks, 248 blz., € 41,50.  
ISSN 0168-3489. Kengetal P-2*

### De Nederlandse conjunctuur

Met de in 2000 opgestarte publicatie De Nederlandse conjunctuur wordt op basis van de vele CBS-conjunctuurgegevens een gedetailleerd, samenhangend overzicht gegeven van de recente ont-

wikkelingen in de Nederlandse economie. De samenhang wordt onder andere bereikt door het gebruik van de uitkomsten van de Kwartaalrekeningen, die een systematische beschrijving van de economie geven.

*Kwartaal, € 34,- per jaar.  
ISSN 1566-3191. Kengetal: P-104*

### Assurantie Jaarboek

Het Assurantie Jaarboek geeft alle statistische informatie die voor de verzekeringsbranche onontbeerlijk is. Verzekeraars, distributie, en de zakelijke-/particuliere markten: demografie, ziekteverzuim, brandschade, sterftekansen, betaalde premies, etc. Het verschijnt jaarlijks in november.

*Jaarlijks, 210 blz., € 51,05  
Uitg. Kluwer Bedrijfsinformatie, tel. (0570) 67 33 30*

### Sparen en lenen in Nederland

In deze publicatie zijn alle beschikbare gegevens samengebracht over spaargelden, consumptief krediet, hypotheeklen, pensioenen en levensverzekeringen. Ook aandacht voor de wijze waarop particulieren gebruik maken van bankdiensten.

*Jaarlijks, 137 blz., € 20,42  
ISSN 1385-6316, Kengetal O-30*

### Beleggings Jaarboek

In het Beleggings Jaarboek is een groot aantal statistische gegevens samengebracht over de aandelen- en de obligatiemarkt. Hieraan zijn nog enkele gegevens toegevoegd over beleggingsfondsen en de geldmarkt. Gebruikers van deze publicatie kunnen desgewenst een diskette aanvragen, waarop een groot aantal cijferreeksen in Excel-bestanden is opgenomen.

*Jaarlijks, 182 blz., € 30,63  
Uitg. Kluwer Bedrijfsinformatie, tel. (0570) 67 33 30*

### Teletekst

Conjunctuurinformatie en de meest recente CBS-persberichten staan op pagina 506 en 507 van NOS-Teletekst.

### Internet

De CBS-website is te bereiken via <http://www.cbs.nl>. De site bevat statistische kerncijfers over de Nederlandse samenleving. Actuele statistische uitkomsten staan in persberichten die kunnen worden gedownload.

### StatLine

StatLine is de gratis elektronische centrale databank van het CBS. In StatLine vindt u statistische informatie in de vorm van tabellen, teksten en grafieken.

Alle resultaten kunt u bekijken, printen of exporteren. StatLine bevat tevens tijdreeksen over vele maatschappelijke en economische onderwerpen, over de regio en de conjunctuur. U kunt StatLine vinden op onze website: <http://www.cbs.nl/> of direct via: <http://statline.cbs.nl/>

### StatLine op cd-rom

StatLine is tegen geringe kosten ook op cd-rom te bestellen. U kunt StatLine dan op een intranetomgeving plaatsen of gebruiken op een computer zonder internetverbinding.

*10 keer per jaar, € 85,50 per jaar, € 10,50 per exemplaar.  
Kengetal: A159cd.*

De publicaties van het CBS kunnen besteld worden bij de bestelservice van het CBS te Heerlen, tel. (045) 570 70 70, fax (045) 570 62 68 of e-mail [verkoop@cbs.nl](mailto:verkoop@cbs.nl) of via de boekhandel.

Alle publicaties zijn ter inzage of kunnen in bruikleen worden verkregen bij de bibliotheek van ons Bureau in beide vestigingen. Tevens is in beide vestigingen een boekwinkel waar alle publicaties tegen contante betaling kunnen worden gekocht.