

Institutionele beleggers

De gepubliceerde cijfers en artikelen van de institutionele beleggers bevatten fouten. Dientengevolge zijn publicaties over dit onderwerp in deze maandstatistiek niet correct. De [cijfers voor 2000-2002](#) zijn inmiddels bijgesteld.

Consumentenprijsindex

In de [persmededeling van 5 augustus 2003](#) heeft het CBS gemeld dat de uitkomsten over de periode juni 2002 tot en met juni 2003 niet correct zijn. Dientengevolge zijn de CPI-cijfers in deze publicatie niet correct.

Het [persbericht van 9 september 2003](#) bevat de gecorrigeerde cijfers voor de reeks voor alle huishoudens en voor de geharmoniseerde consumentenprijsindex.

Financiële Maandstatistiek

Jaargang 8 – augustus 2002



Verklaring der tekens

.	= gegevens ontbreken
*	= voorlopig cijfer
x	= geheim
–	= nihil
–	= (indien voorkomend tussen twee getallen) tot en met
0 (0,0)	= het getal is minder dan de helft van de gekozen eenheid
niets (blank)	= een cijfer kan op logische gronden niet voorkomen
2001–2002	= 2001 tot en met 2002
2001/2002	= het gemiddelde over de jaren 2001 tot en met 2002
2001/'02	= oogstjaar, boekjaar, schooljaar enz., beginnend in 2001 en eindigend in 2002
1991/'92–2001/'02	= boekjaar enz. 1991/'92 tot en met 2001/'02

In geval van afronding kan het voorkomen, dat de totalen niet geheel overeenstemmen met de som der opgetelde getallen.

Verbeterde cijfers in staten en tabellen zijn niet als zodanig gekenmerkt.

Colofon

Uitgever

Centraal Bureau voor de Statistiek
Prinses Beatrixlaan 428
2273 XZ Voorburg

Druk

Centraal Bureau voor de Statistiek
Facilitair bedrijf

Omslagontwerp

WAT ontwerpers Utrecht

Inlichtingen

Tel.: (045) 570 70 70
Fax: (045) 570 62 68
E-mail: infoservice@cbs.nl

Bestellingen

E-mail: verkoop@cbs.nl

Internet

www.cbs.nl

© Centraal Bureau voor de Statistiek,
Voorburg/Heerlen, 2002.
Bronvermelding is verplicht.
Vereenvoudiging voor eigen gebruik of
intern gebruik is toegestaan.

Prijzen zijn excl. administratie- en
verzendkosten
Abonnementsprijs: € 92,50
Prijs per los nummer: € 12,50
Kengetal: O-1
ISSN 1381-6780



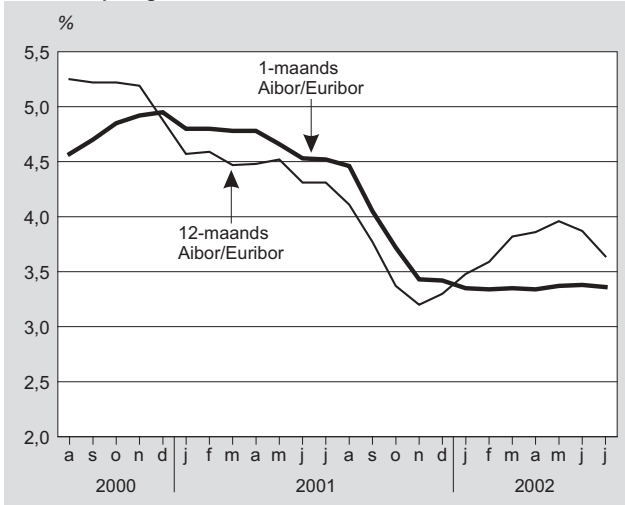
Centraal Bureau voor de Statistiek

Inhoud

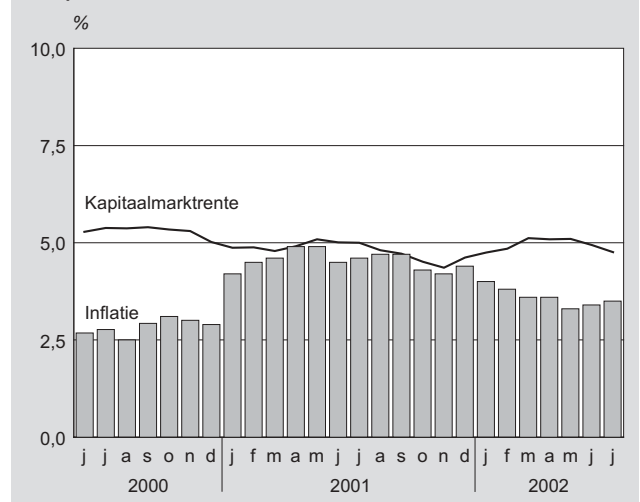
Grafieken	4
In dit nummer	5
Nieuw verschenen	5
Persberichten	6
Artikelen	
Aandelenkoersen hard onderuit in tweede kwartaal	8
Dalende aandelenkoersen zetten institutionele beleggers onder druk	11
Overschot overheid nagenoeg verdampt	18
EMU-saldo decentrale overheden in 2001 nog net positief	20
Tabellen	
Financiële kerncijfers	24
Banken	26
Sparen en lenen	28
Geldmarkt	32
Kapitaalmarkt	34
Effectenbeurs	37
Vastgoed	44
Verzekeraars en pensioenfondsen	47
In de voorgaande 12 maanden	50
Trefwoordenregister	51
Andere CBS-publicaties	52

Grafieken

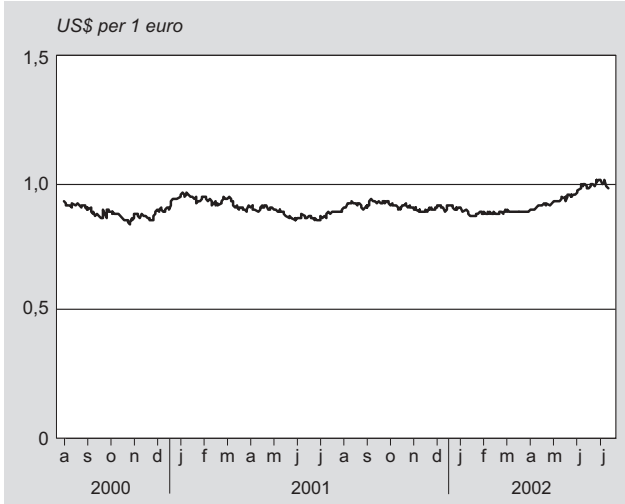
1. Rente op de geldmarkt



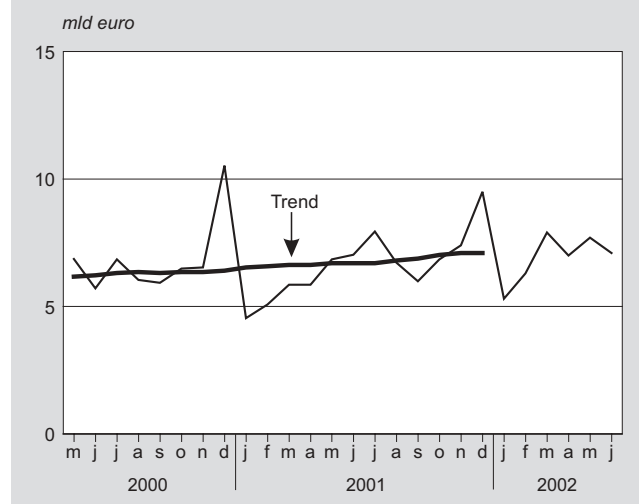
2. Kapitaalmarktrente en inflatie



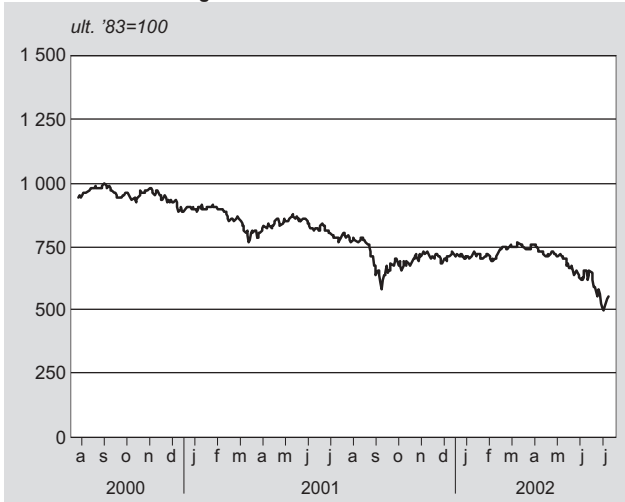
3. Wisselkoers Amerikaanse dollar



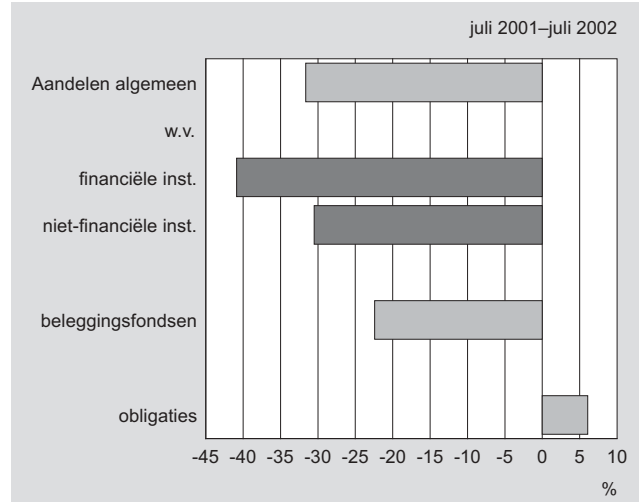
4. Nieuw ingeschreven hypotheeklen op woningen



5. CBS-koersindex algemeen



6. Totaal rendement



In dit nummer

Aandelen hard onderuit in tweede kwartaal blz. 8

De koersen van Nederlandse aandelen zijn hard onderuit gegaan in het tweede kwartaal van 2002. De CBS-koersindex daalde met 15,6 procent. Sinds de start van de index in 1953 zijn er slechts zeven kwartalen geweest waarin de koersen nog harder zijn gedaald. Beleggers in obligaties en in vastgoedfondsen behaalden in het tweede kwartaal wel een positief rendement.

Dalende aandelenkoersen zetten institutionele beleggers onder druk blz. 11

De koersval op de aandelenmarkt heeft ervoor gezorgd dat de omvang van de institutionele beleggingen in 2001 is gedaald. Door forse aankopen van aandelen is het belang hiervan in de totale beleggingen toch vrijwel gelijk gebleven. Aandelen en obligaties hebben steeds meer betrekking op het buitenland.

Overschot overheid nagenoeg verdampt in 2001 blz. 18

Na het record overschot van 8,7 miljard euro in 2000 is in 2001 het overschot van de overheid gedaald tot 0,6 miljard euro. Als

percentage van het Bruto Binnenlands Product (BBP) loopt het overschot van 2,2 procent BBP terug naar 0,1 procent BBP. De teruggang is een gevolg van lastenverlichting, uitgavenverhoging en het wegvallen van eenmalige baten. De overheid bestaat uit de centrale overheid, de lokale overheid en sociale fondsen.

EMU-saldo decentrale overheden in 2001 nog net positief blz. 20

In verband met de wet Fido dient het CBS sinds 2001 op kwartaalbasis EMU-saldi van decentrale overheden te leveren aan het ministerie van Financiën. Het totale EMU-saldo van de decentrale overheden over 2001 bedroeg volgens deze nieuwe cijfers 40 miljoen euro. De gemeenten lieten voor het eerst sinds lange tijd weer een tekort zien. Ook de waterschappen hadden een negatief EMU-saldo, hoewel dat vergeleken met 2000 flink is afgenomen. Dat het saldo desondanks positief was, is te danken aan het positieve saldo van de drie andere overheidslagen: de provincies, de gemeenschappelijke regelingen en de politieregio's.

Nieuw verschenen

Jaarboek Wonen 2002

- Hoeveel woningen telt Nederland?
- Wat zijn de kenmerken van onze woningen?
- Hoe staat het met het onderhoud daarvan?
- Hoe sterk stijgen de huizenprijzen?
- Welke maatregelen nemen bewoners tegen inbraak of afwezigheid?
- Wat zijn de woonuitgaven van huurders en kopers?
- Heeft de aard van de woonbuurt invloed op de kans om in het leven vooruit te komen?

Dit zijn enkele van de vragen waarop het *Jaarboek Wonen 2002* een antwoord geeft. De meest relevante cijfers zijn geïnterpreteerd en voorzien van een toelichting. Beleidsambtenaren, onderzoekers, functionarissen in de bouw, bij het bank- of verzekeringswezen, de makelaardij, en andere betrokkenen bij het wonen of de volkshuisvesting, zullen veel van hun vragen beantwoord zien. Maar vanwege de vele invalshoeken van waaruit wonen wordt belicht, is de publicatie interessant voor iedereen die meer over wonen in Nederland wil weten.

De cijfers zijn voornamelijk gebaseerd op onderzoeken van het Centraal Bureau voor de Statistiek (CBS). Daarnaast zijn gegevens ontleend aan onder meer het Kadaster, het ministerie van Volkshuisvesting, Ruimtelijke Ordening en Milieubeheer en de Nederlandse Vereniging van Makelaars in Onroerende Goederen (NVM). De bijdragen zijn afkomstig van verschillende auteurs, allen gespecialiseerd in het door hun behandelde onderwerp. Naast actuele cijfers worden ook trends weergegeven. Het geheel is inzichtelijk gemaakt door begeleidende tekst.

Het *Jaarboek Wonen 2002* is een gemeenschappelijke uitgave van het CBS en Kluwer.

Het Jaarboek Wonen 2002

ISBN 90 312 2157 0

Prijs € 35,-

U kunt deze publicatie bestellen bij:

Kluwer Klantenservice, tel. (0570) 67 33 60, fax (0570) 69 15 55.



Persberichten

Meer woninghypotheken

In het tweede kwartaal van 2002 zijn er 127 duizend nieuwe woninghypotheken bij het Kadaster ingeschreven. Dit is 5 procent meer dan in het tweede kwartaal van 2001. Uit cijfers van het CBS blijkt dat met name het aantal oversluitingen is toegenomen. De gemiddelde verkoopprijs van een woning is sinds het tweede kwartaal van 2001 met ruim 6 procent gestegen tot 199 duizend euro. Mede daardoor is het gemiddelde bedrag van de nieuwe woninghypotheken met 6 procent gestegen tot 158 duizend euro.

Vooraf meer oversluitingen

Het aantal nieuwe hypotheken is in vergelijking met hetzelfde kwartaal van 2001 met 5 procent gestegen. De toename komt uitsluitend door de groei van het aantal oversluitingen (+12 procent). Het aantal hypotheken dat samenhangt met een woningtransactie is gelijk gebleven.

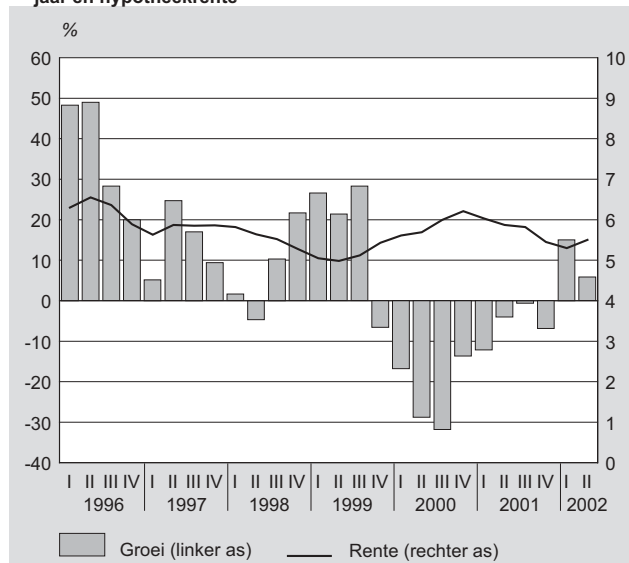
Hypotheekrentes verhoogd

In de periode van december 2000 tot december 2001 is de hypotheekrente gedaald van 6,2 procent naar 5,3 procent. Dit heeft mede bijgedragen aan de stijging van het aantal oversluitingen. Sinds november 2001 is de kapitaalmarktrente echter gestegen. Daarop aansluitend hebben banken en institutionele beleggers hun hypotheekrente met 0,7 à 0,8 procentpunt verhoogd. Het duurt echter enige tijd voordat de rentestijging gevolgen heeft voor de gemiddelde rente op nieuw ingeschreven hypotheken. In het tweede kwartaal van 2002 is de laatstgenoemde rente opgelopen tot 5,5 procent, een stijging met 0,2 procentpunt ten opzichte van het eerste kwartaal.

Gemiddelde nieuwe hypotheek 158 duizend euro

In het tweede kwartaal van 2002 bedraagt het gemiddelde bedrag van een nieuwe hypotheek 158 duizend euro. Dit is ruim 6 procent hoger dan in het tweede kwartaal van 2001. Deze stijging hangt mede samen met de stijging van de gemiddelde verkoopprijs van een woning. In het tweede kwartaal van 2002 bedroeg deze verkoopprijs 199 duizend euro tegenover 187 duizend euro in het tweede kwartaal van 2001.

1. Groei aantal woninghypotheken t.o.v. hetzelfde kwartaal voorgaand jaar en hypotheekrente



Omzet industrie gedaald in eerste halfjaar

De Nederlandse industrie heeft in de eerste helft van dit jaar 4 procent minder omgezet dan in de eerste zes maanden van 2001. De daling van de industriële omzet is bijna volledig toe te schrijven aan lagere afzetprijzen. Hoewel de afzetprijzen sinds januari 2002 een stijgende tendens vertonen, is het niveau toch nog steeds lager dan in de eerste helft van 2001. Uit de voorlopige cijfers blijkt verder dat de omzet zowel op de binnenlandse als op de buitenlandse markt met 4 procent gedaald is. In juni 2002 is de industriële omzet 5 procent lager dan in dezelfde maand vorig jaar.

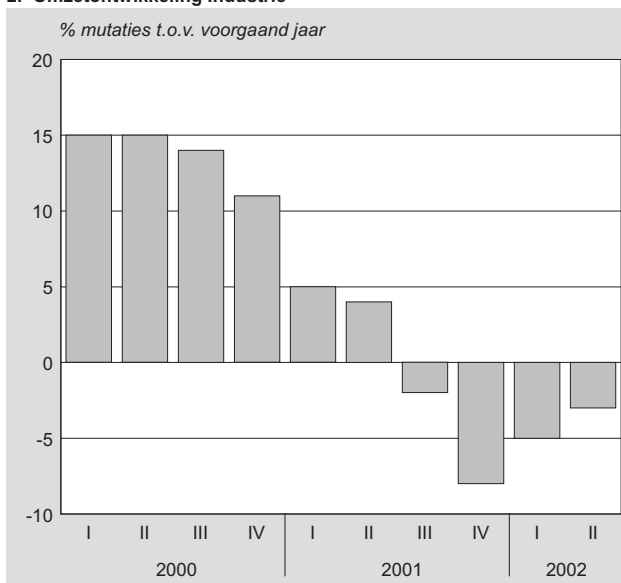
Daling per kwartaal vlak af

Het tweede kwartaal van 2002 is inmiddels het vierde kwartaal op rij waarin de omzet lager is dan in hetzelfde kwartaal een jaar eerder. Het dieptepunt van de daling van de industriële omzet lag in het vierde kwartaal van 2001. Er werd 8 procent minder omgezet dan in het laatste kwartaal van 2000, bij een prijsdaling van 4,9 procent. De omzetzdaling van 5 procent in het eerste kwartaal van 2002 was al wat kleiner. Toen waren de afzetprijzen gemiddeld 3,5 procent lager dan in hetzelfde kwartaal een jaar eerder. Deze tendens zet zich in het tweede kwartaal voort. De omzetzdaling bedraagt dan 3 procent, terwijl de afzetprijzen 3,3 procent lager zijn dan in het tweede kwartaal van vorig jaar.

Omzet 5 procent gedaald in juni

In juni 2002 heeft de Nederlandse industrie 5 procent minder omgezet dan in juni vorig jaar. Een groot deel van deze omzetzdaling is toe te schrijven aan de 3,8 procent lagere afzetprijzen. Op de buitenlandse markt is de omzet met 6 procent gedaald, bij een prijsdaling van 4,9 procent. In Nederland is de omzet met 4 procent afgenomen. Hier waren de prijzen 2,2 procent lager. Alle onderscheiden branches binnen de industrie hebben in juni 2002 minder omzet geboekt dan in juni 2001. De grootste omzetzdaling heeft het CBS gemeten bij de aardolie-, chemische en rubber- en kunststofverwerkende industrie.

2. Omzetontwikkeling Industrie



Consumentenvertrouwen verder gedaald

Het consumentenvertrouwen is in juli voor de zesde maand op rij gedaald. De vertrouwensindex ligt op -24, drie punten lager dan in juni. Het vertrouwen is in het laatste halfjaar 23 punten gezakt en ligt nog maar vier punten boven het dieptepunt van de vorige periode van economische teruggang, maart 1993. De daling van het vertrouwen in juli hangt samen met een negatiever oordeel over het economisch klimaat en in mindere mate ook met een lagere koopbereidheid. De koopbereidheid is gedaald tot het laagste niveau sinds eind 1985.

Koopbereidheid op laagste niveau sinds eind 1985

De koopbereidheid is sinds januari van dit jaar 21 punten gezakt, tot -11 in juli: het laagste niveau sinds eind 1985. De koopbereidheid ligt daarmee inmiddels onder het dieptepunt van de vorige periode van economische teruggang in 1993. De koopbereidheid is gebaseerd op het oordeel over de financiële situatie van het eigen huishouden en over het doen van grote aankopen. Over de ontwikkeling van de eigen financiën zijn de consumenten in de loop van dit jaar steeds somberder geworden. Het percentage huishoudens dat aan het eind van de maand geld overhoudt is in de loop van dit jaar gedaald.

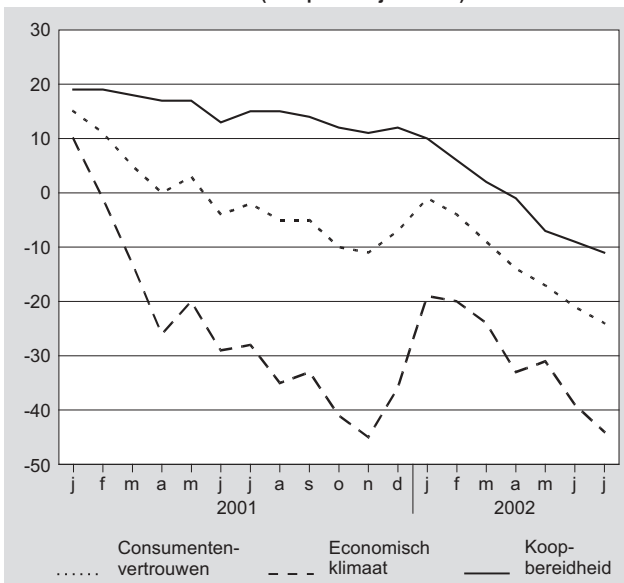
Consument vindt tijd iets ongunstiger voor grote aankopen

In juli vindt de consument de tijd opnieuw iets minder gunstig dan een maand eerder voor het doen van grote aankopen, zoals televisies, koelkasten en computers. Van de ondervraagden vindt 10 procent de tijd gunstig en 37 procent de tijd ongunstig. Het saldo tussen optimisten en pessimisten bedraagt daarmee -27: de laagste waarde sinds april 1985.

Consument negatiever over economisch klimaat

Na dalingen in maart en april van dit jaar leek het oordeel van de consument over de economische toestand in mei te stabiliseren. In juni en juli is de consument echter opnieuw negatiever geworden. Zowel over de economische ontwikkelingen in de afgelopen twaalf maanden als over de verwachtingen voor de komende periode zijn de respondenten in juli somberder geworden.

3. Consumentenvertrouwen (oorspronkelijke reeks)



Producentenvertrouwen iets lager

Het producentenvertrouwen, de stemmingsindicator van de ondernemers in de industrie, is in juni 2002 uitgekomen op -2,9. Dit is iets lager dan in mei (-2,3). Uit de Conjunctuurttest van het CBS blijkt verder dat de orderontvangst in juni nagenoeg op hetzelfde niveau ligt als een maand eerder en dat de orderpositie is afgenomen. De bedrijvigheid is in juni op bijna hetzelfde niveau gebleven als in mei. Ook voor de maanden juli tot en met september verwachten de ondernemers geen toename van de bedrijvigheid. Per saldo verwacht twaalf procent van de ondernemers in de komende maanden een daling van de personeelssterkte.

Magere orderontvangst

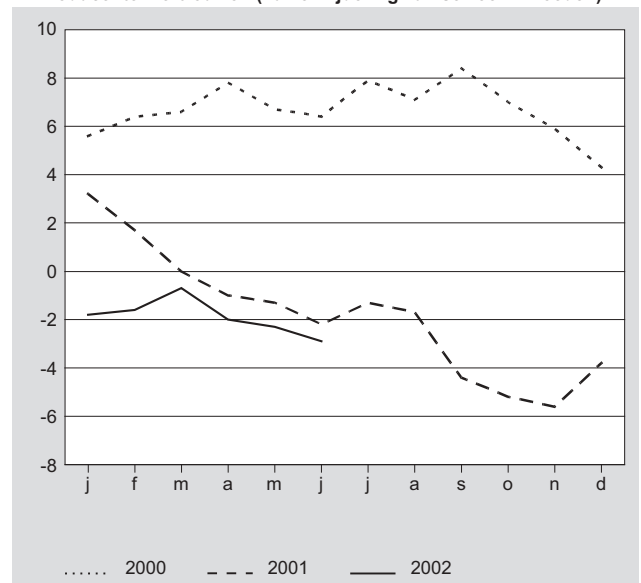
De orderontvangst in juni, is vergeleken met een maand eerder, niet toegenomen. De orderpositie van de Nederlandse industriële producenten is onder meer hierdoor met 1,1 procentpunt afgenomen tot 93,3. Het oordeel over de voorraden eindproduct is nauwelijks gewijzigd. Per saldo vindt zes procent van de ondernemers de voorraden te groot. Voor de periode juli-september verwachten de ondernemers in de industrie geen toename van de bedrijvigheid.

De tegenvallende orderontvangst doet zich vooral voor in de sector consumptiegoederen. In deze sector is met name op de binnenlandse markt sprake van een forse daling van de orders. Een lichte groei van de orderontvangst heeft het CBS waargenomen in de sectoren halffabrikaten en investeringsgoederen. Ook in deze sectoren dalen de binnenlandse orders, maar dit wordt gecompenseerd door een toename van de buitenlandse orders. Vooral in de investeringsgoederenindustrie verwachten de ondernemers een toename van de bedrijvigheid.

Bezettingsgraad laagste niveau sinds maart 1994

De bezettingsgraad van het machinepark is in juni een fractie lager dan in maart van dit jaar en bedraagt in juni 82,9 procent. Dit is het laagste niveau sinds maart 1994. Per saldo zeven procent van de ondernemers vindt de huidige productiecapaciteit te groot. Volgens de ondernemers is de concurrentiepositie op de buitenlandse markt in vergelijking met maart vrijwel gelijk gebleven. Op de binnenlandse markt is eveneens nauwelijks sprake van een afname van de concurrentiepositie. In alle sectoren geven de ondernemers aan dat onvoldoende vraag de belangrijkste productiebelemmering is.

4. Producentenvertrouwen (na verwijdering van seizoeninvloeden)



Aandelen hard onderuit in tweede kwartaal

Paul van der Beek en Jos van Heiningen

De koersen van Nederlandse aandelen zijn hard onderuit gegaan in het tweede kwartaal van 2002. De CBS-koersindex daalde met 15,6 procent. Sinds de start van de index in 1953 zijn er slechts zeven kwartalen geweest waarin de koersen nog harder zijn gedaald. Beleggers in obligaties en in vastgoedfondsen behaalden in het tweede kwartaal wel een positief rendement.

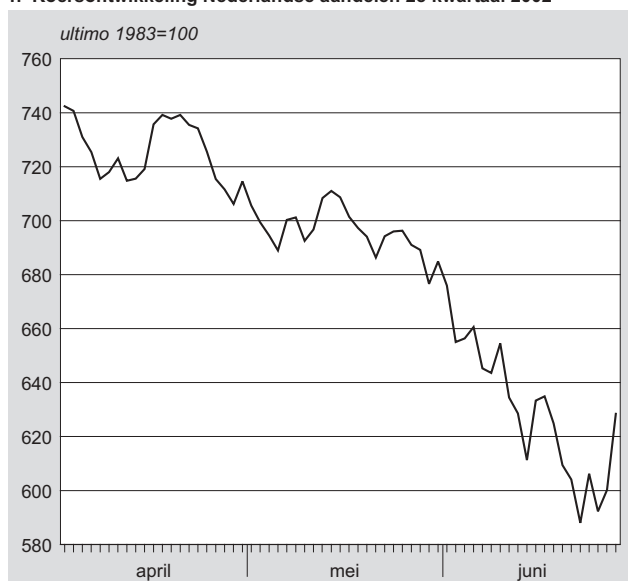
Een van de slechtste kwartalen in 50 jaar

Tegenvallende macro-economische signalen, winstwaarschuwingen van bedrijven en boekhoudschandalen bij Amerikaanse beursfondsen trokken de aandelenbeurzen in het tweede kwartaal van 2002 fors omlaag. Nadat de koersen in april en mei op het Damrak al voortdurend daalden, gingen ze in juni fors naar beneden. Op twee dagen voor het eind van het tweede kwartaal stonden de aandelen gemiddeld 20,5 procent lager dan ultimo maart. Hierna trad een herstel op. Uiteindelijk sloot de CBS-koersindex het kwartaal met een verlies van 15,6 procent.

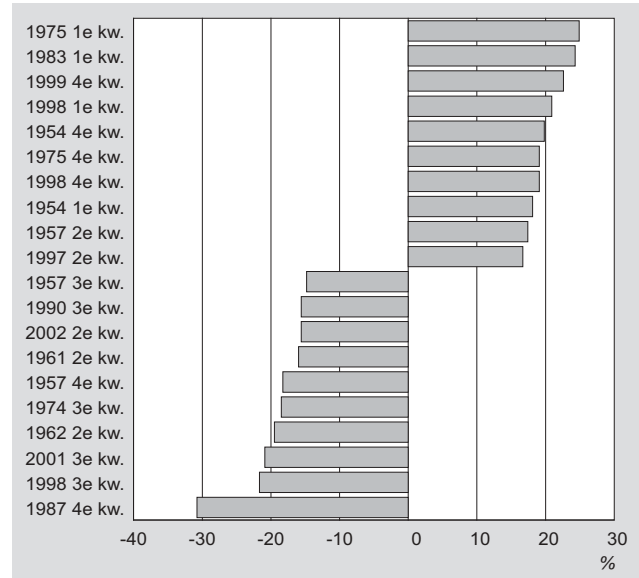
Met een koersdaling van 15,6 procent behoort het tweede kwartaal van 2002 tot een van de slechtste kwartalen sinds de start van de CBS-koersindex, vijftig jaar geleden. In slechts zeven kwartalen viel het koersrendement nog lager uit. Absoluut dieptepunt is het laatste kwartaal van 1987 tijdens de beurskrach, toen de koersen op het Damrak in drie maanden tijd met 30,8 procent teruggingen.

Op 4 september 2000 bereikte de CBS-koersindex zijn hoogste punt. Sindsdien is de gemiddelde belegger in Nederlandse aandelen 37 procent van de waarde van zijn portefeuille kwijtgeraakt.

1. Koersontwikkeling Nederlandse aandelen 2e kwartaal 2002



2. De tien beste en slechtste kwartalen in Amsterdam sinds 1953



Obligaties en vastgoed geven positief rendement

Het tweede kwartaal verliep niet voor alle beleggers negatief. Het wantrouwen op de aandelenmarkten zorgde voor een vlucht van beleggers naar obligaties. Het totale rendement op Nederlandse obligaties bedroeg in de periode april-juni 2,5 procent. In het eerste kwartaal van 2002 was het rendement op obligaties nog vrijwel nihil. Ook beleggers in vastgoed konden een positief resultaat optekenen. Beleggingsinstellingen die wereldwijd in kantoren, huizen en winkelcentra beleggen, behaalden in het tweede kwartaal een rendement van 1,5 procent, inclusief dividend.

Damrak nog wel beter dan wereldindex

In het tweede kwartaal van 2002 bedroeg in Amsterdam het totale rendement op aandelen, inclusief het uitgekeerde dividend, -14,2 procent. De Amsterdamse beurs deed het hiermee minder slecht dan het wereldgemiddelde. De MSCI-wereldherbeleggingsindex is, in euro's gemeten, in dezelfde periode met 19,6 procent gedaald. De daling van de wereldindex wordt voor een groot deel veroorzaakt door de waardevermindering van de US-dollar en het Britse pond. In het tweede kwartaal van 2002 is de dollar ten opzichte van euro ruim 14 procent in waarde gedaald. Het Britse pond verloor 6 procent ten opzichte van de euro. Zonder valuta-effect deden de Amerikaanse en Britse aandelen het beter dan de Nederlandse. De Amerikaanse S&P 500-index kende in het tweede kwartaal een terugval met 13,7 procent. De FTSE 100-index in Londen eindigde 11,7 procent in het rood. Het koersrendement in Amsterdam bedroeg in de periode april-juni -15,6 procent.

Totaal rendement aandelen alle bedrijfstakken negatief

Alle bedrijfstakindices die het CBS berekent, zijn het tweede kwartaal in de min geëindigd. Het grootst waren de verliezen bij de handelsbedrijven (-27,0 procent) en in de kapitaalgoederen-industrie (-23,5 procent). De aandeelhouders van bouwbedrijven deden de minst slechte zaken. De sector bouw hield de schade beperkt tot een verlies van 0,4 procent.

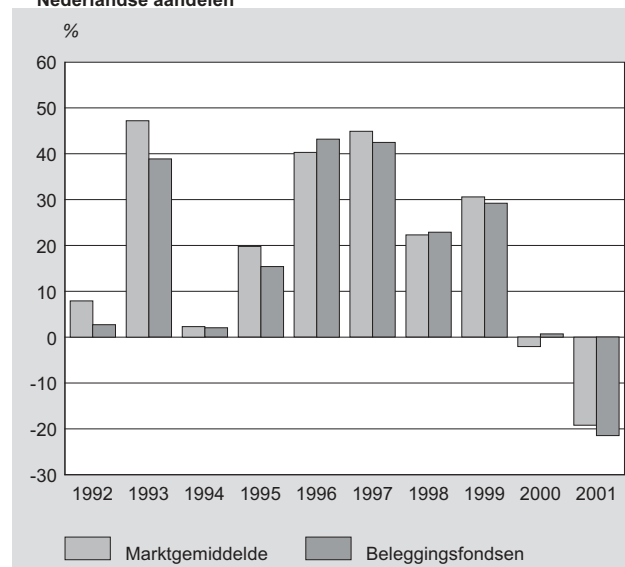
Beleggingsfondsen aandelen blijven achter bij index

Nederlandse beleggingsfondsen die in aandelen beleggen, blijven achter bij het marktgemiddelde. Het rendement van de aandelenfondsen wereldwijd bedroeg in het tweede kwartaal -22,1 procent, terwijl de MSCI-wereldherbeleggingsindex met 19,6 procent daalde. De beleggingsfondsen die zich op Nederlandse aandelen richten, presteerden met een negatief rendement van 15,6 procent slechter dan het gemiddelde van alle Nederlandse aandelen tezamen (-14,2).

Ook over een langere periode zijn deze beleggingsfondsen er niet in geslaagd om de index te verslaan. In de afgelopen 10,5 jaar scoorden de beleggingsfondsen die in Nederlandse aandelen beleggen een gemiddeld jaarrendement van 13,6 procent. Dat is bijna 2 procentpunten lager dan het marktgemiddelde (15,4 procent). Alleen in 1996, 1998 en 2000 presteerden de beleggingsfondsen beter dan het gemiddelde van alle Nederlandse aandelen tezamen. Bij een vergelijking tussen de index en beleggingsfondsen speelt de kostenfactor een rol. De index houdt geen rekening met transactiekosten. De kosten die beleggingsfondsen maken,

worden voor een deel niet rechtstreeks bij de belegger in rekening gebracht, maar gaan ten laste van het rendement van de aandelen van beleggingsfondsen.

3. Rendement Nederlandse aandelen en beleggingsfondsen in Nederlandse aandelen



Tabel 1
Indexcijfers van aandelen en obligaties

	Index (ultimo)			Rendement		
	2001	2002		2001	2002	
		maart	juni		1e kw.	2e kw.
CBS-herbeleggingsindices	<i>ultimo 1983=100</i>			%		
<i>Aandelen</i>						
algemeen	1 363,6	1 434,5	1 230,7	-19,2	5,2	-14,2
consumentengoederenindustrie	1 603,5	1 671,1	1 631,5	-11,5	4,2	-2,4
kapitaalgoederenindustrie	868,0	976,3	746,6	-14,8	12,5	-23,5
basisgoederenindustrie	887,8	967,3	858,0	-4,9	9,0	-11,3
bouwnijverheid	878,9	1 091,4	1 087,5	19,0	24,2	-0,4
transport, opslag en communicatie	364,7	354,6	331,0	-38,4	-2,8	-6,7
niet-financiële dienstverlening	1 657,0	1 773,9	1 420,0	-31,3	7,1	-20,0
handel	1 914,0	1 837,5	1 341,4	-8,3	-4,0	-27,0
financiële instellingen	1 825,6	1 855,6	1 552,2	-25,9	1,6	-16,4
<i>Obligaties</i>						
algemeen	377,6	377,0	386,6	6,0	-0,2	2,5
Aandelen	<i>ultimo 1993=100</i>			%		
CBS MIT-index	380,6	409,6	307,2	-31,9	7,6	-25,0
CBS MIT Small-index	356,0	409,7	249,0	-46,4	15,1	-39,2
CBS Koersindex (ult. 1983 = 100)	708,0	744,6	628,4	-21,1	5,2	-15,6
MSCI wereldindex (euro) ¹⁾	120,2	123,2	99,0	-12,0	2,6	-19,6

¹⁾ Bron: Morgan Stanley Capital International (ultimo 1998=100).

Tabel 2
Indexcijfers en rendementen van beleggingsinstellingen en vastgoedfondsen

	Index (ultimo)			Rendement		
	2001	2002		2001	2002	
		maart	juni		1e kw.	2e kw.
Herbeleggingsindices	<i>ultimo 1993 = 100</i>			%		
<i>CBS/MoneyView-index voor beleggingsinstellingen</i>						
aandelenfondsen	171,4	171,6	148,5	-14,6	0,1	-13,5
Nederland	226,9	227,9	182,5	-21,4	0,4	-19,9
Europa	301,5	316,4	267,0	-21,5	4,9	-15,6
Verre Oosten	278,0	283,8	230,3	-22,7	2,1	-18,9
Noord-Amerika	85,0	94,0	81,9	-15,3	10,6	-12,9
Wereldwijd	312,7	309,9	241,1	-11,2	-0,9	-22,2
obligatiefondsen	234,6	231,8	180,6	-22,3	-1,2	-22,1
geldmarktfondsen	145,7	144,2	143,9	4,6	-1,0	-0,2
gemengde fondsen	124,8	125,5	126,6	4,0	0,6	0,9
	176,1	177,0	163,0	-5,6	0,5	-7,9
<i>CBS/SBV-index voor vastgoedfondsen</i>	156,9	172,4	172,8	10,3	9,9	0,2
direct	157,7	173,9	175,2	11,6	10,3	0,7
Nederland	194,5	208,3	203,3	6,4	7,1	-2,4
wereldwijd	152,2	169,1	171,6	13,2	11,1	1,5
indirect	176,7	188,2	183,1	1,1	6,5	-2,7

Bron: CBS.

Dalende aandelenkoersen zetten institutionele beleggers onder druk

drs. J.L. Gebraad

De koersval op de aandelenmarkt heeft ervoor gezorgd dat de omvang van de institutionele beleggingen in 2001 is gedaald. Door forse aankopen van aandelen is het belang hiervan in de totale beleggingen toch vrijwel gelijk gebleven. Aandelen en obligaties hebben steeds meer betrekking op het buitenland.

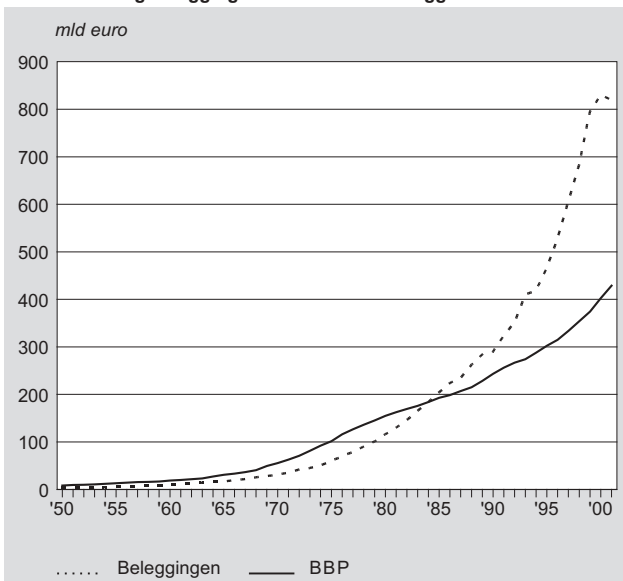
Beleggingen dalen in 2001

De beleggingen van pensioenfondsen, verzekeraars en beleggingsinstellingen zijn in 2001 met 10 miljard euro gedaald. Vanaf 1950 is dit de eerste keer dat de beleggingen zijn gedaald. Daarmee wordt de lijn doorgetrokken van een robuuste groei van 13 procent in 1998 en 16 procent in 1999 en een bescheiden groei van 5 procent in 2000. De bescheiden groei in 2000 en de daling in 2001 worden voor een belangrijk deel verklaard door de negatieve koersontwikkeling van aandelen. Deze heeft volgens een ruwe schatting de beleggingen gedrukt voor ongeveer 9 miljard euro in 2000 en 51 miljard euro in 2001.

Tabel 1
Beleggingen van institutionele beleggers

	1998	1999	2000	2001
	<i>mld euro</i>			
Pensioenfondsen	380,8	446,4	457,8	451,0
Verzekeraars	232,0	256,2	263,9	265,0
Niet onder toezicht staande verzekeringinstellingen	7,8	6,3	6,3	6,3
Beleggingsinstellingen	63,6	86,7	102,0	97,2
Totaal	684,2	795,7	830,0	819,5

1. Eerste daling beleggingen institutionele beleggers sinds 1950



Vooraf de beleggingen van pensioenfondsen en beleggingsinstellingen, de twee groepen die relatief veel in aandelen beleggen, laten een daling zien.

Aandelen stabiel

Ondanks de forse koersdaling op de aandelenmarkten is het belang van de aandelen in de beleggingsportefeuille van institutionele beleggers vrijwel stabiel gebleven op 43 procent. De invloed van de koersdaling is gecompenseerd door forse aankopen; in 2001 hebben institutionele beleggers per saldo voor 44 miljard euro aandelen gekocht. Dit spooft nog steeds met uitlatingen gedurende de laatste jaren van diverse pensioenfondsen over uitbreiding van het aandelenbelang. Door de verdere afkalving van de aandelenkoersen in de eerste helft van dit jaar wordt er weinig meer vernomen van gewenste uitbreidingen. Dit houdt verband met de gevolgen van koersdalingen voor de dekkingsgraad bij pensioenfondsen. Deze dekkingsgraad, die de verhouding weergeeft tussen beleggingen en pensioenverplichtingen is vanaf 2000 door de ontwikkelingen op de beurs fors afgenomen. Een aantal pensioenfondsen is daardoor dan ook in de gevarezone gekomen. De Pensioen- en Verzekeringkamer (PVK) hanteert een dekkingsgraad van 110 procent als grens. Komt een pensioenfonds onder deze grens, dan moet het aan de PVK aangeven welke maatregelen er worden genomen om de risico's te beheersen. Momenteel bevinden zich 240 fondsen in de gevarezone, eind vorig jaar waren dat er 140. Het aantal fondsen met een tekort ofwel een dekkingsgraad van minder dan 100 procent, is verdubbeld naar 40.

Om de problemen tegen te gaan, zijn er verschillende maatregelen getroffen of gepland. Zo heeft een aantal fondsen de prijsindexatie voor de uitkeringen beperkt of geschrapt. Andere fondsen hebben de pensioenpremie verhoogd, of gaan dit binnenkort doen. Terugstortingen van overreserves aan de werkgevers zijn gestopt en sommige werkgevers hebben zelfs extra geld gestort in hun pensioenfonds. Tenslotte is er ook sprake van aanpassing in het beleggingsbeleid door de verkoop van aandelen.

Onderhandse leningen vallen verder terug

Ook de afbouw van de onderhandse leningen is in de cijfers over 2001 terug te zien. Het belang in de totale portefeuille is gezakt tot 8 procent, terwijl dat twintig jaar geleden nog 59 procent en tien jaar geleden 45 procent was. Vooral leningen aan de centrale overheid hebben een indrukwekkende daling ondergaan. Ze zijn als onderdeel van de totale verstrekte leningen gedaald van 40 procent tien jaar geleden naar nog geen 5 procent op dit moment.

Meer beleggingen naar buitenland

De trend dat institutionele beleggers meer in het buitenland beleggen, heeft zich ook in 2001 voortgezet. De totale beleggingen van de institutionele beleggers in het buitenland komen in 2001 uit op 54 procent van de totale beleggingsportefeuille; 4 procentpunten meer dan in 2000.

Het zijn vooral buitenlandse obligaties die in 2001 voor verdere groei hebben gezorgd. Ook binnen de obligatieportefeuille is een flinke internationalisering te zien. Per ultimo 2001 maken buitenlandse obligaties 69 procent uit van de obligatieportefeuille, terwijl dit drie jaar eerder nog maar 39 procent was.

Tabel 2
Procentuele verdeling van de beleggingen van institutionele beleggers

	Vaste eigendommen	Hypotheken	Aandelen en deelnemingen	Obligaties en overige waardepapieren	Leningen op lange termijn	Overige beleggingen	Totaal
	%						
Pensioenfondsen							
1998	5,8	3,4	40,1	33,5	15,5	1,7	100,0
1999	5,3	3,0	49,9	30,2	10,3	1,3	100,0
2000	5,1	3,1	48,5	34,2	7,5	1,6	100,0
2001	5,4	3,1	49,5	34,7	5,4	1,9	100,0
Verzekeraars							
1998	4,5	10,8	27,3	31,5	20,7	5,2	100,0
1999	4,4	10,9	31,4	29,4	18,5	5,5	100,0
2000	5,1	11,7	30,4	29,4	16,2	7,2	100,0
2001	5,6	12,2	29,5	31,1	14,9	6,7	100,0
Niet onder toezicht staande verzekeringsinstellingen							
1998	0,6	0,1	21,7	39,0	20,5	18,1	100,0
1999	0,7	0,3	30,5	30,4	13,0	25,0	100,0
2000	0,7	0,3	30,4	31,4	13,7	23,5	100,0
2001	0,7	0,3	30,5	31,4	14,3	22,7	100,0
Beleggingsinstellingen							
1998	23,6	0,5	50,8	19,7	1,4	4,0	100,0
1999	20,8	0,4	58,9	13,0	1,1	5,9	100,0
2000	28,2	0,3	55,2	10,7	0,9	4,7	100,0
2001	31,6	0,4	52,3	11,0	1,6	3,2	100,0
Totaal							
1998	6,9	5,6	36,5	31,6	16,0	3,3	100,0
1999	6,6	5,2	44,8	28,1	12,0	3,3	100,0
2000	7,9	5,5	43,5	29,7	9,5	3,9	100,0
2001	8,5	5,7	43,2	30,7	8,1	3,7	100,0

Tabel 3
Beleggingen van institutionele beleggers in het buitenland

	1998	1999	2000	2001
	<i>mld euro</i>			
Pensioenfondsen				
Vaste eigendommen	3,0	3,1	3,1	2,8
Aandelen	91,1	164,8	165,1	169,8
Obligaties	60,2	83,5	106,7	121,0
Lange leningen	2,3	2,1	1,6	1,6
Overige beleggingen	0,8	0,8	0,7	0,9
Totaal	157,3	254,2	277,1	296,1
Verzekeraars				
Vaste eigendommen	0,2	0,2	0,3	0,3
Aandelen	16,7	25,1	27,8	28,3
Obligaties	20,3	26,9	32,2	45,2
Lange leningen	2,3	3,3	3,2	2,9
Overige beleggingen	0,2	0,3	0,2	0,1
Totaal	39,7	55,8	63,7	76,8
Niet onder toezicht staande verzekeringsinstellingen				
Aandelen	0,1	0,2	0,2	0,2
Obligaties	0,2	0,2	0,2	0,2
Totaal	0,4	0,3	0,4	0,4
Beleggingsinstellingen				
Vaste eigendommen	9,8	11,9	18,1	19,2
Aandelen	23,2	41,3	44,4	37,9
Obligaties	4,6	5,8	7,5	7,1
Lange leningen	0,2	0,2	0,3	0,6
Overige beleggingen	0,5	1,5	1,9	1,6
Totaal	38,3	60,8	72,1	66,4
Totaal				
Vaste eigendommen	13,0	15,1	21,4	22,2
Aandelen	131,1	231,4	237,5	236,3
Obligaties	85,4	116,3	146,5	173,5
Lange leningen	4,8	5,6	5,1	5,1
Overige beleggingen	1,4	2,6	2,8	2,6
Totaal	235,7	371,1	413,3	439,7

In de aandelenportefeuille is de laatste twee jaar een beperkte internationalisering te zien. Het belang van buitenlandse aandelen in de aandelenportefeuille is gestegen van 67 procent in 1999 naar 69 procent in 2001.

Minder beleggingen in Nederlandse staatsobligaties

De rol van institutionele beleggers als verschaffer van kapitaal aan de overheid is de laatste jaren flink verminderd. Hun aandeel in de langlopende overheidsschuld is teruggelopen van 46 procent in 1998 naar 27 procent in 2001. De invoering van de euro heeft gezorgd voor een verschuiving binnen de obligatiebeleggingen van de institutionele beleggers van het binnenland naar het buitenland.

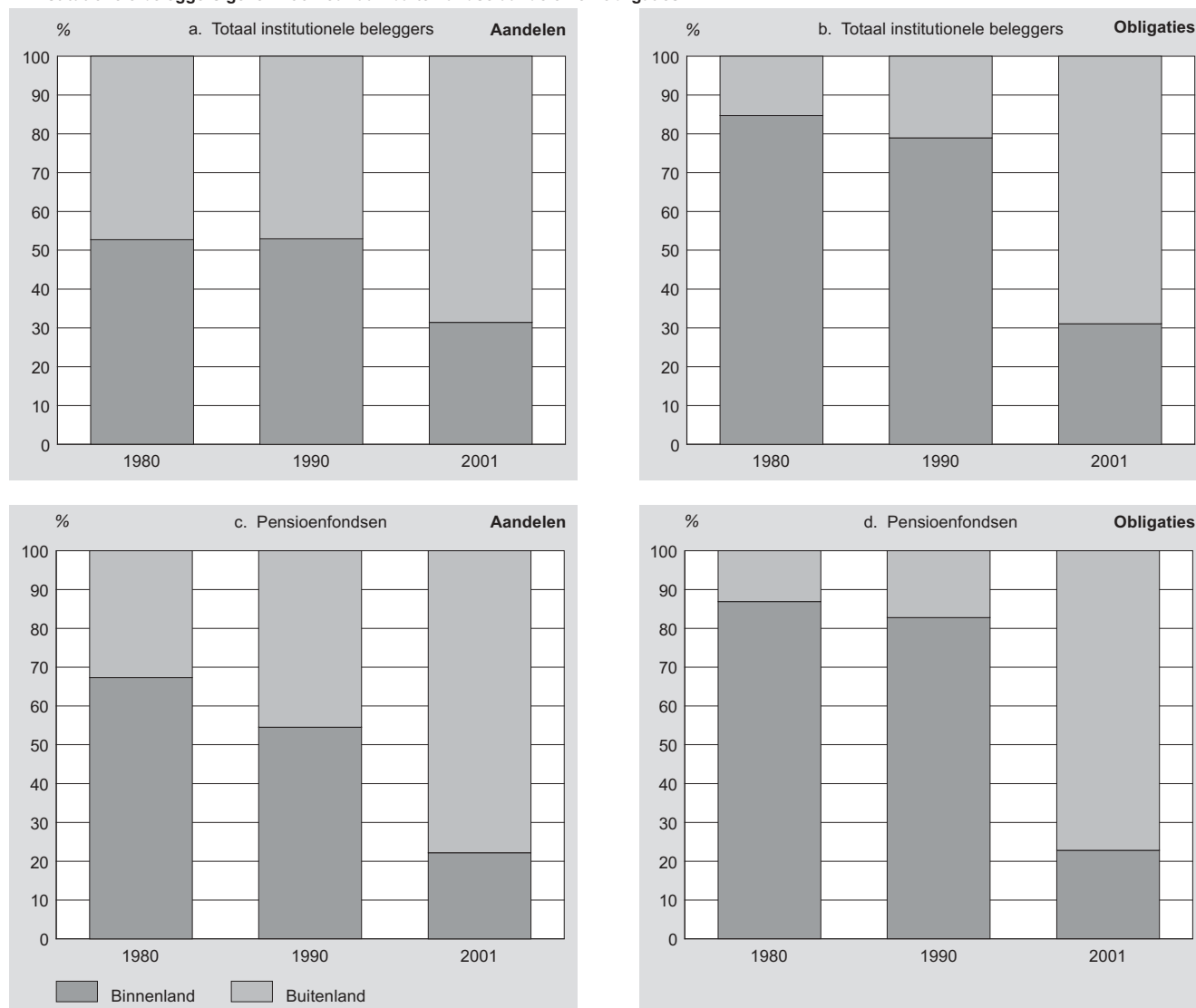
De Nederlandse overheid heeft zijn staatsobligaties aantrekkelijker weten te maken voor buitenlandse partijen en via enkele omruilacties is de omvang van individuele leningen en daarmee ook de liquiditeit vergroot. De verminderde inbreng van de institutionele beleggers is geheel overgenomen door het buitenland. In de periode 1998–2001 is het aandeel van het buitenland in de schuld dan ook meer dan verdubbeld naar 45 procent.

Gegevens over andere financiële instellingen

In macro-economische statistieken, zoals de Nationale rekeningen, maken de institutionele beleggers deel uit van de financiële instellingen. Behalve uit institutionele beleggers bestaat deze groep uit geldscheppende financiële instellingen, participatie- en (regionale) ontwikkelingsmaatschappijen, financieringsmaatschappijen en gemeentelijke kredietbanken.

Het balanstotaal van de geldscheppende financiële instellingen is in 2001 toegenomen met 144 miljard euro tot 1 234 miljard euro. Vergeleken met institutionele beleggers zijn hun beleggingen veel meer gericht op vastrentende waarden ofwel obligaties, hypotheek en leningen op korte en lange termijn.

2. Institutionele beleggers geven voorkeur aan buitenlandse aandelen en obligaties



Een ander belangrijk verschil betreft de structuur van de verplichtingen. Geldscheppende financiële instellingen financieren zich vooral kortlopend. Typerende schuldtitels zijn chartaal en giraal geld, deposito's en spaartegoeden, omdat deze alleen bij deze groep voorkomen. Deze schuldtitels aangevuld met korte waardepapieren en aandelen van geldmarktfondsen zijn bepalend voor de liquiditeitsmassa.

Het balanstotaal van de overige financiële instellingen is in 2001 met 29 miljard euro toegenomen tot 273 miljard euro. De belangrijkste beleggingscategorieën zijn deelnemingen en leningen op lange termijn.

Tabel 4
Houderschap van de gevestigde schuld van de overheid, ultimo

	1998		1999		2000		2001	
	mld euro	%	mld euro	%	mld euro	%	mld euro	%
Geldscheppende financiële instellingen	64	26,2	60	26,2	51	23,4	47	21,5
Verzekeraars en pensioenfondsen	114	46,3	90	39,2	78	36,0	59	27,1
Beleggingsinstellingen	6	2,3	4	1,6	2	1,1	3	1,3
Overige binnenland	14	5,7	14	6,1	12	5,6	12	5,3
Buitenland	48	19,5	62	26,9	74	33,9	97	44,8
Totaal	246	100	229	100	217	100	217	100

Meer gegevens beschikbaar

Dit artikel geeft een beknopte samenvatting van de uitkomsten van de statistieken Institutionele beleggers 2001 en Geld- en kapitaalmarkt rekeningen 2001. Op verzoek kunnen diverse gedetailleerde tabellen worden geleverd:

- Voor de institutionele beleggers: een tijdreeks over de periode 1970–2001 van de beleggingen. Tevens is voor deze groep een afzonderlijk overzicht van de beleggingen in vaste eigendommen beschikbaar;
- Balansen van groepen verzekeraars (levensverzekeraars; schadeverzekeraars);
- Balansen van groepen pensioenfondsen (bedrijfspensioenfondsen; ondernemingspensioenfondsen; overige pensioenfondsen);
- Balansen van groepen niet onder toezicht staande verzekeringsinstellingen (particulier georganiseerde sociale fondsen; overige);
- Balansen van de overheid (centrale overheid; regionale en lokale overheid; sociale verzekeringsinstellingen);
- Balansen van niet-geldscheppende financiële instellingen en financiële hulpbedrijven;

- Een overzicht van het houderschap van de gevestigde schuld van de centrale overheid en de regionale en lokale overheid gespecificeerd naar categorie geldgever;
- Geld- en kapitaalmarkt rekeningen voor geldscheppende financiële instellingen (verdeeld in DNB en overige), voor verzekeringsinstellingen (verdeeld in verzekeraars, pensioenfondsen en niet onder toezicht vallende instellingen); voor niet-geldscheppende financiële instellingen (verdeeld in beleggingsinstellingen en overige); voor financiële hulpbedrijven en voor de overheid (verdeeld in centrale overheid, regionale overheid, sociale verzekeringsinstellingen).

Ook is een beschrijving van de methodiek verkrijgbaar. Deze bevat onder meer een beschrijving van de waargenomen instellingen en toelichtingen op de indeling van de balansposten en de specificatie der debiteuren en crediteuren naar institutionele sectoren.

Voor genoemde informatie kunt u telefonisch contact opnemen met de CBS Infoservice:
Tel.: (045) 570 70 70,
E-mail: infoservice@cbs.nl.

Tabel 5
Gecombineerde balans van institutionele beleggers

	Pensioenfondsen		Verzekeraars		Niet onder toezicht staande instellingen		Beleggingsinstellingen		Totaal	
	2000	2001*	2000	2001*	2000	2001*	2000	2001*	2000	2001*
<i>mln euro</i>										
Activa										
1. Chartaal en giraal geld	1 637	2 518	3 397	3 023	158	181	2 809	1 545	8 001	7 267
a. In nationale valuta	1 550	2 442	3 217	2 980	158	181	1 839	613	6 764	6 216
b. In buitenlandse valuta	88	76	179	43	0	0	970	932	1 237	1 051
2. Deposito's	4 997	4 371	10 181	9 674	1 006	880	2 002	1 606	18 186	16 531
a. In nationale valuta	4 899	4 108	9 811	9 425	1 006	880	830	732	16 547	15 145
(1) geldscheppende financiële instellingen	4 899	4 103	9 811	9 425	1 006	880	830	732	16 547	15 140
(2) buitenland	0	5	0	0	0	0	0	0	0	5
b. In vreemde valuta	97	263	370	249	0	0	1 172	874	1 639	1 386
(1) geldscheppende financiële instellingen	67	62	231	157	0	0	234	184	531	403
(2) buitenland	30	201	140	92	0	0	938	690	1 108	983
3. Obligaties	156 444	156 613	77 312	82 358	1 970	1 976	10 664	10 498	246 390	251 445
a. Overheid	34 999	23 681	30 478	24 398	1 262	1 263	2 361	2 809	69 099	52 151
(1) centrale overheid	34 924	23 612	30 401	24 321	1 243	1 245	2 361	2 809	68 930	51 987
(2) lokale en regionale overheid	74	69	77	77	18	18	0	0	169	164
b. Financiële instellingen	12 126	10 028	12 293	10 252	497	501	971	650	25 888	21 431
(1) geldscheppende financiële instellingen	9 434	6 258	8 507	6 551	425	429	725	450	19 091	13 688
(2) verzekeraars en pensioenfondsen	0	0	447	429	0	0	0	0	447	429
(3) beleggingsinstellingen	25	.	2	.	0	.	0	.	28	.
(4) overige financiële instellingen	2 668	.	3 337	.	72	.	246	.	6 323	.
c. Niet-financiële instellingen	2 655	1 955	2 372	2 498	43	43	115	79	5 184	4 575
(1) particuliere bedrijven	2 308	.	2 134	.	37	.	112	.	4 590	.
(2) instellingen op het gebied van gezondheid	0	.	1	.	0	.	0	.	1	.
(3) overige overheidsbedrijven	347	.	237	.	6	.	3	.	593	.
d. Buitenland	106 664	120 949	32 169	45 210	168	169	7 218	6 960	146 219	173 288
4. Aandelen	214 506	216 981	74 650	73 054	1 805	1 827	56 312	50 811	347 272	342 673
b. Financiële instellingen	26 041	31 361	29 247	29 225	1 153	1 175	5 443	5 829	61 883	67 590
(3) beleggingsinstellingen	13 639	.	9 654	.	407	.	1 762	.	25 462	.
(4) overige financiële instellingen	12 402	.	19 592	.	746	.	3 681	.	36 421	.
c. Niet-financiële instellingen	24 819	16 832	17 745	15 685	457	451	6 506	7 056	49 526	40 024
(1) particuliere bedrijven	24 592	.	17 731	.	456	.	6 506	.	49 285	.
(3) overige overheidsbedrijven	227	.	14	.	1	.	0	.	241	.
d. Buitenland	163 646	168 788	27 658	28 144	196	201	44 362	37 926	235 862	235 059
5. Waardepapieren op korte termijn	76	86	140	104	0	0	276	177	493	367
a. Overheid	27	27	23	17	0	0	7	4	56	48
(1) centrale overheid	27	27	23	17	0	0	7	4	56	48
(2) lokale en regionale overheid	0	0	0	0	0	0	0	0	0	0
b. Financiële instellingen	48	30	74	55	0	0	17	11	138	96
(1) geldscheppende financiële instellingen	48	30	73	55	0	0	7	11	128	96
(4) overige financiële instellingen	0	0	1	0	0	0	10	0	11	0
c. Niet-financiële instellingen	0	0	9	6	0	0	0	0	9	6
(1) particuliere bedrijven	0	.	9	.	0	.	0	.	9	.
(3) overige overheidsbedrijven	0	.	0	.	0	.	0	.	0	.
d. Buitenland	2	29	35	26	0	0	252	162	290	217
6. Overige deelnemingen	7 702	6 432	5 579	5 024	105	88	0	0	13 386	11 544
b. Financiële instellingen	6 101	5 243	5 341	4 715	37	32	0	0	11 480	9 990
(2) verzekeraars en pensioenfondsen	0	.	4 867	.	0	.	0	.	4 867	.
(3) beleggingsinstellingen	2 061	.	17	.	0	.	0	.	2 078	.
(4) overige financiële instellingen	4 040	.	457	.	37	.	0	.	4 534	.
c. Niet-financiële instellingen	102	137	135	156	68	56	0	0	304	349
(1) particuliere bedrijven	102	137	135	156	68	56	0	0	304	349
d. Buitenland	1 499	1 052	103	153	0	0	0	0	1 602	1 205
7. Leningen op korte termijn	807	1 529	5 337	4 949	314	368	0	0	6 458	6 846
a. Overheid	128	645	97	96	0	0	0	0	225	741
(1) centrale overheid	1	8	0	0	0	0	0	0	1	8
(2) lokale en regionale overheid	0	630	0	0	0	0	0	0	0	630
(3) sociale fondsen en uitvoeringsorganen	128	7	96	96	0	0	0	0	224	103
b. Financiële instellingen	94	91	5 063	4 677	256	248	0	0	5 414	5 016
(2) verzekeraars en pensioenfondsen	89	91	267	227	240	238	0	0	597	556
(4) overige financiële instellingen	5	.	4 712	.	0	.	0	.	4 716	.
(5) financiële hulpbedrijven	0	.	84	.	16	.	0	.	101	.
c. Niet-financiële instellingen	28	192	166	165	58	120	0	0	251	477
(1) particuliere bedrijven	0	.	129	.	23	.	0	.	152	.
(3) overige overheidsbedrijven	28	.	0	.	35	.	0	.	63	.
(5) instellingen zonder zakelijk doel	0	.	0	.	0	.	0	.	0	.
(6) gezinnen en natuurlijke personen	0	.	37	.	0	.	0	.	37	.
d. Buitenland	557	601	11	11	0	0	0	0	568	612
8. Leningen op lange termijn	34 298	24 358	42 862	39 516	859	901	907	1 509	78 926	66 284
a. Overheid	7 697	6 399	3 635	2 899	44	46	0	0	11 376	9 344
(1) centrale overheid	1 328	1 621	2 128	1 568	34	35	0	0	3 489	3 224
(2) lokale en regionale overheid	6 369	4 778	1 507	1 331	11	11	0	0	7 887	6 120
(3) sociale fondsen en uitvoeringsorganen	0	0	0	0	0	0	0	0	0	0
b. Financiële instellingen	12 079	9 087	20 993	18 824	692	732	290	458	34 054	29 101
(1) geldscheppende financiële instellingen	7 375	5 549	12 658	11 696	530	559	290	458	20 853	18 262
(2) verzekeraars en pensioenfondsen	4 164	3 040	3 962	3 389	154	163	0	0	8 281	6 592
(3) beleggingsinstellingen	0	.	300	.	0	.	0	.	300	.
(4) overige financiële instellingen	540	.	4 072	.	8	.	0	.	4 620	.

Tabel 5 (slot)
Gecombineerde balans van institutionele beleggers

	Pensioenfondsen		Verzekeraars		Niet onder toezicht staande instellingen		Beleggingsinstellingen		Totaal	
	2000	2001*	2000	2001*	2000	2001*	2000	2001*	2000	2001*
<i>mln euro</i>										
Activa										
c. Niet-financiële instellingen	12 950	7 266	15 080	14 882	119	119	286	453	28 435	22 720
(1) particuliere bedrijven	593	.	4 429	.	12	.	286	.	5 321	.
(2) instellingen op het gebied van gezondheid	2 747	.	1 331	.	13	.	0	.	4 091	.
(3) overige overheidsbedrijven	1 511	.	1 572	.	5	.	0	.	3 088	.
(4) woningbouwverenigingen/-stichtingen	8 074	.	7 452	.	89	.	0	.	15 615	.
(5) instellingen zonder zakelijk doel	20	.	30	.	0	.	0	.	50	.
(6) gezinnen en natuurlijke personen	5	.	265	.	0	.	0	.	270	.
d. Buitenland	1 572	1 606	3 154	2 911	4	4	330	598	5 061	5 119
9. Hypotheken	14 013	13 865	30 888	32 414	17	18	320	368	45 238	46 665
a. Woningen, winkelhuisen en kantoorgebouwen	13 475	13 050	30 443	32 008	17	18	320	368	44 254	45 444
c. Landelijke eigendommen	0	0	111	101	0	0	0	0	111	101
d. Andere vaste eigendommen	535	813	334	305	0	0	0	0	870	1 118
e. Buitenland	3	2	0	0	0	0	0	0	3	2
10. Vaste eigendommen	23 330	24 260	13 506	14 922	47	45	28 750	30 681	65 633	69 908
a. Woningen	12 340	.	5 084	.	0	0	295	.	17 719	.
b. Kantoorgebouwen en winkels	7 245	.	7 515	.	47	45	9 293	.	24 098	.
c. Landelijke eigendommen	187	.	410	.	0	0	10	.	607	.
d. Andere vaste eigendommen	506	.	171	.	0	0	1 087	.	1 764	.
e. Buitenland	3 052	2 755	327	266	0	0	18 065	19 161	21 444	22 182
11. Technische verzekeringsverplichtingen	15 788	16 804	3 539	3 680	346	354			19 672	20 838
12. Premie- en uitkeringsreserve			4 053	4 248	0	0			4 053	4 248
13. Transitoria	10 813	8 803	13 458	14 703	848	690	6 337	6 682	31 455	30 878
14. Overige activa	146	139	248	295	15	15	0	0	408	449
15. Balanstotaal	484 555	476 759	285 150	287 964	7 489	7 343	108 377	103 877	885 571	875 943
Passiva										
16. Obligaties	0	0	767	777	0	0	373	373	1 140	1 150
17. Aandelen en deelnemingen	10	9	32 520	31 218	2 155	2 110	98 783	93 127	133 469	126 464
18. Waardepapieren op korte termijn	0	0	0	0	0	0	0	0	0	0
19. Leningen op korte termijn	2 856	3 402	6 689	6 366	89	127	1 384	1 996	11 019	11 891
20. Leningen op lange termijn	1 876	1 455	9 604	8 168	300	312	10 289	11 248	22 069	21 183
21. Technische verzekeringsverplichtingen	477 729	468 220	186 049	193 209	2 962	2 797	0	0	666 739	664 226
22. Premie- en uitkeringsreserve	0	0	24 015	21 651	717	756	0	0	24 732	22 407
23. Transitoria	2 083	3 673	10 211	14 555	337	357	3 715	2 946	16 347	21 531
24. Overige passiva	0	0	15 295	12 020	928	884	-6 167	-5 813	10 056	7 091
Totaal	484 555	476 759	285 150	287 964	7 489	7 343	108 377	103 877	885 571	875 943

Tabel 6
Gecombineerde balans van financiële instellingen

	Institutionele beleggers			Geldscheppende financiële instellingen			Overige financiële instellingen		
	1999	2000	2001*	1999	2000	2001*	1999	2000	2001*
<i>mln euro</i>									
Activa									
Monetair goud				9 140	8 590	8 958			
Vorderingen op internationale monetaire instellingen				2 855	2 092	2 762			
Chartaal en giraal geld	5 407	8 001	7 267	23 427	41 019	31 627	388	316	651
Deposito's	17 333	18 186	16 531	145 298	150 272	220 955	5 083	13 700	30 183
Obligaties	222 609	246 390	251 445	115 846	128 142	135 578	2 372	3 004	2 364
Aandelen	344 925	347 272	342 673	7 194	12 275	15 143	34 426	38 162	30 526
Waardepapieren op korte termijn	859	493	367	18 766	9 877	9 056	0	0	0
Deelnemingen	11 300	13 386	11 544	22 464	28 953	32 382	94 653	87 717	85 359
Leningen op korte termijn	3 887	6 458	6 846	175 367	169 788	193 502	16 748	16 356	15 730
Leningen op lange termijn	95 225	78 926	66 284	236 774	267 856	280 948	47 771	52 549	65 581
Hypotheke	41 366	45 238	46 665	186 967	226 901	255 389	31 771	24 382	34 572
Vaste eigendommen	52 755	65 633	69 908	5 489	5 816	6 115	2 425	1 249	1 224
Technische verzekeringsverplichtingen	19 396	19 672	20 838						
Premie- en uitkeringsreserve	3 579	4 053	4 248						
Transitoria	24 869	31 455	30 878	31 485	38 359	41 105	4 291	5 178	5 535
Overige activa	368	408	449	223	303	344	1 575	904	915
Balanstotaal	843 880	885 571	875 943	981 296	1 090 243	1 233 864	241 502	243 517	272 639
Passiva									
Verplichtingen aan internationale monetaire instellingen				0	0	0			
Chartaal geld				17 715	17 436	10 431			
Giraal geld				158 736	181 794	217 578			
Deposito's				316 606	351 753	422 687			
Spaartegoeden				133 042	137 107	154 203			
Obligaties	1 035	1 140	1 150	131 277	147 386	170 749	19 991	40 458	68 912
Aandelen en deelnemingen	118 253	133 469	126 464	80 059	85 481	74 119	186 171	201 010	186 248
Waardepapieren op korte termijn	0	0	0	19 047	19 057	28 861	959	2 247	1 366
Leningen op korte termijn	12 381	11 019	11 891	13 042	9 157	5 515	27 796	34 267	40 101
Leningen op lange termijn	15 238	22 069	21 183	53 909	70 269	68 914	52 562	36 773	42 242
Technische verzekeringsverplichtingen	638 432	666 739	664 226						
Premie- en uitkeringsreserve	22 648	24 732	22 407						
Transitoria	17 010	16 347	21 531	49 004	59 254	63 468	5 858	5 064	3 208
Reserves en voorzieningen	18 882	10 056	7 091	8 860	11 550	17 339	-51 835	-76 301	-69 438

Overschot overheid nagenoeg verdampt in 2001 ¹⁾

Michiel Vergeer en Gerard J. Eding

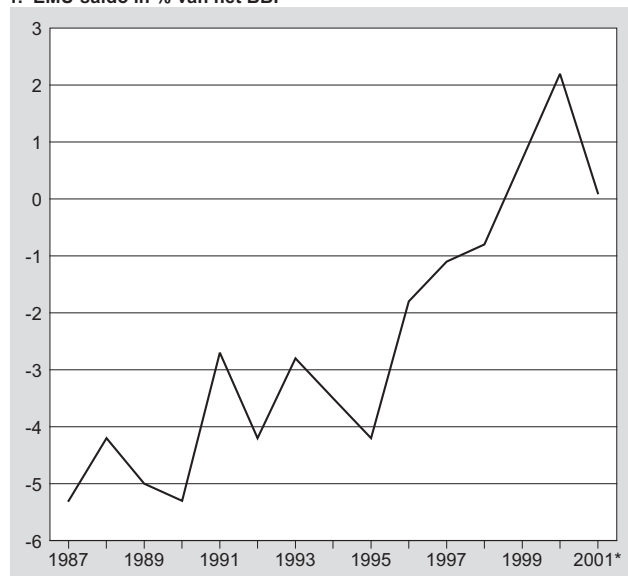
Na de recordhoogte van 8,7 miljard euro in 2000 is in 2001 het overschot van de overheid gedaald tot 0,6 miljard euro. Als percentage van het Bruto Binnenlands Product (BBP) loopt het overschot van 2,2 procent BBP terug naar 0,1 procent BBP. De teruggang is een gevolg van lastenverlichting, uitgavenverhoging en het wegvallen van eenmalige baten. De overheid bestaat uit de centrale overheid, de lokale overheid en sociale fondsen.

Belastingdruk gedaald

Het jaar 2001 stond in het teken van een ingrijpende herziening van het belastingstelsel. De tarieven van de loon- en inkomstenbelasting zijn substantieel verlaagd. Hierdoor kregen de huishoudens bij ongewijzigd bruto loon vanaf 1 januari netto meer geld bijgeschreven op hun rekening. Daartegenover werd het BTW-tarief van 17,5 procent verhoogd naar 19 procent. Bovendien ging de belasting op energieverbruik opnieuw omhoog. Per saldo is er sprake van een lastenverlichting voor de burgers. Dit komt terug in de cijfers over de belastingopbrengst. De opbrengst van de belastingen op inkomen en vermogen en de sociale verzekeringspremies daalde zelfs in 2001, met een bedrag van 2 miljard. De belastingen op productie en inkomen daarentegen stegen meer dan het BBP. Aan BTW kwam 13 procent meer binnen en de verbruiksbelasting op milieugrondslag bracht zelfs 18 procent meer op. Per saldo is de druk van belastingen en sociale verzekeringspremies van 41,3 procent BBP in 2000 gezakt naar 39,8 procent in 2001.

De gemiddelde loonstijging kwam in 2001 vrijwel overeen met de consumptieprijsstijging van 4,5 procent. In deze prijsstijging is het effect van de verhoging van de BTW en de energiebelasting opgenomen. Het beschikbare inkomen van huishoudens is met 9,5 procent toegenomen. De verlaging van de tarieven van de loonheffing is neergeslagen in een forse verbetering van de koopkracht.

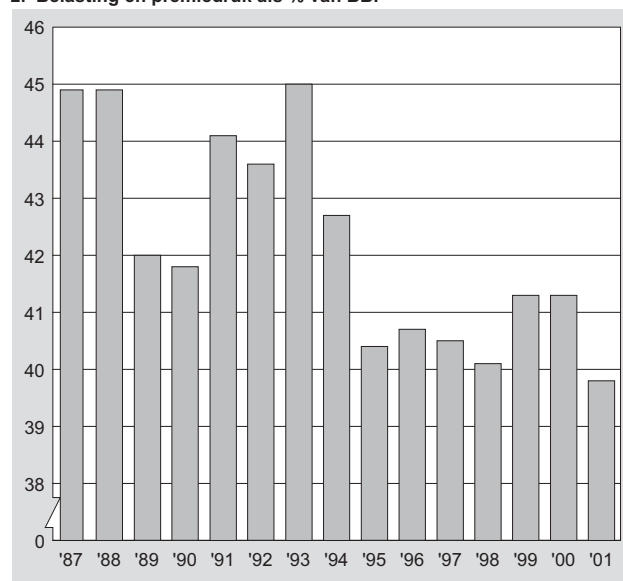
1. EMU-saldo in % van het BBP



In euro's is de opbrengst van belastingen en sociale premies slechts bescheiden gestegen. Ook viel de eenmalige bate van de UMTS veiling (0,7 miljard euro in 2000) weg.

Dankzij hogere opbrengsten uit aardgas en een hoger dividend van De Nederlandsche Bank zijn de totale ontvangsten in 2001 toch nog met bijna 13,5 miljard euro (5 procent) gestegen.

2. Belasting en premiedruk als % van BBP



Uitgavenstijging versnelt

De overheidsuitgaven namen sneller toe dan de ontvangsten; in totaal met bijna 22 miljard euro (ruim 9 procent). Hogere uitgaven voor AWBZ en de ZFW, uitgaven in verband met de herstructurering van de gasmarkt in Nederland (EBN), de MKZ-crisis, hogere uitgaven voor sociale uitkeringen en andere operationele kosten, zoals loonkosten, droegen hier aan bij. De stijgende loonkosten hingen samen met een sterke groei van de werkgelegenheid bij de overheid. Dit kwam zowel door beleidsintensivering als door een wat minder gespannen arbeidsmarkt, waardoor de overheid gemakkelijker vacatures kon vervullen.

De sneller groeiende directe overheidsbestedingen zorgden in 2001 voor de helft van de economische groei. De economische groei was in 2001 met 1,3 procent laag in vergelijking met voorgaande jaren. Het volume van de investeringen van de overheid is in 2001 zelfs met 9 procent gestegen. Deze stijging wordt grotendeels veroorzaakt door de grote infrastructurele werken als HSL en Betuwelijn waaraan volop werd gewerkt. De werkgelegenheid bij de overheid groeide van 731 duizend naar 752 duizend arbeidsjaren (bijna 3 procent). Er kwamen niet alleen 10 duizend voltijdbanen in het onderwijs bij, maar ook 12 duizend voltijdbanen bij politie, justitie et cetera. Sneller nog steeg de werkgelegenheid in de sterk door de overheid gereguleerde gezondheidszorg en welzijnszorg: van 677 naar 703 duizend voltijdbanen, een toename van bijna 4 procent.

Minder geld hoefde de overheid uit te geven aan rente. Oorzaak zijn de overschotten van de voorgaande twee jaar en de lagere rente bij herfinanciering van oude schuld.

EMU-schuld stijgt

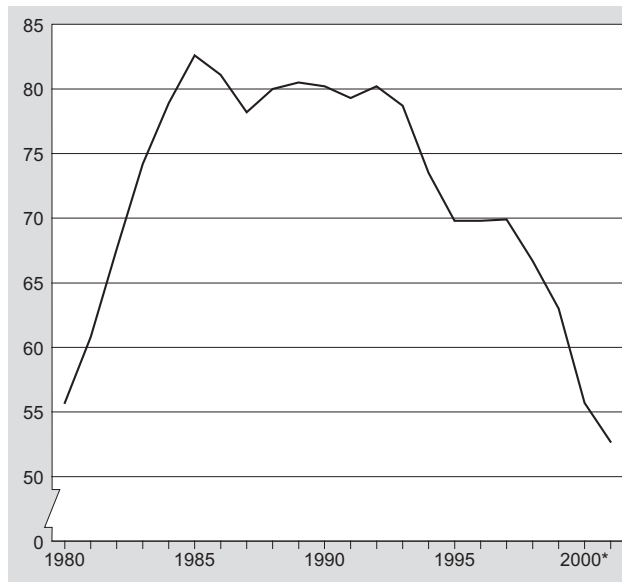
Ondanks het kleine vorderingenoverschot is de Nederlandse EMU-schuld in absolute termen in 2001 licht gestegen door een aantal grote financiële transacties. Zo werd de overheid eigenaar van het landelijk hoogspanningsnet (0,9 miljard euro), werd deelgenomen in de aandelenemissie van KPN (1,7 miljard euro) en werd een deel van de aandelen in de TNT Post Groep NV verkocht (0,9 miljard euro). Verder nam de obligatieschuld van de overheid toe met ruim 3 miljard euro. De toename in de schuld was echter minder groot dan de toename van de vorderingen. De Nederlandse EMU-schuld, waarin vorderingen niet mee tellen, steeg in absolute termen licht in 2001.

Als percentage van het BBP zet de daling van de EMU-schuld echter gestaag door. In 2001 daalde de EMU-schuld tot 52,8 procent van het BBP. In 2000 was de EMU schuldquote al door de grens van 60 procent uit het verdrag van Maastricht gezakt.

Noot in de tekst

1) Een kortere versie van dit artikel is verschenen in het WEB-magazine van 22 juli 2002.

3. EMU-schuld als % van het BBP



EMU-saldo decentrale overheden in 2001 nog net positief

Marty Rottman

In verband met de wet Fido dient het CBS sinds 2001 op kwartaalbasis EMU-saldi van decentrale overheden te leveren aan het ministerie van Financiën. Het totale EMU-saldo van de decentrale overheden over 2001 bedroeg volgens deze nieuwe cijfers 40 miljoen euro. De gemeenten lieten voor het eerst sinds lange tijd weer een tekort zien. Ook de waterschappen hadden een negatief EMU-saldo, hoewel dat vergeleken met 2000 flink is afgenomen. Dat het saldo desondanks positief was, is te danken aan het positieve saldo van de drie andere overheidslagen: de provincies, de gemeenschappelijke regelingen en de politieregio's.

Inleiding

Op 1 januari 2001 is de wet Financiering Decentrale Overheden (Wet Fido) in werking getreden. Hierin zijn eisen gesteld aan de informatievoorziening, onder meer op het terrein van het EMU-saldo van de in deze wet genoemde decentrale overheden. Een van de doelstellingen van de wet is het monitoren van de ontwikkeling van het EMU-saldo van de overheid. Op grond daarvan dient het CBS op kwartaalbasis aan het ministerie van Financiën informatie te leveren over de stand van het EMU-saldo van de decentrale overheden die onder de wet Fido vallen. Het betreft hier het saldo van gemeenten, provincies, waterschappen, gemeenschappelijke regelingen – voor zover zij bevoegd zijn tot het aangaan, garanderen en verstrekken van geldleningen – en politieregio's. De minister kan nog andere bij wet ingestelde lichamen en organen aanwijzen, maar heeft dit nog niet gedaan. Het is niet ondenkbaar dat in de toekomst ook de bijzondere scholen onder deze wet gaan vallen. Totaal vielen er voor 2001 een kleine 900 overheidsinstanties onder de wet Fido: 12 provincies, 504 gemeenten, 56 waterschappen, 25 politieregio's en circa 290 gemeenschappelijke regelingen.

Wet Fido

De wet Fido vervangt de Wet Financiering Lagere Overheid (Wet Filo). Sinds de inwerkingtreding van die wet in 1987 hebben zich flinke wijzigingen op het gebied van financiële markten en producten en in de treasury-functie van decentrale overheden voorgedaan. De Wet Filo bood onvoldoende ruimte om in te spelen op deze ontwikkelingen. De nadruk in de wet Fido ligt op bevordering van de kredietwaardigheid van decentrale overheden, en ook op de flexibiliteit en transparantie van het financieringsbeleid. In deze wet is onder meer geregeld dat het aantrekken van leningen, het uitzetten van middelen en het verstrekken van garanties alleen nog mag geschieden uit hoofde van de publieke taak. Het doorverstrekken van opgenomen gelden met als doel hiermee inkomsten te genereren, wordt in elk geval niet tot de publieke taak van decentrale overheden gerekend. Bankachtige activiteiten, zoals de provincie Zuid-Holland bij de Ceteco-affaire deed, zijn hiermee dan ook expliciet verboden. Verder spelen twee andere begrippen een belangrijke rol: de kasgeldlimiet en de renterisiconorm. Het streven hierbij is dat decentrale overheden geen overmatig renterisico op het kort en het lang vreemd vermogen lopen. Bij overschrijding van de kasgeldlimiet en de renterisiconorm zal de toezichthouder de desbetreffende decentrale overheid hierop aanspreken. De toezichthouder kan de decentrale overheid verplichten tot het nemen van maatregelen indien de kasgeldlimiet of de renterisiconorm structureel overschreden wordt.

EMU-saldo

Het EMU-saldo van de overheid is een in Europees verband gehanteerd en gedefinieerd macro-economisch begrip. Het EMU-saldo van de overheid geeft de mutatie in het saldo van de financiële activa en passiva van de collectieve sector weer. In de EMU is een negatief saldo hoger dan 3 procent van het Bruto Binnenlands Product (BBP) niet langer toegestaan. Op basis van de stabiliteitsdoelstelling kan worden ingegrepen bij een dreigende overschrijding van die 3%-norm als die door een ongewenste ontwikkeling van het EMU-saldo van de decentrale overheden wordt veroorzaakt.

Nieuwe enquête

Een groot aantal decentrale overheden, met name gemeenten, provincies en waterschappen, verstrekt het CBS reeds op elektronische wijze financiële kwartaalinformatie. Onderzoek heeft echter uitgewezen dat deze (nog) niet bruikbaar is voor de vaststelling van het EMU-saldo. Daarom heeft het CBS in 2001 een nieuwe vragenlijst ontwikkeld, specifiek voor de wet Fido. Bij het ontwerpen van deze vragenlijst was een aantal individuele overheden nauw betrokken. Al in een vroeg stadium heeft het CBS ook de Vereniging van Nederlandse Gemeenten (VNG) over de stand van zaken geïnformeerd. Daarnaast heeft het CBS in een presentatie tijdens een treasury-overleg van de vijftienvijf grootste gemeenten een toelichting gegeven op deze nieuwe vragenlijst.

In de Fido-vragenlijst worden aan het einde van elk kwartaal de vorderingen en schulden, uitgesplitst naar een aantal financiële titels gevraagd. Bij een volledige en consistente opgave van de posten vormt het saldo van de mutaties in deze vorderingen en schulden een goede benadering van het EMU-saldo. Deze aanpak vanuit de financiële balansen en transacties is gekozen, omdat volledige kwartaalinformatie van decentrale overheden over de lopende en kapitaaltransacties momenteel nauwelijks beschikbaar is. Bovendien wordt hiermee zoveel mogelijk aangesloten op de vervallen verplichtingen van lagere overheden om maandelijks gegevens aan de provincie te verstrekken in verband met de wet Filo. Doordat de Fido-enquête meer gegevens bevat dan alleen het saldo, zal de Fido-enquête vanaf 2002 de bestaande kwartaalstatistiek over de schuld van gemeenten en provincie vervangen.

Bij de eerste Fido-kwartaalenquête was de aandacht vooral gericht op het ontwikkelen, uitzenden en binnenhalen van de vragenlijst en het controleren van de volledigheid ervan. De extra aandacht voor al deze aspecten is noodzakelijk om de overheden zo snel mogelijk te doordringen van de wettelijke verplichting tot medewerking. Mede door deze aanpak is de respons van de Fido-enquête elk kwartaal erg hoog: het responspercentage schommelt dan ook rond de 95 procent.

De ophoging tot een totaalniveau van het EMU-saldo heeft per overheidslaag plaatsgevonden en de gemeenten zijn daarbij nog onderverdeeld naar grootteklassen. De resultaten na ophoging zijn terug te vinden in tabel 1 (in miljoenen euro). Om vervolgens een totaalplaatje te krijgen, is aansluiting gezocht bij de jaarrekening van 2000.

De uitkomsten van de Fido-enquête moeten geïnterpreteerd worden als voorlopige cijfers. Deze cijfers zijn immers tot stand gekomen door enquêtering. De definitieve cijfers worden daarentegen samengesteld op basis van de goedgekeurde jaarrekeningen van de decentrale overheden. De definitieve cijfers komen echter pas bijna een jaar na de resultaten van de Fido-enquête beschikbaar.

Afname EMU-saldo in 2001

De lagere overheden hadden in 2001 gezamenlijk een positief EMU-saldo van 40 miljoen euro (zie tabel 1). De provincies, gemeenschappelijke regelingen en politieregio's sloten af met een EMU-overschot van respectievelijk 70, 76 en 21 miljoen euro. De gemeenten en de waterschappen sloten daarentegen het jaar af met een negatief EMU-saldo. Zij hadden een EMU-tekort van respectievelijk 84 en 43 miljoen euro.

In tabel 1 zijn ook de jaarcijfers van 1999 en 2000 uit de balansanalyse van de jaarrekeningen te zien. Op het saldo van mutaties en vorderingen zijn correcties toegepast, die onder meer betrekking hebben op de verkoop van nutsbedrijven. De boekwinsten mogen namelijk niet meegenomen worden bij de berekening van het EMU-saldo. Van 2000 op 2001 is het EMU-saldo, zonder de politieregio's afgenomen tot een vijfde. De gemeenten hebben het meest bijgedragen aan deze daling. Ook de gemeenschappelijke regelingen daalden aanzienlijk. De waterschappen daarentegen stegen met bijna 100 miljoen euro, hoewel hun saldo toch nog steeds negatief is gebleven.

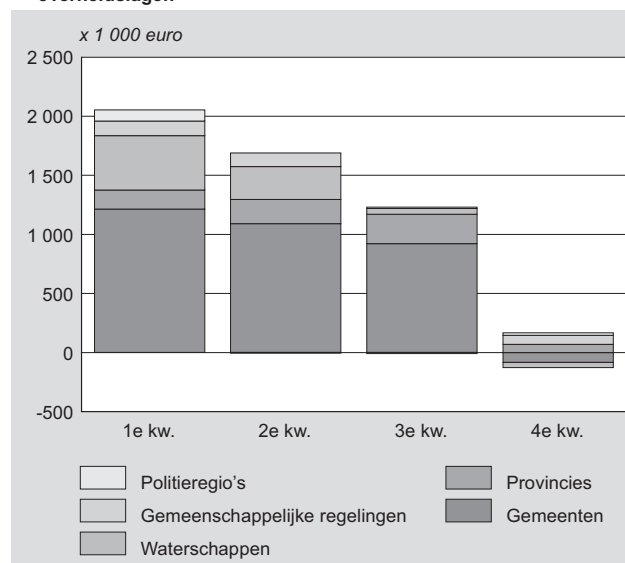
De invloed van de gemeenten op de omvang van het EMU-saldo is aanzienlijk. Figuur 1 illustreert dit. Ontwikkelingen over de kwartalen tonen aan dat het saldo van de gemeenten het eerste kwartaal van 2001 hoog was. In de loop van het jaar, en dan met name in het vierde kwartaal, werd dit flink gecompenseerd. Ook bij de andere overheidslagen was dat het geval. Uit analyse van de cijfers blijkt verder dat het relatief hoge niveau van het EMU-saldo bij de meeste overheidslagen in het eerste kwartaal mede samenhangt met de administratieve verwerking van belangrijke inkomstenbronnen, zoals de belastingontvangsten en rijksbijdragen. Een aantal overheden boekt deze vorderingen meteen bij het ontstaan ervan voor het volledige bedrag op de balans. Zo worden bijvoorbeeld in het begin van het jaar de te vorderen belastingontvangsten ter waarde van het totaal van de aanslagen op de balans gezet. In overeenstemming hiermee worden op hetzelfde moment de totale (te verwachten) belastinginkomsten als lopende transactie geregistreerd. Vanzelfsprekend leidt deze registratiewijze tot een hoog positief EMU-saldo in het eerste kwartaal.

Andere overheden daarentegen hanteren een kasregistratie, waarbij het ontstaan van de vordering niet leidt tot een administratieve boeking. Pas bij het opmaken van de jaarrekening wordt de resterende vordering administratief verwerkt. Uiteindelijk leiden deze registraties tot hetzelfde resultaat in de jaarrekening, maar over de kwartalen heen hebben ze een verschillend effect op het EMU-saldo. In de Fido-rapportage is voor de raming van het EMU-saldo aangesloten op de administratieve verwerking die door de overheden zelf is gekozen. Deze keuze is gemaakt omdat op basis van de ingevulde vragenlijsten niet vast te stellen is, in welke mate de grote positieve mutaties in de kortlopende vorderingen en overlopende activa betrekking hebben op deze specifieke administratieve boekingen.

In tabel 2 staan de standen en mutaties van vorderingen en schulden van de vijf decentrale overheden tezamen. Ook zijn de mutaties van het eerste kwartaal 2002 opgenomen. Zowel de vorderingen als de schulden zijn in 2002 afgenomen, vergeleken met 2000. Hiermee werd de trend van voorgaande jaren doorgezet. De schulden daalden iets sterker dan de vorderingen en daardoor ontstond een gering positief EMU-saldo. Enkele onderliggende posten laten voor de kwartalen grote fluctuaties zien. Zo laat bijvoorbeeld de post kas- en daggeldleningen in het eerste kwartaal een flinke daling zien, hoewel dit gecompenseerd wordt door een toename van de overlopende posten. Er zijn dus wel degelijk flinke verschuivingen in de kwartalen merkbaar.

De totale verstrekte langlopende leningen zijn met 312 miljoen euro gedaald. Datzelfde is terug te zien bij de afzonderlijke overheidslagen. De waterschappen onderscheidden zich echter door een lichte stijging. De totale vlottende vorderingen zijn ook gedaald en wel met 910 miljoen euro. De gemeenschappelijke regelingen lieten als enige een lichte stijging zien. Voorts is een daling van de langlopende schulden van 795 miljoen euro waar te nemen. Weer onderscheidden de waterschappen zich: hier nam de lange schuld juist toe. Ten slotte lieten alle vijf de overheidslagen een daling zien bij de vlottende schulden van totaal 467 miljoen euro.

1. Ontwikkeling EMU-saldo 2001 en de bijdrage van de afzonderlijke overheidslagen



Tabel 1
EMU-saldo van decentrale overheden

Overheidslaag	1999	2000	2001				2002	
	Totaal	Totaal	1e kw.	2e kw.	3e kw.	4e kw.	totaal	1e kw.
	<i>mln euro</i>							
Gemeenten	490	12	1 214	-123	-170	-1 005	-84	1 151
Provincies	-12	4	162	42	45	-179	70	118
Waterschappen	-210	-139	459	-181	-229	-91	-43	299
Gemeenschappelijke regelingen	58	218	125	-9	-126	86	76	230
Politieregio's	.	.	93	-100	19	9	21	136
Totaal	326	95	2 053	-371	-462	-1 181	40	1 934

In tabel 3a tot en met 3e staan nogmaals de vorderingen en schulden per overheidslaag verbijzonderd naar lang en kort. De gemeenten en waterschappen hadden vooral lange schulden en lange vorderingen, en de drie andere overheidslagen juist meer vlottende schulden en vlottende vorderingen. De lange schuld daalde bij de waterschappen en provincies minder hard dan de vlottende schuld. Bij de overige overheidslagen was dat precies andersom. Per saldo is de lange schuld echter meer gedaald dan de vlottende schuld.

Ten slotte merken we op dat het EMU-saldo over het eerste kwartaal van 2002 vrijwel gelijk is aan het EMU-saldo van het jaar daarvoor. De mutaties in de onderliggende posten voor het eerste kwartaal 2002 verschillen echter zeer van die van het eerste kwartaal van 2001. De vorderingen zijn sterk toegenomen, terwijl ook de schulden groter zijn geworden. Met name de kas- en dag-geldleningen zijn fors hoger uitgevallen, zowel bij de vlottende vorderingen als de vlottende schulden. Een mogelijke verklaring is dat de overheden de kasgeldlimiet niet wilden overschrijden.

Tabel 2
Vorderingen en schulden van de decentrale overheden

	1999	2000	2001				2001	2002
	stand ¹⁾	stand ¹⁾	mutatie 1e kw.	mutatie 2e kw.	mutatie 3e kw.	mutatie 4e kw.	stand	mutatie 1e kw.
<i>mln euro</i>								
Verstrekte vaste leningen	28 181	28 565	279	323	-30	-884	28 253	-388
w.v.								
effecten en deelnemingen	3 860	3 935	163	84	-21	-25	4 136	185
kapitaalverstrekking aan gemeentelijke bedrijven	3 389	3 497	-133	-1	364	-46	3 681	-407
overige verstrekte langlopende geldleningen	20 932	21 134	252	239	-370	-812	20 442	-166
Vlottende vorderingen	15 025	15 928	271	-430	-208	-543	15 018	2 221
w.v.								
kas- en daggeldleningen en termijndeposito's	3 720	4 333	-1 229	-37	-18	727	3 776	-259
rekening-courant tegoed bij niet-financiële instellingen	162	315	7	-6	0	39	355	-10
rekening-courant tegoed uitgezet bij gemeentelijke bedrijven	57	29	82	166	-1	-228	48	168
liquide middelen (kas-, bank- en girosaldi)	2 224	2 415	-236	94	68	207	2 549	-379
overlopende activa en overige kortlopende vorderingen	8 862	8 836	1 647	-647	-257	-1 288	8 290	2 701
Totaal vorderingen	43 206	44 493	550	-107	-238	-1 427	43 271	1 833
Langlopende schulden	37 270	36 144	-947	554	238	-640	35 349	-553
w.v.								
obligatieleningen en Medium Term Notes door derden belegde reserves	2 659	2 391	105	140	63	-166	2 532	57
door gemeentelijke bedrijven belegde reserves	174	205	5	14	-6	-2	217	79
waarborgsommen	604	738	0	-3	-6	32	762	-1
overige opgenomen langlopende schulden	172	149	-1	-9	0	26	166	-1
	33 661	32 661	-1 056	411	186	-530	31 672	-687
Vlottende schulden	14 785	13 876	-556	-290	-14	393	13 410	452
w.v.								
kas- en daggeldleningen	3 838	2 368	-1 023	108	123	686	2 261	442
rekening-courantschuld bij niet-financiële instellingen	159	125	-96	27	69	34	159	-136
rekening-courantschuld opgenomen bij gemeentelijke bedrijven	61	87	-76	-31	107	151	238	-394
overlopende passiva en overige kortlopende schulden	10 727	11 296	639	-393	-313	-478	10 752	539
Totaal schulden	52 055	50 020	-1 503	264	224	-246	48 758	-102

¹⁾ De standen van de politieregio's zijn bijgeschat, omdat geschikte brongegevens ontbreken.

Tabel 3a
Vorderingen en schulden van gemeenten

	1999	2000	2001				2001	2002
	stand	stand	mutatie 1e kw.	mutatie 2e kw.	mutatie 3e kw.	mutatie 4e kw.	stand	mutatie 1e kw.
<i>mln euro</i>								
Totaal vorderingen	33 886	34 657	241	262	300	-1 568	33 892	957
w.v.								
verstrekte vaste leningen	24 341	24 477	220	385	225	-935	24 372	-485
vlottende vorderingen	9 545	10 179	21	-123	76	-633	9 520	1 442
Totaal schulden	40 915	38 772	-974	385	471	-563	38 092	-194
w.v.								
langlopende schulden	30 470	28 680	-766	491	287	-670	28 021	-501
vlottende schulden	10 445	10 092	-207	-105	184	107	10 071	306

Tabel 3b
Vorderingen en schulden van provincies

	1999	2000	2001				2001	2002
	stand	stand	mutatie 1e kw.	mutatie 2e kw.	mutatie 3e kw.	mutatie 4e kw.	stand	mutatie 1e kw.
<i>mln euro</i>								
Totaal vorderingen	3 084	3 494	-69	-47	-98	-192	3 088	269
w.v.								
verstrekte vaste leningen	755	1 162	-60	-66	-44	-34	958	9
vlottende vorderingen	2 329	2 332	-9	19	-54	-158	2 130	260
Totaal schulden	2 469	2 231	-232	-88	-143	-13	1 755	151
w.v.								
langlopende schulden	790	946	-49	-59	-28	-58	753	-72
vlottende schulden	1 679	1 284	-183	-30	-115	45	1 002	223

Tabel 3c
Vorderingen en schulden van waterschappen

	1999	2000	2001				2001	2002
	stand	stand	mutatie 1e kw.	mutatie 2e kw.	mutatie 3e kw.	mutatie 4e kw.	stand	mutatie 1e kw.
<i>mln euro</i>								
Totaal vorderingen	2 993	2 650	246	-57	-323	49	2 565	356
w.v.								
verstrekte vaste leningen	2 465	2 256	-3	13	-176	189	2 279	23
vlottende vorderingen	528	394	248	-70	-147	-140	286	333
Totaal schulden	5 836	6 180	-213	124	-94	141	6 137	57
w.v.								
langlopende schulden	5 076	5 617	-124	142	-19	102	5 719	4
vlottende schulden	760	562	-89	-18	-75	39	418	53

Tabel 3d
Vorderingen en schulden van gemeenschappelijke regelingen

	1999	2000	2001				2001	2002
	stand	stand	mutatie 1e kw.	mutatie 2e kw.	mutatie 3e kw.	mutatie 4e kw.	stand	mutatie 1e kw.
<i>mln euro</i>								
Totaal vorderingen	2 761	3 209	174	-73	-363	303	3 250	241
w.v.								
verstrekte vaste leningen	615	664	122	-10	-37	-102	638	65
vlottende vorderingen	2 145	2 545	52	-63	-326	405	2 612	175
Totaal schulden	2 251	2 253	50	-65	-237	217	2 218	10
w.v.								
langlopende schulden	777	743	1	-23	-6	2	717	18
vlottende schulden	1 473	1 510	48	-41	-231	215	1 501	-8

Tabel 3e
Vorderingen en schulden van politieregio's

	1999 ¹⁾	2000 ¹⁾	2001	2001				2001	2002
	stand	stand	primo	mutatie 1e kw.	mutatie 2e kw.	mutatie 3e kw.	mutatie 4e kw.	stand	mutatie 1e kw.
<i>mln euro</i>									
Totaal vorderingen	.	.	483	-41	-192	246	-19	476	10
w.v.									
verstrekte vaste leningen	.	.	5	0	0	2	-2	6	0
vlottende vorderingen	.	.	478	-41	-192	243	-17	470	10
Totaal schulden	.	.	584	-134	-92	227	-28	556	-126
w.v.									
langlopende schulden	.	.	157	-10	3	4	-16	138	-3
vlottende schulden	.	.	427	-125	-96	223	-12	418	-123

¹⁾ Voor de politieregio's zijn geen geschikte brongegevens bekend.

Financiële kerncijfers

Financiële kerncijfers

	Eenheid c.q. Basis	1985	1990	1995	1999	2000	2001	2001		
								juli	aug.	sept.
Bankwezen (ultimo)										
Europese liquiditeitenmassa (M3)	<i>mld euro</i>	.	.	.	4 778,6	5 079,9	5 424,6	5 198,6	5 196,2	5 246,9
Europese geldhoeveelheid (M1)	<i>mld euro</i>	.	.	.	1 955,1	2 074,3	2 203,5	2 107,5	2 065,9	2 123,9
Balanstotaal Europese MFI's	<i>mld euro</i>	.	.	.	15 546,1	16 711,4	18 249,7	17 676,0	17 635,9	17 873,4
Balanstotaal Nederlandse MFI's	<i>mld euro</i>	.	.	.	940,2	1 148,2	1 262,7	1 226,5	1 225,3	1 249,5
Sparen en lenen										
Besparingen bij spaarinstellingen	<i>mld euro</i>	.	.	6,4	8,4	3,9	18,6	1,4	1,0	1,3
Spaartegoed (ultimo)	<i>mld euro</i>	65,0	81,0	104,8	130,3	134,2	152,9	147,6	148,6	149,9
Verstrekt consumptief krediet	<i>mld euro</i>	3,3	4,9	6,4	10,0	10,6	9,7	0,9	0,9	0,8
Uitstaand consumptief krediet (ultimo)	<i>mld euro</i>	5,1	5,5	10,1	13,9	15,2	16,0	15,6	15,9	15,9
Nieuw ingeschreven hypotheeklen op:										
woonhuizen en combinaties woonhuis/bedrijfspand	<i>mld euro</i>	12,1	16,0	31,0	90,6	82,2	86,7	8,6	7,4	6,5
w.o. woonhuizen	<i>mld euro</i>	.	.	27,6	84,2	76,1	79,7	7,9	6,7	6,0
bedrijfspanden en overige onroerende goederen	<i>mld euro</i>	4,9	12,0	16,2	27,7	24,5	35,1	3,7	2,4	1,8
Geldmarkt										
Reporente ECB (ultimo)	%	.	.	.	2,70	4,75	3,25	4,50	4,50	3,75
Daggeldrente	%	6,30	9,23	4,23	2,74	4,12	4,38	4,51	4,49	3,99
Eenmaands Euribor-tarief	%	6,35	8,51	4,33	2,86	4,24	4,26	4,52	4,46	4,05
Goudprijs (gemiddeld)	<i>euro/gram</i>	15,5	10,3	9,1	8,6	9,9	9,9	10,3	9,9	10,3
Wisselkoersen (gemiddeld)										
Amerikaanse Dollar	<i>per 1 euro</i>	0,7	1,2	1,4	1,1	0,9	0,9	0,9	0,9	0,9
Engelse Pond	<i>per 1 euro</i>	0,5	0,7	0,9	0,7	0,6	0,6	0,6	0,6	0,6
Japanse Yen	<i>per 1 euro</i>	158,2	174,9	128,6	120,4	99,3	108,7	107,1	109,3	108,2
Kapitaalmarkt										
Gemiddeld effectief rendement op staatsleningen										
kort (3–5 jaar)	%	7,12	9,04	6,00	3,91	5,12	4,44	4,63	4,44	4,22
middellang (5–8 jaar)	%	7,32	8,99	6,50	4,34	5,30	4,70	4,91	4,72	4,62
lang (9–10 jaar)	%	7,34	8,93	7,20	4,63	5,41	4,94	5,15	4,97	4,97
Amsterdams Effectenbeurs										
CBS-koersindex (ultimo)										
aandelen	<i>1983=100</i>	155,4	168,3	321,5	933,1	897,0	708,0	784,4	746,3	646,1
obligaties (5–8 jaar)	<i>1983=100</i>	108,7	98,4	118,9	121,0	123,1	124,2	123,6	124,7	125,2
CBS-herbeleggingsindex (ultimo)										
aandelen	<i>1983=100</i>	170,5	229,6	530,9	1 724,7	1 688,0	1 363,6	1 498,2	1 436,5	1 243,4
obligaties (algemeen)	<i>1983=100</i>	124,1	161,1	267,3	334,2	356,2	377,6	368,5	371,8	373,4
Verzekeraars										
Binnenlandse productie van individuele levensverzekeringen (premies)	<i>mld euro</i>	.	.	3,7	6,1	7,1	6,9	0,6	0,5	0,4
Prijsindexcijfers										
Producentenprijzen	<i>1995=100</i>	.	.	100,0	102,2	114,1	115,7	115,8	115,1	115,6
Herbouwkosten van woningen	<i>1995=100</i>	.	.	100,0	108,0	111,8	112,0	121,0	121,0	121,0
Woninginboedels	<i>1995=100</i>	.	.	100,0	102,6	104,1	108,9	107,3	107,8	110,4
Consumentenprijzen										
alle huishoudens	<i>1995=100</i>	.	.	100,0	108,6	111,4	116,4	116,4	116,8	117,9
werknemersgezinnen laag inkomen	<i>1995=100</i>	.	.	100,0	108,4	111,1	116,2	116,2	116,5	117,6
werknemersgezinnen hoog inkomen	<i>1995=100</i>	.	.	100,0	107,7	110,5	115,4	115,1	115,5	116,8
Consumentenprijzen– afgeleid										
alle huishoudens	<i>1995=100</i>	.	.	100,0	106,9	109,2	113,1	113,1	113,4	114,5
werknemersgezinnen laag inkomen	<i>1995=100</i>	.	.	100,0	106,7	108,9	112,8	112,8	113,2	114,2
werknemersgezinnen hoog inkomen	<i>1995=100</i>	.	.	100,0	106,3	108,9	112,6	112,4	112,8	114,1
Internationale handel										
Invoer	<i>mld euro</i>	98,0	104,2	129,4	178,7	216,1	218,3	17,8	17,0	17,4
Uitvoer	<i>mld euro</i>	102,6	108,5	143,5	188,6	231,9	241,3	18,9	18,5	19,7
Handelsoverschot	<i>mld euro</i>	4,5	4,3	14,1	9,9	15,8	23,0	1,1	1,4	2,3
Invoerprizen	<i>1990=100</i>	122,6	100,0	92,0	93,4	107,2	117,7	111,1	109,5	109,5
Uitvoerprizen	<i>1990=100</i>	122,7	100,0	94,9	93,6	106,4	114,2	115,2	111,0	111,0
Ruilvoet	<i>1990=100</i>	100,1	100,0	103,2	100,2	99,3	97,0	103,7	101,3	101,3
Overige gegevens										
Consumentenvertrouwen	.	.	4,4	13,9	24,0		–2,4	–5,4	–4,6	
Economisch klimaat	.	.	6,3	5,1	24,1		–28,2	–35,3	–32,8	
Koopbereidheid	.	.	3,1	19,8	23,9		14,7	14,6	14,2	

2002										
okt.	nov.	dec.	jan.	febr.	maart	april	mei	juni	juli	
										Banking
5 274,2	5 327,9	5 425,5	5 415,0	5 417,3	5 460,2	5 500,7	5 545,0			Eurozone liquidity (M3)
2 110,8	2 143,6	2 206,8	2 167,6	2 157,4	2 171,2	2 212,4	2 225,5			Eurozone money (M1)
17 983,2	18 209,3	18 216,6	18 249,4	18 186,2	18 313,5	18 364,7	18 455,8			Eurozone MFI's, balance sheet total
1 234,7	1 282,3	1 265,9	1 298,2	1 305,7	1 308,1	1 309,1	1 339,4	1 307,7		Dutch MFI's, balance sheet total
										Saving and borrowing
0,8	0,0	2,2	1,8	0,5	0,4	0,8	2,4			Savings at saving institutions
150,7	150,7	152,9	154,6	155,2	155,6	156,4	158,7			Savings deposits
0,9	0,8	0,6	0,7	0,7	0,8	0,8	0,8	0,8		Consumer credit granted
16,0	16,1	16,0	15,9	15,9	15,9	15,9	15,9	15,9	16,0	Consumer credits, outstanding amounts
7,4	8,0	10,5	5,7	6,7	8,5	7,6	8,3	7,7		Newly registered mortgages on:
6,9	7,4	9,5	5,3	6,3	7,9	7,0	7,7	7,1		residential and residential/commercial property
3,0	4,8	4,2	3,4	2,5	1,9	2,0	1,9	2,1		o.w. residential
										other real estate
										Money market
3,75	3,25	3,25	3,25	3,25	3,25	3,25	3,25	3,25	3,25	Repo rate ECB
3,97	3,51	3,34	3,29	3,28	3,26	3,32	3,31	3,35	3,30	Call money
3,72	3,43	3,42	3,35	3,34	3,35	3,34	3,37	3,38	3,36	One-month Euribor
10,3	9,8	10,1	10,5	11,2	11,0	11,2	11,0	11,1	10,4	Gold price
0,9	0,9	0,9	0,9	0,9	0,9	0,9	0,9	1,0	1,0	Exchange rates
0,6	0,6	0,6	0,6	0,6	0,6	0,6	0,6	0,6	0,6	US dollar
109,9	108,7	113,4	117,1	116,4	114,7	115,8	115,8	117,7	117,1	English pound
										Japanese Yen
										Capital market
4,03	3,92	4,23	4,40	4,55	4,83	4,75	4,76	4,59	4,37	Average yield to maturity
4,41	4,29	4,59	4,71	4,80	5,07	5,03	5,03	4,86	4,71	short-term
4,76	4,61	4,87	4,97	5,02	5,27	5,25	5,27	5,11	4,97	medium-term
										long-term
										Amsterdam Stock Exchange
654,9	685,3	708,0	700,5	695,5	744,6	714,6	684,9	628,4	522,7	CBS stock price index
127,6	126,0	124,2	123,4	123,4	121,4	122,4	122,1	123,8	124,7	shares
										bonds
1 260,6	1 319,9	1 363,6	1 349,4	1 339,6	1 434,5	1 385,2	1 341,2	1 230,7	1 023,9	CBS total return index
380,8	380,4	377,6	379,1	379,9	377,0	380,9	381,7	386,6	390,9	shares
										bonds
										Insurance
0,4	0,5	0,5	0,6	0,6	0,6	0,5	0,5	0,5		New personal life insurance policies
										Price index numbers
113,3	112,4	111,5	111,9	112,1	112,4	114,9	114,6	113,5		Producer prices, industry
121,0	121,0	121,0	122,0	122,0	123,0	123,0	124,0			Costs of rebuilding of dwellings
110,7	110,8	110,5								Households effects
117,8	117,6	117,4	118,3	118,8	119,9	120,6	120,6	120,2	120,5	Consumer prices
117,6	117,4	117,1	118,0	118,5	119,6	120,2	120,2	119,9	120,1	all households
116,8	116,5	116,3	117,0	117,6	118,9	119,6	119,5	119,1	119,1	employee households low income
										employee households high income
114,5	114,2	114,0	114,9	115,4	116,5	117,1	117,1	116,7	116,9	Consumer prices derived: tax alterations eliminated
114,2	114,0	113,8	114,5	115,0	116,1	116,7	116,7	116,3	116,6	all households
114,0	113,8	113,6	114,3	114,9	116,1	116,8	116,8	116,3	116,3	employee households low income
										employee households high income
										International trade
18,4	18,1	16,4	16,4	16,1	18,0	17,5	17,1	16,9		Import
20,7	20,3	18,9	18,7	18,5	20,9	19,0	19,9	19,7		Export
2,3	2,2	2,5	2,3	2,4	2,9	1,4	2,8	2,7		Trade surplus
104,6	104,4	107,4								Import prices
106,3	103,4	107,9								Export prices
101,6	99,0	100,5								Terms of trade
										Other data
-9,5	-11,5	-7,1	-1,4	-4,5	-8,6	-14,0	-16,5	-21,2	-24,3	Consumer confidence
-41,2	-45,0	-35,9	-18,5	-19,7	-24,3	-32,7	-30,8	-38,8	-43,7	Economic environment
11,6	10,9	12,1	10,0	5,6	2,0	-1,5	-7,0	-9,5	-11,4	P propensity to consume

Banken

Tabel 1.1
Balans van de in Nederland gevestigde monetair financiële instellingen, exclusief De Nederlandsche Bank(ultimo)

	Nederland					Eurozone				
	2001		2002			2001		2002		
	dec.	maart	april	mei	juni	dec.	febr.	maart	april	mei
<i>mld euro</i>										
Activa										
1. Leningen aan ingezetenen van het eurogebied	832,7	869,2	857,0	872,1	868,3	11 128,5	11 042,1	11 189,8	11 244,3	11 310,3
a. Monetair financiële instellingen	212,6	211,6	212,5	216,8	208,0	3 788,1	3 672,6	3 759,4	3 799,3	3 849,6
b. Overheid	32,5	46,5	33,6	38,0	38,8	822,1	821,8	828,7	808,8	805,6
c. Overige	587,6	611,0	610,9	617,3	621,5	6 518,4	6 547,8	6 601,7	6 636,3	6 655,0
2. Aangehouden effecten m.u.v. aandelen, uitgegeven door ingezetenen van het eurogebied	101,9	105,7	110,4	111,0	111,9	2 420,1	2 485,2	2 519,5	2 524,9	2 542,9
a. Monetair financiële instellingen	19,5	23,5	26,2	27,2	27,7	1 008,0	1 030,4	1 045,3	1 052,6	1 055,4
b. Overheid	72,9	71,9	72,9	72,6	73,3	1 076,6	1 106,5	1 128,9	1 128,9	1 142,3
c. Overige	9,5	10,3	11,2	11,3	11,0	335,5	348,4	345,4	343,4	345,3
3. Aangehouden aandelen en deelnemingen uitgegeven door ingezetenen van het eurogebied	42,3	41,6	42,9	42,1	42,6	810,3	811,5	809,0	823,2	824,7
a. Monetair financiële instellingen	11,9	13,5	13,6	13,2	14,7	251,8	254,2	259,2	266,7	265,4
b. Overige	30,5	28,1	29,3	28,9	27,9	558,5	557,3	549,8	556,5	559,3
4. Geldmarktpapier	0,0	0,1	0,0	0,1	0,0	153,7	167,6	173,5	175,4	180,4
5. Externe activa	239,8	246,7	253,2	271,9	238,1	2 406,8	2 419,4	2 431,2	2 426,7	2 451,0
6. Vaste activa	6,2	6,3	6,3	6,2	6,2	168,1	164,6	164,4	163,9	164,0
7. Overige activa	42,9	38,6	39,3	35,9	40,6	1 129,2	1 095,8	1 026,2	1 006,2	982,5
8. Totaal activa = totaal passiva	1 265,9	1 308,1	1 309,1	1 339,4	1 307,7	18 216,6	18 186,2	18 313,5	18 364,7	18 455,8
Passiva										
9. Chartale geldomloop						0,0	0,0	0,0	0,0	0,0
10. Deposito's van ingezetenen van het eurogebied	652,9	666,3	671,9	693,9	691,3	9 696,4	9 571,2	9 675,3	9 724,2	9 790,2
a. Monetair financiële instellingen	205,6	211,0	214,3	225,3	229,8	3 823,7	3 738,4	3 819,2	3 842,7	3 889,3
b. Centrale overheid	1,3	1,7	1,2	2,2	3,0	103,9	103,7	101,2	106,8	108,3
c. Overige overheid en overige ingezetenen van het eurogebied	446,0	453,6	456,4	466,4	458,5	5 768,8	5 729,2	5 755,0	5 774,8	5 792,5
(1) giraal	151,0	146,3	149,8	152,9	152,3	1 882,2	1 829,1	1 827,7	1 856,5	1 857,2
(2) met vaste looptijd	152,3	155,6	150,2	154,4	151,3	2 261,3	2 254,6	2 271,5	2 273,0	2 282,3
(3) met opzegtermijn	142,5	149,3	150,1	152,8	154,6	1 405,0	1 420,9	1 422,9	1 414,5	1 415,4
(4) repo's	0,2	2,4	6,3	6,4	0,4	220,4	224,5	232,9	230,7	237,5
11. Aandelen/participaties in geldmarktfondsen en geldmarktpapier						430,9	464,7	473,5	481,1	489,4
12. Geldmarktpapier en schuldbewijzen	191,4	202,6	202,1	202,0	199,6	2 882,9	2 933,1	2 968,9	2 971,6	2 996,0
13. Kapitaal en reserves	61,0	60,4	60,9	63,6	63,2	1 043,2	1 050,6	1 054,2	1 061,2	1 068,4
14. Externe passiva	299,3	318,8	314,0	316,6	288,6	2 683,4	2 729,4	2 747,7	2 734,8	2 718,5
15. Overige passiva	61,2	60,1	60,2	63,3	65,0	1 479,8	1 437,2	1 394,0	1 391,9	1 393,3

Bron: De Nederlandsche Bank N.V. en ECB.

Tabel 1.2
Monetaire balans van De Nederlandsche Bank en het Eurosystem (ultimo)

	De Nederlandsche Bank					Eurosystem				
	2001		2002			2001		2002		
	dec.	maart	april	mei	juni	dec.	febr.	maart	april	mei
<i>mld euro</i>										
Activa										
1. Leningen aan ingezetenen van het eurogebied	15,0	10,3	7,1	8,8	10,1	412,7	373,4	381,3	344,2	356,1
a. Monetair financiële instellingen	15,0	10,3	7,1	8,8	10,1	386,4	347,1	354,9	317,8	329,7
b. Overheid	0,0	0,0	0,0	0,0	0,0	25,7	25,7	25,8	25,8	25,7
c. Overige	0,0	0,0	0,0	0,0	0,0	0,6	0,6	0,6	0,6	0,6
2. Aangehouden effecten m.u.v. aandelen, uitgegeven door ingezetenen van het eurogebied	9,1	9,0	8,9	8,6	8,8	107,0	105,9	106,5	107,5	107,0
a. Monetair financiële instellingen	0,9	0,9	0,9	0,9	0,8	3,8	4,1	4,2	5,0	4,9
b. Overheid	7,9	7,8	7,7	7,4	7,7	101,8	100,6	101,0	101,4	101,0
c. Overige ingezetenen	0,3	0,3	0,3	0,3	0,3	1,3	1,2	1,4	1,1	1,0
3. Aangehouden aandelen en deelnemingen uitgegeven door ingezetenen van het eurogebied	0,4	0,4	0,4	0,4	0,4	13,8	13,7	13,8	13,5	13,3
a. Monetair financiële instellingen	0,2	0,2	0,2	0,2	0,2	4,6	4,7	4,7	4,7	4,7
b. Overige ingezetenen	0,1	0,2	0,2	0,2	0,2	9,2	9,0	9,1	8,8	8,6
4. Externe activa	19,5	20,4	20,2	21,4	21,6	399,0	413,4	414,3	401,3	394,5
5. Vaste activa	0,2	0,2	0,2	0,2	0,2	11,9	12,0	11,9	12,0	12,0
6. Overige activa	1,7	2,0	1,9	4,7	5,5	54,4	103,6	106,4	108,3	110,3
7. Totaal activa = totaal passiva	45,9	42,2	38,7	44,2	46,6	998,7	1 022,0	1 034,3	986,8	993,3
Passiva										
8. Chartale geldomloop	15,7	13,2	11,4	14,7	14,6	285,9	308,5	309,5	311,6	319,7
9. Deposito's	15,7	13,7	12,1	12,2	14,4	391,9	349,6	355,1	323,5	326,6
a. Monetair financiële instellingen	15,7	13,7	12,0	12,1	14,4	342,4	282,7	282,4	254,8	268,4
b. Overheid	0,0	0,0	0,0	0,0	0,0	35,1	52,1	56,3	50,8	40,7
c. Overige ingezetenen	0,0	0,0	0,0	0,0	0,0	14,4	14,7	16,4	17,9	17,4
10. Geldmarktpapier en schuldbewijzen	0,0	0,0	0,0	0,0	0,0	4,6	4,6	4,6	4,6	4,6
11. Kapitaal en reserves	13,3	14,2	14,3	13,4	13,9	209,8	219,8	217,8	212,8	208,0
12. Externe passiva	1,0	1,0	0,8	1,4	1,2	35,6	33,9	36,8	32,4	31,6
13. Overige passiva	0,1	0,1	0,1	2,5	2,6	70,8	105,7	110,5	101,9	102,7

Bron: De Nederlandsche Bank N.V. en ECB.

Tabel 1.3
Monetaire aggregaten

	Nederland					Eurozone				
	2001		2002			2001		2002		
	dec.	maart	april	mei	juni	dec.	febr.	maart	april	mei
<i>mld euro</i>										
Chartale geldomloop	8,6	12,7	13,1	13,7	14,3	239,7	240,2	254,4	262,0	274,4
Girale deposito's	151,0	146,3	149,8	152,9	152,3	1 967,1	1 917,2	1 916,8	1 950,4	1 951,1
Geldhoeveelheid (M1)	159,5	159,0	162,9	166,6	166,6	2 206,8	2 157,4	2 171,2	2 212,4	2 225,5
Deposito's met vaste looptijd t/m 2 jaar	89,7	93,1	87,8	90,5	87,2	1 092,7	1 080,3	1 091,7	1 095,2	1 102,7
Deposito's met opzegtermijn t/m 3 maanden	142,4	149,2	150,0	152,6	154,4	1 367,9	1 394,5	1 397,8	1 391,8	1 393,9
Secundaire liquiditeiten (M2)	391,6	401,3	400,7	409,7	408,2	4 667,4	4 632,2	4 660,7	4 699,4	4 722,1
Repo's	0,2	2,4	6,3	6,4	0,4	220,4	224,5	232,9	230,7	237,5
Aandelen/participaties in geldmarktfondsen en geldmarktpapier	0,0	0,0	0,0	0,0	0,0	391,9	422,0	427,0	433,8	439,4
Schuldbewijzen met looptijd t/m 2 jaar	12,2	13,6	14,4	14,3	13,7	145,8	138,6	139,7	136,8	146,0
Liquiditeitenmassa (M3)	404,0	417,3	421,4	430,4	422,3	5 425,5	5 417,3	5 460,2	5 500,7	5 545,0

Bron: DNB en ECB.

Sparen en lenen

Tabel 2.1
Spaargelden

	2001					2002				
	aug.	sept.	okt.	nov.	dec.	jan.	febr.	maart	april	mei
<i>mln euro</i>										
Stortingen	9 798	9 889	11 745	11 573	7 948	9 524	8 734	7 013	7 308	7 708
w.v. op deposito's										
met opzegtermijn	4 936	5 684	7 364	6 943	5 500	7 014	5 785	5 090	5 269	5 600
met vaste looptijd	4 862	4 205	4 382	4 630	2 447	2 510	2 949	1 923	2 039	2 108
Terugbetalingen	8 851	8 565	11 091	11 729	7 561	8 133	8 242	6 623	6 609	5 749
w.v. op deposito's										
met opzegtermijn	3 424	3 086	3 872	4 632	4 009	4 494	4 807	4 273	4 600	3 745
met vaste looptijd	5 428	5 479	7 219	7 097	3 552	3 639	3 435	2 350	2 009	2 004
Spaarverschil	947	1 324	655	-156	387	1 391	492	390	699	1 959
Bijgeschreven rente	25	19	180	154	1 776	361	30	38	63	420
Besparingen	972	1 343	835	-1	2 162	1 752	522	428	762	2 379
Correcties en statistische verschillen	-4	2	-28	0	0	3	0	1	-2	1
<i>mld euro</i>										
Tegoed op deposito's (ultimo)	148,6	149,9	150,7	150,7	152,9	154,6	155,2	155,6	156,4	158,7
w.v.										
deposito's met opzegtermijn	116,5	119,1	122,8	125,2	128,4	131,3	132,3	133,1	133,9	136,1
deposito's met vaste looptijd	32,1	30,8	28,0	25,5	24,4	23,4	22,9	22,5	22,5	22,6

Bron: De Nederlandsche Bank.

1) Begin nieuwe reeks door wijziging rapportageplichtige kredietinstellingen.

Tabel 2.2
Verstrekt consumptief krediet

	2001				2002						Trend ¹⁾
	sept.	okt.	nov.	dec.	jan.	febr.	maart	april	mei	juni	
<i>mln euro</i>											
											%
Gemeentelijke kredietbanken											
Aflopend krediet	6	5	5	4	5	5	4	4	4	4	-38,3
Doorlopend krediet	2	3	2	2	2	2	2	2	2	3	-28,1
Totaal	8	8	8	6	7	7	6	6	6	6	-35,6
Banken en creditcardorganisaties											
Aflopend krediet	26	32	28	20	23	21	24	27	27	25	-20,0
Doorlopend krediet	252	289	272	221	251	234	264	297	274	252	-1,7
Spaar-/leenkrediet	2	5	3	1	1	1	1	3	2	1	-19,2
Creditcard krediet	197	196	176	169	170	177	187	193	217	195	8,7
Totaal	477	521	479	412	446	433	476	520	520	473	0,9
Financieringsmaatschappijen											
Aflopend krediet	48	59	52	36	51	46	51	53	51	51	-22,9
Doorlopend krediet	171	190	171	141	168	181	180	192	180	175	-12,3
Spaar-/leenkrediet	27	38	28	12	14	10	11	14	14	13	-48,0
Totaal	245	287	251	189	233	236	241	258	245	239	-18,8
Postorderbedrijven											
Doorlopend krediet	48	47	40	39	51	48	49	50	40	43	1,2
Alle maatschappijen											
Aflopend krediet	80	96	85	61	80	72	79	83	82	79	-23,2
Doorlopend krediet	473	529	485	404	472	464	495	541	495	472	-5,7
Spaar-/leenkrediet	29	43	32	13	15	10	12	17	16	15	-46,0
Creditcard krediet	197	196	176	169	170	177	187	193	217	195	8,7
Totaal	779	864	778	646	738	723	773	835	811	761	-6,7

1) De procentuele groei van de laatste twaalf maanden t.o.v. dezelfde periode een jaar eerder.

Tabel 2.3
Uitstaand debiteurensaldo per ultimo

	Aantal uitstaande contracten					Uitstaand debiteurensaldo						Trend ¹⁾
	2002					2002						
	febr.	maart	april	mei	juni	jan.	febr.	maart	april	mei	juni	
	<i>x 1 000</i>					<i>mln euro</i>						<i>%</i>
Gemeentelijke kredietbanken												
Aflopend krediet	140	136	135	132	129	191	188	182	180	173	170	-20,1
Doorlopend krediet	17	17	17	17	17	84	85	85	86	79	79	-15,7
Totaal	158	153	152	148	146	274	273	268	267	252	250	-18,8
Banken en creditcardorganisaties												
Aflopend krediet	142	140	138	137	134	809	793	782	772	762	753	-13,4
Doorlopend krediet	982	983	984	985	979	5 539	5 554	5 594	5 643	5 647	5 658	6,6
Spaar-/leenkrediet	23	23	23	23	23	380	374	373	374	372	370	-6,0
Creditcard krediet	496	548	513	512	511	685	698	675	718	726	721	28,9
Totaal	1 643	1 695	1 658	1 658	1 647	7 412	7 419	7 424	7 508	7 507	7 502	5,2
Financieringsmaatschappijen												
Aflopend krediet	363	361	357	355	353	1 810	1 791	1 777	1 761	1 755	1 745	-9,7
Doorlopend krediet	1 777	1 764	1 764	1 724	1 731	4 790	4 805	4 827	4 853	4 870	4 907	6,2
Spaar-/leenkrediet	70	69	68	68	68	1 136	1 121	1 108	1 095	1 086	1 083	-8,2
Totaal	2 210	2 194	2 189	2 147	2 151	7 736	7 718	7 712	7 709	7 711	7 735	0,1
Postorderbedrijven												
Doorlopend krediet	2 261	2 291	2 325	2 286	2 241	462	466	471	475	477	475	13,3
Alle maatschappijen												
Aflopend krediet	645	637	630	624	616	2 809	2 772	2 741	2 714	2 690	2 668	-11,5
Doorlopend krediet	5 038	5 056	5 090	5 012	4 968	10 874	10 910	10 978	11 057	11 073	11 119	6,5
Spaar-/leenkrediet	93	92	91	91	91	1 516	1 496	1 480	1 469	1 457	1 453	-7,6
Creditcard krediet	496	548	513	512	511	685	698	675	718	726	721	28,9
Totaal	6 272	6 333	6 324	6 240	6 186	15 884	15 876	15 875	15 959	15 947	15 961	2,4
Overtrekkingen op betaalrekeningen	2 916	2 743	2 654	2 381	2 444	5 412	5 631	5 558	5 491	5 299	5 361	7,6

¹⁾ De procentuele groei van de laatste maand t.o.v. dezelfde maand van het voorgaande jaar.

Tabel 2.4
Stroomgegevens consumptief krediet

	2001				2002						Trend ¹⁾	
	sept.	okt.	nov.	dec.	jan.	febr.	maart	april	mei	juni.		
	<i>mln euro</i>											<i>%</i>
Debiteurensaldo bij aanvang periode												
Aflopend krediet	3 015	2 977	2 962	2 942	2 877	2 809	2 772	2 741	2 714	2 690	2 668	-10,8
Doorlopend krediet	10 666	10 713	10 806	10 896	10 884	10 874	10 910	10 978	11 057	11 073	11 073	6,5
Spaar-/leenkrediet	1 568	1 563	1 566	1 556	1 536	1 516	1 496	1 480	1 469	1 457	1 457	-8,8
Creditcard krediet	613	657	663	666	684	685	698	675	718	726	726	33,3
Totaal	15 862	15 910	15 998	16 059	15 981	15 884	15 876	15 875	15 959	15 947	15 947	2,5
Verstrekt krediet												
Aflopend krediet	80	96	85	61	80	72	79	83	82	79	79	-23,2
Doorlopend krediet	473	529	485	404	472	464	495	541	495	472	472	-5,7
Spaar-/leenkrediet	29	43	32	13	15	10	12	17	16	15	15	-46,0
Creditcard krediet	197	196	176	169	170	177	187	193	217	195	195	8,7
Totaal	779	864	778	646	738	723	773	835	811	761	761	-6,7
Kredietvergoeding												
Aflopend krediet	19	21	20	16	15	15	15	16	15	14	14	-20,5
Doorlopend krediet	86	87	87	86	87	86	87	87	87	86	86	9,0
Spaar-/leenkrediet	11	11	11	10	11	11	11	11	10	10	10	-6,3
Creditcard krediet	7	7	8	7	7	7	7	8	7	8	8	35,5
Totaal	123	126	125	119	119	119	119	121	120	119	119	3,2
Aflossingen												
Aflopend krediet	137	132	125	141	163	124	125	127	121	115	115	-6,5
Doorlopend krediet	511	523	482	502	569	514	514	549	566	512	512	-0,5
Spaar-/leenkrediet	45	51	53	43	46	41	38	38	39	30	30	-10,8
Creditcard krediet	160	196	181	157	176	171	217	158	216	208	208	11,8
Totaal	854	902	842	843	954	850	893	871	943	865	865	0,4
Debiteurensaldo per ultimo periode												
Aflopend krediet	2 977	2 962	2 942	2 877	2 809	2 772	2 741	2 714	2 690	2 668	2 668	-11,5
Doorlopend krediet	10 713	10 806	10 896	10 884	10 874	10 910	10 978	11 057	11 073	11 119	11 119	6,5
Spaar-/leenkrediet	1 563	1 566	1 556	1 536	1 516	1 496	1 480	1 469	1 457	1 453	1 453	-7,6
Creditcard krediet	657	663	666	684	685	698	675	718	726	721	721	28,9
Totaal	15 910	15 998	16 059	15 981	15 884	15 876	15 875	15 959	15 947	15 961	15 961	2,4

¹⁾ Stroomgrootheden: De procentuele groei van de laatste twaalf maanden t.o.v. dezelfde periode een jaar eerder.
Standen: De procentuele groei van de laatste maand t.o.v. dezelfde maand een jaar eerder.

Tabel 2.5
Nieuw ingeschreven hypotheek op onroerende goederen

	2001			2002						Trend ¹⁾
	okt.	nov.	dec.	jan.	febr.	maart	april	mei	juni	%
Aantal hypotheeknaam naar onderpand										
Woonhuizen	43 223	42 906	52 863	32 906	37 689	45 914	41 737	45 146	41 612	3
w.v. genomen door:										
hypotheekbanken en bouwfondsen	13 657	13 405	17 326	10 533	11 883	14 295	13 114	14 067	12 680	5
verzekeraars, spaarkassen en pensioenfondsen	5 580	5 616	6 880	4 287	5 018	6 369	5 436	5 562	5 031	-14
banken	20 560	20 351	23 744	14 437	16 838	20 682	18 452	20 103	18 677	2
andere rechtspersonen	1 646	1 864	2 719	2 326	2 404	2 674	2 884	3 268	3 198	30
particulieren	508	526	801	516	498	581	558	629	600	17
buitenland	1 272	1 144	1 393	807	1 048	1 313	1 293	1 517	1 426	30
Combinaties woonhuis/bedrijfspan	1 097	1 102	1 595	920	894	1 122	984	1 093	1 107	5
w.v. genomen door:										
hypotheekbanken en bouwfondsen	487	536	771	430	399	536	478	487	499	4
verzekeraars, spaarkassen en pensioenfondsen	74	65	76	49	51	68	60	59	53	7
banken	456	408	606	349	361	427	372	421	450	5
andere rechtspersonen	47	47	68	46	41	49	47	69	54	-4
particulieren	27	40	64	44	33	32	19	47	40	16
buitenland	6	6	10	2	9	10	8	10	11	-2
Bedrijfspan	1 105	1 118	1 741	924	896	1 044	944	958	959	3
w.v. genomen door:										
hypotheekbanken en bouwfondsen	399	408	692	349	353	424	394	384	350	5
verzekeraars, spaarkassen en pensioenfondsen	51	53	75	33	37	35	36	36	51	7
banken	505	485	720	418	398	448	390	434	427	1
andere rechtspersonen	79	82	131	64	67	75	77	60	79	4
particulieren	51	69	90	41	30	45	30	33	35	11
buitenland	20	21	33	19	11	17	17	11	17	-22
Bougrond en landelijke eigendommen	1 379	1 164	1 557	731	890	961	1 005	1 064	928	-19
w.v. genomen door:										
hypotheekbanken en bouwfondsen	633	560	804	360	449	446	475	502	436	-16
verzekeraars, spaarkassen en pensioenfondsen	137	106	113	61	82	90	80	84	61	-37
banken	501	393	465	237	292	354	345	385	330	-22
andere rechtspersonen	56	43	79	40	33	33	54	57	52	-18
particulieren	37	39	82	28	26	27	35	26	30	-8
buitenland	15	23	14	5	8	11	16	10	19	-24
<i>mln euro</i>										
Ingeschreven hypotheekbedragen naar onderpand										
Woonhuizen	6 851	7 387	9 518	5 345	6 317	7 914	7 033	7 669	7 060	11
w.v. genomen door:										
hypotheekbanken en bouwfondsen	2 264	2 383	3 234	1 823	2 091	2 639	2 429	2 493	2 312	14
verzekeraars, spaarkassen en pensioenfondsen	837	857	1 080	678	785	1 008	840	881	803	-5
banken	3 164	3 501	4 346	2 352	2 865	3 536	3 109	3 329	3 178	16
andere rechtspersonen	299	301	456	273	302	325	345	610	416	-9
particulieren	68	84	135	61	62	70	86	87	96	-5
buitenland	219	262	268	158	212	335	223	271	255	14
Combinaties woonhuis/bedrijfspan	554	609	947	422	432	610	532	593	635	6
w.v. genomen door:										
hypotheekbanken en bouwfondsen	270	321	467	219	201	297	252	288	238	21
verzekeraars, spaarkassen en pensioenfondsen	28	17	24	25	18	30	21	21	21	-7
banken	219	210	348	133	161	195	186	229	271	-4
andere rechtspersonen	18	43	62	13	15	70	22	32	47	3
particulieren	10	16	16	30	7	8	11	11	19	41
buitenland	10	2	30	0	29	10	40	13	39	-18
Bedrijfspan	2 418	3 581	3 236	2 008	2 085	1 161	1 434	1 299	1 586	25
w.v. genomen door:										
hypotheekbanken en bouwfondsen	374	422	902	347	448	365	551	419	402	10
verzekeraars, spaarkassen en pensioenfondsen	80	645	80	95	41	18	32	21	37	95
banken	1 191	1 898	1 147	1 030	1 036	528	566	591	811	78
andere rechtspersonen	88	368	289	70	155	112	138	113	165	24
particulieren	19	49	65	278	17	26	24	18	16	44
buitenland	666	198	751	188	387	112	124	139	155	-38
Bougrond en landelijke eigendommen	618	1 228	956	377	391	719	550	578	538	-12
w.v. genomen door:										
hypotheekbanken en bouwfondsen	292	286	439	194	184	253	199	267	249	0
verzekeraars, spaarkassen en pensioenfondsen	35	25	56	20	22	28	19	21	20	-39
banken	224	368	259	119	125	265	171	233	219	-10
andere rechtspersonen	37	89	140	30	37	134	100	40	34	-4
particulieren	13	18	58	14	21	36	22	14	13	-13
buitenland	18	441	3	1	2	2	38	2	4	-44

Bron: Kadaster.

1) De procentuele groei van de laatste twaalf maanden t.o.v. dezelfde periode een jaar eerder.

Tabel 2.6
Regionale spreiding van de nieuw ingeschreven woninghypotheken ¹⁾

	Aantal ingeschreven hypotheeken				Ingeschreven hypotheekbedragen						Trend ²⁾
	2002				2002						
	april	mei	juni	jan.-juni	jan.	febr.	maart	april	mei	juni	
	<i>mln euro</i>										%
Groningen											
Oost-Groningen	502	489	497	2 849	38	41	57	49	49	50	15
Delfzijl e.o.	140	153	173	851	9	12	13	12	14	16	11
overig Groningen	1 028	1 016	976	5 664	83	97	125	121	126	118	15
totaal	1 670	1 658	1 646	9 364	130	150	195	183	188	183	15
Friesland											
Noord-Friesland	936	986	921	5 251	77	94	110	101	114	112	17
Zuidwest-Friesland	296	282	263	1 692	32	37	48	42	37	39	18
Zuidoost-Friesland	561	576	505	3 181	53	64	82	75	82	73	21
totaal	1 793	1 844	1 689	10 124	161	195	241	218	233	224	18
Drenthe											
Noord-Drenthe	549	572	556	3 215	49	65	77	67	74	72	9
Zuidoost-Drenthe	500	552	585	3 116	44	58	65	55	66	68	16
Zuidwest-Drenthe	343	395	328	2 044	34	40	48	42	54	42	16
totaal	1 392	1 519	1 469	8 375	127	164	190	164	194	182	13
Overijssel											
Noord-Overijssel	829	886	754	4 702	71	105	134	115	121	106	16
Zuidwest-Overijssel	382	372	382	2 056	32	43	60	54	58	60	14
Twente	1 543	1 783	1 665	9 348	149	193	218	188	231	227	24
totaal	2 754	3 041	2 801	16 106	251	340	412	356	410	393	20
Gelderland											
Veluwe	1 492	1 609	1 402	8 704	180	213	270	234	258	231	4
Achterhoek	891	957	881	5 210	87	114	142	121	139	135	0
Arnhem/Nijmegen	1 581	1 831	1 661	9 790	183	223	288	219	283	252	15
Zuidwest-Gelderland	473	528	466	2 898	51	67	99	74	85	74	14
totaal	4 437	4 925	4 410	26 602	500	616	800	648	766	691	8
Utrecht	2 950	3 133	2 746	17 133	409	481	602	521	592	506	4
Noord-Holland											
Kop van Noord-Holland	1 027	1 095	1 037	6 040	104	127	144	129	149	148	9
Alkmaar e.o.	690	737	692	4 014	95	86	114	113	117	109	4
IJmond	453	502	493	2 676	53	53	67	70	74	72	9
Agglomeratie Haarlem	575	643	535	3 447	80	102	114	105	124	99	8
Zaanstreek	423	420	398	2 421	51	56	82	64	61	61	9
Groot-Amsterdam	2 271	2 375	2 186	12 909	333	409	490	449	485	458	11
Het Gooi en Vechtstreek	605	739	590	3 673	109	149	159	126	155	127	7
totaal	6 044	6 511	5 931	35 180	824	982	1 169	1 056	1 166	1 073	9
Zuid-Holland											
Agglomeratie Leiden en Bollenstreek	861	969	850	5 142	123	138	146	144	180	155	15
Agglomeratie 's-Gravenhage	2 089	2 191	2 140	11 978	266	301	343	356	370	380	10
Delft en Westland	383	447	367	2 454	73	58	75	57	72	60	0
Oost-Zuid-Holland	724	813	702	4 404	85	114	131	118	131	109	9
Groot-Rijnmond	3 219	3 496	3 374	18 967	404	403	508	463	511	486	12
Zuidoost-Zuid-Holland	923	1 024	958	5 747	110	127	151	124	147	141	14
totaal	8 199	8 940	8 391	48 692	1 061	1 141	1 354	1 261	1 411	1 331	11
Zeeland											
Zeeuwsch-Vlaanderen	260	251	260	1 575	20	29	39	28	26	27	17
Overig Zeeland	680	725	700	3 900	52	62	93	82	92	94	2
totaal	940	976	960	5 475	71	91	132	110	118	121	6
Noord-Brabant											
West-Noord-Brabant	1 567	1 627	1 538	9 011	169	190	275	224	261	248	7
Midden-Noord-Brabant	1 061	1 299	1 042	6 469	133	140	181	147	196	157	9
Noordoost-Noord-Brabant	1 369	1 604	1 512	8 591	183	206	273	209	258	251	11
Zuidoost-Noord-Brabant	1 814	1 776	1 701	10 054	214	238	305	284	289	275	16
totaal	5 811	6 306	5 793	34 125	699	775	1 034	864	1 004	930	11
Limburg											
Noord-Limburg	664	693	673	3 893	66	85	114	95	97	98	11
Midden-Limburg	580	579	527	3 076	55	61	78	81	82	74	8
Zuid-Limburg	1 486	1 629	1 476	8 861	148	181	206	180	215	202	7
totaal	2 730	2 901	2 676	15 830	269	327	399	355	394	374	8
Flevoland	1 339	1 565	1 379	8 057	136	183	213	194	228	206	11
Gespreide ligging van de onderpanden	1 037	1 142	1 154	6 119	252	330	414	371	400	413	28
Totaal	41 096	44 461	41 045	241 182	4 890	5 777	7 155	6 301	7 104	6 629	11

Bron: Kadaster.

¹⁾ Hypotheken op woonhuizen ten laste van particulieren.

²⁾ De procentuele groei van de laatste twaalf maanden t.o.v. dezelfde periode een jaar eerder.

Geldmarkt

Tabel 3.1
Rentetarieven op de geldmarkt ¹⁾

	2001		2002						
	nov.	dec.	jan.	febr.	maart	april	mei	juni	juli
	%								
Officiële rentetarieven per ultimo									
Reporente ECB	3,25	3,25	3,25	3,25	3,25	3,25	3,25	3,25	3,25
Marginale beleningsrente ECB	4,25	4,25	4,25	4,25	4,25	4,25	4,25	4,25	4,25
Depositorente ECB	2,25	2,25	2,25	2,25	2,25	2,25	2,25	2,25	2,25
Wettelijke rente ²⁾	8,00	8,00	7,00	7,00	7,00	7,00	7,00	7,00	7,00
Heffings- en invorderingsrente bij belasting ³⁾	4,25	4,25	3,45	3,45	3,45	3,25	3,25	3,25	3,25
Rente op studieleningen ⁴⁾	5,18	5,18	4,03	4,03	4,03	4,03	4,03	4,03	4,03
Geldmarktrente									
Daggeld	3,51	3,34	3,29	3,28	3,26	3,32	3,31	3,35	3,30
Termijngelden zonder onderpand									
<i>Euribor</i>									
eenmaands	3,43	3,42	3,35	3,34	3,35	3,34	3,37	3,38	3,36
driemaands	3,39	3,34	3,34	3,36	3,39	3,41	3,47	3,46	3,41
zesmaands	3,26	3,26	3,34	3,40	3,50	3,54	3,63	3,59	3,48
twaalfmaands	3,20	3,30	3,48	3,59	3,82	3,86	3,96	3,87	3,64
<i>Kasgeldleningen overheid ⁵⁾</i>									
eenweeks	3,46	3,36	3,34	3,32	3,33	3,31	3,33	3,35	3,33
eenmaands	3,42	3,40	3,33	3,33	3,34	3,33	3,36	3,37	3,35
tweemaands	3,38	3,36	3,33	3,34	3,36	3,36	3,40	3,41	3,37
driemaands	3,38	3,33	3,32	3,34	3,38	3,39	3,45	3,45	3,39
zesmaands	3,26	3,24	3,33	3,38	3,48	3,52	3,60	3,58	3,47
negenmaands	3,19	3,23	3,37	3,46	3,63	3,69	3,77	3,72	3,54
twaalfmaands	3,19	3,28	3,47	3,57	3,80	3,85	3,93	3,85	3,63
<i>Kasgeldleningen overigen ⁵⁾</i>									
eenweeks	3,54	3,45	3,48	3,47	3,47	3,45	3,48	3,50	3,47
eenmaands	3,50	3,49	3,43	3,43	3,44	3,43	3,46	3,47	3,45
tweemaands	3,45	3,44	3,43	3,44	3,46	3,46	3,50	3,51	3,47
driemaands	3,46	3,41	3,42	3,44	3,48	3,49	3,55	3,55	3,49
zesmaands	3,33	3,32	3,43	3,48	3,58	3,62	3,70	3,68	3,57
negenmaands	3,26	3,31	3,47	3,56	3,73	3,79	3,87	3,82	3,64
twaalfmaands	3,27	3,36	3,57	3,67	3,90	3,95	4,03	3,95	3,73
<i>Driemaands Euro-dollardeposito's</i>	2,08	1,90	1,84	1,86	1,90	1,87	1,80	1,79	1,76

Bron: De Nederlandsche Bank NV.

1) Maandgemiddelden, tenzij anders aangegeven.

2) Vastgesteld door het Ministerie van Justitie.

3) Vastgesteld door het Ministerie van Financiën.

4) Geldig voor studieleningen verstrekt na 1 januari 1992. Vastgesteld door het Ministerie van Onderwijs, Cultuur en Wetenschappen.

5) Ontleend aan de adviesprijzen van de Vereniging van bemiddelaars in onderhandse leningen, gepubliceerd door Prebon Yamane (Nederland).

Tabel 3.2
Korte rente op de buitenlandse markten

	2001			2002					
	okt.	nov.	dec.	jan.	febr.	maart	april	mei	juni
	%								
Australië	4,36	4,28	4,25	4,26	4,31	4,46	4,59	4,84	.
Canada	2,84	2,24	2,10	2,01	2,11	2,22	2,39	2,59	2,76
Denemarken	3,88	3,62	3,57	3,56	3,54	3,57	3,61	3,66	.
Japan	0,04	0,04	0,05	0,06	0,14	0,17	0,05	0,05	0,03
Noorwegen	6,94	6,90	6,59	6,32	6,57	6,72	6,77	6,90	.
Polen	13,09	.	11,06	10,14	.	9,70	9,59	9,44	.
Tsjechie	5,30	5,10	4,70	4,50	4,30	4,30	4,20	3,80	3,80
Verenigde Staten	2,31	2,03	1,83	1,74	1,82	1,91	1,87	1,82	1,81
Verenigd Koninkrijk	4,36	3,93	3,99	4,01	3,98	4,06	4,11	4,08	.
Zuid Korea	4,40	4,50	4,80	4,80	4,50	4,60	4,80	4,80	.
Zweden	3,70	.	3,71	3,74	3,87	4,09	4,25	4,29	4,28
Zwitserland	2,02	1,96	1,78	1,63	1,68	1,56	1,49	1,14	.
Euro-zone	3,60	3,39	3,34	3,34	3,36	3,39	3,41	3,47	.

Bron: OECD.

Tabel 3.3
Wisselkoersen en goudprijs

Land	Valuta	2002								Trend ¹⁾
		dec.	jan.	febr.	maart	april	mei	juni	juli	
		<i>per 1 euro</i>								%
Courante valuta ²⁾										
Australië	Dollar	1,73	1,71	1,70	1,67	1,65	1,67	1,68	1,79	6
Canada	Dollar	1,41	1,41	1,39	1,39	1,40	1,42	1,46	1,53	17
Denemarken	Kroon	7,44	7,43	7,43	7,43	7,43	7,44	7,43	7,43	0
Engeland	Pond	0,62	0,62	0,61	0,62	0,61	0,63	0,64	0,64	5
Estland	Kroon	15,65	15,65	15,65	15,65	15,65	15,65	15,65	15,65	0
Hongarije	Florint	247,31	243,83	243,53	244,87	242,26	243,87	242,75	246,65	-1
Hongkong	Dollar	6,96	6,89	6,79	6,83	6,91	7,15	7,45	7,74	15
Japan	Yen	113,38	117,13	116,38	114,74	115,77	115,79	117,71	117,14	9
Nieuw-Zeeland	Dollar	2,15	2,08	2,08	2,03	2,00	2,01	1,95	2,06	-2
Noorwegen	Kroon	7,99	7,92	7,79	7,72	7,62	7,52	7,41	7,41	-7
Polen	Zloty	3,59	3,59	3,64	3,62	3,59	3,71	3,85	4,09	13
Slovenië	Tolar	219,48	219,68	222,70	223,54	224,37	225,21	225,99	226,56	4
Tsjechië	Kroon	32,53	32,05	31,81	31,44	30,32	30,56	30,31	29,72	-12
Verenigde Staten	Dollar	0,89	0,88	0,87	0,88	0,89	0,92	0,95	0,99	15
Zuid-Afrika	Rand	10,23	10,25	10,01	10,13	9,81	9,29	9,72	10,00	42
Zweden	Kroon	9,43	9,23	9,19	9,06	9,13	9,22	9,11	9,27	0
Zwitserland	Frank	1,48	1,47	1,48	1,47	1,47	1,46	1,47	1,46	-3
Incourante valuta ³⁾										
Bahrayn	Dinar	0,41	0,40	0,40	0,40	0,40	0,40	0,40	0,40	23
Cyprus	Pond	0,58	0,58	0,58	0,58	0,58	0,58	0,58	0,57	-1
Egypte	Pond	3,83	4,20	4,20	4,12	4,20	4,20	4,74	4,74	35
Filipijnen	Peso	53,75	50,13	51,28	50,13	52,49	52,49	56,50	57,97	10
IJsland	Kroon	95,40	93,38	91,06	88,86	85,74	85,74	87,80	87,45	-2
India	Ruppee	40,58	39,00	39,71	39,71	41,04	41,04	35,72	35,89	-7
Indonesië ⁴⁾	Rupiah	110,19	110,50	110,50	110,50	73,26	73,26	73,26	88,11	-20
Israël	Shekel	3,74	3,94	3,94	3,94	4,32	4,32	4,59	4,59	29
Kenia	Shilling	73,46	73,26	73,26	73,26	73,26	73,26	110,50	110,50	50
Kuwayt	Dinar	0,28	0,27	0,27	0,27	0,28	0,28	0,30	0,30	11
Malawi	Kwacha	31,48	31,48	31,48	31,48	31,48	31,48	31,48	31,48	0
Malaysia	Ringgit	3,34	3,22	3,26	3,26	3,36	3,36	3,65	3,65	13
Malta	Lira	0,40	0,40	0,40	0,40	0,40	0,40	0,42	0,41	3
Marokko	Dirham	10,71	10,56	10,56	10,56	10,66	10,66	10,82	10,02	1
Mexico	Peso	8,40	8,40	7,80	7,80	8,09	8,09	9,48	9,48	22
Ned. Antillen	Gulden	1,63	1,56	1,58	1,57	1,63	1,63	1,78	1,78	13
Oman	Rial	0,35	0,34	0,34	0,34	0,35	0,35	0,39	0,39	13
Pakistan	Ruppee	62,96	49,02	49,02	49,02	49,02	49,02	44,05	44,05	-30
Qatar	Riyal	3,31	3,31	3,31	3,31	3,31	3,31	3,64	3,83	17
Saudi-Arabië	Riyal	3,41	3,24	3,28	3,29	3,41	3,41	3,73	3,72	13
Singapore	Dollar	1,66	1,60	1,62	1,62	1,65	1,65	1,76	1,76	11
Sri Lanka	Ruppee	67,81	67,80	67,80	67,80	67,80	67,80	67,80	110,50	63
Thailand	Baht	41,58	39,85	39,85	38,39	39,07	39,07	32,17	42,14	6
Tunesië	Dinar	1,35	1,35	1,35	1,35	1,36	1,36	1,40	1,40	7
Ver. Arabische Emiraten	Dirham	3,33	3,19	3,23	3,23	3,33	3,33	3,67	3,67	13
Zimbabwe	Dollar	33,33	36,73	36,73	36,73	36,73	36,73	36,73	36,73	84
		<i>euro</i>								%
Goud ⁵⁾										
		10,11	10,47	11,15	11,01	11,20	11,00	11,05	10,35	1

¹⁾ De procentuele verandering van de laatste maand t.o.v. dezelfde maand van het voorgaande jaar.

²⁾ Maandgemiddelden, gebaseerd op informatieve wisselkoersen zoals die door De Nederlandsche Bank dagelijks om 14.15 uur worden vastgesteld (middenkoersen).

³⁾ Informatie(midden)koersen geldend ultimo van de maand, gebaseerd op gegevens van het GWK.

⁴⁾ Notering per 1 eurocent.

⁵⁾ 1 gram fijn. Laattprijs, dagelijks vastgesteld om ca. 14.00 uur; biedprijs is 0,32 euro lager; bron: Engeldhard Clal Drijfhout Edelmetaalbedrijven NV.

Kapitaalmarkt

Tabel 4.1
Rente op de kapitaalmarkt ¹⁾

	2001		2002						
	nov.	dec.	jan.	febr.	maart	april	mei	juni	juli
Openbare kapitaalmarkt	%								
<i>Effectief rendement obligatieleningen ²⁾</i>									
Aflosbare staatsleningen w.v. naar gemiddeld resterende looptijd:	4,36	4,62	4,75	4,85	5,12	5,09	5,10	4,94	4,76
2 tot 3 jaar	3,53	3,78	4,02	4,18	4,51	4,47	4,52	4,32	4,07
3 tot 4 jaar	3,88	4,23	4,34	4,44	4,73	4,67	4,68	4,50	4,28
4 tot 5 jaar	3,96	4,22	4,46	4,67	4,92	4,82	4,84	4,69	4,46
5 tot 6 jaar	4,12	4,44	4,60	4,73	5,03	4,96	4,93	4,77	4,58
6 tot 7 jaar	4,29	4,59	4,69	4,76	5,02	4,99	5,01	4,83	4,70
7 tot 8 jaar	4,46	4,73	4,85	4,89	5,15	5,12	5,15	4,99	4,84
8 tot 9 jaar	4,56	4,84	4,93	4,99	5,23	5,20	5,22	5,04	4,91
9 tot 10 jaar	4,61	4,87	4,97	5,02	5,27	5,25	5,27	5,11	4,97
10 tot 11 jaar	.	.	.	5,09	5,30	5,30	5,31	5,16	5,07
20 tot 21 jaar	.	.	5,33	5,40	5,61	5,64	5,61	5,46	5,33
21 tot 22 jaar	5,10	5,28	5,34
25 tot 26 jaar	.	.	5,30	5,35	5,57	5,60	5,58	5,44	5,31
26 tot 27 jaar	5,11	5,26	5,31
3 tot 5 jaar	3,92	4,23	4,40	4,55	4,83	4,75	4,76	4,59	4,37
5 tot 8 jaar	4,29	4,59	4,71	4,80	5,07	5,03	5,03	4,86	4,71
3 tot 8 jaar	4,14	4,44	4,59	4,70	4,97	4,91	4,92	4,75	4,57
Vijf langste staatsleningen ³⁾	4,78	5,01	5,09	5,15	5,39	5,38	5,38	5,23	5,07
Nieuwste 10-jarige staatslening	4,60	4,87	4,97	5,05	5,30	5,30	5,31	5,16	4,99
Eeuwigdurende staatsleningen	5,43	5,37	5,38	5,40	5,75	5,81	5,70	5,68	5,52
Gewone obligaties t.l.v. banken	4,71	4,90	5,03	5,05	5,24	5,22	5,17	5,03	4,92
Pand- en bankbrieven	4,56	4,86	4,89	5,04	5,17	5,29	5,23	5,14	5,00
Kapitaalobligaties	4,96	5,26	5,27	5,29	5,44	5,43	5,39	5,31	5,22
Onderhandse kapitaalmarkt									
<i>Hypothecaire leningen</i>									
Nieuw ingeschreven gewone hypotheek op onroerende goederen	5,44	5,28	5,29	5,32	5,38	5,46	5,54	5,58	.
Eerste hypotheek op woonhuizen (ultimo) ⁴⁾									
laagste	4,90	5,10	5,30	5,40	5,50	5,60	5,60	5,60	5,50
hoogste	5,50	5,90	6,00	6,10	6,30	6,30	6,30	6,30	6,30
<i>Onderhandse leningen ⁵⁾</i>									
Lagere overheid									
5 jaar fixe	4,16	4,49	4,62	4,72	4,98	4,98	4,98	4,82	4,63
7 jaar fixe	4,47	4,77	4,88	4,95	5,19	5,19	5,19	5,03	4,87
10 jaar fixe	4,77	5,02	5,10	5,16	5,38	5,39	5,38	5,23	5,10
12 jaar fixe	4,96	5,19	5,26	5,29	5,47	5,49	5,47	5,33	5,20
15 jaar fixe	5,05	5,24	5,29	5,34	5,54	5,56	5,54	5,39	5,26
Semi-overheid									
5 jaar fixe	4,70	5,03	5,16	5,26	5,52	5,52	5,52	5,36	5,17
7 jaar fixe	5,07	5,37	5,48	5,55	5,79	5,79	5,79	5,63	5,47
10 jaar fixe	5,47	5,72	5,80	5,86	6,08	6,09	6,08	5,93	5,80
12 jaar fixe	5,76	5,99	6,06	6,09	6,27	6,29	6,27	6,13	6,00
15 jaar fixe	5,96	6,14	6,20	6,25	6,45	6,47	6,45	6,30	6,17

1) Maand- c.q. jaargemiddelden.

2) Met ingang van 14 januari 2002 gebaseerd op de slotkoersen i.p.v. de koersen tot 13.30 uur.

3) Het rekenkundig gemiddelde van het effectief rendement van de vijf staatsleningen met de langste gemiddeld resterende looptijd, gewogen met het uitstaande bedrag van de lening; gemiddeld resterende looptijd in juli 2002: 14,0 jaar.

4) Laagste en hoogste rentepercentage van gewone hypothecaire leningen, zonder overheidsgarantie van ten hoogste 75% van de executiewaarde, bij eerste afsluiting, op een nieuwbouw eengezinshuis in eigen gebruik, verstrekt door een aantal hypothecaire leningverstrekkende instellingen, w.o. hypotheekbanken, algemene en cooperatief georganiseerde banken, bij een rentevaste periode van vijf jaar.

5) Bron: Prebon Yamane (Nederland).

Tabel 4.2
Lange rente op buitenlandse markten

	2001		2002							
	nov.	dec.	jan.	febr.	maart	april	mei	juni	juli	
	%									
Lange rente 1)										
Australië	5,61	6,01	6,01	5,95	6,32	6,10	6,20	.	.	
België	4,66	4,90	4,99	5,06	5,29	5,29	5,28	.	.	
Canada	5,55	5,72	5,69	5,69	5,93	5,93	5,87	.	.	
Duitsland	4,50	4,70	4,90	4,90	5,20	5,20	5,20	5,00	.	
Frankrijk	5,07	5,35	5,39	5,42	5,57	5,56	5,59	.	.	
Italië	4,80	5,05	5,14	5,20	5,41	5,40	5,41	5,26	.	
Japan	1,33	1,33	1,42	1,50	1,42	1,39	1,37	.	.	
Nederland	4,62	4,89	4,97	5,02	5,27	5,25	5,27	5,11	4,97	
Spanje	4,41	4,69	4,76	4,85	5,08	5,08	5,08	4,93	.	
Verenigde Staten	5,49	5,71	5,63	5,57	6,00	5,69	5,71	5,58	.	
Verenigd Koninkrijk	4,63	4,90	4,94	4,97	5,25	5,26	5,29	.	.	
Euro-rendement 2)										
1 jaar	3,15	3,27	3,56	3,56	3,89	3,71	3,91	3,66	3,41	
2 jaar	3,48	3,70	3,97	3,95	4,36	4,14	4,29	3,99	3,68	
3 jaar	3,75	4,04	4,27	4,24	4,65	4,43	4,54	4,24	3,95	
4 jaar	3,98	4,30	4,49	4,46	4,84	4,65	4,72	4,44	4,17	
5 jaar	4,17	4,51	4,65	4,63	4,99	4,81	4,87	4,60	4,35	
6 jaar	4,34	4,68	4,78	4,77	5,10	4,94	4,99	4,74	4,51	
7 jaar	4,48	4,83	4,88	4,88	5,19	5,05	5,09	4,86	4,64	
8 jaar	4,60	4,94	4,96	4,98	5,26	5,14	5,17	4,95	4,75	
9 jaar	4,70	5,03	5,03	5,06	5,33	5,21	5,24	5,04	4,84	
10 jaar	4,79	5,11	5,09	5,12	5,38	5,28	5,31	5,11	4,92	
11 jaar	4,86	5,17	5,13	5,18	5,43	5,34	5,36	5,16	4,99	
12 jaar	4,91	5,21	5,17	5,23	5,48	5,38	5,41	5,21	5,05	
13 jaar	4,96	5,25	5,21	5,27	5,52	5,43	5,45	5,25	5,10	
14 jaar	5,01	5,28	5,24	5,31	5,55	5,46	5,48	5,29	5,14	
15 jaar	5,04	5,31	5,26	5,34	5,58	5,49	5,51	5,31	5,18	

1) Bron: OECD.

2) Bron: Eurostat.

Tabel 4.3
Emissies op de Nederlandse kapitaalmarkt via EURONEXT Amsterdam

	2001		2002					
	jaar	jan.-juli	maart	april	mei	juni	juli	jan.-juli
	<i>mln euro</i>							
Aandelenmarkt								
Openbare emissies	20 672	10 072	54	422	831	191	3 243	5 203
w.v. door:								
financiële instellingen 1)	–	–	–	–	–	–	–	–
beleggingsfondsen	13 852	8 567	41	420	435	41	2 888	4 279
vastgoedfondsen	279	94	14	1	131	–	219	373
overige private sector	6 613	1 411	–	–	265	150	136	550
Onderhandse plaatsing	6 949	4 199	1 326	91	137	6	290	2 151
w.v. door:								
financiële instellingen 1)	1 768	1 768	–	6	2	–	–	143
beleggingsfondsen	526	526	–	–	–	–	–	114
vastgoedfondsen	52	19	3	25	77	–	–	110
overige private sector	4 604	1 885	1 323	61	58	6	290	1 784
Totaal aandelen	27 621	14 271	1 380	513	968	197	3 533	7 354
Obligatiemarkt								
Uitgifte van obligaties	88 398	46 540	5 383	5 806	7 605	4 897	6 775	41 077
w.v. door:								
overheid	19 810	13 337	2 411	2 463	2 448	–	2 473	14 822
financiële instellingen	56 846	25 414	2 743	3 129	2 083	4 175	4 210	21 923
w.o. converteerbare obligaties	–	–	51	–	–	51	–	102
overige private sector	11 742	7 790	229	214	3 074	722	93	4 332
w.o. converteerbare obligaties	1 850	1 150	–	144	–	–	–	373
buitenland	–	–	–	–	–	–	–	–
Uitgifte van pand-, bank- en spaarbrieven	1 425	1 172	–	223	–	–	40	440
Totaal obligaties	89 823	47 713	5 383	6 029	7 605	4 897	6 815	41 517

1) Excl. beleggingsfondsen en vastgoedfondsen.

Tabel 4.4
Nominatieve opgave van openbare emissies op de Nederlandse kapitaalmarkt ¹⁾

Datum van inschrijving	DebitEUR	Gemiddelde looptijd	Rentetype	Koers van uitgifte	Emissie-rendement	Totaal gevraagd	Datum van storting
2001		<i>jaren</i>	<i>%</i>			<i>mln euro</i>	
Gewone obligaties							
9 juli	Staat der Nederlanden	10,00	5,00	98,90	5,13	2 473	12 juli
Euro-obligaties							
28 mei	Rabobank Nederland	4,00	4,88	101,22	4,54	506	5 juni
14 juni	Essent	0,33	3,52	100,00	3,55	50	14 juni
12 juni	SNS Bank Nederland	10,00	5,63	.	.	500	14 juni
20 juni	Rabobank Nederland	2,85	4,75	102,34	3,87	102	24 juni
25 juni	ABN AMRO Bouwfonds Ned. Gemeenten	10,00	5,38	99,34	5,46	497	27 juni
28 juni	Essent	0,50	3,68	100,03	3,62	68	2 juli
3 juli	Colonnade Securities	9,25	5,13	98,66	5,31	143	5 juli
5 juli	Essent	0,50	0,00	98,20	3,57	25	5 juli
9 juli	BNG	5,08	4,63	101,27	4,34	1 519	11 juli
15 juli	Rabobank Nederland	4,51	4,50	101,54	4,11	152	19 juli
Concerteerbare obligaties							
22 mei	Rabo Securities	6,00	1,00	101,50	.	25	12 juni
22 mei	Rabo Securities	6,00	1,00	101,50	.	25	12 juni
Knock-in Reverse Exchangeable Securities							
21 mei	ABN AMRO Bank	2,00	10,00	102,00	.	51	7 juni
12 juni	ABN AMRO Bank	2,00	10,25	102,00	.	51	5 juli
Knock-in Reverse Convertible Notes							
17 juni	ING Bank	2,00	10,75	102,00	.	26	8 juli
Reverse Convertible Notes							
27 mei	ING Bank	2,00	11,00	102,00	.	51	17 juni
Reverse Exchangeable Securities							
5 juli	ABN AMRO Bank	2,00	9,50	102,00	.	51	26 juli
Asset-Backed Floating Rate Notes							
14 juni	Etoile 2002-1 ²⁾	13,60	4,62	100,00	.	8	18 juni
14 juni	Etoile 2002-1 ²⁾	13,60	3,66	100,00	.	193	18 juni
Mortgage-Backed Notes							
25 juni	Arena 2002-1 ³⁾	52,00	4,58	100,00	.	6	27 juni
25 juni	Arena 2002-1	52,00	6,10	99,86	.	11	27 juni
25 juni	Arena 2002-1	52,00	5,60	100,02	.	43	27 juni
25 juni	Arena 2002-1	52,00	5,25	99,90	.	441	27 juni
25 juni	Arena 2002-1 ³⁾	52,00	3,66	100,00	.	605	27 juni
15 juli	E-MAC NL 2002-1 ²⁾	32,00	1,04	100,00	.	316	15 juli
15 juli	E-MAC NL 2002-1 ²⁾	32,00	1,15	100,00	.	23	15 juli
15 juli	E-MAC NL 2002-1 ²⁾	32,00	1,31	100,00	.	8	15 juli
15 juli	E-MAC NL 2002-1 ²⁾	76,00	1,96	100,00	.	4	15 juli
26 juli	Stichting Eleven Cities No.1 ³⁾	60,00	3,62	100,00	.	358	26 juli
26 juli	Stichting Eleven Cities No.1	60,00	5,75	100,00	.	14	26 juli
26 juli	Stichting Eleven Cities No.1	60,00	6,30	100,00	.	4	26 juli
Secured Floating Rate Notes							
19 juli	Vesteda Residential Funding I ²⁾	9,00	3,76	100,00	.	600	19 juli
19 juli	Vesteda Residential Funding I ²⁾	9,00	3,66	100,00	.	300	19 juli
19 juli	Vesteda Residential Funding I ²⁾	9,00	3,64	100,00	.	300	19 juli
Index-linked notes							
29 juli	SNS Bank	4,04	0,00	100,00	.	9	31 juli
Aandelen							
				<i>euro</i>			
27 mei	ING EuroCredit Fund			25,00		37	27 juni
11 juli	Laurus			0,90		136	26 juli

¹⁾ Inclusief het deel dat eventueel in het buitenland werd geplaatst.

²⁾ 4 couponbetalingen per jaar

³⁾ Variabele rente met 4 couponbetalingen per jaar

Effectenbeurs

Tabel 5.1
Koerswaarde en omzet van aandelen op de Euronext Amsterdam

	2001		2002						Trend ¹⁾
	dec.	jan.	febr.	maart	april	mei	juni	juli	
	<i>mld euro</i>								%
Koerswaarde Officiële Markt (ultimo)									
Delfstoffenwinning	121,0	122,1	126,9	133,4	125,0	127,4	119,9	99,1	-31
Industrie									
consumentengoederen	63,8	64,3	66,3	66,5	70,5	67,8	64,1	57,2	-18
kapitaalgoederen	59,1	57,8	57,2	66,4	63,7	59,9	50,6	41,4	-31
basisgoederen	20,1	20,4	20,9	21,9	20,6	20,7	19,0	16,5	-15
Bouwnijverheid en installatie	3,6	4,0	4,6	4,6	4,0	3,7	3,6	3,0	-19
Transport, opslag en communicatie	31,7	31,1	30,0	32,2	29,9	28,0	28,2	26,1	-1
Niet-financiële dienstverlening	40,7	41,2	41,3	43,9	41,2	39,1	34,9	29,7	-34
Handel	38,9	36,1	33,4	37,3	34,6	29,8	26,8	22,1	-41
Banken/financiële dienstverlening	30,1	33,3	33,2	35,8	35,8	33,8	30,0	24,3	-26
Verzekeraars	137,3	130,5	123,8	135,0	127,6	120,4	110,0	86,6	-36
Beleggingsfondsen	75,9	75,2	73,9	75,9	72,3	71,3	65,6	64,2	-16
Vastgoedfondsen	13,9	14,5	14,7	15,4	15,2	13,7	12,9	12,8	-8
Overige fondsen	18,4	19,2	19,2	18,9	19,6	19,0	17,7	16,7	-19
Totaal	654,5	649,8	645,5	687,1	660,1	634,5	583,4	499,7	-27
Koerswaarde NMAX (ultimo)	0,3	0,2	0,2	0,1	0,1	0,1	0,2	0,2	-63
Alle genoteerde ondernemingen	654,8	650,0	645,7	687,2	660,2	634,7	583,5	499,9	-27
Omzet van aandelen ²⁾	49,3	55,7	48,5	56,6	54,6	49,9	50,6	78,9	.

¹⁾ De procentuele verandering van de laatste maand t.o.v. dezelfde maand van het voorgaande jaar.

²⁾ Omzet van aandelen op Euronext Amsterdam via het nieuwe handelsstelsel.
Dit handelssysteem is eind oktober 2001 in werking getreden.

Tabel 5.2
Tien grootste stijgers en dalers op de aandelenmarkt, juli 2002 ¹⁾

	Stijging ¹⁾		Daling ¹⁾	
	%		%	
Rood Testhouse	23,1		Magnus	45,5
DNC De Nederlanden Compagnie	11,9		Ballast Nedam	42,7
Blydenstein-Willink	11,1		Unit 4 Agresso	41,1
Exendis	5,6		Crucell	36,9
HITT	5,1		Aino	36,0
Koninklijke Ten Cate	4,4		Van Heek-Tweka	35,0
Crown Van Gelder, Gem. Bezit	4,1		AEGON	32,8
Amsterdam Commodities	3,8		Fox Kids Europe	32,1
Vodafone Libertel	2,9		C/TAC	29,5
Holland Colours	2,8		Randstad Holding	28,5

¹⁾ De procentuele verandering van de individuele herbeleggingsindex.

Tabel 5.3
CBS-indexcijfers voor aandelen, naar bedrijfstak

	Gemiddelden				Ultimo's				Trend ¹⁾
	2002				2002				
	april	mei	juni	juli	april	mei	juni	juli	
	<i>ultimo 1983=100</i>								%
CBS-koersindex									
Consumentengoederenindustrie	984,2	1 003,1	943,9	849,5	1 029,3	990,6	936,5	834,7	-18
Kapitaalgoederenindustrie	614,9	593,2	492,3	423,5	615,9	576,3	486,6	398,1	-32
Basisgoederenindustrie	476,9	475,1	447,7	407,9	472,2	475,1	436,7	378,9	-15
Bouwnijverheid en installatie	555,1	545,8	526,3	483,8	563,7	524,0	515,6	457,5	-7
Transport-, opslag- en communicatie	204,6	180,7	175,3	170,3	193,9	181,3	181,8	168,6	-24
Niet-financiële dienstverlening	1 125,9	1 043,4	955,1	809,9	1 081,9	1 018,9	910,0	771,6	-35
Handel	1 055,7	953,8	845,9	668,8	1 043,8	897,9	804,6	652,1	-46
Banken/financiële dienstverlening	590,9	556,5	500,2	423,0	584,5	551,5	490,6	390,9	-28
Verzekeraars	1 102,8	1 028,6	898,4	769,4	1 063,6	1 003,6	914,6	719,8	-46
Algemeen	725,7	696,1	629,4	549,0	714,6	684,9	628,4	522,7	-33
CBS-herbeleggingsindex									
Consumentengoederenindustrie	1 694,5	1 742,5	1 644,5	1 479,9	1 774,6	1 725,7	1 631,5	1 454,2	-16
Kapitaalgoederenindustrie	942,0	908,9	755,2	649,8	943,7	883,5	746,6	610,8	-31
Basisgoederenindustrie	924,5	931,4	878,9	802,1	925,3	931,4	858,0	747,3	-13
Bouwnijverheid en installatie	1 120,2	1 134,7	1 110,0	1 020,5	1 148,3	1 105,2	1 087,5	964,9	-2
Transport-, opslag- en communicatie	348,1	308,7	299,8	291,4	331,0	310,0	311,0	288,3	-23
Niet-financiële dienstverlening	1 741,5	1 627,3	1 491,5	1 264,8	1 685,8	1 591,0	1 421,0	1 204,9	-34
Handel	1 726,7	1 582,7	1 410,2	1 115,0	1 710,9	1 496,7	1 341,4	1 087,1	-45
Banken/financiële dienstverlening	1 436,0	1 378,6	1 241,6	1 049,9	1 421,1	1 368,9	1 217,7	970,3	-25
Verzekeraars	2 182,9	2 052,8	1 809,1	1 549,4	2 121,6	2 020,9	1 841,8	1 449,5	-44
Algemeen	1 401,9	1 356,3	1 232,6	1 075,3	1 385,2	1 341,2	1 230,7	1 023,9	-32

¹⁾ De procentuele verandering van de laatste maand t.o.v. dezelfde maand van het voorgaande jaar (gebaseerd op ultimo-cijfers).

Tabel 5.4
Totaal rendement op aandelen ¹⁾, naar bedrijfstak

	2001		2002							
	nov.	dec.	jan.	febr.	maart	april	mei	juni	juli	
	%									
Consumentengoederenindustrie	-16,8	-11,5	-3,1	-0,5	2,0	5,4	-1,6	-10,0	-15,9	
Kapitaalgoederenindustrie	-19,6	-14,8	-23,6	-12,0	11,0	-0,7	-4,7	-16,2	-30,9	
Basisgoederenindustrie	-1,4	-4,9	2,6	3,4	17,0	11,0	2,8	-3,4	-12,6	
Bouwnijverheid en installatie	20,0	19,0	19,7	29,0	32,0	20,9	11,7	11,4	-2,2	
Transport-, opslag- en communicatie	-49,0	-38,4	-51,1	-43,6	-30,0	-43,3	-42,2	-26,1	-23,0	
Niet-financiële dienstverlening	-30,1	-31,3	-32,4	-25,4	-14,0	-19,2	-24,1	-26,4	-34,0	
Handel	-14,4	-8,3	-14,0	-23,5	-13,0	-16,6	-30,4	-36,5	-44,6	
Banken/financiële dienstverlening	-19,4	-19,5	-22,2	-11,1	10,0	1,2	-5,1	-13,6	-24,6	
Verzekeraars	-29,5	-27,6	-27,3	-26,2	-14,0	-23,6	-23,0	-31,4	-44,4	
Alle aandelen, excl. beleggingsfondsen	-23,7	-19,2	-20,8	-16,4	-5,0	-13,1	-16,7	-21,1	-31,7	

¹⁾ Berekend als 12-maands mutatie van de herbeleggingsindex.

Tabel 5.5
CBS-indexcijfers voor aandelen van beleggings- en vastgoedfondsen

	Gemiddelden				Ultimo's				Trend ¹⁾
	2002				2002				
	april	mei	juni	juli	april	mei	juni	juli	
	<i>ultimo 1993=100</i>								%
CBS/MoneyView-koersindex voor beleggingsfondsen									
Algemeen	151,3	145,4	136,1	126,0	147,3	143,4	132,7	124,4	-24
Aandelenfondsen	197,9	187,3	169,6	150,0	190,4	183,4	163,2	146,9	-33
beleggingen in Nederland	286,0	275,5	249,1	218,5	280,8	270,3	242,8	206,5	-34
beleggingen in Europa	258,8	247,1	221,7	196,7	250,5	239,7	214,6	193,0	-31
beleggingen in het Verre Oosten	86,9	86,0	79,5	74,7	86,4	84,5	75,7	72,3	-12
beleggingen in Noord-Amerika	285,5	267,5	243,1	209,4	270,4	261,3	230,1	208,0	-33
beleggingen wereldwijd	196,9	184,5	166,6	146,5	187,9	180,8	159,5	144,5	-35
Obligatiefondsen	131,2	129,9	129,2	128,5	130,7	129,8	128,8	128,9	-2
gewone obligatiefondsen	101,0	99,5	98,6	98,0	100,2	99,3	98,4	98,3	-4
fictief-rendement obligatiefondsen	162,6	162,0	161,9	161,6	162,9	162,3	161,5	162,0	-1
Geldmarktfondsen	118,5	117,1	117,3	117,5	117,2	117,2	117,4	117,5	-1
Gemengde fondsen	140,7	136,9	131,2	125,4	138,1	135,9	129,0	124,1	-15
CBS/SBV-koersindex voor vastgoedfondsen									
Algemeen	103,7	103,0	99,8	99,2	102,8	103,8	97,7	95,8	0
Direct	101,5	100,8	97,5	97,7	100,6	101,7	95,7	93,9	1
Nederland	121,8	118,7	116,1	121,7	118,0	119,5	114,3	117,5	0
wereldwijd	98,4	98,1	94,8	93,6	98,0	99,2	92,8	89,8	1
Indirect	153,2	154,8	150,2	142,1	153,3	154,4	145,8	141,7	-5
CBS/MoneyView-herbeleggingsindex voor beleggingsfondsen									
Algemeen	167,6	162,0	152,1	140,9	163,9	159,9	148,5	139,2	-22
Aandelenfondsen	219,8	208,9	189,5	167,8	212,3	204,6	182,5	164,4	-32
beleggingen in Nederland	310,8	299,9	273,1	240,2	305,6	294,4	267,0	227,0	-32
beleggingen in Europa	276,4	264,2	237,7	211,1	267,8	256,4	230,3	207,2	-31
beleggingen in het Verre Oosten	93,3	92,3	85,8	80,8	92,8	90,7	81,9	78,1	-11
beleggingen in Noord-Amerika	298,9	280,1	254,8	219,4	283,1	273,8	241,1	218,0	-33
beleggingen wereldwijd	221,3	208,7	188,6	165,8	212,4	204,6	180,6	163,6	-35
Obligatiefondsen	144,6	144,2	144,1	143,6	144,9	144,4	143,9	144,1	0
gewone obligatiefondsen	144,3	143,9	143,8	143,2	144,5	144,1	143,8	143,7	1
fictief-rendement obligatiefondsen	162,6	162,0	162,0	161,7	162,9	162,3	161,6	162,0	-1
Geldmarktfondsen	125,8	126,1	126,5	126,7	126,1	126,4	126,6	126,7	3
Gemengde fondsen	175,2	172,1	165,7	158,4	173,1	171,3	163,0	156,8	-12
CBS/SBV-herbeleggingsindex voor vastgoedfondsen									
Algemeen	173,9	181,0	176,4	175,8	176,1	183,5	172,8	170,7	10
Direct	175,3	183,2	178,5	179,4	177,7	186,1	175,2	173,4	11
Nederland	209,0	211,1	206,5	216,4	209,5	212,5	203,3	209,0	8
wereldwijd	170,7	179,8	175,1	173,7	173,4	183,2	171,6	168,0	12
Indirect	191,7	194,0	188,5	178,4	192,1	193,5	183,1	178,0	-2

¹⁾ De procentuele verandering van de laatste maand t.o.v. dezelfde maand van het voorgaande jaar (gebaseerd op ultimo-cijfers).

Tabel 5.6
Totaal rendement ¹⁾ van beleggings- en vastgoedfondsen

	2001		2002						
	nov.	dec.	jan.	febr.	maart	april	mei	juni	juli
	%								
Beleggingsfondsen									
Algemeen	-25,8	-17,8	-14,2	-16,7	-11,8	-5,0	-16,8	-20,9	-22,4
Aandelenfondsen	-36,6	-25,8	-20,9	-23,8	-17,2	-7,1	-23,5	-29,3	-32,2
beleggingen in Nederland	-31,3	-25,5	-21,5	-22,0	-18,9	-7,8	-19,1	-23,6	-32,4
beleggingen in Europa	-35,4	-25,2	-22,7	-24,5	-18,7	-9,1	-22,8	-26,5	-30,5
beleggingen in het Verre Oosten	-33,7	-23,9	-15,3	-16,3	-11,9	-1,3	-9,2	-14,9	-11,4
beleggingen in Noord-Amerika	-31,9	-19,1	-11,2	-13,8	-6,0	0,8	-20,3	-29,1	-32,9
beleggingen wereldwijd	-38,4	-26,8	-21,4	-25,3	-17,5	-7,2	-26,0	-32,7	-34,6
Obligatiefondsen	5,9	4,9	4,6	2,9	2,5	1,1	0,8	-0,6	0,0
gewone obligatiefondsen	7,5	6,3	5,5	3,6	2,9	1,7	1,6	0,6	0,6
fictief-rendement obligatiefondsen	3,6	2,7	3,3	2,1	1,8	0,1	-0,1	-1,9	-0,8
Geldmarktfondsen	4,2	4,0	4,0	3,8	3,6	3,5	3,4	3,3	3,2
Gemengde fondsen	-10,4	-7,2	-5,6	-6,8	-4,6	-1,4	-7,7	-10,9	-12,4
Vastgoedfondsen									
Algemeen	3,0	4,5	10,3	7,3	8,3	15,9	16,4	9,6	9,7
Direct	4,0	5,2	11,6	8,1	9,2	16,8	17,9	11,1	11,3
Nederland	4,1	2,8	6,4	2,8	4,0	10,7	8,2	5,7	7,8
wereldwijd	3,9	5,8	13,2	9,5	10,4	18,4	20,4	12,3	11,9
Indirect	-5,1	-1,5	1,1	2,4	2,4	8,5	5,3	-1,0	-1,7

¹⁾ Berekend als 12-maands mutatie van de herbeleggingsindex.

Tabel 5.7
Indexcijfers voor aandelen, bijzondere selecties

	Basis	2001		2002						Trend ¹⁾
		dec.	jan.	febr.	maart	april	mei	juni	juli	
Koersindex										
										%
AEX-index ²⁾	2-1-1983=45,38	492,7	500,9	494,9	531,2	511,3	484,6	439,7	363,6	-34
CBS/NIB-index voor niet-AEX-fondsen	ultimo 1993=100	273,3	291,5	290,9	304,6	300,9	286,1	265,4	235,2	-25
Amsterdam Midkap-index ²⁾	2-1-1983=45,38	445,0	483,2	488,3	527,8	519,1	494,3	455,5	391,9	-22
CBS MIT-index	ultimo 1993=100	309,9	323,1	312,9	355,8	329,0	305,7	265,3	227,7	-33
CBS MITS-index	ultimo 1993=100	323,8	339,5	331,1	376,5	326,6	275,2	228,5	192,6	-50
FTSE Eurotop-100 index ²⁾	29-12-1989=1 006,01	2 775,7	2 790,1	2 764,2	2 868,4	2 740,5	2 622,9	2 376,7	2 133,6	-30
Herbeleggingsindex										
CBS/NIB-index voor niet-AEX-fondsen	ultimo 1993=100	325,3	347,6	346,9	363,8	361,6	347,2	322,9	286,3	-23
CBS MIT-index	ultimo 1993=100	356,6	371,8	360,0	409,6	380,9	353,9	307,2	263,6	-32
CBS MITS-index	ultimo 1993=100	351,9	368,9	359,8	409,7	355,7	300,0	249,0	209,9	-50

1) De procentuele verandering van de laatste maand t.o.v. dezelfde maand van het voorgaande jaar.

2) Bron: Euronext Amsterdam.

Tabel 5.8
Indexcijfers van aandelen op buitenlandse markten

	2001		2002					
	nov.	dec.	jan.	febr.	maart	april	mei	juni
<i>1995=100</i>								
Australië	163	167	169	167	167	164	165	.
België	188	189	194	195	196	201	.	.
Canada	168	173	173	172	177	173	.	.
Duitsland	176	179	183	176	188	184	176	160
Frankrijk	235	237	237	230	244	242	235	213
Italië	226	229	230	223	238	240	229	209
Japan	76	74	72	70	79	78	80	.
Nederland	237	236	238	236	249	249	239	.
Spanje	276	281	271	267	281	280	276	.
Verenigde Staten	197	200	200	196	206	202	198	.
Verenigd Koninkrijk	138	137	137	135	140	138	135	.
Euro-zone	233	236	236	228	242	238	229	.

Bron: OECD.

Tabel 5.9
Open interest in contracten op de EURONEXT Amsterdam Derivative Markets, ultimo

	2001					2002			
	aug.	sept.	okt.	nov.	dec.	jan.	febr.	maart	april
<i>x 1 000</i>									
Opties									
Aandelenopties	15 154	15 657	13 046	14 279	14 362	13 682	14 629	15 257	13 971
Indexopties	781	927	737	814	891	848	946	1 021	891
Obligatieopties	5	5	1	1	1	0	0	0	0
Warrants	203	196	195	194	192	191	190	189	188
Valutaopties	15	13	14	15	13	14	14	12	12
Totaal opties	16 157	16 798	13 992	15 303	15 459	14 735	15 779	16 479	15 062
Futures									
Indexfutures	41	48	44	48	41	41	43	44	45
Stockfutures	0	0	0	0	0	1	1	1	1
Valutafutures	1	0	0	0	0	0	0	0	0
Totaal futures	42	48	45	48	42	42	44	45	46

Bron: EURONEXT Amsterdam.

Tabel 5.10
Omzet in opties op de EURONEXT Amsterdam Derivative Markets

	2001				2002				
	sept.	okt.	nov.	dec.	jan.	febr.	maart	april	jan.–april
<i>x 1 000</i>									
Aandelenopties	5 230	6 543	5 280	3 086	5 407	3 741	3 913	4 239	17 300
Indexopties	859	853	651	473	733	611	679	613	2 636
Obligatieopties	0	2	0	0	0	0	0	0	0
Warrants	8	1	1	1	2	1	1	1	5
Valutaopties	5	3	8	4	6	2	3	1	12
Totaal	6 102	7 402	5 940	3 564	6 148	4 355	4 597	4 853	19 954
<i>mln euro</i>									
Aandelenopties	3 024	3 287	2 402	1 359	2 389	1 551	1 787	1 693	7 420
Indexopties	3 756	2 135	1 023	1	1 503	719	784	655	3 661
Obligatieopties	0	0	0	0	0	0	0	0	0
Warrants	3	2	1	1	1	1	1	1	4
Valutaopties	6	1	3	2	2	1	1	0	4
Totaal	6 789	5 425	3 429	1 363	3 895	2 272	2 573	2 349	11 089

Bron: EURONEXT Amsterdam.

Tabel 5.11
Omzet van futurecontracten op de EURONEXT Amsterdam Derivative Markets

	2001				2002				
	sept.	okt.	nov.	dec.	jan.	febr.	maart	april	jan.–april
<i>x 1 000</i>									
Indexfutures	408	394	317	214	319	262	282	286	1 149
Stockfutures	1	1	1	1	1	2	8	3	14
Valutafutures	1	0	0	0	0	0	0	0	1
Totaal	410	395	318	216	320	264	291	290	1 164

Bron: EURONEXT Amsterdam.

Tabel 5.12
Uitgeoefende optierechten op de EURONEXT Amsterdam Derivative Markets

	2001				2002				
	sept.	okt.	nov.	dec.	jan.	febr.	maart	april	jan.–april
<i>x 1 000</i>									
Aandelenopties	631	976	220	281	603	125	262	706	1 697
Indexopties	28	106	19	15	35	10	18	46	108
Obligatieopties	0	2	0	0	0	0	0	0	0
Warrants	7	2	0	1	1	2	0	0	4
Valutaopties	1	0	0	1	0	0	0	0	1
Totaal	667	1 086	240	298	640	138	280	752	1 810
<i>mln euro</i>									
Aandelenopties	1 649	2 672	525	746	1 615	356	707	1 799	4 477
Indexopties	1 339	5 275	889	728	1 775	490	870	2 331	5 466
Obligatieopties	0	11	3	0	1	0	0	0	1
Warrants	0	0	0	0	0	0	0	0	0
Valutaopties	12	3	1	6	2	2	4	1	9
Totaal	3 000	7 961	1 418	1 480	3 393	848	1 582	4 131	9 953

Bron: EURONEXT Amsterdam.

Tabel 5.13
Nominale waarde en omzet obligaties op EURONEXT Amsterdam

	2002							Trend ¹⁾
	jan.	febr.	maart	april	mei	juni	juli	
Nominale waarde (ultimo)	<i>mld euro</i>							%
Overheid	174,1	161,3	163,8	165,8	168,3	167,1	169,9	0
Financiële instellingen	144,8	144,4	145,2	146,6	148,8	150,2	154,6	27
Overige private sektor	21,7	35,0	35,2	35,1	37,8	34,1	34,2	3
Totaal	354,2	340,8	344,2	347,4	354,9	351,4	358,7	11
Totaal omzet obligaties ²⁾	10,6	11,2	10,3	65,4	15,0	10,1	9,2	.

¹⁾ De procentuele verandering van de laatste maand t.o.v. dezelfde maand van het voorgaande jaar.

²⁾ Omzet van obligaties op EURONEXT Amsterdam via het nieuwe handelsstelsel.
Dit handelssysteem is eind oktober 2001 in werking getreden.

Tabel 5.14
CBS-indexcijfers voor obligaties

	Gemiddelden				Ultimo's				Trend ¹⁾
	2002				2002				
	april	mei	juni	juli	april	mei	juni	juli	
CBS-koersindex	<i>ultimo 1983=100</i>							%	
Kort (3 tot 5 jaar)	114,2	114,2	114,9	115,8	114,6	114,6	115,3	116,5	1
Middellang (5 tot 8 jaar)	122,0	121,9	123,1	124,1	122,4	122,1	123,8	124,7	1
Lang (8 tot 10 jaar)	125,6	125,5	127,0	128,2	126,0	125,7	127,7	129,1	1
CBS-herbeleggingsindex									
<i>Staatsleningen</i>									
algemeen	379,0	380,4	384,7	389,2	380,8	381,5	387,0	391,9	6
vaste looptijd	376,7	378,0	382,3	386,8	378,4	379,1	384,6	389,5	6
looptijd 0 tot 3 jaar	333,0	333,9	335,8	338,0	334,0	334,5	336,8	339,2	5
looptijd 3 tot 5 jaar	359,1	360,2	364,0	368,4	360,9	361,1	366,0	371,2	6
looptijd 5 tot 8 jaar	392,2	393,5	398,9	404,7	394,4	394,8	401,5	408,8	6
looptijd 8 jaar en langer	406,2	408,3	415,6	422,6	408,6	409,8	419,8	426,1	7
<i>Financiële instellingen</i>									
gewone obligaties	364,3	366,1	369,2	372,9	366,0	367,1	371,0	374,7	6
achtergestelde obligaties	447,3	449,8	455,1	458,8	450,0	451,9	457,0	460,0	6
<i>Algemeen</i>	379,1	380,6	384,5	388,6	380,9	381,7	386,6	390,9	6
Converteerbare obligaties	<i>ultimo 1993=100</i>								
CBS-koersindex converteerbare obligaties	297,4	286,9	277,8	268,3	294,0	283,1	278,2	265,6	-12

¹⁾ De procentuele verandering van de laatste maand t.o.v. dezelfde maand van het voorgaande jaar (gebaseerd op ultimo-cijfers).

Tabel 5.15
Totaal rendement op obligaties ¹⁾

	2001		2002							
	nov.	dec.	jan.	febr.	maart	april	mei	juni	juli	
	%									
Staatsleningen										
algemeen	9,68	5,32	5,15	4,82	3,18	5,05	5,36	6,06	6,00	
vaste looptijd	9,66	5,30	5,18	4,83	3,17	5,05	5,33	6,07	6,02	
looptijd 0 tot 3 jaar	7,31	5,42	4,91	4,89	4,08	4,87	4,43	4,66	4,82	
looptijd 3 tot 5 jaar	9,81	5,79	5,14	5,20	3,45	5,31	5,06	5,66	6,06	
looptijd 5 tot 8 jaar	11,22	5,44	5,05	4,82	2,66	5,12	5,42	6,22	6,46	
looptijd 8 jaar en langer	11,89	4,88	5,74	4,56	2,20	5,20	6,75	8,28	7,17	
Financiële instellingen										
gewone obligaties	11,34	7,39	6,16	5,98	4,46	5,78	5,98	6,18	6,15	
achtergestelde obligaties	12,30	7,71	6,53	6,60	4,72	6,69	6,88	7,08	6,33	
Alle obligaties	10,04	6,01	5,51	5,26	3,74	5,45	5,65	6,24	6,08	

¹⁾ Berekend als 12-maands mutatie van de herbeleggingsindex.

Tabel 5.16
Beurswaarde van obligaties in de CBS-herbeleggingsindex

	2001	2002							Trend ¹⁾
	dec.	jan.	febr.	maart	april	mei	juni	juli	
	<i>mld euro</i>								
	%								
Staatsleningen									
algemeen	186	184	169	167	170	177	178	181	1
vaste looptijd	186	184	169	167	170	177	178	181	1
looptijd 0 tot 3 jaar	70	69	53	65	66	65	65	72	11
looptijd 3 tot 5 jaar	29	28	43	30	30	38	37	31	-17
looptijd 5 tot 8 jaar	40	40	24	24	25	25	26	36	-8
looptijd 8 jaar en langer	47	46	48	48	49	49	51	42	9
Financiële instellingen									
gewone obligaties	70	69	69	68	68	68	70	72	3
achtergestelde obligaties	11	12	12	12	12	12	12	12	7
Alle obligaties	287	285	270	267	270	278	281	285	2

¹⁾ De procentuele verandering van de laatste maand t.o.v. dezelfde maand van het voorgaande jaar.

Vastgoed

Tabel 6.1
Particuliere woningtransacties, 2002 ¹⁾

	Aantal				Gemiddelde koopsom per akte			
	eengezinswoningen		appartementen		eengezinswoningen		appartementen	
	mei	juni	mei	juni	mei	juni	mei	juni
	<i>1 000 euro</i>							
Groningen								
Oost-Groningen	147	151	14	15	137	135	126	111
Delfzijl e.o.	41	43	1	7	142	120	X	66
overig Groningen	296	245	126	128	157	160	115	104
totaal	484	439	141	150	150	147	117	103
Friesland								
Noord-Friesland	374	329	41	36	152	140	105	132
Zuidwest-Friesland	87	90	7	4	174	181	102	195
Zuidoost-Friesland	201	185	13	15	181	184	92	77
totaal	662	604	61	55	164	160	102	122
Drenthe								
Noord-Drenthe	179	186	22	28	179	183	105	89
Zuidoost-Drenthe	158	189	15	26	165	169	129	144
Zuidwest-Drenthe	142	113	23	7	180	183	112	137
totaal	479	488	60	61	174	178	114	118
Overijssel								
Noord-Overijssel	328	262	30	43	188	194	128	128
Zuidwest-Overijssel	151	104	28	23	216	204	129	119
Twente	564	517	64	61	181	180	101	113
totaal	1 043	883	122	127	180	188	114	119
Gelderland								
Veluwe	517	463	97	114	258	253	139	154
Achterhoek	324	286	30	20	199	216	161	172
Arnhem/Nijmegen	548	496	194	186	236	231	143	139
Zuidwest-Gelderland	198	156	10	8	240	232	153	180
totaal	1 587	1 401	331	328	236	235	144	147
Utrecht	939	849	393	359	263	265	151	158
Noord-Holland								
Kop van Noord-Holland	362	285	43	42	195	185	136	125
Alkmaar e.o.	220	213	50	47	219	218	161	148
IJmond	127	109	59	56	222	237	138	147
Agglomeratie Haarlem	176	141	131	110	307	304	167	171
Zaanstreek	134	147	51	45	183	189	115	110
Groot-Amsterdam	407	379	550	438	267	289	223	226
Het Gooi en Vechtstreek	267	176	71	65	342	376	166	152
totaal	1 693	1 450	955	803	251	256	193	191
Zuid-Holland								
Agglomeratie Leiden en Bollenstreek	267	262	174	129	297	282	162	171
Agglomeratie 's-Gravenhage	283	244	844	767	329	326	133	137
Delft en Westland	136	128	65	70	252	228	153	169
Oost-Zuid-Holland	272	233	54	62	229	238	141	141
Groot-Rijnmond	831	737	717	644	207	214	114	121
Zuidoost-Zuid-Holland	308	305	72	87	190	194	139	121
totaal	2 097	1 909	1 926	1 759	238	238	130	134
Zeeland								
Zeeuwsch-Vlaanderen	110	104	5	9	124	131	98	146
Overig Zeeland	250	263	24	29	162	170	139	114
totaal	360	367	29	38	151	159	132	121
Noord-Brabant								
West-Noord-Brabant	580	545	102	85	208	213	146	162
Midden-Noord-Brabant	435	394	46	36	213	217	155	149
Noordoost-Noord-Brabant	513	468	106	101	255	247	196	179
Zuidoost-Noord-Brabant	641	577	112	117	244	232	146	152
totaal	2 169	1 984	366	339	231	227	162	162
Limburg								
Noord-Limburg	206	198	45	40	182	195	104	112
Midden-Limburg	197	161	20	30	193	197	114	125
Zuid-Limburg	504	528	122	87	179	183	111	115
totaal	907	887	187	157	183	188	110	116
Flevoland	542	500	36	31	180	186	143	146
Totaal	12 962	11 761	4 607	4 207	218	218	146	148

Bron: Kadaster

¹⁾ Bestaande eengezinswoningen en bestaande en nieuwe appartementen (maximaal 2 objecten per transactie).

Tabel 6.2
Vastgoedtransacties

	2001		2002						
	dec.	jan.–dec.	jan.	febr.	maart	april	mei	juni	jan.–juni
Aantal transacties									
Particuliere woningtransacties ¹⁾									
Eengezinswoningen	16 514	145 425	8 426	10 299	13 527	10 613	12 962	11 761	67 588
Appartementen	5 661	50 312	3 465	3 866	4 794	3 931	4 607	4 207	24 870
Overige transacties									
Eengezinswoningen w.v. naar verkrijger	1 162	9 850	579	553	632	566	603	581	3 514
particulieren	584	5 444	281	301	261	262	268	278	1 651
niet-particulieren	578	4 406	298	252	371	304	335	303	1 863
Appartementen w.v. naar verkrijger	908	8 901	481	519	477	445	484	429	2 835
particulieren	630	6 739	322	385	336	297	304	279	1 923
niet-particulieren	278	2 162	159	134	141	148	180	150	912
Overige woningen w.v. naar verkrijger	1 086	7 879	493	436	513	513	582	556	3 093
particulieren	913	6 565	414	359	437	419	499	464	2 592
niet-particulieren	173	1 314	79	77	76	94	83	92	501
Bouwterreinen w.v. naar verkrijger	3 813	34 571	2 199	2 684	3 164	3 364	3 518	3 324	18 253
particulieren	3 135	29 661	1 931	2 365	2 744	2 993	3 141	2 922	16 096
niet-particulieren	678	4 910	268	319	420	371	377	402	2 157
Bedrijfsmatig object w.v. naar verkrijger	1 786	12 146	893	804	923	830	823	826	5 099
particulieren	778	5 879	419	372	463	418	396	397	2 465
niet-particulieren	1 008	6 267	474	432	460	412	427	429	2 634
Agrarisch object w.v. naar verkrijger	1 650	11 444	743	770	976	915	942	771	5 117
particulieren	1 208	7 813	520	535	658	653	669	491	3 526
niet-particulieren	442	3 631	223	235	318	262	273	280	1 591
Meerdere soorten objecten w.v. naar verkrijger	2 286	17 266	1 244	1 102	1 402	1 244	1 388	1 368	7 748
particulieren	1 726	13 856	1 014	904	1 171	992	1 152	1 174	6 407
niet-particulieren	560	3 410	230	198	231	252	236	194	1 341
Transacties niet eerder genoemd	2 091	16 936	1 052	1 228	1 365	1 344	1 302	1 317	7 608
Totaal	36 957	314 730	19 575	22 261	27 773	23 765	27 211	25 140	145 725
Totale koopsom									
<i>mln euro</i>									
Particuliere woningtransacties ¹⁾									
Eengezinswoningen	3 447	29 909	1 787	2 183	2 918	2 288	2 825	2 563	14 565
Appartementen	807	6 963	509	553	696	584	674	621	3 636
Overige transacties									
Eengezinswoningen w.v. naar verkrijger	510	3 063	225	949	199	152	255	208	1 987
particulieren	137	1 164	62	70	62	58	62	64	377
niet-particulieren	373	1 899	163	879	138	94	193	144	1 610
Appartementen w.v. naar verkrijger	367	2 326	106	91	104	86	245	98	729
particulieren	108	1 135	60	67	60	51	55	49	341
niet-particulieren	259	1 191	46	24	44	35	190	49	388
Overige woningen w.v. naar verkrijger	423	2 160	162	113	129	123	136	136	799
particulieren	153	1 237	95	75	95	85	110	93	552
niet-particulieren	270	923	68	38	34	38	26	43	246
Bouwterreinen w.v. naar verkrijger	979	6 826	424	440	493	538	563	578	3 037
particulieren	348	3 867	203	214	244	261	283	293	1 498
niet-particulieren	631	2 959	221	226	250	277	280	285	1 539
Bedrijfsmatig object w.v. naar verkrijger	1 761	10 922	848	3 012	1 123	756	479	754	6 973
particulieren	250	1 722	148	119	132	124	129	122	773
niet-particulieren	1 511	9 200	700	2 893	991	632	350	633	6 199
Agrarisch object w.v. naar verkrijger	327	2 038	121	129	158	150	150	147	855
particulieren	156	879	60	52	67	71	67	48	366
niet-particulieren	171	1 158	60	77	90	79	82	100	489
Meerdere soorten objecten w.v. naar verkrijger	1 965	11 491	619	1 865	1 185	1 475	673	605	6 421
particulieren	483	3 686	262	230	529	264	308	302	1 894
niet-particulieren	1 482	7 805	357	1 635	656	1 211	365	303	4 527
Transacties niet eerder genoemd	346	2 305	106	108	147	310	90	178	939
Totaal	10 932	78 002	4 907	9 443	7 152	6 460	6 089	5 888	39 940

Bron: Kadaster.

¹⁾ Bestaande eengezinswoningen en bestaande en nieuwe appartementen (maximaal 2 objecten per transactie).

Tabel 6.3
Totale koopsom vastgoedtransacties, 2002

	Juni								totaal
	eengezins- woningen	apparte- menten	overige woningen	bedrijfs- matig	agrarisch	bouw- terrein	meerdere soorten	overig	
<i>mln euro</i>									
Groningen									
Oost-Groningen	20	2	6	1	1	2	6	0	39
Delfzijl e.o.	5	0	0	1	2	0	3	0	11
overig Groningen	39	13	9	21	9	12	17	11	133
totaal	65	15	15	23	12	14	26	11	183
Friesland									
Noord-Friesland	46	5	8	9	2	7	5	1	82
Zuidwest-Friesland	16	1	2	3	1	2	3	0	29
Zuidoost-Friesland	34	1	5	19	3	5	4	1	72
totaal	96	7	15	31	5	14	12	2	183
Drenthe									
Noord-Drenthe	34	3	7	3	4	3	5	1	59
Zuidoost-Drenthe	32	4	14	5	3	3	9	0	70
Zuidwest-Drenthe	21	1	1	3	1	1	4	0	31
totaal	87	7	23	11	7	6	17	2	160
Overijssel									
Noord-Overijssel	51	5	7	5	8	8	11	1	97
Zuidwest-Overijssel	21	3	9	22	1	2	13	1	71
Twente	81	7	14	8	3	15	16	4	148
totaal	153	15	30	35	12	26	39	6	316
Gelderland									
Veluwe	117	18	24	12	11	20	17	56	275
Achterhoek	62	3	6	17	4	5	9	4	111
Arnhem/Nijmegen	115	26	15	12	4	13	36	13	234
Zuidwest-Gelderland	36	1	3	8	5	2	6	3	65
totaal	329	48	49	50	24	40	68	75	684
Utrecht	220	57	27	34	2	39	75	15	470
Noord-Holland									
Kop van Noord-Holland	53	5	8	4	5	17	10	1	103
Alkmaar e.o.	46	7	2	5	2	6	7	1	77
IJmond	26	8	2	6	0	8	4	0	55
Agglomeratie Haarlem	43	19	6	6	16	1	6	3	100
Zaanstreek	28	5	2	8	0	2	2	0	47
Groot-Amsterdam	110	99	64	165	3	59	83	8	590
Het Gooi en Vechtstreek	66	10	5	10	0	0	12	0	105
totaal	372	153	90	204	26	93	125	14	1 077
Zuid-Holland									
Agglomeratie Leiden en Bollenstreek	74	22	9	11	1	7	7	3	134
Agglomeratie 's-Gravenhage	79	105	22	79	0	22	33	11	351
Delft en Westland	29	12	3	3	2	38	4	2	94
Oost-Zuid-Holland	56	9	22	12	4	6	24	3	135
Groot-Rijnmond	158	78	27	47	8	21	44	5	388
Zuidoost-Zuid-Holland	64	11	7	18	1	14	10	4	128
totaal	460	236	89	170	16	109	122	28	1 231
Zeeland									
Zeeuwsch-Vlaanderen	14	1	3	2	2	1	1	0	25
Overig Zeeland	45	3	7	5	2	4	4	2	72
totaal	58	5	11	7	3	6	5	2	97
Noord-Brabant									
West-Noord-Brabant	116	14	28	25	13	25	19	4	244
Midden-Noord-Brabant	85	5	9	12	3	4	8	4	130
Noordoost-Noord-Brabant	116	18	15	49	4	22	14	4	240
Zuidoost-Noord-Brabant	134	18	22	49	4	45	28	3	303
totaal	451	55	73	134	24	95	69	15	918
Limburg									
Noord-Limburg	39	4	4	6	2	15	5	0	75
Midden-Limburg	32	4	5	4	2	35	10	1	92
Zuid-Limburg	97	10	10	8	4	12	13	1	154
totaal	167	18	18	17	8	62	28	2	320
Flevoland	93	5	2	34	2	70	5	2	213
Gespreide ligging	0	0	0	4	3	0	11	0	18
Totaal	2 563	621	442	754	147	578	605	178	5 888

Bron: Kadaster.

Verzekeraars en pensioenfondsen

Tabel 7.1
Nieuwe individuele levensverzekeringen

	Aantal polissen				Verzekerd kapitaal			
	2002				2002			
	april	mei	juni	jan.-juni	april	mei	juni	jan.-juni
Periodieke premiebetaling	<i>x 1 000</i>				<i>mln euro</i>			
Verzekeringen in geld								
hypotheek	4,1	5,1	6,2	27,2	386,3	490,7	671,0	2 654,7
pensioen uitgesteld	1,6	1,2	1,3	6,9	297,0	280,4	253,2	1 450,5
lijfrente uitgesteld	1,5	1,2	1,3	8,7	63,0	67,6	69,9	395,2
direct ingaande rente	0,0	0,0	0,0	0,0	0,0	0,0	0,0	0,1
levenslang bij overlijden	31,6	29,6	29,9	166,5	148,4	133,4	129,3	716,2
spaarverzekering	2,1	1,7	1,6	10,7	54,8	44,3	56,7	296,5
risicoverzekering	12,4	13,7	10,4	69,7	685,0	764,4	667,4	3 986,8
overige verzekeringen	0,3	0,3	0,3	1,8	6,3	7,7	10,9	47,2
totaal	53,5	52,9	51,0	291,4	1 640,8	1 788,5	1 858,3	9 547,1
Verzekeringen in beleggingseenheden								
hypotheek	9,5	11,6	11,8	64,3	1 060,3	1 178,1	1 236,4	6 494,5
pensioen uitgesteld	3,8	4,0	3,9	22,3	298,5	317,3	278,3	1 705,8
lijfrente uitgesteld	11,9	11,5	10,6	77,9	335,2	299,9	286,0	2 596,3
direct ingaande rente	0,0	0,0	0,0	0,0	0,0	0,0	0,0	0,0
levenslang bij overlijden	0,0	0,0	0,0	0,0	0,0	0,0	0,0	0,0
spaarverzekering	17,8	15,2	12,4	92,7	266,8	295,6	296,5	1 652,0
risicoverzekering	0,4	0,2	0,3	1,6	30,6	16,0	15,9	131,9
overige verzekeringen	1,9	1,9	1,8	10,9	19,9	27,2	18,6	118,1
totaal	45,2	44,4	40,8	269,7	2 011,3	2 134,1	2 131,7	12 698,7
Premiebetaling ineens								
Verzekeringen in geld								
hypotheek	0,0	0,0	0,0	0,1	0,4	0,6	2,5	32,7
pensioen uitgesteld	0,2	0,2	0,4	1,5	17,3	14,2	15,9	106,5
lijfrente uitgesteld	2,9	2,7	2,6	27,7	107,0	108,1	128,0	810,1
direct ingaande rente	4,8	4,8	4,0	31,8	342,6	391,1	383,5	2 554,6
levenslang bij overlijden	0,5	0,6	0,4	3,3	2,5	2,0	1,5	12,0
spaarverzekering	0,2	0,3	0,3	4,0	10,9	11,7	7,7	78,4
risicoverzekering	1,0	1,3	1,1	8,1	70,2	83,4	79,6	463,3
overige verzekeringen	0,3	0,0	0,0	0,6	3,0	0,4	1,3	8,4
totaal	9,9	9,8	9,0	77,1	553,7	611,6	619,9	4 065,9
Verzekeringen in beleggingseenheden								
hypotheek	0,1	0,1	0,0	0,3	5,2	7,8	6,0	36,9
pensioen uitgesteld	0,1	0,1	0,1	0,8	9,1	11,7	5,2	41,7
lijfrente uitgesteld	2,9	2,5	2,4	23,7	47,9	49,8	35,5	399,0
direct ingaande rente	0,3	0,2	0,1	1,6	46,3	40,7	34,9	300,5
levenslang bij overlijden	0,0	0,0	0,0	0,0	0,0	0,0	0,0	0,0
spaarverzekering	0,4	0,3	0,3	2,3	8,4	8,5	9,2	50,7
risicoverzekering	0,0	0,0	0,0	0,0	0,0	0,0	0,0	0,4
overige verzekeringen	0,0	0,0	0,0	0,2	0,0	0,1	0,0	1,0
totaal	3,8	3,2	3,0	28,9	117,0	118,7	90,8	830,2
Totale individuele productie	112,4	110,3	103,7	667,0	4 322,9	4 652,9	4 700,7	27 142,0

Tabel 7.2
Nieuwe individuele levensverzekeringen, premie-inkomsten

	Premie periodiek				Premie ineens			
	2002				2002			
	april	mei	juni	jan.–juni	april	mei	juni	jan.–juni
Periodieke premiebetaling	<i>mln euro</i>							
Verzekeringen in geld								
hypotheek	5,6	7,4	7,3	36,8	4,3	7,2	5,4	27,3
pensioen uitgesteld	7,0	6,3	6,4	35,4	4,9	7,5	5,2	28,4
lijfrente uitgesteld	1,9	1,9	2,1	12,6	0,5	1,1	1,0	6,8
direct ingaande rente	0,0	0,0	0,0	0,0	0,0	0,0	0,0	0,0
levenslang bij overlijden	3,7	3,3	3,0	17,4	0,1	0,1	0,0	0,2
spaarverzekering	2,1	1,8	2,1	11,7	1,0	0,3	0,3	5,4
risicoverzekering	3,0	3,2	3,2	18,0	0,0	0,0	0,0	0,2
overige verzekeringen	0,2	0,2	0,3	1,3	0,0	0,0	0,0	0,0
totaal	23,5	24,1	24,4	133,2	10,8	16,3	11,9	68,4
Verzekeringen in beleggingseenheden								
hypotheek	21,1	24,1	24,2	129,6	14,1	13,7	13,0	82,9
pensioen uitgesteld	9,3	9,3	8,8	50,9	4,5	5,7	4,1	29,0
lijfrente uitgesteld	15,0	14,0	13,3	100,2	5,1	4,8	5,8	36,0
direct ingaande rente	0,0	0,0	0,0	0,0	0,0	0,0	0,0	0,0
levenslang bij overlijden	0,0	0,0	0,0	0,0	0,0	0,0	0,0	0,0
spaarverzekering	18,0	17,9	14,6	100,0	11,4	12,0	15,1	77,0
risicoverzekering	0,4	0,1	0,2	1,8	0,0	0,0	0,1	0,5
overige verzekeringen	1,6	1,7	1,5	8,9	1,4	2,0	1,8	8,4
totaal	65,4	67,2	62,6	391,4	36,5	38,2	39,8	233,8
Premiebetaling ineens								
Verzekeringen in geld								
hypotheek					0,0	0,0	0,2	8,1
pensioen uitgesteld					12,0	9,3	11,1	70,9
lijfrente uitgesteld					62,1	62,4	67,0	514,6
direct ingaande rente					192,6	235,2	206,6	1 388,3
levenslang bij overlijden					2,2	2,2	2,0	13,0
spaarverzekering					5,5	4,2	2,1	40,7
risicoverzekering					4,4	3,5	3,7	15,3
overige verzekeringen					1,6	0,2	0,8	6,5
totaal					280,4	317,0	293,4	2 057,4
Verzekeringen in beleggingseenheden								
hypotheek					2,0	2,5	3,8	14,9
pensioen uitgesteld					4,1	5,1	3,3	24,5
lijfrente uitgesteld					38,8	34,9	34,2	287,6
direct ingaande rente					14,1	10,6	8,5	89,4
levenslang bij overlijden					0,0	0,0	0,0	0,0
spaarverzekering					9,6	8,9	9,6	58,7
risicoverzekering					0,0	0,0	0,0	0,0
overige verzekeringen					0,5	0,3	0,3	2,6
totaal					69,0	62,3	59,7	477,6
Totale individuele productie	88,9	91,2	87,0	524,6	396,8	433,7	404,8	2 837,3

Tabel 7.3
Nieuw spaarkasinschrijvingen

	Spaarkasovereenkomst				Verzekeringsovereenkomst			
	2002				2002			
	april	mei	juni	jan.-juni	april	mei	juni	jan.-juni
	<i>x 1 000</i>							
Aantal contracten								
Hypotheek	0,0	0,0	0,0	0,1	0,0	0,0	0,0	0,1
Pensioen uitgesteld	0,0	0,0	0,0	0,0	0,0	0,0	0,0	0,0
Lijfrente uitgesteld	1,2	1,2	1,1	7,0	1,2	1,2	1,1	7,0
Ongeclausuleerd	3,6	2,3	1,8	16,5	3,6	2,3	1,8	16,5
Totaal	4,9	3,6	2,9	23,6	4,9	3,6	2,9	23,6
	<i>mln euro</i>							
Ingeschreven bedrag								
Hypotheek	0,0	0,1	0,4	1,0				
Pensioen uitgesteld	0,0	0,0	0,0	0,1				
Lijfrente uitgesteld	58,0	56,5	52,5	314,5				
Ongeclausuleerd	42,5	30,7	24,2	227,5				
Totaal	100,5	87,3	77,1	543,1				
Storting/premie periodiek								
Hypotheek	0,0	0,0	0,0	0,0	0,0	0,0	0,0	0,0
Pensioen uitgesteld	0,0	0,0	0,0	0,0	0,0	0,0	0,0	0,0
Lijfrente uitgesteld	1,0	0,9	0,9	5,4	0,2	0,2	0,2	1,0
Ongeclausuleerd	2,1	1,4	1,1	10,1	0,2	0,2	0,1	1,1
Totaal	3,1	2,4	1,9	15,5	0,4	0,3	0,3	2,0
Storting/premie ineens								
Hypotheek	0,0	0,0	0,0	0,0	0,0	0,0	0,0	0,0
Pensioen uitgesteld	0,0	0,0	0,0	0,0	0,0	0,0	0,0	0,0
Lijfrente uitgesteld	0,1	0,1	0,2	1,4	0,0	0,0	0,0	0,2
Ongeclausuleerd	0,4	0,6	0,4	2,9	0,1	0,1	0,0	0,3
Totaal	0,5	0,6	0,5	4,3	0,1	0,1	0,1	0,5

Tabel 7.4
Rendementsmaatstaven levensverzekeraars

	2001					2002							
	aug.	sept.	okt.	nov.	dec.	jan.	febr.	maart	april	mei	juni	juli	aug.
	%												
Rendement u	5,06	4,99	4,88	4,75	4,61	4,57	4,62	4,77	4,91	5,02	5,10	5,08	4,97
Rendement t	5,32	5,27	5,20	5,08	4,87	4,71	4,73	4,90	5,11	5,23	5,35	5,33	5,21
Rendement s	5,82	5,79	5,73	5,70	5,65	5,60	5,52	5,53	5,60	5,67	5,74	5,76	5,73

Bron: Centrum voor Verzekeringsstatistiek CVS.

In de voorgaande 12 maanden

Banken		Prestaties beleggingsinstellingen onder druk door negatieve beurs	juli '01
Banken van grote betekenis in economie	okt. '00	Institutionele beleggers houden beleggingen op peil door groot surplus op Effectenaankopen	aug. '01
Sparen en lenen		Groei beleggingen institutionele beleggers in aandelen stokt	aug. '01
Bijna een kwart minder woninghypotheken in 2000	aug. '01	Institutionele beleggingen licht gestegen	okt. '01
In 2001 flink gespaard	maart '02	Institutionele beleggers willen meer in vastgoed beleggen	nov. '01
Voor 5,5 miljard euro in het rood	juli '02	Grote koersverliezen voor institutionele beleggers	jan. '02
		Institutionele beleggingen nog niet op oude niveau	april '02
		Waardedaling beleggingsportefeuille beleggingsinstellingen	juli '02
		Institutionele beleggingen meer dan 5 procent gestegen	juli '02
Geldmarkt		Woningbezit	
Ruime stijging koopkracht werknemers in 2000	mei '02	Positief jaarresultaat voor sociale huursector in 1998	febr. '01
		ABP blijft koploper in Vastgoedmarkt-ranglijst	dec. '01
Amsterdamse Effectenbeurs		Woningmarkt ontspant	juni '02
2000 slecht jaar voor aandeelhouders	jan. '01	Woningwaarde stijgt fors	juni '02
Hogere winst in 2000 voor de financiële beurs-NV's	sept. '01		
2001 slechtste beursjaar sinds oliecrisis	febr. '02	Overheidsfinanciën	
Aandelen bouw uitschieter op Damrak in eerste kwartaal 2002	mei '02	Waterschappen investeren 1,6 miljard gulden in 1999	mei '01
Verzekeraars		Verdere daling gevestigde staatsschuld in eerste kwartaal 2001	juni '01
Winst levensverzekeraars in 1999 boven vijf miljard gulden	jan. '01	Gemeenteschuld blijft dalen	juni '01
Torenhoge verkopen van lijfrentepolissen	maart '01	Opbrengst uit gemeentelijke heffingen stijgt in 2001 met 7,8%	juli '01
Weinig beweging op de Europese verzekeringsmarkt in 1998	maart '01	Gezondheidszorg, sociale werkvoorziening en openbaar vervoer favoriet bij gemeentelijke samenwerking	sept. '01
Winst in verzekeringsbranche in 2000 gestegen met 15%	dec. '01	Gevestigde staatsschuld stijgt in tweede kwartaal 2001	okt. '01
Lange-termijnontwikkeling en seizoenspatroon in nieuwe levensverzekeringen	jan. '02	Overschot Rijksoverheid in 2000	okt. '01
Markt voor levensverzekeringen niet gegroeid	maart '02	Provincies geven 8 miljard gulden uit in 1999	nov. '01
		Uitgaven voor wegen en vaarwegen hoger dan ooit	nov. '01
		Opbrengst gemeentelijke heffingen hoger dan begroot	nov. '01
		Schulden van het Rijk dalen in derde kwartaal	dec. '01
		Overheidsuitgaven kunst, cultuurbeheer en -verspreiding, sport en recreatie meer dan 10 miljard	dec. '01
		Opbrengst gemeentelijke heffingen groeit minder hard	febr. '02
		Financiële positie van gemeenten sterker in 2000	febr. '02
		Geringe stijging waterschapsheffingen in 2002	maart '02
		Gevestigde staatsschuld stabiel in 2001	april '02
		Product- en bedrijfsschappen hielden over in 2000	april '02
		Groeivertraging maakt euronormen knellend	april '02
		Lagere overheden zorgen voor daling EMU-schuld in 2000 met ruim twee miljard euro	april '02
		Waterschappen investeren 0,7 miljard euro in 2000	mei '02
Institutionele beleggers		Diverse onderwerpen	
Institutionele beleggingen wederom vrijwel ongewijzigd	jan. '01	Heeft de euro in 2001 invloed op de inflatie	febr. '02
Beleggingsinstellingen, beurswaarde en indexcijfers	maart '01	De opbouw van de inflatie in januari 2002	maart '02
Institutionele beleggers: een mager 2000 na koersverliezen	april '01	Inflatie voelt hoger	juni '02
		Waarom voelt de inflatie zo hoog?	juli '02

Trefwoordenregister

Aandelen, indexcijfers	38	Koersindex aandelen	38
Aandelen, rendementen	38	Koersindex obligaties	42
AEX-index	40	Koerswaarde aandelen	37
Bankbrieven	34	Koopsom vastgoed	42
Banken, balans	26	Krediet, consumptief	28, 29
Beleggingsfondsen, indexcijfers	39	Levensverzekeringen, nieuwe	47, 48
Beroep op de kapitaalmarkt	36	Liquiditeitenmassa	27
Besparingen	28	M3	27
Beursindexcijfers	38, 39, 40, 43	Mfi	26
Beursindexcijfers obligaties	43	Midkap-index	40
Beurswaarde aandelen	37	Monetair financiële instellingen, balans	26
Buitenlandse markten	32, 35, 40	Obligatie-emissies	35, 36
Cardmaatschappijen	28, 29	Obligaties, indexcijfers	43
CBS/MoneyView index	39	Obligaties, rendementen	34, 43
CBS/NIB-index	40	Onderhandse leningen, rente	34
CBS/SBV-index	40	Optiebeurs, omzet	41
CBS/Stroeve-index	42	Pandbrieven	34, 35
CBS/MIT(S)-index	40	Persoonlijke leningen	28
Consumentenprijsindex	24	Polissen levensverzekeringen	47
Consumptief krediet	28, 29	Postorderbedrijven	28, 29
Daggeldrente	32	Prijsindex consumptie	24
Deposito's	26, 28	Producentenprijzen	24
Deposito's, rente op Euro-gulden -	32	Prolongatierente	32
Dollarkoers	33	Promessedisconto	32
Effectenbeurs, omzet	37	Rendement aandelen	38
Effectief rendement	34	Rendement obligaties	43
Emissies	35, 36	Repo	27
Euro-rendement	35	S-rendement	49
Euribor	32	Spaargelden	28
FTSE Eurotop-100 index	40	Spaarkassen, nieuwe inschrijvingen	49
Financieringsmaatschappijen	28, 29	Spaarrekeningen	28
Geldhoeveelheid	27	Staatsleningen	34, 43
Geldmarktrente	32	Studieleningen, rente op	32
Goudprijs	33	T-rendement	49
Heffingsrente belastingdienst	32	U-rendement	49
Herbeleggingsindex aandelen	38	Vastgoedfondsen	39
Herbeleggingsindex obligaties	42	Vastgoedtransacties	45, 46
Herbouwkosten van woningen	24	Voorschotrente	32
Hypotheekrente	34	Vreemde valuta	33
Hypotheken	30, 31	Wettelijke rente	32
Invorderingsrente belastingdienst	32	Wisselkoersen	33
Kapitaalmarktberoep	35	Woninginboedels	24
Kapitaalmarktrente	33	Woningtransacties	44

Andere CBS-publicaties

Statistisch Jaarboek

Dit boek bevat cijfers over alle aspecten van de Nederlandse samenleving: bevolking, inkomen, economie, prijzen, financiële markten, milieu en vele andere onderwerpen. Het verschijnt jaarlijks in januari.

*Jaarlijks, 569 blz., € 25,-, incl. StatLine cd-rom.
ISSN 0924-2686. Kengetal A-26.*

Statistisch bulletin

Het Statistisch bulletin verschijnt wekelijks met de meest recente uitkomsten van alle statistische onderzoeken van het CBS. Het abonnement omvat tevens het maandelijkse Conjunctuurbericht. Hierin wordt de actuele stand van zaken in de Nederlandse economie met behulp van korte en krachtige analyses en grafische presentaties getoond.

*Wekelijks, ca. 10 blz., € 70,50 per jaar.
ISSN 0166-9680.*

INDEX

Het CBS-magazine met een geheel eigen vormgeving. INDEX geeft vanuit de statistische optiek een brede kijk op de vele economische en sociale aspecten van de samenleving. Veel thema's met daarnaast een aantal gevarieerde onderwerpen.

*Jaarlijks 10 nummers, ca. 32 blz., € 90,- per jaar.
ISSN 1380-7447. Kengetal A-152.*

De Nederlandse Economie

Met deze publicatie beoogt het CBS op prettig leesbare wijze een breed en samenhangend overzicht te geven van de economie in Nederland. Behalve financieel-economische ontwikkelingen komen ook de arbeidsmarkt, bevolking, welzijn, milieu en regionale onderwerpen aan de orde. Door Nederland te spiegelen aan het buitenland, wordt bovendien de internationale positie van ons land belicht.

*Jaarlijks, 212 blz., € 12,93.
ISSN 1386-1042. Kengetal P-19.*

Kennis en economie 2001

Kennis wordt tegenwoordig als de vierde productiefactor gezien naast de traditionele factoren: land, arbeid en kapitaal. In de publicatie Kennis en economie 2001 staan de uitkomsten van de R&D-enquête over 1999 centraal. Naast de vergelijking met Nederlandse gegevens van voorgaande jaren, worden de uitkomsten ook in een internationaal perspectief geplaatst: de cijfers van andere landen binnen de EU en de OESO worden hier ook gepresenteerd.

*Jaarlijks, 200 blz., € 28,50.
ISBN 903572955 2. Kengetal K-300*

Nationale Rekeningen

Deze publicatie geeft een compleet overzicht van de stand en de ontwikkeling van onze economie. Bevat gedetailleerde gegevens over de bedrijfstakken, over groepen producten en over ondernemingen, huishoudens en de overheid.

*Jaarlijks, 248 blz., € 38,57.
ISSN 0168-3489. Kengetal P-2*

De Nederlandse conjunctuur

Met de in 2000 opgestarte publicatie De Nederlandse conjunctuur wordt op basis van de vele CBS-conjunctuurgegevens een gedetailleerd, samenhangend overzicht gegeven van de recente ont-

wikkelingen in de Nederlandse economie. De samenhang wordt onder andere bereikt door het gebruik van de uitkomsten van de Kwartaalrekeningen, die een systematische beschrijving van de economie geven.

*Kwartaal, € 34,- per jaar.
ISSN 1566-3191. Kengetal: P-104*

Assurantie Jaarboek

Het Assurantie Jaarboek geeft alle statistische informatie die voor de verzekeringsbranche onontbeerlijk is. Verzekeraars, distributie, en de zakelijke-/particuliere markten: demografie, ziekteverzuim, brandschade, sterftekansen, betaalde premies, etc. Het verschijnt jaarlijks in november.

*Jaarlijks, 210 blz., € 51,05
Uitg. Kluwer Bedrijfsinformatie, tel. (0570) 67 33 30*

Sparen en lenen in Nederland

In deze publicatie zijn alle beschikbare gegevens samengebracht over spaargelden, consumptief krediet, hypotheek, pensioenen en levensverzekeringen. Ook aandacht voor de wijze waarop particulieren gebruik maken van bankdiensten.

*Jaarlijks, 137 blz., € 20,42
ISSN 1385-6316, Kengetal O-30*

Beleggings Jaarboek

In het Beleggings Jaarboek is een groot aantal statistische gegevens samengebracht over de aandelen- en de obligatiemarkt. Hieraan zijn nog enkele gegevens toegevoegd over beleggingsfondsen en de geldmarkt. Gebruikers van deze publicatie kunnen desgewenst een diskette aanvragen, waarop een groot aantal cijferreeksen in Excel-bestanden is opgenomen.

*Jaarlijks, 182 blz., € 30,63
Uitg. Kluwer Bedrijfsinformatie, tel. (0570) 67 33 30*

Teletekst

Conjunctuurinformatie en de meest recente CBS-persberichten staan op pagina 506 en 507 van NOS-Teletekst.

Internet

De CBS-website is te bereiken via <http://www.cbs.nl>. De site bevat statistische kerncijfers over de Nederlandse samenleving. Actuele statistische uitkomsten staan in persberichten die kunnen worden gedownload.

StatLine

StatLine is de gratis elektronische centrale databank van het CBS. In StatLine vindt u statistische informatie in de vorm van tabellen, teksten en grafieken.

Alle resultaten kunt u bekijken, printen of exporteren. StatLine bevat tevens tijdreeksen over vele maatschappelijke en economische onderwerpen, over de regio en de conjunctuur. U kunt StatLine vinden op onze website: <http://www.cbs.nl/> of direct via: <http://statline.cbs.nl/>

StatLine op cd-rom

StatLine is tegen geringe kosten ook op cd-rom te bestellen. U kunt StatLine dan op een intranetomgeving plaatsen of gebruiken op een computer zonder internetverbinding.

*10 keer per jaar, € 85,50 per jaar, € 10,70 per exemplaar.
Kengetal: A159cd.*

De publicaties van het CBS kunnen besteld worden bij de bestelservice van het CBS te Heerlen, tel. (045) 570 70 70, fax (045) 570 62 68 of e-mail verkoop@cbs.nl of via de boekhandel.

Alle publicaties zijn ter inzage of kunnen in bruikleen worden verkregen bij de bibliotheek van ons Bureau in beide vestigingen. Tevens is in beide vestigingen een boekwinkel waar alle publicaties tegen contante betaling kunnen worden gekocht.