

# ***Maandstatistiek van de bevolking***

***Jaargang 50 – mei 2002***

### Verklaring der tekens

.	= gegevens ontbreken
*	= voorlopig cijfer
x	= geheim
—	= nihil
—	= (indien voorkomend tussen twee getallen) tot en met
0 (0,0)	= het getal is minder dan de helft van de gekozen eenheid
niets (blank)	= een cijfer kan op logische gronden niet voorkomen
2001–2002	= 2001 tot en met 2002
2001/2002	= het gemiddelde over de jaren 2001 tot en met 2002
2001/'02	= oogstjaar, boekjaar, schooljaar enz., beginnend in 2001 en eindigend in 2002
1991/'92–2001/'02	= boekjaar enzovoort, 1991/'92 tot en met 2001/'02

In geval van afronding kan het voorkomen, dat de som van de aantallen afwijkt van het totaal.  
Verbeterde cijfers in de staten en tabellen zijn niet als zodanig gekenmerkt.

## Colofon

### Uitgever

Centraal Bureau voor de Statistiek  
Prinses Beatrixlaan 428  
2273 XZ Voorburg

### Druk

Centraal Bureau voor de Statistiek  
Facilitair Bedrijf

### Ontwerp omslag

WAT Ontwerpers Utrecht

### Inlichtingen

Tel.: (045) 570 70 70  
Fax: (045) 570 62 68  
E-mail: [infoservice@cbs.nl](mailto:infoservice@cbs.nl)

### Bestellingen

E-mail: [verkoop@cbs.nl](mailto:verkoop@cbs.nl)

### Internet

[www.cbs.nl](http://www.cbs.nl)

© Centraal Bureau voor de Statistiek  
Voorburg/Heerlen, 2002.  
Bronvermelding is verplicht.  
Vereenvoudiging voor eigen gebruik  
of intern gebruik is toegestaan.

Prijzen excl. administratie- en  
verzendkosten  
Abonnementsprijs: € 109,50  
Prijs per los nummer: € 12,50  
Kengetal: B-15  
ISSN 0024-8711



Centraal Bureau voor de Statistiek

## Inhoud

### Artikelen

Samenwoners van gelijk geslacht	4
Sterfte door privé-ongevallen: vooral dodelijke valpartijen	7
Sterftequotiënten per generatie	10

### Jaarcijfer

Bevolkingsstatistieken in StatLine	13
------------------------------------	----

### Maandcijfers maart 2002

Bevolking, stand en dynamiek	17
Levendgeborenen naar legitimiteit en rangnummer (uit de moeder)	18
Overledenen naar leeftijd en geslacht	19
Buitenlandse migratie naar geboorteland	20
Asielaanvragen naar land van nationaliteit	22

### Inhoudsopgave mei 1997–mei 2002

23

# Artikelen

## Samenwoners van gelijk geslacht

Liesbeth Steenhof en Carel Harmsen

*Op 1 januari 2001 waren er in Nederland ongeveer 47 duizend paren van gelijk geslacht. In dit artikel wordt deze groep, en de afbakening ervan, beschreven. Onder de paren van gelijk geslacht bevindt zich een relatief groot aantal dertigers. Ruim een op de tien paren heeft een geregistreerd partnerschap. Een op de zes vrouwelijke paren heeft een of meer thuiswonende kinderen. Bij mannelijke paren is dit een op de dertig. Een kwart van de samenwoners van gelijk geslacht woont in een van de vier grote steden.*

### Inleiding

Het samenwonen van twee personen van gelijk geslacht is in Nederland inmiddels een vrij algemeen geaccepteerd verschijnsel. Sinds 1 januari 1998 kunnen paren van gelijk geslacht hun relatie wettelijk laten vastleggen als geregistreerd partnerschap. Sinds 1 april 2001 is voor hen ook het huwelijk opengesteld. Nederland is hiermee het eerste land dat het huwelijk voor personen van gelijk geslacht wettelijk heeft geregeld.

In eerdere artikelen is reeds gerapporteerd over de mate waarin door samenwoners van gelijk geslacht geregistreerde partnerschappen worden aangegaan en huwelijken worden gesloten (Harmsen en Latten, 1998; CBS, 1999; Alders, 2001). Daarnaast zijn er uiteraard samenwoners van gelijk geslacht die hun relatie niet bij de burgerlijke stand laten vastleggen. Een recente schatting van het totaal aantal samenwonende paren van gelijk geslacht in Nederland ontbreekt echter. Op basis van de huishoudensstatistiek wordt in dit artikel een schatting gegeven van het totaal aantal samenwoners van gelijk geslacht in Nederland op 1 januari 2001. Tevens worden de recente ontwikkelingen van dit aantal en de demografische kenmerken van deze groep beschreven.

### Huishoudensstatistiek als basis

De huishoudensstatistiek van het CBS vormt de basis voor de schatting van het aantal samenwoners van gelijk geslacht. In de huishoudensstatistiek wordt beschreven hoeveel huishoudens er in Nederland zijn en hoe ze verdeeld zijn over de huishoudentypen, zoals niet-gehuwde paren, eenouderhuishoudens en eenpersoonshuishoudens.

De jaarlijkse huishoudensstatistiek is primair gebaseerd op informatie uit de Gemeentelijke Basisadministratie (GBA). De GBA bevat informatie over alle personen die bij de Nederlandse gemeenten staan ingeschreven. Zo is bekend hoeveel personen er officieel op een adres wonen, en of deze personen familie van elkaar zijn. Met deze informatie kan de overgrote meerderheid van de huishoudens worden getypeerd. Voor de resterende huishoudens, zo'n 13 procent van het totaal, worden de kenmerken geschat door middel van imputatie op basis van informatie uit de Enquête Beroepsbevolking (EBB). Deze enquête verzamelt voor circa 100 duizend adressen per jaar informatie over onder andere de huishoudenssamenstelling. Het aandeel personen met een geïmputeerde huishoudenspositie bedraagt 7 procent van alle in de GBA geregistreerde personen (Israëls en Harmsen, 1999).

De huishoudensposities op een adres die niet eenduidig aan de GBA kunnen worden ontleend, zijn geïmputeerd met behulp van een model gebaseerd op de kenmerken van de personen die op

dat adres staan ingeschreven. Bijvoorbeeld, voor adressen waarop twee personen wonen (zonder familierelatie) zijn de volgende kenmerken in het model gebruikt: het leeftijdsverschil en de gemiddelde leeftijd van de twee personen, het aantal ongehuwden op het adres, het geslacht van de personen en de stedelijkheidsgraad (Israëls en Harmsen, 1999). Dit model schat hoe groot de kans is dat personen op een adres twee (of meer) huishoudens vormen (in plaats van één), gegeven de achtergrondkenmerken. Vervolgens zijn deze kansen gesommeerd over alle nog niet getypeerde adressen. Zodra de som van de kansen daarbij een gehele waarde overschreed, is het laatste adres bestempeld als bestaande uit twee (of meer) huishoudens. Hierna zijn de kansen van de volgende adressen gesommeerd totdat de som opnieuw een gehele waarde overschreed. Aan dat adres zijn weer twee (of meer) huishoudens toebedeeld. Op alle tussenliggende adressen is sprake van één huishouden. Op deze wijze is voor alle adressen het aantal te imputeren huishoudens bepaald. Deze methode van imputatie is geschikt om juiste aantallen huishoudens te berekenen, maar kan op adresniveau tot fouten leiden.

### Twee personen, één huishouden

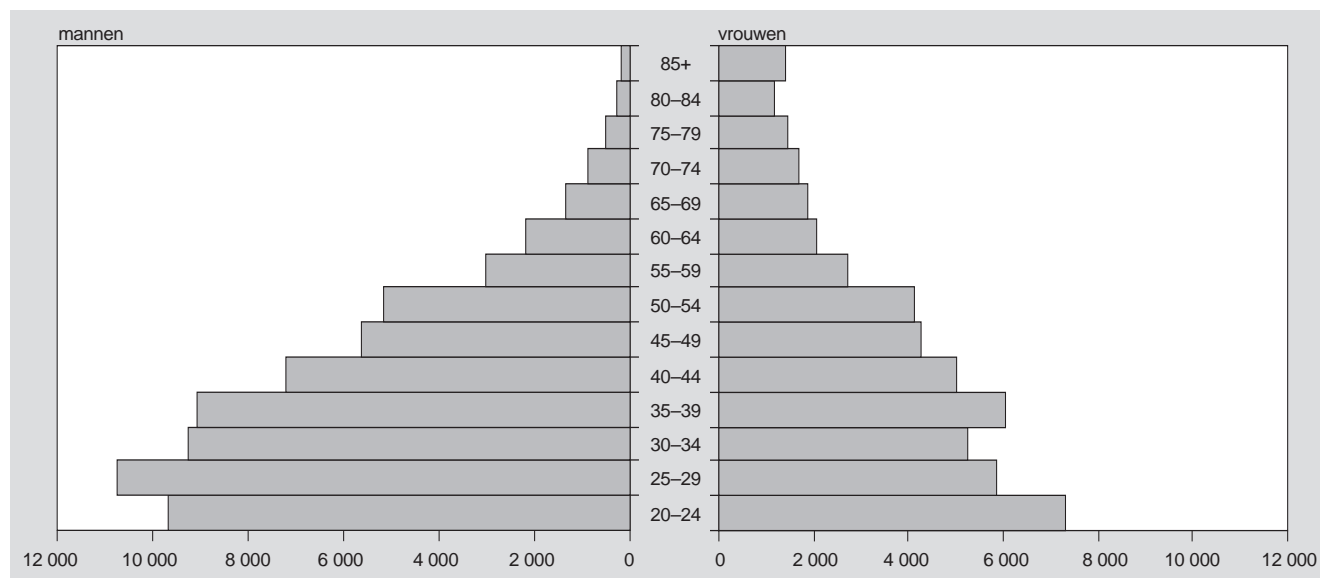
Uit de huishoudensstatistiek blijkt dat er in totaal zo'n 60 duizend adressen zijn waarop twee personen van gelijk geslacht wonen die tot één huishouden behoren. De leeftijdsverdeling van deze groep is weergegeven in *grafiek 1*. Duidelijk is te zien dat bij vrouwen het grootste aantal valt in de leeftijdscategorie 20–24 jaar en bij mannen in de categorie 25–29 jaar. Onder hen bevinden zich veel studenten of werkende jongeren, die vaak om praktische redenen samen een huishouden vormen zonder dat er sprake is van een intieme relatie. Deze personen zijn in de huishoudensstatistiek niet te onderscheiden van homoparen.

### Aantal homoparen

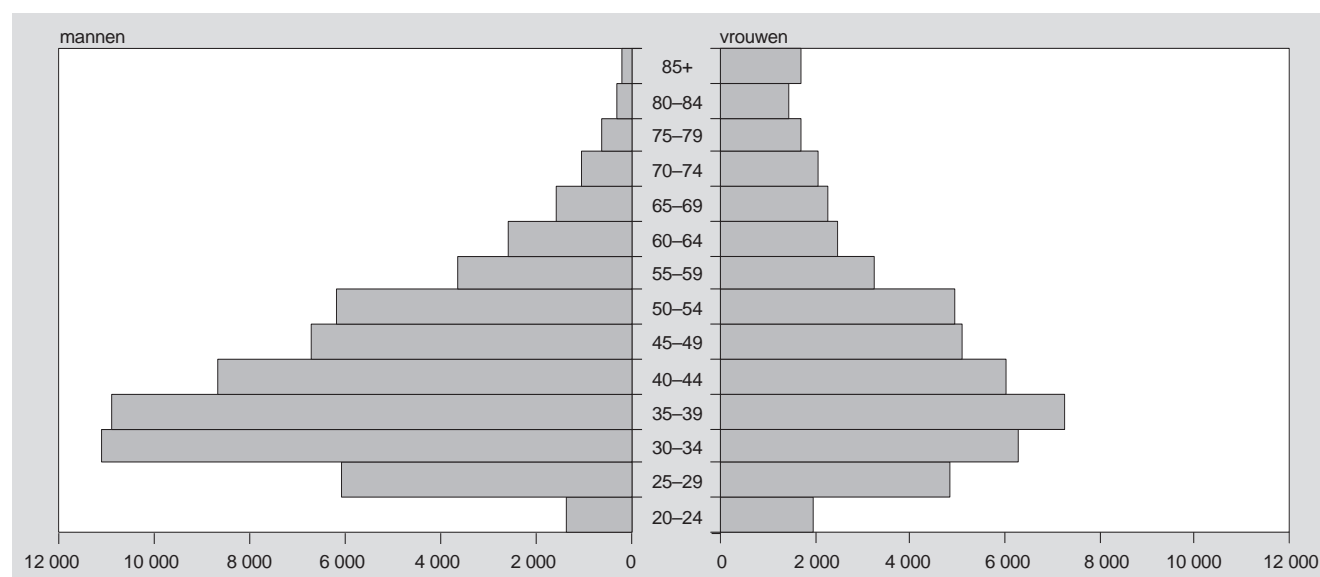
Om het aantal homoparen te kunnen bepalen, wordt aangenomen dat de bovengenoemde situatie van twee personen van hetzelfde geslacht behorend tot één huishouden zonder seksuele relatie, zich alleen voordoet bij studenten of werkende jongeren, dus personen die jonger dan 30 jaar zijn. Het aantal personen dat 30 jaar of ouder is en een samenwoonrelatie heeft met iemand van hetzelfde geslacht kan dus rechtstreeks worden afgeleid uit de huishoudensstatistiek. Het aantal personen jonger dan 30 jaar zal op een andere manier moeten worden bepaald. Hiertoe is uitgegaan van het aandeel dertigers dat samenwoont met iemand van hetzelfde geslacht in het totaal aantal samenwonende dertigers. Aangenomen is dat dit aandeel even groot is onder personen jonger dan 30 jaar. Op grond van dit aandeel en het aantal samenwonenden van ongelijk geslacht is het totaal aantal samenwonenden berekend, en is vervolgens het aantal homoparen per leeftijdsgroep geschat.

De leeftijdsverdeling van de samenwoners van gelijk geslacht is weergegeven in *grafiek 2*. Duidelijk is te zien dat de aantallen op jongere leeftijd aanzienlijk kleiner zijn dan in *grafiek 1*. De grootste aantallen liggen nu tussen de 30 en 40 jaar. Dit is ook het geval bij de totale groep (gehuwd en ongehuwd) samenwonenden.

1. Leeftijdsofbouw van twee personen van gelijk geslacht die samen één huishouden vormen, 1 januari 2001



2. Leeftijdsofbouw van samenwoners van gelijk geslacht, 1 januari 2001

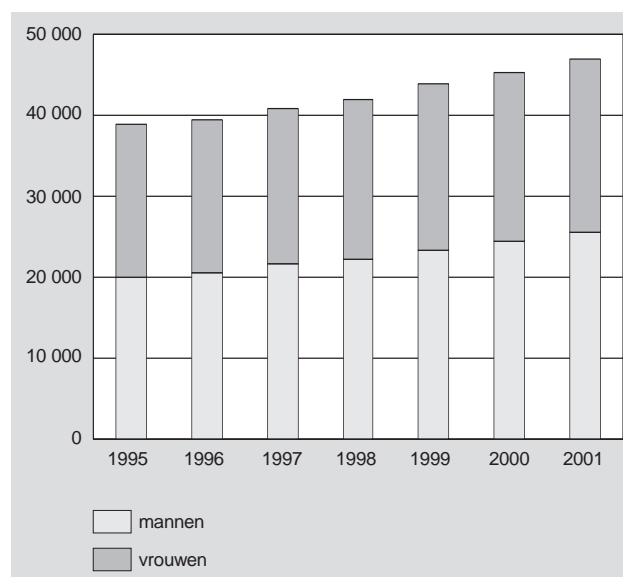


Toename

Met de bovengenoemde schattingsmethode komt het totaal aantal samenwonende paren van gelijk geslacht in Nederland op 1 januari 2001 uit op 47 duizend. Dit totaal is sinds 1 januari 1995 gestegen met ongeveer 8 duizend paren (grafiek 3)<sup>1)</sup>. Vooral het aantal mannelijke paren is gegroeid, van circa 20 duizend paren in 1995 tot ruim 25 duizend paren in 2001. Voor de vrouwen was deze toename veel kleiner. Hun aantal groeide van circa 19 duizend tot ruim 21 duizend paren. Als gevolg hiervan is het aandeel mannen in het totaal aantal homoparen gestegen. In 1995 was het aandeel mannen nagenoeg gelijk aan dat van de vrouwen, in 2001 was het toegenomen tot 54 procent.

<sup>1)</sup> In 1996 heeft het CBS eveneens op basis van de GBA een schatting gemaakt van het aantal paren van gelijk geslacht op 1 januari 1995 (Croes, 1996). Mede door gebruikmaking van de grotendeels op de GBA gebaseerde vernieuwde huishoudensstatistiek ligt de huidige schatting hoger dan de destijds geschatte aantallen.

3. Aantal paren van gelijk geslacht op 1 januari, 1995-2001



Hoewel het aantal homoparen de laatste jaren sterk is gestegen, is het aandeel van hen in de totale groep (gehuwde en ongehuwde) samenwoners ongeveer gelijk gebleven. Laatstgenoemde groep is namelijk, in relatief opzicht, ongeveer even sterk gegroeid. Het aandeel van paren van gelijk geslacht in de totale groep samenwoners bedraagt nog geen 1,5 procent.

#### Ruim een op de tien heeft geregistreerd partnerschap

Uit gegevens over de afgesloten geregistreerde partnerschappen tot 1 januari 2001 is gebleken dat meer mannen dan vrouwen hun partnerschap laten registreren. Tot dusver kon niet uit de cijfers worden opgemaakt of dit veroorzaakt werd doordat er meer mannelijke paren van gelijk geslacht zijn of doordat het geregistreerd partnerschap onder mannen populairder is dan onder vrouwen. Uit de hier gepresenteerde schatting blijkt dat het verschil vooral wordt bepaald door de aantallen mannelijke en vrouwelijke paren, en niet door een verschil in geneigdheid om het partnerschap te laten registreren. Ruim 10 procent van zowel mannelijke als vrouwelijke paren heeft de relatie laten vastleggen. Het betreft 3,0 duizend partnerschappen tussen mannen en 2,7 duizend partnerschappen tussen vrouwen.

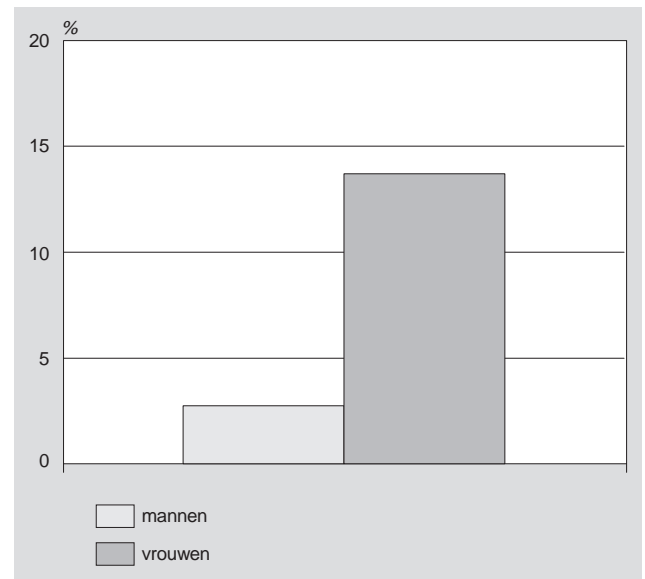
#### Ruim een op de vijf is ooit getrouwd geweest

Op 1 januari 2001 was het huwelijk nog niet opengesteld voor homoparen. Toch waren er ook toen al gehuwde samenwoners van gelijk geslacht. Die personen waren op dat moment nog met hun ex-partner (van het andere geslacht) getrouwd. In totaal is ruim een vijfde van alle samenwoners van gelijk geslacht ooit getrouwd geweest met iemand van het andere geslacht. Het betreft vaker vrouwen dan mannen. Ongeveer een kwart van de vrouwen en een vijfde van de mannen was namelijk ooit getrouwd.

De kans bestaat dat eventueel uit zo'n eerder huwelijk geboren kinderen nu opgroeien in een huishouden met twee vaders of twee moeders. Dit zullen doorgaans twee moeders zijn, omdat kinderen bij een scheiding meestal worden toegewezen aan de moeder. Hoewel homoparen op 1 januari 2001 nog geen kinderen mochten adopteren, kunnen er dus wel kinderen in hun huishouden aanwezig zijn. Bij vrouwelijke paren is het bovendien mogelijk dat het kind binnen de relatie geboren is. In juridisch opzicht is dan slechts één van de partners ouder van het kind.

In zo'n 8 procent van de huishoudens van homoparen zijn inderdaad kinderen aanwezig. Uit *grafiek 4* blijkt dat dit inderdaad voornamelijk huishoudens met vrouwelijke paren zijn. Ongeveer een op de zeven vrouwelijke paren heeft namelijk één of meer kinderen in het huishouden, tegen slechts 3 procent van de mannelijke paren.

#### 4. Paren van gelijk geslacht met 1 of meer kinderen, 1 januari 2001



#### Kwart woont in een van de vier grote steden

Ongeveer een kwart van de paren van gelijk geslacht woont in een van de vier grote steden. Het aandeel mannen (30 procent) is in dit opzicht hoger dan het aandeel vrouwen (20 procent). Vooral Amsterdam is in trek als woonplaats. Hier wonen ongeveer 6 duizend homoparen, één op de acht homoparen in Nederland. Onder mannen betreft het zelfs één op de zes paren.

#### Literatuur

Alders, Maarten, 2001, Tweeduizend homohuwelijken in eerste halfjaar. Maandstatistiek van de bevolking, december 2001, blz. 26–27.

CBS, 1999. Afnemend aantal partnerschapsregistraties. Maandstatistiek van de bevolking, oktober 1999, blz. 7–8.

Croes, M.M., 1996, Samenwoners van gelijk geslacht. Maandstatistiek van de bevolking, oktober 1996, blz. 24–26.

Harmsen, C.N. en J.J. Latten, 1998, Belangstelling voor geregistreerd partnerschap groter dan verwacht. Maandstatistiek van de bevolking, oktober 1998, blz. 8–10.

Israëls, Abby en Carel Harmsen, 1999, Imputatiemodel voor de jaarlijkse huishoudensstatistiek: Adressen met twee niet in gezinsverband levende personen. Interne notitie CBS.

Israëls, A.Z. en C.N. Harmsen, 2001, Modellen voor de niet-eenduidige enkelvoudige adressen. Interne notitie CBS.

# Sterfte door privé-ongevallen: vooral dodelijke valpartijen

Ingeborg Keij

In Nederland zijn in 2000 bijna 2 200 personen overleden door een ongeval in de privé-sfeer. Vrouwen zijn vaker dan mannen slachtoffers van een dergelijk ongeval. Het betreft vooral vrouwen op hoge leeftijd (80 jaar of ouder). In de meeste gevallen overlijden zij als gevolg van een valpartij.

## Inleiding

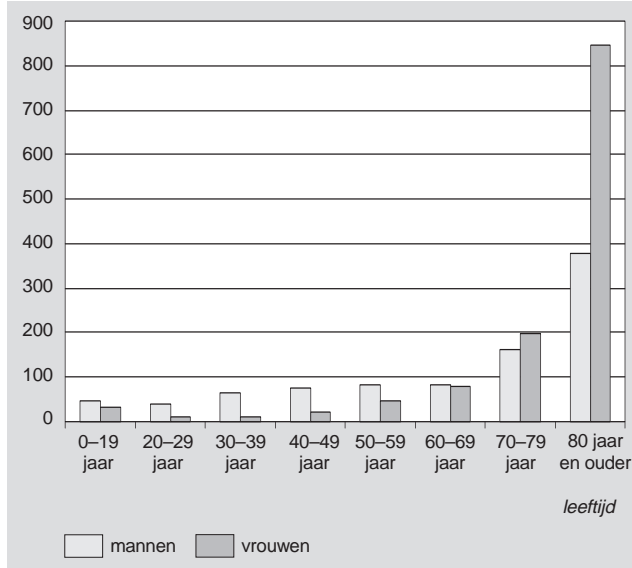
In Nederland zijn in 2000 ruim 140 duizend personen overleden. Van hen vonden er bijna 5 200 een niet-natuurlijke dood (ten gevolge van ongevallen in de privé-sfeer, verkeersongevallen, bedrijfsongevallen, zelfdoding en moord/doodslag). Het grootste deel van de sterfte door een niet-natuurlijke oorzaak is het gevolg van een ongeval (3 400 gevallen). Daarvan kan weer het grootste deel worden toegeschreven aan privé-ongevallen (bijna 2 200). Onder privé-ongevallen worden verstaan ongevallen in en om de woning en in openbare gebouwen, ongevallen in de recreatieve sfeer en sportongevallen. Het aantal personen dat aan een privé-ongeval overlijdt, is ruim twee keer zo hoog als het aantal dat door een verkeersongeluk om het leven komt. Het aantal personen dat door een bedrijfsongeval overlijdt ligt veel lager, op minder dan honderd personen.

## Absolute of relatieve cijfers?

### Aantal slachtoffers

In 2000 zijn bijna 2 200 personen overleden door een privé-ongeval. Vrouwen zijn vaker dan mannen slachtoffers van een dodelijk ongeval in de privé-sfeer (57 versus 43 procent, *grafiek 1*). Meer dan de helft van de overledenen is 80 jaar of ouder, bijna een kwart is in de zeventig. Jaarlijks worden ruim 1,1 miljoen mannen en vrouwen medisch behandeld voor de gevolgen van een privé-ongeval (Den Hertog e.a., 2000). Het verschil tussen mannen en vrouwen, zoals waargenomen bij de sterfte, is hier echter zo goed als niet aanwezig. Wel moet worden opgemerkt dat deze

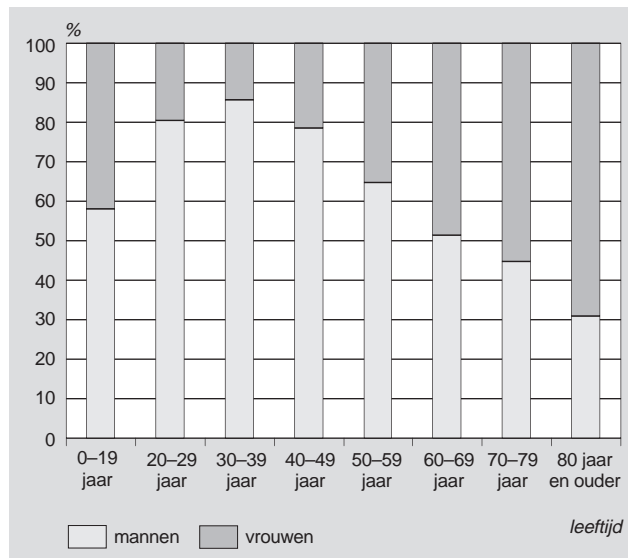
### 1. Aantal overledenen door privé-ongevallen naar geslacht en leeftijd, 2000



behandelcijfers geen betrekking hebben op personen in instellingen, terwijl het gros van de overledenen bestaat uit vrouwen van 80 jaar of ouder van wie een deel in een instelling woont.

In totaal overlijden vrouwen vaker dan mannen door een privé-ongeval, maar dit geldt niet voor iedere leeftijd. Bij de 20- tot 50-jarige personen zijn de mannen sterk in de meerderheid. Voor de 80-plussers geldt dat vrouwen in absolute zin in de meerderheid zijn (*grafiek 2*).

### 2. Geslachtsverhouding van overledenen door privé-ongevallen naar leeftijd, 2000



### Per 100 duizend inwoners

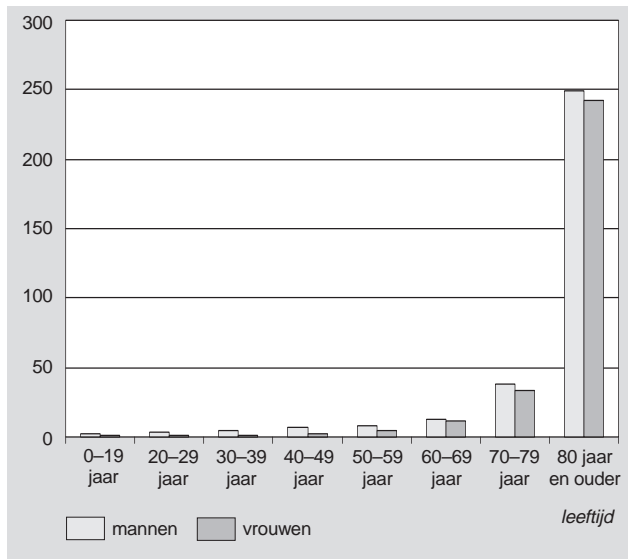
Een deel van de verschillen tussen mannen en vrouwen kan worden toegeschreven aan verschillen in de samenstelling van de bevolking in leeftijd. Dit blijkt als de cijfers op een andere manier bekeken worden, namelijk per 100 duizend inwoners. Als het aantal overleden mannen en vrouwen wordt berekend per 100 duizend personen in de betreffende leeftijdscategorie (*grafiek 3*), is het grote verschil tussen mannen en vrouwen van 80 jaar of ouder verdwenen. Dat er in absolute aantallen meer vrouwen van 80 jaar of ouder overlijden door een privé-ongeval dan mannen, komt dus doordat er meer oudere vrouwen zijn, niet doordat ze vaker dodelijk gewond raken door een ongeval in de privé-sfeer.

Overigens zijn de verschillen in sterfte per 100 duizend inwoners tussen de leeftijdsgroepen zeer groot, van slechts enkele overledenen onder personen jonger dan 40 jaar tot bijna 250 overledenen onder 80-plussers.

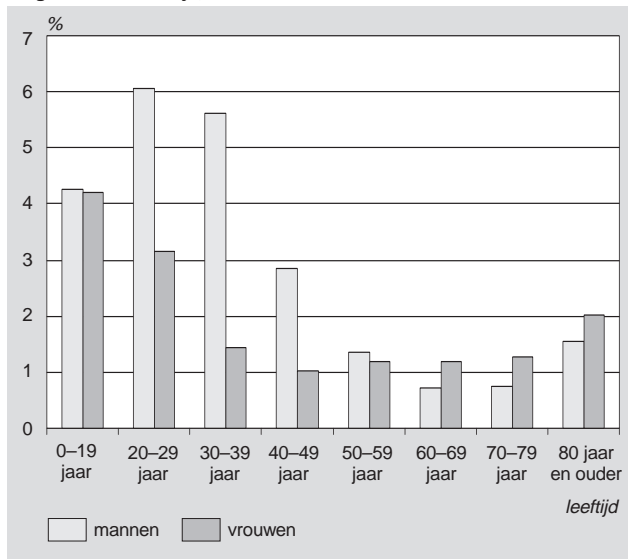
### Aandeel van de totale sterfte

De kans om aan een privé-ongeval te overlijden is voor 80-plussers weliswaar aanzienlijk hoger dan voor jongeren, maar dat betekent nog niet dat privé-ongevallen voor hoogbejaarden de belangrijkste doodsoorzaak zijn. *Grafiek 4* laat zien dat privé-ongevallen slechts twee procent van het totaal aantal sterfgevallen bij 80-plussers veroorzaken. Onder de veertig ligt het aandeel van privé-ongevallen in de sterfte beduidend hoger.

**3. Overledenen door privé-ongevallen per 100 duizend personen naar geslacht en leeftijd, 2000**



**4. Aandeel overledenen door een privé-ongeval in de totale sterfte naar geslacht en leeftijd, 2000**



Bij kinderen en jongeren (0-19 jaar) blijken ongevallen verantwoordelijk voor ruim 4 procent van de sterfte. In absolute zin (grafiek 1) gaat het overigens om kleine aantallen. Het grootste aandeel is te vinden onder mannen van 20-29 jaar, al gaat het hier in absolute aantallen om niet meer dan veertig personen. Opvallend is verder het verschil tussen mannen en vrouwen van 30-39 jaar. In deze leeftijdsgroep blijken redelijk wat mannen te overlijden aan een overdosis verdovende middelen, alcohol en medicijnen. Dit ligt in de lijn der verwachting: veel meer mannen dan vrouwen zijn geregistreerd als drugsgebruiker (CBS, 2001).

**Hoe, waar, wat en welke omstandigheden?**

*Hoe?*

Bijna driekwart van de privé-ongevallen is het gevolg van een valpartij (staat 1). Op de tweede plaats staat verstikking, gevolgd door verdrinking en overdosis. Zowel verdrinking als overdosis komen ook voor als methode om bewust een eind aan het leven te maken. Zo hebben in 2000 bijna 150 personen door verdrinking

een eind aan hun leven gemaakt. Als er drugs in het spel zijn, moet bij een niet-natuurlijke dood soms de afweging worden gemaakt tussen een privé-ongeval of zelfdoding. Voorzichtigheids-halve wordt er vanuit gegaan dat een overdosis van drugs niet als zelfdoding was bedoeld, tenzij het tegendeel vaststaat (bijvoorbeeld een afscheidsbrief). Zo hebben 26 personen drugs gebruikt om een eind aan hun leven te maken. Daarnaast hebben 198 personen alcohol of medicijnen gebruikt. Bij privé-ongevallen betreft de categorie 'overdosis' ook personen die door een overdosis alcohol of medicijnen zijn overleden. In totaal gaat het om 105 personen. Het aantal drugsdoden kan dus niet afzonderlijk worden getoond.

Valpartijen blijken bij personen van 40 jaar of ouder het meest voorkomende dodelijke privé-ongeval te zijn, onder de 20 jaar betreft het verdrinking. Tussen de 20 en 40 is overdosis de belangrijkste oorzaak.

Mannen blijken aanzienlijk minder vaak dan vrouwen om het leven te komen door een valpartij (64, resp. 83 procent). Dit heeft echter weer grotendeels te maken met leeftijd. Als alleen wordt gekeken naar de personen van 80 jaar of ouder, blijkt het verschil tussen mannen en vrouwen veel kleiner te zijn (89, resp. 92 procent). Verder komen mannen vaker dan vrouwen door een overdosis of verdrinking om het leven. Bij overdosis gaat het om mannen van 20-49 jaar, bij verdrinking om mannen van 30-59 jaar.

**Staat 1**  
Aantal overledenen door een privé-ongeval naar oorzaak, 2000

	Totaal	Mannen	Vrouwen
Accidentele val	1 629	597	1 032
Verstikking	140	65	75
Verdrinking	107	72	35
Overdosis	105	85	20
Verbranding	63	34	29
Medische complicatie/fout	46	27	19
Object <sup>1)</sup>	34	26	8
Anders/onbekend	55	29	26
<b>Totaal</b>	<b>2 179</b>	<b>935</b>	<b>1 244</b>

<sup>1)</sup> Dit betreft personen die bijvoorbeeld bekeld zijn geraakt door een object of die een object op zich hebben gekregen met dodelijke gevolg.

*Waar?*

In ruim de helft van de gevallen is de locatie van overlijden niet bekend (staat 2). Van degenen voor wie dit wel bekend is, is twee derde gestorven in of om het huis. Een op de zes is overleden in of om een verpleeg-, verzorgings- of ziekenhuis. In en om het huis, verpleeg-, verzorgings- en ziekenhuis is een valpartij de voornaamste oorzaak. In recreatie- en natuurgebieden en in sportaccommodaties gaat het vaak om verdrinkingen.

**Staat 2**  
Aantal overledenen door een privé-ongeval naar locatie van overlijden, 2000

	Totaal	Mannen	Vrouwen
In/om huis	660	330	330
In/om verpleeg/verzorgings/ziekenhuis	169	61	108
Straat of trottoir	54	43	11
Natuurgebied	47	36	11
Recreatie / vakantieaccommodatie	16	10	6
Openbare ruimte / onderwijsinstelling / sportaccommodatie	16	10	6
Anders / onbekend	1 217	445	772
<b>Totaal</b>	<b>2 179</b>	<b>935</b>	<b>1 244</b>

*Activiteit ten tijde van het ongeval*

Van bijna driekwart van alle overledenen is niet bekend wat ze aan het doen waren toen het ongeval hen overkwam (staat 3). Van diegenen van wie het wel bekend is, was bijna de helft bezig

met een sport of andere vrijetijdsbesteding. Vijftien procent overleed tijdens het slapen (het gaat hier bijvoorbeeld om ouderen die uit bed zijn gevallen of om personen die in bed overlijden aan een overdosis). Valpartijen komen vooral voor als men bezig is met huishoudelijk werk of doe-het-zelven. Bij jonge kinderen blijkt verdrinking vaak voor te komen tijdens het spelen.

**Staat 3**  
**Aantal overledenen door een privé-ongeval naar activiteit, 2000**

	Totaal	Mannen	Vrouwen
Sport en overige vrijetijdsbestedingen	266	168	98
Slapen	90	56	34
Huishoudelijk werk	83	18	65
Van/naar/in toilet/badkamer	78	32	46
Spelen	36	22	14
Doe-het-zelf	16	15	1
Anders/onbekend	1 610	624	986
Totaal	2 179	935	1 244

#### Overige omstandigheden

Bij een dodelijk ongeval in de privé-sfeer kan ook sprake zijn geweest van brand. In een derde van alle privé-ongevallen is het bekend of er al dan niet brand is geweest. In 57 gevallen is iemand omgekomen door verbranding of verstikking als gevolg van brand. Informatie over het gebruik van alcohol, drugs en geneesmiddelen is in slechts ongeveer een kwart van de overlijdensgevallen bekend. Het blijkt dat in deze gevallen 22 procent van de personen alcohol had gebruikt, 18 procent geneesmiddelen en 12 procent drugs.

#### Literatuur

Hertog, P.C. den e.a., 2000, Ongevallen in Nederland 1997/1998, Stichting Consument en Veiligheid, Amsterdam.

CBS, 2001, Vademecum gezondheidsstatistiek Nederland 2001, blz. 163.

De cijfers over de aantallen overledenen door privé-ongevallen vormen een onderdeel van de Statistiek Niet-natuurlijke dood. In deze statistiek worden gegevens uit diverse bronnen met elkaar geconfronteerd om te komen tot eenduidige cijfers over het aantal personen dat omkomt als gevolg van een niet-natuurlijke dood, zoals privé-ongevallen, verkeersongevallen, bedrijfsongevallen, zelfdoding en moord/doodslag. Euthanasie wordt hierbij buiten beschouwing gelaten.

Als een persoon overlijdt, geeft de behandelend arts een verklaring van overlijden af. Heeft hij/zij niet de overtuiging dat er sprake is van een natuurlijke dood, dan stelt hij/zij de gemeentelijke lijkschouwer hiervan in kennis. Deze kan alsnog een overlijdensverklaring afgeven indien hij wèl de overtuiging is toegegaan dat er sprake is van een natuurlijke dood. Als ook hij meent dat de doodsoorzaak een niet-natuurlijke is, brengt hij verslag uit aan de Officier van Justitie. Hij waarschuwt tevens de ambtenaar van de Burgerlijke Stand. De Officier van Justitie laat dan een nader onderzoek instellen door de politie. De bevindingen van dit onderzoek zijn terug te vinden in de dossiers op de parketten van de Officieren van Justitie. Uit deze dossiers komen de hier gepresenteerde gegevens.

Uitsluitend die slachtoffers zijn geteld die ten tijde van het overlijden waren opgenomen in de gemeentelijke basisadministratie (GBA) van een Nederlandse gemeente. Bij overledenen door een privé-ongeval gaat het om personen die zijn omgekomen als gevolg van een ongeval in en om de woning en in openbare gebouwen (school, winkels e.d.), ongevallen in recreatieve sfeer (park, strand e.d.) en sportongevallen. Als de persoon 30 dagen of meer na de ongevalsdatum overlijdt, wordt hij/zij niet als slachtoffer van niet-natuurlijke dood in de statistiek opgenomen.

# Sterftequotiënten per generatie

Ron Tas

In de afgelopen 150 jaar is het risico om te overlijden sterk afgenomen, vooral op jonge leeftijd. Op hogere leeftijd is de 'winst' veel geringer. Zo is het sterfterisico voor mannen van omstreeks 50 jaar of ouder nog maar weinig gedaald. Daarentegen wordt voor vrouwen op hoge leeftijd een nog steeds dalend sterfterisico waargenomen.

Voor personen geboren na 1850 zijn per geboortjaar gegevens beschikbaar over de ontwikkeling van de sterfte naar leeftijd. In een eerder artikel (Tas, 2002) werden de overlevingscurven per generatie belicht. Daarbij werd onderzocht welk deel van de oorspronkelijke generatie nog in leven was op een bepaalde leeftijd. Deze bijdrage gaat dieper in op de sterfterisico's die deze generaties hebben meegemaakt.

De ontwikkeling van de leeftijdsspecifieke sterftequotiënten voor de opvolgende generaties laat vrijwel steeds hetzelfde verloop zien, zij het op verschillend niveau (grafiek 1). Naarmate het meer recente generaties betreft, dalen over het geheel genomen de leeftijdsspecifieke sterftequotiënten.

Enkele uitzonderingen daargelaten geldt voor zowel mannen als vrouwen dat na de geboorte de sterftequotiënten bij stijgende leeftijd snel dalen tot een absoluut minimum rond 13-jarige leeftijd. Na het bereiken van dit minimum nemen de sterftequotiënten bij de mannen vrij snel toe om rond de 20 jaar een voorlopig maximum

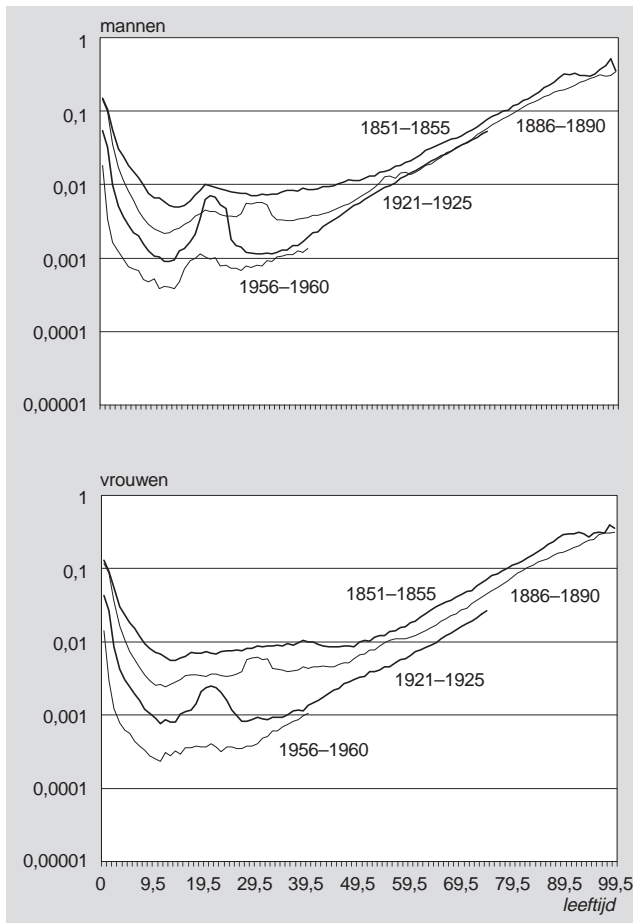
te bereiken, vooral als gevolg van een relatief riskant (verkeers)gedrag. Daarna dalen de sterftequotiënten weer tot een tweede minimum, dat wordt bereikt rond 30-jarige leeftijd. Dit tweede minimum ligt echter belangrijk hoger dan het eerste. Bij de vrouwen is de stijging van de sterftequotiënten na het bereiken van het absolute minimum op de leeftijd van circa 13 jaar veel minder geprononceerd dan bij de mannen. Over het algemeen geldt dat de sterftequotiënten voor vrouwen tot ongeveer 40-jarige leeftijd een zeer vlak verloop vertonen. Boven deze leeftijd geven de leeftijdsspecifieke sterftequotiënten bij zowel mannen als vrouwen een vrijwel rechtlijnig stijgend verloop te zien. Aangezien de sterftequotiënten in grafiek 1 op een logaritmische schaal zijn weergegeven, betekent dit dat de procentuele toeneming van de sterftequotiënten tussen opeenvolgende leeftijdsjaren ongeveer gelijk is.

Opvallend is de grote invloed van de griep epidemie van 1918 en de oorlog van 1940–1945. De griep epidemie van 1918 heeft zowel onder mannen als onder vrouwen veel slachtoffers gemaakt. Zo is bij de generaties 1886–1890 bij de leeftijden 27,5 tot en met 31,5 jaar de invloed van deze griep duidelijk zichtbaar. De oorlog van 1940–1945 heeft vooral een stempel gedrukt op de sterfte van mannen. Dit geldt in het bijzonder voor de generaties 1921–1925 op de leeftijden 15,5 tot en met 24,5 jaar. Ook is te zien dat de leeftijdsspecifieke sterftequotiënten voor de onderscheiden generaties vooral op leeftijden beneden de 50 jaar steeds lager worden. Tot generatie 1921–1925 dalen de sterftequotiënten tussen de leeftijden van 25 en 45 jaar sterk. Boven de 50 jaar is ook sprake van daling, maar in veel geringere mate. Voor de mannen vindt, zelfs bij vergelijking van de generaties 1886–1890 en 1921–1925, vanaf ongeveer 60-jarige leeftijd nauwelijks verlaging van de sterftequotiënten plaats. Het rookgedrag van mannen van deze generaties is hier mogelijk debet aan. Omdat de vrouwen van deze generaties nog maar weinig rookten, zijn de ontwikkelingen voor hen lange tijd veel gunstiger geweest. Pas sinds 1950 is het rookgedrag van mannen afgenomen, hetgeen sinds de jaren tachtig heeft geresulteerd in een stabiele sterfte door longkanker (Van Hoorn, 1993). Bij de vrouwen is de afname van het roken vooralsnog gering en van recente datum, zodat voorlopig nog een toename van longkanker kan worden verwacht.

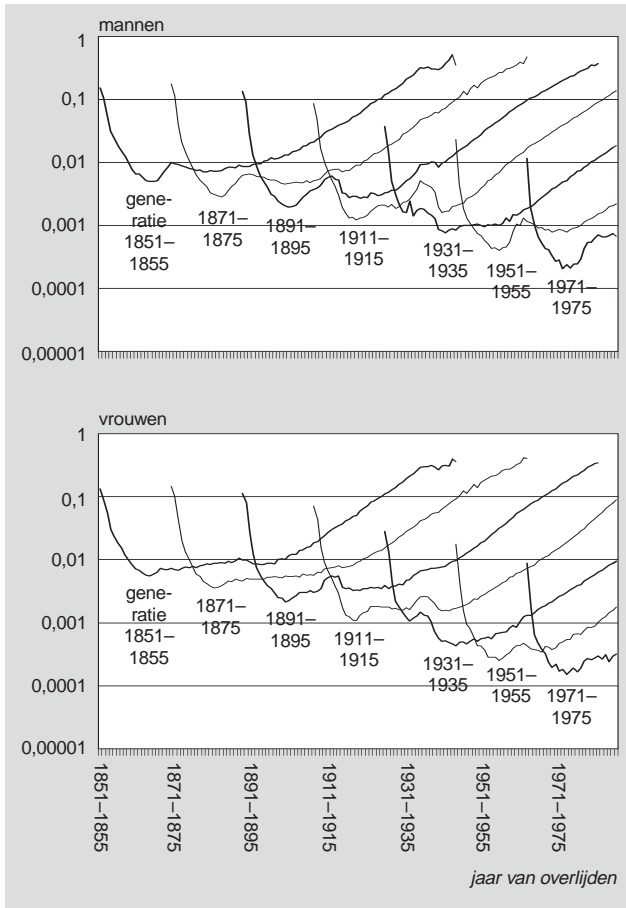
Grafiek 2 toont de sterftequotiënten voor enige generaties naar jaar van overlijden. Het effect van specifieke gebeurtenissen, zoals de griep epidemie van 1918 en de oorlog van 1940–1945, is door de rangschikking naar jaar van overlijden goed zichtbaar.

Afgezien van de versturende invloeden van de griep epidemie van 1918 en de oorlogsjaren 1940–1945, geven de grafieken 3a en 3b een duidelijk beeld van de belangrijke sterftereductie in de afgelopen 150 jaar. Het grootst is de winst geweest op jonge leeftijd. Opmerkelijk is dat de grootste relatieve reductie zich niet heeft voorgedaan in het jaar van geboorte (de 0-jarigen), maar bij de 0,5 tot en met 5,5-jarigen. Op hogere leeftijd is de winst veel beperkter. Onder mannen van circa 50 jaar of ouder is daar nog in slechts geringe mate sprake van. Voor vrijwel alle hogere leeftijden is de daling van de sterfterisico's voor mannen vrijwel tot staan gekomen, en is er in bepaalde gevallen (bijvoorbeeld bij de 65,5-jarigen) zelfs bij de generaties van begin 20<sup>e</sup> eeuw een lichte toename waarneembaar. Bij latere generaties vindt overigens weer een daling plaats. Voor de vrouwen worden over het geheel genomen nog steeds dalende sterftequotiënten genoteerd. De sterftereductie is voor vrouwen dus gunstiger geweest dan voor mannen.

1. Sterftequotiënten naar geslacht en leeftijd voor enkele generaties



## 2. Sterftequotiënten naar geslacht en jaar van overlijden voor enkele generaties



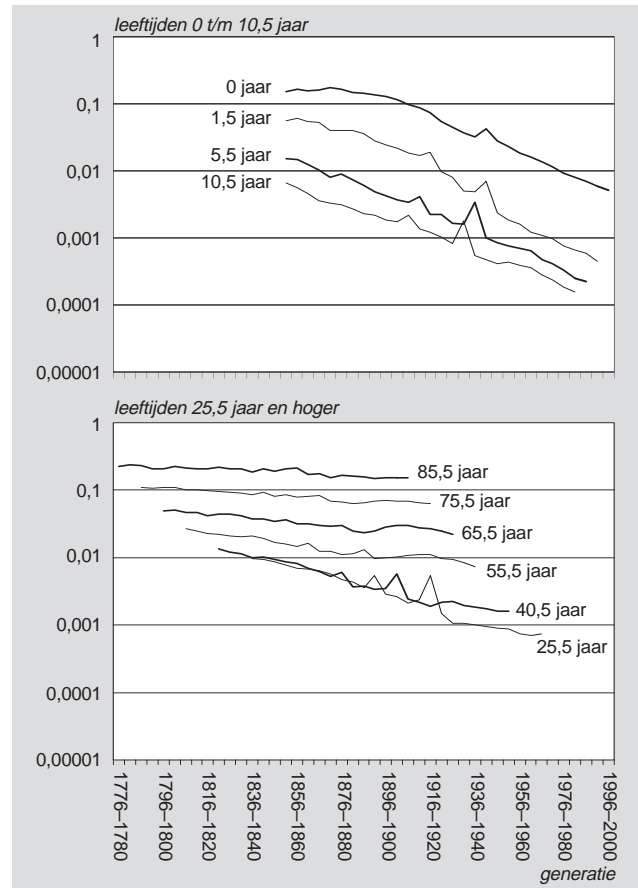
In grafiek 4 zijn voor enkele hoge leeftijden de sterftequotiënten per generatie opgenomen op een niet-logaritmische schaal. Hieruit blijkt dat de quotiënten over het geheel genomen een dalende tendens laten zien, die voor vrouwen iets geprononceerder is dan voor mannen. Vooral voor de 75,5 en 85,5-jarige mannen is voor de generaties na circa 1875 sprake van een neiging tot stabilisatie van de sterftequotiënten. Voor de vrouwen op deze leeftijd is dit niet het geval. Hun sterftequotiënten blijven dalen, met dien verstande dat pas bij de meest recente generaties een stabilisatie zichtbaar is. Voor leeftijd 95,5 jaar daarentegen wordt voor de meest recente generaties voor zowel mannen als vrouwen een stijging van de sterftequotiënten waargenomen. De sterfteontwikkelingen op zeer hoge leeftijd zijn dus beduidend minder gunstig dan op jongere leeftijd.

### Literatuur

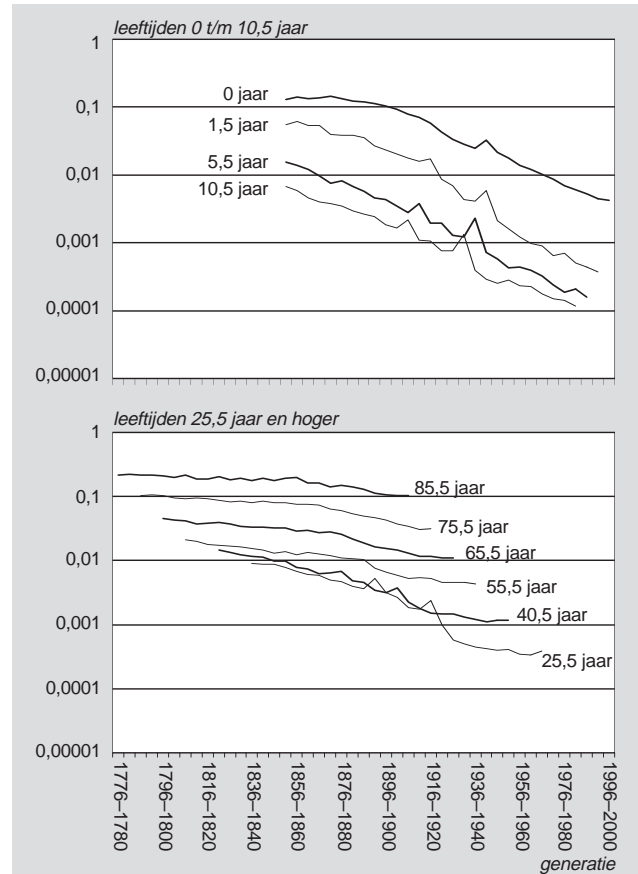
Hoorn, W.D. van, 1993, Determinanten van sterfte. Maandstatistiek van de bevolking, januari 1993, blz. 29–41.

Tas, R.F.J., 2002, Overlevenden per generatie. Maandstatistiek van de bevolking, maart 2002, blz. 14–16.

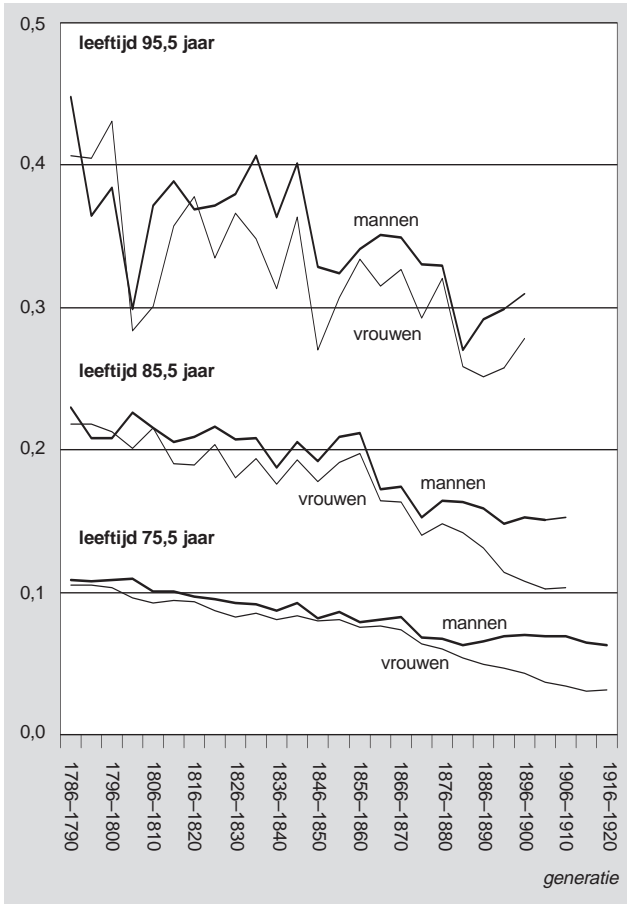
## 3a. Sterftequotiënten voor mannen naar leeftijd en generatie



## 3b. Sterftequotiënten voor vrouwen naar leeftijd en generatie



4. Sterftequotiënten voor de leeftijden 75,5, 85,5 en 95,5 jaar naar geslacht en generatie



# Jaarcijfer

## Bevolkingsstatistieken in StatLine

### StatLine

In toenemende mate zijn cijfers van het CBS beschikbaar via internet. Via internet kunt u toegang verkrijgen tot StatLine, de elektronische databank van het CBS. In StatLine vindt u statistische informatie over vele maatschappelijke en economische onderwerpen in de vorm van tabellen en grafieken. Deze resultaten kunt u bekijken, printen of opslaan. Naast de mogelijkheid om te zoeken met trefwoorden, kan met behulp van een Webselector een keuze worden gemaakt uit alle publicaties die zijn opgenomen in StatLine.

### Hoe vindt u bevolkingscijfers in StatLine?

In StatLine zijn veel cijfers over bevolking te vinden. De snelste manier om deze cijfers te vinden, is als volgt. Ga naar de openingspagina van de CBS homepage ([www.cbs.nl](http://www.cbs.nl)) en druk op de knop 'StatLine' aan de rechterzijde. U krijgt dan een scherm waarin u een zoekopdracht kunt geven (*figuur 1*). Als u op 'thema' klikt, krijgt u een scherm met de themastructuur binnen StatLine te zien, de 'StatLine Webselector' (*figuur 2*).

Binnen de Webselector kunt u via de themastructuur snel gegevens over bevolking opvragen. Door op het plusje voor 'Mens en maatschappij' te klikken, komt u bij 'Bevolking' terecht. Als u vervolgens op 'Bevolking' klikt, krijgt u een lijst met publicaties en submappen (*figuur 3*). In de submappen vindt u informatie over bijvoorbeeld de samenstelling van de bevolking, geboorte en immigratie en emigratie.

Ter illustratie is in *figuur 3* de publicatie 'Bevolking; kerncijfers' geselecteerd. In het rechterdeel van de Webselector ziet u vervolgens een overzicht van de onderwerpen in deze publicatie. Hier kunt u door de tabbladen 'Onderwerpen' en 'Jaar' te selecteren

uw eigen tabel samenstellen. Als u uw tabel heeft samengesteld, drukt u op 'Gegevens tonen' onderaan het scherm. U krijgt nu de tabel op het scherm te zien. Uiteraard kunt u deze tabel afdrukken of opslaan op schijf. Als u op het pictogram met de diskette ('Bewaar tabel in ander formaat') boven de tabel klikt, krijgt u de keuze om de tabel op te slaan in excel-formaat of enig ander formaat.

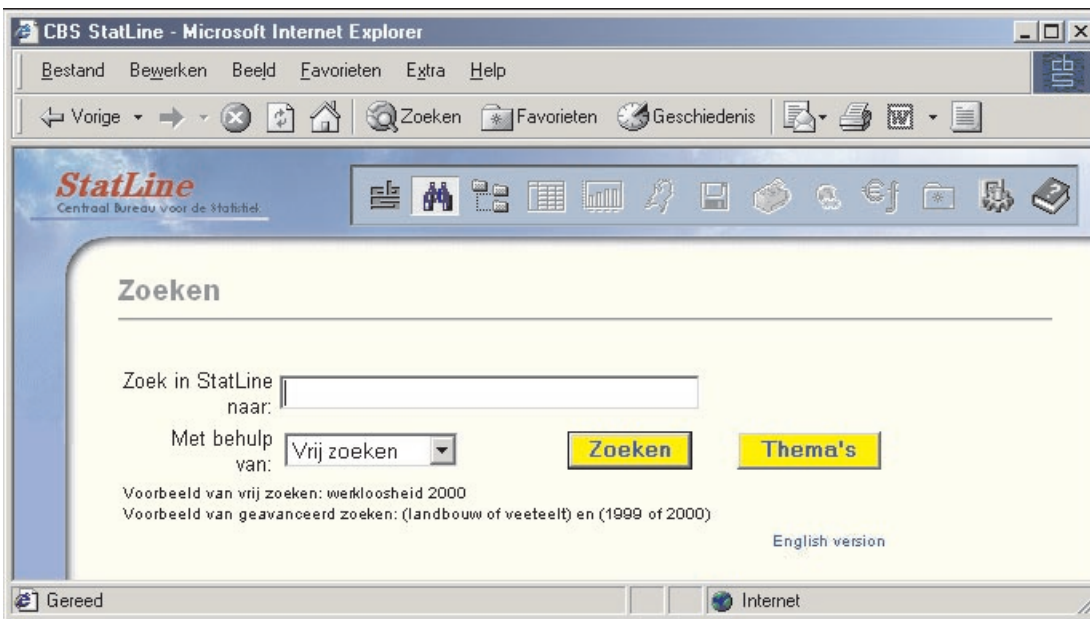
### Wat kunt u in StatLine vinden?

Er is een groot aantal StatLinepublicaties met bevolkingscijfers beschikbaar. De meeste vindt u onder de kop 'Bevolking' (*figuur 3*). Er zijn publicaties beschikbaar met kerncijfers van de bevolking, maandcijfers van de bevolking, regionale cijfers, cijfers over de huishoudens, geboorte, sterfte en doodsoorzaken, huwelijken en huwelijksontbindingen, verhuizingen, immigratie en emigratie, allochtonen, asielverzoeken, nationaliteit en diverse prognoses. In de publicatie 'Historie bevolking' vindt u tijdreeksen vanaf 1899 voor een beperkt aantal onderwerpen. Cijfers per gemeente of andere regio's zijn behalve onder 'Bevolking' ook te vinden bij het thema 'Nederland regionaal' in de publicaties 'Regionaal statistisch bestand' en 'Statistisch bestand gemeenten'.

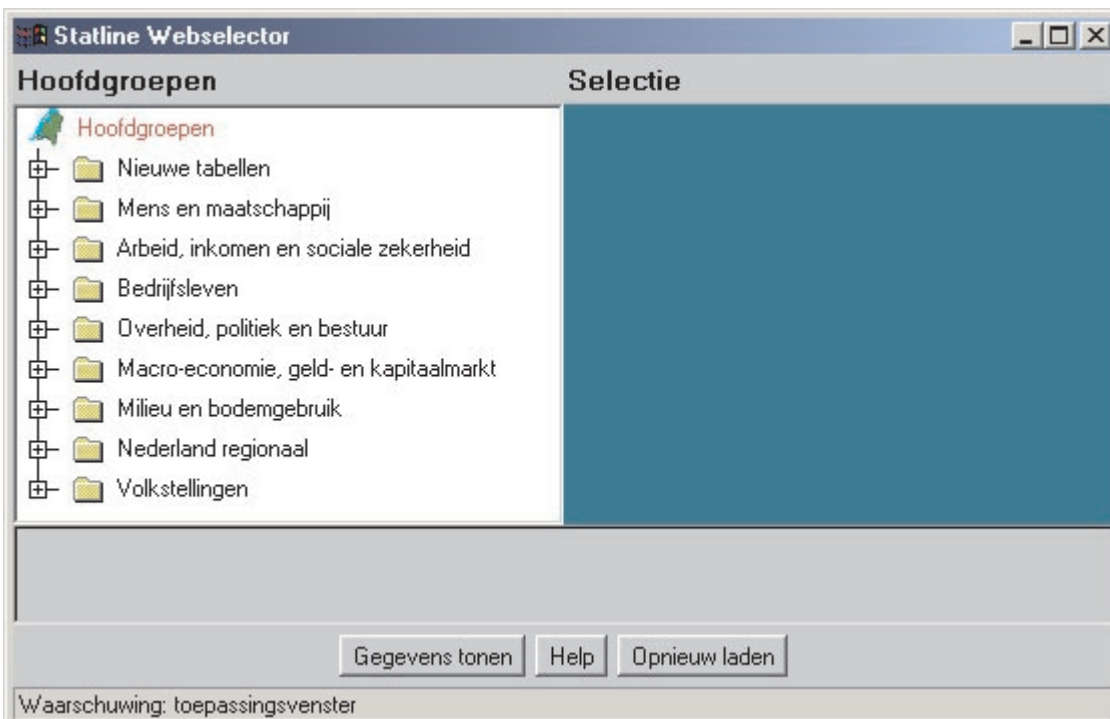
### In de afgelopen periode verschenen in StatLine:

Maand- en jaarcijfers, maart 2002 (voorlopig)  
Bevolkingsontwikkeling per gemeente, maart 2002 (voorlopig)  
Overlevingstafels, 1996–2000  
Niet natuurlijke dood: Verkeersdoden incl. buitenlanders, 2001  
Verkiezingen: Opkomst Tweede Kamerverkiezingen, 1918–1998

## 1. Zoeken in StatLine



## 2. StatLine Webselector



### 3. Bevolking in StatLine

The screenshot displays the StatLine software interface. On the left, the 'Hoofdgroepen' (Main Groups) pane shows a tree structure with 'Bevolking' (Population) selected. The right pane, 'Selectie' (Selection), shows a detailed view of the selected category, with 'Bevolking: kerncijfers' (Population: Key Figures) selected. Below the panes, there is a text area with a warning message and three buttons: 'Gegevens tonen' (Show data), 'Help', and 'Opnieuw laden' (Reload).

**Hoofdgroepen**

- Bevolking
  - Historie bevolking
  - Bevolking: kerncijfers
  - Bevolking: maand- en jaarcijfers
- Samenstelling
- Huishoudens
- Geboorte
- Sterfte en doodsoorzaken
- Huwen, scheiden en verweduwen
- Verhuizingen
- Immigratie en emigratie
- Allochtonen
- Asielverzoeken
- Wijzigingen van nationaliteit
- Prognose
- Regionaal
- Onderzoek gezinsvorming
- Gezondheid
- Welzijn
- Leefsituatie bevolkingsgroepen
- Mobiliteit van personen

**Selectie**

Bevolking: kerncijfers

Onderwerpen | Jaar

- Onderwerpen
  - Bevolking naar geslacht
  - Bevolking naar burgerlijke staat
  - Bevolking naar leeftijd
  - Allochtonen
  - Particuliere huishoudens
    - Bevolking in institutionele huishoudens
  - Bevolkingsgroei
    - Bevolkingsdichtheid

Allochtonen op 1 januari.  
 Het CBS rekent personen tot de allochtonen als ten minste één ouder in het buitenland is geboren. Daarbij wordt onderscheid gemaakt tussen personen die zelf in het buitenland zijn geboren (de eerste generatie)

Gegevens tonen Help Opnieuw laden

Waarschuwing: toepassingsvenster

# Maandcijfers

## Technische toelichting

De gegevens over de *bevolking*, met uitzondering van asielzoekers, hebben betrekking op personen die in de basisadministratie van de Nederlandse gemeenten als ingezetene zijn opgenomen (de 'de jure' bevolking). In principe wordt iedereen die voor onbepaalde tijd in Nederland woonachtig is, opgenomen in de basisadministratie van de gemeente waar men woont resp. waar men de meeste malen overnacht (de gemeente van inschrijving of woongemeente). De gegevens van een individu vormen tezamen een *persoonslijst*.

*Geborenen* worden geteld naar de gemeente waar de moeder (eventueel de vader) als ingezetene is ingeschreven. De opgenomen gegevens over de *levendgeborenen* hebben betrekking op alle bij de gemeente aangegeven geborenen die enig teken van leven hebben vertoond, ongeacht de zwangerschapsduur. Daar waar levendgeborenen worden onderscheiden naar *rangnummer* wordt, tenzij uitdrukkelijk anders vermeld, bedoeld het rangnummer van de levendgeborene uit de moeder (en dus niet dat uit het bestaande huwelijk).

Een kind wordt *buitenechtelijk* genoemd als de moeder op het moment van de bevalling niet gehuwd is of als ze uiterlijk 307 dagen vóór de bevalling verduwd of gescheiden is.

*Overledenen* worden eveneens geteld naar de gemeente van inschrijving en niet naar de gemeente van overlijden. De vermelde *leeftijd* is, met uitzondering van de overleden kinderen beneden 1 jaar, het verschil tussen het kalenderjaar van overlijden en dat van geboorte.

De statistiek van de *buitenlandse migratie* heeft betrekking op alle personen die aangifte doen van het feit dat zij zich in Nederland vestigen of Nederland verlaten.

Immigranten zijn zij voor wie de verwachte verblijfsduur in Nederland in het halfjaar volgend op de vestiging ten minste vier maanden bedraagt. Voor de emigratie geldt dat de verwachte verblijfsduur in het buitenland in het jaar volgend op het vertrek ten minste acht maanden bedraagt.

*Administratieve correcties* worden gevormd door de opnemingen in respectievelijk afvoeringen uit de gemeentelijke persoonsregisters anders dan door geboorte, sterfte, vestiging, vertrek of gemeente-grenswijzigingen. Het grootste deel van de administratieve correcties betreft de verwerking van óf het vertrek van personen die deze gebeurtenis niet hebben gemeld bij de gemeentelijke autoriteiten óf de hervestiging die daarna plaatsvindt.

Onder *binnenlandse migratie* wordt verstaan iedere woonplaatswisseling binnen Nederland die leidt tot verandering van gemeente van inschrijving. Veranderingen van inschrijvingsgemeente die in verband met grenswijziging tussen, respectievelijk samenvoeging van, gemeenten in de bevolkingsadministratie worden geregistreerd, worden niet als binnenlandse migratie beschouwd.

Verhuizingen binnen een gemeente behoren tot de statistiek van de *binnengemeentelijke verhuizingen*.

De gegevens over de *huwelijksluiting* zijn geteld naar de gemeente waar de huwelijksvoltrekking voor de ambtenaar van de burgerlijke stand heeft plaatsgehad en hebben betrekking op huwelijken waarvan ten minste één der huwelijkspartners als ingezetene in de basisadministratie van een Nederlandse gemeente is opgenomen, ongeacht het land waar het huwelijk is gesloten.

Per 1 januari 1998 is in Nederland het *geregistreerd partnerschap* ingevoerd. De registratie van het partnerschap in de gemeentelijke basisadministratie (GBA) is mogelijk voor paren van gelijk en van verschillend geslacht.

*Echtscheidingen* betreffen de door een rechter uitgesproken echtscheidingsvonnissen en hebben betrekking op echtscheidingen waarvan ten minste één van de betrokkenen als ingezetene in de basisadministratie van een Nederlandse gemeente is opgenomen, ongeacht het land waar het huwelijk is ontbonden. De datum van echtscheiding is de datum waarop dit vonnis bij de burgerlijke stand wordt ingeschreven. Voor huwelijken die in Nederland zijn gesloten is dat de burgerlijke stand in de gemeente waar het huwelijk werd voltrokken. Huwelijken die in het buitenland zijn gesloten en in Nederland zijn geregistreerd, kunnen in Nederland worden ontbonden door inschrijving van het echtscheidingsvonnis in het echtscheidingsregister van de gemeente 's-Gravenhage.

*Asielzoekers* zijn mensen die om uiteenlopende redenen hun land hebben verlaten om in een ander land, bijvoorbeeld Nederland, bescherming of asiel te zoeken. Het aantal individuele asielaanvragen wordt geregistreerd door het Ministerie van Justitie, de bron voor de in de tabel vermelde cijfers. De asielzoekers in een bepaald jaar worden niet allen ook als immigrant in dat jaar geteld. Voor dat laatste is immers inschrijving in een gemeentelijke basisadministratie vereist. Asielzoekers worden niet direct na aankomst als immigrant ingeschreven in de gemeentelijke basisadministratie (GBA). Voor degenen die in de centrale opvang zitten, gebeurt dit pas als zij 'statushouder' zijn geworden, of langer dan een jaar in een opvangcentrum verblijven. Degenen die buiten de centrale opvang onderdak hebben, worden ingeschreven mits zij rechtmatic in Nederland verblijven. Nadat het CBS bericht van inschrijving in de GBA heeft ontvangen, wordt de (voormalige) asielzoeker als immigrant opgenomen.

Ten slotte wordt nog vermeld dat door middel van een voetnoot per tabel wordt aangegeven welke cijfers een voorlopig karakter dragen en welke definitief zijn.

**Tabel 1**  
**Bevolking, stand en dynamiek**

	Levend- geborenen	Over- ledenen	Buitenlandse migratie		Totale bevolkings- groei <sup>2)</sup>	Aantal inwoners aan het einde van het jaar / de maand	Binnen- landse migratie	Binnen- gemeentelijk verhuisde personen	Huwelijks- sluitingen	Partner- schaps- registraties	Echt- scheidings
			Immigratie	Emigratie <sup>1)</sup>							
1997	192 443	135 783	109 860	81 973	87 085	15 654 192	633 356	1 106 833	85 059		33 740
1998	199 408	137 482	122 407	79 289	106 033	15 760 225	665 795	1 108 216	86 956	4 626	32 459
1999	200 445	140 487	119 151	78 779	103 725	15 863 950	637 394	1 058 308	89 428	3 256	33 571
2000	206 619	140 527	132 850	78 977	123 125	15 987 075	614 097	972 256	88 074	2 922	34 650
2001	203 139	140 270	132 790	82 201	116 326	16 103 401	609 959	952 575	81 855	3 316	37 054
januari	17 349	13 097	11 770	7 913	8 109	15 995 184	53 682	83 854	3 501	168	3 404
februari	15 334	11 108	10 205	5 770	8 661	16 003 845	44 935	73 165	3 401	163	2 970
maart	16 838	12 566	10 586	7 215	7 643	16 011 488	48 391	81 639	4 477	171	3 252
april	15 677	11 553	9 717	5 599	8 242	16 019 730	41 359	69 046	5 873	146	2 854
mei	17 536	12 052	10 663	6 185	9 962	16 029 692	47 367	80 811	9 982	185	3 297
juni	17 056	11 417	10 078	6 884	8 833	16 038 525	48 137	79 592	11 679	161	3 119
juli	17 948	11 180	12 168	8 431	10 505	16 049 030	57 527	83 643	7 571	201	3 192
augustus	17 729	11 104	14 605	7 954	13 276	16 062 306	63 229	80 687	10 371	269	3 020
september	17 151	10 703	13 076	6 440	13 084	16 075 390	52 687	73 473	10 542	364	2 979
oktober	17 608	11 517	12 300	7 160	11 231	16 086 621	55 940	85 987	6 116	480	3 503
november	16 367	11 384	10 358	6 160	9 181	16 095 802	50 751	83 240	4 183	528	3 101
december	16 546	12 589	7 264	6 490	7 599	16 103 401	45 954	77 438	4 159	480	2 363
2002											
januari	17 176	13 970	10 957	7 640	6 523	16 109 924	56 698	90 129	3 873	597	3 082
februari	15 574	11 709	9 502	5 805	7 562	16 117 486	46 875	76 162	4 914	604	2 881
maart	16 402	13 450	9 398	7 310	5 040	16 122 526	52 142	79 988	4 593	665	2 881

<sup>1)</sup> Inclusief saldo administratieve correcties.

<sup>2)</sup> Inclusief het verschil tussen het officieel vastgestelde en het berekende inwonertal (overige correcties).

N.B. De cijfers die betrekking hebben op 2000 en eerder, zijn definitief. De overige cijfers zijn voorlopig.

**Tabel 2**  
**Levendgeborenen naar legitimiteit en rangnummer (uit de moeder)**

	Eerste kinderen	Tweede kinderen	Derde kinderen	Vierde of volgende kinderen	Totaal	w.o. buitenechtelijk	
						totaal	w.o. eerste kinderen
1997	89 322	68 173	24 238	10 710	192 443	36 863	23 410
1998	93 876	69 877	24 970	10 685	199 408	41 439	26 691
1999	93 815	71 289	24 840	10 501	200 445	45 592	29 165
2000	95 972	74 014	25 685	10 948	206 619	51 539	32 365
2001	94 508	73 406	24 813	10 412	203 139	56 198	35 522
januari	8 170	6 165	2 086	928	17 349	4 702	3 061
februari	7 174	5 498	1 837	825	15 334	4 212	2 733
maart	7 685	6 152	2 137	864	16 838	4 413	2 756
april	7 066	5 768	2 020	823	15 677	4 238	2 675
mei	7 813	6 548	2 233	942	17 536	4 651	2 852
juni	7 830	6 233	2 090	903	17 056	4 590	2 850
juli	8 425	6 524	2 140	859	17 948	5 021	3 177
augustus	8 291	6 347	2 200	891	17 729	4 825	3 085
september	8 133	6 197	1 989	832	17 151	4 745	2 998
oktober	8 254	6 321	2 127	906	17 608	4 981	3 181
november	7 779	5 850	1 921	817	16 367	4 751	3 021
december	7 888	5 803	2 033	822	16 546	5 069	3 133
2002							
januari	7 958	6 276	2 093	849	17 176	4 798	2 963
februari	7 153	5 667	1 899	855	15 574	4 500	2 836
maart	7 526	6 369	2 206	836	16 937	4 814	2 939

N.B. De cijfers die betrekking hebben op 2000 en eerder, zijn definitief. De overige cijfers zijn voorlopig.

**Tabel 3**  
**Overledenen naar leeftijd en geslacht**

	0-19 jaar		20-39 jaar		40-59 jaar		60-79 jaar		80-89 jaar		90+ jaar		Totaal		w.o. beneden 1 jaar <sup>1)</sup>	
	M	V	M	V	M	V	M	V	M	V	M	V	M	V	M	V
1997	1 016	724	2 026	1 151	8 187	5 421	32 890	21 785	18 425	25 864	4 699	13 595	67 243	68 540	541	427
1998	1 103	692	1 901	1 035	8 340	5 520	33 343	21 962	18 598	26 028	4 924	14 036	68 209	69 273	613	422
1999	1 055	785	1 937	1 128	8 570	5 787	33 416	22 608	18 716	26 452	5 178	14 855	68 872	71 615	563	485
2000	999	761	1 740	1 006	8 204	5 552	30 974	20 245	20 619	26 733	6 237	17 457	68 773	71 754	582	477
2001	1 096	764	1 820	1 042	8 749	5 987	32 143	22 059	19 369	27 041	5 091	15 109	68 268	72 002	613	473
januari	113	83	173	98	744	524	2 766	2 007	1 842	2 594	541	1 612	6 179	6 918	58	45
februari	96	57	123	74	630	443	2 521	1 703	1 586	2 107	469	1 299	5 425	5 683	49	39
maart	88	63	143	87	779	546	2 939	1 903	1 723	2 416	513	1 366	6 185	6 381	50	44
april	84	48	142	89	709	475	2 677	1 769	1 684	2 194	449	1 233	5 745	5 808	45	29
mei	95	67	151	96	774	513	2 818	1 783	1 665	2 320	442	1 328	5 945	6 107	54	49
juni	92	68	152	83	690	487	2 684	1 737	1 523	2 242	433	1 226	5 574	5 843	52	42
juli	99	65	154	76	638	456	2 575	1 748	1 541	2 196	375	1 257	5 382	5 798	59	35
augustus	89	75	134	91	787	492	2 463	1 771	1 484	2 144	373	1 201	5 330	5 774	45	45
september	80	56	165	83	725	522	2 401	1 785	1 429	2 046	328	1 083	5 128	5 575	49	37
oktober	89	69	178	82	749	540	2 652	1 881	1 587	2 164	402	1 124	5 657	5 860	50	47
november	83	55	174	79	720	482	2 693	1 855	1 582	2 183	352	1 126	5 604	5 780	49	25
december	88	58	131	104	804	507	2 954	2 117	1 723	2 435	414	1 254	6 114	6 475	53	36
2002																
januari	97	64	146	90	808	559	2 986	2 130	2 036	2 725	611	1 718	6 684	7 286	51	34
februari	76	80	151	91	640	502	2 587	1 690	1 702	2 287	507	1 396	5 663	6 046	45	50
maart	88	61	156	97	751	539	2 914	2 066	1 950	2 705	515	1 608	6 374	7 076	57	39

<sup>1)</sup> Leeftijd op de laatste verjaardag.

N.B. De cijfers die betrekking hebben op 2000 en eerder, zijn definitief. De overige cijfers zijn voorlopig.

**Tabel 4**  
**Buitenlandse migratie naar geboorteland**

	Totaal <sup>1)</sup>	Werelddelen					Landen						
		Europa	Amerika	Azië	Afrika	Oceanië	EU-landen					Afghanistan	China
							Nederland	België	BR Duitsland	Verenigd Koninkrijk	Overige EU-landen		
<i>Immigratie</i> <sup>2)</sup>													
1997	109 860	56 719	15 736	22 016	14 527	862	22 715	2 244	5 548	4 454	7 533	3 664	1 788
1998	122 407	60 679	20 492	24 080	16 027	1 039	25 984	2 336	5 465	4 469	8 145	3 929	1 940
1999	119 151	61 522	19 946	21 557	14 921	1 204	24 974	2 360	5 193	4 780	8 523	5 506	1 850
2000	132 850	66 921	22 428	24 340	17 823	1 338	23 817	2 244	5 150	5 564	8 843	4 610	2 632
2001	132 790	65 524	20 255	24 874	20 679	1 455	23 173	2 086	5 086	5 505	8 827	4 437	3 631
januari	11 770	6 108	1 730	2 056	1 746	130	2 208	216	448	499	840	409	193
februari	10 205	4 962	1 335	2 088	1 720	99	1 473	150	380	413	725	405	247
maart	10 586	5 204	1 491	2 109	1 676	105	1 631	141	372	461	711	421	261
april	9 717	4 668	1 285	1 919	1 712	133	1 560	129	364	428	542	375	321
mei	10 663	5 102	1 438	2 176	1 790	157	1 717	164	398	448	690	439	252
juni	10 078	4 935	1 566	1 955	1 506	116	1 958	149	372	413	562	435	199
juli	12 168	5 923	2 436	2 140	1 550	119	2 847	176	427	443	621	430	271
augustus	14 605	7 197	3 046	2 323	1 892	147	2 881	255	556	664	895	344	346
september	13 076	6 489	2 011	2 535	1 926	114	1 983	199	602	553	1 094	283	550
oktober	12 300	6 236	1 551	2 306	2 083	124	1 966	215	528	531	958	356	416
november	10 358	5 112	1 306	1 983	1 823	134	1 617	162	373	410	755	313	363
december	7 264	3 588	1 060	1 284	1 255	77	1 332	130	266	242	434	227	212
2002													
januari	10 957	5 515	1 483	2 004	1 835	120	2 035	217	412	394	762	367	266
februari	9 502	4 802	1 300	1 550	1 713	135	1 499	168	336	383	741	250	226
maart	9 398	4 723	1 243	1 616	1 681	103	1 539	177	416	391	687	243	260
<i>Emigratie (inclusief saldo administratieve correcties)</i>													
1997	81 973	58 535	9 701	6 889	6 089	774	37 849	1 293	4 336	3 748	5 249	56	592
1998	79 289	56 709	8 953	7 059	5 827	717	35 778	1 371	4 321	3 971	5 643	109	532
1999	78 779	55 853	9 055	7 054	5 997	818	35 785	1 331	4 119	3 643	5 627	204	544
2000	78 977	57 041	8 333	6 834	5 935	834	37 414	1 375	3 980	3 353	5 757	214	502
2001	82 201	58 643	8 632	7 195	6 873	857	39 214	1 410	3 853	3 085	5 754	266	534
januari	7 913	5 462	921	666	779	85	3 826	141	283	243	445	39	77
februari	5 770	4 172	477	487	566	68	2 635	101	290	218	469	20	30
maart	7 215	5 009	747	743	655	60	3 429	115	276	276	438	16	50
april	5 599	4 129	521	477	426	46	2 836	86	310	204	362	25	28
mei	6 185	4 376	643	598	513	55	2 770	113	300	266	482	29	43
juni	6 884	4 798	909	557	548	72	3 101	111	315	254	549	17	47
juli	8 431	6 267	893	632	557	82	4 104	147	419	364	783	32	50
augustus	7 954	5 857	783	621	616	77	4 031	148	375	284	558	20	40
september	6 440	4 728	612	532	486	82	3 190	116	297	257	441	-4	39
oktober	7 160	4 970	711	748	658	73	3 318	117	356	235	449	32	55
november	6 160	4 255	727	559	540	79	2 918	118	286	234	334	25	29
december	6 490	4 620	688	575	529	78	3 056	97	346	250	444	15	46
2002													
januari	7 640	5 207	818	849	670	97	3 589	121	355	283	443	32	73
februari	5 805	4 149	695	476	420	64	2 758	113	261	214	384	23	31
maart	7 310	5 060	732	794	659	65	3 257	114	340	328	502	32	57

<sup>1)</sup> Inclusief geboorteland onbekend.

<sup>2)</sup> Inclusief in Nederlandse asielzoekerscentra geboren kinderen.

N.B. De cijfers die betrekking hebben op 2000 en eerder zijn definitief. De overige cijfers zijn voorlopig.

Egypte	Irak	Iran	Japan	Marokko	Nederlandse Antillen + Aruba	Somalië	Suriname	Turkije	VS van Amerika	Voormalig Joegoslavië	Voomalige Sovjet-Unie	Zuid-Afrika
826	6 130	1 689	1 293	4 894	4 751	1 644	3 555	6 291	3 151	1 818	2 162	1 051
859	7 368	1 139	1 228	5 531	7 588	1 385	4 603	5 459	3 408	1 682	2 656	1 688
671	3 346	1 144	1 293	4 670	8 813	1 668	3 205	4 817	3 488	4 133	2 975	1 333
571	4 445	1 733	1 298	4 482	10 167	2 181	3 601	5 393	3 538	4 780	6 104	1 331
623	3 093	2 131	1 310	5 230	8 267	1 718	3 565	5 967	3 205	3 196	6 125	1 407
46	378	182	67	462	667	148	290	549	294	341	495	170
60	371	171	89	452	455	180	265	481	207	318	496	128
43	365	202	83	358	531	214	273	480	228	310	651	134
47	237	146	112	487	472	133	259	450	204	318	544	106
46	298	169	143	560	526	161	302	518	225	263	436	119
64	215	179	144	372	695	135	247	411	244	227	474	111
66	215	179	137	292	1 313	154	372	371	321	251	442	109
71	255	175	141	605	1 591	123	345	671	460	215	479	107
62	197	184	129	513	756	160	380	627	331	239	529	112
43	218	220	105	488	526	134	319	528	237	298	663	142
47	215	185	91	395	404	112	283	521	255	233	565	98
28	129	139	69	246	331	64	230	360	199	183	351	71
62	195	210	84	426	461	110	286	482	328	213	514	113
52	169	157	68	355	318	125	235	476	289	208	520	124
52	163	137	84	382	386	73	237	503	202	184	383	105
502	257	465	1 246	1 711	2 905	771	2 228	2 637	2 494	1 122	538	647
373	373	349	1 137	1 466	2 385	846	1 791	2 210	2 544	774	596	815
335	720	339	1 237	1 432	2 646	1 286	1 630	1 860	2 557	938	493	816
270	633	318	1 155	1 105	2 443	1 829	1 273	1 158	2 489	1 263	667	680
199	906	388	1 136	1 093	2 895	2 436	1 135	1 278	2 512	1 122	717	701
26	77	33	61	95	284	215	151	164	265	136	65	84
16	85	21	49	51	165	272	46	80	155	107	53	54
23	58	32	246	124	263	216	162	118	172	150	51	48
14	34	24	89	42	168	169	55	79	160	76	36	42
11	66	33	100	107	223	147	87	117	173	86	69	59
20	65	48	94	129	268	194	95	129	305	77	84	45
7	68	18	111	96	270	195	53	97	354	82	52	82
14	79	26	98	117	244	276	83	106	254	101	59	62
11	72	26	83	60	248	182	65	88	143	54	58	52
11	124	60	83	109	255	276	144	125	157	87	54	51
19	75	35	52	84	273	151	115	80	172	90	70	48
27	103	32	70	79	234	143	79	95	202	76	66	74
29	135	51	105	102	306	204	131	107	188	71	57	92
-2	116	29	69	63	291	219	83	91	182	93	60	37
35	173	27	169	107	250	237	136	122	146	110	83	69

**Tabel 5**  
**Asielaanvragen naar land van nationaliteit**

	Totaal	w.o.											
		Afghanistan	Angola	Bosnië- Herzegovina	China	Guinee	Irak	Iran	Servië en Montenegro	Sierra Leone	Somalië	Sri Lanka	Turkije
1997	34 443	5 920	373	1 968	1 158	120	9 641	1 253	1 652	390	1 280	1 497	1 135
1998	45 217	7 118	608	3 769	916	338	8 300	1 680	4 288	482	2 775	1 049	1 222
1999	42 729	4 400	1 585	1 169	1 246	526	3 703	1 527	7 125	1 280	2 731	856	1 490
2000	43 559	5 032	2 181	1 637	1 393		2 747	2 530	3 813	2 004	2 095	972	2 246
2001	32 579	3 627	4 113	1 026	706	1 467	1 329	1 522	913	2 410	1 100	682	1 400
januari	3 697	342	350	211	96	161	214	310	106	207	135	76	174
februari	2 805	254	195	191	86	140	139	172	59	204	85	42	154
maart	3 086	358	353	139	59	139	171	125	106	218	103	57	152
april	2 781	263	291	88	79	157	97	124	81	216	98	72	131
mei	2 549	298	342	106	38	117	85	98	102	135	89	49	141
juni	2 219	262	257	68	45	121	94	92	52	170	75	56	100
juli	2 475	255	340	58	63	121	94	108	84	205	77	57	92
augustus	2 462	274	386	30	41	119	105	62	58	178	83	44	87
september	2 551	323	365	49	45	106	75	104	89	150	110	31	103
oktober	3 401	470	556	44	57	148	105	140	91	247	122	91	119
november	2 399	242	443	24	55	80	71	89	42	229	73	54	78
december	2 154	286	235	18	42	58	79	98	43	251	50	53	69
2002													
januari	2 377	196	295	17	54	84	79	94	56	232	61	49	91
februari	1 972	141	273	36	46	55	100	71	41	188	35	37	76
maart	1 950	137	282	8	60	53	53	73	58	239	44	28	52

Bron: Ministerie van Justitie.

# Inhoudsopgave mei 1997–mei 2002

	Aflevering	Bladzijde
<b>1. BEVOLKINGSSTRUCTUUR EN -ONTWIKKELING</b>		
<i>Artikelen</i>		
– Bevolking naar leeftijd en geslacht, 1 januari 1996 en de bevolking volgens de overlevingsstafel, 1991–1995	mei 1997	4
– Demografie van Nederland 1996	november 1997	6–22
– Geboorte, sterfte, immi- en emigratie, 1980–1997	december 1997	4
– Meer dan duizend mensen van honderd jaar of ouder	december 1997	6– 8
– Bevolkingsontwikkeling in 1997: stijging bevolkingsgroei	maart 1998	8–13
– Geboorte, sterfte, immi- en emigratie, 1980–1998	september 1998	6
– Demografie van Nederland 1997	december 1998	8–24
– Kinderen en jeugdigen, 1970–2020	maart 1999	6
– Demografische ontwikkelingen en collectieve uitgaven	maart 1999	9–12
– Bevolkingsgroei 1998: veel geboorten, veel immigranten	maart 1999	13–19
– Geboorte, sterfte, immi- en emigratie in de jaren negentig	september 1999	6
– Hoeveel mensen maken voor de tweede keer een eeuwwisseling mee?	november 1999	10–11
– Bevolkingsontwikkeling 1900–2100	december 1999	9–16
– Dutch population statistics based on population register data	februari 2000	9–15
– Demografie van Nederland 1999	maart 2000	9–33
– Geregistreerd partnerschap en burgerlijke staat: toepassing in de bevolkingsstatistieken	mei 2000	10–13
– Caleidoscoop van de moderne levensloop	juni 2000	10–17
– Bevolkingsstatistieken in Statline	april 2001	4– 6
– Zestien miljoen inwoners	april 2001	7
– Bevolkingsgroei blijft hoog	juli 2001	4– 6
<i>Jaarcijfers</i>		
– Bevolking van Nederland naar burgerlijke staat, geslacht en leeftijd, 1 januari 1997	augustus 1997	17–20
– Demografische kerncijfers, 1985–1996	september 1997	13–18
– Bevolking van Nederland naar burgerlijke staat, geslacht en leeftijd, 1 januari 1998	augustus 1998	21–24
– Demografische kerncijfers, 1990–1997	december 1998	53–58
– Bevolking van Nederland naar burgerlijke staat, geslacht en leeftijd, 1 januari 1999	juni 1999	29–32
– Demografische kerncijfers, 1990–1998	januari 2000	29–34
– Bevolking van Nederland naar burgerlijke staat, geslacht en leeftijd, 1 januari 2000	augustus 2000	19–22
– Demografische kerncijfers, 1990–1999	januari 2001	26–30
– Bevolkingsstatistieken in Statline	mei 2001	41–42
– Bevolking naar leeftijd, burgerlijke staat en geslacht, 1 januari 2001	september 2001	25–28
<b>2. BEVOLKING NAAR REGIO</b>		
<i>Artikelen</i>		
– Regionale spreiding van Antillianen en Arubanen, 1997	februari 1998	6
– Regionale verschillen in bevolking	maart 1998	14–25
<i>Jaarcijfers</i>		
– Loop van de bevolking naar enkele regionale en categorale indelingen, 1995	februari 1997	11–20
– Demografische cijfers per provincie, 1991–1996	maart 1997	52–64
– Bevolking naar geslacht per viercijferig postcodegebied, 1 januari 1996	april 1997	12–29
– Leefijdsopbouw per gemeente, 1 januari 1997	december 1997	40–47
– Bevolking naar geslacht per viercijferig postcodegebied, 1 januari 1997	december 1997	48–66
– Bevolking per gemeente naar provincie, 1 januari 1998	januari 1998	20–24
– Stand van de bevolking op 1 januari 1997 en loop van de bevolking in 1996, per provincie en landsdeel	februari 1998	12–15
– Stand van de bevolking op 1 januari 1997 en loop van de bevolking in 1996, per gemeente-groep naar stedelijkheid gemeenten	februari 1998	16–17
– Stand van de bevolking op 1 januari 1997 en loop van de bevolking in 1996, per gemeente-groep naar inwonertal	februari 1998	18–25
– Demografische cijfers per provincie, 1992–1997	april 1998	19–31

	Aflevering	Bladzijde
– Leefijdsopbouw per gemeente, 1 januari 1998	juli 1998	27–35
– Bevolking naar geslacht per viercijferig postcodegebied, 1 januari 1998	december 1998	59–77
– Stand van de bevolking op 1 januari 1998 en loop van de bevolking in 1997, per provincie en landsdeel	december 1998	78–81
– Stand van de bevolking op 1 januari 1998 en loop van de bevolking in 1997, per gemeente-groep naar stedelijkheid gemeenten	december 1998	82–83
– Stand van de bevolking op 1 januari 1998 en loop van de bevolking in 1997, per gemeente-groep naar inwonertal	december 1998	84–91
– Bevolking per gemeente naar provincie 1 januari 1999	januari 1999	20–24
– Demografische cijfers per provincie, 1993–1998	april 1999	41–54
– Leefijdsopbouw per gemeente, 1 januari 1999	juli 1999	19–26
– Bevolking per gemeente naar provincie 1 januari 2000 (berekende cijfers)	januari 2000	35–39
– Demografische cijfers per provincie, 1994–1999	februari 2000	29–42
– Stand van de bevolking op 1 januari 1999 en loop van de bevolking in 1998, regionale cijfers	februari 2000	43–55
– Leefijdsopbouw per gemeente, 1 januari 2000	november 2000	35–43
– Demografische cijfers per provincie, 1995–2000	januari 2001	31–42
– Bevolking per gemeente naar provincie 1 januari 2001 (berekende cijfers)	januari 2001	43–47
– Stand van de bevolking op 1 januari 2000 en loop van de bevolking in 1999, regionale cijfers	januari 2001	48–59
<b>3. BEVOLKING NAAR NATIONALITEIT EN GEBOORTELAND</b>		
<i>Artikelen</i>		
– Eerste en tweede generatie Turken en Marokkanen naar leeftijd en nationaliteit, 1996	juli 1997	4
– Verhuizingen van Marokkanen, Turken, Antillianen en Surinamers naar leeftijd, 1996	augustus 1997	4
– Regionale spreiding van Antillianen en Arubanen, 1997	februari 1998	6
– Antillianen en Arubanen naar jaar van laatste vestiging, leeftijd bij laatste vestiging en verband tussen huwelijk en vestiging	mei 1998	6
– Chinezen in Nederland, 1 januari 1997	mei 1998	8–11
– Personen met dubbele nationaliteit	april 1999	6
– Allochtonen in Nederland: vijf grote groepen	april 1999	9–19
– Naar geboorteland gemengde echtparen	juli 1999	6
– Allochtonen in Nederland: vluchtelingen en asielzoekers	juli 1999	10–18
– Allochtonen in Nederland: westers/niet-westers, 1999	november 1999	6– 7
– Joegoslaven in Nederland, 1 januari 1999	februari 2000	6
– Binnenlands verhuisgedrag van allochtonen	maart 2000	34–43
– Gezinnen met kinderen naar allochtoniteit	mei 2000	6– 7
– Aantallen allochtonen volgens verschillende definities	mei 2000	14–17
– Main trends in the labour force in the European Union	oktober 2000	9–16
– Niet-westerse derde generatie, een eerste verkenning	juni 2001	16–19
– Spreiding van niet-westerse allochtonen over Nederland	juni 2001	20–23
– Klein deel van asielzoekers ingeschreven in GBA	september 2001	4– 7
– Inwonende Turkse en Marokkaanse jongeren	september 2001	8– 9
– Verdubbeling van het aantal allochtonen in de afgelopen kwart eeuw	september 2001	12–16
– Schattingsmethode voor de allochtone bevolking in de afgelopen kwart eeuw	september 2001	17–22
– Allochtonen, een jonge en groeiende bevolkingsgroep	november 2001	11–15
– Relatie- en gezinsvorming van allochtonen	november 2001	16–21
– Gehuwde allochtonen en hun partner	november 2001	22–25
– Eerste generatie Molukkers in Nederland	december 2001	28–30
– Effect van vruchtbaarheid en migratie op de groei van het aantal allochtonen	februari 2002	27–31
– Illegalen in Nederland	maart 2002	21
<i>Jaarcijfers</i>		
– Bevolking naar geboorteland en geboorteland van de ouders, 1 januari 1997	december 1997	67–75
– Bevolking naar geboorteland en geboorteland van de ouders, per provincie en in de vier grote gemeenten, 1 januari 1997	december 1997	76–88

## Inhoudsopgave mei 1997–mei 2002

	Aflevering	Bladzijde
– Bevolking per gemeente naar geboorteland resp. Geboorteland ouders, 1 januari 1997	december 1997	89–107
– Niet-Nederlanders per gemeente, 1 januari 1997	december 1997	108–116
– Allochtonen in Nederland volgens de beperkte definitie, 1 januari 1997	maart 1998	26– 33
– Allochtonen volgens de beperkte definitie per provincie en de vier grote gemeente, 1 januari 1997	maart 1998	34– 45
– Allochtonen volgens de beperkte definitie per gemeente, 1 januari 1997	maart 1998	46– 54
– Allochtonen volgens de beperkte definitie per viercijferig postcodegebied, 1 januari 1997	juni 1998	17– 28
– Niet-Nederlanders per gemeente, 1 januari 1998	oktober 1998	28– 35
– Allochtonen in Nederland volgens de beperkte definitie, 1 januari 1998	november 1998	24– 31
– Allochtonen volgens de beperkte definitie per provincie en de vier grote gemeente, 1 januari 1998	november 1998	32– 44
– Allochtonen volgens de beperkte definitie per gemeente, 1 januari 1998	november 1998	45– 52
– Allochtonen volgens de beperkte definitie per viercijferig Postcodegebied, 1 januari 1998	april 1999	55– 66
– Niet-Nederlanders per gemeente, 1 januari 1999	augustus 1999	15– 23
– Allochtonen, 1 januari 1999	december 1999	48–115
– Inwoners en allochtonen per viercijferig postcodegebied, 1 januari 1999	juli 2000	16– 43
– Allochtonen, 1 januari 2000	september 2000	22– 85
– Inwoners en allochtonen per viercijferig postcodegebied, 1 januari 2000	november 2000	44– 71
– Niet Nederlanders per gemeente, 1 januari 2000	december 2000	13– 21
– Allochtonen in Nederland, 1 januari 2001	september 2001	29– 36
<b>4. GEBOORTE</b>		
<i>Artikelen</i>		
– Meeste kinderen in zomer geboren	mei 1997	6– 9
– Buitenechtelijke geboorten: Nederland in Europees perspectief	mei 1997	28– 36
– Buitenechtelijke vruchtbaarheid naar geboorteland van de moeder	juni 1997	6– 11
– Buitenechtelijke geboorten: Nederland in Europees perspectief (rectificatie)	augustus 1997	10
– Achtergronden van vruchtbaarheidsontwikkelingen	oktober 1997	12– 24
– Geboortontwikkeling en consumentenvertrouwen: een economische analyse	november 1997	23– 27
– Veel vrouwen kampen met vruchtbaarheidsproblemen	februari 1998	6– 7
– Kenmerken van moeders bij geboorte van het eerste kind	maart 1998	6
– Sterke daling aantal tiernmoeders	mei 1998	12– 13
– Vruchtbaarheid van in het buitenland geboren vrouwen	juli 1998	8– 10
– Geboortenregeling 1998	december 1998	25– 29
– Echte en buitenechtelijke levendgeborenen, 1960–1999	januari 1999	6
– Fertility of foreign-born women in the Netherlands	november 1999	12– 14
– TFR naar leeftijd en geboorteland, 1990–1998	december 1999	6
– Afstel door uitstel: (kinder)loos alarm?	januari 2000	9– 22
– Aantal tiernmoeders toch weer gestegen	januari 2000	23– 25
– Sex-ratio, Nederlanders en allochtonen	maart 2000	6
– Krijgen allochtonen vrouwen van de tweede generatie minder kinderen dan de moeder	oktober 2000	17– 24
– Vruchtbaarheid van allochtonen vrouwen	november 2000	9– 11
– Allochtone moeders in Nederland	november 2000	12– 21
– Kinderen krijgen over de landsgrenzen heen	november 2000	22– 26
– Jonge moeders zijn steeds ouder	november 2000	27– 31
– Werkende moeders in de komende twintig jaar	november 2000	32– 34
– Aantal tiernmoeders weer toegenomen	februari 2001	4– 5
– Steeds meer kinderen buiten het huwelijk geboren	maart 2001	4– 5
– Een kind of uit elkaar	maart 2001	6– 11
– Laat getrouwd, snel een kind	juli 2001	7– 9
– Buitenechtelijke geboorten in Nederland en Europa: traditie of transitie?	oktober 2001	4– 7
– Keuze voor het kindertal: zo moeder, zo dochter	februari 2002	4– 6
– Effect van vruchtbaarheid en migratie op de groei van het aantal allochtonen	februari 2002	27– 31
<i>Jaarcijfers</i>		
– Geboorte per gemeente naar provincie, 1994–1995	mei 1997	37– 54

	Aflevering	Bladzijde
– Geboorte, 1992–1996	november 1997	28–38
– Geboorte per gemeente naar provincie, 1996	januari 1998	25–34
– Levendgeborenen naar leeftijd van de moeder per gemeente, 1996	februari 1998	26–34
– Geboorte per gemeente naar provincie, 1997	januari 1999	25–33
– Geboorte, 1993–1997	februari 1999	15–24
– Levendgeborenen naar leeftijd van de moeder per gemeente, 1997	maart 1999	20–28
– Geboorte, 1994–1998	november 1999	35–44
– Levendgeborenen naar leeftijd van de moeder per gemeente, 1998	februari 2000	56–64
– Geboorte per gemeente naar provincie, 1998	april 2000	24–33
– Geboorte, 1995–1999	oktober 2000	25–34
– Levendgeborenen naar leeftijd van de moeder per gemeente, 1999	november 2000	72–80
– Geboorte per gemeente naar provincie, 1999	december 2000	22–31
– Geboorte, 1996–2000	november 2001	34–36
<b>5. STERFTE EN LEVENSVERWACHTING</b>		
<i>Artikelen</i>		
– Sterfte: trends, achtergronden en prognose	mei 1997	10–17
– Sterfte in relatie tot warmte, kou en griep	november 1997	4
– Periode-overlevingstafels naar geslacht en leeftijd, 1991–1995	januari 1998	8–13
– Veel sterfgevallen in maart en april 1998	augustus 1998	8– 9
– Seizoenspatronen in de sterfte	mei 1999	6
– Ruim 2000 extra overledenen in januari 2000	april 2000	9–10
– Zelfdoding in Nederland	april 2000	11–16
– Sterfte in de jaren negentig	februari 2001	6– 9
– Voeding en sterfte	augustus 2001	6– 9
– Effecten van sociaal-economische status van kleine, middelgrote en grote geografische eenheden op de sterfte	november 2001	4–10
– Dodelijke verkeersslachtoffers in 2000	november 2001	26–30
– Welvaartsongelijkheid in de jaarlijkse sterftetaks	februari 2002	25–26
– Sociaal-economische status indicator op postcodeniveau	februari 2002	32–35
– Hogere zuigelingensterfte in minder welvarende gebieden en onder niet-westerse allochtonen in Nederland	maart 2002	4– 6
– De lijst van belangrijke doodsoorzaken nader bekeken	maart 2002	7–13
– Overlevenden per generatie	maart 2002	14–16
– Slachtoffers van moord en doodslag: vooral jonge mannen in de grote steden	april 2002	4– 7
– Sterfte door privé-ongevallen: vooral dodelijke valpartijen	mei 2002	7– 9
– Sterftequotienten per generatie	mei 2002	10–12
<i>Jaarcijfers</i>		
– Sterfte, 1992–1996	november 1997	39–45
– Overlevingstafels, 1996 en 1992–1996	november 1997	46–50
– Sterfte per gemeente naar provincie, 1996	januari 1998	35–43
– Doodgeborenen, 1995 en 1996	februari 1998	35–36
– Sterfte per gemeente naar provincie, 1997	januari 1999	34–42
– Sterfte, 1993–1997	februari 1999	25–31
– Overlevingstafels, 1997 en 1993–1997	maart 1999	29–33
– Doodgeborenen, 1997	maart 1999	34
– Overlevingstafels, 1998 en 1994–1998	september 1999	19–23
– Sterfte, 1994–1998	november 1999	45–53
– Doodgeborenen, 1998	november 1999	54–55
– Sterfte per gemeente naar provincie, 1998	april 2000	34–42
– Sterfte naar doodsoorzaak, 1998	april 2000	58–63
– Doodgeborenen, 1999	oktober 2000	35–36
– Sterfte, 1995–1999	oktober 2000	37–44
– Overlevingstafels, 1999 en 1995–1999	november 2000	81–85
– Sterfte per gemeente naar provincie, 1999	december 2000	32–40
– Sterfte, 1996–2000	november 2001	37–39
– Sterfte naar doodsoorzaak, 1999 en 2000	maart 2002	25–31
<b>6. BINNENLANDSE MIGRATIE EN VERHUIZINGEN</b>		
<i>Artikelen</i>		
– Verhuizingen van Marokkanen, Turken, Antillianen en Surinamers naar leeftijd, 1996	augustus 1997	4
– Verhuizingen naar leeftijd, gezinsverband en periode van het jaar 1995–1997	oktober 1998	6
– Twintigers verhuizen het verst en het vaakst	december 1998	30–35
– Verhuizingen in de vier grote steden, 1997	mei 1999	9–17
– Binnenlands verhuisgedrag van allochtonen	maart 2000	34–43
<i>Jaarcijfers</i>		
– Binnenlandse migratie, 1992–1996	oktober 1997	35–40
– Verhuizingen in Nederland, 1992–1996	oktober 1997	41–44

## Inhoudsopgave mei 1997–mei 2002

	Aflevering	Bladzijde
– Verhuizingen per gemeente naar provincie, 1996	januari 1998	44– 53
– Binnengemeentelijke verhuizingen, 1995–1997	september 1998	25– 28
– Binnenlandse migratie, 1993–1997	september 1998	29– 34
– Verhuizingen in Nederland, 1993–1997	september 1998	35– 38
– Verhuizingen per gemeente naar provincie, 1997	januari 1999	43– 51
– Verhuizingen per gemeente naar provincie, 1998	september 1999	24– 33
– Binnengemeentelijke verhuizingen, 1996–1998	oktober 1999	37– 40
– Binnenlandse migratie, 1994–1998	oktober 1999	41– 46
– Verhuizingen in Nederland, 1994–1998	oktober 1999	47– 50
– Binnenlandse migratie, 1995–1999	augustus 2000	23– 28
– Verhuizingen in Nederland, 1995–1999	augustus 2000	29– 32
– Verhuizingen per gemeente naar provincie, 1999	december 2000	41– 50
– Binnengemeentelijke verhuizingen, 1995–1999	januari 2001	60– 62
– Verhuizingen in Nederland, 1996–2000	december 2001	38

## 7. BUITENLANDSE MIGRATIE

## Artikelen

– Daling aantal asielverzoeken zet door in 1996	juni 1997	12– 18
– Turkse en Marokkaanse huwelijksmigranten	oktober 1997	25– 34
– De Immigratie- en Naturalisatie Dienst en demografische prognoses	januari 1998	14– 16
– Kenmerken van naar België emigrerende personen	april 1998	6
– Welk effect heeft het immigratiebeleid?	augustus 1998	10– 12
– Gezinshereniging en gezinsvorming onder asielmigranten	september 1998	8– 16
– Immi- en emigratie naar België en Duitsland, 1980–1996	oktober 1998	4
– Asielverzoeken, 1993–1997	november 1998	6
– Immigratie en asielaanvragen, 1996–1998	februari 1999	6
– Verband tussen huwelijk en vestiging in Nederland	augustus 1999	6
– Buitenlandse migratie van Nederlanders met geboorteland Nederlandse Antillen of Aruba naar geslacht en leeftijd, 1986–1999	januari 2000	6
– Migratie en vergrijzing in de 21 <sup>e</sup> eeuw	februari 2000	24– 28
– Immigratie van geëmigreerde Nederlanders	april 2000	6
– De nieuwe gastarbeider: manager uit de VS of informaticus uit India	september 2000	9– 12
– Waarom komen immigranten naar Nederland?	januari 2001	4– 7
– Gezinshereniging van asiele migranten nog gering	januari 2001	8– 14
– Asielverzoeken en inwilligingen in Europa	april 2001	8– 11
– Immigratie stijgt verder in de eerste helft 2001	augustus 2001	4– 5
– Klein deel van asielzoekers ingeschreven in GBA	september 2001	4– 7
– Iets meer asielverzoeken in de Europese Unie	januari 2002	13– 14
– Effect van vruchtbaarheid en migratie op de groei van het aantal allochtonen	februari 2002	27– 31

## Jaarcijfers

– Asielverzoeken, 1992–1996	augustus 1997	21– 24
– Buitenlandse migratie, 1992–1996	oktober 1997	45– 52
– Administratieve correcties, 1992–1996	oktober 1997	53– 56
– Buitenlandse migratie, 1993–1997	september 1998	39– 48
– Administratieve correcties, 1993–1997	september 1998	49– 52
– Asielverzoeken, 1993–1997	oktober 1998	36– 40
– Buitenlandse migratie, 1994–1998	oktober 1999	51– 60
– Administratieve correcties, 1994–1998	oktober 1999	61– 64
– Asielverzoeken, 1994–1998	december 1999	116–120
– Buitenlandse migratie, 1995–1999	augustus 2000	33– 42
– Administratieve correcties, 1995–1999	augustus 2000	43– 46
– Buitenlandse migratie, 1996–2000	december 2001	39– 42
– Asielverzoeken, 1996–2000	januari 2002	18

## 8. HUWELIJKSSLUITING, RELATIEVORMING EN -ONTBINDING

## Artikelen

– Turkse en Marokkaanse huwelijksmigranten	oktober 1997	25– 34
– Eerste huwelijken, naar generatie, kalenderjaar, leeftijdsgroep en geslacht, 1950–1996	januari 1998	6
– Geregistreerd partnerschap naar leeftijd, eerste maanden 1998	juli 1998	6
– Hertrouwende weduwen en weduwnaars, 1950–1997	augustus 1998	6
– Naar geboorteland gemengde huwelijken	augustus 1998	13– 15
– Belangstelling voor geregistreerd partnerschap groter dan verwacht	oktober 1998	8– 10

	Aflevering	Bladzijde
– Trouwen en scheiden: lichte restauratie op komst	juni 1999	8– 16
– Naar geboorteland gemengde echtparen	juli 1999	6
– Verband tussen huwelijk en vestiging in Nederland	augustus 1999	6
– Huwelijk en geregistreerd partnerschap, 1998	oktober 1999	6
– Verschillen in echtscheidingscijfers tussen Nederlandse gemeenten: een verklaring vanuit sociologisch en demografisch perspectief	november 1999	15– 24
– Cross-cultural marriages	december 1999	17– 20
– Glad to live alone or happier together	februari 2000	16– 23
– Weer samenwonen na scheiding of vereduwing	februari 2001	17– 20
– Steeds meer kinderen buiten het huwelijk geboren	maart 2001	4– 5
– Een kind of uit elkaar	maart 2001	6– 11
– Traditionele en moderne huwelijken	maart 2001	12– 13
– Trouwen vanuit het ouderlijk huis	juni 2001	13– 15
– Laat getrouwd, snel een kind	juli 2001	7– 9
– Trouwen op een bijzondere dag	september 2001	10– 11
– Tweeduizend homohuwelijken in eerste halfjaar	december 2001	26– 27
– Ex-samenwoners	maart 2002	17– 20

## Jaarcijfers

– Huwelijksluiting en -ontbinding per gemeente naar provincie, 1994–1995	juni 1997	28– 59
– Huwelijksluitingen, 1992–1996	november 1997	51– 56
– Door huwelijksluiting gewettigde kinderen, 1992–1996	november 1997	57– 58
– Echtscheidingen, 1992–1996	november 1997	59– 66
– Huwelijksluiting en -ontbinding per gemeente naar provincie, 1996	januari 1998	54– 70
– Huwelijksluiting en -ontbinding per gemeente naar provincie, 1997	januari 1999	52– 65
– Huwelijksluitingen, 1993–1997	februari 1999	32– 38
– Echtscheidingen, 1993–1997	februari 1999	39– 47
– Door huwelijksluiting gewettigde kinderen, 1993–1997	mei 1999	18– 20
– Huwelijksluitingen, 1994–1998	november 1999	56– 62
– Echtscheidingen, 1994–1998	november 1999	63– 72
– Huwelijksluiting en -ontbinding per gemeente naar provincie, 1998	april 2000	43– 57
– Huwelijksluitingen, 1995–1999	oktober 2000	45– 50
– Echtscheidingen, 1995–1999	oktober 2000	51– 59
– Huwelijksluitingen en -ontbinding per gemeente naar provincie, 1999	december 2000	51– 63
– Huwelijksluiting en partnerschapsregistratie, 1996–2000	oktober 2001	33– 36
– Huwelijksontbinding, 1996–2000	oktober 2001	37– 39

## 9. WIJZIGINGEN VAN NATIONALITEIT

## Artikelen

– Wijzigingen van nationaliteit, 1997	september 1998	17– 24
– Aantal wijzigingen van nationaliteit sterk toegenomen in de jaren negentig	september 2000	13– 21

## Jaarcijfers

– Wijzigingen van nationaliteit, 1996	november 1997	67– 73
– Wijzigingen van nationaliteit, 1997	april 1999	67– 73
– Wijzigingen van nationaliteit, 1998	september 1999	34– 40
– Wijzigingen van nationaliteit, 1999	september 2000	86– 93
– Wijzigingen van nationaliteit, 1996–2000	januari 2002	19

## 10. HUISHOUDENS EN GEZINEN

## Artikelen

– Vrouwen met een hoog inkomen blijven vaker kinderloos	december 1997	32– 38
– Institutionele huishoudens, 1 januari 1997	mei 1998	14– 17
– Meer vrouwen krijgen maar één kind	november 1998	8– 11
– Relatie- en gezinsvorming in Nederland en Noorwegen	november 1998	12– 23
– Relatie- en gezinsvorming van generaties 1945–1979; Uitkomsten van het Onderzoek		
– Gezinsvorming 1998	december 1999	21– 36
– Werkende moeders	april 2000	17– 23
– Gezinnen met kinderen naar allochtoniteit	mei 2000	6– 7
– Huishoudens, 1960–1998	juni 2000	6
– Veranderingen in huishoudenspositie tussen 1988 en 1989	december 2000	10– 12
– Uit het ouderlijk huis, 1998–2000	januari 2001	15– 16
– Huishoudens 1995–2000: eerste resultaten van de vernieuwde huishoudensstatistiek	februari 2001	10– 12
– Nieuwe huishoudensstatistiek: vergelijking met de oude statistiek	februari 2001	13– 16
– Weer samenwonen na scheiding of vereduwing	februari 2001	17– 20

Inhoudsopgave mei 1997–mei 2002

	Aflevering		Bladzijde			Aflevering		Bladzijde	
– Uit huis...en dan	februari	2001	21–22		– Population scenarios for the European Economic Area: components of population growth	december	1997	9–16	
– Boemerangkinderen	februari	2001	23		– Population scenarios for the European Union: regional scenarios	december	1997	17–31	
– 'Repartnering': weer samenwonen na een relatieontbinding	februari	2001	28–30		– De Immigratie- en Naturalisatie Dienst en demografische prognoses	januari	1998	14–16	
– De invloed van achtergrondkenmerken op de leefvorm van vrouwen	maart	2001	14–16		– Bevolkingsprognose 1997–2003: meer geboorten	januari	1998	17–19	
– Ervaringen van kinderen met het ouderlijk gezin	april	2001	12–14		– Population scenarios for the European Union: regional scenarios (rectification)	februari	1997	11	
– Kleine en grote gezinnen	april	2001	16–20		– Kansverdeling van de bevolkingsprognose	april	1998	8–11	
– Niet-westerse allochtonen eerder uit huis dan autochtonen	april	2001	21–22		– Demografische projecties van gezondheid en gezondheidszorg	april	1998	12–18	
– Huishoudensprognose 2000–2050: meer ongehuwden, minder gehuwden	mei	2001	4– 7		– De toepassing van demografische prognoses in het volkshuisvestingsbeleid	mei	1998	18–22	
– Huishoudensprognose 2000–2050: sterke groei aantal eenpersoonshuishoudens	mei	2001	8–11		– Korte termijn raming van geboorte, sterfte, immi- en emigratie	juni	1998	6	
– Huishoudensprognose 2000–2050: huwelijk blijft populair	mei	2001	12–20		– Analysis and projection of national and regional mortality for countries of the European Economic Area	juni	1998	8–16	
– Huishoudensprognose 2000–2050: veronderstellingen over huishoudensposities	mei	2001	21–28		– Fertility scenarios for the European Economic Area	juli	1998	11–26	
– Huishoudensprognose 2000–2050: vergelijking met de vorige prognose	mei	2001	29–31		– Schatting van het toekomstige aantal hulpbehoevende ouderen met behulp van een micromodelbevolking	augustus	1998	16–20	
– Bevolking in institutionele huishoudens, 1 januari 2000	mei	2001	39–40		– Geboorte, sterfte, migratiesaldo en groei, 1945–2020	december	1998	6	
– Zelfstandig oud	juni	2001	4– 7		– Household Scenarios for the European Union	december	1998	36–49	
– Het huishoudensprognosemodel	juli	2001	16–20		– International migration scenarios for the European Economic Area	december	1998	50–52	
– Huishoudensprognose 2000–2050: hoe zeker is de toename van het aantal huishoudens?	augustus	2001	10–13		– Effect on the economy on international migration flows	december	1998	8–19	
– Huishoudensprognose 2000–2050: veronderstellingen over onzekerheidsmarges	augustus	2001	14–17		– Bevolkingsprognose 1998–2050	januari	1999	8–14	
– Woningbehoefte in het licht van een veranderde tehuisbevolking	oktober	2001	8–11		– Veronderstellingen over het toekomstige aantal asielzoekers	februari	1999	6	
– Relatie- en gezinsvorming van allochtonen	november	2001	16–21		– Kinderen en jeugdigen, 1970–2020	maart	1999	20–36	
– Gehuwde allochtonen en hun partner	november	2001	22–25		– Allochtonenprognose 1998–2015	april	1999	37–40	
– Nationale Huishoudensprognose: sterke vergrijzing van kleine huishoudens	december	2001	20–25		– Relatie tussen demografische prognoses en overheidsbeleid	april	1999	8–16	
– De invloed van het ouderlijk gezin op relaties van jongeren	januari	2002	4– 8		– Trouwen en scheiden: lichte restauratie op komst	juni	1999	17–28	
– Hoe ontstaan eenouderhuishoudens?	januari	2002	9–10		– Nationale Huishoudensprognose 1998: aantal huishoudens blijft tot 2035 stijgen	juni	1999	9–18	
– Nieuwe samenwoners	februari	2002	7–11		– Labour force scenarios for the European Union	september	1999	10–17	
– Ex-samenwoners	maart	2002	17–20		– Stochastische bevolkingsprognose	oktober	1999	18–27	
– Bevolking in institutionele huishoudens, 1 januari 2001	april	2002	8– 9		– Onzekerheidsmarges voor geboorte, sterfte en migratie	oktober	1999	28–36	
– Samenwoners van gelijk geslacht	mei	2002	4– 6		– Kansverdeling van de toekomstige bevolking, 1998–2050	oktober	1999	25–34	
<i>Jaarcijfers</i>					– Stochastische huishoudensprognose 1998–2050	november	1999	38–47	
– Jaarlijkse Huishoudensstatistiek, 1996	juli	1997	30–41		– Migratieprognose 1998–2050	december	1999	26–28	
– Bevolking in institutionele huishoudens, 1 januari 1996	augustus	1997	25		– Bevolkingsprognose 1999–2005	januari	2000	10–15	
– Personen en gezinnen per gemeente, 1 januari 1997	januari	1998	71–87		– Nationale Huishoudensprognose: 'grotere' huishoudens groeien niet meer	juli	2000	17–21	
– Personen en gezinnen per provincie, 1 januari 1997	maart	1998	55–65		– Bevolkingsprognose 2000–2050: veronderstellingen en methodiek	januari	2001	22–25	
– Jaarlijkse Huishoudensstatistiek, 1997	mei	1998	23–34		– Bevolkingsprognose 2000–2050: bevolking groeit tot 18 miljoen	januari	2001	22–25	
– Personen en gezinnen per gemeente, 1 januari 1998	oktober	1998	41–57		– Nederland vergrijst en ontgroent. Hoe zeker is dat? Resultaten uit de bevolkingsprognose 2000–2050	februari	2001	24–27	
– Personen en gezinnen per provincie, 1 januari 1998	oktober	1998	58–67		– Bevolkingsprognose 2000–2050: kansverdeling van de toekomstige bevolking	februari	2001	31–35	
– Bevolking in institutionele huishoudens, 1 januari 1998	juli	1999	27		– Bevolkingsprognose 2000–2050: onzekerheidsmarge voor geboorte	februari	2001	36–38	
– Jaarlijkse Huishoudensstatistiek, 1998	november	1999	73–86		– Bevolkingsprognose 2000–2050: achtergronden van vruchtbaarheidsontwikkelingen	februari	2001	39–44	
– Personen en gezinnen per provincie, 1 januari 1999	maart	2000	44–54		– Bevolkingsprognose 2000–2050: waargenomen en toekomstige ontwikkelingen in de vruchtbaarheid	februari	2001	45–53	
– Personen en gezinnen per gemeente, 1 januari 1999	maart	2000	55–71		– Allochtonenprognose 2000–2050: over tien jaar 2 miljoen allochtonen	maart	2001	17–22	
– Bevolking in institutionele huishoudens, 1 januari 1999	mei	2000	18		– Allochtonenprognose 2000–2050: veronderstellingen over het toekomstige kindertal van allochtone vrouwen	maart	2001	23–30	
– Huishoudensstatistiek, 1 januari 2000	februari	2001	54–57		– Bevolkingsprognose 2000–2050: recente ontwikkelingen in de migratie en veronderstellingen voor de toekomst	maart	2001	31–40	
– Uitkomsten huishoudensprognose 2000–2050	mei	2001	43–51		– Bevolkingsprognose 2000–2050: kunnen in de toekomst meer arbeidsmigranten worden verwacht?	maart	2001	41–46	
– Huishoudensstatistiek, 1 januari 2001	september	2001	37–40		– Bevolkingsprognose 2000–2050: veronderstellingen over de asielmigratie	maart	2001	47–50	
<b>11. PROGNoses EN SCENARIO'S</b>					– Allochtonenprognose 2000–2050: sterke contrasten tussen westerse allochtonen	april	2001	23–28	
<i>Artikelen</i>					– Allochtonenprognose 2000–2050: de toename van het aantal niet-westerse allochtonen nader bekeken	april	2001	29–33	
– Nationale huishoudensprognose 1996: steeds minder paren zijn gehuwd	mei	1997	18–27						
– Drie scenario's van het arbeidsaanbod voor de komende 25 jaar	juni	1997	19–23						
– Nationale Huishoudensprognose 1996: sterke groei eenpersoonshuishoudens	juli	1997	6–14						
– Vruchtbaarheid: trends en prognose	juli	1997	15–25						
– Stijging arbeidsdeelname kan lasten van vergrijzing beperken	augustus	1997	6– 9						
– Prognose van leerlingen- en studenten-aantallen	augustus	1997	11–16						
– Nationale Huishoudensprognose 1996: uitstel van gezinsvorming	september	1997	6–12						
– Demografische prognoses en mobiliteit van personen	oktober	1997	6–11						

## Inhoudsopgave mei 1997–mei 2002 (slot)

	Aflevering	Bladzijde		Aflevering	Bladzijde
– Bevolkingsprognose 2000–2050: onzekerheidsmarges voor de migratie	april	2001	34– 39		
– Huishoudensprognose 2000–2050: meer ongehuwden, minder gehuwden	mei	2001	4– 7		
– Huishoudensprognose 2000–2050: sterke groei aantal eenpersoonshuishoudens	mei	2001	8– 11		
– Huishoudensprognose 2000–2050: huwelijk blijft populair	mei	2001	12– 20		
– Huishoudensprognose 2000–2050: veronderstellingen over huishoudensposities	mei	2001	21– 28		
– Huishoudensprognose 2000–2050: vergelijking met de vorige prognose	mei	2001	29– 31		
– Allochtonenprognose 2000–2050: hoe zeker is de toename van het aantal allochtonen?	mei	2001	32– 35		
– Allochtonenprognose 2000–2050: onzekerheid van het toekomstige kindertal van allochtone vrouwen	mei	2001	36– 38		
– Bevolkingsprognose 2000–2050: prognosemodel voor de sterfte	juli	2001	10– 15		
– Het huishoudensprognosemodel	juli	2001	16– 20		
– Huishoudensprognose 2000–2050: hoe zeker is de toename van het aantal huishoudens?	augustus	2001	10– 13		
– Huishoudensprognose 2000–2050: veronderstellingen over onzekerheidsmarges	augustus	2001	14– 17		
– Woningbehoefte in het licht van een veranderende tehuisbevolking	oktober	2001	8– 11		
– Nieuwe prognose van leerlingen- en studentenaantallen	oktober	2001	12– 14		
– Vijftig jaar bevolkingsprognose: voorspelling van de geboorte	oktober	2001	15– 25		
– Bevolkingsprognose 2001–2007: vrijwel in lijn met bevolkingsprognose 2000–2050	december	2001	4– 6		
– Vijftig jaar bevolkingsprognoses: voorspelling van migratie	december	2001	7– 19		
– Nationale Huishoudensprognose: sterke vergrijzing van kleine huishoudens	december	2001	20– 25		
– Vijftig jaar bevolkingsprognose: voorspelling van sterfte	februari	2002	12– 24		
– Prognoses van leerlingen- en studentenaantallen: schattingen van de onzekerheid	april	2002	10– 13		
– Onzekerheid van ramingen in een bestuurlijke omgeving	april	2002	14– 17		
<i>Jaarcijfers</i>					
– Uitkomsten Huishoudensprognose 1996	juli	1997	42– 50		
– Population scenarios for the countries of the European Union: regional scenarios	december	1997	117–125		
– Bevolkingsprognose 1997–2003	januari	1998	88– 91		
– Bevolkingsprognoses op gemeentelijk niveau volgens het PRIMOS-model 1997	maart	1998	66– 75		
– Bevolkingsprognose 1998–2050	januari	1999	66– 75		
– Allochtonenprognose 1998–2015	april	1999	74– 88		
– Uitkomsten Huishoudensprognose 1998	juni	1999	33– 41		
– Bevolkingsprognoses op gemeentelijk niveau volgens het PRIMOS-model 1999	december	1999	121–130		
– Bevolkingsprognose 1999–2005	januari	2000	40– 42		
– Uitkomsten Huishoudensprognose, huishoudens naar grootte, 1998–2050	juli	2000	44– 52		
– Bevolkingsprognose 2000–2050	januari	2001	63– 71		
– Uitkomsten allochtonenprognose 2000–2050	maart	2001	51– 65		
– Uitkomsten huishoudensprognose 2000–2050	mei	2001	43– 51		
<b>12. INTERNATIONAAL</b>					
<i>Artikelen</i>					
– Buitenechtelijke geboorten: Nederland in Europees perspectief	mei	1997	28– 36		
– Buitenechtelijke geboorten: Nederland in Europees perspectief (rectificatie)	augustus	1997	10		
<i>Jaarcijfers</i>					
– Nederland internationaal gezien, 1960–1996	juli	1997	51– 56		
<b>13. POLITIEK EN BESTUUR</b>					
<i>Artikelen</i>					
– Tussentijdse gemeenteraadsverkiezingen, 13 en 27 november 1996	juni	1997	24– 28		
– Uitslagen van de uitgestelde gemeenteraadsverkiezingen van 28 oktober, 18 en 25 november 1998 en tussentijdse gemeenteraadsverkiezingen van 3 maart 1999	augustus	1999	9– 14		
– Uitslagen van de tussentijdse gemeenteraadsverkiezingen van oktober en november 2000	oktober	2001	26– 30		
<b>14. BEVOLKINGSSTATISTIEK DIVERSEN</b>					
<i>Artikelen</i>					
– Demografie en sociale zekerheid	juli	1997	26– 29		
– Prognose van leerlingen- en studentenaantallen	augustus	1997	11– 16		
– De Immigratie- en Naturalisatie Dienst en demografische prognoses	januari	1998	14– 16		
– Demografisch gedrag en opleidingsniveau	februari	1998	8– 9		
– Demografische projecties van gezondheid en gezondheidszorg	april	1998	12– 18		
– Zelfdoding in Nederland	april	2000	11– 16		
– Werkende moeders	april	2000	17– 23		
– Caleidoscoop van de moderne levensloop	juni	2000	10– 17		
– Leefstijl en demografisch gedrag	augustus	2000	9– 18		
– Bevolkingsstatistieken in Statline	april	2001	4– 6		
– Religie in historisch perspectief	juni	2001	8– 12		
– Woningbehoefte in het licht van een veranderende tehuisbevolking	oktober	2001	8– 11		
– Nieuwe prognose van leerlingen- en studentenaantallen	oktober	2001	12– 14		
– Effecten van sociaal-economische status van kleine, middelgrote en grote geografische eenheden op de sterfte	november	2001	4– 10		
– Dodelijke verkeersslachtoffers in 2000	november	2001	26– 30		
– Tijdens de oorlog in Nederland-Indië	januari	2002	11– 12		
– Prognoses van leerlingen- en studentenaantallen: schattingen van de onzekerheid	april	2002	10– 13		
– Onzekerheid van ramingen in een bestuurlijke omgeving	april	2002	14– 17		

## Andere CBS-publicaties

### **Statistisch Jaarboek**

Dit boek bevat cijfers over alle aspecten van de Nederlandse samenleving: bevolking, inkomen, economie, prijzen, financiële markten, milieu en vele andere onderwerpen. Het verschijnt jaarlijks in januari.

Jaarlijks, 569 blz., € 25,-, incl. StatLine cd-rom.  
ISSN 0924-2686. Kengetal A-26.

### **Statistisch bulletin**

Het Statistisch bulletin verschijnt wekelijks met de meest recente uitkomsten van alle statistische onderzoeken van het CBS. Het abonnement omvat tevens het maandelijks Conjunctuurbericht. Hierin wordt de actuele stand van zaken in de Nederlandse economie met behulp van korte en krachtige analyses en grafische presentaties getoond.

Wekelijks, ca. 10 blz., € 70,50 per jaar.  
ISSN 0166-9680.

### **INDEX**

Het CBS-magazine met een geheel eigen vormgeving. INDEX geeft vanuit de statistische optiek een brede kijk op de vele economische en sociale aspecten van de samenleving. Veel thema's met daarnaast een aantal gevarieerde onderwerpen.

Jaarlijks 10 nummers, ca. 32 blz., € 90,- per jaar.  
ISSN 1380-7447. Kengetal A-152.

### **De Nederlandse Economie**

Met deze publicatie beoogt het CBS op prettig leesbare wijze een breed en samenhangend overzicht te geven van de economie in Nederland. Behalve financieel-economische ontwikkelingen komen ook de arbeidsmarkt, bevolking, welzijn, milieu en regionale onderwerpen aan de orde.

Door Nederland te spiegelen aan het buitenland, wordt bovendien de internationale positie van ons land belicht.

Jaarlijks, 212 blz., € 12,93.  
ISSN 1386-1042. Kengetal P-19.

### **Kennis en economie 2001**

Kennis wordt tegenwoordig als de vierde productiefactor gezien naast de traditionele factoren: land, arbeid en kapitaal. In de publicatie Kennis en economie 2001 staan de uitkomsten van de R&D-enquête over 1999 centraal. Naast de vergelijking met Nederlandse gegevens van voorgaande jaren, worden de uitkomsten ook in een internationaal perspectief geplaatst: de cijfers van andere landen binnen de EU en de OESO worden hier ook gepresenteerd.

Jaarlijks, 200 blz., € 28,50.  
ISSN 903572955 2. Kengetal K-300.

### **De digitale economie 2001**

Deze nieuwe CBS-publicatie beschrijft de omvang en groei van de binnenlandse ICT-sector. Het gebruik van internet door huishoudens. De activiteiten door het Nederlandse bedrijfsleven op internet en andere elektronische netwerken. Daarnaast worden genoemde ontwikkelingen in Nederland vergeleken met die in de ons omringende landen.

Jaarlijks, 186 blz., € 14,75.  
ISSN 1568-2773. Kengetal P-34.

### **Nationale Rekeningen**

Deze publicatie geeft een compleet overzicht van de stand en de ontwikkeling van onze economie. Bevat gedetailleerde gegevens over de bedrijfstakken, over groepen producten en over ondernemingen, huishoudens en de overheid.

Jaarlijks, 248 blz., € 38,57.  
ISSN 0168-3489. Kengetal P-2.

### **De Nederlandse conjunctuur**

Met de in 2000 opgestarte publicatie De Nederlandse conjunctuur wordt de basis van de vele CBS-conjunctuurgegevens een gedetailleerd, samenhangend overzicht gegeven van de recente ontwikkelingen in de Nederlandse economie. De samenhang wordt onder andere bereikt door het gebruik van de uitkomsten van de Kwartaalrekeningen, die een systematische beschrijving van de economie geven.

Kwartaal, € 34,- per jaar.  
ISSN 1566-3191. Kengetal P-104.

### **Maandstatistieken**

Het CBS publiceert nog een aantal andere maandelijks periodieken. Enkele zijn:

Maandstatistiek van de prijzen  
Maandelijks, ca. 115 blz., € 109,50 per jaar.

ISSN 0166-9486. Kengetal U-2.

Financiële Maandstatistiek

Maandelijks, ca. 50 blz., € 92,50 per jaar.

ISSN 1381-6780. Kengetal O-1.

### **Teletekst**

Conjunctuurinformatie en de meest recente CBS-persberichten staan op pagina 506 en 507 van NOS-Teletekst.

### **Internet**

De CBS-website is te bereiken via <http://www.cbs.nl>. De site bevat statistische kerncijfers over de Nederlandse samenleving. Actuele statistische uitkomsten staan in persberichten die kunnen worden gedownload.

### **StatLine**

StatLine is de gratis elektronische centrale databank van het CBS. In StatLine vindt u statistische informatie in de vorm van tabellen, teksten en grafieken. Alle resultaten kunt u bekijken, printen of exporteren. StatLine bevat tevens tijdreeksen over vele maatschappelijke en economische onderwerpen, over de regio en de conjunctuur. U kunt StatLine vinden op onze website: <http://www.cbs.nl/> of direct via: <http://statline.cbs.nl/>.

### **StatLine op cd-rom**

StatLine is tegen geringe kosten ook op cd-rom te bestellen. U kunt dan StatLine dan op een intranetomgeving plaatsen of gebruiken op een computer zonder internetverbinding.

10 keer per jaar, € 85,- per jaar, € 10,70 per exemplaar.  
Kengetal: A-159cd.

De publicaties van het CBS kunnen besteld worden bij de bestelservice van het CBS te Heerlen, tel. (045) 570 70 70, fax (045) 570 62 68 of e-mail [verkoop@cbs.nl](mailto:verkoop@cbs.nl) of via de boekhandel.

Alle publicaties zijn ter inzage of kunnen in bruikleen worden verkregen bij de bibliotheek van ons Bureau in beide vestigingen. Tevens is in beide vestigingen een boekwinkel waar alle publicaties tegen contante betaling kunnen worden gekocht.