

Financiële Maandstatistiek

Jaargang 8 – mei 2002

De gepubliceerde cijfers en artikelen van de institutionele beleggers bevatten fouten. Dientengevolge zijn publicaties over dit onderwerp in deze maandstatistiek niet correct. [De cijfers voor 2000-2002 zijn inmiddels bijgesteld.](#)



Verklaring der tekens

.	= gegevens ontbreken
*	= voorlopig cijfer
x	= geheim
–	= nihil
–	= (indien voorkomend tussen twee getallen) tot en met
0 (0,0)	= het getal is minder dan de helft van de gekozen eenheid
niets (blank)	= een cijfer kan op logische gronden niet voorkomen
2001–2002	= 2001 tot en met 2002
2001/2002	= het gemiddelde over de jaren 2001 tot en met 2002
2001/'02	= oogstjaar, boekjaar, schooljaar enz., beginnend in 2001 en eindigend in 2002
1991/'92–2001/'02	= boekjaar enz. 1991/'92 tot en met 2001/'02

In geval van afronding kan het voorkomen, dat de totalen niet geheel overeenstemmen met de som der opgetelde getallen.

Verbeterde cijfers in staten en tabellen zijn niet als zodanig gekenmerkt.

Colofon

Uitgever

Centraal Bureau voor de Statistiek
Prinses Beatrixlaan 428
2273 XZ Voorburg

Druk

Centraal Bureau voor de Statistiek
Facilitair bedrijf

Omslagontwerp

WAT ontwerpers Utrecht

Inlichtingen

Tel.: (045) 570 70 70
Fax: (045) 570 62 68
E-mail: infoservice@cbs.nl

Bestellingen

E-mail: verkoop@cbs.nl

Internet

www.cbs.nl

© Centraal Bureau voor de Statistiek,
Voorburg/Heerlen, 2002.
Bronvermelding is verplicht.
Vereenvoudiging voor eigen gebruik of
intern gebruik is toegestaan.

Prijzen zijn excl. administratie- en
verzendkosten
Abonnementsprijs: € 92,50
Prijs per los nummer: € 12,50
Kengetal: O-1
ISSN 1381-6780



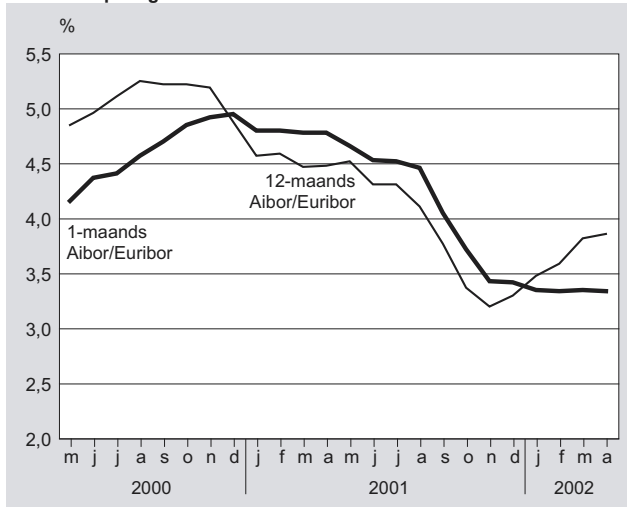
Centraal Bureau voor de Statistiek

Inhoud

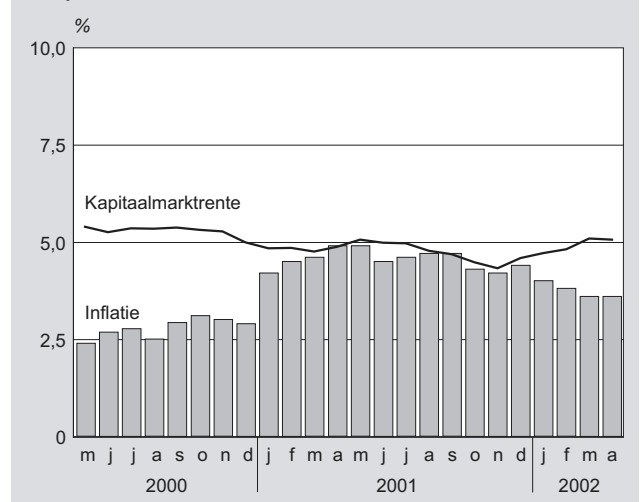
Grafieken	4
In dit nummer	5
Persberichten	6
Artikelen	
Aandelen bouw uitschieter op Damrak in eerste kwartaal 2002	8
VUT-fondsen staan onder druk door vergrijzing	10
Waterschappen investeren 0,7 miljard euro in 2000	12
Ruime stijging koopkracht werknemers in 2000	15
Tabellen	
Financiële kerncijfers	16
Banken	18
Sparen en lenen	20
Geldmarkt	24
Kapitaalmarkt	26
Effectenbeurs	29
Vastgoed	36
Verzekeraars en pensioenfondsen	39
In de voorgaande 12 maanden	42
Trefwoordenregister	43
Andere CBS-publicaties	44

Grafieken

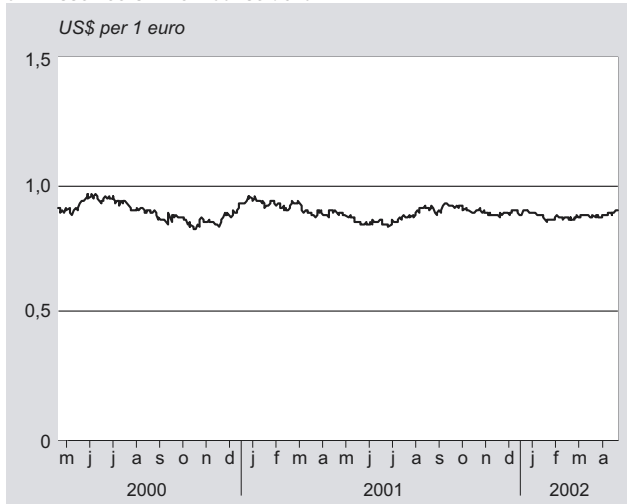
1. Rente op de geldmarkt



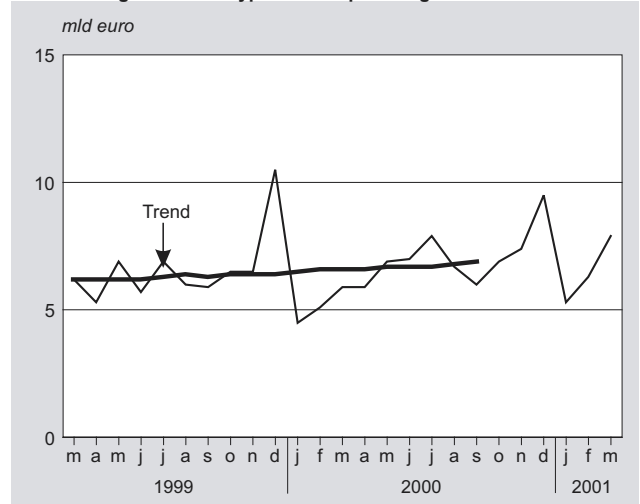
2. Kapitaalmarktrente en inflatie



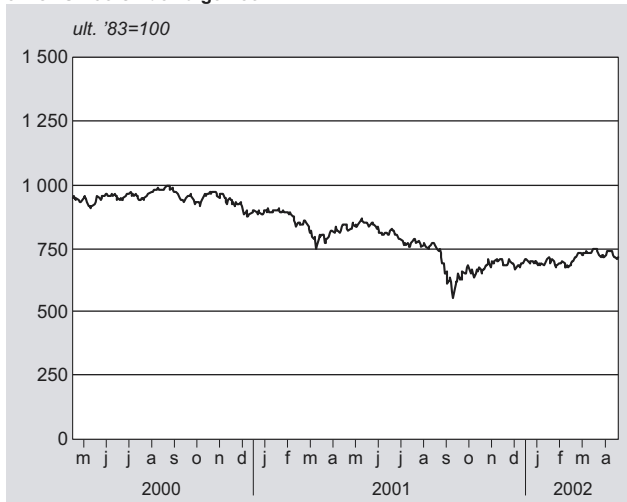
3. Wisselkoers Amerikaanse dollar



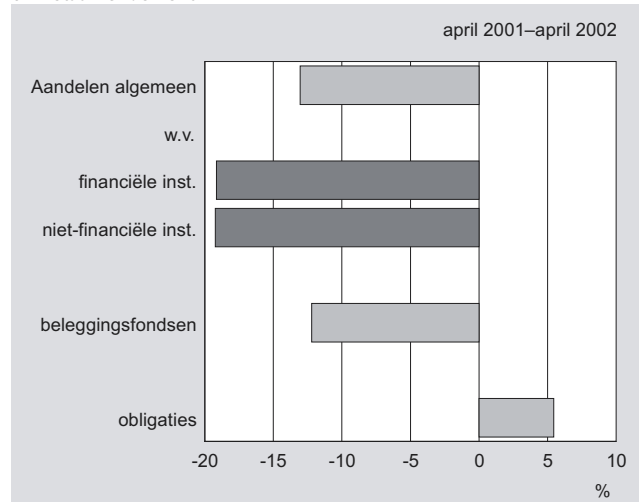
4. Nieuw ingeschreven hypotheeklen op woningen



5. CBS-koersindex algemeen



6. Totaal rendement



In dit nummer

Aandelen bouw uitschieter op Damrak in eerste kwartaal 2002

blz. 8

De aandelenkoersen in de bouwsector zijn in het eerste kwartaal van 2002 meer dan 24 procent gestegen. Het gemiddeld rendement van alle Nederlandse aandelen tezamen blijft hierbij met een rendement van ruim 5 procent ver achter. Onder de beleggingsfondsen deden vooral de vastgoedfondsen en de aandelenfondsen die zich richten op het Verre Oosten het goed.

VUT-fondsen staan onder druk door vergrijzing

blz. 10

Het aandeel van ouderen in de bevolking gaat vanaf 2010 sterk toenemen. De vergrijzing brengt de beheersbaarheid van de pensioenlasten in gevaar. Het omzetten van VUT-regelingen in pensionering is één van de maatregelen om de pensioenlasten te matigen.

Waterschappen investeren 0,7 miljard euro in 2000

blz. 12

Waterschappen hebben 0,7 miljard euro geïnvesteerd in 2000; dit is 7 procent minder dan in het voorgaande jaar. Hiermee komt een einde aan een reeks van vijf jaren met toenemende investeringen. In 1994 was voor het laatst sprake van een afgenomen investeringsniveau. In 2000 is vooral minder besteed aan de bouw van nieuwe zuiveringsinstallaties. Voor het verbeteren van dijken en kaden werd meer geld uitgegeven. Het EMU-tekort van waterschappen liep in dat jaar terug naar 0,1 miljard euro.

Ruime stijging koopkracht werknemers in 2000

blz. 15

De koopkracht van de Nederlanders is in 2000 met 2,0 procent gestegen. Dit is een relatief sterke stijging. In de voorgaande negen jaar steeg de koopkracht alleen in 1998 meer, namelijk met 2,8 procent. Het besteedbaar inkomen van huishoudens bedroeg in 2000 gemiddeld 24 700 euro.

Persberichten

Meer hypotheek in eerste kwartaal 2002

In het eerste kwartaal van 2002 zijn er 115 duizend nieuwe woning-hypotheek bij het Kadaster ingeschreven. Dit is 15 procent meer dan in het eerste kwartaal van 2001. Uit cijfers van het CBS blijkt dat met name het aantal oversluitingen is toegenomen. Deze stijging hangt samen met de daling van de hypotheekrente. De gemiddelde verkoopprijs van een woning is sinds het eerste kwartaal van 2001 met ruim 8 procent gestegen tot 195 duizend euro. Mede daardoor is het gemiddelde bedrag van de nieuwe woning-hypotheek met ruim 10 procent gestegen tot 156 duizend euro.

Meer oversluitingen en meer woningverkoop

Het aantal nieuwe hypotheek is in vergelijking met hetzelfde kwartaal van 2001 met 15 procent gestegen. Sinds het derde kwartaal van 1999 is dit de eerste keer dat er meer woninghypotheek zijn ingeschreven dan in hetzelfde kwartaal van het voorgaande jaar. De toename komt vooral door de groei van het aantal oversluitingen (+23 procent). Het aantal hypotheek dat samenhangt met een woningtransactie is eveneens toegenomen (+8 procent).

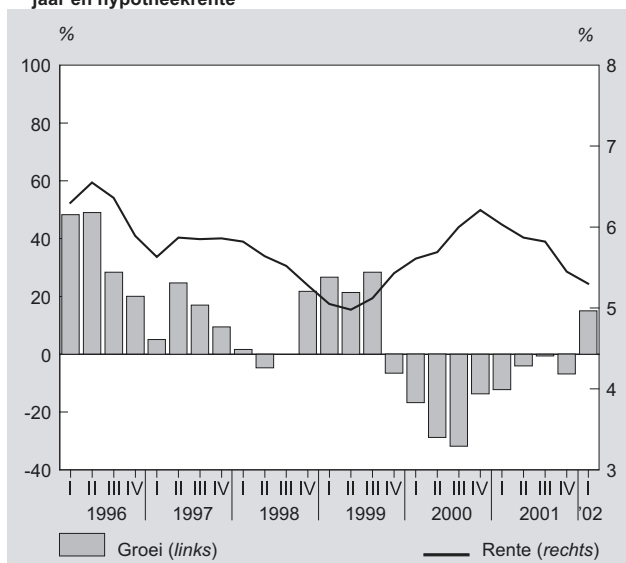
Hypotheekrente gedaald

De gemiddelde hypotheekrente op de nieuwe hypotheek is 5,3 procent. In vergelijking met het eerste kwartaal van 2001 is dit 0,7 procentpunt lager. Dit is het vijfde opeenvolgende kwartaal dat de gemiddelde hypotheekrente is gedaald. Deze ontwikkeling is het gevolg van de renteontwikkeling op de kapitaalmarkt.

Gemiddelde nieuwe hypotheek 156 duizend euro

In het eerste kwartaal van 2002 bedroeg het gemiddelde bedrag van een nieuwe hypotheek 156 duizend euro. Dit is ruim 10 procent hoger dan in het eerste kwartaal van 2001. Deze stijging hangt mede samen met de stijging van de gemiddelde verkoopprijs van een woning. In het eerste kwartaal van 2002 bedroeg deze verkoopprijs 195 duizend euro tegenover 180 duizend euro in het eerste kwartaal van 2001.

1. Groei aantal woninghypotheek t.o.v. hetzelfde kwartaal voorgaand jaar en hypotheekrente



Omzetvolume in detailhandel lager

In februari 2002 ligt het omzetvolume van de detailhandel 1,2 procent lager dan in dezelfde maand in 2001. Ook in januari kwam het omzetvolume lager uit (-0,2 procent) dan een jaar eerder. Dit blijkt uit voorlopige cijfers van het CBS. Winkelen is in februari 5,1 procent duurder dan in dezelfde maand van het vorig jaar. De geldomzet is in deze periode met bijna vier procent gegroeid. In totaal heeft de consument in februari voor 5,5 miljard euro gewinkeld, gemiddeld 813 euro per huishouden. Zestig procent hiervan is besteed bij de non-foodsector; de rest is uitgegeven bij winkels in voedingsmiddelen.

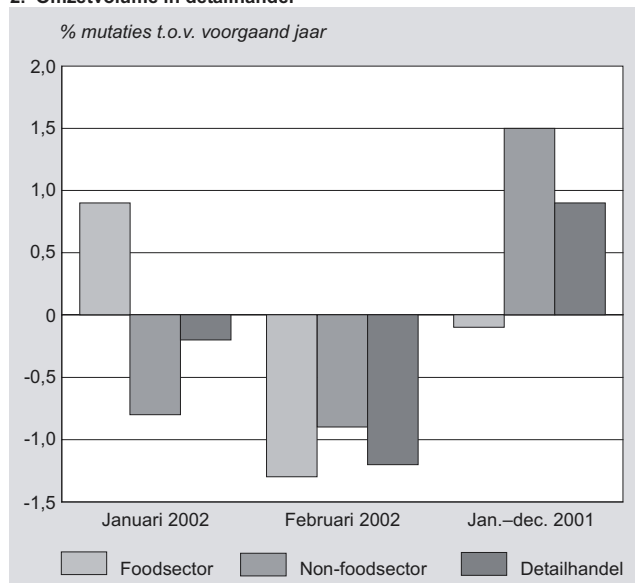
Omzetvolume voedingsmiddelenwinkels lager

Bij supermarkten en speciaalzaken in voedingsmiddelen ligt het omzetvolume in februari 1,3 procent lager dan in februari van het vorig jaar. De prijzen zijn in deze periode met 6,5 procent gestegen. In de foodsector is de geldomzet iets meer dan vijf procent gegroeid. De supermarkten, de grootste groep in de foodsector, noteren in februari een geldomzetstijging van 6,4 procent. Uit de CBS-cijfers komt naar voren dat de consument zijn boodschappen steeds vaker bij de supermarkt doet. Zo steeg de geldomzet bij de supermarkten in heel 2001 met 7,4 procent, terwijl de speciaalzaken, zoals de slaggers en de groentewinkels, vorig jaar een groei van 2,8 procent boekten. Ook in februari heeft deze ontwikkeling zich voortgezet. De speciaalzaken zien hun geldomzet in februari zelfs dalen (-0,6 procent).

Volumedaling non-foodsector

Ook in de non-foodsector van de detailhandel is het omzetvolume in februari lager (-0,9 procent) dan in februari 2001. De prijzen zijn in deze periode gemiddeld met 4,2 procent gestegen, de geldomzet met 3,3 procent. Terwijl de winkels in huishoudelijke artikelen er in geldomzet op achteruit zijn gegaan, boekt de doe-het-zelfbranche een meer dan gemiddelde groei.

2. Omzetvolume in detailhandel



Consumentenvertrouwen opnieuw lager

Het consumentenvertrouwen is in april opnieuw gedaald. De vertrouwensindex ligt vijf punten lager dan in maart, op -14. Dit is de laagste waarde sinds begin 1994. Consumenten zijn nu pessimistischer dan in oktober vorig jaar, na de terroristische aanslagen in de Verenigde Staten. De daling in april hangt vooral samen met een negatiever oordeel over het economisch klimaat. In minder sterke mate speelt ook een rol dat consumenten minder positief zijn over hun eigen financiële positie en over het doen van grote aankopen. Dit blijkt uit het Consumenten Conjectuur Onderzoek van het CBS.

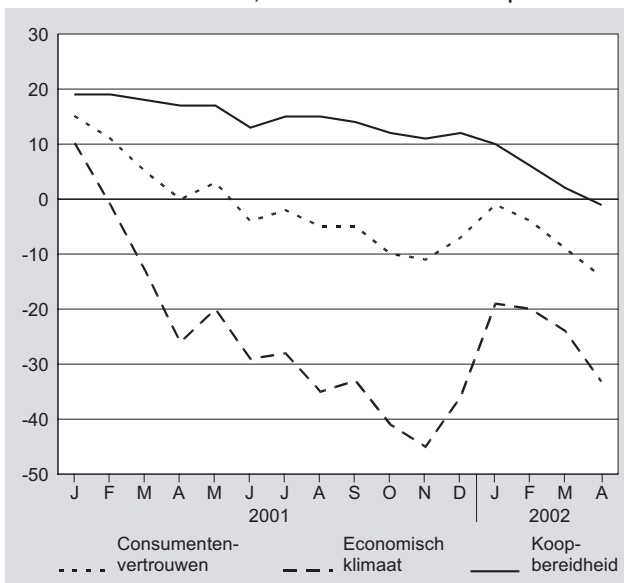
Koopbereidheid verder gedaald

De koopbereidheid van consumenten is in april verder gedaald. Ook in de voorgaande drie maanden was al sprake van een daling ten opzichte van de voorgaande maand. De koopbereidheid is nu uitgekomen op het laagste niveau sinds december 1996. De koopbereidheid is één van de twee onderdelen waaruit de index van het consumentenvertrouwen is samengesteld. De koopbereidheid is gebaseerd op het oordeel over de financiële situatie van het eigen huishouden en over het doen van grote aankopen. Terwijl de toekomstverwachtingen over hun financiële situatie vrijwel niet veranderen, zijn consumenten iets negatiever over hun financiële positie in de afgelopen twaalf maanden. Het percentage respondenten dat zegt aan het eind van de maand geld over te houden is de afgelopen maanden licht teruggelopen. Tegelijkertijd geeft een toegenomen aantal consumenten aan dat de prijzen de afgelopen twaalf maanden sterk zijn gestegen. Kopers vinden de tijd minder gunstig voor het doen van grote aankopen.

Oordeel economisch klimaat opnieuw negatiever geworden

Het oordeel van de consument over de economische toestand is in april beduidend negatiever dan in de voorgaande maand. Ook in maart was dit het geval. Zowel de verwachtingen voor de komende tijd als het oordeel over de afgelopen twaalf maanden vallen negatiever uit. Het oordeel over het economisch klimaat is het tweede onderdeel waaruit de indicator voor het consumentenvertrouwen is opgebouwd.

3. Consumentenvertrouwen, economisch klimaat en koopbereidheid



Lichte verbetering producentenvertrouwen

Het producentenvertrouwen, de stemmingsindicator van de ondernemers in de industrie, is in maart 2002 uitgekomen op -0,7. Dit is bijna één punt hoger dan in februari. In november 2001 lag het vertrouwen met -5,6 op een dieptepunt. Vanaf december is het vertrouwen van de ondernemers geleidelijk verbeterd. Uit de Conjectuurtest van het CBS blijkt verder dat de orderpositie in maart iets beter is dan in februari. Voor de periode april-juni verwachten de ondernemers in de industrie een aantrekkende bedrijvigheid.

Kleine verbetering orderportefeuille

Door onder meer een toename van de ontvangen orders in maart 2002 is de orderpositie van de Nederlandse industrie licht verbeterd. Het indexcijfer van de orderpositie ligt in maart op 92,7 (juni 2000 =100). De ondernemers in de industrie zijn over de orderpositie iets beter te spreken dan in februari. Het oordeel over de voorraden is gelijkgebleven. Voor de periode april-juni verwacht men een toename van de bedrijvigheid, onder meer door een verwachte toename van de buitenlandse orders.

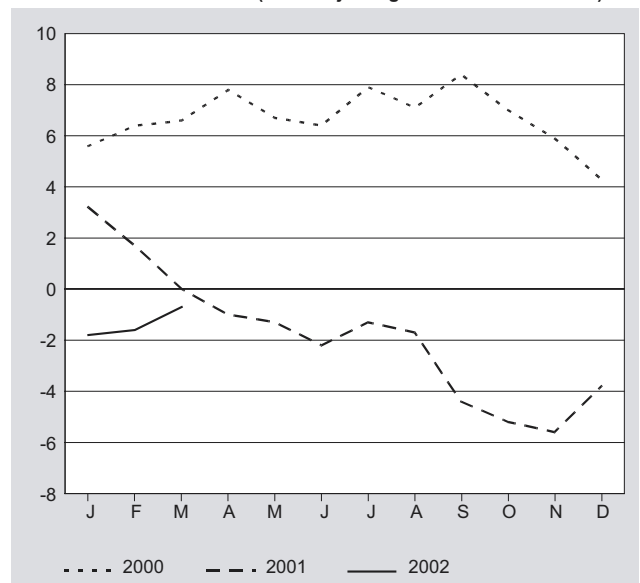
Bezettingsgraad lager

Eerder deze maand publiceerde het CBS cijfers over de industriële productie. Daaruit bleek dat de productie van de industrie al sinds mei 2001 in vergelijking met dezelfde maand een jaar eerder daalt. Deze lagere productiecijfers hebben geleid tot een verdere daling van de bezettingsgraad van het machinepark tot 83,0 procent eind maart 2002. De ondernemers verwachten dat de personeelssterkte het komend half jaar zal afnemen.

Minder orders voor de zakelijke dienstverlening

De ondernemers in de zakelijke dienstverlening hebben in het eerste kwartaal van 2002 hun orders en omzetten zien teruglopen ten opzichte van het vierde kwartaal 2001. Ook in de voorgaande twee kwartalen liepen de orders al enigszins terug. De omzetten daarentegen vertoonden toen nog een lichte stijging. Voor het tweede kwartaal van 2002 verwachten de ondernemers echter dat de orderontvangst en omzetten weer zullen toenemen. Net als in de industrie wordt ook in de zakelijke dienstverlening verder gesneden in de omvang van het personeelsbestand.

4. Producentenvertrouwen (na verwijdering van seizoeninvloeden)



Aandelen bouw uitschieter op Damrak in eerste kwartaal 2002

Paul van der Beek en Jos van Heiningen

De aandelenkoersen in de bouwsector zijn in het eerste kwartaal van 2002 meer dan 24 procent gestegen. Het gemiddeld rendement van alle Nederlandse aandelen tezamen blijft hierbij met een rendement van ruim 5 procent ver achter. Onder de beleggingsfondsen deden vooral de vastgoedfondsen en de aandelenfondsen die zich richten op het Verre Oosten het goed.

Bouwsector zet opmars voort

De aandelen van de bouwondernemingen sprongen er in het eerste kwartaal van 2002 met een rendement van 24,2 procent uit. Hoewel het resultaat werd opgekrikt door het bod op HBG door de Spaanse bouwer Dragados, scoorden alle fondsen in de bouwsector in de eerste drie maanden van dit jaar bovengemiddeld.

Tabel 1
Koersontwikkeling aandelen bouwsector 1e kwartaal 2002

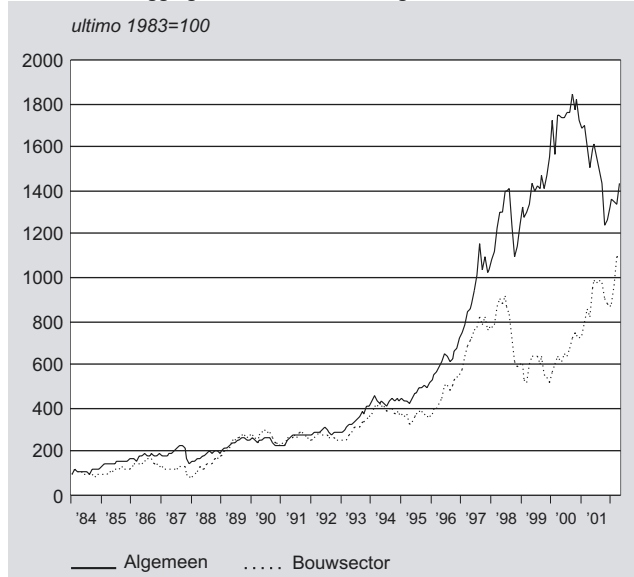
Naam	Koers 28-12-2001	Koers 28-3-2002	Mutatie
	euro	euro	%
Ballast Nedam	16,00	21,50	34,4
Koninklijke BAM NBM	21,11	23,37	10,7
Batenburg Beheer	28,90	31,01	7,3
Boskalis Westminster	30,10	32,00	6,3
Heijmans	20,77	25,33	22,0
Hollandsche Beton Groep (HBG)	12,45	20,90	67,9
Imtech	21,02	22,99	9,4
NAGRON	29,20	35,65	22,1
Kon. Volker Wessels Stevin	22,50	29,95	33,1

Bron: Euronext Amsterdam.

Ook in 2000 en 2001 behaalde de bouwsector al het beste resultaat, na jaren met een zeer gematigde ontwikkeling. De rendementen van de bouwsector blijven met name na 1994 achter bij het marktgemiddelde. Wie eind 1983 duizend euro in een pakket Nederlandse aandelen had gestoken, gespreid over alle aandelen die op de Amsterdamse effectenbeurs zijn genoteerd, zou ultimo 1999 een portefeuille hebben gehad ter waarde van 17247 euro. De belegger die voor dezelfde duizend euro alleen aandelen in de bouwsector had gekocht, zou de waarde van zijn portefeuille slechts hebben zien aangroeien tot 5608 euro. Vanaf 2000 beginnen de bouwaandelen aan een opmars. Eind maart 2002 is de waarde van het pakket bouwaandelen bijna verdubbeld tot 10 914 euro. De belegger die zijn geld in de marktportefeuille had gestoken, zou daarentegen de waarde van zijn belegging in de afgelopen drie jaar hebben zien dalen. Bedroeg de waarde van zijn pakket aandelen op oudejaarsavond 1999 nog 17 247 euro, ultimo maart 2002 was de waarde gedaald tot 14 345 euro.

Opvallend is ook het herstel van de kleinere hightech-fondsen. De graadmeter van deze fondsen, de MIT Small-herbeleggingsindex, is in het eerste kwartaal van 2002 gestegen met 15,1 procent. Vorig jaar daalde deze index nog met 46 procent en in 2000 met

1. CBS-herbeleggingsindex bouw versus algemeen

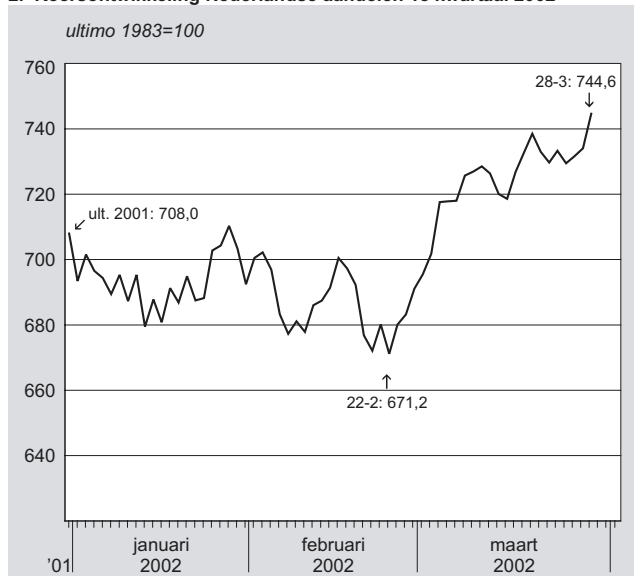


50 procent. In deze index zitten alle fondsen op het gebied van micro-elektronica, informatietechnologie en telecommunicatie, exclusief de zwaargewichten KPN en Philips. Het slechtst presteerde de sector handel. Hier bedroeg het gemiddelde rendement -4,0 procent in het eerste kwartaal van 2002.

Aarzelend herstel op Damrak

Na het krachtige herstel van de aandelenkoersen in het vierde kwartaal van 2001, is het Damrak in het eerste kwartaal van 2002

2. Koersontwikkeling Nederlandse aandelen 1e kwartaal 2002



aarzelend geopend. Aanvankelijk hadden negatieve sentimenten de overhand. Het vertrouwen van beleggers kreeg een klap door de val van het Amerikaanse energieconcern Enron. Daarnaast hield de onrust in het Midden-Oosten aan en brandde er een economische crisis los in Argentinië. Twijfel of het economisch herstel snel zal aanbreken zorgden voor een afwachtende houding bij de beleggers. Tegen het eind van februari noteerde de CBS-koersindex een verlies van 5 procent ten opzichte van ultimo 2001. Daarna vond de index de weg omhoog. Signalen van economisch herstel zetten de aandelenbeurzen hoger. Uiteindelijk sloot de CBS-koersindex het eerste kwartaal af met een winst van 5,2 procent.

Koersstijging eerste kwartaal 2002 in lijn met langjarig gemiddelde

In historisch perspectief is de koersstijging van 5,2 procent in het eerste kwartaal van 2002 geen uitschieter. De gemiddelde koerswinst in de eerste drie maanden van het jaar bedraagt sinds de start van de CBS-koersindex, vijftig jaar geleden 5,5 procent. Het eerste kwartaal levert hiermee gemiddeld het hoogste koersrendement.

Op de tweede plaats volgt het vierde kwartaal met een gemiddelde stijging van de aandelenkoersen van 2,4 procent. Een belegging in het derde kwartaal levert gemiddeld een negatief resultaat op. In de periode juli tot en met september dalen de koersen sinds 1953 gemiddeld met 1,4 procent.

Vastgoedfondsen doen goede zaken

Met een gemiddeld rendement van bijna 10 procent presteren de vastgoedfondsen in het eerste kwartaal fors beter dan de aandelen- en obligatiefondsen. De obligatiefondsen eindigden het kwartaal met een verlies van 1,0 procent. Beleggingsfondsen die in aandelen beleggen noteerden een winst van 0,4 procent. Bin-

nen deze groep bestaan grote verschillen. De wereldwijdbeleggende aandelenfondsen behaalden een negatief resultaat (-1,2 procent). Het best presteerden de aandelenfondsen die zich specifiek op het Verre Oosten richten. De Azië-fondsen boekten een gemiddeld rendement van 10,6 procent. Het rendement van beleggingsfondsen die in Nederlandse aandelen beleggen, bedroeg 4,9 procent, iets minder dan het gemiddelde van alle Nederlandse aandelen tezamen (+5,2 procent).

Amsterdam beter dan wereldgemiddelde

Het totale rendement op aandelen, inclusief het uitgekeerde dividend, bedraagt in Amsterdam in het eerste kwartaal 5,2 procent. De MSCI-wereldherbeleggingsindex is in euro's gemeten in dezelfde periode met 2,6 procent gestegen. De Nederlandse aandelen hebben het hiermee beter gedaan dan het wereldgemiddelde. De koersontwikkeling in de Verenigde Staten speelt hierbij ongetwijfeld een rol. Zo daalde de brede S&P500-index in New York in het eerste kwartaal van 2002 met ruim 1 procent. Door het gewicht van de Amerikaanse fondsen in de wereldindex (>50%) is het sentiment op de aandelenmarkten in de Verenigde Staten van grote invloed op het resultaat van de wereldwijde graadmeter. De stijging van de dollar ten opzichte van de euro van zo'n 2 procent gaf de wereldindex (in euro's) daarentegen in het eerste kwartaal een duw omhoog.

Rendement obligaties nihil

Het totale rendement op Nederlandse obligaties bedraagt in de eerste drie maanden van dit jaar -0,1 procent. Het totale rendement bestaat uit twee componenten, namelijk het couponrendement en het koersrendement. In het eerste kwartaal van 2002 kon de bijgeschreven couponrente de koersdaling van de obligaties niet compenseren.

Tabel 2
Indexcijfers van aandelen en obligaties

	Index (ultimo)			Rendement		
	2000	2001	2002 maart	2000	2001	2002 1e kw.
CBS-herbeleggingsindices	<i>ultimo 1983 = 100</i>					
<i>Aandelen</i>						
algemeen	1 688,0	1 363,6	1 434,5	-2,1	-19,2	5,2
consumentengoederenindustrie	1 811,7	1 603,5	1 671,1	29,8	-11,5	4,2
kapitaalgoederenindustrie	1 018,3	868,0	976,3	2,4	-14,8	12,5
basisgoederenindustrie	933,4	887,8	967,3	15,8	-4,9	9,0
bouwnijverheid	738,3	878,9	1 091,4	31,7	19,0	24,2
transport, opslag en communicatie	592,0	364,7	354,6	-60,4	-38,4	-2,8
niet-financiële dienstverlening	2 411,5	1 657,0	1 773,9	-23,2	-31,3	7,1
handel	2 087,0	1 914,0	1 837,5	11,8	-8,3	-4,0
financiële instellingen	2 464,9	1 825,6	1 855,6	14,5	-25,9	1,6
<i>Obligaties</i>						
algemeen	356,2	377,6	377,0	6,6	6,0	-0,2
Aandelen	<i>ultimo 1993 = 100</i>					
CBS MIT-index	559,1	380,6	409,6	-40,6	-31,9	7,6
CBS MIT Small-index	663,6	356,0	409,7	-50,3	-46,4	15,1
CBS Koersindex (ult. 1983= 100)	897,0	708,0	744,6	-3,9	-21,1	5,2
MSCI wereldindex (euro) ¹⁾	136,5	120,2	123,3	-7,0	-12,0	2,6

¹⁾ Bron: Morgan Stanley Capital International (ultimo 1998 = 100). Ultimo maart 2002 voorlopig.

VUT-fondsen staan onder druk door vergrijzing

Drs. J.L. Gebraad en mw. T.R. Pfaff

Het aandeel van ouderen in de bevolking gaat vanaf 2010 sterk toenemen. De vergrijzing brengt de beheersbaarheid van de pensioenlasten in gevaar. Het omzetten van VUT-regelingen in prepensionering is één van de maatregelen om de pensioenlasten te matigen.

Vergrijzing op komst

De komende jaren zijn belangrijke veranderingen te verwachten in de omvang en samenstelling van de bevolking en van de beroepsbevolking. Het aandeel van de mensen ouder dan 65 jaar in de totale bevolking zal in de komende veertig jaar toenemen van 14% naar 23%. Dit gaat vooral ten koste van het aandeel van de mensen tussen de 20 en 65 jaar. De werkenden van de toekomst krijgen dus een zwaardere last te dragen. Nu heeft een werkende nog maar 1,2 niet-werkenden die van hem afhankelijk zijn. De werkende van 2040 heeft te maken met 1,4 niet-werkenden. Dit verklaart de zorg voor de beheersbaarheid van de kosten van de vergrijzing. Naast meer kosten aan zorg en gezondheid betreft dit hogere pensioenlasten.

Zorg om overheidssaldo

De verwachting van de stijgende pensioenlasten als gevolg van de vergrijzing heeft in Europa geleid tot bezorgdheid voor het effect op de overheidsfinanciën. Die zorg betreft vooral de landen die de pensioenen financieren met een omslagstelsel. De vraag die daarbij gesteld wordt is of deze landen in staat zijn om hun overheidstekorten binnen de perken te houden. De bezorgdheid heeft er vorig jaar toe geleid dat de Europese lidstaten bij de jaarlijkse beoordeling van elkaars overheidsfinanciën ook rekening houden met de pensioenverplichtingen.

Om de problemen die de vergrijzing met zich meebrengt tegen te gaan, zijn inmiddels een aantal ideeën naar voren gebracht. Zo

vindt de Europese Commissie dat het langer laten werken van ouderen de beste oplossing is om de pensioenlasten beheersbaar te houden. Dit blijkt uit het in november vorig jaar gepubliceerde rapport 'Prospects and policy challenges for the EU economy'. De Sociaal-Economische Raad noemt in een advies aan het kabinet over de gevolgen van de vergrijzing in Europa, vier maatregelen om de stijging van overheidsuitgaven te beperken. Dat zijn het verminderen van de rentelasten van de overheid via het terugdringen van de overheidsschuld, het bevorderen van de arbeidsdeelname van oudere mannen en vrouwen, het verlagen van WAO en versoberen van VUT-regelingen, en ouderen laten meebetalen aan de AOW. De derde maatregel ondersteunt de tweede. Het CentER Applied Research heeft onderzocht hoe de arbeidsparticipatie van ouderen kan worden bevorderd. Uit dit onderzoek wordt geconcludeerd dat de omzetting van VUT-regelingen in prepensioen zorgt voor een extra stijging van de arbeidsdeelname van ouderen tussen de 55 en 65 jaar van ruim tien procent. Dit ondersteunt het kabinetsbeleid om de arbeidsparticipatie van ouderen te vergroten van een derde nu naar de helft in uiterlijk 2030.

Van VUT naar prepensioen

Sinds het midden van de jaren negentig is een proces aan de gang waarbij VUT-regelingen worden omgezet in prepensioenregelingen. Voor werkgevers levert dit minder kosten van de vervroegde uittreding op. Voor werknemers geeft dit meer keuzemogelijkheden. In 2000 heeft het kabinet fiscale maatregelen genomen om dit proces te versnellen.

De effecten van een omzetting komen niet direct tot uiting. Tussen het moment van de eerste afspraken en de feitelijke invoering van het prepensioen liggen ongeveer drie à vier jaar. Vanaf dat moment duurt het nog ongeveer vijf jaar voordat de laatste VUT-uitkering is gedaan. Daarnaast kunnen er nog overgangsregelingen worden getroffen die de periode waarin het effect tot uiting komt nog langer maakt. De fiscale ondersteuning van overgangsregelingen geldt tot 2020.

Van omslag naar kapitaaldekking

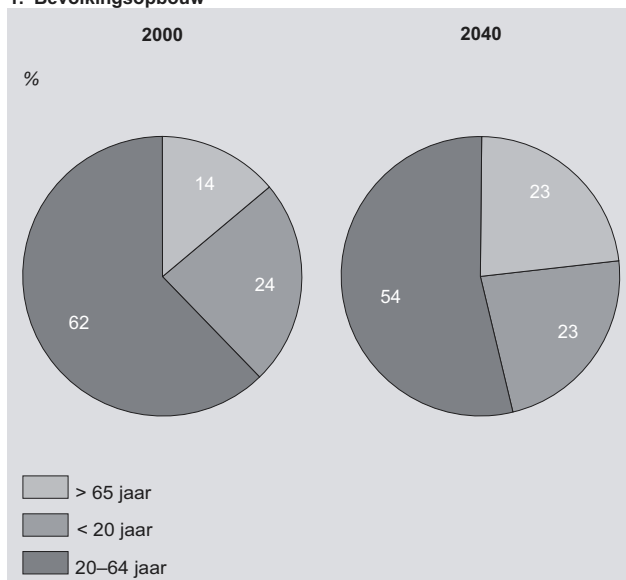
VUT-regelingen worden jaarlijks op omslagbasis gefinancierd. Dit betekent dat de betaalde VUT-uitkeringen in datzelfde jaar moeten worden opgebracht door inkomsten uit VUT-bijdragen. In prepensioenregelingen wordt een kapitaaldekkingstelsel toegepast waarbij de werknemer individuele rechten opbouwt. De omzetting van VUT-regelingen naar prepensioenregelingen houdt dus ook een verschuiving van omslagbasis naar kapitaaldekking in.

De prepensioenregeling benadrukt de eigen verantwoordelijkheid van de werknemers ten aanzien van hun vervroegde pensioenering: door zelf te sparen kan een werknemer eerder uit het arbeidsproces treden. Doorwerken leidt bij prepensioenregelingen echter tot een hoger pensioen, waardoor de arbeidsparticipatie van oudere werknemers kan worden gestimuleerd.

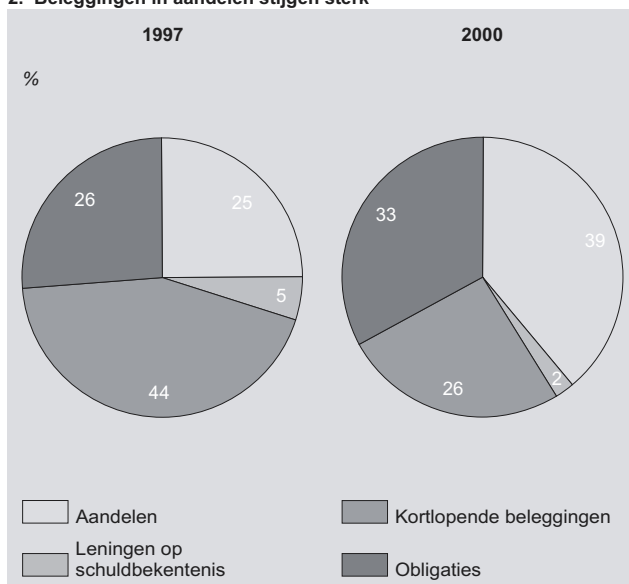
Omvang VUT-fondsen

De VUT-fondsen keren per jaar ruim 2½ miljard euro uit aan de bij hen aangesloten Vutters. Omdat deze fondsen een omslagstelsel toepassen liggen de ontvangen premies in dezelfde orde van grootte. Een ander gevolg van het omslagstelsel is dat de omvang van de beleggingen in vergelijking tot die van de uitkeringen en

1. Bevolkingsopbouw



2. Beleggingen in aandelen stijgen sterk



premies gering is. Als gevolg van een zekere mate van professionalisering heeft zich binnen de beleggingen een verschuiving voorgedaan van kortlopende beleggingen naar obligaties en aandelen.

Technische toelichting

Het CBS deelt de uitvoerders van de VUT-regelingen in drie groepen in. Twee van deze drie groepen blijven hier verder buiten beschouwing, dat zijn de regelingen die bij pensioenfondsen en die rechtstreeks door bedrijven worden uitgevoerd. De derde groep betreft regelingen voor bedrijfstakken die in afzonderlijke stichtingen zijn ondergebracht. Deze groep wordt aangeduid met de term VUT-fondsen. De daarbij betrokken bedrijfstakken zijn onder andere de metaalnijverheid, de bouw en de horeca. Daarnaast is er ook een VUT-fonds voor het overheidspersoneel.

In de hier beschreven periode bestaat de populatie in 2000 uit 93 VUT-fondsen. De financiële gegevens zijn gebaseerd op jaarverslagen. Van de populatie zijn 75 fondsen direct waargenomen. De gegevens van de overige – hoofdzakelijk kleine – fondsen zijn via ophoging toegevoegd. De ophoging is gebaseerd op het aantal VUT-uitkeringen uit de eveneens door het CBS samengestelde VUT-statistiek, zie het artikel 'Minder VUT-uitkeringen, meer pré-pensioenen' in de Sociaal-economische Maandstatistiek van februari 2002. Per ultimo 2000 zijn er in totaal 179 000 mensen

met een VUT-uitkering of prepensioen. Daarvan krijgen 108 000 mensen hun uitkering van de in dit artikel beschreven VUT-fondsen.

Tabel 1
Balansen VUT-fondsen

	1997	1998	1999	2000
<i>mln euro</i>				
Activa				
Girale gelden	23	49	64	43
Deposito's	658	317	336	230
Obligaties	528	833	1 060	999
Aandelen	509	772	1 171	1 185
Leningen op lange termijn	94	106	85	74
Leningen op korte termijn	226	271	357	512
Overige vorderingen	392	498	594	454
Totaal activa	2 431	2 847	3 667	3 495
Passiva				
Eigen vermogen (reserves)	407	643	1 045	1 680
Voorziening VUT-verplichtingen	1 238	1 323	1 553	1 544
Overige voorzieningen	44	40	39	57
Leningen op korte termijn	507	536	701	33
Overige schulden	236	304	329	181
Totaal passiva	2 431	2 847	3 667	3 495

Tabel 2
Resultatenrekeningen VUT-fondsen

	1998	1999	2000
<i>mln euro</i>			
Lasten			
Uitkeringen	2 780	2 661	2 597
Voorziening VUT-verplichtingen	85	230	-9
Administratiekosten	34	36	37
Overige lasten	43	8	24
Saldo	236	402	635
Totaal lasten	3 178	3 337	3 285
Baten			
Totaal premies:	3 055	3 200	2 676
Werkgever	1 750	1 828	1 612
Werknemer	1 109	1 236	996
Overig	196	136	68
Rente en dividend	107	132	114
Overige baten	15	5	495
Totaal baten	3 178	3 337	3 285

Waterschappen investeren 0,7 miljard euro in 2000

Drs. T.A. van Tongeren

Waterschappen hebben 0,7 miljard euro geïnvesteerd in 2000; dit is 7 procent minder dan in het voorgaande jaar. Hiermee komt een einde aan een reeks van vijf jaren met toenemende investeringen. In 1994 was voor het laatst sprake van een afgenomen investeringsniveau. In 2000 is vooral minder besteed aan de bouw van nieuwe zuiveringsinstallaties. Voor het verbeteren van dijken en kaden werd meer geld uitgegeven. Het EMU-tekort van waterschappen liep in dat jaar terug naar 0,1 miljard euro.

Sterke daling investeringen voor waterkwaliteitsbeheer

Waterschappen hebben in 2000 0,7 miljard euro geïnvesteerd. Dat was ruim 7 procent minder dan in het voorafgaande jaar. Deze daling betekende het einde van een lange reeks van jaren met toenemende investeringen. In de periode 1994–1999 namen de investeringen van waterschappen jaarlijks met gemiddeld 9 procent toe.

In 2000 is vooral minder geld uitgegeven voor het waterkwaliteitsbeheer. In 1999 was nog sprake van een lichte stijging van de investeringen voor deze taak. Het ging hierbij naast eigen investeringen door zuiverende waterschappen in nieuwbouw van gebouwen en zuiveringsinstallaties, ook om investeringen die tot stand kwamen via het afsluiten van huurkoop-contracten (lease). Met name door het teruglopen van deze laatste vorm van investeren werd in 2000 0,1 miljard euro minder uitgegeven voor waterkwaliteitsbeheer.

Tegenover de lagere bestedingen voor waterkwaliteitsvoorzieningen stond een stijging van de investeringen voor waterkering. Naar aanleiding van de wateroverlast in 1993 en 1995 is de Deltawet grote rivieren in 1995 van kracht geworden. Deze wet maakte een versnelling van de meest urgente rivierdijkversterkingen mogelijk. In totaal zou rond de eeuwwisseling circa 560 kilometer rivierdijk verbeterd moeten worden. Een gedeelte van de kosten van deze maatregelen kwam voor rekening van de waterschappen. Daardoor zijn de investeringen van waterschappen in ver-

beteringswerkzaamheden van dijken en kaden in de afgelopen jaren fors gestegen. In 2000 namen de investeringen voor dit doel met 30 miljoen euro toe tot 0,2 miljard euro.

De investeringen voor waterbeheersing lagen in 2000 nagenoeg op hetzelfde niveau als in het jaar daarvoor (0,2 miljard euro). Het leeuwendeel van de investeringen voor deze taak was ook dit jaar bestemd voor het uitbreiden van de capaciteit van gemalen, het verbreden van watergangen en het aanleggen van extra waterberging.

Tabel 1
Investerings van waterschappen per taak

	1998	1999	2000	1998	1999	2000
	mln euro			% van totaal		
Waterkering	150	180	210	22	25	30
Waterbeheersing (Vaar)wegen	140	160	170	21	22	24
	10	10	10	2	1	2
Totaal traditionele taken	300	360	390	44	48	56
Waterkwaliteitsbeheer	370	390	300	56	52	44
Totaal investeringen waterschappen	670	740	690	100	100	100

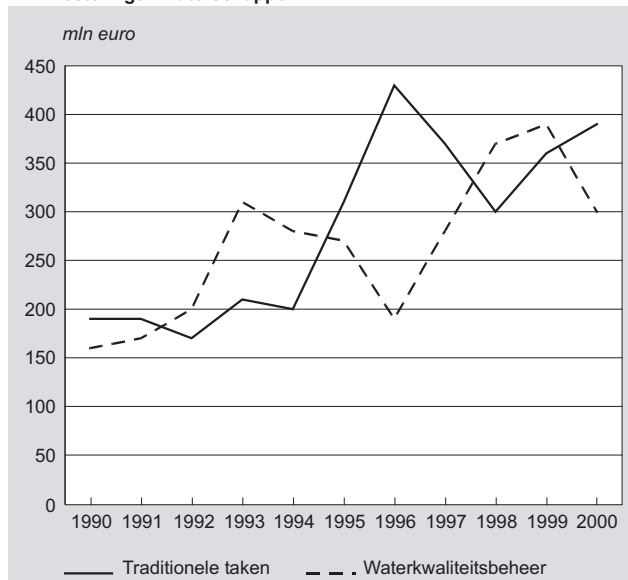
Toenemend belang waterkwaliteitsbeheer in exploitatie

In 2000 hebben de waterschappen 1,9 miljard euro uitgegeven voor de uitvoering van de waterschapstaken. Het gaat hierbij om de lasten die waterschappen op de exploitatierekening hebben verantwoord. De uitgaven voor waterkwaliteitsbeheer kwamen uit op 1,2 miljard euro; dit is 62 procent van de totale uitgaven. In 1996 bedroeg dit aandeel nog 58 procent. Het toegenomen belang van de uitgaven voor waterkwaliteitsbeheer is vooral het gevolg van de overdracht van de zuiveringstaak door andere lagere overheden aan waterschappen. In 1997 droegen de gemeente Amsterdam en de provincie Utrecht de waterkwaliteitszorg al over aan waterschappen. In 2000 volgde de provincie Groningen. Met uitzondering van de Rijksoppervlaktewateren is hiermee de zorg voor schoon oppervlaktewater volledig opgedragen aan waterschappen. Deze ontwikkeling heeft in de afgelopen 4 jaar geleid tot lagere aandelen in het totaal van uitgaven voor waterbeheersing (min 3 procent) en waterkering (min 1 procent). De uitgaven voor (vaar)wegen vormen al jarenlang ongeveer 4 procent van de totale lasten.

Tabel 2
Lasten van waterschappen per taak

	1996	1998	1999	2000	1996	1998	1999	2000
	mln euro				% van totaal			
Waterkering	120	120	130	140	8	7	7	7
Waterbeheersing (Vaar)wegen	430	440	480	500	30	28	28	27
	60	60	60	80	4	4	4	4
Totaal traditionele taken	610	610	670	720	42	39	39	38
Waterkwaliteitsbeheer	840	960	1 030	1 150	58	61	61	62
Totaal lasten waterschappen	1 450	1 580	1 700	1 870	100	100	100	100

1. Investerings waterschappen



De zorg voor de waterkwaliteit is doorgaans kapitaalintensiever dan de uitvoering van traditionele taken, terwijl in het algemeen het omgekeerde geldt voor de arbeidsintensiteit van beide taken. In 2000 maakten de personeelskosten (beloning van werknemers plus inleen van personeel) bij de traditionele taken 27 procent uit van het lastenbudget, bij het waterkwaliteitsbeheer 17 procent. Bij de traditionele taken waren de kapitaallasten goed voor 29 procent van de exploitatie-uitgaven, bij de waterkwaliteitszorg was dat 31 procent.

Ook de inkomstenstructuur van beide taaksoorten verschilt. De waterzuiveringstaak wordt voornamelijk bekostigd door de opbrengst van de verontreinigingsheffing. In 2000 bedroeg de ontvangen verontreinigingsheffing 1 miljard euro en daarmee werd 84 procent van de totale lasten gedekt. Daarnaast was 7 procent afkomstig uit ontvangen rente. Voor de traditionele taken gelden als belangrijkste inkomstenbronnen de omslagheffing en de bijdragen in de exploitatiekosten van derden. De omslagheffing bracht in 2000 0,5 miljard euro op, dit is 77 procent van de exploitatie-uitgaven voor de zorg voor waterkeringen en waterhuishouding. Door Rijk, provincies en gemeenten werd 0,1 miljard euro (7 procent) aan de exploitatiekosten bijgedragen.

Macro-economische invalshoek

In het voorgaande is voor de lasten- en batenbepaling aangesloten bij de indelingen die waterschappen zelf hanteren in hun jaarrekening. Deze zijn gebaseerd op de begrippen uit de comptabiliteitsvoorschriften voor waterschappen. Nadeel van een analyse op basis van deze invalshoek is dat er geen volledige standaardisatie over de waterschappen is. De comptabiliteitsvoorschriften laten namelijk verschillen toe in de wijze van bepaling van de totale lasten en baten. Standaardisatie over de waterschappen ontstaat wel wanneer de uitgaven en inkomsten worden gerubriceerd volgens de geharmoniseerde internationale richtlijnen voor

de samenstelling van Nationale rekeningen, het Europese Systeem voor Rekeningen (ESR). Bij deze invalshoek wordt namelijk geen rekening gehouden met de beleidsmatige keuzen van waterschappen voor de wijze en de plaats van verantwoording van uitgaven en inkomsten. De gehele exploitatierekening en alle balansmutaties worden in dit kader volgens een uniforme standaard naar macro-economische transactiesoorten ingedeeld. Vervolgens worden deze transactiesoorten gegroepeerd naar lopende, kapitaal- en financiële transacties.

Waterschappen hadden in 2000 op de exploitatierekening een lasten- en batentotaal van 1,9 miljard euro. Volgens de ESR-invalshoek bedroegen de lopende uitgaven 1,7 miljard euro en de lopende inkomsten 1,8 miljard euro. Het belangrijkste verschil betreft de behandeling van de interne verrekeningen; deze moeten volgens de Europese richtlijnen (grotendeels) worden geconsolideerd. Het gaat hierbij onder meer om storting in of onttrekking aan reserves en voorzieningen en verrekening van bespaarde rente. Daarnaast behoren volgens de macro-economische zienswijze alle investeringstransacties te worden geregistreerd op de kapitaalrekening, ongeacht de vindplaats in de waterschapsadministratie. Daarentegen worden lopende transacties die in de waterschapsadministratie worden verantwoord op de balans wel geregistreerd op de lopende rekening.

Op de lopende rekening resulteerde in 2000 een overschot van 0,1 miljard euro. Bij het waterkwaliteitsbeheer is het overschot vrijwel gelijk gebleven aan het overschot in 1999. Bij de traditionele taken is het tekort van 1999 nagenoeg verdwenen doordat de belastingopbrengst sterker steeg dan de aankoop van goederen en diensten. De kapitaalrekening liet in 2000 een tekort zien van 0,2 miljard euro. In 1999 bedroeg dit tekort eveneens 0,2 miljard euro. Bij het waterkwaliteitsbeheer nam het tekort af door de forse daling van de investeringen. Bij de traditionele taken nam het tekort daarentegen toe, voornamelijk door de investeringsgroei voor waterkering in 2000.

Tabel 3
Lasten en baten van de waterschappen naar taken, 2000

	Traditionele taken	Waterkwaliteitsbeheer	Totaal		Traditionele taken	Waterkwaliteitsbeheer	Totaal
Aantal waterschappen ¹⁾	53	27	56		53	27	56
	<i>mln euro</i>				<i>mln euro</i>		
Lasten				Baten			
Personeelskosten	190	200	390	Ontvangen rente	40	80	130
Betaalde rente	90	200	290	Verontreinigingsheffing van gezinshuishoudingen van bedrijven		670	670
Afschrijvingen	120	150	270	Omslagheffingen van gebouwe eigendommen	230	300	300
Betaalde belastingen	0	30	40	van ongebouwe eigendommen	160		160
Aankoop goederen en diensten w.v.				pachtersomslag	0		0
Huisvestingskosten	30	70	100	ingezetenenomslag	160		160
Bureaunkosten	20	20	30	Verkopen, verhuur en heffingen	20	30	40
Kosten inning belastingen	30	20	50	Verrekeningen i.v.m. investeringen in eigen beheer	10	10	10
Taxatiekosten	40	40	40				
Afvoer vuil en slib		150	150	Ontvangen bijdragen in exploitatiekosten	50	20	60
Onderhoud g.w.w.-werken ²⁾	100	60	160	Overige ontvangsten van derden	10	10	20
Overige	50	90	140	Subtotaal	680	1 100	1 780
Verstrekke bijdragen in onderhoud en exploitatie	10	10	30	Interne verrekeningen	40	50	90
Overige betalingen aan derden	10	10	10	Totaal baten	720	1 150	1 870
Subtotaal	690	1 000	1 680				
Interne verrekeningen	30	150	180				
Totaal lasten	720	1 150	1 870				

¹⁾ 24 waterschappen zijn belast met de uitvoering van zowel traditionele als waterzuiveringstaken.

²⁾ Grond-, weg- en waterbouwkundige werken.

EMU-tekort loopt terug

Het EMU-tekort van waterschappen (saldo van lopende en kapitaalrekening volgens de ESR-richtlijnen) bedroeg in 2000 0,1 miljard euro; in 1999 was het nog 0,2 miljard euro. De afname van het EMU-tekort in 2000 was vooral het gevolg van het groeiende

overschot op de lopende rekening. In 2000 gingen de waterschappen per saldo voor 0,2 miljard euro verplichtingen aan uit hoofde van cross-border lease. Voor de financiering van het EMU-tekort en de cross-border lease zijn de opgenomen langlopende leningen per saldo vergroot met 0,4 miljard euro. De netto vlottende schuld is per saldo met 0,1 miljard euro verminderd.

Tabel 4
Uitgaven en inkomsten van de waterschappen naar economische categorieën, 2000

Uitgaven	Traditionele taken	Waterkwaliteitsbeheer	Totaal	Inkomsten	Traditionele taken	Waterkwaliteitsbeheer	Totaal
<i>mln euro</i>							
Lopende rekening							
Beloning van werknemers	180	180	360	Opbrengst uit verkopen	20	20	40
Onderhoud g.w.w.-werken	100	60	160	Investerings in eigen beheer	10	10	10
Verbruik overige goederen en diensten	160	380	540	Rente	40	80	130
Indirekte belastingen	0	30	40	Winstuitkeringen, pacht, concessierechten	10	0	10
Afschrijvingen	120	150	270	Verontreinigingsheffing van gezinnen		670	670
Rente	100	210	300	Ingezetenenomslag	160		160
Verstrekte inkomensoverdrachten	10	10	30	Verontreinigingsheffing van bedrijven		300	300
				Omslagheffing gebouwde eigendommen	230		230
				Omslagheffing ongebouwde eigendommen	160		160
				Pachtersomslag	0		0
				Ontvangen inkomensoverdrachten	50	10	70
Subtotaal	680	1 020	1 700	Subtotaal	680	1 090	1 770
Saldo lopende rekening (overschot)	0	70	70				
Totaal lopende rekening	680	1 090	1 770	Totaal lopende rekening	680	1 090	1 770
Kapitaalrekening							
Investerings in immateriële activa	0	10	10	Verkoop van g.w.w.-werken	0	30	30
g.w.w.-werken	340	260	590	gebouwen	10	10	10
bedrijfsruimten	20	30	50	overige investeringsgoederen	0	0	0
vervoermiddelen	0	0	0	Afschrijvingen	120	150	270
machines, apparaten, installaties	20	20	30				
overige	0	0	0	Verkoop van grond	0	0	0
Aankoop van grond	10	0	10	Ontvangen kapitaaloverdrachten	140	50	180
Verstrekte kapitaaloverdrachten	10	10	10				
Subtotaal	390	310	700	Subtotaal	260	230	490
Saldo kapitaalrekening (overschot)	-130	-80	-210				
Totaal kapitaalrekening	260	230	490	Totaal kapitaalrekening	260	230	490
Saldo lopende en kapitaalrekening (overschot)	-130	-10	-140				
Financiële rekening							
Aankoop langlopende effecten m.u.v. aandelen				Verkoop langlopende effecten m.u.v. aandelen			
Verstrekte langlopende leningen			10	Aflossing verstrekte langlopende leningen			10
Deelnemingen			170	Deelnemingen			10
Aflossing opgenomen langlopende leningen			300	Opgenomen langlopende leningen			690
Contant geld en girale deposito's			-20	Kortlopende effecten			
Kasgeldleningen en termijndeposito's			0	Kortlopende leningen			-110
Beleggingen kortlopende effecten				Transitorische passiva, w.o. crediteuren			30
Transitorische activa, w.o. debiteuren			40				
Subtotaal			480	Subtotaal			620
Saldo financiële rekening			140				
Totaal financiële rekening			620	Totaal financiële rekening			620

Ruime stijging koopkracht werknemers in 2000 ¹⁾

Hans de Kleijn

De koopkracht van de Nederlanders is in 2000 met 2,0 procent gestegen. Dit is een relatief sterke stijging. In de voorgaande negen jaar steeg de koopkracht alleen in 1998 meer, namelijk met 2,8 procent. Het besteedbaar inkomen van huishoudens bedroeg in 2000 gemiddeld 24 700 euro.

Vooral werknemers beter af

De koopkrachtverbetering was het grootst bij werknemers. In 2000 hadden huishoudens met loon als voornaamste inkomensbron 3,6 procent meer te besteden dan een jaar eerder. Dit was de grootste toename van de koopkracht in vijf jaar.

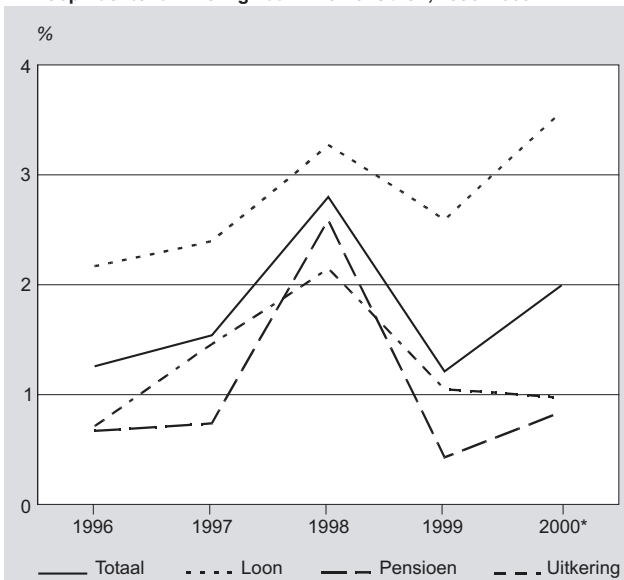
Voor huishoudens met een uitkering is de koopkracht met 1,0 procent gestegen. De koopkrachtverbetering van gepensioneerden bedroeg 0,8 procent. Dit is vrijwel evenveel als in de voorgaande vier jaar, met uitzondering van 1998. In dat jaar profiteerden gepensioneerden van de extra verhoging van de ouderenaftrek.

Grote verschillen

De koopkrachtverbetering van 2,0 procent geeft de mediaan van alle veranderingen in koopkracht weer. Dit betekent dat voor de helft van alle mensen de koopkracht meer dan 2,0 procent hoger was dan een jaar eerder. Voor de andere helft is de koopkracht minder gestegen of zelfs gedaald.

De verschillen tussen alle individuele koopkrachtveranderingen waren groot. Voor 36 procent van de mensen is de koopkracht gedaald, terwijl voor een kwart de koopkracht met meer dan tien procent is gestegen. Een grote verandering van de koopkracht hangt vaak samen met veranderingen in de samenstelling van het huishouden of met veranderingen in de inkomensbron. Een grote daling van de koopkracht doet zich bijvoorbeeld voor bij een echtscheiding, bij pensionering of bij korter gaan werken.

1. Koopkrachtontwikkeling naar inkomensbron, 1996–2000



Toelichting

Koopkracht

Koopkracht is hier het gestandaardiseerde inkomen uitgedrukt in constante prijzen.

Het gestandaardiseerde inkomen is het besteedbaar inkomen van een huishouden gecorrigeerd voor verschillen in de samenstelling van het huishouden. Om eenzelfde welvaart te bereiken is in een groter huishouden meer inkomen nodig dan in een eenpersoonshuishouden. Met behulp van equivalentiefactoren zijn daarom alle inkomens onderling vergelijkbaar gemaakt. Uitgedrukt in constante prijzen betekent dat gecorrigeerd is voor veranderingen in consumentenprijzen (inflatie).

De koopkrachtverandering van een persoon is de verandering van het gestandaardiseerde inkomen van het huishouden gecorrigeerd voor de verandering in de consumentenprijzen. Niet van belang is daarbij of een persoon eigen inkomen heeft gehad.

De koopkrachtveranderingen per inkomensbron gelden hier alleen voor huishoudens die in het voorafgaande jaar dezelfde bron van inkomen hadden. In StatLine zijn ook gegevens opgenomen over koopkrachtveranderingen bij verandering van inkomensbron.

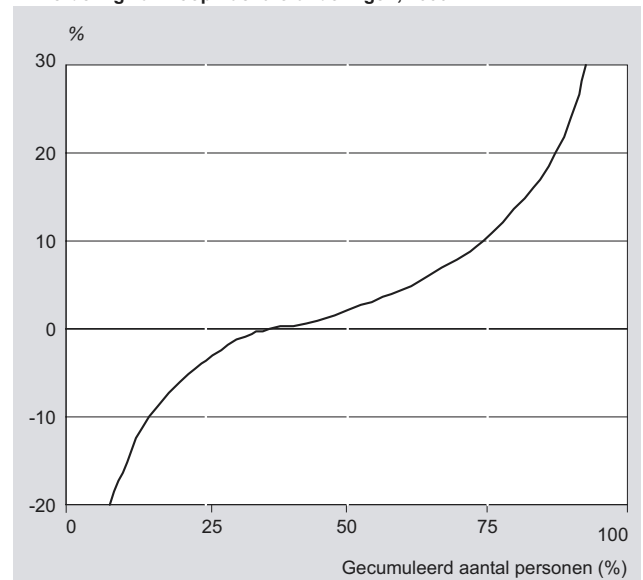
Besteedbaar inkomen

Het besteedbaar inkomen bestaat uit de som van inkomsten uit arbeid, winst, sociale uitkeringen, pensioenen en inkomsten uit vermogen, verminderd met betaalde overdrachten (waaronder belastingen, premies sociale verzekeringen en premies ziektekostenverzekeringen). De cijfers over 2000 hebben een voorlopig karakter. Voor huishoudens met winst als voornaamste inkomensbron zijn nog geen uitkomsten beschikbaar.

Noot in de tekst

¹⁾ Dit artikel is eerder gepubliceerd in het Webmagazine van 15 april 2002. Het Webmagazine verschijnt wekelijks (iedere maandagochtend) op de CBS-site (www.cbs.nl).

2. Verdeling van koopkrachtveranderingen, 2000



Financiële kerncijfers

Financiële kerncijfers

	Eenheid c.q. Basis	1985	1990	1995	1999	2000	2001	2001		
								april	mei	juni
Bankwezen (ultimo)										
Europese liquiditeitenmassa (M3)	<i>mld euro</i>	.	.	.	4 778,6	5 079,9	5 424,6	5 243,2	5 288,6	5 205,4
Europese geldhoeveelheid (M1)	<i>mld euro</i>	.	.	.	1 955,1	2 074,3	2 203,5	2 071,2	2 091,1	2 130,7
Balanstotaal Europese MFI's	<i>mld euro</i>	.	.	.	15 546,1	16 711,4	18 249,7	17 606,8	17 748,1	17 825,3
Balanstotaal Nederlandse MFI's	<i>mld euro</i>	.	.	.	940,2	1 148,2	1 262,7	1 257,1	1 261,0	1 251,9
Sparen en lenen										
Besparingen bij spaarinstellingen	<i>mld euro</i>	.	.	6,4	8,4	3,9	18,6	1,7	2,3	1,8
Spaartegoed (ultimo)	<i>mld euro</i>	65,0	81,0	104,8	130,3	134,2	152,9	142,1	144,4	146,3
Verstrekt consumptief krediet	<i>mld euro</i>	3,3	4,9	6,4	10,0	10,6	9,7	0,8	0,9	0,8
Uitstaand consumptief krediet (ultimo)	<i>mld euro</i>	5,1	5,5	10,1	13,9	15,2	16,0	15,6	15,6	15,6
Nieuw ingeschreven hypotheeklen op:										
woonhuizen en combinaties woonhuis/bedrijfspand	<i>mld euro</i>	12,1	16,0	31,0	90,6	82,2	86,7	6,6	7,4	7,6
w.o. woonhuizen	<i>mld euro</i>	.	.	27,6	84,2	76,1	79,7	5,9	6,9	7,0
bedrijfspanden en overige onroerende goederen	<i>mld euro</i>	4,9	12,0	16,2	27,7	24,5	35,1	2,2	3,9	2,1
Geldmarkt										
Reporente ECB (ultimo)	%	.	.	.	2,70	4,75	3,25	4,75	4,50	4,50
Daggeldrente	%	6,30	9,23	4,23	2,74	4,12	4,38	5,06	4,65	4,54
Eenmaands Euribor-tarief	%	6,35	8,51	4,33	2,86	4,24	4,26	4,78	4,66	4,53
Goudprijs (gemiddeld)	<i>euro/gram</i>	15,49	10,32	9,12	8,59	9,94	9,91	9,62	10,30	10,16
Wisselkoersen (gemiddeld)										
Amerikaanse Dollar	<i>per 1 euro</i>	0,66	1,21	1,37	1,06	0,92	0,90	0,89	0,87	0,85
Engelse Pond	<i>per 1 euro</i>	0,52	0,68	0,87	0,66	0,61	0,62	0,62	0,61	0,61
Japanse Yen	<i>per 1 euro</i>	158,20	174,86	128,57	120,39	99,31	108,72	110,41	106,61	104,42
Kapitaalmarkt										
Gemiddeld effectief rendement op staatsleningen										
kort (3–5 jaar)	%	7,12	9,04	6,00	3,91	5,12	4,44	4,62	4,77	4,64
middellang (5–8 jaar)	%	7,32	8,99	6,50	4,34	5,30	4,70	4,81	4,98	4,90
lang (9–10 jaar)	%	7,34	8,93	7,20	4,63	5,41	4,94	4,98	5,17	5,12
Amsterdams Effectenbeurs										
CBS-koersindex (ultimo)										
aandelen	<i>1983=100</i>	155,4	168,3	321,5	933,1	897,0	708,0	842,4	843,4	816,4
obligaties (5–8 jaar)	<i>1983=100</i>	108,7	98,4	118,9	121,0	123,1	124,2	123,0	121,7	122,5
CBS-herbeleggingsindex (ultimo)										
aandelen	<i>1983=100</i>	170,5	229,6	530,9	1 724,7	1 688,0	1 363,6	1 593,3	1 609,2	1 559,1
obligaties (algemeen)	<i>1983=100</i>	124,1	161,1	267,3	334,2	356,2	377,6	361,2	361,3	363,9
Verzekeraars										
Binnenlandse productie van individuele levensverzekeringen (premies)										
	<i>mld euro</i>	.	.	3,7	6,1	7,1	6,9	0,5	0,5	0,5
Prijsindexcijfers										
Producentenprijzen										
Herbouwkosten van woningen	<i>1995=100</i>	.	.	100,0	102,2	114,1	115,7	118,0	118,9	118,1
Woninginboedels	<i>1995=100</i>	.	.	100,0	108,0	111,8	108,9	118,0	119,0	120,0
	<i>1995=100</i>	.	.	100,0	102,6	104,1	108,9	109,5	109,8	109,3
Consumentenprijzen										
alle huishoudens	<i>1995=100</i>	.	.	100,0	108,6	111,4	116,4	116,4	116,7	116,2
werknemersgezinnen laag inkomen	<i>1995=100</i>	.	.	100,0	108,4	111,1	116,2	116,1	116,5	116,0
werknemersgezinnen hoog inkomen	<i>1995=100</i>	.	.	100,0	107,7	110,5	115,4	115,5	115,9	115,3
Consumentenprijzen– afgeleid										
alle huishoudens	<i>1995=100</i>	.	.	100,0	106,9	109,2	113,1	113,0	113,4	112,9
werknemersgezinnen laag inkomen	<i>1995=100</i>	.	.	100,0	106,7	108,9	112,8	112,8	113,1	112,6
werknemersgezinnen hoog inkomen	<i>1995=100</i>	.	.	100,0	106,3	108,9	112,6	112,8	113,1	112,6
Internationale handel										
Invoer	<i>mld euro</i>	98,0	104,2	129,4	178,7	216,1	217,2	17,8	18,9	19,0
Uitvoer	<i>mld euro</i>	102,6	108,5	143,5	188,6	231,9	240,8	19,4	21,0	21,0
Handelsoverschot	<i>mld euro</i>	4,5	4,3	14,1	9,9	15,8	23,6	1,6	2,1	2,0
Invoerprizen	<i>1990=100</i>	122,6	100,0	92,0	93,4	107,2		108,8	112,2	111,8
Uitvoerprizen	<i>1990=100</i>	122,7	100,0	94,9	93,6	106,4		113,9	114,1	111,9
Ruilvoet	<i>1990=100</i>	100,1	100,0	103,2	100,2	99,3		104,6	101,7	100,1
Overige gegevens										
Consumentenvertrouwen	.	.	4,4	13,9	24,0			–0,4	2,6	–3,6
Economisch klimaat	.	.	6,3	5,1	24,1			–26,2	–19,7	–29,1
Koopbereidheid	.	.	3,1	19,8	23,9			16,7	17,4	13,3

2002										
juli	aug.	sept.	okt.	nov.	dec.	jan.	febr.	maart	april	
										Banking
5 198,6	5 196,2	5 246,9	5 274,2	5 327,9	5 425,0	5 412,7	5 415,5	5 459,3		Eurozone liquidity (M3)
2 107,5	2 065,9	2 123,9	2 110,8	2 143,6	2 206,0	2 165,0	2 155,2	2 169,3		Eurozone money (M1)
17 676,0	17 635,9	17 873,4	17 983,2	18 209,3	18 216,0	18 247,4	18 184,1	18 309,6		Eurozone MFI's, balance sheet total
1 226,5	1 225,3	1 249,5	1 234,7	1 282,3	1 263,8	1 298,2	1 303,5	1 305,9		Dutch MFI's, balance sheet total
										Saving and borrowing
1,4	1,0	1,3	0,8	0,0	2,2	1,8	0,5	0,4		Savings at saving institutions
147,6	148,6	149,9	150,7	150,7	152,9	154,6	155,2	155,6		Savings deposits
0,9	0,9	0,8	0,9	0,8	0,6	0,7	0,7	0,8		Consumer credit granted
15,6	15,9	15,9	16,0	16,1	16,0	15,9	15,9	15,9		Consumer credits, outstanding amounts
8,6	7,4	6,5	7,4	8,0	10,5	5,7	6,7	8,5		Newly registered mortgages on:
7,9	6,7	6,0	6,9	7,4	9,5	5,3	6,3	7,9		residential and residential/commercial property
3,7	2,4	1,8	3,0	4,8	4,2	3,4	2,5	1,9		o.w. residential
										other real estate
										Money market
4,50	4,50	3,75	3,75	3,25	3,25	3,25	3,25	3,25	3,25	Repo rate ECB
4,51	4,49	3,99	3,97	3,51	3,34	3,29	3,28	3,26	3,32	Call money
4,52	4,46	4,05	3,72	3,43	3,42	3,35	3,34	3,35	3,34	One-month Euribor
10,26	9,94	10,24	10,26	9,84	10,11	10,47	11,15	11,01	11,20	Gold price
0,86	0,90	0,91	0,91	0,89	0,89	0,88	0,87	0,88	0,89	Exchange rates
0,61	0,63	0,62	0,62	0,62	0,62	0,62	0,61	0,62	0,61	US dollar
107,11	109,34	108,21	109,86	108,74	113,38	117,13	116,38	114,74	115,77	English pound
										Japanese Yen
										Capital market
4,63	4,44	4,22	4,03	3,92	4,23	4,40	4,55	4,83	4,75	Average yield to maturity
4,91	4,72	4,62	4,41	4,29	4,59	4,71	4,80	5,07	5,03	short-term
5,15	4,97	4,97	4,76	4,61	4,87	4,97	5,02	5,27	5,25	medium-term
										long-term
										Amsterdam Stock Exchange
784,4	746,3	646,1	654,9	685,3	708,0	700,5	695,5	744,6	714,6	CBS stock price index
123,6	124,7	125,2	127,6	126,0	124,2	123,4	123,4	121,4	122,4	shares
										bonds
1 498,2	1 436,5	1 243,4	1 260,6	1 319,9	1 363,6	1 349,4	1 339,6	1 434,5	1 385,2	CBS total return index
368,5	371,8	373,4	380,8	380,4	377,6	379,1	379,9	377,0	380,9	shares
										bonds
										Insurance
0,6	0,5	0,4	0,4	0,5	0,5	0,6	0,6	0,6		New personal life insurance policies
										Price index numbers
115,8	115,1	115,6	113,3	112,4	111,5	111,9	112,1	112,4		Producer prices, industry
121,0	121,0	121,0	121,0	121,0	121,0	122,0	122,0	123,0		Costs of rebuilding of dwellings
107,3	107,8	110,4	110,7	110,8	110,5					Households effects
116,4	116,8	117,9	117,8	117,6	117,4	118,3	118,8	119,9		Consumer prices
116,2	116,5	117,6	117,6	117,4	117,1	118,0	118,5	119,6		all households
115,1	115,5	116,8	116,8	116,5	116,3	117,0	117,6	118,9		employee households low income
										employee households high income
113,1	113,4	114,5	114,5	114,2	114,0	114,9	115,4	116,5		Consumer prices derived: tax alterations eliminated
112,8	113,2	114,2	114,2	114,0	113,8	114,5	115,0	116,1		all households
112,4	112,8	114,1	114,0	113,8	113,6	114,3	114,9	116,1		employee households low income
										employee households high income
										International trade
17,8	17,0	17,3	18,3	18,0	16,3	16,6	16,3			Import
18,9	18,5	19,7	20,7	20,4	19,0	19,2	18,7			Export
1,2	1,5	2,5	2,4	2,4	2,7	2,7	2,4			Trade surplus
117,7	111,1	109,5	104,6	104,4	107,4					Import prices
114,2	115,2	111,0	106,3	103,4	107,9					Export prices
97,0	103,7	101,3	101,6	99,0	100,5					Terms of trade
										Other data
-2,4	-5,4	-4,6	-9,5	-11,5	-7,1	-1,4	-4,5	-8,6	-14,0	Consumer confidence
-28,2	-35,3	-32,8	-41,2	-45,0	-35,9	-18,5	-19,7	-24,3	-32,7	Economic environment
14,7	14,6	14,2	11,6	10,9	12,1	10,0	5,6	2,0	-1,5	P propensity to consume

Banken

Tabel 1.1
Balans van de in Nederland gevestigde monetair financiële instellingen, exclusief De Nederlandsche Bank (ultimo)

	Nederland					Eurozone				
	2001		2002			2001		2002		
	nov.	dec.	jan.	febr.	maart	nov.	dec.	jan.	febr.	maart
<i>mld euro</i>										
Activa										
1. Leningen aan ingezetenen van het eurogebied	854,6	832,7	839,3	840,6	869,2	11 110,7	11 128,1	11 059,1	11 042,1	11 185,8
a. Monetair financiële instellingen	229,2	212,6	210,4	205,4	211,6	3 793,6	3 787,7	3 706,7	3 672,6	3 755,7
b. Overheid	31,5	32,5	32,2	36,2	46,5	816,2	822,0	819,1	821,8	829,1
c. Overige	593,9	587,6	596,8	599,0	611,0	6 500,9	6 518,4	6 533,3	6 547,7	6 601,0
2. Aangehouden effecten m.u.v. aandelen, uitgegeven door ingezetenen van het eurogebied	99,7	101,8	108,1	105,6	105,7	2 428,9	2 420,0	2 465,5	2 485,2	2 518,7
a. Monetair financiële instellingen	18,3	19,4	21,2	22,1	23,5	1 009,6	1 008,0	1 018,6	1 030,4	1 045,3
b. Overheid	71,6	72,9	76,5	73,2	71,9	1 087,9	1 076,6	1 106,7	1 106,5	1 128,2
c. Overige	9,8	9,5	10,3	10,2	10,3	331,4	335,4	340,2	348,4	345,2
3. Aangehouden aandelen en deelnemingen uitgegeven door ingezetenen van het eurogebied	37,8	42,3	43,4	43,1	41,6	782,3	809,5	810,8	811,3	808,9
a. Monetair financiële instellingen	11,6	11,9	13,2	13,4	13,5	246,8	251,1	252,3	254,2	259,2
b. Overige	26,1	30,5	30,2	29,7	28,1	535,5	558,4	558,5	557,1	549,7
4. Geldmarktpapier	0,0	0,1	0,0	0,1	0,1	158,8	153,8	169,4	167,6	173,1
5. Externe activa	243,7	237,7	258,5	266,7	244,5	2 425,1	2 404,6	2 418,1	2 417,3	2 429,7
6. Vaste activa	6,1	6,2	6,3	6,3	6,3	167,1	168,1	165,4	164,6	164,3
7. Overige activa	40,4	42,9	42,6	41,3	38,6	1 136,5	1 131,8	1 159,1	1 096,0	1 029,1
8. Totaal activa = totaal passiva	1 282,3	1 263,8	1 298,2	1 303,5	1 305,9	18 209,3	18 216,0	18 247,4	18 184,1	18 309,6
Passiva										
9. Chartale geldomloop						0,0	0,0	0,0	0,0	0,0
10. Deposito's van ingezetenen van het eurogebied	663,6	652,9	668,8	660,4	666,3	9 601,3	9 696,1	9 630,9	9 571,2	9 671,4
a. Monetair financiële instellingen	222,5	205,6	213,1	208,1	211,0	3 868,7	3 823,3	3 797,7	3 738,4	3 815,9
b. Centrale overheid	2,9	1,3	2,8	1,3	1,7	115,1	103,9	104,0	103,7	101,1
c. Overige overheid en overige ingezetenen van het eurogebied	438,2	446,0	452,9	451,0	453,6	5 617,4	5 768,8	5 729,3	5 729,2	5 754,5
(1) giraal	142,8	151,0	147,2	146,8	146,3	1 780,8	1 882,3	1 833,0	1 829,1	1 827,8
(2) met vaste looptijd	154,6	152,3	157,8	155,7	157,9	2 242,1	2 261,2	2 259,1	2 256,2	2 275,4
(3) met opzegtermijn	140,7	142,5	147,7	148,4	149,3	1 365,0	1 405,0	1 417,4	1 419,3	1 420,8
(4) repo's	0,1	0,2	0,3	0,1	0,0	229,5	220,4	219,7	224,5	230,5
11. Aandelen/participaties in geldmarktfondsen en geldmarktpapier						434,6	431,4	453,0	465,3	473,1
12. Geldmarktpapier en schuldbewijzen	189,9	190,0	194,1	196,4	201,0	2 887,3	2 881,4	2 920,0	2 931,6	2 968,9
13. Kapitaal en reserves	60,8	61,0	62,9	61,8	60,4	1 024,2	1 043,1	1 050,1	1 050,6	1 053,9
14. Externe passiva	308,0	298,6	317,1	333,0	318,1	2 690,4	2 682,2	2 715,8	2 728,2	2 745,0
15. Overige passiva	59,9	61,2	55,2	52,0	60,1	1 571,6	1 481,8	1 477,6	1 437,2	1 397,2

Bron: De Nederlandsche Bank N.V. en ECB.

Tabel 1.2
Monetaire balans van De Nederlandsche Bank en het Eurosystem (ultimo)

	De Nederlandsche Bank					Eurosystem				
	2001		2002			2001		2002		
	nov.	dec.	jan.	febr.	maart	nov.	dec.	jan.	febr.	maart
<i>mld euro</i>										
Activa										
1. Leningen aan ingezetenen van het eurogebied	14,1	15,0	16,2	10,5	10,3	370,0	412,7	416,9	390,5	401,3
a. Monetair financiële instellingen	14,1	15,0	16,2	10,5	10,3	342,4	386,4	390,6	364,2	374,9
b. Overheid	0,0	0,0	0,0	0,0	0,0	27,1	25,7	25,7	25,7	25,8
c. Overige	0,0	0,0	0,0	0,0	0,0	0,6	0,6	0,6	0,6	0,6
2. Aangehouden effecten m.u.v. aandelen, uitgegeven door ingezetenen van het eurogebied	8,9	9,1	9,1	9,1	9,0	107,3	107,0	104,1	105,9	106,5
a. Monetair financiële instellingen	0,8	0,9	1,1	0,9	0,9	3,8	3,8	3,8	4,1	4,2
b. Overheid	7,9	7,9	7,7	7,8	7,8	102,2	101,8	99,0	100,6	101,0
c. Overige ingezetenen	0,3	0,3	0,3	0,3	0,3	1,2	1,3	1,3	1,2	1,4
3. Aangehouden aandelen en deelnemingen uitgegeven door ingezetenen van het eurogebied	0,4	0,4	0,4	0,4	0,4	13,6	13,8	13,8	13,7	13,8
a. Monetair financiële instellingen	0,2	0,2	0,2	0,2	0,2	4,7	4,6	4,7	4,7	4,7
b. Overige ingezetenen	0,2	0,1	0,1	0,2	0,2	8,9	9,2	9,1	9,0	9,1
4. Externe activa	20,0	19,5	20,1	20,0	20,4	400,5	399,0	409,0	413,4	414,3
5. Vaste activa	0,2	0,2	0,2	0,2	0,2	12,1	12,1	12,2	12,0	11,9
6. Overige activa	1,8	1,7	1,7	1,9	2,0	55,1	54,4	81,9	82,6	82,6
7. Totaal activa = totaal passiva	45,3	45,9	47,7	42,0	42,2	958,6	998,9	1 037,9	1 018,2	1 030,5
Passiva										
8. Chartale geldomloop	16,6	15,7	15,1	14,2	13,2	317,5	285,9	337,9	306,7	307,8
9. Deposito's	13,9	15,7	17,5	12,8	13,7	330,4	391,9	345,0	348,7	354,0
a. Monetair financiële instellingen	13,9	15,7	17,5	12,8	13,7	277,5	342,4	284,9	281,9	281,4
b. Overheid	0,0	0,0	0,0	0,0	0,0	35,2	35,1	44,9	52,1	56,3
c. Overige ingezetenen	0,0	0,0	0,0	0,0	0,0	17,6	14,4	15,2	14,7	16,4
10. Geldmarktpapier en schuldbewijzen	0,0	0,0	0,0	0,0	0,0	4,7	4,6	4,6	4,6	4,6
11. Kapitaal en reserves	13,8	13,3	14,0	14,0	14,2	210,1	211,7	216,2	219,8	217,8
12. Externe passiva	0,9	1,0	1,1	0,9	1,0	35,3	35,6	37,4	33,9	36,8
13. Overige passiva	0,1	0,1	0,1	0,1	0,1	60,6	69,1	96,9	104,5	109,4

Bron: De Nederlandsche Bank N.V. en ECB.

Tabel 1.3
Monetaire aggregaten

	Nederland					Eurozone				
	2001		2002			2001		2002		
	nov.	dec.	jan.	febr.	maart	nov.	dec.	jan.	febr.	maart
<i>mld euro</i>										
Chartale geldomloop	11,1	8,6	11,4	12,0	12,7	279,0	238,9	243,8	238,0	252,4
Girale deposito's	142,8	151,0	147,2	146,8	146,3	1 864,6	1 967,1	1 921,2	1 917,2	1 916,9
Geldhoeveelheid (M1)	153,9	159,5	158,6	158,8	159,0	2 143,6	2 206,0	2 165,0	2 155,2	2 169,3
Deposito's met vaste looptijd t/m 2 jaar	91,7	89,7	96,5	93,8	95,5	1 081,0	1 092,7	1 086,2	1 081,8	1 095,3
Deposito's met opzegtermijn t/m 3 maanden	140,6	142,4	147,5	148,3	149,2	1 326,4	1 367,9	1 389,0	1 393,0	1 395,6
Secundaire liquiditeiten (M2)	386,2	391,6	402,6	400,9	403,7	4 551,0	4 666,6	4 640,2	4 630,0	4 660,3
Repo's	0,1	0,2	0,3	0,1	0,0	229,5	220,4	219,7	224,5	230,5
Aandelen/participaties in geldmarktfondsen en geldmarktpapier	0,0	0,0	0,0	0,0	0,0	395,2	392,5	411,3	422,6	426,6
Schuldbewijzen met looptijd t/m 2 jaar	12,5	12,0	12,3	13,2	13,4	152,1	145,7	141,5	138,4	141,9
Liquiditeitsmassa (M3)	398,7	403,8	415,2	414,2	417,1	5 327,9	5 425,0	5 412,7	5 415,5	5 459,3

Bron: DNB en ECB.

Sparen en lenen

Tabel 2.1
Spaargelden

	2001							2002		
	juni	juli	aug.	sept.	okt.	nov.	dec.	jan.	febr.	maart
	<i>mln euro</i>									
Stortingen	9 830	9 831	9 798	9 889	11 745	11 573	7 948	9 524	8 734	7 013
w.v. op deposito's										
met opzegtermijn	5 288	4 947	4 936	5 684	7 364	6 943	5 500	7 014	5 785	5 090
met vaste looptijd	4 542	4 884	4 862	4 205	4 382	4 630	2 447	2 510	2 949	1 923
Terugbetalingen	8 075	8 497	8 851	8 565	11 091	11 729	7 561	8 133	8 242	6 623
w.v. op deposito's										
met opzegtermijn	3 455	3 592	3 424	3 086	3 872	4 632	4 009	4 494	4 807	4 273
met vaste looptijd	4 620	4 905	5 428	5 479	7 219	7 097	3 552	3 639	3 435	2 350
Spaarverschil	1 755	1 334	947	1 324	655	-156	387	1 391	492	390
Bijgeschreven rente	18	18	25	19	180	154	1 776	361	30	38
Besparingen	1 773	1 352	972	1 343	835	-1	2 162	1 752	522	428
Correcties en statistische verschillen	129	1	-4	2	-28	0	0	3	0	1
	<i>mld euro</i>									
Tegoed op deposito's (ultimo)	146,3	147,6	148,6	149,9	150,7	150,7	152,9	154,6	155,2	155,6
w.v.										
deposito's met opzegtermijn	113,6	114,9	116,5	119,1	122,8	125,2	128,4	131,3	132,3	133,1
deposito's met vaste looptijd	32,7	32,7	32,1	30,8	28,0	25,5	24,4	23,4	22,9	22,5

Bron: De Nederlandsche Bank.

1) Begin nieuwe reeks door wijziging rapportageplichtige kredietinstellingen.

Tabel 2.2
Verstrekt consumptief krediet

	2001							2002			Trend ¹⁾
	juni	juli	aug.	sept.	okt.	nov.	dec.	jan.	febr.	maart	
	<i>mln euro</i>										%
Gemeentelijke kredietbanken											
Aflopend krediet	7	7	7	6	5	5	4	5	5	4	-36,1
Doorlopend krediet	2	3	2	2	3	2	2	2	2	2	-39,2
Totaal	9	10	9	8	8	8	6	7	7	6	-37,0
Banken en creditcardorganisaties											
Aflopend krediet	28	32	31	26	32	28	20	23	21	24	-21,1
Doorlopend krediet	236	285	270	252	289	272	221	251	234	264	-1,6
Spaar-/leenkrediet	1	1	3	2	5	3	1	1	1	1	-50,1
Creditcard krediet	186	243	277	197	196	176	169	170	177	187	8,4
Totaal	451	561	581	477	521	479	412	446	433	476	0,4
Financieringsmaatschappijen											
Aflopend krediet	68	67	54	48	59	52	36	51	46	51	-15,5
Doorlopend krediet	180	198	182	171	190	171	141	168	181	180	-19,5
Spaar-/leenkrediet	16	17	28	27	38	28	12	14	10	11	-51,4
Totaal	264	282	264	245	287	251	189	233	236	241	-23,0
Postorderbedrijven											
Doorlopend krediet	43	50	41	48	47	40	39	51	48	49	5,5
Alle maatschappijen											
Aflopend krediet	102	106	92	80	96	85	61	80	72	79	-18,9
Doorlopend krediet	462	536	495	473	529	485	404	472	464	495	-8,7
Spaar-/leenkrediet	17	18	31	29	43	32	13	15	10	12	-51,3
Creditcard krediet	186	243	277	197	196	176	169	170	177	187	8,4
Totaal	767	903	895	779	864	778	646	738	723	773	-8,8

1) De procentuele groei van de laatste twaalf maanden t.o.v. dezelfde periode een jaar eerder.

Tabel 2.3
Uitstaand debiteurensaldo per ultimo

	Aantal uitstaande contracten					Uitstaande debiteurensaldo						Trend ¹⁾
	2001		2002			2001			2002			
	nov.	dec.	jan.	febr.	maart	okt.	nov.	dec.	jan.	febr.	maart	
	<i>x 1 000</i>					<i>mln euro</i>						<i>%</i>
Gemeentelijke kredietbanken												
Aflopend krediet	143	143	142	140	136	209	202	192	191	188	182	-16,3
Doorlopend krediet	17	17	17	17	17	83	84	84	84	85	85	-11,5
Totaal	160	160	159	158	153	292	285	277	274	273	268	-14,8
Banken en creditcardorganisaties												
Aflopend krediet	151	147	144	142	140	841	840	825	809	793	782	-12,5
Doorlopend krediet	991	987	984	982	983	5 518	5 550	5 540	5 539	5 554	5 594	4,6
Spaar-/leenkrediet	23	23	23	23	23	386	385	383	380	374	373	-7,3
Creditcard krediet	494	507	507	496	548	663	666	684	685	698	675	31,7
Totaal	1 658	1 665	1 658	1 643	1 695	7 409	7 441	7 431	7 412	7 419	7 424	3,8
Financieringsmaatschappijen												
Aflopend krediet	386	382	367	363	361	1 912	1 901	1 861	1 810	1 791	1 777	-6,4
Doorlopend krediet	1 706	1 728	1 737	1 777	1 764	4 769	4 820	4 811	4 790	4 805	4 827	6,7
Spaar-/leenkrediet	73	72	71	70	69	1 180	1 170	1 153	1 136	1 121	1 108	-7,0
Totaal	2 165	2 182	2 175	2 210	2 194	7 861	7 891	7 825	7 736	7 718	7 712	1,3
Postorderbedrijven												
Doorlopend krediet	2 188	2 154	2 251	2 261	2 291	436	442	449	462	466	471	13,1
Alle maatschappijen												
Aflopend krediet	679	672	653	645	637	2 962	2 942	2 877	2 809	2 772	2 741	-8,9
Doorlopend krediet	4 902	4 887	4 989	5 038	5 056	10 806	10 896	10 884	10 874	10 910	10 978	5,7
Spaar-/leenkrediet	97	95	94	93	92	1 566	1 556	1 536	1 516	1 496	1 480	-7,1
Creditcard krediet	494	507	507	496	548	663	666	684	685	698	675	31,7
Totaal	6 171	6 162	6 243	6 272	6 333	15 998	16 059	15 981	15 884	15 876	15 875	2,4
Overtrekkingen op betaalrekeningen	2 534	2 438	2 478	2 916	2 743	5 412	5 386	5 327	5 412	5 631	5 558	9,4

¹⁾ De procentuele groei van de laatste maand t.o.v. dezelfde maand van het voorgaande jaar.

Tabel 2.4
Stroomgegevens consumptief krediet

	2001						2002			Trend ¹⁾	
	juni	juli	aug.	sept.	okt.	nov.	dec.	jan.	febr.		maart
	<i>mln euro</i>									<i>%</i>	
Debiteurensaldo bij aanvang periode											
Aflopend krediet	3 017	3 015	2 991	3 015	2 977	2 962	2 942	2 877	2 809	2 772	-8,4
Doorlopend krediet	10 402	10 438	10 516	10 666	10 713	10 806	10 896	10 884	10 874	10 910	6,2
Spaar-/leenkrediet	1 597	1 572	1 563	1 568	1 563	1 566	1 556	1 536	1 516	1 496	-6,2
Creditcard krediet	545	559	561	613	657	663	666	684	685	698	35,8
Totaal	15 561	15 585	15 632	15 862	15 910	15 998	16 059	15 981	15 884	15 876	3,0
Verstrekt krediet											
Aflopend krediet	102	106	92	80	96	85	61	80	72	79	-18,9
Doorlopend krediet	462	536	495	473	529	485	404	472	464	495	-8,7
Spaar-/leenkrediet	17	18	31	29	43	32	13	15	10	12	-51,3
Creditcard krediet	186	243	277	197	196	176	169	170	177	187	8,4
Totaal	767	903	895	779	864	778	646	738	723	773	-8,8
Kredietvergoeding											
Aflopend krediet	20	21	21	19	21	20	16	15	15	15	-14,7
Doorlopend krediet	84	85	86	86	87	87	86	87	86	87	13,8
Spaar-/leenkrediet	11	11	11	11	11	11	10	11	11	11	-1,8
Creditcard krediet	6	6	6	7	7	8	7	7	7	7	41,9
Totaal	121	124	125	123	126	125	119	119	119	119	7,8
Aflossingen											
Aflopend krediet	124	151	88	137	132	125	141	163	124	125	-7,5
Doorlopend krediet	509	543	432	511	523	482	502	569	514	514	0,4
Spaar-/leenkrediet	52	39	38	45	51	53	43	46	41	38	-12,9
Creditcard krediet	178	247	231	160	196	181	157	176	171	217	10,4
Totaal	864	979	790	854	902	842	843	954	850	893	0,3
Debiteurensaldo per ultimo periode											
Aflopend krediet	3 015	2 991	3 015	2 977	2 962	2 942	2 877	2 809	2 772	2 741	-8,9
Doorlopend krediet	10 438	10 516	10 666	10 713	10 806	10 896	10 884	10 874	10 910	10 978	5,7
Spaar-/leenkrediet	1 572	1 563	1 568	1 563	1 566	1 556	1 536	1 516	1 496	1 480	-7,1
Creditcard krediet	559	561	613	657	663	666	684	685	698	675	31,7
Totaal	15 585	15 632	15 862	15 910	15 998	16 059	15 981	15 884	15 876	15 875	2,4

¹⁾ Stroomgrootheden: De procentuele groei van de laatste twaalf maanden t.o.v. dezelfde periode een jaar eerder.
Standen: De procentuele groei van de laatste maand t.o.v. dezelfde maand een jaar eerder.

Tabel 2.5
Nieuw ingeschreven hypotheek op onroerende goederen

	2001						2002			Trend ¹⁾
	juli	aug.	sept.	okt.	nov.	dec.	jan.	febr.	maart	
										%
Aantal hypotheeknaam naar onderpand										
Woonhuizen	45 627	42 306	37 066	43 223	42 906	52 863	32 906	37 689	45 914	-2
w.v. genomen door:										
hypotheekbanken en bouwfondsen	14 365	13 132	11 827	13 657	13 405	17 326	10 533	11 883	14 295	5
verzekeraars, spaarkassen en pensioenfondsen	6 474	5 700	4 781	5 580	5 616	6 880	4 287	5 018	6 369	-15
banken	21 174	20 119	17 617	20 560	20 351	23 744	14 437	16 838	20 682	-6
andere rechtspersonen	1 791	1 577	1 344	1 646	1 864	2 719	2 326	2 404	2 674	1
particulieren	443	456	431	508	526	801	516	498	581	12
buitenland	1 380	1 322	1 066	1 272	1 144	1 393	807	1 048	1 313	52
Combinaties woonhuis/bedrijfspan	1 123	980	903	1 097	1 102	1 595	920	894	1 122	9
w.v. genomen door:										
hypotheekbanken en bouwfondsen	494	439	407	487	536	771	430	399	536	12
verzekeraars, spaarkassen en pensioenfondsen	74	65	55	74	65	76	49	51	68	11
banken	445	391	353	456	408	606	349	361	427	7
andere rechtspersonen	67	52	46	47	47	68	46	41	49	-7
particulieren	35	28	30	27	40	64	44	33	32	10
buitenland	8	5	12	6	6	10	2	9	10	0
Bedrijfspannen	1 195	924	892	1 105	1 118	1 741	924	896	1 044	10
w.v. genomen door:										
hypotheekbanken en bouwfondsen	501	358	328	399	408	692	349	353	424	14
verzekeraars, spaarkassen en pensioenfondsen	40	41	44	51	53	75	33	37	35	8
banken	519	412	409	505	485	720	418	398	448	6
andere rechtspersonen	70	72	63	79	82	131	64	67	75	1
particulieren	41	32	34	51	69	90	41	30	45	25
buitenland	24	9	14	20	21	33	19	11	17	-4
Bougrond en landelijke eigendommen	1 459	1 196	1 027	1 379	1 164	1 557	731	890	961	-20
w.v. genomen door:										
hypotheekbanken en bouwfondsen	639	483	436	633	560	804	360	449	446	-15
verzekeraars, spaarkassen en pensioenfondsen	167	141	99	137	106	113	61	82	90	-34
banken	543	484	412	501	393	465	237	292	354	-29
andere rechtspersonen	48	45	34	56	43	79	40	33	33	-16
particulieren	41	25	31	37	39	82	28	26	27	1
buitenland	21	18	15	15	23	14	5	8	11	-21
	<i>mln euro</i>									%
Ingeschreven hypotheekbedragen naar onderpand										
Woonhuizen	7 959	6 735	5 984	6 851	7 387	9 518	5 345	6 317	7 914	8
w.v. genomen door:										
hypotheekbanken en bouwfondsen	2 611	2 202	1 953	2 264	2 383	3 234	1 823	2 091	2 639	15
verzekeraars, spaarkassen en pensioenfondsen	964	827	709	837	857	1 080	678	785	1 008	-5
banken	3 461	3 116	2 824	3 164	3 501	4 346	2 352	2 865	3 536	5
andere rechtspersonen	328	307	207	299	301	456	273	302	325	2
particulieren	65	63	63	68	84	135	61	62	70	-2
buitenland	530	219	228	219	262	268	158	212	335	40
Combinaties woonhuis/bedrijfspan	684	626	485	554	609	947	422	432	610	14
w.v. genomen door:										
hypotheekbanken en bouwfondsen	257	192	263	270	321	467	219	201	297	28
verzekeraars, spaarkassen en pensioenfondsen	21	26	16	28	17	24	25	18	30	1
banken	244	264	163	219	210	348	133	161	195	-2
andere rechtspersonen	150	29	11	18	43	62	13	15	70	-20
particulieren	9	6	8	10	16	16	30	7	8	12
buitenland	3	110	24	10	2	30	0	29	10	186
Bedrijfspannen	3 007	1 876	1 208	2 418	3 581	3 236	2 008	2 085	1 161	47
w.v. genomen door:										
hypotheekbanken en bouwfondsen	581	452	310	374	422	902	347	448	365	30
verzekeraars, spaarkassen en pensioenfondsen	25	20	50	80	645	80	95	41	18	143
banken	1 827	1 008	532	1 191	1 898	1 147	1 030	1 036	528	86
andere rechtspersonen	280	281	50	88	368	289	70	155	112	9
particulieren	33	19	12	19	49	65	278	17	26	87
buitenland	260	95	255	666	198	751	188	387	112	11
Bougrond en landelijke eigendommen	724	538	616	618	1 228	956	377	391	719	4
w.v. genomen door:										
hypotheekbanken en bouwfondsen	270	203	190	292	286	439	194	184	253	-3
verzekeraars, spaarkassen en pensioenfondsen	48	30	22	35	25	56	20	22	28	-31
banken	189	177	245	224	368	259	119	125	265	-22
andere rechtspersonen	137	112	40	37	89	140	30	37	134	-1
particulieren	75	13	23	13	18	58	14	21	36	47
buitenland	5	3	96	18	441	3	1	2	2	174

Bron: Kadaster.

¹⁾ De procentuele groei van de laatste twaalf maanden t.o.v. dezelfde periode een jaar eerder.

Tabel 2.6
Regionale spreiding van de nieuw ingeschreven woninghypotheken ¹⁾

	Aantal ingeschreven hypotheeken				Ingeschreven hypotheekbedragen						Trend ²⁾
	2002				2001		2002				
	jan.	febr.	maart	jan.–maart	nov.	dec.	jan.–dec.	jan.	febr.	maart	
	<i>mln euro</i>										%
Groningen											
Oost-Groningen	406	419	536	1 361	46	63	517	38	41	57	8
Delfzijl e.o.	96	140	149	385	13	16	135	9	12	13	-1
overig Groningen	731	874	1 039	2 644	103	145	1 237	83	97	125	10
totaal	1 233	1 433	1 724	4 390	162	224	1 889	130	150	195	8
Friesland											
Noord-Friesland	685	801	922	2 408	103	143	1 136	77	94	110	15
Zuidwest-Friesland	236	278	337	851	47	44	446	32	37	48	22
Zuidoost-Friesland	421	503	615	1 539	69	89	789	53	64	82	19
totaal	1 342	1 582	1 874	4 798	218	276	2 372	161	195	241	18
Drenthe											
Noord-Drenthe	393	536	609	1 538	70	85	800	49	65	77	14
Zuidoost-Drenthe	407	494	578	1 479	59	74	638	44	58	65	11
Zuidwest-Drenthe	281	322	375	978	46	58	474	34	40	48	8
totaal	1 081	1 352	1 562	3 995	175	218	1 913	127	164	190	12
Overijssel											
Noord-Overijssel	570	721	942	2 233	98	140	1 209	71	105	134	12
Zuidwest-Overijssel	248	291	381	920	61	70	607	32	43	60	17
Twente	1 212	1 448	1 697	4 357	194	270	2 152	149	193	218	20
totaal	2 030	2 460	3 020	7 510	353	480	3 968	251	340	412	17
Gelderland											
Veluwe	1 156	1 379	1 666	4 201	220	352	2 727	180	213	270	7
Achterhoek	682	807	992	2 481	123	171	1 501	87	114	142	0
Arnhem/Nijmegen	1 276	1 522	1 919	4 717	273	351	2 849	183	223	288	12
Zuidwest-Gelderland	369	459	603	1 431	92	119	981	51	67	99	14
totaal	3 483	4 167	5 180	12 830	709	993	8 058	500	616	800	8
Utrecht	2 340	2 677	3 287	8 304	536	711	6 253	409	481	602	3
Noord-Holland											
Kop van Noord-Holland	812	960	1 109	2 881	153	199	1 539	104	127	144	4
Alkmaar e.o.	601	585	709	1 895	102	136	1 194	95	86	114	5
IJmond	353	383	492	1 228	54	79	795	53	53	67	25
Agglomeratie Haarlem	492	541	661	1 694	107	131	1 240	80	102	114	10
Zaanstreek	321	350	509	1 180	50	71	590	51	56	82	5
Groot-Amsterdam	1 718	2 007	2 352	6 077	451	514	4 780	333	409	490	7
Het Gooi en Vechtstreek	498	578	663	1 739	150	188	1 582	109	149	159	3
totaal	4 795	5 404	6 495	16 694	1 067	1 318	11 720	824	982	1 169	7
Zuid-Holland											
Agglomeratie Leiden en Bollenstreek	729	846	887	2 462	148	225	1 721	123	138	146	11
Agglomeratie 's-Gravenhage	1 582	1 825	2 096	5 558	307	382	3 849	266	301	343	10
Delft en Westland	451	392	469	1 257	78	120	890	73	58	75	2
Oost-Zuid-Holland	599	721	845	2 165	112	155	1 348	85	114	131	10
Groot-Rijnmond	2 580	2 870	3 428	8 878	489	553	5 111	404	403	508	10
Zuidoost-Zuid-Holland	810	945	1 087	2 842	160	212	1 600	110	127	151	13
totaal	6 751	7 599	8 812	23 162	1 294	1 648	14 520	1 061	1 141	1 354	10
Zeeland											
Zeeuwsch-Vlaanderen	208	262	334	804	30	42	327	20	29	39	13
Overig Zeeland	506	557	732	1 795	79	102	973	52	62	93	8
totaal	714	819	1 066	2 599	109	143	1 300	71	91	132	10
Noord-Brabant											
West-Noord-Brabant	1 182	1 301	1 796	4 279	234	311	2 582	169	190	275	6
Midden-Noord-Brabant	863	941	1 263	3 067	183	219	1 929	133	140	181	6
Noordoost-Noord-Brabant	1 190	1 281	1 635	4 106	251	352	2 695	183	206	273	13
Zuidoost-Noord-Brabant	1 362	1 519	1 882	4 763	265	368	3 057	214	238	305	15
totaal	4 597	5 042	6 576	16 215	933	1 250	10 264	699	775	1 034	10
Limburg											
Noord-Limburg	532	582	749	1 863	90	127	1 036	66	85	114	11
Midden-Limburg	415	449	526	1 390	74	96	841	55	61	78	7
Zuid-Limburg	1 259	1 349	1 662	4 270	206	271	2 287	148	181	206	9
totaal	2 206	2 380	2 937	7 523	370	494	4 164	269	327	399	9
Flevoland	1 036	1 249	1 489	3 774	207	246	2 234	136	183	213	8
Gespreide ligging van de onderpanden	709	891	1 186	2 786	425	489	3 954	252	330	414	33
Totaal	32 317	37 055	45 208	114 580	6 558	8 491	72 607	4 890	5 777	7 155	10

Bron: Kadaster.

¹⁾ Hypotheken op woonhuizen ten laste van particulieren.

²⁾ De procentuele groei van de laatste twaalf maanden t.o.v. dezelfde periode een jaar eerder.

Geldmarkt

Tabel 3.1
Rentetarieven op de geldmarkt ¹⁾

	2001					2002			
	aug.	sept.	okt.	nov.	dec.	jan.	febr.	maart	april
	%								
Officiële rentetarieven per ultimo									
Reporente ECB	4,50	3,75	3,75	3,25	3,25	3,25	3,25	3,25	3,25
Marginale beleningsrente ECB	5,25	4,75	4,75	4,25	4,25	4,25	4,25	4,25	4,25
Depositorente ECB	3,25	2,75	2,75	2,25	2,25	2,25	2,25	2,25	2,25
Wettelijke rente ²⁾	8,00	8,00	8,00	8,00	8,00	7,00	7,00	7,00	7,00
Heffings- en invorderingsrente bij belasting ³⁾	4,45	4,45	4,25	4,25	4,25	3,45	3,45	3,45	3,25
Rente op studieleningen ⁴⁾	5,18	5,18	5,18	5,18	5,18	4,03	4,03	4,03	4,03
Geldmarktrente									
Daggeld	4,49	3,99	3,97	3,51	3,34	3,29	3,28	3,26	3,32
Termijngelden zonder onderpand									
<i>Euribor</i>									
eenmaands	4,46	4,05	3,72	3,43	3,42	3,35	3,34	3,35	3,34
driemaands	4,35	3,98	3,60	3,39	3,34	3,34	3,36	3,39	3,41
zesmaands	4,22	3,88	3,46	3,26	3,26	3,34	3,40	3,50	3,54
twaalfmaands	4,11	3,77	3,37	3,20	3,30	3,48	3,59	3,82	3,86
<i>Kasgeldleningen overheid ⁵⁾</i>									
eenweeks	4,49	4,03	3,80	3,46	3,36	3,34	3,32	3,33	3,31
eenmaands	4,43	4,01	3,71	3,42	3,40	3,33	3,33	3,34	3,33
tweemaands	4,37	3,97	3,62	3,38	3,36	3,33	3,34	3,36	3,36
driemaands	4,31	3,93	3,59	3,38	3,33	3,32	3,34	3,38	3,39
zesmaands	4,19	3,83	3,45	3,26	3,24	3,33	3,38	3,48	3,52
negenmaands	4,10	3,75	3,38	3,19	3,23	3,37	3,46	3,63	3,69
twaalfmaands	4,07	3,72	3,36	3,19	3,28	3,47	3,57	3,80	3,85
<i>Kasgeldleningen overigen ⁵⁾</i>									
eenweeks	4,59	4,13	3,89	3,54	3,45	3,48	3,47	3,47	3,45
eenmaands	4,52	4,10	3,78	3,50	3,49	3,43	3,43	3,44	3,43
tweemaands	4,46	4,06	3,70	3,45	3,44	3,43	3,44	3,46	3,46
driemaands	4,41	4,03	3,67	3,46	3,41	3,42	3,44	3,48	3,49
zesmaands	4,28	3,92	3,53	3,33	3,32	3,43	3,48	3,58	3,62
negenmaands	4,19	3,84	3,46	3,26	3,31	3,47	3,56	3,73	3,79
twaalfmaands	4,16	3,81	3,44	3,27	3,36	3,57	3,67	3,90	3,95
<i>Driemaands Euro-dollardeposito's</i>	3,57	2,97	2,37	2,08	1,90	1,84	1,86	1,90	1,87

Bron: De Nederlandsche Bank NV.

1) Maandgemiddelden, tenzij anders aangegeven.

2) Vastgesteld door het Ministerie van Justitie.

3) Vastgesteld door het Ministerie van Financien.

4) Geldig voor studieleningen verstrekt na 1 januari 1992. Vastgesteld door het Ministerie van Onderwijs, Cultuur en Wetenschappen.

5) Ontleend aan de adviesprijzen van de Vereniging van bemiddelaars in onderhandse leningen, gepubliceerd door Prebon Yamane (Nederland).

Tabel 3.2
Korte rente op de buitenlandse markten

	2001						2002		
	juli	aug.	sept.	okt.	nov.	dec.	jan.	febr.	maart
	%								
Australië	5,04	4,95	4,55	4,36	4,28	4,25	4,26	4,31	.
Canada	4,31	4,06	3,49	2,84	2,24	2,10	2,01	2,11	2,22
Denemarken	4,85	4,75	4,33	3,88	3,62	3,57	3,56	3,54	.
Japan	0,04	0,05	0,03	0,04	0,04	0,05	0,06	0,14	0,17
Noorwegen	7,37	7,31	7,14	6,94	6,90	6,59	6,32	6,57	.
Polen	14,77	13,81	13,77	13,09	.	11,06	10,14	.	.
Tsjechie	5,30	5,60	5,40	5,30	5,10	4,70	4,50	4,30	.
Verenigde Staten	3,66	3,48	2,87	2,31	2,03	1,83	1,74	1,82	1,91
Verenigd Koninkrijk	5,19	4,93	4,65	4,36	3,93	3,99	4,01	3,97	.
Zuid Korea	5,30	4,90	4,70	4,40	4,50	4,80	4,80	4,50	.
Zweden	4,31	4,28	4,01	3,70	.	3,71	3,74	3,87	.
Zwitserland	3,14	3,10	2,18	2,02	1,96	1,78	1,63	1,68	.
Euro-zone	4,47	4,35	3,98	3,60	3,39	3,34	3,34	3,36	3,39

Bron: OECD.

Tabel 3.3
Wisselkoersen en goudprijs

Land	Valuta	2001				2002				Trend ¹⁾
		sept.	okt.	nov.	dec.	jan.	febr.	maart	april	
		<i>per 1 euro</i>								
Courante valuta ²⁾		<i>per 1 euro</i>								
										%
Australië	Dollar	1,80	1,80	1,72	1,73	1,71	1,70	1,67	1,65	-7
Canada	Dollar	1,43	1,42	1,42	1,41	1,41	1,39	1,39	1,40	1
Denemarken	Kroon	7,44	7,44	7,45	7,44	7,43	7,43	7,43	7,43	0
Engeland	Pond	0,62	0,62	0,62	0,62	0,62	0,61	0,62	0,61	-1
Estland	Kroon	15,65	15,65	15,65	15,65	15,65	15,65	15,65	15,65	0
Hongarije	Florint	255,94	255,24	251,54	247,31	243,83	243,53	244,87	242,26	-9
Hongkong	Dollar	7,06	7,07	6,93	6,96	6,89	6,79	6,83	6,91	-1
Japan	Yen	108,21	109,86	108,74	113,38	117,13	116,38	114,74	115,77	5
Nieuw-Zeeland	Dollar	2,18	2,19	2,14	2,15	2,08	2,08	2,03	2,00	-9
Noorwegen	Kroon	8,00	8,00	7,93	7,99	7,92	7,79	7,72	7,62	-6
Polen	Zloty	3,85	3,75	3,64	3,59	3,59	3,64	3,62	3,59	0
Slovenië	Tolar	219,83	220,21	220,18	219,48	219,68	222,70	223,54	224,37	4
Tsjechië	Kroon	34,16	33,55	33,30	32,53	32,05	31,81	31,44	30,32	-12
Verenigde Staten	Dollar	0,91	0,91	0,89	0,89	0,88	0,87	0,88	0,89	-1
Zuid-Afrika	Rand	7,88	8,41	8,65	10,23	10,25	10,01	10,13	9,81	36
Zweden	Kroon	9,67	9,59	9,42	9,43	9,23	9,19	9,06	9,13	0
Zwitserland	Frank	1,49	1,48	1,47	1,48	1,47	1,48	1,47	1,47	-4
Incourante valuta ³⁾										
Bahrayn	Dinar	0,41	0,41	0,41	0,41	0,40	0,40	0,40	0,40	0
Cyprus	Pond	0,57	0,58	0,57	0,58	0,58	0,58	0,58	0,58	1
Egypte	Pond	4,04	3,83	3,83	3,83	4,20	4,20	4,12	4,20	19
Filipijnen	Peso	53,75	53,75	52,47	53,75	50,13	51,28	50,13	52,49	2
IJsland	Kroon	93,77	95,40	98,38	95,40	93,38	91,06	88,86	85,74	0
India	Rupee	40,73	40,58	39,78	40,58	39,00	39,71	39,71	41,04	5
Indonesië ⁴⁾	Rupiah	110,19	110,19	110,19	110,19	110,50	110,50	110,50	73,26	-34
Israël	Shekel	3,94	3,74	3,74	3,74	3,94	3,94	3,94	4,32	16
Kenia	Shilling	73,46	73,46	73,46	73,46	73,26	73,26	73,26	73,26	0
Kuwait	Dinar	0,28	0,28	0,28	0,28	0,27	0,27	0,27	0,28	0
Malawi	Kwacha	31,48	31,48	31,48	31,48	31,48	31,48	31,48	31,48	0
Malaysia	Ringgit	3,39	3,34	3,29	3,34	3,22	3,26	3,26	3,36	0
Malta	Lira	0,40	0,40	0,40	0,40	0,40	0,40	0,40	0,40	0
Marokko	Dirham	10,71	10,71	10,56	10,71	10,56	10,56	10,56	10,66	5
Mexico	Peso	8,40	8,40	8,40	8,40	8,40	7,80	7,80	8,09	-4
Ned. Antillen	Gulden	1,65	1,63	1,60	1,63	1,56	1,58	1,57	1,63	0
Oman	Rial	0,36	0,35	0,35	0,35	0,34	0,34	0,34	0,35	0
Pakistan	Rupee	62,96	62,96	48,97	62,96	49,02	49,02	49,02	49,02	-22
Qatar	Riyal	3,47	3,31	3,31	3,31	3,31	3,31	3,31	3,31	0
Saudi-Arabië	Riyal	3,45	3,41	3,35	3,41	3,24	3,28	3,29	3,41	0
Singapore	Dollar	1,63	1,66	1,64	1,66	1,60	1,62	1,62	1,65	0
Sri Lanka	Rupee	67,81	67,81	67,81	67,81	67,80	67,80	67,80	67,80	0
Thailand	Baht	41,58	41,58	39,85	41,58	39,85	39,85	38,39	39,07	-7
Tunesië	Dinar	1,35	1,35	1,35	1,35	1,35	1,35	1,35	1,36	4
Ver. Arabische Emiraten	Dirham	3,38	3,33	3,28	3,33	3,19	3,23	3,23	3,33	0
Zimbabwe	Dollar	33,33	33,33	33,33	33,33	36,73	36,73	36,73	36,73	84
		<i>euro</i>								
Goud ⁵⁾		10,24	10,26	9,84	10,11	10,47	11,15	11,01	11,20	17

¹⁾ De procentuele verandering van de laatste maand t.o.v. dezelfde maand van het voorgaande jaar.

²⁾ Maandgemiddelden, gebaseerd op informatieve wisselkoersen zoals die door De Nederlandsche Bank dagelijks om 14.15 uur worden vastgesteld (middenkoersen).

³⁾ Informatie(midden)koersen geldend ultimo van de maand, gebaseerd op gegevens van het GWK.

⁴⁾ Notering per 1 eurocent.

⁵⁾ 1 gram fijn. Laattprijs, dagelijks vastgesteld om ca. 14.00 uur; biedprijs is 0,32 euro lager; bron: Engeldhard Clal Drijfhout Edelmetaalbedrijven NV.

Kapitaalmarkt

Tabel 4.1
Rente op de kapitaalmarkt ¹⁾

	2001					2002			
	aug.	sept.	okt.	nov.	dec.	jan.	febr.	maart	april
Openbare kapitaalmarkt	%								
<i>Effectief rendement obligatieleningen ²⁾</i>									
Aflosbare staatsleningen w.v.	4,81	4,72	4,51	4,36	4,62	4,75	4,85	5,12	5,09
naar gemiddeld resterende looptijd:									
2 tot 3 jaar	4,17	3,84	3,62	3,53	3,78	4,02	4,18	4,51	4,47
3 tot 4 jaar	4,34	4,08	3,94	3,88	4,23	4,34	4,44	4,73	4,67
4 tot 5 jaar	4,53	4,35	4,12	3,96	4,22	4,46	4,67	4,92	4,82
5 tot 6 jaar	4,57	4,44	4,26	4,12	4,44	4,60	4,73	5,03	4,96
6 tot 7 jaar	4,74	4,62	4,39	4,29	4,59	4,69	4,76	5,02	4,99
7 tot 8 jaar	4,85	4,80	4,58	4,46	4,73	4,85	4,89	5,15	5,12
8 tot 9 jaar	4,95	4,92	4,71	4,56	4,84	4,93	4,99	5,23	5,20
9 tot 10 jaar	4,97	4,97	4,76	4,61	4,87	4,97	5,02	5,27	5,25
10 tot 11 jaar	5,09	5,30	5,30
20 tot 21 jaar	5,33	5,40	5,61	5,64
21 tot 22 jaar	5,50	5,61	5,37	5,10	5,28	5,34	.	.	.
25 tot 26 jaar	5,30	5,35	5,57	5,60
26 tot 27 jaar	5,48	5,60	5,39	5,11	5,26	5,31	.	.	.
3 tot 5 jaar	4,44	4,22	4,03	3,92	4,23	4,40	4,55	4,83	4,75
5 tot 8 jaar	4,72	4,62	4,41	4,29	4,59	4,71	4,80	5,07	5,03
3 tot 8 jaar	4,61	4,46	4,26	4,14	4,44	4,59	4,70	4,97	4,91
Vijf langste staatsleningen ³⁾	5,21	5,24	5,00	4,78	5,01	5,09	5,15	5,39	5,38
Nieuwste 10-jarige staatslening	4,97	4,97	4,76	4,60	4,87	4,97	5,05	5,30	5,30
Eeuwigdurende staatsleningen	5,68	5,72	5,61	5,43	5,37	5,38	5,40	5,75	5,81
Gewone obligaties t.l.v. banken	5,04	4,94	4,70	4,71	4,90	5,03	5,05	5,24	5,22
Pand- en bankbrieven	5,10	5,00	4,80	4,56	4,86	4,89	5,04	5,17	5,29
Kapitaalobligaties	5,24	5,13	4,95	4,96	5,26	5,27	5,29	5,44	5,43
Onderhandse kapitaalmarkt									
<i>Hypothecaire leningen</i>									
Nieuw ingeschreven gewone hypotheek op onroerende goederen	5,84	5,74	5,64	5,44	5,28	5,29	5,32	5,38	.
Eerste hypotheek op woonhuizen (ultimo) ⁴⁾									
laagste	5,40	5,40	5,20	4,90	5,10	5,30	5,40	5,50	5,60
hoogste	6,20	6,20	5,90	5,50	5,90	6,00	6,10	6,30	6,30
<i>Onderhandse leningen ⁵⁾</i>									
Lagere overheid									
5 jaar fixe	4,67	4,52	4,26	4,16	4,49	4,62	4,72	4,98	4,98
7 jaar fixe	4,94	4,86	4,59	4,47	4,77	4,88	4,95	5,19	5,19
10 jaar fixe	5,23	5,21	4,93	4,77	5,02	5,10	5,16	5,38	5,39
12 jaar fixe	5,42	5,41	5,14	4,96	5,19	5,26	5,29	5,47	5,49
15 jaar fixe	5,51	5,54	5,26	5,05	5,24	5,29	5,34	5,54	5,56
Semi-overheid									
5 jaar fixe	5,16	5,01	4,79	4,70	5,03	5,16	5,26	5,52	5,52
7 jaar fixe	5,47	5,39	5,18	5,07	5,37	5,48	5,55	5,79	5,79
10 jaar fixe	5,81	5,79	5,61	5,47	5,72	5,80	5,86	6,08	6,09
12 jaar fixe	6,07	6,06	5,91	5,76	5,99	6,06	6,09	6,27	6,29
15 jaar fixe	6,24	6,27	6,14	5,96	6,14	6,20	6,25	6,45	6,47

1) Maand- c.q. jaargemiddelden.

2) Met ingang van 14 januari 2002 gebaseerd op de slotkoersen i.p.v. de koersen tot 13.30 uur.

3) Het rekenkundig gemiddelde van het effectief rendement van de vijf staatsleningen met de langste gemiddeld resterende looptijd, gewogen met het uitstaande bedrag van de lening; gemiddeld resterende looptijd in april 2002: 14,5 jaar.

4) Laagste en hoogste rentepercentage van gewone hypothecaire leningen, zonder overheidsgarantie van ten hoogste 75% van de executiewaarde, bij eerste afsluiting, op een nieuwbouw eengezinshuis in eigen gebruik, verstrekt door een aantal hypothecaire leningverstrekkende instellingen, w.o. hypotheekbanken, algemene en cooperatief georganiseerde banken, bij een rentevaste periode van vijf jaar.

5) Bron: Prebon Yamane (Nederland).

Tabel 4.2
Lange rente op buitenlandse markten

	2001					2002			
	aug.	sept.	okt.	nov.	dec.	jan.	febr.	maart	april
	%								
Lange rente ¹⁾									
Australië	5,54	5,52	5,21	5,61	6,01	6,01	5,95	.	.
België	5,06	5,02	4,80	4,66	4,90	4,99	5,06	.	.
Canada	5,85	5,80	5,66	5,55	5,72	5,69	5,69	5,93	.
Duitsland	4,80	4,80	4,60	4,50	4,70	4,90	4,90	5,20	.
Frankrijk	5,29	5,26	5,04	5,07	5,35	5,39	5,42	.	.
Italië	5,22	5,20	4,96	4,80	5,05	5,14	5,20	5,41	.
Japan	1,34	1,35	1,36	1,33	1,33	1,42	1,50	.	.
Nederland	4,98	4,98	4,60	4,62	4,89	4,97	5,02	5,27	5,25
Spanje	4,94	4,80	4,69	4,41	4,69	4,76	4,85	.	.
Verenigde Staten	5,44	5,41	5,00	5,49	5,71	5,63	5,57	6,00	.
Verenigd Koninkrijk	4,96	4,97	4,82	4,63	4,90	4,94	4,96	.	.
Euro-rendement ²⁾									
1 jaar	3,94	3,46	.	3,15	3,27	3,56	3,56	3,89	3,71
2 jaar	3,97	3,60	.	3,48	3,70	3,97	3,95	4,36	4,14
3 jaar	4,10	3,83	.	3,75	4,04	4,27	4,24	4,65	4,43
4 jaar	4,25	4,07	.	3,98	4,30	4,49	4,46	4,84	4,65
5 jaar	4,41	4,29	.	4,17	4,51	4,65	4,63	4,99	4,81
6 jaar	4,55	4,49	.	4,34	4,68	4,78	4,77	5,10	4,94
7 jaar	4,69	4,67	.	4,48	4,83	4,88	4,88	5,19	5,05
8 jaar	4,82	4,83	.	4,60	4,94	4,96	4,98	5,26	5,14
9 jaar	4,92	4,96	.	4,70	5,03	5,03	5,06	5,33	5,21
10 jaar	5,02	5,08	.	4,79	5,11	5,09	5,12	5,38	5,28
11 jaar	5,10	5,17	.	4,86	5,17	5,13	5,18	5,43	5,34
12 jaar	5,17	5,25	.	4,91	5,21	5,17	5,23	5,48	5,38
13 jaar	5,24	5,32	.	4,96	5,25	5,21	5,27	5,52	5,43
14 jaar	5,29	5,39	.	5,01	5,28	5,24	5,31	5,55	5,46
15 jaar	5,34	5,44	.	5,04	5,31	5,26	5,34	5,58	5,49

¹⁾ Bron: OECD.

²⁾ Bron: Eurostat.

Tabel 4.3
Emissies op de Nederlandse kapitaalmarkt via EURONEXT Amsterdam

	2001			2002				
	jaar	jan.–april	dec.	jan.	febr.	maart	april	jan.–april
	<i>mln euro</i>							
Aandelenmarkt								
Openbare emissies	20 672	4 471	6 139	290	171	54	422	937
w.v. door:								
financiële instellingen ¹⁾	–	–	–	–	–	–	–	–
beleggingsfondsen	13 852	3 675	1 074	287	167	41	420	914
vastgoedfondsen	279	87	–	3	5	14	1	23
overige private sector	6 613	709	5 065	–	–	–	–	–
Onderhandse plaatsing	6 949	868	15	151	150	1 326	32	1 658
w.v. door:								
financiële instellingen ¹⁾	1 768	50	–	1	133	–	6	140
beleggingsfondsen	526	526	–	114	–	–	–	114
vastgoedfondsen	52	16	1	–	6	3	10	19
overige private sector	4 604	276	15	35	12	1 323	15	1 385
Totaal aandelen	27 621	5 339	6 155	440	322	1 380	453	2 595
Obligatiemarkt								
Uitgifte van obligaties	88 398	18 077	20 488	7 012	3 267	5 383	4 678	20 341
w.v. door:								
overheid	19 810	7 147	–	2 192	2 505	2 411	2 463	9 570
financiële instellingen	56 846	10 859	18 377	4 821	763	2 743	2 001	10 328
w.o. converteerbare obligaties	–	–	–	–	–	51	–	51
overige private sector	11 742	71	2 111	–	–	229	214	443
w.o. converteerbare obligaties	1 850	–	–	–	–	–	144	373
buitenland	–	–	–	–	–	–	–	–
Uitgifte van pand-, bank- en spaarbrieven	1 425	930	–	130	47	–	–	177
Totaal obligaties	89 823	19 008	20 488	7 142	3 314	5 383	4 678	20 518

¹⁾ Excl. beleggingsfondsen en vastgoedfondsen.

Tabel 4.4
Nominatieve opgave van openbare emissies op de Nederlandse kapitaalmarkt ¹⁾

Datum van inschrijving	Debiteur	Gemiddelde looptijd	Rentetype	Koers van uitgifte	Emissie-rendement	Totaal gevraagd	Datum van storting
2001		<i>jaren</i>	<i>%</i>			<i>mln euro</i>	
Gewone obligaties							
12 maart	Staat der Nederlanden	3,30	4,00	98,20	4,75	2 411	15 maart
9 april	Staat der Nederlanden	10,30	5,00	97,55	5,30	2 463	12 april
Euro-obligaties							
8 maart	Achmea Hypotheekbank	6,00	5,06	99,88	5,09	10	8 maart
8 maart	Achmea Hypotheekbank	7,00	5,19	99,76	5,23	15	8 maart
13 maart	Rabobank Nederland	5,90	4,50	100,34	4,42	251	19 maart
4 april	Essent	0,60	3,60	99,94	3,70	70	4 april
19 april	ABN AMRO Bank	5,00	3,49	99,88	.	1 247	23 april
Conveteerbare obligaties							
11 maart	Rabo Securities	6,00	1,00	101,50	.	25	28 maart
11 maart	Rabo Securities	6,00	1,00	101,50	.	25	28 maart
19 maart	Draka Holding	5,00	5,00	100,00	.	144	15 april
Knock-in Reverse Convertible Notes							
25 maart	Rabo Securities	2,00	9,00	101,00	.	25	8 april
25 maart	Rabo Securities	2,00	10,00	101,00	.	25	8 april
Reversed Convertible Notes							
15 maart	ING Bank	2,00	9,75	102,00	.	51	15 april
Reverse Exchangeable Securities							
10 maart	ABN AMRO Bank	1,00	10,50	86,20	.	13	12 april
10 maart	ABN AMRO Bank	1,50	11,00	102,00	.	20	12 april
13 maart	ABN AMRO Bank	2,00	10,50	102,00	.	61	5 april
8 april	ABN AMRO Bank	2,00	10,00	102,00	.	51	29 april
Overige obligaties							
12 maart	SNS Reaal Groep	1,50	3,57	100,05	.	200	13 maart
13 maart	ABN AMRO Bank	3,00	0,00	104,75	.	210	5 april
Aandelen							
-	-	-	-	-	-	-	-

¹⁾ Inclusief het deel dat eventueel in het buitenland werd geplaatst.

Effectenbeurs

Tabel 5.1
Koerswaarde en omzet van aandelen op de Euronext Amsterdam

	2001				2002				Trend ¹⁾
	sept.	okt.	nov.	dec.	jan.	febr.	maart	april	
	<i>mld euro</i>								%
Koerswaarde Officiële Markt (ultimo)									
Delfstoffenwinning	118,4	120,2	114,8	121,0	122,1	126,9	133,4	125,0	-13
Industrie									
consumentengoederen	61,0	59,3	61,9	63,8	64,3	66,3	66,5	70,5	3
kapitaalgoederen	38,6	46,2	54,8	59,1	57,8	57,2	66,4	63,7	1
basisgoederen	17,6	18,2	20,0	20,1	20,4	20,9	21,9	20,6	7
Bouwnijverheid en installatie	3,1	3,6	3,5	3,6	4,0	4,6	4,6	4,0	7
Transport, opslag en communicatie	19,8	22,2	24,4	31,7	31,1	30,0	32,2	29,9	-28
Niet-financiële dienstverlening	37,4	37,6	39,8	40,7	41,2	41,3	43,9	41,2	-23
Handel	34,7	35,1	37,8	38,9	36,1	33,4	37,3	34,6	-13
Banken/financiële dienstverlening	29,1	28,0	30,1	30,1	33,3	33,2	35,8	35,8	-4
Verzekeraars	113,7	109,0	114,5	137,3	130,5	123,8	135,0	127,6	-11
Beleggingsfondsen	67,1	70,4	74,2	75,9	75,2	73,9	75,9	72,3	-7
Vastgoedfondsen	12,9	13,1	13,4	13,9	14,5	14,7	15,4	15,2	9
Overige fondsen	18,7	19,0	18,7	18,4	19,2	19,2	18,9	19,6	-8
Totaal	572,0	581,9	608,0	654,5	649,8	645,5	687,1	660,1	-9
Koerswaarde NMAX (ultimo)	0,2	0,3	0,3	0,3	0,2	0,2	0,1	0,1	-80
Alle genoteerde ondernemingen	572,3	582,2	608,2	654,8	650,0	645,7	687,2	660,2	-9
Omzet van aandelen			54,9	49,3	55,7	48,5	56,6	54,6	

¹⁾ De procentuele verandering van de laatste maand t.o.v. dezelfde maand van het voorgaande jaar.

Tabel 5.2
Tien grootste stijgers en dalers op de aandelenmarkt, april 2002 ¹⁾

	Stijging ¹⁾		Daling ¹⁾	
	%		%	
Sopheon	23,8	KPNQwest	76,9	
Naëff	19,7	Priority Telecom	62,5	
Ballast Nedam	17,2	Prolion	36,0	
Kon. Begemann Groep	14,3	CMG	32,3	
AFC Ajax	14,0	AOT	24,3	
Kon. Nedlloyd	13,5	CCS	24,0	
Aalberts Industries	13,0	Rood Testhouse	22,5	
Telegraaf	12,0	Van der Moolen Holding	22,3	
Newcomomy	12,0	Crucell	19,5	
Kon. Ten Cate	11,9	Getronics	18,4	

¹⁾ De procentuele verandering van de individuele herbeleggingsindex.

Tabel 5.3
CBS-indexcijfers voor aandelen, naar bedrijfstak

	Gemiddelden				Ultimo's				Trend ¹⁾
	2002				2002				
	jan.	febr.	maart	april	jan.	febr.	maart	april	
	<i>ultimo 1983=100</i>								%
CBS-koersindex									
Consumentengoederenindustrie	912,2	959,0	965,3	984,2	938,6	968,2	971,2	1 029,3	3
Kapitaalgoederenindustrie	572,7	545,2	607,5	614,9	559,4	553,3	641,9	615,9	-2
Basisgoederenindustrie	463,8	463,5	494,1	476,9	466,9	479,0	502,7	472,2	6
Bouwnijverheid en installatie	463,7	525,6	541,2	555,1	475,7	544,6	541,8	563,7	15
Transport-, opslag- en communicatie	217,5	201,8	205,3	204,6	210,3	202,3	208,5	193,9	-44
Niet-financiële dienstverlening	1 085,9	1 079,1	1 145,6	1 125,9	1 087,3	1 089,0	1 151,9	1 081,9	-21
Handel	1 091,3	1 041,5	1 083,9	1 055,7	1 086,8	1 006,2	1 124,2	1 043,8	-18
Banken/financiële dienstverlening	527,9	531,7	572,6	590,9	543,7	542,7	585,1	584,5	-3
Verzekeraars	1 095,9	1 030,4	1 091,9	1 102,8	1 093,0	1 031,6	1 124,7	1 063,6	-26
Algemeen	693,3	686,2	726,8	725,7	700,5	695,5	744,6	714,6	-15
CBS-herbeleggingsindex									
Consumentengoederenindustrie	1 568,4	1 650,0	1 660,9	1 694,5	1 615,0	1 665,9	1 671,1	1 774,6	5
Kapitaalgoederenindustrie	870,3	828,5	923,7	942,0	850,0	840,8	976,3	943,7	-1
Basisgoederenindustrie	892,4	892,0	950,9	924,5	898,4	921,8	967,3	925,3	11
Bouwnijverheid en installatie	934,0	1 058,7	1 090,1	1 120,2	958,2	1 097,0	1 091,4	1 148,3	21
Transport-, opslag- en communicatie	370,0	343,3	349,2	348,1	357,6	344,1	354,6	331,0	-43
Niet-financiële dienstverlening	1 672,2	1 661,7	1 764,2	1 741,5	1 674,4	1 677,1	1 773,9	1 685,8	-19
Handel	1 782,4	1 701,1	1 770,8	1 726,7	1 775,1	1 643,5	1 837,5	1 710,9	-17
Banken/financiële dienstverlening	1 281,8	1 291,1	1 390,4	1 436,0	1 320,2	1 317,7	1 420,6	1 421,1	1
Verzekeraars	2 159,7	2 030,8	2 151,9	2 182,9	2 154,0	2 033,1	2 216,6	2 121,6	-24
Algemeen	1 335,5	1 321,8	1 400,1	1 401,9	1 349,4	1 339,6	1 434,5	1 385,2	-13

¹⁾ De procentuele verandering van de laatste maand t.o.v. dezelfde maand van het voorgaande jaar (gebaseerd op ultimo-cijfers).

Tabel 5.4
Totaal rendement op aandelen ¹⁾, naar bedrijfstak

	2001					2002			
	aug.	sept.	okt.	nov.	dec.	jan.	febr.	maart	april
	%								
Consumentengoederenindustrie	8,8	-7,0	-12,7	-16,8	-11,5	-3,1	-0,5	2,0	5,4
Kapitaalgoederenindustrie	-45,2	-56,6	-44,5	-19,6	-14,8	-23,6	-12,0	11,0	-0,7
Basisgoederenindustrie	3,6	-3,9	-9,5	-1,4	-4,9	2,6	3,4	17,0	11,0
Bouwnijverheid en installatie	33,9	20,0	18,7	20,0	19,0	19,7	29,0	32,0	20,9
Transport-, opslag- en communicatie	-70,2	-68,6	-63,7	-49,0	-38,4	-51,1	-43,6	-30,0	-43,3
Niet-financiële dienstverlening	-39,9	-43,5	-43,7	-30,1	-31,3	-32,4	-25,4	-14,0	-19,2
Handel	-8,5	-16,2	-17,7	-14,4	-8,3	-14,0	-23,5	-13,0	-16,6
Banken/financiële dienstverlening	-21,8	-27,2	-33,3	-19,4	-19,5	-22,2	-11,1	10,0	1,2
Verzekeraars	-11,1	-23,2	-32,4	-29,5	-27,6	-27,3	-26,2	-14,0	-23,6
Alle aandelen, excl. beleggingsfondsen	-21,9	-29,9	-30,7	-23,7	-19,2	-20,8	-16,4	-5,0	-13,1

¹⁾ Berekend als 12-maands mutatie van de herbeleggingsindex.

Tabel 5.5
CBS-indexcijfers voor aandelen van beleggings- en vastgoedfondsen

	Gemiddelden				Ultimo's				Trend ¹⁾
	2002				2002				
	jan.	febr.	maart	april	jan.	febr.	maart	april	
	<i>ultimo 1993=100</i>								%
CBS/MoneyView-koersindex voor beleggingsfondsen									
Algemeen	153,6	150,3	154,5	151,3	153,2	151,4	155,3	147,3	-14
Aandelenfondsen	201,7	195,0	203,7	197,9	200,8	197,0	205,4	190,4	-18
beleggingen in Nederland	275,9	272,0	286,0	286,0	278,0	272,7	291,4	280,8	-17
beleggingen in Europa	259,9	251,4	263,1	258,8	257,7	254,1	265,8	250,5	-19
beleggingen in het Verre Oosten	80,1	81,2	86,7	86,9	82,0	83,0	87,6	86,4	-2
beleggingen in Noord-Amerika	290,8	288,0	296,7	285,5	293,0	290,7	296,0	270,4	-13
beleggingen wereldwijd	205,0	196,6	205,1	196,9	203,4	198,9	206,4	187,9	-20
Obligatiefondsen	132,3	132,5	131,7	131,2	132,6	132,8	131,3	130,7	0
gewone obligatiefondsen	102,2	102,1	101,7	101,0	102,2	102,1	101,4	100,2	-1
fictief-rendement obligatiefondsen	163,2	163,9	162,6	162,6	163,8	164,8	162,1	162,9	3
Geldmarktfondsen	120,4	120,6	120,9	118,5	120,5	120,7	121,0	117,2	0
Gemengde fondsen	141,3	140,0	142,2	140,7	141,4	140,6	142,7	138,1	-8
CBS/SBV-koersindex voor vastgoedfondsen									
Algemeen	97,3	100,9	102,7	103,7	99,0	101,2	104,2	102,8	9
Direct	95,6	99,2	100,8	101,5	97,4	99,4	102,3	100,6	9
Nederland	119,1	120,6	122,0	121,8	119,4	120,9	124,6	118,0	1
wereldwijd	91,8	95,8	97,6	98,4	93,9	96,0	98,8	98,0	11
Indirect	140,8	144,7	149,2	153,2	142,1	146,2	150,5	153,3	6
CBS/MoneyView-herbeleggingsindex voor beleggingsfondsen									
Algemeen	169,7	166,1	170,8	167,6	169,3	167,3	171,6	163,9	-12
Aandelenfondsen	223,7	216,4	226,1	219,8	222,9	218,6	227,9	212,3	-18
beleggingen in Nederland	299,5	295,3	310,5	310,8	301,9	296,1	316,4	305,6	-15
beleggingen in Europa	276,9	268,3	280,9	276,4	275,0	271,1	283,8	267,8	-18
beleggingen in het Verre Oosten	85,9	87,2	93,1	93,3	88,1	89,1	94,0	92,8	-1
beleggingen in Noord-Amerika	304,5	301,5	310,6	298,9	306,8	304,4	309,9	283,1	-13
beleggingen wereldwijd	230,2	220,7	230,3	221,3	228,4	223,3	231,8	212,4	-20
Obligatiefondsen	145,2	145,5	144,6	144,6	145,5	145,8	144,2	144,9	3
gewone obligatiefondsen	145,0	144,9	144,3	144,3	145,1	144,9	143,8	144,5	2
fictief-rendement obligatiefondsen	163,2	163,9	162,6	162,6	163,9	164,8	162,1	162,9	3
Geldmarktfondsen	124,9	125,1	125,4	125,8	125,0	125,2	125,5	126,1	4
Gemengde fondsen	175,4	173,7	176,4	175,2	175,4	174,5	177,0	173,1	-5
CBS/SBV-herbeleggingsindex voor vastgoedfondsen									
Algemeen	161,0	166,9	170,0	173,9	163,8	167,4	172,4	176,1	16
Direct	162,4	168,6	171,4	175,3	165,5	169,0	173,9	177,7	17
Nederland	199,0	201,5	203,9	209,0	199,5	202,1	208,3	209,5	9
wereldwijd	157,0	164,0	166,9	170,7	160,6	164,3	169,1	173,4	19
Indirect	176,1	181,0	186,7	191,7	177,7	182,9	188,2	192,1	10

¹⁾ De procentuele verandering van de laatste maand t.o.v. dezelfde maand van het voorgaande jaar (gebaseerd op ultimo-cijfers).

Tabel 5.6
Totaal rendement ¹⁾ van beleggings- en vastgoedfondsen

	2001					2002			
	aug.	sept.	okt.	nov.	dec.	jan.	febr.	maart	april
	%								
Beleggingsfondsen									
Algemeen	-24,9	-29,4	-25,8	-17,8	-14,2	-16,7	-11,8	-5,0	-12,2
Aandelenfondsen	-35,3	-40,8	-36,6	-25,8	-20,9	-23,8	-17,2	-7,1	-17,6
beleggingen in Nederland	-22,3	-31,2	-31,3	-25,5	-21,5	-22,0	-18,9	-7,8	-15,1
beleggingen in Europa	-32,8	-38,5	-35,4	-25,2	-22,7	-24,5	-18,7	-9,1	-18,1
beleggingen in het Verre Oosten	-34,4	-38,5	-33,7	-23,9	-15,3	-16,3	-11,9	-1,3	-1,1
beleggingen in Noord-Amerika	-30,5	-35,0	-31,9	-19,1	-11,2	-13,8	-6,0	0,8	-12,5
beleggingen wereldwijd	-38,6	-43,4	-38,4	-26,8	-21,4	-25,3	-17,5	-7,2	-19,6
Obligatiefondsen	5,6	4,8	5,9	4,9	4,6	2,9	2,5	1,1	2,5
gewone obligatiefondsen	6,8	5,3	7,5	6,3	5,5	3,6	2,9	1,7	2,4
fictief-rendement obligatiefondsen	3,9	4,0	3,6	2,7	3,3	2,1	1,8	0,1	2,8
Geldmarktfondsen	4,1	3,9	4,2	4,0	4,0	3,8	3,6	3,5	3,6
Gemengde fondsen	-8,9	-13,0	-10,4	-7,2	-5,6	-6,8	-4,6	-1,4	-5,3
Vastgoedfondsen									
Algemeen	3,6	3,0	3,0	4,5	10,3	7,3	8,3	15,9	16,1
Direct	3,4	4,1	4,0	5,2	11,6	8,1	9,2	16,8	16,9
Nederland	-0,3	1,3	4,1	2,8	6,4	2,8	4,0	10,7	9,3
wereldwijd	4,5	5,0	3,9	5,8	13,2	9,5	10,4	18,4	18,8
Indirect	2,9	-5,6	-5,1	-1,5	1,1	2,4	2,4	8,5	9,8

¹⁾ Berekend als 12-maands mutatie van de herbeleggingsindex.

Tabel 5.7
Indicijfers voor aandelen, bijzondere selecties

	Basis	2001				2002				Trend ¹⁾
		sept.	okt.	nov.	dec.	jan.	febr.	maart	april	
Koersindex										
										%
AEX-index ²⁾	2-1-1983=45,38	523,6	453,9	460,3	492,7	500,9	494,9	531,2	511,3	-14
CBS/NIB-index voor niet-AEX-fondsen	ultimo 1993=100	296,4	256,5	264,2	273,3	291,5	290,9	304,6	300,9	-13
Amsterdam Midkap-index ²⁾	2-1-1983=45,38	480,3	387,8	413,5	445,0	483,2	488,3	527,8	519,1	-6
CBS MIT-index	ultimo 1993=100	295,1	220,4	260,5	309,9	323,1	312,9	355,8	329,0	-24
CBS MITS-index	ultimo 1993=100	326,5	248,3	279,2	323,8	339,5	331,1	376,5	326,6	-37
FTSE Eurotop-100 index ²⁾	29-12-1989=1 006,01	2 848,1	2 577,7	2 680,6	2 775,7	2 790,1	2 764,2	2 868,4	2 740,5	-17
Herbeleggingsindex										
CBS/NIB-index voor niet-AEX-fondsen	ultimo 1993=100	355,2	305,2	314,6	325,3	347,6	346,9	363,8	361,6	-11
CBS MIT-index	ultimo 1993=100	339,3	253,4	299,7	356,6	371,8	360,0	409,6	380,9	-23
CBS MITS-index	ultimo 1993=100	354,4	269,5	303,4	351,9	368,9	359,8	409,7	355,7	-36

1) De procentuele verandering van de laatste maand t.o.v. dezelfde maand van het voorgaande jaar.

2) Bron: Euronext Amsterdam.

Tabel 5.8
Indicijfers van aandelen op buitenlandse markten

	2001					2002		
	aug.	sept.	okt.	nov.	dec.	jan.	febr.	maart
<i>1995=100</i>								
Australië	160	149	159	163	167	169	167	.
België	201	184	181	188	189	194	195	.
Canada	167	154	155	168	173	173	172	.
Duitsland	190	157	164	176	179	183	176	188
Frankrijk	255	214	220	235	237	237	230	244
Italië	256	210	217	226	229	230	223	238
Japan	85	75	78	76	74	72	70	.
Nederland	262	222	225	237	236	238	236	249
Spanje	277	244	254	276	281	271	.	.
Verenigde Staten	208	187	191	197	200	200	196	.
Verenigd Koninkrijk	143	130	133	138	137	137	135	.
Euro-zone	250	210	218	233	236	236	228	.

Bron: OECD.

Tabel 5.9
Open interest in contracten op de EURONEXT Amsterdam Derivative Markets, ultimo

	2001						2002		
	juli	aug.	sept.	okt.	nov.	dec.	jan.	febr.	maart
<i>x 1 000</i>									
Opties									
Aandelenopties	14 827	15 154	15 657	13 046	14 279	14 362	13 682	14 629	15 257
Indexopties	716	781	927	737	814	891	848	946	1 021
Obligatieopties	5	5	5	1	1	1	0	0	0
Warrants	204	203	196	195	194	192	191	190	189
Valutaopties	15	15	13	14	15	13	14	14	12
Totaal opties	15 766	16 157	16 798	13 992	15 303	15 459	14 735	15 779	16 479
Futures									
Indexfutures	38	41	48	44	48	41	41	43	44
Stockfutures	0	0	0	0	0	0	1	1	1
Valutafutures	1	1	0	0	0	0	0	0	0
Totaal futures	39	42	48	45	48	42	42	44	45

Bron: EURONEXT Amsterdam.

Tabel 5.10
Omzet in opties op de EURONEXT Amsterdam Derivative Markets

	2001					2002			
	aug.	sept.	okt.	nov.	dec.	jan.	febr.	maart	jan.–maart
<i>x 1 000</i>									
Aandelenopties	3 999	5 230	6 543	5 280	3 086	5 407	3 741	3 913	13 062
Indexopties	527	859	853	651	473	733	611	679	2 023
Obligatieopties	1	0	2	0	0	0	0	0	0
Warrants	1	8	1	1	1	2	1	1	4
Valutaopties	6	5	3	8	4	6	2	3	11
Totaal	4 534	6 102	7 402	5 940	3 564	6 148	4 355	4 597	15 100
<i>mln euro</i>									
Aandelenopties	1 847	3 024	3 287	2 402	1 359	2 389	1 551	1 787	5 727
Indexopties	1 487	3 756	2 135	1 023	1	1 503	719	784	3 006
Obligatieopties	0	0	0	0	0	0	0	0	0
Warrants	1	3	2	1	1	1	1	1	3
Valutaopties	4	6	1	3	2	2	1	1	4
Totaal	3 339	6 789	5 425	3 429	1 363	3 895	2 272	2 573	8 740

Bron: EURONEXT Amsterdam.

Tabel 5.11
Omzet van futurecontracten op de EURONEXT Amsterdam Derivative Markets

	2001					2002			
	aug.	sept.	okt.	nov.	dec.	jan.	febr.	maart	jan.–maart
<i>x 1 000</i>									
Indexfutures	255	408	394	317	214	319	262	282	863
Stockfutures	0	1	1	1	1	1	2	8	11
Valutafutures	1	1	0	0	0	0	0	0	0
Totaal	256	410	395	318	216	320	264	291	874

Bron: EURONEXT Amsterdam.

Tabel 5.12
Uitgeoefende optierechten op de EURONEXT Amsterdam Derivative Markets

	2001					2002			
	aug.	sept.	okt.	nov.	dec.	jan.	febr.	maart	jan.–maart
<i>x 1 000</i>									
Aandelenopties	581	631	976	220	281	603	125	262	991
Indexopties	20	28	106	19	15	35	10	18	62
Obligatieopties	0	0	2	0	0	0	0	0	0
Warrants	2	7	2	0	1	1	2	0	3
Valutaopties	0	1	0	0	1	0	0	0	1
Totaal	603	667	1 086	240	298	640	138	280	1 058
<i>mln euro</i>									
Aandelenopties	1 550	1 649	2 672	525	746	1 615	356	707	2 678
Indexopties	1 075	1 339	5 275	889	728	1 775	490	870	3 135
Obligatieopties	0	0	11	3	0	1	0	0	1
Warrants	0	0	0	0	0	0	0	0	0
Valutaopties	1	12	3	1	6	2	2	4	8
Totaal	2 627	3 000	7 961	1 418	1 480	3 393	848	1 582	5 822

Bron: EURONEXT Amsterdam.

Tabel 5.13
Nominale waarde en omzet obligaties op EURONEXT Amsterdam

	2001			2002				Trend ¹⁾
	okt.	nov.	dec.	jan.	febr.	maart	april	
	<i>mld euro</i>							%
Nominale waarde (ultimo)								
Overheid	169,8	171,9	171,914	174,1	161,3	163,8	165,8	0
Financiële instellingen	123,7	127,2	144,400	144,8	144,4	145,2	146,6	32
Overige private sektor	34,3	35,0	35,211	21,68	35,0	35,2	35,1	23
Totaal	327,9	334,2	351,5	354,18	340,8	344,2	347,4	14
Totaal omzet obligaties ²⁾		3,7	2,5	10,6	11,2	10,3	65,4	.

¹⁾ De procentuele verandering van de laatste maand t.o.v. dezelfde maand van het voorgaande jaar.

²⁾ Omzet van obligaties op EURONEXT Amsterdam via het nieuwe handelsstelsel.
Dit handelssysteem is eind oktober 2001 in werking getreden.

Tabel 5.14
CBS-indexcijfers voor obligaties

	Gemiddelden				Ultimo's				Trend ¹⁾
	2002				2002				
	jan.	febr.	maart	april	jan.	febr.	maart	april	
	<i>ultimo 1983=100</i>							%	
CBS-koersindex									
Kort (3 tot 5 jaar)	115,7	115,0	113,9	114,2	114,9	115,1	113,7	114,6	0
Middellang (5 tot 8 jaar)	124,1	123,5	121,7	122,0	123,4	123,4	121,4	122,4	0
Lang (8 tot 10 jaar)	128,1	127,6	125,4	125,6	127,7	127,3	125,0	126,0	-1
CBS-herbeleggingsindex									
<i>Staatsleningen</i>									
algemeen	380,1	380,3	377,4	379,0	379,8	380,3	376,8	380,8	5
vaste looptijd	377,7	377,9	375,0	376,7	377,5	378,0	374,4	378,4	5
looptijd 0 tot 3 jaar	331,2	331,9	331,7	333,0	331,2	332,2	331,6	334,0	5
looptijd 3 tot 5 jaar	359,1	359,3	357,1	359,1	358,1	359,8	356,6	360,9	5
looptijd 5 tot 8 jaar	394,1	394,1	389,9	392,2	392,9	394,0	389,1	394,4	5
looptijd 8 jaar en langer	412,2	411,5	404,7	406,2	412,7	410,7	403,4	408,6	5
<i>Financiële instellingen</i>									
gewone obligaties	364,1	364,4	363,3	364,3	363,6	364,9	362,8	366,0	6
achtergestelde obligaties	446,2	446,7	444,5	447,3	445,1	447,6	443,9	450,0	7
<i>Algemeen</i>	379,4	379,6	377,4	379,1	379,1	379,9	377,0	380,9	5
	<i>ultimo 1993=100</i>								
Converteerbare obligaties									
CBS-koersindex converteerbare obligaties	305,4	294,9	299,5	297,4	304,8	290,1	290,1	294,0	-13

¹⁾ De procentuele verandering van de laatste maand t.o.v. dezelfde maand van het voorgaande jaar (gebaseerd op ultimo-cijfers).

Tabel 5.15
Totaal rendement op obligaties 1)

	2001					2002			
	aug.	sept.	okt.	nov.	dec.	jan.	febr.	maart	april
	%								
Staatsleningen									
algemeen	7,96	8,65	10,17	9,68	5,32	5,15	4,82	3,18	5,05
vaste looptijd	7,98	8,68	10,15	9,66	5,30	5,18	4,83	3,17	5,05
looptijd 0 tot 3 jaar	6,65	7,15	7,27	7,31	5,42	4,91	4,89	4,08	4,87
looptijd 3 tot 5 jaar	8,77	9,87	10,38	9,81	5,79	5,14	5,20	3,45	5,31
looptijd 5 tot 8 jaar	9,78	10,89	12,31	11,22	5,44	5,05	4,82	2,66	5,12
looptijd 8 jaar en langer	7,99	8,17	12,67	11,89	4,88	5,74	4,56	2,20	5,20
Financiële instellingen									
gewone obligaties	9,82	10,51	11,49	11,34	7,39	6,16	5,98	4,46	5,78
achtergestelde obligaties	10,95	11,40	12,63	12,30	7,71	6,53	6,60	4,72	6,69
Alle obligaties	8,43	8,80	10,15	10,04	6,01	5,51	5,26	3,74	5,45

1) Berekend als 12-maands mutatie van de herbeleggingsindex.

Tabel 5.16
Beurswaarde van obligaties in de CBS-herbeleggingsindex

	2001				2002				Trend 1)
	sept.	okt.	nov.	dec.	jan.	febr.	maart	april	
	<i>mld euro</i>								%
Staatsleningen									
algemeen	181	186	187	186	184	169	167	170	-3
vaste looptijd	181	186	187	186	184	169	167	170	-3
looptijd 0 tot 3 jaar	59	70	70	70	69	53	65	66	5
looptijd 3 tot 5 jaar	37	29	29	29	28	43	30	30	-14
looptijd 5 tot 8 jaar	40	41	41	40	40	24	24	25	-12
looptijd 8 jaar en langer	44	46	48	47	46	48	48	49	2
Financiële instellingen									
gewone obligaties	70	71	70	70	69	69	68	68	2
achtergestelde obligaties	11	11	11	11	12	12	12	12	22
Alle obligaties	281	288	290	287	285	270	267	270	1

1) De procentuele verandering van de laatste maand t.o.v. dezelfde maand van het voorgaande jaar.

Vastgoed

Tabel 6.1
Particuliere woningtransacties, 2002 ¹⁾

	Aantal				Gemiddelde koopsom per akte			
	eengezinswoningen		appartementen		eengezinswoningen		appartementen	
	febr.	maart	febr.	maart	febr.	maart	febr.	maart
	<i>1 000 euro</i>							
Groningen								
Oost-Groningen	114	168	18	11	139	140	88	101
Delfzijl e.o.	41	46	5	5	119	113	72	95
overig Groningen	218	272	96	92	151	155	109	115
totaal	373	486	119	108	144	146	104	112
Friesland								
Noord-Friesland	263	346	21	28	141	141	100	84
Zuidwest-Friesland	83	114	15	17	164	168	177	88
Zuidoost-Friesland	167	240	18	24	164	185	113	100
totaal	513	700	54	69	152	161	126	90
Drenthe								
Noord-Drenthe	206	188	18	23	162	174	135	108
Zuidoost-Drenthe	149	176	14	21	170	157	96	129
Zuidwest-Drenthe	107	133	13	17	177	204	112	113
totaal	462	497	45	61	168	176	116	116
Overijssel								
Noord-Overijssel	282	366	24	61	183	179	165	126
Zuidwest-Overijssel	108	143	27	35	193	203	102	114
Twente	452	498	60	88	173	181	99	113
totaal	842	1 007	111	184	172	179	114	117
Gelderland								
Veluwe	411	559	102	133	247	248	147	156
Achterhoek	258	331	24	48	208	207	142	149
Arnhem/Nijmegen	412	560	168	237	221	220	146	136
Zuidwest-Gelderland	126	214	16	23	238	237	140	152
totaal	1 207	1 664	310	441	229	229	146	144
Utrecht	776	1 048	332	394	255	266	153	160
Noord-Holland								
Kop van Noord-Holland	284	381	34	36	180	189	134	130
Alkmaar e.o.	154	214	37	55	219	232	140	145
IJmond	93	113	35	48	226	229	149	158
Agglomeratie Haarlem	115	153	110	150	291	285	159	161
Zaanstreek	89	164	41	59	195	192	94	115
Groot-Amsterdam	346	438	414	492	279	282	222	216
Het Gooi en Vechtstreek	203	225	66	81	394	390	153	171
totaal	1 284	1 688	737	921	259	257	188	186
Zuid-Holland								
Agglomeratie Leiden en Bollenstreek	213	256	129	164	262	265	147	171
Agglomeratie 's-Gravenhage	189	269	689	792	320	286	137	141
Delft en Westland	126	178	65	70	220	231	156	139
Oost-Zuid-Holland	248	313	69	89	224	227	131	139
Groot-Rijnmond	586	816	610	712	203	212	111	116
Zuidoost-Zuid-Holland	269	342	87	105	192	191	113	110
totaal	1 631	2 174	1 649	1 932	227	228	127	133
Zeeland								
Zeeuwsch-Vlaanderen	110	150	11	10	130	120	106	105
Overig Zeeland	198	261	19	39	156	161	126	95
totaal	308	411	30	49	147	146	119	97
Noord-Brabant								
West-Noord-Brabant	453	676	97	128	206	211	130	139
Midden-Noord-Brabant	333	448	45	51	216	223	144	151
Noordoost-Noord-Brabant	410	503	85	115	249	264	186	173
Zuidoost-Noord-Brabant	520	716	79	134	227	231	141	143
totaal	1 716	2 343	306	428	225	231	151	151
Limburg								
Noord-Limburg	157	273	28	47	188	193	131	113
Midden-Limburg	174	211	16	21	185	203	139	121
Zuid-Limburg	435	495	101	107	181	171	117	124
totaal	766	979	145	175	183	184	122	121
Flevoland	421	530	28	32	177	175	139	144
Totaal	10 299	13 527	3 866	4 794	212	216	143	145

Bron: Kadaster

¹⁾ Bestaande eengezinswoningen en bestaande en nieuwe appartementen (maximaal 2 objecten per transactie).

Tabel 6.2
Vastgoedtransacties

	2000	2001				2002			
	jan.–dec.	okt.	nov.	dec.	jan.–dec.	jan.	febr.	maart	jan.–maart
Aantal transacties									
Particuliere woningtransacties ¹⁾									
Eengezinswoningen	141 815	13 334	12 711	16 514	145 425	8 426	10 299	13 527	32 252
Appartementen	47 546	4 501	4 598	5 661	50 312	3 465	3 866	4 794	12 125
Overige transacties									
Eengezinswoningen w.v. naar verkrijger	10 948	761	792	1 162	9 850	579	565	632	1 764
particulieren	6 414	379	410	584	5 444	281	301	261	843
niet-particulieren	4 534	382	382	578	4 406	298	264	371	921
Appartementen w.v. naar verkrijger	10 647	767	706	908	8 901	481	520	477	1 477
particulieren	8 268	556	532	630	6 739	322	385	336	1 043
niet-particulieren	2 379	211	174	278	2 162	159	135	141	434
Overige woningen w.v. naar verkrijger	7 593	759	654	1 086	7 879	493	436	513	1 442
particulieren	6 236	663	563	913	6 565	414	359	437	1 210
niet-particulieren	1 357	96	91	173	1 314	79	77	76	232
Bouwterreinen w.v. naar verkrijger	46 690	3 079	3 067	3 813	34 571	2 199	2 684	3 164	8 047
particulieren	40 949	2 701	2 616	3 135	29 661	1 931	2 365	2 744	7 040
niet-particulieren	5 741	378	451	678	4 910	268	319	420	1 007
Bedrijfsmatig object w.v. naar verkrijger	13 189	977	947	1 786	12 146	893	826	923	2 620
particulieren	6 389	483	484	778	5 879	419	372	463	1 254
niet-particulieren	6 809	494	463	1 008	6 267	474	454	460	1 366
Agrarisch object w.v. naar verkrijger	14 047	833	1 102	1 650	11 444	743	770	976	2 489
particulieren	10 044	494	673	1 208	7 813	520	535	658	1 713
niet-particulieren	4 003	339	429	442	3 631	223	235	318	776
Meerdere soorten objecten w.v. naar verkrijger	17 701	1 397	1 378	2 286	17 266	1 244	1 114	1 402	3 748
particulieren	14 501	1 120	1 098	1 726	13 856	1 014	904	1 171	3 089
niet-particulieren	3 582	277	280	560	3 410	230	210	231	659
Transacties niet eerder genoemd	27 070	1 581	1 495	2 091	16 936	1 052	1 229	1 365	3 645
Totaal	331 933	27 989	27 450	36 957	314 730	19 575	22 309	27 773	69 609
Totale koopsom									
	<i>mln euro</i>								
Particuliere woningtransacties ¹⁾									
Eengezinswoningen	26 683	2 777	2 683	3 447	29 909	1 787	2 183	2 918	6 888
Appartementen	5 894	643	662	807	6 963	509	553	696	1 758
Overige transacties									
Eengezinswoningen w.v. naar verkrijger	3 573	192	219	510	3 063	225	2 624	199	1 373
particulieren	1 167	73	93	137	1 164	62	70	62	194
niet-particulieren	2 406	120	127	373	1 899	163	2 553	138	1 179
Appartementen w.v. naar verkrijger	2 272	185	158	367	2 326	106	231	104	301
particulieren	1 264	102	107	108	1 135	60	67	60	187
niet-particulieren	1 008	83	52	259	1 191	46	164	44	114
Overige woningen w.v. naar verkrijger	2 085	163	164	423	2 160	162	113	129	404
particulieren	1 179	117	113	153	1 237	95	75	95	264
niet-particulieren	1 281	46	51	270	923	68	38	34	139
Bouwterreinen w.v. naar verkrijger	7 962	532	567	979	6 826	424	440	493	1 358
particulieren	4 688	337	334	348	3 867	203	214	244	661
niet-particulieren	3 275	195	233	631	2 959	221	226	250	697
Bedrijfsmatig object w.v. naar verkrijger	11 012	883	645	1 761	10 922	848	11 398	1 123	4 983
particulieren	1 675	129	165	250	1 722	148	119	132	399
niet-particulieren	9 338	754	479	1 511	9 200	700	11 279	991	4 585
Agrarisch object w.v. naar verkrijger	2 454	177	224	327	2 038	121	129	158	408
particulieren	1 173	50	93	156	879	60	52	67	180
niet-particulieren	1 280	127	131	171	1 158	60	77	90	228
Meerdere soorten objecten w.v. naar verkrijger	12 541	1 104	556	1 965	11 491	619	5 231	1 185	3 669
particulieren	3 533	304	287	483	3 686	262	230	529	1 021
niet-particulieren	9 008	801	269	1 482	7 805	357	5 001	656	2 648
Transacties niet eerder genoemd	3 421	349	177	346	2 305	106	248	147	361
Totaal	77 903	7 007	6 055	10 932	78 002	4 907	23 149	7 152	21 502

Bron: Kadaster.

¹⁾ Bestaande eengezinswoningen en bestaande en nieuwe appartementen (maximaal 2 objecten per transactie).

Tabel 6.3
Totale koopsom vastgoedtransacties, 2002

	Maart								totaal
	eengezins- woningen	apparte- menten	overige woningen	bedrijfs- matig	agrarisch	bouw- terrein	meerdere soorten	overig	
<i>mln euro</i>									
Groningen									
Oost-Groningen	24	1	4	2	2	3	4	0	41
Delfzijl e.o.	5	0	2	1	1	0	0	0	9
overig Groningen	42	11	16	59	3	8	14	9	163
totaal	71	12	22	62	5	12	19	10	213
Friesland									
Noord-Friesland	49	2	7	6	6	4	9	0	85
Zuidwest-Friesland	19	2	2	4	4	3	5	0	39
Zuidoost-Friesland	44	2	3	3	6	3	4	0	65
totaal	112	6	12	14	17	9	19	1	189
Drenthe									
Noord-Drenthe	33	2	3	50	2	10	7	0	109
Zuidoost-Drenthe	28	3	3	3	8	6	10	0	61
Zuidwest-Drenthe	27	2	2	2	3	2	5	0	43
totaal	88	7	8	56	12	18	22	1	212
Overijssel									
Noord-Overijssel	66	8	9	41	7	13	8	4	155
Zuidwest-Overijssel	29	4	2	10	2	4	25	0	77
Twente	90	10	11	27	5	10	39	6	198
totaal	185	22	23	79	13	26	72	11	430
Gelderland									
Veluwe	139	21	16	10	8	25	21	13	253
Achterhoek	68	7	11	4	3	5	93	4	196
Arnhem/Nijmegen	123	32	16	22	2	10	19	7	231
Zuidwest-Gelderland	51	3	5	24	3	4	9	3	101
totaal	381	64	48	59	16	43	141	27	779
Utrecht	275	63	37	31	4	35	42	34	522
Noord-Holland									
Kop van Noord-Holland	72	5	9	11	11	19	8	1	136
Alkmaar e.o.	50	8	3	6	1	11	10	0	89
IJmond	26	8	1	3	0	7	4	1	49
Agglomeratie Haarlem	44	24	5	5	0	1	13	1	92
Zaanstreek	31	7	7	2	0	9	3	0	61
Groot-Amsterdam	124	106	46	115	2	33	307	14	747
Het Gooi en Vechtstreek	78	13	6	4	0	1	12	0	116
totaal	424	171	78	147	14	81	357	18	1 290
Zuid-Holland									
Agglomeratie Leiden en Bollenstreek	68	28	13	15	2	4	8	1	139
Agglomeratie 's-Gravenhage	65	98	33	176	0	23	22	3	421
Delft en Westland	32	9	6	11	2	9	3	1	74
Oost-Zuid-Holland	71	12	8	9	2	2	8	4	117
Groot-Rijnmond	173	82	34	103	5	49	38	12	496
Zuidoost-Zuid-Holland	69	12	9	7	1	12	9	6	124
totaal	478	242	103	321	12	100	89	26	1 371
Zeeland									
Zeeuwsch-Vlaanderen	18	1	2	1	1	2	1	0	25
Overig Zeeland	42	4	9	11	6	13	17	2	103
totaal	60	5	11	11	7	14	18	2	129
Noord-Brabant									
West-Noord-Brabant	142	18	10	29	2	11	20	2	236
Midden-Noord-Brabant	100	8	9	16	5	10	10	3	161
Noordoost-Noord-Brabant	133	20	13	20	5	28	28	1	248
Zuidoost-Noord-Brabant	166	19	16	137	11	28	155	1	533
totaal	541	65	49	202	24	78	213	7	1 177
Limburg									
Noord-Limburg	53	5	5	11	4	12	11	0	101
Midden-Limburg	43	3	2	2	1	5	5	0	61
Zuid-Limburg	85	13	14	113	8	21	23	8	285
totaal	180	21	21	126	13	37	40	8	447
Flevoland	93	5	2	14	16	35	73	1	238
Gespreide ligging	0	0	18	2	3	0	79	0	101
Totaal	2 918	696	432	1 123	158	493	1 185	147	7 152

Bron: Kadaster.

Verzekeraars en pensioenfondsen

Tabel 7.1
Nieuwe individuele levensverzekeringen

	Aantal polissen				Verzekerd kapitaal			
	2002				2002			
	jan.	febr.	maart	jan.–maart	jan.	febr.	maart	jan.–maart
Periodieke premiebetaling	<i>x 1 000</i>				<i>mln euro</i>			
Verzekeringen in geld								
hypothek	3,7	4,0	4,0	11,8	330,1	379,2	397,4	1 106,6
pensioen uitgesteld	0,6	0,8	1,3	2,8	147,3	230,8	241,8	619,9
lijfrente uitgesteld	1,6	1,5	1,6	4,7	48,7	71,2	74,7	194,7
direct ingaande rente	0,0	0,0	0,0	0,0	0,0	0,0	0,0	0,0
levenslang bij overlijden	22,3	27,5	25,6	75,5	87,8	117,3	100,0	305,1
spaarverzekering	1,6	1,9	1,7	5,2	39,6	56,2	45,0	140,8
risicoverzekering	11,5	10,6	11,2	33,2	609,1	604,1	656,9	1 870,1
overige verzekeringen	0,4	0,3	0,3	0,9	11,2	4,5	6,6	22,3
totaal	41,8	46,6	45,6	134,1	1 273,8	1 463,2	1 522,6	4 259,5
Verzekeringen in beleggingseenheden								
hypothek	11,3	9,8	10,3	31,4	936,3	1 047,1	1 036,4	3 019,8
pensioen uitgesteld	5,1	2,7	2,8	10,7	271,5	267,6	272,6	811,7
lijfrente uitgesteld	18,8	11,7	13,4	43,9	540,4	577,0	557,8	1 675,2
direct ingaande rente	0,0	0,0	0,0	0,0	0,0	0,0	0,0	0,0
levenslang bij overlijden	0,0	0,0	0,0	0,0	0,0	0,0	0,0	0,0
spaarverzekering	17,9	15,5	13,8	47,2	295,4	280,0	217,6	793,0
risicoverzekering	0,2	0,1	0,4	0,8	19,6	11,4	38,4	69,4
overige verzekeringen	1,9	2,0	1,4	5,3	17,5	20,1	14,9	52,4
totaal	55,1	42,0	42,2	139,3	2 080,8	2 203,1	2 137,7	6 421,6
Premiebetaling ineens								
Verzekeringen in geld								
hypothek	0,0	0,0	0,1	0,1	0,3	0,1	28,8	29,2
pensioen uitgesteld	0,2	0,3	0,1	0,7	19,4	27,2	12,5	59,1
lijfrente uitgesteld	11,1	4,2	4,1	19,4	150,8	168,3	148,0	467,0
direct ingaande rente	6,5	6,3	5,5	18,3	456,0	523,4	458,2	1 437,5
levenslang bij overlijden	0,8	0,6	0,5	1,9	1,9	2,3	1,8	6,0
spaarverzekering	1,7	1,1	0,3	3,1	10,2	17,1	20,8	48,1
risicoverzekering	1,8	1,6	1,4	4,7	63,8	86,7	79,6	230,1
overige verzekeringen	0,1	0,1	0,1	0,2	1,0	1,6	1,1	3,7
totaal	22,2	14,2	12,1	48,4	703,2	826,6	750,9	2 280,7
Verzekeringen in beleggingseenheden								
hypothek	0,1	0,1	0,1	0,2	5,6	8,0	4,3	17,8
pensioen uitgesteld	0,1	0,2	0,2	0,5	5,5	2,4	7,7	15,7
lijfrente uitgesteld	7,7	4,7	3,5	15,9	89,6	83,8	92,5	265,8
direct ingaande rente	0,4	0,3	0,3	1,0	53,2	61,2	64,3	178,7
levenslang bij overlijden	0,0	0,0	0,0	0,0	0,0	0,0	0,0	0,0
spaarverzekering	0,4	0,4	0,4	1,2	5,7	9,3	9,6	24,6
risicoverzekering	0,0	0,0	0,0	0,0	0,0	0,0	0,4	0,4
overige verzekeringen	0,1	0,0	0,0	0,1	0,6	0,1	0,1	0,8
totaal	8,8	5,6	4,5	18,9	160,2	164,7	178,9	503,8
Totale individuele productie	127,9	108,4	104,4	340,6	4 217,9	4 657,6	4 590,0	13 465,5

Tabel 7.2
Nieuwe individuele levensverzekeringen, premie-inkomsten

	Premie periodiek				Premie ineens			
	2002				2002			
	jan.	febr.	maart	jan.–maart	jan.	febr.	maart	jan.–maart
Periodieke premiebetaling	<i>mln euro</i>							
Verzekeringen in geld								
hypotheek	5,3	5,6	5,5	16,4	3,5	3,2	3,8	10,4
pensioen uitgesteld	4,8	4,8	6,2	15,8	4,4	4,3	2,1	10,8
lijfrente uitgesteld	1,9	2,5	2,3	6,7	1,4	1,2	1,5	4,2
direct ingaande rente	0,0	0,0	0,0	0,0	0,0	0,0	0,0	0,0
levenslang bij overlijden	2,1	2,6	2,6	7,4	0,1	0,0	0,1	0,1
spaarverzekering	1,7	2,1	1,9	5,6	1,0	0,6	2,1	3,8
risicoverzekering	2,9	2,4	3,4	8,6	0,1	0,0	0,1	0,2
overige verzekeringen	0,2	0,1	0,2	0,6	0,0	0,0	0,0	0,0
totaal	18,9	20,1	22,2	61,2	10,4	9,3	9,7	29,5
Verzekeringen in beleggingseenheden								
hypotheek	17,7	20,7	21,9	60,3	13,5	13,3	15,2	42,0
pensioen uitgesteld	8,2	7,8	7,5	23,4	4,6	5,9	4,3	14,8
lijfrente uitgesteld	24,0	16,2	17,7	57,9	9,2	6,4	4,6	20,3
direct ingaande rente	0,0	0,0	0,0	0,0	0,0	0,0	0,0	0,0
levenslang bij overlijden	0,0	0,0	0,0	0,0	0,0	0,0	0,0	0,0
spaarverzekering	18,8	15,6	15,1	49,5	14,6	11,1	12,9	38,6
risicoverzekering	0,4	0,1	0,6	1,0	0,2	0,0	0,2	0,3
overige verzekeringen	1,3	1,6	1,3	4,1	0,9	1,2	1,3	3,4
totaal	70,3	61,9	64,0	196,2	43,0	37,8	38,5	119,3
Premiebetaling ineens								
Verzekeringen in geld								
hypotheek					0,1	0,0	7,8	7,9
pensioen uitgesteld					11,8	18,1	8,6	38,6
lijfrente uitgesteld					116,1	111,7	95,5	323,2
direct ingaande rente					237,5	278,5	237,9	753,9
levenslang bij overlijden					2,1	2,5	2,1	6,6
spaarverzekering					8,3	9,3	11,4	28,9
risicoverzekering					1,2	1,3	1,1	3,6
overige verzekeringen					1,0	1,6	1,3	4,0
totaal					378,1	422,9	365,6	1 166,7
Verzekeringen in beleggingseenheden								
hypotheek					2,3	2,3	2,0	6,6
pensioen uitgesteld					3,5	2,7	5,8	12,0
lijfrente uitgesteld					62,6	63,2	53,9	179,7
direct ingaande rente					21,4	17,6	17,2	56,2
levenslang bij overlijden					0,0	0,0	0,0	0,0
spaarverzekering					9,6	11,3	9,7	30,5
risicoverzekering					0,0	0,0	0,0	0,0
overige verzekeringen					0,8	0,3	0,3	1,5
totaal					100,2	97,4	89,0	286,6
Totale individuele productie	89,2	82,1	86,2	257,4	531,8	567,5	502,7	1 602,0

Tabel 7.3
Nieuw spaarkasinschrijvingen

	Spaarkasovereenkomst				Verzekeringsovereenkomst			
	2002				2002			
	jan.	febr.	maart	jan.-maart	jan.	febr.	maart	jan.-maart
	<i>x 1 000</i>							
Aantal contracten								
Hypotheek	0,0	0,0	0,0	0,0	0,0	0,0	0,0	0,0
Pensioen uitgesteld	0,0	0,0	0,0	0,0	0,0	0,0	0,0	0,0
Lijfrente uitgesteld	1,2	0,5	1,7	3,4	1,2	0,5	1,7	3,4
Ongeclausuleerd	4,3	2,1	2,4	8,8	4,3	2,1	2,4	8,8
Totaal	5,5	2,7	4,1	12,3	5,5	2,7	4,1	12,3
	<i>mln euro</i>							
Ingeschreven bedrag								
Hypotheek	0,0	0,2	0,3	0,4				
Pensioen uitgesteld	0,0	0,1	0,0	0,1				
Lijfrente uitgesteld	46,1	26,1	75,4	147,5				
Ongeclausuleerd	63,0	32,8	34,3	130,1				
Totaal	109,1	59,1	109,9	278,2				
Storting/premie periodiek								
Hypotheek	0,0	0,0	0,0	0,0	0,0	0,0	0,0	0,0
Pensioen uitgesteld	0,0	0,0	0,0	0,0	0,0	0,0	0,0	0,0
Lijfrente uitgesteld	0,8	0,5	1,3	2,6	0,1	0,1	0,2	0,4
Ongeclausuleerd	2,6	1,5	1,5	5,5	0,2	0,1	0,2	0,5
Totaal	3,4	2,0	2,8	8,1	0,3	0,2	0,4	1,0
Storting/premie ineens								
Hypotheek	0,0	0,0	0,0	0,0	0,0	0,0	0,0	0,0
Pensioen uitgesteld	0,0	0,0	0,0	0,0	0,0	0,0	0,0	0,0
Lijfrente uitgesteld	0,2	0,4	0,3	1,0	0,0	0,1	0,0	0,1
Ongeclausuleerd	0,4	0,7	0,4	1,6	0,0	0,1	0,1	0,2
Totaal	0,6	1,2	0,7	2,6	0,1	0,1	0,1	0,3

Tabel 7.4
Rendementsmaatstaven levensverzekeraars

	2001								2002				
	mei	juni	juli	aug.	sept.	okt.	nov.	dec.	jan.	febr.	maart	april	mei
	%												
Rendement u	4,84	4,90	4,98	5,06	4,99	4,88	4,75	4,61	4,57	4,62	4,77	4,91	5,02
Rendement t	5,06	5,13	5,23	5,32	5,27	5,20	5,08	4,87	4,71	4,73	4,90	5,11	5,23
Rendement s	5,67	5,69	5,77	5,82	5,79	5,73	5,70	5,65	5,60	5,52	5,53	5,60	5,67

Bron: Centrum voor Verzekeringsstatistiek CVS.

In de voorgaande 12 maanden

Banken

Banken van grote betekenis in economie okt. '00

Sparen en lenen

Gemiddeld hypotheekbedrag groeit naar record juni '00
Bijna een kwart minder woninghypotheken in 2000 aug. '01
In 2001 flink gespaard maart '02

Geldmarkt

Koopkracht sterk gestegen jan. '00

Amsterdamse Effectenbeurs

2000 slecht jaar voor aandeelhouders jan. '01
Hogere winst in 2000 voor de financiële beurs-NV's sept. '01
2001 slechtste beursjaar sinds oliecrisis febr. '02

Verzekeraars

Omzetten bij assurantietussenpersonen blijven stijgen sept. '00
Winst levensverzekeraars in 1999 boven vijf miljard gulden jan. '01
Torenhoge verkopen van lijfrentepolissen maart '01
Weinig beweging op de Europese verzekeringsmarkt in 1998 maart '01
Winst in verzekeringsbranche in 2000 gestegen met 15% dec. '01
Lange-termijnontwikkeling en seizoenspatroon in nieuwe levensverzekeringen jan. '02
Markt voor levensverzekeringen niet gegroeid maart '02

Pensioenfondsen

Goed resultaat pensioenfondsen in 1999 febr. '01
VUT-fondsen staan onder druk door vergrijzing mei '01
Negatief resultaat voor pensioenfondsen in 2000 maart '02

Institutionele beleggers

Institutionele beleggingen wederom vrijwel ongewijzigd jan. '01
Beleggingsinstellingen, beurswaarde en indexcijfers maart '01
Institutionele beleggers: een mager 2000 na koersverliezen april '01

Prestaties beleggingsinstellingen onder druk door negatieve beurs juli '01
Institutionele beleggers houden beleggingen op peil door groot surplus op effectenaankopen aug. '01
Groeit beleggingen institutionele beleggers in aandelen stokt aug. '01
Institutionele beleggingen licht gestegen okt. '01
Institutionele beleggers willen meer in vastgoed beleggen nov. '01
Grote koersverliezen voor institutionele beleggers jan. '02
Institutionele beleggingen nog niet op oude niveau april '02

Woningbezit

Forse verschuivingen belastingcapaciteit na definitieve vaststelling aug. '00
Onroerendgoedbeheer in stabiele markt sept. '00
ABP versterkt koppositie in Vastgoedmarkt-ranglijst dec. '00
Positief jaarresultaat voor sociale huursector in 1998 febr. '01
ABP blijft koploper in Vastgoedmarkt-ranglijst dec. '01

Overheidsfinanciën

Waterschappen investeren 1,6 miljard gulden in 1999 mei '01
Verdere daling gevestigde staatsschuld in eerste kwartaal 2001 juni '01
Gemeenteschuld blijft dalen juni '01
Opbrengst uit gemeentelijke heffingen stijgt in 2001 met 7,8% juli '01
Gezondheidszorg, sociale werkvoorziening en openbaar vervoer favoriet bij gemeentelijke samenwerking sept. '01
Gevestigde staatsschuld stijgt in tweede kwartaal 2001 okt. '01
Overschot Rijksoverheid in 2000 okt. '01
Provincies geven 8 miljard gulden uit in 1999 nov. '01
Uitgaven voor wegen en vaarwegen hoger dan ooit nov. '01
Opbrengst gemeentelijke heffingen hoger dan begroot nov. '01
Schulden van het Rijk dalen in derde kwartaal dec. '01
Overheidsuitgaven kunst, cultuurbeheer en -verspreiding, sport en recreatie meer dan 10 miljard dec. '01
Opbrengst gemeentelijke heffingen groeit minder hard febr. '02
Financiële positie van gemeenten sterker in 2000 febr. '02
Geringe stijging waterschapshffingen in 2002 maart '02
Gevestigde staatsschuld stabiel in 2001 april '02
Product- en bedrijfsschappen hielden over in 2000 april '02
Groeivertraging maakt euronormen knellend april '02
Lagere overheden zorgen voor daling EMU-schuld in 2000 met ruim twee miljard euro april '02

Diverse onderwerpen

Heeft de euro in 2001 invloed op de inflatie febr. '02
De opbouw van de inflatie in januari 2002 maart '02

Trefwoordenregister

Aandelen, indexcijfers	30	Koersindex aandelen	30
Aandelen, rendementen	30	Koersindex obligaties	34
AEX-index	32	Koerswaarde aandelen	29
Bankbrieven	26	Koopsom vastgoed	36
Banken, balans	18	Krediet, consumptief	20, 21
Beleggingsfondsen, indexcijfers	31	Levensverzekeringen, nieuwe	39, 40
Beroep op de kapitaalmarkt	28	Liquiditeitenmassa	19
Besparingen	20	M3	19
Beursindexcijfers	30, 31, 32, 35	Mfi	18
Beursindexcijfers obligaties	35	Midkap-index	32
Beurswaarde aandelen	29	Monetair financiële instellingen, balans	18
Buitenlandse markten	24, 27, 32	Obligatie-emissies	27, 28
Cardmaatschappijen	20, 21	Obligaties, indexcijfers	35
CBS/MoneyView index	31	Obligaties, rendementen	26, 35
CBS/NIB-index	32	Onderhandse leningen, rente	26
CBS/SBV-index	32	Optiebeurs, omzet	33
CBS/Stroeve-index	34	Pandbrieven	26, 27
CBS/MIT(S)-index	32	Persoonlijke leningen	20
Consumentenprijsindex	16	Polissen levensverzekeringen	39
Consumptief krediet	20, 21	Postorderbedrijven	20, 21
Daggeldrente	24	Prijsindex consumptie	16
Deposito's	18, 20	Producentenprijzen	16
Deposito's, rente op Euro-gulden -	24	Prolongatierente	24
Dollarkoers	25	Promessedisconto	24
Effectenbeurs, omzet	29	Rendement aandelen	30
Effectief rendement	26	Rendement obligaties	35
Emissies	27, 28	Repo	19
Euro-rendement	27	S-rendement	41
Euribor	24	Spaargelden	20
FTSE Eurotop-100 index	32	Spaarkassen, nieuwe inschrijvingen	41
Financieringsmaatschappijen	20, 21	Spaarrekeningen	20
Geldhoeveelheid	19	Staatsleningen	26, 35
Geldmarktrente	24	Studieleningen, rente op	24
Goudprijs	25	T-rendement	41
Heffingsrente belastingdienst	24	U-rendement	41
Herbeleggingsindex aandelen	30	Vastgoedfondsen	31
Herbeleggingsindex obligaties	34	Vastgoedtransacties	37, 38
Herbouwkosten van woningen	16	Voorschotrente	24
Hypotheekrente	26	Vreemde valuta	25
Hypotheken	22, 23	Wettelijke rente	24
Invorderingsrente belastingdienst	24	Wisselkoersen	25
Kapitaalmarktberoep	27	Woninginboedels	16
Kapitaalmarktrente	26	Woningtransacties	36

Andere CBS-publicaties

Statistisch Jaarboek

Dit boek bevat cijfers over alle aspecten van de Nederlandse samenleving: bevolking, inkomen, economie, prijzen, financiële markten, milieu en vele andere onderwerpen. Het verschijnt jaarlijks in januari.

*Jaarlijks, 569 blz., € 25,-, incl. StatLine cd-rom.
ISSN 0924-2686. Kengetal A-26.*

Statistisch bulletin

Het Statistisch bulletin verschijnt wekelijks met de meest recente uitkomsten van alle statistische onderzoeken van het CBS. Het abonnement omvat tevens het maandelijkse Conjunctuurbericht. Hierin wordt de actuele stand van zaken in de Nederlandse economie met behulp van korte en krachtige analyses en grafische presentaties getoond.

*Wekelijks, ca. 10 blz., € 70,50 per jaar.
ISSN 0166-9680.*

INDEX

Het CBS-magazine met een geheel eigen vormgeving. INDEX geeft vanuit de statistische optiek een brede kijk op de vele economische en sociale aspecten van de samenleving. Veel thema's met daarnaast een aantal gevarieerde onderwerpen.

*Jaarlijks 10 nummers, ca. 32 blz., € 90,- per jaar.
ISSN 1380-7447. Kengetal A-152.*

De Nederlandse Economie

Met deze publicatie beoogt het CBS op prettig leesbare wijze een breed en samenhangend overzicht te geven van de economie in Nederland. Behalve financieel-economische ontwikkelingen komen ook de arbeidsmarkt, bevolking, welzijn, milieu en regionale onderwerpen aan de orde. Door Nederland te spiegelen aan het buitenland, wordt bovendien de internationale positie van ons land belicht.

*Jaarlijks, 212 blz., € 12,93.
ISSN 1386-1042. Kengetal P-19.*

Kennis en economie 2001

Kennis wordt tegenwoordig als de vierde productiefactor gezien naast de traditionele factoren: land, arbeid en kapitaal. In de publicatie Kennis en economie 2001 staan de uitkomsten van de R&D-enquête over 1999 centraal. Naast de vergelijking met Nederlandse gegevens van voorgaande jaren, worden de uitkomsten ook in een internationaal perspectief geplaatst: de cijfers van andere landen binnen de EU en de OESO worden hier ook gepresenteerd.

*Jaarlijks, 200 blz., € 28,50.
ISBN 903572955 2. Kengetal K-300*

Nationale Rekeningen

Deze publicatie geeft een compleet overzicht van de stand en de ontwikkeling van onze economie. Bevat gedetailleerde gegevens over de bedrijfstakken, over groepen producten en over ondernemingen, huishoudens en de overheid.

*Jaarlijks, 248 blz., € 38,57.
ISSN 0168-3489. Kengetal P-2*

De Nederlandse conjunctuur

Met de in 2000 opgestarte publicatie De Nederlandse conjunctuur wordt op basis van de vele CBS-conjunctuurgegevens een gedetailleerd, samenhangend overzicht gegeven van de recente ont-

wikkelingen in de Nederlandse economie. De samenhang wordt onder andere bereikt door het gebruik van de uitkomsten van de Kwartaalrekeningen, die een systematische beschrijving van de economie geven.

*Kwartaal, € 34,- per jaar.
ISSN 1566-3191. Kengetal: P-104*

Assurantie Jaarboek

Het Assurantie Jaarboek geeft alle statistische informatie die voor de verzekeringsbranche onontbeerlijk is. Verzekeraars, distributie, en de zakelijke-/particuliere markten: demografie, ziekteverzuim, brandschade, sterftekansen, betaalde premies, etc. Het verschijnt jaarlijks in november.

*Jaarlijks, 210 blz., € 51,05
Uitg. Kluwer Bedrijfsinformatie, tel. (0570) 67 33 30*

Sparen en lenen in Nederland

In deze publicatie zijn alle beschikbare gegevens samengebracht over spaargelden, consumptief krediet, hypotheek, pensioenen en levensverzekeringen. Ook aandacht voor de wijze waarop particulieren gebruik maken van bankdiensten.

*Jaarlijks, 137 blz., € 20,42
ISSN 1385-6316, Kengetal O-30*

Beleggings Jaarboek

In het Beleggings Jaarboek is een groot aantal statistische gegevens samengebracht over de aandelen- en de obligatiemarkt. Hieraan zijn nog enkele gegevens toegevoegd over beleggingsfondsen en de geldmarkt. Gebruikers van deze publicatie kunnen desgewenst een diskette aanvragen, waarop een groot aantal cijferreeksen in Excel-bestanden is opgenomen.

*Jaarlijks, 182 blz., € 30,63
Uitg. Kluwer Bedrijfsinformatie, tel. (0570) 67 33 30*

Teletekst

Conjunctuurinformatie en de meest recente CBS-persberichten staan op pagina 506 en 507 van NOS-Teletekst.

Internet

De CBS-website is te bereiken via <http://www.cbs.nl>. De site bevat statistische kerncijfers over de Nederlandse samenleving. Actuele statistische uitkomsten staan in persberichten die kunnen worden gedownload.

StatLine

StatLine is de gratis elektronische centrale databank van het CBS. In StatLine vindt u statistische informatie in de vorm van tabellen, teksten en grafieken.

Alle resultaten kunt u bekijken, printen of exporteren. StatLine bevat tevens tijdreeksen over vele maatschappelijke en economische onderwerpen, over de regio en de conjunctuur. U kunt StatLine vinden op onze website: <http://www.cbs.nl/> of direct via: <http://statline.cbs.nl/>

StatLine op cd-rom

StatLine is tegen geringe kosten ook op cd-rom te bestellen. U kunt StatLine dan op een intranetomgeving plaatsen of gebruiken op een computer zonder internetverbinding.

*10 keer per jaar, € 85,50 per jaar, € 10,70 per exemplaar.
Kengetal: A159cd.*

De publicaties van het CBS kunnen besteld worden bij de bestelservice van het CBS te Heerlen, tel. (045) 570 70 70, fax (045) 570 62 68 of e-mail verkoop@cbs.nl of via de boekhandel.

Alle publicaties zijn ter inzage of kunnen in bruikleen worden verkregen bij de bibliotheek van ons Bureau in beide vestigingen. Tevens is in beide vestigingen een boekwinkel waar alle publicaties tegen contante betaling kunnen worden gekocht.