



Persbericht

PB02-082
26 April 2002
9.30 uur

Prijzen industrie vrijwel onveranderd

De gemiddelde afzetprijzen en verbruiksprijzen van de industrie zijn in het eerste kwartaal van 2002 ten opzichte van het vierde kwartaal van vorig jaar vrijwel niet veranderd. In het derde en vierde kwartaal van vorig jaar daalden de prijzen nog. Uit voorlopige cijfers van het CBS blijkt verder dat de prijzen van zowel verkochte producten als ingekochte grondstoffen en halffabrikaten in het eerste kwartaal lager liggen dan in het eerste kwartaal van 2001.

Afzetprijzen stabiel na dalingen

De prijzen die de Nederlandse industrie aan haar afnemers in rekening heeft gebracht, liggen in het eerste kwartaal van 2002 gemiddeld 0,2% lager dan in het vierde kwartaal van vorig jaar. Deze ontwikkeling volgt op prijsdalingen in het derde en vierde kwartaal van 2001. Toen daalden de afzetprijzen vergeleken met het voorgaande kwartaal nog met respectievelijk 2,4% en 2,7%. Deze dalingen waren vooral het gevolg van prijsdalingen in de aardolie-industrie. In het eerste kwartaal had de prijsontwikkeling in de aardolie-industrie daarentegen nauwelijks invloed op de totale prijsontwikkeling. De in Nederland afgezette producten zijn in het eerste kwartaal van 2002 gemiddeld 0,5% in prijs gestegen in vergelijking met het vierde kwartaal van 2001. Buitenlandse afnemers betaalden echter in het eerste kwartaal 0,6% minder dan in het vierde kwartaal.

De afzetprijzen lagen in het eerste kwartaal 3,9% onder het niveau van het eerste kwartaal van 2001.

Verbruiksprijzen eveneens onveranderd

De industrie heeft in het eerste kwartaal gemiddeld evenveel betaald voor de aangeschafte grondstoffen en halffabrikaten als in het vierde kwartaal van 2001. In het derde en vierde kwartaal van vorig jaar daalden de verbruiksprijzen nog. De ondernemers betaalden, vergeleken met een kwartaal eerder, in het vierde kwartaal 4,6% minder voor de ingekochte grondstoffen en halffabrikaten en in het derde kwartaal 2,9% minder. Voor de ingekochte grondstoffen en halffabrikaten is in het eerste kwartaal van dit jaar 6,0% minder betaald dan in het eerste kwartaal van 2001.

www.cbs.nl

Het CBS
is een dienst van
het Ministerie van
Economische Zaken

Voor achtergrondinformatie en meer details over dit onderwerp kunt u contact opnemen met dhr. G.A. Taal, tel. (070) 337 43 62.

Overige informatie kunt u verkrijgen bij de persdienst van het CBS.

Tel. (070) 337 58 16

Fax (070) 337 59 71

E-mail: persdienst@cbs.nl

Technische toelichting

De producentenprijsindexcijfers hebben gedurende een tijdvak van vijf maanden een voorlopig karakter; daarna worden zij definitief. Cijfers van de vijf voorafgaande maanden kunnen zijn aangepast op grond van informatie die na het uitbrengen van de vorige cijfers beschikbaar is gekomen. Bijgestelde cijfers zijn in de tabellen cursief weergegeven.

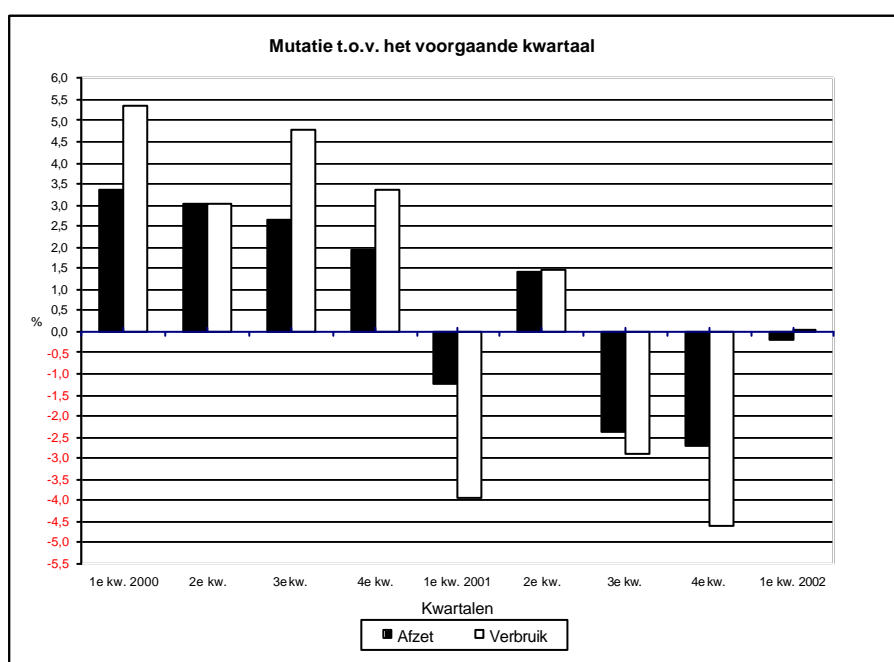
Het producentenprijsindexcijfer geeft de gemiddelde prijsontwikkeling weer van Nederlandse industrieproducten. De prijzen, die ten grondslag liggen aan de hier gepresenteerde prijsindexcijfers, zijn verkregen door rechtstreekse waarneming bij industriële en handelsondernemingen. De daarbij geldende condities zijn: prijzen af-fabriek en exclusief BTW, subsidies, accijnzen en eventuele heffingen. De invoerprijzen worden gemeten onder de conditie C.I.F. ('Cost, Insurance, Freight') of franco aan de Nederlandse grens, dat wil zeggen vóór het inklaren aan de Nederlandse grens.

De prijsindexcijfers van de afzet zijn een gewogen gemiddelde van prijsgegevens voor de binnenlandse afzet en voor de uitvoer van de desbetreffende goederen. De prijsindexcijfers van het verbruik van grondstoffen en halffabrikaten zijn een gewogen gemiddelde van prijsgegevens voor de aankoop van binnenlandse producten en voor de invoer van de desbetreffende goederen.

De producentenprijsindexcijfers worden berekend volgens de methode van Laspeyres. Bij deze methode wordt de prijs van een product uit de verslagperiode gerelateerd aan de prijs van hetzelfde product (dat wil zeggen met dezelfde kwaliteit en leveringscondities) in het basisjaar en met als gewichten waarden in de basisperiode. De hier gepubliceerde indices hebben als basisjaar 1995, dat wil zeggen dat de indices voor het jaar 1995 op 100 zijn gesteld.

Het eerstvolgende kwartaalpersbericht zal worden gepubliceerd met het beschikbaar komen van cijfers over de maand juni 2002. Dit persbericht verschijnt op 31 juli 2002.

De producentenprijsindexcijfers over de maanden april en mei zullen echter wel maandelijks op het gebruikelijke tijdstip, meestal op de laatste werkdag van de maand, via diverse media beschikbaar worden gesteld. Zo zijn de producentenprijzen onder meer te vinden onder de rubriek [kerncijfers](#)



Tabel 1: Producentenprijzen in vergelijking met de voorgaande periode

Jaar	Periode	% mutatie t.o.v. de voorgaande periode					
		Afzet industrie naar			Verbruik industrie uit		
		Binnenland	Buitenland	Totaal	binnenland	buitenland	Totaal
2001	januari	0,6	-1,1	-0,4	-1,2	-2,4	-1,8
	februari	0,7	1,0	0,9	1,6	3,1	2,4
	maart	0,0	0,1	0,0	1,6	-2,8	-0,8
	april	0,2	1,1	0,8	-0,2	-0,2	-0,1
	mei	0,4	1,1	0,8	-0,1	4,4	2,3
	juni	-0,3	-0,9	-0,7	-1,5	0,1	-0,6
	juli	-1,3	-2,3	-1,9	-2,7	-3,6	-3,2
	augustus	-0,2	-0,9	-0,6	0,6	-0,4	0,0
	september	0,3	0,5	0,4	0,7	-0,9	-0,2
	oktober*	-1,3	-2,4	-2,0	-2,6	-3,9	-3,3
	november*	-0,9	-1,0	-1,0	-0,6	-2,6	-1,7
	december*	-0,4	-0,8	-0,6	-0,1	-0,8	-0,5
	1e kwartaal	0,7	-2,4	-1,2	-0,2	-6,9	-3,9
	2e kwartaal	0,6	1,9	1,4	0,9	1,9	1,5
3e kwartaal	-1,4	-3,0	-2,4	-3,1	-2,7	-2,9	
4e kwartaal*	-1,9	-3,3	-2,7	-2,3	-6,5	-4,6	
2002	januari*	0,5	0,2	0,3	-2,4	1,1	-0,5
	februari*	0,3	0,1	0,2	0,8	1,2	1,0
	maart*	0,8	0,0	0,3	1,2	3,5	2,4
	1e kwartaal*	0,5	-0,6	-0,2	-1,8	1,6	0,0

* Voorlopige cijfers. Bijgestelde cijfers zijn cursief weergegeven.

Bron: CBS

Tabel 2: Producentenprijzen in vergelijking met dezelfde periode een jaar eerder

Jaar	Periode	% mutatie t.o.v. dezelfde periode een jaar eerder					
		Afzet industrie naar			Verbruik industrie uit		
		Binnenland	Buitenland	totaal	binnenland	buitenland	Totaal
2001	januari	7,1	7,4	7,3	10,6	5,9	8,0
	februari	6,6	6,6	6,7	10,5	5,2	7,5
	maart	5,7	5,0	5,3	11,7	2,0	6,2
	april	6,2	5,9	6,0	11,6	4,2	7,6
	mei	5,5	4,5	4,9	9,3	3,1	5,8
	uni	4,3	3,0	3,5	6,2	1,6	3,6
	juli	2,4	0,4	1,2	2,1	-1,5	0,1
	augustus	1,9	-1,5	-0,2	1,8	-3,9	-1,5
	september	0,7	-3,7	-2,0	0,3	-8,8	-4,9
	oktober*	-1,4	-6,9	-4,8	-4,2	-13,6	-9,5
	november*	-2,5	-7,5	-5,7	-5,4	-17,2	-12,1
	december*	-2,2	-5,5	-4,2	-4,4	-9,7	-7,3
	1e kwartaal	6,4	6,3	6,4	10,9	4,3	7,2
	2e kwartaal	5,3	4,5	4,8	9,0	2,9	5,6
3e kwartaal	1,7	-1,6	-0,4	1,4	-4,9	-2,1	
4e kwartaal*	-2,0	-6,7	-4,9	-4,7	-13,6	-9,7	
jaar*	2,8	0,5	1,4	3,9	-3,1	0,0	
2002	januari*	-2,3	-4,2	-3,5	-5,6	-6,5	-6,1
	februari*	-2,6	-5,2	-4,2	-6,3	-8,3	-7,4
	maart*	-1,8	-5,2	-3,9	-6,7	-2,4	-4,4
	1e kwartaal*	-2,2	-4,9	-3,9	-6,2	-5,7	-6,0

* Voorlopige cijfers. Bijgestelde cijfers zijn cursief weergegeven.

Bron: CBS

Tabel 3: Producentenprijsindexcijfers voor de industrie

	2001	2002			
	Okt	febr*	mrt*		
	Index**	index**	index**	% mutatie t.o.v. mrt. 2001	% mutatie t.o.v. febr. 2002
Afzet industrie	113,3	112,1	112,4	-3,9	0,3
Afzet binnenland	112,1	111,6	112,5	-1,8	0,8
waarvan					
intermediaire goederen	111,4	110,5	111,5	-3,7	0,9
consumptiegoederen	114,1	113,6	114,6	-0,2	0,9
investeringsgoederen	109,0	110,8	110,8	2,5	0,0
Afzet buitenland	114,1	112,4	112,4	-5,2	0,0
Verbruik industrie	117,8	115,8	118,6	-4,4	2,4
Binnenlands verbruik	112,3	109,6	110,9	-6,7	1,2
verbruik van					
landbouwproducten	107,0	100,6	101,8	-11,2	1,2
delfstoffen	158,9	151,0	158,4	-12,7	4,9
industriële producten	111,7	110,6	111,7	-4,5	1,0
elektriciteit, gas en water	110,0	109,9	109,9	-4,4	0,0
Verbruik uit het buitenland	122,9	121,5	125,7	-2,4	3,5

* Voorlopige cijfers

** 1995=100

Bron: CBS