

Persbericht

PB02-067
5 april 2002
9.30 uur

Inflatie in maart verder gedaald

De inflatie in Nederland is in maart 2002 gedaald tot 3,6 procent. Dat is 0,2 procentpunt lager dan in februari. De daling komt vooral doordat de prijzen van voedingsmiddelen zich in maart van dit jaar veel gunstiger ontwikkeld hebben dan in maart vorig jaar. Autobrandstoffen hebben deze maand echter een prijsopdrijvend effect. Dit blijkt uit het consumentenprijsindexcijfer van het CBS.

De inflatie volgens de Europees geharmoniseerde index ging in maart eveneens 0,2 procentpunt omlaag en kwam uit op 4,3 procent.

Daling inflatie vooral door geringere prijsstijging voedingsmiddelen

De daling van de inflatie in maart is het saldo van twee tegengestelde ontwikkelingen. Enerzijds neemt de inflatiedruk van voedingsmiddelen en alcoholvrije dranken deze maand flink af, maar anderzijds stuwt de prijsontwikkeling van autobrandstoffen de inflatie weer wat op.

Verse groenten waren in februari nog 23 procent duurder dan een jaar eerder. In maart is dat verschil gedaald naar 8 procent, vooral doordat vorig jaar in maart de prijzen van verse groenten fors stegen. Voor vlees is een lichte prijsdaling gemeten, tegenover een vrij sterke prijsstijging in maart vorig jaar. Daardoor liep op jaarbasis de prijsstijging van vlees terug van 6 naar 3 procent. Ook de prijsstijging van vers fruit nam op jaarbasis af, van 19 naar 14 procent.

Autobrandstoffen zorgen deze maand daarentegen voor enige extra inflatoire druk. Na een prijsstijging van ruim 3 procent in maart van dit jaar zijn autobrandstoffen weliswaar nog 2 procent goedkoper dan in maart vorig jaar, maar in februari was dat verschil nog 6 procent.

Prijzen stijgen in maart met 0,9 procent

Tussen februari en maart 2002 zijn de prijzen gemiddeld met 0,9 procent gestegen. Het grootste deel van deze stijging is toe te schrijven aan hogere prijzen voor kleding en schoeisel. Deze zijn gebruikelijk in maart, wanneer de laatste winterkleding uit de winkels is vervangen door zomerkleding.

Autobrandstoffen gingen deze maand eveneens in prijs omhoog. Ook cd's en

Voor achtergrondinformatie en meer details over dit onderwerp kunt u contact opnemen met dhr. drs. Jan Walschots, tel. (070) 337 55 11.

Overige informatie kunt u verkrijgen bij de persdienst van het CBS.

Tel. (070) 337 58 16

Fax (070) 337 59 71

E-mail: persdienst@cbs.nl

www.cbs.nl

Het CBS
is een dienst van
het Ministerie van
Economische Zaken

margarine werden deze maand duurder.

Afgeleide consumentenprijsindex

De inflatie volgens de afgeleide consumentenprijsindex voor werknemersgezinnen met een laag inkomen komt in maart van dit jaar eveneens uit op 3,6 procent. Dat is een daling met 0,1 procentpunt ten opzichte van februari. Deze index wordt vaak gebruikt voor het aanpassen van overheidstarieven, CAO's en andere contracten.

Inflatie volgens Europese norm

Het CBS stelt niet alleen de nationale consumentenprijsindex samen, maar ook de Europees geharmoniseerde consumentenprijsindex voor Nederland (HICP). Deze index maakt deel uit van het inflatiecijfer van de Eurozone dat een officieel richtsnoer vormt voor het monetaire beleid van de Europese Centrale Bank. In maart 2002 komt de inflatie in Nederland volgens de HICP uit op 4,3 procent. Dat is een daling van 0,2 procentpunt ten opzichte van februari.

Tussen januari en februari 2002 was de inflatie in Nederland volgens de HICP gedaald van 4,9 naar 4,5 procent. In de gehele Eurozone daalde de inflatie in dezelfde periode van 2,7 tot 2,4 procent. Net als in januari was de inflatie binnen de Europese Unie in februari het hoogst in Ierland, gevolgd door Nederland en daarna Griekenland. In februari werden de laagste inflatiecijfers gemeten in het Verenigd Koninkrijk, Oostenrijk en Duitsland.

De uitkomsten over maart voor de afzonderlijke landen van de Eurozone en van de Europese Unie zullen op 17 april worden gepubliceerd door Eurostat, het Europese statistische bureau. Eurostat verwacht dat de inflatie in de Eurozone als geheel in maart iets zal oplopen en zal uitkomen op 2,5 procent.

Technische toelichting

De inflatie in Nederland wordt gemeten als de stijging van de consumentenprijsindex ten opzichte van de overeenkomstige periode in het voorgaande jaar. De consumentenprijsindex geeft het prijsverloop weer van een pakket goederen en diensten, zoals dit in 1995 gemiddeld werd aangeschaft door huishoudens in Nederland. De gemiddelde prijsverandering heeft betrekking op het consumptiepakket van alle huishoudens.

De geharmoniseerde indices dienen speciaal voor het vergelijken van de inflatie tussen de lidstaten van de Europese Unie. Zie hiervoor ook de persmededeling 'Geharmoniseerde Index van Consumentenprijzen' van 7 maart 1997.

De consumentenprijsindex voor de monetaire unie (EURO-12, CPIMU) geeft de gemiddelde prijsontwikkeling weer in de landen die deelnemen aan de Economische en Monetaire Unie, ofwel de Eurozone. Tot december 2000 waren dat 11 lidstaten. Vanaf januari 2001 heeft de CPIMU betrekking op de Eurozone inclusief het nieuw toetredende Griekenland. De EU-15 geeft de gemiddelde prijsontwikkeling weer in de 15 lidstaten van de Europese Unie.

Het belangrijkste verschil tussen de geharmoniseerde index en de nationale consumentenprijsindex betreft de consumptiepakketten waarop zij betrekking

hebben. Wonen in een eigen huis (huurwaarde), consumptiegebonden belastingen (onroerendezaakbelasting, motorrijtuigenbelasting e.d.) en contributies aan sportverenigingen, maatschappelijke organisaties e.d. worden bijvoorbeeld wel meegenomen in de nationale index, maar niet in de geharmoniseerde. Anderzijds is in de geharmoniseerde index een groter deel van de kosten van de gezondheidszorg inbegrepen dan in de nationale index.

Een ander verschil tussen beide indices is dat in de nationale index de prijsstijgingen van de particuliere consumptie van Nederlanders in het buitenland wordt meegenomen. Daarentegen weegt in de geharmoniseerde index de particuliere consumptie van buitenlanders in Nederland mee.

In de afgeleide consumentenprijsindices van het CBS is het effect van veranderingen in de tarieven van de productgebonden belastingen en subsidies en van de consumptiegebonden belastingen uit de prijsontwikkeling geëlimineerd.

De consumentenprijsindex voor werknemersgezinnen met een laag inkomen is gebaseerd op het pakket goederen en diensten dat in 1995 werd aangeschaft door werknemersgezinnen met een bruto gezinsinkomen beneden de mediaan van de inkomensverdeling van de werknemersgezinnen.

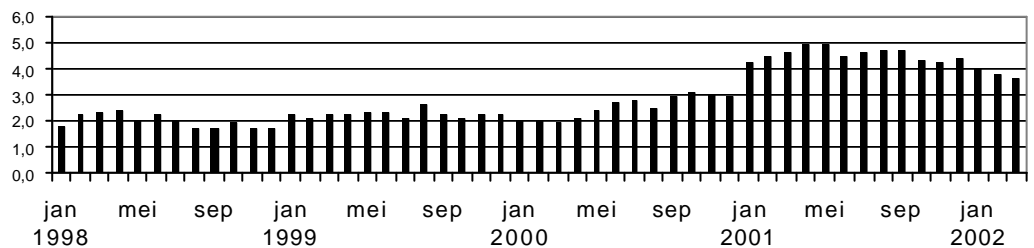
Opbouw van de inflatie, december 2000 tot maart 2002

	gewicht	dec-00	jan-01	feb-01	mrt-01	apr-01	jul-01	okt-01	nov-01	dec-01	jan-02	feb-02	mrt-02*)
		t.o.v. dec-99	t.o.v. jan-00	t.o.v. feb-00	t.o.v. mrt-00	t.o.v. apr-00	t.o.v. jul-00	t.o.v. okt-00	t.o.v. nov-00	t.o.v. dec-00	t.o.v. jan-01	t.o.v. feb-01	t.o.v. mrt-01
Prijsstijging													
Totale pakket goederen en diensten	100000	2,9	4,2	4,5	4,6	4,9	4,6	4,3	4,2	4,4	4,0	3,8	3,6
Artikelen vallend onder het algemene BTW-tarief (17,5/19%)	42024	3,8	5,5	5,7	5,2	5,7	4,9	4,2	4,2	5,0	3,4	2,7	3,1
- Energie	6627	12,9	14,8	13,3	10,6	12,3	7,1	4,2	4,1	5,9	1,1	0,6	2,2
- ww tengevolge van BTW-stijging		-	1,3	1,3	1,3	1,3	1,3	1,3	1,3	1,3	-	-	-
- ww tengevolge stijging REB		4,0	5,1	5,0	4,9	5,0	4,8	4,7	4,7	4,8	0,6	0,6	0,6
- overige prijsstijging energie		8,9	8,4	7,0	4,3	6,0	1,1	-1,8	-1,9	-0,2	0,6	0,0	1,7
- Overige artikelen	35397	1,8	3,3	3,9	4,0	4,1	4,3	4,2	4,3	4,8	4,1	3,2	3,3
- ww tengevolge van BTW-stijging		-	1,3	1,3	1,3	1,3	1,3	1,3	1,3	1,3	-	-	-
- overige prijsstijging		1,8	2,0	2,6	2,7	2,8	3,0	2,9	2,9	3,4	4,1	3,2	3,3
Artikelen vallend onder het verlaagd BTW-tarief (6%)	23357	3,1	4,0	4,8	6,0	6,7	6,7	6,7	5,7	5,8	6,7	6,5	5,6
Artikelen vrijgesteld van BTW	31072	1,4	2,7	2,7	2,8	2,6	2,8	2,9	3,0	2,9	3,1	3,1	3,0
- Omroepbijdrage	413	-100,0	-	-	-	-	-	-	-	-	-	-	-
- Overige artikelen	30659	2,7	2,7	2,7	2,8	2,6	2,8	2,9	3,0	2,9	3,1	3,1	3,0
Artikelen gekocht in buitenland	3547	4,9	5,0	3,4	3,5	4,4	5,9	3,5	3,5	3,2	3,4	4,7	4,4
Bijdrage aan inflatie													
		procentpunt											
Totale pakket goederen en diensten	100000	2,9	4,2	4,5	4,6	4,9	4,6	4,3	4,2	4,4	4,0	3,8	3,6
Artikelen vallend onder het algemene BTW-tarief (17,5/19%)	42024	1,5	2,2	2,4	2,2	2,3	2,0	1,8	1,8	2,1	1,4	1,1	1,3
- Energie	6627	0,9	1,2	1,1	0,9	1,0	0,6	0,3	0,3	0,5	0,1	0,1	0,2
- ww tengevolge van BTW-stijging		-	0,1	0,1	0,1	0,1	0,1	0,1	0,1	0,1	0,0	0,0	0,0
- ww tengevolge stijging REB		0,3	0,4	0,4	0,4	0,4	0,4	0,4	0,4	0,4	0,0	0,0	0,0
- overige prijsstijging energie		0,7	0,6	0,5	0,4	0,5	0,1	-0,2	-0,2	0,0	0,0	0,0	0,1
- Overige artikelen	35397	0,6	1,1	1,3	1,3	1,4	1,4	1,4	1,4	1,6	1,3	1,1	1,1
- ww tengevolge van BTW-stijging		-	0,4	0,4	0,4	0,4	0,4	0,4	0,4	0,4	0,0	0,0	0,0
- overige prijsstijging		0,6	0,6	0,9	0,9	0,9	1,0	1,0	1,0	1,1	1,3	1,1	1,1
Artikelen vallend onder het verlaagd BTW-tarief (6%)	23357	0,7	0,9	1,1	1,4	1,5	1,5	1,5	1,3	1,3	1,5	1,5	1,3
Artikelen vrijgesteld van BTW	31072	0,5	0,9	0,9	0,9	0,8	0,9	0,9	1,0	0,9	1,0	1,0	0,9
- Omroepbijdrage	413	-0,4	-	-	-	-	-	-	-	-	-	-	-
- Overige artikelen	30659	0,9	0,9	0,9	0,9	0,8	0,9	0,9	1,0	0,9	1,0	1,0	0,9
Artikelen gekocht in buitenland	3547	0,2	0,2	0,1	0,1	0,2	0,2	0,1	0,1	0,1	0,1	0,2	0,2

*) Voorlopige cijfers

Bron: CBS

Procentuele verandering CPI-ALLE HUISHOUDENS t.o.v. de overeenkomstige maand een jaar eerder



Bron: CBS

Procentuele wijzigingen t.o.v. de overeenkomstige periode uit het voorgaande jaar

		Nationale CPI	Nationale CPI	CPI werknemers- gezinnen met laag inkomen afgeleid	Geharmoniseerde index		
		Nederland	Nederland		Nederland	EURO-12	EU-15
		Alle huishoudens	Alle huishoudens afgeleid				
jaargemiddelden							
1997		2,2	2,0	1,9	1,9	1,6	1,7
1998		2,0	1,7	1,7	1,8	1,1	1,3
1999		2,2	1,7	1,7	2,0	1,1	1,2
2000		2,6	2,2	2,1	2,3	2,3 ^{*)}	2,1
2001		4,5	3,6	3,6	5,1	2,5 ^{*)}	2,3 ^{*)}
maanden							
januari	1999	2,2	1,7	1,6	2,1	0,8	0,9
februari	1999	2,1	1,6	1,5	2,0	0,8	1,0
maart	1999	2,2	1,6	1,6	2,0	1,0	1,2
april	1999	2,2	1,7	1,6	1,9	1,1	1,2
mei	1999	2,3	1,8	1,7	2,1	1,0	1,1
juni	1999	2,3	1,8	1,8	2,1	0,9	1,0
juli	1999	2,1	1,5	1,5	1,8	1,1	1,1
augustus	1999	2,6	2,1	2,1	2,5	1,2	1,2
september	1999	2,2	1,7	1,6	2,0	1,2	1,2
oktober	1999	2,1	1,5	1,4	1,8	1,4	1,3
november	1999	2,2	1,7	1,7	2,0	1,5	1,4
december	1999	2,2	1,7	1,6	1,9	1,7	1,7
januari	2000	2,0	1,5	1,5	1,6	1,9	1,8
februari	2000	2,0	1,6	1,5	1,5	2,0	1,9
maart	2000	1,9	1,7	1,6	1,6	2,1	1,9
april	2000	2,1	1,7	1,6	1,7	1,9	1,7
mei	2000	2,4	2,0	1,9	2,0	1,9	1,7
juni	2000	2,7	2,3	2,3	2,5	2,4	2,1
juli	2000	2,8	2,4	2,4	2,8	2,3	2,1
augustus	2000	2,5	2,1	2,1	2,5	2,3	2,0
september	2000	2,9	2,6	2,6	2,9	2,8	2,5
oktober	2000	3,1	2,9	2,9	3,2	2,7	2,4
november	2000	3,0	2,8	2,7	2,9	2,9	2,6
december	2000	2,9	2,5	2,6	2,9	2,6	2,3
januari	2001	4,2	3,3	3,2	4,6	2,3	2,1
februari	2001	4,5	3,3	3,5	5,0	2,3	2,1
maart	2001	4,6	3,5	3,6	5,0	2,5	2,2
april	2001	4,9	3,9	4,0	5,5	2,9	2,6
mei	2001	4,9	3,9	4,0	5,4	3,4	3,1
juni	2001	4,5	3,5	3,5	5,1	3,0	2,8
juli	2001	4,6	3,7	3,7	5,3	2,6	2,5
augustus	2001	4,7	3,7	3,8	5,2	2,4	2,4
september	2001	4,7	3,7	3,7	5,3	2,3	2,2
oktober	2001	4,3	3,3	3,3	5,0	2,4	2,2
november	2001	4,2	3,1	3,2	4,8	2,1	1,8
december	2001	4,4	3,4	3,5	5,1	2,0	1,9
januari	2002	4,0	4,1	4,0	4,9	2,7	2,5
februari	2002	3,8	3,9	3,7	4,5	2,4	2,3
maart	2002	3,6 ^{*)}	3,7 ^{*)}	3,6 ^{*)}	4,3 ^{*)}	2,5 ^{**)}	

*) Voorlopige cijfers.

***) Voorlopige raming door Eurostat (Flash)

Bron: CBS/Eurostat

Consumentenprijsindex alle huishoudens (1995=100) ¹⁾

Artikelgroep	Wegings- factoren	2002		% mutatie mrt. '02 ²⁾ t.o.v.	
		feb.	mrt. ²⁾	feb. '02	mrt. '01
0 Totaal bestedingen	100000	118,8	119,9	0,9	3,6
1 Voedingsmiddelen en alcoholvrije dranken	13726	117,6	118,0	0,3	5,5
Voedingsmiddelen	12414	118,9	119,4	0,4	5,9
Brood en granen	2324	112,0	112,2	0,2	2,8
Vlees	2911	116,9	116,4	-0,4	3,1
Vis	313	134,6	135,0	0,3	7,1
Melk, kaas en eieren	2120	114,9	115,4	0,4	7,1
Oliën en vetten	361	115,1	118,8	3,2	5,1
Fruit	986	134,1	135,1	0,7	11,7
Groenten, incl. aardappelen e.d.	1446	132,7	134,5	1,4	11,6
Suiker en andere zoetwaren	881	107,7	108,3	0,6	3,1
Voedingsmiddelen n.e.g.	1072	120,1	120,5	0,3	5,1
Alcoholvrije dranken	1312	105,4	105,5	0,1	2,0
Koffie, thee en cacao	568	92,4	92,4	0,0	-2,4
Mineraalwater, frisdranken e.d.	744	115,3	115,4	0,1	4,9
2 Alcoholhoudende dranken en tabak	3980	124,4	124,6	0,2	2,8
Alcoholhoudende dranken	1923	111,4	111,5	0,1	1,5
Tabak	2057	136,5	136,8	0,2	3,8
3 Kleding en schoeisel	6121	103,5	115,9	12,0	4,4
Kleding en kledingstoffen	4995	100,5	113,7	13,1	3,3
Schoeisel en schoenreparaties	1126	116,5	125,8	8,0	9,1
4 Huisvesting, water, elektriciteit, gas	26832	129,7	129,8	0,1	3,2
Huisvesting	20422	123,8	123,8	0,0	2,7
Normaal onderhoud en reparatie woning	1623	121,0	121,2	0,2	4,0
Overige diensten i.v.m. woning, w.o. water	839	134,0	134,2	0,1	1,4
Elektriciteit, gas e.a. brandstoffen	3948	163,2	163,2	0,0	4,6
5 Stoffering, huishoudelijke apparaten	7959	114,4	115,2	0,7	4,2
Meubelen, stoffering en decoratie	3368	117,1	117,3	0,2	3,7
Huishoudtextiel	931	117,3	118,0	0,6	6,1
Verwarmingsapp., kookapp., koelkasten	904	93,1	93,3	0,2	-0,9
Vaat- en glaswerk en huishoudelijke artikelen	470	112,4	113,6	1,1	4,2
Gereedschappen en werktuigen voor huis en tuin	430	110,6	110,5	-0,1	4,1
Dagelijks woningonderhoud	1856	119,8	122,0	1,8	6,1
6 Gezondheid	544	111,6	111,5	-0,1	1,4
7 Vervoer	10707	115,6	116,9	1,1	0,6
Aankoop voertuigen	4211	103,8	104,5	0,7	0,8
Gebruik van privé-voertuigen, w.o. autobrandstoffen	4784	125,4	127,7	1,8	0,1
Vervoersdiensten	1712	117,4	117,4	0,0	2,2
8 Communicatie	1862	95,4	95,2	-0,2	-0,5
9 Recreatie en cultuur	11329	114,4	114,8	0,3	5,0
Apparaten, toebehoren incl. reparatie	4744	99,5	100,4	0,9	4,5
Recreatie en cultuur	3092	128,1	128,2	0,1	5,5
Kranten, boeken en schrijfwaren	2150	125,2	125,1	-0,1	4,1
Pakketreizen	1343	117,9	117,9	0,0	7,0
10 Onderwijs	376	126,7	126,7	0,0	7,2
11 Hotels, cafés en restaurants	5521	124,7	125,3	0,5	6,7
Restaurants, cafés en kantines	4387	126,1	126,4	0,2	6,9
Accommodatie	1134	119,5	120,9	1,2	5,8
12 Diverse goederen en diensten	6293	114,8	114,8	0,0	4,4
Lichaamsverzorging	1980	118,9	119,4	0,4	3,8
Artikelen voor persoonlijk gebruik n.e.g.	891	106,2	106,0	-0,2	3,5
Verzekering	2486	111,4	111,0	-0,4	3,4
Bankdiensten n.e.g.	31	165,3	165,3	0,0	51,4
Andere diensten n.e.g.	905	122,4	122,4	0,0	7,3
13 Consumptiegebonden belastingen en overheidsd.	4750	109,3	109,3	0,0	2,1
Consumptiegebonden belastingen (incl. omroepbijdrage)	3785	104,6	104,6	0,0	2,4
Overheidsdiensten, w.o. collegegelden en lesgeld VO	965	127,7	127,7	0,0	0,9

1) De prijsindexcijfers geven het prijsverloop weer van een pakket goederen en diensten, zoals dit in 1995 gemiddeld werd aangeschaft door huishoudens in Nederland.

2) Voorlopige cijfers.

Bron: CBS

Consumentenprijsindex, alle huishoudens (1995=100)

	Jan.	Febr.	Maart	April	Mei	Juni	Juli	Aug.	Sept.	Okt.	Nov.	Dec.	Jaar
1996	100,6	101,0	102,0	102,3	102,0	101,6	101,9	101,7	102,7	102,9	102,8	102,7	102,0
1997	102,8	103,0	103,8	103,9	104,2	103,6	104,0	104,3	105,2	105,3	105,4	105,1	104,2
1998	104,7	105,3	106,2	106,4	106,3	105,9	106,1	106,1	107,0	107,3	107,2	106,9	106,3
1999	107,0	107,5	108,5	108,7	108,7	108,3	108,3	108,9	109,4	109,5	109,6	109,2	108,6
2000	109,1	109,6	110,6	111,0	111,3	111,2	111,3	111,6	112,6	112,9	112,9	112,4	111,4
2001	113,7	114,5	115,7	116,4	116,7	116,2	116,4	116,8	117,9	117,8	117,6	117,4	116,4
2002	118,3	118,8	119,9 *)										

Consumentenprijsindex alle huishoudens, afgeleid ¹⁾ (1995=100)

	Jan.	Febr.	Maart	April	Mei	Juni	Juli	Aug.	Sept.	Okt.	Nov.	Dec.	Jaar
1996	99,9	100,3	101,2	101,5	101,3	100,9	101,2	101,0	102,0	102,2	102,1	102,0	101,3
1997	101,9	102,1	102,8	102,9	103,1	102,6	103,0	103,3	104,3	104,4	104,4	104,1	103,3
1998	103,5	104,1	105,0	105,2	105,1	104,7	104,9	104,9	105,8	106,1	106,0	105,7	105,1
1999	105,3	105,8	106,7	107,0	107,0	106,6	106,5	107,1	107,6	107,7	107,8	107,5	106,9
2000	106,9	107,5	108,5	108,8	109,1	109,1	109,1	109,4	110,4	110,8	110,8	110,2	109,2
2001	110,4	111,1	112,3	113,0	113,4	112,9	113,1	113,4	114,5	114,5	114,2	114,0	113,1
2002	114,9	115,4	116,5 *)										

Consumentenprijsindex, werknemersgezinnen (1995=100)

Laag inkomen

	Jan.	Febr.	Maart	April	Mei	Juni	Juli	Aug.	Sept.	Okt.	Nov.	Dec.	Jaar
1996	100,6	100,9	101,9	102,2	101,9	101,5	101,8	101,6	102,5	102,8	102,6	102,5	101,9
1997	102,7	102,9	103,7	103,8	104,0	103,5	103,9	104,1	105,0	105,1	105,2	104,9	104,1
1998	104,6	105,2	106,0	106,3	106,2	105,7	105,9	105,9	106,8	107,0	107,0	106,7	106,1
1999	106,8	107,4	108,3	108,5	108,5	108,1	108,0	108,6	109,1	109,2	109,4	109,0	108,4
2000	108,8	109,4	110,4	110,6	111,0	110,9	110,9	111,3	112,3	112,6	112,7	112,1	111,1
2001	113,4	114,3	115,4	116,1	116,5	116,0	116,2	116,5	117,6	117,6	117,4	117,1	116,2
2002	118,0	118,5	119,6 *)										

Laag inkomen, afgeleid ¹⁾

	Jan.	Febr.	Maart	April	Mei	Juni	Juli	Aug.	Sept.	Okt.	Nov.	Dec.	Jaar
1996	99,9	100,2	101,2	101,5	101,2	100,8	101,1	100,9	101,8	102,1	101,9	101,9	101,2
1997	101,8	102,0	102,7	102,8	103,0	102,5	102,9	103,2	104,1	104,2	104,3	104,0	103,1
1998	103,4	104,0	104,8	105,1	105,0	104,5	104,7	104,7	105,6	105,9	105,8	105,5	104,9
1999	105,1	105,6	106,5	106,8	106,8	106,4	106,3	106,9	107,3	107,4	107,6	107,2	106,7
2000	106,7	107,2	108,2	108,5	108,8	108,8	108,8	109,1	110,1	110,5	110,5	110,0	108,9
2001	110,1	110,9	112,1	112,8	113,1	112,6	112,8	113,2	114,2	114,2	114,0	113,8	112,8
2002	114,5	115,0	116,1 *)										

1) De afgeleide CPI is berekend als de gewone prijsindex exclusief het effect van veranderingen in de tarieven van de kostprijsverhogende (zgn. indirecte) belastingen en de consumptiegebonden belastingen.

*) Voorlopige cijfers.

Bron: CBS

Geharmoniseerde index van consumentenprijzen (1996=100)

Nederland

	Jan.	Febr.	Maart	April	Mei	Juni	Juli	Aug.	Sept.	Okt.	Nov.	Dec.	Jaar
1996	98,7	99,2	100,4	100,7	100,3	99,8	99,5	99,3	100,4	100,7	100,5	100,4	100,0
1997	100,4	100,6	101,6	101,7	101,9	101,3	101,4	101,8	102,9	103,0	103,0	102,6	101,9
1998	102,0	102,7	103,8	104,2	104,0	103,5	103,2	103,2	104,2	104,5	104,5	104,1	103,7
1999	104,1	104,8	105,9	106,2	106,2	105,7	105,1	105,8	106,3	106,4	106,6	106,1	105,8
2000	105,8	106,4	107,6	108,0	108,3	108,3	108,0	108,4	109,4	109,8	109,7	109,2	108,2
2001	110,7	111,7	113,0	113,9	114,2	113,8	113,7	114,0	115,2	115,3	115,0	114,8	113,8
2002	116,1	116,7	117,9 *)										

EU-15

	Jan.	Febr.	Maart	April	Mei	Juni	Juli	Aug.	Sept.	Okt.	Nov.	Dec.	Jaar
1996	98,8	99,2	99,6	99,9	100,1	100,2	100,0	100,1	100,4	100,5	100,5	100,8	100,0
1997	100,9	101,1	101,3	101,4	101,6	101,7	101,7	101,9	102,1	102,2	102,3	102,4	101,7
1998	102,2	102,5	102,7	103,0	103,2	103,3	103,2	103,2	103,3	103,3	103,3	103,4	103,0
1999	103,2	103,4	103,8	104,2	104,3	104,3	104,3	104,4	104,6	104,6	104,8	105,1	104,3
2000	105,0	105,4	105,8	106,0	106,1	106,5	106,5	106,5	107,1	107,2	107,5	107,5	106,4
2001	107,2	107,6	108,2	108,8	109,4	109,5	109,1	109,1	109,5	109,6	109,4	109,6	108,9
2002	109,9	110,0 *)											

EURO-12, CPIMU ¹⁾

	Jan.	Febr.	Maart	April	Mei	Juni	Juli	Aug.	Sept.	Okt.	Nov.	Dec.	Jaar
1996	98,9	99,4	99,7	99,9	100,1	100,1	100,1	100,1	100,3	100,4	100,4	100,6	100,0
1997	100,9	101,2	101,3	101,2	101,5	101,5	101,6	101,8	101,9	101,9	102,0	102,1	101,6
1998	102,0	102,3	102,4	102,6	102,8	102,9	102,9	102,9	102,9	102,8	102,8	102,9	102,7
1999	102,8	103,1	103,4	103,7	103,8	103,8	104,0	104,1	104,1	104,2	104,3	104,7	103,8
2000	104,8	105,2	105,6	105,7	105,8	106,3	106,4	106,5	107,0	107,0	107,3	107,4	106,3
2001	107,2	107,6	108,2	108,8	109,4	109,5	109,2	109,1	109,5	109,6	109,5	109,6	108,9
2002	110,1	110,2 *)											

1) Consumentenprijsindex voor de monetaire unie.

Bron: CBS/Eurostat

Geharmoniseerde consumentenprijsindices van de 15 landen in de Europese Unie ¹⁾

	Totaal index 1996=100 feb. 02	feb. 02 t.o.v. feb. 01
Oostenrijk	108,0	1,7
Duitsland	108,7	1,8
Luxemburg	110,9	2,2
Frankrijk	107,4	2,3
België	110,5	2,5
Finland	111,2	2,5
Italië	111,8	2,7
Spanje	114,8	3,2
Portugal	115,9	3,3
Griekenland	121,0	3,8
Nederland	116,7	4,5
Ierland	119,0	4,9
CPIMU	110,2	2,4
Verenigd Koninkrijk	107,3	1,5
Denemarken	112,1	2,4
Zweden	108,5	2,7
EURO-15	110,0	2,3

*) Voorlopige cijfers.

Bron: CBS/Eurostat