

Financiële Maandstatistiek

Jaargang 8 – maart 2002

De gepubliceerde cijfers en artikelen van de institutionele beleggers bevatten fouten. Dientengevolge zijn publicaties over dit onderwerp in deze maandstatistiek niet correct. De cijfers voor 2000-2002 zijn inmiddels bijgesteld.



Verklaring der tekens

.	= gegevens ontbreken
*	= voorlopig cijfer
x	= geheim
–	= nihil
–	= (indien voorkomend tussen twee getallen) tot en met
0 (0,0)	= het getal is minder dan de helft van de gekozen eenheid
niets (blank)	= een cijfer kan op logische gronden niet voorkomen
2001–2002	= 2001 tot en met 2002
2001/2002	= het gemiddelde over de jaren 2001 tot en met 2002
2001/'02	= oogstjaar, boekjaar, schooljaar enz., beginnend in 2001 en eindigend in 2002
1991/'92–2001/'02	= boekjaar enz. 1991/'92 tot en met 2001/'02

In geval van afronding kan het voorkomen, dat de totalen niet geheel overeenstemmen met de som der opgetelde getallen.

Verbeterde cijfers in staten en tabellen zijn niet als zodanig gekenmerkt.

Colofon

Uitgever

Centraal Bureau voor de Statistiek
Prinses Beatrixlaan 428
2273 XZ Voorburg

Druk

Centraal Bureau voor de Statistiek
Facilitair bedrijf

Omslagontwerp

WAT ontwerpers Utrecht

Inlichtingen

Tel.: (045) 570 70 70
Fax: (045) 570 62 68
E-mail: infoservice@cbs.nl

Bestellingen

E-mail: verkoop@cbs.nl

Internet

www.cbs.nl

© Centraal Bureau voor de Statistiek,
Voorburg/Heerlen, 2002.
Bronvermelding is verplicht.
Vereenvoudiging voor eigen gebruik of
intern gebruik is toegestaan.

Prijzen zijn excl. administratie- en
verzendkosten
Abonnementsprijs: € 92,50
Prijs per los nummer: € 12,50
Kengetal: O-1
ISSN 1381-6780



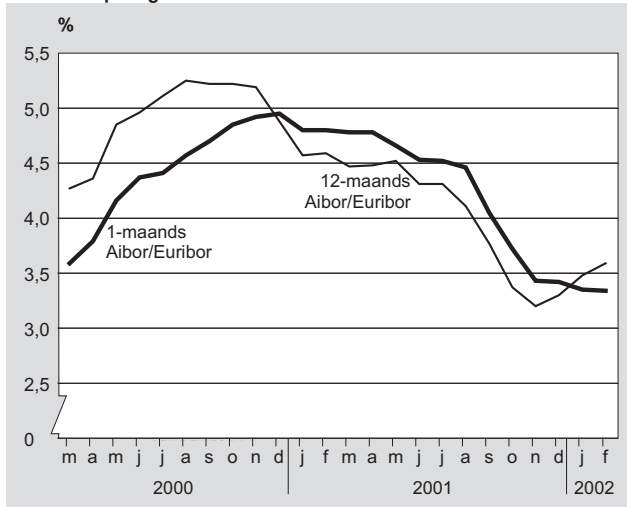
Centraal Bureau voor de Statistiek

Inhoud

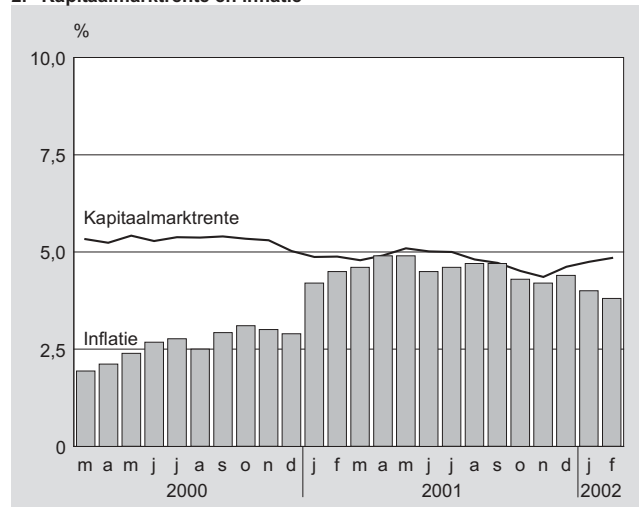
Grafieken	4
In dit nummer	5
Persberichten	6
Artikelen	
Geringe stijging waterschapsheffingen in 2002	8
In 2001 flink gespaard	10
Markt voor levensverzekeringen niet gegroeid	12
Negatief resultaat voor pensioenfondsen in 2000	14
De opbouw van de inflatie in januari 2002	20
Tabellen	
Financiële kerncijfers	22
Banken	24
Sparen en lenen	26
Geldmarkt	30
Kapitaalmarkt	32
Effectenbeurs	35
Vastgoed	42
Verzekeraars en pensioenfondsen	45
In de voorgaande 12 maanden	48
Trefwoordenregister	49
Andere CBS-publicaties	50

Grafieken

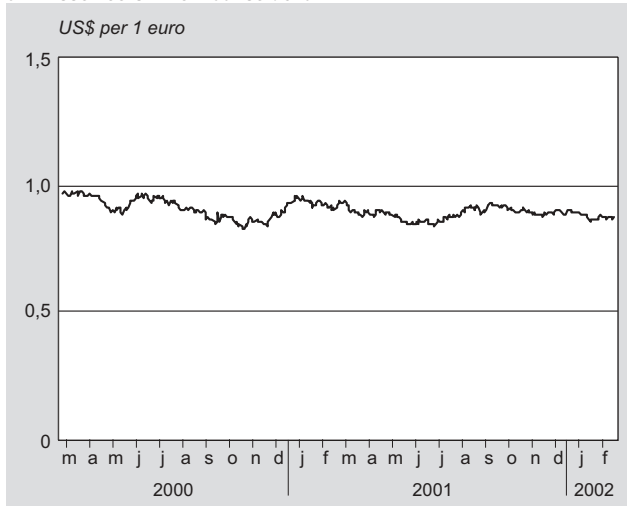
1. Rente op de geldmarkt



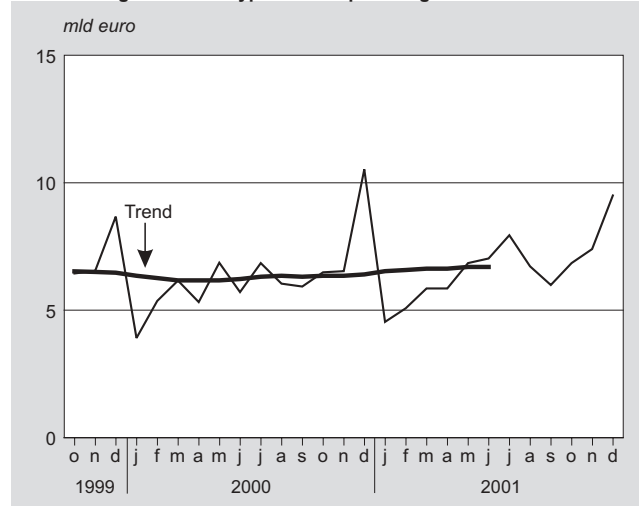
2. Kapitaalmarktrente en inflatie



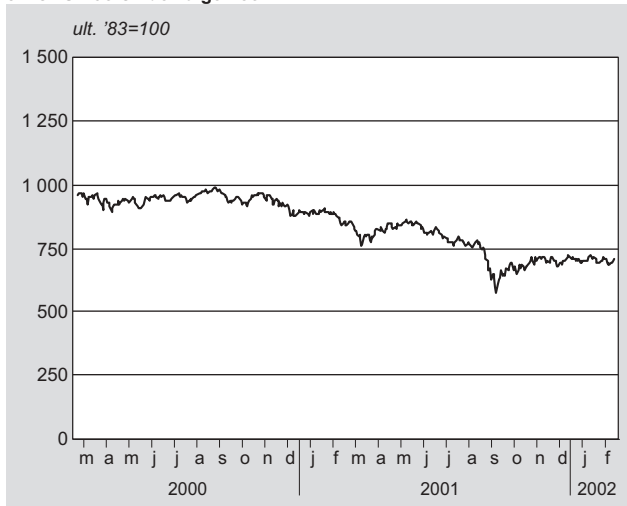
3. Wisselkoers Amerikaanse dollar



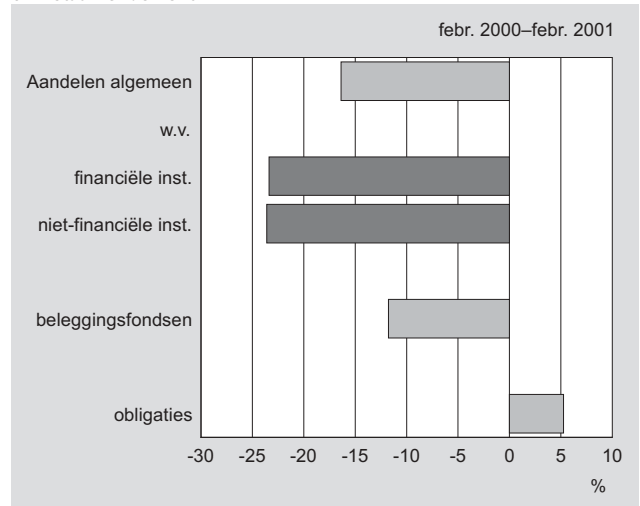
4. Nieuw ingeschreven hypotheeklen op woningen



5. CBS-koersindex algemeen



6. Totaal rendement



In dit nummer

Geringe stijging waterschapshellingen in 2002 blz. 8

De waterschappen verwachten dit jaar 1,7 miljard euro te ontvangen uit heffingen, bijna 0,1 miljard meer dan in 2001. Dit komt neer op een opbrengststijging van 5 procent, de kleinste toename sinds 1999. In 2000 en 2001 betaalden huishoudens en bedrijven jaarlijks gemiddeld bijna 7 procent meer waterschapsbelastingen. Gerekend naar de groei van de belastingopbrengsten blijven de waterschappen dit jaar ook achter bij de gemeenten (+6 procent) en provincies (+8 procent). De opbrengst van de omslag gebouwd en de ingezetenenomslag gaan in 2002 elk met 8 procent omhoog. De verontreinigingsheffing groeit met 4 procent.

In 2001 flink gespaard blz. 10

Het traditionele sparen door gezinnen op spaarrekeningen heeft in 2001 sterk aan populariteit gewonnen. In 2001 werd er door de Nederlandse huishoudens 15,3 miljard euro meer op spaarrekeningen gestort dan er werd onttrokken. Dit is een spaarsaldo dat 17 maal zoveel is als in 2000, en drie maal zoveel als in 1999 en 1998. Inclusief bijgeschreven rente bedragen de besparingen in 2001 18,2 miljard euro.

Markt voor levensverzekeringen niet gegroeid blz. 12

De markt voor levensverzekeringen is in 2001 niet gegroeid. De verkoop van beleggingsverzekeringen is afgenomen, wat gecompenseerd werd door een toename van de guldensverzekeringen. Zowel spaar- als hypotheekverzekeringen namen verder af. De verkoop van direct-ingående renten tegen koopsom is sterk toegenomen. In de wijze van distributie van levensverzekeringen zijn geen grote wijzigingen opgetreden.

Negatief resultaat voor pensioenfondsen in 2000 blz. 14

Het jaar 2000 bracht de pensioenfondsen een negatief resultaat van bijna 13,5 miljard euro. Dit is voor een groot deel het gevolg van koersverliezen van ruim 8 miljard euro. De veelbesproken dekkingsgraad is in 2000 met 8 procentpunt afgenomen tot 126%.

De opbouw van de inflatie in januari 2002 blz. 20

In de periode december 2001 en januari 2002 daalde de inflatie van 4,4 naar 4,0 procent. Deze daling is het gevolg van het wegvallen van het BTW-effect en de ecotaksverhoging. Deze ontwikkelingen hadden sterke, maar tegengestelde effecten op het prijsverloop.

Correctie

In de Financiële Maandstatistiek van januari 2002 is bij het artikel 'Lange-termijnontwikkeling en seizoenspatroon in nieuwe levensverzekeringen' de volgende tekst weggevallen:
Dit artikel is eerder gepubliceerd in *Het Verzekeringsarchief* (4-2001, p. 182).

Persberichten

Producentenvertrouwen opnieuw gestegen

Het producentenvertrouwen, de stemmingsindicator van de ondernemers in de industrie, is in januari 2002 met twee procentpunten gestegen en is uitgekomen op -1,8. In december was het vertrouwen ook al toegenomen. Uit de Conjunctuurtest van het CBS blijkt verder dat de orderpositie in december gelijk is gebleven. Voor het eerst sinds augustus vorig jaar verwachten de ondernemers voor de komende maanden weer een toename van de bedrijvigheid.

Betere beoordeling van de orderpositie

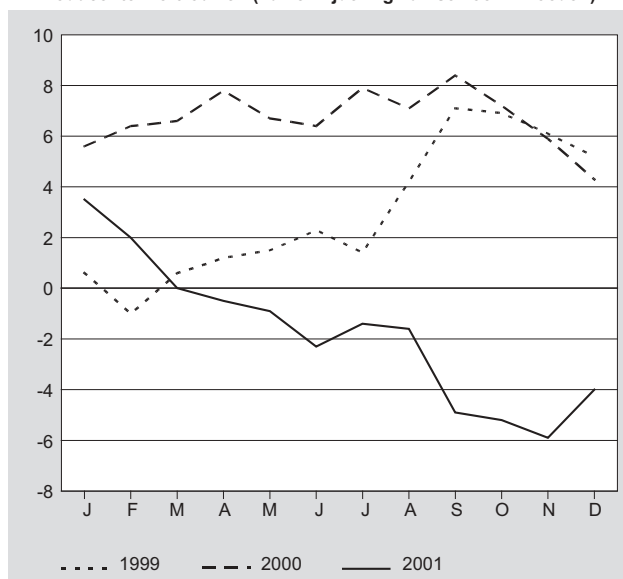
De orderpositie van de Nederlandse industrie is in januari gelijk aan die in december vorig jaar. Het indexcijfer van de orderpositie ligt hiermee in januari onveranderd op 93,5 (juni 2000=100). Hoewel de ondernemers nog steeds negatief gestemd zijn over de orderpositie, beoordelen ze deze positiever dan in december. Het oordeel van de industriële ondernemers over de voorraden gereed product is nagenoeg onveranderd. Evenals in december vindt vijf procent van de ondernemers de voorraden nog te groot. In november was dit nog negen procent. De orderontvangst in januari 2002 is ongeveer gelijk aan die in december vorig jaar. De ondernemers blijven hierover ontevreden. Wel zal de bedrijvigheid volgens de ondernemers de komende maanden toenemen. Eerder deze maand berichtte het CBS dat de industriële productie in november en december een licht stijgende lijn liet zien.

Meer vraag naar halffabrikaten

In de sector halffabrikaten is in januari 2002 vooral de vraag uit het buitenland toegenomen. Het oordeel van de ondernemers over de orderontvangst is daardoor in januari in deze sector verbeterd. Voor de periode februari-april verwachten de ondernemers een toenemende bedrijvigheid. De vraag naar investeringsgoederen daarentegen is in januari afgenomen. Dit geldt zowel voor de vraag uit het binnenland als de vraag uit het buitenland.

In de sector consumptiegoederen is de orderontvangst in januari nagenoeg niet gewijzigd. Het oordeel van de ondernemers hierover is dan ook onveranderd. De orderpositie blijft eveneens vrijwel ongewijzigd.

1. Producentenvertrouwen (na verwijdering van seizoeninvloeden)



Matige groei buitenlandse handel

De waarde van de handel in goederen met het buitenland is vorig jaar gegroeid ten opzichte van 2000. Uit voorlopige cijfers blijkt dat de waarde van de uitgevoerde goederen in 2001 met 4 procent is gestegen tot bijna 241 miljard euro. De invoer is met bijna 1 procent gestegen tot ruim 217 miljard euro. De groei van de in- en uitvoer is deels te verklaren doordat in- en uitvoerprijzen in 2001 licht zijn gestegen.

Handel met EU landen

Vergeleken met 2001 is de invoer uit EU landen in 2001 nauwelijks gestegen: bijna 119 miljard euro. Vooral in het vierde kwartaal is er sprake van een afname van de invoer ten opzichte van 2000.

De waarde van de uitvoer naar EU landen bedroeg over heel 2001 ruim 187 miljard euro, wat in vergelijking met 2000 een stijging is van 5 procent. De hoge groeicijfers in de eerste maanden compenseren de negatieve groeicijfers van het vierde kwartaal, waardoor de uitvoer in 2001 toch is gegroeid.

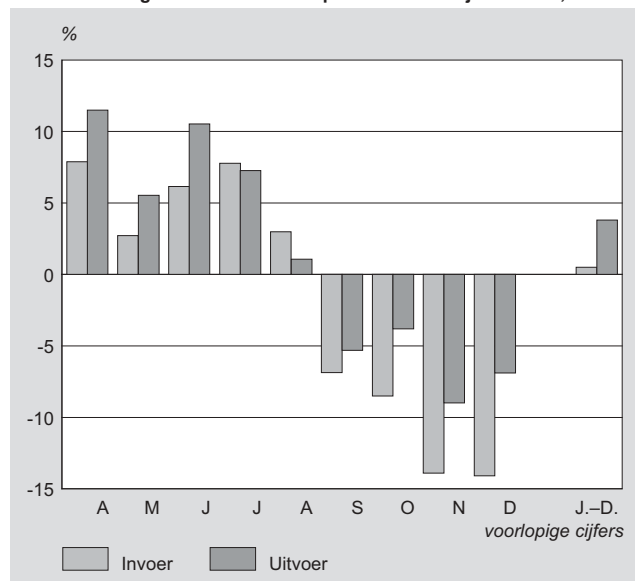
Handel met niet-EU landen

In 2001 heeft Nederland voor ruim 98 miljard euro aan goederen ingevoerd uit landen buiten de EU. In vergelijking met 2000 is de invoer met 1 procent gestegen. De aanvankelijke groei in 2001 is later omgeslagen in een forse daling. De uitvoer naar niet-EU landen bedroeg over 2001 bijna 54 miljard euro: een stijging met bijna 2 procent.

Zeer hoog handelsoverschot

Het handelsoverschot over 2001 bedraagt bijna 24 miljard euro, wat neerkomt op het hoogste overschot sinds jaren. Het handelsoverschot met EU landen is toegenomen doordat de uitvoer in 2001 in vergelijking met een jaar eerder sterker is gestegen dan de invoer. Met landen buiten de Europese Unie heeft Nederland in 2001, net zoals voorgaande jaren, een handelstekort.

2. Ontwikkeling in- en uitvoer ten opzichte van een jaar eerder, 2001



Minder consumptief krediet verstrekt in 2001

Vorig jaar is er voor 9,7 miljard euro aan consumptieve kredieten verstrekt, wat neerkomt op 8,9 procent minder dan in 2000. De totale uitstaande schuld op consumptieve leningen bedraagt eind 2001 bijna 16 miljard euro. Dat is 737 miljoen euro meer dan eind 2000.

Economisch klimaat ongunstig

Consumenten hebben in 2001 bijna een miljard euro minder aan consumptieve kredieten opgenomen dan in 2000. Dat consumenten in 2001 pessimistischer waren over de economische situatie, is tot uitdrukking gekomen in een daling van het consumentenvertrouwen en een stagnatie van reële aankopen van duurzame consumptiegoederen. Dit zal, naast de verandering in fiscale wetgeving, bijgedragen hebben aan de afname van de verstrekte consumptieve leningen.

Flexibel krediet meer in trek dan spaarleenkrediet

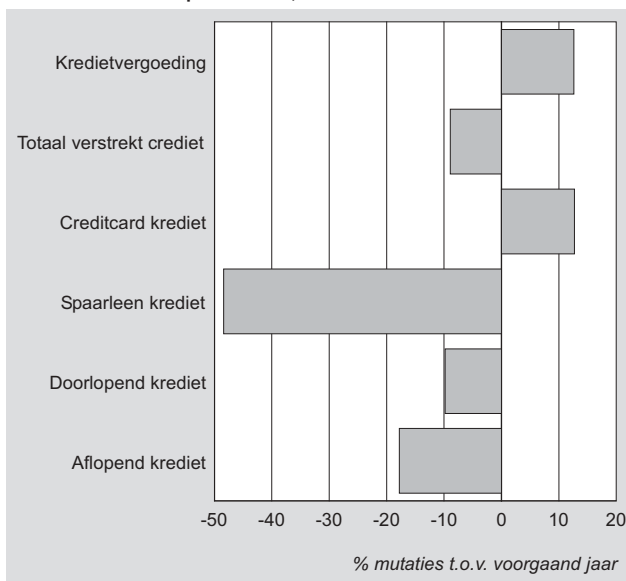
De consument heeft anno 2001 een voorkeur voor flexibele kredieten, want ruim 88 procent van het in 2001 verstrekte krediet bestaat uit doorlopend krediet, creditcardkrediet of spaarleenkrediet. Alleen creditcardkrediet, met doorgaans een zeer korte looptijd, toonde een toename.

In 2001 is voor 345 miljoen euro aan spaarleenkredieten verstrekt: een daling van 48 procent ten opzichte van 2000. Spaarleenkredieten waren fiscaal aantrekkelijk, doordat de aflossing plaatsvond bij uitkering van een spaarverzekering of beleggingsdepot. De renteaftrek bleef gedurende de looptijd constant. Door wijziging van het belastingstelsel in 2001 is de belangstelling van particulieren voor spaarleenkredieten sterk afgenomen.

Marktaandelen verschuiven

In 2001 hebben financieringsmaatschappijen 25 procent minder consumptief krediet verstrekt dan in 2000, terwijl banken en creditcardmaatschappijen in 2001 dankzij de populariteit van het creditcardkrediet juist 2,4 procent meer consumptief krediet hebben verstrekt. Door invoering van de wet Financiering Decentrale Overheden is de kredietverstrekking door gemeentelijke kredietbanken ingeperkt. Deze wet versterkt het al jaren dalend marktaandeel van de gemeentelijke kredietbanken.

3. Verstrekt consumptief krediet, 2001



Minder hypotheeklen in 2001

Vorig jaar zijn 481 duizend woninghypotheken afgesloten. Dit is 5,8 procent minder dan in 2000. De verkoopprijs van woningen is in de laatste vier kwartalen gemiddeld met 9,5 procent gestegen tot 188 duizend euro. Mede daardoor is het gemiddelde bedrag van de nieuw afgesloten woninghypotheken met 10,7 procent gestegen tot 151 duizend euro.

Minder woninghypotheken

In 2001 zijn 481 duizend nieuwe woninghypotheken ingeschreven in het Kadaster. Dit aantal ligt 5,8 procent lager dan in 2000. In alle kwartalen van 2001 waren er minder inschrijvingen dan in overeenkomstige kwartalen van 2000. In het vierde kwartaal was het aantal 6,9 procent lager. Al twee jaar is er ieder kwartaal sprake van een afname van het aantal hypotheeklen ten opzichte van een jaar eerder. De daling van het aantal hypotheeklen is in 2001 echter minder sterk dan in 2000 en is vooral veroorzaakt door een afnemend aantal overgesloten hypotheeklen, wat neerkomt op een vermindering van 10,7 procent ten opzichte van 2000.

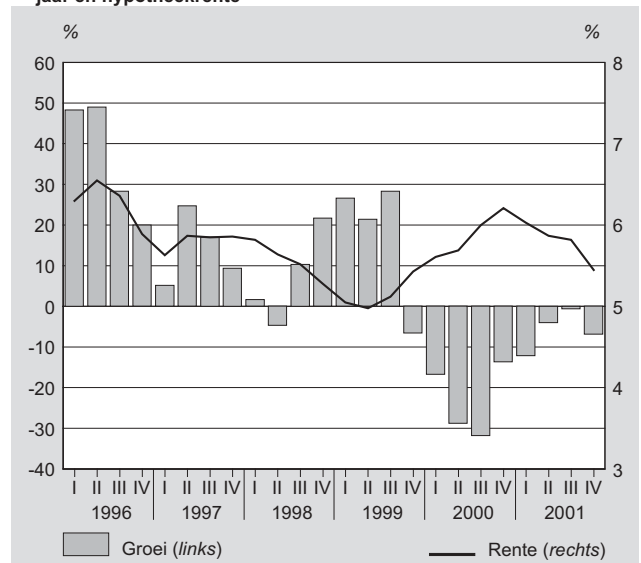
Stabiele hypotheekrente

De gemiddelde rente van nieuw ingeschreven woninghypotheken is in 2001 uitgekomen op 5,8 procent. Dit is slechts 0,1 procentpunt lager dan in 2000. Als gevolg van de rente-ontwikkeling op de kapitaalmarkt is de hypotheekrente in de loop van het jaar geleidelijk afgenomen van 6,2 procent in januari tot 5,3 procent in december.

Gemiddelde verkoopprijs gestegen

De gemiddelde verkoopprijs van een woning is in 2001 ten opzichte van 2000 met 9,5 procent toegenomen tot 188 duizend euro. In het laatste kwartaal van vorig jaar zijn de woningprijzen met 6,6 procent wat minder toegenomen dan in dezelfde periode van 2000. In december 2001 ligt de gemiddelde woningprijs nog maar 5,1 procent hoger dan 12 maanden eerder. Dit is het laagste percentage sinds oktober 1995. De gemiddelde verkoopprijs komt in het vierde kwartaal uit op 192 duizend euro. Mede door de stijging van de woningprijzen is het gemiddelde bedrag van de nieuw afgesloten woninghypotheken in het afgelopen jaar met 10,7 procent toegenomen.

4. Groei aantal woninghypotheken t.o.v. hetzelfde kwartaal voorgaand jaar en hypotheekrente



Geringe stijging waterschapshellingen in 2002

drs. F.G.J. Arkesteijn

De waterschappen verwachten dit jaar 1,7 miljard euro te ontvangen uit heffingen, bijna 0,1 miljard meer dan in 2001. Dit komt neer op een opbrengststijging van 5 procent, de kleinste toename sinds 1999. In 2000 en 2001 betaalden huishoudens en bedrijven jaarlijks gemiddeld bijna 7 procent meer waterschapsbelastingen. Gerekend naar de groei van de belastingopbrengsten blijven de waterschappen dit jaar ook achter bij de gemeenten (+6 procent) en provincies (+8 procent). De opbrengst van de omslag gebouwd en de ingezetenenomslag gaan in 2002 elk met 8 procent omhoog. De verontreinigingsheffing groeit met 4 procent.

Groei waterschapshellingen vlak af

De waterschappen verwachten dit jaar 1,7 miljard euro aan heffingen te innen, bijna 0,1 miljard meer dan in 2001. Met een stijgingspercentage van 5 procent vlak de groei van de waterschapsbelastingen in 2002 verder af. In 2001 gingen de waterschappen nog uit van een opbrengststijging van bijna 6 procent, terwijl in 2000 een stijging van ruim 7 procent was begroot. Gerekend naar de groei van de belastingopbrengsten blijven de waterschappen ook dit jaar achter bij de gemeenten en provincies. De opbrengst van de heffingen van gemeenten stijgt in 2002 naar verwachting met 6 procent, terwijl die van de provincies met bijna 8 procent groeit. Dit jaar betalen huishoudens en bedrijven 0,7 miljard euro aan omslagheffingen en 1,0 miljard euro aan verontreinigingsheffing. Met de opbrengst van de omslagheffingen bekostigen waterschappen de uitvoering van traditionele taken zoals de zorg voor veilige dijken en een juist waterpeil. De opbrengst van de verontreinigingsheffing is bestemd voor het instandhouden en verbeteren van de waterkwaliteit.

Tabel 1
Aantal waterschappen en opbrengst waterschapshellingen

	1997	1998	1999	2000	2001	2002
Aantal waterschappen	65	65	62	56	56	52
w.v.						
met traditionele taken	39	39	38	29	29	25
zuiveringschappen	4	4	4	3	3	2
met gemengde taken	22	22	20	24	24	25
<i>mln euro</i>						
Opbrengst omslagen						
omslag ongebouwd	152	153	158	163	176	187
pachtersomslag	9	9	9	2	1	—
omslag gebouwd	184	193	208	229	259	280
ingezetenenomslag	128	134	138	155	177	191
totaal	473	488	513	549	613	658
Opbrengst verontreinigingsheffing	858	870	897	964	987	1 025
Totaal opbrengst	1 331	1 358	1 410	1 513	1 600	1 683

Bovengemiddelde stijging omslag gebouwd en ingezetenenomslag

De verwachte opbrengst van de omslagheffingen ligt in 2002 ruim 7 procent hoger dan in het voorgaande jaar. Vier waterschappen gaan er van uit dit jaar minder heffingen te ontvangen. Eveneens vier waterschappen rekenen op een opbrengststijging van meer dan 15 procent. De omslagheffingen kunnen worden onderscheiden naar heffingen voor ongebouwde eigendommen, gebouwde onroerende zaken, ingezetenen en pachters. De stijging in 2002 verschilt per omslagheffing. De omslag ongebouwde eigendommen stijgt met 6 procent. Eigenaren van huizen en bedrijfspanden betalen ruim 8 procent meer omslag voor gebouwde onroerende zaken en huishoudens bijna 8 procent meer ingezetenenomslag. De stijging van de omslag ongebouwd blijft in 2002 minder achter op de groei van de omslag gebouwd en de ingezetenenomslag dan in de twee voorafgaande jaren. De geringe stijging van de omslag ongebouwd in 2000 en 2001 was vooral het gevolg van het besluit van veel waterschappen om de kosten van heffing en invordering van belastingen en van waterschapsverkiezingen voortaan rechtstreeks toe te rekenen aan de betrokken categorieën van belanghebbenden. Omdat deze lasten nauw samenhangen met de eigenaren van huizen en bedrijfspanden en ingezetenen, trad in 2000 en 2001 een verschuiving van lasten op van de omslagheffing ongebouwd naar de omslagheffing gebouwd en de ingezetenenomslag. Het gevolg hiervan was een meer dan gemiddelde toename van de opbrengst van de omslag gebouwd en de ingezetenenomslag.

In 2002 stijgt de opbrengst gebouwd met 21 miljoen euro naar 280 miljoen. Deze groei van ruim 8 procent wordt voor een groot deel door tariefstijgingen veroorzaakt. De uitbreiding van het aantal gebouwen en woningen door nieuwe bebouwing zorgt ook voor enige stijging van de belasting. Daarnaast heeft een deel van de opbrengststijging betrekking op de inflatiecorrectie.

Voor 2002 verwachten de waterschappen 14 miljoen euro meer aan ingezetenenomslag te ontvangen. Deze groei van bijna 8 procent is vooral het resultaat van een tariefstijging. De toename van het aantal woonruimten (+0,7 procent) leidt maar tot een zeer geringe stijging van de opbrengst.

De omslagheffing voor het gebruik van grond (pachtersomslag) is in 2002 volledig verdwenen. Gezien de geringe hoeveelheid grond die nog wordt verpacht, hebben nu ook de laatste waterschappen besloten geen pachtersomslag meer op te leggen. De netto exploitatielasten hiervan worden voortaan gedekt uit de opbrengst ongebouwd.

Tabel 2
Opbrengst verontreinigingsheffing waterschappen

	1997	1998	1999	2000	2001	2002
<i>mln euro</i>						
Categorieën vervuilers						
Eenpersoonshuishoudens	69	70	71	71	72	74
Meerpersoonshuishoudens	496	508	546	597	615	637
Kleine bedrijven (< 5 v.e.) ¹⁾	29	28	29	30	33	37
Grote bedrijven (≥ 5 v.e.)	264	264	251	265	268	277
Totaal	858	870	897	964	987	1 025

¹⁾ V.e.= vervuilingseenheid.

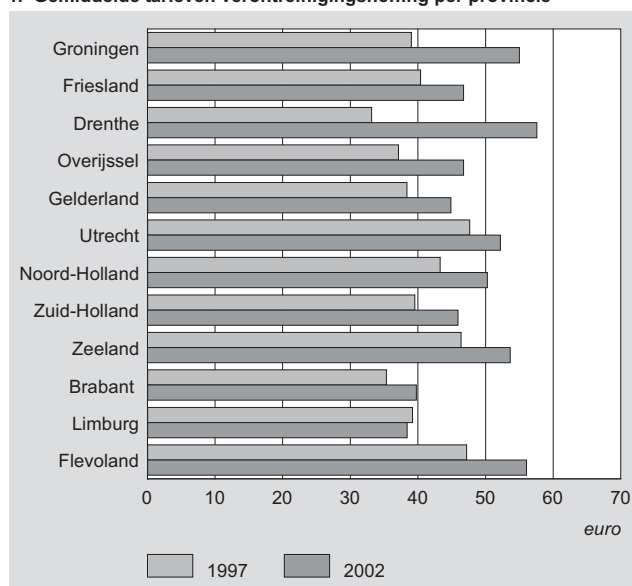
Groei verontreinigingsheffing verdubbeld

De begrote opbrengst van de verontreinigingsheffing stijgt in 2002 met bijna 4 procent, terwijl deze stijging vorig jaar slechts 2 procent bedroeg. De groei van de opbrengst is vrijwel geheel het gevolg van een toename van het gemiddeld tarief. Het totaal aantal vervuilingseenheden is in 2002 nagenoeg gelijk aan dat van 2001. Bij de bedrijven is sprake van een lichte afname. Door aanpassingen in het productieproces lozen bedrijven steeds minder vervuild afvalwater. Daarnaast laten bedrijven hun afvalwater niet langer (geheel) door een waterschap zuiveren omdat ze steeds vaker zelf (voor-)zuiveren. De afname van het aantal vervuilingseenheden bij bedrijven wordt gecompenseerd door een even grote stijging van het aantal vervuilingseenheden van huishoudens.

De meeropbrengst van de verontreinigingsheffing in 2002 is vooral bestemd voor de toegenomen kosten voor groot onderhoud van zuiveringsinstallaties. Door aanpassing van bestaande installaties kan worden voldaan aan de aangescherpte lozings-eisen.

De gemiddelde lastendruk per landsdeel verschilt sterk. Zo is in 2002 is de gemiddelde druk van de verontreinigingsheffing in Noord-Nederland bijna 52 euro per vervuilingseenheid, terwijl in Zuid-Nederland gemiddeld 39 euro wordt geheven. De lagere lastendruk in Zuid-Nederland hangt samen met de relatief lage kosten voor de verwerking van zuiveringsslib. In Limburg is voor de slibverwerking een gunstige overeenkomst met het bedrijfsleven gesloten en wordt een efficiënte verwerkingsmethode toegepast.

1. Gemiddelde tarieven verontreinigingsheffing per provincie



Driekwart van omslagen bestemd voor waterbeheersing

Om de kans op wateroverlast zo klein mogelijk te maken, zijn waterschappen al een aantal jaren intensief bezig met het uitbreiden van de capaciteit van gemalen, het verbreden van watergangen en aanleggen van extra waterberging. Bovendien nemen steeds meer waterschappen de zorg voor het onderhoud van

gemalen en watergangen van de steden over. De hiermee samenhangende kosten leiden tot een toenemend aandeel van de waterbeheersingszorg in de omslagopbrengst. In de afgelopen vijf jaar is het belang van deze taak in de totale belastingopbrengst toegenomen van 74 naar 76 procent. Deze stijging ging wel ten koste van het aandeel van de waterkeringszorg.

De vermindering van het aandeel van de waterkering hangt dit jaar ook nog samen met het besluit om de financiële bijdrage van waterschappen in de totale hertaxatiekosten van onroerende zaken te verlagen van 30 naar 10 procent (vanaf 2003 geldt een percentage van 15 procent). Omdat een aantal waterschappen een relatief groot gedeelte van de hertaxatiekosten aan waterkeringszorg toerekent, leidt dit besluit tot een neerwaarts effect op de begrote belastingopbrengst. Verwacht mag worden dat het belang van de waterbeheersing in de toekomst nog verder zal toenemen door de veranderende inrichting van Nederland (de zogenaamde verharding door verstedelijking), de zeespiegelstijging, de bodemdaling en het veranderende neerslagpatroon.

Tabel 3
Bestemming opbrengst waterschapsomslagen

	1997	1998	1999	2000	2001	2002
<i>mln euro</i>						
Waterkering	89	92	95	100	108	114
Waterbeheersing	352	363	382	411	465	502
Beheer wegen	30	33	34	36	37	39
Beheer vaarwegen, havens en overige voorzieningen	1	0	1	2	3	3
Totaal	473	488	513	549	613	658

Naar een eenvoudiger financiële structuur

In 2001 heeft de Unie van Waterschappen voorstellen geformuleerd voor een vereenvoudiging van de bestaande waterschapsbelastingen. Kern van het nieuwe stelsel is een helder onderscheid tussen het zuiveringsbeheer en het (verbrede) watersysteembeheer. De zuiveringsheffing wordt daarbij toegespitst op het in rekening brengen van de kosten van de zuivering, het transport van afvalwater en de verwerking van het zuiveringsslib. De kosten die in het watersysteem zelf worden gemaakt, het zogenaamde passief waterkwaliteitsbeheer (integraal waterbeheer, monitoring, sanering van verontreinigde waterbodems) en de kosten van de neerslagcomponent (verwerking van neerslag via de zuiveringsinstallaties) worden overgeheveld naar het watersysteembeheer. Het brede watersysteembeheer omvat daardoor in de toekomst de zorg voor de waterkering en de waterbeheersing, het passief waterkwaliteitsbeheer en de neerslagcomponent. Middels de bijbehorende watersysteemheffing worden de kosten opgebracht door de ingezetenen en de eigenaren van gebouwde en ongebouwde onroerende zaken. Het kostenaandeel van de ingezetenen wordt afhankelijk gesteld van de inwonerdichtheid. De kostenverdeling tussen de omslag gebouwde onroerende zaken en de omslag voor ongebouwde eigendommen vindt plaats op basis van de verhouding tussen de totale waarde van het gebouwd respectievelijk het ongebouwd. De voorstellen zoals die nu voorliggen, leiden niet tot een verhoging van de totale lokale lastendruk. Wel brengen zij naar verwachting een lastenverschuiving van het ongebouwd naar het gebouwd met zich mee.

In 2001 flink gespaard

drs. J. Ramaker

Het traditionele sparen door gezinnen op spaarrekeningen heeft in 2001 sterk aan populariteit gewonnen. In 2001 werd er door de Nederlandse huishoudens 15,3 miljard euro meer op spaarrekeningen gestort dan er werd onttrokken. Dit is een spaarsaldo dat 17 maal zoveel is als in 2000, en drie maal zoveel als in 1999 en 1998. Inclusief bijgeschreven rente bedragen de besparingen in 2001 18,2 miljard euro.

Tabel 1
Spaargelden

	1998	1999	2000	2001
<i>mld euro</i>				
Besparingen	8,4	8,3	3,9	18,2
Spaartegoeden	122,2	130,3	134,2	152,5
<i>x 1 000</i>				
Rekeningen	24 384	25 064	25 254	26 400
<i>euro</i>				
Gemiddeld spaartegoed per rekening	5 012	5 201	5 316	5 777

Sterkste groei in januari 2001

De spaargelden groeiden in 2001 het sterkst in januari. In die maand nam het spaarsaldo toe met 2,8 miljard euro. Inclusief bijgeschreven rente nam het spaarbedrag toe met 3,3 miljard euro. Veel vermogensgroefondsen en vergelijkbare geldmarktfondsen werden in deze maand omgezet in spaarrekeningen, wat terug te voeren is op het nieuwe belastingstelsel. In de overige maanden stegen de spaarsaldi met gemiddeld 1,1 miljard euro

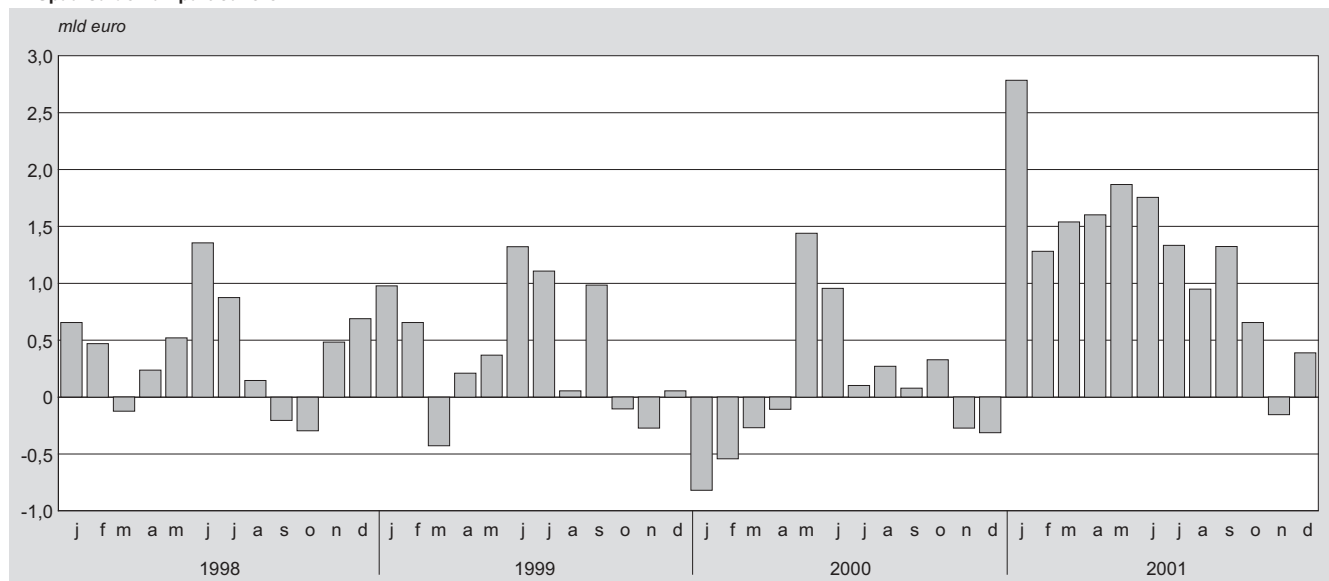
Herleefde spaarzin

De groeiende populariteit van het sparen heeft fiscale en economische oorzaken. Door de belastingherziening van 2001 verdween de bestaansreden voor fiscaal aantrekkelijke vermogensgroefondsen en vergelijkbare geldmarktfondsen. Verder verminderde ook het fiscaal voordeel van beleggen in aandelen en van lijfrenteverzekeringen ten opzichte van sparen. Het maakt voor de belastingen immers niet meer uit of vermogen bestaat uit aandelen of uit spaargeld, terwijl de premies voor lijfrenteverzekeringen nog maar beperkt aftrekbaar zijn. Een economische oorzaak voor de toegenomen spaarzin kan worden gevonden in groei van het besteedbaar inkomen, onder andere als gevolg van de aanzienlijke verlaging van de belastingen. Mede beïnvloed door een daling van het consumentenvertrouwen in de loop van 2001, is een groot deel van dit extra inkomen niet geconsumeerd. Verder is in 2001 door de sterke koersdalingen op de effectenbeurzen veel minder belegd in aandelen dan in vorige jaren. De daling van de koersen heeft tot gevolg gehad dat beleggers 'wachtten met instappen' dan wel 'uitstapten' en hun geld al dan niet tijdelijk als spaargeld parkeerden. De voorkeur verschuift naar het minder risicovolle sparen.

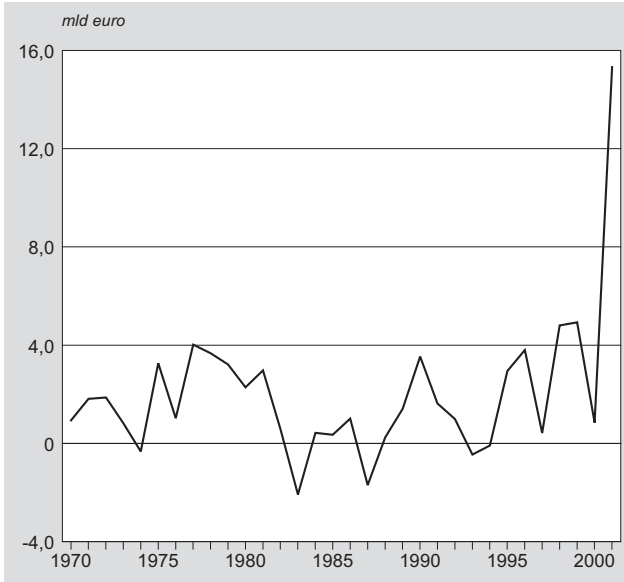
Toename spaartegoed met 14 procent

Eind december 2001 bedroeg het totale tegoed op spaarrekeningen 152,5 miljard euro. Dit is ten opzichte van een jaar eerder een toename met 13,6 procent. Eind 1998 was het tegoed nog 122,2 miljard euro, zodat in drie jaar tijd de spaargelden met een kwart zijn aangegroeid. Het aantal spaarrekeningen ligt eind 2001 op 26,4 miljoen. Dit is 4,5 procent meer dan een jaar eerder. De stijging komt vooral door een toename met 4,9 procent van het aantal deposito's met opzegtermijn tot 20,8 miljoen. Het gemiddelde bedrag per spaarrekening kwam eind december 2001 uit op 5,8 duizend euro. Dit is ten opzichte van 2000 een toename met 8,7 procent.

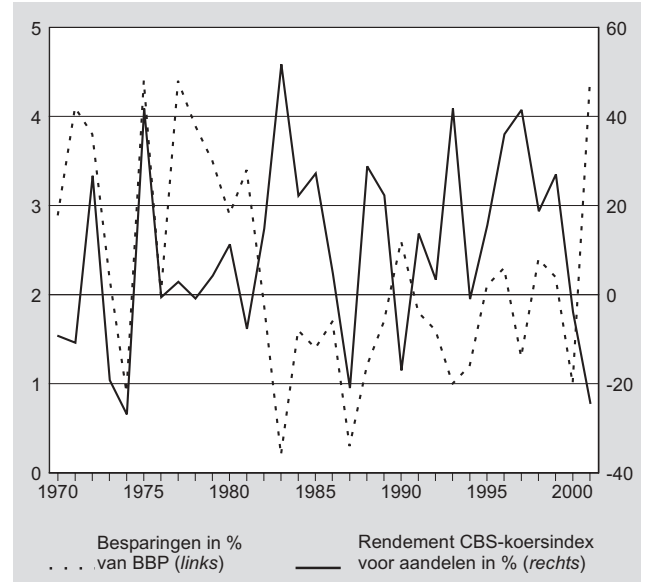
1. Spaarsaldo van particulieren



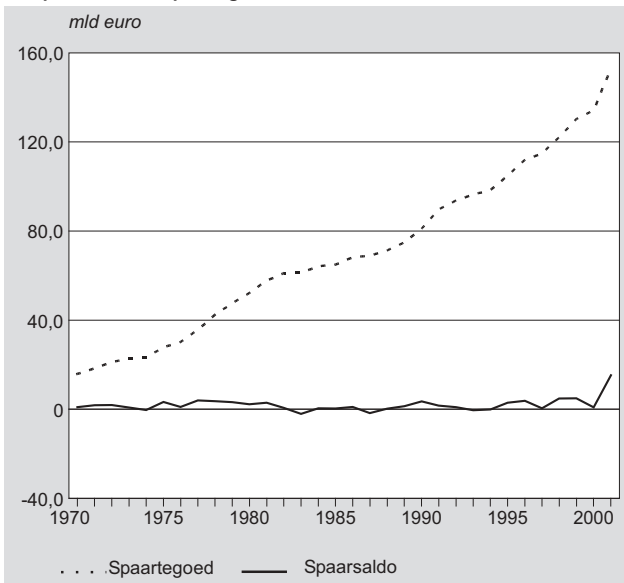
2. Spaarsaldi bij banken



5. Besparingen en koersrendement



3. Spaarsaldo en spaartegoed

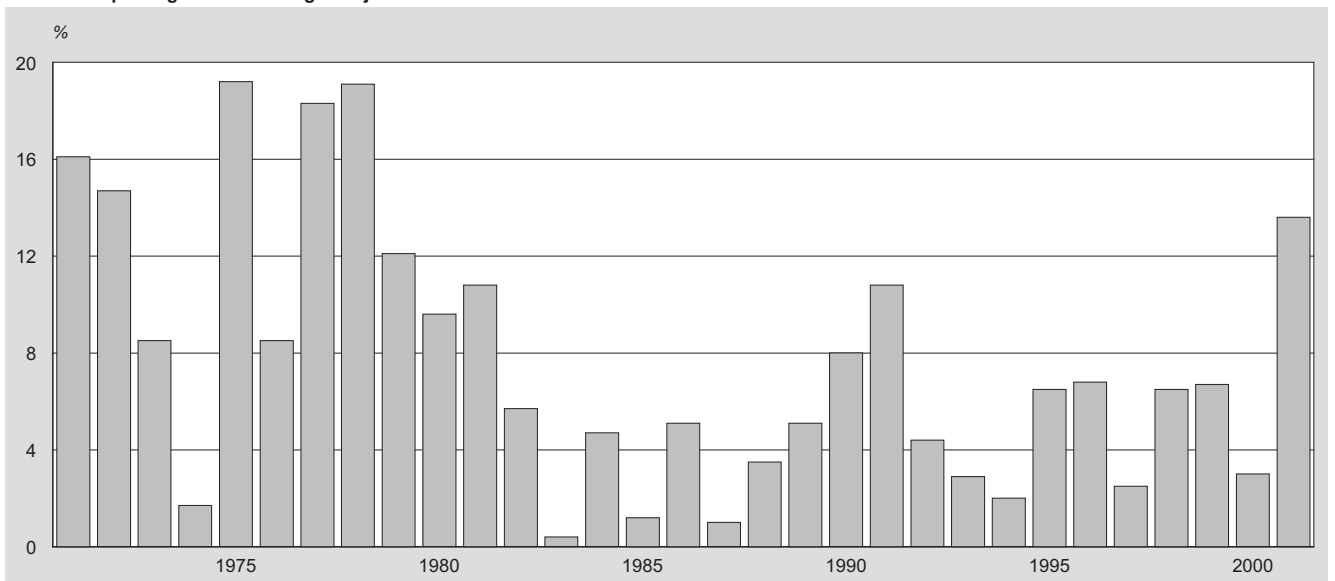


Sparen in historisch perspectief

In 2001 is er 15,3 miljard euro meer ingelegd op spaarrekeningen dan er werd onttrokken. Dit spaarsaldo zorgt inclusief de bijgeschreven rente voor 18,2 miljard euro aan besparingen. Dit is vanaf 1970 de grootste absolute toename van het spaartegoed. Ten opzichte van 2000 stijgt de aangroei van het spaartegoed met 13,6 procent. Dit is de grootste procentuele toename sinds 1978. In dat jaar werd namelijk 19 procent aan de spaartegoeden over 1977 toegevoegd. Afgezien van 2001 zijn er na 1978 slechts drie jaren waarbij het spaartegoed ten opzichte van het voorgaande jaar met tenminste 10 procent toenam.

De besparingen zijn in 2001 ook in verhouding tot het Bruto Binnenlands Product (BBP) hoog. In dit jaar zijn de besparingen met 4,4 procent van het BBP even hoog als in 1975 en 1977. Een hoger niveau is vanaf 1970 niet voorgekomen. Het hoge niveau van de besparingen valt in 2001 samen met een laag rendement van de CBS-koersindex voor aandelen. Vanaf 1970 bereikt het rendement van de CBS-koersindex voor aandelen met -24,3 procent het op één na laagste niveau in 2001.

4. Mutatie spaartegoed t.o.v. voorgaand jaar



Markt voor levensverzekeringen niet gegroeid

drs. C.H.M. Schmitz

De markt voor levensverzekeringen is in 2001 niet gegroeid. De verkoop van beleggingsverzekeringen is afgenomen, wat gecompenseerd werd door een toename van de guldensverzekeringen. Zowel spaar- als hypotheekverzekeringen namen verder af. De verkoop van direct-ingaande renten tegen koopsom is sterk toegenomen. In de wijze van distributie van levensverzekeringen zijn geen grote wijzigingen opgetreden.

Groei in verkoop levensverzekeringen gestopt

Jarenlang is de markt voor de verkoop van levensverzekeringen gegroeid. In 2001 is de verkoop voor het eerst niet meer gegroeid. Het totaal van de verkopen is zelfs heel licht gedaald van 7,1 miljard euro naar 6,9 miljard euro. Ook de aantallen verkochte levensverzekeringen zijn heel licht gedaald. De komende jaren zullen moeten uitwijzen of hier sprake is van een breuk of van een tijdelijke stagnatie. De lichte daling doet zich vooral voor bij de levensverzekeringen tegen periodieke premiebetaling. De verkoop van levensverzekeringen tegen premie ineens (koopsommen) bleef op peil, het aantal nam zelfs toe. Deze tendens is al langer aanwezig en wijst erop dat de consument zich minder graag bindt aan langlopende verzekeringen en liever van jaar tot jaar bekijkt of hij zijn geld in een levensverzekering stopt.

Tabel 1
Verkoop van levensverzekeringen gedaald

Jaar	Totale premies
<i>mln euro</i>	
1993	2 331
1994	2 533
1995	3 384
1996	3 857
1997	4 807
1998	5 503
1999	6 139
2000	7 136
2001	6 903

Tabel 2
Aantal verkochte levensverzekeringen

	Geld- verzekeringen	Beleggings- verzekeringen	Totaal
<i>x 1 000</i>			
1999	917,2	887,4	1 804,6
2000	765,5	823,8	1 589,3
2001	730,7	819,5	1 550,2

Tabel 3
Aantal verkochte levensverzekeringen

	Tegen periodieke premiebetaling	Tegen premie ineens	Totaal
<i>x 1 000</i>			
1999	1 544,7	259,9	1 804,6
2000	1 193,6	395,7	1 589,3
2001	1 121,6	428,6	1 550,2

Consument op zoek naar meer zekerheid

Deze onzekerheid uit zich ook in de aanschaf van beleggingsverzekeringen ten opzichte van geldverzekeringen. Bij deze laatste vormen staat de uitkering vast in euro's. Bij beleggingsverzekeringen worden de premies belegd in effecten en is de uitkering gerelateerd aan de waarde van die effecten op het moment van uitkering. Hierbij loopt de consument dus koersrisico. De premies betaald voor beleggingsverzekeringen zijn ten opzichte van 2000 fors teruggelopen en de premies voor geldverzekeringen zijn daarentegen fors toegenomen. Ook hier weerspiegelt zich de zoektocht van de consument naar meer zekerheid. Deze trend is nog niet zichtbaar in de aantallen verkochte levensverzekeringen, want in aantallen levensverzekeringen nemen beide verzekeringsvormen af.

Tabel 4
Premies verkochte levensverzekeringen

	Geld- verzekeringen	Beleggings- verzekeringen	Totaal
<i>mln euro</i>			
1999	3 187	2 953	6 139
2000	3 743	3 393	7 136
2001	4 422	2 481	6 903

Tabel 5
Premies verkochte levensverzekeringen

	Tegen periodieke- premiebetaling	Tegen premie ineens	Totaal
<i>mln euro</i>			
1999	2 279	3 860	6 139
2000	2 010	5 126	7 136
2001	1 710	5 192	6 903

Tabel 6
Gemiddeld verzekerd kapitaal

	Geld- verzekeringen	Beleggings- verzekeringen	Totaal
<i>mln euro</i>			
1999	29 496	39 329	34 331
2000	29 653	34 544	32 188
2001	33 677	31 261	32 400

Verzekerd kapitaal gelijk gebleven

Het gemiddeld verzekerd kapitaal – dit is de gemiddelde uitkering per polis – is over het totaal gemeten ongeveer gelijk gebleven, namelijk ruim 32 000 euro. Bij de geldverzekeringen is een toename geconstateerd van 29 700 euro in 2000 tot 33 700 euro in 2001. Beleggingsverzekeringen laten op dit punt een daling zien van 34 500 euro tot 31 300 euro. Een groot verschil in gemiddeld verzekerd bedrag is er tussen levensverzekeringen tegen periodieke premiebetaling (36 400 euro) en die tegen koopsommen (21 900 euro). Ook in voorgaande jaren doet dit verschil zich voor. Dit hangt samen met het feit dat bij premiebetaling ineens op het moment van afsluiten een grotere som geld nodig is om in te leggen dan bij

periodieke premiebetaling. De premiebetaling is dan gespreid over een aantal jaren, waardoor hogere verzekerde bedragen haalbaar zijn zonder al direct over een groot bedrag te beschikken.

Tabel 7
Premies van levensverzekeringen naar distributiekanaal

	1999	2000	2001
	%		
Via intermediairs	62	60	65
Via banken	21	22	23
Direct writers	12	14	10
Overige kanalen	5	4	2

Verzekering van direct ingaande rente explosief gestegen

De verkoop van de vele verschillende verzekeringsproducten in 2001 laat over het algemeen een daling of gelijkblijvend niveau zien. Bij hypotheekverzekeringen bijvoorbeeld is een daling zichtbaar van 18% bij de geldverzekeringen en van 4% bij de beleggingsverzekeringen. De spaarhypotheken op beleggingsbasis met periodieke premiebetaling noteren een daling van 24%. De ontwikkelingen op de huizenmarkt (hoge prijzen en minder gekochte huizen) vinden hier hun weerslag. Vergeleken met 1999 is de daling nog groter. De grootste daling in 2001 is gemeten bij de lijfrentekoopsompolissen op beleggingsbasis. De hiervoor ontvangen premies liggen 47% lager dan in het topjaar 2000; vergeleken met 1999 is de daling 7%. Ook hier lijkt de voorzichtigheid van de consument weer aan ten grondslag te liggen. Het meest opvallende is de explosieve toename van de verkoop van direct ingaande renten (in geld) tegen koopsomstortingen. Hiervoor werd 2,7 miljard euro aan premies ontvangen. Nam deze post in 2000 al toe met 26%, in 2001 werd hier nog eens een toename van 33% aan toegevoegd. Het belang van dit product komt daarmee uit op 39% van de totale premie-ontvangsten uit verkoop van nieuwe levensverzekeringen (28% in 2000). Veel geld van de

ingelegde premies is waarschijnlijk afkomstig van in het verleden afgesloten en thans tot uitkering gekomen levensverzekeringen. In hoeverre hier sprake is van 'nieuw' geld en dus groei van de markt of van 'oversluitingen' is een vraag die niet uit het basis-materiaal beantwoord kan worden.

Intermediairverzekeraars overheersen markt

De omzetverdeling naar distributiekanaal laat zien dat intermediairverzekeraars weer ruimschoots het terrein hebben terug gewonnen, dat zij in 2000 moesten afstaan aan de directe writers (zie tabel 7). De toename van geldverzekeringen ten koste van beleggingsverzekeringen is ook in de afzonderlijke kanalen terug te vinden. Bij de banken en direct writers is de verhouding in 2001 ongeveer 3 tegen 1 terwijl deze in 2000 nog ongeveer 1 tegen 1 was. Bij de intermediairverzekeraars steeg het aandeel van de geldverzekeringen minder sterk en daalde het belang van de beleggingsverzekeringen dus ook minder sterk. Het gevolg hiervan is dat de intermediairverzekeraars relatief de meeste beleggingsverzekeringen hebben verkocht in 2001.

Direct writers en banken halen meer dan 80% van hun omzet uit koopsomverzekeringen, de intermediairverzekeraars ruim 70%.

Enige terughoudendheid bij de cijfers naar distributiekanaal is op zijn plaats. De verdeling van de omzet naar distributiekanaal is tot stand gekomen door de afzonderlijke levensverzekeraars te typeren naar het kanaal waar hun zwaartepunt ligt en hier de hele omzet aan toe te rekenen. Bedient een verzekeraar meerdere markten, dan wordt een verschuiving tussen kanalen binnen de omzet van die verzekeraar dus niet opgemerkt.

Technische toelichting

De voor dit artikel gebruikte cijfers zijn gebaseerd op de gecumuleerde maandcijfers zoals deze vast in dit maandblad worden gepubliceerd. Een zogenaamde 13e maand, zijnde het verschil tussen het uiteindelijke jaarcijfer en de som van de 12 maandcijfers, is hierin niet verwerkt.

Tabel 8
Nieuwe individuele levensverzekeringen, gecumuleerd t/m 2001 ¹⁾

	Polissen tegen periodieke premiebetaling ²⁾				Polissen tegen eenmalige premiebetaling		
	aantal nieuwe polissen	verzekerd kapitaal	contractuele periodieke premie	contractuele premie ineens	aantal nieuwe polissen	verzekerd kapitaal	contractuele premie ineens
	<i>x 1 000</i>	<i>mln euro</i>			<i>x 1 000</i>	<i>mln euro</i>	
<i>Verzekeringen in geld</i>							
hypotheek	55,9	4 529,5	55,7	38,5	0,1	8,0	3,3
pensioen uitgesteld	15,5	2 774,4	58,9	40,4	2,4	209,7	132,8
lijfrente uitgesteld	19,8	1 002,2	24,0	20,7	53,1	1 567,7	1 005,3
direct ingaande rente	—	—	—	—	54,8	4 172,7	2 675,8
levenslang bij overlijden	301,6	1 102,2	28,7	0,4	5,0	11,9	13,7
spaarverzekering	24,0	670,9	39,7	37,9	8,4	225,6	99,4
risicoverzekering	134,0	6 382,1	33,1	0,5	46,4	1 575,2	82,7
overige individuele verzekeringen	8,1	330,1	5,5	3,3	1,6	45,5	21,4
totaal verzekeringen in gulden	558,9	16 791,4	245,6	141,6	171,8	7 816,4	4 034,5
<i>Verzekeringen in beleggingseenheden</i>							
hypotheek	133,5	11 352,6	240,4	146,3	0,9	51,1	35,1
pensioen uitgesteld	46,8	3 844,2	120,1	69,1	3,2	75,5	58,5
lijfrente uitgesteld	159,6	4 310,4	181,6	120,3	69,9	731,8	695,0
direct ingaande rente	—	—	—	0,0	3,5	457,0	220,6
levenslang bij overlijden	0,7	24,5	0,4	0,4	0,0	0,0	0,0
spaarverzekering	185,9	3 687,6	194,6	181,9	6,7	181,8	115,9
risicoverzekering	10,5	463,0	9,5	5,2	0,0	1,4	1,5
overige individuele verzekeringen	25,9	352,2	18,7	34,7	0,7	85,1	31,2
totaal verzekeringen in beleggingseenheden	562,7	24 034,6	765,3	557,9	85,0	1 583,8	1 157,8
Totale individuele binnenlandse productie	1 121,6	40 826,0	1 010,9	699,5	256,8	9 400,1	5 192,3

¹⁾ Bruto bedragen van de nieuw afgesloten polissen plus verhogingen op bestaande polissen. Saldering heeft plaatsgevonden met annuleringen en andere correcties op de opgaven van voorafgaande maanden, zonder aftrek van de afgegeven herverzekering.

²⁾ Bij deze verzekeringen kan de premiebetaling deels in de vorm van koopsommen (=premie ineens) plaatsvinden.

Negatief resultaat voor pensioenfondsen in 2000

drs. C.H.M. Schmitz

Het jaar 2000 bracht de pensioenfondsen een negatief resultaat van bijna 13,5 miljard euro. Dit is voor een groot deel het gevolg van koersverliezen van ruim 8 miljard euro. De veelbesproken dekkingsgraad is in 2000 met 8 procentpunt afgenomen tot 126%.

Beleggingsopbrengsten fors lager na topjaar 1999

Het resultaat van pensioenfondsen wordt voornamelijk bepaald door drie geldstromen. Dat zijn twee inkomende geldstromen: de premies en beleggingsopbrengsten, en één uitgaande geldstroom: de uitkeringen. In het topjaar 1999 waren de beleggingsopbrengsten met 67 miljard euro veruit de grootste, inkomende geldstroom. Zo'n 49 miljard euro hiervan bestond uit indirecte beleggingsopbrengsten (koersverschillen). Na de scherpe koersdalingen daalden de beleggingsopbrengsten in 2000 tot 12 miljard euro. In dit bedrag zit een koersverlies verwerkt van 8 miljard euro. De directe beleggingsopbrengsten, bestaande uit rente, dividend en huur, stegen van 18 miljard euro in 1999 tot 20 miljard euro in 2000. Het directe rendement van de pensioenfondsen was in beide jaren 4,4%. Het totale rendement daalde van 16,5% naar 2,6% en was met 0,8% het laagst bij de ondernemingspensioenfondsen.

Tabel 1a
Aantal pensioenfondsen

	1998	1999	2000
Totale populatie pensioenfondsen	1 044	1 019	991
Aantal waargenomen pensioenfondsen w.v.			
bedrijfstakingpensioenfondsen	86	91	91
ondernemingspensioenfondsen	818	896	858
beroeps- en overige pensioenfondsen	15	16	15

Beleggingen licht toegenomen

Het balanstotaal van de pensioenfondsen, dat nagenoeg gelijk staat aan het totaal van de beleggingen, is met 5,5% toegenomen. In 1999 werd nog een toename van 15,9% gemeten. De totale beleggingen naderen een half biljoen euro (498 miljard euro). De aandelenportefeuille telt 216 miljard euro en is binnen het geheel van de portefeuille gelijk gebleven. Binnen het totaal van de pensioenfondsen lieten de ondernemingspensioenfondsen een kleine toename zien van ruim 5 miljard euro. Dit werd echter teniet gedaan door een daling van bijna 4 miljard euro bij de bedrijfstakingpensioenfondsen en bijna 2 miljard euro bij de overige pensioenfondsen. De toename van de totale beleggingen is geheel toe te schrijven aan een toename van de obligatieportefeuille met 32 miljard euro tot 167 miljard euro. Het aandeel van de obligaties in de totale beleggingen steeg van 13% naar ruim 15%.

Dekkingsgraad gedaald

De dekkingsgraad is een veelbesproken onderwerp wanneer het over pensioenfondsen gaat. De dekkingsgraad geeft aan hoeveel

beleggingen er tegenover de pensioenverplichtingen staan. Algemeen wordt aangenomen dat er een zekere overdekking moet zijn om tegenslagen op te opvangen. Vooral voor het jaar 2001 met nog meer koersdalingen dan in 2000, lijkt dit van belang. De dekkingsgraad meet de toestand op een bepaald moment, maar deze maatstaf houdt geen rekening met het tijdstip waarop feitelijk tot uitkering moet worden overgegaan. Het risico dat met verschillende beleggingsinstrumenten wordt gelopen, wordt ook niet expliciet meegewogen. Een zekere mate van overdekking vormt een waarborg tegen beide onzekere elementen.

De dekkingsgraad, berekend als het totaal van de beleggingen gedeeld door de voorziening pensioenverplichtingen, van het totaal van pensioenfondsen is teruggelopen van 134% in 1999 naar 126% in 2000. De teruggang is het sterkst bij de bedrijfstakingpensioenfondsen: van 132% in 1999 naar 123% in 2000. De ondernemingspensioenfondsen hebben ultimo 2000 een dekkingsgraad van 131%. Indeling van pensioenfondsen naar dekkingsgraad laat zien dat 41% van de ondernemingspensioenfondsen een dekkingsgraad hebben tussen de 100% en 130% tegen 29% van de bedrijfstakingpensioenfondsen. De bedrijfstakingpensioenfondsen zijn vaker vertegenwoordigd in de klasse met een dekkingsgraad van 160% tot 200% dan de ondernemingspensioenfondsen. Van de pensioenfondsen heeft 18% onvoldoende dekking door beleggingen.

Tabel 1b
Dekkingsgraad pensioenfondsen

	<100%	100%– 130%	130%– 160%	160%– 200%	>200%
	%				
Bedrijfstakingpensioenfondsen	14	29	29	24	5
Ondernemingspensioenfondsen	18	41	28	7	5
Beroeps- en overige pensioenfondsen	15	54	15	0	15
Totaal	18	40	28	9	5

Tabel 1c
Dekkingsgraad pensioenfondsen in 2000 gedaald

	1999	2000
	%	
Bedrijfstakingpensioenfondsen	132	123
Ondernemingspensioenfondsen	136	131
Beroeps- en overige pensioenfondsen	160	141
totaal	134	126

Premies toegenomen

De brutopremies zijn in totaal met 11% toegenomen, zo'n 12% bij de bedrijfstakingpensioenfondsen en 5% bij de ondernemingspensioenfondsen. De netto premies daarentegen zijn met 15% toegenomen; bij de bedrijfstakingpensioenfondsen is dit percentage 13% en bij de ondernemingspensioenfondsen 21%. De netto premies worden ontvangen voor het risico dat de pensioenfondsen zelf lopen. Het verschil tussen bruto en netto zit dan ook in het deel dat door de pensioenfondsen wordt herverzekerd bij verzekeraars. De herverzekeringpremies die de pensioenfondsen hiervoor betalen zijn gedaald van 18% naar 14% (in procenten

van de netto premies oftewel premies eigen rekening). De bedrijfstakpensioenfondsen blijven evenals vorig jaar op een herverzekeringspremie van 11% van de premie eigen rekening. De daling van de herverzekeringspremie ligt dus geheel bij de ondernemingspensioenfondsen. Hier daalde het percentage van 41% naar 23%. Verhoudingsgewijs is het deel dat voor eigen rekening komt dus toegenomen. Opvallend daarbij is dat het deel van de premies dat wordt betaald door werkgevers is afgenomen en het deel dat betaald wordt door de werknemers is toegenomen. Dit zou een gevolg kunnen zijn van de terugbetaling van premies aan de werkgevers al of niet in de vorm van premievakanties.

Ook toename van uitkeringen

De uitkeringen zijn ten opzichte van 1999 met 12,1% toegenomen. De toename was bij de ondernemingspensioenfondsen het grootst (bijna 24%). Bij de bedrijfstakpensioenfondsen bleef de toename beperkt tot 6,8%. Slechts een gering deel van de totale

uitkeringen was herverzekerd (3%; in 1999 4,6%). Herv verzekering komt vooral voor bij ondernemingspensioenfondsen waar 7% van de uitkeringen herverzekerd was in 2000 tegen 12,6% in 1999. Het leeuwendeel van de uitkeringen bestaat uit ouderdomspensioenen en weduwnaar/wezenpensioenen.

Overige pensioenfondsen

De groep overige pensioenfondsen bestaat uit beroepspensioenfondsen en enkele niet onder toezicht van de Pensioen- & Verzekeringskamer staande pensioenfondsen. De omvang van deze groep is zeer klein en wordt gedomineerd door het Fonds Voortzetting Pensioenverzekering. Dit fonds zorgt ervoor dat de pensioenopbouw van werklozen wordt voortgezet. De structuur ervan wijkt zodanig af dat een vergelijking met de twee andere groepen, bedrijfstakpensioenfondsen en ondernemingspensioenfondsen, niet goed mogelijk is. De paragrafen hierboven verwijzen daarom ook niet naar deze groep.

Tabel 2
Balansen pensioenfondsen

Activa	1997	1998	1999	2000	Passiva	1997	1998	1999	2000
<i>mld euro</i>					<i>mld euro</i>				
Bedrijfspensioenfondsen					Bedrijfspensioenfondsen				
Onroerende goederen en inventaris	12,6	14,4	16,3	17,0	Stichtingskapitaal en reserves	56,9	61,0	78,9	67,1
Hypothecaire leningen	11,5	12,3	12,7	12,9	Voorziening pensioenverplichtingen	192,8	205,6	227,0	246,2
Aandelen	88,9	99,1	145,3	141,6	Leningen	1,1	0,6	1,1	0,6
Obligaties	61,4	76,3	80,7	96,4	Overige schulden	1,5	2,5	4,0	2,2
Leningen op schuldbekentenis	58,0	46,6	35,0	23,7					
Niet-geconsolideerde deelnemingen en overige beleggingen	6,2	5,9	8,0	9,3					
Deposito's en liquide middelen	2,8	2,6	0,7	2,9					
Premiereserve herverzekering	5,4	6,5	7,4	8,4					
Overige vorderingen	5,4	6,1	5,0	4,0					
Totaal	252,3	269,7	311,0	316,2	Totaal	252,3	269,7	311,0	316,2
Ondernemingspensioenfondsen					Ondernemingspensioenfondsen				
Onroerende goederen en inventaris	6,1	5,9	5,4	7,0	Stichtingskapitaal en reserves	25,5	32,1	40,7	39,5
Hypothecaire leningen	0,8	0,8	0,9	1,1	Voorziening pensioenverplichtingen	80,0	86,6	96,1	116,0
Aandelen	40,0	44,2	62,0	67,2	Leningen	0,4	0,3	0,3	0,4
Obligaties	38,5	45,6	46,8	62,0	Overige schulden	4,5	3,9	4,4	6,5
Leningen op schuldbekentenis	9,9	9,5	7,2	6,4					
Niet-geconsolideerde deelnemingen en overige beleggingen	2,9	4,4	6,0	5,4					
Deposito's en liquide middelen	2,5	2,3	2,7	2,7					
Premiereserve herverzekering	5,9	5,7	6,2	5,7					
Overige vorderingen	3,9	9,9	4,5	4,9					
Totaal	110,5	128,3	141,6	162,4	Totaal	110,5	122,9	141,6	162,4
Overige pensioenfondsen					Overige pensioenfondsen				
Onroerende goederen en inventaris	0,1	0,1	0,1	0,1	Stichtingskapitaal en reserves	2,2	3,5	7,0	5,9
Hypothecaire leningen	0,0	0,0	0,0	0,0	Voorziening pensioenverplichtingen	9,7	10,7	11,7	13,2
Aandelen	4,7	5,3	8,5	7,7	Leningen	0,0	0,0	0,0	0,0
Obligaties	4,4	5,9	7,8	9,3	Overige schulden	0,0	0,0	0,4	0,0
Leningen op schuldbekentenis	1,8	1,7	2,0	1,3					
Niet-geconsolideerde deelnemingen en overige beleggingen	0,0	0,0	0,1	0,2					
Deposito's en liquide middelen	0,1	0,2	0,1	0,1					
Premiereserve herverzekering	0,5	0,6	0,0	0,0					
Overige vorderingen	0,4	0,4	0,4	0,4					
Totaal	12,0	14,2	19,1	19,1	Totaal	11,9	14,2	19,1	19,1
Totaal pensioenfondsen					Totaal pensioenfondsen				
Onroerende goederen en inventaris	18,7	20,4	21,8	24,2	Stichtingskapitaal en reserves	84,6	96,6	126,6	112,5
Hypothecaire leningen	12,3	13,1	13,6	13,9	Voorziening pensioenverplichtingen	282,5	302,9	334,8	375,5
Aandelen	133,7	148,5	215,7	216,5	Leningen	1,5	0,9	1,5	1,0
Obligaties	104,3	127,9	135,3	167,7	Overige schulden	6,0	6,5	8,8	8,7
Leningen op schuldbekentenis	69,7	57,7	44,2	31,4					
Niet-geconsolideerde deelnemingen en overige beleggingen	9,1	10,3	14,1	14,9					
Deposito's en liquide middelen	5,4	5,1	3,5	5,7					
Premiereserve herverzekering	11,8	12,7	13,6	14,1					
Overige vorderingen	9,7	16,4	9,9	9,3					
Totaal	374,7	412,2	471,6	497,7	Totaal	374,6	406,8	471,6	497,7

Tabel 3
Resultatenrekeningen pensioenfondsen

Lasten	1998	1999	2000	Baten	1998	1999	2000
	<i>mld euro</i>				<i>mld euro</i>		
Bedrijfspensioenfondsen				Bedrijfspensioenfondsen			
Vermeerdering voorziening pensioenverplichtingen	16,3	21,5	15,6	Premies e.r.	5,8	6,5	7,4
Uitkeringen en afkopen e.r.	6,8	7,3	7,8	Interest	11,5	11,4	13,2
Onkosten	0,4	0,4	0,4	Opbrengst onroerende goederen	0,9	1,0	1,0
Andere lasten	0,7	0,5	0,3	Winsten en bijschrijvingen op beleggingen	14,9	32,6	-3,8
Overdrachten	0,6	0,7	0,9	Andere baten	0,3	0,4	0,4
Geboekt t.g.v. reserves (saldo)	9,3	22,5	-5,8	Overdrachten	0,7	1,0	1,0
Totaal	34,1	52,9	19,2	Totaal	34,1	52,9	19,2
Ondernemingspensioenfondsen				Ondernemingspensioenfondsen			
Vermeerdering voorziening pensioenverplichtingen	6,2	8,0	6,1	Premies e.r.	1,6	1,8	2,1
Uitkeringen en afkopen e.r.	3,0	3,2	4,0	Interest	4,2	4,4	4,8
Onkosten	0,2	0,2	0,2	Opbrengst onroerende goederen	0,5	0,4	0,6
Andere lasten	1,0	1,2	1,1	Winsten en bijschrijvingen op beleggingen	7,3	15,0	-4,3
Overdrachten	0,7	0,8	0,8	Andere baten	1,2	2,3	1,5
Geboekt t.g.v. reserves (saldo)	4,5	11,3	-6,7	Overdrachten	0,7	1,0	0,9
Totaal	15,5	24,7	5,6	Totaal	15,5	24,7	5,6
Overige pensioenfondsen				Overige pensioenfondsen			
Vermeerdering voorziening pensioenverplichtingen	1,3	1,0	1,6	Premies e.r.	0,2	0,0	0,0
Uitkeringen en afkopen e.r.	0,3	0,3	0,3	Interest	0,5	0,7	0,7
Onkosten	0,0	0,0	0,0	Opbrengst onroerende goederen	0,0	0,0	0,0
Andere lasten	0,0	0,1	0,0	Winsten en bijschrijvingen op beleggingen	1,2	1,5	-0,1
Overdrachten	0,0	0,0	0,0	Andere baten	0,1	0,1	0,0
Geboekt t.g.v. reserves (saldo)	0,9	0,9	-1,0	Overdrachten	0,4	0,0	0,3
Totaal	2,5	2,3	1,0	Totaal	2,5	2,3	1,0
Totaal pensioenfondsen				Totaal pensioenfondsen			
Vermeerdering voorziening pensioenverplichtingen	23,7	30,5	23,3	Premies e.r.	7,7	8,3	9,5
Uitkeringen en afkopen e.r.	10,1	10,8	12,2	Interest	16,2	16,5	18,7
Onkosten	0,6	0,6	0,7	Opbrengst onroerende goederen	1,4	1,4	1,6
Andere lasten	1,8	1,8	1,4	Winsten en bijschrijvingen op beleggingen	23,4	49,0	-8,2
Overdrachten	1,3	1,5	1,7	Andere baten	1,6	2,8	2,0
Geboekt t.g.v. reserves (saldo)	14,6	34,7	-13,5	Overdrachten	1,8	2,0	2,2
Totaal	52,1	80,0	25,7	Totaal	52,1	80,0	25,7

Tabel 4
Beleggingen, directe opbrengsten en rendementen pensioenfondsen

	1998			1999			2000		
	gemiddeld bedrag	netto opbrengst	rendement	gemiddeld bedrag	netto opbrengst	rendement	gemiddeld bedrag	netto opbrengst	rendement
	<i>mld euro</i>		%	<i>mld euro</i>		%	<i>mld euro</i>		%
Bedrijfspensioenfondsen	238 904	12 094	5,1	266 121	13 056	4,9	318 301	12 379	3,9
Onroerende goederen	13 800	908	6,6	15 416	983	6,4	16 568	1 028	6,2
Hypothecaire leningen	11 776	824	7,0	12 130	811	6,7	13 793	913	6,6
Aandelen	88 086	1 728	2,0	110 590	3 965	3,6	166 341	5 523	3,3
Obligaties	70 143	4 145	5,9	78 463	3 524	4,5	78 171	3 410	4,4
Leningen op schuldbekentenis	49 124	3 977	8,1	40 828	3 308	8,1	29 967	1 208	4,0
Deelnemingen en overige beleggingen	5 975	512	8,6	8 694	466	5,4	13 459	298	2,2
Ondernemingspensioenfondsen	112 794	4 656	4,1	121 978	4 859	4,0	126 481	5 332	4,2
Onroerende goederen	5 683	480	8,5	5 612	393	7,0	6 191	581	9,4
Hypothecaire leningen	867	63	7,3	1 002	71	7,1	1 358	97	7,1
Aandelen	43 903	923	2,1	52 668	1 368	2,6	60 091	1 329	2,2
Obligaties	48 875	2 380	4,9	50 229	2 312	4,6	48 970	2 711	5,5
Leningen op schuldbekentenis	10 097	672	6,7	8 477	473	5,6	6 172	418	6,8
Deelnemingen en overige beleggingen	3 369	136	4,0	3 990	242	6,1	3 700	197	5,3
Overige pensioenfondsen	12 141	543	4,5	16 782	754	4,5	14 834	736	5,0
Onroerende goederen	94	8	8,2	94	7	7,4	90	6	6,6
Hypothecaire leningen	4	0	6,5	4	0	6,5	4	0	0,0
Aandelen	4 901	88	1,8	6 459	119	1,8	6 148	105	1,7
Obligaties	5 430	325	6,0	7 756	466	6,0	6 978	512	7,3
Leningen op schuldbekentenis	1 687	121	7,2	2 380	152	6,4	1 460	100	6,9
Deelnemingen en overige beleggingen	24	1	5,0	89	9	10,6	153	12	8,0
Totaal pensioenfondsen	363 838	17 294	4,8	404 881	18 669	4,6	459 616	18 447	4,0
Onroerende goederen	19 577	1 396	7,1	21 122	1 382	6,5	22 850	1 615	7,1
Hypothecaire leningen	12 647	887	7,0	13 136	882	6,7	15 156	1 010	6,7
Aandelen	136 890	2 739	2,0	169 717	5 452	3,2	232 581	6 956	3,0
Obligaties	124 448	6 851	5,5	136 447	6 302	4,6	134 120	6 633	4,9
Leningen op schuldbekentenis	60 908	4 771	7,8	51 686	3 933	7,6	37 598	1 726	4,6
Deelnemingen en overige beleggingen	9 368	649	6,9	12 773	717	5,6	17 312	507	2,9

Tabel 5
Beleggingen, totale opbrengsten en rendementen pensioenfondsen

	1998			1999			2000		
	gemid- deld bedrag	netto op- brengst	rende- ment	gemid- deld bedrag	netto op- brengst	rende- ment	gemid- deld bedrag	netto op- brengst	rende- ment
	<i>mln euro</i>		%	<i>mln euro</i>		%	<i>mln euro</i>		%
Bedrijfspensioenfondsen	238 903	38 459	16,1	266 121	41 429	15,6	318 301	8 030	2,5
Onroerende goederen	13 800	1 292	9,4	15 416	3 060	19,9	16 568	1 805	10,9
Hypothecaire leningen	11 776	898	7,6	12 130	962	7,9	13 793	422	3,1
Aandelen	88 086	23 043	26,2	110 590	36 486	33,0	166 341	-513	-0,3
Obligaties	70 143	8 185	11,7	78 463	-1 943	-2,5	78 171	4 152	5,3
Leningen op schuldbekentenis	49 124	4 640	9,4	40 828	2 018	4,9	29 967	1 150	3,8
Deelnemingen en overige beleggingen	5 974	400	6,7	8 694	847	9,7	13 459	1 014	7,5
Ondernemingspensioenfondsen	112 794	11 473	10,2	121 978	18 977	15,6	126 481	2 794	2,2
Onroerende goederen	5 683	489	8,6	5 612	953	17,0	6 191	1 356	21,9
Hypothecaire leningen	867	32	3,6	1 002	70	7,0	1 358	85	6,3
Aandelen	43 903	5 772	13,1	52 668	18 105	34,4	60 091	-2 765	-4,6
Obligaties	48 875	4 025	8,2	50 229	-556	-1,1	48 970	3 467	7,1
Leningen op schuldbekentenis	10 097	908	9,0	8 477	146	1,7	6 172	378	6,1
Deelnemingen en overige beleggingen	3 369	247	7,3	3 990	259	6,5	3 700	272	7,4
Overige pensioenfondsen	12 141	1 751	14,4	16 782	2 340	13,9	14 834	626	4,2
Onroerende goederen	94	13	13,9	94	15	15,8	90	10	11,3
Hypothecaire leningen	4	0	6,5	4	0	6,5	4	0	0,0
Aandelen	4 901	973	19,8	6 459	2 091	32,4	6 148	-177	-2,9
Obligaties	5 430	596	11,0	7 756	158	2,0	6 978	672	9,6
Leningen op schuldbekentenis	1 687	170	10,1	2 380	58	2,4	1 460	104	7,1
Deelnemingen en overige beleggingen	24	0	-0,3	89	18	20,5	153	17	11,0
Totaal pensioenfondsen	363 838	51 683	14,2	404 881	62 746	15,5	459 616	11 450	2,5
Onroerende goederen	19 577	1 794	9,2	21 122	4 028	19,1	22 850	3 171	13,9
Hypothecaire leningen	12 647	930	7,4	13 136	1 032	7,9	15 156	508	3,4
Aandelen	136 890	29 788	21,8	169 717	56 681	33,4	232 581	-3 455	-1,5
Obligaties	124 448	12 806	10,3	136 447	-2 341	-1,7	134 120	8 291	6,2
Leningen op schuldbekentenis	60 908	5 718	9,4	51 686	2 221	4,3	37 598	1 632	4,3
Deelnemingen en overige beleggingen	9 368	647	6,9	12 773	1 124	8,8	17 312	1 303	7,5

Tabel 6
Premies pensioenfondsen

	1998	1999	2000
Bedrijfspensioenfondsen	<i>mln euro</i>		
Periodieke premies			
werkgevers	4 448	5 508	6 109
werknemers	1 858	1 727	1 919
Premies ineens			
werkgevers	116	68	163
werknemers	2	1	0
Premies herverzekering (%)	592	768	823
Totaal premies eigen rekening	5 831	6 536	7 368
Ondernemingspensioenfondsen			
Periodieke premies			
werkgevers	1 538	1 568	1 584
werknemers	362	385	499
Premies ineens	535	467	442
werkgevers	51	72	100
werknemers			
Premies herverzekering (%)	866	727	484
Totaal premies eigen rekening	1 618	1 764	2 140
Overige pensioenfondsen			
Periodieke premies			
werkgevers	247	65	181
werknemers	1	-65	-127
Premies ineens			
werkgevers	0	-21	-45
werknemers	-	-	-
Premies herverzekering (%)	39	8	0
Totaal premies eigen rekening	209	-28	8
Totaal pensioenfondsen			
Periodieke premies			
werkgevers	6 232	7 142	7 874
werknemers	2 220	2 047	2 290
Premies ineens			
werkgevers	651	514	559
werknemers	52	73	101
Premies herverzekering (%)	1 496	1 503	1 308
Totaal premies eigen rekening	7 659	8 272	9 516

Tabel 7
Uitkeringen pensioenfondsen

	1998			1999			2000		
	bruto uitkeringen	uitkeringen u.h.v. herverezeking	netto uitkeringen	bruto uitkeringen	uitkeringen u.h.v. herverezeking	netto uitkeringen	bruto uitkeringen	uitkeringen u.h.v. herverezeking	netto uitkeringen
<i>mln euro</i>									
Bedrijfspensioenfondsen									
Ouderdomspensioenen	4 358	47	4 311	4 308	28	4 280	4 654	68	4 586
Invalideitpensioenen	394	1	394	436	1	435	454	0	454
Weduwnaar/weduwenpensioenen	1 681	25	1 656	1 821	22	1 799	1 894	9	1 884
Wezenpensioenen	15	0	14	15	0	15	16	0	16
Kapitaal bij overlijden	–	1	–1	–	1	–1	0	0	0
Kapitaal bij leven	–	–	0	–	–	0	–	–	–
Andere uitkeringen	441	7	434	844	41	803	893	2	891
Totaal	6 890	81	6 809	7 424	93	7 331	7 911	80	7 831
Ondernemingspensioenfondsen									
Ouderdomspensioenen	2 463	269	2 195	2 622	263	2 359	3 212	182	3 030
Invalideitpensioenen	69	12	57	78	12	67	94	9	85
Weduwnaar/weduwenpensioenen	719	82	638	763	78	685	896	58	838
Wezenpensioenen	15	2	13	15	2	13	15	0	15
Kapitaal bij overlijden	0	11	–11	0	15	–15	0	5	–5
Kapitaal bij leven	–	–	0	–	–	0	–	–	0
Andere uitkeringen	142	57	86	146	37	109	70	27	43
Totaal	3 409	433	2 977	3 625	406	3 218	4 288	281	4 007
Overige pensioenfondsen									
Ouderdomspensioenen	171	10	161	190	2	189	222	2	219
Invalideitpensioenen	5	1	4	5	0	5	6	1	5
Weduwnaar/weduwenpensioenen	75	4	71	81	1	81	89	1	89
Wezenpensioenen	3	0	2	3	0	3	3	0	3
Kapitaal bij overlijden	0	1	–1	0	1	–1	0	1	–1
Kapitaal bij leven	–	–	0	–	–	0	–	0	–
Andere uitkeringen	109	1	108	4	1	3	5	0	5
Totaal	362	17	345	284	4	280	324	5	319
Totaal pensioenfondsen									
Ouderdomspensioenen	6 993	326	6 666	7 121	293	6 828	8 088	252	7 836
Invalideitpensioenen	468	14	455	520	12	507	554	10	544
Weduwnaar/weduwenpensioenen	2 476	111	2 365	2 665	101	2 564	2 879	68	2 811
Wezenpensioenen	32	3	30	33	2	31	34	1	34
Kapitaal bij overlijden	0	12	–12	0	16	–16	0	7	–7
Kapitaal bij leven	–	–	0	–	–	0	–	–	0
Andere uitkeringen	692	65	627	995	79	916	967	28	939
Totaal	10 661	530	10 130	11 333	504	10 829	12 523	366	12 157

Tabel 8
Aantal deelnemers pensioenfondsen

	Stand per 31-12-1998	Stand per 31-12-1999	Stand per 31-12-2000
	<i>x 1 000</i>		
Bedrijfspensioenfondsen			
Deelnemers	4 014	4 126	4 425
Gewezen deelnemers	5 479	5 593	5 760
Pensioentrukkenden met:			
ouderdompensioen	849	867	893
invaliditeitspensioen	121	129	136
weduwen-of weduwnaarspensioen	512	509	514
wezenpensioen	28	28	28
Ondernemingspensioenfondsen			
Deelnemers	751	807	863
Gewezen deelnemers	673	716	773
Pensioentrukkenden met:			
ouderdompensioen	257	271	283
invaliditeitspensioen	16	17	19
weduwen-of weduwnaarspensioen	131	138	145
wezenpensioen	8	8	9
Overige pensioenfondsen			
Deelnemers	47	48	38
Gewezen deelnemers	12	13	12
Pensioentrukkenden met:			
ouderdompensioen	10	17	13
invaliditeitspensioen	0	0	0
weduwen-of weduwnaarspensioen	5	12	10
wezenpensioen	1	1	1
Totaal pensioenfondsen			
Deelnemers	4 812	4 980	5 326
Gewezen deelnemers	6 165	6 322	6 545
Pensioentrukkenden met:			
ouderdompensioen	1 116	1 155	1 190
invaliditeitspensioen	137	146	155
weduwen-of weduwnaarspensioen	649	659	669
wezenpensioen	37	37	37

De opbouw van de inflatie in januari 2002 ¹⁾

drs. J.J. Walschots

In de periode december 2001 en januari 2002 daalde de inflatie van 4,4 naar 4,0 procent. Deze daling is het gevolg van het wegvallen van het BTW-effect en de ecotaksverhoging. Deze ontwikkelingen hadden sterke, maar tegengestelde effecten op het prijsverloop.

Wegvallen van het BTW-effect en de ecotaksverhoging

In januari 2001 werd de BTW verhoogd. Het direct effect van deze verhoging was rond de 0,5 procent. In diezelfde maand werd ook de ecotaks op gas en elektriciteit fors verhoogd. Deze verhoging droeg in 2001 voor ruim 0,4 procentpunt bij aan de inflatie.

De effecten van deze verhogingen dragen vanaf begin 2002 niet meer bij aan de inflatie. Het is echter mogelijk dat de BTW-verhoging deels met enige vertraging in de prijzen is verwerkt. Zo'n naijleffect in februari 2001 en daarna draagt in januari 2002 nog wel bij aan de inflatie.

De inflatie wordt berekend door het gemiddeld prijsniveau in een bepaalde periode te vergelijken met het prijsniveau een jaar eerder.

De opbouw van de inflatie kan worden beschreven naar de artikelgroepen waar prijsveranderingen plaatsvinden. De prijsverandering van een artikel, zoals in de tabellen wordt weergegeven, kan verschillende oorzaken hebben: veranderingen in de prijzen van grondstoffen, loonkosten en andere kosten, veranderingen van belastingtarieven, slechte oogsten, veranderingen in concurrentiepositie en gevolgen van de introductie van de euro als betaalmiddel. Deze effecten kunnen niet afzonderlijk waargenomen worden. Hierdoor kan een euroeffect niet berekend worden.

De BTW-verhoging van januari 2001

In januari 2001 werd het algemene BTW-tarief verhoogd van 17,5 naar 19 procent. Het verlaagde tarief van 6 procent bleef ongewijzigd. Over een aantal artikelen wordt geen BTW geheven. De precieze gevolgen van de BTW-verhoging voor elke prijs van elk artikel kunnen niet worden aangegeven. Van een deel van de artikelen is de prijs misschien niet aangepast, en heeft de winkelier de BTW-verhoging voor eigen rekening genomen. In andere gevallen was de verhoging van de BTW misschien aanleiding om ook andere kostenverhogingen door te berekenen of om de winstmarge te verhogen door de prijs iets meer aan te passen naar een hogere psychologische prijs. Ook kan de aanpassing van de prijs aan het hogere BTW-tarief op een ander tijdstip dan 1 januari 2001 hebben plaatsgevonden, bijvoorbeeld na de uitverkoop. In dat opzicht is er geen verschil met de mogelijke effecten van de introductie van de euro als betaalmiddel in 2002. Wel kan worden uitgerekend wat de prijs exclusief BTW zou zijn en hoe het prijsverloop daarvan zou zijn geweest. Het BTW-effect is berekend door de prijs van de artikelen waarvan de BTW is verhoogd in 2001 te vermenvuldigen met 117,5/119 en die prijzen te vergelijken met de prijzen in 2000. De inflatie liep tussen januari 2001 en februari 2001 op van 4,2 naar 4,5 procent. Dit kan deels veroorzaakt zijn door aanpassingen achteraf aan het verhoogde BTW-tarief. Deze vertraagde aanpassingen kunnen in januari 2002 nog bijdragen aan de inflatie.

Noot in de tekst

- ¹⁾ Een uitgebreidere versie van dit artikel is gepubliceerd op de CBS-site (www.cbs.nl/publicaties/artikelen/macro-economie/consumentenprijzen)

Effect euro op inflatie niet afzonderlijk te meten

De invoering van de euro als (chartaal) betaalmiddel heeft tot veel vragen en speculaties geleid over het gevolg ervan voor de inflatie. Een verandering van het prijspeil kan door zeer uiteenlopende oorzaken tot stand komen. Bij de vergelijking van de prijsniveaus van januari in enig jaar met die van december in het voorafgaande jaar wordt vaak gewezen op de invloed van belasting- en tariefwijzigingen, die veelal per 1 januari worden doorgevoerd. Ook verschijnselen als de winteruitverkoop en weersinvloeden op oogsten zijn rond de jaarwisseling van belang voor de ontwikkeling van de inflatie. Een analyse van achterliggende oorzaken van de inflatie, zoals loonstijgingen en verandering van concurrentieposities of van marges, waarin de invloed van elk van die oorzaken wordt gekwantificeerd, wordt in de regel niet door het CBS uitgevoerd. Naast de genoemde oorzaken vormt de introductie van de euro respectievelijk het verdwijnen van de gulden als betaalmiddel een unieke gebeurtenis, die eveneens invloed kan hebben op het prijspeil. Bij vergelijking van prijsniveaus in 2001 en het niveau in januari 2002 is de vraag naar de omvang van deze effecten dan ook voor de hand liggend en

begrijpelijk. De beantwoording van die vraag is echter niet goed mogelijk. De overgang van de gulden naar de euro kan immers heel verschillende gevolgen hebben gehad. Hierbij speelt de timing van prijsaanpassingen een belangrijke rol. Voor sommige leveranciers kan de euroconversie aanleiding zijn geweest om eerder uitgestelde prijsverhogingen in januari 2002 door te voeren, of om in deze maand juist vooruit te lopen op verwachte kostenstijgingen. Een ander gevolg van de conversie is de introductie van nieuwe psychologische of ronde (euro)prijzen. Dit proces van prijsaanpassingen lijkt overigens nog in volle gang te zijn. Ten slotte hebben sommige leveranciers van goederen en diensten bij de omrekening van gulden naar euro's, wellicht ingespeeld op de verminderde transparantie van prijsontwikkelingen. Alle genoemde effecten, zowel die van de overgang op de euro als de andere, kunnen zich in meerdere of mindere mate hebben voorgedaan. De omvang van de afzonderlijke effecten kan niet worden vastgesteld. Bovendien is niet duidelijk of er sprake is van tijdelijke of van permanente effecten. Het totale conversie-effect kan niet worden geïsoleerd van andere achterliggende oorzaken van prijsveranderingen.

De opbouw van de inflatie

Afgezien van de effecten van BTW en ecotaks stijgt de inflatie met 0,5 procent. Deze toename van de inflatie bestaat vooral uit vijf elementen:

- De stijging van de prijzen van verse groenten verklaart 0,2 procentpunt.
- De prijsontwikkeling van kleding en schoeisel verklaart 0,1 procentpunt. Er is deze maand een prijsdaling gemeten voor kleding en schoeisel in verband met de uitverkoop. De prijsdaling viel echter beperkter uit dan in het vorige jaar. Of dat voor de toekomst inhoudt dat het prijsniveau hoger zal blijven, is op dit moment niet te zeggen.

- De prijsontwikkeling van autobrandstoffen draagt eveneens voor 0,1 procentpunt bij aan de toename van de inflatie.
- De artikelgroep recreatie en cultuur zorgt voor 0,1 procentpunt toename van de inflatie. Het gaat binnen deze groep vooral om bloemen en planten die duurder zijn geworden.
- De prijsontwikkelingen in de horeca dragen voor 0,1 procentpunt bij aan de toename van de inflatie.

Prijsontwikkelingen bij alle andere artikelgroepen leiden geen van alle tot een stijging van de inflatie met meer dan 0,05 procentpunt en worden dus alle afgerond op 0,0.

Tabel 1
BTW, ecotaks en inflatieverloop

	Dec. 2001	Jan. 2002	Vershil
	%		
Inflatie	4,4	4,0	-0,4
w.v. ten gevolge van de BTW verhoging	0,5		-0,5
w.v. ten gevolge van de verhoging van de ecotaks	0,4		-0,4
Inflatie exclusief effect BTW en ecotaksverhoging	3,5	4,0	0,5

Tabel 2
Prijsverhogingen per artikelgroep en bijdragen aan inflatie, exclusief het effect van de verhoging van de BTW en ecotaks

Artikelgroep	Inflatie			Bijdrage aan inflatie		
	dec. 2001	jan. 2002	verschil	dec. 2001	jan. 2002	verschil
Totaal bestedingen	3,5	4,0	0,5	3,5	4,0	0,5
Voedingsmiddelen en alcoholvrije dranken	6,6	7,8	1,2	0,9	1,0	0,2
Alcoholhoudende dranken en tabak	5,5	5,6	0,1	0,2	0,2	0,0
Kleding en schoeisel	3,8	7,1	3,3	0,2	0,4	0,1
Huisvesting, water electriciteit en gas	4,5	3,1	-1,4	1,3	0,9	-0,4
Stoffering en huishoudelijke apparaten	4,1	4,3	0,2	0,3	0,3	0,0
Gezondheid	2,2	2,2	0,0	0,0	0,0	0,0
Vervoer	-0,9	-0,7	0,2	-0,1	-0,1	0,0
Communicatie	-3,3	-0,3	2,9	-0,1	0,0	0,0
Recreatie en cultuur	4,2	4,9	0,7	0,5	0,5	0,1
Onderwijs	3,9	7,2	3,3	0,0	0,0	0,0
Hotels, café's en restaurants	5,3	6,2	0,9	0,3	0,4	0,1
Diverse goederen en diensten	4,3	4,9	0,7	0,3	0,3	0,0
Consumptiegebonden belastingen en overheidsdiensten	1,8	2,1	0,3	0,1	0,1	0,0

Financiële kerncijfers

Financiële kerncijfers

	Eenheid c.q. Basis	1985	1990	1995	1999	2000	2001		
							jan.	febr.	maart
Bankwezen									
Europese liquiditeitenmassa (M3)	<i>mld euro</i>	.	.	.	4 778,6	5 079,9	5 121,3	5 150,8	5 199,5
Europese geldhoeveelheid (M1)	<i>mld euro</i>	.	.	.	1 955,1	2 074,3	2 027,9	2 027,2	2 038,7
Balanstotaal Europese MFI's	<i>mld euro</i>	.	.	.	15 546,1	16 711,4	17 080,4	17 210,6	17 592,0
Balanstotaal Nederlandse MFI's	<i>mld euro</i>	.	.	.	940,2	1 148,2	1 199,2	1 220,6	1 276,0
Sparen en lenen									
Besparingen bij spaarinstellingen	<i>mld euro</i>	.	.	6,4	8,4	4,8	3,3	1,3	1,6
Spaartegoed (ultimo)	<i>mld euro</i>	65,0	81,0	104,8	130,3	134,2	137,5	138,8	140,4
Verstrekt consumptief krediet	<i>mld euro</i>	3,3	4,9	6,4	10,0	0,0	0,8	0,8	0,9
Uitstaand consumptief krediet (ultimo)	<i>mld euro</i>	5,1	5,5	10,1	13,9	0,0	15,4	15,5	15,6
Nieuw ingeschreven hypotheek op:									
woonhuizen en combinaties woonhuis/bedrijfspand	<i>mld euro</i>	12,1	16,0	31,0	90,6	82,2	4,9	5,5	6,4
w.o. woonhuizen				27,6	84,2	76,1	4,5	5,1	5,9
bedrijfspanden en overige onroerende goederen	<i>mld euro</i>	4,9	12,0	16,2	27,7	24,5	2,5	2,5	1,9
Geldmarkt									
Reporente ECB	%	.	.	.	2,70	4,75	4,75	4,75	4,75
Daggeldrente	%	6,30	9,23	4,23	2,74	4,12	4,75	4,99	4,78
Eenmaands Euribor-tarief	%	6,35	8,51	4,33	2,86	4,24	4,80	4,80	4,78
Goudprijs (gemiddeld)	<i>euro/gram</i>	15,5	10,3	9,1	8,6	9,9	9,3	9,4	9,5
Wisselkoersen									
Amerikaanse Dollar	<i>per 1 euro</i>	0,66	1,21	1,37	1,06	0,92	0,94	0,92	0,91
Engelse Pond	<i>per 1 euro</i>	0,52	0,68	0,87	0,66	0,61	0,63	0,63	0,63
Japanse Yen	<i>per 1 euro</i>	158,20	174,86	128,57	120,39	99,31	109,57	107,08	110,35
Kapitaalmarkt									
Gemiddeld effectief rendement op staatsleningen									
kort (3–5 jaar)	%	7,12	9,04	6,00	3,91	5,12	4,62	4,64	4,53
middellang (5–8 jaar)	%	7,32	8,99	6,50	4,34	5,30	4,77	4,79	4,68
lang (9–10 jaar)	%	7,34	8,93	7,20	4,63	5,41	4,92	4,93	4,84
Amsterdams Effectenbeurs									
CBS-koersindex (ultimo)									
aandelen	<i>1983=100</i>	155,4	168,3	321,5	933,1	897,0	905,5	851,3	799,3
obligaties (5–8 jaar)	<i>1983=100</i>	108,7	98,4	118,9	121,0	123,1	123,4	123,8	124,3
CBS-herbeleggingsindex (ultimo)									
aandelen	<i>1983=100</i>	170,5	229,6	530,9	1 724,7	1 688,0	1 703,9	1 602,0	1 506,0
obligaties (algemeen)	<i>1983=100</i>	124,1	161,1	267,3	334,2	356,2	359,3	360,9	363,4
Verzekeraars									
Binnenlandse productie van individuele levensverzekeringen (premies)	<i>mld euro</i>	.	.	3,7	6,1	7,1	1,0	0,9	0,7
Prijsindexcijfers									
Producentenprijzen	<i>1995=100</i>	.	.	100,0	102,2	114,1	115,6	116,4	116,8
Herbouwkosten van woningen	<i>1995=100</i>	.	.	100,0	108,0	111,8	115,0	117,0	117,0
Woninginboedels	<i>1995=100</i>	.	.	100,0	102,6	104,1	104,9	106,5	109,2
Consumentenprijzen									
alle huishoudens	<i>1995=100</i>	.	.	100,0	108,6	111,4	113,7	114,5	115,7
werknemersgezinnen laag inkomen	<i>1995=100</i>	.	.	100,0	108,4	111,1	113,4	114,3	115,4
werknemersgezinnen hoog inkomen	<i>1995=100</i>	.	.	100,0	107,7	110,5	112,5	113,4	114,7
Consumentenprijzen– afgeleid									
alle huishoudens	<i>1995=100</i>	.	.	100,0	106,9	109,2	110,4	111,2	112,3
werknemersgezinnen laag inkomen	<i>1995=100</i>	.	.	100,0	106,7	108,9	110,1	110,9	112,1
werknemersgezinnen hoog inkomen	<i>1995=100</i>	.	.	100,0	106,3	108,9	109,8	110,7	112,0
Internationale handel									
Invoer	<i>mld euro</i>	98,0	104,2	129,4	178,7	216,1	19,1	17,8	20,0
Uitvoer	<i>mld euro</i>	102,6	108,5	143,5	188,6	231,9	20,6	19,7	22,3
Handelsoverschot	<i>mld euro</i>	4,5	4,3	14,1	9,9	15,8	1,6	1,9	2,4
Invoerprizen	<i>1990=100</i>	122,6	100,0	92,0	93,4	107,2	110,6	113,9	113,1
Uitvoerprizen	<i>1990=100</i>	122,7	100,0	94,9	93,6	106,4	115,2	114,6	116,2
Ruilvoet	<i>1990=100</i>	100,1	100,0	103,2	100,2	99,3	104,2	100,6	102,8
Overige gegevens									
Consumentenvertrouwen	.	.	4,4	13,9	24,0	15,2	10,7	5,3	
Economisch klimaat	.	.	6,3	5,1	24,1	10,3	-1,0	-13,4	
Koopbereidheid	.	.	3,1	19,8	23,9	18,5	18,5	17,8	

										2002		
april	mei	juni	juli	aug.	sept.	okt.	nov.	dec.	jan.	febr.		
											Banking	
5 243,2	5 288,6	5 205,4	5 198,6	5 196,2	5 247,1	5 274,3	5 327,5	5 425,0			Eurozone liquidity (M3)	
2 071,2	2 091,1	2 130,7	2 107,5	2 065,9	2 123,9	2 110,8	2 143,6	2 203,8			Eurozone money (M1)	
17 606,8	17 748,1	17 825,3	17 676,0	17 635,9	17 873,4	17 983,2	18 209,7	18 249,7			Eurozone MFI's, balance sheet total	
1 257,1	1 261,0	1 251,9	1 226,5	1 225,3	1 249,5	1 234,3	1 281,7	1 262,7	1 297,1		Dutch MFI's, balance sheet total	
											Saving and borrowing	
1,7	2,3	1,8	1,4	1,0	1,3	0,8					Savings at saving institutions	
142,1	144,4	146,3	147,6	148,6	149,9	150,7					Savings deposits	
0,8	0,9	0,8	0,9	0,9	0,8	0,9	0,8	0,6	0,7		Consumer credit granted	
15,6	15,6	15,6	15,6	15,9	15,9	16,0	16,1	16,0	15,9		Consumer credits, outstanding amounts	
6,6	7,4	7,6	8,6	7,4	6,5	7,4	8,0	10,5			Newly registered mortgages on:	
5,9	6,9	7,0	7,9	6,7	6,0	6,9	7,4	9,5			residential and residential/commercial property	
2,2	3,9	2,1	3,7	2,4	1,8	3,0	4,8	4,2			o.w. residential	
											other real estate	
											Money market	
4,75	4,50	4,50	4,50	4,50	3,75	3,75	3,25	3,25	3,25	3,25	Repo rate ECB	
5,06	4,65	4,54	4,51	4,49	3,99	3,97	3,51	3,34	3,29	3,28	Call money	
4,78	4,66	4,53	4,52	4,46	4,05	3,72	3,43	3,42	3,35	3,34	One-month Euribor	
9,6	10,3	10,2	10,3	9,9	10,3	10,3	9,8	10,1	10,5	11,2	Gold price	
0,89	0,87	0,85	0,86	0,90	0,91	0,91	0,89	0,89	0,88	0,87	Exchange rates	
0,62	0,61	0,61	0,61	0,63	0,62	0,62	0,62	0,62	0,62	0,61	US dollar	
110,41	106,61	104,42	107,11	109,34	108,21	109,86	108,74	113,38	117,13	116,38	English pound	
											Japanese Yen	
											Capital market	
4,62	4,77	4,64	4,63	4,44	4,22	4,03	3,92	4,23	4,40	4,55	Average yield to maturity	
4,81	4,98	4,90	4,91	4,72	4,62	4,41	4,29	4,59	4,71	4,80	short-term	
4,98	5,17	5,12	5,15	4,97	4,97	4,76	4,61	4,87	4,97	5,02	medium-term	
											long-term	
											Amsterdam Stock Exchange	
842,4	843,4	816,4	784,4	746,3	646,1	654,9	685,3	708,0	700,5	695,5	CBS stock price index	
123,0	121,7	122,5	123,6	124,7	125,2	127,6	126,0	124,2	123,4	123,4	shares	
											bonds	
1 593,3	1 609,2	1 559,1	1 498,2	1 436,5	1 243,4	1 260,6	1 319,9	1 363,6	1 349,4	1 339,6	CBS total return index	
361,2	361,3	363,9	368,5	371,8	373,4	380,8	380,4	377,6	379,1	379,9	shares	
											bonds	
											Insurance	
0,5	0,5	0,5	0,6	0,5	0,4	0,4	0,5	0,5			New personal life insurance policies	
											Price index numbers	
118,0	118,9	118,1	115,8	115,1	115,6	113,3	112,4	111,7	111,7		Producer prices, industry	
118,0	119,0	120,0	121,0	121,0	121,0	121,0	121,0	121,0	122,0		Costs of rebuilding of dwellings	
109,5	109,8	109,3	107,3	107,8	110,4	110,7	110,8	110,5			Households effects	
116,4	116,7	116,2	116,4	116,8	117,9	117,8	117,6	117,4	118,3	118,8	Consumer prices	
116,1	116,5	116,0	116,2	116,5	117,6	117,6	117,4	117,1	118,0	118,5	all households	
115,5	115,9	115,3	115,1	115,5	116,8	116,8	116,5	116,3	117,0	117,6	employee households low income	
											employee households high income	
113,0	113,4	112,9	113,1	113,4	114,5	114,5	114,2	114,0	114,9	115,4	Consumer prices derived: tax alterations eliminated	
112,8	113,1	112,6	112,8	113,2	114,2	114,2	114,0	113,8	114,5	115,0	all households	
112,8	113,1	112,6	112,4	112,8	114,1	114,0	113,8	113,6	114,3	114,9	employee households low income	
											employee households high income	
											International trade	
17,8	18,9	19,0	18,0	17,3	17,6	18,3	17,9	16,4			import	
19,4	21,0	21,0	19,2	18,9	19,6	20,5	20,2	18,9			export	
1,6	2,1	2,0	1,2	1,6	2,0	2,2	2,4	2,5			trade surplus	
108,8	112,2	111,8									import prices	
114,9	115,1	112,7									export prices	
105,6	102,6	100,8									terms of trade	
											Other data	
-0,4	2,6	-3,6	-2,4	-5,4	-4,6	-9,5	-11,5	-7,1	-1,0	-4,0	Consumer confidence	
-26,2	-19,7	-29,1	-28,2	-35,3	-32,8	-41,2	-45,0	-35,9	-19,0	-20,0	Economic environment	
16,7	17,4	13,3	14,7	14,6	14,2	11,6	10,9	12,1	10,0	6,0	P propensity to consume	

Banken

Tabel 1.1
Balans van de in Nederland gevestigde monetair financiële instellingen, exclusief De Nederlandsche Bank(ultimo)

	Nederland					Eurozone				
	2001		2002			2001				
	sept.	okt.	nov.	dec.	jan.	aug.	sept.	okt.	nov.	dec.
	<i>mld euro</i>									
Activa										
1. Leningen aan ingezetenen van het eurogebied	849,0	841,1	854,6	832,7	839,3	10 820,8	10 945,6	10 969,4	11 110,7	11 135,8
a. Monetair financiële instellingen	234,7	225,9	229,2	212,6	210,4	3 651,0	3 722,4	3 719,1	3 793,6	3 799,1
b. Overheid	30,8	30,8	31,5	32,5	32,2	802,5	803,6	801,0	816,2	820,0
c. Overige	583,5	584,4	593,9	587,6	596,8	6 367,4	6 419,6	6 449,3	6 500,9	6 516,7
2. Aangehouden effecten m.u.v. aandelen, uitgegeven door ingezetenen van het eurogebied	98,1	97,9	99,7	101,8	108,1	2 413,2	2 414,0	2 415,5	2 428,9	2 421,3
a. Monetair financiële instellingen	15,2	17,3	18,3	19,4	21,2	1 002,9	996,1	1 004,2	1 009,5	1 008,3
b. Overheid	73,4	70,8	71,6	72,9	76,5	1 088,9	1 092,4	1 083,0	1 087,9	1 077,0
c. Overige	9,5	9,7	9,8	9,5	10,3	321,4	325,6	328,2	331,4	335,9
3. Aangehouden aandelen en deelnemingen uitgegeven door ingezetenen van het eurogebied	38,9	39,2	37,8	42,3	43,4	783,2	771,5	778,9	782,3	809,6
a. Monetair financiële instellingen	12,1	11,9	11,6	11,9	13,2	247,5	245,1	244,0	246,8	248,5
b. Overige	26,8	27,3	26,1	30,5	30,2	535,7	526,4	534,9	535,5	561,1
4. Geldmarktpapier	0,0	0,0	0,0	0,1	0,0	165,4	165,2	167,1	158,8	154,8
5. Externe activa	215,9	211,3	243,1	236,6	257,4	2 223,5	2 295,6	2 338,9	2 424,5	2 403,3
6. Vaste activa	6,2	6,1	6,1	6,2	6,3	164,9	165,7	166,3	167,1	168,1
7. Overige activa	41,4	38,8	40,4	42,9	42,6	1 064,9	1 115,8	1 147,2	1 137,5	1 156,8
8. Totaal activa = totaal passiva	1 249,5	1 234,3	1 281,7	1 262,7	1 297,1	17 635,9	17 873,4	17 983,2	18 209,7	18 249,7
Passiva										
9. Chartale geldomloop						0,0	0,0	0,0	0,0	0,0
10. Deposito's van ingezetenen van het eurogebied	663,6	660,1	663,6	652,9	668,8	9 344,5	9 484,2	9 484,3	9 601,3	9 709,3
a. Monetair financiële instellingen	240,3	233,4	222,5	205,6	213,1	3 746,4	3 832,0	3 808,8	3 868,8	3 840,1
b. Centrale overheid	1,9	2,6	2,9	1,3	2,8	105,8	110,2	113,2	115,1	104,2
c. Overige overheid en overige ingezetenen van het eurogebied	421,4	424,1	438,2	446,0	452,9	5 492,2	5 541,9	5 562,3	5 617,4	5 765,0
(1) giraal	137,1	136,7	142,8	151,0	147,2	1 666,9	1 733,6	1 732,4	1 780,8	1 879,4
(2) met vaste looptijd	151,1	148,1	154,6	152,3	157,8	2 254,2	2 237,5	2 241,1	2 242,1	2 262,0
(3) met opzegtermijn	133,1	139,1	140,7	142,5	147,7	1 337,2	1 342,5	1 351,8	1 365,0	1 404,3
(4) repo's	0,0	0,1	0,1	0,2	0,3	233,9	228,2	236,9	229,5	219,4
11. Aandelen/participaties in geldmarktfondsen en geldmarktpapier						405,1	410,4	423,6	434,6	433,0
12. Geldmarktpapier en schuldbewijzen	182,3	188,7	189,7	189,6	193,7	2 859,6	2 874,2	2 899,2	2 887,1	2 883,6
13. Kapitaal en reserves	58,5	59,2	60,8	61,0	62,9	1 000,5	1 011,3	1 019,5	1 024,1	1 037,4
14. Externe passiva	287,1	271,0	307,6	298,0	316,5	2 591,0	2 609,4	2 626,6	2 691,0	2 679,2
15. Overige passiva	58,0	55,5	59,9	61,2	55,2	1 435,3	1 483,9	1 530,0	1 571,6	1 507,3

Bron: De Nederlandsche Bank N.V. en ECB.

Tabel 1.2
Monetaire balans van De Nederlandsche Bank en het Eurosystem (ultimo)

	De Nederlandsche Bank					Eurosystem				
	2001				2002	2001				
	sept.	okt.	nov.	dec.	jan.	aug.	sept.	okt.	nov.	dec.
<i>mld euro</i>										
Activa										
1. Leningen aan ingezetenen van het eurogebied	16,7	15,5	14,1	15,0	16,2	391,1	388,2	356,7	370,0	412,7
a. Monetair financiële instellingen	16,7	15,5	14,1	15,0	16,2	363,3	360,4	328,9	342,4	386,4
b. Overheid	0,0	0,0	0,0	0,0	0,0	27,2	27,2	27,2	27,1	25,7
c. Overige	0,0	0,0	0,0	0,0	0,0	0,6	0,6	0,6	0,6	0,6
2. Aangehouden effecten m.u.v. aandelen, uitgegeven door ingezetenen van het eurogebied	9,0	8,9	8,9	9,1	9,1	107,6	106,6	107,8	107,3	107,0
a. Monetair financiële instellingen	0,6	0,7	0,8	0,9	1,1	3,5	3,7	3,9	3,8	3,8
b. Overheid	8,1	7,8	7,9	7,9	7,7	102,9	101,9	102,8	102,2	101,8
c. Overige ingezetenen	0,3	0,3	0,3	0,3	0,3	1,2	1,1	1,2	1,2	1,3
3. Aangehouden aandelen en deelnemingen uitgegeven door ingezetenen van het eurogebied	0,4	0,4	0,4	0,4	0,4	14,0	13,1	13,4	13,6	13,8
a. Monetair financiële instellingen	0,2	0,2	0,2	0,2	0,2	4,6	4,8	4,8	4,7	4,6
b. Overige ingezetenen	0,2	0,2	0,2	0,1	0,1	9,4	8,3	8,7	8,9	9,2
4. Externe activa	19,9	20,5	20,0	19,5	20,1	396,9	397,1	400,0	400,4	399,0
5. Vaste activa	0,2	0,2	0,2	0,2	0,2	12,0	11,9	12,0	12,1	12,1
6. Overige activa	1,7	1,8	1,8	1,7	1,7	54,6	54,9	55,6	55,0	54,4
7. Totaal activa = totaal passiva	47,8	47,2	45,3	45,9	47,7	976,0	971,8	945,7	958,4	998,9
Passiva										
8. Chartale geldomloop	17,2	17,0	16,6	15,7	15,1	356,1	346,2	333,9	317,5	286,1
9. Deposito's	16,3	14,9	13,9	15,7	17,5	320,4	323,6	302,8	330,4	391,2
a. Monetair financiële instellingen	16,3	14,8	13,9	15,7	17,5	259,2	269,4	244,7	277,5	342,4
b. Overheid	0,0	0,0	0,0	0,0	0,0	46,6	37,6	40,0	35,2	35,1
c. Overige ingezetenen	0,0	0,0	0,0	0,0	0,0	14,7	16,6	18,1	17,6	13,8
10. Geldmarktpapier en schuldbewijzen	0,0	0,0	0,0	0,0	0,0	5,6	5,5	5,5	4,7	4,6
11. Kapitaal en reserves	13,3	14,5	13,8	13,3	14,0	211,6	209,2	210,6	210,1	211,6
12. Externe passiva	0,9	0,8	0,9	1,0	1,1	28,4	30,0	34,3	35,2	35,6
13. Overige passiva	0,0	0,0	0,1	0,1	0,1	53,9	57,3	58,5	60,6	69,7

Bron: De Nederlandsche Bank N.V. en ECB.

Tabel 1.3
Monetaire aggregaten

	Nederland					Eurozone				
	2001				2002	2001				
	sept.	okt.	nov.	dec.	jan.	aug.	sept.	okt.	nov.	dec.
<i>mld euro</i>										
Chartale geldomloop	13,2	12,1	11,1	8,6	11,4	318,5	308,9	294,7	279,0	240,2
Girale deposito's	137,1	136,7	142,8	151,0	147,2	1 747,4	1 815,1	1 816,1	1 864,6	1 963,6
Geldhoeveelheid (M1)	150,4	148,8	153,9	159,6	158,6	2 065,9	2 123,9	2 110,8	2 143,6	2 203,8
Deposito's met vaste looptijd t/m 2 jaar	86,6	84,0	91,7	89,7	96,5	1 092,7	1 075,2	1 078,9	1 081,0	1 094,3
Deposito's met opzegtermijn t/m 3 maanden	132,9	138,8	140,6	142,4	147,5	1 292,8	1 299,6	1 311,5	1 326,4	1 367,2
Secundaire liquiditeiten (M2)	369,9	371,7	386,2	391,7	402,6	4 451,4	4 498,7	4 501,1	4 551,0	4 665,3
Repo's	0,0	0,1	0,1	0,2	0,3	233,9	228,2	236,9	229,5	219,4
Aandelen/participaties in geldmarktfondsen en geldmarktpapier	0,0	0,0	0,0	0,0	0,0	369,9	374,4	386,4	395,2	393,6
Schuldbewijzen met looptijd t/m 2 jaar	10,7	13,6	12,3	11,7	12,0	141,1	145,8	149,8	151,7	146,7
Liquiditeitenmassa (M3)	380,6	385,4	398,6	403,6	414,9	5 196,2	5 247,1	5 274,3	5 327,5	5 425,0

Bron: DNB en ECB.

Sparen en lenen

Tabel 2.1
Spaargelden

	2001 ¹⁾									
	jan.	febr.	maart	april	mei	juni	juli	aug.	sept.	okt.
	<i>mln euro</i>									
Stortingen	13 071	8 578	9 156	8 989	10 881	9 830	9 831	9 798	9 889	11 745
w.v. op deposito's met opzegtermijn	7 120	3 863	4 121	3 801	5 481	5 288	4 947	4 936	5 684	7 364
met vaste looptijd	5 951	4 716	5 035	5 188	5 401	4 542	4 884	4 862	4 205	4 382
Terugbetalingen	10 287	7 297	7 616	7 387	9 012	8 075	8 497	8 851	8 565	11 091
w.v. op deposito's met opzegtermijn	5 229	3 457	3 230	3 065	4 196	3 455	3 592	3 424	3 086	3 872
met vaste looptijd	5 059	3 840	4 386	4 322	4 816	4 620	4 905	5 428	5 479	7 219
Spaarverschil	2 784	1 281	1 539	1 602	1 869	1 755	1 334	947	1 324	655
Bijgeschreven rente	538	17	53	65	405	18	18	25	19	180
Besparingen	3 322	1 298	1 592	1 667	2 274	1 773	1 352	972	1 343	835
Correcties en statistische verschillen	-25	0	-1	-22	-1	129	1	-4	2	-28
	<i>mld euro</i>									
Tegoed op deposito's (ultimo)	137,5	138,8	140,4	142,1	144,4	146,3	147,6	148,6	149,9	150,7
w.v.										
deposito's met opzegtermijn	107,8	108,2	109,1	109,9	111,6	113,6	114,9	116,5	119,1	122,8
deposito's met vaste looptijd	29,8	30,6	31,3	32,1	32,7	32,7	32,7	32,1	30,8	28,0

Bron: De Nederlandsche Bank.

¹⁾ Begin nieuwe reeks door wijziging rapportageplichtige kredietinstellingen.

Tabel 2.2
Verstrekt consumptief krediet

	2001										2002	Trend ¹⁾
	april	mei	juni	juli	aug.	sept.	okt.	nov.	dec.	jan.		
	<i>mln euro</i>											%
Gemeentelijke kredietbanken												
Aflopend krediet	7	7	7	7	7	6	5	5	4	5		-32,5
Doorlopend krediet	2	2	2	3	2	2	3	2	2	2		-46,4
Totaal	9	9	9	10	9	8	8	8	6	7		-36,8
Banken en creditcardorganisaties												
Aflopend krediet	29	31	28	32	31	26	32	28	20	23		-19,1
Doorlopend krediet	256	278	236	285	270	252	289	272	221	251		-1,5
Spaar-/leenkrediet	2	1	1	1	3	2	5	3	1	1		-54,0
Creditcard krediet	168	193	186	243	277	197	196	176	169	170		9,3
Totaal	455	503	451	561	581	477	521	479	412	446		0,6
Financieringsmaatschappijen												
Aflopend krediet	65	85	68	67	54	48	59	52	36	51		-16,7
Doorlopend krediet	172	185	180	198	182	171	190	171	141	168		-22,6
Spaar-/leenkrediet	30	27	16	17	28	27	38	28	12	14		-46,6
Totaal	268	296	264	282	264	245	287	251	189	233		-24,7
Postorderbedrijven												
Doorlopend krediet	54	43	43	50	41	48	47	40	39	51		5,4
Alle maatschappijen												
Aflopend krediet	101	123	102	106	92	80	96	85	61	80		-18,8
Doorlopend krediet	484	508	462	536	495	473	529	485	404	472		-10,3
Spaar-/leenkrediet	32	28	17	18	31	29	43	32	13	15		-47,3
Creditcard krediet	168	193	186	243	277	197	196	176	169	170		9,3
Totaal	786	851	767	903	895	779	864	778	646	738		-9,7

¹⁾ De procentuele groei van de laatste twaalf maanden t.o.v. dezelfde periode een jaar eerder.

Tabel 2.3
Uitstaand debiteurensaldo per ultimo

	Aantal uitstaande contracten					Uitstaand debiteurensaldo						Trend ¹⁾
	2001				2002	2001					2002	
	sept.	okt.	nov.	dec.	jan.	aug.	sept.	okt.	nov.	dec.	jan.	
	<i>x 1 000</i>					<i>mln euro</i>						<i>%</i>
Gemeentelijke kredietbanken												
Aflopend krediet	137	143	143	143	142	208	207	209	202	192	191	-13,1
Doorlopend krediet	19	17	17	17	17	87	86	83	84	84	84	-14,4
Totaal	156	160	160	160	159	295	292	292	285	277	274	-13,5
Banken en creditcardorganisaties												
Aflopend krediet	153	151	151	147	144	863	851	841	840	825	809	-10,6
Doorlopend krediet	985	989	991	987	984	5 426	5 473	5 518	5 550	5 540	5 539	4,7
Spaar-/leenkrediet	24	23	23	23	23	388	386	386	385	383	380	-6,6
Creditcard krediet	499	509	494	507	507	613	657	663	666	684	685	43,7
Totaal	1 661	1 673	1 658	1 665	1 658	7 290	7 367	7 409	7 441	7 431	7 412	4,7
Financieringsmaatschappijen												
Aflopend krediet	386	386	386	382	367	1 945	1 920	1 912	1 901	1 861	1 810	-5,2
Doorlopend krediet	1 661	1 699	1 706	1 728	1 737	4 727	4 725	4 769	4 820	4 811	4 790	8,3
Spaar-/leenkrediet	74	74	73	72	71	1 180	1 177	1 180	1 170	1 153	1 136	-4,6
Totaal	2 121	2 159	2 165	2 182	2 175	7 852	7 822	7 861	7 891	7 825	7 736	2,8
Postorderbedrijven												
Doorlopend krediet	2 214	2 199	2 188	2 154	2 251	425	429	436	442	449	462	12,3
Alle maatschappijen												
Aflopend krediet	676	680	679	672	653	3 015	2 977	2 962	2 942	2 877	2 809	-7,4
Doorlopend krediet	4 879	4 905	4 902	4 887	4 989	10 666	10 713	10 806	10 896	10 884	10 874	6,4
Spaar-/leenkrediet	98	97	97	95	94	1 568	1 563	1 566	1 556	1 536	1 516	-5,1
Creditcard krediet	499	509	494	507	507	613	657	663	666	684	685	43,7
Totaal	6 152	6 191	6 171	6 162	6 243	15 862	15 910	15 998	16 059	15 981	15 884	3,6
Overtrekkingen op betaalrekeningen	2 530	2 576	2 534	2 438	2 478	5 222	5 272	5 412	5 386	5 327	5 412	2,3

¹⁾ De procentuele groei van de laatste maand t.o.v. dezelfde maand van het voorgaande jaar.

Tabel 2.4
Stroomgegevens consumptief krediet

	2001										2002	Trend ¹⁾
	april	mei	juni	juli	aug.	sept.	okt.	nov.	dec.	jan.		
	<i>mln euro</i>										<i>%</i>	
Debiteurensaldo bij aanvang periode												
Aflopend krediet	3 009	3 010	3 017	3 015	2 991	3 015	2 977	2 962	2 942	2 877	-6,1	
Doorlopend krediet	10 385	10 391	10 402	10 438	10 516	10 666	10 713	10 806	10 896	10 884	8,2	
Spaar-/leenkrediet	1 593	1 592	1 597	1 572	1 563	1 568	1 563	1 566	1 556	1 536	-5,9	
Creditcard krediet	512	550	545	559	561	613	657	663	666	684	40,9	
Totaal	15 499	15 543	15 561	15 585	15 632	15 862	15 910	15 998	16 059	15 981	4,8	
Verstrekt krediet												
Aflopend krediet	101	123	102	106	92	80	96	85	61	80	-18,8	
Doorlopend krediet	484	508	462	536	495	473	529	485	404	472	-10,3	
Spaar-/leenkrediet	32	28	17	18	31	29	43	32	13	15	-47,3	
Creditcard krediet	168	193	186	243	277	197	196	176	169	170	9,3	
Totaal	786	851	767	903	895	779	864	778	646	738	-9,7	
Kredietvergoeding												
Aflopend krediet	21	22	20	21	21	19	21	20	16	15	-10,7	
Doorlopend krediet	84	83	84	85	86	86	87	87	86	87	16,8	
Spaar-/leenkrediet	11	11	11	11	11	11	11	11	10	11	1,9	
Creditcard krediet	6	6	6	6	6	7	7	8	7	7	46,8	
Totaal	122	122	121	124	125	123	126	125	119	119	10,9	
Aflossingen												
Aflopend krediet	122	137	124	151	88	137	132	125	141	163	-8,4	
Doorlopend krediet	562	580	509	543	432	511	523	482	502	569	-1,7	
Spaar-/leenkrediet	45	34	52	39	38	45	51	53	43	46	-6,8	
Creditcard krediet	136	203	178	247	231	160	196	181	157	176	8,7	
Totaal	864	955	864	979	790	854	902	842	843	954	-1,1	
Debiteurensaldo per ultimo periode												
Aflopend krediet	3 010	3 017	3 015	2 991	3 015	2 977	2 962	2 942	2 877	2 809	-7,4	
Doorlopend krediet	10 391	10 402	10 438	10 516	10 666	10 713	10 806	10 896	10 884	10 874	6,4	
Spaar-/leenkrediet	1 592	1 597	1 572	1 563	1 568	1 563	1 566	1 556	1 536	1 516	-5,1	
Creditcard krediet	550	545	559	561	613	657	663	666	684	685	43,7	
Totaal	15 543	15 561	15 585	15 632	15 862	15 910	15 998	16 059	15 981	15 884	3,6	

¹⁾ Stroomgrootheden: De procentuele groei van de laatste twaalf maanden t.o.v. dezelfde periode een jaar eerder.
Standen: De procentuele groei van de laatste maand t.o.v. dezelfde maand een jaar eerder.

Tabel 2.5
Nieuw ingeschreven hypotheek op onroerende goederen

	2001								Trend ¹⁾
	juni	juli	aug.	sept.	okt.	nov.	dec.	jan.–dec.	%
Aantal hypotheeknaam naar onderpand									
Woonhuizen	40 533	45 627	42 306	37 066	43 223	42 906	52 863	486 272	-6
w.v. genomen door:									
hypotheekbanken en bouwfondsen	13 365	14 365	13 132	11 827	13 657	13 405	17 326	156 352	2
verzekeraars, spaarkassen en pensioenfondsen	5 805	6 474	5 700	4 781	5 580	5 616	6 880	68 241	-15
banken	18 264	21 174	20 119	17 617	20 560	20 351	23 744	222 659	-10
andere rechtspersonen	1 516	1 791	1 577	1 344	1 646	1 864	2 719	20 054	-9
particulieren	458	443	456	431	508	526	801	5 696	10
buitenland	1 125	1 380	1 322	1 066	1 272	1 144	1 393	13 270	64
Combinaties woonhuis/bedrijfspan	1 048	1 123	980	903	1 097	1 102	1 595	12 711	7
w.v. genomen door:									
hypotheekbanken en bouwfondsen	496	494	439	407	487	536	771	5 916	10
verzekeraars, spaarkassen en pensioenfondsen	56	74	65	55	74	65	76	733	5
banken	418	445	391	353	456	408	606	4 947	6
andere rechtspersonen	49	67	52	46	47	47	68	620	-5
particulieren	20	35	28	30	27	40	64	402	15
buitenland	9	8	5	12	6	6	10	93	8
Bedrijfspan	1 103	1 195	924	892	1 105	1 118	1 741	13 068	10
w.v. genomen door:									
hypotheekbanken en bouwfondsen	435	501	358	328	399	408	692	5 058	13
verzekeraars, spaarkassen en pensioenfondsen	57	40	41	44	51	53	75	555	3
banken	476	519	412	409	505	485	720	5 744	7
andere rechtspersonen	57	70	72	63	79	82	131	902	3
particulieren	51	41	32	34	51	69	90	547	30
buitenland	27	24	9	14	20	21	33	262	13
Bougrond en landelijke eigendommen	1 258	1 459	1 196	1 027	1 379	1 164	1 557	14 468	-22
w.v. genomen door:									
hypotheekbanken en bouwfondsen	609	639	483	436	633	560	804	6 679	-16
verzekeraars, spaarkassen en pensioenfondsen	140	167	141	99	137	106	113	1 450	-33
banken	400	543	484	412	501	393	465	5 094	-31
andere rechtspersonen	42	48	45	34	56	43	79	608	-16
particulieren	49	41	25	31	37	39	82	444	1
buitenland	18	21	18	15	15	23	14	193	-16
Ingeschreven hypotheekbedragen naar onderpand									
	<i>mln euro</i>								%
Woonhuizen	7 054	7 959	6 735	5 984	6 851	7 387	9 518	79 679	5
w.v. genomen door:									
hypotheekbanken en bouwfondsen	2 268	2 611	2 202	1 953	2 264	2 383	3 234	26 652	12
verzekeraars, spaarkassen en pensioenfondsen	834	964	827	709	837	857	1 080	9 959	-5
banken	2 797	3 461	3 116	2 824	3 164	3 501	4 346	34 964	0
andere rechtspersonen	786	328	307	207	299	301	456	4 054	4
particulieren	72	65	63	63	68	84	135	876	-3
buitenland	297	530	219	228	219	262	268	3 174	46
Combinaties woonhuis/bedrijfspan	503	684	626	485	554	609	947	7 046	16
w.v. genomen door:									
hypotheekbanken en bouwfondsen	248	257	192	263	270	321	467	3 071	29
verzekeraars, spaarkassen en pensioenfondsen	13	21	26	16	28	17	24	300	29
banken	216	244	264	163	219	210	348	2 638	3
andere rechtspersonen	16	150	29	11	18	43	62	451	-14
particulieren	4	9	6	8	10	16	16	104	-18
buitenland	7	3	110	24	10	2	30	483	101
Bedrijfspan	1 521	3 007	1 876	1 208	2 418	3 581	3 236	26 147	59
w.v. genomen door:									
hypotheekbanken en bouwfondsen	492	581	452	310	374	422	902	5 662	32
verzekeraars, spaarkassen en pensioenfondsen	109	25	20	50	80	645	80	1 240	141
banken	515	1 827	1 008	532	1 191	1 898	1 147	10 887	71
andere rechtspersonen	150	280	281	50	88	368	289	2 131	15
particulieren	25	33	19	12	19	49	65	379	13
buitenland	231	260	95	255	666	198	751	5 848	92
Bougrond en landelijke eigendommen	619	724	538	616	618	1 228	956	8 961	11
w.v. genomen door:									
hypotheekbanken en bouwfondsen	247	270	203	190	292	286	439	3 054	-7
verzekeraars, spaarkassen en pensioenfondsen	34	48	30	22	35	25	56	445	-24
banken	167	189	177	245	224	368	259	2 659	-13
andere rechtspersonen	43	137	112	40	37	89	140	947	22
particulieren	81	75	13	23	13	18	58	376	51
buitenland	48	5	3	96	18	441	3	1 293	170

Bron: Kadaster.

¹⁾ De procentuele groei van de laatste twaalf maanden t.o.v. dezelfde periode een jaar eerder.

Tabel 2.6
Regionale spreiding van de nieuw ingeschreven woninghypotheken ¹⁾

	Aantal ingeschreven hypotheeken				Ingeschreven hypotheekbedragen						Trend ²⁾
	2001				2001						
	okt.	nov.	dec.	jan.–dec.	aug.	sept.	okt.	nov.	dec.	jan.–dec.	
	<i>mln euro</i>										%
Groningen											
Oost-Groningen	466	478	594	5 398	52	37	42	46	63	517	-3
Delfzijl e.o.	152	141	178	1 565	11	11	14	13	16	135	-11
overig Groningen	986	944	1 172	10 906	117	103	111	103	145	1 237	1
totaal	1 604	1 563	1 944	17 869	180	151	168	162	224	1 889	-1
Friesland											
Noord-Friesland	1 005	945	1 200	10 430	102	82	110	103	143	1 136	4
Zuidwest-Friesland	327	329	325	3 398	45	35	39	47	44	446	13
Zuidoost-Friesland	600	510	655	6 192	63	60	77	69	89	789	10
totaal	1 932	1 784	2 180	20 020	210	177	226	218	276	2 372	8
Drenthe											
Noord-Drenthe	494	534	640	6 226	68	61	62	70	85	800	10
Zuidoost-Drenthe	564	512	644	5 917	49	44	61	59	74	638	0
Zuidwest-Drenthe	331	370	460	3 923	48	35	38	46	58	474	-1
totaal	1 389	1 416	1 744	16 066	164	140	161	175	218	1 913	4
Overijssel											
Noord-Overijssel	755	755	980	9 166	107	92	93	98	140	1 209	1
Zuidwest-Overijssel	385	418	467	4 539	44	46	49	61	70	607	10
Twente	1 603	1 558	2 012	18 136	185	162	189	194	270	2 152	16
totaal	2 743	2 731	3 459	31 841	336	301	331	353	480	3 968	10
Gelderland											
Veluwe	1 425	1 436	2 083	17 876	231	211	219	220	352	2 727	0
Achterhoek	917	874	1 138	10 860	133	122	124	123	171	1 501	-6
Arnhem/Nijmegen	1 884	1 817	2 161	19 587	246	249	280	273	351	2 849	3
Zuidwest-Gelderland	545	532	643	6 187	94	80	86	92	119	981	11
totaal	4 771	4 659	6 025	54 510	703	662	709	709	993	8 058	1
Utrecht	2 968	3 016	3 693	35 014	600	486	526	536	711	6 253	-2
Noord-Holland											
Kop van Noord-Holland	1 053	1 093	1 379	11 885	149	116	136	153	199	1 539	-3
Alkmaar e.o.	708	687	808	8 247	106	87	103	102	136	1 194	-1
IJmond	436	401	521	5 358	68	50	62	54	79	795	25
Agglomeratie Haarlem	585	636	737	6 895	127	79	103	107	131	1 240	7
Zaanstreek	362	371	460	4 209	50	40	47	50	71	590	-1
Groot-Amsterdam	2 327	2 295	2 645	25 065	415	373	441	451	514	4 780	0
Het Gooi en Vechtstreek	613	668	820	7 297	142	105	135	150	188	1 582	0
totaal	6 084	6 151	7 370	68 956	1 058	852	1 027	1 067	1 318	11 720	1
Zuid-Holland											
Agglomeratie Leiden en Bollenstreek	864	898	1 236	10 558	154	155	141	148	225	1 721	5
Agglomeratie 's-Gravenhage	1 938	1 919	2 245	23 111	365	298	316	307	382	3 849	10
Delft en Westland	502	523	655	5 481	78	62	75	78	120	890	-2
Oost-Zuid-Holland	776	784	938	8 749	119	105	115	112	155	1 348	5
Groot-Rijnmond	3 287	3 281	3 760	36 375	454	399	466	489	553	5 111	5
Zuidoost-Zuid-Holland	1 023	1 144	1 376	11 893	140	117	133	160	212	1 600	7
totaal	8 390	8 549	10 210	96 167	1 312	1 136	1 245	1 294	1 648	14 520	6
Zeeland											
Zeeuwsch-Vlaanderen	297	299	349	3 318	29	26	30	30	42	327	5
Overig Zeeland	775	684	837	8 454	78	72	93	79	102	973	8
totaal	1 072	983	1 186	11 772	107	98	123	109	143	1 300	7
Noord-Brabant											
West-Noord-Brabant	1 564	1 618	1 930	18 001	234	192	228	234	311	2 582	-1
Midden-Noord-Brabant	1 229	1 217	1 368	13 439	161	152	182	183	219	1 929	6
Noordoost-Noord-Brabant	1 404	1 572	1 981	17 084	228	208	218	251	352	2 695	8
Zuidoost-Noord-Brabant	1 799	1 721	2 199	20 069	279	231	285	265	368	3 057	7
totaal	5 996	6 128	7 478	68 593	902	783	913	933	1 250	10 264	5
Limburg											
Noord-Limburg	696	645	856	7 586	93	73	96	90	127	1 036	0
Midden-Limburg	507	518	672	6 138	78	77	67	74	96	841	0
Zuid-Limburg	1 742	1 666	2 041	18 301	202	169	218	206	271	2 287	2
totaal	2 945	2 829	3 569	32 025	373	319	381	370	494	4 164	1
Flevoland	1 498	1 470	1 646	15 978	205	184	212	207	246	2 234	-2
Gespreide ligging van de onderpanden	1 086	1 000	1 379	11 729	344	282	353	425	489	3 954	30
Totaal	42 478	42 279	51 883	480 540	6 494	5 570	6 375	6 558	8 491	72 607	4

Bron: Kadaster.

¹⁾ Hypotheken op woonhuizen ten laste van particulieren.

²⁾ De procentuele groei van de laatste twaalf maanden t.o.v. dezelfde periode een jaar eerder.

Geldmarkt

Tabel 3.1
Rentetarieven op de geldmarkt ¹⁾

	2001							2002	
	juni	juli	aug.	sept.	okt.	nov.	dec.	jan.	febr.
	%								
Officiële rentetarieven per ultimo									
Reporente ECB	4,50	4,50	4,50	3,75	3,75	3,25	3,25	3,25	3,25
Marginale beleningsrente ECB	5,50	5,50	5,25	4,75	4,75	4,25	4,25	4,25	4,25
Depositorente ECB	3,50	3,50	3,25	2,75	2,75	2,25	2,25	2,25	2,25
Wettelijke rente ²⁾	8,00	8,00	8,00	8,00	8,00	8,00	8,00	7,00	7,00
Heffings- en invorderingsrente bij belasting ³⁾	4,10	4,45	4,45	4,45	4,25	4,25	4,25	3,45	3,45
Rente op studieleningen ⁴⁾	5,18	5,18	5,18	5,18	5,18	5,18	5,18	4,03	4,03
Geldmarktrente									
Daggeld	4,54	4,51	4,49	3,99	3,97	3,51	3,34	3,29	3,28
Termijngelden zonder onderpand									
<i>Euribor</i>									
eenmaands	4,53	4,52	4,46	4,05	3,72	3,43	3,42	3,35	3,34
driemaands	4,45	4,47	4,35	3,98	3,60	3,39	3,34	3,34	3,36
zesmaands	4,35	4,39	4,22	3,88	3,46	3,26	3,26	3,34	3,40
twaalfmaands	4,31	4,31	4,11	3,77	3,37	3,20	3,30	3,48	3,59
<i>Kasgeldleningen overheid ⁵⁾</i>									
eenweek	4,53	4,51	4,49	4,03	3,80	3,46	3,36	3,34	3,32
eenmaands	4,49	4,49	4,43	4,01	3,71	3,42	3,40	3,33	3,33
tweemaands	4,44	4,46	4,37	3,97	3,62	3,38	3,36	3,33	3,34
driemaands	4,41	4,43	4,31	3,93	3,59	3,38	3,33	3,32	3,34
zesmaands	4,31	4,35	4,19	3,83	3,45	3,26	3,24	3,33	3,38
negenmaands	4,28	4,30	4,10	3,75	3,38	3,19	3,23	3,37	3,46
twaalfmaands	4,27	4,28	4,07	3,72	3,36	3,19	3,28	3,47	3,57
<i>Kasgeldleningen overigen ⁵⁾</i>									
eenweek	4,62	4,60	4,59	4,13	3,89	3,54	3,45	3,48	3,47
eenmaands	4,58	4,58	4,52	4,10	3,78	3,50	3,49	3,43	3,43
tweemaands	4,53	4,55	4,46	4,06	3,70	3,45	3,44	3,43	3,44
driemaands	4,50	4,52	4,41	4,03	3,67	3,46	3,41	3,42	3,44
zesmaands	4,39	4,44	4,28	3,92	3,53	3,33	3,32	3,43	3,48
negenmaands	4,37	4,39	4,19	3,84	3,46	3,26	3,31	3,47	3,56
twaalfmaands	4,36	4,36	4,16	3,81	3,44	3,27	3,36	3,57	3,67
<i>Driemaands Euro-dollardeposito's</i>	3,71	3,71	3,57	2,97	2,37	2,08	1,90	1,84	1,86

Bron: De Nederlandsche Bank NV.

¹⁾ Maandgemiddelden, tenzij anders aangegeven.

²⁾ Vastgesteld door het Ministerie van Justitie.

³⁾ Vastgesteld door het Ministerie van Financien.

⁴⁾ Geldig voor studieleningen verstrekt na 1 januari 1992. Vastgesteld door het Ministerie van Onderwijs, Cultuur en Wetenschappen.

⁵⁾ Ontleend aan de adviesprijzen van de Vereniging van bemiddelaars in onderhandse leningen, gepubliceerd door Prebon Yamane (Nederland).

Tabel 3.2
Korte rente op de buitenlandse markten

	2001									2002
	mei	juni	juli	aug.	sept.	okt.	nov.	dec.	jan.	
	%									
Australië	4,89	4,97	5,04	4,95	4,55	4,36	4,28	4,25	.	.
Canada	4,42	4,41	4,31	4,06	3,49	2,84	2,24	2,10	2,01	.
Denemarken	5,02	4,89	4,85	4,75	4,33	3,88	3,62	3,57	.	.
Japan	0,03	0,03	0,04	0,05	0,03	0,04	0,04	0,05	0,60	.
Noorwegen	7,45	7,42	7,37	7,31	7,14	6,94	6,90	6,60	.	.
Polen	15,98	16,00	14,77	13,81	13,77	13,09	.	11,06	.	.
Tsjechie	5,00	5,10	5,30	5,60	5,40	5,30	5,10	4,70	4,50	.
Verenigde Staten	4,02	3,74	3,66	3,48	2,87	2,31	2,03	1,83	1,74	.
Verenigd Koninkrijk	5,16	5,19	5,19	4,93	4,65	4,36	3,93	3,98	.	.
Zuid Korea	5,90	5,70	5,30	4,90	4,70	4,40	4,50	4,80	.	.
Zweden	4,01	4,17	4,31	4,28	4,01	3,70	.	3,71	.	.
Zwitserland	3,10	3,19	3,14	3,10	2,18	2,02	1,96	1,78	1,63	.
Euro-zone	4,64	4,45	4,47	4,35	3,98	3,60	3,39	3,34	3,40	.

Bron: OECD.

Tabel 3.3
Wisselkoersen en goudprijs

Land	Valuta	2001						2002		Trend ¹⁾
		juli	aug.	sept.	okt.	nov.	dec.	jan.	febr.	
		<i>per 1 euro</i>								%
Courante valuta ²⁾										
Australië	Dollar	1,69	1,72	1,80	1,80	1,72	1,73	1,71	1,70	-1
Canada	Dollar	1,31	1,39	1,43	1,42	1,42	1,41	1,41	1,39	-1
Denemarken	Kroon	7,44	7,45	7,44	7,44	7,45	7,44	7,43	7,43	0
Engeland	Pond	0,61	0,63	0,62	0,62	0,62	0,62	0,62	0,61	-3
Estland	Kroon	15,65	15,65	15,65	15,65	15,65	15,65	15,65	15,65	0
Hongarije	Florint	249,34	251,02	255,94	255,24	251,54	247,31	243,83	243,53	-8
Hongkong	Dollar	6,71	7,02	7,06	7,07	6,93	6,96	6,89	6,79	-6
Japan	Yen	107,11	109,34	108,21	109,86	108,74	113,38	117,13	116,38	9
Nieuw-Zeeland	Dollar	2,11	2,09	2,18	2,19	2,14	2,15	2,08	2,08	-2
Noorwegen	Kroon	7,97	8,05	8,00	8,00	7,93	7,99	7,92	7,79	-5
Polen	Zloty	3,63	3,82	3,85	3,75	3,64	3,59	3,59	3,64	-3
Slovenië	Tolar	218,78	219,51	219,83	220,21	220,18	219,48	219,68	222,70	3
Tsjechië	Kroon	33,87	34,05	34,16	33,55	33,30	32,53	32,05	31,81	-8
Verenigde Staten	Dollar	0,86	0,90	0,91	0,91	0,89	0,89	0,88	0,87	-6
Zuid-Afrika	Rand	7,04	7,47	7,88	8,41	8,65	10,23	10,25	10,01	39
Zweden	Kroon	9,27	9,31	9,67	9,59	9,42	9,43	9,23	9,19	2
Zwitserland	Frank	1,51	1,51	1,49	1,48	1,47	1,48	1,47	1,48	-4
Incourante valuta ³⁾										
Bahrayn	Dinar	0,33	0,41	0,41	0,41	0,41	0,41	0,40	0,40	21
Cyprus	Pond	0,57	0,57	0,57	0,58	0,57	0,58	0,58	0,58	1
Egypte	Pond	3,50	4,04	4,04	3,83	3,83	3,83	4,20	4,20	22
Filipijnen	Peso	52,47	52,47	53,75	53,75	52,47	53,75	50,13	51,28	18
IJsland	Kroon	89,58	91,82	93,77	95,40	98,38	95,40	93,38	91,06	16
India	Ruppee	38,59	40,36	40,73	40,58	39,78	40,58	39,00	39,71	-4
Indonesië ⁴⁾	Rupiah	110,19	110,19	110,19	110,19	110,19	110,19	110,50	110,50	20
Israël	Shekel	3,55	3,74	3,94	3,74	3,74	3,74	3,94	3,94	5
Kenia	Shilling	73,46	73,46	73,46	73,46	73,46	73,46	73,26	73,26	6
Kuwayt	Dinar	0,27	0,28	0,28	0,28	0,28	0,28	0,27	0,27	0
Malawi	Kwacha	31,48	31,48	31,48	31,48	31,48	31,48	31,48	31,48	-1
Malaysia	Ringgit	3,24	3,39	3,39	3,34	3,29	3,34	3,22	3,26	-26
Malta	Lira	0,40	0,41	0,40	0,40	0,40	0,40	0,40	0,40	0
Marokko	Dirham	9,94	9,94	10,71	10,71	10,56	10,71	10,56	10,56	10
Mexico	Peso	7,80	8,40	8,40	8,40	8,40	8,40	8,40	7,80	-8
Ned. Antillen	Gulden	1,58	1,64	1,65	1,63	1,60	1,63	1,56	1,58	-1
Oman	Rial	0,34	0,36	0,36	0,35	0,35	0,35	0,34	0,34	0
Pakistan	Ruppee	62,96	62,96	62,96	62,96	48,97	62,96	49,02	49,02	-9
Qatar	Riyal	3,29	3,47	3,47	3,31	3,31	3,31	3,31	3,31	2
Saudi-Arabië	Riyal	3,29	3,44	3,45	3,41	3,35	3,41	3,24	3,28	-2
Singapore	Dollar	1,59	1,61	1,63	1,66	1,64	1,66	1,60	1,62	2
Sri Lanka	Ruppee	67,81	67,81	67,81	67,81	67,81	67,81	67,80	67,80	-11
Thailand	Baht	39,92	41,58	41,58	41,58	39,85	41,58	39,85	39,85	1
Tunesië	Dinar	1,31	1,35	1,35	1,35	1,35	1,35	1,35	1,35	7
Ver. Arabische Emiraten	Dirham	3,24	3,38	3,38	3,33	3,28	3,33	3,19	3,23	0
Zimbabwe	Dollar	20,00	33,33	33,33	33,33	33,33	33,33	36,73	36,73	84
		<i>euro</i>								
Goud ⁵⁾		10,23	9,96	10,24	10,26	9,84	10,11	10,47	11,15	19

¹⁾ De procentuele verandering van de laatste maand t.o.v. dezelfde maand van het voorgaande jaar.

²⁾ Maandgemiddelden, gebaseerd op informatieve wisselkoersen zoals die door De Nederlandsche Bank dagelijks om 14.15 uur worden vastgesteld (middenkoersen).

³⁾ Informatie(midden)koersen geldend ultimo van de maand, volgens opgave van de ABN AMRO Bank.

M.i.v. de cijfers van maart 2001 gebaseerd op gegevens van het GWK.

⁴⁾ Notering per 1 eurocent.

⁵⁾ 1 gram fijn. Laattprijs, dagelijks vastgesteld om ca. 14.00 uur; biedprijs is 0,32 euro lager; bron: Engeldhard Clal Drijfhout Edelmetaalbedrijven NV.

Kapitaalmarkt

Tabel 4.1
Rente op de kapitaalmarkt ¹⁾

	2001							2002	
	juni	juli	aug.	sept.	okt.	nov.	dec.	jan.	febr.
Openbare kapitaalmarkt	%								
<i>Effectief rendement obligatieleningen ²⁾</i>									
Aflosbare staatsleningen w.v. naar gemiddeld resterende looptijd:	5,01	5,00	4,81	4,72	4,51	4,36	4,62	4,75	4,85
2 tot 3 jaar	4,40	4,36	4,17	3,84	3,62	3,53	3,78	4,02	4,18
3 tot 4 jaar	4,55	4,54	4,34	4,08	3,94	3,88	4,23	4,34	4,44
4 tot 5 jaar	4,73	4,71	4,53	4,35	4,12	3,96	4,22	4,46	4,67
5 tot 6 jaar	4,80	4,79	4,57	4,44	4,26	4,12	4,44	4,60	4,73
6 tot 7 jaar	4,95	4,95	4,74	4,62	4,39	4,29	4,59	4,69	4,76
7 tot 8 jaar	4,94	5,00	4,85	4,80	4,58	4,46	4,73	4,85	4,89
8 tot 9 jaar	5,11	5,14	4,95	4,92	4,71	4,56	4,84	4,93	4,99
9 tot 10 jaar	5,12	5,15	4,97	4,97	4,76	4,61	4,87	4,97	5,02
10 tot 11 jaar	5,15	5,24	5,09
20 tot 21 jaar	5,33	5,40
21 tot 22 jaar	5,68	5,65	5,50	5,61	5,37	5,10	5,28	5,34	.
25 tot 26 jaar	5,30	5,35
26 tot 27 jaar	5,66	5,64	5,48	5,60	5,39	5,11	5,26	5,31	.
3 tot 5 jaar	4,64	4,63	4,44	4,22	4,03	3,92	4,23	4,40	4,55
5 tot 8 jaar	4,90	4,91	4,72	4,62	4,41	4,29	4,59	4,71	4,80
3 tot 8 jaar	4,79	4,80	4,61	4,46	4,26	4,14	4,44	4,59	4,70
Vijf langste staatsleningen ³⁾	5,40	5,39	5,21	5,24	5,00	4,78	5,01	5,09	5,15
Nieuwste 10-jarige staatslening	5,15	5,17	4,97	4,97	4,76	4,60	4,87	4,97	5,05
Eeuwigdurende staatsleningen	5,84	5,84	5,68	5,72	5,61	5,43	5,37	5,38	5,40
Gewone obligaties t.l.v. banken	5,25	5,24	5,04	4,94	4,70	4,71	4,90	5,03	5,05
Pand- en bankbrieven	5,27	5,20	5,10	5,00	4,80	4,56	4,86	4,89	5,04
Kapitaalobligaties	5,45	5,46	5,24	5,13	4,95	4,96	5,26	5,27	5,29
Onderhandse kapitaalmarkt									
<i>Hypothecaire leningen</i>									
Nieuw ingeschreven gewone hypotheek op onroerende goederen	5,85	5,88	5,84	5,74	5,64	5,44	5,28	5,29	.
Eerste hypotheek op woonhuizen (ultimo) ⁴⁾									
laagste	5,70	5,70	5,40	5,40	5,20	4,90	5,10	5,30	5,40
hoogste	6,20	6,20	6,20	6,20	5,90	5,50	5,90	6,00	6,10
<i>Onderhandse leningen ⁵⁾</i>									
Lagere overheid									
5 jaar fixe	4,87	4,88	4,67	4,52	4,26	4,16	4,49	4,62	4,72
7 jaar fixe	5,13	5,14	4,94	4,86	4,59	4,47	4,77	4,88	4,95
10 jaar fixe	5,39	5,41	5,23	5,21	4,93	4,77	5,02	5,10	5,16
12 jaar fixe	5,57	5,59	5,42	5,41	5,14	4,96	5,19	5,26	5,29
15 jaar fixe	5,71	5,68	5,51	5,54	5,26	5,05	5,24	5,29	5,34
Semi-overheid									
5 jaar fixe	5,36	5,37	5,16	5,01	4,79	4,70	5,03	5,16	5,26
7 jaar fixe	5,66	5,67	5,47	5,39	5,18	5,07	5,37	5,48	5,55
10 jaar fixe	5,97	5,99	5,81	5,79	5,61	5,47	5,72	5,80	5,86
12 jaar fixe	6,22	6,25	6,07	6,06	5,91	5,76	5,99	6,06	6,09
15 jaar fixe	6,39	6,41	6,24	6,27	6,14	5,96	6,14	6,20	6,25

1) Maand- c.q. jaargemiddelden.

2) Met ingang van 14 januari 2002 gebaseerd op de slotkoersen i.p.v. de koersen tot 13.30 uur.

3) Het rekenkundig gemiddelde van het effectief rendement van de vijf staatsleningen met de langste gemiddeld resterende looptijd, gewogen met het uitstaande bedrag van de lening; gemiddeld resterende looptijd in februari 2002: 14,8 jaar.

4) Laagste en hoogste rentepercentage van gewone hypothecaire leningen, zonder overheidsgarantie van ten hoogste 75% van de executiewaarde, bij eerste afsluiting, op een nieuwbouw eengezinshuis in eigen gebruik, verstrekt door een aantal hypothecaire leningverstrekkende instellingen, w.o. hypotheekbanken, algemene en cooperatief georganiseerde banken, bij een rentevaste periode van vijf jaar.

5) Bron: Prebon Yamane (Nederland).

Tabel 4.2
Lange rente op buitenlandse markten

	2001							2002	
	juni	juli	aug.	sept.	okt.	nov.	dec.	jan.	febr.
	%								
Lange rente ¹⁾									
Australië	6,04	6,08	5,54	5,52	5,21	5,61	6,01	.	.
België	5,25	5,26	5,06	5,02	4,80	4,66	4,90	4,99	.
Canada	5,97	6,05	5,85	5,80	5,66	5,55	5,72	5,69	.
Duitsland	5,00	5,00	4,80	4,80	4,60	4,50	4,70	4,90	.
Frankrijk	5,57	5,46	5,29	5,26	5,04	5,07	5,35	.	.
Italië	5,39	5,40	5,22	5,20	4,96	4,80	5,05	5,13	.
Japan	1,15	1,30	1,34	1,35	1,36	1,33	1,33	1,42	.
Nederland	5,17	5,17	4,98	4,98	4,60	4,62	4,89	4,97	.
Spanje	5,05	5,06	4,94	4,80	4,69	4,41	4,69	4,76	.
Verenigde Staten	5,88	5,58	5,44	5,41	5,00	5,49	5,71	5,63	.
Verenigd Koninkrijk	5,20	5,19	4,96	4,97	4,82	4,63	4,90	.	.
Euro-rendement ²⁾									
1 jaar	4,26	4,16	3,94	3,46	.	3,15	3,27	3,56	3,56
2 jaar	4,35	4,22	3,97	3,60	.	3,48	3,70	3,97	3,95
3 jaar	4,47	4,35	4,10	3,83	.	3,75	4,04	4,27	4,24
4 jaar	4,62	4,48	4,25	4,07	.	3,98	4,30	4,49	4,46
5 jaar	4,76	4,62	4,41	4,29	.	4,17	4,51	4,65	4,63
6 jaar	4,91	4,75	4,55	4,49	.	4,34	4,68	4,78	4,77
7 jaar	5,04	4,87	4,69	4,67	.	4,48	4,83	4,88	4,88
8 jaar	5,15	4,98	4,82	4,83	.	4,60	4,94	4,96	4,98
9 jaar	5,25	5,07	4,92	4,96	.	4,70	5,03	5,03	5,06
10 jaar	5,33	5,15	5,02	5,08	.	4,79	5,11	5,09	5,12
11 jaar	5,40	5,22	5,10	5,17	.	4,86	5,17	5,13	5,18
12 jaar	5,45	5,28	5,17	5,25	.	4,91	5,21	5,17	5,23
13 jaar	5,50	5,34	5,24	5,32	.	4,96	5,25	5,21	5,27
14 jaar	5,54	5,38	5,29	5,39	.	5,01	5,28	5,24	5,31
15 jaar	5,57	5,42	5,34	5,44	.	5,04	5,31	5,26	5,34

¹⁾ Bron: OECD.

²⁾ Bron: Eurostat.

Tabel 4.3
Emissies op de Nederlandse kapitaalmarkt via EURONEXT Amsterdam

	2001					2002		
	jaar	jan.–febr.	okt.	nov.	dec.	jan.	febr.	jan.–febr.
	<i>mln euro</i>							
Aandelenmarkt								
Openbare emissies	20 672	1 065	570	2 259	6 139	290	171	461
w.v. door:								
financiële instellingen ¹⁾	–	–	–	–	–	–	–	–
beleggingsfondsen	13 852	1 045	433	2 259	1 074	287	167	453
vastgoedfondsen	279	20	–	72	–	3	5	8
overige private sector	6 613	–	137	–	5 065	–	–	–
Onderhandse plaatsing	6 949	19	24	11	15	151	150	301
w.v. door:								
financiële instellingen ¹⁾	1 768	0	–	–	–	1	133	134
beleggingsfondsen	526	–	–	–	–	114	–	114
vastgoedfondsen	52	–	5	8	1	–	6	6
overige private sector	4 604	18	19	4	15	35	12	46
Totaal aandelen	27 621	1 083	594	2 271	6 155	440	322	762
Obligatiemarkt								
Uitgifte van obligaties	88 398	8 164	7 564	6 846	20 488	7 012	3 267	10 280
w.v. door:								
overheid	19 810	2 087	2 184	2 119	–	2 192	2 505	4 696
financiële instellingen	56 846	6 005	5 380	4 002	18 377	4 821	763	5 583
w.o. converteerbare obligaties	–	–	–	–	–	–	–	–
overige private sector	11 742	71	–	725	2 111	–	–	–
w.o. converteerbare obligaties	1 850	–	–	700	–	–	–	–
buitenland	–	–	–	–	–	–	–	–
Uitgifte van pand-, bank- en spaarbrieven	1 425	319	22	132	–	130	47	177
Totaal obligaties	89 823	8 483	7 587	6 978	20 488	7 142	3 314	10 457

¹⁾ Excl. beleggingsfondsen en vastgoedfondsen.

Tabel 4.4
Nominatieve opgave van openbare emissies op de Nederlandse kapitaalmarkt ¹⁾

Datum van inschrijving	Debiteur	Gemiddelde looptijd	Rentetype	Koers van uitgifte	Emissie-rendement	Totaal gevraagd	Datum van storting
2001		<i>jaren</i>	<i>%</i>			<i>mln euro</i>	
Gewone obligaties							
8 jan.	Staat der Nederlanden	3,50	4,00	99,63	4,10	2 192	11 jan.
12 febr.	Staat der Nederlanden	10,50	5,00	99,59	5,04	2 504	15 febr.
Euro-obligaties							
18 jan.	Rabobank Nederland	6,00	4,50	100,95	4,28	505	22 jan.
22 jan.	BNG	2,00	3,75	99,95	3,41	300	24 jan.
25 jan.	ING Bank	10,00	5,50	101,07	5,35	1 011	29 jan.
Knock-in Reverse Convertible Notes							
21 jan.	Rabo Securities	2,00	10,00	101,00	.	25	4 febr.
21 jan.	Rabo Securities	2,00	8,75	101,00	.	25	4 febr.
21 jan.	Rabo Securities	2,00	10,00	101,00	.	25	4 febr.
Reverse Convertible Notes							
14 jan.	ING Bank	2,00	10,75	102,00	.	26	4 febr.
14 jan.	ING Bank	2,00	10,75	102,00	.	36	4 febr.
4 febr.	ING Bank	2,00	11,00	102,00	.	41	25 febr.
Reverse Exchangeable Securities							
11 jan.	ABN AMRO Bank	1,80	11,13	104,80	.	26	14 jan.
9 jan.	ABN AMRO Bank	3,00	9,38	102,00	.	66	30 jan.
Knock-in Reverse Exchangeable Securities							
29 jan.	ABN AMRO Rothschild	2,00	9,25	102,00	.	51	19 febr.
Aandelen							
				<i>euro</i>			
5 jan.	Robeco Economic Recovery 02/04			25,00		94	25 jan.
15 jan.	T&P Resultante Global Fund			20,00		5	15 febr.
21 jan.	Selected Winner Fund			10,00		10	20 febr.

¹⁾ Inclusief het deel dat eventueel in het buitenland werd geplaatst.

Effectenbeurs

Tabel 5.1
Koerswaarde en omzet van aandelen op de Euronext Amsterdam

	2001						2002		Trend ¹⁾
	juli	aug.	sept.	okt.	nov.	dec.	jan.	febr.	
	<i>mld euro</i>								%
Koerswaarde Officiële Markt (ultimo)									
Delfstoffenwinning	142,9	133,9	118,4	120,2	114,8	121,0	122,1	126,9	-8
Industrie									
consumentengoederen	69,3	68,1	61,0	59,3	61,9	63,8	64,3	66,3	-4
kapitaalgoederen	59,9	54,6	38,6	46,2	54,8	59,1	57,8	57,2	-11
basisgoederen	19,5	19,8	17,6	18,2	20,0	20,1	20,4	20,9	0
Bouwnijverheid en installatie	3,7	3,7	3,1	3,6	3,5	3,6	4,0	4,6	37
Transport, opslag en communicatie	26,4	21,7	19,8	22,2	24,4	31,7	31,1	30,0	-31
Niet-financiële dienstverlening	44,8	41,6	37,4	37,6	39,8	40,7	41,2	41,3	-28
Handel	37,4	35,6	34,7	35,1	37,8	38,9	36,1	33,4	-20
Banken/financiële dienstverlening	32,7	32,8	29,1	28,0	30,1	30,1	33,3	33,2	-16
Verzekeraars	135,3	132,9	113,7	109,0	114,5	137,3	130,5	123,8	-13
Beleggingsfondsen	76,5	72,8	67,1	70,4	74,2	75,9	75,2	73,9	-9
Vastgoedfondsen	14,0	13,6	12,9	13,1	13,4	13,9	14,5	14,7	0
Overige fondsen	20,7	19,3	18,7	19,0	18,7	18,4	19,2	19,2	-8
Totaal	683,4	650,3	572,0	581,9	608,0	654,5	649,8	645,5	-12
Koerswaarde NMAX (ultimo)	0,4	0,3	0,2	0,3	0,3	0,3	0,2	0,2	-73
Alle genoteerde ondernemingen	683,8	650,6	572,3	582,2	608,2	654,8	650,0	645,7	-12
Omzet van aandelen					54,9	49,3	55,7	48,5	

¹⁾ De procentuele verandering van de laatste maand t.o.v. dezelfde maand van het voorgaande jaar.

Tabel 5.2
Tien grootste stijgers en dalers op de aandelenmarkt, februari 2002 ¹⁾

	Stijging ¹⁾		Daling ¹⁾	
	%		%	
HBG	56,6	KPNQwest	38,0	
Helvoet	46,5	Prolion	32,2	
Dico International	27,3	Getronics	22,2	
Ballast Nedam	26,5	New Skies Satellites	22,1	
Beter Bed Holding	26,3	Vodafone Libertel	21,8	
Nyloplast	25,7	Sopheon	20,9	
Crown van Gelder	21,7	Landis Group	20,1	
Delft Instruments	18,3	Naeff	16,0	
ASM International	16,8	Porceleijne Fles	15,8	
SNT Group	16,1	CCS Holding	14,9	

¹⁾ De procentuele verandering van de individuele herbeleggingsindex.

Tabel 5.3
CBS-indexcijfers voor aandelen, naar bedrijfstak

	Gemiddelden				Ultimo's				Trend ¹⁾
	2001		2002		2001		2002		
	nov.	dec.	jan.	febr.	nov.	dec.	jan.	febr.	
	<i>ultimo 1983=100</i>								%
CBS-koersindex									
Consumentengoederenindustrie	900,1	888,1	912,2	959,0	904,5	932,8	938,6	968,2	-2
Kapitaalgoederenindustrie	521,8	558,9	572,7	545,2	529,8	571,2	559,4	553,3	-13
Basisgoederenindustrie	444,6	457,7	463,8	463,5	456,4	461,3	466,9	479,0	0
Bouwnijverheid en installatie	430,5	427,1	463,7	525,6	433,5	436,3	475,7	544,6	24
Transport-, opslag- en communicatie	204,4	211,5	217,5	201,8	203,1	214,4	210,3	202,3	-44
Niet-financiële dienstverlening	1 058,1	1 066,1	1 085,9	1 079,1	1 058,7	1 076,0	1 087,3	1 089,0	-26
Handel	1 119,4	1 135,9	1 091,3	1 041,5	1 160,1	1 171,9	1 086,8	1 006,2	-25
Banken/financiële dienstverlening	492,8	493,5	527,9	531,7	490,8	490,9	543,7	542,7	-15
Verzekeraars	1 154,6	1 111,4	1 095,9	1 030,4	1 129,7	1 149,9	1 093,0	1 031,6	-28
Algemeen	690,3	686,7	693,3	686,2	685,3	708,0	700,5	695,5	-18
CBS-herbeleggingsindex									
Consumentengoederenindustrie	1 546,5	1 526,5	1 568,4	1 650,0	1 554,8	1 603,5	1 615,0	1 665,9	0
Kapitaalgoederenindustrie	793,0	849,4	870,3	828,5	805,0	868,0	850,0	840,8	-12
Basisgoederenindustrie	855,5	880,8	892,4	892,0	878,2	887,8	898,4	921,8	3
Bouwnijverheid en installatie	867,1	860,3	934,0	1 058,7	873,3	878,9	958,2	1 097,0	29
Transport-, opslag- en communicatie	347,7	359,7	370,0	343,3	345,4	364,7	357,6	344,1	-44
Niet-financiële dienstverlening	1 629,4	1 641,8	1 672,2	1 661,7	1 630,4	1 657,0	1 674,4	1 677,1	-25
Handel	1 827,7	1 855,2	1 782,4	1 701,1	1 894,1	1 914,0	1 775,1	1 643,5	-23
Banken/financiële dienstverlening	1 196,5	1 198,2	1 281,8	1 291,1	1 191,6	1 191,8	1 320,2	1 317,7	-11
Verzekeraars	2 275,6	2 190,4	2 159,7	2 030,8	2 226,3	2 266,2	2 154,0	2 033,1	-26
Algemeen	1 329,4	1 322,5	1 335,5	1 321,8	1 319,9	1 363,6	1 349,4	1 339,6	-16

¹⁾ De procentuele verandering van de laatste maand t.o.v. dezelfde maand van het voorgaande jaar (gebaseerd op ultimo-cijfers).

Tabel 5.4
Totaal rendement op aandelen ¹⁾, naar bedrijfstak

	2001							2002	
	juni	juli	aug.	sept.	okt.	nov.	dec.	jan.	febr.
	%								
Consumentengoederenindustrie	21,5	16,5	8,8	-7,0	-12,7	-16,8	-11,5	-3,1	-0,5
Kapitaalgoederenindustrie	-35,3	-34,4	-45,2	-56,6	-44,5	-19,6	-14,8	-23,6	-12,0
Basisgoederenindustrie	17,4	7,7	3,6	-3,9	-9,5	-1,4	-4,9	2,6	3,4
Bouwnijverheid en installatie	51,8	45,9	33,9	20,0	18,7	20,0	19,0	19,7	29,0
Transport-, opslag- en communicatie	-68,1	-68,3	-70,2	-68,6	-63,7	-49,0	-38,4	-51,1	-43,6
Niet-financiële dienstverlening	-27,7	-34,3	-39,9	-43,5	-43,7	-30,1	-31,3	-32,4	-25,4
Handel	6,1	0,1	-8,5	-16,2	-17,7	-14,4	-8,3	-14,0	-23,5
Banken/financiële dienstverlening	-7,1	-17,0	-21,8	-27,2	-33,3	-19,4	-19,5	-22,2	-11,1
Verzekeraars	5,7	-4,9	-11,1	-23,2	-32,4	-29,5	-27,6	-27,3	-26,2
Alle aandelen, excl. beleggingsfondsen	-11,6	-14,9	-21,9	-29,9	-30,7	-23,7	-19,2	-20,8	-16,4

¹⁾ Berekend als 12-maands mutatie van de herbeleggingsindex.

Tabel 5.5
CBS-indexcijfers voor aandelen van beleggings- en vastgoedfondsen

	Gemiddelden				Ultimo's				Trend ¹⁾
	2001		2002		2001		2002		
	nov.	dec.	jan.	febr.	nov.	dec.	jan.	febr.	
	<i>ultimo 1993=100</i>								%
CBS/MoneyView-koersindex voor beleggingsfondsen									
Algemeen	153,0	153,2	153,6	150,3	153,2	155,1	153,2	151,4	-13
Aandelenfondsen	198,5	200,8	201,7	195,0	200,2	204,5	200,8	197,0	-18
beleggingen in Nederland	270,7	270,7	275,9	272,0	268,9	277,7	278,0	272,7	-20
beleggingen in Europa	256,9	258,0	259,9	251,4	256,3	261,2	257,7	254,1	-20
beleggingen in het Verre Oosten	75,2	77,8	80,1	81,2	77,3	79,2	82,0	83,0	-12
beleggingen in Noord-Amerika	285,5	290,5	290,8	288,0	289,2	298,7	293,0	290,7	-6
beleggingen wereldwijd	202,5	205,3	205,0	196,6	205,0	209,0	203,4	198,9	-18
Obligatiefondsen	135,8	132,8	132,3	132,5	133,7	132,7	132,6	132,8	0
gewone obligatiefondsen	103,9	102,4	102,2	102,1	102,8	102,4	102,2	102,1	-1
fictief-rendement obligatiefondsen	169,5	164,1	163,2	163,9	166,0	164,0	163,8	164,8	2
Geldmarktfondsen	119,7	120,0	120,4	120,6	119,8	120,3	120,5	120,7	2
Gemengde fondsen	141,5	141,0	141,3	140,0	141,1	141,9	141,4	140,6	-7
CBS/SBV-koersindex voor vastgoedfondsen									
Algemeen	90,8	92,2	97,3	100,9	91,6	94,9	99,0	101,2	1
Direct	88,6	90,2	95,6	99,2	89,5	92,8	97,4	99,4	1
Nederland	112,5	112,8	119,1	120,6	112,3	116,4	119,4	120,9	-4
wereldwijd	84,7	86,5	91,8	95,8	85,8	89,0	93,9	96,0	2
Indirect	138,2	138,0	140,8	144,7	137,7	141,5	142,1	146,2	-1
CBS/MoneyView-herbeleggingsindex voor beleggingsfondsen									
Algemeen	168,7	169,3	169,7	166,1	169,2	171,4	169,3	167,3	-12
Aandelenfondsen	219,9	222,6	223,7	216,4	221,8	226,9	222,9	218,6	-17
beleggingen in Nederland	293,3	293,9	299,5	295,3	291,6	301,5	301,9	296,1	-19
beleggingen in Europa	272,7	274,2	276,9	268,3	272,2	278,0	275,0	271,1	-19
beleggingen in het Verre Oosten	80,4	83,3	85,9	87,2	82,6	85,0	88,1	89,1	-12
beleggingen in Noord-Amerika	298,3	303,8	304,5	301,5	302,2	312,7	306,8	304,4	-6
beleggingen wereldwijd	227,2	230,4	230,2	220,7	230,1	234,6	228,4	223,3	-17
Obligatiefondsen	148,4	145,8	145,2	145,5	146,8	145,7	145,5	145,8	2
gewone obligatiefondsen	146,4	145,3	145,0	144,9	145,8	145,2	145,1	144,9	3
fictief-rendement obligatiefondsen	169,6	164,2	163,2	163,9	166,1	164,0	163,9	164,8	2
Geldmarktfondsen	124,2	124,5	124,9	125,1	124,3	124,8	125,0	125,2	4
Gemengde fondsen	175,0	174,9	175,4	173,7	175,1	176,1	175,4	174,5	-5
CBS/SBV-herbeleggingsindex voor vastgoedfondsen									
Algemeen	150,1	152,6	161,0	166,9	151,5	156,9	163,8	167,4	8
Direct	150,5	153,3	162,4	168,6	152,2	157,7	165,5	169,0	9
Nederland	187,9	188,5	199,0	201,5	187,7	194,5	199,5	202,1	4
wereldwijd	144,8	148,1	157,0	164,0	146,9	152,2	160,6	164,3	10
Indirect	172,4	172,3	176,1	181,0	171,8	176,7	177,7	182,9	2

¹⁾ De procentuele verandering van de laatste maand t.o.v. dezelfde maand van het voorgaande jaar (gebaseerd op ultimo-cijfers).

Tabel 5.6
Totaal rendement ¹⁾ van beleggings- en vastgoedfondsen

	2001							2002	
	juni	juli	aug.	sept.	okt.	nov.	dec.	jan.	febr.
	%								
Beleggingsfondsen									
Algemeen	-11,1	-15,4	-24,9	-29,4	-25,8	-17,8	-14,2	-16,7	-11,8
Aandelenfondsen	-18,3	-23,6	-35,3	-40,8	-36,6	-25,8	-20,9	-23,8	-17,2
beleggingen in Nederland	-12,7	-15,8	-22,3	-31,2	-31,3	-25,5	-21,5	-22,0	-18,9
beleggingen in Europa	-19,3	-25,1	-32,8	-38,5	-35,4	-25,2	-22,7	-24,5	-18,7
beleggingen in het Verre Oosten	-23,0	-26,6	-34,4	-38,5	-33,7	-23,9	-15,3	-16,3	-11,9
beleggingen in Noord-Amerika	-9,2	-14,5	-30,5	-35,0	-31,9	-19,1	-11,2	-13,8	-6,0
beleggingen wereldwijd	-19,3	-25,0	-38,6	-43,4	-38,4	-26,8	-21,4	-25,3	-17,5
Obligatiefondsen	8,8	7,6	5,6	4,8	5,9	4,9	4,6	2,9	2,5
gewone obligatiefondsen	9,1	8,8	6,8	5,3	7,5	6,3	5,5	3,6	2,9
fictief-rendement obligatiefondsen	9,0	6,7	3,9	4,0	3,6	2,7	3,3	2,1	1,8
Geldmarktfondsen	6,2	6,1	4,1	3,9	4,2	4,0	4,0	3,8	3,6
Gemengde fondsen	-1,5	-4,6	-8,9	-13,0	-10,4	-7,2	-5,6	-6,8	-4,6
Vastgoedfondsen									
Algemeen	11,8	4,1	3,6	3,0	3,0	4,5	10,3	7,3	8,3
Direct	10,9	3,3	3,4	4,1	4,0	5,2	11,6	8,1	9,2
Nederland	1,4	0,2	-0,3	1,3	4,1	2,8	6,4	2,8	4,0
wereldwijd	14,5	4,3	4,5	5,0	3,9	5,8	13,2	9,5	10,4
Indirect	16,0	8,2	2,9	-5,6	-5,1	-1,5	1,1	2,4	2,4

¹⁾ Berekend als 12-maands mutatie van de herbeleggingsindex.

Tabel 5.7
Indexcijfers voor aandelen, bijzondere selecties

	Basis	2001						2002		Trend ¹⁾
		juli	aug.	sept.	okt.	nov.	dec.	jan.	febr.	
Koersindex										
%										
AEX-index ²⁾	2-1-1983=45,38	548,7	523,6	453,9	460,3	492,7	506,8	500,9	494,9	-17
CBS/NIB-index voor niet-AEX-fondsen	ultimo 1993=100	313,8	296,4	256,5	264,2	273,3	286,9	291,5	290,9	-24
Amsterdam Midkap-index ²⁾	2-1-1983=45,38	499,6	480,3	387,8	413,5	445,0	478,8	483,2	488,3	-22
CBS MIT-index	ultimo 1993=100	339,4	295,1	220,4	260,5	309,9	330,8	323,1	312,9	-33
CBS MITS-index	ultimo 1993=100	383,2	326,5	248,3	279,2	323,8	327,6	339,5	331,1	-44
FTSE Eurotop-100 index ²⁾	29-12-1989=1 006,01	3 051,6	2 848,1	2 577,7	2 680,6	2 775,7	2 879,3	2 790,1	2 764,2	-15
Herbeleggingsindex										
CBS/NIB-index voor niet-AEX-fondsen	ultimo 1993=100	372,9	355,2	305,2	314,6	325,3	341,6	347,6	346,9	-22
CBS MIT-index	ultimo 1993=100	390,4	339,3	253,4	299,7	356,6	380,6	371,8	360,0	-33
CBS MITS-index	ultimo 1993=100	416,0	354,4	269,5	303,4	351,9	356,0	368,9	359,8	-43

1) De procentuele verandering van de laatste maand t.o.v. dezelfde maand van het voorgaande jaar.

2) Bron: Euronext Amsterdam.

Tabel 5.8
Indexcijfers van aandelen op buitenlandse markten

	2001							2002
	juni	juli	aug.	sept.	okt.	nov.	dec.	jan.
<i>1995=100</i>								
Australië	171	162	160	149	159	163	167	.
België	199	202	201	184	181	188	189	.
Canada	175	173	167	154	155	168	173	.
Duitsland	209	201	190	157	164	176	179	183
Frankrijk	274	259	255	214	220	235	237	237
Italië	268	259	256	210	217	226	229	230
Japan	93	89	85	75	78	76	74	72
Nederland	281	269	262	222	225	237	236	238
Spanje	301	279	277	244	254	276	281	271
Verenigde Staten	217	211	208	187	191	197	200	.
Verenigd Koninkrijk	154	146	143	130	133	138	137	.
Euro-zone	272	258	250	210	218	233	236	.

Bron: OECD.

Tabel 5.9
Open interest in contracten op de EURONEXT Amsterdam Derivative Markets, ultimo

	2001							2002	
	juni	juli	aug.	sept.	okt.	nov.	dec.	jan.	febr.
<i>x 1 000</i>									
Opties									
Aandelenopties	15 329	14 827	15 154	15 657	13 046	14 279	14 362	13 682	14 629
Indexopties	754	716	781	927	737	814	891	848	946
Obligatieopties	6	5	5	5	1	1	1	0	0
Warrants	206	204	203	196	195	194	192	191	190
Valutaopties	15	15	15	13	14	15	13	14	14
Totaal opties	16 310	15 766	16 157	16 798	13 992	15 303	15 459	14 735	15 779
Futures									
Indexfutures	38	38	41	48	44	48	41	41	43
Stockfutures	0	0	0	0	0	0	0	1	1
Valutafutures	1	1	1	0	0	0	0	0	0
Totaal futures	39	39	42	48	45	48	42	42	44

Bron: EURONEXT Amsterdam.

Tabel 5.10
Omzet in opties op de EURONEXT Amsterdam Derivative Markets

	2001						2002		
	juli	aug.	sept.	okt.	nov.	dec.	jan.	febr.	jan.–febr.
<i>x 1 000</i>									
Aandelenopties	4 588	3 999	5 230	6 543	5 280	3 086	5 407	3 741	9 149
Indexopties	503	527	859	853	651	473	733	611	1 344
Obligatieopties	1	1	0	2	0	0	0	0	0
Warrants	2	1	8	1	1	1	2	1	3
Valutaopties	3	6	5	3	8	4	6	2	8
Totaal	5 096	4 534	6 102	7 402	5 940	3 564	6 148	4 355	10 503
<i>mln euro</i>									
Aandelenopties	2 201	1 847	3 024	3 287	2 402	1 359	2 389	1 551	3 940
Indexopties	1 691	1 487	3 756	2 135	1 023	1	1 503	719	2 222
Obligatieopties	0	0	0	0	0	0	0	0	0
Warrants	1	1	3	2	1	1	1	1	2
Valutaopties	2	4	6	1	3	2	2	1	3
Totaal	3 896	3 339	6 789	5 425	3 429	1 363	3 895	2 272	6 167

Bron: EURONEXT Amsterdam.

Tabel 5.11
Omzet van futurecontracten op de EURONEXT Amsterdam Derivative Markets

	2001						2002		
	juli	aug.	sept.	okt.	nov.	dec.	jan.	febr.	jan.–febr.
<i>x 1 000</i>									
Indexfutures	255	255	408	394	317	214	319	262	581
Stockfutures	0	0	1	1	1	1	1	2	3
Valutafutures	0	1	1	0	0	0	0	0	0
Totaal	256	256	410	395	318	216	320	264	584

Bron: EURONEXT Amsterdam.

Tabel 5.12
Uitgeoefende optierechten op de EURONEXT Amsterdam Derivative Markets

	2001						2002		
	juli	aug.	sept.	okt.	nov.	dec.	jan.	febr.	jan.–febr.
<i>x 1 000</i>									
Aandelenopties	722	581	631	976	220	281	603	125	729
Indexopties	39	20	28	106	19	15	35	10	45
Obligatieopties	0	0	0	2	0	0	0	0	0
Warrants	1	2	7	2	0	1	1	2	3
Valutaopties	0	0	1	0	0	1	0	0	0
Totaal	762	603	667	1 086	240	298	640	138	777
<i>mln euro</i>									
Aandelenopties	1 758	1 550	1 649	2 672	525	746	1 615	356	1 971
Indexopties	2 386	1 075	1 339	5 275	889	728	1 775	490	2 265
Obligatieopties	2	0	0	11	3	0	1	0	1
Warrants	0	0	0	0	0	0	0	0	0
Valutaopties	5	1	12	3	1	6	2	2	4
Totaal	4 150	2 627	3 000	7 961	1 418	1 480	3 393	848	4 241

Bron: EURONEXT Amsterdam.

Tabel 5.13
Nominale waarde en omzet obligaties op EURONEXT Amsterdam

	2001					2002		Trend ¹⁾
	aug.	sept.	okt.	nov.	dec.	jan.	febr.	
	<i>mld euro</i>							%
Nominale waarde (ultimo)								
Overheid	169,3	167,8	169,8	171,9	171,9	174,1	161,3	-3
Financiële instellingen	121,8	121,6	123,7	127,2	144,4	144,8	144,4	48
Overige private sektor	34,9	34,4	34,3	35,0	35,2	21,7	35,0	21
Totaal	326,0	323,8	327,9	334,2	351,5	354,2	340,8	17
Totaal omzet obligaties ²⁾				3,7	2,5	10,6	11,2	.

¹⁾ De procentuele verandering van de laatste maand t.o.v. dezelfde maand van het voorgaande jaar.

²⁾ Omzet van obligaties op EURONEXT Amsterdam via het nieuwe handelsstelsel.
Dit handelssysteem is eind oktober 2001 in werking getreden.

Tabel 5.14
CBS-indexcijfers voor obligaties

	Gemiddelden				Ultimo's				Trend ¹⁾
	2001		2002		2001		2002		
	nov.	dec.	jan.	febr.	nov.	dec.	jan.	febr.	
	<i>ultimo 1983=100</i>							%	
CBS-koersindex									
Kort (3 tot 5 jaar)	117,7	116,4	115,7	115,0	117,0	115,9	114,9	115,1	0
Middellang (5 tot 8 jaar)	127,0	124,9	124,1	123,5	126,0	124,2	123,4	123,4	0
Lang (8 tot 10 jaar)	131,5	129,0	128,1	127,6	130,5	127,5	127,7	127,3	-1
CBS-herbeleggingsindex									
<i>Staatsleningen</i>									
algemeen	383,0	380,1	380,1	380,3	381,7	378,0	379,8	380,3	5
vaste looptijd	380,6	377,7	377,7	377,9	379,3	375,6	377,5	378,0	5
looptijd 0 tot 3 jaar	330,6	330,6	331,2	331,9	330,5	330,9	331,2	332,2	5
looptijd 3 tot 5 jaar	361,8	359,3	359,1	359,3	360,6	358,2	358,1	359,8	5
looptijd 5 tot 8 jaar	399,6	394,7	394,1	394,1	397,5	391,7	392,9	394,0	5
looptijd 8 jaar en langer	419,2	412,5	412,2	411,5	416,0	406,4	412,7	410,7	5
<i>Financiële instellingen</i>									
gewone obligaties	366,1	364,3	364,1	364,4	365,2	363,5	363,6	364,9	6
achtergestelde obligaties	448,8	445,3	446,2	446,7	447,3	444,0	445,1	447,6	7
<i>Algemeen</i>	381,1	379,1	379,4	379,6	380,4	377,6	379,1	379,9	5
Converteerbare obligaties	<i>ultimo 1993=100</i>								
CBS-koersindex converteerbare obligaties	291,3	300,0	305,4	294,9	295,3	301,8	304,8	290,1	-19

¹⁾ De procentuele verandering van de laatste maand t.o.v. dezelfde maand van het voorgaande jaar (gebaseerd op ultimo-cijfers).

Tabel 5.15
Totaal rendement op obligaties ¹⁾

	2001							2002	
	juni	juli	aug.	sept.	okt.	nov.	dec.	jan.	febr.
	%								
Staatsleningen									
algemeen	6,01	7,04	7,96	8,65	10,17	9,68	5,32	5,15	4,82
vaste looptijd	5,99	7,05	7,98	8,68	10,15	9,66	5,30	5,18	4,83
looptijd 0 tot 3 jaar	5,61	6,03	6,65	7,15	7,27	7,31	5,42	4,91	4,89
looptijd 3 tot 5 jaar	6,62	7,69	8,77	9,87	10,38	9,81	5,79	5,14	5,20
looptijd 5 tot 8 jaar	7,08	8,54	9,78	10,89	12,31	11,22	5,44	5,05	4,82
looptijd 8 jaar en langer	5,38	7,00	7,99	8,17	12,67	11,89	4,88	5,74	4,56
Financiële instellingen									
gewone obligaties	7,94	8,65	9,82	10,51	11,49	11,34	7,39	6,16	5,98
achtergestelde obligaties	8,91	9,63	10,95	11,40	12,63	12,30	7,71	6,53	6,60
Alle obligaties	6,50	7,47	8,43	8,80	10,15	10,04	6,01	5,51	5,26

¹⁾ Berekend als 12-maands mutatie van de herbeleggingsindex.

Tabel 5.16
Beurswaarde van obligaties in de CBS-herbeleggingsindex

	2001						2002		Trend ¹⁾
	juli	aug.	sept.	okt.	nov.	dec.	jan.	febr.	
	<i>mld euro</i>								%
Staatsleningen									
algemeen	180	182	181	186	187	186	184	169	-4
vaste looptijd	180	182	181	186	187	186	184	169	-4
looptijd 0 tot 3 jaar	65	66	59	70	70	70	69	53	-22
looptijd 3 tot 5 jaar	37	37	37	29	29	29	28	43	19
looptijd 5 tot 8 jaar	39	40	40	41	41	40	40	24	-16
looptijd 8 jaar en langer	39	39	44	46	48	47	46	48	11
Financiële instellingen									
gewone obligaties	70	71	70	71	70	70	69	69	5
achtergestelde obligaties	11	11	11	11	11	11	12	12	11
Alle obligaties	280	284	281	288	290	287	285	270	1

¹⁾ De procentuele verandering van de laatste maand t.o.v. dezelfde maand van het voorgaande jaar.

Vastgoed

Tabel 6.1
Particuliere woningtransacties, 2001 ¹⁾

	Aantal				Gemiddelde koopsom per akte			
	eengezinswoningen		appartementen		eengezinswoningen		appartementen	
	nov.	dec.	nov.	dec.	nov.	dec.	nov.	dec.
	<i>1 000 euro</i>							
Groningen								
Oost-Groningen	149	188	17	10	137	135	91	142
Delfzijl e.o.	38	47	3	8	130	111	110	84
overig Groningen	236	304	108	116	149	172	97	102
totaal	423	539	128	134	143	153	96	104
Friesland								
Noord-Friesland	317	440	39	46	134	136	94	104
Zuidwest-Friesland	102	118	12	13	171	158	118	127
Zuidoost-Friesland	179	241	21	35	183	169	98	78
totaal	598	799	72	94	155	149	99	98
Drenthe								
Noord-Drenthe	202	248	25	23	180	182	110	112
Zuidoost-Drenthe	149	225	18	23	152	149	72	97
Zuidwest-Drenthe	123	165	15	16	187	164	96	106
totaal	474	638	58	62	173	166	94	105
Overijssel								
Noord-Overijssel	259	371	26	50	194	190	132	151
Zuidwest-Overijssel	155	167	33	32	199	194	103	109
Twente	499	690	78	89	171	171	102	114
totaal	913	1 228	137	171	178	183	108	124
Gelderland								
Veluwe	459	645	115	146	252	253	139	141
Achterhoek	296	437	23	36	201	202	121	122
Arnhem/Nijmegen	511	675	182	248	226	223	133	138
Zuidwest-Gelderland	182	249	13	29	249	251	191	162
totaal	1 448	2 006	333	459	232	231	137	139
Utrecht	994	1 192	394	547	254	250	165	157
Noord-Holland								
Kop van Noord-Holland	346	470	28	58	174	188	139	108
Alkmaar e.o.	211	313	67	75	216	229	140	135
IJmond	104	141	52	55	218	216	138	147
Agglomeratie Haarlem	138	205	130	148	348	271	151	156
Zaanstreek	129	156	27	44	183	188	137	124
Groot-Amsterdam	472	548	535	639	264	259	212	211
Het Gooi en Vechtstreek	211	236	85	107	346	333	183	182
totaal	1 611	2 069	924	1 126	247	240	187	184
Zuid-Holland								
Agglomeratie Leiden en Bollenstreek	264	399	146	214	260	246	173	176
Agglomeratie 's-Gravenhage	272	317	765	921	306	310	134	126
Delft en Westland	157	201	69	94	227	225	154	146
Oost-Zuid-Holland	270	343	69	108	209	228	147	151
Groot-Rijnmond	827	913	751	891	199	201	113	114
Zuidoost-Zuid-Holland	326	510	91	104	193	188	118	116
totaal	2 116	2 683	1 891	2 332	223	223	129	128
Zeeland								
Zeeuwsch-Vlaanderen	113	151	5	10	118	119	168	94
Overig Zeeland	251	346	22	23	155	158	132	96
totaal	364	497	27	33	144	146	139	95
Noord-Brabant								
West-Noord-Brabant	613	767	137	123	216	205	158	137
Midden-Noord-Brabant	444	522	55	47	215	214	152	146
Noordoost-Noord-Brabant	519	749	106	126	245	243	172	175
Zuidoost-Noord-Brabant	641	816	105	153	230	233	157	143
totaal	2 217	2 854	403	449	227	225	161	151
Limburg								
Noord-Limburg	232	322	32	33	187	182	115	104
Midden-Limburg	184	266	23	38	189	181	90	118
Zuid-Limburg	556	740	127	142	171	169	101	112
totaal	972	1 328	182	213	178	174	102	112
Flevoland	581	681	49	41	164	171	165	149
Totaal	12 711	16 514	4 598	5 661	211	209	144	143

Bron: Kadaster.

¹⁾ Bestaande eengezinswoningen en bestaande en nieuwe appartementen (maximaal 2 objecten per transactie).

Tabel 6.2
Vastgoedtransacties

	2000		2001						
	jan.-dec..	juni	juli	aug.	sept.	okt.	nov.	dec.	jan.-dec.
Aantal transacties									
Particuliere woningtransacties ¹⁾									
Eengezinswoningen	141 815	12 483	14 546	13 533	11 346	13 334	12 711	16 514	145 425
Appartementen	47 546	4 025	4 451	4 625	3 997	4 501	4 598	5 661	50 312
Overige transacties									
Eengezinswoningen w.v. naar verkrijger	10 948	797	885	744	692	761	792	1 162	9 850
particulieren	6 414	420	500	426	408	379	410	584	5 444
niet-particulieren	4 534	377	385	318	284	382	382	578	4 406
Appartementen w.v. naar verkrijger	10 647	711	860	751	659	767	706	908	8 901
particulieren	8 268	555	664	591	490	556	532	630	6 739
niet-particulieren	2 379	156	196	160	169	211	174	278	2 162
Overige woningen w.v. naar verkrijger	7 593	625	779	590	639	759	654	1 086	7 879
particulieren	6 236	524	631	502	535	663	563	913	6 565
niet-particulieren	1 357	101	148	88	104	96	91	173	1 314
Bouwterreinen w.v. naar verkrijger	46 690	3 017	3 356	2 400	2 591	3 079	3 067	3 813	34 571
particulieren	40 949	2 616	2 884	2 139	2 253	2 701	2 616	3 135	29 661
niet-particulieren	5 741	401	472	261	338	378	451	678	4 910
Bedrijfsmatig object w.v. naar verkrijger	13 189	975	1 106	746	855	977	947	1 786	12 146
particulieren	6 389	464	535	402	442	483	484	778	5 879
niet-particulieren	6 809	511	571	344	413	494	463	1 008	6 267
Agrarisch object w.v. naar verkrijger	14 047	838	823	650	624	833	1 102	1 650	11 444
particulieren	10 044	577	542	425	419	494	673	1 208	7 813
niet-particulieren	4 003	261	281	225	205	339	429	442	3 631
Meerdere soorten objecten w.v. naar verkrijger	17 701	1 465	1 689	1 350	1 180	1 397	1 378	2 286	17 266
particulieren	14 501	1 177	1 393	1 136	973	1 120	1 098	1 726	13 856
niet-particulieren	3 582	288	296	214	207	277	280	560	3 410
Transacties niet eerder genoemd	19 575	1 447	1 501	1 229	1 197	1 581	1 495	2 091	16 936
Totaal	329 764	26 383	29 996	26 618	23 780	27 989	27 450	36 957	314 730
Totale koopsom									
	<i>mln euro</i>								
Particuliere woningtransacties ¹⁾									
Eengezinswoningen	26 683	2 544	3 011	2 838	2 383	2 777	2 683	3 447	29 909
Appartementen	5 894	548	614	651	558	643	662	807	6 963
Overige transacties									
Eengezinswoningen w.v. naar verkrijger	3 573	232	422	215	181	192	219	510	3 063
particulieren	1 167	90	116	100	95	73	93	137	1 164
niet-particulieren	2 406	142	306	114	86	120	127	373	1 899
Appartementen w.v. naar verkrijger	2 622	169	224	145	188	185	158	367	2 326
particulieren	1 264	103	103	94	83	102	107	108	1 135
niet-particulieren	1 358	66	121	51	106	83	52	259	1 191
Overige woningen w.v. naar verkrijger	2 085	209	193	153	160	163	164	423	2 160
particulieren	1 179	98	125	96	96	117	113	153	1 237
niet-particulieren	906	111	68	57	64	46	51	270	923
Bouwterreinen w.v. naar verkrijger	7 962	559	706	415	538	532	567	979	6 826
particulieren	4 688	335	399	287	307	337	334	348	3 867
niet-particulieren	3 275	225	307	128	232	195	233	631	2 959
Bedrijfsmatig object w.v. naar verkrijger	14 159	1 217	1 070	594	929	883	645	1 761	10 922
particulieren	1 675	136	158	107	120	129	165	250	1 722
niet-particulieren	12 484	1 081	912	487	809	754	479	1 511	9 200
Agrarisch object w.v. naar verkrijger	2 454	142	162	95	125	177	224	327	2 038
particulieren	1 173	70	57	35	46	50	93	156	879
niet-particulieren	1 280	71	105	59	79	127	131	171	1 158
Meerdere soorten objecten w.v. naar verkrijger	13 940	1 038	997	859	1 150	1 104	556	1 965	11 491
particulieren	3 533	309	357	290	253	304	287	483	3 686
niet-particulieren	10 407	729	640	569	897	801	269	1 482	7 805
Transacties niet eerder genoemd	3 771	132	198	179	192	349	177	346	2 305
Totaal	83 147	6 789	7 596	6 144	6 405	7 007	6 055	10 932	78 002

Bron: Kadaster.

¹⁾ Bestaande eengezinswoningen en bestaande en nieuwe appartementen (maximaal 2 objecten per transactie).

Tabel 6.3
Totale koopsom vastgoedtransacties, 2001

	December								totaal
	eengezins- woningen	apparte- menten	overige woningen	bedrijfs- matig	agrarisch	bouw- terrein	meerdere soorten	overig	
<i>mln euro</i>									
Groningen									
Oost-Groningen	25	1	6	4	5	4	9	2	56
Delfzijl e.o.	5	1	1	0	2	1	3	0	14
overig Groningen	52	12	14	19	16	11	33	6	164
totaal	83	14	21	24	24	16	45	8	234
Friesland									
Noord-Friesland	60	5	17	57	6	23	24	9	201
Zuidwest-Friesland	19	2	6	9	2	2	7	1	47
Zuidoost-Friesland	41	3	6	13	6	7	9	1	85
totaal	119	9	29	79	14	32	40	11	333
Drenthe									
Noord-Drenthe	45	3	24	13	3	8	9	1	106
Zuidoost-Drenthe	33	2	5	22	7	10	10	2	91
Zuidwest-Drenthe	27	2	5	10	3	2	7	1	57
totaal	106	7	34	44	14	20	27	3	254
Overijssel									
Noord-Overijssel	71	8	11	28	8	12	44	3	185
Zuidwest-Overijssel	32	3	5	17	13	6	14	4	94
Twente	118	10	22	68	15	26	33	5	298
totaal	221	21	39	113	36	43	92	13	577
Gelderland									
Veluwe	163	21	30	40	10	28	98	14	403
Achterhoek	88	4	28	13	9	10	15	7	174
Arnhem/Nijmegen	150	34	56	54	9	62	31	14	409
Zuidwest-Gelderland	63	5	8	18	6	11	17	3	130
totaal	464	64	121	124	34	111	161	37	1 117
Utrecht	297	86	218	163	25	91	122	23	1 025
Noord-Holland									
Kop van Noord-Holland	88	6	21	17	11	10	19	5	178
Alkmaar e.o.	72	10	27	55	6	17	15	3	205
IJmond	30	8	11	8	1	10	9	1	77
Agglomeratie Haarlem	56	23	34	36	0	3	23	0	176
Zaanstreek	29	5	4	22	1	5	29	0	96
Groot-Amsterdam	142	135	62	152	11	104	193	14	815
Het Gooi en Vechtstreek	79	20	16	17	1	3	9	3	146
totaal	496	208	176	307	31	153	296	26	1 693
Zuid-Holland									
Agglomeratie Leiden en Bollenstreek	98	38	38	29	4	12	12	5	237
Agglomeratie 's-Gravenhage	98	116	49	153	4	41	68	16	544
Delft en Westland	45	14	65	24	12	29	40	82	310
Oost-Zuid-Holland	78	16	8	32	5	5	27	4	176
Groot-Rijnmond	184	102	59	215	13	68	71	38	750
Zuidoost-Zuid-Holland	96	12	28	20	4	22	152	13	348
totaal	599	298	248	472	43	176	371	159	2 366
Zeeland									
Zeeuwsch-Vlaanderen	18	1	4	2	6	5	5	1	41
Overig Zeeland	55	2	41	11	4	11	41	2	167
totaal	73	3	45	12	10	16	45	4	208
Noord-Brabant									
West-Noord-Brabant	157	17	44	50	13	39	139	9	467
Midden-Noord-Brabant	112	7	15	84	6	15	60	2	301
Noordoost-Noord-Brabant	182	22	34	54	13	30	47	2	384
Zuidoost-Noord-Brabant	190	22	34	56	11	99	93	7	512
totaal	641	68	128	244	43	183	338	19	1 664
Limburg									
Noord-Limburg	59	3	19	36	7	23	23	1	172
Midden-Limburg	48	4	11	20	4	49	12	2	151
Zuid-Limburg	125	16	164	62	4	16	35	36	458
totaal	231	24	193	119	16	88	70	39	780
Flevoland	117	6	41	35	19	49	74	2	342
Gespreide ligging	0	0	8	25	20	1	283	0	336
Totaal	3 447	807	1 300	1 761	327	979	1 965	346	10 932

Bron: Kadaster.

Verzekeraars en pensioenfondsen

Tabel 7.1
Nieuwe individuele levensverzekeringen

	Aantal polissen				Verzekerd kapitaal			
	2001				2001			
	okt.	nov.	dec.	jan.–dec.	okt.	nov.	dec.	jan.–dec.
Periodieke premiebetaling	<i>x 1 000</i>				<i>mln euro</i>			
Verzekeringen in geld								
hypotheek	3,8	3,9	5,1	55,9	326,3	339,2	376,9	4 529,5
pensioen uitgesteld	1,4	1,5	1,3	15,5	218,5	259,4	252,9	2 774,4
lijfrente uitgesteld	1,9	1,1	1,4	19,8	108,8	52,6	47,6	1 002,2
direct ingaande rente	0,0	0,0	0,0	0,0	0,0	0,0	0,0	0,0
levenslang bij overlijden	26,0	26,7	32,1	301,6	97,4	101,9	100,3	1 102,2
spaarverzekering	1,8	1,2	1,5	24,0	46,0	43,7	34,9	671,3
risicoverzekering	12,6	12,2	11,3	134,0	672,5	639,8	581,1	6 382,3
overige verzekeringen	0,5	0,5	0,4	8,1	20,6	23,3	15,9	329,4
totaal	48,0	47,2	53,1	558,9	1 490,1	1 459,9	1 409,6	16 791,4
Verzekeringen in beleggingseenheden								
hypotheek	11,5	11,0	10,6	133,5	1 016,6	977,1	938,6	11 352,5
pensioen uitgesteld	3,9	4,6	5,3	46,8	243,3	332,9	298,5	3 844,2
lijfrente uitgesteld	14,2	15,4	20,3	159,6	269,7	373,4	424,2	4 310,3
direct ingaande rente	0,0	0,0	0,0	0,0	0,0	0,0	0,0	0,0
levenslang bij overlijden	0,0	0,0	0,0	0,7	0,0	0,0	0,0	24,5
spaarverzekering	17,3	11,9	13,7	185,9	332,2	306,8	201,8	3 687,5
risicoverzekering	0,5	0,3	0,7	10,5	28,1	22,5	24,2	463,0
overige verzekeringen	2,2	2,4	2,7	25,9	23,7	23,5	28,5	352,2
totaal	49,7	45,6	53,4	562,7	1 913,6	2 036,0	1 915,8	24 034,3
Premiebetaling ineens								
Verzekeringen in geld								
hypotheek	0,0	0,0	0,0	0,1	0,0	0,3	0,2	8,0
pensioen uitgesteld	0,2	0,2	0,2	2,4	17,1	19,2	18,6	209,7
lijfrente uitgesteld	2,4	3,3	4,0	53,1	102,3	109,3	102,4	1 567,7
direct ingaande rente	3,3	3,2	4,1	54,8	302,7	241,1	293,6	4 172,7
levenslang bij overlijden	0,5	0,4	0,7	5,0	0,7	0,8	2,4	11,9
spaarverzekering	0,3	0,4	0,7	8,4	23,7	62,0	10,8	225,6
risicoverzekering	3,1	3,1	3,9	46,4	91,8	88,9	79,3	1 575,2
overige verzekeringen	0,0	0,0	0,1	1,6	2,2	2,1	1,4	45,5
totaal	9,8	10,6	13,6	171,8	540,6	523,6	508,7	7 816,4
Verzekeringen in beleggingseenheden								
hypotheek	0,2	0,1	0,1	0,9	13,0	2,8	3,4	51,1
pensioen uitgesteld	0,6	0,5	0,1	3,2	8,9	2,9	2,6	75,5
lijfrente uitgesteld	1,4	2,3	5,0	69,9	13,0	43,0	53,8	731,8
direct ingaande rente	0,1	0,2	0,2	3,5	17,1	21,3	34,7	457,0
levenslang bij overlijden	0,0	0,0	0,0	0,0	0,0	0,0	0,0	0,0
spaarverzekering	0,4	0,5	0,4	6,7	15,1	44,6	7,7	181,8
risicoverzekering	0,0	0,0	0,0	0,0	0,2	0,0	0,0	1,4
overige verzekeringen	0,0	0,0	0,1	0,7	4,7	3,4	6,6	85,1
totaal	2,9	3,5	6,0	85,0	71,9	117,9	108,9	1 583,8
Totale individuele productie	110,3	106,9	126,0	1 378,4	4 016,2	4 137,4	3 942,9	50 225,8

Tabel 7.2
Nieuwe individuele levensverzekeringen, premie-inkomsten

	Premie periodiek				Premie ineens			
	2001				2001			
	okt.	nov.	dec.	jan.–dec.	okt.	nov.	dec.	jan.–dec.
Periodieke premiebetaling	<i>mln euro</i>							
Verzekeringen in geld								
hypotheek	5,5	5,4	6,8	55,7	3,8	3,6	5,7	38,5
pensioen uitgesteld	6,9	6,9	7,9	58,9	4,8	5,1	1,5	40,4
lijfrente uitgesteld	2,2	1,9	2,0	24,0	0,8	0,6	0,7	20,7
direct ingaande rente	0,0	0,0	0,0	0,0	0,0	0,0	0,0	0,0
levenslang bij overlijden	2,5	2,5	2,7	28,7	0,1	0,1	0,1	0,4
spaarverzekering	1,7	1,8	1,7	39,7	1,0	0,9	1,3	37,9
risicoverzekering	3,2	2,9	3,1	33,1	0,1	0,1	0,1	0,5
overige verzekeringen	0,4	0,4	0,3	5,5	0,0	0,3	0,2	3,3
totaal	22,4	21,8	24,5	245,6	10,6	10,7	9,5	141,6
Verzekeringen in beleggingseenheden								
hypotheek	21,4	20,7	18,6	240,4	12,2	12,6	12,5	146,3
pensioen uitgesteld	8,4	11,2	10,0	120,1	4,3	5,8	8,5	69,1
lijfrente uitgesteld	17,2	18,2	24,2	181,6	5,4	5,4	19,6	120,3
direct ingaande rente	0,0	0,0	0,0	0,0	0,0	0,0	0,0	0,0
levenslang bij overlijden	0,1	0,0	0,0	0,4	0,0	0,0	0,0	0,4
spaarverzekering	18,2	14,5	15,3	194,6	12,9	13,5	10,5	181,9
risicoverzekering	0,6	0,4	0,7	9,5	0,1	0,1	0,1	5,2
overige verzekeringen	1,7	1,7	1,6	18,7	1,8	1,6	1,5	34,7
totaal	67,4	66,6	70,3	765,3	36,7	39,0	52,7	557,9
Premiebetaling ineens								
Verzekeringen in geld								
hypotheek					2,0	0,1	0,0	3,3
pensioen uitgesteld					9,8	11,9	12,5	132,8
lijfrente uitgesteld					49,0	74,9	68,6	1 005,3
direct ingaande rente					180,3	158,0	155,5	2 675,8
levenslang bij overlijden					3,0	2,8	2,1	13,7
spaarverzekering					8,1	19,1	6,6	99,4
risicoverzekering					4,4	8,5	4,9	82,7
overige verzekeringen					1,5	1,1	0,5	21,4
totaal					258,2	276,4	250,8	4 034,5
Verzekeringen in beleggingseenheden								
hypotheek					3,0	2,8	2,6	35,1
pensioen uitgesteld					6,1	3,1	2,6	58,5
lijfrente uitgesteld					19,1	30,3	38,8	695,0
direct ingaande rente					6,6	11,2	16,1	220,6
levenslang bij overlijden					0,0	0,0	0,0	0,0
spaarverzekering					9,3	12,2	8,4	115,9
risicoverzekering					0,3	0,0	0,0	1,5
overige verzekeringen					1,8	1,6	3,0	31,2
totaal					46,3	61,2	71,4	1 157,8
Totale individuele productie	89,8	88,4	94,8	1 010,9	351,8	387,3	384,3	5 891,8

Tabel 7.3
Nieuw spaarkasinschrijvingen

	Spaarkasovereenkomst				Verzekeringsovereenkomst			
	2001				2001			
	okt.	nov.	dec.	jan.-dec.	okt.	nov.	dec.	jan.-dec.
	<i>x 1 000</i>							
Aantal contracten								
Hypotheek	0,0	0,0	0,0	0,2	0,0	0,0	0,0	0,2
Pensioen uitgesteld	0,0	0,0	0,0	0,1	0,0	0,0	0,0	0,1
Lijfrente uitgesteld	1,2	1,6	1,2	18,1	1,2	1,6	1,2	18,1
Ongeclausuleerd	3,8	2,8	2,5	45,6	3,8	2,8	2,5	45,6
Totaal	5,0	4,4	3,8	64,0	5,0	4,4	3,8	64,0
	<i>mln euro</i>							
Ingeschreven bedrag								
Hypotheek	0,2	0,2	0,1	2,3				
Pensioen uitgesteld	0,0	0,0	0,0	1,4				
Lijfrente uitgesteld	26,5	37,2	27,9	371,3				
Ongeclausuleerd	33,5	31,0	22,1	462,3				
Totaal	60,2	68,4	50,2	837,3				
Storting/premie periodiek								
Hypotheek	0,0	0,0	0,0	0,1	0,0	0,0	0,0	0,0
Pensioen uitgesteld	0,0	0,0	0,0	0,1	0,0	0,0	0,0	0,0
Lijfrente uitgesteld	1,0	1,4	1,0	14,0	0,2	0,2	0,2	2,2
Ongeclausuleerd	1,9	1,8	1,3	25,3	0,2	0,2	0,2	3,2
Totaal	2,9	3,2	2,4	39,5	0,4	0,4	0,3	5,5
Storting/premie ineens								
Hypotheek	0,0	0,0	0,0	0,2	0,0	0,0	0,0	0,0
Pensioen uitgesteld	0,0	0,0	0,0	0,0	0,0	0,0	0,0	0,0
Lijfrente uitgesteld	0,4	1,1	0,3	6,3	0,1	0,2	0,0	0,9
Ongeclausuleerd	0,2	0,4	0,3	6,7	0,0	0,0	0,0	0,9
Totaal	0,6	1,4	0,6	13,2	0,1	0,2	0,1	1,8

Tabel 7.4
Rendementsmaatstaven levensverzekeraars

	2001											2002	
	febr.	maart	april	mei	juni	juli	aug.	sept.	okt.	nov.	dec.	jan.	febr.
	%												
Rendement u	5,07	4,93	4,86	4,84	4,90	4,98	5,06	4,99	4,88	4,75	4,61	4,57	4,62
Rendement t	5,27	5,15	5,08	5,06	5,13	5,23	5,32	5,27	5,20	5,08	4,87	4,71	4,73
Rendement s	5,75	5,69	5,67	5,67	5,69	5,77	5,82	5,79	5,73	5,70	5,65	5,60	5,52

Bron: Centrum voor Verzekeringsstatistiek CVS.

In de voorgaande 12 maanden

Banken		Groei beleggingen institutionele beleggers in aandelen stukt	aug. '01
Banken van grote betekenis in economie	okt. '00	Institutionele beleggingen licht gestegen	okt. '01
		Institutionele beleggers willen meer in vastgoed beleggen	nov. '01
Sparen en lenen		Grote koersverliezen voor institutionele beleggers	jan. '02
Gemiddeld hypotheekbedrag groeit naar record	juni '00		
Bijna een kwart minder woninghypotheken in 2000	aug. '01	Woningbezit	
		Forse verschuivingen belastingcapaciteit na definitieve vaststelling	aug.'00
Geldmarkt		Onroerendgoedbeheer in stabiele markt	sept. '00
Koopkracht sterk gestegen	jan. '00	ABP versterkt koppositie in Vastgoedmarkt-ranglijst	dec. '00
		Positief jaarresultaat voor sociale huursector in 1998	febr. '01
		ABP blijft koploper in Vastgoedmarkt-ranglijst	dec. '01
Amsterdamse Effectenbeurs			
2000 slecht jaar voor aandeelhouders	jan. '01	Overheidsfinanciën	
Hogere winst in 2000 voor de financiële beurs-NV's	sept. '01	Lokale lasten stijgen met 6,7%	maart '01
2001 slechtste beursjaar sinds oliecrisis	febr. '02	Stijging opbrengst waterschapsheffingen ruim 5 procent	maart '01
		Staatsschuld daalt fors in 2000	maart '01
Verzekeraars		Belastingopbrengst 2000 groeit met 8 procent	april '01
Omzetten bij assurantietussenpersonen blijven stijgen	sept. '00	Product- en bedrijfsschappen spelen quitte in 1999	april '01
Winst levensverzekeraars in 1999 boven vijf miljard gulden	jan. '01	Nederlandse gemeenten domineren schuld en saldo lagere overheid	april '01
Torenhoge verkopen van lijfrentepolissen	maart '01	Nederlandse overheidsfinanciën voldoen ruimschoots aan Euronorm	april '01
Weinig beweging op de Europese verzekeringsmarkt in 1998	maart '01	Waterschappen investeren 1,6 miljard gulden in 1999	mei '01
Winst in verzekeringsbranche in 2000 gestegen met 15%	dec. '01	Verdere daling gevestigde staatsschuld in eerste kwartaal 2001	juni '01
Lange-termijnontwikkeling en seizoenspatroon in nieuwe levensverzekeringen	jan. '02	Gemeenteschuld blijft dalen	juni '01
		Opbrengst uit gemeentelijke heffingen stijgt in 2001 met 7,8%	juli '01
Pensioenfondsen		Gezondheidszorg, sociale werkvoorziening en openbaar vervoer favoriet bij gemeentelijke samenwerking	sept. '01
Goed resultaat pensioenfondsen in 1999	febr. '01	Gevestigde staatsschuld stijgt in tweede kwartaal 2001	okt. '01
VUT-fondsen staan onder druk door vergrijzing	mei '01	Overschot Rijksoverheid in 2000	okt. '01
		Provincies geven 8 miljard gulden uit in 1999	nov. '01
		Uitgaven voor wegen en vaarwegen hoger dan ooit	nov. '01
		Opbrengst gemeentelijke heffingen hoger dan begroot	nov. '01
		Schulden van het Rijk dalen in derde kwartaal	dec. '01
Institutionele beleggers		Overheidsuitgaven kunst, cultuurbeheer en -verspreiding, sport en recreatie meer dan 10 miljard	dec. '01
Institutionele beleggingen wederom vrijwel ongewijzigd	jan. '01	Opbrengst gemeentelijke heffingen groeit minder hard	febr. '02
Beleggingsinstellingen, beurswaarde en indexcijfers	maart '01	Financiële positie van gemeenten sterker in 2000	febr. '02
Institutionele beleggers: een mager 2000 na koersverliezen	april '01		
Prestaties beleggingsinstellingen onder druk door negatieve beurs	juli '01	Diverse onderwerpen	
Institutionele beleggers houden beleggingen op peil door groot surplus op effectenaankopen	aug. '01	Heeft de euro in 2001 invloed op de inflatie	febr. '02

Trefwoordenregister

Aandelen, indexcijfers	36	Koersindex aandelen	36
Aandelen, rendementen	36	Koersindex obligaties	40
AEX-index	38	Koerswaarde aandelen	35
Bankbrieven	32	Koopsom vastgoed	40
Banken, balans	24	Krediet, consumptief	26, 27
Beleggingsfondsen, indexcijfers	37	Levensverzekeringen, nieuwe	45, 46
Beroep op de kapitaalmarkt	34	Liquiditeitenmassa	25
Besparingen	26	M3	25
Beursindexcijfers	36, 37, 38, 41	Mfi	24
Beursindexcijfers obligaties	41	Midkap-index	38
Beurswaarde aandelen	35	Monetair financiële instellingen, balans	24
Buitenlandse markten	30, 33, 38	Obligatie-emissies	33, 34
Cardmaatschappijen	26, 27	Obligaties, indexcijfers	41
CBS/MoneyView index	37	Obligaties, rendementen	32, 41
CBS/NIB-index	38	Onderhandse leningen, rente	32
CBS/SBV-index	38	Optiebeurs, omzet	39
CBS/Stroeve-index	40	Pandbrieven	32, 33
CBS/MIT(S)-index	38	Persoonlijke leningen	26
Consumentenprijsindex	22	Polissen levensverzekeringen	45
Consumptief krediet	26, 27	Postorderbedrijven	26, 27
Daggeldrente	30	Prijsindex consumptie	22
Deposito's	24, 26	Productenprijzen	22
Deposito's, rente op Euro-gulden -	30	Prolongatierente	30
Dollarkoers	31	Promessedisconto	30
Effectenbeurs, omzet	35	Rendement aandelen	36
Effectief rendement	32	Rendement obligaties	41
Emissies	33, 34	Repo	25
Euro-rendement	33	S-rendement	47
Euribor	30	Spaargelden	26
FTSE Eurotop-100 index	38	Spaarkassen, nieuwe inschrijvingen	47
Financieringsmaatschappijen	26, 27	Spaarrekeningen	26
Geldhoeveelheid	25	Staatsleningen	32, 41
Geldmarktrente	30	Studieleningen, rente op	30
Goudprijs	31	T-rendement	47
Heffingsrente belastingdienst	30	U-rendement	47
Herbeleggingsindex aandelen	36	Vastgoedfondsen	37
Herbeleggingsindex obligaties	40	Vastgoedtransacties	43, 44
Herbouwkosten van woningen	22	Voorschotrente	30
Hypotheekrente	32	Vreemde valuta	31
Hypotheken	28, 29	Wettelijke rente	30
Invorderingsrente belastingdienst	30	Wisselkoersen	31
Kapitaalmarktberoep	33	Woninginboedels	22
Kapitaalmarktrente	32	Woningtransacties	42

Andere CBS-publicaties

Statistisch Jaarboek

Dit boek bevat cijfers over alle aspecten van de Nederlandse samenleving: bevolking, inkomen, economie, prijzen, financiële markten, milieu en vele andere onderwerpen. Het verschijnt jaarlijks in januari.

*Jaarlijks, 569 blz., € 25,-, incl. StatLine cd-rom.
ISSN 0924-2686. Kengetal A-26.*

Statistisch bulletin

Het Statistisch bulletin verschijnt wekelijks met de meest recente uitkomsten van alle statistische onderzoeken van het CBS. Het abonnement omvat tevens het maandelijkse Conjunctuurbericht. Hierin wordt de actuele stand van zaken in de Nederlandse economie met behulp van korte en krachtige analyses en grafische presentaties getoond.

*Wekelijks, ca. 10 blz., € 70,50 per jaar.
ISSN 0166-9680.*

INDEX

Het CBS-magazine met een geheel eigen vormgeving. INDEX geeft vanuit de statistische optiek een brede kijk op de vele economische en sociale aspecten van de samenleving. Veel thema's met daarnaast een aantal gevarieerde onderwerpen.

*Jaarlijks 10 nummers, ca. 32 blz., € 90,- per jaar.
ISSN 1380-7447. Kengetal A-152.*

De Nederlandse Economie

Met deze publicatie beoogt het CBS op prettig leesbare wijze een breed en samenhangend overzicht te geven van de economie in Nederland. Behalve financieel-economische ontwikkelingen komen ook de arbeidsmarkt, bevolking, welzijn, milieu en regionale onderwerpen aan de orde. Door Nederland te spiegelen aan het buitenland, wordt bovendien de internationale positie van ons land belicht.

*Jaarlijks, 212 blz., € 12,93.
ISSN 1386-1042. Kengetal P-19.*

Kennis en economie 2001

Kennis wordt tegenwoordig als de vierde productiefactor gezien naast de traditionele factoren: land, arbeid en kapitaal. In de publicatie Kennis en economie 2001 staan de uitkomsten van de R&D-enquête over 1999 centraal. Naast de vergelijking met Nederlandse gegevens van voorgaande jaren, worden de uitkomsten ook in een internationaal perspectief geplaatst: de cijfers van andere landen binnen de EU en de OESO worden hier ook gepresenteerd.

*Jaarlijks, 200 blz., € 28,50.
ISBN 903572955 2. Kengetal K-300*

Nationale Rekeningen

Deze publicatie geeft een compleet overzicht van de stand en de ontwikkeling van onze economie. Bevat gedetailleerde gegevens over de bedrijfstakken, over groepen producten en over ondernemingen, huishoudens en de overheid.

*Jaarlijks, 248 blz., € 38,57.
ISSN 0168-3489. Kengetal P-2*

De Nederlandse conjunctuur

Met de in 2000 opgestarte publicatie De Nederlandse conjunctuur wordt op basis van de vele CBS-conjunctuurgegevens een gedetailleerd, samenhangend overzicht gegeven van de recente ont-

wikkelingen in de Nederlandse economie. De samenhang wordt onder andere bereikt door het gebruik van de uitkomsten van de Kwartaalrekeningen, die een systematische beschrijving van de economie geven.

*Kwartaal, € 34,- per jaar.
ISSN 1566-3191. Kengetal: P-104*

Assurantie Jaarboek

Het Assurantie Jaarboek geeft alle statistische informatie die voor de verzekeringsbranche onontbeerlijk is. Verzekeraars, distributie, en de zakelijke-/particuliere markten: demografie, ziekteverzuim, brandschade, sterftekansen, betaalde premies, etc. Het verschijnt jaarlijks in november.

*Jaarlijks, 210 blz., € 51,05
Uitg. Kluwer Bedrijfsinformatie, tel. (0570) 67 33 30*

Sparen en lenen in Nederland

In deze publicatie zijn alle beschikbare gegevens samengebracht over spaargelden, consumptief krediet, hypotheek, pensioenen en levensverzekeringen. Ook aandacht voor de wijze waarop particulieren gebruik maken van bankdiensten.

*Jaarlijks, 137 blz., € 20,42
ISSN 1385-6316, Kengetal O-30*

Beleggings Jaarboek

In het Beleggings Jaarboek is een groot aantal statistische gegevens samengebracht over de aandelen- en de obligatiemarkt. Hieraan zijn nog enkele gegevens toegevoegd over beleggingsfondsen en de geldmarkt. Gebruikers van deze publicatie kunnen desgewenst een diskette aanvragen, waarop een groot aantal cijferreeksen in Excel-bestanden is opgenomen.

*Jaarlijks, 182 blz., € 30,63
Uitg. Kluwer Bedrijfsinformatie, tel. (0570) 67 33 30*

Teletekst

Conjunctuurinformatie en de meest recente CBS-persberichten staan op pagina 506 en 507 van NOS-Teletekst.

Internet

De CBS-website is te bereiken via <http://www.cbs.nl>. De site bevat statistische kerncijfers over de Nederlandse samenleving. Actuele statistische uitkomsten staan in persberichten die kunnen worden gedownload.

StatLine

StatLine is de gratis elektronische centrale databank van het CBS. In StatLine vindt u statistische informatie in de vorm van tabellen, teksten en grafieken.

Alle resultaten kunt u bekijken, printen of exporteren. StatLine bevat tevens tijdreeksen over vele maatschappelijke en economische onderwerpen, over de regio en de conjunctuur. U kunt StatLine vinden op onze website: <http://www.cbs.nl/> of direct via: <http://statline.cbs.nl/>

StatLine op cd-rom

StatLine is tegen geringe kosten ook op cd-rom te bestellen. U kunt StatLine dan op een intranetomgeving plaatsen of gebruiken op een computer zonder internetverbinding.

*10 keer per jaar, € 85,- per jaar, € 10,50 per exemplaar.
Kengetal: A159cd.*

De publicaties van het CBS kunnen besteld worden bij de bestelservice van het CBS te Heerlen, tel. (045) 570 70 70, fax (045) 570 62 68 of e-mail verkoop@cbs.nl of via de boekhandel.

Alle publicaties zijn ter inzage of kunnen in bruikleen worden verkregen bij de bibliotheek van ons Bureau in beide vestigingen. Tevens is in beide vestigingen een boekwinkel waar alle publicaties tegen contante betaling kunnen worden gekocht.