



# Persbericht

PB02-029  
8 februari 2002  
9.30 uur

## ***Inflatie daalt in januari tot 4,0 procent***

De inflatie in Nederland is in januari 2002 uitgekomen op 4,0 procent. Dat is een daling met 0,4 procentpunt ten opzichte van december. Ten gevolge van het wegvallen van de invloed van enkele belastingverhogingen in 2001 daalt de inflatie met 0,9 procentpunt. Andere ontwikkelingen zorgen daarentegen voor een stijging met 0,5 procentpunt.

## ***Inflatie bepaald door flinke opwaartse en neerwaartse effecten***

De inflatie is gedurende het gehele jaar 2001 hoog geweest. Een van de oorzaken was de verhoging van de BTW en de ecotaks in januari 2001. Door het wegvallen van het effect van deze maatregelen daalt het inflatiecijfer met 0,9 procentpunt, maar door prijsontwikkelingen in een aantal artikelgroepen loopt de inflatie weer met 0,5 procentpunt op. Het gaat daarbij vooral om de prijsontwikkelingen van verse groenten, kleding en schoeisel, autobrandstoffen, bloemen en planten, en om prijsontwikkelingen in de horeca.

Vandaag publiceert het CBS op haar website een artikel over de inflatie. Daarin wordt gedetailleerd ingegaan op de vraag hoe de ontwikkeling van de inflatie in januari 2002 is opgebouwd. Daarbij wordt ook stilgestaan bij de vraag of een afzonderlijk effect van de invoering van de euro op de inflatie meetbaar is.

<http://www.cbs.nl/nl/publicaties/artikelen/macro-economie/consumentenprijzen/index.htm>

## ***Prijzen in januari 0,8 procent hoger dan in december***

Tussen december 2001 en januari 2002 zijn de prijzen gemiddeld met 0,8 procent gestegen. Deze stijging is kleiner dan tussen december 2000 en januari 2001, toen onder andere de BTW-verhoging werd doorgevoerd en de prijzen 1,1 procent omhoog gingen, maar verder is zo'n grote stijging tussen december en januari niet meer voorgekomen sinds 1973/1974.

Verse groenten zijn in januari ongeveer een kwart duurder geworden dan in december. Dat is een uitzonderlijk sterke prijsstijging, mede als gevolg van slechte oogsten in Zuid-Europa. Vers fruit werd bijna 7 procent duurder. Belangrijke prijsstijgingen zijn verder die van gas, autobrandstoffen, bloemen en planten, de centrale antenne en in de horeca. Tarieven van consumptiegebonden belastingen, zoals

CBS-Persdienst

Postbus 4000  
2270 JM Voorburg  
tel. (070) 337 58 16  
fax (070) 337 59 71  
E-mail:  
persdienst@cbs.nl

Het CBS  
is een dienst van  
het Ministerie van  
Economische Zaken

onroerende zaakbelasting, rioolbelasting en reinigingsrechten, werden verhoogd.

Kleding en schoeisel werden deze maand goedkoper. De prijsdaling is echter aanzienlijk geringer dan vorig jaar in januari. De motorrijtuigenbelasting werd verlaagd.

### ***Afgeleide consumentenprijsindex***

De inflatie volgens de afgeleide consumentenprijsindex voor werknemersgezinnen met een laag inkomen komt in januari van dit jaar eveneens uit op 4,0 procent. Dat is 0,5 procentpunt hoger dan in december. Deze index wordt vaak gebruikt voor het aanpassen van overheidstarieven, CAO's en andere contracten. Er is in januari per saldo vrijwel geen effect van belastingmaatregelen op de inflatie. In 2001 lag de ontwikkeling van de afgeleide index nog ongeveer 1 procentpunt onder de inflatie.

### ***Inflatie volgens Europese norm***

Het CBS stelt niet alleen de nationale consumentenprijsindex samen, maar ook de Europees geharmoniseerde consumentenprijsindex voor Nederland (HICP). Deze index maakt deel uit van het inflatiecijfer van de Eurozone dat een officieel richtsnoer vormt voor het monetaire beleid van de Europese Centrale Bank.

In januari 2002 komt de inflatie in Nederland volgens de HICP uit op 4,9 procent. Dat is een daling van 0,2 procentpunt ten opzichte van december, toen de inflatie nog 5,1 procent bedroeg. Eurostat, het Europese statistische bureau, verwacht dat de inflatie in de Eurozone in januari zal uitkomen op 2,5 procent. Dat is een stijging met 0,4 procentpunt ten opzichte van december. De tegengestelde ontwikkeling in januari is waarschijnlijk toe te schrijven aan het wegvallen van het effect van de BTW-verhoging uit het Nederlandse cijfer.

In december was de inflatie in de Eurozone gemiddeld 2,1 procent en had Nederland de hoogste inflatie van de lidstaten van de Europese Unie.

De uitkomsten over januari voor de afzonderlijke landen van de Eurozone en van de Europese Unie zullen op 28 februari door Eurostat worden gepubliceerd.

---

### ***Technische toelichting***

De inflatie in Nederland wordt gemeten als de stijging van de consumentenprijsindex ten opzichte van de overeenkomstige periode in het voorgaande jaar. De consumentenprijsindex geeft het prijsverloop weer van een pakket goederen en diensten, zoals dit in 1995 gemiddeld werd aangeschaft door huishoudens in Nederland. De gemiddelde prijsverandering heeft betrekking op het consumptiepakket van alle huishoudens.

Bij de in de tabel op pagina 6 weergegeven zeer sterke stijging van de prijs van bankdiensten moeten enkele kanttekeningen worden geplaatst. De stijging is vooral veroorzaakt door de verhoogde bijdragen voor de bank- en giro's. De ontwikkeling van de prijs van bankhandelingen waarvan de kosten evenredig zijn aan de transactie, zijn niet in de cpi opgenomen. Als deze tarieven wel waren opgenomen in het mandje, dan zou de uitkomst waarschijnlijk veel lager uitkomen. Ook komt de besparing voor de consument door het wegvallen van kosten bij aan- en verkoop van valuta uit de eurolanden niet in de cpi tot uiting. Het gewicht van de opgenomen bankdiensten in de index is overigens zeer gering, zodat er vrijwel geen invloed op de totale inflatie is.

De geharmoniseerde indices dienen speciaal voor het vergelijken van de inflatie tussen de lidstaten van de Europese Unie. Zie hiervoor ook de persmededeling 'Geharmoniseerde Index van Consumentenprijzen' van 7 maart 1997.

De consumentenprijsindex voor de monetaire unie (EURO-12, CPIMU) geeft de gemiddelde prijsontwikkeling weer in de landen die deelnemen aan de Economische en Monetaire Unie, ofwel de Eurozone. Tot december 2000 waren dat 11 lidstaten. Vanaf januari 2001 heeft de CPIMU betrekking op de Eurozone inclusief het nieuw toegetreden Griekenland. De EU-15 geeft de gemiddelde prijsontwikkeling weer in de 15 lidstaten van de Europese Unie.

Het belangrijkste verschil tussen de geharmoniseerde index en de nationale consumentenprijsindex betreft de consumptiepakketten waarop zij betrekking hebben. Wonen in een eigen huis (huurwaarde), consumptiegebonden belastingen (onroerendezaakbelasting, motorrijtuigenbelasting e.d.) en contributies aan sportverenigingen, maatschappelijke organisaties e.d. worden bijvoorbeeld wel meegenomen in de nationale index, maar niet in de geharmoniseerde. Anderzijds is in de geharmoniseerde index een groter deel van de kosten van de gezondheidszorg inbegrepen dan in de nationale index.

Een ander verschil tussen beide indices is dat in de nationale index de prijsstijgingen van de particuliere consumptie van Nederlanders in het buitenland wordt meegenomen. Daarentegen weegt in de geharmoniseerde index de particuliere consumptie van buitenlanders in Nederland mee.

De dekking van de geharmoniseerde index is zowel per januari 2000 als per januari 2001 uitgebreid. Deze uitbreidingen zijn toegelicht in de persberichten van 11 februari 2000 en van 9 februari 2001.

In de afgeleide consumentenprijsindices van het CBS is het effect van veranderingen in de tarieven van de productgebonden belastingen en subsidies en van de consumptiegebonden belastingen uit de prijsontwikkeling geëlimineerd.

De consumentenprijsindex voor werknemersgezinnen met een laag inkomen is gebaseerd op het pakket goederen en diensten dat in 1995 werd aangeschaft door werknemersgezinnen met een bruto gezinsinkomen beneden de mediaan van de inkomensverdeling van de werknemersgezinnen.

## Noot voor de redactie

Voor overige tabellen over dit onderwerp kunt u contact opnemen met het Centraal Bureau voor de Statistiek in Voorburg, tel. (070) 337 58 70. Voor achtergrondinformatie over de inflatie kunt u contact opnemen met de heer Drs. Jan Walschots, tel. (070) 337 55 11. Overige informatie kunt u verkrijgen bij de persdienst van het CBS, tel. (070) 337 58 16.

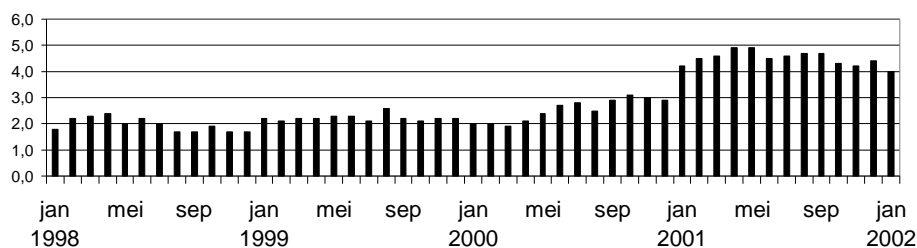
### Opbouw van de inflatie, december 2000 tot januari 2002

	gewicht	dec-00	jan-01	feb-01	mrt-01	apr-01	mei-01	jun-01	jul-01	aug-01	sep-01	okt-01	nov-01	dec-01	jan-02*)
		t.o.v. dec-99	t.o.v. jan-00	t.o.v. feb-00	t.o.v. mrt-00	t.o.v. apr-00	t.o.v. mei-00	t.o.v. jun-00	t.o.v. jul-00	t.o.v. aug-00	t.o.v. sep-00	t.o.v. okt-00	t.o.v. nov-00	t.o.v. dec-00	t.o.v. jan-01
<b>Prijsstijging</b>		<b>%</b>													
Totale pakket goederen en diensten	100000	2,9	4,2	4,5	4,6	4,9	4,9	4,5	4,6	4,7	4,7	4,3	4,2	4,4	4,0
Artikelen vallend onder het algemene BTW-tarief (17,5/19%)	42024	3,8	5,5	5,7	5,2	5,7	5,5	4,7	4,9	5,0	4,8	4,2	4,2	5,0	3,5
- Energie	6627	12,9	14,8	13,3	10,6	12,3	11,1	7,2	7,1	7,5	6,5	4,2	4,1	5,9	1,2
- vv tengevolge van BTW-stijging		-	1,3	1,3	1,3	1,3	1,3	1,3	1,3	1,3	1,3	1,3	1,3	1,3	-
- vv tengevolge stijging REB		4,0	5,1	5,0	4,9	5,0	4,9	4,8	4,8	4,8	4,7	4,7	4,7	4,8	0,6
- overige prijsstijging energie		8,9	8,4	7,0	4,3	6,0	4,9	1,1	1,1	1,5	0,5	-1,8	-1,9	-0,2	0,6
- Overige artikelen	35397	1,8	3,3	3,9	4,0	4,1	4,1	4,0	4,3	4,3	4,4	4,2	4,3	4,8	4,1
- vv tengevolge van BTW-stijging		-	1,3	1,3	1,3	1,3	1,3	1,3	1,3	1,3	1,3	1,3	1,3	1,3	-
- overige prijsstijging		1,8	2,0	2,6	2,7	2,8	2,8	2,7	3,0	3,0	3,1	2,9	2,9	3,4	4,1
Artikelen vallend onder het verlaagd BTW-tarief (6%)	23357	3,1	4,0	4,8	6,0	6,7	7,0	6,7	6,7	6,4	7,0	6,7	5,7	5,8	6,7
Artikelen vrijgesteld van BTW	31072	1,4	2,7	2,7	2,8	2,6	2,7	2,6	2,8	2,8	2,8	2,9	3,0	2,9	3,1
- Omroepbijdrage	413	-100,0	-	-	-	-	-	-	-	-	-	-	-	-	-
- Overige artikelen	30659	2,7	2,7	2,7	2,8	2,6	2,7	2,6	2,8	2,8	2,8	2,9	3,0	2,9	3,1
Artikelen gekocht in buitenland	3547	4,9	5,0	3,4	3,5	4,4	4,9	5,5	5,9	5,7	4,9	3,5	3,5	3,2	3,4
<b>Bijdrage aan inflatie</b>		<b>procentpunt</b>													
Totale pakket goederen en diensten	100000	2,9	4,2	4,5	4,6	4,9	4,9	4,5	4,6	4,7	4,7	4,3	4,2	4,4	4,0
Artikelen vallend onder het algemene BTW-tarief (17,5/19%)	42024	1,5	2,2	2,4	2,2	2,3	2,2	1,9	2,0	2,1	2,0	1,8	1,8	2,1	1,4
- Energie	6627	0,9	1,2	1,1	0,9	1,0	0,9	0,6	0,6	0,6	0,5	0,3	0,3	0,5	0,1
- vv tengevolge van BTW-stijging		-	0,1	0,1	0,1	0,1	0,1	0,1	0,1	0,1	0,1	0,1	0,1	0,1	0,0
- vv tengevolge stijging REB		0,3	0,4	0,4	0,4	0,4	0,4	0,4	0,4	0,4	0,4	0,4	0,4	0,4	0,0
- overige prijsstijging energie		0,7	0,6	0,5	0,4	0,5	0,4	0,1	0,1	0,1	0,1	-0,2	-0,2	0,0	0,1
- Overige artikelen	35397	0,6	1,1	1,3	1,3	1,4	1,4	1,3	1,4	1,4	1,5	1,4	1,4	1,6	1,3
- vv tengevolge van BTW-stijging		-	0,4	0,4	0,4	0,4	0,4	0,4	0,4	0,4	0,4	0,4	0,4	0,4	0,0
- overige prijsstijging		0,6	0,6	0,9	0,9	0,9	0,9	0,9	1,0	1,0	1,0	1,0	1,0	1,1	1,3
Artikelen vallend onder het verlaagd BTW-tarief (6%)	23357	0,7	0,9	1,1	1,4	1,5	1,6	1,5	1,5	1,5	1,6	1,5	1,3	1,3	1,5
Artikelen vrijgesteld van BTW	31072	0,5	0,9	0,9	0,9	0,8	0,8	0,8	0,9	0,9	0,9	0,9	1,0	0,9	1,0
- Omroepbijdrage	413	-0,4	-	-	-	-	-	-	-	-	-	-	-	-	-
- Overige artikelen	30659	0,9	0,9	0,9	0,9	0,8	0,8	0,8	0,9	0,9	0,9	0,9	1,0	0,9	1,0
Artikelen gekocht in buitenland	3547	0,2	0,2	0,1	0,1	0,2	0,2	0,2	0,2	0,2	0,2	0,1	0,1	0,1	0,1

\*) Voorlopige cijfers

## Bron: CBS

### Procentuele verandering CPI-ALLE HUISHOUDENS t.o.v. de overeenkomstige maand een jaar eerder



## Bron: CBS

Procentuele wijzigingen t.o.v. de overeenkomstige periode uit het voorgaande jaar

		Nationale CPI Nederland Alle huishoudens	Nationale CPI Nederland Alle huishoudens afgeleid	CPI werknemers- gezinnen met laag inkomen afgeleid	Geharmoniseerde index		
					Nederland	EURO-12	EU-15
jaargemiddelden							
1997		2,2	2,0	1,9	1,9	1,6	1,7
1998		2,0	1,7	1,7	1,8	1,1	1,3
1999		2,2	1,7	1,7	2,0	1,1	1,2
2000		2,6	2,2	2,1	2,3	2,3	2,1
2001		4,5	3,6	3,6	5,1	2,6 <sup>*)</sup>	2,4 <sup>*)</sup>
maanden							
januari	1999	2,2	1,7	1,6	2,1	0,8	0,9
februari	1999	2,1	1,6	1,5	2,0	0,8	1,0
maart	1999	2,2	1,6	1,6	2,0	1,0	1,2
april	1999	2,2	1,7	1,6	1,9	1,1	1,2
mei	1999	2,3	1,8	1,7	2,1	1,0	1,1
juni	1999	2,3	1,8	1,8	2,1	0,9	1,0
juli	1999	2,1	1,5	1,5	1,8	1,1	1,1
augustus	1999	2,6	2,1	2,1	2,5	1,2	1,2
september	1999	2,2	1,7	1,6	2,0	1,2	1,2
oktober	1999	2,1	1,5	1,4	1,8	1,4	1,3
november	1999	2,2	1,7	1,7	2,0	1,5	1,4
december	1999	2,2	1,7	1,6	1,9	1,7	1,7
januari	2000	2,0	1,5	1,5	1,6	1,9	1,8
februari	2000	2,0	1,6	1,5	1,5	2,0	1,9
maart	2000	1,9	1,7	1,6	1,6	2,1	1,9
april	2000	2,1	1,7	1,6	1,7	1,9	1,7
mei	2000	2,4	2,0	1,9	2,0	1,9	1,7
juni	2000	2,7	2,3	2,3	2,5	2,4	2,1
juli	2000	2,8	2,4	2,4	2,8	2,3	2,1
augustus	2000	2,5	2,1	2,1	2,5	2,3	2,0
september	2000	2,9	2,6	2,6	2,9	2,8	2,5
oktober	2000	3,1	2,9	2,9	3,2	2,7	2,4
november	2000	3,0	2,8	2,7	2,9	2,9	2,6
december	2000	2,9	2,5	2,6	2,9	2,6	2,3
januari	2001	4,2	3,3	3,2	4,6	2,4	2,2
februari	2001	4,5	3,3	3,5	5,0	2,6	2,3
maart	2001	4,6	3,5	3,6	5,0	2,6	2,3
april	2001	4,9	3,9	4,0	5,5	2,9	2,6
mei	2001	4,9	3,9	4,0	5,4	3,4	3,1
juni	2001	4,5	3,5	3,5	5,1	3,0	2,8
juli	2001	4,6	3,7	3,7	5,3	2,8	2,6
augustus	2001	4,7	3,7	3,8	5,2	2,7	2,6
september	2001	4,7	3,7	3,7	5,3	2,5	2,4
oktober	2001	4,3	3,3	3,3	5,0	2,4	2,2
november	2001	4,2	3,1	3,2	4,8	2,1	1,8
december	2001	4,4	3,4	3,5	5,1	2,1	2,0
januari	2002	4,0 <sup>*)</sup>	4,1 <sup>*)</sup>	4,0 <sup>*)</sup>	4,9 <sup>*)</sup>	2,5 <sup>**)</sup>	

\*) Voorlopige cijfers.

\*\*) Voorlopige raming door Eurostat (Flash)

**Bron: CBS/Eurostat**

**Consumentenprijsindex alle huishoudens (1995=100) <sup>1)</sup>**

Artikelgroep	Wegings- factoren	2001	2002	% mutatie jan. '02 2) t.o.v.	
		dec.	jan. 2)	dec. '01	jan. '01
0 <b>Totaal bestedingen</b>	100000	117,4	118,3	0,8	4,0
1 <b>Voedingsmiddelen en alcoholvrije dranken</b>	13726	114,9	117,6	2,3	7,8
Voedingsmiddelen	12414	116,0	119,0	2,6	8,6
Brood en granen	2324	111,3	111,9	0,5	3,4
Vlees	2911	116,3	116,5	0,2	6,3
Vis	313	133,6	134,5	0,7	8,2
Melk, kaas en eieren	2120	114,3	114,9	0,5	9,6
Oliën en vetten	361	113,8	114,4	0,5	2,5
Fruit	986	122,5	129,1	5,4	13,8
Groenten, incl. aardappelen e.d.	1446	121,7	140,0	15,0	23,6
Suiker en andere zoetw aren	881	107,7	107,7	0,0	3,6
Voedingsmiddelen n.e.g.	1072	117,1	117,4	0,3	3,8
Alcoholvrije dranken	1312	104,6	104,9	0,3	0,7
Koffie, thee en cacao	568	92,5	92,6	0,1	-4,5
Mineraalw ater, frisdranken e.d.	744	113,8	114,3	0,4	4,2
2 <b>Alcoholhoudende dranken en tabak</b>	3980	124,2	124,4	0,2	5,6
Alcoholhoudende dranken	1923	111,0	111,4	0,4	2,2
Tabak	2057	136,5	136,6	0,1	8,3
3 <b>Kleding en schoeisel</b>	6121	107,3	98,2	-8,5	7,1
Kleding en kledingstoffen	4995	105,1	95,1	-9,5	6,5
Schoeisel en schoenreparaties	1126	117,5	111,8	-4,9	9,2
4 <b>Huisvesting, water, elektriciteit, gas</b>	26832	128,8	129,7	0,7	3,1
Huisvesting	20422	123,8	123,8	0,0	2,7
Normaal onderhoud en reparatie w oning	1623	119,6	120,5	0,8	4,0
Overige diensten i.v.m. w oning, w .o. w ater	839	132,6	134,1	1,1	1,4
Elektriciteit, gas e.a. brandstoffen	3948	157,6	163,4	3,7	4,7
5 <b>Stoffering, huishoudelijke apparaten</b>	7959	113,0	114,0	0,9	4,3
Meubelen, stoffering en decoratie	3368	115,9	116,6	0,6	4,1
Huishoudtextiel	931	114,9	116,5	1,4	6,5
Verw armingsapp., kookapp., koelkasten	904	93,5	93,2	-0,3	-0,6
Vaat- en glasw erk en huishoudelijke artikelen	470	111,7	112,3	0,5	5,2
Gereedschappen en w erktuigen voor huis en tuin	430	108,7	110,2	1,4	5,0
Dagelijks w oningonderhoud	1856	117,6	119,6	1,7	5,2
6 <b>Gezondheid</b>	544	110,9	111,6	0,6	2,2
7 <b>Vervoer</b>	10707	114,1	115,4	1,1	-0,7
Aankoop voertuigen	4211	104,4	103,8	-0,6	0,2
Gebruik van privé-voertuigen, w .o. autobrandstoffen	4784	121,8	124,9	2,5	-2,3
Vervoersdiensten	1712	116,5	117,5	0,9	2,5
8 <b>Com m unicatie</b>	1862	93,3	95,4	2,3	-0,3
9 <b>Recreatie en cultuur</b>	11329	112,3	114,0	1,5	4,9
Apparaten, toebehoren incl. reparatie	4744	97,2	98,7	1,5	3,9
Recreatie en cultuur	3092	125,6	128,0	1,9	5,4
Kranten, boeken en schrijfw aren	2150	123,1	125,2	1,7	4,4
Pakketreizen	1343	117,9	117,9	0,0	7,0
10 <b>Onderwijs</b>	376	122,2	126,7	3,7	7,2
11 <b>Hotels, cafés en restaurants</b>	5521	120,5	123,3	2,3	6,2
Restaurants, cafés en kantines	4387	121,4	125,1	3,0	6,6
Accommodatie	1134	116,6	116,4	-0,2	4,7
12 <b>Diverse goederen en diensten</b>	6293	112,5	114,7	2,0	4,9
Lichaamsverzorging	1980	116,8	118,5	1,5	3,3
Artikelen voor persoonlijk gebruik n.e.g.	891	105,1	106,2	1,0	5,8
Verzekering	2486	110,3	111,4	1,0	4,7
Bankdiensten n.e.g.	31	116,4	161,8	39,0	48,2 3)
Andere diensten n.e.g.	905	116,3	122,4	5,2	7,3
13 <b>Consumptiegebonden belastingen en overheidsd.</b>	4750	107,3	109,3	1,9	2,1
Consumptiegebonden belastingen (incl. omroepbijdrage)	3785	102,1	104,6	2,4	2,4
Overheidsdiensten, w .o. collegegelden en lesgelden VO	965	127,5	127,7	0,2	0,9

1) De prijsindexcijfers geven het prijsverloop w eer van een pakket goederen en diensten, zoals dit in 1995 gemiddeld w erd aangeschaft door huishoudens in Nederland.

2) Voorlopige cijfers.

3) Zie technische toelichting.

**Bron: CBS**

### **Consumentenprijsindex, alle huishoudens (1995=100)**

	Jan.	Febr.	Maart	April	Mei	Juni	Juli	Aug.	Sept.	Okt.	Nov.	Dec.	Jaar
1996	100,6	101,0	102,0	102,3	102,0	101,6	101,9	101,7	102,7	102,9	102,8	102,7	102,0
1997	102,8	103,0	103,8	103,9	104,2	103,6	104,0	104,3	105,2	105,3	105,4	105,1	104,2
1998	104,7	105,3	106,2	106,4	106,3	105,9	106,1	106,1	107,0	107,3	107,2	106,9	106,3
1999	107,0	107,5	108,5	108,7	108,7	108,3	108,3	108,9	109,4	109,5	109,6	109,2	108,6
2000	109,1	109,6	110,6	111,0	111,3	111,2	111,3	111,6	112,6	112,9	112,9	112,4	111,4
2001	113,7	114,5	115,7	116,4	116,7	116,2	116,4	116,8	117,9	117,8	117,6	117,4	116,4
2002	118,3	*)											

### **Consumentenprijsindex alle huishoudens, afgeleid <sup>1)</sup> (1995=100)**

	Jan.	Febr.	Maart	April	Mei	Juni	Juli	Aug.	Sept.	Okt.	Nov.	Dec.	Jaar
1996	99,9	100,3	101,2	101,5	101,3	100,9	101,2	101,0	102,0	102,2	102,1	102,0	101,3
1997	101,9	102,1	102,8	102,9	103,1	102,6	103,0	103,3	104,3	104,4	104,4	104,1	103,3
1998	103,5	104,1	105,0	105,2	105,1	104,7	104,9	104,9	105,8	106,1	106,0	105,7	105,1
1999	105,3	105,8	106,7	107,0	107,0	106,6	106,5	107,1	107,6	107,7	107,8	107,5	106,9
2000	106,9	107,5	108,5	108,8	109,1	109,1	109,1	109,4	110,4	110,8	110,8	110,2	109,2
2001	110,4	111,1	112,3	113,0	113,4	112,9	113,1	113,4	114,5	114,5	114,2	114,0	113,1
2002	114,9	*)											

### **Consumentenprijsindex, werknemersgezinnen (1995=100)**

#### **Laag inkomen**

	Jan.	Febr.	Maart	April	Mei	Juni	Juli	Aug.	Sept.	Okt.	Nov.	Dec.	Jaar
1996	100,6	100,9	101,9	102,2	101,9	101,5	101,8	101,6	102,5	102,8	102,6	102,5	101,9
1997	102,7	102,9	103,7	103,8	104,0	103,5	103,9	104,1	105,0	105,1	105,2	104,9	104,1
1998	104,6	105,2	106,0	106,3	106,2	105,7	105,9	105,9	106,8	107,0	107,0	106,7	106,1
1999	106,8	107,4	108,3	108,5	108,5	108,1	108,0	108,6	109,1	109,2	109,4	109,0	108,4
2000	108,8	109,4	110,4	110,6	111,0	110,9	110,9	111,3	112,3	112,6	112,7	112,1	111,1
2001	113,4	114,3	115,4	116,1	116,5	116,0	116,2	116,5	117,6	117,6	117,4	117,1	116,2
2002	118,0	*)											

#### **Laag inkomen, afgeleid <sup>1)</sup>**

	Jan.	Febr.	Maart	April	Mei	Juni	Juli	Aug.	Sept.	Okt.	Nov.	Dec.	Jaar
1996	99,9	100,2	101,2	101,5	101,2	100,8	101,1	100,9	101,8	102,1	101,9	101,9	101,2
1997	101,8	102,0	102,7	102,8	103,0	102,5	102,9	103,2	104,1	104,2	104,3	104,0	103,1
1998	103,4	104,0	104,8	105,1	105,0	104,5	104,7	104,7	105,6	105,9	105,8	105,5	104,9
1999	105,1	105,6	106,5	106,8	106,8	106,4	106,3	106,9	107,3	107,4	107,6	107,2	106,7
2000	106,7	107,2	108,2	108,5	108,8	108,8	108,8	109,1	110,1	110,5	110,5	110,0	108,9
2001	110,1	110,9	112,1	112,8	113,1	112,6	112,8	113,2	114,2	114,2	114,0	113,8	112,8
2002	114,5	*)											

1) De afgeleide CPI is berekend als de gewone prijsindex exclusief het effect van veranderingen in de tarieven van de kostprijsverhogende (zgn. indirecte) belastingen en de consumptiegebonden belastingen.

\*) Voorlopige cijfers.

**Bron: CBS**

## Geharmoniseerde index van consumentenprijzen (1996=100)

### Nederland

	Jan.	Febr.	Maart	April	Mei	Juni	Juli	Aug.	Sept.	Okt.	Nov.	Dec.	Jaar
1996	98,7	99,2	100,4	100,7	100,3	99,8	99,5	99,3	100,4	100,7	100,5	100,4	100,0
1997	100,4	100,6	101,6	101,7	101,9	101,3	101,4	101,8	102,9	103,0	103,0	102,6	101,9
1998	102,0	102,7	103,8	104,2	104,0	103,5	103,2	103,2	104,2	104,5	104,5	104,1	103,7
1999	104,1	104,8	105,9	106,2	106,2	105,7	105,1	105,8	106,3	106,4	106,6	106,1	105,8
2000	105,8	106,4	107,6	108,0	108,3	108,3	108,0	108,4	109,4	109,8	109,7	109,2	108,2
2001	110,7	111,7	113,0	113,9	114,2	113,8	113,7	114,0	115,2	115,3	115,0	114,8	113,8
2002	116,1	*)											

### EU-15

	Jan.	Febr.	Maart	April	Mei	Juni	Juli	Aug.	Sept.	Okt.	Nov.	Dec.	Jaar
1996	98,8	99,2	99,6	99,9	100,1	100,2	100,0	100,1	100,4	100,5	100,5	100,8	100,0
1997	100,9	101,1	101,3	101,4	101,6	101,7	101,7	101,9	102,1	102,2	102,3	102,4	101,7
1998	102,2	102,5	102,7	103,0	103,2	103,3	103,2	103,2	103,3	103,3	103,3	103,4	103,0
1999	103,2	103,4	103,8	104,2	104,3	104,3	104,3	104,4	104,6	104,6	104,8	105,1	104,3
2000	105,0	105,4	105,8	106,0	106,1	106,5	106,5	106,5	107,1	107,2	107,5	107,5	106,4
2001	107,3	107,8	108,2	108,8	109,4	109,5	109,3	109,4	109,7	109,6	109,4	109,7	*) 109,0

### EURO-12, CPIMU <sup>1)</sup>

	Jan.	Febr.	Maart	April	Mei	Juni	Juli	Aug.	Sept.	Okt.	Nov.	Dec.	Jaar
1996	98,9	99,4	99,7	99,9	100,1	100,1	100,1	100,1	100,3	100,4	100,4	100,6	100,0
1997	100,9	101,2	101,3	101,2	101,5	101,5	101,6	101,8	101,9	101,9	102,0	102,1	101,6
1998	102,0	102,3	102,4	102,6	102,8	102,9	102,9	102,9	102,9	102,8	102,8	102,9	102,7
1999	102,8	103,1	103,4	103,7	103,8	103,8	104,0	104,1	104,1	104,2	104,3	104,7	103,8
2000	104,8	105,2	105,6	105,7	105,8	106,3	106,4	106,5	107,0	107,0	107,3	107,4	106,3
2001	107,3	107,9	108,3	108,8	109,4	109,5	109,4	109,4	109,7	109,6	109,5	109,7	*) 109,0

### Bron: CBS/Eurostat

#### Geharmoniseerde consumentenprijsindices van de 15 landen in de Europese Unie <sup>\*)</sup>

	Totaal index	dec. 01
	1996=100	t.o.v.
	dec. 01	dec. 00
Luxemburg	110,4	0,9
Frankrijk	106,7	1,4
Duitsland	107,4	1,5
Oostenrijk	107,7	1,8
België	109,7	2,0
Finland	110,4	2,3
Italië	112,2	2,3
Spanje	114,8	2,9
Griekenland	123,1	3,5
Portugal	116,0	3,9
Ierland	118,5	4,4
Nederland	114,8	5,1
CPIMU	109,7	2,1
Verenigd Koninkrijk	107,5	1,0
Denemarken	111,4	2,1
Zweden	108,9	3,2
EURO-15	109,7	2,0

\*) Voorlopige cijfers.

### Bron: CBS/Eurostat