

# ***Financiële Maandstatistiek***

***Jaargang 8 – januari 2002***

**De gepubliceerde cijfers en artikelen van de institutionele beleggers bevatten fouten. Dientengevolge zijn publicaties over dit onderwerp in deze maandstatistiek niet correct. [De cijfers voor 2000-2002 zijn inmiddels bijgesteld.](#)**



## Verklaring der tekens

.	= gegevens ontbreken
*	= voorlopig cijfer
x	= geheim
–	= nihil
–	= (indien voorkomend tussen twee getallen) tot en met
0 (0,0)	= het getal is minder dan de helft van de gekozen eenheid
niets (blank)	= een cijfer kan op logische gronden niet voorkomen
2001–2002	= 2001 tot en met 2002
2001/2002	= het gemiddelde over de jaren 2001 tot en met 2002
2001/'02	= oogstjaar, boekjaar, schooljaar enz., beginnend in 2001 en eindigend in 2002
1991/'92–2001/'02	= boekjaar enz. 1991/'92 tot en met 2001/'02

In geval van afronding kan het voorkomen, dat de totalen niet geheel overeenstemmen met de som der opgetelde getallen.

Verbeterde cijfers in staten en tabellen zijn niet als zodanig gekenmerkt.

## Colofon

### Uitgever

Centraal Bureau voor de Statistiek  
Prinses Beatrixlaan 428  
2273 XZ Voorburg

### Druk

Centraal Bureau voor de Statistiek  
Facilitair bedrijf

### Inlichtingen

Tel.: (045) 570 70 70  
Fax: (045) 570 62 68  
E-mail: [infoservice@cbs.nl](mailto:infoservice@cbs.nl)

### Bestellingen

E-mail: [verkoop@cbs.nl](mailto:verkoop@cbs.nl)

### Internet

[www.cbs.nl](http://www.cbs.nl)

© Centraal Bureau voor de Statistiek,  
Voorburg/Heerlen, 2002.  
Bronvermelding is verplicht.  
Vereenvoudiging voor eigen gebruik of  
intern gebruik is toegestaan.

Prijzen zijn excl. administratie- en  
verzendkosten  
Abonnementsprijs: € 86,22  
Prijs per los nummer: € 11,80  
Kengetal: O-1  
ISSN 1381-6780



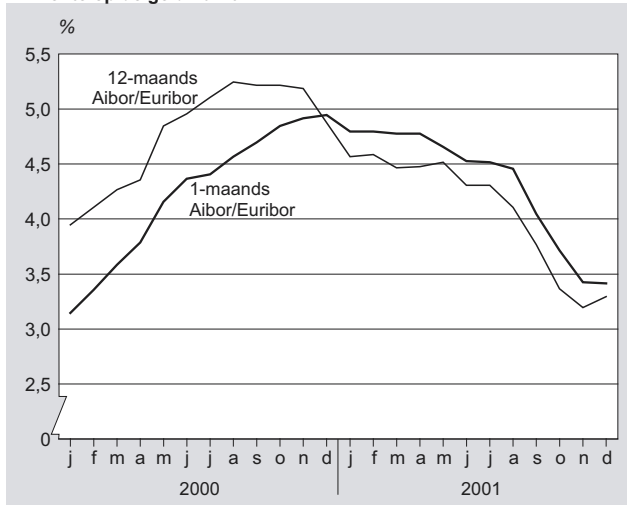
Centraal Bureau voor de Statistiek

## Inhoud

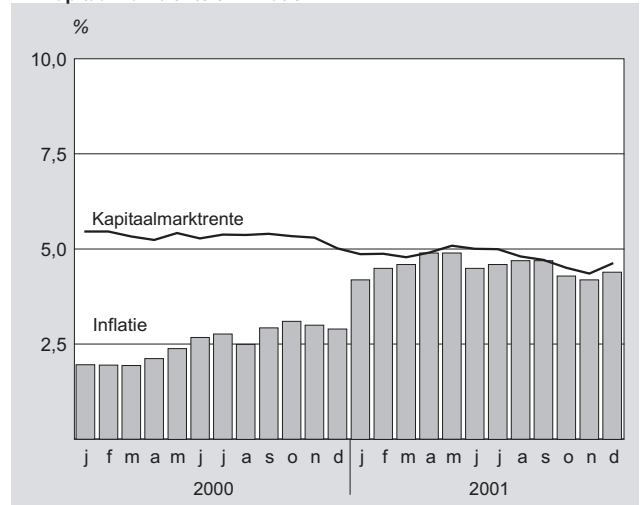
<b>Grafieken</b>	4
<b>In dit nummer</b>	5
<b>Persberichten</b>	6
<b>Artikelen</b>	
Lange-termijnontwikkeling en seizoenspatroon in nieuwe levensverzekeringen	8
Grote koersverliezen voor institutionele beleggers	11
<b>Tabellen</b>	
Financiële kerncijfers	14
Banken	16
Sparen en lenen	18
Geldmarkt	22
Kapitaalmarkt	24
Effectenbeurs	37
Vastgoed	34
Verzekeraars en pensioenfondsen	37
<b>In de voorgaande 12 maanden</b>	40
<b>Trefwoordenregister</b>	41
<b>Andere CBS-publicaties</b>	42

# Grafieken

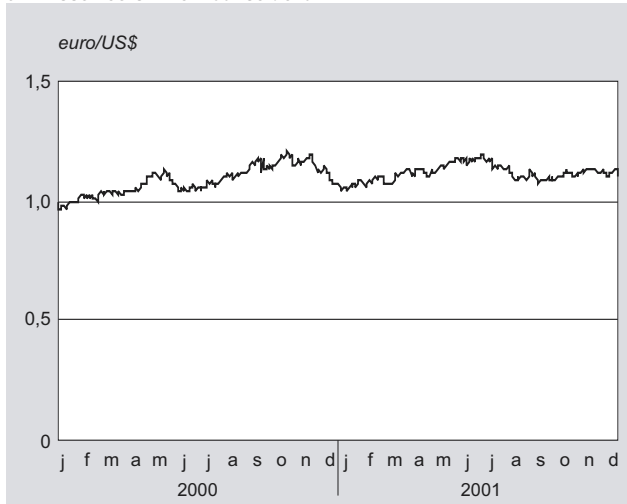
1. Rente op de geldmarkt



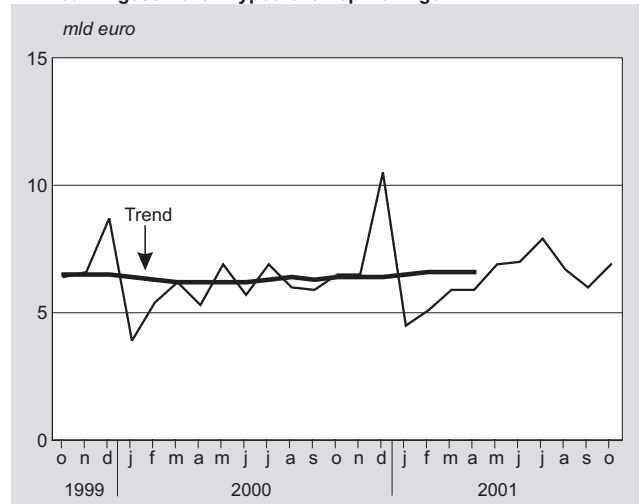
2. Kapitaalmarktrente en inflatie



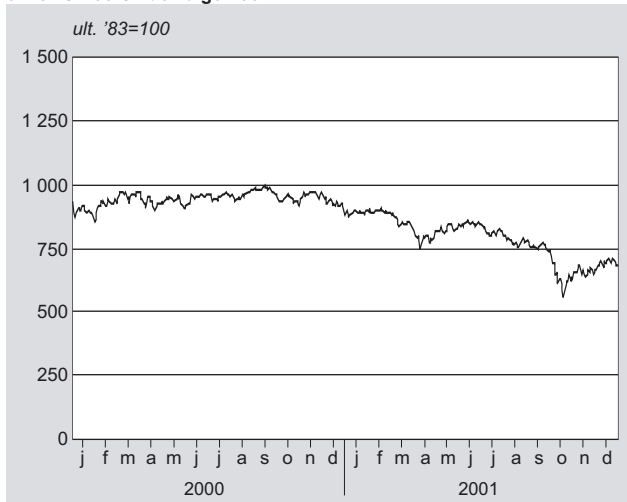
3. Wisselkoers Amerikaanse dollar



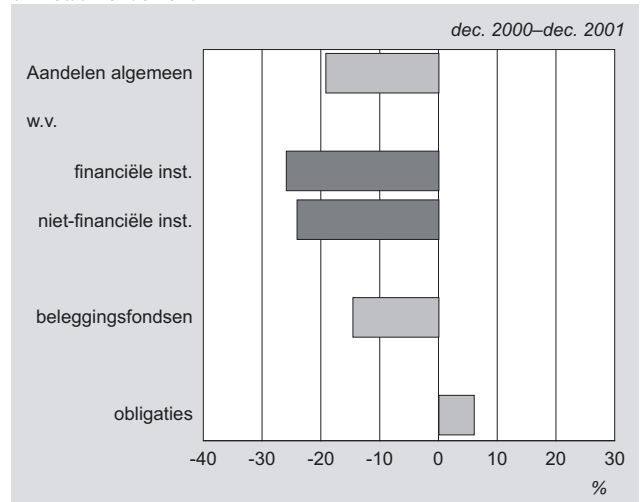
4. Nieuw ingeschreven hypotheeklen op woningen



5. CBS-koersindex algemeen



6. Totaal rendement



## ***In dit nummer***

### **Lange-termijnontwikkeling en seizoenspatroon in nieuwe levensverzekeringen**

blz. 8

De markt voor levensverzekeringsproducten is in beweging; een nieuw belastingstelsel heeft consequenties voor de manier waarop men het inkomen kan verzekeren. Ook in het verleden hebben belastingmaatregelen en andere gebeurtenissen hiervoor gezorgd. In dit artikel wordt de ontwikkeling van de nieuw afgesloten levensverzekeringen over een langere periode geanalyseerd. Het CBS stelt hier een maandstatistiek over samen, gebaseerd op de opgaven van verzekeringsmaatschappijen. Als eerste is de lange-termijnontwikkeling voor totaalcijfers geanalyseerd, daarna zijn er onderverdelingen gemaakt. Ook is onderzocht of er binnen de onderzochte jaren een seizoenspatroon optreedt en hoe dat eruit ziet.

### **Grote koersverliezen voor institutionele beleggers**

blz. 11

Door koersverliezen is de aandelenportefeuille van de institutionele beleggers in het derde kwartaal van 2001 met 53 miljard euro in waarde gedaald. Een dergelijk koersverlies is bij de institutionele beleggers nog niet eerder gemeten. Ruim 9% van de obligatieportefeuille is in het derde kwartaal verkocht. Het betreft hier met name binnenlandse overheidsobligaties. De waarde van de totale beleggingen van verzekeraars en pensioenfondsen is gedaald van 721 miljard euro naar 673 miljard euro.

## Persberichten

### Vertrouwen industrie licht afgenomen

Het producentenvertrouwen, de stemmingsindicator van de ondernemers in de industrie, is in november licht afgenomen. Uit de Conjunctuurtest van het CBS blijkt verder dat de orderpositie in november weer is afgenomen. De ondernemers verwachten voor december tot en met februari volgend jaar een daling van de bedrijvigheid. Uit de cijfers van de productie-index blijkt dat de productie van de Nederlandse industrie al sinds mei van dit jaar afneemt in vergelijking met een jaar eerder.

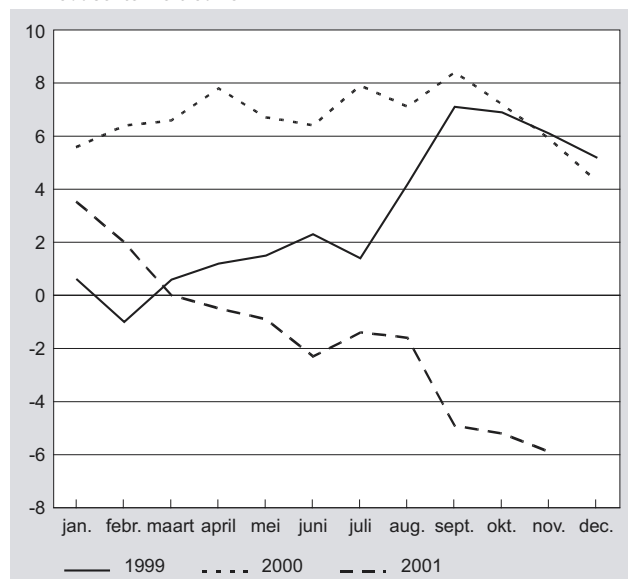
### Werkvoorraad kleiner

Het producentenvertrouwen komt in november uit op -5,9. Dit is de laagste waarde sinds november 1993. De indicator bereikte in september 2000 nog een recordhoogte van 8,4. Daarna is de stemmingsindicator bijna onafgebroken gedaald. Sinds het begin van 2001 daalt ook de werkvoorraad van de Nederlandse industrie. De orderpositie wordt door de ondernemers dan ook in toenemende mate als negatief beoordeeld. Het indexcijfer van de orderpositie, waarin de werkvoorraad tot uitdrukking komt, is in november gedaald met 0,8 punt en uitgekomen op 92,8 (juni 2000=100). Voor december tot en met februari 2002 verwachten de ondernemers daarom een daling van de bedrijvigheid. Het niveau van de voorraden eindproduct nam in november enigszins af. Het oordeel van de ondernemers hierover verbeterde dan ook iets.

### Minder orders in november

De orderontvangst is in november verder afgenomen na een ogenschijnlijke stabilisatie in oktober. In de sector halffabrikaten is sprake van een flinke afname van de orders door met name een forse daling van de binnenlandse orders. De investeringsgoederenindustrie laat een lichte daling van de orderontvangst zien. Ook hier zijn tegenvallende orders uit het binnenland de belangrijkste oorzaak. De consumptiegoederenindustrie heeft in november eveneens minder orders ontvangen. In deze sector zijn het voornamelijk de buitenlandse orders die een afname vertonen.

1. Producentenvertrouwen



### Investerings worden uitgesteld tot 2002

De ondernemers in de industrie, delfstoffenwinning en nutssector hebben hun investeringsverwachtingen voor 2001 en 2002 in de loop van het huidige jaar flink bijgesteld. Dit blijkt uit cijfers van het CBS. Veel ondernemers schuiven voor 2001 geplande investeringen door naar 2002. In het voorjaar werd nog een groei van 19% verwacht voor 2001 ten opzichte van 2000. Dit najaar verwachten de ondernemers niet langer dat hun investeringen in 2001 die van 2000 zullen overtreffen.

### Uitstel tot 2002

De negatieve bijstelling van de investeringsverwachtingen voor 2001 gaat gepaard met een gunstige verwachting voor 2002. Dit geldt voor alle bedrijfstakken. Terwijl in het voorjaar nog flinke dalingen voor 2002 werden voorzien, worden nu stijgingen verwacht. Dit wijst op het uitstellen van investeringen die gepland waren voor 2001 naar 2002. Vooralsnog zijn er geen aanwijzingen dat geplande investeringen op grote schaal geannuleerd worden.

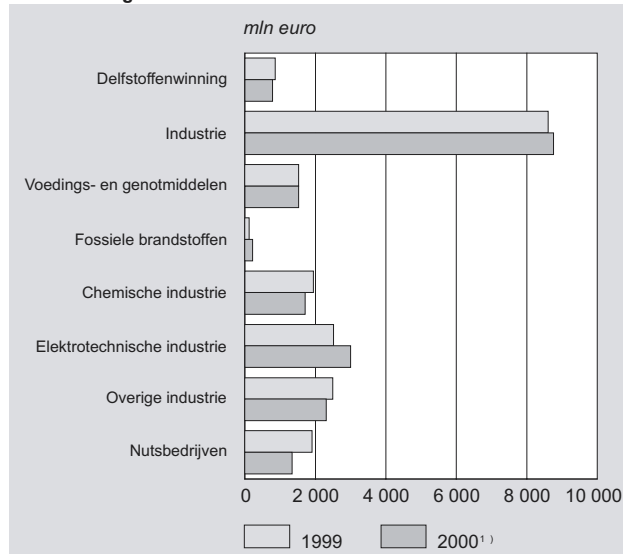
### Kentering in het najaar

In alle bedrijfstakken hebben de ondernemers dit najaar hun verwachtingen voor de investeringen in 2001 naar beneden omgebogen. Voor de aardolieverwerkende en de metaalindustrie betekent dit een daling van respectievelijk 44 en 30 procent ten opzichte van 2000. Ondernemers in de delfstoffenwinning zien hun investeringen in 2001 met 32 procent dalen. In deze bedrijfstakken waren de ondernemers overigens ook in het voorjaar niet erg optimistisch. De andere industrietakken voorzien ondanks de negatieve bijstellingen nog altijd een groei ten opzichte van 2000.

### Optimisme in het voorjaar

In het voorjaar van 2001 waren de ondernemers in de industrie, delfstoffenwinning en nutssector in het algemeen optimistisch over hun investeringen voor 2001. Een uitzondering vormde de aardolieverwerkende industrie die een daling voorzag. In de delfstoffenwinning en de metaalindustrie verwachtte men geen groei, maar ook geen forse daling. Voor 2002 was men daarentegen minder optimistisch en rekende men op dalende investeringen.

2. Investerings in vaste activa



<sup>1)</sup> Voorlopige cijfers gerealiseerde investeringen.

## Herstel consumentenvertrouwen

Het consumentenvertrouwen laat in december een duidelijk herstel zien. De vertrouwensindex stijgt met vier punten tot -7. Het aantal pessimisten blijft daarmee iets groter dan het aantal optimisten. In de periode oktober-november vond al een stabilisatie plaats, na een vrijwel onafgebroken daling sinds eind vorig jaar. In december neemt vooral het sterke pessimisme over de algemene economische situatie af. Dit blijkt uit het Consumenten Conjunctuur Onderzoek van het CBS.

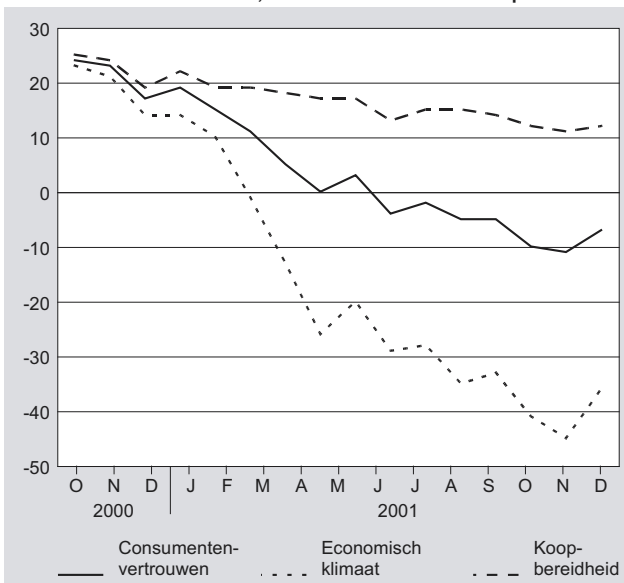
### Pessimisme over toekomst economie neemt af

Het herstel van het consumentenvertrouwen komt vooral doordat het sterke pessimisme over de algemene economische situatie afneemt. Voor volgend jaar is de consument minder pessimistisch over de economische toestand dan een maand geleden. Het oordeel over de economie in de afgelopen twaalf maanden is min of meer gelijk gebleven. De koopbereidheid van de consument, het andere onderdeel van de vertrouwensindex, blijft vrijwel onveranderd. Nog steeds zijn er meer consumenten die een verbetering van hun financiële positie voorzien dan consumenten die een teruggang aangeven.

### Vertrouwen in 2001 op laagste niveau sinds 1994

Het jaarcijfer van het consumentenvertrouwen is uitgekomen op -1, het laagste niveau sinds 1994. Dit is fors lager dan de recordhoogte van 25 punten in 2000, maar nog wel hoger dan tijdens de vorige periode van economische teruggang in 1993. De daling in 2001 hangt vooral samen met de scherpe omslag van optimisme naar pessimisme over de economie in het algemeen. De deelindicator voor het economisch klimaat is 50 punten gezakt. Dit is de scherpste terugval sinds het begin van de reeks in 1972. Overigens kan het sentiment ook snel de andere kant op omslaan: in 1984 verbeterde het oordeel over de algemene economische situatie met 53 punten. Ook de koopbereidheid is in 2001 duidelijk teruggelopen, maar in mindere mate. Dit onderdeel van het vertrouwen zakt tien punten. Opvallend is wel dat het oordeel over het doen van grote aankopen sterker terugloopt, met achttien punten. De consument blijft positief over het doen van grote aankopen, maar is minder positief dan de afgelopen drie jaar. Dit ging in 2001 gepaard met een duidelijke terugval in de groei van de bestedingen aan duurzame consumptiegoederen, na een aantal jaren met een relatief hoge stijging.

### 3. Consumentenvertrouwen, economisch klimaat en koopbereidheid



## Aanhoudende daling buitenlandse handel in oktober

De waarde van de in- en uitvoer van goederen valt voor de tweede opeenvolgende maand lager uit dan in dezelfde periode vorig jaar. De uitvoer nam ten opzichte van oktober vorig jaar met vier procent af tot bijna 21 miljard euro. Dit blijkt uit voorlopige cijfers van het CBS. De invoer bedroeg in oktober ruim 18 miljard euro en is met acht procent gedaald ten opzichte van oktober 2000. In het derde kwartaal van 2001 steeg zowel de invoer als uitvoer nog met een procent ten opzichte van dezelfde periode vorig jaar.

### Groeiend handelsoverschot

Ondanks dalende groeicijfers van de waarde van de in- en uitvoer van goederen, loopt het buitenlandse handelsoverschot voor goederen in oktober 2001 verder op. Deze stijging wordt veroorzaakt doordat de waardedaling van de invoer sterker is dan die van de uitvoer. In de eerste tien maanden van dit jaar bedroeg het handelsoverschot bijna 19 miljard euro.

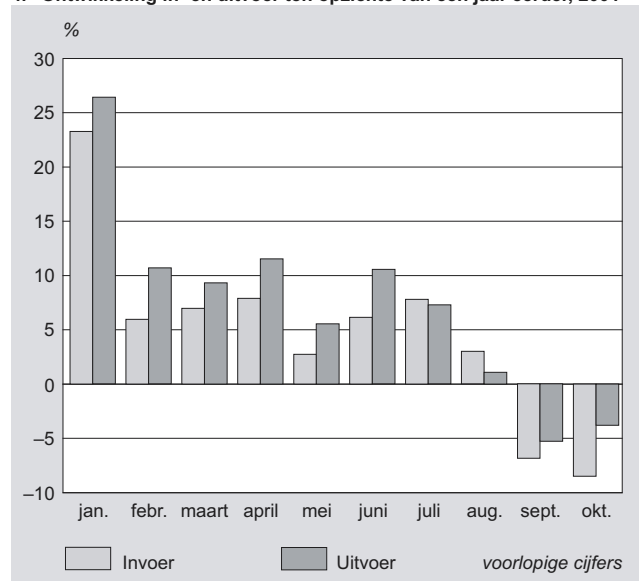
### Handel met EU landen

In oktober 2001 heeft Nederland voor bijna 16 miljard euro aan goederen uitgevoerd naar EU landen. Dit is drie procent minder dan in oktober 2000. In de eerste drie kwartalen van 2001 groeide deze uitvoer nog met negen procent in vergelijking met dezelfde periode in 2000. De invoer uit landen van de EU bedroeg in oktober 10 miljard euro. Dat is zes procent minder dan een jaar eerder. In de eerste drie kwartalen van 2001 steeg de invoer uit landen van de Europese Unie met vier procent. Het handelsoverschot over de eerste tien maanden van 2001 bedroeg ruim 57 miljard euro.

### Handel met niet-EU landen

Nederland heeft in oktober 2001 voor bijna 5 miljard euro aan goederen uitgevoerd naar landen buiten de EU. Dat is vier procent minder dan in oktober 2000. In eerste drie kwartalen van 2001 steeg de uitvoer uit niet-EU landen met zeven procent ten opzichte van dezelfde periode een jaar eerder. De invoer uit niet-EU landen was in oktober dit jaar elf procent lager dan een jaar eerder en bedroeg ruim 8 miljard euro. In de eerste drie kwartalen van 2001 steeg deze invoer nog met acht procent in vergelijking met dezelfde periode in 2000.

### 4. Ontwikkeling in- en uitvoer ten opzichte van een jaar eerder, 2001



## Lange-termijnontwikkeling en seizoenspatroon in nieuwe levensverzekeringen

Drs. L. Wielenga

### Inleiding

De markt voor levensverzekeringsproducten is in beweging; een nieuw belastingstelsel heeft consequenties voor de manier waarop men het inkomen kan verzekeren. Ook in het verleden hebben belastingmaatregelen en andere gebeurtenissen hiervoor gezorgd. In dit artikel wordt de ontwikkeling van de nieuw afgesloten levensverzekeringen over een langere periode geanalyseerd. Het CBS stelt hier een maandstatistiek over samen, gebaseerd op de opgaven van verzekeringsmaatschappijen. Als eerste is de lange-termijnontwikkeling voor totaalcijfers geanalyseerd, daarna zijn er onderverdelingen gemaakt. Ook is onderzocht of er binnen de onderzochte jaren een seizoenspatroon optreedt en hoe dat eruit ziet.

### Trends in levensverzekeringen

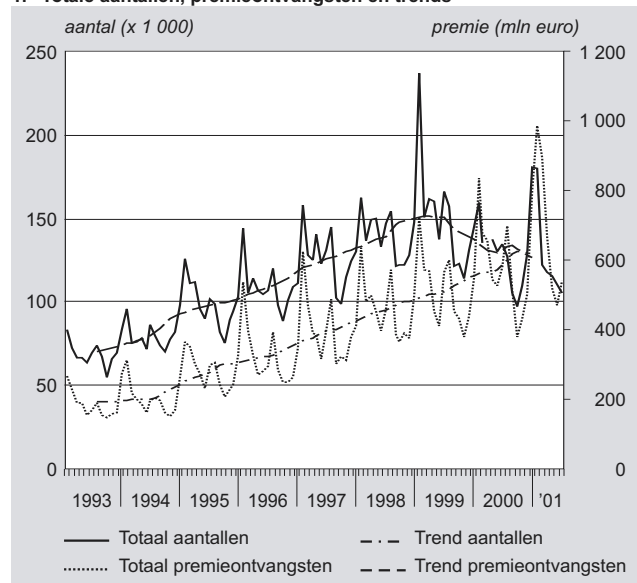
Ontwikkelingen in de maatschappij hebben invloed op de manier waarop men zich verzekert tegen de risico's van bijvoorbeeld inkomensderving. Werd in het verleden veel door de overheid geregeld, met de toegenomen individualisering en terugtrekking van de overheid sluiten mensen zelf meer verzekeringen af. Dit zou zich moeten uiten in toegenomen aantallen verkochte levensverzekeringen en gestegen premieontvangsten. Ook maatregelen in de fiscale sfeer hebben effect op de verzekeringsmarkt. In deze paragraaf worden de algemene trends uiteen gezet.

De totale aantallen nieuw afgesloten levensverzekeringen vertonen over het grootste deel van de onderzochte periode een stijgende trend, namelijk van 1993 tot en met halverwege 1999. Vanaf de tweede helft van 1999 zet een daling in, die duurt tot en met het eerste kwartaal van 2000. De oorzaak hiervan is wellicht de aankondiging van de invoering van een nieuw belastingstelsel en de vrees voor een daarmee gepaard gaande verminderde aftrek van koopsompolissen en dergelijke. In de tweede helft van 2000 vindt een kleine opleving plaats. Dit heeft te maken met het nieuwe belastingstelsel dat op 1 januari 2001 is ingegaan. In de maanden daarvoor zijn nog snel levensverzekeringen afgesloten die aftrekbaar zijn voor de belasting. Daarna zet de dalende trend zich voort.

De analyse van de totaal door de verzekeringsmaatschappijen ontvangen premiebedragen levert ook interessante informatie op. De trend vertoont ook hier een stijgende lijn. Pas vanaf de tweede helft van 1994 vindt een zeer sterke stijging plaats; in de maanden daarvoor zijn de premieontvangsten gemiddeld ongeveer gelijk. De trend is stijgend tot in de tweede helft van 2000, waarbij zich van april 2000 tot oktober 2000 een versnelling voordoet. Hierna lijkt zich een stabilisatie of mogelijk zelfs een omslag in te zetten. De sterk toegenomen stijging van de trend in 1994 en de versnelling van de trend in 2e en 3e kwartaal van 2000 hebben waarschijnlijk een fiscale oorzaak. Vanaf 1995 is het fiscale aftrekregime voor levensverzekeringen gewijzigd, terwijl in 2001 een nieuw belastingstelsel is ingevoerd.

Als wordt gekeken naar de daadwerkelijke aantallen, dan valt onmiddellijk een piek op in januari 1999. Deze wordt veroorzaakt door een sterke toename van het aantal verkochte levensverzekeringen in verband met de afschaffing van de Weduwen- en Wezenwet en vervanging door de veel soberder Algemene Nabestaandenwet (ANW). Deze piek heeft zich niet vertaald in een even grote piek bij de premies. De verklaring hiervoor moet gezocht worden in het feit dat de in groten getale afgesloten ANW-verzekeringen klein van omvang waren en dus weinig premie genereerden. Deze ontwikkeling speelde zich af in de verzekeringen in geld, dat zijn verzekeringen waarbij de belegging van de premies plaatsvindt in euro's of vreemde valuta's. In de laatste maanden van 2000 stegen de premieontvangsten op grond van nieuw afgesloten levensverzekeringen tot grote hoogten. Dit hangt waarschijnlijk ook samen met het snel afsluiten van een aftrekbaar levensverzekering vóór het ingaan van het nieuwe belastingstelsel in 2001. In hoeverre sprake is van oversluitingen, omdat de oude polissen niet meer aan de fiscale voorwaarden voldeden, is uit de cijfers niet af te leiden.

1. Totale aantallen, premieontvangsten en trends



### Beleggings- en geldverzekeringen

Er is onderzocht of er verschillen zijn in de ontwikkeling van nieuwe geldverzekeringen en van nieuwe beleggingsverzekeringen (verzekeringen waarbij de belegging van de premies plaatsvindt in beleggingsfondsen. De waarde van de polis is direct afhankelijk van de waarde van de onderliggende beleggingen, veelal een pakket van aandelen, obligaties en dergelijke). De aantallen afgesloten levensverzekeringen op basis van een beleggingsvorm vertonen vanaf juli 1993 een stijgende en vanaf begin 1996 een versneld stijgende lijn tot juli 1999. Dit heeft alles te maken met positieve sentimenten op de effectenbeurs en de hoge

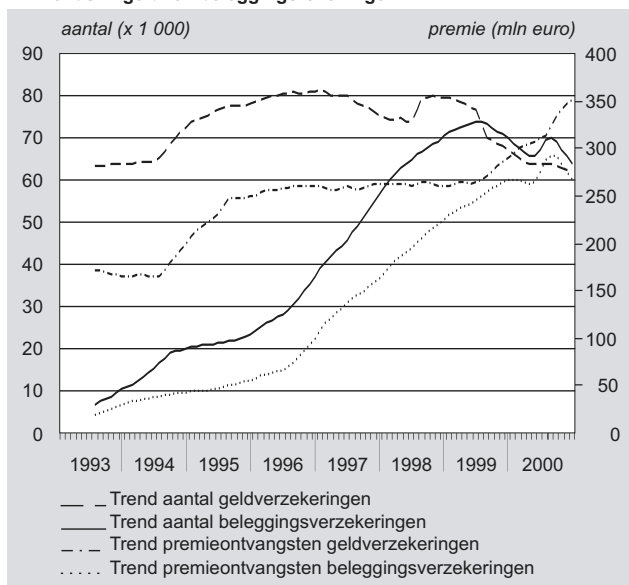


rendementen die er te behalen waren. In de tweede helft van 1999 vertoont de trend een dalende lijn, die samenhangt met een onzekerder situatie op de beurs. Als er vanaf de tweede helft van 2000 correcties plaatsvinden op de aandelenkoersen van met name de ICT-branche, maar ook van andere bedrijfstakken, verliest men het vertrouwen in beleggingsverzekeringen enigszins. Hetzelfde verloop van de trend wordt aangetroffen bij de premieontvangsten van beleggingsverzekeringen, met dit verschil dat de daling van deze trend zich pas halverwege het jaar 2000 inzet.

Het aantal verkochte geldverzekeringen is tot halverwege 1999 licht stijgend geweest tussen de 60 en 80 duizend per maand. Vanaf dat moment wordt de trend in zowel aantallen beleggingsverzekeringen als aantallen geldverzekeringen dalend. Vermoedelijk hangt dit samen met de onzekerheid rondom de fiscale effecten op levensverzekeringen van het nieuwe, aangekondigde belastingstelsel.

Uit berekeningen blijkt dat het gemiddeld verzekerde kapitaal van beleggingsverzekeringen een stijgende trend laat zien. Een verklaring hiervoor kan de toegenomen welvaart zijn, waardoor men het zich kan veroorloven grotere bedragen te verzekeren. Ook het terugtrekken van de overheid op het gebied van sociale zekerheid heeft tot gevolg dat men individueel verzekeringen afsluit die een bepaalde levensstandaard moeten garanderen. De gunstige ontwikkelingen op de beurs hebben hierbij ook een rol gespeeld. Het gemiddelde bedrag per polis fluctueerde tussen 1993 en heden tussen 18 000 en 49 000 euro. Vanaf eind 1994 is de trend stijgend. In de tweede helft van 1997 treedt een stabilisatie op. Dit hangt samen met de Aziëcrisis die in augustus uitbrak en grote onzekerheid met zich meebracht. Ook de beurskoersen werden er negatief door beïnvloed. In 1998 herstelt de situatie zich en tot eind 1999 stijgen de gemiddelde bedragen op beleggingsverzekeringen. In 2000 is er een dalende tendens, met een klein herstel vanaf juli 2000. Bij de geldverzekeringen lopen de gemiddelde verzekerde bedragen per polis uiteen van 19 000 tot 43 000 euro. De gemiddelde verzekerde bedragen van geldverzekeringen vertonen over de gehele periode gezien een licht dalend verloop. Het dieptepunt werd bereikt in oktober 1998.

## 2. Trends in geld- en beleggingsrekeningen



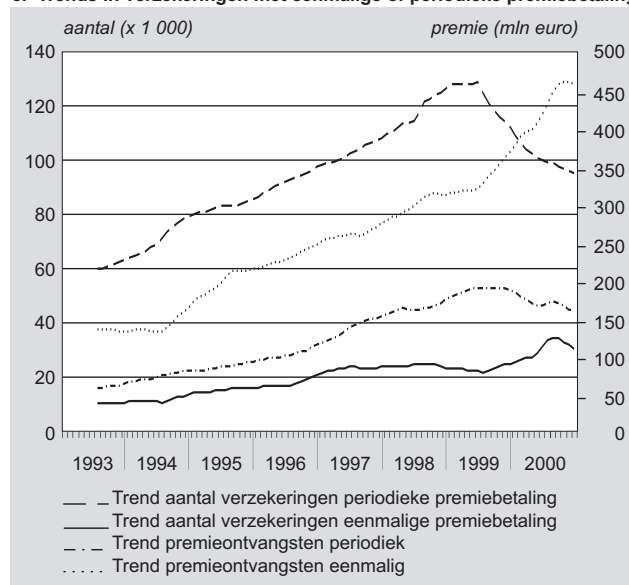
### Verzekeringen met eenmalige of periodieke premiebetaling

Een tweede onderscheid dat kan worden gemaakt is tussen verzekeringen met een periodieke of met een eenmalige premie-

betaling. Onder de laatste categorie vallen koopsompolissen. Het aantal afgesloten levensverzekeringen met een periodieke premiebetaling vertoont een positieve trend. De toename hangt onder andere samen met de toegenomen individualisering van de sociale zekerheid en vermindering van de rol van de overheid (ANW). In de tweede helft van 1999 zet een daling in van dit type verzekeringen.

Aan de andere kant is een stijging te zien in het aantal verzekeringen tegen een eenmalige premiebetaling, zoals koopsommen. De koopsommen zijn met name populair geworden vanwege de fiscale voordelen die ze bieden. Halverwege 2000 is een daling opgetreden, zowel in de aantallen als de premiebedragen van de koopsomverzekeringen.

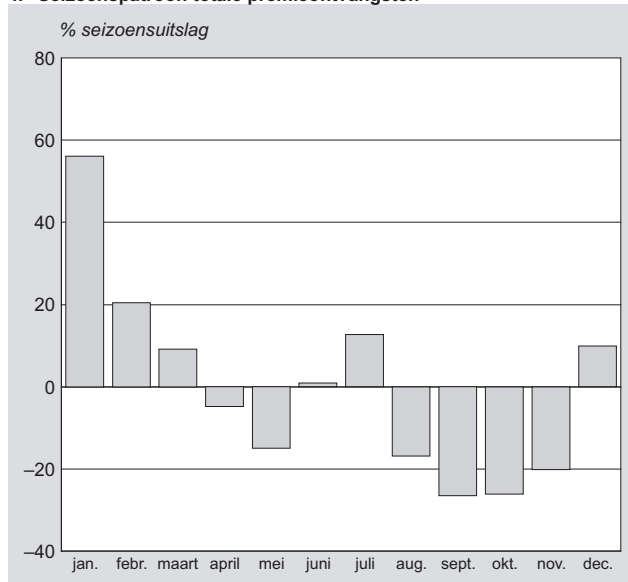
### 3. Trends in verzekeringen met eenmalige of periodieke premiebetaling



### Seizoenspatronen

Voor zowel de totale aantallen als de premieontvangsten vertonen de reeksen een seizoenspatroon. In de jaarcyclus van de aantallen is een piek te zien in januari, wat het gevolg is van overloopeffecten van december van het voorgaande jaar in verband met administratieve verwerking. Het gaat hierbij om polissen die in december worden afgesloten en nog aftrekbaar zijn voor de inkomstenbelasting van dat jaar. Een tweede piek is te zien in juli. Deze hangt ook samen met fiscale regelingen. Een regeling die met name bedoeld is voor zelfstandige ondernemers zorgt ervoor dat het mogelijk is om vóór 30 juni van jaar t een levensverzekering af te sluiten en die nog te laten meetellen in belastingjaar t-1. De gedachte hierachter is dat het voor een ondernemer pas mogelijk is om een beeld te krijgen van zijn inkomen nadat hij de jaarrekening over jaar t-1 van zijn onderneming heeft opgemaakt. Pas dan kan hij goed zien of het nodig is een inkomensverzekering af te sluiten. De sluitingsdatum van 30 juni zorgt ervoor dat er een tweede piek is in juni of juli (ook in juli in verband met vertraging in de administratieve verwerking). In september wordt ieder jaar een dieptepunt bereikt, waarschijnlijk doordat er in de zomervakantie door particulieren weinig nieuwe levensverzekeringen worden afgesloten. Het seizoenspatroon van de totale premieontvangsten vertoont in grote lijnen een vergelijkbaar verloop: een piek in januari en rond juni of juli; een dieptepunt rond september of oktober.

#### 4. Seizoenspatroon totale premieontvangsten



#### Slotopmerkingen

In de trend van zowel het aantal nieuw afgesloten levensverzekeringen als de bijbehorende ontvangen premies lijkt zich in de afgelopen tijd bij alle vormen een omslag te hebben voorgedaan. Een dalende tendens lijkt te zijn ingezet na jaren van flinke groei. Een aantal factoren kan het verdere verloop beïnvloeden. De

invoering van het nieuwe belastingstelsel kan invloed hebben op het soort verzekering dat wordt afgesloten. Ook de dalende koersen op de aandelenbeurzen zullen invloed uitoefenen. Waarschijnlijk zal er een verschuiving plaatsvinden van beleggingsverzekeringen naar vormen die meer zekerheid bieden. Misschien hebben de veranderingen in de fiscale sfeer ook invloed op het verloop van het seizoenspatroon. Als aftrekposten en uiterste afsluitdata verdwijnen of verschuiven, zal de consument zijn gedrag hieraan aanpassen. Er zijn dus veel interessante ontwikkelingen gaande op het gebied van nieuwe levensverzekeringen, die ook in de toekomst de moeite van het volgen waard zijn.

#### Bronmateriaal

De maandcijfers die in het onderzoek zijn gebruikt, zijn te vinden via de website van het CBS: [www.cbs.nl](http://www.cbs.nl) en van daaruit naar Statline, thema: Macro-economie, geld- en kapitaalmarkt, Verzekeraars en pensioenfondsen, Statistiek nieuwe levensverzekeringen, Nieuwe levensverzekeringen. Er is gebruik gemaakt van de maandcijfers van januari 1993 tot en met juni 2001. Deze cijfers worden maandelijks samengesteld uit opgaven van levensverzekeringsmaatschappijen.

#### Nadere informatie

Voor meer informatie over dit onderwerp kunt u contact opnemen met de CBS Infoservice, tel. (045) 570 7070; email: [infoservice@cbs.nl](mailto:infoservice@cbs.nl).

# Grote koersverliezen voor institutionele beleggers

drs. C.H.M. Schmitz

Door koersverliezen is de aandelenportefeuille van de institutionele beleggers in het derde kwartaal van 2001 met 53 miljard euro in waarde gedaald. Een dergelijk koersverlies is bij de institutionele beleggers nog niet eerder gemeten. Ruim 9% van de obligatieportefeuille is in het derde kwartaal verkocht. Het betreft hier met name binnenlandse overheidsobligaties. De waarde van de totale beleggingen van verzekeraars en pensioenfondsen is gedaald van 721 miljard euro naar 673 miljard euro.

## Aandelenportefeuille flink gekrompen

De aandelenportefeuille van de institutionele beleggers is in het derde kwartaal van 2001 met 53 miljard euro ten gevolge van koersdalingen afgenomen (-17%). Doordat er voor ruim 13 miljard euro aandelen zijn bijgekocht, nam de totale aandelenportefeuille uiteindelijk af met 13%. Zowel de omvang van het koersverlies als de omvang van de (per saldo) aankopen zijn zeer groot. Een koersverlies van 53 miljard euro in één kwartaal is nog niet eerder gemeten. Hierbij moet wel in ogenschouw worden genomen, dat de aandelenportefeuille van de institutionele beleggers in de laatste jaren alleen maar groter is geworden. Het relatieve koersverlies van -17% laat zich vergelijken met de 'crash' in het derde kwartaal van 1998 (-18%). De verzekeraars hebben relatief iets minder verlies geleden (-15%) dan de pensioenfondsen (-18%). De MSCI-Wereldindex voor aandelen is in deze periode 21% gedaald.

Over de eerste drie kwartalen van 2001 gemeten is het totale koersverlies opgelopen tot ruim 65 miljard euro (-21%). Desondanks hebben de institutionele beleggers aandelen bijgekocht, in het derde kwartaal voor 13 miljard euro. Samen met de aankopen van 18 miljard euro in het eerste kwartaal en 7 miljard euro in het tweede kwartaal is over de eerste drie kwartalen van dit jaar voor een recordbedrag van 38 miljard euro aandelen gekocht. Dat is meer dan in heel 1998, 1999 en 2000 tezamen is gekocht. Dit paradoxale verschijnsel vindt zijn oorsprong in het beleggingsbeleid. Door koersdalingen zakt het belang van aandelen in de beleggingsmix. Door aankopen zal geprobeerd worden dit belang weer op het gewenste niveau te krijgen. Mogelijk speelt ook het verwachte koersverloop een rol en hoopte men op het laagste koersniveau zijn slag te slaan.

## Binnenlandse obligaties verkocht

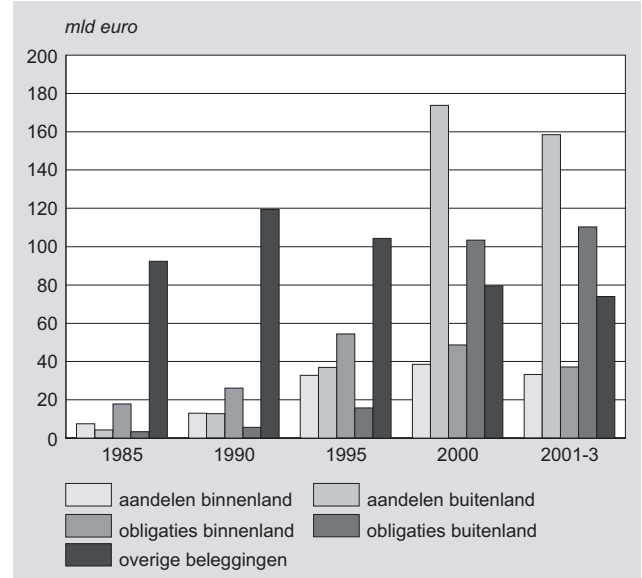
De waarde van de totale obligatieportefeuille is afgenomen met ruim 5 miljard euro. Dit is met name het gevolg van het verkopen van obligaties (-6 miljard euro) en een koerswinst van ruim 1 miljard euro.

De aandacht van institutionele beleggers verschuift naar buitenlandse obligaties. Door aflossing van de overheidsschuld is de Nederlandse obligatiemarkt krappere geworden. Ook het wegvallen van het valutarisico door de invoering van de euro heeft de aandacht naar het buitenland verlegd. Dit kan worden afgeleid uit de aan- en verkoopgegevens. De binnenlandse obligatieportefeuille, die voor het grootste deel uit overheidsobligaties bestaat, is met 8 miljard euro afgenomen. Het buitenlandse deel van de obligatieportefeuille is toegenomen met 2 miljard euro.

De pensioenfondsen hebben voor bijna 8 miljard euro aan obligaties verkocht en hebben een koerswinst gerealiseerd van bijna 2 miljard euro, waardoor hun totale portefeuille met 4% is afgenomen. Het binnenlandse deel van de portefeuille is met 11% gedaald.

De verzekeraars hebben hun obligatieportefeuille in het derde kwartaal van dit jaar met 1% uitgebreid. Dit is het saldo van een inkrimping van het binnenlands deel met ruim 7% en van aankopen van buitenlandse obligaties ter waarde van ruim 4 miljard euro (+10%).

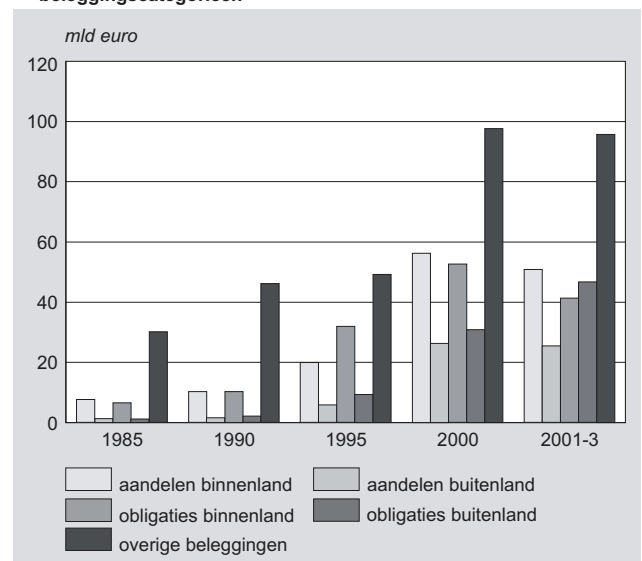
## 1. Pensioenfondsen: Buitenlandse beleggingen sterk toegenomen



## Totale institutionele beleggingen fors gedaald

De totale institutionele beleggingen zijn in het derde kwartaal fors gedaald van 721 miljard euro tot 673 miljard euro (-6,7%). In procenten is zo'n grote daling voor het laatst gemeten in het derde kwartaal van 1998 (-6,5%). De institutionele beleggingen liggen thans op hetzelfde niveau als eind 1999.

## 2. Verzekeraars: grote spreiding over verschillende beleggingscategorieën



De daling van de totale beleggingen is voor een groot deel terug te vinden bij de aandelen (-13%). Bij de pensioenfondsen daalde de aandelenportefeuille met 14% en bij de verzekeraars met 10%. Ook de obligatieportefeuille voor het totaal van de institutionele beleggers nam af (-2%). Hier ligt de afname geheel bij de pensioenfondsen (-4%); de verzekeraars realiseerden nog een uitbreiding van 1%.

De effecten maken samen 75% van de totale beleggingen uit. Bij de pensioenfondsen is 82% belegd in effecten en bij de verzekeraars 63%. De beleggingen van de pensioenfondsen zijn daarom sterker beïnvloed door de turbulentie op de effectenmarkten. Hun totale beleggingen zijn in het derde kwartaal van 2001 met bijna 9% gedaald, terwijl de verzekeraars een daling van ruim 3% laten zien.

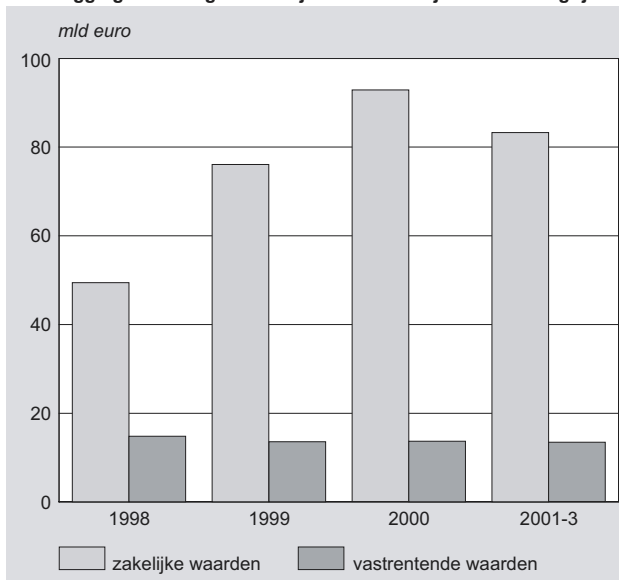
### Beleggingsinstellingen doen ook forse stap terug

Ter vergelijking zijn hier ook de cijfers van de onder toezicht van De Nederlandsche Bank staande beleggingsinstellingen opgenomen. Deze instellingen beleggen voornamelijk in onroerend goed, obligaties en aandelen (97% ultimo 3e kwartaal 2001).

Aandelen vormen met een belang van 54% (bijna 62% ultimo 3e kwartaal 2000) de grootste categorie. Het slechte beursklimaat heeft dan ook geleid tot een fors koersverlies van ruim 12 miljard euro oftewel -19% op de aandelen. Sinds het begin van het jaar heeft de aandelenportefeuille al ruim een kwart van haar waarde verloren.

Onroerend goedbeleggingen hebben in de laatste 4 kwartalen 10% aan belang gewonnen en maken thans 31% van de totale beleggingen uit.

### 3. Beleggingsinstellingen: zakelijke waarden blijven het belangrijkste



#### Nadere informatie

Voor meer informatie over dit onderwerp kunt u contact opnemen met de CBS Infoservice, tel. (045) 570 70 70; email: [infoservice@cbs.nl](mailto:infoservice@cbs.nl).

**Tabel 1**  
Ontwikkeling institutionele beleggingen in 2001

	Waarde 1 januari	Aan-/ verkopen	Herwaar- deringen	Waarde 31 maart	Aan-/ verkopen	Herwaar- deringen	Waarde 30 juni	Aan-/ verkopen	Herwaar- deringen	Waarde 30 sept.
<i>mld euro</i>										
Vastgoed	38,5	0,2	0,4	39,1	0,1	0,4	39,6	0,2	0,4	40,1
Aandelen	295,8	17,7	-20,2	293,2	6,9	7,7	307,9	13,2	-52,9	268,2
Obligaties	236,7	2,8	2,0	241,5	0,4	-0,9	241,0	-6,4	1,5	236,1
Overige beleggingen	137,5	-1,5		136,0	-3,2		132,8	-3,9		128,9
Totaal	708,5	19,2	-17,9	709,8	4,3	7,2	721,3	3,0	-51,1	673,2

**Tabel 2**  
Binnen- en buitenlandse effecten van institutionele beleggers

	2000		2001		
	3e kw.	4e kw.	1e kw.	2e kw.	3e kw.
<i>mld euro</i>					
Aandelen					
binnenland	104,6	95,5	93,0	94,8	83,9
buitenland	220,5	200,3	200,2	213,2	183,7
Obligaties					
binnenland	103,0	101,3	92,5	86,5	78,6
buitenland	128,7	135,5	149,0	154,5	157,0

**Tabel 3**  
Institutionele beleggingen in overheid

	4e kw. 1998	4e kw. 1999	4e kw. 2000	3e kw. 2001
<i>mld euro</i>				
Totaal	103,0	88,9	82,6	64,9
w.v.				
obligaties	81,7	73,5	71,2	54,9
lange leningen	21,3	15,4	11,3	9,5

**Tabel 4**  
**Beleggingen van pensioenfondsen, ultimo**

	2000		2001			w.v. naar institutionele sector				
	3e kw.	4e kw.	1e kw.	2e kw.	3e kw.	binnenland			buitenland	
						overheid	financiële instellingen	bedrijven	izw's en gezinnen	
<i>mln euro</i>										
Onroerende zaken en inventaris	23 245	23 957	23 834	24 081	24 310		22 679			1 631
Obligaties	148 841	152 962	153 808	154 129	147 653	25 728	8 636	2 181	722	110 386
Aandelen	231 372	212 929	213 605	223 378	191 577		19 801	13 366		158 410
Deelnemingen	5 685	5 212	5 321	5 225	1 271		155	795		322
Hypotheke	11 610	11 819	12 509	11 186	11 511		20	253	11 232	6
Overige lange leningen	33 382	30 165	29 590	28 347	28 552	6 642	11 529	8 567	390	1 424
Kort krediet	1 210	2 878	3 010	1 347	1 039	52	785	173	9	19
Overige waardepapieren	14	30	24	31	15		11			4
Termijndeposito's	2 321	3 254	1 501	1 338	1 710		1 501			209
Kasmiddelen	2 026	1 741	2 488	3 273	5 450		5 328			122
Totaal beleggingen	459 705	444 946	445 690	452 334	413 088	32 423	70 445	25 335	12 353	272 532

**Tabel 5**  
**Beleggingen van verzekeraars, ultimo**

	2000		2001			w.v. naar institutionele sector				
	3e kw.	4e kw.	1e kw.	2e kw.	3e kw.	binnenland			buitenland	
						overheid	financiële instellingen	bedrijven	izw's en gezinnen	
<i>mln euro</i>										
Onroerende zaken en inventaris	12 781	14 513	15 242	15 501	15 712		15 588			124
Obligaties	82 896	83 778	87 711	86 875	87 918	29 390	10 153	1 771		46 604
Aandelen	93 636	82 858	79 627	84 495	75 966		29 837	20 869	3	25 257
Deelnemingen	295	199	221	216	230		128	51		51
Hypotheke	33 759	33 007	33 620	34 562	34 248		72	1 045	32 985	145
Overige lange leningen	39 438	38 079	37 390	36 883	35 653	2 937	14 317	13 167	2 305	2 927
Kort krediet	134	349	435	334	264		264			
Overige waardepapieren		8	68	69						
Termijndeposito's	7 067	7 764	7 705	7 432	7 961		7 960			1
Kasmiddelen	3 531	2 997	2 123	2 568	2 188		2 183			5
Totaal beleggingen	273 538	263 553	264 140	268 937	260 139	32 327	80 503	36 903	35 294	75 114

**Tabel 6**  
**Beleggingen van beleggingsinstellingen, ultimo**

	2000		2001			w.v. naar institutionele sector	
	3e kw.	4e kw.	1e kw.	2e kw.	3e kw.	binnenland	buitenland
<i>mln euro</i>							
Onroerende zaken en inventaris	23 663	29 061	29 165	30 747	30 278	6 871	23 407
Obligaties	11 812	12 012	11 838	10 985	11 893	3 347	8 547
Aandelen en deelnemingen	70 064	63 841	57 388	63 371	53 030	12 453	40 577
Hypotheke	319	320	318	363	365		
Overige lange leningen	1 223	1 401	1 348	1 246	1 143	710	434
Termijndeposito's	5 392	3 194	316	571	590	590	
Kasmiddelen	1 138	1 800	1 583	1 144	848	848	
Totaal beleggingen <sup>1)</sup>	113 610	111 629	101 956	108 427	98 147	25 183	72 964

N.B. Nadere detailleringen zijn beschikbaar.  
Bron: De Nederlandsche Bank NV.

<sup>1)</sup> Excl. overige beleggingen.

# Financiële kerncijfers

## Financiële kerncijfers

	Eenheid c.q. Basis	1985	1990	1995	1999	2000	2000		2001
							nov.	dec.	
<b>Bankwezen</b>									
Europese liquiditeitenmassa (M3)	<i>mld euro</i>	.	.	.	4 778,6	5 079,9	4 932,4	5 007,9	5 121,3
Europese geldhoeveelheid (M1)	<i>mld euro</i>	.	.	.	1 955,1	2 074,3	2 012,0	2 076,2	2 027,9
Balanstotaal Europese MFI's	<i>mld euro</i>	.	.	.	15 546,1	16 711,4	16 786,7	16 712,2	17 080,4
Balanstotaal Nederlandse MFI's	<i>mld euro</i>	.	.	.	940,2	1 148,2	1 196,5	1 148,2	1 199,2
<b>Sparen en lenen</b>									
Besparingen bij spaarinstellingen	<i>mld euro</i>	.	.	6,4	8,4	4,8	0,0	1,0	3,3
Spaartegoed (ultimo)	<i>mld euro</i>	65,0	81,0	104,8	130,3	134,2	133,2	134,2	137,5
Verstrekt consumptief krediet	<i>mld euro</i>	3,3	4,9	6,4	10,0	0,0	0,8	0,8	0,8
Uitstaand consumptief krediet (ultimo)	<i>mld euro</i>	5,1	5,5	10,1	13,9	0,0	15,3	15,3	15,4
Nieuw ingeschreven hypotheeklen op:									
woonhuizen en combinaties woonhuis/bedrijfspand	<i>mld euro</i>	12,1	16,0	31,0	90,6	82,2	7,0	11,5	4,9
w.o. woonhuizen				27,6	84,2	76,1	6,5	10,5	4,5
bedrijfspanden en overige onroerende goederen	<i>mld euro</i>	4,9	12,0	16,2	27,7	24,5	2,2	4,1	2,5
<b>Geldmarkt</b>									
Reporente ECB	%	.	.	.	2,70	4,75	4,75	4,75	4,75
Daggeldrente	%	6,30	9,23	4,23	2,74	4,12	4,83	4,81	4,75
Eenmaands Euribor-tarief	%	6,35	8,51	4,33	2,86	4,24	4,92	4,95	4,80
Goudprijs (gemiddeld)	<i>euro/gram</i>	15,5	10,3	9,1	8,6	9,9	10,1	10,0	9,3
Wisselkoersen									
Amerikaanse Dollar	<i>euro/100</i>	150,7	82,6	73,2	94,0	108,3	116,8	111,5	106,6
Engelse Pond	<i>euro/100</i>	193,8	147,0	114,8	152,0	164,3	166,6	163,0	157,5
Japanse Yen	<i>euro/10 000</i>	63,2	57,2	77,8	83,1	100,7	107,3	99,4	91,3
<b>Kapitaalmarkt</b>									
Gemiddeld effectief rendement op staatsleningen									
kort (3–5 jaar)	%	7,12	9,04	6,00	3,91	5,12	5,15	4,82	4,62
middellang (5–8 jaar)	%	7,32	8,99	6,50	4,34	5,30	5,22	4,92	4,77
lang (9–10 jaar)	%	7,34	8,93	7,20	4,63	5,41	5,29	5,03	4,92
<b>Amsterdams Effectenbeurs</b>									
CBS-koersindex (ultimo)									
aandelen	<i>1983=100</i>	155,4	168,3	321,5	933,1	897,0	918,8	897,0	905,5
obligaties (5–8 jaar)	<i>1983=100</i>	108,7	98,4	118,9	121,0	123,1	121,5	123,1	123,4
CBS-herbeleggingsindex (ultimo)									
aandelen	<i>1983=100</i>	170,5	229,6	530,9	1 724,7	1 688,0	1 728,9	1 688,0	1 703,9
obligaties (algemeen)	<i>1983=100</i>	124,1	161,1	267,3	334,2	356,2	351,5	356,2	359,3
<b>Verzekeraars</b>									
Binnenlandse productie van individuele levensverzekeringen (premies)	<i>mld euro</i>	.	.	3,7	6,1	7,1	0,5	0,8	1,0
<b>Prijsindexcijfers</b>									
Producentenprijzen	<i>1995=100</i>	.	.	100	102,2	114,1	118,9	116,4	115,6
Herbouwkosten van woningen	<i>1995=100</i>	.	.	100	108,0	111,8	112,0	112,0	115,0
Woninginboedels	<i>1995=100</i>	.	.	100	102,6	104,1	106,2	105,2	104,9
Consumentenprijzen									
alle huishoudens	<i>1995=100</i>	.	.	100	108,6	111,4	112,9	112,4	113,7
werknemersgezinnen laag inkomen	<i>1995=100</i>	.	.	100	108,4	111,1	112,7	112,1	113,4
werknemersgezinnen hoog inkomen	<i>1995=100</i>	.	.	100	107,7	110,5	112,1	111,5	112,5
Consumentenprijzen– afgeleid									
alle huishoudens	<i>1995=100</i>	.	.	100	106,9	109,2	110,8	110,2	110,4
werknemersgezinnen laag inkomen	<i>1995=100</i>	.	.	100	106,7	108,9	110,5	110,0	110,1
werknemersgezinnen hoog inkomen	<i>1995=100</i>	.	.	100	106,3	108,9	110,5	109,8	109,8
<b>Internationale handel</b>									
Invoer	<i>mld euro</i>	98,0	104,2	129,4	178,7	216,0	20,8	19,1	19,1
Uitvoer	<i>mld euro</i>	102,6	108,5	143,5	188,6	231,8	22,2	20,3	20,6
Handelsoverschot	<i>mld euro</i>	4,5	4,3	14,1	9,9	15,8	1,3	1,2	1,6
Invoerprijzen	<i>1990=100</i>	122,6	100,0	92,0	93,4	107,2	118,8	113,0	
Uitvoerprijzen	<i>1990=100</i>	122,7	100,0	94,9	93,6	106,4	113,0	116,6	
Ruilvoet	<i>1990=100</i>	100,1	100,0	103,2	100,2	99,3	95,1	103,2	
<b>Overige gegevens</b>									
Consumentenvertrouwen		.	.	4,4	13,9	24,0	17,0	18,6	15,2
Economisch klimaat		.	.	6,3	5,1	24,1	13,5	13,8	10,3
Koopbereidheid		.	.	3,1	19,8	23,9	19,3	21,8	18,5

febr.	maart	april	mei	juni	juli	aug.	sept.	okt.	nov.	dec.		
											<b>Banking</b>	
5 150,8	5 199,5	5 243,2	5 288,6	5 205,4	5 198,6	5 197,4	5 252,6	5 274,1			Eurozone liquidity (M3)	
2 027,2	2 038,7	2 071,2	2 091,1	2 130,7	2 107,5	2 065,9	2 126,6	2 114,0			Eurozone money (M1)	
17 210,6	17 592,0	17 606,8	17 748,1	17 825,3	17 676,0	17 635,9	17 884,3	17 987,7			Eurozone MFI's, balance sheet total	
1 220,6	1 276,0	1 257,1	1 261,0	1 251,9	1 226,5	1 224,6	1 248,8	1 233,6	1 281,7			Dutch MFI's, balance sheet total
											<b>Saving and borrowing</b>	
1,3	1,6	1,7	2,3	1,8	1,4	1,0	1,3	0,8			Savings at saving institutions	
138,8	140,4	142,1	144,4	146,3	147,6	148,6	149,9	150,7			Savings deposits	
0,8	0,9	0,8	0,9	0,8	0,9	0,9	0,8	0,9	0,8	0,8	Consumer credit granted	
15,5	15,6	15,6	15,6	15,6	15,6	15,9	15,9	16,0	16,1		Consumer credits, outstanding amounts	
5,5	6,4	6,6	7,4	7,6	8,6	7,4	6,5	7,4			Newly registered mortgages on:	
5,1	5,9	5,8	6,9	7,0	7,9	6,7	6,0	6,9			residential and residential/commercial property	
2,4	1,9	2,2	3,9	2,1	3,7	2,4	1,8	3,0			o.w. residential	
											other real estate	
											<b>Money market</b>	
4,75	4,75	4,75	4,50	4,50	4,50	4,50	3,75	3,75	3,25	3,25	Repo rate ECB	
4,99	4,78	5,06	4,65	4,54	4,51	4,49	3,99	3,97	3,51	3,34	Call money	
4,80	4,78	4,78	4,66	4,53	4,52	4,46	4,05	3,72	3,43	3,42	One-month Euribor	
9,4	9,5	9,6	10,3	10,2	10,3	9,9	10,3	10,3	9,8	10,1	Gold price	
108,5	109,9	112,1	114,3	117,2	116,3	111,1	109,8	110,4	112,5	112,1	Exchange rates	
157,7	158,7	160,9	163,0	164,1	164,4	159,6	160,5	160,3	162,1	161,6	US dollar	
93,4	90,6	90,6	93,8	95,8	93,4	91,5	92,4	91,0	92,0	88,2	English pound	
											Japanese Yen	
											<b>Capital market</b>	
4,64	4,53	4,62	4,77	4,64	4,63	4,44	4,22	4,03	3,92	4,23	Average yield to maturity	
4,79	4,68	4,81	4,98	4,90	4,91	4,72	4,62	4,41	4,29	4,59	short-term	
4,93	4,84	4,98	5,17	5,12	5,15	4,97	4,97	4,76	4,61	4,87	medium-term	
											long-term	
											<b>Amsterdam Stock Exchange</b>	
851,3	799,3	842,4	843,4	816,4	784,4	746,3	646,1	654,9	685,3	708,0	CBS stock price index	
123,8	124,3	123,0	121,7	122,5	123,6	124,7	125,2	127,6	126,0	124,2	shares	
											bonds	
1 602,0	1 506,0	1 593,3	1 609,2	1 559,1	1 498,2	1 436,5	1 243,4	1 260,6	1 319,9	1 363,6	CBS total return index	
360,9	363,4	361,2	361,3	363,9	368,5	371,8	373,4	380,8	380,4	377,6	shares	
											bonds	
											<b>Insurance</b>	
0,9	0,7	0,5	0,5	0,5	0,6	0,5	0,4	0,4	0,5	New personal life insurance policies		
											<b>Price index numbers</b>	
116,4	116,8	118,0	118,9	118,1	115,8	115,1	115,6	113,4	112,4	Producer prices, industry		
117,0	117,0	118,0	119,0	120,0	121,0	121,0	121,0	121,0	121,0	Costs of rebuilding of dwellings		
106,5	109,2	109,5	109,8	109,3	107,3	107,8	110,4	110,7	110,8	110,5	Households effects	
114,5	115,7	116,4	116,7	116,2	116,4	116,8	117,9	117,8	117,6	117,4	Consumer prices	
114,3	115,4	116,1	116,5	116,0	116,2	116,5	117,6	117,6	117,4	117,1	all households	
113,4	114,7	115,5	115,9	115,3	115,1	115,5	116,8	116,8	116,5	116,3	employee households low income	
											employee households high income	
111,2	112,3	113,0	113,4	112,9	113,1	113,4	114,5	114,5	114,2	114,0	Consumer prices derived: tax alterations eliminated	
110,9	112,1	112,8	113,1	112,6	112,8	113,2	114,2	114,2	114,0	113,8	all households	
110,7	112,0	112,8	113,1	112,6	112,4	112,8	114,1	114,0	113,8	113,6	employee households low income	
											employee households high income	
											<b>International trade</b>	
17,8	20,0	17,8	18,9	19,0	18,0	17,3	17,6	18,3			import	
19,7	22,3	19,4	21,0	21,0	19,2	18,9	19,6	20,5			export	
1,9	2,4	1,6	2,1	2,0	1,2	1,6	2,0	2,2			trade surplus	
											import prices	
											export prices	
											terms of trade	
											<b>Other data</b>	
10,7	5,3	-0,4	2,6	-3,6	-2,4	-5,4	-4,6	-9,5	-11,5	-7,1	Consumer confidence	
-1,0	-13,4	-26,2	-19,7	-29,1	-28,2	-35,3	-32,8	-41,2	-45,0	-35,9	Economic environment	
18,5	17,8	16,7	17,4	13,3	14,7	14,6	14,2	11,6	10,9	12,1	P propensity to consume	

# Banken

**Tabel 1.1**  
**Balans van de in Nederland gevestigde monetair financiële instellingen, exclusief De Nederlandsche Bank(ultimo)**

	Nederland					Eurozone				
	2001					2001				
	juli	aug.	sept.	okt.	nov.	juni	juli	aug.	sept.	okt.
	<i>mld euro</i>									
<b>Activa</b>										
1. Leningen aan ingezetenen van het eurogebied	827,9	829,9	848,5	840,6	854,6	10 886,2	10 845,6	10 820,8	10 947,1	10 967,6
a. Monetair financiële instellingen	220,2	219,2	234,6	225,8	229,2	3 691,0	3 647,1	3 651,0	3 725,6	3 722,3
b. Overheid	30,4	30,8	30,8	30,8	31,5	809,1	806,3	802,2	803,3	800,3
c. Overige	577,3	579,9	583,2	584,0	593,9	6 386,1	6 392,3	6 367,6	6 418,2	6 444,9
2. Aangehouden effecten m.u.v. aandelen, uitgegeven door ingezetenen van het eurogebied	99,6	99,9	98,1	97,8	99,7	2 393,8	2 414,7	2 413,2	2 414,9	2 423,0
a. Monetair financiële instellingen	16,5	16,3	15,2	17,3	18,3	990,3	1 003,8	1 004,5	997,7	1 006,5
b. Overheid	73,4	73,5	73,4	70,8	71,6	1 103,7	1 098,0	1 087,3	1 093,3	1 085,7
c. Overige	9,7	10,2	9,5	9,7	9,8	299,8	312,9	321,4	323,9	330,8
3. Aangehouden aandelen en deelnemingen uitgegeven door ingezetenen van het eurogebied	41,1	40,6	38,9	39,2	37,8	799,1	795,0	783,2	769,3	776,8
a. Monetair financiële instellingen	12,7	12,3	12,1	11,9	11,6	253,2	254,4	249,5	247,7	246,8
b. Overige	28,5	28,3	26,8	27,3	26,1	545,9	540,6	533,7	521,7	530,0
4. Geldmarktpapier	0,0	0,0	0,0	0,0	0,0	166,6	171,5	165,4	163,8	167,5
5. Externe activa	213,1	210,2	215,8	211,1	243,1	2 287,8	2 210,9	2 223,5	2 299,7	2 333,7
6. Vaste activa	6,1	6,2	6,2	6,1	6,1	163,6	164,6	165,0	165,9	166,6
7. Overige activa	43,6	38,6	37,8	41,3	38,8	1 128,3	1 073,8	1 064,9	1 123,6	1 152,5
8. Totaal activa = totaal passiva	1 226,5	1 224,6	1 248,8	1 233,6	1 281,7	17 825,3	17 676,0	17 635,9	17 884,3	17 987,7
<b>Passiva</b>										
9. Chartale geldomloop						0,0	0,0	0,0	0,0	0,0
10. Deposito's van ingezetenen van het eurogebied	654,3	655,6	663,2	659,7	663,6	9 423,7	9 364,8	9 344,5	9 485,6	9 483,4
a. Monetair financiële instellingen	234,7	234,6	240,2	233,3	222,5	3 798,3	3 755,3	3 746,4	3 825,1	3 807,3
b. Centrale overheid	3,6	2,3	1,9	2,6	2,9	112,5	108,7	105,8	116,0	112,8
c. Overige overheid en overige ingezetenen van het eurogebied	416,0	418,8	421,1	423,8	438,2	5 513,0	5 500,8	5 492,2	5 544,5	5 563,3
(1) giraal	132,1	132,8	137,1	136,7	142,8	1 716,0	1 699,0	1 666,9	1 735,5	1 735,7
(2) met vaste looptijd	155,8	156,2	151,1	148,0	154,6	2 240,6	2 241,9	2 254,2	2 237,5	2 239,7
(3) met opzegtermijn	128,0	129,8	133,0	139,0	140,7	1 330,7	1 333,5	1 337,2	1 342,2	1 350,4
(4) repo's	0,1	0,0	0,0	0,1	0,1	225,8	226,4	233,9	229,3	237,5
11. Aandelen/participaties in geldmarktfondsen en geldmarktpapier						382,2	393,7	405,1	410,2	423,9
12. Uitgegeven schuldbewijzen						2 861,2	2 872,3	2 859,6	2 870,8	2 895,7
13. Geldmarktpapier en schuldbewijzen	179,3	181,9	182,2	188,6	189,7	275,5	276,5	264,7	265,1	.
14. Kapitaal en reserves	58,8	58,5	58,5	59,1	60,8	998,0	997,7	1 000,5	1 005,5	1 013,2
15. Externe passiva	275,1	271,5	287,0	270,8	307,6	2 710,4	2 610,3	2 591,0	2 610,7	2 626,8
16. Overige passiva	58,9	57,0	58,0	55,4	59,9	1 449,9	1 437,3	1 435,3	1 501,5	1 544,8

Bron: De Nederlandsche Bank N.V. en ECB.



**Tabel 1.2**  
**Monetaire balans van De Nederlandsche Bank en het Eurosystem (ultimo)**

	De Nederlandsche Bank					Eurosystem				
	2001					2001				
	juli	aug.	sept.	okt.	nov.	juni	juli	aug.	sept.	okt.
<i>mld euro</i>										
<b>Activa</b>										
1. Leningen aan ingezetenen van het eurogebied	14,1	15,0	16,2	10,5	10,3	426,0	424,4	391,1	388,2	356,7
a. Monetair financiële instellingen	14,1	15,0	16,2	10,5	10,3	398,2	396,6	363,3	360,4	328,9
b. Overheid	0,0	0,0	0,0	0,0	0,0	27,2	27,2	27,2	27,2	27,2
c. Overige	0,0	0,0	0,0	0,0	0,0	0,6	0,6	0,6	0,6	0,6
2. Aangehouden effecten m.u.v. aandelen, uitgegeven door ingezetenen van het eurogebied	8,9	9,1	9,1	9,1	9,0	105,8	106,9	107,6	106,6	107,9
a. Monetair financiële instellingen	0,8	0,9	1,1	0,9	0,9	3,1	3,3	3,5	3,7	3,9
b. Overheid	7,9	7,9	7,7	7,8	7,8	101,5	102,4	102,9	101,9	102,9
c. Overige ingezetenen	0,3	0,3	0,3	0,3	0,3	1,2	1,2	1,2	1,1	1,2
3. Aangehouden aandelen en deelnemingen uitgegeven door ingezetenen van het eurogebied	0,4	0,4	0,4	0,4	0,4	14,2	14,3	14,0	13,1	13,4
a. Monetair financiële instellingen	0,2	0,2	0,2	0,2	0,2	4,6	4,7	4,6	4,8	4,8
b. Overige ingezetenen	0,2	0,1	0,1	0,2	0,2	9,6	9,7	9,4	8,3	8,7
4. Externe activa	20,0	19,5	20,1	20,0	20,4	414,7	404,9	396,9	397,1	400,0
5. Vaste activa	0,2	0,2	0,2	0,2	0,2	11,9	12,0	12,0	11,9	12,0
6. Overige activa	1,8	1,7	1,7	1,9	1,9	54,5	57,3	54,6	54,9	55,4
7. Totaal activa = totaal passiva	45,3	45,9	47,7	42,0	42,2	1 027,2	1 019,9	976,0	971,8	945,5
<b>Passiva</b>										
8. Chartale geldomloop	16,6	15,7	15,1	14,2	13,2	368,9	366,9	356,1	346,2	334,0
9. Deposito's	13,9	15,7	17,5	12,8	13,7	342,2	343,5	320,4	323,6	302,8
a. Monetair financiële instellingen	13,9	15,7	17,5	12,8	13,7	274,1	282,7	259,2	269,4	244,7
b. Overheid	0,0	0,0	0,0	0,0	0,0	51,8	46,9	46,6	37,6	40,0
c. Overige ingezetenen	0,0	0,0	0,0	0,0	0,0	16,3	14,0	14,7	16,6	18,1
10. Geldmarktpapier	0,0	0,0	0,0	0,0	0,0	0,0	0,0	0,0	0,0	0,0
11. Uitgegeven schuldbewijzen	13,8	13,3	14,0	14,0	14,2	5,6	5,6	5,6	5,5	5,5
12. Kapitaal en reserves	0,9	1,0	1,1	0,9	1,0	223,7	214,7	211,6	209,2	210,4
13. Externe passiva	0,1	0,1	0,1	0,1	0,1	32,6	31,9	28,4	30,0	34,3
14. Overige passiva	45,3	45,9	47,7	42,0	42,2	54,2	57,3	53,9	57,3	58,5

Bron: De Nederlandsche Bank N.V. en ECB.

**Tabel 1.3**  
**Monetaire aggregaten**

	Nederland					Eurozone				
	2001					2001				
	juli	aug.	sept.	okt.	nov.	juni	juli	aug.	sept.	okt.
<i>mld euro</i>										
Chartale geldomloop	14,5	13,9	13,2	12,1	11,1	332,2	327,3	318,5	308,8	294,7
Girale deposito's	132,1	132,8	137,1	136,7	142,8	1 798,4	1 780,2	1 747,4	1 817,8	1 819,3
<b>Geldhoeveelheid (M1)</b>	146,7	146,6	150,3	148,8	153,9	2 130,7	2 107,5	2 065,9	2 126,6	2 114,0
Deposito's met vaste looptijd t/m 2 jaar	91,3	92,4	86,5	84,0	91,7	1 070,3	1 077,2	1 092,7	1 075,2	1 077,6
Deposito's met opzegtermijn t/m 3 maanden	127,8	129,6	132,8	138,7	140,6	1 282,9	1 287,1	1 292,8	1 299,3	1 310,3
<b>Secundaire liquiditeiten (M2)</b>	365,8	368,7	369,6	371,5	386,2	4 483,9	4 471,8	4 451,4	4 501,1	4 501,9
Repo's	0,1	0,0	0,0	0,1	0,1	225,8	226,4	233,9	229,3	237,5
Aandelen/participaties in geldmarktfondsen en geldmarktpapier	0,0	0,0	0,0	0,0	0,0	349,3	358,4	369,9	374,7	387,0
Schuldbewijzen met looptijd t/m 2 jaar	8,0	11,2	10,7	13,6	12,3	146,5	142,0	142,2	147,6	147,8
<b>Liquiditeitsmassa (M3)</b>	373,8	380,0	380,3	385,1	398,6	5 205,4	5 198,6	5 197,4	5 252,6	5 274,1

Bron: DNB en ECB.

# Sparen en lenen

Tabel 2.1  
Spaargelden

	2001 <sup>1)</sup>									
	jan.	febr.	maart	april	mei	juni	juli	aug.	sept.	okt.
<i>mln euro</i>										
<b>Stortingen</b>	13 071	8 578	9 156	8 989	10 881	9 830	9 831	9 798	9 889	11 745
w.v. op deposito's										
met opzegtermijn	7 120	3 863	4 121	3 801	5 481	5 288	4 947	4 936	5 684	7 364
met vaste looptijd	5 951	4 716	5 035	5 188	5 401	4 542	4 884	4 862	4 205	4 382
<b>Terugbetalingen</b>	10 287	7 297	7 616	7 387	9 012	8 075	8 497	8 851	8 565	11 091
w.v. op deposito's										
met opzegtermijn	5 229	3 457	3 230	3 065	4 196	3 455	3 592	3 424	3 086	3 872
met vaste looptijd	5 059	3 840	4 386	4 322	4 816	4 620	4 905	5 428	5 479	7 219
Spaarverschil	2 784	1 281	1 539	1 602	1 869	1 755	1 334	947	1 324	655
Bijgeschreven rente	538	17	53	65	405	18	18	25	19	180
Besparingen	3 322	1 298	1 592	1 667	2 274	1 773	1 352	972	1 343	835
Correcties en statistische verschillen	-25	0	-1	-22	-1	129	1	-4	2	-28
<i>mld euro</i>										
<b>Tegoed op deposito's (ultimo)</b>	137,5	138,8	140,4	142,1	144,4	146,3	147,6	148,6	149,9	150,7
w.v.										
deposito's met opzegtermijn	107,8	108,2	109,1	109,9	111,6	113,6	114,9	116,5	119,1	122,8
deposito's met vaste looptijd	29,8	30,6	31,3	32,1	32,7	32,7	32,7	32,1	30,8	28,0

Bron: De Nederlandsche Bank.

<sup>1)</sup> Begin nieuwe reeks door wijziging rapportageplichtige kredietinstellingen.

Tabel 2.2  
Verstrekt consumptief krediet

	2001										Trend <sup>1)</sup>
	febr.	maart	april	mei	juni	juli	aug.	sept.	okt.	nov.	
<i>mln euro</i>											%
<b>Gemeentelijke kredietbanken</b>											
Aflopend krediet	7	9	7	7	7	7	7	6	5	5	-30,0
Doorlopend krediet	2	2	2	2	2	3	2	2	3	2	-51,0
<b>Totaal</b>	9	11	9	9	9	10	9	8	8	8	-36,8
<b>Banken en creditcardorganisaties</b>											
Aflopend krediet	31	35	29	31	28	32	31	26	32	28	-17,7
Doorlopend krediet	240	278	256	278	236	285	270	252	289	272	2,6
Spaar-/leenkrediet	3	2	2	1	1	1	3	2	5	3	-60,9
Creditcard krediet	157	176	168	193	186	243	277	197	196	176	14,0
<b>Totaal</b>	430	490	455	503	451	561	581	477	521	479	4,3
<b>Financieringsmaatschappijen</b>											
Aflopend krediet	57	64	65	85	68	67	54	48	59	52	-16,9
Doorlopend krediet	184	203	172	185	180	198	182	171	190	171	-21,3
Spaar-/leenkrediet	32	35	30	27	16	17	28	27	38	28	-44,2
<b>Totaal</b>	273	302	268	296	264	282	264	245	287	251	-23,6
w.v.											
dochters van banken	151	164	141	175	149	158	147	139	141	136	-8,6
autofinanciers (merkgebonden)	31	35	34	41	38	39	31	27	37	31	-7,5
overige financieringsmaatschappijen	92	103	92	80	77	85	86	79	109	84	-42,9
<b>Postorderbedrijven</b>											
Doorlopend krediet	44	47	54	43	43	50	41	48	47	40	5,8
<b>Alle maatschappijen</b>											
Aflopend krediet	95	108	101	123	102	106	92	80	96	85	-18,2
Doorlopend krediet	471	531	484	508	462	536	495	473	529	485	-8,0
Spaar-/leenkrediet	35	37	32	28	17	18	31	29	43	32	-45,9
Creditcard krediet	157	176	168	193	186	243	277	197	196	176	14,0
<b>Totaal</b>	757	851	786	851	767	903	895	779	864	778	-7,6

<sup>1)</sup> De procentuele groei van de laatste twaalf maanden t.o.v. dezelfde periode een jaar eerder.

**Tabel 2.3**  
**Uitstaand debiteurensaldo per ultimo**

	Aantal uitstaande contracten					Uitstaand debiteurensaldo						Trend <sup>1)</sup>
	2001					2001						
	juli	aug.	sept.	okt.	nov.	juni	juli	aug.	sept.	okt.	nov.	
	<i>x 1000</i>					<i>mln euro</i>						<i>%</i>
<b>Gemeentelijke kredietbanken</b>												
Aflopend krediet	138	137	137	143	143	213	210	208	207	209	202	-10,4
Doorlopend krediet	19	19	19	17	17	94	88	87	86	83	84	-16,5
Totaal	158	157	156	160	160	307	298	295	292	292	285	-12,3
<b>Banken en creditcardorganisaties</b>												
Aflopend krediet	155	154	153	151	151	870	860	863	851	841	840	-9,2
Doorlopend krediet	983	985	985	989	991	5 306	5 356	5 426	5 473	5 518	5 550	5,2
Spaar-/leenkrediet	24	24	24	23	23	393	390	388	386	386	385	-6,6
Creditcard krediet	447	484	499	509	494	559	561	613	657	663	666	40,1
Totaal	1 608	1 647	1 661	1 673	1 658	7 128	7 167	7 290	7 367	7 409	7 441	4,9
<b>Financieringsmaatschappijen</b>												
Aflopend krediet	395	394	386	386	386	1 932	1 921	1 945	1 920	1 912	1 901	-2,3
Doorlopend krediet	1 669	1 659	1 661	1 699	1 706	4 619	4 649	4 727	4 725	4 769	4 820	13,3
Spaar-/leenkrediet	74	74	74	74	73	1 179	1 174	1 180	1 177	1 180	1 170	-2,6
Totaal	2 139	2 127	2 121	2 159	2 165	7 730	7 744	7 852	7 822	7 861	7 891	6,6
w.v.												
dochters van banken	1 102	1 101	1 103	1 108	1 118	4 654	4 667	4 741	4 709	4 732	4 767	7,5
autofinanciers (merkgebonden)	124	127	124	124	124	751	749	767	753	751	747	1,5
overige financieringsmaatschappijen	914	899	895	928	923	2 326	2 328	2 344	2 360	2 378	2 377	6,4
<b>Postorderbedrijven</b>												
Doorlopend krediet	2 224	2 181	2 214	2 199	2 188	419	423	425	429	436	442	9,9
<b>Alle maatschappijen</b>												
Aflopend krediet	689	686	676	680	679	3 015	2 991	3 015	2 977	2 962	2 942	-5,0
Doorlopend krediet	4 895	4 844	4 879	4 905	4 902	10 438	10 516	10 666	10 713	10 806	10 896	8,6
Spaar-/leenkrediet	98	98	98	97	97	1 572	1 563	1 568	1 563	1 566	1 556	-3,6
Creditcard krediet	447	484	499	509	494	559	561	613	657	663	666	40,1
Totaal	6 129	6 112	6 152	6 191	6 171	15 585	15 632	15 862	15 910	15 998	16 059	5,5
<i>Overtrekkingen op betaalrekeningen</i>	2 375	2 500	2 530	2 576	2 534	4 983	5 140	5 222	5 272	5 412	5 386	0,7

<sup>1)</sup> De procentuele groei van de laatste maand t.o.v. dezelfde maand van het voorgaande jaar.

**Tabel 2.4**  
**Stroomgegevens consumptief krediet**

	2001										Trend <sup>1)</sup>	
	febr.											
	febr.	maart	april	mei	juni	juli	aug.	sept.	okt.	nov.		
	<i>mln euro</i>										<i>%</i>	
<b>Debiteurensaldo bij aanvang periode</b>												
Aflopend krediet	3 034	3 027	3 009	3 010	3 017	3 015	2 991	3 015	2 977	2 962	-4,6	
Doorlopend krediet	10 223	10 274	10 385	10 391	10 402	10 438	10 516	10 666	10 713	10 806	8,7	
Spaar-/leenkrediet	1 597	1 595	1 593	1 592	1 597	1 572	1 563	1 568	1 563	1 566	-2,5	
Creditcard krediet	477	514	512	550	545	559	561	613	657	663	39,8	
Totaal	15 331	15 410	15 499	15 543	15 561	15 585	15 632	15 862	15 910	15 998	5,7	
<b>Verstrekt krediet</b>												
Aflopend krediet	95	108	101	123	102	106	92	80	96	85	-18,2	
Doorlopend krediet	471	531	484	508	462	536	495	473	529	485	-8,0	
Spaar-/leenkrediet	35	37	32	28	17	18	31	29	43	32	-45,9	
Creditcard krediet	157	176	168	193	186	243	277	197	196	176	14,0	
Totaal	757	851	786	851	767	903	895	779	864	778	-7,6	
<b>Kredietvergoeding</b>												
Aflopend krediet	20	23	21	22	20	21	21	19	21	20	-7,1	
Doorlopend krediet	81	82	84	83	84	85	86	86	87	87	20,7	
Spaar-/leenkrediet	12	12	11	11	11	11	11	11	11	11	9,3	
Creditcard krediet	5	6	6	6	6	6	6	7	7	8	52,5	
Totaal	119	122	122	122	121	124	125	123	126	125	14,9	
<b>Aflossingen</b>												
Aflopend krediet	123	148	122	137	124	151	88	137	132	125	-10,6	
Doorlopend krediet	500	502	562	580	509	543	432	511	523	482	-4,3	
Spaar-/leenkrediet	49	49	45	34	52	39	38	45	51	53	6,6	
Creditcard krediet	124	183	136	203	178	247	231	160	196	181	16,1	
Totaal	797	883	864	955	864	979	790	854	902	842	-1,1	
<b>Debiteurensaldo per ultimo periode</b>												
Aflopend krediet	3 027	3 009	3 010	3 017	3 015	2 991	3 015	2 977	2 962	2 942	-5,0	
Doorlopend krediet	10 274	10 385	10 391	10 402	10 438	10 516	10 666	10 713	10 806	10 896	8,6	
Spaar-/leenkrediet	1 595	1 593	1 592	1 597	1 572	1 563	1 568	1 563	1 566	1 556	-3,6	
Creditcard krediet	514	512	550	545	559	561	613	657	663	666	40,1	
Totaal	15 410	15 499	15 543	15 561	15 585	15 632	15 862	15 910	15 998	16 059	5,5	

<sup>1)</sup> Stroomgrootheden: De procentuele groei van de laatste twaalf maanden t.o.v. dezelfde periode een jaar eerder.  
Standen: De procentuele groei van de laatste maand t.o.v. dezelfde maand een jaar eerder.

**Tabel 2.5**  
**Nieuw ingeschreven hypotheek op onroerende goederen**

	2001							Trend <sup>1)</sup>
	mei	juni	juli	aug.	sept.	okt.	jan-okt.	
								%
<b>Aantal hypotheeknaam naar onderpand</b>								
Woonhuizen	43 674	40 533	45 627	42 306	37 066	43 223	390 503	-6
w.v. genomen door:								
hypotheekbanken en bouwfondsen	14 831	13 365	14 365	13 132	11 827	13 657	125 621	-2
verzekeraars, spaarkassen en pensioenfondsen	6 296	5 805	6 474	5 700	4 781	5 580	55 745	-9
banken	19 249	18 264	21 174	20 119	17 617	20 560	178 564	-11
andere rechtspersonen	1 665	1 516	1 791	1 577	1 344	1 646	15 471	-10
particulieren	445	458	443	456	431	508	4 369	22
buitenland	1 188	1 125	1 380	1 322	1 066	1 272	10 733	114
Combinaties woonhuis/bedrijfspan	1 139	1 048	1 123	980	903	1 097	10 014	8
w.v. genomen door:								
hypotheekbanken en bouwfondsen	555	496	494	439	407	487	4 609	10
verzekeraars, spaarkassen en pensioenfondsen	64	56	74	65	55	74	592	-5
banken	421	418	445	391	353	456	3 933	7
andere rechtspersonen	49	49	67	52	46	47	505	0
particulieren	38	20	35	28	30	27	298	24
buitenland	12	9	8	5	12	6	77	27
Bedrijfspan	1 156	1 103	1 195	924	892	1 105	10 209	7
w.v. genomen door:								
hypotheekbanken en bouwfondsen	463	435	501	358	328	399	3 958	9
verzekeraars, spaarkassen en pensioenfondsen	47	57	40	41	44	51	427	-14
banken	496	476	519	412	409	505	4 539	7
andere rechtspersonen	81	57	70	72	63	79	689	2
particulieren	42	51	41	32	34	51	388	30
buitenland	27	27	24	9	14	20	208	3
Bougrond en landelijke eigendommen	1 266	1 258	1 459	1 196	1 027	1 379	11 747	-12
w.v. genomen door:								
hypotheekbanken en bouwfondsen	603	609	639	483	436	223	4 905	-11
verzekeraars, spaarkassen en pensioenfondsen	103	140	167	141	99	421	1 515	6
banken	464	400	543	484	412	282	4 017	-24
andere rechtspersonen	54	42	48	45	34	367	797	23
particulieren	26	49	41	25	31	54	340	28
buitenland	16	18	21	18	15	19	160	17
	<i>mln euro</i>							%
<b>Ingeschreven hypotheekbedragen naar onderpand</b>								
Woonhuizen	6 849	7 054	7 959	6 735	5 984	6 851	62 774	5
w.v. genomen door:								
hypotheekbanken en bouwfondsen	2 527	2 268	2 611	2 202	1 953	2 264	21 035	11
verzekeraars, spaarkassen en pensioenfondsen	894	834	964	827	709	837	8 022	6
banken	2 774	2 797	3 461	3 116	2 824	3 164	27 118	-3
andere rechtspersonen	246	786	328	307	207	299	3 298	6
particulieren	79	72	65	63	63	68	658	26
buitenland	330	297	530	219	228	219	2 643	59
Combinaties woonhuis/bedrijfspan	543	503	684	626	485	554	5 490	14
w.v. genomen door:								
hypotheekbanken en bouwfondsen	219	248	257	192	263	270	2 282	29
verzekeraars, spaarkassen en pensioenfondsen	40	13	21	26	16	28	259	13
banken	228	216	244	264	163	219	2 080	4
andere rechtspersonen	24	16	150	29	11	18	346	-12
particulieren	10	4	9	6	8	10	72	-3
buitenland	22	7	3	110	24	10	451	45
Bedrijfspan	2 687	1 521	3 007	1 876	1 208	2 418	19 331	28
w.v. genomen door:								
hypotheekbanken en bouwfondsen	456	492	581	452	310	374	4 337	31
verzekeraars, spaarkassen en pensioenfondsen	55	109	25	20	50	80	514	-11
banken	664	515	1 827	1 008	532	1 191	7 842	43
andere rechtspersonen	113	150	280	281	50	88	1 474	-41
particulieren	54	25	33	19	12	19	264	30
buitenland	1 343	231	260	95	255	666	4 900	61
Bougrond en landelijke eigendommen	1 215	619	724	538	616	618	6 778	5
w.v. genomen door:								
hypotheekbanken en bouwfondsen	230	247	270	203	190	135	2 172	-6
verzekeraars, spaarkassen en pensioenfondsen	27	34	48	30	22	160	489	-14
banken	204	167	189	177	245	112	2 014	-8
andere rechtspersonen	49	43	137	112	40	160	853	83
particulieren	42	81	75	13	23	28	348	87
buitenland	662	48	5	3	96	7	886	9

Bron: Kadaster.

<sup>1)</sup> De procentuele groei van de laatste twaalf maanden t.o.v. dezelfde periode een jaar eerder.

**Tabel 2.6**  
**Regionale spreiding van de nieuw ingeschreven woninghypotheken <sup>1)</sup>**

	Aantal ingeschreven hypotheeken			Ingeschreven hypotheekbedragen					Trend <sup>2)</sup>
	2001			2001					
	sept.	okt.	jan.-okt.	juli	aug.	sept.	okt.	jan.- okt.	
	<i>mln euro</i>								%
<b>Groningen</b>									
Oost-Groningen	411	466	4 326	57	52	37	42	408	-9
Delfzijl e.o.	124	152	1 246	14	11	11	14	106	-8
overig Groningen	874	986	8 790	123	117	103	111	989	-3
<b>totaal</b>	<b>1 409</b>	<b>1 604</b>	<b>14 362</b>	<b>194</b>	<b>180</b>	<b>151</b>	<b>168</b>	<b>1 503</b>	<b>-5</b>
<b>Friesland</b>									
Noord-Friesland	773	1 005	8 285	112	102	82	110	890	4
Zuidwest-Friesland	260	327	2 744	49	45	35	39	355	18
Zuidoost-Friesland	446	600	5 027	88	63	60	77	632	10
<b>totaal</b>	<b>1 479</b>	<b>1 932</b>	<b>16 056</b>	<b>249</b>	<b>210</b>	<b>177</b>	<b>226</b>	<b>1 877</b>	<b>8</b>
<b>Drenthe</b>									
Noord-Drenthe	480	494	5 052	94	68	61	62	645	11
Zuidoost-Drenthe	395	564	4 761	71	49	44	61	505	-2
Zuidwest-Drenthe	282	331	3 093	49	48	35	38	370	-4
<b>totaal</b>	<b>1 157</b>	<b>1 389</b>	<b>12 906</b>	<b>214</b>	<b>164</b>	<b>140</b>	<b>161</b>	<b>1 520</b>	<b>2</b>
<b>Overijssel</b>									
Noord-Overijssel	692	755	7 431	151	107	92	93	971	-2
Zuidwest-Overijssel	317	385	3 654	68	44	46	49	476	7
Twente	1 367	1 603	14 566	223	185	162	189	1 688	9
<b>totaal</b>	<b>2 376</b>	<b>2 743</b>	<b>25 651</b>	<b>442</b>	<b>336</b>	<b>301</b>	<b>331</b>	<b>3 136</b>	<b>5</b>
<b>Gelderland</b>									
Veluwe	1 358	1 425	14 357	254	231	211	219	2 155	2
Achterhoek	860	917	8 848	150	133	122	124	1 206	-5
Arnhem/Nijmegen	1 625	1 884	15 609	248	246	249	280	2 225	-3
Zuidwest-Gelderland	481	545	5 012	105	94	80	86	770	7
<b>totaal</b>	<b>4 324</b>	<b>4 771</b>	<b>43 826</b>	<b>757</b>	<b>703</b>	<b>662</b>	<b>709</b>	<b>6 355</b>	<b>-1</b>
<b>Utrecht</b>	2 711	2 968	28 305	593	600	486	526	5 006	0
<b>Noord-Holland</b>									
Kop van Noord-Holland	902	1 053	9 413	139	149	116	136	1 188	-5
Alkmaar e.o.	583	708	6 752	110	106	87	103	956	0
IJmond	371	436	4 436	101	68	50	62	662	26
Agglomeratie Haarlem	470	585	5 522	126	127	79	103	1 002	10
Zaanstreek	279	362	3 378	52	50	40	47	469	3
Groot-Amsterdam	1 860	2 327	20 125	471	415	373	441	3 815	0
Het Gooi en Vechtstreek	533	613	5 809	147	142	105	135	1 243	-3
<b>totaal</b>	<b>4 998</b>	<b>6 084</b>	<b>55 435</b>	<b>1 147</b>	<b>1 058</b>	<b>852</b>	<b>1 027</b>	<b>9 335</b>	<b>2</b>
<b>Zuid-Holland</b>									
Agglomeratie Leiden en Bollenstreek	843	864	8 424	190	154	155	141	1 348	5
Agglomeratie 's-Gravenhage	1 816	1 938	18 947	382	365	298	316	3 159	11
Delft en Westland	427	502	4 303	82	78	62	75	692	0
Oost-Zuid-Holland	666	776	7 027	136	119	105	115	1 081	3
Groot-Rijnmond	2 836	3 287	29 334	441	454	399	466	4 069	5
Zuidoost-Zuid-Holland	861	1 023	9 373	158	140	117	133	1 228	2
<b>totaal</b>	<b>7 449</b>	<b>8 390</b>	<b>77 408</b>	<b>1 389</b>	<b>1 312</b>	<b>1 136</b>	<b>1 245</b>	<b>11 578</b>	<b>6</b>
<b>Zeeland</b>									
Zeeuwsch-Vlaanderen	243	297	2 670	32	29	26	30	255	3
Overig Zeeland	623	775	6 933	94	78	72	93	792	10
<b>totaal</b>	<b>866</b>	<b>1 072</b>	<b>9 603</b>	<b>126</b>	<b>107</b>	<b>98</b>	<b>123</b>	<b>1 048</b>	<b>8</b>
<b>Noord-Brabant</b>									
West-Noord-Brabant	1 322	1 564	14 453	236	234	192	228	2 037	6
Midden-Noord-Brabant	1 014	1 229	10 854	180	161	152	182	1 527	9
Noordoost-Noord-Brabant	1 298	1 404	13 531	246	228	208	218	2 092	11
Zuidoost-Noord-Brabant	1 496	1 799	16 149	302	279	231	285	2 424	6
<b>totaal</b>	<b>5 130</b>	<b>5 996</b>	<b>54 987</b>	<b>963</b>	<b>902</b>	<b>783</b>	<b>913</b>	<b>8 080</b>	<b>8</b>
<b>Limburg</b>									
Noord-Limburg	552	696	6 085	113	93	73	96	819	3
Midden-Limburg	489	507	4 948	79	78	77	67	671	5
Zuid-Limburg	1 379	1 742	14 594	223	202	169	218	1 810	2
<b>totaal</b>	<b>2 420</b>	<b>2 945</b>	<b>25 627</b>	<b>414</b>	<b>373</b>	<b>319</b>	<b>381</b>	<b>3 300</b>	<b>3</b>
<b>Flevoland</b>	1 291	1 498	12 862	216	205	184	212	1 780	-2
<b>Gespreide ligging van de onderpanden</b>	888	1 086	9 350	394	344	282	353	3 040	38
<b>Totaal</b>	<b>36 498</b>	<b>42 478</b>	<b>386 378</b>	<b>7 100</b>	<b>6 494</b>	<b>5 570</b>	<b>6 375</b>	<b>57 559</b>	<b>5</b>

Bron: Kadaster.

<sup>1)</sup> Hypotheken op woonhuizen ten laste van particulieren.

<sup>2)</sup> De procentuele groei van de laatste twaalf maanden t.o.v. dezelfde periode een jaar eerder.

# Geldmarkt

**Tabel 3.1**  
Rentetarieven op de geldmarkt <sup>1)</sup>

	2001								
	april	mei	juni	juli	aug.	sept.	okt.	nov.	dec.
	%								
<b>Officiële rentetarieven per ultimo</b>									
Reporente ECB	4,75	4,50	4,50	4,50	4,50	3,75	3,75	3,25	3,25
Marginale beleningsrente ECB	5,75	5,50	5,50	5,50	5,25	4,75	4,75	4,25	4,25
Depositorente ECB	3,75	3,50	3,50	3,50	3,25	2,75	2,75	2,25	2,25
Wettelijke rente <sup>2)</sup>	8,00	8,00	8,00	8,00	8,00	8,00	8,00	8,00	8,00
Heffings- en invorderingsrente bij belasting <sup>3)</sup>	4,10	4,10	4,10	4,45	4,45	4,45	4,25	4,25	4,25
Rente op studieleningen <sup>4)</sup>	5,18	5,18	5,18	5,18	5,18	5,18	5,18	5,18	5,18
<b>Geldmarktrente</b>									
Daggeld	5,06	4,65	4,54	4,51	4,49	3,99	3,97	3,51	3,34
<b>Termijngelden zonder onderpand</b>									
<i>Euribor</i>									
eenmaands	4,78	4,66	4,53	4,52	4,46	4,05	3,72	3,43	3,42
driemaands	4,68	4,64	4,45	4,47	4,35	3,98	3,60	3,39	3,34
zesmaands	4,57	4,56	4,35	4,39	4,22	3,88	3,46	3,26	3,26
twaalvmaands	4,48	4,52	4,31	4,31	4,11	3,77	3,37	3,20	3,30
<i>Kasgeldleningen overheid <sup>5)</sup></i>									
eenweeks	4,83	4,64	4,53	4,51	4,49	4,03	3,80	3,46	3,36
eenmaands	4,74	4,64	4,49	4,49	4,43	4,01	3,71	3,42	3,40
tweemaands	4,67	4,62	4,44	4,46	4,37	3,97	3,62	3,38	3,36
driemaands	4,63	4,60	4,41	4,43	4,31	3,93	3,59	3,38	3,33
zesmaands	4,51	4,53	4,31	4,35	4,19	3,83	3,45	3,26	3,24
negenmaands	4,45	4,51	4,28	4,30	4,10	3,75	3,38	3,19	3,23
twaalvmaands	4,43	4,50	4,27	4,28	4,07	3,72	3,36	3,19	3,28
<i>Kasgeldleningen overigen <sup>5)</sup></i>									
eenweeks	4,90	4,73	4,62	4,60	4,59	4,13	3,89	3,54	3,45
eenmaands	4,80	4,72	4,58	4,58	4,52	4,10	3,78	3,50	3,49
tweemaands	4,73	4,71	4,53	4,55	4,46	4,06	3,70	3,45	3,44
driemaands	4,69	4,69	4,50	4,52	4,41	4,03	3,67	3,46	3,41
zesmaands	4,57	4,62	4,39	4,44	4,28	3,92	3,53	3,33	3,32
negenmaands	4,51	4,60	4,37	4,39	4,19	3,84	3,46	3,26	3,31
twaalvmaands	4,48	4,58	4,36	4,36	4,16	3,81	3,44	3,27	3,36
<i>Driemaands Euro-dollardeposito's</i>	4,48	3,98	3,71	3,71	3,57	2,97	2,37	2,08	1,90

Bron: De Nederlandsche Bank NV.

<sup>1)</sup> Maandgemiddelden, tenzij anders aangegeven.

<sup>2)</sup> Vastgesteld door het Ministerie van Justitie.

<sup>3)</sup> Vastgesteld door het Ministerie van Financiën.

<sup>4)</sup> Geldig voor studieleningen verstrekt na 1 januari 1992. Vastgesteld door het Ministerie van Onderwijs, Cultuur en Wetenschappen.

<sup>5)</sup> Ontleend aan de adviesprijzen van de Vereniging van bemiddelaars in onderhandse leningen, gepubliceerd door Prebon Yamane (Nederland).

**Tabel 3.2**  
Korte rente op de buitenlandse markten

	2001								
	maart	april	mei	juni	juli	aug.	sept.	okt.	nov.
	%								
Australië	5,14	4,86	4,89	4,97	5,04	4,95	4,55	4,36	.
Canada	4,69	4,61	4,42	4,41	4,31	4,06	3,49	2,84	3,05
Denemarken	5,04	4,95	4,94	4,85	4,82	4,57	4,02	3,54	.
Japan	0,17	0,06	0,03	0,03	0,04	0,05	0,03	0,04	0,04
Noorwegen	7,39	7,48	7,45	7,42	7,37	7,31	7,14	6,94	.
Polen	17,05	16,28	15,98	16,00	14,77	13,81	13,77	13,09	.
Tsjechie	5,00	5,00	5,00	5,10	5,30	5,60	5,40	5,30	5,10
Verenigde Staten	4,89	4,53	4,02	3,74	3,66	3,48	2,87	2,31	2,03
Verenigd Koninkrijk	5,47	5,33	5,16	5,19	5,19	4,93	4,65	4,36	.
Zuid Korea	5,70	5,80	5,90	5,70	5,30	4,90	4,70	4,40	.
Zweden	4,06	3,94	4,01	4,17	4,31	4,28	4,01	3,70	.
Zwitserland	3,35	3,19	3,10	3,19	3,14	3,10	2,18	2,02	.
Euro-zone	4,71	4,69	4,64	4,45	4,47	4,35	3,98	3,60	3,39

Bron: OECD.

**Tabel 3.3**  
**Wisselkoersen en goudprijs**

Land	Valuta	Eenheid	2001								Trend <sup>1)</sup>
			mei	juni	juli	aug.	sept.	okt.	nov.	dec.	
			<i>euro</i>								%
<b>Courante valuta <sup>2)</sup></b>											
Australië	<i>Dollar</i>	1	0,59	0,61	0,59	0,58	0,55	0,56	0,58	0,58	-5
Canada	<i>Dollar</i>	1	0,74	0,77	0,76	0,72	0,70	0,70	0,71	0,71	-3
Denemarken	<i>Kroon</i>	1	0,13	0,13	0,13	0,13	0,13	0,13	0,13	0,13	0
Engeland	<i>Pond</i>	1	1,63	1,64	1,64	1,60	1,61	1,60	1,62	1,62	-1
Estland	<i>Kroon</i>	1	6,39	6,39	6,39	6,39	6,39	6,39	6,39	6,39	0
Hongarije	<i>Florint</i>	1	0,39	0,40	0,40	0,40	0,39	0,39	0,40	0,40	7
Hongkong	<i>Dollar</i>	100	0,15	0,15	0,15	0,14	0,14	0,14	0,14	0,14	1
Japan	<i>Yen</i>	100	0,94	0,96	0,93	0,91	0,92	0,91	0,92	0,88	-11
Nieuw-Zeeland	<i>Dollar</i>	1	0,48	0,49	0,47	0,48	0,46	0,46	0,47	0,47	-3
Noorwegen	<i>Kroon</i>	1	0,13	0,13	0,13	0,12	0,13	0,13	0,13	0,13	2
Polen	<i>Zloty</i>	100	28,69	29,52	27,57	26,16	26,00	26,69	27,49	27,87	8
Slovenië	<i>Tolar</i>	100	0,46	0,46	0,46	0,46	0,45	0,45	0,45	0,46	-3
Tsjechië	<i>Kroon</i>	100	2,91	2,95	2,95	2,94	2,93	2,98	3,00	3,07	7
Verenigde Staten	<i>Dollar</i>	1	1,14	1,17	1,16	1,11	1,10	1,10	1,13	1,12	1
Zuid-Afrika	<i>Rand</i>	1	0,14	0,15	0,14	0,13	0,13	0,12	0,12	0,10	-33
Zweden	<i>Kroon</i>	1	0,11	0,11	0,11	0,11	0,10	0,10	0,11	0,11	-8
Zwitserland	<i>Frank</i>	1	0,65	0,66	0,66	0,66	0,67	0,68	0,68	0,68	3
<b>Incourante valuta <sup>3)</sup></b>											
Bahrayn	<i>Dinar</i>	1	2,47	3,09	3,03	2,47	2,47	2,47	2,47	2,47	-14
Cyprus	<i>Pond</i>	1	1,73	1,74	1,74	1,74	1,75	1,73	1,74	1,74	-1
Egypte	<i>Pond</i>	1	0,30	0,30	0,29	0,25	0,25	0,26	0,26	0,24	-14
Filipijnen	<i>Peso</i>	100	2,04	2,00	1,91	1,91	1,86	1,86	1,91	1,95	-9
IJsland	<i>Kroon</i>	100	1,11	1,09	1,12	1,09	1,07	1,05	1,02	1,07	-16
India	<i>Rupee</i>	100	2,65	2,65	2,59	2,48	2,45	2,46	2,51	2,51	9
Indonesië	<i>Rupiah</i>	10 000	0,91	0,91	0,91	0,91	0,91	0,91	0,91	0,91	-20
Israël	<i>Shekel</i>	1	0,28	0,28	0,28	0,27	0,25	0,27	0,27	0,27	0
Kenia	<i>Shilling</i>	100	1,36	1,36	1,36	1,36	1,36	1,36	1,36	1,36	-1
Kuwayt	<i>Dinar</i>	1	3,73	3,74	3,67	3,54	3,53	3,56	3,62	3,65	4
Malawi	<i>Kwacha</i>	100	3,18	3,18	3,18	3,18	3,18	3,18	3,18	3,18	137
Malaysia	<i>Ringgit</i>	1	0,31	0,31	0,31	0,29	0,29	0,30	0,30	0,30	34
Malta	<i>Lira</i>	1	2,51	2,51	2,50	2,46	2,48	2,47	2,49	2,52	2
Marokko	<i>Dirham</i>	1	0,10	0,10	0,10	0,10	0,09	0,09	0,09	0,09	-5
Mexico	<i>Peso</i>	1	0,13	0,13	0,13	0,12	0,12	0,12	0,12	0,12	5
Ned. Antillen	<i>Gulden</i>	1	0,65	0,65	0,63	0,61	0,61	0,61	0,62	0,63	5
Oman	<i>Rial</i>	1	2,98	2,99	2,93	2,81	2,78	2,83	2,88	2,91	4
Pakistan	<i>Rupee</i>	100	2,04	2,04	1,59	1,59	1,59	1,59	2,04	2,04	10
Qatar	<i>Riyal</i>	1	0,30	0,32	0,30	0,29	0,29	0,30	0,30	0,30	2
Saudi-Arabië	<i>Riyal</i>	1	0,31	0,31	0,30	0,29	0,29	0,29	0,30	0,30	5
Singapore	<i>Dollar</i>	1	0,64	0,63	0,63	0,62	0,61	0,60	0,61	0,61	-3
Sri Lanka	<i>Rupee</i>	100	1,47	1,47	1,47	1,47	1,47	1,47	1,47	1,47	14
Thailand	<i>Baht</i>	100	2,50	2,50	2,50	2,41	2,41	2,41	2,51	2,51	1
Tunesië	<i>Dinar</i>	1	0,76	0,76	0,76	0,74	0,74	0,74	0,74	0,74	-5
Turkije	<i>Lira</i>	10 000	0,09	0,07	0,07	0,06	0,06	0,06	0,07	0,07	49
Ver. Arabische Emiraten	<i>Dirham</i>	1	0,31	0,31	0,31	0,30	0,30	0,30	0,30	0,30	3
Zimbabwe	<i>Dollar</i>	1	0,02	0,02	0,02	0,01	0,01	0,01	0,01	0,01	-25
<b>Goud <sup>4)</sup></b>		<i>1 g fijn</i>	10,30	10,17	10,23	9,96	10,24	10,26	9,84	10,11	1

<sup>1)</sup> De procentuele verandering van de laatste maand t.o.v. dezelfde maand van het voorgaande jaar.

<sup>2)</sup> Maandgemiddelden, gebaseerd op informatieve wisselkoersen zoals die door De Nederlandsche Bank dagelijks om 14.15 uur worden vastgesteld (middenkoersen).

<sup>3)</sup> Informatie(midden)koersen geldend ultimo van de maand, volgens opgave van de ABN AMRO Bank.

M.i.v. de cijfers van maart 2001 gebaseerd op gegevens van het GWK.

<sup>4)</sup> Laattprijs, dagelijks vastgesteld om ca. 14.00 uur; biedprijs is 0,70 gld lager; bron: Engeldhard Clal Drijfhout Edelmetaalbedrijven NV.

# Kapitaalmarkt

**Tabel 4.1**  
**Rente op de kapitaalmarkt <sup>1)</sup>**

	2001									
	april	mei	juni	juli	aug.	sept.	okt.	nov.	dec.	
<b>Openbare kapitaalmarkt</b>	%									
<i>Effectief rendement obligatieleningen</i>										
Aflosbare staatsleningen w.v. naar gemiddeld resterende looptijd:	4,91	5,09	5,01	5,00	4,81	4,72	4,51	4,36	4,62	
2 tot 3 jaar	4,45	4,57	4,40	4,36	4,17	3,84	3,62	3,53	3,78	
3 tot 4 jaar	4,57	4,69	4,55	4,54	4,34	4,08	3,94	3,88	4,23	
4 tot 5 jaar	4,67	4,84	4,73	4,71	4,53	4,35	4,12	3,96	4,22	
5 tot 6 jaar	4,74	4,89	4,80	4,79	4,57	4,44	4,26	4,12	4,44	
6 tot 7 jaar	4,85	5,04	4,95	4,95	4,74	4,62	4,39	4,29	4,59	
7 tot 8 jaar	4,83	5,02	4,94	5,00	4,85	4,80	4,58	4,46	4,73	
8 tot 9 jaar	4,95	5,16	5,11	5,14	4,95	4,92	4,71	4,56	4,84	
9 tot 10 jaar	4,98	5,17	5,12	5,15	4,97	4,97	4,76	4,61	4,87	
10 tot 11 jaar	5,00	5,21	5,15	5,24	.	.	.	.	.	
21 tot 22 jaar	5,53	5,71	5,68	5,65	5,50	5,61	5,37	5,10	5,28	
26 tot 27 jaar	5,49	5,67	5,66	5,64	5,48	5,60	5,39	5,11	5,26	
3 tot 5 jaar	4,62	4,77	4,64	4,63	4,44	4,22	4,03	3,92	4,23	
5 tot 8 jaar	4,81	4,98	4,90	4,91	4,72	4,62	4,41	4,29	4,59	
3 tot 8 jaar	4,73	4,89	4,79	4,80	4,61	4,46	4,26	4,14	4,44	
Vijf langste staatsleningen <sup>2)</sup>	5,26	5,44	5,40	5,39	5,21	5,24	5,00	4,78	5,01	
Nieuwste 10-jarige staatslening	5,00	5,21	5,15	5,17	4,97	4,97	4,76	4,60	4,87	
Eeuwigdurende staatsleningen	5,62	5,84	5,84	5,84	5,68	5,72	5,61	5,43	5,37	
Gewone obligaties t.l.v. banken	5,20	5,33	5,25	5,24	5,04	4,94	4,70	4,71	4,90	
Pand- en bankbrieven	5,22	5,34	5,27	5,20	5,10	5,00	4,80	4,56	4,86	
Kapitaalobligaties	5,46	5,55	5,45	5,46	5,24	5,13	4,95	4,96	5,26	
<b>Onderhandse kapitaalmarkt</b>										
<i>Hypothecaire leningen</i>										
Nieuw ingeschreven gewone hypotheek op onroerende goederen	5,89	5,86	5,85	5,88	5,84	5,74	5,64	5,44	.	
Eerste hypotheek op woonhuizen (ultimo) <sup>3)</sup>										
laagste	5,60	5,70	5,70	5,70	5,40	5,40	5,20	4,90	5,10	
hoogste	6,20	6,30	6,20	6,20	6,20	6,20	5,90	5,50	5,90	
<i>Onderhandse leningen <sup>4)</sup></i>										
Lagere overheid										
5 jaar fixe	4,85	4,99	4,87	4,88	4,67	4,52	4,26	4,16	4,49	
7 jaar fixe	5,06	5,21	5,13	5,14	4,94	4,86	4,59	4,47	4,77	
10 jaar fixe	5,31	5,45	5,39	5,41	5,23	5,21	4,93	4,77	5,02	
12 jaar fixe	5,36	5,61	5,57	5,59	5,42	5,41	5,14	4,96	5,19	
15 jaar fixe	5,57	5,71	5,71	5,68	5,51	5,54	5,26	5,05	5,24	
Semi-overheid										
5 jaar fixe	5,34	5,48	5,36	5,37	5,16	5,01	4,79	4,70	5,03	
7 jaar fixe	5,34	5,64	5,66	5,67	5,47	5,39	5,18	5,07	5,37	
10 jaar fixe	5,89	6,03	5,97	5,99	5,81	5,79	5,61	5,47	5,72	
12 jaar fixe	5,89	6,15	6,22	6,25	6,07	6,06	5,91	5,76	5,99	
15 jaar fixe	6,30	6,41	6,39	6,41	6,24	6,27	6,14	5,96	6,14	

<sup>1)</sup> Maand- c.q. jaargemiddelden.

<sup>2)</sup> Het rekenkundig gemiddelde van het effectief rendement van de vijf staatsleningen met de langste gemiddeld resterende looptijd, gewogen met het uitstaande bedrag van de lening; gemiddeld resterende looptijd in december 2001: 15,8 jaar.

<sup>3)</sup> Laagste en hoogste rentepercentage van gewone hypothecaire leningen, zonder overheidsgarantie van ten hoogste 75% van de executiewaarde, bij eerste afsluiting, op een nieuwbouw eengezinshuis in eigen gebruik, verstrekt door een aantal hypothecaire leningverstrekkende instellingen, w.o. hypotheekbanken, algemene en cooperatief georganiseerde banken, bij een rentevaste periode van vijf jaar.

<sup>4)</sup> Bron: Prebon Yamane (Nederland).



**Tabel 4.2**  
**Lange rente op buitenlandse markten**

	2001								
	april	mei	juni	juli	aug.	sept.	okt.	nov.	dec.
	%								
<b>Lange rente <sup>1)</sup></b>									
Australië	5,78	6,03	6,04	6,08	5,54	5,52	5,21	.	.
België	5,17	5,32	5,25	5,26	5,06	5,02	4,80	.	.
Canada	5,85	6,03	5,97	6,05	5,85	5,80	5,66	5,55	.
Duitsland	4,80	5,10	5,00	5,00	4,80	4,80	4,60	4,50	.
Frankrijk	5,47	5,60	5,57	5,46	5,29	5,26	5,04	.	.
Italië	5,28	5,45	5,39	5,40	5,22	5,20	4,96	4,80	.
Japan	1,31	1,25	1,15	1,30	1,34	1,35	1,36	.	.
Nederland	5,02	5,22	5,17	5,17	4,98	4,98	4,77	4,61	4,87
Spanje	4,90	5,08	5,05	5,06	4,94	4,80	4,69	4,41	.
Verenigde Staten	5,88	5,91	5,88	5,58	5,44	5,41	5,00	.	.
Verenigd Koninkrijk	4,96	5,13	5,20	5,19	4,96	4,98	4,83	.	.
<b>Euro-rendement <sup>2)</sup></b>									
1 jaar	4,66	4,39	4,26	4,16	3,94	3,46	.	3,15	3,27
2 jaar	4,63	4,48	4,35	4,22	3,97	3,60	.	3,48	3,70
3 jaar	4,71	4,61	4,47	4,35	4,10	3,83	.	3,75	4,04
4 jaar	4,81	4,76	4,62	4,48	4,25	4,07	.	3,98	4,30
5 jaar	4,90	4,89	4,76	4,62	4,41	4,29	.	4,17	4,51
6 jaar	4,98	5,02	4,91	4,75	4,55	4,49	.	4,34	4,68
7 jaar	5,06	5,14	5,04	4,87	4,69	4,67	.	4,48	4,83
8 jaar	5,13	5,24	5,15	4,98	4,82	4,83	.	4,60	4,94
9 jaar	5,20	5,33	5,25	5,07	4,92	4,96	.	4,70	5,03
10 jaar	5,26	5,40	5,33	5,15	5,02	5,08	.	4,79	5,11
11 jaar	5,32	5,46	5,40	5,22	5,10	5,17	.	4,86	5,17
12 jaar	5,38	5,52	5,45	5,28	5,17	5,25	.	4,91	5,21
13 jaar	5,43	5,56	5,50	5,34	5,24	5,32	.	4,96	5,25
14 jaar	5,48	5,60	5,54	5,38	5,29	5,39	.	5,01	5,28
15 jaar	5,52	5,64	5,57	5,42	5,34	5,44	.	5,04	5,31

<sup>1)</sup> Bron: OECD.

<sup>2)</sup> Bron: Eurostat.

**Tabel 4.3**  
**Emissies op de Nederlandse kapitaalmarkt via EURONEXT Amsterdam**

	2001							
	juni	juli	aug.	sept.	okt.	nov.	dec.	jaar
<b>Aandelenmarkt</b>								
	<i>mln euro</i>							
Openbare emissies	1 731	2 452	550	1 082	570	2 259	6 139	20 672
w.v. door:								
financiële instellingen <sup>1)</sup>	—	—	—	—	—	—	—	—
beleggingsfondsen	1 730	2 446	549	970	433	2 259	1 074	13 852
vastgoedfondsen	1	6	1	112	—	72	—	279
overige private sector	—	—	—	—	137	—	5 065	6 613
Onderhandse plaatsing	1 716	138	43	2 656	24	11	15	6 949
w.v. door:								
financiële instellingen <sup>1)</sup>	1 705	9	—	—	—	—	—	1 768
beleggingsfondsen	—	—	—	—	—	—	—	526
vastgoedfondsen	—	3	—	19	5	8	—	50
overige private sector	11	126	43	2 637	19	4	15	4 604
Totaal aandelen	3 447	2 590	593	3 738	594	2 271	6 155	27 621
<b>Obligatiemarkt</b>								
Uitgifte van obligaties	9 715	7 255	1 110	5 850	7 564	6 846	20 488	88 398
w.v. door:								
overheid	1 992	2 360	—	2 170	2 184	2 119	—	19 810
financiële instellingen	5 627	2 895	1 110	2 563	5 380	4 002	18 377	56 846
w.o. converteerbare obligaties	—	—	—	—	—	—	—	—
overige private sector	2 096	2 000	—	1 116	—	725	2 111	11 742
w.o. converteerbare obligaties	—	—	—	—	—	700	—	1 850
buitenland	—	—	—	—	—	—	—	—
Uitgifte van pand-, bank- en spaarbrieven	35	—	98	—	22	132	—	1 425
Totaal obligaties	9 751	7 255	1 208	5 850	7 587	6 978	20 488	89 823

<sup>1)</sup> Excl. beleggingsfondsen en vastgoedfondsen.

**Tabel 4.4**  
**Nominatieve opgave van openbare emissies op de Nederlandse kapitaalmarkt <sup>1)</sup>**

Datum van inschrijving	Debiteur	Gemiddelde looptijd	Rentetype	Koers van uitgifte	Emissie-rendement	Totaal gevraagd	Datum van storting
<b>2001</b>		<i>jaren</i>	<i>%</i>			<i>mln euro</i>	
<b>Gewone obligaties</b>							
13 nov.	Staat der Nederlanden	9,80	5,00	103,64	4,52	2 119	16 nov.
<b>Euro-obligaties</b>							
5 nov.	ING Bank	11,20	5,50	100,77	5,40	756	7 nov.
8 nov.	Essent	0,50	3,35	99,99	3,37	25	8 nov.
19 nov.	Delphinus 2001-II	30,00	6,16	100,00	6,16	36	28 nov.
19 nov.	Delphinus 2001-II	30,00	5,59	100,00	5,59	98	28 nov.
19 nov.	Delphinus 2001-II	30,00	5,21	100,00	5,21	500	28 nov.
5 dec.	TPG	7,00	5,13	100,00	5,13	1 000	5 dec.
11 dec.	SMILE Securitisation Company 2001	26,00	7,10	99,99	7,10	21	13 dec.
11 dec.	SMILE Securitisation Company 2001	26,00	6,00	99,99	6,00	28	13 dec.
11 dec.	SMILE Securitisation Company 2001	26,00	5,55	99,99	5,55	30	13 dec.
11 dec.	SMILE Securitisation Company 2001	26,00	5,45	99,99	5,45	500	13 dec.
<b>Converteerbaar achtergestelde obligaties</b>							
27 nov.	Wolters-Kluwer	5,00	1,00	100,00	.	700	30 nov.
<b>Floating Rate Notes</b>							
5 nov.	Achmea Hypotheekbank	2,00	3,62	99,99	.	750	7 nov.
19 nov.	Delphinus 2001-II	30,00	5,72	100,00	.	18	28 nov.
19 nov.	Delphinus 2001-II	30,00	3,66	99,93	.	1 006	28 nov.
11 dec.	Amstel Corp. Loan Off. 2001-1	13,90	9,31	100,00	.	32	13 dec.
11 dec.	Amstel Corp. Loan Off. 2001-1	13,90	5,81	100,00	.	35	13 dec.
11 dec.	Amstel Corp. Loan Off. 2001-1	13,90	6,80	100,00	.	71	13 dec.
11 dec.	Amstel Corp. Loan Off. 2001-1	13,90	4,46	100,00	.	263	13 dec.
11 dec.	Amstel Corp. Loan Off. 2001-1	13,90	3,81	100,00	.	288	13 dec.
11 dec.	Amstel Corp. Loan Off. 2001-1	13,90	3,61	100,00	.	1 000	13 dec.
11 dec.	Amstel Corp. Loan Off. 2001-2	13,90	3,61	100,00	.	10 813	13 dec.
11 dec.	SMILE Securitisation Company 2001	26,00	5,28	100,00	.	85	13 dec.
11 dec.	SMILE Securitisation Company 2001	26,00	4,28	100,00	.	145	13 dec.
11 dec.	SMILE Securitisation Company 2001	26,00	3,83	100,00	.	210	13 dec.
11 dec.	SMILE Securitisation Company 2001	26,00	3,74	100,00	.	1 000	13 dec.
11 dec.	SMILE Securitisation Company 2001	26,00	3,74	100,00	.	2 982	13 dec.
<b>Knock-in Reverse Convertible Notes</b>							
12 nov.	Rabo Agaath Bank	2,00	7,50	101,50	.	51	5 dec.
17 dec.	Fortis Bank (Nederland)	1,50	9,25	88,00	.	9	19 dec.
<b>Reverse Convertible Bonds</b>							
13 nov.	ING Bank	2,00	10,75	102,00	.	26	3 dec.
<b>Reverse Exchangeable Securities</b>							
19 nov.	ABN AMRO Bank	2,00	10,63	102,00	.	51	5 dec.
<b>Overige Obligaties</b>							
19 nov.	ABN AMRO Bank	5,00	0,00	115,50	.	116	19 dec.
<b>Aandelen</b>							
16 nov.	Postbank Doelbelegger 5			24,75		3	13 dec
16 nov.	Postbank Doelbelegger 10			24,75		1	13 dec
16 nov.	Postbank Doelbelegger 18			24,75		0	13 dec
19 nov.	Van Heek-Tweka			1,05		4	29 nov.
19 nov.	Stern Groep			26,70		23	7 dec.
22 nov.	Koninklijke KPN			4,90		5 000	12 dec.
17 dec.	PinkRocade			23,75		43	21 dec.

<sup>1)</sup> Inclusief het deel dat eventueel in het buitenland werd geplaatst.

# Effectenbeurs

**Tabel 5.1**  
Koerswaarde van aandelen op de Euronext Amsterdam (maandultimo)

	2001								Trend <sup>1)</sup>
	mei	juni	juli	aug.	sept.	okt.	nov.	dec.	
	<i>mld euro</i>								%
<b>Officiële Markt</b>									
Delfstoffenwinning	153,7	145,8	142,9	133,9	118,4	120,2	114,8	121,0	-14
Industrie									
consumentengoederen	70,3	72,7	69,3	68,1	61,0	59,3	61,9	63,8	-14
kapitaalgoederen	62,8	60,4	59,9	54,6	38,6	46,2	54,8	59,1	-13
basisgoederen	20,7	20,3	19,5	19,8	17,6	18,2	20,0	20,1	-8
Bouwnijverheid en installatie	3,7	3,6	3,7	3,7	3,1	3,6	3,5	3,6	27
Transport, opslag en communicatie	37,6	29,5	26,4	21,7	19,8	22,2	24,4	31,7	-24
Niet-financiële dienstverlening	51,3	47,2	44,8	41,6	37,4	37,6	39,8	40,7	-34
Handel	41,0	40,4	37,4	35,6	34,7	35,1	37,8	38,9	-2
Banken/financiële dienstverlening	37,6	36,6	32,7	32,8	29,1	28,0	30,1	30,1	-24
Verzekeraars	134,5	138,9	135,3	132,9	113,7	109,0	114,5	137,3	-15
Beleggingsfondsen	79,7	79,0	76,5	72,8	67,1	70,4	74,2	75,9	-12
Vastgoedfondsen	14,4	14,4	14,0	13,6	12,9	13,1	13,4	13,9	2
Overige fondsen	22,5	21,3	20,7	19,3	18,7	19,0	18,7	18,4	-37
<b>Totaal</b>	<b>729,6</b>	<b>710,0</b>	<b>683,4</b>	<b>650,3</b>	<b>572,0</b>	<b>581,9</b>	<b>608,0</b>	<b>654,5</b>	<b>-16</b>
<b>NMAX</b>	<b>0,6</b>	<b>0,5</b>	<b>0,4</b>	<b>0,3</b>	<b>0,2</b>	<b>0,3</b>	<b>0,3</b>	<b>0,3</b>	<b>-70</b>
Alle genoteerde ondernemingen	730,2	710,5	683,8	650,6	572,3	582,2	608,2	654,8	-16

<sup>1)</sup> De procentuele verandering van de laatste maand t.o.v. dezelfde maand van het voorgaande jaar.

**Tabel 5.2**  
Omzet van aandelen via Euronext Amsterdam

	2001								Trend <sup>1)</sup>
	maart	april	mei	juni	juli	aug.	sept.	jan.-sept.	
	<i>mld euro</i>								%
<b>Nederlandse Aandelen</b>									
Internationale concerns	40,3	32,2	37,0	34,5	34,1	35,3	47,3	350,0	22
Handel en industrie	50,1	34,9	45,9	37,6	25,3	29,4	35,2	354,3	-12
Scheep- en luchtvaart	0,5	0,3	0,3	0,3	0,2	0,2	0,3	3,0	-27
Bank- en verzekeringswezen	35,8	23,1	25,7	22,9	19,6	21,9	29,6	244,0	31
Beleggingsfondsen	4,9	3,9	4,0	3,2	3,6	3,2	4,2	38,6	-26
<b>Totaal Officiële Markt</b>	<b>131,5</b>	<b>94,4</b>	<b>113,0</b>	<b>98,6</b>	<b>82,8</b>	<b>90,1</b>	<b>116,6</b>	<b>989,8</b>	<b>6</b>
NMAX	0,0	0,0	0,1	0,0	0,0	0,0	0,0	0,3	-81
<b>Totaal Nederlandse aandelen</b>	<b>131,6</b>	<b>94,5</b>	<b>113,0</b>	<b>98,6</b>	<b>82,8</b>	<b>90,1</b>	<b>116,6</b>	<b>990,1</b>	<b>6</b>
<b>Buitenlandse aandelen</b>	<b>0,2</b>	<b>0,2</b>	<b>0,6</b>	<b>0,1</b>	<b>0,1</b>	<b>0,6</b>	<b>0,2</b>	<b>2,3</b>	<b>-55</b>
<b>Totaal aandelen</b>	<b>131,7</b>	<b>94,7</b>	<b>113,7</b>	<b>98,7</b>	<b>82,9</b>	<b>90,7</b>	<b>116,8</b>	<b>992,5</b>	<b>5</b>
Claims, stockdividend e.d.	0,9	0,3	0,4	0,4	0,2	0,3	0,7	4,4	-6
<b>Totaal effectieve omzet</b>	<b>132,6</b>	<b>94,9</b>	<b>114,1</b>	<b>99,1</b>	<b>83,1</b>	<b>90,9</b>	<b>117,5</b>	<b>996,8</b>	<b>5</b>

<sup>1)</sup> De procentuele groei van de laatste twaalf maanden t.o.v. dezelfde periode een jaar eerder.

**Tabel 5.3**  
Tien grootste stijgers en dalers op de aandelenmarkt, december 2001 <sup>1)</sup>

	Stijging <sup>1)</sup>	Daling <sup>1)</sup>	
	%	%	
Seagull Holding	96,2	LCI Technology Group	45,8
Textielgroep Twenthe	59,4	VersaTel Telecom International	21,8
Free Record Shop Holding	56,6	Ballast Nedam	16,7
Scala Business Solutions	50,0	Unit 4 Agresso	16,5
Blydenstein-Willink	43,8	KPNQwest	13,0
Macintosh Retail Group	37,7	Priority Telecom	13,0
Cardio Control	31,8	Nyloplast	12,7
ASM International	27,9	Dico International	12,1
Magnus	27,2	Getronics	11,9
Aalberts Industries	24,6	PinkRocade	11,2

<sup>1)</sup> De procentuele verandering van de individuele herbeleggingsindex.

**Tabel 5.4**  
**CBS-indexcijfers voor aandelen, naar bedrijfstak**

	Gemiddelden				Ultimo's				Trend <sup>1)</sup>
	2001				2001				
	sept.	okt.	nov.	dec.	sept.	okt.	nov.	dec.	
	<i>ultimo 1983=100</i>								%
<b>CBS-koersindex</b>									
Consumentengoederenindustrie	923,9	858,1	900,1	888,1	890,8	865,8	904,5	932,8	-13
Kapitaalgoederenindustrie	407,2	425,1	521,8	558,9	374,4	447,3	529,8	571,2	-16
Basisgoederenindustrie	400,9	410,8	444,6	457,7	400,5	415,6	456,4	461,3	-8
Bouwnijverheid en installatie	442,3	436,8	430,5	427,1	448,4	436,8	433,5	436,3	14
Transport-, opslag- en communicatie	160,3	177,5	204,4	211,5	164,9	184,9	203,1	214,4	-39
Niet-financiële dienstverlening	988,5	997,5	1 058,1	1 066,1	995,4	1 002,1	1 058,7	1 076,0	-32
Handel	1 046,4	1 061,2	1 119,4	1 135,9	1 043,0	1 074,1	1 160,1	1 171,9	-10
Banken/financiële dienstverlening	473,5	457,2	492,8	493,5	481,5	456,9	490,8	490,9	-23
Verzekeraars	1 080,6	1 108,1	1 154,6	1 111,4	1 123,9	1 075,9	1 129,7	1 149,9	-30
Algemeen	648,0	654,5	690,3	686,7	646,1	654,9	685,3	708,0	-21
<b>CBS-herbeleggingsindex</b>									
Consumentengoederenindustrie	1 580,1	1 468,2	1 546,5	1 526,5	1 524,2	1 481,4	1 554,8	1 603,5	-11
Kapitaalgoederenindustrie	618,6	645,9	793,0	849,4	568,8	679,7	805,0	868,0	-15
Basisgoederenindustrie	767,9	787,7	855,5	880,8	767,1	799,6	878,2	887,8	-5
Bouwnijverheid en installatie	891,0	879,9	867,1	860,3	903,3	879,8	873,3	878,9	19
Transport-, opslag- en communicatie	272,7	301,9	347,7	359,7	280,4	314,5	345,4	364,7	-38
Niet-financiële dienstverlening	1 521,8	1 535,9	1 629,4	1 641,8	1 532,5	1 543,2	1 630,4	1 657,0	-31
Handel	1 708,2	1 732,7	1 827,7	1 855,2	1 702,8	1 753,6	1 894,1	1 914,0	-8
Banken/financiële dienstverlening	1 149,6	1 110,1	1 196,5	1 198,2	1 169,2	1 109,3	1 191,6	1 191,8	-19
Verzekeraars	2 129,7	2 183,8	2 275,6	2 190,4	2 215,0	2 120,3	2 226,3	2 266,2	-28
Algemeen	1 247,0	1 259,6	1 329,4	1 322,5	1 243,4	1 260,6	1 319,9	1 363,6	-19

<sup>1)</sup> De procentuele verandering van de laatste maand t.o.v. dezelfde maand van het voorgaande jaar (gebaseerd op ultimo-cijfers).

**Tabel 5.5**  
**Totaal rendement op aandelen <sup>1)</sup>, naar bedrijfstak**

	2001								
	april	mei	juni	juli	aug.	sept.	okt.	nov.	dec.
	%								
Consumentengoederenindustrie	16,5	16,4	21,5	16,5	8,8	-7,0	-12,7	-16,8	-11,5
Kapitaalgoederenindustrie	-30,3	-29,3	-35,3	-34,4	-45,2	-56,6	-44,5	-19,6	-14,8
Basisgoederenindustrie	9,3	26,4	17,4	7,7	3,6	-3,9	-9,5	-1,4	-4,9
Bouwnijverheid en installatie	55,9	52,4	51,8	45,9	33,9	20,0	18,7	20,0	19,0
Transport-, opslag- en communicatie	-61,4	-59,4	-68,1	-68,3	-70,2	-68,6	-63,7	-49,0	-38,4
Niet-financiële dienstverlening	-27,8	-20,5	-27,7	-34,3	-39,9	-43,5	-43,7	-30,1	-31,3
Handel	20,7	9,5	6,1	0,1	-8,5	-16,2	-17,7	-14,4	-8,3
Banken/financiële dienstverlening	7,4	-0,1	-7,1	-17,0	-21,8	-27,2	-33,3	-19,4	-19,5
Verzekeraars	16,5	5,9	5,7	-4,9	-11,1	-23,2	-32,4	-29,5	-27,6
Alle aandelen, excl. beleggingsfondsen	-8,1	-7,2	-11,6	-14,9	-21,9	-29,9	-30,7	-23,7	-19,2

<sup>1)</sup> Berekend als 12-maands mutatie van de herbeleggingsindex.

**Tabel 5.6**  
**CBS-indexcijfers voor aandelen van beleggings- en vastgoedfondsen**

	Gemiddelden				Ultimo's				Trend <sup>1)</sup>
	2001				2001				
	sept.	okt.	nov.	dec.	sept.	okt.	nov.	dec.	
	<i>ultimo 1993=100</i>								%
<b>CBS/MoneyView-koersindex voor beleggingsfondsen</b>									
Algemeen	142,7	146,0	153,0	153,2	141,1	147,3	153,2	155,1	-15
aandelenfondsen	180,7	186,2	198,5	200,8	177,8	187,4	200,2	204,5	-21
beleggingen in Nederland	256,7	258,6	270,7	270,7	254,5	258,9	268,9	277,7	-23
beleggingen in Europa	232,3	239,4	256,9	258,0	230,4	241,6	256,3	261,2	-23
beleggingen in het Verre Oosten	70,8	70,4	75,2	77,8	67,4	71,1	77,3	79,2	-16
beleggingen in Noord-Amerika	264,5	269,0	285,5	290,5	257,2	264,8	289,2	298,7	-11
beleggingen wereldwijd	182,3	189,4	202,5	205,3	179,1	190,8	205,0	209,0	-22
obligatiefondsen	132,3	133,8	135,8	132,8	132,3	135,8	133,7	132,7	2
gewone obligatiefondsen	101,7	102,6	103,9	102,4	101,5	104,2	102,8	102,4	2
fictief-rendement obligatiefondsen	164,0	166,4	169,5	164,1	164,5	168,7	166,0	164,0	3
geldmarktfondsen	118,9	119,3	119,7	120,0	119,0	119,6	119,8	120,3	1
gemengde fondsen	134,5	137,0	141,5	141,0	133,5	138,1	141,1	141,9	-8
<b>CBS/SBV-koersindex voor vastgoedfondsen</b>									
Algemeen	89,0	89,5	90,8	92,2	88,8	90,0	91,6	94,9	2
direct	86,9	87,5	88,6	90,2	86,8	88,2	89,5	92,8	3
Nederland	109,1	112,0	112,5	112,8	110,1	113,3	112,3	116,4	-1
wereldwijd	83,3	83,4	84,7	86,5	83,0	84,0	85,8	89,0	4
indirect	135,2	134,4	138,2	138,0	132,9	133,1	137,7	141,5	-3
<b>CBS/MoneyView-herbeleggingsindex voor beleggingsfondsen</b>									
Algemeen	157,1	160,8	168,7	169,3	155,4	162,2	169,2	171,4	-14
aandelenfondsen	200,1	206,1	219,9	222,6	196,9	207,5	221,8	226,9	-21
beleggingen in Nederland	278,1	280,2	293,3	293,9	275,7	280,5	291,6	301,5	-22
beleggingen in Europa	246,3	254,0	272,7	274,2	244,4	256,4	272,2	278,0	-23
beleggingen in het Verre Oosten	75,7	75,3	80,4	83,3	72,0	76,0	82,6	85,0	-15
beleggingen in Noord-Amerika	276,4	281,1	298,3	303,8	268,7	276,7	302,2	312,7	-11
beleggingen wereldwijd	204,4	212,3	227,2	230,4	200,9	214,0	230,1	234,6	-21
obligatiefondsen	144,1	145,7	148,4	145,8	144,1	147,9	146,8	145,7	5
gewone obligatiefondsen	142,5	143,7	146,4	145,3	142,2	146,0	145,8	145,2	6
fictief-rendement obligatiefondsen	164,0	166,5	169,6	164,2	164,6	168,8	166,1	164,0	3
geldmarktfondsen	123,4	123,8	124,2	124,5	123,4	124,1	124,3	124,8	4
gemengde fondsen	166,2	169,3	175,0	174,9	165,0	170,6	175,1	176,1	-6
<b>CBS/SBV-herbeleggingsindex voor vastgoedfondsen</b>									
Algemeen	146,8	147,6	150,1	152,6	146,5	148,5	151,5	156,9	10
direct	147,2	148,3	150,5	153,3	147,1	149,4	152,2	157,7	12
Nederland	182,4	187,2	187,9	188,5	184,0	189,4	187,7	194,5	6
wereldwijd	141,9	142,2	144,8	148,1	141,5	143,2	146,9	152,2	13
indirect	168,6	167,6	172,4	172,3	165,7	165,9	171,8	176,7	1

<sup>1)</sup> De procentuele verandering van de laatste maand t.o.v. dezelfde maand van het voorgaande jaar (gebaseerd op ultimo-cijfers).

**Tabel 5.7**  
**Totaal rendement <sup>1)</sup> van beleggings- en vastgoedfondsen**

	2001								
	april	mei	juni	juli	aug.	sept.	okt.	nov.	dec.
	%								
<b>Beleggingsfondsen</b>									
Algemeen	-13,9	-7,7	-11,1	-15,4	-24,9	-29,4	-25,8	-17,8	-14,2
aandelenfondsen	-21,7	-13,8	-18,3	-23,6	-35,3	-40,8	-36,6	-25,8	-20,9
beleggingen in Nederland	-7,3	-7,5	-12,7	-15,8	-22,3	-31,2	-31,3	-25,5	-21,5
beleggingen in Europa	-19,6	-14,8	-19,3	-25,1	-32,8	-38,5	-35,4	-25,2	-22,7
beleggingen in het Verre Oosten	-29,0	-16,5	-23,0	-26,6	-34,4	-38,5	-33,7	-23,9	-15,3
beleggingen in Noord-Amerika	-19,0	-8,3	-9,2	-14,5	-30,5	-31,9	-31,9	-19,1	-11,2
beleggingen wereldwijd	-24,5	-15,1	-19,3	-25,0	-38,6	-43,4	-38,4	-26,8	-21,4
obligatiefondsen	5,8	7,9	8,8	7,6	5,6	4,8	5,9	4,9	4,6
gewone obligatiefondsen	7,9	8,8	9,1	8,8	6,8	5,3	7,5	6,3	5,5
fictief-rendement obligatiefondsen	3,2	7,3	9,0	6,7	3,9	4,0	3,6	2,7	3,3
geldmarktfondsen	5,8	6,2	6,2	6,1	4,1	3,9	4,2	4,0	4,0
gemengde fondsen	-1,6	0,7	-1,5	-4,6	-8,9	-13,0	-10,4	-7,2	-5,6
<b>Vastgoedfondsen</b>									
Algemeen	18,1	19,0	11,8	4,1	3,6	3,0	3,0	4,5	10,3
direct	18,6	18,4	10,9	3,3	3,4	4,1	4,0	5,2	11,6
Nederland	4,6	11,5	1,4	0,2	-0,3	1,3	4,1	2,8	6,4
wereldwijd	24,9	21,1	14,5	4,3	4,5	5,0	3,9	5,8	13,2
indirect	12,3	20,8	16,0	8,2	2,9	-5,6	-5,1	-1,5	1,1

<sup>1)</sup> Berekend als 12-maands mutatie van de herbeleggingsindex.

**Tabel 5.8**  
**Indexcijfers voor aandelen, bijzondere selecties**

	Basis	2001								Trend <sup>1)</sup>
		mei	juni	juli	aug.	sept.	okt.	nov.	dec.	
%										
<b>Koersindex</b>										
AEX-index <sup>2)</sup>	2-1-1983=45,38	585,2	573,5	548,7	523,6	453,9	460,3	492,7	506,8	-20
CBS/NIB-index voor niet-AEX-fondsen	ultimo 1993=100	361,2	328,6	313,8	296,4	256,5	264,2	273,3	286,9	-25
Amsterdam Midkap-index <sup>2)</sup>	2-1-1983=45,38	600,8	535,9	499,6	480,3	387,8	413,5	445,0	478,8	-21
CBS MIT-index	ultimo 1993=100	408,8	359,0	339,4	295,1	220,4	260,5	309,9	330,8	-32
CBS MITS-index	ultimo 1993=100	500,2	436,0	383,2	326,5	248,3	279,2	323,8	327,6	-47
FTSE Eurotop-100 index <sup>2)</sup>	29-12-1989=1 006,01	3 292,5	3 162,6	3 051,6	2 848,1	2 577,7	2 680,6	2 775,7	2 879,3	-18
<b>Herbeleggingsindex</b>										
CBS/NIB-index voor niet-AEX-fondsen	ultimo 1993=100	428,2	390,2	372,9	355,2	305,2	314,6	325,3	341,6	-24
CBS MIT-index	ultimo 1993=100	470,1	412,8	390,4	339,3	253,4	299,7	356,6	380,6	-32
CBS MITS-index	ultimo 1993=100	542,9	473,2	416,0	354,4	269,5	303,4	351,9	356,0	-46

1) De procentuele verandering van de laatste maand t.o.v. dezelfde maand van het voorgaande jaar.

2) Bron: Euronext Amsterdam.

**Tabel 5.9**  
**Indexcijfers van aandelen op buitenlandse markten**

	2001									
	april	mei	juni	juli	aug.	sept.	okt.	nov.		
<i>1995=100</i>										
Australië	163	165	171	162	160	149	159	.	.	
België	198	196	199	202	201	184	.	.	.	
Canada	179	184	175	173	167	154	155	.	.	
Duitsland	207	214	209	201	190	157	164	176		
Frankrijk	276	288	274	259	255	214	220	235		
Italië	282	283	268	259	256	210	217	226		
Japan	95	100	93	89	85	75	78	.	.	
Nederland	278	289	281	269	262	222	225	237		
Spanje	307	312	301	279	277	244	254	276		
Verenigde Staten	209	221	217	211	208	187	191	197		
Verenigd Koninkrijk	154	158	154	146	143	130	133	.	.	
Euro-zone	273	284	272	258	250	210	218	.	.	

Bron: OECD.

**Tabel 5.10**  
**Open interest in contracten op de EURONEXT Amsterdam Derivative Markets, ultimo**

	2001									
	maart	april	mei	juni	juli	aug.	sept.	okt.	nov.	
<i>x 1 000</i>										
<b>Opties</b>										
Aandelenopties	14 097	12 598	14 554	15 329	14 827	15 154	15 657	13 046	14 279	
Indexopties	741	692	745	754	716	781	927	737	814	
Obligatieopties	5	5	5	6	5	5	5	1	1	
Flexopties	0	0	0	0	0	0	0	0	0	
Warrants	283	283	206	206	204	203	196	195	194	
Valutaopties	16	16	19	15	15	15	13	14	15	
Totaal opties	15 142	13 594	15 529	16 310	15 766	16 157	16 798	13 992	15 303	
<b>Futures</b>										
Indexfutures	38	31	35	38	38	41	48	44	48	
Stockfutures	3	3	0	0	0	0	0	0	0	
Valutafutures	1	1	1	1	1	1	0	0	0	
Totaal futures	42	35	36	39	39	42	48	45	48	

Bron: EURONEXT Amsterdam

**Tabel 5.11**  
**Omzet in opties op de Euronext Amsterdam Derivative Markets**

	2001								
	april	mei	juni	juli	aug.	sept.	okt.	nov.	jan.–nov.
	<i>x 1 000</i>								
Aandelenopties	4 216	4 557	4 271	4 588	3 999	5 230	6 543	5 280	53 263
Indexopties	486	464	403	503	527	859	853	651	6 152
Obligatieopties	2	1	1	1	1	0	2	0	11
Flexopties									0
Warrants	1	0	0	2	1	8	1	1	23
Valutaopties	2	9	4	3	6	5	3	8	66
Metaalopties									0
<b>Totaal</b>	<b>4 707</b>	<b>5 031</b>	<b>4 679</b>	<b>5 096</b>	<b>4 534</b>	<b>6 102</b>	<b>7 402</b>	<b>5 940</b>	<b>59 514</b>
	<i>mln euro</i>								
Aandelenopties	2 506	2 426	2 306	2 201	1 847	3 024	3 287	2 402	29 413
Indexopties	1 684	1 042	524	1 691	1 487	3 756	2 135	1 023	18 794
Obligatieopties	0	0	0	0	0	0	0	0	2
Flexopties			0	0	0	0	0	0	0
Warrants	2	0	0	1	1	3	2	1	19
Valutaopties	1	4	2	2	4	6	1	3	42
Metaalopties									0
<b>Totaal</b>	<b>4 193</b>	<b>4 193</b>	<b>2 832</b>	<b>3 896</b>	<b>3 339</b>	<b>6 789</b>	<b>5 425</b>	<b>3 429</b>	<b>48 270</b>

Bron: Euronext Amsterdam.

**Tabel 5.12**  
**Omzet van futurecontracten op de Euronext Amsterdam Derivative Markets**

	2001								
	april	mei	juni	juli	aug.	sept.	okt.	nov.	jan.–nov.
	<i>x 1 000</i>								
Indexfutures	245	252	212	255	255	408	394	317	3 116
Stockfutures	0	0	0	0	0	1	1	1	7
Valutafutures	0	0	0	0	1	1	0	0	4
<b>Totaal</b>	<b>246</b>	<b>253</b>	<b>212</b>	<b>256</b>	<b>256</b>	<b>410</b>	<b>395</b>	<b>318</b>	<b>3 128</b>

Bron: Euronext Amsterdam.

**Tabel 5.13**  
**Uitgeoefende optierechten op de Euronext Amsterdam Derivative Markets**

	2001								
	april	mei	juni	juli	aug.	sept.	okt.	nov.	jan.–nov.
	<i>x 1 000</i>								
Aandelenopties	845	488	387	722	581	631	976	220	5 943
Indexopties	43	17	16	39	20	28	106	19	369
Obligatieopties	0	0	0	0	0	0	2	0	3
Flexopties									0
Warrants	4	0	0	1	2	7	2	0	21
Valutaopties	0	0	1	0	0	1	0	0	5
Metaalopties									0
<b>Totaal</b>	<b>893</b>	<b>505</b>	<b>405</b>	<b>762</b>	<b>603</b>	<b>667</b>	<b>1 086</b>	<b>240</b>	<b>6 341</b>
	<i>mln euro</i>								
Aandelenopties	3 204	1 376	976	1 758	1 550	1 649	2 672	525	17 598
Indexopties	2 631	966	939	2 386	1 075	1 339	5 275	889	20 717
Obligatieopties	1	0	0	2	0	0	11	3	18
Flexopties									0
Warrants	0	0	0	0	0	0	0	0	0
Valutaopties	4	1	8	5	1	12	3	1	50
Metaalopties									0
<b>Totaal</b>	<b>5 840</b>	<b>2 343</b>	<b>1 923</b>	<b>4 150</b>	<b>2 627</b>	<b>3 000</b>	<b>7 961</b>	<b>1 418</b>	<b>38 383</b>

Bron: Euronext Amsterdam.

**Tabel 5.14**  
**Nominale waarde en omzet obligaties op EURONEXT Amsterdam**

	2001							Trend <sup>1)</sup>
	juni	juli	aug.	sept.	okt.	nov.	dec.	
	<i>mld euro</i>							%
<b>Nominale waarde (ultimo)</b>								
Overheid	169,3	169,3	169,3	167,8	169,8	171,9	171,9	1
Financiële instellingen	119,4	121,6	121,8	121,6	123,7	127,2	144,4	48
Overige private sektor	33,1	33,1	34,9	34,4	34,3	35,0	35,2	24
Totaal	321,8	324,0	326,0	323,8	327,9	334,2	351,5	19
<b>Omzet</b>								
Staatsleningen	38,5	29,4	32,9	122,7	.	.	.	.
w.o. interprof. transacties	30,8	23,5	26,2	99,4	.	.	.	.
Totaal omzet obligaties	50,0	38,6	43,1	143,5	.	.	.	.

<sup>1)</sup> De procentuele verandering van de laatste maand t.o.v. dezelfde maand van het voorgaande jaar.

**Tabel 5.15**  
**CBS-indexcijfers voor obligaties**

	Gemiddelden				Ultimo's				Trend <sup>1)</sup>
	2001				2001				
	sept.	okt.	nov.	dec.	sept.	okt.	nov.	dec.	
	<i>ultimo 1983=100</i>								%
<b>CBS-koersindex</b>									
Kort (3 tot 5 jaar)	116,4	117,2	117,7	116,4	117,0	118,3	117,0	115,9	1
Middellang (5 tot 8 jaar)	124,7	126,1	127,0	124,9	125,2	127,6	126,0	124,2	1
Lang (8 tot 10 jaar)	128,1	130,1	131,5	129,0	128,7	132,0	130,5	127,5	0
<b>CBS-herbeleggingsindex</b>									
<i>Staatsleningen</i>									
algemeen	373,6	379,0	383,0	380,1	375,5	383,4	381,7	378,0	5
vaste looptijd	371,3	376,7	380,6	377,7	373,2	381,0	379,3	375,6	5
looptijd 0 tot 3 jaar	326,9	329,1	330,6	330,6	328,1	330,4	330,5	330,9	5
looptijd 3 tot 5 jaar	355,4	359,7	361,8	359,3	357,4	362,5	360,6	358,2	6
looptijd 5 tot 8 jaar	389,8	396,1	399,6	394,7	392,0	401,4	397,5	391,7	5
looptijd 8 jaar en langer	398,8	409,0	419,2	412,5	401,2	418,9	416,0	406,4	5
<i>Financiële instellingen</i>									
gewone obligaties	358,0	362,8	366,1	364,3	359,6	365,7	365,2	363,5	7
achtergestelde obligaties	437,8	444,2	448,8	445,3	439,7	448,6	447,3	444,0	8
<i>Algemeen</i>	371,7	376,8	381,1	379,1	373,4	380,8	380,4	377,6	6
<b>Converteerbare obligaties</b>	<i>ultimo 1993=100</i>								
CBS-koersindex converteerbare obligaties	271,6	274,9	291,3	300,0	266,1	283,2	295,3	301,8	-19

<sup>1)</sup> De procentuele verandering van de laatste maand t.o.v. dezelfde maand van het voorgaande jaar (gebaseerd op ultimo-cijfers).



**Tabel 5.16**  
**Totaal rendement op obligaties <sup>1)</sup>**

	2001								
	april	mei	juni	juli	aug.	sept.	okt.	nov.	dec.
	%								
Staatsleningen									
algemeen	6,24	5,69	6,01	7,04	7,96	8,65	10,17	9,68	5,32
vaste looptijd	6,22	5,70	5,99	7,05	7,98	8,68	10,15	9,66	5,30
looptijd 0 tot 3 jaar	4,98	5,64	5,61	6,03	6,65	7,15	7,27	7,31	5,42
looptijd 3 tot 5 jaar	6,16	6,47	6,62	7,69	8,77	9,87	10,38	9,81	5,79
looptijd 5 tot 8 jaar	7,23	6,70	7,08	8,54	9,78	10,89	12,31	11,22	5,44
looptijd 8 jaar en langer	7,41	4,60	5,38	7,00	7,99	8,17	12,67	11,89	4,88
Financiële instellingen									
gewone obligaties	7,15	7,51	7,94	8,65	9,82	10,51	11,49	11,34	7,39
achtergestelde obligaties	7,85	8,35	8,91	9,63	10,95	11,40	12,63	12,30	7,71
Alle obligaties	6,42	6,23	6,50	7,47	8,43	8,80	10,15	10,04	6,01

<sup>1)</sup> Berekend als 12-maands mutatie van de herbeleggingsindex.

**Tabel 5.17**  
**Beurswaarde van obligaties in de herbeleggingsindex**

	2001								Trend <sup>1)</sup>
	mei	juni	juli	aug.	sept.	okt.	nov.	dec.	
	<i>mld euro</i>								%
Staatsleningen									
algemeen	176	180	180	182	181	186	187	186	1
vaste looptijd	176	180	180	182	181	186	187	186	1
looptijd 0 tot 3 jaar	65	65	65	66	59	70	70	70	7
looptijd 3 tot 5 jaar	35	36	37	37	37	29	29	29	-7
looptijd 5 tot 8 jaar	29	28	39	40	40	41	41	40	-7
looptijd 8 jaar en langer	48	50	39	39	44	46	48	47	5
Financiële instellingen									
gewone obligaties	69	61	70	71	70	71	70	70	9
achtergestelde obligaties	11	11	11	11	11	11	11	11	8
Alle obligaties	274	279	280	284	281	288	290	287	6

<sup>1)</sup> De procentuele verandering van de laatste maand t.o.v. dezelfde maand van het voorgaande jaar.

# Vastgoed

Tabel 6.1  
Particuliere woningtransacties, 2001 <sup>1)</sup>

	Aantal				Gemiddelde koopsom per akte			
	eengezinswoningen		appartementen		eengezinswoningen		appartementen	
	sept.	okt.	sept.	okt.	sept.	okt.	sept.	okt.
	<i>1 000 euro</i>							
<b>Groningen</b>								
Oost-Groningen	151	155	17	14	142	130	98	99
Delfzijl e.o.	48	52	7	3	112	110	67	68
overig Groningen	270	269	112	107	157	155	97	97
totaal	469	476	136	124	147	142	96	97
<b>Friesland</b>								
Noord-Friesland	286	365	37	23	137	133	79	90
Zuidwest-Friesland	103	118	13	16	153	156	110	90
Zuidoost-Friesland	161	216	17	23	178	167	77	83
totaal	550	699	67	62	152	147	85	87
<b>Drenthe</b>								
Noord-Drenthe	165	184	29	17	176	183	78	103
Zuidoost-Drenthe	124	182	11	22	173	147	111	115
Zuidwest-Drenthe	115	108	17	14	190	176	102	120
totaal	404	474	57	53	179	168	91	113
<b>Overijssel</b>								
Noord-Overijssel	277	244	33	32	196	187	121	133
Zuidwest-Overijssel	95	132	24	24	209	199	108	90
Twente	427	555	59	66	179	169	111	101
totaal	799	931	116	122	191	188	113	107
<b>Gelderland</b>								
Veluwe	458	487	96	124	244	251	136	148
Achterhoek	277	340	22	23	188	198	177	151
Arnhem/Nijmegen	511	594	160	200	208	223	137	133
Zuidwest-Gelderland	171	190	42	26	241	237	213	187
totaal	1 417	1 611	320	373	220	228	150	143
<b>Utrecht</b>	913	989	314	372	258	257	159	156
<b>Noord-Holland</b>								
Kop van Noord-Holland	305	327	18	28	174	186	104	139
Alkmaar e.o.	206	264	37	64	228	203	144	141
IJmond	104	112	32	45	211	217	133	140
Agglomeratie Haarlem	130	161	78	119	321	297	157	161
Zaanstreek	87	112	30	37	192	184	126	131
Groot-Amsterdam	439	484	428	517	265	249	216	215
Het Gooi en Vechtstreek	161	215	66	73	353	343	165	210
totaal	1 432	1 675	689	883	247	240	190	192
<b>Zuid-Holland</b>								
Agglomeratie Leiden en Bollenstreek	267	290	170	164	282	264	164	163
Agglomeratie 's-Gravenhage	261	268	748	793	319	313	124	132
Delft en Westland	117	162	75	67	206	216	136	149
Oost-Zuid-Holland	233	310	59	73	208	223	153	136
Groot-Rijnmond	673	780	629	699	207	206	109	113
Zuidoost-Zuid-Holland	305	354	79	91	181	177	115	114
totaal	1 856	2 164	1 760	1 887	229	225	124	128
<b>Zeeland</b>								
Zeeuwsch-Vlaanderen	109	147	9	8	119	119	117	84
Overig Zeeland	259	317	18	20	162	160	135	129
totaal	368	464	27	28	149	147	129	116
<b>Noord-Brabant</b>								
West-Noord-Brabant	482	594	77	98	206	205	149	146
Midden-Noord-Brabant	346	496	57	65	210	215	154	150
Noordoost-Noord-Brabant	416	474	106	93	250	253	170	167
Zuidoost-Noord-Brabant	559	685	85	113	226	230	152	153
totaal	1 803	2 249	325	369	223	225	157	154
<b>Limburg</b>								
Noord-Limburg	166	219	43	31	169	191	106	99
Midden-Limburg	200	188	19	19	187	189	118	160
Zuid-Limburg	429	572	111	145	169	172	102	96
totaal	795	979	173	195	174	179	105	103
<b>Flevoland</b>	540	623	13	33	159	161	137	142
<b>Totaal</b>	11 346	13 334	3 997	4 501	210	208	140	143

Bron: Kadaster

<sup>1)</sup> Bestaande eengezinswoningen en bestaande en nieuwe appartementen (maximaal 2 objecten per transactie).

**Tabel 6.2**  
**Vastgoedtransacties**

	2000		2001						
	jan.–dec.	april	mei	juni	juli	aug.	sept.	okt.	jan.–okt.
<b>Aantal transacties</b>									
<b>Particuliere woningtransacties <sup>1)</sup></b>									
Eengezinswoningen	141 815	10 850	12 579	12 483	14 546	13 533	11 346	13 334	116 200
Appartementen	47 546	3 784	4 470	4 025	4 451	4 625	3 997	4 501	40 053
<b>Overige transacties</b>									
Eengezinswoningen w.v. naar verkrijger	10 948	843	979	797	885	744	692	761	7 896
particulieren	6 414	503	589	420	500	426	408	379	4 450
niet-particulieren	4 534	340	390	377	385	318	284	382	3 446
Appartementen w.v. naar verkrijger	10 647	645	800	711	860	751	659	767	7 287
particulieren	8 268	491	609	555	664	591	490	556	5 577
niet-particulieren	2 379	154	191	156	196	160	169	211	1 710
Overige woningen w.v. naar verkrijger	7 593	549	694	625	779	590	639	759	6 139
particulieren	5 542	434	573	524	631	502	535	663	5 089
niet-particulieren	1 078	115	121	101	148	88	104	96	1 050
Bouwtterreinen w.v. naar verkrijger	46 690	2 910	3 008	3 017	3 356	2 400	2 591	3 079	27 691
particulieren	40 949	2 529	2 591	2 616	2 884	2 139	2 253	2 701	23 910
niet-particulieren	5 741	381	417	401	472	261	338	378	3 781
Bedrijfsmatig object w.v. naar verkrijger	13 189	966	997	975	1 106	746	855	977	9 413
particulieren	6 389	472	472	464	535	402	442	483	4 617
niet-particulieren	6 809	494	525	511	571	344	413	494	4 796
Agrarisch object w.v. naar verkrijger	14 047	995	1 068	838	823	650	624	833	8 692
particulieren	10 044	728	741	577	542	425	419	494	5 932
niet-particulieren	4 003	267	327	261	281	225	205	339	2 760
Meerdere soorten objecten w.v. naar verkrijger	17 701	1 368	1 506	1 465	1 689	1 350	1 180	1 397	13 602
particulieren	14 501	1 141	1 236	1 177	1 393	1 136	973	1 120	11 032
niet-particulieren	3 582	227	270	288	296	214	207	277	2 570
Transacties niet eerder genoemd	27 070	1 198	1 444	1 447	1 501	1 229	1 197	1 581	13 350
<b>Totaal</b>	<b>331 933</b>	<b>24 108</b>	<b>27 545</b>	<b>26 383</b>	<b>29 996</b>	<b>26 618</b>	<b>23 780</b>	<b>27 989</b>	<b>250 323</b>
<b>Totale koopsom</b>									
	<i>mln euro</i>								
<b>Particuliere woningtransacties <sup>1)</sup></b>									
Eengezinswoningen	26 683	2 199	2 565	2 544	3 011	2 838	2 383	2 777	23 779
Appartementen	5 894	522	613	548	614	651	558	643	5 494
<b>Overige transacties</b>									
Eengezinswoningen w.v. naar verkrijger	3 573	218	280	232	422	215	181	192	2 333
particulieren	1 167	88	114	90	116	100	95	73	934
niet-particulieren	2 406	130	166	142	306	114	86	120	1 399
Appartementen w.v. naar verkrijger	2 272	142	181	169	224	145	188	185	1 800
particulieren	1 264	82	102	103	103	94	83	102	920
niet-particulieren	1 008	60	78	66	121	51	106	83	880
Overige woningen w.v. naar verkrijger	2 085	165	144	209	193	153	160	163	1 573
particulieren	1 179	85	103	98	125	96	96	117	971
niet-particulieren	1 281	80	42	111	68	57	64	46	602
Bouwtterreinen w.v. naar verkrijger	7 962	539	525	559	706	415	538	532	5 280
particulieren	4 688	339	341	335	399	287	307	337	3 185
niet-particulieren	3 275	200	184	225	307	128	232	195	2 095
Bedrijfsmatig object w.v. naar verkrijger	11 012	1 064	698	1 217	1 070	594	929	883	8 517
particulieren	1 675	144	139	136	158	107	120	129	1 307
niet-particulieren	9 338	919	559	1 081	912	487	809	754	7 210
Agrarisch object w.v. naar verkrijger	2 454	186	156	142	162	95	125	177	1 487
particulieren	1 173	88	75	70	57	35	46	50	631
niet-particulieren	1 280	98	81	71	105	59	79	127	856
Meerdere soorten objecten w.v. naar verkrijger	12 541	602	949	1 038	997	859	1 150	1 104	8 970
particulieren	3 533	356	311	309	357	290	253	304	2 916
niet-particulieren	9 008	246	638	729	640	569	897	801	6 054
Transacties niet eerder genoemd	3 421	112	159	132	198	179	192	349	1 783
<b>Totaal</b>	<b>77 903</b>	<b>5 749</b>	<b>6 271</b>	<b>6 789</b>	<b>7 596</b>	<b>6 144</b>	<b>6 405</b>	<b>7 007</b>	<b>61 015</b>

Bron: Kadaster.

<sup>1)</sup> Bestaande eengezinswoningen en bestaande en nieuwe appartementen (maximaal 2 objecten per transactie).

**Tabel 6.3**  
**Totale koopsom vastgoedtransacties, 2001**

	Oktober								totaal
	eegezins- woningen	apparte- menten	overige woningen	bedrijfs- matig	agrarisch	bouw- terrein	meerdere soorten	overig	
<i>mln euro</i>									
<b>Groningen</b>									
Oost-Groningen	20	1	3	1	1	1	2	1	31
Delfzijl e.o.	6	0	1	1	0	2	1	0	11
overig Groningen	42	10	10	9	4	9	16	3	103
totaal	68	12	13	11	5	13	19	4	145
<b>Friesland</b>									
Noord-Friesland	48	2	9	7	11	5	10	6	98
Zuidwest-Friesland	18	1	4	2	1	2	5	1	34
Zuidoost-Friesland	36	2	4	12	11	4	10	0	79
totaal	103	5	17	21	23	10	25	7	211
<b>Drenthe</b>									
Noord-Drenthe	34	2	6	0	2	5	6	1	56
Zuidoost-Drenthe	27	3	3	1	3	4	7	1	48
Zuidwest-Drenthe	19	2	6	4	2	2	5	0	41
totaal	79	6	15	5	7	11	18	2	144
<b>Overijssel</b>									
Noord-Overijssel	46	4	6	79	5	30	7	0	177
Zuidwest-Overijssel	26	2	3	6	1	7	5	4	52
Twente	94	7	10	38	4	14	16	3	186
totaal	166	13	19	123	10	51	28	7	415
<b>Gelderland</b>									
Veluwe	122	18	20	29	5	22	34	5	255
Achterhoek	67	3	14	6	6	5	9	4	115
Arnhem/Nijmegen	132	27	24	47	7	31	14	14	296
Zuidwest-Gelderland	45	5	4	12	16	15	12	1	110
totaal	367	53	61	94	34	74	70	23	777
<b>Utrecht</b>	254	58	60	32	3	48	276	23	755
<b>Noord-Holland</b>									
Kop van Noord-Holland	61	4	13	7	2	16	16	3	122
Alkmaar e.o.	54	9	5	6	4	6	5	1	90
IJmond	24	6	4	5	1	2	3	2	46
Agglomeratie Haarlem	48	19	4	18	0	0	11	1	101
Zaanstreek	21	5	4	4	0	4	4	1	43
Groot-Amsterdam	121	111	53	31	6	43	48	65	478
Het Gooi en Vechtstreek	74	15	7	3	1	1	7	1	109
totaal	402	170	90	74	14	72	94	73	988
<b>Zuid-Holland</b>									
Agglomeratie Leiden en Bollenstreek	77	27	9	27	3	4	17	5	168
Agglomeratie 's-Gravenhage	84	105	39	73	0	20	20	24	365
Delft en Westland	35	10	4	11	11	5	5	3	84
Oost-Zuid-Holland	69	10	3	158	2	4	12	2	260
Groot-Rijnmond	160	79	66	63	4	49	92	10	523
Zuidoost-Zuid-Holland	63	10	11	14	17	9	72	3	199
totaal	488	241	131	345	38	89	218	48	1 598
<b>Zeeland</b>									
Zeeuwsch-Vlaanderen	17	1	4	3	2	2	2	1	32
Overig Zeeland	51	3	16	8	5	6	7	1	97
totaal	68	3	20	11	7	8	10	2	130
<b>Noord-Brabant</b>									
West-Noord-Brabant	122	14	24	37	6	14	30	149	396
Midden-Noord-Brabant	107	10	19	59	1	12	13	1	222
Noordoost-Noord-Brabant	120	16	18	14	3	24	21	2	217
Zuidoost-Noord-Brabant	158	17	19	17	3	42	18	2	275
totaal	507	57	79	127	13	92	81	154	1 110
<b>Limburg</b>									
Noord-Limburg	42	3	7	8	2	14	12	0	87
Midden-Limburg	36	3	5	4	2	7	16	1	72
Zuid-Limburg	98	14	15	9	5	12	12	1	166
totaal	175	20	26	21	9	33	40	2	326
<b>Flevoland</b>	101	5	8	11	7	31	4	4	170
<b>Gespreide ligging</b>	0	0	1	8	9	0	222	0	239
<b>Totaal</b>	2 777	643	541	883	177	532	1 104	349	7 007

Bron: Kadaster.

# Verzekeraars en pensioenfondsen

**Tabel 7.1**  
**Nieuwe individuele levensverzekeringen**

	Aantal polissen				Verzekerd kapitaal			
	2001				2001			
	sept.	okt.	nov.	jan.–nov.	sept.	okt.	nov.	jan.–nov.
<b>Periodieke premiebetaling</b>	<i>x 1 000</i>				<i>mln euro</i>			
<b>Verzekeringen in geld</b>								
hypothek	6,0	3,8	3,9	50,9	501,4	326,3	339,2	4 152,6
pensioen uitgesteld	1,6	1,4	1,5	14,2	294,4	218,5	259,4	2 521,5
lijfrente uitgesteld	1,5	1,9	1,1	18,4	82,9	108,8	52,6	954,6
direct ingaande rente	0,0	0,0	0,0	0,0	0,0	0,0	0,0	0,0
levenslang bij overlijden	22,1	26,0	26,7	269,5	86,1	97,4	101,9	1 001,9
spaarverzekering	1,5	1,8	1,2	22,5	40,4	46,0	43,7	636,4
risicoverzekering	9,8	12,6	12,2	122,7	478,6	672,5	639,8	5 801,2
overige verzekeringen	0,4	0,5	0,5	7,7	17,0	20,6	23,3	313,5
<b>totaal</b>	<b>42,9</b>	<b>48,0</b>	<b>47,2</b>	<b>505,9</b>	<b>1 500,8</b>	<b>1 490,1</b>	<b>1 459,9</b>	<b>15 381,8</b>
<b>Verzekeringen in beleggingseenheden</b>								
hypothek	10,9	11,5	11,0	122,9	938,7	1 016,6	977,1	10 413,9
pensioen uitgesteld	3,4	3,9	4,6	41,5	258,7	243,3	332,9	3 545,7
lijfrente uitgesteld	10,2	14,2	15,4	139,2	217,4	269,7	373,4	3 886,1
direct ingaande rente	0,0	0,0	0,0	0,0	0,0	0,0	0,0	0,0
levenslang bij overlijden	0,0	0,0	0,0	0,7	0,0	0,0	0,0	24,5
spaarverzekering	13,8	17,3	11,9	172,2	259,1	332,2	306,8	3 485,7
risicoverzekering	0,5	0,5	0,3	9,8	23,8	28,1	22,5	438,8
overige verzekeringen	2,3	2,2	2,4	23,1	27,6	23,7	23,5	323,8
<b>totaal</b>	<b>41,1</b>	<b>49,7</b>	<b>45,6</b>	<b>509,3</b>	<b>1 725,3</b>	<b>1 913,6</b>	<b>2 036,0</b>	<b>22 118,5</b>
<b>Premiebetaling ineens</b>								
<b>Verzekeringen in geld</b>								
hypothek	0,0	0,0	0,0	0,1	1,5	0,0	0,3	7,8
pensioen uitgesteld	0,2	0,2	0,2	2,2	13,1	17,1	19,2	191,1
lijfrente uitgesteld	1,6	2,4	3,3	49,1	98,6	102,3	109,3	1 465,3
direct ingaande rente	3,1	3,3	3,2	50,8	266,9	302,7	241,1	3 879,1
levenslang bij overlijden	0,5	0,5	0,4	4,3	0,8	0,7	0,8	9,5
spaarverzekering	0,2	0,3	0,4	7,6	15,4	23,7	62,0	214,8
risicoverzekering	3,0	3,1	3,1	42,5	88,7	91,8	88,9	1 496,0
overige verzekeringen	0,1	0,0	0,0	1,6	3,7	2,2	2,1	44,1
<b>totaal</b>	<b>8,7</b>	<b>9,8</b>	<b>10,6</b>	<b>158,2</b>	<b>488,8</b>	<b>540,6</b>	<b>523,6</b>	<b>7 307,7</b>
<b>Verzekeringen in beleggingseenheden</b>								
hypothek	0,1	0,2	0,1	0,9	6,3	13,0	2,8	47,7
pensioen uitgesteld	0,6	0,6	0,5	3,1	10,4	8,9	2,9	72,9
lijfrente uitgesteld	0,9	1,4	2,3	64,9	14,5	13,0	43,0	678,0
direct ingaande rente	0,1	0,1	0,2	3,3	12,9	17,1	21,3	422,3
levenslang bij overlijden	0,0	0,0	0,0	0,0	0,0	0,0	0,0	0,0
spaarverzekering	0,3	0,4	0,5	6,3	7,2	15,1	44,6	174,1
risicoverzekering	0,0	0,0	0,0	0,0	0,1	0,2	0,0	1,4
overige verzekeringen	0,0	0,0	0,0	0,6	2,4	4,7	3,4	78,5
<b>totaal</b>	<b>2,0</b>	<b>2,9</b>	<b>3,5</b>	<b>79,0</b>	<b>53,8</b>	<b>71,9</b>	<b>117,9</b>	<b>1 474,9</b>
<b>Totale individuele productie</b>	<b>94,7</b>	<b>110,3</b>	<b>106,9</b>	<b>1 252,4</b>	<b>3 768,7</b>	<b>4 016,2</b>	<b>4 137,4</b>	<b>46 282,9</b>

**Tabel 7.2**  
**Nieuwe individuele levensverzekeringen, premie-inkomsten**

	Premie periodiek				Premie ineens			
	2001				2001			
	sept.	okt.	nov.	jan.–nov.	sept.	okt.	nov.	jan.–nov.
<b>Periodieke premiebetaling</b>	<i>mln euro</i>							
Verzekeringen in geld								
hypotheek	5,3	5,5	5,4	48,9	3,6	3,8	3,6	32,8
pensioen uitgesteld	6,3	6,9	6,9	50,9	4,9	4,8	5,1	38,9
lijfrente uitgesteld	1,5	2,2	1,9	22,0	0,7	0,8	0,6	20,0
direct ingaande rente	0,0	0,0	0,0	0,0	0,0	0,0	0,0	0,0
levenslang bij overlijden	2,0	2,5	2,5	25,9	0,0	0,1	0,1	0,3
spaarverzekering	1,5	1,7	1,8	38,1	0,3	1,0	0,9	36,5
risicoverzekering	2,3	3,2	2,9	30,0	0,0	0,1	0,1	0,5
overige verzekeringen	0,5	0,4	0,4	5,2	0,0	0,0	0,3	3,1
<b>totaal</b>	<b>19,3</b>	<b>22,4</b>	<b>21,8</b>	<b>221,1</b>	<b>9,6</b>	<b>10,6</b>	<b>10,7</b>	<b>132,1</b>
Verzekeringen in beleggingseenheden								
hypotheek	19,5	21,4	20,7	221,8	10,7	12,2	12,6	133,8
pensioen uitgesteld	9,6	8,4	11,2	110,1	3,1	4,3	5,8	60,6
lijfrente uitgesteld	11,3	17,2	18,2	157,4	3,9	5,4	5,4	100,7
direct ingaande rente	0,0	0,0	0,0	0,0	0,0	0,0	0,0	0,0
levenslang bij overlijden	0,0	0,1	0,0	0,4	0,0	0,0	0,0	0,4
spaarverzekering	14,0	18,2	14,5	179,2	13,1	12,9	13,5	171,5
risicoverzekering	0,6	0,6	0,4	8,8	0,1	0,1	0,1	5,1
overige verzekeringen	1,7	1,7	1,7	17,1	1,2	1,8	1,6	33,2
<b>totaal</b>	<b>56,7</b>	<b>67,4</b>	<b>66,6</b>	<b>695,0</b>	<b>32,0</b>	<b>36,7</b>	<b>39,0</b>	<b>505,2</b>
<b>Premiebetaling ineens</b>								
Verzekeringen in geld								
hypotheek					0,1	2,0	0,1	3,3
pensioen uitgesteld					7,0	9,8	11,9	120,3
lijfrente uitgesteld					50,4	49,0	74,9	936,7
direct ingaande rente					170,2	180,3	158,0	2 520,3
levenslang bij overlijden					0,6	3,0	2,8	11,6
spaarverzekering					3,2	8,1	19,1	92,8
risicoverzekering					4,9	4,4	8,5	77,8
overige verzekeringen					0,9	1,5	1,1	20,9
<b>totaal</b>					<b>237,3</b>	<b>258,2</b>	<b>276,4</b>	<b>3 783,7</b>
Verzekeringen in beleggingseenheden								
hypotheek					2,6	3,0	2,8	32,6
pensioen uitgesteld					7,1	6,1	3,1	55,9
lijfrente uitgesteld					18,4	19,1	30,3	656,3
direct ingaande rente					7,6	6,6	11,2	204,5
levenslang bij overlijden					0,0	0,0	0,0	0,0
spaarverzekering					7,0	9,3	12,2	107,5
risicoverzekering					0,2	0,3	0,0	1,5
overige verzekeringen					0,9	1,8	1,6	28,2
<b>totaal</b>					<b>43,7</b>	<b>46,3</b>	<b>61,2</b>	<b>1 086,4</b>
<b>Totale individuele productie</b>	<b>76,0</b>	<b>89,8</b>	<b>88,4</b>	<b>916,1</b>	<b>322,7</b>	<b>351,8</b>	<b>387,3</b>	<b>5 507,4</b>

**Tabel 7.3**  
Nieuw spaarkasinschrijvingen

	Spaarkasovereenkomst				Verzekeringsovereenkomst			
	2001				2001			
	sept.	okt.	nov.	jan.–nov.	sept.	okt.	nov.	jan.–nov.
	<i>x 1 000</i>							
<b>Aantal contracten</b>								
Hypotheek	0,0	0,0	0,0	0,2	0,0	0,0	0,0	0,2
Pensioen uitgesteld	0,0	0,0	0,0	0,0	0,0	0,0	0,0	0,0
Lijfrente uitgesteld	1,3	1,2	1,6	16,9	1,3	1,2	1,6	16,9
Ongeclausuleerd	2,5	3,8	2,8	43,0	2,5	3,8	2,8	43,0
Totaal	3,8	5,0	4,4	60,2	3,8	5,0	4,4	60,2
	<i>mln euro</i>							
<b>Ingeschreven bedrag</b>								
Hypotheek	0,1	0,2	0,2	2,2				
Pensioen uitgesteld	0,0	0,0	0,0	1,4				
Lijfrente uitgesteld	26,6	26,5	37,2	343,4				
Ongeclausuleerd	26,5	33,5	31,0	440,2				
Totaal	53,3	60,2	68,4	787,2				
<b>Storting/premie periodiek</b>								
Hypotheek	0,0	0,0	0,0	0,1	0,0	0,0	0,0	0,0
Pensioen uitgesteld	0,0	0,0	0,0	0,1	0,0	0,0	0,0	0,0
Lijfrente uitgesteld	1,0	1,0	1,4	12,9	0,2	0,2	0,2	2,1
Ongeclausuleerd	1,4	1,9	1,8	24,0	0,2	0,2	0,2	3,0
Totaal	2,4	2,9	3,2	37,1	0,3	0,4	0,4	5,2
<b>Storting/premie ineens</b>								
Hypotheek	0,0	0,0	0,0	0,2	0,0	0,0	0,0	0,0
Pensioen uitgesteld	0,0	0,0	0,0	0,0	0,0	0,0	0,0	0,0
Lijfrente uitgesteld	0,2	0,4	1,1	6,0	0,0	0,1	0,2	0,9
Ongeclausuleerd	0,7	0,2	0,4	6,4	0,1	0,0	0,0	0,8
Totaal	0,9	0,6	1,4	12,5	0,1	0,1	0,2	1,7

**Tabel 7.4**  
Rendementsmaatstaven levensverzekeraars

	2001												2002
	jan.	febr.	maart	april	mei	juni	juli	aug.	sept.	okt.	nov.	dec.	jan.
	%												
Rendement u	5,21	5,07	4,93	4,86	4,84	4,90	4,98	5,06	4,99	4,88	4,75	4,61	4,57
Rendement t	5,37	5,27	5,15	5,08	5,06	5,13	5,23	5,32	5,27	5,20	5,08	4,87	4,71
Rendement s	5,81	5,75	5,69	5,67	5,67	5,69	5,77	5,82	5,79	5,73	5,70	5,65	5,60

Bron: Centrum voor Verzekeringstatistiek CVS.

## In de voorgaande 12 maanden

<b>Banken</b>		Institutionele beleggers houden beleggingen op peil door groot surplus op effectenaankopen	aug. '01
Banken van grote betekenis in economie	okt. '00	Groei beleggingen institutionele beleggers in aandelen stukt	aug. '01
		Institutionele beleggingen licht gestegen	okt. '01
<b>Sparen en lenen</b>		Institutionele beleggers willen meer in vastgoed beleggen	nov. '01
Gemiddeld hypotheekbedrag groeit naar record	juni '00		
Bijna een kwart minder woninghypotheken in 2000	aug. '01		
<b>Geldmarkt</b>			
Koopkracht sterk gestegen	jan. '00		
<b>Amsterdamse Effectenbeurs</b>			
2000 slecht jaar voor aandeelhouders	jan. '01		
Hogere winst in 2000 voor de financiële beurs-NV's	sept. '01		
<b>Verzekeraars</b>			
Omzetten bij assurantietussenpersonen blijven stijgen	sept. '00		
Winst levensverzekeraars in 1999 boven vijf miljard gulden	jan. '01		
Torenhoge verkopen van lijfrentepolissen	maart '01		
Weinig beweging op de Europese verzekeringsmarkt in 1998	maart '01		
Winst in verzekeringsbranche in 2000 gestegen met 15%	dec. '01		
<b>Pensioenfondsen</b>			
Goed resultaat pensioenfondsen in 1999	febr. '01		
VUT-fondsen staan onder druk door vergrijzing	mei '01		
<b>Institutionele beleggers</b>			
Institutionele beleggingen wederom vrijwel ongewijzigd	jan. '01		
Beleggingsinstellingen, beurswaarde en indexcijfers	maart '01		
Institutionele beleggers: een magere 2000 na koersverliezen	april '01		
Prestaties beleggingsinstellingen onder druk door negatieve beurs	juli '01		
		<b>Woningbezit</b>	
		Forse verschuivingen belastingcapaciteit na definitieve vaststelling	aug. '00
		Onroerendgoedbeheer in stabiele markt	sept. '00
		ABP verstevigt koppositie in Vastgoedmarkt-ranglijst	dec. '00
		Positief jaarresultaat voor sociale huursector in 1998	febr. '01
		ABP blijft koploper in Vastgoedmarkt-ranglijst	dec. '01
		<b>Overheidsfinanciën</b>	
		Lokale lasten stijgen met 6,7 %	maart '01
		Stijging opbrengst waterschapshellingen ruim 5 procent	maart '01
		Staatsschuld daalt fors in 2000	maart '01
		Belastingopbrengst 2000 groeit met 8 procent	april '01
		Product- en bedrijfsschappen spelen quitte in 1999	april '01
		Nederlandse gemeenten domineren schuld en saldo lagere overheid	april '01
		Nederlandse overheidsfinanciën voldoen ruimschoots aan Euronorm	april '01
		Waterschappen investeren 1,6 miljard gulden in 1999	mei '01
		Verdere daling gevestigde staatsschuld in eerste kwartaal 2001	juni '01
		Gemeenteschuld blijft dalen	juni '01
		Opbrengst uit gemeentelijke heffingen stijgt in 2001 met 7,8%	juli '01
		Gezondheidszorg, sociale werkvoorziening en openbaar vervoer favoriet bij gemeentelijke samenwerking	sept. '01
		Gevestigde staatsschuld stijgt in tweede kwartaal 2001	okt. '01
		Overschot Rijksoverheid in 2000	okt. '01
		Provincies geven 8 miljard gulden uit in 1999	nov. '01
		Uitgaven voor wegen en vaarwegen hoger dan ooit	nov. '01
		Opbrengst gemeentelijke heffingen hoger dan begroot	nov. '01
		Schulden van het Rijk dalen in derde kwartaal	dec. '01
		Overheidsuitgaven kunst, cultuurbeheer en -verspreiding, sport en recreatie meer dan 10 miljard	dec. '01



## Trefwoordenregister

Aandelen, indexcijfers	28	Koersindex aandelen	28
Aandelen, rendementen	28	Koersindex obligaties	32
AEX-index	30	Koerswaarde aandelen	27
Bankbrieven	24	Koopsom vastgoed	32
Banken, balans	16	Krediet, consumptief	18, 19
Beleggingsfondsen, indexcijfers	29	Levensverzekeringen, nieuwe	37, 38
Beroep op de kapitaalmarkt	26	Liquiditeitenmassa	17
Besparingen	18	M3	17
Beursindexcijfers	28, 29, 30, 33	Mfi	16
Beursindexcijfers obligaties	33	Midkap-index	30
Beurswaarde aandelen	27	Monetair financiële instellingen, balans	16
Buitenlandse markten	22, 25, 30	Obligatie-emissies	25, 26
Cardmaatschappijen	18, 19	Obligaties, indexcijfers	33
CBS/MoneyView index	29	Obligaties, rendementen	24, 33
CBS/NIB-index	30	Onderhandse leningen, rente	24
CBS/SBV-index	30	Optiebeurs, omzet	31
CBS/Stroeve-index	32	Pandbrieven	24, 25
CBS/MIT(S)-index	30	Persoonlijke leningen	18
Consumentenprijsindex	14	Polissen levensverzekeringen	37
Consumptief krediet	18, 19	Postorderbedrijven	18, 19
Daggeldrente	22	Prijsindex consumptie	14
Deposito's	16, 18	Producentenprijzen	14
Deposito's, rente op Euro-gulden -	22	Prolongatierente	22
Dollarkoers	23	Promessedisconto	22
Effectenbeurs, omzet	27	Rendement aandelen	28
Effectief rendement	24	Rendement obligaties	33
Emissies	25, 26	Repo	17
Euro-rendement	25	S-rendement	39
Euribor	22	Spaargelden	18
FTSE Eurotop-100 index	30	Spaarkassen, nieuwe inschrijvingen	39
Financieringsmaatschappijen	18, 19	Spaarrekeningen	18
Geldhoeveelheid	17	Staatsleningen	24, 33
Geldmarktrente	22	Studieleningen, rente op	22
Goudprijs	23	T-rendement	39
Heffingsrente belastingdienst	22	U-rendement	39
Herbeleggingsindex aandelen	28	Vastgoedfondsen	29
Herbeleggingsindex obligaties	32	Vastgoedtransacties	35, 36
Herbouwkosten van woningen	14	Voorschotrente	22
Hypotheekrente	24	Vreemde valuta	23
Hypotheken	20, 21	Wettelijke rente	22
Invorderingsrente belastingdienst	22	Wisselkoersen	23
Kapitaalmarktberoep	25	Woninginboedels	14
Kapitaalmarktrente	23	Woningtransacties	34

## Andere CBS-publicaties

### Statistisch Jaarboek

Het statistisch Jaarboek geeft een compleet overzicht van alle aspecten van de Nederlandse samenleving: bevolking, inkomen, economie, prijzen, financiële markten, milieu en vele andere onderwerpen. Het verschijnt jaarlijks in januari. (600 blz., ISSN 0924-2686, € 24,94)

### Statistisch Bulletin

Het statistisch Bulletin verschijnt wekelijks met de meest recente informatie van het CBS van alle statistische sectoren. Het abonnement omvat tevens het maandelijkse Conjunctuurbericht. Hierin wordt de actuele stand van zaken getoond in de Nederlandse economie met korte en krachtige analyses en grafische presentaties. Het conjunctuurbericht is ook te raadplegen op Internet, zowel in het Nederlands als in het Engels. (circa 10 blz. per week, ISSN 0166-9680, € 65,80 per jaar)

### Index

Het maandelijkse CBS-magazine met een geheel eigen vormgeving. Index geeft vanuit de statistische optiek een brede kijk op de vele economische en sociale aspecten van de samenleving, zonder daarbij al te diep op details in te gaan. Veel themanummers met daarnaast gevarieerde onderwerpen. (Verschijnt 10 keer per jaar, € 85,76 per jaar incl. verzendkosten)

### Maandstatistieken

Naast de Financiële Maandstatistiek publiceert het CBS nog een aantal andere periodieken. De belangrijkste zijn de Maandstatistiek van de Prijzen, de Sociaal-Economische Maandstatistiek, het Maandschrift van de Bevolking en de Maandstatistiek Bouwnijverheid.

### Nationale Rekeningen

De Nationale Rekeningen geven een compleet beeld van de Nederlandse economie. De publicatie verschijnt in september. (200 blz., ISSN 0168-3489, € 38,57)

### De Nederlandse Economie

Vele begrippen uit de macro-economie zijn hier ingevuld en geïllustreerd aan de hand van de meest recente cijfers. Vraag en aanbod, economische groei, inkomensvorming en -verdeling en de productiefactoren zijn in hun onderlinge samenhang behandeld. Verder regionale en internationale vergelijkingen (EMU-criteria), en de nauw verbonden onderwerpen zoals demografie, welzijn en milieu. (190 blz., ISSN 1386-1042, € 14,75)

### De digitale economie 2001

In deze nieuwe CBS-publicatie de omvang en groei van de binnenlandse ICT-sector. Het gebruik van internet door huishoudens. De activiteiten door het Nederlandse bedrijfsleven op internet en andere elektronische netwerken. Daarnaast worden genoemde

ontwikkelingen in Nederland vergeleken met die in de ons omringende landen. (186 blz., ISSN 1568-2773, € 14,75)

### Assurantie Jaarboek

Het Assurantie Jaarboek geeft alle statistische informatie die voor de verzekeringsbranche onontbeerlijk is. Verzekeraars, distributie, en de zakelijke-/particuliere markten: demografie, ziekteverzuim, brandschade, sterftekansen, betaalde premies, etc. Het verschijnt jaarlijks in november. (210 blz., € 49,01; uitg. Kluwer BedrijfsInformatie, tel. (0570) 67 33 30)

### Sparen en lenen in Nederland

In deze publicatie zijn alle beschikbare gegevens samengebracht over spaargelden, consumptief krediet, hypotheke, pensioenen en levensverzekeringen. Ook aandacht voor de wijze waarop particulieren gebruik maken van bankdiensten. (137 blz., ISSN 1385-6316, € 20,42)

### Beleggings Jaarboek

In het Beleggings Jaarboek is een groot aantal statistische gegevens samengebracht over de aandelen- en de obligatiemarkt. Hieraan zijn nog enkele gegevens toegevoegd over beleggingsfondsen en de geldmarkt. Gebruikers van deze publicatie kunnen desgewenst een diskette aanvragen, waarop een groot aantal cijferreeksen in Excel-bestanden is opgenomen. (182 blz., € 30,63; uitg. Kluwer BedrijfsInformatie, tel. (0570) 67 33 30)

### Diskettes beursindices en hypotheke

Veel gegevens zijn ook op diskette verkrijgbaar. Er zijn ondermeer maandelijkse en jaarlijkse diskettes met alle beursindexcijfers en met gegevens over hypotheke.

### Teletekst

Conjunctuurinformatie en de meest recente CBS-persberichten staan op pagina 506 en 507 van NOS-Teletekst. Pagina 523 bevat de belangrijkste beursindexcijfers.

### Internet

Op Internet is het CBS te bereiken via <http://www.cbs.nl>. De CBS-website bevat statistische kerncijfers over de Nederlandse samenleving. Actuele statistische uitkomsten staan in persberichten die kunnen worden gedownload.