



Persbericht

PB01-275
7 december 2001
9.30 uur

Inflatie neemt in november verder af

De inflatie in Nederland is in november 0,1 procentpunt afgenomen en komt nu uit op 4,2 procent. Dit is de laagste inflatiecijfer sinds januari. Zo blijkt uit het consumentenprijsindexcijfer van het CBS.

Het Europees geharmoniseerde inflatiecijfer voor Nederland is met 0,2 procentpunt gedaald en komt in november uit op 4,8 procent.

Laagste inflatie sinds januari

In november is de inflatie voor de tweede achtereenvolgende maand gedaald. De inflatie komt nu uit op 4,2 procent. Dit is gelijk aan het januari-cijfer en daarmee het laagste van dit jaar. De lichte daling in november volgt op een forse daling in oktober van 4,7% naar 4,3%. Een daling van de inflatie met 0,5 procentpunt in twee maanden is sinds oktober 1999 niet meer voorgekomen.

De daling van de inflatie in november is vooral veroorzaakt door lagere prijzen van voedingsmiddelen en alcoholvrije dranken en van autobrandstoffen.

Prijzen in november licht gedaald

Tussen oktober en november 2001 zijn de consumentenprijzen gemiddeld 0,2 procent gedaald. In voorgaande jaren bleven de prijzen in november ten opzichte van oktober steeds vrijwel ongewijzigd. Er zijn lagere prijzen gemeten voor voedingsmiddelen en alcoholvrije dranken. Vooral vers fruit en koffie werden goedkoper. Ook de prijs van autobrandstoffen ging omlaag. Verder zijn vakantieaccommodaties en kleding licht in prijs gedaald, maar dat is gebruikelijk voor de tijd van het jaar. Het CBS heeft daarentegen prijsstijgingen geregistreerd bij verzekeringen, zuivelproducten, bloemen en planten.

Afgeleide consumentenprijsindex

De afgeleide index voor werknemersgezinnen met een laag inkomen ligt in november gemiddeld 3,2 procent hoger dan een jaar eerder. Dat is 0,1 procentpunt lager dan in oktober. Deze index wordt vaak gebruikt voor het aanpassen van overheidstarieven, CAO's en andere contracten.

CBS-Persdienst

Postbus 4000
2270 JM Voorburg
tel. (070) 337 58 16
fax (070) 337 59 71
E-mail:
persdienst@cbs.nl

Het CBS
is een dienst van
het Ministerie van
Economische Zaken

In de afgeleide index zijn de effecten van onder andere de verhoging van de BTW en de ecotaks van afgelopen januari niet meegenomen.

Nederlandse inflatie blijft ruim boven Europees gemiddelde

Het CBS stelt niet alleen de nationale consumentenprijsindex samen, maar ook de Europees geharmoniseerde consumentenprijsindex voor Nederland. Deze index maakt deel uit van het inflatiecijfer van de Eurozone dat een officieel richtsnoer vormt voor het monetaire beleid van de Europese Centrale Bank.

In november 2001 is de inflatie in Nederland volgens de geharmoniseerde index met 0,2 procentpunt gedaald naar 4,8 procent. Eurostat heeft op 30 november een raming gepubliceerd van de inflatie in de Eurozone in november. Deze raming komt uit op 2,1 procent. Dit is 0,3 procentpunt lager dan in oktober en de laagste uitkomst voor de Eurozone sinds mei vorig jaar.

In de afgelopen twee maanden is de inflatie in Nederland volgens de Europese maatstaven met een half procentpunt gedaald. Deze daling gaat samen met een algemene inflatiedaling in de gehele Eurozone. In oktober had Nederland nog steeds het hoogste inflatiecijfer van de Europese Unie.

De uitkomsten over november voor de landen van de Eurozone en van de Europese Unie zullen op 18 december door Eurostat worden gepubliceerd.

Technische toelichting

De inflatie in Nederland wordt gemeten als de stijging van de consumentenprijsindex ten opzichte van de overeenkomstige periode in het voorgaande jaar. De consumentenprijsindex geeft het prijsverloop weer van een pakket goederen en diensten, zoals dit in 1995 gemiddeld werd aangeschaft door huishoudens in Nederland. De gemiddelde prijsverandering heeft betrekking op het consumptiepakket van alle huishoudens.

De geharmoniseerde indices dienen speciaal voor het vergelijken van de inflatie tussen de lidstaten van de Europese Unie. Zie hiervoor ook de persmededeling 'Geharmoniseerde Index van Consumentenprijzen' van 7 maart 1997.

De consumentenprijsindex voor de monetaire unie (EURO-12, CPIMU) geeft de gemiddelde prijsontwikkeling weer in de landen die deelnemen aan de Economische en Monetaire Unie, ofwel de Eurozone. Tot december 2000 waren dat 11 lidstaten. Vanaf januari 2001 heeft de CPIMU betrekking op de Eurozone inclusief het nieuw toegetreden Griekenland. De EU-15 geeft de gemiddelde prijsontwikkeling weer in de 15 lidstaten van de Europese Unie.

Het belangrijkste verschil tussen de geharmoniseerde index en de nationale consumentenprijsindex betreft de consumptiepakketten waarop zij betrekking hebben. Wonen in een eigen huis (huurwaarde),

consumptiegebonden belastingen (onroerendezaakbelasting, motorrijtuigenbelasting e.d.) en contributies aan sportverenigingen, maatschappelijke organisaties e.d. worden bijvoorbeeld wel meegenomen in de nationale index, maar niet in de geharmoniseerde. Anderzijds is in de geharmoniseerde index een groter deel van de kosten van de gezondheidszorg inbegrepen dan in de nationale index.

Een ander verschil tussen beide indices is dat in de nationale index de prijsstijgingen van de particuliere consumptie van Nederlanders in het buitenland wordt meegenomen. Daarentegen weegt in de geharmoniseerde index de particuliere consumptie van buitenlanders in Nederland mee.

De dekking van de geharmoniseerde index is zowel per januari 2000 als per januari 2001 uitgebreid. Deze uitbreidingen zijn toegelicht in de persberichten van 11 februari 2000 en van 9 februari 2001.

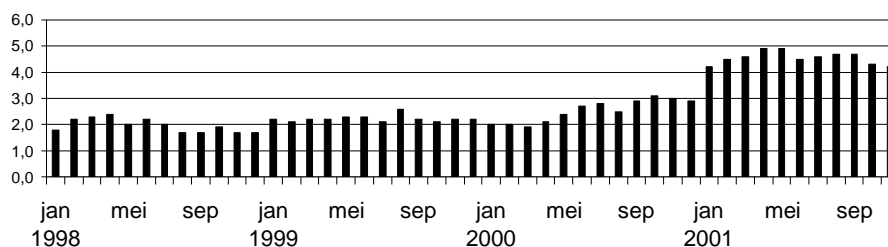
In de afgeleide consumentenprijsindices van het CBS is het effect van veranderingen in de tarieven van de productgebonden belastingen en subsidies en van de consumptiegebonden belastingen uit de prijsontwikkeling geëlimineerd.

De consumentenprijsindex voor werknemersgezinnen met een laag inkomen is gebaseerd op het pakket goederen en diensten dat in 1995 werd aangeschaft door werknemersgezinnen met een bruto gezinsinkomen beneden de mediaan van de inkomensverdeling van de werknemersgezinnen.

Noot voor de redactie

Voor overige tabellen over dit onderwerp kunt u contact opnemen met het Centraal Bureau voor de Statistiek in Voorburg, tel. (070) 337 58 70. Voor achtergrondinformatie over de inflatie kunt u contact opnemen met de heer Drs. Jan Walschots, tel. (070) 337 55 11. Overige informatie kunt u verkrijgen bij de persdienst van het CBS, tel. (070) 337 58 16.

Procentuele verandering CPI-ALLE HUISHOUDENS t.o.v. de overeenkomstige maand een jaar eerder



Bron CBS

Opbouw van de inflatie, december 2000 tot november 2001

		dec-00	jan-01	feb-01	mrt-01	apr-01	mei-01	jun-01	jul-01	aug-01	sep-01	okt-01	nov-01*)
		t.o.v.	t.o.v.	t.o.v.	t.o.v.	t.o.v.	t.o.v.	t.o.v.	t.o.v.	t.o.v.	t.o.v.	t.o.v.	t.o.v.
	gewicht	dec-99	jan-00	feb-00	mrt-00	apr-00	mei-00	jun-00	jul-00	aug-00	sep-00	okt-00	nov-00
Prijsstijging													
		%											
Totale pakket goederen en diensten	100000	2,9	4,2	4,5	4,6	4,9	4,9	4,5	4,6	4,7	4,7	4,3	4,2
Artikelen vallend onder het algemene BTW-tarief (17,5/19%)	42024	3,8	5,5	5,7	5,2	5,7	5,5	4,7	4,9	5,0	4,8	4,2	4,2
- Energie	6627	12,9	14,8	13,3	10,6	12,3	11,1	7,2	7,1	7,5	6,5	4,2	4,1
- ww tengevldge van BTW-stijging		-	1,3	1,3	1,3	1,3	1,3	1,3	1,3	1,3	1,3	1,3	1,3
- ww tengevldge stijging REB		4,0	5,1	5,0	4,9	5,0	4,9	4,8	5,1	5,1	5,0	4,9	4,9
- overige prijsstijging energie		8,9	8,4	7,0	4,3	6,0	4,9	1,1	0,8	1,2	0,2	-2,0	-2,1
- Overige artikelen	35397	1,8	3,3	3,9	4,0	4,1	4,1	4,0	4,3	4,3	4,4	4,2	4,3
- ww tengevldge van BTW-stijging		-	1,3	1,3	1,3	1,3	1,3	1,3	1,3	1,3	1,3	1,3	1,3
- overige prijsstijging		1,8	2,0	2,6	2,7	2,8	2,8	2,7	3,0	3,0	3,1	2,9	2,9
Artikelen vallend onder het verlaagd BTW-tarief (6%)	23357	3,1	4,0	4,8	6,0	6,7	7,0	6,7	6,7	6,4	7,0	6,7	5,7
Artikelen vrijgesteld van BTW	31072	1,4	2,7	2,7	2,8	2,6	2,7	2,6	2,8	2,8	2,8	2,9	3,0
- Omroepbijdrage	413	-100,0	-	-	-	-	-	-	-	-	-	-	-
- Overige artikelen	30659	2,7	2,7	2,7	2,8	2,6	2,7	2,6	2,8	2,8	2,8	2,9	3,0
Artikelen gekocht in buitenland	3547	4,9	5,0	3,4	3,5	4,4	4,9	5,5	5,9	5,7	4,9	3,5	3,5
Bijdrage aan inflatie													
		procentpunt											
Totale pakket goederen en diensten	100000	2,9	4,2	4,5	4,6	4,9	4,9	4,5	4,6	4,7	4,7	4,3	4,2
Artikelen vallend onder het algemene BTW-tarief (17,5/19%)	42024	1,5	2,2	2,4	2,2	2,3	2,2	1,9	2,0	2,1	2,0	1,8	1,8
- Energie	6627	0,9	1,2	1,1	0,9	1,0	0,9	0,6	0,6	0,6	0,5	0,3	0,3
- ww tengevldge van BTW-stijging		-	0,1	0,1	0,1	0,1	0,1	0,1	0,1	0,1	0,1	0,1	0,1
- ww tengevldge stijging REB		0,3	0,4	0,4	0,4	0,4	0,4	0,4	0,4	0,4	0,4	0,4	0,4
- overige prijsstijging energie		0,7	0,6	0,5	0,4	0,5	0,4	0,1	0,1	0,1	0,0	-0,2	-0,2
- Overige artikelen	35397	0,6	1,1	1,3	1,3	1,4	1,4	1,3	1,4	1,4	1,5	1,4	1,4
- ww tengevldge van BTW-stijging		-	0,4	0,4	0,4	0,4	0,4	0,4	0,4	0,4	0,4	0,4	0,4
- overige prijsstijging		0,6	0,6	0,9	0,9	0,9	0,9	0,9	1,0	1,0	1,0	1,0	1,0
Artikelen vallend onder het verlaagd BTW-tarief (6%)	23357	0,7	0,9	1,1	1,4	1,5	1,6	1,5	1,5	1,5	1,6	1,5	1,3
Artikelen vrijgesteld van BTW	31072	0,5	0,9	0,9	0,9	0,8	0,8	0,8	0,9	0,9	0,9	0,9	1,0
- Omroepbijdrage	413	-0,4	-	-	-	-	-	-	-	-	-	-	-
- Overige artikelen	30659	0,9	0,9	0,9	0,9	0,8	0,8	0,8	0,9	0,9	0,9	0,9	1,0
Artikelen gekocht in buitenland	3547	0,2	0,2	0,1	0,1	0,2	0,2	0,2	0,2	0,2	0,2	0,1	0,1

*) Voorlopige cijfers

Bron: CBS

Procentuele wijzigingen t.o.v. de overeenkomstige periode uit het voorgaande jaar

		Nationale CPI Nederland Alle huishoudens	Nationale CPI Nederland Alle huishoudens afgeleid	CPI werknemers- gezinnen met laag inkomen afgeleid	Geharmoniseerde index		
					Nederland	EURO-12	EU-15
jaargemiddelden							
1997		2,2	2,0	1,9	1,9	1,6	1,7
1998		2,0	1,7	1,7	1,8	1,1	1,3
1999		2,2	1,7	1,7	2,0	1,1	1,2
2000		2,6	2,2	2,1	2,3	2,3	2,1
maanden							
januari	1999	2,2	1,7	1,6	2,1	0,8	0,9
februari	1999	2,1	1,6	1,5	2,0	0,8	1,0
maart	1999	2,2	1,6	1,6	2,0	1,0	1,2
april	1999	2,2	1,7	1,6	1,9	1,1	1,2
mei	1999	2,3	1,8	1,7	2,1	1,0	1,1
juni	1999	2,3	1,8	1,8	2,1	0,9	1,0
juli	1999	2,1	1,5	1,5	1,8	1,1	1,1
augustus	1999	2,6	2,1	2,1	2,5	1,2	1,2
september	1999	2,2	1,7	1,6	2,0	1,2	1,2
oktober	1999	2,1	1,5	1,4	1,8	1,4	1,3
november	1999	2,2	1,7	1,7	2,0	1,5	1,4
december	1999	2,2	1,7	1,6	1,9	1,7	1,7
januari	2000	2,0	1,5	1,5	1,6	1,9	1,8
februari	2000	2,0	1,6	1,5	1,5	2,0	1,9
maart	2000	1,9	1,7	1,6	1,6	2,1	1,9
april	2000	2,1	1,7	1,6	1,7	1,9	1,7
mei	2000	2,4	2,0	1,9	2,0	1,9	1,7
juni	2000	2,7	2,3	2,3	2,5	2,4	2,1
juli	2000	2,8	2,4	2,4	2,8	2,3	2,1
augustus	2000	2,5	2,1	2,1	2,5	2,3	2,0
september	2000	2,9	2,6	2,6	2,9	2,8	2,5
oktober	2000	3,1	2,9	2,9	3,2	2,7	2,4
november	2000	3,0	2,8	2,7	2,9	2,9	2,6
december	2000	2,9	2,5	2,6	2,9	2,6	2,3
januari	2001	4,2	3,3	3,2	4,6	2,4	2,2
februari	2001	4,5	3,3	3,5	5,0	2,6	2,3
maart	2001	4,6	3,5	3,6	5,0	2,6	2,3
april	2001	4,9	3,9	4,0	5,5	2,9	2,6
mei	2001	4,9	3,9	4,0	5,4	3,4	3,1
juni	2001	4,5	3,5	3,5	5,1	3,0	2,8
juli	2001	4,6	3,7	3,7	5,3	2,8	2,6
augustus	2001	4,7	3,7	3,8	5,2	2,7	2,6
september	2001	4,7	3,7	3,7	5,3 ¹⁾	2,5	2,4
oktober	2001	4,3	3,3	3,3	5,0	2,4	2,2
november	2001	4,2 ^{*)}	3,1 ^{*)}	3,2 ^{*)}	4,8 ^{*)}	2,1 ²⁾	

*) Voorlopige cijfers.

1) Gecorrigeerd cijfer (in vorig persbericht 5,4)

2) Voorlopige raming door Eurostat (Flash)

Bron: CBS/Eurostat

Consumentenprijsindex alle huishoudens (1995=100) ¹⁾

Artikelgroep	Wegings- factoren	2001	2001	% mutatie nov. '01 ²⁾ t.o.v.	
		okt.	nov. ²⁾	okt. '01	nov. '00
0 Totaal bestedingen	100000	117,8	117,6	-0,2	4,2
1 Voedingsmiddelen en alcoholvrije dranken	13726	115,0	114,3	-0,6	6,3
Voedingsmiddelen	12414	116,1	115,3	-0,7	6,9
Brood en granen	2324	110,9	110,7	-0,2	3,3
Vlees	2911	116,7	116,5	-0,2	8,1
Vis	313	133,5	133,7	0,1	9,5
Melk, kaas en eieren	2120	113,1	113,9	0,7	9,6
Oliën en vetten	361	113,8	113,7	-0,1	5,6
Fruit	986	133,5	123,1	-7,8	8,4
Groenten, incl. aardappelen e.d.	1446	116,9	117,1	0,2	7,9
Suiker en andere zoetw aren	881	107,1	107,3	0,2	4,7
Voedingsmiddelen n.e.g.	1072	117,4	117,4	0,0	5,1
Alcoholvrije dranken	1312	105,4	104,7	-0,7	1,0
Koffie, thee en cacao	568	95,0	92,6	-2,5	-5,2
Mineraalw ater, frisdranken e.d.	744	113,3	114,0	0,6	5,2
2 Alcoholhoudende dranken en tabak	3980	124,1	124,1	0,0	6,9
Alcoholhoudende dranken	1923	111,0	110,9	-0,1	5,2
Tabak	2057	136,4	136,5	0,1	8,2
3 Kleding en schoeisel	6121	113,3	112,8	-0,4	3,3
Kleding en kledingstoffen	4995	110,8	110,2	-0,5	2,0
Schoeisel en schoenreparaties	1126	124,6	124,7	0,1	8,9
4 Huisvesting, water, elektriciteit, gas	26832	128,8	128,8	0,0	4,8
Huisvesting	20422	123,8	123,8	0,0	2,7
Normaal onderhoud en reparatie w oning	1623	119,2	119,4	0,2	5,9
Overige diensten i.v.m. w oning, w .o. w ater	839	132,1	132,5	0,3	4,1
Elektriciteit, gas e.a. brandstoffen	3948	157,6	157,6	0,0	13,6
5 Stoffering, huishoudelijke apparaten	7959	112,3	112,5	0,2	4,9
Meubelen, stoffering en decoratie	3368	114,9	114,9	0,0	4,5
Huishoudtextiel	931	114,0	114,5	0,4	7,3
Verw armingsapp., kookapp., koelkasten	904	93,5	93,7	0,2	1,0
Vaat- en glas erk en huishoudelijke artikelen	470	111,1	111,2	0,1	5,1
Gereedschappen en w erktuigen voor huis en tuin	430	107,9	108,2	0,3	4,4
Dagelijks w oningonderhoud	1856	117,2	117,6	0,3	6,3
6 Gezondheid	544	110,5	110,5	0,0	2,3
7 Vervoer	10707	115,3	114,4	-0,8	-1,3
Aankoop voertuigen	4211	104,1	104,2	0,1	1,8
Gebruik van privé-voertuigen, w .o. autobrandstoffen	4784	124,7	122,8	-1,5	-5,0
Vervoersdiensten	1712	116,4	115,9	-0,4	3,6
8 Com municatie	1862	95,2	94,9	-0,3	-1,9
9 Recreatie en cultuur	11329	111,8	112,0	0,2	5,0
Apparaten, toebehoren incl. reparatie	4744	96,1	96,7	0,6	2,9
Recreatie en cultuur	3092	125,9	125,6	-0,2	5,9
Kranten, boeken en schrijfw aren	2150	122,9	122,9	0,0	5,9
Pakketreizen	1343	117,2	117,1	-0,1	7,2
10 Onderwijs	376	122,2	122,2	0,0	4,2
11 Hotels, cafés en restaurants	5521	121,2	120,1	-0,9	5,4
Restaurants, cafés en kantines	4387	120,9	121,1	0,2	5,7
Accommodatie	1134	122,2	116,3	-4,8	4,7
12 Diverse goederen en diensten	6293	112,0	112,5	0,4	5,0
Lichaamsverzorging	1980	116,7	116,8	0,1	4,5
Artikelen voor persoonlijk gebruik n.e.g.	891	104,4	104,6	0,2	5,4
Verzekering	2486	109,3	110,4	1,0	5,5
Bankdiensten n.e.g.	31	116,4	116,4	0,0	11,4
Andere diensten n.e.g.	905	116,3	116,3	0,0	4,5
13 Consumptiegebonden belastingen en overheidsd.	4750	107,3	107,3	0,0	1,8
Consumptiegebonden belastingen (incl. omroepbijdrage)	3785	102,1	102,1	0,0	2,1
Overheidsdiensten, w .o. collegegelden en les gelden VO	965	127,5	127,5	0,0	1,0

1) De prijsindexcijfers geven het prijsverloop w eer van een pakket goederen en diensten, zoals dit in 1995 gemiddeld w erd aangeschaft door huishoudens in Nederland.

2) Voorlopige cijfers.

Bron: CBS

Consumentenprijsindex, alle huishoudens (1995=100)

	Jan.	Febr.	Maart	April	Mei	Juni	Juli	Aug.	Sept.	Okt.	Nov.	Dec.	Jaar
1996	100,6	101,0	102,0	102,3	102,0	101,6	101,9	101,7	102,7	102,9	102,8	102,7	102,0
1997	102,8	103,0	103,8	103,9	104,2	103,6	104,0	104,3	105,2	105,3	105,4	105,1	104,2
1998	104,7	105,3	106,2	106,4	106,3	105,9	106,1	106,1	107,0	107,3	107,2	106,9	106,3
1999	107,0	107,5	108,5	108,7	108,7	108,3	108,3	108,9	109,4	109,5	109,6	109,2	108,6
2000	109,1	109,6	110,6	111,0	111,3	111,2	111,3	111,6	112,6	112,9	112,9	112,4	111,4
2001	113,7	114,5	115,7	116,4	116,7	116,2	116,4	116,8	117,9	117,8	117,6	*	

Consumentenprijsindex alle huishoudens, afgeleid ¹⁾ (1995=100)

	Jan.	Febr.	Maart	April	Mei	Juni	Juli	Aug.	Sept.	Okt.	Nov.	Dec.	Jaar
1996	99,9	100,3	101,2	101,5	101,3	100,9	101,2	101,0	102,0	102,2	102,1	102,0	101,3
1997	101,9	102,1	102,8	102,9	103,1	102,6	103,0	103,3	104,3	104,4	104,4	104,1	103,3
1998	103,5	104,1	105,0	105,2	105,1	104,7	104,9	104,9	105,8	106,1	106,0	105,7	105,1
1999	105,3	105,8	106,7	107,0	107,0	106,6	106,5	107,1	107,6	107,7	107,8	107,5	106,9
2000	106,9	107,5	108,5	108,8	109,1	109,1	109,1	109,4	110,4	110,8	110,8	110,2	109,2
2001	110,4	111,1	112,3	113,0	113,4	112,9	113,1	113,4	114,5	114,5	114,2	*	

Bron: CBS

Consumentenprijsindex, werknemersgezinnen (1995=100)

Laag inkomen

	Jan.	Febr.	Maart	April	Mei	Juni	Juli	Aug.	Sept.	Okt.	Nov.	Dec.	Jaar
1996	100,6	100,9	101,9	102,2	101,9	101,5	101,8	101,6	102,5	102,8	102,6	102,5	101,9
1997	102,7	102,9	103,7	103,8	104,0	103,5	103,9	104,1	105,0	105,1	105,2	104,9	104,1
1998	104,6	105,2	106,0	106,3	106,2	105,7	105,9	105,9	106,8	107,0	107,0	106,7	106,1
1999	106,8	107,4	108,3	108,5	108,5	108,1	108,0	108,6	109,1	109,2	109,4	109,0	108,4
2000	108,8	109,4	110,4	110,6	111,0	110,9	110,9	111,3	112,3	112,6	112,7	112,1	111,1
2001	113,4	114,3	115,4	116,1	116,5	116,0	116,2	116,5	117,6	117,6	117,4	*	

Laag inkomen, afgeleid ¹⁾

	Jan.	Febr.	Maart	April	Mei	Juni	Juli	Aug.	Sept.	Okt.	Nov.	Dec.	Jaar
1996	99,9	100,2	101,2	101,5	101,2	100,8	101,1	100,9	101,8	102,1	101,9	101,9	101,2
1997	101,8	102,0	102,7	102,8	103,0	102,5	102,9	103,2	104,1	104,2	104,3	104,0	103,1
1998	103,4	104,0	104,8	105,1	105,0	104,5	104,7	104,7	105,6	105,9	105,8	105,5	104,9
1999	105,1	105,6	106,5	106,8	106,8	106,4	106,3	106,9	107,3	107,4	107,6	107,2	106,7
2000	106,7	107,2	108,2	108,5	108,8	108,8	108,8	109,1	110,1	110,5	110,5	110,0	108,9
2001	110,1	110,9	112,1	112,8	113,1	112,6	112,8	113,2	114,2	114,2	114,0	*	

1) De afgeleide CPI is berekend als de gewone prijsindex exclusief het effect van veranderingen in de tarieven van de kostprijsverhogende (zgn. indirecte) belastingen en de consumptiegebonden belastingen.

*) Voorlopige cijfers.

Bron: CBS

Geharmoniseerde index van consumentenprijzen (1996=100)

Nederland

	Jan.	Febr.	Maart	April	Mei	Juni	Juli	Aug.	Sept.	Okt.	Nov.	Dec.	Jaar
1996	98,7	99,2	100,4	100,7	100,3	99,8	99,5	99,3	100,4	100,7	100,5	100,4	100,0
1997	100,4	100,6	101,6	101,7	101,9	101,3	101,4	101,8	102,9	103,0	103,0	102,6	101,9
1998	102,0	102,7	103,8	104,2	104,0	103,5	103,2	103,2	104,2	104,5	104,5	104,1	103,7
1999	104,1	104,8	105,9	106,2	106,2	105,7	105,1	105,8	106,3	106,4	106,6	106,1	105,8
2000	105,8	106,4	107,6	108,0	108,3	108,3	108,0	108,4	109,4	109,8	109,7	109,2	108,2
2001	110,7	111,7	113,0	113,9	114,2	113,8	113,7	114,0	115,2 ¹⁾	115,3	115,0 *		

1) gecorrigeerd cijfer. (In vorig persbericht 115,3)

EU-15

	Jan.	Febr.	Maart	April	Mei	Juni	Juli	Aug.	Sept.	Okt.	Nov.	Dec.	Jaar
1996	98,8	99,2	99,6	99,9	100,1	100,2	100,0	100,1	100,4	100,5	100,5	100,8	100,0
1997	100,9	101,1	101,3	101,4	101,6	101,7	101,7	101,9	102,1	102,2	102,3	102,4	101,7
1998	102,2	102,5	102,7	103,0	103,2	103,3	103,2	103,2	103,3	103,3	103,3	103,4	103,0
1999	103,2	103,4	103,8	104,2	104,3	104,3	104,3	104,4	104,6	104,6	104,8	105,1	104,3
2000	105,0	105,4	105,8	106,0	106,1	106,5	106,5	106,5	107,1	107,2	107,5	107,5	106,4
2001	107,3	107,8	108,2	108,8	109,4	109,5	109,3	109,4	109,7	109,6 *			

EURO-12, CPIMU ¹⁾

	Jan.	Febr.	Maart	April	Mei	Juni	Juli	Aug.	Sept.	Okt.	Nov.	Dec.	Jaar
1996	98,9	99,4	99,7	99,9	100,1	100,1	100,1	100,1	100,3	100,4	100,4	100,6	100,0
1997	100,9	101,2	101,3	101,2	101,5	101,5	101,6	101,8	101,9	101,9	102,0	102,1	101,6
1998	102,0	102,3	102,4	102,6	102,8	102,9	102,9	102,9	102,9	102,8	102,8	102,9	102,7
1999	102,8	103,1	103,4	103,7	103,8	103,8	104,0	104,1	104,1	104,2	104,3	104,7	103,8
2000	104,8	105,2	105,6	105,7	105,8	106,3	106,4	106,5	107,0	107,0	107,3	107,4	106,3
2001	107,3	107,9	108,3	108,8	109,4	109,5	109,4	109,4	109,7	109,6 *			

1) Consumentenprijsindex voor de monetaire unie.

Bron: Eurostat/CBS

Geharmoniseerde consumentenprijsindices van de 15 landen in de Europese Unie ^{*)}

	Totaal index 1996=100 okt. 01	okt. 01 t.o.v. okt. 00
Luxemburg	110,7	1,7
Frankrijk	106,9	1,8
België	109,8	1,9
Duitsland	107,5	2,0
Finland	110,8	2,4
Oostenrijk	107,6	2,5
Italië	111,9	2,5
Spanje	114,5	3,2
Griekenland	121,6	3,2
Ierland	117,7	3,8
Portugal	115,1	4,2
Nederland	115,3	5,0
CPIMU	109,6	2,4
Verenigd Koninkrijk	107,4	1,2
Denemarken	111,4	2,0
Zweden	108,7	2,9
EURO-15	109,6	2,2

*) Voorlopige cijfers.

Bron: Eurostat/CBS