

## Omzetverliezen slachterijen door MKZ-crisis

# Schade bij slacht

*De recente mond- en klauwzeerepidemie bezorgde de veeboeren niet alleen een hoop ergernis en ellende, maar kostte ook veel geld. En niet alleen de boeren, ook de slachterijen en de vleesverwerkende industrie leden schade door de crisis. De afzet naar het buitenland, de bedrijvigheid en de bezettingsgraad in de slachterijen en vleesverwerking namen af.*

De slachterijen en vleesverwerkende industrie zijn weinig conjunctuurgevoelig. Hun prestaties worden eigenlijk alleen verstoord door bijzondere gebeurtenissen zoals de varkenspest-epidemie in 1997/1998, het dioxineschandaal in 1999 en de gekke-koeien-ziekte waarvan zich tussen 1997 en 2001 acht gevallen voordeden. In deze context is de mond- en klauwzeer-epidemie al de zoveelste slag die deze industrie treft.

### Verboden

Op 20 februari van dit jaar is mond- en klauwzeer (MKZ) vastgesteld bij een varken in Groot-Brittannië. In reactie hierop verbodde de Nederlandse overheid de import van de voor de ziekte gevoelige dieren. Toen de ziekte ook in ons land toesloeg, sloten diverse landen hun grenzen voor vee en vleesproducten uit Nederland. De overheid stelde ook (gedeeltelijke) verboden in op export en binnenlands vervoer van de voor de ziekte gevoelige dieren. Dierentuinen en natuurgebieden werden gesloten of namen maatregelen om besmetting van hun dieren te voorkomen. Bedrijven in de landbouw, zuivelproductenindustrie, slachterijen en vleesverwerking, transport en de toeristische sector meldden grote schadeposten als gevolg van de MKZ-crisis.

Het Centraal Planbureau raamde de schade onlangs op 2,8 miljard gulden. Als gevolg hiervan stelde zij haar prognose voor de jaarlijkse economische groei in 2001 met 0,3 procentpunt naar beneden bij. Het gaat hier overigens om voorlopige cijfers.

De pijn zit vooral bij de landbouw, en dan met name bij de veehouderij, en bij toeleverende en verwerkende bedrijven die afhankelijk zijn van de landbouw. Dit zijn, naast de slachterijen en

vleesverwerkende bedrijven, de zuivelproducenten, veetransportbedrijven, veevoederproducenten, veehandelaars en leveranciers van investeringsgoederen voor de landbouw. Ten slotte ondervinden ook bedrijven in de toeristische en recreatieve sector schade van de MKZ-crisis.

### 265 Duizend slachtingen

Gedurende de MKZ-crisis zijn ruim 265 duizend dieren geslacht: 93 duizend runderen, 118 duizend varkens, 35 duizend schapen, 8 duizend geiten en 12 duizend andere evenhoevigen.

In ons land worden jaarlijks ongeveer 22 miljoen runderen, varkens, schapen en geiten worden geslacht, waaronder ruim 80 procent varkens en ongeveer 14 procent runderen. De 265 duizend MKZ-slachtingen vormen niet meer dan 1,2 procent van het totaal aantal slachtingen.

Direct na het uitbreken van de ziekte werd in de grote varkensslachterijen één week helemaal niet geslacht. Slachterijen in besmette regio's hebben zelfs negen weken niet kunnen slachten. Het aantal slachtingen van volwassen runderen bij grote slachterijen lag, mogelijk vanwege de BSE-gevallen in ons land, al vanaf begin januari veel lager dan in 2000. Maar ook dit aantal viel in maart ver terug toen de grote runderslachterijen drie weken helemaal niet konden slachten. Een aantal runderslachterijen heeft maar liefst elf weken stil gelegen.

Het totaal aantal ruimingens is weliswaar hoog, maar in het verleden zijn wel grotere aantallen dieren geslacht. Tijdens de MKZ-epidemie van 1961/1962 zijn bijna 322 duizend dieren geruimd. En tijdens de varkenspestepidemie in 1997/1998 zijn liefst 11

miljoen varkens geruimd. Het ging toen om bijna 69 procent van de varkensstapel in ons land en ruim 70 procent van het aantal goedgekeurde geslachte varkens.

## Exportbeperkingen

Tijdens de recente MKZ-crisis viel de omzet van de slachterijen en vleesverwerkende bedrijven ver terug vergeleken bij de totale industrieomzet. De belangrijkste oorzaak daarvoor was de terugvallende export van vlees en vleesproducten. De exportbeperkingen die de overheid heeft opgelegd, hebben hun tol geëist en zullen dat voorlopig blijven doen. De export van vlees naar niet-Europese landen kan pas weer plaatsvinden als ons land minimaal één jaar MKZ-vrij is. Dat betekent dat Nederland tot juli 2002 zeker geen vlees mag exporteren naar landen buiten Europa. Ook op de binnenlandse markt viel de omzet terug. Kort na het afkondigen van de eerste beperkende maatregelen vertoonden de Nederlandse consumenten hamstergedrag. Zij kochten massaal vlees in. Dit hield echter niet lang aan. Bovendien nam in deze periode de vraag naar vleesvervangers fors toe.

De daling van de binnenlandse verkopen van de slachterijen en vleesverwerkende bedrijven in de maanden april en mei 2001 bleek ook uit de CBS-*Conjunctuurtest*. Enige compensatie werd geboden door de stijging van de prijzen als gevolg van de daling van het vleesaanbod in Europa.

Overigens neemt al sinds 1999 het totaal hoofdelijk vleesverbruik in Nederland af onder invloed van prijsstijgingen. De afname van het hoofdelijk rundvleesverbruik in 2000 is mede het gevolg van de opgelaaide discussie over BSE. Consumenten vluchtten in kip. Het hoofdelijk verbruik van kip nam dan ook toe. Een dergelijke ontwikkeling deed zich overigens ook voor tijdens de varkenspestepidemie.

## Bedrijvigheid stagneert

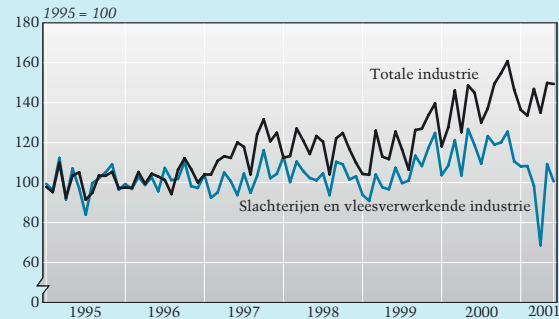
De bedrijvigheid in de slachterijen en vleesverwerkende bedrijven bleef in maart en april van dit jaar achter bij de gebruikelijke ontwikkeling. Dit is niet verwonderlijk, aangezien er in een deel van die periode geen slachtvee kon worden aangevoerd vanwege de MKZ-beperkende maatregelen.

Ook nam de bezettingsgraad fors af. In maart, de maand waarin vrijwel alle slachterijen stillagen vanwege de MKZ-beperkende maatregelen, viel de bezettingsgraad met bijna 20 procentpunt terug tot 68,4 procent. Voor werknemers bij enkele honderden slachterijen is toen arbeidstijdverkortening aangevraagd. Toen in de loop van april de crisis begon te luwen, kon een aantal beperkende maatregelen worden opgeheven. Op 26 juni zijn uiteindelijk alle maatregelen ingetrokken. De bezettingsgraad herstelde zich snel, al was deze met 81,5 procent in juni nog wel altijd lager dan gemiddeld in de afgelopen drie jaar. ◀

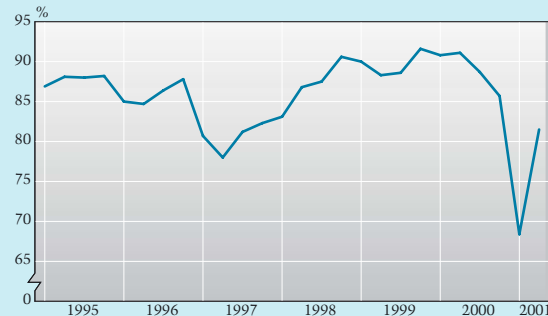
*Margot de Steur*

## Buitenlandse omzet, bezettingsgraad en bedrijvigheid in de slachterijen en vleesverwerkende industrie, 1995–2001

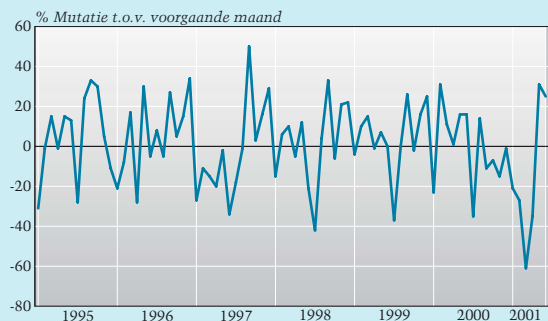
### buitenlandse omzet



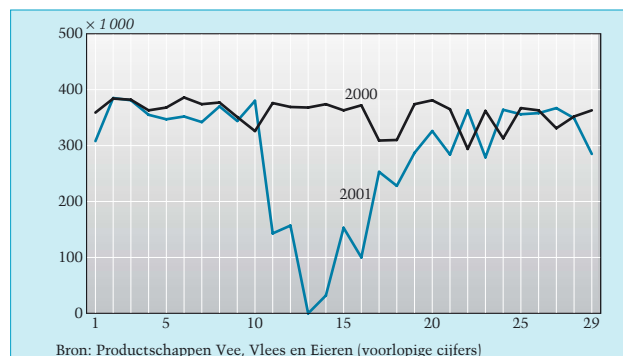
### bezettingsgraad



### bedrijvigheid



## Varkensslachtingen per week



Bron: Productschappen Vee, Vlees en Eieren (voorlopige cijfers)