

De gevolgen van MKZ voor de slachterijen en vleesverwerking

Margot de Steur ¹

In dit artikel wordt een beeld geschetst van de gevolgen die de MKZ-crisis heeft gehad voor de Nederlandse industrie en meer specifiek voor de slachterijen en vleesverwerkende industrie. De gevonden effecten worden steeds gerelateerd aan de effecten die de varkenspestepidemie van 1997/1998 heeft gehad, zodat de MKZ-effecten enigszins in perspectief geplaatst kunnen worden. Het is helaas niet mogelijk de effecten uit te drukken in termen van financiële schade, omdat daarvoor de gegevens ontbreken.

De buitenlandse omzet, de ontwikkeling van de bedrijvigheid en de bezettingsgraad in de slachterijen en vleesverwerking blijken af te nemen als gevolg van de MKZ-crisis. Bovendien melden meer ondernemers in deze industrie productiebelemmeringen tijdens de crisis. Voor de totale Nederlandse industrie worden voor de genoemde items geen aantoonbare MKZ-effecten gevonden.

Inleiding

Sinds op 20 februari dit jaar mond- en klauwzeer (MKZ) werd vastgesteld bij een varken in Groot-Brittannië, hebben de kranten ook in Nederland bol gestaan van de effecten die deze zeer besmettelijke veeziekte heeft op de economie. De Nederlandse overheid stelde (gedeeltelijke) verboden in op import, export en binnenlands vervoer van de voor de ziekte gevoelige evenhoevigen². Toen de ziekte ook in ons land toesloeg, sloten diverse landen hun grenzen voor vee en vleesproducten uit Nederland. Dierentuinen en natuurgebieden werden gesloten of namen andere maatregelen om besmetting van de daar aanwezige dieren te voorkomen. Bedrijven in de landbouw, zuivelproductenindustrie, slachterijen en vleesverwerking, transport en de toeristische sector meldden grote schadeposten als gevolg van deze MKZ-crisis.

In dit artikel wordt een beeld geschetst van de gevolgen die de MKZ-crisis heeft gehad voor de Nederlandse industrie in het algemeen en voor de slachterijen en vleesverwerkende industrie in het bijzonder. In de afgelopen maanden deden zich in laatstgenoemde industrie ontwikkelingen voor die leken samen te hangen met de MKZ-epidemie. In dit artikel wordt het verband tussen die economische ontwikkelingen en de MKZ-crisis nader bekeken³.

Het vervolg van dit artikel geeft eerst een beschrijving van de slachterijen en vleesverwerkende industrie. Vervolgens wordt kort aandacht besteed aan de omvang van de door het Centraal Planbureau (CPB) geraamde schade en daarna wordt aan de hand van een aantal indicatoren bekeken of de MKZ-crisis invloed heeft gehad op de totale Nederlandse industrie en de slachterijen en vleesverwerkende industrie in ons land. Hierbij worden de (mogelijke) effecten nadrukkelijk niet in termen van financiële schade uitgedrukt, omdat daarvoor de gegevens niet beschikbaar zijn. Teneinde toch een indruk te geven van de effecten worden deze steeds gerelateerd aan de effecten die de varkenspestepidemie van 1997/1998 heeft gehad. Tot slot worden de belangrijkste bevindingen kort samengevat.

Kennismaking: slachterijen en vleesverwerking

De slachterijen en vleesverwerkende industrie maken deel uit van de voedings- en genotmiddelenindustrie. Zij zijn beide weinig conjunctuurgevoelig. De voedings- en genotmiddelenindustrie laat al jaren gestage groei zien. Dit beeld wordt eigenlijk alleen verstoord door bijzondere gebeurtenissen die delen van de branche treffen. Voorbeelden van dergelijke bijzondere gebeurtenissen in de afgelopen jaren zijn de varkenspestepidemie in 1997/1998, het dioxineschandaal⁴ in 1999 en de gekke-koeien-ziekte (BSE) waarvan zich 8 gevallen voordeden tussen 1997 en 2001. De slachterijen en vleesverwerking hebben onder al deze gebeurtenissen in meer of mindere mate te lijden gehad. In deze context is de MKZ-crisis al de zoveelste slag die deze industrie treft.

Het aandeel van de slachterijen en vleesverwerkende industrie binnen de Nederlandse industrie is relatief klein. In 1999 waren in de slachterijen en vleesverwerking in Nederland 211 bedrijven⁵ actief. Zij maakten daarmee zo'n 23% uit van de voedings- en genotmiddelenindustrie of 3% van de bedrijven in de totale Nederlandse industrie.

De omzet die door de slachterijen en vleesverwerkende industrie is behaald, vertegenwoordigt de afgelopen jaren structureel bijna 19% van de behaalde omzet in de voedings- en genotmiddelenindustrie of 5% van de omzet in de totale Nederlandse industrie. Ruim 56% van de in de slachterijen en vleesverwerking behaalde omzet wordt behaald op de binnenlandse markt. De resterende buitenlandse omzet is vooral gerealiseerd in andere EU-landen.

In 1999 werkten bijna 22,5 duizend mensen in de slachterijen en vleesverwerkende industrie. In de afgelopen jaren nam deze industrie structureel ongeveer 20% van de werkgelegenheid in de voedings- en genotmiddelenindustrie of 3% van de werkgelegenheid binnen de totale industrie voor haar rekening.

De schade geraamd

Nu de epidemie is uitgewoed, verschijnen ramingen van de omvang van de veroorzaakte financiële schade. Zo schat het CPB de schade voorlopig op 2,8 miljard gulden en is als gevolg hiervan de prognose voor de jaarlijkse economische groei in 2001 met 0,3% naar beneden bijgesteld⁶.

Zoals uit de inleiding blijkt, zijn de gevolgen van de MKZ-crisis merkbaar in uiteenlopende delen van de economie, maar niet in alle delen even duidelijk. In haar raming van de MKZ-schade onderscheidt het CPB een drietal groepen die schade hebben geleden:

1. De landbouw en dan met name de veehouderij lijdt ongeveer 1,2 miljard schade en is daarmee het zwaarst getroffen.
2. Toeleverende en verwerkende bedrijven die sterk afhankelijk zijn van de landbouw lijden ongeveer 1,1 miljard gulden schade. Dit zijn niet alleen slachterijen en vleesverwerkende bedrijven. Ook zuivelproducenten, veetransportbedrijven, veevoederproducenten, veehandelaars, leveranciers van investeringsgoederen voor de landbouw en bedrijven die op hun beurt weer leveren aan deze verwerkende en toeleverende bedrijven hebben de gevolgen van de MKZ-epidemie ondervonden.
3. Niet-landbouw-gerelateerde bedrijven lijden naar schatting circa 0,5 miljard gulden schade. Tot deze groep behoren voornamelijk bedrijven in de toeristische en recreatieve sector. Overigens veronderstelt het CPB dat een groot deel van de schade voor deze groep elders of op een later tijdstip gecompenseerd wordt. Het genoemde schadebedrag is dus een saldo van schade bij bedrijven, met name in getroffen gebieden, en voordelen voor bedrijven daarbuiten.

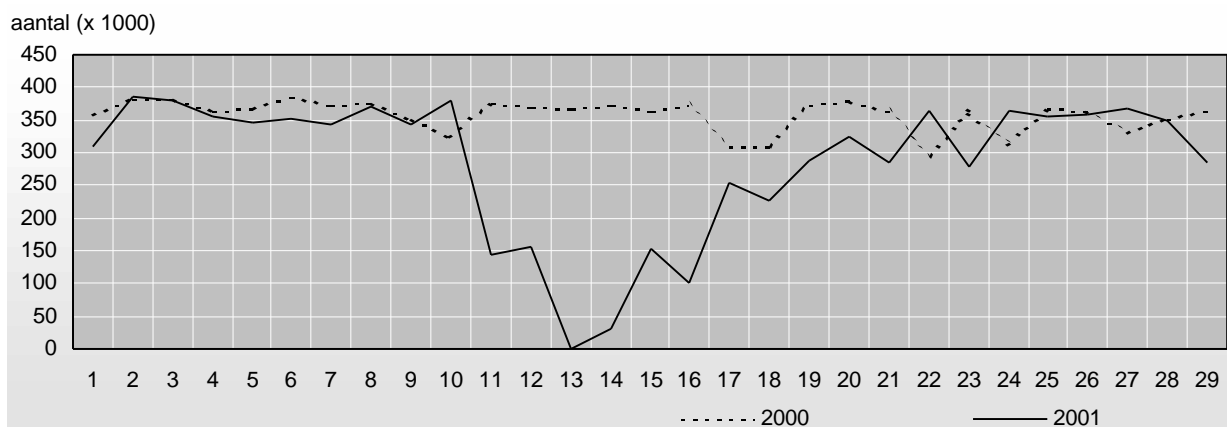
Het CPB maakt in haar raming dus geen onderscheid tussen industrie en overige bedrijfstakken. De Centrale Organisatie Vleesgroothandel (COV) schatte direct na het uitbreken van MKZ in ons land wel dat de MKZ-crisis de Nederlandse vleesexporteurs⁷ direct één tot anderhalf miljard gulden kost. Daarbij wordt ook rekening gehouden met het effect op de lange termijn. Voor de export naar niet-Europese landen is namelijk vereist dat ons land minimaal één jaar MKZ-vrij moet zijn. Dat betekent dat Nederland tot juli 2002 geen vlees mag exporteren naar landen buiten Europa. Daarna is dit wel weer mogelijk, mits er zich in de tussentijd geen nieuwe gevallen van MKZ voordoen. Helaas ontbreken schattingen van de MKZ-schade voor de slachterijen en vleesverwerkende industrie.

Aantal slachtingen in perspectief

In totaal zijn tijdens de recente MKZ-crisis ruim 265 duizend dieren geruimd. Het betreft 93 duizend runderen, 118 duizend varkens, 35 duizend schapen, 8 duizend geiten en 12 duizend andere evenhoevigen⁸. Overigens waren niet alle geruimde dieren besmet met het virus; ook gevaccineerde dieren zijn geslacht. Deze ruiming in het kader van MKZ worden niet meegeteld bij het aantal reguliere slachtingen zoals dat door het Ministerie van Landbouw, Natuurbeheer en Visserij wordt gepubliceerd. De dieren die vanwege MKZ geruimd zijn, zijn immers niet goedgekeurd door de Rijksdienst voor de keuring van Vee en Vlees (RVV) en niet bedoeld voor consumptie.

Uit de cijfers van het Ministerie blijkt dat in ons land jaarlijks ongeveer 22 miljoen runderen, varkens, schapen en geiten worden geslacht. Deze groep bestaat voor ruim 80% uit varkens en voor ongeveer 14% uit runderen. Het aantal dieren dat vanwege MKZ geslacht is, is slechts 1,2% hiervan. Toch komt uit figuur 1 duidelijk naar voren dat het aantal slachtingen van varkens bij grotere varkensslachterijen⁹ vanaf begin maart dit jaar veel lager ligt dan in 2000¹⁰. Direct na de uitbraak van MKZ in ons land werd er in de grote varkensslachterijen één week helemaal niet geslacht. Slachterijen in besmette regio's hebben zelfs 9 weken niet kunnen slachten. Het aantal slachtingen van volwassen runderen bij grote slachterijen lag, mogelijk vanwege de BSE-gevallen in ons land, al vanaf begin januari veel lager dan in 2000. Maar ook dit aantal viel in maart ver terug, toen de grote runderslachterijen 3 weken helemaal niet konden slachten. Voor een aantal runderslachterijen duurde het liefst 11 weken voordat ze weer konden slachten. In hoeverre deze achterstand nog zal kunnen worden ingelopen, zal pas aan het eind van dit jaar duidelijk worden.

Figuur 1. Aantal varkensslachtingen week 1-29 in 2000 en 2001¹¹



Overigens is het totaal aantal geruimde dieren hoog, maar zeker geen record. Tijdens een eerdere MKZ-uitbraak in ons land in 1961/1962 werden bijna 322 duizend dieren geruimd. En tijdens de varkenspestepidemie in 1997/1998 werden liefst 11 miljoen varkens geruimd. Dit was bijna 69% van de totale varkensstapel in Nederland en ruim 70% van het aantal goedgekeurde geslachte varkens. Als gevolg hiervan lag het aantal slachtingen van goedgekeurde varkens in 1997 dan ook ruim 14% lager dan in 1996.

Tijdens de meest recente MKZ-epidemie werden 26 besmettingsgevallen vastgesteld en ook dat is geen record. Het aantal besmettingsgevallen tijdens de laatste grote MKZ-uitbraak in 1961/1962 bedroeg namelijk 5.653. Des-tijds waren landbouwbedrijven veel kleinschaliger, waardoor het gemiddeld aantal geruimde dieren per besmettingsgeval slechts 57 bedroeg. Tijdens de recente MKZ-epidemie zijn gemiddeld ruim 10 duizend dieren per besmettingsgeval geruimd.

Omzetontwikkelingen en MKZ

Uit figuur 2 blijkt dat de omzet van de slachterijen en vleesverwerking zich over het algemeen in dezelfde richting ontwikkelt als die van de totale industrie. Tijdens de recente MKZ-crisis valt de omzet van de slachterijen en vleesverwerking echter ver terug ten opzichte van de totale industrieomzet. Deze terugval is voor een belangrijk deel veroorzaakt door de terugvallende buitenlandse omzet van de slachterijen en vleesverwerkende industrie.

Het verband tussen MKZ en de buitenlandse omzet van de slachterijen en vleesverwerkende industrie blijkt negatief significant. Dat wil dus zeggen dat de daling van de buitenlandse omzet inderdaad aantoonbaar samenhangt met MKZ. De exportbeperkingen die door de overheid zijn opgelegd, hebben duidelijk hun tol geëist.

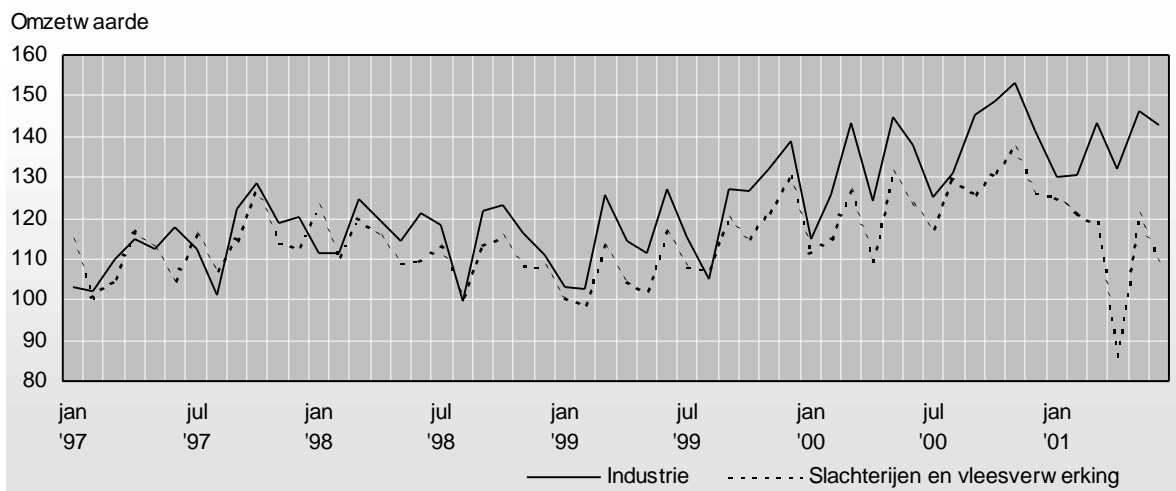
Ook op de binnenlandse markt valt de omzet terug tijdens de MKZ-crisis. Kort nadat de eerste beperkende maatregelen van kracht worden, vertoont de Nederlandse consument hamstergedrag; er wordt massaal vlees ingekocht. Dit houdt echter niet lang aan. Bovendien neemt in die periode de vraag naar 'vleesvervangers' (vegetarisch of vis) fors toe. Uit de Conjunctuurttest blijkt dan ook dat de binnenlandse verkopen van de slachterijen en vleesverwerking in april en mei flink gedaald zijn. De prijzen zijn echter gestegen als gevolg van een daling van het vleesaanbod in Europa. Hierdoor wordt de daling van de binnenlandse omzet beperkt. Het verband tussen MKZ en de binnenlandse omzet van deze industrie blijkt dan ook niet significant.

De buitenlandse omzet van de slachterijen en vleesverwerking blijkt aantoonbaar samen te hangen met de buitenlandse en totale omzet van de totale Nederlandse industrie. Dat wil zeggen dat een daling van de buitenlandse omzet in dit deel van de industrie een daling van de totale en buitenlandse industriële omzet tot gevolg heeft. Een rechtstreeks verband tussen MKZ en de (binnen- en/of buitenlandse) omzet van de totale Nederlandse industrie is echter niet significant. De daling van de omzet bij de slachterijen en vleesverwerking wordt gecompenseerd door ontwikkelingen in andere delen van de industrie.

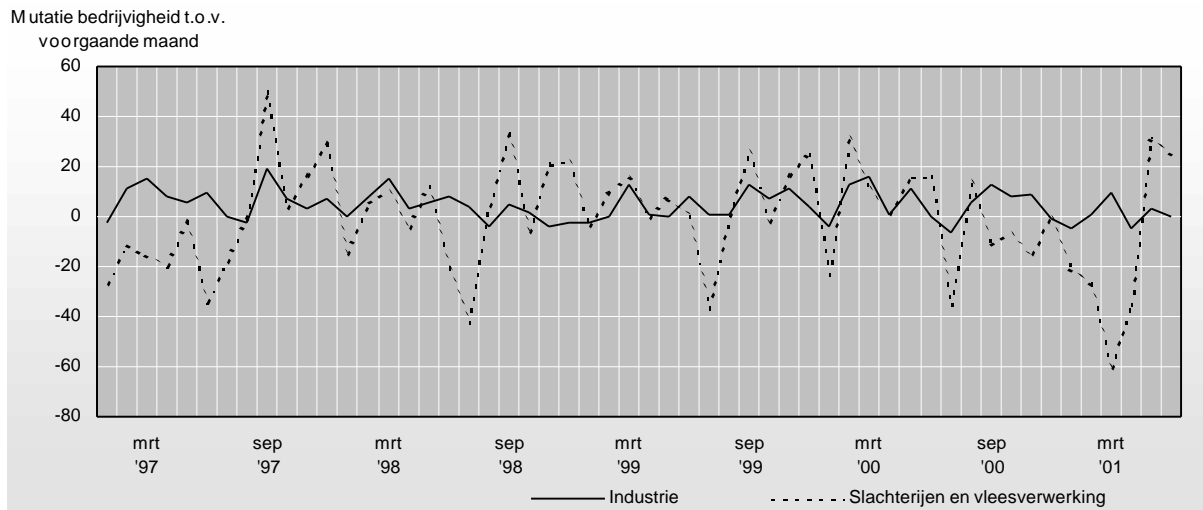
De varkenspestepidemie van 1997/1998 blijkt ook geen significant effect te hebben gehad op de (binnen- en/of buitenlandse) omzet van de slachterijen en vleesverwerkende industrie of op de omzet van de totale industrie.

Overigens neemt al sinds 1999 het totaal hoofdelijk vleesverbruik in Nederland af onder invloed van prijsstijgingen. De afname van het hoofdelijk rundvleesverbruik in 2000 is mede het gevolg van de opgelaaide BSE-discussie. Consumenten lijken hun toevlucht te nemen tot kip; het hoofdelijk verbruik hiervan neemt dan ook toe. Een dergelijke ontwikkeling deed zich ook tijdens de varkenspestepidemie voor.

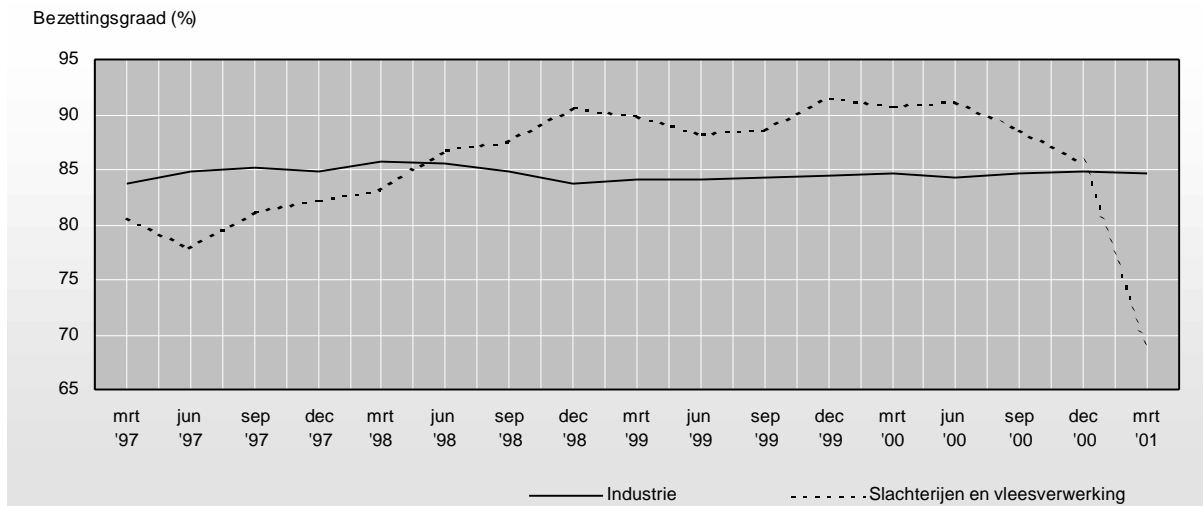
Figuur 2. Omzetontwikkelingen januari 1997 – juni 2001 (index 1995=100)



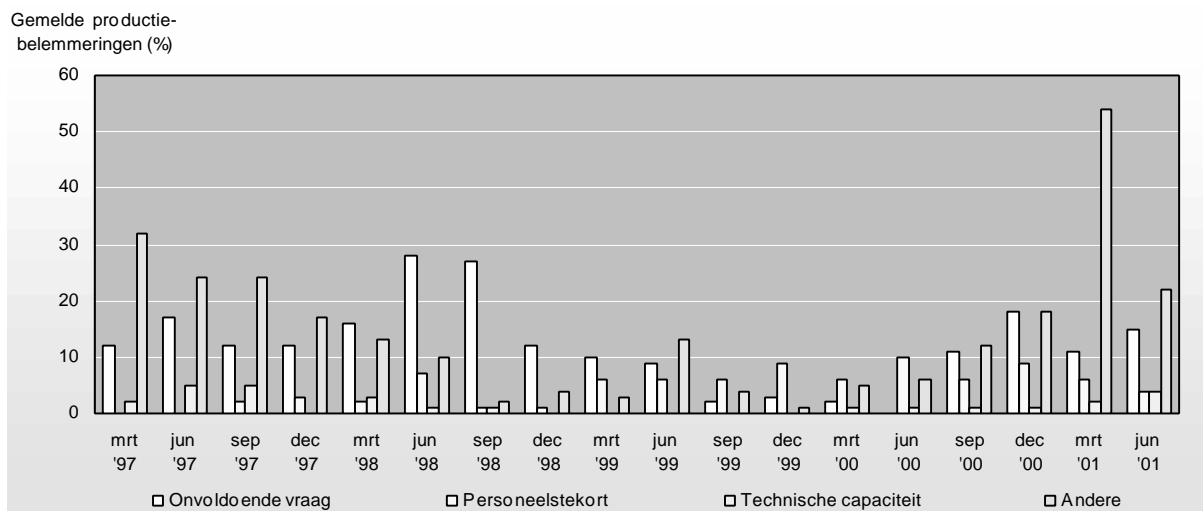
Figuur 3. Ontwikkeling bedrijvigheid januari 1997 - juni 2001



Figuur 4. Bezettingsgraad maart 1997 – juni 2001



Figuur 5. Productiebelemmeringen maart 1997- juni 2001



MKZ stagneert bedrijvigheid

Uit de Conjunctuurtest blijkt dat de bedrijvigheid in de slachterijen en vleesverwerking in maart en april van dit jaar achterblijft bij de gebruikelijke ontwikkeling. Dit is niet verwonderlijk, omdat er in een deel van die periode geen aanvoer van slachtvee mogelijk was vanwege de MKZ-beperkende maatregelen. De bedrijvigheid van de slachterijen en vleesverwerking blijft ook achter bij die van de totale industrie. Dit is ook zichtbaar in figuur 3 op pagina 8. Het verband tussen MKZ en de bedrijvigheid in de slachterijen en vleesverwerkende industrie blijkt significant.

Mede als gevolg van de dalende bedrijvigheid in deze industrie neemt in april de bedrijvigheid in de totale industrie licht af. Het rechtstreeks verband tussen de bedrijvigheid voor de totale industrie en de MKZ-uitbraak blijkt echter niet significant. Hier spelen blijkbaar ook andere factoren een rol.

De varkenspestepidemie heeft in 1997/1998 geen significant effect gehad op de bedrijvigheid in de slachterijen en vleesverwerking of die in de totale industrie. Mogelijk houdt dit verband met het feit dat tijdens de varkenspest alleen bedrijven zijn getroffen die zich bezighielden met het slachten en verwerken van varkens, terwijl tijdens de MKZ-epidemie ook bedrijven zijn getroffen die andere evenhoevigen verwerken. Er waren dus ook meer substitiemogelijkheden dan tijdens de MKZ-epidemie. Bedrijven konden immers tijdelijk andere dieren slachten en verwerken.

Bezettingsgraad keldert vanwege MKZ

In de slachterijen en vleesverwerking neemt de bezettingsgraad fors af als gevolg van de MKZ-crisis, zoals te zien is in figuur 4 op pagina 8. Het verband tussen de bezettingsgraad en MKZ blijkt sterk significant. In maart valt de bezettingsgraad met bijna 20 procentpunten terug tot 68,4%, maar dat is dan ook precies de maand waarin vrijwel alle slachterijen stillagen vanwege de MKZ-beperkende maatregelen. Voor werknemers bij enkele honderden slachterijen werd toen ook arbeidstijdverkorting aangevraagd. Wel lijkt het herstel zich in juni al enigszins af te tekenen. Er zijn immers sinds 22 april geen nieuwe gevallen van MKZ gevonden, waardoor steeds meer beperkende maatregelen zijn opgeheven. Op 26 juni zijn uiteindelijk alle maatregelen opgeheven. De bezettingsgraad is in juni met 81,5% wel nog altijd lager dan gemiddeld in de afgelopen 3 jaar.

Zelfs tijdens de varkenspestepidemie was de bezettingsgraad niet zo laag (78%). Het verband tussen de varkenspestepidemie en een terugvallende bezettingsgraad is weliswaar ook significant, maar minder dan dat tussen MKZ en een terugvallende bezettingsgraad. De bezettingsgraad van de totale Nederlandse industrie reageert niet aantoonbaar op de uitbraak van varkenspest of MKZ.

MKZ belemmert productie

De Conjunctuurtest laat zien dat bijna driekwart van de producenten in de slachterijen en vleesverwerking in maart kampt met productiebelemmeringen. Uit figuur 5 op de pagina hiernaast blijkt dat ruim de helft van de producenten aangeeft last te hebben van 'andere productiebelemmeringen'¹². Terugkijkend tot januari 1994 is dit een record. In juni ondervindt nog bijna de helft van de producenten productiebelemmeringen en ruim 20% rapporteert 'andere productiebelemmeringen'.

Het begrip 'andere productiebelemmeringen' wordt niet verder gespecificeerd, dus is niet exact na te gaan welk deel van de producenten werkelijk de MKZ-crisis beschouwt als een productiebelemmering. Respondenten kunnen op het vragenformulier echter wel toelichten wat het karakter is van deze productiebelemmeringen. Bestudering van deze toelichtingen wijst uit dat in verreweg de meeste gevallen MKZ genoemd wordt, zodat mag worden geconcludeerd dat onder 'andere productiebelemmeringen' de MKZ-crisis wordt verstaan. Uit de analyse van het verband tussen MKZ en deze productiebelemmeringen blijkt ook dat dit sterk significant is.

Het verband tussen MKZ of varkenspest enerzijds en 'andere productiebelemmeringen' op het niveau van de totale Nederlandse industrie anderzijds blijkt niet significant. Er wordt evenmin een aantoonbare invloed gevonden van de varkenspestepidemie op het percentage ondernemers binnen de slachterijen en vleesverwerkende industrie dat 'andere productiebelemmeringen' meldt. Ten tijde van de varkenspest is dat percentage weliswaar hoger dan gebruikelijk, maar duidelijk lager dan tijdens de MKZ-crisis. Ook dit komt vermoedelijk doordat de varkenspest een kleiner deel van de slachterijen en vleesverwerkende industrie trof dan MKZ.

Tabel: Significante verbanden met MKZ

Indicator	Slachterijen en vleesverwerking	Industrie
Binnenlandse omzet	Geen effect	Geen effect
Buitenlandse omzet	Daalt	Geen effect
Ontwikkeling bedrijvigheid	Daalt	Geen effect
Bezettingsgraad	Daalt	Geen effect
Andere productiebelemmeringen	Stijgt	Geen effect

Samenvatting

De recente uitbraak van MKZ in ons land heeft geleid tot de ruiming van circa 265 duizend evenhoevigen. Dit is een fors aantal, maar zeker geen record. Tijdens de varkenspestepidemie zijn immers liefst 11 miljoen dieren geruimd.

Het aantal reguliere slachtingen blijft van maart tot eind juli dit jaar duidelijk achter bij het aantal in het jaar 2000. Pas aan het eind van dit jaar zal duidelijk worden in hoeverre deze achterstand nog kan worden ingelopen.

Analyses wijzen uit dat MKZ een significante invloed heeft op diverse indicatoren voor de slachterijen en vleesverwerkende industrie. Er blijken echter geen significante effecten van MKZ op indicatoren voor de totale Nederlandse industrie te bestaan. Bovenstaande tabel bevat een overzicht van de gevonden verbanden.

Hoewel de varkenspest in 1997/1998 veel langer aanhield en meer dieren het leven kostte, blijken alleen de buitenlandse omzet en de bezettingsgraad van de slachterijen en vleesverwerking significant verband te houden met varkenspest. Deze gevonden effecten zijn bescheidener dan de effecten die de MKZ-epidemie heeft gehad. Mogelijk zijn de effecten van de MKZ-epidemie groter, omdat hierbij meerdere diersoorten kunnen worden besmet en dus ook een groter deel van de slachterijen en vleesverwerkende industrie getroffen wordt.

¹ De auteur is werkzaam bij de divisie Bedrijfseconomische Statistiek van het Centraal Bureau voor de Statistiek.

² Tot de evenhoevigen worden onder meer gerekend runderen, varkens, schapen en geiten.

³ Er is een correlatie-analyse uitgevoerd. Dat wil zeggen dat is getoetst of er samenhang bestaat tussen economische ontwikkelingen en MKZ die niet op toeval berust.

⁴ In april en mei 1999 werd dioxineverontreiniging vastgesteld in uit België geïmporteerde kippenproducten. Hierdoor werden in Nederland onder meer bedrijven getroffen die besmette eieren als grondstof gebruikten.

⁵ Onder 'bedrijven' wordt in dit artikel verstaan bedrijven met 20 en meer werknemers.

⁶ Bron: Centraal Planbureau, juni 2001.

⁷ Dit zijn dus bedrijven die handelen in vlees, maar het niet verwerken.

⁸ Bron: Ministerie van Landbouw, Natuurbeheer en Visserij.

⁹ In grote slachterijen worden meer dan 10.000 slachtingen per jaar verricht.

¹⁰ Bron: Productschappen Vee, Vlees en Eieren (PVE), voorlopige cijfers.

¹¹ Bron: Productschappen Vee, Vlees en Eieren (PVE), voorlopige cijfers.

¹² Onder 'andere productiebelemmeringen' wordt verstaan productiebelemmeringen die geen verband houden met tekorten aan vraag, personeel of technische capaciteit.