

Maandstatistiek van de bevolking

Jaargang 49 – augustus 2001

Verklaring der tekens

.	= gegevens ontbreken
*	= voorlopig cijfer
x	= geheim
–	= nihil
–	= (indien voorkomend tussen twee getallen) tot en met
0 (0,0)	= het getal is minder dan de helft van de gekozen eenheid
niets (blank)	= een cijfer kan op logische gronden niet voorkomen
2000–2001	= 2000 tot en met 2001
2000/2001	= het gemiddelde over de jaren 2000 tot en met 2001
2000/'01	= oogstjaar, boekjaar, schooljaar enz., beginnend in 2000 en eindigend in 2001
1990/'91–2000/'01	= boekjaar enzovoort, 1990/'91 tot en met 2000/'01

In geval van afronding kan het voorkomen, dat de som van de aantallen afwijkt van het totaal.
Verbeterde cijfers in de staten en tabellen zijn niet als zodanig gekenmerkt.

Colofon

Uitgever

Centraal Bureau voor de Statistiek
Drs. R.L. Vellekoop
Prinses Beatrixlaan 428
2273 XZ Voorburg

Druk

Centraal Bureau voor de Statistiek
Facilitair bedrijf

Inlichtingen

Tel.: (045) 570 70 70
Fax: (045) 570 62 68
E-mail: infoservice@cbs.nl

Bestellingen

E-mail: verkoop@cbs.nl

Internet

www.cbs.nl

© Centraal Bureau voor de Statistiek
Voorburg/Heerlen, 2001.
Bronvermelding is verplicht.
Vereenvoudiging voor eigen gebruik
of intern gebruik is toegestaan.

Prijzen excl. administratie- en
verzendkosten
Abonnementsprijs: f 225,00 (€ 102,10)
Prijs per los nummer: f 26,00 (€ 11,80)
Kengetal: B-15
ISSN 0024-8711



Centraal Bureau voor de Statistiek

Inhoud

Artikelen

Immigratie stijgt verder in de eerste helft 2001	4
Voeding en sterfte	6
Huishoudensprognose 2000–2050: hoe zeker is de toename van het aantal huishoudens?	10
Huishoudensprognose 2000–2050: veronderstellingen over onzekerheidsmarges	14

Jaarcijfers

Bevolkingstatistieken in Statline	18
-----------------------------------	----

Maandcijfers juni 2001

Bevolking, stand en dynamiek	21
Levendgeborenen naar legitimiteit en rangnummer (uit de moeder)	22
Overledenen naar leeftijd en geslacht	23
Buitenlandse migratie naar geboorteland	24
Asielaanvragen naar land van nationaliteit	26

Inhoudsopgave augustus 1996–augustus 2001	27
--	-----------

Artikelen

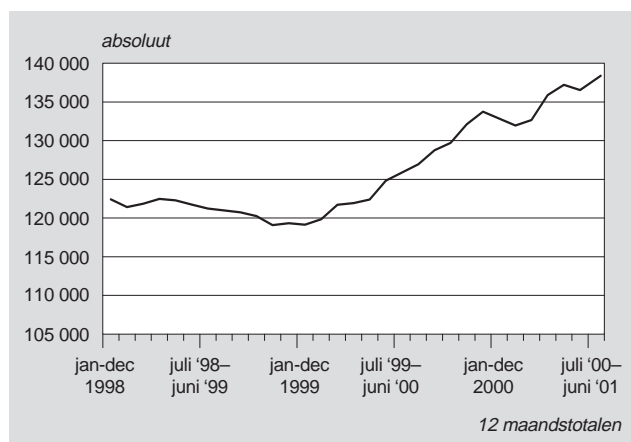
Immigratie stijgt verder in eerste helft 2001

Joop de Beer

In 2000 kwam een recordaantal immigranten naar Nederland. Mogelijk zal het record in 2001 opnieuw worden gebroken. In het eerste halfjaar van 2001 is de immigratie in ieder geval verder gestegen. Als de immigratie in het tweede halfjaar niet daalt, zal het totaal aantal immigranten in 2001 op minstens 138 duizend uitkomen. Ondanks de krapte op de arbeidsmarkt lijkt de stijging van de immigratie niet aan arbeidsmigratie te kunnen worden toegeschreven. De stijging van de immigratie doet zich vooral voor bij Aziaten, Afrikanen en Oost-Europeanen, die doorgaans asiel- en volgmigranten zijn.

In 2000 kwamen 133 duizend immigranten naar Nederland. Nooit eerder kwamen er in een jaar zoveel immigranten naar Nederland. In 2001 lijkt dit record opnieuw te worden gebroken. In de periode juli 2000 tot en met juni 2001 werden ruim 138 duizend immigranten geteld (grafiek 1). In de overeenkomstige periode een jaar eerder bedroeg het aantal immigranten 126 duizend. De immigratie is de afgelopen twaalf maanden dus met 12 duizend toegenomen.

1. Totale immigratie, voortschrijdende 12-maandstotalen



Slechts voor een beperkt deel kan de stijging van de immigratie in verband worden gebracht met de krapte op de arbeidsmarkt. De stijging van de immigratie doet zich vooral voor bij Aziaten, Afrikanen en Oost-Europeanen. Dit zijn voornamelijk asiel- en volgmigranten. Arbeidsmigranten komen vooral uit de EU-landen, de Verenigde Staten en Japan. De immigratie uit die landen neemt echter niet of nauwelijks toe.

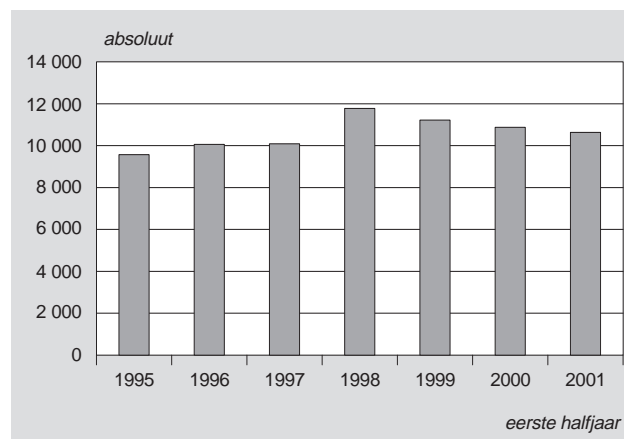
Europese immigranten

Van de 65 duizend immigranten in de eerste helft van 2001 is bijna de helft in Europa geboren (staat 1). Daaronder bevinden zich ruim 10 duizend personen die in Nederland zijn geboren en die, na een verblijf van enige tijd in het buitenland, naar Nederland terugkeren. Hun aantal loopt sinds 1998 geleidelijk terug (grafiek 2). Verder zijn er eveneens 10 duizend personen uit de andere EU-landen geïmmigreerd. In de periode 1995-2000 is de immigratie uit de EU-landen fors gestegen (grafiek 3). In 2001 zet deze stijging zich niet voort.

Staat 1 Immigranten naar geboorteland, eerste halfjaar

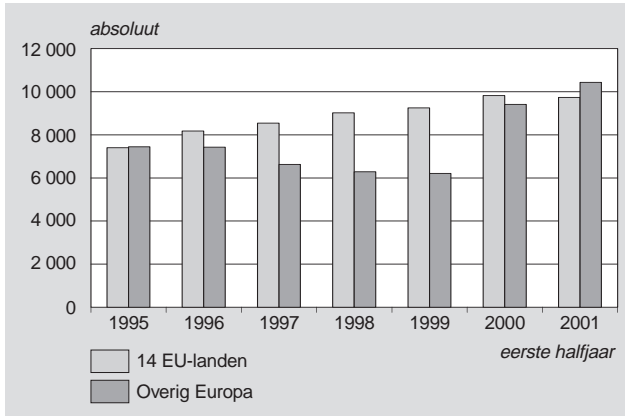
	januari-juni 2000	januari-juni 2001
x 1 000		
Totaal	58,8	64,8
Werelddelen		
Europa	30,1	31,8
Amerika	9,0	9,2
Azië	10,8	12,7
Afrika	8,3	10,4
Oceanië	0,7	0,7
Landen		
Afghanistan	1,8	2,6
België	1,0	1,0
Bondsrepubliek Duitsland	2,4	2,3
China	1,1	1,5
Irak	2,1	2,0
Iran	0,7	1,1
Japan	0,7	0,6
Marokko	2,4	2,7
Nederland	10,9	10,8
Nederlandse Antillen en Aruba	3,6	3,6
Somalië	1,1	1,0
Suriname	1,6	1,7
Turkije	2,5	3,0
Verenigde Staten	1,6	1,4
Verenigd Koninkrijk	2,5	2,7
Voormalig Joegoslavië	2,4	1,9
Voormalige Sovjet-Unie	2,3	3,2
Zuid-Afrika	0,7	0,8

2. Immigranten die in Nederland zijn geboren, eerste halfjaar



Uit andere Europese landen komen bijna 11 duizend immigranten. Dit zijn vooral Centraal- en Oost-Europese landen. Hun aantal is met ruim duizend toegenomen. Vooral de immigratie van personen die in de voormalige Sovjet Unie zijn geboren is relatief sterk gestegen, van 2,3 duizend in de eerste helft van 2000 naar 3,2 duizend in het eerste halfjaar van 2001.

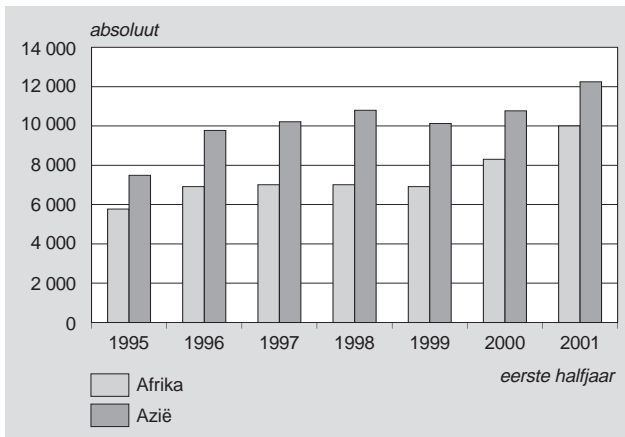
3. Immigranten die in EU- of andere Europese landen zijn geboren, eerste halfjaar



Aziaten en Afrikanen

In het eerste halfjaar van 2001 zijn bijna 13 duizend immigranten geteld die in Azië zijn geboren. Dit zijn er bijna 2 duizend meer dan een jaar geleden (*grafiek 4*). De grootste groepen vormen de Afghanen (2,6 duizend) en Irakezen (2 duizend). Dit zijn voor een belangrijk deel asielzoekers. Vrijwel de volledige stijging bij Aziaten heeft betrekking op immigranten uit drie landen: Afghanistan, China en Iran.

4. Immigranten die in Afrika of Azië zijn geboren, eerste halfjaar

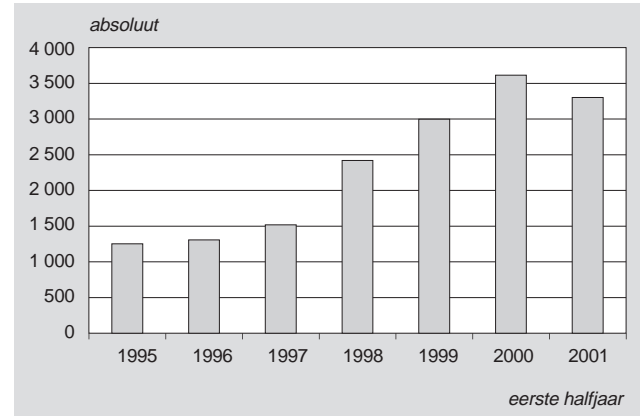


Tienduizend immigranten zijn in Afrika geboren. De immigratie van Afrikanen is in de eerste helft van 2001 tweeduizend hoger dan een jaar eerder. De stijging betreft vooral asielzoekers. Onder de Afrikaanse immigranten vormen de Marokkanen van oudsher de grootste groep. Dit betreft vooral gezinsvormende migratie. De immigratie van Marokkanen vertoont een lichte stijging.

Noord- en Zuid-Amerika

Ruim 9 duizend immigranten zijn geboren in Amerika. Ruim de helft is geboren in de Nederlandse Antillen, Aruba of Suriname. De immigratie van Antillianen is de afgelopen jaren sterk toegenomen (*grafiek 5*). In 2001 is aan die stijging een einde gekomen.

5. Immigranten die in de Nederlandse Antillen of Aruba zijn geboren, eerste halfjaar



Voeding en sterfte

Gerard C.G. Verweij

De relatie tussen voeding en sterfte hangt in westerse landen vaak samen met langdurige overconsumptie van één of meer voedselcomponenten die uiteindelijk de dood tot gevolg kunnen hebben. In 1999 was de sterfte aan ziekten van de kransvaten in Nederland voor zowel mannen als vrouwen de belangrijkste aan voeding gerelateerde doodsoorzaak, gevolgd door sterfte aan een beroerte. Wat betreft kwaadaardige nieuwvormingen stierven er in 1999 aan dikke darmkanker en alvleesklierkanker meer vrouwen dan mannen. Bij maag-, slokdarm- en endeldarmkanker overleden in 1999 in verhouding meer mannen. Verder valt op dat de sterfte aan suikerziekte onder vrouwen hoger is dan onder mannen.

1. Inleiding

Hoewel de relatie tussen bepaalde (ongezonde) leefgewoonten en de uiteindelijke oorzaak waaraan men overlijdt vaak voor de hand ligt, ontbreekt het meestal aan voldoende wetenschappelijk bewijs om de samenhang eenduidig vast te kunnen stellen. Voor wat de relatie tussen voeding en sterfte betreft, gaat het in westerse landen vaak om de gevolgen van langdurige overconsumptie van één of meer voedselcomponenten welke uiteindelijk direct of indirect de dood tot gevolg kunnen hebben. Naast voeding spelen ook andere factoren een rol zodat nooit precies is vast te stellen welk deel van de sterfte door voeding bepaald wordt. In aansluiting op eerder onderzoek kan evenwel aan de hand van recent beschikbare gegevens een globaal beeld geschetst worden van de landelijke sterfte aan een aantal belangrijke doodsoorzaken die (mogelijk) met voeding samenhangen.

2. Doodsoorzaken

Uit eerder onderzoek van de Voedingsraad (van Loon, 1990) en uit de Volksgezondheid Toekomst Verkenningen van het Rijksinstituut voor Volksgezondheid en Milieu (RIVM, 1993 en 1997) blijkt dat een groot aantal doodsoorzaken mogelijk samenhangt met voeding. In de volgende alinea's zal hier kort op worden ingegaan. De lijst met aandoeningen is overigens niet uitputtend, maar beoogt inzicht te geven in de meest belangrijke doodsoorzaken die mogelijk met voeding samenhangen. Per aandoening wordt tevens voor mannen en vrouwen aangegeven hoeveel mensen er in 1999 aan overleden zijn. De sterftegegevens zijn afkomstig uit de Doodsoorzakenstatistiek van het CBS en zijn vanaf 1996 gecodeerd volgens de door de Wereldgezondheidsorganisatie opgestelde 10^e revisie van de Internationale Statistische Classificatie van Ziekten en met Gezondheid verband houdende Problemen (de Boo e.a., 1998). De genoemde aandoeningen zijn, afgezien van hoge bloeddruk, ook terug te vinden in de lijst met belangrijkste doodsoorzaken (Beldo-lijst) die jaarlijks door het CBS gepubliceerd wordt (CBS, 2000). In 1999 stierven er in Nederland in totaal ruim 140 duizend personen, bijna 69 duizend mannen en ruim 71 duizend vrouwen. Zowel bij de mannen als bij de vrouwen had circa 35% van de sterfte betrekking op doodsoorzaken die mogelijk met voeding samenhangen.

Infectieziekten van het maag-darmkanaal

Deze infectieziekten vormen wereldwijd een belangrijke oorzaak van ziekte en sterfte. Uit eerder onderzoek blijkt dat in Nederland 3 op de 100 personen hier jaarlijks last van hebben. Het aantal sterfgevallen ten gevolge van voedselinfectie en voedselvergifti-

ging is echter gering. In 1999 overleden 20 mannen en 20 vrouwen aan infectieziekten van het maag-darmkanaal. In de helft van de gevallen ging het om sterfte ten gevolge van diarree en gastro-enteritis.

Slokdarmkanker

In westerse landen wordt slokdarmkanker voornamelijk in verband gebracht met roken en overmatig alcoholgebruik. Drinkers van gemiddeld 8 of meer glazen alcoholhoudende drank per dag hebben naar schatting een 6 tot 10 keer verhoogd risico op het krijgen van slokdarmkanker in vergelijking met personen die geen of weinig alcohol drinken. In 1999 stierven er 335 vrouwen en 820 mannen aan deze aandoening.

Maagkanker

Uit eerdere studies is steeds duidelijker geworden dat voedingsfactoren het optreden van maagkanker kunnen beïnvloeden. Het nuttigen van gerookte en gezouten voedingsmiddelen verhoogt mogelijk de kans op maagkanker. Hierbij wordt gedacht aan de schadelijke effecten van zout en van nitraten en nitrieten. Personen met een voorkeur voor zoute producten blijken een verhoogde kans te hebben op het ontstaan van maagkanker. Verder kan worden vermeld dat infecties met de bacterie *Helicobacter pylori* evenals roken de kans op maagkanker verhogen. In 1999 overleden er 675 vrouwen en 1040 mannen aan maagkanker.

Dikke darmkanker en endeldarmkanker

Hoewel er nog geen definitieve oorzaken van darmkanker zijn vastgesteld, is het zeer waarschijnlijk dat het ontstaan van darmkanker wordt beïnvloed door de voeding. Naast het eten van dierlijk of verzadigd vet kan ook voeding rijk aan (rood) vlees, eiwitten of calorieën (suiker) de kans op darmkanker verhogen. Ook kankerverwekkende stoffen die ontstaan bij het verhitten van dierlijk eiwit zouden in dit opzicht een rol kunnen spelen. Het aantal personen dat in 1999 aan darmkanker overleed betrof 2200 vrouwen en vrijwel evenveel mannen.

Alvleesklierkanker

De alvleesklier of pancreas is betrokken bij de aanmaak van spijsverteringssap en insuline. Kanker van de alvleesklier hangt mogelijk samen met een hoog vetgehalte in de voeding. In 1999 overleden 800 mannen en 960 vrouwen aan deze vorm van kanker.

Borstkanker

Het aantal mannen dat aan borstkanker overlijdt bedraagt enkele tientallen per jaar. Bij vrouwen gaat het echter om een belangrijke doodsoorzaak waaraan in 1999 ruim 3600 personen aan overleden. Bij het ontstaan van borstkanker spelen omgevingsfactoren in de vroege jeugd mogelijk een belangrijke rol. Ook erfelijke en hormonale factoren en het feit dat men eerder borstkanker heeft gehad, zijn van belang, evenals gewicht en voeding. Verder hebben vrouwen die nooit zwanger zijn geweest of pas op latere leeftijd hun eerste kind krijgen evenals vrouwen die langdurig hormoonpreparaten gebruiken een grotere kans op borstkanker. Een vroege menopauze lijkt echter de kans te verminderen. In landen waar een hoog-energetische, vetrijke voeding wordt gebruikt, komt borstkanker veel meer voor dan in landen met een kariger voedselpatroon. Daarentegen komt in landen met een hoge visconsumptie (Thailand) vrijwel geen borstkanker voor. De precieze samenhang tussen voeding en borstkanker heeft men echter nog niet vast kunnen stellen.

Prostaat­kanker

Van prostaat­kanker is bekend dat het pas op oudere leeftijd optreedt en mogelijk met hormonale en erfelijke factoren samenhangt. Daarnaast zou ook het hebben ondergaan van een sterilisatie en een hoog vetgehalte van de voeding een rol kunnen spelen bij het krijgen van prostaat­kanker. In 1999 overleden bijna 2 400 mannen aan prostaat­kanker.

Suiker­ziekte

Suiker­ziekte of diabetes mellitus is een chronische stofwisselings­ziekte die gepaard gaat met een te hoog glucosegehalte in het bloed. De twee meest voorkomende vormen zijn de insuline-afhankelijke en de niet-insuline-afhankelijke vorm. Bij de insuline-afhankelijke vorm ontstaat een te hoog bloedsuikergehalte door het ontbreken van het hormoon insuline. Bij de andere vorm, waar 80 tot 90% van de suiker­ziektepatiënten aan lijdt, wordt onder meer de aanwezigheid van insuline niet optimaal door het lichaam benut. Naast erfelijke factoren in combinatie met blootstelling aan virussen kan ook de voeding een rol spelen. Zo zou borstvoeding een beschermende werking voor kinderen hebben en zou een hoge consumptie van eiwitrijk voedsel en koolhydraten de kans op insuline-afhankelijke suiker­ziekte verhogen. Erfelijkheid speelt met name bij de niet-insuline-afhankelijke vorm een rol. Daarnaast wordt overgewicht als een belangrijke determinant voor deze vorm van suiker­ziekte gezien. In 1999 overleden bijna 1 300 mannen en ruim 2 000 vrouwen aan deze aandoening.

Ziekten van de kransvaten

Coronaire hart­ziekten, ook wel ischemische hart­ziekten of ziekten van de kransvaten genoemd, zijn de meest voorkomende hart- en vaat­ziekten. Het meest kenmerkende van deze ziekten is het optreden van vernauwingen in de kransslagaders of corona. De qua omvang belangrijkste vorm van deze hart­ziekten is het acuut hart­infarct (of myocardinfarct). Bij circa driekwart van de personen die aan ziekten van de kransvaten zijn overleden, ging het om een acuut hart­infarct. Het belangrijkste proces dat ten grondslag ligt aan ziekten van de kransvaten is atherosclerose ofwel bloedvat­vernauwing. Naast erfelijke factoren spelen een verhoogd serum­cholesterolgehalte, hoge bloeddruk en roken een rol bij het krijgen van deze aandoening. Cholesterol komt in twee vormen voor, de LDL-vorm die verantwoordelijk is voor het proces van bloedvat­vernauwing en de HDL-vorm die dit proces tegengaat. Ten aanzien van de relatie met voeding gaat het er niet zozeer om dat het cholesterol­gehalte in het bloed verlaagd wordt als wel dat er sprake is van een gunstige LDL-HDL-verhouding. In 1999 overleden ruim 10 400 mannen en ruim 7 800 vrouwen aan deze hart­ziekten.

Beroerte

Beroertes zijn ook bekend als hersenbloeding, herseninfarct of cerebrovasculaire aandoeningen. Naast ziekten van de kransvaten gaat het om de meest voorkomende hart- en vaat­ziekten. Het gaat bij een beroerte om een acute verstoring van de bloedcirculatie in de hersenen. Hoge bloeddruk, roken en bovenmatig alcoholgebruik worden geassocieerd met een verhoogd risico op een beroerte. In 1999 overleden er 4 800 mannen en 7 600 vrouwen aan een beroerte.

Hoge bloeddruk

Hypertensie of hoge bloeddruk is een belangrijke risicofactor voor ziekten van de kransvaten en beroertes. Een voeding die rijk is aan groente en fruit en arm aan (keuken)zout, samen met lichamelijke activiteit en afwezigheid van overgewicht, hebben een gunstig effect op de bloeddruk. Alcohol heeft, evenals het eten van grote hoeveelheden drop, een bloeddrukverhogend effect. Sterfte ten gevolge van hoge bloeddruk werd in 1999 vastgesteld bij 300 mannen en 450 vrouwen.

Overige aandoeningen

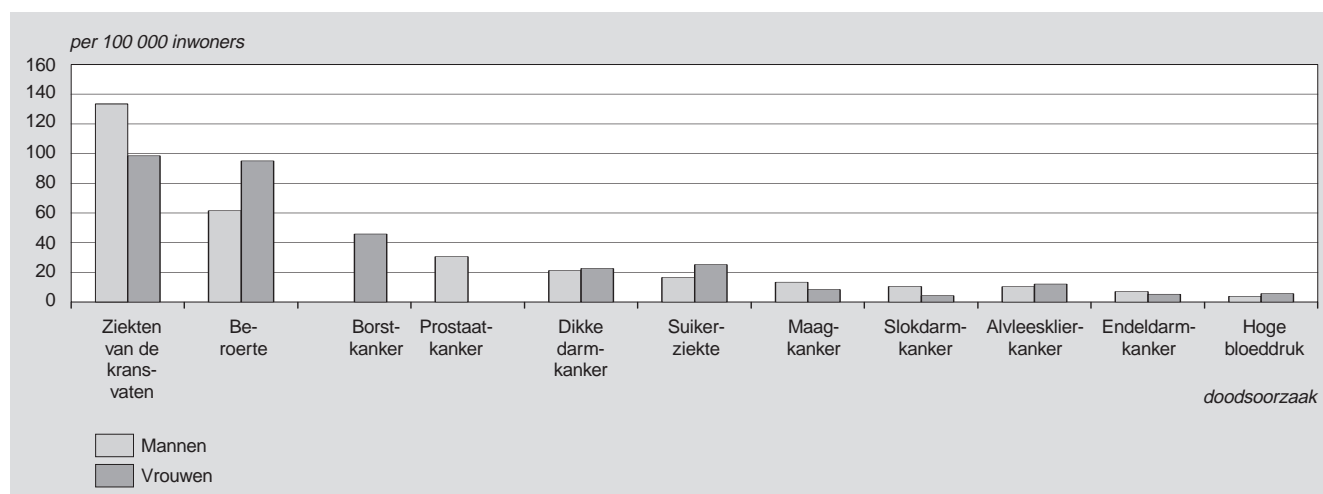
Naast de hiervoor beschreven aandoeningen zijn er nog diverse andere met voeding samenhangende aandoeningen waaraan men kan overlijden. Binnen de eerder vermelde classificatie van de WHO zijn deze met name te vinden in de groep 'ziekten van de spijsverteringsorganen'. Hierbij kan onder meer gedacht worden aan de ziekte van Crohn, colitis, diverticulitis en aandoeningen van maag en lever. Van deze groep vallen met name de chronische leveraandoeningen ten gevolge van alcohol op. Hieraan overleden in 1999 ruim 140 vrouwen en 310 mannen.

3. Mannen en Vrouwen

Grafiek 1 geeft voor zowel mannen als vrouwen de tien belangrijkste aan voeding gerelateerde doodsoorzaken. Het aantal overledenen in deze grafiek wordt weergegeven per 100 000 van de gemiddelde mannelijke of vrouwelijke bevolking. De gegevens hebben betrekking op 1999.

Uit grafiek 1 blijkt dat zowel voor mannen als vrouwen de meeste aan voeding gerelateerde sterfte betrekking heeft op hart- en vaat­ziekten. Verder valt op dat relatief meer mannen aan ziekten van de kransvaten (inclusief hart­infarct) sterven, terwijl bij vrouwen de sterfte aan een beroerte hoger is. Wat betreft de kwaadaardige nieuwvormingen of kanker is bij vrouwen de sterfte aan dikke darm­kanker en aan alvleesklier­kanker hoger dan bij mannen. Aan de andere kankervormen (maag-, slokdarm- en endeldarm­kanker) stierven in 1999 in verhouding meer mannen. Verder valt op dat de sterfte aan suiker­ziekte bij vrouwen hoger is dan bij mannen.

1. Aan voeding gerelateerde sterfte naar geslacht, 1999



4. Ontwikkelingen

Voor zowel mannen als vrouwen is de sterfte aan de tien genoemde doodsoorzaken voor 1999 vergeleken met die voor 1980. Hoewel bij het weergeven van aantallen overleden per 100 000 van de gemiddelde bevolking de gegevens in beginsel onderling te vergelijken zijn, dient bij vergelijkingen die een langere periode omvatten rekening gehouden te worden met veranderingen in de samenstelling van de bevolking. Omdat de Nederlandse bevolking van 1999 meer oudere personen bevat dan in 1980 het geval was en omdat de meeste sterfte optreedt bij oudere personen, kan een deel van de toegenomen sterfte toegeschreven worden aan het leeftijdseffect. Zo nam het aantal vrouwen dat aan kanker overleed tussen 1980 en 1999 toe van 175 naar 215 per 100 000 vrouwen. Als (direct) gestandaardiseerd wordt naar de bevolkingssamenstelling van 1980, blijkt dat het aantal overledenen aan kanker met 176 per 100 000 vrouwen in 1999 vrijwel onveranderd is. Vandaar dat bij een vergelijking van de sterfte tussen 1980 en 1999 ook de gestandaardiseerde cijfers worden weergegeven.

Mannen

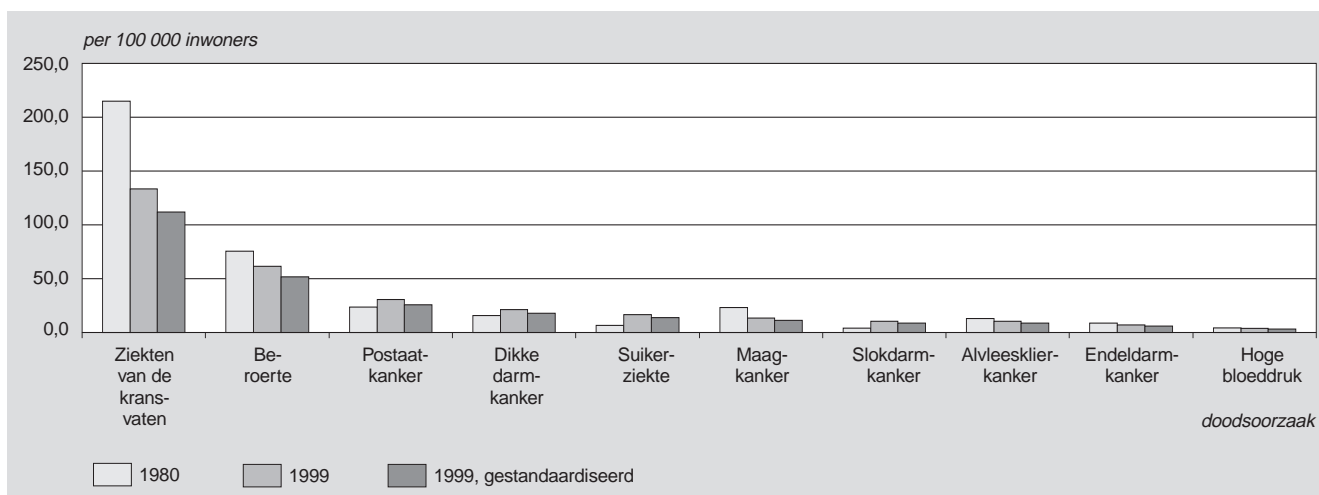
In vergelijking met 1980 is de sterfte van mannen aan ziekten van de kransvaten, beroertes en maagkanker in 1999 aanzienlijk lager (grafiek 2a). Als rekening gehouden wordt met een oudere bevolking in 1999 zijn de verschillen zelfs nog groter. De gestandaardiseerde sterfte aan suikerziekte en slokdarmkanker is licht toegenomen, terwijl de ogenschijnlijke toename aan prostaatkanker en slokdarmkanker voornamelijk een gevolg van de vergrijzing lijkt te zijn.

Evenals bij mannen is de sterfte van vrouwen aan hart- en vaatziekten sterk afgenomen (grafiek 2b). Ook de daling van de sterfte aan maagkanker valt op. De lichte toename van borstkanker valt weg na standaardisatie. Bij kanker van de dikke darm blijkt een stijging door standaardiseren uiteindelijk een daling te zijn. De gestandaardiseerde stijging aan sterfte ten gevolge van suikerziekte komt overeen met de bevindingen bij mannen.

5. Discussie

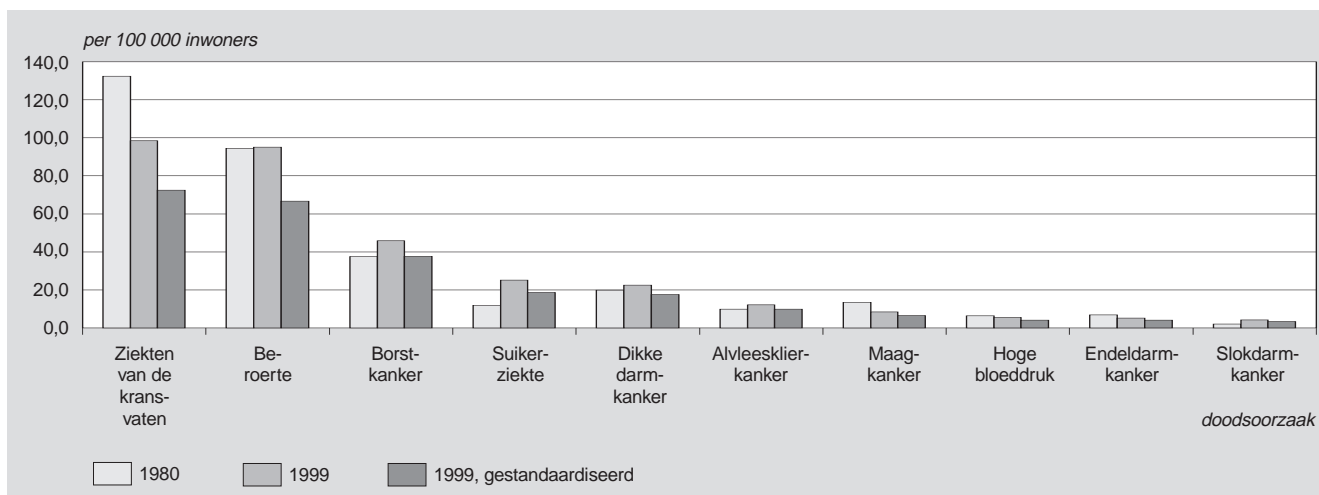
Op grond van gegevens uit de doodsoorzakenstatistiek van het CBS kan voor een aantal aandoeningen die mogelijk met voeding samenhangen, worden aangegeven wat hieraan de sterfte in de Nederlandse bevolking is. Aangezien de doodsoorzaken die met voeding samen kunnen hangen, voor een niet onbelangrijk deel ook met andere factoren samenhangen, is het niet mogelijk om zonder meer te stellen dat wijzigingen in sterfte veroorzaakt zijn door een gewijzigde voedselconsumptie. Zo hangt de afname in de sterfte ten gevolge van ziekten van de kransvaten, naast een afname in het roken, vooral samen met een verbetering van de diagnose en de behandelingswijze waardoor (vroegtijdige) sterfte in toenemende mate voorkomen kan worden. Daarnaast zal een deel van deze daling ook samenhangen met een vermindering van de hoeveelheid transvetzuren in de voeding vanaf 1985. Ook wordt steeds duidelijker dat het zogenaamde mediterrane dieet, waarin olijfolie een belangrijke plaats inneemt, samengaat met lagere sterfte aan hart- en vaatziekten. De daling in de sterfte aan maagkanker zou mogelijk voor een deel samen kunnen hangen

2a. Aan voeding gerelateerde sterfte voor mannen, 1980 en 1999



Vrouwen

2b. Aan voeding gerelateerde sterfte voor vrouwen, 1980 en 1999



met het meer gekoeld bewaren van voedsel in plaats van het vroegere pekelen. Overigens hoeft een daling in de sterfte nog niet te betekenen dat het aantal mensen in de bevolking dat last heeft van een bepaalde aandoening ook daalt. Gegevens hierover lijken dan ook een zinvolle aanvulling op de alhier weergegeven sterftecijfers.

Ten aanzien van de invloed van voeding op de toekomstige sterfte kan hooguit worden aangegeven dat, vanwege de vaak langdurige blootstellingperiode aan (verkeerde) voedingscomponenten, huidige ontwikkelingen slechts geleidelijk zullen wijzigen. De toename van het aantal mannen en vrouwen met overgewicht en de afname van de consumptie van groente en fruit lijken echter geen gunstige randvoorwaarden te zijn voor een afname van aan voeding gerelateerde sterfte. Aan de andere kant zouden voedings-supplementen (vitamines, sporenelementen), in de juiste vorm en hoeveelheid, wellicht een belangrijkere rol kunnen gaan spelen bij de preventie en eventuele terugdringing van aan voeding gerelateerde aandoeningen.

Literatuur

Boo, A.J. de, F. Bijlsma & J. Hoogenboezem, 1998, Sterfte in 1996 naar doodsoorzaak volgens ICD-10. Maandbericht Gezondheidsstatistiek 17, augustus 1998, blz. 4–10.

CBS, 2000, Vademecum Gezondheidsstatistiek Nederland 2000. Centraal Bureau voor de Statistiek, Voorburg/Heerlen.

Loon, A.J.M. van, 1990, Ziekte en sterftecijfers van aan voeding gerelateerde aandoeningen. Voedingsbericht 1990. SDU, Den Haag.

RIVM, 1993, Volksgezondheid Toekomst Verkenning. De gezondheidstoestand van de Nederlandse bevolking in de periode 1950–2010. SDU, Den Haag.

RIVM, 1997, Volksgezondheid Toekomst Verkenning deel 1. De gezondheidstoestand: een actualisering. Elsevier/De Tijdstroom, Maarssen.

Sterfte aan de 10 belangrijkste aan voeding gerelateerde doodsoorzaken naar geslacht, 1980 en 1999

	1980	1999	1999	1980	1999	1999
			gestandaardiseerd			gestandaardiseerd
	<i>Absoluut</i>			<i>Per 100 000 inwoners</i>		
Mannen						
Ziekten van de kranen	15 094	10 432	7 866	215,0	133,4	112,0
Beroerte	5 303	4 811	3 630	75,5	61,5	51,7
Prostaatkanker	1 654	2 388	1 806	23,6	30,5	25,7
Dikke darmkanker	1 100	1 661	1 255	15,7	21,2	17,9
Suikerziekte	470	1 294	974	6,7	16,5	13,9
Maagkanker	1 621	1 040	784	23,1	13,3	11,2
Slokdarmkanker	288	818	616	4,1	10,5	8,8
Alveesklierkanker	904	808	608	12,9	10,3	8,7
Endeldarmkanker	615	546	412	8,8	7,0	5,9
Hoge bloeddruk	298	295	222	4,2	3,8	3,2
Alle doodsoorzaken	63 301	68 872	52 497	901,5	880,7	747,7
Vrouwen						
Ziekten van de kranen	9 442	7 872	5 164	132,5	98,5	72,5
Beroerte	6 737	7 598	4 758	94,5	95,1	66,7
Borstkanker	2 678	3 666	2 684	37,6	45,9	37,7
Suikerziekte	846	2 014	1 326	11,9	25,2	18,6
Dikke darmkanker	1 418	1 796	1 255	19,9	22,5	17,6
Alveesklierkanker	702	968	706	9,8	12,1	9,9
Maagkanker	960	675	466	13,5	8,4	6,5
Hoge bloeddruk	456	445	293	6,4	5,6	4,1
Endeldarmkanker	486	415	292	6,8	5,2	4,1
Slokdarmkanker	143	336	245	2,0	4,2	3,4
Alle doodsoorzaken	50 978	71 615	47 124	715,1	896,1	661,1

Huishoudensprognose 2000–2050: hoe zeker is de toename van het aantal huishoudens?

Maarten Alders

Volgens de huishoudensprognose van het CBS neemt het aantal huishoudens toe van 6,8 miljoen in 2000 tot 8,3 miljoen in 2030. Deze prognose is gebaseerd op veronderstellingen over onder meer de leeftijd waarop jongeren uit huis gaan en het percentage mensen dat alleen woont. Het is onzeker of deze veronderstellingen juist zijn. Om deze redenen zijn ook veronderstellingen geformuleerd over de mate van onzekerheid van toekomstige ontwikkelingen. Hiermee kan een kansverdeling van het toekomstige aantal huishoudens en van de verdeling van de bevolking naar huishoudenspositie worden opgesteld. Zo kan berekend worden dat de kans tweederde is dat het werkelijk aantal huishoudens in 2030 tussen de 7,6 miljoen en 8,9 miljoen zal liggen.

1. Inleiding

Onlangs heeft het CBS de nieuwe huishoudensprognose voor de lange termijn gepubliceerd (De Jong, 2001a en 2001b). De prognose beschrijft de toekomstige ontwikkeling van het aantal huishoudens en de verdeling van de bevolking naar huishoudenspositie. Deze verwachte ontwikkeling is gebaseerd op veronderstellingen over onder meer de veranderingen in de leeftijd waarop jongeren uit huis gaan en veranderingen in de mate waarin mensen alleenwonen of samenwonen. Het is uiteraard onzeker of deze veronderstellingen juist zijn. Daarom is ook een stochastische huishoudensprognose opgesteld. Hiervoor zijn veronderstellingen geformuleerd over de mate van onzekerheid van toekomstige ontwikkelingen in uit huis gaan en alleen- of samenwonen. In een ander artikel in deze aflevering van de Maandstatistiek van de bevolking wordt nader ingegaan op deze veronderstellingen. Dit artikel beschrijft de belangrijkste resultaten van de stochastische huishoudensprognose.

Op basis van veronderstellingen over de mate van onzekerheid van toekomstige ontwikkelingen worden duizend verschillende ontwikkelingen gesimuleerd van de leeftijd waarop jongeren uit huis gaan en van de percentages alleenstaanden, samenwonenden en de bevolking in instellingen (naar leeftijd en geslacht). Deze simulaties worden gecombineerd met de duizend gesimuleerde ontwikkelingen in de bevolkingssomvang en -samenstelling naar leeftijd en geslacht afkomstig uit de stochastische bevolkingsprognose. Tezamen levert dit duizend verschillende ontwikkelingen op van de aantallen personen naar leeftijd, geslacht en huishoudenspositie alsmede van het aantal huishoudens en de gemiddelde huishoudensgrootte. Uit al deze mogelijke ontwikkelingen kunnen prognose-intervallen worden berekend. Zo kan een 67%-prognose-interval voor het aantal huishoudens in een bepaald jaar worden berekend. Als tweederde van de simulaties in een bepaald interval ligt, wordt verondersteld dat de kans tweederde is dat het werkelijke aantal huishoudens in dat jaar in dat interval ligt.

2. Uitkomsten

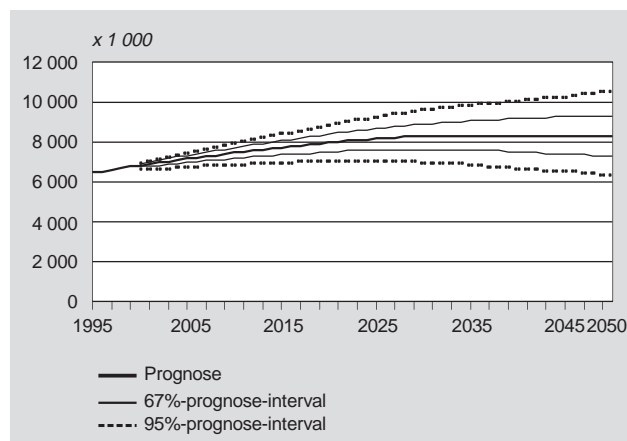
Aantal huishoudens neemt vrijwel zeker toe

Volgens de huishoudensprognose zal het aantal particuliere huishoudens toenemen van 6,8 miljoen op 1 januari 2000 tot meer

dan 8,3 miljoen in 2030 (grafiek 1). Daarna zal het aantal huishoudens weinig veranderen. Deze toename tot 2030 wordt in belangrijke mate veroorzaakt door de toename van het aantal eenpersoonshuishoudens. Het aantal alleenstaanden neemt toe van 2,3 miljoen in 2000 tot 3,4 miljoen in 2030. Deze prognose is uiteraard onzeker. De kans is weliswaar groot dat het aantal huishoudens zal groeien, maar in welke mate is onzeker. Het aantal huishoudens kan minder sterk groeien, maar ook sterker. Berekend kan worden dat de kans tweederde is dat het werkelijk aantal huishoudens in 2030 tussen de 7,6 miljoen en 8,9 miljoen ligt (staat 1). Dit betekent dat het behoorlijk zeker geacht wordt dat het aantal huishoudens de komende jaren flink zal blijven groeien. Volgens de ondergrens van het 67%-prognose-interval zal het aantal huishoudens tot 2030 blijven groeien. Na 2030 daalt de ondergrens maar deze blijft boven het huidige niveau liggen. Zelfs volgens de ondergrens van het 95%-prognose-interval blijft het aantal huishoudens toenemen en zal tot 2035 boven het huidige aantal liggen. Dit betekent dat de kans zeer klein is, minder dan 2,5 procent, dat het werkelijk aantal huishoudens in deze periode minder zal zijn dan nu.

Onzeker is wel de mate waarin het aantal huishoudens zal groeien. De bovengrens van het 67%-prognose-interval neemt gedurende de gehele prognoseperiode toe, tot ruim 9 miljoen huishoudens in 2050. De kans dat er in de komende halve eeuw meer dan 10 miljoen huishoudens zullen zijn is klein. De bovengrens van het 95%-prognose-interval ligt in 2050 nog onder de 11 miljoen.

1. Aantal huishoudens, 1 januari



Huishoudens zullen in de toekomst kleiner worden. Vooral door de sterke toename van het aantal eenpersoonshuishoudens neemt volgens de prognose het gemiddeld aantal personen per huishouden af van 2,3 personen in 2000 tot ruim 2,1 personen rond 2030 (staat 1). Het lijkt vrij zeker dat huishoudens in de toekomst kleiner zullen worden. Zo loopt het 67%-prognose-interval voor de gemiddelde huishoudensgrootte in 2030 van 2,0 tot 2,3 personen (grafiek 2). Dit betekent dat de kans minder dan een zesde is dat huishoudens in dat jaar gemiddeld groter zullen zijn dan tegenwoordig.

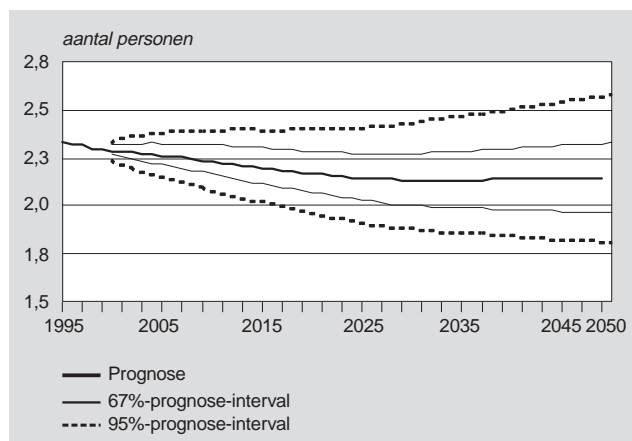
Staat 1

Aantal huishoudens en gemiddelde huishoudensgrootte, 1 januari, prognose, 67%- en 95%-prognose-interval

	Ondergrens 95%-interval	Ondergrens 67%-interval	Prognose	Bovengrens 67%-interval	Bovengrens 95%-interval
Aantal huishoudens	<i>x 1 000</i>				
1995 ¹⁾			6 472		
2000	6 689	6 755	6 823	6 894	6 976
2005	6 796	6 969	7 152	7 330	7 533
2010	6 918	7 174	7 454	7 722	7 997
2020	7 076	7 500	7 972	8 408	8 897
2030	7 044	7 642	8 297	8 913	9 677
2040	6 744	7 512	8 342	9 196	10 125
2050	6 391	7 304	8 285	9 321	10 614
Gemiddelde huishoudensgrootte	<i>abs.</i>				
1995 ¹⁾			2,34		
2000	2,24	2,27	2,29	2,32	2,34
2005	2,16	2,21	2,27	2,33	2,39
2010	2,09	2,17	2,24	2,32	2,40
2020	1,97	2,07	2,17	2,29	2,41
2030	1,89	2,00	2,14	2,27	2,44
2040	1,85	1,98	2,14	2,30	2,51
2050	1,81	1,97	2,15	2,33	2,58

¹⁾ Waarneming.

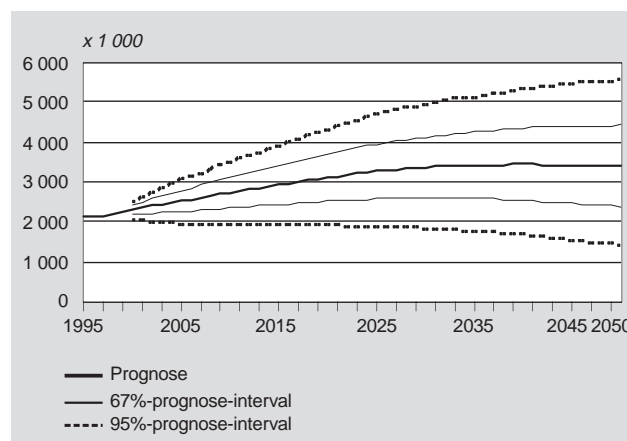
2. Gemiddelde huishoudensgrootte, 1 januari



Aantal alleenstaanden neemt fors toe

Zoals gezegd kan de toename van het aantal huishoudens worden toegeschreven aan de sterke groei van het aantal alleenstaanden. Het lijkt weinig twijfel dat het aantal alleenstaanden de komende decennia fors zal toenemen. Volgens de prognose neemt het aantal alleenstaanden toe van 2,3 miljoen in 2000 tot 3,4 miljoen in 2050 (grafiek 3). De kans dat het aantal alleenstaanden inderdaad zal toenemen is groot. Het 67%-prognose-interval van het aantal alleenstaanden in 2050 loopt van 2,4 miljoen tot 4,4 miljoen. De kans dat er in 2050 minder alleenstaanden zullen zijn dan nu is dus klein, minder dan een zesde. De ontwikkelingen voor mannen en vrouwen verschillen weinig. Zowel het aantal alleenstaande mannen als vrouwen neemt volgens de prognose tot 2050 met ruim een half miljoen toe. Uit het 67%-prognose-interval blijkt dat de kans groot is dat zowel het aantal alleenstaande mannen als vrouwen zal toenemen (staat 2). De oorzaak van de grote kans op een stijgend aantal alleenstaanden ligt in het feit dat verondersteld wordt dat de kans klein is dat het toekomstige *percentage* alleenstaanden veel lager zal dan nu. Alleen voor vrouwen van boven de 70 wordt de kans reëel geacht dat het percentage alleenstaande vrouwen zal afnemen. Door de toenemende levensverwachting – en in het bijzonder het steeds kleiner wordende verschil tussen mannen en vrouwen – zullen vrouwen minder snel weduwe worden. Toch zal door de sterke

3. Aantal alleenstaanden, 1 januari



vergrijzing het *aantal* alleenstaande ouderen – met name mannen – naar alle waarschijnlijkheid toenemen.

Het aantal mannen en vrouwen dat met een partner samenwoont, zal volgens de prognose de eerstkomende decennia geleidelijk toenemen van 8,2 miljoen nu tot bijna 8,9 miljoen in 2030 (grafiek 4). De belangrijkste verklaring voor de toename van het aantal samenwoners is de groei van de bevolking. De ontwikkeling in het aantal samenwoners verschilt sterk per leeftijdsgroep. Volgens de prognose zal het aantal 20–64-jarigen dat samenwoont licht dalen. Daarentegen wordt verwacht dat de kans groot is dat het aantal 65-plussers dat samenwoont toeneemt. Oorzaken zijn de toename van het aantal ouderen en de stijgende levensverwachting waardoor (echt)paren langer overleven.

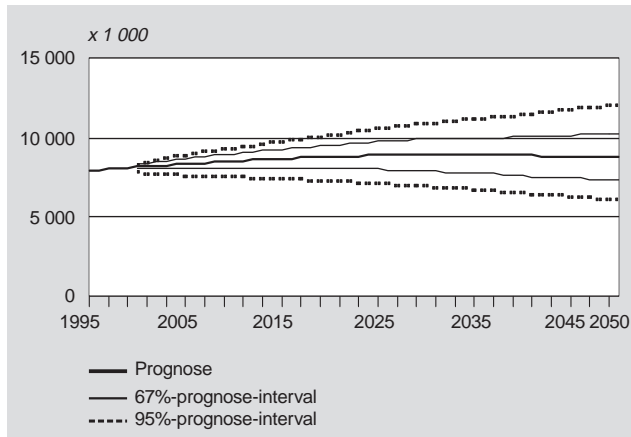
De onzekerheid van het aantal thuiswonende kinderen hangt af van de onzekerheid van het aantal kinderen dat de komende decennia geboren zal worden en van het moment waarop jongeren het ouderlijk huis verlaten. Vrijwel ieder kind zal immers zeker de eerste 18 levensjaar thuiswonend zijn. Volgens de prognose schommelt het aantal thuiswonende jongens gedurende de gehele prognoseperiode rond de 2,5 miljoen en het aantal meisjes rond de 2,2 miljoen (staat 2). In 2020 loopt het 95%-prognose-interval voor mannen van 2,2 miljoen tot 2,9 miljoen en voor vrouwen van 1,8 miljoen tot 2,6 miljoen. Een toename van het aantal thuiswo-

Staat 2
Aantal personen naar positie in het huishouden, 1 januari, prognose, 67%- en 95%-interval

	Mannen					Vrouwen				
	Ondergrens 95%-interval	Ondergrens 67%-interval	Prognose	Bovengrens 67%-interval	Bovengrens 95%-interval	Ondergrens 95%-interval	Ondergrens 67%-interval	Prognose	Bovengrens 67%-interval	Bovengrens 95%-interval
<i>x 1 000</i>										
Alleenstaand										
1995 ¹⁾			931					1 178		
2000	927	982	1 038	1 093	1 153	1 167	1 215	1 262	1 312	1 364
2005	881	1 023	1 167	1 309	1 463	1 106	1 233	1 358	1 481	1 623
2010	866	1 067	1 275	1 477	1 701	1 088	1 272	1 456	1 634	1 829
2020	853	1 156	1 464	1 772	2 118	1 084	1 355	1 642	1 924	2 238
2030	818	1 199	1 594	1 987	2 447	1 041	1 400	1 772	2 136	2 531
2040	730	1 165	1 631	2 093	2 597	964	1 368	1 803	2 248	2 736
2050	614	1 092	1 615	2 135	2 749	853	1 281	1 776	2 263	2 829
Samenwonend										
1995 ¹⁾			3 959					3 952		
2000	3 973	4 035	4 094	4 156	4 207	3 950	4 018	4 082	4 149	4 204
2005	3 865	4 028	4 179	4 340	4 484	3 839	4 016	4 179	4 348	4 503
2010	3 815	4 040	4 265	4 492	4 694	3 783	4 027	4 265	4 505	4 722
2020	3 703	4 042	4 404	4 755	5 098	3 668	4 026	4 404	4 777	5 121
2030	3 548	3 967	4 467	4 951	5 446	3 488	3 949	4 467	4 953	5 498
2040	3 337	3 826	4 439	5 016	5 728	3 251	3 794	4 439	5 030	5 779
2050	3 140	3 704	4 430	5 135	6 083	3 063	3 678	4 430	5 141	6 065
Thuiswonend kind										
1995 ¹⁾			2 469					2 078		
2000	2 413	2 433	2 453	2 474	2 496	2 052	2 070	2 089	2 108	2 129
2005	2 409	2 467	2 525	2 580	2 637	2 060	2 113	2 169	2 221	2 275
2010	2 366	2 458	2 558	2 647	2 749	2 021	2 104	2 198	2 286	2 380
2020	2 172	2 344	2 546	2 717	2 937	1 826	1 990	2 177	2 338	2 550
2030	1 996	2 259	2 547	2 816	3 187	1 689	1 919	2 176	2 417	2 753
2040	1 887	2 205	2 592	2 950	3 472	1 584	1 871	2 222	2 538	3 019
2050	1 752	2 111	2 596	3 050	3 729	1 470	1 784	2 219	2 628	3 239
Eénouder										
1995 ¹⁾			56					305		
2000	51	54	59	63	67	294	310	327	343	362
2005	44	53	62	71	82	260	299	340	379	423
2010	41	53	65	76	90	241	293	347	397	456
2020	35	50	65	80	97	210	276	347	414	487
2030	29	45	62	79	96	185	263	350	431	524
2040	25	43	62	81	102	162	254	355	452	557
2050	20	40	62	83	109	137	239	351	458	586
Wonend in instelling										
1995 ¹⁾			85					163		
2000	74	76	80	81	84	132	136	143	144	149
2005	57	64	69	77	85	104	118	127	141	155
2010	45	55	61	75	87	83	102	114	137	159
2020	28	43	56	77	99	56	81	103	136	174
2030	20	42	66	92	127	49	81	121	161	213
2040	16	42	76	111	155	43	86	141	197	268
2050	10	40	81	124	187	36	83	149	218	316
Overig										
1995 ¹⁾			129					121		
2000	117	120	123	127	130	109	112	115	119	123
2005	114	122	129	139	149	102	111	120	130	140
2010	113	123	135	149	163	102	114	127	142	158
2020	112	126	144	165	190	104	120	141	163	188
2030	107	126	147	175	206	101	124	149	179	212
2040	97	117	143	176	217	94	121	153	192	236
2050	86	109	138	176	229	91	119	157	203	262
Totaal										
1995 ¹⁾			7 627					7 797		
2000 ¹⁾			7 846					8 018		
2005	8 031	8 083	8 132	8 179	8 242	8 193	8 245	8 293	8 336	8 393
2010	8 109	8 231	8 358	8 473	8 631	8 264	8 379	8 506	8 614	8 765
2020	8 067	8 344	8 679	8 979	9 341	8 212	8 485	8 813	9 101	9 445
2030	7 852	8 316	8 883	9 453	10 058	8 042	8 478	9 036	9 575	10 158
2040	7 526	8 119	8 944	9 767	10 718	7 730	8 309	9 114	9 901	10 840
2050	7 077	7 821	8 922	9 989	11 351	7 291	8 005	9 083	10 121	11 442

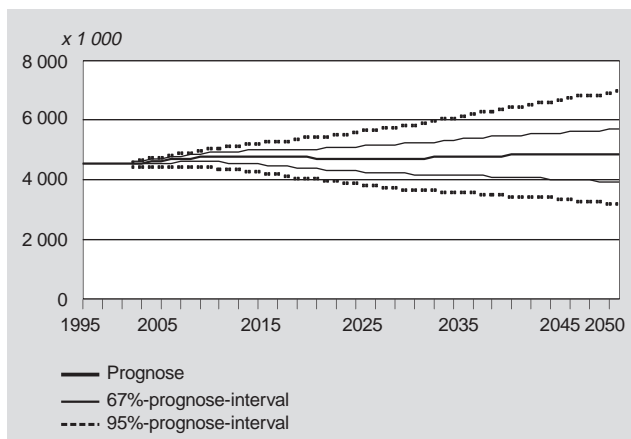
¹⁾ Waarneming.

4. Aantal samenwonenden, 1 januari



nenden is dus bijna even waarschijnlijk als een afname. Na 2020 neemt de breedte van het prognose-interval nog sterk toe (*grafiek 5*). Dit komt door de grote onzekerheid over het aantal geboren. Het betreft na 2020 namelijk voor een groot deel geboren uit ouders die op dit moment zelf nog niet geboren zijn. De onzekerheid over het aantal potentiële ouders speelt dus een versterkende rol.

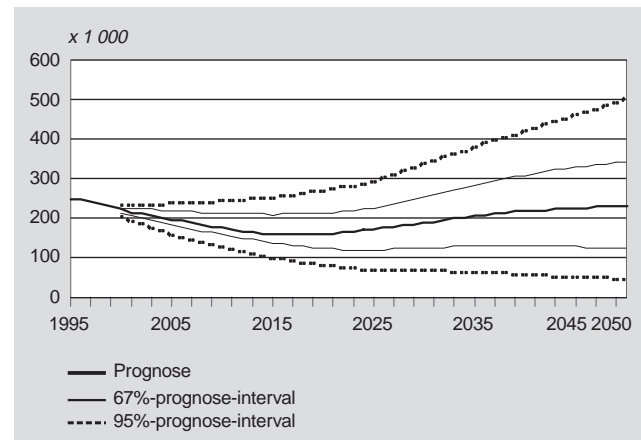
5. Aantal thuiswonende kinderen, 1 januari



Volgens de prognose zal het aantal personen dat in instellingen zoals verzorgings- en verpleeghuizen woont de komende twintig jaar afnemen. Daarna zal door de sterke vergrijzing het aantal personen in instellingen naar verwachting weer toenemen (*grafiek 6*). Er is veel onzekerheid over de toekomstige omvang van de institutionele bevolking. Enerzijds kan zich de ontwikkeling voordoen dat ouderen steeds vaker een zelfstandig huishouden voeren waarbij ze terug kunnen vallen op zorg op maat (aan huis). Anderzijds zou er ook een markt kunnen ontstaan voor instellingen waar ouderen op commerciële basis verblijven. Bovendien is het de vraag in hoeverre het restrictieve beleid met betrekking tot

plaatsing in verzorgings- en verpleeghuizen gehandhaafd kan blijven met het oog op de sterke vergrijzing. De onzekerheid over de mogelijke toekomstige ontwikkelingen weerspiegelt zich in relatief brede prognose-intervallen.

6. Aantal personen in instellingen, 1 januari



3. Interpretatie van de uitkomsten

Eén van de consequenties van het gebruik van stochastische prognoses is dat de prognose-intervallen voor de verschillende uitkomsten niet optelbaar zijn. De ondergrens van het 95%-prognose-interval van het totale aantal mannen in 2050 is 7,1 miljoen (staat 2). Sommatie in staat 2 van de ondergrenzen van de 95%-intervallen van de aantallen mannen naar huishoudenspositie in 2050 leidt echter niet tot 7,1 miljoen maar slechts tot 5,6 miljoen mannen. De oorzaak is de correlatie tussen de huishoudensposities. Een laag aantal alleenstaanden wil immers niet per definitie zeggen dat er ook weinig samenwonenden zijn. Om soortgelijke redenen leidt het optellen van de bovengrenzen voor de verschillende huishoudensposities tot een hoger aantal mannen dan volgens de bovengrenzen voor het totale aantal mannen.

Ook bij het berekenen van de onzekerheidsmarge van de gemiddelde huishoudensgrootte doet zich iets dergelijks voor. De bovengrenzen van het 95%-interval van het aantal huishoudens in 2050 is 10,6 miljoen en van het aantal inwoners in particuliere huishoudens 22,6 miljoen. Het quotiënt van deze aantallen, 2,1 personen per huishouden, is lager dan de bovengrenzen van het 95%-interval van de huishoudensgrootte in 2050, bijna 2,6 personen per huishouden.

Literatuur

Jong, A.H. de, 2001a, Huishoudensprognose 2000–2050: sterke groei aantal eenpersoonshuishoudens. Maandstatistiek van de bevolking, mei 2001, blz. 8–11.

Jong, A.H. de, 2001b, Huishoudensprognose 2000–2050: veronderstellingen over huishoudensposities. Maandstatistiek van de bevolking, mei 2001, blz. 21–28.

Huishoudensprognose 2000–2050: veronderstellingen over onzekerheidsmarges

Maarten Alders

De huishoudensprognose van het CBS beschrijft ontwikkelingen voor de zeer lange termijn. Volgens de huishoudensprognose 2000–2050 neemt het aantal alleenstaanden toe van 2,3 miljoen in 2000 tot 3,4 miljoen in 2050. Het is duidelijk dat prognoses voor een dergelijk lange termijn onzeker zijn. Om de mate van onzekerheid van de prognose te specificeren zijn prognose-intervallen bepaald. Op grond van veronderstellingen over onder meer de onzekerheid van ontwikkelingen in het moment waarop jongeren het ouderlijk huis verlaten en veranderingen in het percentage alleenstaanden kan de mate van onzekerheid van toekomstige ontwikkelingen worden gekwantificeerd. Zo is de kans tweederde dat het aantal alleenstaanden in 2050 tussen de 2,4 miljoen en 4,4 miljoen ligt.

1. Inleiding

De huishoudensprognose van het CBS (De Jong, 2001a en 2001b) is gebaseerd op de prognose van de bevolking naar geslacht, leeftijd en burgerlijke staat. De bevolking naar burgerlijke staat wordt vervolgens onderscheiden naar huishoudenspositie. De prognose beoogt de meest waarschijnlijke ontwikkeling te beschrijven. Welke ontwikkeling het meest waarschijnlijk is, is uiteraard onzeker. De 'werkelijke' kansverdeling van de toekomstige bevolking onderscheiden naar huishoudenspositie en van het aantal huishoudens is niet bekend. Dat neemt niet weg dat iets over de kansverdeling van toekomstige ontwikkelingen gezegd kan worden. Voor zover we op basis van op dit moment beschikbare gegevens kunnen beoordelen, zijn bepaalde ontwikkelingen waarschijnlijker dan andere. Zo gaan we er vanuit dat het waarschijnlijker is dat het aandeel alleenstaanden in de toekomst zal toenemen dan dat het zal afnemen. Hoeveel het aandeel alleenstaanden zal toenemen is echter onzeker. Door zo goed mogelijk aan te geven welke ontwikkelingen waarschijnlijk zijn en welke ontwikkelingen beduidend minder waarschijnlijk, kan een beeld van de mate van onzekerheid van de huishoudensprognose verkregen worden. Op grond van veronderstellingen over de mate van onzekerheid van veronderstellingen over de verdeling van de bevolking naar huishoudenspositie is de stochastische huishoudensprognose opgesteld. Ten behoeve van de vorige huishoudensprognose zijn voor het eerst dergelijke veronderstellingen geformuleerd. In de nieuwe huishoudensprognose zijn deze veronderstellingen voor een belangrijk deel gehandhaafd. Dit artikel zal daarom slechts kort ingaan op de veronderstellingen en voor het overige verwijzen naar Alders (1999). In het artikel 'Huishoudensprognose 2000–2050: hoe zeker is de toename van het aantal huishoudens?' in deze aflevering van de Maandstatistiek van de bevolking worden de belangrijkste uitkomsten beschreven.

2. Methode

De stochastische huishoudensprognose is gebaseerd op de onzekerheid van veranderingen in de verdeling van de bevolking naar leeftijd, geslacht en huishoudenspositie. In de huishoudensprognose worden de volgende huishoudensposities onderscheiden:

- wonend in instelling;
- thuiswonend;
- alleenstaand;
- samenwonend met partner;

- alleenstaande ouder met thuiswonende kinderen;
- overig lid van particulier huishouden.

Voor het bepalen van de mate van onzekerheid van de huishoudensprognose worden veronderstellingen gemaakt over de onzekerheid van het percentage personen dat in een instelling woont (naar leeftijd en geslacht), over de leeftijd dat jongeren het ouderlijk huis verlaten en over percentages alleenstaanden en samenwonenden (naar leeftijd en geslacht). Ter wille van de eenvoud zijn voor het maken van de veronderstellingen alleenstaanden en alleenstaande ouders samengevoegd, evenals samenwonenden en overige leden van particuliere huishoudens. Hiervoor zijn een tweetal redenen. Ten eerste tellen bij het bepalen van het aantal huishoudens zowel een alleenstaande als een alleenstaande ouder voor één huishouden. Samenwonenden en overige leden van particuliere huishoudens tellen altijd voor minder dan één huishouden. Voor het berekenen van het aantal huishoudens en de gemiddelde huishoudensgrootte heeft het samenvoegen van deze huishoudensposities dus geen invloed. Ten tweede gaat het bij alleenstaande ouders en overigen om kleine groepen. Dit bemoeilijkt enerzijds het maken van specifieke veronderstellingen voor deze groepen en voegt anderzijds weinig toe aan het uiteindelijke resultaat, het aantal huishoudens. Ondanks dat bij het maken van de stochastische prognose geen veronderstellingen worden gemaakt over de groepen alleenstaande ouders en overigen kunnen de groepen wel in het eindstadium van de berekeningen weer worden afgesplitst (onder bepaalde veronderstellingen). Het wordt dan mogelijk om ook prognose-intervallen te presenteren voor deze groepen personen.

Conditionele kansen

Bij de veronderstellingen over alleenwonen en samenwonen wordt gebruik gemaakt van conditionele kansen. Deze veronderstellingen betreffen de conditionele kans dat iemand, gegeven dat die persoon het ouderlijk huis verlaten heeft, alleenwoont. De mate van onzekerheid van ontwikkelingen in deze conditionele kansen naar leeftijd en geslacht wordt gespecificeerd. Personen die, nadat ze het ouderlijk huis verlaten hebben, niet alleenwonen, wonen samen met hun partner of zijn op andere wijze deel van een meerpersoonshuishouden. De conditionele kans op samenwonen is dus het complement van de conditionele kans op alleenwonen. Als bijvoorbeeld van de 21-jarige vrouwen die niet meer in het ouderlijk huis wonen 60% alleenwoont, woont 40% samen. De kans op alleenwonen, ongeacht of bekend is dat de betreffende persoon al dan niet in het ouderlijk huis woont, kan eenvoudig uit de conditionele kans berekend worden. Stel dat de kans een half is dat een 21-jarige vrouw in het ouderlijk huis woont en dat van diegenen die niet meer thuis wonen 60% alleenwoont en dus 40% samenwoont. De kans dat een 21-jarige vrouw alleenwoont is gelijk aan de – conditionele – kans dat deze vrouw alleenwoont, gegeven dat ze niet meer in het ouderlijk huis woont maal de kans dat deze vrouw niet meer in het ouderlijk huis woont. Deze kans is dus gelijk aan $0,6 \cdot (1-0,5) = 0,3$. Analooq is de kans dat een 21-jarige vrouw samenwoont gelijk aan $0,4 \cdot (1-0,5) = 0,2$. Tezamen met de kans van een half op thuiswonend zijn, sommeren deze kansen tot 1 ($= 0,5+0,3+0,2$).

Niet alleen veronderstellingen over processen die met huishoudensvorming en -ontbinding te maken hebben, zijn van belang, maar ook de onderliggende bevolkingsomvang en -samenstelling naar geslacht en leeftijd. De veronderstellingen die ten grondslag

liggen aan de onzekerheidsmarge van de bevolkingsprognose vormen automatisch een onderdeel van de onzekerheidsmarge van de huishoudensprognose. Hierbij kan gedacht worden aan de veronderstellingen over de onzekerheid van ontwikkelingen in de vruchtbaarheid, levensverwachting en migratie (Alders 2001a, 2001b en De Beer en Alders, 1999).

3. Veronderstellingen

Voor het uitvoeren van de simulaties zijn diverse veronderstellingen nodig. Wat betreft het type van de kansverdeling wordt steeds een normale verdeling verondersteld. In de eerste plaats worden veronderstellingen gemaakt over de kansverdeling van het aandeel van de bevolking dat in een instelling woont. Vervolgens worden voor personen die niet in een instelling maar in een particulier huishouden wonen veronderstellingen gemaakt over de kansverdeling van de leeftijd waarop jongeren het ouderlijk huis verlaten en van de percentages alleenstaanden en samenwonenden (onder hen die niet meer in het ouderlijk huis wonen). De verwachting van de kansverdeling wordt verondersteld gelijk te zijn aan de meest waarschijnlijke ontwikkeling volgens de huishoudensprognose. De veronderstellingen over de standaarddeviatie worden gebaseerd op de bepaling van 95%-prognose-intervallen. Deze intervallen impliceren dat verondersteld wordt dat de kans 5 procent is dat de werkelijke ontwikkelingen zich zullen afspelen buiten de grenzen van deze intervallen. Veronderstellingen worden gemaakt voor het prognosejaar 2050. Voor tussenliggende jaren wordt interpolatie toegepast. In het resterende deel van deze paragraaf worden de veronderstellingen over de onder- en bovengrenzen van de 95%-prognose-intervallen gespecificeerd. Voor een meer uitgebreide verantwoording wordt verwezen naar Alders (1999).

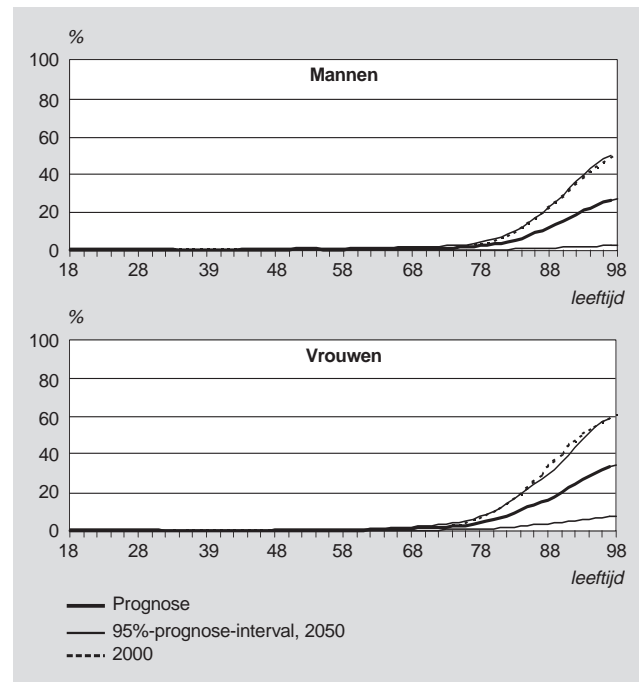
3.1 Bevolking in instellingen

Verwacht wordt dat het percentage personen in instellingen zal dalen en in 2020 ongeveer gehalveerd zal zijn ten opzichte van nu. Deze verwachte daling is mede ingegeven door de veronderstelling dat door de medische vooruitgang de gezonde levensverwachting waarschijnlijk zal toenemen. Hierdoor kan de stap van thuiszorg naar geïnstitutionaliseerde zorg uitgesteld worden. Het aantal bewoners in institutionele huishoudens zal tot 2025 dalen om daarna licht toe te nemen vanwege de sterke vergrijzing. Voor de bovengrens van het 95%-prognose-interval in 2050 wordt verondersteld dat het percentage van de bevolking dat in instellingen verblijft min of meer constant blijft (grafiek 1). Gezien het huidige beleid om de overgang naar geïnstitutionaliseerde zorg zo lang mogelijk uit te stellen en de wens van veel mensen om zo lang mogelijk zelfstandig te blijven wonen, lijkt de kans hierop klein. De afgelopen jaren is het percentage flink gedaald. Omdat bewoners van verzorgings- en verpleeghuizen een groot deel van de bevolking in instellingen vormen, impliceert een constant percentage vanwege de vergrijzing een sterke groei van de bevolking in instellingen. De ondergrens van het 95%-interval is gebaseerd op de veronderstelling dat de rol van verzorgings- en verpleeghuizen grotendeels wordt overgenomen door andere typen instellingen waarin ouderen hun zelfstandigheid behouden maar waar voldoende zorg (op afroep) gegarandeerd wordt.

3.2 Uit huis gaan

De belangrijkste veronderstelling die ten grondslag ligt aan de prognose van het aantal jongeren dat in het ouderlijk huis woont, betreft de mediane leeftijd waarop jongeren uit huis gaan. De laatste jaren is er weinig verandering te zien in de leeftijd waarop jongeren het ouderlijk huis verlaten. Van de mannen heeft op 23-jarige leeftijd de helft het ouderlijk huis verlaten en voor vrouwen is dat op 21-jarige leeftijd het geval. De ondergrens van het 95%-prognose-interval van de mediane leeftijd waarop vrouwen in 2050 het ouderlijk huis verlaten, wordt

1. Bevolking in instellingen naar leeftijd en geslacht

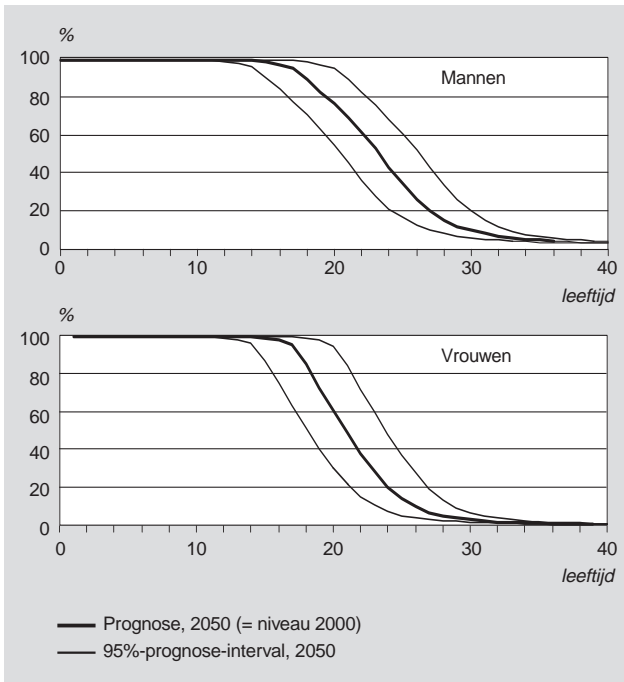


verondersteld 18 jaar te zijn. Gezien de ontwikkelingen in het verleden, de huidige leeftijdsgrenzen in het Nederlandse onderwijsstelsel en de geografische dichtheid van onderwijsinstellingen lijkt een lager mediane leeftijd onwaarschijnlijk. De bovengrens voor de mediane leeftijd in 2050 wordt verondersteld 24 jaar te zijn. Deze situatie kan zich voordoen als de economische situatie voor jongeren gedurende een lange periode slecht is of indien huisvesting voor jongeren drastisch ingeperkt wordt. De kans dat deze ontwikkelingen zich gedurende lange tijd voor zullen doen en dat ze bovendien jongeren langer thuis zullen houden, wordt gering geacht. Voor mannen wordt dezelfde breedte van het 95%-prognose-interval verondersteld: de mediane leeftijd loopt van 20 tot 26 jaar. Gezien de ontwikkelingen in het verleden lijkt overschrijding van deze marges niet waarschijnlijk. Op basis van simulaties van de leeftijd waarop jongeren uit huis gaan, worden leeftijds patronen berekend van de thuiswonenden (grafiek 2). Deze leeftijds patronen worden gebruikt voor de berekening van onder meer het aantal thuiswonenden.

3.3 Alleenwonen of samenwonen

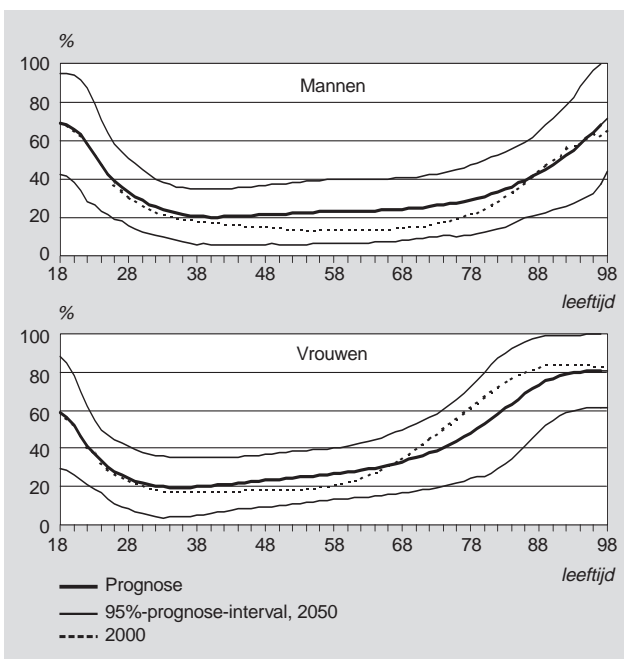
De veronderstellingen over alleenstaanden hebben betrekking op zogenaamde conditionele kansen. Ze betreffen alleen die personen die niet meer in het ouderlijk huis wonen (of in een instelling). In de loop der jaren is het steeds gebruikelijker geworden dat jongeren die het ouderlijk huis verlaten eerst een tijdje alleenwonen alvorens ze gaan samenwonen. In de prognose wordt verwacht dat deze tendens zich in de toekomst voort zal zetten. Ook op middelbare leeftijd zal men in de toekomst vaker alleenwonen onder meer vanwege een stijgend aandeel relatieontbindingen. Ook de kans dat mannen op hoge leeftijd alleen zullen wonen in de toekomst neemt toe, omdat met het oplopen van de leeftijd de kans op het vinden van een geschikte partner afneemt. Het aandeel oudere vrouwen dat alleen zal wonen neemt daarentegen af. Dit heeft te maken met de stijgende levensverwachting en in het bijzonder met het steeds kleiner wordende verschil in levensverwachting van mannen en vrouwen. Hierdoor zullen (echt)paren langer overleven en zullen vrouwen op steeds hogere leeftijd verduwen. Het percentage alleenstaande vrouwen neemt hierdoor af. Van de 20-jarige mannen die niet meer thuis wonen, woont bijna 70 procent alleen en de overige 30 procent woont samen (grafiek 3 en 4). De bovengrens van het 95%-interval veronderstelt dat het

2. Percentage thuiswonende kinderen naar leeftijd en geslacht

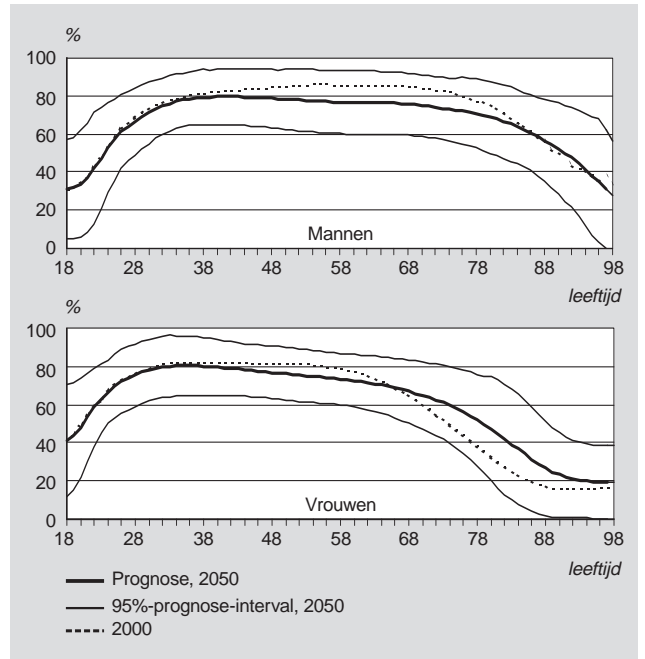


zeer onwaarschijnlijk is dat meer dan 95 procent van de uitwonende mannen alleenstaand is. Dit impliceert dat slechts een zeer klein deel van de uit huis gaande mannen direct gaat samenwonen. De ondergrens wordt verondersteld 40 procent te zijn, een percentage dat een stuk lager is dan het huidige. Een dergelijk laag niveau kan alleen bereikt worden als het merendeel van de jongeren besluit om na het verlaten van het ouderlijk huis direct te gaan samenwonen. Voor alleenstaande vrouwen zijn de onder- en bovengrens van het 95%-interval respectievelijk 30 en 90 procent.

3. Percentage alleenstaanden (incl. éénouders) onder hen die niet meer in het ouderlijk huis wonen naar leeftijd en geslacht



4. Percentage samenwonenden (incl. overigen) onder hen die niet meer in het ouderlijk huis wonen naar leeftijd en geslacht



In 2050 zal volgens de prognose 20 tot 30 procent van de 30- tot 70-jarige personen alleenwonen, tegen 15 tot 20 procent in 2000. Daarentegen zal tussen de 70 en 80 procent van deze leeftijdsgroep in 2050 samenwonen. De bovengrens van het 95%-interval van het percentage samenwonenden wordt verondersteld 90 procent te zijn. Gezien de ontwikkelingen in het verleden en de toenemende mate van relatieontbinding lijkt een hoger percentage inderdaad onwaarschijnlijk. Dit betekent dat de ondergrens van het percentage 30- tot 70-jarige alleenstaanden rond de 10 procent bedraagt.

De ondergrens van het 95%-prognose-interval van het percentage samenwonenden is 60 procent, ofwel de bovengrens van het percentage alleenstaanden is 40 procent. De kans wordt klein geacht dat deze waarden werkelijkheid zullen worden. Uit onderzoek blijkt dat de meeste mensen samenwonen verkiezen boven alleenwonen (De Graaf en Steenhof, 1999). Dergelijke percentages alleenstaanden en samenwonenden kunnen alleen bereikt worden als een groot aantal mensen er niet in slaagt een partner te vinden of wanneer relaties zeer onstabiel worden.

Voor personen ouder dan 70 jaar speelt de stijgende levensverwachting een belangrijke rol. Omdat (echt)paren langer overleven veronderstelt de prognose dat het percentage alleenstaande oudere vrouwen zal dalen. Wat betreft de bovengrens van het 95%-interval in 2050 wordt verondersteld dat de kans klein is dat de toekomstige percentages veel hoger zullen zijn dan de huidige percentages. Dit zou betekenen dat het effect van de stijgende levensverwachting en het kleiner wordende geslachtsverschil in sterfte teniet wordt gedaan door gedragsveranderingen ten aanzien van samenwonen op hoge leeftijd of door zeer hoge echtscheidingskansen. Bovendien komen met name bij vrouwen de natuurlijke bovengrenzen in zicht omdat van de vrouwen op zeer hoge leeftijd bijna iedereen alleenwoont (of in een instelling). Voor de ondergrens van het 95%-interval wordt voor vrouwen een nog veel sterkere daling van het percentage alleenstaande ouderen verondersteld dan in de prognose. Deze situatie kan zich bijvoorbeeld voordoen als het aandeel relatieontbindingen zeer sterk afneemt.

4. Simulaties

Uit simulaties van de leeftijdspatronen van thuiswonenden en de conditionele kansen op alleenwonen en samenwonen kunnen de niet-conditionele kansen op alleenwonen en samenwonen worden berekend. Deze berekening gaat analoog aan het rekenvoorbeeld in paragraaf 2.

Simulaties van de relatieve verdeling van de bevolking naar leeftijd, geslacht en huishoudenspositie worden vermenigvuldigd met simulaties van de onderliggende bevolkingsomvang naar leeftijd en geslacht. Het resultaat zijn *aantallen* personen naar leeftijd, geslacht en huishoudenspositie. Uit deze aantallen kunnen vervolgens het aantal huishoudens en de gemiddelde huishoudensgrootte worden berekend. Uit de simulaties kunnen prognose-intervallen berekend worden. Zo kan een 67%-prognose-interval voor het aantal alleenstaanden in een bepaald jaar berekend worden. Als in tweederde van de simulaties het aantal alleenstaanden in een gegeven jaar in een bepaald interval ligt, wordt verondersteld dat de kans tweederde is dat het werkelijke aantal alleenstaanden in dat jaar in dat interval ligt. Zo blijkt uit de simulaties dat de kans tweederde is dat het aantal alleenstaanden in 2050 tussen de 2,4 miljoen en 4,4 miljoen ligt. In het artikel 'Huishoudensprognose 2000–2050: hoe zeker is de toename van het aantal huishoudens?' in deze aflevering van de Maandstatistiek van de bevolking wordt nader ingegaan op de resultaten van de simulaties.

Literatuur

Alders, M., 1999, Stochastische huishoudensprognose 1998–2050. Maandstatistiek van de bevolking, november 1999, blz. 25–34.

Alders, M., 2001a, Bevolkingsprognose 2000–2050: onzekerheidsmarge voor geboorte. Maandstatistiek van de bevolking, februari 2001, blz. 36–38.

Alders, M., 2001b, Bevolkingsprognose 2000–2050: onzekerheidsmarges voor de migratie. Maandstatistiek van de bevolking, april 2001, blz. 34–39.

Beer, J. de en M. Alders, 1999, Onzekerheidsmarges voor geboorte, sterfte en migratie. Maandstatistiek van de bevolking, oktober 1999, blz. 18–27.

Graaf, A. de en L. Steenhof, 1999, Relatie- en gezinsvorming van generaties 1945–1979; uitkomsten van het Onderzoek Gezinsvorming 1998. Maandstatistiek van de bevolking, december 1999, blz. 21–36.

Jong, A.H. de, 2001a, Huishoudensprognose 2000–2050: sterke groei aantal eenpersoonshuishoudens. Maandstatistiek van de bevolking, mei 2001, blz. 8–11.

Jong, A.H. de, 2001b, Huishoudensprognose 2000–2050: veronderstellingen over huishoudensposities. Maandstatistiek van de bevolking, mei 2001, blz. 21–28.

Jaarcijfers

Bevolkingsstatistieken in StatLine

StatLine

In toenemende mate zijn cijfers van het CBS beschikbaar via internet. Via internet kunt u toegang verkrijgen tot StatLine, de elektronische databank van het CBS. In StatLine vindt u statistische informatie over vele maatschappelijke en economische onderwerpen in de vorm van tabellen en grafieken. Deze resultaten kunt u gratis bekijken, printen of opslaan. Naast de mogelijkheid om te zoeken met trefwoorden, kan met behulp van een Webselector een keuze worden gemaakt uit alle publicaties die zijn opgenomen in StatLine.

Hoe vindt u bevolkingscijfers in StatLine?

In StatLine zijn veel cijfers over bevolking te vinden. De snelste manier om deze cijfers te vinden, is als volgt. Ga naar de openingspagina van de CBS homepage (www.cbs.nl) en druk op de knop 'StatLine' aan de linkerkant. U krijgt nu een scherm waarin wordt uitgelegd hoe u binnen StatLine kunt zoeken naar onderwerpen. Klik in de tekst op 'StatLine' of op 'zelfstandig zoeken in StatLine'. U krijgt nu een scherm waarin u een zoekopdracht kunt geven (figuur 1). Als u niet direct een scherm met de themastructuur te zien krijgt, dient u 'Selecteren->' te kiezen. U krijgt dan de 'StatLine Webselector' op uw scherm.

Binnen de Webselector kunt via de themastructuur snel gegevens over bevolking opvragen. Door op 'Mens en maatschappij' te klikken, komt u bij 'Bevolking' terecht. Als u vervolgens op 'Bevolking' klikt, krijgt u een lijst met publicaties en submappen (figuur 2). In de submappen vindt u informatie over bijvoorbeeld de samenstelling van de bevolking, geboorte en immigratie en emigratie.

Ter illustratie is in figuur 2 de publicatie 'Bevolking; kerncijfers' geselecteerd. In het rechterdeel van de Webselector ziet u vervolgens een overzicht van de onderwerpen in deze publicatie. Hier

kunt u door 'Onderwerpen' en 'Jaar' te selecteren uw eigen tabel samenstellen. Submappen in het rechterdeel van de Webselector opent u door op het 'plusje' te klikken. Als u uw tabel heeft samengesteld, drukt u op OK onderaan het scherm. U krijgt nu de tabel op het scherm te zien. Uiteraard kunt u deze tabel afdrukken of opslaan op schijf. Als u op het pictogram met de diskette ('Bewaar tabel in ander formaat') boven de tabel klikt, krijgt u de keuze om de tabel op te slaan in excel-formaat of enig ander formaat.

Wat kunt u in StatLine vinden?

Er zijn een groot aantal StatLinepublicaties met bevolkingscijfers gemaakt. De meeste vindt u onder de kop 'Bevolking' (figuur 2). Er zijn publicaties beschikbaar met kerncijfers van de bevolking, maandcijfers van de bevolking, regionale cijfers, cijfers over de bevolking naar samenstelling, geboorte, sterfte en doodsoorzaken, huwelijken, scheidingen en verduwingen, verhuizingen, immigratie en emigratie, allochtonen, asielverzoeken, wijzigingen van nationaliteit en de demografische prognoses.

Meer cijfers over de bevolking zijn te vinden bij 'Historische reeksen' (net boven 'Bevolking' in figuur 2). Hierin vindt u tijdreeksen vanaf 1899 voor een beperkt aantal onderwerpen. Cijfers per gemeente of andere regio's zijn behalve onder 'Bevolking' ook te vinden bij het thema 'Nederland regionaal' in de publicaties 'Regionaal statistisch bestand' en 'Statistisch bestand gemeenten'.

Deze maand verschenen in Statline:

Geboorte: geboorteland ouders, 2000

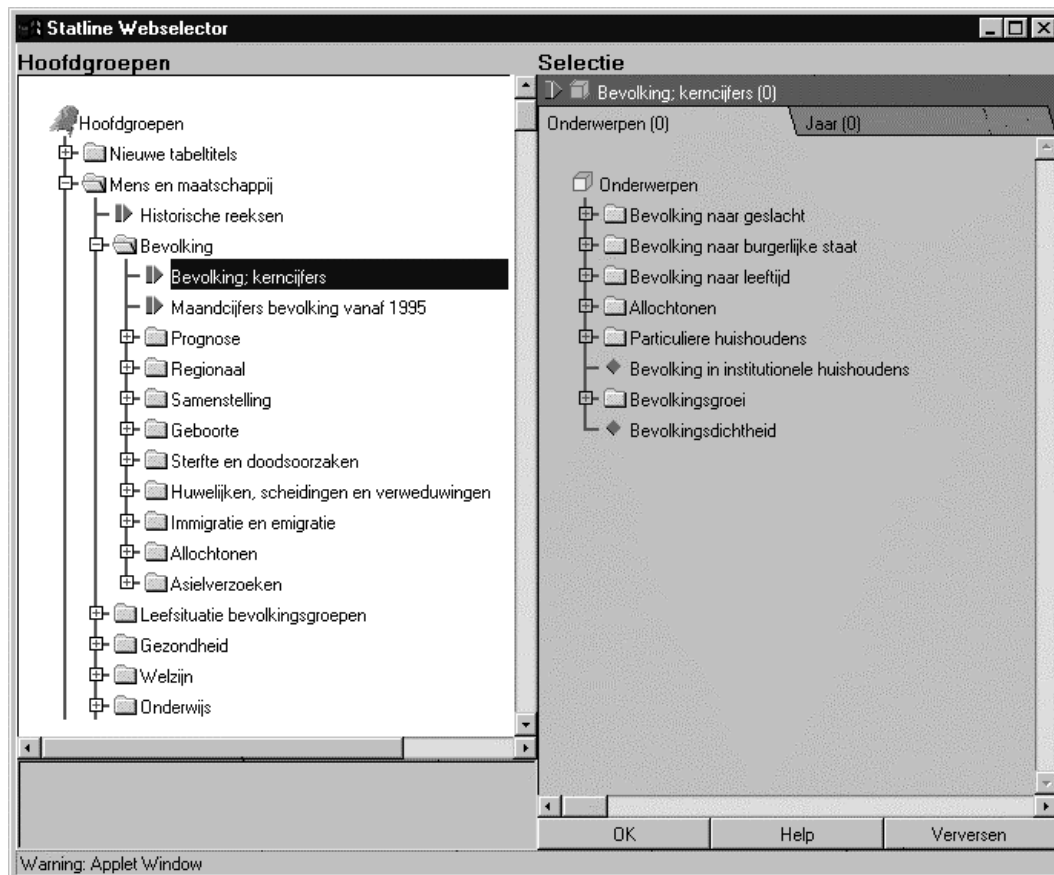
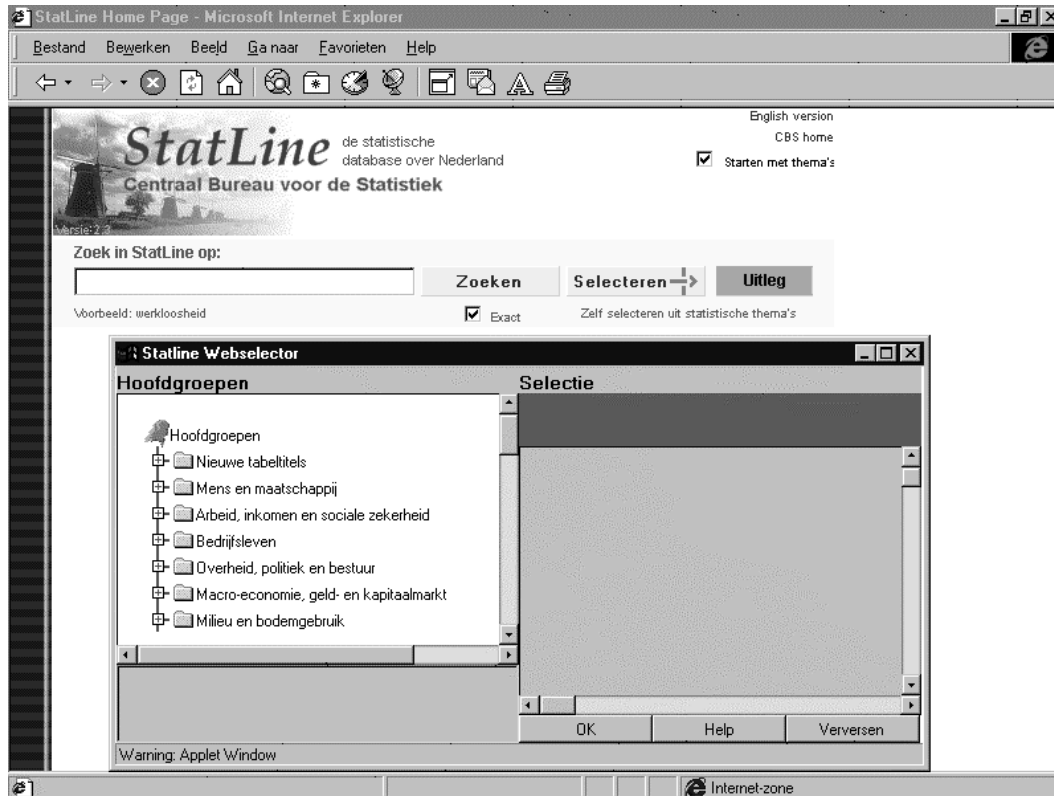
Sterfte: leeftijd op laatste verjaardag, 1995–2000

Verhuizingen tussen gemeente, 2000

Geboorte: leeftijd moeder op laatste verjaardag, 1950–2000

Nationaliteitswijzigingen: nationaliteit

Statline, themastructuur



Maandcijfers

Technische toelichting

De gegevens over de *bevolking*, met uitzondering van asielzoekers, hebben betrekking op personen die in de basisadministratie van de Nederlandse gemeenten als ingezetene zijn opgenomen (de 'de jure' bevolking). In principe wordt iedereen die voor onbepaalde tijd in Nederland woonachtig is, opgenomen in de basisadministratie van de gemeente waar men woont resp. waar men de meeste malen overnacht (de gemeente van inschrijving of woongemeente). De gegevens van een individu vormen tezamen een *persoonslijst*.

Geborenen worden geteld naar de gemeente waar de moeder (eventueel de vader) als ingezetene is ingeschreven. De opgenomen gegevens over de *levendgeborenen* hebben betrekking op alle bij de gemeente aangegeven geborenen die enig teken van leven hebben vertoond, ongeacht de zwangerschapsduur. Daar waar levendgeborenen worden onderscheiden naar *rangnummer* wordt, tenzij uitdrukkelijk anders vermeld, bedoeld het rangnummer van de levendgeborene uit de moeder (en dus niet dat uit het bestaande huwelijk).

Een kind wordt *buitenechtelijk* genoemd als de moeder op het moment van de bevalling niet gehuwd is of als ze uiterlijk 307 dagen vóór de bevalling verweerd of gescheiden is.

Overledenen worden eveneens geteld naar de gemeente van inschrijving en niet naar de gemeente van overlijden. De vermelde *leeftijd* is, met uitzondering van de overleden kinderen beneden 1 jaar, het verschil tussen het kalenderjaar van overlijden en dat van geboorte.

De statistiek van de *buitenlandse migratie* heeft betrekking op alle personen die aangifte doen van het feit dat zij zich in Nederland vestigen of Nederland verlaten.

Immigranten zijn zij voor wie de verwachte verblijfsduur in Nederland in het halfjaar volgend op de vestiging ten minste vier maanden bedraagt. Voor de emigratie geldt dat de verwachte verblijfsduur in het buitenland in het jaar volgend op het vertrek ten minste acht maanden bedraagt.

Administratieve correcties worden gevormd door de opnemingen in respectievelijk afvoeringen uit de gemeentelijke persoonsregisters anders dan door geboorte, sterfte, vestiging, vertrek of gemeentegrenswijzigingen. Het grootste deel van de administratieve correcties betreft de verwerking van of het vertrek van personen die deze gebeurtenis niet hebben gemeld bij de gemeentelijke autoriteiten of de hervestiging die daarna plaatsvindt.

Onder *binnenlandse migratie* wordt verstaan iedere woonplaatswisseling binnen Nederland die leidt tot verandering van gemeente van inschrijving. Veranderingen van inschrijvingsgemeente die in verband met grenswijziging tussen, respectievelijk samenvoeging van, gemeenten in de bevolkingsadministratie worden geregistreerd, worden niet als binnenlandse migratie beschouwd.

Verhuizingen binnen een gemeente behoren tot de statistiek van de *binnengemeentelijke verhuizingen*.

De gegevens over de *huwelijksluiting* zijn geteld naar de gemeente waar de huwelijksvoltrekking voor de ambtenaar van de burgerlijke stand heeft plaatsgehad en hebben betrekking op huwelijken waarvan ten minste één der huwelijkspartners als ingezetene in de basisadministratie van een Nederlandse gemeente is opgenomen, ongeacht het land waar het huwelijk is gesloten.

Per 1 januari 1998 is in Nederland het *geregistreerd partnerschap* ingevoerd. De registratie van het partnerschap in de gemeentelijke basisadministratie (GBA) is mogelijk voor paren van gelijk en van verschillend geslacht.

Echtscheidingen betreffen de door een rechter uitgesproken echtscheidingsvonnissen en hebben betrekking op echtscheidingen waarvan ten minste één van de betrokkenen als ingezetene in de basisadministratie van een Nederlandse gemeente is opgenomen, ongeacht het land waar het huwelijk is ontbonden. De datum van echtscheiding is de datum waarop dit vonnis bij de burgerlijke stand wordt ingeschreven. Voor huwelijken die in Nederland zijn gesloten is dat de burgerlijke stand in de gemeente waar het huwelijk werd voltrokken. Huwelijken die in het buitenland zijn gesloten en in Nederland zijn geregistreerd, kunnen in Nederland worden ontbonden door inschrijving van het echtscheidingsvonnis in het echtscheidingsregister van de gemeente 's-Gravenhage.

Asielzoekers zijn mensen die om uiteenlopende redenen hun land hebben verlaten om in een ander land, bijvoorbeeld Nederland, bescherming of asiel te zoeken. Het aantal individuele asielaanvragen wordt geregistreerd door het Ministerie van Justitie, de bron voor de in de tabel vermelde cijfers. De asielzoekers in een bepaald jaar worden niet allen ook als immigrant in dat jaar geteld. Voor dat laatste is immers inschrijving in een gemeentelijke basisadministratie vereist. Asielzoekers worden niet direct na aankomst als immigrant ingeschreven in de gemeentelijke basisadministratie (GBA). Voor degenen die in de centrale opvang zitten, gebeurt dit pas als zij 'statushouder' zijn geworden, of langer dan een jaar in een opvangcentrum verblijven. Degenen die buiten de centrale opvang onderdak hebben, worden ingeschreven mits zij rechtmatig in Nederland verblijven. Nadat het CBS bericht van inschrijving in de GBA heeft ontvangen, wordt de (voormalige) asielzoeker als immigrant opgenomen.

Ten slotte wordt nog vermeld dat door middel van een voetnoot per tabel wordt aangegeven welke cijfers een voorlopig karakter dragen en welke definitief zijn.

Tabel 1
Bevolking, stand en dynamiek

	Levend- geborenen	Over- ledenen	Buitenlandse migratie		Totale bevolkings- groei ²⁾	Aantal inwoners aan het einde van het jaar / de maand	Binnen- landse migratie	Binnenge- meentelijk verhuisde personen	Huwelijks- sluitingen	Partner- schaps- registraties	Echt- scheidingsen
			Immigratie	Emigratie ¹⁾							
1996	189 521	137 561	108 749	91 945	73 218	15 567 107	629 774	1 084 411	85 140		34 871
1997	192 443	135 783	109 860	81 973	87 085	15 654 192	633 356	1 106 833	85 059		33 740
1998	199 408	137 482	122 407	79 289	106 033	15 760 225	665 795	1 108 216	86 956	4 626	32 459
1999	200 445	140 487	119 151	78 779	103 725	15 863 950	637 394	1 058 308	89 428	3 256	33 571
2000	206 606	140 543	132 857	79 043	119 877	15 983 103	614 232	972 515	88 034	2 922	34 227
januari	17 068	14 916	10 036	6 514	5 674	15 869 624	49 515	81 981	3 094	195	2 978
februari	16 605	11 775	10 250	5 588	9 492	15 879 116	46 390	79 500	4 487	215	2 875
maart	17 442	11 607	9 966	6 667	9 134	15 888 250	49 504	85 449	4 623	232	3 225
april	16 627	11 472	8 491	5 685	7 961	15 896 211	42 216	74 483	6 221	213	2 511
mei	17 511	11 510	9 970	5 660	10 311	15 906 522	49 657	86 128	11 333	313	3 192
juni	16 774	11 202	10 135	6 460	9 247	15 915 769	46 644	78 608	11 527	296	2 661
juli	17 696	11 167	12 270	8 222	10 577	15 926 346	58 057	85 335	8 799	241	2 900
augustus	18 314	10 960	14 834	7 719	14 469	15 940 815	63 145	80 807	9 830	254	2 890
september	17 734	10 665	14 015	7 415	13 669	15 954 484	56 981	77 276	12 552	276	2 841
oktober	17 156	11 561	12 611	6 713	11 493	15 965 977	53 264	81 389	6 503	225	2 993
november	16 993	11 372	11 939	6 464	11 096	15 977 073	50 878	81 642	4 315	239	2 976
december	16 686	12 336	8 340	6 660	6 030	15 983 103	47 981	79 917	4 750	223	2 185
2001											
januari	15 764	13 188	9 124	5 500	6 200	15 989 303	42 451	72 077	3 842	168	2 748
februari	16 666	11 446	10 953	5 574	10 599	15 999 902	48 567	76 397	3 222	163	3 324
maart	15 675	11 587	13 197	8 935	8 350	16 008 252	53 869	89 316	4 248	171	3 156
april	16 244	11 772	9 821	5 505	8 788	16 017 040	43 865	72 844	5 942	146	3 044
mei	17 555	12 367	9 303	5 838	8 653	16 025 693	41 477	73 416	10 116	185	3 194
juni	16 722	11 114	12 430	8 462	9 596	16 035 289	57 450	88 321	9 384	161	3 025

¹⁾ Inclusief saldo administratieve correcties.

²⁾ Inclusief het verschil tussen het officieel vastgestelde en het berekende inwonertal (overige correcties).

N.B. De cijfers die betrekking hebben op 1999 en eerder, zijn definitief. De overige cijfers zijn voorlopig.

Tabel 2
Levendgeborenen naar legitimiteit en rangnummer (uit de moeder)

	Eerste kinderen	Tweede kinderen	Derde kinderen	Vierde of volgende kinderen	Totaal	w.o. buitenechtelijk	
						totaal	w.o. eerste kinderen
1996	85 792	68 334	24 631	10 764	189 521	32 192	20 492
1997	89 322	68 173	24 238	10 710	192 443	36 863	23 410
1998	93 876	69 877	24 970	10 685	199 408	41 439	26 691
1999	93 815	71 289	24 840	10 501	200 445	45 592	29 165
2000	96 109	73 916	25 645	10 936	206 606	51 842	32 732
januari	8 166	5 879	2 063	960	17 068	4 174	2 703
februari	7 680	6 034	2 005	886	16 605	4 129	2 615
maart	7 945	6 377	2 198	922	17 442	4 213	2 663
april	7 508	6 061	2 198	860	16 627	4 027	2 467
mei	7 733	6 550	2 266	962	17 511	4 248	2 598
juni	7 666	6 082	2 100	926	16 774	4 052	2 472
juli	8 129	6 459	2 188	920	17 696	4 423	2 752
augustus	8 581	6 568	2 258	907	18 314	4 681	2 978
september	8 413	6 205	2 198	918	17 734	4 546	2 956
oktober	8 121	6 049	2 061	925	17 156	4 416	2 785
november	8 111	5 936	2 078	868	16 993	4 442	2 815
december	8 056	5 716	2 032	882	16 686	4 491	2 928
2001							
januari	7 398	5 680	1 848	838	15 764	4 085	2 620
februari	7 591	6 081	2 060	934	16 666	4 404	2 739
maart	7 089	5 795	1 989	802	15 675	4 140	2 588
april	7 309	6 023	2 082	830	16 244	4 290	2 734
mei	7 967	6 421	2 226	941	17 555	4 593	2 839
juni	7 676	6 172	2 043	831	16 722	4 631	2 865

N.B. De cijfers die betrekking hebben op 1999 en eerder, zijn definitief. De overige cijfers zijn voorlopig.

Tabel 3
Overledenen naar leeftijd en geslacht

	0-19 jaar		20-39 jaar		40-59 jaar		60-79 jaar		80-89 jaar		90+ jaar		Totaal		w.o. beneden 1 jaar ¹⁾	
	M	V	M	V	M	V	M	V	M	V	M	V	M	V	M	V
1996	1 125	800	2 115	1 167	8 365	5 276	33 896	22 029	18 749	26 064	4 758	13 217	69 008	68 553	615	471
1997	1 016	724	2 026	1 151	8 187	5 421	32 890	21 785	18 425	25 864	4 699	13 595	67 243	68 540	541	427
1998	1 103	692	1 901	1 035	8 340	5 520	33 343	21 962	18 598	26 028	4 924	14 036	68 209	69 273	613	422
1999	1 055	785	1 937	1 128	8 570	5 787	33 416	22 608	18 716	26 452	5 178	14 855	68 872	71 615	563	485
2000	1 082	789	1 837	1 087	8 808	5 854	32 731	22 129	19 339	27 077	4 985	14 825	68 782	71 761	548	444
januari	77	58	181	96	807	543	3 173	2 152	2 222	2 990	696	1 921	7 156	7 760	32	28
februari	81	55	118	97	660	444	2 659	1 795	1 738	2 276	479	1 373	5 735	6 040	40	27
maart	95	87	131	78	730	466	2 686	1 806	1 611	2 237	437	1 243	5 690	5 917	50	51
april	95	58	178	78	720	440	2 628	1 775	1 679	2 147	400	1 274	5 700	5 772	51	25
mei	98	63	155	81	758	499	2 638	1 805	1 586	2 234	401	1 192	5 636	5 874	50	33
juni	83	66	164	91	717	447	2 601	1 744	1 536	2 154	402	1 197	5 503	5 699	47	36
juli	101	75	147	89	707	490	2 734	1 812	1 459	2 124	351	1 078	5 499	5 668	50	46
augustus	92	80	170	89	724	497	2 522	1 734	1 441	2 160	358	1 093	5 307	5 653	45	45
september	88	66	147	98	728	472	2 508	1 786	1 402	2 007	334	1 029	5 207	5 458	46	41
oktober	103	51	163	112	744	520	2 840	1 893	1 490	2 151	367	1 127	5 707	5 854	49	35
november	65	63	145	96	745	520	2 792	1 809	1 481	2 203	375	1 078	5 603	5 769	32	38
december	104	67	138	82	768	516	2 950	2 018	1 694	2 394	385	1 220	6 039	6 297	56	39
2001																
januari	106	71	168	105	763	514	2 902	2 015	1 861	2 589	548	1 546	6 348	6 840	49	41
februari	104	73	120	80	659	472	2 640	1 794	1 547	2 188	457	1 312	5 527	5 919	60	50
maart	84	50	149	76	720	499	2 641	1 741	1 685	2 167	490	1 285	5 769	5 818	44	35
april	70	45	143	103	751	489	2 730	1 775	1 692	2 278	417	1 279	5 803	5 969	30	20
mei	83	66	156	92	749	539	2 930	1 849	1 666	2 441	464	1 332	6 048	6 319	44	43
juni	97	68	143	70	684	450	2 587	1 702	1 524	2 153	426	1 210	5 461	5 653	53	48

¹⁾ Leeftijd op de laatste verjaardag.

N.B. De cijfers die betrekking hebben op 1999 en eerder, zijn definitief. De overige cijfers zijn voorlopig.

Tabel 4
Buitenlandse migratie naar geboorteland

	Totaal ¹⁾	Werelddelen					Landen							
		Europa	Amerika	Azië	Afrika	Oceanië	EU-landen					Afghanistan	China	
							Nederland	België	BR Duitsland	Verenigd Koninkrijk	Overige EU-landen			
<i>Immigratie²⁾</i>														
1996	108 749	57 251	14 682	20 722	15 228	866	22 566	1 915	5 626	4 439	6 888	2 848	1 516	
1997	109 860	56 719	15 736	22 016	14 527	862	22 715	2 244	5 548	4 454	7 533	3 664	1 788	
1998	122 407	60 679	20 492	24 080	16 027	1 039	25 984	2 336	5 465	4 469	8 145	3 929	1 940	
1999	119 151	61 522	19 946	21 557	14 921	1 204	24 974	2 360	5 193	4 780	8 523	5 506	1 850	
2000	132 857	66 924	22 429	24 341	17 825	1 338	23 818	2 244	5 150	5 564	8 844	4 611	2 632	
januari	10 036	5 439	1 528	1 628	1 316	125	2 011	206	478	407	754	269	149	
februari	10 250	5 226	1 469	1 818	1 624	113	1 614	175	411	412	757	319	179	
maart	9 966	5 059	1 454	1 889	1 460	104	1 700	162	411	443	684	316	198	
april	8 491	4 295	1 311	1 554	1 216	115	1 600	139	356	362	556	257	146	
mei	9 970	5 044	1 537	1 892	1 380	117	1 867	178	365	454	600	296	188	
juni	10 135	5 039	1 700	1 984	1 310	102	2 079	145	406	422	534	354	246	
juli	12 270	6 160	2 749	1 911	1 337	113	2 878	217	341	425	616	374	195	
augustus	14 834	7 234	3 369	2 300	1 785	146	3 073	268	523	608	851	397	230	
september	14 015	7 000	2 377	2 654	1 871	113	2 083	250	591	560	1 156	589	337	
oktober	12 611	6 277	1 924	2 656	1 667	87	1 780	190	517	570	918	567	312	
november	11 939	5 958	1 672	2 484	1 693	132	1 648	192	456	585	906	529	300	
december	8 340	4 193	1 339	1 571	1 166	71	1 485	122	295	316	512	344	152	
2001														
januari	9 124	4 582	1 331	1 813	1 313	85	1 584	152	312	390	575	410	179	
februari	10 953	5 417	1 427	2 194	1 797	118	1 621	186	392	460	796	472	228	
maart	13 197	6 472	1 865	2 603	2 115	139	2 046	170	464	543	873	482	299	
april	9 821	4 851	1 295	1 899	1 640	136	1 564	135	369	483	600	333	323	
mei	9 303	4 281	1 326	1 904	1 671	121	1 489	143	349	355	593	390	253	
juni	12 430	6 150	1 975	2 336	1 826	143	2 497	185	442	484	687	509	235	
<i>Emigratie (inclusief saldo administratieve correcties)</i>														
1996	91 945	65 420	10 594	7 605	7 380	946	40 365	1 391	5 066	4 894	5 876	108	684	
1997	81 973	58 535	9 701	6 889	6 089	774	37 849	1 293	4 336	3 748	5 249	56	592	
1998	79 289	56 709	8 953	7 059	5 827	717	35 778	1 371	4 321	3 971	5 643	109	532	
1999	78 779	55 853	9 055	7 054	5 997	818	35 785	1 331	4 119	3 643	5 627	204	544	
2000	79 043	57 082	8 347	6 838	5 941	834	37 448	1 375	3 980	3 353	5 759	214	502	
januari	6 514	4 651	671	560	535	97	3 178	109	266	281	439	40	58	
februari	5 588	3 993	587	525	424	59	2 629	88	266	256	393	24	29	
maart	6 667	4 679	696	719	516	57	2 999	141	353	275	519	14	57	
april	5 685	4 085	569	490	491	50	2 724	64	280	259	359	5	22	
mei	5 660	4 053	566	532	435	74	2 566	99	258	246	459	11	56	
juni	6 460	4 608	756	582	449	64	2 937	119	343	311	544	14	47	
juli	8 222	5 810	1 071	777	499	64	3 791	160	404	298	653	19	36	
augustus	7 719	5 764	758	603	520	74	3 882	127	370	324	543	10	33	
september	7 415	5 486	735	638	496	60	3 600	127	393	332	539	16	51	
oktober	6 713	4 912	648	490	582	81	3 227	109	357	280	459	14	41	
november	6 464	4 572	746	543	530	74	2 916	109	349	263	473	35	42	
december	5 936	4 469	544	379	464	80	2 999	123	341	228	379	12	30	
2001														
januari	5 500	3 897	585	501	470	47	2 664	91	201	202	354	39	58	
februari	5 574	4 144	482	425	449	74	2 687	128	257	199	412	24	34	
maart	8 935	6 107	966	932	865	64	4 034	126	376	359	633	21	75	
april	5 505	3 966	529	497	465	48	2 607	72	305	204	374	24	32	
mei	5 838	4 135	619	544	479	61	2 726	117	260	221	461	28	41	
juni	8 442	5 996	1 120	646	596	84	3 877	135	391	328	695	31	49	

¹⁾ Inclusief geboorteland onbekend.

²⁾ Inclusief in Nederlandse asielzoekerscentra geboren kinderen.

N.B. De cijfers die betrekking hebben op 1999 en eerder zijn definitief. De overige cijfers zijn voorlopig.

Maandcijfers

Egypte	Irak	Iran	Japan	Marokko	Nederlandse Antillen plus Aruba	Somalië	Suriname	Turkije	VS van Amerika	Voormalig Joegoslavië	Voormalige Sovjet Unie	Zuid-Afrika
750	4 673	2 818	1 385	4 528	3 845	3 478	3 643	6 209	3 132	3 636	2 378	913
826	6 130	1 689	1 293	4 894	4 751	1 644	3 555	6 291	3 151	1 818	2 162	1 051
859	7 368	1 139	1 228	5 531	7 588	1 385	4 603	5 459	3 408	1 682	2 656	1 688
671	3 346	1 144	1 293	4 670	8 813	1 668	3 205	4 817	3 488	4 133	2 975	1 333
571	4 445	1 733	1 298	4 483	10 168	2 182	3 601	5 393	3 538	4 780	6 104	1 331
45	318	104	84	372	656	168	209	431	280	414	326	111
50	395	142	75	485	470	193	269	463	306	509	471	138
51	396	143	101	398	495	172	301	493	264	410	361	120
31	254	98	129	406	530	150	231	360	204	250	366	104
35	374	135	175	359	623	188	303	439	245	402	356	106
48	408	97	111	364	841	179	279	296	255	381	461	81
44	323	141	102	262	1 608	181	329	343	341	394	585	77
49	377	133	133	509	1 779	161	443	563	524	327	534	137
64	369	197	118	517	1 105	227	366	552	360	468	663	123
52	515	211	114	378	806	154	342	537	327	463	798	119
62	416	228	91	261	635	264	321	506	255	505	667	103
40	300	104	65	172	620	145	208	410	177	257	516	112
41	376	154	37	274	555	132	220	440	221	295	443	125
55	412	211	82	427	470	188	259	504	271	342	570	148
68	472	199	122	486	701	256	295	624	279	450	773	157
48	236	138	120	504	473	156	283	465	202	310	502	120
36	228	182	116	519	510	114	278	450	174	214	337	97
70	291	198	148	453	921	199	323	518	291	301	596	120
617	245	443	1 388	2 490	3 288	641	2 391	4 189	2 635	1 222	551	649
502	257	465	1 246	1 711	14 354	771	2 228	2 637	2 494	1 122	538	647
373	373	349	1 137	1 466	2 385	846	1 791	2 210	2 544	774	596	815
335	720	339	1 237	1 432	2 646	1 286	1 630	1 860	2 557	938	493	816
270	634	318	1 155	1 110	2 447	1 829	1 277	1 161	2 489	1 263	668	680
22	72	21	72	96	214	153	152	60	162	123	60	83
18	79	27	79	73	176	126	100	72	132	87	62	56
30	59	38	189	102	190	137	109	67	215	78	70	55
23	46	25	90	123	144	120	119	93	162	106	34	45
27	60	22	66	73	180	108	61	104	181	132	60	39
7	53	24	119	85	181	122	106	73	281	84	38	45
24	41	43	144	108	258	152	141	83	425	116	65	47
27	51	19	124	80	216	203	81	108	244	164	57	56
12	67	35	80	85	241	191	128	119	165	127	50	64
19	37	21	68	103	237	221	94	134	171	85	64	56
33	44	28	63	118	254	140	139	126	178	109	61	48
28	25	15	61	64	156	156	47	122	173	52	47	86
19	72	23	44	68	186	143	68	105	174	68	61	64
4	50	14	52	34	184	221	45	91	132	127	46	41
41	82	38	253	152	304	304	209	135	264	142	92	67
11	53	32	91	50	162	153	59	108	166	112	28	53
13	58	16	102	83	202	174	82	82	180	65	66	41
4	51	44	122	128	332	203	113	137	383	104	87	60

Tabel 5
Asielaanvragen naar land van nationaliteit

	Totaal	w.o.									
		Afghanistan	Bosnië- Herzegovina	China	Irak	Iran	Servië en Montenegro	Somalië	Sri Lanka	Turkije	Zaire
1996	22 857	3 019	984	468	4 378	1 521	797	1 461	1 483	692	435
1997	34 443	5 920	1 968	1 158	9 641	1 253	1 652	1 280	1 497	1 135	592
1998	45 217	7 118	3 769	916	8 300	1 680	4 288	2 775	1 049	1 222	410
1999	42 729	4 400	1 169	1 246	3 703	1 527	7 125	2 731	856	1 490	252
2000	43 559	5 032	1 637	1 393	2 747	2 530	3 813	2 095	972	2 246	501
januari	4 125	391	89	112	312	224	260	348	110	175	31
februari	3 840	352	78	111	305	183	199	156	97	192	70
maart	3 571	334	181	98	238	150	330	173	107	185	39
april	3 104	348	139	109	157	176	318	193	71	153	36
mei	3 053	390	105	118	151	160	175	156	60	234	34
juni	3 371	398	87	140	139	105	818	120	89	151	26
juli	3 581	428	161	146	195	173	608	154	75	173	38
augustus	3 920	558	154	151	259	243	346	214	80	159	63
september	3 418	410	185	97	222	230	198	194	74	209	41
oktober	3 981	417	155	114	246	316	273	136	86	225	39
november	3 927	526	146	113	285	291	168	139	54	205	41
december	3 668	480	157	84	238	279	120	112	69	185	43
2001											
januari	3 697	342	211	96	214	310	106	135	76	174	45
februari	2 805	254	191	86	139	172	59	85	42	154	38
maart	3 086	358	139	59	171	125	106	103	57	152	41
april	2 781	263	88	79	97	124	81	98	72	131	50
mei	2 549	298	106	38	85	98	102	89	49	141	25
juni

Bron: Ministerie van Justitie.

Inhoudsopgave augustus 1996–augustus 2001

	Aflevering	Bladzijde
1. BEVOLKINGSSTRUCTUUR EN -ONTWIKKELING		
<i>Artikelen</i>		
– Confrontatie van de resultaten van de structuurtelling 1 januari 1995 met die verkregen langs administratieve weg	oktober 1996	10–22
– Demografie van Nederland 1995	december 1996	8–23
– Bevolkingsontwikkeling in 1996: toename immigratie	maart 1997	6–10
– Bevolking naar leeftijd en geslacht, 1 januari 1996 en de bevolking volgens de overlevingstafel, 1991–1995	mei 1997	4
– Demografie van Nederland 1996	november 1997	6–22
– Geboorte, sterfte, immi- en emigratie, 1980–1997	december 1997	4
– Meer dan duizend mensen van honderd jaar of ouder	december 1997	6– 8
– Bevolkingsontwikkeling in 1997: stijging bevolkingsgroei	maart 1998	8–13
– Geboorte, sterfte, immi- en emigratie, 1980–1998	september 1998	6
– Demografie van Nederland 1997	december 1998	8–24
– Kinderen en jeugdigen, 1970–2020	maart 1999	6
– Demografische ontwikkelingen en collectieve uitgaven	maart 1999	9–12
– Bevolkingsgroei 1998: veel geboorten, veel immigranten	maart 1999	13–19
– Geboorte, sterfte, immi- en emigratie in de jaren negentig	september 1999	6
– Hoeveel mensen maken voor de tweede keer een eeuwwisseling mee?	november 1999	10–11
– Bevolkingsontwikkeling 1900–2100	december 1999	9–16
– Dutch population statistics based on population register data	februari 2000	9–15
– Demografie van Nederland 1999	maart 2000	9–33
– Geregistreerd partnerschap naar burgerlijke staat: toepassing in de bevolkingsstatistieken	mei 2000	10–13
– Caleidoscoop van de moderne levensloop	juni 2000	10–17
– Bevolkingsstatistieken in Statline	april 2001	4– 6
– Zestien miljoen inwoners	april 2001	7
– Bevolkingsgroei blijft hoog	juli 2001	4– 6
<i>Jaarcijfers</i>		
– Bevolking van Nederland naar burgerlijke staat, geslacht en leeftijd, 1 januari 1996	augustus 1996	13–16
– Bevolking van Nederland naar burgerlijke staat, geslacht en leeftijd, 1 januari 1997	augustus 1997	17–20
– Demografische kerncijfers, 1985–1996	september 1997	13–18
– Bevolking van Nederland naar burgerlijke staat, geslacht en leeftijd, 1 januari 1998	augustus 1998	21–24
– Demografische kerncijfers, 1990–1997	december 1998	53–58
– Bevolking van Nederland naar burgerlijke staat, geslacht en leeftijd, 1 januari 1999	juni 1999	29–32
– Demografische kerncijfers, 1990–1998	januari 2000	29–34
– Bevolking van Nederland naar burgerlijke staat, geslacht en leeftijd, 1 januari 2000	augustus 2000	19–22
– Demografische kerncijfers, 1990–1999	januari 2001	26–30
– Bevolkingsstatistieken in Statline	mei 2001	41–42
2. BEVOLKING NAAR REGIO		
<i>Artikelen</i>		
– Drenthe en Zeeland in trek bij ouderen	augustus 1996	6
– Regionale spreiding van Antillianen en Arubanen, 1997	februari 1998	6
– Regionale verschillen in bevolking	maart 1998	14–25
<i>Jaarcijfers</i>		
– Bevolking van Nederland naar enkele regionale en categorale indelingen naar geslacht en leeftijd, 1 januari 1996	september 1996	9–12
– Leeftijdopbouw per gemeente, 1 januari 1996	september 1996	23–31
– Bevolking per gemeente naar provincie, 1 januari 1997	januari 1997	77–82
– Loop van de bevolking naar enkele regionale en categorale indelingen, 1995	februari 1997	11–20
– Demografische cijfers per provincie, 1991–1996	maart 1997	52–64
– Bevolking naar geslacht per viercijferig postcodegebied, 1 januari 1996	april 1997	12–29
– Leeftijdopbouw per gemeente, 1 januari 1997	december 1997	40–47

	Aflevering	Bladzijde
– Bevolking naar geslacht per viercijferig postcodegebied, 1 januari 1997	december 1997	48–66
– Bevolking per gemeente naar provincie, 1 januari 1998	januari 1998	20–24
– Stand van de bevolking op 1 januari 1997 en loop van de bevolking in 1996, per provincie en landsdeel	februari 1998	12–15
– Stand van de bevolking op 1 januari 1997 en loop van de bevolking in 1996, per gemeente-groep naar stedelijkheid gemeenten	februari 1998	16–17
– Stand van de bevolking op 1 januari 1997 en loop van de bevolking in 1996, per gemeentegroep naar inwonertal	februari 1998	18–25
– Demografische cijfers per provincie, 1992–1997	april 1998	19–31
– Leeftijdopbouw per gemeente, 1 januari 1998	juli 1998	27–35
– Bevolking naar geslacht per viercijferig postcodegebied, 1 januari 1998	december 1998	59–77
– Stand van de bevolking op 1 januari 1998 en loop van de bevolking in 1997, per provincie en landsdeel	december 1998	78–81
– Stand van de bevolking op 1 januari 1998 en loop van de bevolking in 1997, per gemeente-groep naar stedelijkheid gemeenten	december 1998	82–83
– Stand van de bevolking op 1 januari 1998 en loop van de bevolking in 1997, per gemeentegroep naar inwonertal	december 1998	84–91
– Bevolking per gemeente naar provincie 1 januari 1999	januari 1999	20–24
– Demografische cijfers per provincie, 1993–1998	april 1999	41–54
– Leeftijdopbouw per gemeente, 1 januari 1999	juli 1999	19–26
– Bevolking per gemeente naar provincie 1 januari 2000 (berekende cijfers)	januari 2000	35–39
– Demografische cijfers per provincie, 1994–1999	februari 2000	29–42
– Stand van de bevolking op 1 januari 1999 en loop van de bevolking in 1998, regionale cijfers	februari 2000	43–55
– Leeftijdopbouw per gemeente, 1 januari 2000	november 2000	35–43
– Demografische cijfers per provincie, 1995–2000	januari 2001	31–42
– Bevolking per gemeente naar provincie 1 januari 2001 (berekende cijfers)	januari 2001	43–47
– Stand van de bevolking op 1 januari 2000 en loop van de bevolking in 1999, regionale cijfers	januari 2001	48–59
3. BEVOLKING NAAR NATIONALITEIT EN GEBORTELAND		
<i>Artikelen</i>		
– Emigratie en afvoeringen naar leeftijd, geboorteland en gemeente, 1995	september 1996	4
– Inter- en intragemeentelijke verhuizingen naar geboorteland, 1995	december 1996	4
– Eerste en tweede generatie Turken, Marokkanen, Surinamers en Antillianen naar jaar van huwelijksluiting, 1996	april 1997	4
– In Indonesië of het voormalig Nederlands-Indië geboren bevolking	april 1997	6–10
– Eerste en tweede generatie Turken en Marokkanen naar leeftijd en nationaliteit, 1996	juli 1997	4
– Verhuizingen van Marokkanen, Turken, Antillianen en Surinamers naar leeftijd, 1996	augustus 1997	4
– Regionale spreiding van Antillianen en Arubanen, 1997	februari 1998	6
– Antillianen en Arubanen naar jaar van laatste vestiging, leeftijd bij laatste vestiging en verband tussen huwelijk en vestiging	mei 1998	6
– Chinezen in Nederland, 1 januari 1997	mei 1998	8–11
– Personen met dubbele nationaliteit	april 1999	6
– Allochtonen in Nederland: vijf grote groepen	april 1999	9–19
– Naar geboorteland gemengde echtparen	juli 1999	6
– Allochtonen in Nederland: vluchtelingen en asielzoekers	juli 1999	10–18
– Allochtonen in Nederland: westers/niet-westers, 1999	november 1999	6– 7
– Joegoslaven in Nederland, 1 januari 1999	februari 2000	6
– Binnenlands verhuisgedrag van allochtonen	maart 2000	34–43
– Gezinnen met kinderen naar allochtoniteit	mei 2000	6– 7
– Aantallen allochtonen volgens verschillende definities	mei 2000	14–17
– Main trends in the labour force in the European Union	oktober 2000	9–16
– Niet-westerse derde generatie, een eerste verkenning	juni 2001	16–19

Inhoudsopgave augustus 1996–augustus 2001

	Aflevering		Bladzijde			Aflevering		Bladzijde	
– Spreiding van niet-westerse allochtonen over Nederland	juni	2001	20–	23	– Geboortenregeling 1998	december	1998	25–	29
<i>Jaarcijfers</i>					– Echtechtelijke en buitenechtelijke levendgeborenen, 1960–1999	januari	1999	6	
– Bevolking per gemeente naar geboorteland resp. Geboorteland ouders, 1 januari 1995	augustus	1996	17–	35	– Fertility of foreign-born women in the Netherlands	november	1999	12–	14
– Bevolking naar geboorteland en geboorteland van de ouders, 1 januari 1995	september	1996	13–	22	– TFR naar leeftijd en geboorteland, 1990–1998	december	1999	6	
– Bevolking naar geboorteland en geboorteland van de ouders, per provincie en in de vier grote gemeenten, 1 januari 1995	november	1996	11–	22	– Afstel door uitstel: (kinder)loos alarm?	januari	2000	9–	22
– Bevolking naar geboorteland en geboorteland van de ouders, 1 januari 1996	januari	1997	22–	30	– Aantal tiernmoeders toch weer gestegen	januari	2000	23–	25
– Bevolking naar geboorteland en geboorteland van de ouders, per provincie en in de vier grote gemeenten, 1 januari 1996	januari	1997	31–	42	– Sex-ratio, Nederlanders en allochtonen	maart	2000	6	
– Bevolking per gemeente naar geboorteland resp. Geboorteland ouders, 1 januari 1996	januari	1997	43–	61	– Krijgen allochtonen vrouwen van de tweede generatie minder kinderen dan de moeder	oktober	2000	17–	24
– Niet-Nederlanders per gemeente, 1 januari 1996	februari	1997	21–	29	– Vruchtbaarheid van allochtonen vrouwen	november	2000	9–	11
– Demografische cijfers betreffende de Surinaamse en Antilliaanse + Arubaanse bevolking in Nederland, 1991–1995	maart	1997	90–	94	– Allochtone moeders in Nederland	november	2000	12–	21
– Bevolking naar geboorteland en geboorteland van de ouders, 1 januari 1997	december	1997	67–	75	– Kinderen krijgen over de landsgrenzen heen	november	2000	22–	26
– Bevolking naar geboorteland en geboorteland van de ouders, per provincie en in de vier grote gemeenten, 1 januari 1997	december	1997	76–	88	– Jonge moeders zijn steeds ouder	november	2000	27–	31
– Bevolking per gemeente naar geboorteland resp. Geboorteland ouders, 1 januari 1997	december	1997	89–	107	– Werkende moeders in de komende twintig jaar	november	2000	32–	34
– Niet-Nederlanders per gemeente, 1 januari 1997	december	1997	108–	116	– Aantal tiernmoeders weer toegenomen	februari	2001	4–	5
– Allochtonen in Nederland volgens de beperkte definitie, 1 januari 1997	maart	1998	26–	33	– Steeds meer kinderen buiten het huwelijk geboren	maart	2001	4–	5
– Allochtonen volgens de beperkte definitie per provincie en de vier grote gemeente, 1 januari 1997	maart	1998	34–	45	– Een kind of uit elkaar	maart	2001	6–	11
– Allochtonen volgens de beperkte definitie per gemeente, 1 januari 1997	maart	1998	46–	54	– Laat getrouwd, snel een kind	juli	2001	7–	9
– Allochtonen volgens de beperkte definitie per viercijferig postcodegebied, 1 januari 1997	juni	1998	17–	28	<i>Jaarcijfers</i>				
– Niet-Nederlanders per gemeente, 1 januari 1998	oktober	1998	28–	35	– Geboorte, 1991–1995	december	1996	46–	55
– Allochtonen in Nederland volgens de beperkte definitie, 1 januari 1998	november	1998	24–	31	– Geboorte per gemeente naar provincie, 1994–1995	mei	1997	37–	54
– Allochtonen volgens de beperkte definitie per provincie en de vier grote gemeente, 1 januari 1998	november	1998	32–	44	– Geboorte, 1992–1996	november	1997	28–	38
– Allochtonen volgens de beperkte definitie per gemeente, 1 januari 1998	november	1998	45–	52	– Geboorte per gemeente naar provincie, 1996	januari	1998	25–	34
– Allochtonen volgens de beperkte definitie per viercijferig Postcodegebied, 1 januari 1998	april	1999	55–	66	– Levendgeborenen naar leeftijd van de moeder per gemeente, 1996	februari	1998	26–	34
– Niet-Nederlanders per gemeente, 1 januari 1999	augustus	1999	15–	23	– Geboorte per gemeente naar provincie, 1997	januari	1999	25–	33
– Allochtonen, 1 januari 1999	december	1999	48–	115	– Geboorte, 1993–1997	februari	1999	15–	24
– Inwoners en allochtonen per viercijferig postcodegebied, 1 januari 1999	juli	2000	16–	43	– Levendgeborenen naar leeftijd van de moeder per gemeente, 1997	maart	1999	20–	28
– Allochtonen, 1 januari 2000	september	2000	22–	85	– Geboorte, 1994–1998	november	1999	35–	44
– Inwoners en allochtonen per viercijferig postcodegebied, 1 januari 2000	november	2000	44–	71	– Levendgeborenen naar leeftijd van de moeder per gemeente, 1998	februari	2000	56–	64
– Niet Nederlanders per gemeente, 1 januari 2000	december	2000	13–	21	– Geboorte per gemeente naar provincie, 1998	april	2000	24–	33
					– Geboorte, 1995–1999	oktober	2000	25–	34
4. GEBOORTE					– Levendgeborenen naar leeftijd van de moeder per gemeente, 1999	november	2000	72–	80
<i>Artikelen</i>					– Geboorte per gemeente naar provincie, 1999	december	2000	22–	31
– Prognose van het aantal geborenen in 1995 volgens de bevolkingsprognoses vanaf 1965	november	1996	4		5. STERFTE EN LEVENSVERWACHTING				
– (Buiten-)echtelijke levendgeborenen naar leeftijd van de moeder, 1965 en 1995	maart	1997	4		<i>Artikelen</i>				
– Worden er steeds minder jongens geboren?	april	1997	11		– Sterfte: trends, achtergronden en prognose	mei	1997	10–	17
– Meeste kinderen in zomer geboren	mei	1997	6–	9	– Sterfte in relatie tot warmte, kou en griep	november	1997	4	
– Buitenechtelijke geboorten: Nederland in Europees perspectief	mei	1997	28–	36	– Periode-overlevingstafels naar geslacht en leeftijd, 1991–1995	januari	1998	8–	13
– Buitenechtelijke vruchtbaarheid naar geboorteland van de moeder	juni	1997	6–	11	– Veel sterfgevallen in maart en april 1998	augustus	1998	8–	9
– Buitenechtelijke geboorten: Nederland in Europees perspectief (rectificatie)	augustus	1997	10		– Seizoenspatronen in de sterfte	mei	1999	6	
– Achtergronden van vruchtbaarheidsontwikkelingen	oktober	1997	12–	24	– Ruim 2000 extra overledenen in januari 2000	april	2000	9–	10
– Geboorteontwikkeling en consumentenvertrouwen: een econometrische analyse	november	1997	23–	27	– Zelfdoding in Nederland	april	2000	11–	16
– Veel vrouwen kampen met vruchtbaarheidsproblemen	februari	1998	6–	7	– Sterfte in de jaren negentig	februari	2001	6–	9
– Kenmerken van moeders bij geboorte van het eerste kind	maart	1998	6		– Voeding en sterfte	augustus	2001	6–	9
– Sterke daling aantal tiernmoeders	mei	1998	12–	13	<i>Jaarcijfers</i>				
– Vruchtbaarheid van in het buitenland geboren vrouwen	juli	1998	8–	10	– Sterfte, 1991–1995	december	1996	56–	61
					– Overlevingstafels, 1995 en 1991–1995	januari	1997	72–	76
					– Sterfte per gemeente naar provincie, 1994–1995	april	1997	30–	46
					– Sterfte, 1992–1996	november	1997	39–	45
					– Overlevingstafels, 1996 en 1992–1996	november	1997	46–	50
					– Sterfte per gemeente naar provincie, 1996	januari	1998	35–	43
					– Doodgeborenen, 1995 en 1996	februari	1998	35–	36
					– Sterfte per gemeente naar provincie, 1997	januari	1999	34–	42
					– Sterfte, 1993–1997	februari	1999	25–	31
					– Overlevingstafels, 1997 en 1993–1997	maart	1999	29–	33
					– Doodgeborenen, 1997	maart	1999	34	
					– Overlevingstafels, 1998 en 1994–1998	september	1999	19–	23
					– Sterfte, 1994–1998	november	1999	45–	53
					– Doodgeborenen, 1998	november	1999	54–	55
					– Sterfte per gemeente naar provincie, 1998	april	2000	34–	42
					– Sterfte naar doodsoorzaak, 1998	april	2000	58–	63
					– Doodgeborenen, 1999	oktober	2000	35–	36
					– Sterfte, 1995–1999	oktober	2000	37–	44
					– Overlevingstafels, 1999 en 1995–1999	november	2000	81–	85
					– Sterfte per gemeente naar provincie, 1999	december	2000	32–	40
					6. BINNENLANDSE MIGRATIE EN VERHUIZINGEN				
					<i>Artikelen</i>				

Inhoudsopgave augustus 1996–augustus 2001

	Aflevering	Bladzijde
– Suburbanisatie in de regio Rotterdam en Amsterdam, 1995	augustus 1996	4
– Inter- en intragemeentelijke verhuizingen naar geboorteland, 1995	december 1996	4
– Grootstedelijke migratie in historisch perspectief	januari 1997	13–15
– Migratiestromen van en naar Rotterdamse wijken	januari 1997	16–20
– Verhuizingen van Marokkanen, Turken, Antillianen en Surinamers naar leeftijd, 1996	augustus 1997	4
– Verhuizingen naar leeftijd, gezinsverband en periode van het jaar 1995–1997	oktober 1998	6
– Twintigers verhuizen het verst en het vaakst	december 1998	30–35
– Verhuizingen in de vier grote steden, 1997	mei 1999	9–17
– Migratie en vergrijzing in de 21 ^e eeuw	februari 2000	24–28
– Binnenlands verhuisgedrag van allochtonen	maart 2000	34–43
Jaarcijfers		
– Verhuizingen per gemeente naar provincie, 1995	september 1996	32–41
– Verhuizingen in Nederland, 1990–1994	oktober 1996	27–30
– Binnenlandse migratie, 1991–1995	december 1996	24–29
– Verhuizingen in Nederland, 1991–1995	december 1996	42–45
– Binnenlandse migratie, 1992–1996	oktober 1997	35–40
– Verhuizingen in Nederland, 1992–1996	oktober 1997	41–44
– Verhuizingen per gemeente naar provincie, 1996	januari 1998	44–53
– Binnengemeentelijke verhuizingen, 1995–1997	september 1998	25–28
– Binnenlandse migratie, 1993–1997	september 1998	29–34
– Verhuizingen in Nederland, 1993–1997	september 1998	35–38
– Verhuizingen per gemeente naar provincie, 1997	januari 1999	43–51
– Verhuizingen per gemeente naar provincie, 1998	september 1999	24–33
– Binnengemeentelijke verhuizingen, 1996–1998	oktober 1999	37–40
– Binnenlandse migratie, 1994–1998	oktober 1999	41–46
– Verhuizingen in Nederland, 1994–1998	oktober 1999	47–50
– Binnenlandse migratie, 1995–1999	augustus 2000	23–28
– Verhuizingen in Nederland, 1995–1999	augustus 2000	29–32
– Verhuizingen per gemeente naar provincie, 1999	december 2000	41–50
– Binnengemeentelijke verhuizingen, 1995–1999	januari 2001	60–62
7. BUITENLANDSE MIGRATIE		
<i>Artikelen</i>		
– Emigratie en afvoeringen naar leeftijd, geboorteland en gemeente, 1995	september 1996	4
– Immigratie kan vergrijzing niet tegenhouden	november 1996	9
– Daling aantal asiolverzoeken zet door in 1996	juni 1997	12–18
– Turkse en Marokkaanse huwelijksmigranten	oktober 1997	25–34
– De Immigratie- en Naturalisatie Dienst en demografische prognoses	januari 1998	14–16
– Kenmerken van naar België emigrerende personen	april 1998	6
– Welk effect heeft het immigratiebeleid?	augustus 1998	10–12
– Gezinshereniging en gezinsvorming onder asielmigranten	september 1998	8–16
– Immi- en emigratie naar België en Duitsland, 1980–1996	oktober 1998	4
– Asiolverzoeken, 1993–1997	november 1998	6
– Immigratie en asielaanvragen, 1996–1998	februari 1999	6
– Verband tussen huwelijk en vestiging in Nederland	augustus 1999	6
– Buitenlandse migratie van Nederlanders met geboorteland Nederlandse Antillen of Aruba naar geslacht en leeftijd, 1986–1999	januari 2000	6
– Immigratie van geëmigreerde Nederlanders	april 2000	6
– De nieuwe gastarbeider: manager uit de VS of informaticus uit India	september 2000	9–12
– Waarom komen immigranten naar Nederland?	januari 2001	4– 7
– Gezinshereniging van asiele migranten nog gering	januari 2001	8–14
– Asiolverzoeken en inwilligingen in Europa	april 2001	8–11
– Immigratie stijgt verder in de eerste helft 2001	augustus 2001	4– 5
<i>Jaarcijfers</i>		
– Buitenlandse migratie, 1991–1995	december 1996	30–37
– Administratieve correcties, 1991–1995	december 1996	38–41
– Asiolverzoeken, 1992–1996	augustus 1997	21–24
– Buitenlandse migratie, 1992–1996	oktober 1997	45–52
– Administratieve correcties, 1992–1996	oktober 1997	53–56

	Aflevering	Bladzijde
– Buitenlandse migratie, 1993–1997	september 1998	39–48
– Administratieve correcties, 1993–1997	september 1998	49– 52
– Asiolverzoeken, 1993–1997	oktober 1998	36– 40
– Buitenlandse migratie, 1994–1998	oktober 1999	51– 60
– Administratieve correcties, 1994–1998	oktober 1999	61– 64
– Asiolverzoeken, 1994–1998	december 1999	116–120
– Buitenlandse migratie, 1995–1999	augustus 2000	33– 42
– Administratieve correcties, 1995–1999	augustus 2000	43– 46
8. HUWELIJKSSLUITING, RELATIEVORMING EN -ONTBINDING		
<i>Artikelen</i>		
– De invloed van echtscheiding van de ouders op relaties van jongeren	augustus 1996	7– 12
– Samenwoners van gelijk geslacht	oktober 1996	23– 26
– Turkse en Marokkaanse huwelijksmigranten	oktober 1997	25– 34
– Eerste huwelijken, naar generatie, kalenderjaar, leeftijdsgroep en geslacht, 1950–1996	januari 1998	6
– Geregistreerd partnerschap naar leeftijd, eerste maanden 1998	juli 1998	6
– Hertrouwde weduwen en weduwnaars, 1950–1997	augustus 1998	6
– Naar geboorteland gemengde huwelijken	augustus 1998	13– 15
– Belangstelling voor geregistreerd partnerschap groter dan verwacht	oktober 1998	8– 10
– Trouwen en scheiden: lichte restauratie op komst	juni 1999	8– 16
– Naar geboorteland gemengde echtparen	juli 1999	6
– Verband tussen huwelijk en vestiging in Nederland	augustus 1999	6
– Huwelijk en geregistreerd partnerschap, 1998	oktober 1999	6
– Verschillen in echtscheidingscijfers tussen Nederlandse gemeenten: een verklaring vanuit sociologisch en demografisch perspectief	november 1999	15– 24
– Cross-cultural marriages	december 1999	17– 20
– Glad to live alone or happier together	februari 2000	16– 23
– Weer samenwonen na scheiding of vereduwing	februari 2001	17– 20
– Steeds meer kinderen buiten het huwelijk geboren	maart 2001	4– 5
– Een kind of uit elkaar	maart 2001	6– 11
– Traditionele en moderne huwelijken	maart 2001	12– 13
– Trouwen vanuit het ouderlijk huis	juni 2001	13– 15
– Laat getrouwd, snel een kind	juli 2001	7– 9
<i>Jaarcijfers</i>		
– Huwelijksluitingen, 1991–1995	december 1996	62– 67
– Echtscheidingen, 1991–1995	december 1996	68– 75
– Huwelijksluiting en -ontbinding per gemeente naar provincie, 1994–1995	juni 1997	28– 59
– Huwelijksluitingen, 1992–1996	november 1997	51– 56
– Door huwelijksluiting gewettigde kinderen, 1992–1996	november 1997	57– 58
– Echtscheidingen, 1992–1996	november 1997	59– 66
– Huwelijksluiting en -ontbinding per gemeente naar provincie, 1996	januari 1998	54– 70
– Huwelijksluiting en -ontbinding per gemeente naar provincie, 1997	januari 1999	52– 65
– Huwelijksluitingen, 1993–1997	februari 1999	32– 38
– Echtscheidingen, 1993–1997	februari 1999	39– 47
– Door huwelijksluiting gewettigde kinderen, 1993–1997	mei 1999	18– 20
– Huwelijksluitingen, 1994–1998	november 1999	56– 62
– Echtscheidingen, 1994–1998	november 1999	63– 72
– Huwelijksluiting en -ontbinding per gemeente naar provincie, 1998	april 2000	43– 57
– Huwelijksluitingen, 1995–1999	oktober 2000	45– 50
– Echtscheidingen, 1995–1999	oktober 2000	51– 59
– Huwelijksluitingen en -ontbinding per gemeente naar provincie, 1999	december 2000	51– 63
9. WIJZIGINGEN VAN NATIONALITEIT		
<i>Artikelen</i>		
– Verkrijging Nederlanderschap door Turken, Marokkanen en Surinamers naar verblijfsduur en leeftijd	februari 1997	4
– Wijzigingen van nationaliteit, 1999	september 1998	17– 24
– Aantal wijzigingen van nationaliteit sterk toegenomen in de jaren negentig	september 2000	13– 21
<i>Jaarcijfers</i>		
– Wijzigingen van nationaliteit, 1995	december 1996	76– 82
– Wijzigingen van nationaliteit, 1996	november 1997	67– 73
– Wijzigingen van nationaliteit, 1997	april 1999	67– 73
– Wijzigingen van nationaliteit, 1998	september 1999	34– 40
– Wijzigingen van nationaliteit, 1999	september 2000	86– 93

Inhoudsopgave augustus 1996–augustus 2001

	Aflevering	Bladzijde
10. HUISHOUDENS EN GEZINNEN		
<i>Artikelen</i>		
– Institutionele huishoudens, 1 januari 1995	september 1996	6– 8
– Samenwoners van gelijk geslacht	oktober 1996	23–26
– Kinderen en hun stiefouders	maart 1997	11
– Vrouwen met een hoog inkomen blijven vaker kinderloos	december 1997	32–38
– Institutionele huishoudens, 1 januari 1997	mei 1998	14–17
– Meer vrouwen krijgen maar één kind	november 1998	8–11
– Relatie- en gezinsvorming in Nederland en Noorwegen	november 1998	12–23
– Relatie- en gezinsvorming van generaties 1945–1979; Uitkomsten van het Onderzoek		
– Gezinsvorming 1998	december 1999	21–36
– Werkende moeders	april 2000	17–23
– Gezinnen met kinderen naar allochtoniteit	mei 2000	6– 7
– Huishoudens, 1960–1998	juni 2000	6
– Veranderingen in huishoudenspositie tussen 1988 en 1989	december 2000	10–12
– Uit het ouderlijk huis, 1998–2000	januari 2001	15–16
– Huishoudens 1995–2000: eerste resultaten van de vernieuwde huishoudensstatistiek	februari 2001	10–12
– Nieuwe huishoudensstatistiek: vergelijking met de oude statistiek	februari 2001	13–16
– Weer samenwonen na scheiding of verweiding	februari 2001	17–20
– Uit huis...en dan	februari 2001	21–22
– Boemerangkinderen	februari 2001	23
– 'Repartnering': weer samenwonen na een relatieontbinding	februari 2001	28–30
– De invloed van achtergrondkenmerken op de leefvorm van vrouwen	maart 2001	14–16
– Ervaringen van kinderen met het ouderlijk gezin	april 2001	12–14
– Kleine en grote gezinnen	april 2001	16–20
– Niet-westerse allochtonen eerder uit huis dan autochtonen	april 2001	21–22
– Huishoudensprognose 2000–2050: meer ongehuwden, minder gehuwden	mei 2001	4– 7
– Huishoudensprognose 2000–2050: sterke groei aantal eenpersoonshuishoudens	mei 2001	8–11
– Huishoudensprognose 2000–2050: huwelijk blijft populair	mei 2001	12–20
– Huishoudensprognose 2000–2050: veronderstellingen over huishoudensposities	mei 2001	21–28
– Huishoudensprognose 2000–2050: vergelijking met de vorige prognose	mei 2001	29–31
– Bevolking in institutionele huishoudens, 1 januari 2000	mei 2001	39–40
– Zelfstandig oud	juni 2001	4– 7
– Het huishoudensprognosemodel	juli 2001	16–20
– Huishoudensprognose 2000–2050: hoe zeker is de toename van het aantal huishoudens?	augustus 2001	10–13
– Huishoudensprognose 2000–2050: veronderstellingen over onzekerheidsmarges	augustus 2001	14–17
<i>Jaarcijfers</i>		
– Personen en gezinnen per gemeente, 1 januari 1996	oktober 1996	31–47
– Jaarlijkse Huishoudensstatistiek naar enkele regionale en categorale indelingen, 1995	oktober 1996	48–58
– Jaarlijkse Huishoudensstatistiek, 1996	juli 1997	30–41
– Bevolking in institutionele huishoudens, 1 januari 1996	augustus 1997	25
– Personen en gezinnen per gemeente, 1 januari 1997	januari 1998	71–87
– Personen en gezinnen per provincie, 1 januari 1997	maart 1998	55–65
– Jaarlijkse Huishoudensstatistiek, 1997	mei 1998	23–34
– Personen en gezinnen per gemeente, 1 januari 1998	oktober 1998	41–57
– Personen en gezinnen per provincie, 1 januari 1998	oktober 1998	58–67
– Bevolking in institutionele huishoudens, 1 januari 1998	juli 1999	27
– Jaarlijkse Huishoudensstatistiek, 1998	november 1999	73–86
– Personen en gezinnen per provincie, 1 januari 1999	maart 2000	44–54
– Personen en gezinnen per gemeente, 1 januari 1999	maart 2000	55–71
– Bevolking in institutionele huishoudens, 1 januari 1999	mei 2000	18
– Huishoudensstatistiek, 1 januari 2000	februari 2001	54–57
– Uitkomsten huishoudensprognose 2000–2050	mei 2001	43–51

	Aflevering	Bladzijde
11. PROGNOSES EN SCENARIO'S		
<i>Artikelen</i>		
– Prognose van remigratie	oktober 1996	6– 9
– Prognose van het aantal geboren in 1995 volgens de bevolkingsprognoses vanaf 1965	november 1996	4
– Bevolkingsprognose 1996: minder bevolkingsgroei, meer vergrijzing	januari 1997	6–12
– Drie scenario's van de bevolking, huishoudens, opleiding en arbeidsaanbod	februari 1997	6–10
– Internationale migratie: recente ontwikkelingen, achtergronden en veronderstellingen over de toekomst	maart 1997	12–29
– Allochtonenprognose 1996–2015	maart 1997	30–46
– Nationale huishoudensprognose 1996: steeds minder paren zijn gehuwd	mei 1997	18–27
– Drie scenario's van het arbeidsaanbod voor de komende 25 jaar	juni 1997	19–23
– Nationale Huishoudensprognose 1996: sterke groei eenpersoonshuishoudens	juli 1997	6–14
– Vruchtbaarheid: trends en prognose	juli 1997	15–25
– Stijging arbeidsdeelname kan lasten van vergrijzing beperken	augustus 1997	6– 9
– Prognose van leerlingen- en studenten-aantallen	augustus 1997	11–16
– Nationale Huishoudensprognose 1996: uitstel van gezinsvorming	september 1997	6–12
– Demografische prognoses en mobiliteit van personen	oktober 1997	6–11
– Population scenarios for the European Economic Area: components of population growth	december 1997	9–16
– Population scenarios for the European Union: regional scenarios	december 1997	17–31
– De Immigratie- en Naturalisatie Dienst en demografische prognoses	januari 1998	14–16
– Bevolkingsprognose 1997–2003: meer geboorten	januari 1998	17–19
– Population scenarios for the European Union: regional scenarios (rectification)	februari 1997	11
– Kansverdeling van de bevolkingsprognose	april 1998	8–11
– Demografische projecties van gezondheid en gezondheidszorg	april 1998	12–18
– De toepassing van demografische prognoses in het volkshuisvestingsbeleid	mei 1998	18–22
– Korte termijn raming van geboorte, sterfte, immi- en emigratie	juni 1998	6
– Analysis and projection of national and regional mortality for countries of the European Economic Area	juni 1998	8–16
– Fertility scenarios for the European Economic Area	juli 1998	11–26
– Schatting van het toekomstige aantal hulpbehoevende ouderen met behulp van een micromodelbevolking	augustus 1998	16–20
– Geboorte, sterfte, migratiesaldo en groei, 1945–2020	december 1998	6
– Household Scenarios for the European Union		
– International migration scenarios for the European Economic Area	december 1998	36–49
– Effect on the economy on international migration flows	december 1998	50–52
– Bevolkingsprognose 1998–2050	januari 1999	8–19
– Veronderstellingen over het toekomstige aantal asielzoekers	februari 1999	8–14
– Kinderen en jeugdigen, 1970–2020	maart 1999	6
– Allochtonenprognose 1998–2015	april 1999	20–36
– Relatie tussen demografische prognoses en overheidsbeleid	april 1999	37–40
– Trouwen en scheiden: lichte restauratie op komst	juni 1999	8–16
– Nationale Huishoudensprognose 1998: aantal huishoudens blijft tot 2035 stijgen	juni 1999	17–28
– Labour force scenarios for the European Union	september 1999	9–18
– Stochastische bevolkingsprognose	oktober 1999	10–17
– Onzekerheidsmarges voor geboorte, sterfte en migratie	oktober 1999	18–27
– Kansverdeling van de toekomstige bevolking, 1998–2050	oktober 1999	28–36
– Stochastische huishoudensprognose 1998–2050	november 1999	25–34
– Migratieprognose 1998–2050	december 1999	38–47
– Bevolkingsprognose 1999–2005	januari 2000	26–28
– Nationale Huishoudensprognose: 'grotere' huishoudens groeien niet meer	juli 2000	10–15
– Bevolkingsprognose 2000–2050: veronderstellingen en methodiek	januari 2001	17–21
– Bevolkingsprognose 2000–2050:		

Inhoudsopgave augustus 1996–augustus 2001(slot)

	Aflevering	Bladzijde		Aflevering	Bladzijde		
bevolking groeit tot 18 miljoen	januari	2001	22–25	– Bevolkingsprognose 1997–2003	januari	1998	88– 91
– Nederland vergrijst en ontgroent. Hoe zeker is dat? Resultaten uit de bevolkingsprognose 2000–2050	februari	2001	24– 27	– Bevolkingsprognoses op gemeentelijk niveau volgens het PRIMOS-model 1997	maart	1998	66– 75
– Bevolkingsprognose 2000–2050: kansverdeling van de toekomstige bevolking	februari	2001	31– 35	– Bevolkingsprognose 1998–2050	januari	1999	66– 75
– Bevolkingsprognose 2000–2050: onzekerheidsmarge voor geboorte	februari	2001	36– 38	– Allochtonenprognose 1998–2015	april	1999	74– 88
– Bevolkingsprognose 2000–2050: achtergronden van vruchtbaarheidsontwikkelingen	februari	2001	39– 44	– Uitkomsten Huishoudensprognose 1998	juni	1999	33– 41
– Bevolkingsprognose 2000–2050: waargenomen en toekomstige kindertal van allochtonen	februari	2001	45– 53	– Bevolkingsprognoses op gemeentelijk niveau volgens het PRIMOS-model 1999	december	1999	121–130
– Allochtonenprognose 2000–2050: over tien jaar 2 miljoen allochtonen	maart	2001	17– 22	– Bevolkingsprognose 1999–2005	januari	2000	40– 42
– Allochtonenprognose 2000–2050: veronderstellingen over het toekomstige kindertal van allochtone vrouwen	maart	2001	23– 30	– Uitkomsten Huishoudensprognose, huishoudens naar grootte, 1998–2050	juli	2000	44– 52
– Bevolkingsprognose 2000–2050: recente ontwikkelingen in de migratie en veronderstellingen voor de toekomst	maart	2001	31– 40	– Bevolkingsprognose 2000–2050	januari	2001	63– 71
– Bevolkingsprognose 2000–2050: kunnen in de toekomst meer arbeidsmigranten worden verwacht?	maart	2001	41– 46	– Uitkomsten allochtonenprognose 2000–2050	maart	2001	51– 65
– Bevolkingsprognose 2000–2050: veronderstellingen over de asielmigratie	maart	2001	47– 50	– Uitkomsten huishoudensprognose 2000–2050	mei	2001	43– 51
– Allochtonenprognose 2000–2050: sterke contrasten tussen westerse allochtonen	april	2001	23– 28				
– Allochtonenprognose 2000–2050: de toename van het aantal niet-westerse allochtonen nader bekeken	april	2001	29– 33	12. INTERNATIONAAL			
– Bevolkingsprognose 2000–2050: onzekerheidsmarges voor de migratie	april	2001	34– 39	– Nederland minder vergrijst dan andere West-Europese landen	november	1996	6– 8
– Huishoudensprognose 2000–2050: meer ongehuwden, minder gehuwden	mei	2001	4– 7	– Buitenechtelijke geboorten: Nederland in Europees perspectief	mei	1997	28– 36
– Huishoudensprognose 2000–2050: sterke groei aantal eenpersoonshuishoudens	mei	2001	8– 11	– Buitenechtelijke geboorten: Nederland in Europees perspectief (rectificatie)	augustus	1997	10
– Huishoudensprognose 2000–2050: huwelijk blijft populair	mei	2001	12– 20	<i>Jaarcijfers</i>			
– Huishoudensprognose 2000–2050: veronderstellingen over huishoudensposities	mei	2001	21– 28	– Nederland internationaal gezien, 1960–1996	juli	1997	51– 56
– Huishoudensprognose 2000–2050: vergelijking met de vorige prognose	mei	2001	29– 31				
– Allochtonenprognose 2000–2050: hoe zeker is de toename van het aantal allochtonen?	mei	2001	32– 35	13. POLITIEK EN BESTUUR			
– Allochtonenprognose 2000–2050: onzekerheid van het toekomstige kindertal van allochtone vrouwen	mei	2001	36– 38	<i>Artikelen</i>			
– Bevolkingsprognose 2000–2050: prognosemodel voor de sterfte	juli	2001	10– 15	– 1 januari 1997: Nederland telt nog 572 gemeenten	maart	1997	47– 51
– Het huishoudensprognosemodel	juli	2001	16– 20	– Tussentijdse gemeenteraadsverkiezingen, 13 en 27 november 1996	juni	1997	24– 28
– Huishoudensprognose 2000–2050: hoe zeker is de toename van het aantal huishoudens?	augustus	2001	10– 13	– Uitslagen van de uitgestelde gemeenteraadsverkiezingen van 28 oktober, 18 en 25 november 1998 en tussentijdse gemeenteraadsverkiezingen van 3 maart 1999	augustus	1999	9– 14
– Huishoudensprognose 2000–2050: veronderstellingen over onzekerheidsmarges	augustus	2001	14– 17				
<i>Jaarcijfers</i>				14. BEVOLKINGSSTATISTIEK DIVERSEN			
– Bevolkingsprognose 1996–2050	januari	1997	62– 72	<i>Artikelen</i>			
– Uitkomsten Allochtonenprognose 1996–2015	maart	1997	65– 89	– Demografie en sociale zekerheid	juli	1997	26– 29
– Uitkomsten Huishoudensprognose 1996	juli	1997	42– 50	– Prognose van leerlingen- en studenten-aantallen	augustus	1997	11– 16
– Population scenarios for the countries of the European Union: regional scenarios	december	1997	117–125	– De Immigratie- en Naturalisatie Dienst en demografische prognoses	januari	1998	14– 16
				– Demografisch gedrag en opleidingsniveau	februari	1998	8– 9
				– Demografische projecties van gezondheid en gezondheidszorg	april	1998	12– 18
				– Zelfdoding in Nederland	april	2000	11– 16
				– Werkende moeders	april	2000	17– 23
				– Caleidoscoop van de moderne levensloop	juni	2000	10– 17
				– Leefstijl en demografisch gedrag	augustus	2000	9– 18
				– Bevolkingsstatistieken in Statline	april	2001	4– 6
				– Religie in historisch perspectief	juni	2001	8– 12