

# ***Sociaal- Economische Maandstatistiek***

***Jaargang 18 – augustus 2001***



#### Verklaring der tekens

.	= gegevens ontbreken
*	= voorlopig cijfer
x	= geheim
—	= nihil
—	= (indien voorkomend tussen twee getallen) tot en met
0 (0,0)	= het getal is minder dan de helft van de gekozen eenheid
niets (blank)	= een cijfer kan op logische gronden niet voorkomen
2000–2001	= 2000 tot en met 2001
2000/2001	= het gemiddelde over de jaren 2000 tot en met 2001
2000/'01	= oogstjaar, boekjaar, schooljaar enz., beginnend in 2000 en eindigend in 2001
1990/'91–2000/'01	= boekjaar enzovoort, 1990/'91 tot en met 2000/'01

In geval van afronding kan het voorkomen dat de som van de aantallen afwijkt van het totaal.  
Verbeterde cijfers in de staten en tabellen zijn niet als zodanig gekenmerkt.

## Colofon

### Uitgever

Centraal Bureau voor de Statistiek  
Drs. R.L. Vellekoop  
Prinses Beatrixlaan 428  
2273 XZ Voorburg

### Druk

Centraal Bureau voor de Statistiek  
Facilitair Bedrijf

### Inlichtingen

Tel.: (045) 570 70 70  
Fax: (045) 570 62 68  
E-mail: [infoservice@cbs.nl](mailto:infoservice@cbs.nl)

### Bestellingen

E-mail: [verkoop@cbs.nl](mailto:verkoop@cbs.nl)

### Internet

[www.cbs.nl](http://www.cbs.nl)

© Centraal Bureau voor de Statistiek  
Voorburg/Heerlen, 2001.  
Bronvermelding is verplicht.  
Vereenvoudiging voor eigen gebruik  
of intern gebruik is toegestaan.

Prijzen excl. administratie- en  
verzendkosten  
Abonnementsprijs: f 225,00 (€ 102,10)  
Prijs per los nummer: f 26,00 (€ 11,80)  
Kengetal: V-4  
ISSN 0168-549X



Centraal Bureau voor de Statistiek

## Inhoud

### 1. Berichten en artikelen

Persberichten 7

### 2. Tabellen

2.0 Kerncijfers 25  
2.1 Beroepsbevolking en werkloosheid 27  
2.2 Werkgelegenheid en vacatures (niet opgenomen in deze aflevering)  
2.3 Collectieve arbeidsvoorwaarden en vakverenigingen 30  
2.4 Lonen en loonkosten (niet opgenomen in deze aflevering)  
2.5 Sociale zekerheid 36  
2.6 Inkomen en vermogen (niet opgenomen in deze aflevering)  
2.7 Consumptie en sparen 39  
2.8 Internationaal 44

### Eerder verschenen

46



## **1. *Berichten en artikelen***



# Persberichten

## Inflatie in juni gedaald (6 juli 2001)

*In juni is de inflatie gedaald tot 4,5 procent. Vorige maand bedroeg de inflatie nog 4,9 procent. De belangrijkste oorzaken van deze afname zijn de lagere benzineprijzen en een daling van de prijzen van verse groenten. Dit blijkt uit het consumentenprijsindexcijfer van het CBS.*

*Naast het nationale consumentenprijsindexcijfer stelt het CBS ook het Europees geharmoniseerde consumentenprijsindexcijfer voor Nederland samen. De inflatie volgens deze Europese methode bedroeg in juni 5 procent. In mei had Nederland met 5,4 procent het hoogste inflatiecijfer van de Europese Unie.*

### *Inflatie voor het eerst dit jaar gedaald*

In juni 2001 is de inflatie in Nederland 4,5 procent. De inflatie was sterk opgelopen van 2,9 procent in december van vorig jaar tot 4,9 procent in april en mei. Juni is de eerste maand van dit jaar waarin dit cijfer is teruggelopen.

De daling van de inflatie in juni is vooral toe te schrijven aan een daling van de benzineprijzen. De prijs van benzine is in juni 2 procent gedaald ten opzichte van een jaar eerder. In mei was benzine nog 6 procent duurder dan een jaar daarvoor.

Ook een sterke prijsdaling van verse groenten zorgt voor een lagere inflatie. Een flinke daling van groenteprijzen tussen mei en juni is weliswaar gebruikelijk, maar in juni 2000 was zo'n daling vrijwel uitgebleven. Verse groenten zijn in juni 7 procent duurder dan een jaar eerder. In mei was dat nog 21 procent.

Het is nog te vroeg om te kunnen zeggen of de daling van de inflatie een echt keerpunt is in de ontwikkeling of een tijdelijke verlaging. In de maand juli worden gewoonlijk veel prijzen aangepast die voor een langere periode zullen gaan gelden, zoals de woninghuur. Bij de publicatie van het juli-cijfer zal het dan ook beter mogelijk zijn conclusies te verbinden aan de ontwikkeling van de inflatie.

### *Prijzen in juni lager dan in mei*

Tussen mei en juni 2001 zijn de consumentenprijzen gemiddeld 0,4 procent gedaald. Verse groenten werden een stuk minder duur. Ook kleding en schoeisel werden goedkoper. Deze prijsdalingen zijn gebruikelijk voor deze tijd van het jaar. Benzine, bloemen en planten werden deze maand ook goedkoper.

Daarentegen stegen aardappelen en vis deze maand in prijs. Aan de sterke prijsstijgingen van vlees van de afgelopen maanden is een einde gekomen. Met name varkensvlees daalde deze maand iets in prijs.

### *Afgeleide consumentenprijsindex*

De afgeleide index voor werknemersgezinnen met een laag inkomen lag in juni gemiddeld 3,5 procent hoger dan een jaar eerder. Deze index wordt vaak gebruikt voor het aanpassen van overheidstarieven, CAO's en andere contracten.

In de afgeleide index zijn de effecten van onder andere de verhoging van de BTW en de ecotaks van afgelopen januari verwijderd.

### *Inflatie blijft boven Europees gemiddelde*

Het CBS stelt niet alleen de nationale consumentenprijsindex samen, maar ook de Europees geharmoniseerde consumentenprijsindex voor Nederland. Deze index maakt deel uit van het inflatiecijfer van de Eurozone dat een officieel richtsnoer vormt voor het monetaire beleid van de Europese Centrale Bank.

In juni 2001 is de inflatie in Nederland volgens de geharmoniseerde index teruggelopen naar 5 procent. In mei was dit nog 5,4 procent. Daarmee had Nederland in mei het hoogste inflatiecijfer van de Eurozone. Gemiddeld bedroeg de inflatie in mei in de Eurozone 3,4 procent.

### *Technische toelichting*

De inflatie in Nederland wordt gemeten als de stijging van de consumentenprijsindex ten opzichte van de overeenkomstige periode in het voorgaande jaar.

De consumentenprijsindex geeft het prijsverloop weer van een pakket goederen en diensten, zoals dit in 1995 gemiddeld werd aangeschaft door huishoudens in Nederland. De gemiddelde prijsverandering heeft betrekking op het consumptiepakket van alle huishoudens.

De geharmoniseerde indices dienen speciaal voor het vergelijken van de inflatie tussen de lidstaten van de Europese Unie. Zie hiervoor ook de persmededeling 'Geharmoniseerde Index van Consumentenprijzen' van 7 maart 1997.

De consumentenprijsindex voor de monetaire unie (EURO-12, CPIMU) geeft de gemiddelde prijsontwikkeling weer in de landen die deelnemen aan de Economische en Monetaire Unie, ofwel de Eurozone. Tot december 2000 waren dat 11 lidstaten. Vanaf januari 2001 heeft de CPIMU betrekking op de Eurozone inclusief het nieuw toegetreten Griekenland. De EU-15 geeft de gemiddelde prijsontwikkeling weer van de 15 lidstaten van de Europese Unie.

Het belangrijkste verschil tussen de geharmoniseerde index en de nationale consumentenprijsindex betreft de consumptiepakketten waarop zij betrekking hebben. Wonen in een eigen huis (huurwaarde), consumptiegebonden belastingen (onroerendezaakbelasting, motorrijtuigenbelasting e.d.) en contributies aan sportverenigingen, maatschappelijke organisaties e.d. worden bijvoorbeeld wel meegenomen in de nationale index, maar niet in de geharmoniseerde. Anderzijds is bij de geharmoniseerde index een groter deel van de kosten van de gezondheidszorg inbegrepen dan in de nationale index.

Een ander verschil tussen beide indices is dat in de nationale index de prijsstijgingen van de particuliere consumptie van Nederlanders in het buitenland wordt meegenomen. Daarentegen weegt in de geharmoniseerde index de particuliere consumptie van buitenlanders in Nederland mee.

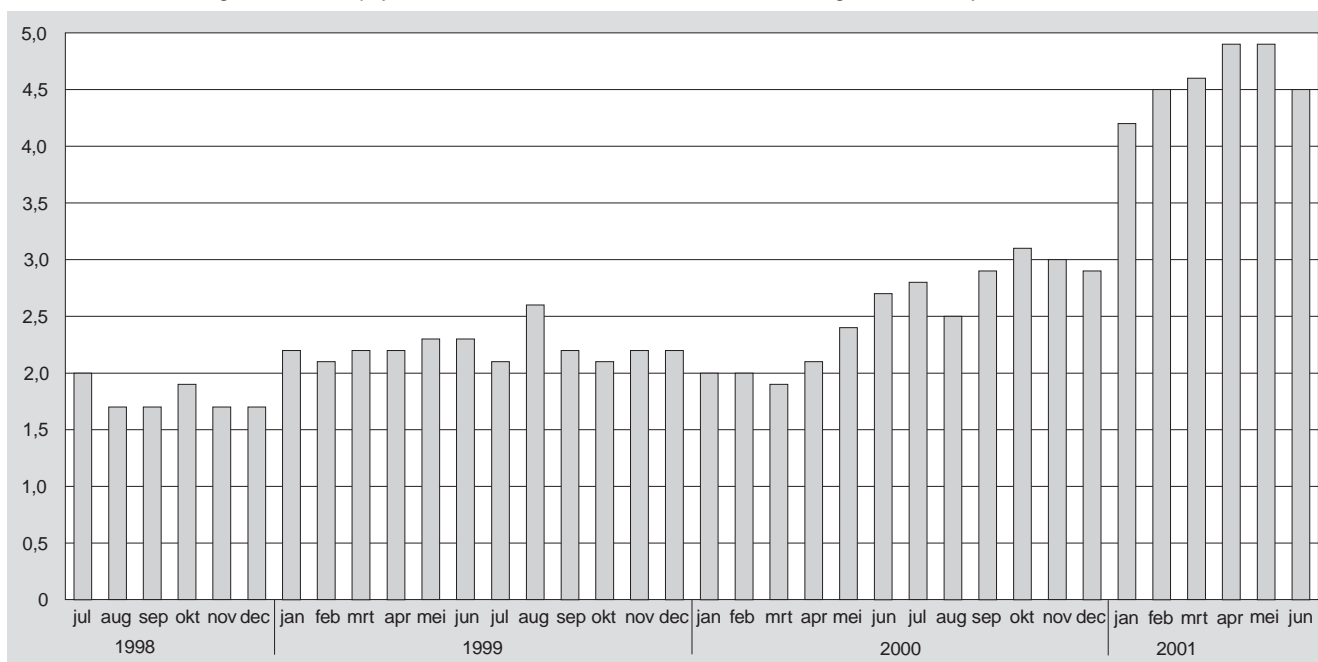
De dekking van de geharmoniseerde index is zowel per januari 2000 als per januari 2001 uitgebreid. Deze uitbreidingen zijn toegelicht in de persberichten van 11 februari 2000 en van 9 februari 2001.

De uitkomsten over juni voor de Eurozone en voor alle landen van de Europese Unie zullen op 18 juli door Eurostat worden gepubliceerd. In de afgeleide consumentenprijsindices van het CBS is het effect van veranderingen in de tarieven van de productgebonden belastingen en subsidies en van de consumptiegebonden belastingen uit de prijsontwikkeling geëlimineerd.

De consumentenprijsindex voor werknemersgezinnen met een laag inkomen is gebaseerd op het pakket goederen en diensten dat in 1995 werd aangeschaft door werknemersgezinnen met een bruto gezinsinkomen beneden de mediaan van de inkomens-

verdeling van de werknemersgezinnen. De afgeleide reeks voor werknemersgezinnen met een laag inkomen wordt op dit moment vaak gebruikt voor het aanpassen van overheidstarieven, CAO's en andere contracten.

Procentuele verandering consumentenprijsindex - alle huishoudens t.o.v. de overeenkomstige maand een jaar eerder





Tabel 1  
Opbouw van de inflatie

	Gewicht	Jan. '01 t.o.v. jan. '00	Feb. '01 t.o.v. feb. '00	Mrt. '01 t.o.v. mrt. '00	Apr. '01 t.o.v. apr. '00	Mei '01 t.o.v. mei '00	Juni '01 t.o.v. juni '00
%							
<b>Prijsstijging</b>							
Totale pakket goederen en diensten	100 000	4,2	4,5	4,6	4,9	4,9	4,5
Artikelen vallend onder het algemene BTW-tarief (17,5/19%)	42 024	5,5	5,7	5,2	5,7	5,5	4,7
Energie	6 627	14,8	13,3	10,6	12,3	11,1	7,2
w.v.							
tengevolge van BTW-stijging		1,3	1,3	1,3	1,3	1,3	1,3
tengevolge stijging REB		5,1	5,0	4,9	5,0	4,9	4,8
overige prijsstijging energie		8,4	7,0	4,3	6,0	4,9	1,1
Overige artikelen	35 397	3,3	3,9	4,0	4,1	4,1	4,0
w.v.							
tengevolge van BTW-stijging		1,3	1,3	1,3	1,3	1,3	1,3
overige prijsstijging		2,0	2,6	2,7	2,8	2,8	2,7
Artikelen vallend onder het verlaagd BTW-tarief (6%)	23 357	4,0	4,8	6,0	6,7	7,0	6,7
Artikelen vrijgesteld van BTW	31 072	2,7	2,7	2,8	2,6	2,7	2,6
Omroepbijdrage	413	–	–	–	–	–	–
Overige artikelen	30 659	2,7	2,7	2,8	2,6	2,7	2,6
Artikelen gekocht in buitenland	3 547	5,0	3,4	3,5	4,4	4,9	5,5
procentpunt							
<b>Bijdrage aan inflatie</b>							
Totale pakket goederen en diensten	100 000	4,2	4,5	4,6	4,9	4,9	4,5
Artikelen vallend onder het algemene BTW-tarief (17,5/19%)	42 024	2,2	2,4	2,2	2,4	2,3	1,9
Energie	6 627	1,2	1,1	0,8	1,0	0,9	0,6
w.v.							
tengevolge van BTW-stijging		0,1	0,1	0,1	0,1	0,1	0,1
tengevolge stijging REB		0,4	0,4	0,4	0,4	0,4	0,4
overige prijsstijging energie		0,6	0,5	0,3	0,5	0,4	0,1
Overige artikelen	35 397	1,1	1,3	1,3	1,4	1,4	1,3
w.v.							
tengevolge van BTW-stijging		0,4	0,4	0,4	0,4	0,4	0,4
overige prijsstijging		0,6	0,9	0,9	0,9	0,9	0,9
Artikelen vallend onder het verlaagd BTW-tarief (6%)	23 357	0,9	1,1	1,4	1,6	1,6	1,5
Artikelen vrijgesteld van BTW	31 072	0,9	0,9	0,9	0,8	0,8	0,8
Omroepbijdrage	413	–	–	–	–	–	–
Overige artikelen	30 659	0,9	0,9	0,9	0,8	0,8	0,8
Artikelen gekocht in buitenland	3 547	0,2	0,1	0,1	0,2	0,2	0,2

Tabel 2  
 Procentuele wijzigingen t.o.v. de overeenkomstige maand uit het voorgaande jaar

	Nationale CPI Nederland Alle huishoudens	Nationale CPI Nederland Alle huishoudens, afgeleid	CPI Werknemersgezinnen met laag inkomen afgeleid	Geharmoniseerde index Nederland	Geharmoniseerde index EURO-12	Geharmoniseerde index EU-15
<b>Jaargemiddelden</b>						
1997	2,2	2,0	1,9	1,9	1,6	1,7
1998	2,0	1,7	1,7	1,8	1,1	1,3
1999	2,2	1,7	1,7	2,0	1,1	1,2
2000	2,6	2,2	2,1	2,3	2,6	2,3
<b>Maanden</b>						
Januari 1999	2,2	1,7	1,6	2,1	0,8	0,9
Februari 1999	2,1	1,6	1,5	2,0	0,8	1,0
Maart 1999	2,2	1,6	1,6	2,0	1,0	1,2
April 1999	2,2	1,7	1,6	1,9	1,1	1,2
Mei 1999	2,3	1,8	1,7	2,1	1,0	1,1
Juni 1999	2,3	1,8	1,8	2,1	0,9	1,0
Juli 1999	2,1	1,5	1,5	1,8	1,1	1,1
Augustus 1999	2,6	2,1	2,1	2,5	1,2	1,2
September 1999	2,2	1,7	1,6	2,0	1,2	1,2
October 1999	2,1	1,5	1,4	1,8	1,4	1,3
November 1999	2,2	1,7	1,7	2,0	1,5	1,4
December 1999	2,2	1,7	1,6	1,9	1,7	1,7
Januari 2000	2,0	1,5	1,5	1,6	1,9	1,8
Februari 2000	2,0	1,6	1,5	1,5	2,0	1,9
Maart 2000	1,9	1,7	1,6	1,6	2,1	1,9
April 2000	2,1	1,7	1,6	1,7	1,9	1,7
Mei 2000	2,4	2,0	1,9	2,0	1,9	1,7
Juni 2000	2,7	2,3	2,3	2,5	2,4	2,1
Juli 2000	2,8	2,4	2,4	2,8	2,4	2,2
Augustus 2000	2,5	2,1	2,1	2,5	2,3	2,0
September 2000	2,9	2,6	2,6	2,9	2,8	2,5
October 2000	3,1	2,9	2,9	3,2	2,7	2,4
November 2000	3,0	2,8	2,7	2,9	2,9	2,6
December 2000	2,9	2,5	2,6	2,9	2,6	2,3
Januari 2001	4,2	3,3	3,2	4,5	2,4	2,2
Februari 2001	4,5	3,3	3,5	4,9	2,6	2,3
Maart 2001	4,6	3,5	3,6	4,9	2,6	2,3
April 2001	4,9	3,9	4,0	5,3	2,9	2,6
Mei 2001	4,9	3,9	4,0	5,4	3,4	3,1
Juni 2001	4,5*	3,5*	3,5*	5,0*		

Tabel 3  
 Consumentenprijsindex, alle huishoudens (1995=100) <sup>1)</sup>

Artikelgroep	Wegings- factor	2001 mei	2001 juni.*	% mutatie juni. '01 t.o.v.	
				mei '01*	juni. '00*
<b>TOTAAL BESTEDINGEN</b>	100 000	116,7	116,2	-0,4	4,5
<b>VOEDINGSM. EN ALCOHOLVRIJE DRANKEN</b>	13 726	114,7	114,1	-0,5	7,8
Voedingsmiddelen	12 414	115,9	115,2	-0,6	8,5
Brood en granen	2 324	109,9	109,7	-0,2	4,5
Vlees	2 911	117,3	117,2	-0,1	12,3
Vis	313	129,3	135,4	4,7	11,8
Melk, kaas en eieren	2 120	108,4	108,4	0,0	7,1
Oliën en vetten	361	113,1	113,4	0,3	7,5
Fruit	986	131,7	130,9	-0,6	12,2
Groenten, incl. aardappelen e.d.	1 446	126,3	119,3	-5,5	9,4
Suiker en andere zoetwaren	881	106,3	106,6	0,3	5,0
Voedingsmiddelen n.e.g.	1 072	116,1	117,1	0,9	6,4
Alcoholvrije dranken	1 312	103,8	103,7	-0,1	2,2
Koffie, thee en cacao	568	94,2	94,3	0,1	-0,5
Mineraalwater, frisdranken e.d.	744	111,1	110,9	-0,2	4,0
<b>ALCOHOLHOUDENDE DRANKEN EN TABAK</b>	3 980	121,6	121,5	-0,1	6,0
Alcoholhoudende dranken	1 923	110,3	110,2	-0,1	6,3
Tabak	2 057	132,1	132,1	0,0	5,9
<b>KLEDING EN SCOEISEL</b>	6 121	112,2	107,8	-3,9	1,1
Kleding en kledingstoffen	4 995	110,7	105,8	-4,4	0,3
Schoeisel en schoenreparaties	1 126	118,9	116,7	-1,9	5,0
<b>HUISVESTING, WATER, ELEKTRICITEIT, GAS</b>	26 832	125,2	125,3	0,1	4,7
Huisvesting	20 422	120,5	120,5	0,0	2,6
Normaal onderhoud en reparatie woning	1 623	117,4	117,8	0,3	6,2
Overige diensten i.v.m. woning, w.o. water	839	132,3	132,3	0,0	4,2
Elektriciteit, gas e.a. brandstoffen	3 948	151,6	151,6	0,0	13,9
<b>STOFFERING, HUISHOUDELIJKE APPARATEN</b>	7 959	111,0	111,4	0,4	5,6
Meubelen, stoffering en decoratie	3 368	113,3	113,9	0,5	6,3
Huishoudtextiel	931	112,3	113,0	0,6	7,4
Verwarmingapp., kookapp., koelkasten	904	94,1	94,0	-0,1	0,9
Vaat- en glaswerk en huishoudelijke app.	470	109,7	109,8	0,1	3,5
Gereedschappen en werktuigen voor huis	430	106,6	107,2	0,6	3,4
Dagelijks woningonderhoud	1 856	115,7	116,1	0,3	6,5
<b>GEZONDHEID</b>	544	110,5	110,5	0,0	3,1
<b>VERVOER</b>	10 707	119,2	117,9	-1,1	2,2
Aankoop voertuigen	4 211	103,9	104,1	0,2	3,0
Gebruik van privé-voertuigen	4 784	134,0	130,7	-2,5	1,1
Vervoersdiensten	1 712	115,7	115,9	0,2	3,9
<b>COMMUNICATIE</b>	1 862	96,8	96,8	0,0	-2,4
<b>RECREATIE EN CULTUUR</b>	11 329	111,1	110,7	-0,4	4,6
Apparaten, toebehoren incl. reparatie	4 744	96,8	95,9	-0,9	3,1
Recreatie en cultuur	3 092	123,7	123,8	0,1	5,0
Kranten, boeken en schrijfwaren	2 150	120,7	120,8	0,1	5,1
Pakketreizen	1 343	117,0	117,0	0,0	7,2
<b>ONDERWIJS</b>	376	118,2	118,2	0,0	4,2
<b>HOTELS, CAFÉS EN RESTAURANTS</b>	5 521	119,4	119,7	0,3	5,6
Restaurants, cafés en kantines	4 387	119,3	119,5	0,2	5,8
Accommodatie	1 134	119,7	120,2	0,4	4,8
<b>DIVERSE GOEDEREN EN DIENSTEN</b>	6 293	110,8	110,7	-0,1	4,2
Lichaamsverzorging	1 980	115,6	115,7	0,1	4,9
Artikelen voor persoonlijk gebruik n.e.g.	891	102,8	103,2	0,4	5,2
Verzekering	2 486	108,6	108,1	-0,5	3,6
Bankdiensten n.e.g.	31	109,2	109,2	0,0	4,5
Andere diensten n.e.g.	905	114,3	114,3	0,0	3,3
<b>CONSUMPTIE GEBONDEN BELASTING EN OVERHEIDSDIENSTEN</b>	4 750	106,8	106,8	0,0	1,9
Consumptiegebonden belastingen	3 785	102,1	102,1	0,0	2,1
Overheidsdiensten	965	125,3	125,3	0,0	1,3

<sup>1)</sup> De prijsindexcijfers geven het verloop weer van een pakket goederen en diensten, zoals dit in 1995 gemiddeld werd aangeschaft door huishoudens in Nederland.

Tabel 4  
Consumentenprijsindexcijfers

	Jan.	Febr.	Maart	April	Mei	Juni	Juli	Aug.	Sept.	Okt.	Nov.	Dec.	Jaar
1995=100													
<b>Alle huishoudens</b>													
1996	100,6	101,0	102,0	102,3	102,0	101,6	101,9	101,7	102,7	102,9	102,8	102,7	102,0
1997	102,8	103,0	103,8	103,9	104,2	103,6	104,0	104,3	105,2	105,3	105,4	105,1	104,2
1998	104,7	105,3	106,2	106,4	106,3	105,9	106,1	106,1	107,0	107,3	107,2	106,9	106,3
1999	107,0	107,5	108,5	108,7	108,7	108,3	108,3	108,9	109,4	109,5	109,6	109,2	108,6
2000	109,1	109,6	110,6	111,0	111,3	111,2	111,3	111,6	112,6	112,9	112,9	112,4	111,4
2001	113,7	114,5	115,7	116,4	116,7	116,2*							
<b>Alle huishoudens, afgeleid</b>													
1996	99,9	100,3	101,2	101,5	101,3	100,9	101,2	101,0	102,0	102,2	102,1	102,0	101,3
1997	101,9	102,1	102,8	102,9	103,1	102,6	103,0	103,3	104,3	104,4	104,4	104,1	103,3
1998	103,5	104,1	105,0	105,2	105,1	104,7	104,9	104,9	105,8	106,1	106,0	105,7	105,1
1999	105,3	105,8	106,7	107,0	107,0	106,6	106,5	107,1	107,6	107,7	107,8	107,5	106,9
2000	106,9	107,5	108,5	108,8	109,1	109,1	109,1	109,4	110,4	110,8	110,8	110,2	109,2
2001	110,4	111,1	112,3	113,0	113,4	112,9*							
<b>Werknemersgezinnen met laag inkomen</b>													
1996	100,6	100,9	101,9	102,2	101,9	101,5	101,8	101,6	102,5	102,8	102,6	102,5	101,9
1997	102,7	102,9	103,7	103,8	104,0	103,5	103,9	104,1	105,0	105,1	105,2	104,9	104,1
1998	104,6	105,2	106,0	106,3	106,2	105,7	105,9	105,9	106,8	107,0	107,0	106,7	106,1
1999	106,8	107,4	108,3	108,5	108,5	108,1	108,0	108,6	109,1	109,2	109,4	109,0	108,4
2000	108,8	109,4	110,4	110,6	111,0	110,9	110,9	111,3	112,3	112,6	112,7	112,1	111,1
2001*	113,4	114,3	115,4	116,1	116,5	116,0*							
<b>Werknemersgezinnen met laag inkomen, afgeleid</b>													
1996	99,9	100,2	101,2	101,5	101,2	100,8	101,1	100,9	101,8	102,1	101,9	101,9	101,2
1997	101,8	102,0	102,7	102,8	103,0	102,5	102,9	103,2	104,1	104,2	104,3	104,0	103,1
1998	103,4	104,0	104,8	105,1	105,0	104,5	104,7	104,7	105,6	105,9	105,8	105,5	104,9
1999	105,1	105,6	106,5	106,8	106,8	106,4	106,3	106,9	107,3	107,4	107,6	107,2	106,7
2000	106,7	107,2	108,2	108,5	108,8	108,8	108,8	109,1	110,1	110,5	110,5	110,0	108,9
2001	110,1	110,9	112,1	112,8	113,1	112,6*							

Tabel 5  
Geharmoniseerde index van consumentenprijzen

	Jan.	Febr.	Maart	April	Mei	Juni	Juli	Aug.	Sept.	Okt.	Nov.	Dec.	Jaar
1996=100													
<b>Nederland</b>													
1996	98,7	99,2	100,4	100,7	100,3	99,8	99,5	99,3	100,4	100,7	100,5	100,4	100,0
1997	100,4	100,6	101,6	101,7	101,9	101,3	101,4	101,8	102,9	103,0	103,0	102,6	101,9
1998	102,0	102,7	103,8	104,2	104,0	103,5	103,2	103,2	104,2	104,5	104,5	104,1	103,7
1999	104,1	104,8	105,9	106,2	106,2	105,7	105,1	105,8	106,3	106,4	106,6	106,1	105,8
2000	105,8	106,4	107,6	108,0	108,3	108,3	108,0	108,4	109,4	109,8	109,7	109,2	108,2
2001	110,6	111,6	112,9	113,7	114,1	113,7*							
<b>EU 15</b>													
1996	98,8	99,2	99,6	99,9	100,1	100,2	100,0	100,1	100,4	100,5	100,5	100,7	100,0
1997	100,9	101,2	101,3	101,4	101,7	101,7	101,7	101,9	102,1	102,2	102,3	102,4	101,7
1998	102,2	102,5	102,7	103,0	103,2	103,3	103,2	103,2	103,3	103,3	103,3	103,4	103,0
1999	103,2	103,4	103,8	104,2	104,3	104,3	104,3	104,4	104,6	104,6	104,8	105,1	104,3
2000	105,0	105,4	105,8	106,0	106,1	106,5	106,5	106,5	107,1	107,2	107,5	107,5	106,4
2001	107,3	107,8	108,2	108,8	109,4*								
<b>EURO-12, CPIMU <sup>1)</sup></b>													
1996	98,9	99,3	99,7	99,9	100,1	100,1	100,2	100,1	100,2	100,4	100,4	100,6	100,0
1997	100,9	101,2	101,3	101,2	101,5	101,5	101,6	101,8	101,9	101,9	102,0	102,1	101,6
1998	102,0	102,3	102,4	102,6	102,8	102,9	102,9	102,9	102,9	102,8	102,8	102,9	102,7
1999	102,8	103,1	103,4	103,7	103,8	103,8	104,0	104,1	104,1	104,2	104,3	104,7	103,8
2000	104,8	105,2	105,6	105,7	105,8	106,3	106,4	106,5	107,0	107,0	107,3	107,4	106,3
2001	107,3	107,9	108,3	108,8	109,4*								

<sup>1)</sup> Consumentenprijsindex voor de monetaire unie.

Tabel 6  
Geharmoniseerde indices van de 15 landen in de Europese Unie

	Totaal, index 1996=100 mei '01*	Mei '01 t.o.v. mei '00
Frankrijk	106,8	2,5
Oostenrijk	107,1	2,9
Italië	111,2	2,9
België	109,5	3,1
Finland	110,5	3,3
Duitsland	107,9	3,6
Luxemburg	110,7	3,8
Griekenland	121,2	3,9
Ierland	115,9	4,1
Spanje	113,6	4,2
Portugal	114,4	4,9
Nederland	114,1	5,4
CPIMU	109,4	3,4
Verenigd Koninkrijk	107,5	1,7
Denemarken	111,4	2,8
Zweden	108,3	3,1
EU-15	109,4	3,1

## Daling bijstand en WW houdt aan (17 juli 2001)

In 2000 nam het aantal huishoudens met bijstand verder af tot 335 duizend. Ook het aantal WW-uitkeringen blijft dalen. Wel neemt het dalingstempo bij de bijstand en de WW iets af. Het aantal arbeidsongeschiktheidsuitkeringen blijft daarentegen stijgen. De stijging doet zich vooral voor bij vrouwen en gedeeltelijk arbeidsongeschikten. Dit blijkt uit cijfers van het CBS.

### Daling bijstandsuitkeringen iets minder groot

Het aantal bijstandsuitkeringen is vorig jaar met 28 duizend afgenomen. In 1999 daalde het aantal bijstandsuitkeringen nog met 34 duizend en in 1998 met 40 duizend. Het dalingstempo neemt dus af. Eind 2000 hadden 335 duizend huishoudens een bijstandsuitkering.

### Jongeren doen steeds minder beroep op de bijstand

De daling komt vooral voor rekening van de bijstandsonvangers onder de 35 jaar. In de afgelopen twee jaar is het aantal bijstandsuitkeringen onder deze groep met meer dan een kwart gedaald. De daling van het aantal bijstandsonvangers van 45 jaar en ouder bedroeg in dezelfde periode slechts 5 procent. Verder verlaten alleenstaande ouders minder makkelijk de bijstand. Hun aantal daalde de afgelopen twee jaar met slechts enkele duizenden tot iets onder de 100 duizend. Eind 2000 is bijna een op de drie bijstandsonvangers een alleenstaande ouder.

### Voortgaande daling aantal WW-uitkeringen

Eind maart 2001 werden 189 duizend WW-uitkeringen verstrekt. Dat is 33 duizend minder dan een jaar eerder. Ook bij de WW-uitkeringen neemt het dalingstempo iets af. Van eind maart 1999 tot eind maart 2000 daalde het aantal WW-uitkeringen nog met 51 duizend. Ondanks de dalende tendens nam in de afgelopen wintermaanden het aantal WW-uitkeringen nauwelijks af. Dit is echter het gevolg van seizoensinvloeden. Het aantal kortdurende uitkeringen nam in het afgelopen jaar minder snel af dan het aantal uitkeringen met een duur langer dan een jaar.

### Vooral stijging vrouwelijke en gedeeltelijk arbeidsongeschikten

Het aantal arbeidsongeschiktheidsuitkeringen blijft in vrijwel hetzelfde tempo stijgen. Eind maart 2001 werden 25 duizend arbeidsongeschiktheidsuitkeringen meer verstrekt dan een jaar eerder. Het aantal arbeidsongeschiktheidsuitkeringen kwam daarmee op 958 duizend. De stijging van het aantal uitkeringen aan gedeeltelijk en volledig arbeidsongeschikten is met ongeveer 13 duizend even groot. Verhoudingsgewijs stijgt het aantal gedeeltelijk arbeidsongeschikten hiermee twee keer zo sterk. De stijging van het aantal arbeidsongeschikten doet zich vooral voor bij vrouwen. Het aantal volledig arbeidsongeschikte mannen daalt licht. De stijging van het aantal gedeeltelijk arbeidsongeschikten is bij mannen veel lager dan bij vrouwen.

### Technische toelichting

#### Bijstand

De uitkomsten zijn gebaseerd op informatie van gemeenten over de Algemene Bijstandswet (ABW). De uitkomsten hebben betrekking op personen jonger dan 65 jaar met een periodieke, algemene bijstandsuitkering die niet in een instelling verblijven.

Bijstand wordt toegekend aan huishoudens, waarbij doorgaans één persoon als aanvrager wordt aangemerkt. Bij (echt)paren is in veel gevallen de man de aanvrager van de bijstand. De hier getoonde gegevens over het aantal personen, het geslacht en de leeftijd hebben betrekking op de aanvrager.

#### WW-uitkeringen

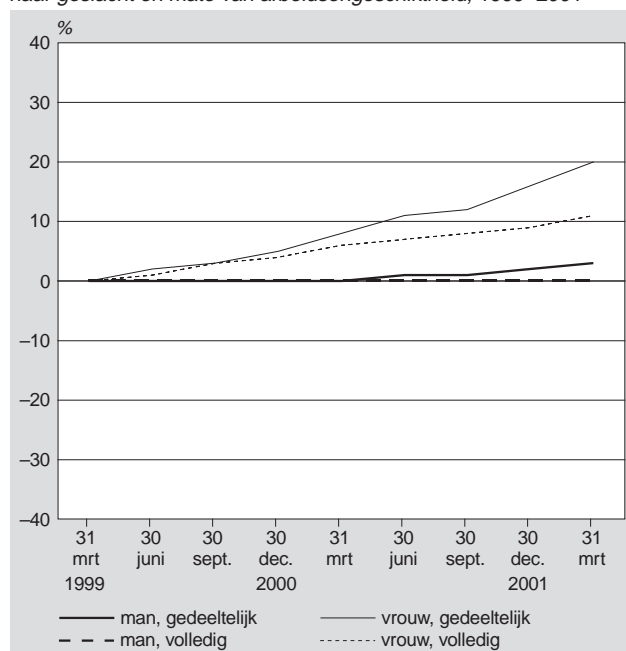
De uitkomsten betreffen het aantal uitkeringen krachtens de Werkloosheidswet (WW). Bij de WW komt het voor dat iemand meer dan één uitkering heeft. Het aantal personen met een WW-uitkering is dus lager dan het hier gepresenteerde aantal uitkeringen. Eind maart 2001 ontvingen ongeveer 14 duizend personen meer dan één WW-uitkering.

#### Arbeidsongeschiktheidsuitkeringen

De uitkomsten hebben betrekking op het aantal arbeidsongeschiktheidsuitkeringen (WAO, WAZ en Wajong). Een persoon kan meer dan één arbeidsongeschiktheidsuitkering ontvangen. Eind maart 2001 ontvingen ongeveer 13 duizend personen meer dan één uitkering.

Het komt ook voor dat iemand twee of meer uitkeringen van verschillende regelingen ontvangt, bijvoorbeeld een bijstandsuitkering naast een arbeidsongeschiktheidsuitkering. Het gaat om enkele tienduizenden mensen.

#### Ontwikkeling van het aantal arbeidsongeschiktheidsuitkeringen naar geslacht en mate van arbeidsongeschiktheid, 1999-2001



Tabel 1  
Bijstandsontvangers onder de 65 jaar <sup>1)</sup>

	1999				2000			
	31 maart	30 juni	30 sept.	31 dec.	31 maart	30 juni	30 sept.	31 dec.
<i>x 1 000</i>								
<b>Totaal</b>	390	377	370	363	355	347	341	335
<b>Mannen</b>	175	167	162	158	153	148	144	141
15-24 jaar	16	14	13	12	12	11	10	10
25-34 jaar	48	44	42	40	38	35	33	32
35-44 jaar	46	45	44	43	42	40	39	39
45-54 jaar	37	36	36	35	35	34	33	33
55-64 jaar	27	27	27	27	27	27	27	27
<b>Vrouwen</b>	215	211	209	205	202	199	197	194
15-24 jaar	19	18	18	17	17	16	17	16
25-34 jaar	57	56	54	53	51	49	48	47
35-44 jaar	59	58	57	56	55	54	54	53
45- 4 jaar	45	45	45	44	44	43	43	43
55-64 jaar	34	34	34	35	35	35	35	35
<b>Leefvorm</b>								
Alleenstaande	217	209	204	199	195	189	185	182
Alleenstaande ouder	103	101	101	100	98	97	97	96
(Echt)paar	68	66	64	63	61	59	57	56
Anders	1	2	1	1	1	1	1	1
<b>Duur algemene bijstand</b>								
Korter dan 1 jaar	84	79	76	75	73	69	67	66
1 jaar of langer	305	299	294	289	283	277	273	269

<sup>1)</sup> Exclusief personen met bijstand in instellingen.

Tabel 2  
Uitkeringen in het kader van de Werkloosheidswet naar geslacht en leeftijd

	Aantal uitkeringen aan het eind van:								
	1999				2000				2001
	31 maart	30 juni	30 sept.	31 dec.	31 maart	30 juni	30 sept.	31 dec.	31 maart
<i>x 1 000</i>									
<b>Totaal <sup>1)</sup></b>	272,3	237,3	226,1	223,0	221,7	195,2	187,2	189,4	188,8
<b>Geslacht</b>									
<b>Mannen</b>	152,5	128,6	122,0	123,8	124,0	107,0	103,3	107,5	108,0
15-24 jaar	7,9	4,8	4,2	4,8	5,3	3,4	3,4	3,7	4,2
25-34 jaar	26,9	20,2	18,5	19,4	19,8	14,9	14,1	15,4	15,6
35-44 jaar	27,7	22,1	20,6	21,5	21,9	17,6	16,8	18,1	18,5
45-54 jaar	29,3	24,1	23,3	23,8	23,9	20,0	19,2	19,9	19,6
55-64 jaar	60,7	57,5	55,3	54,2	53,1	51,0	49,8	50,3	50,1
<b>Vrouwen</b>	119,7	108,6	104,0	99,1	97,6	88,2	83,9	81,8	80,8
15-24 jaar	7,8	6,2	5,4	5,2	5,5	4,5	4,4	3,9	4,2
25-34 jaar	32,4	28,6	27,2	25,5	25,2	22,1	21,0	19,7	19,4
35-44 jaar	29,1	26,3	25,0	23,4	22,7	20,7	19,6	19,2	18,9
45-54 jaar	28,5	26,3	25,6	24,4	23,9	21,4	20,0	19,4	18,7
55-64 jaar	22,0	21,2	20,9	20,6	20,3	19,5	18,9	19,6	19,6
<b>Duur van de uitkering</b>									
Korter dan 1 jaar	126,9	99,1	93,7	95,8	96,2	79,5	75,9	81,1	88,4
Langer dan 1 jaar	145,4	138,3	132,4	127,2	125,5	115,7	111,3	108,3	100,4

<sup>1)</sup> Inclusief onbekend.

**Tabel 3**  
**Uitkeringen in het kader van de arbeidsongeschiktheidsregelingen naar geslacht, leeftijd en mate van ongeschiktheid**

	Aantal uitkeringen aan het eind van:								
	1999				2000				2001
	31 maart	30 juni	30 sept.	31 dec.	31 maart	30 juni	30 sept.	31 dec.	31 maart
	<i>x 1 000</i>								
<b>Totaal <sup>1)</sup></b>	910,0	915,0	920,1	925,9	933,0	938,4	940,1	949,4	957,7
<b>Geslacht en leeftijd</b>									
Mannen	546,5	546,2	546,3	547,1	548,0	547,9	545,8	547,9	549,5
15-24 jaar	14,1	14,2	14,5	14,8	14,8	15,1	15,2	15,5	15,6
25-34 jaar	40,6	40,6	40,7	40,9	40,9	40,6	40,3	40,6	40,6
35-44 jaar	81,5	81,6	81,9	82,4	82,9	82,9	82,7	83,2	83,5
45-54 jaar	170,7	170,4	169,6	169,9	169,9	169,5	168,6	170,0	169,9
55-64 jaar	239,5	239,4	239,5	239,1	239,6	239,8	239,0	238,6	240,0
Vrouwen	363,3	368,5	373,5	378,4	385,0	390,5	394,3	401,5	408,2
15-24 jaar	13,3	13,5	13,7	14,0	14,1	14,5	14,6	15,0	15,2
25-34 jaar	53,9	55,0	55,9	56,8	57,7	58,6	59,2	60,5	61,3
35-44 jaar	76,3	77,9	79,4	80,8	82,7	84,2	85,3	87,2	89,1
45-54 jaar	107,2	108,6	109,6	111,1	113,0	114,5	115,9	118,9	120,8
55-64 jaar	112,7	113,6	114,8	115,8	117,5	118,7	119,3	119,9	121,6
Mannen									
gedeeltelijk arbeidsongeschikt	170,5	170,4	170,5	170,5	171,2	171,8	171,6	173,2	174,8
volledig arbeidsongeschikt	374,7	374,5	374,6	375,5	376,3	375,7	373,7	374,2	374,3
Vrouwen									
gedeeltelijk arbeidsongeschikt	71,0	72,2	73,4	74,9	76,9	78,6	79,8	82,6	85,6
volledig arbeidsongeschikt	291,9	295,8	299,9	303,2	308,1	311,9	314,5	319,0	322,6

<sup>1)</sup> Inclusief onbekend.



## Daling werkloosheid (18 juli 2001)

Volgens de nieuwste cijfers van het CBS kwam het aantal geregistreerde werklozen in het tweede kwartaal van 2001 uit op 132 duizend. In de laatste twaalf maanden daalde het aantal werklozen gemiddeld met drie à vierduizend per maand.

### Ontwikkeling werkloosheid

In het tweede kwartaal kwam het aantal geregistreerde werklozen uit op 132 duizend. Dat is aanzienlijk minder dan in het eerste kwartaal van dit jaar. Tussen deze twee kwartalen is echter een daling van de werkloosheid door seizoeneffecten gebruikelijk. Na verwijdering van seizoeneffecten is het werkloosheidscijfer negenduizend lager dan in het eerste kwartaal van dit jaar.

Omdat de cijfers gebaseerd zijn op een steekproefonderzoek hebben ze een onnauwkeurigheidsmarge. De tendens van de werkloosheid kan daarom het beste over een wat langere periode worden vastgesteld. Vergeleken met een jaar geleden is het aantal werklozen nu 41 duizend lager. Dat komt overeen met een daling van drie à vierduizend per maand.

Het werkloosheidscijfer voor de maanden april-juni ligt 10 duizend hoger dan dat voor maart-mei. Dit betekent nog niet dat de werkloosheid nu stijgt. Het verschil valt namelijk binnen de onnauwkeurigheidsmarges van de steekproef.

### Technische toelichting

Geregistreerde werklozen zijn mensen die bij een arbeidsbureau staan ingeschreven, direct beschikbaar zijn voor een baan van minstens twaalf uur per week en geen werk hebben of werk van minder dan twaalf uur per week. De cijfers over de geregistreerde werkloosheid zijn gebaseerd op de registratie van de arbeidsbureaus en de Enquête beroepsbevolking van het CBS, een steekproef-onderzoek dat maandelijks onder ruim tienduizend mensen in Nederland wordt gehouden.

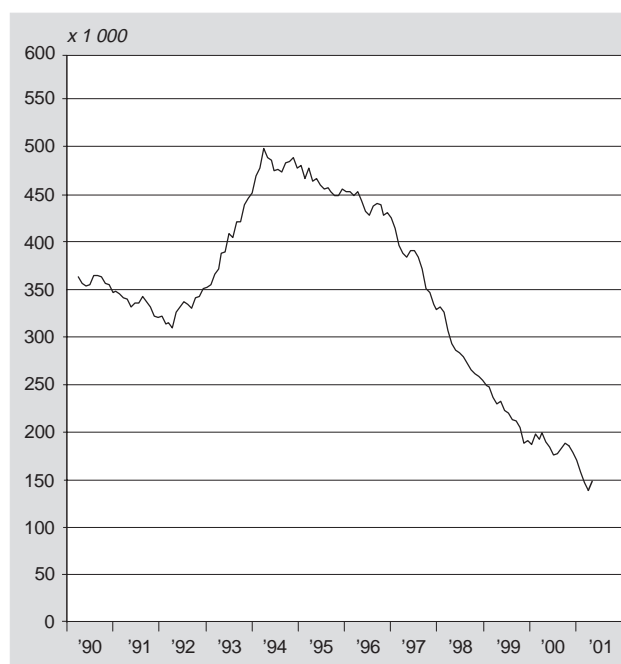
De geregistreerde werkloosheidscijfers hebben een onnauwkeurigheidsmarge omdat ze gebaseerd zijn op een steekproefonderzoek. Alleen uit grote veranderingen of uit veranderingen die zich gedurende een langere periode aftekenen mogen conclusies worden getrokken over de tendens van de werkloosheid.

Naast de maandelijkse cijfers van de geregistreerde werkloosheid, publiceert het CBS jaarlijks een breder scala van indicatoren van het onbenut arbeidsaanbod. Eén daarvan is de werkloze beroepsbevolking: mensen die niet of minder dan twaalf uur werken en actief zoeken naar werk voor twaalf uur of meer. Het Centraal Planbureau gebruikt dit cijfer voor economische analyses.

Een nog bredere afbakening van het onbenut arbeidsaanbod is: alle mensen die niet of minder dan twaalf uur werken en betaald werk voor twaalf uur of meer zouden willen hebben (ongeacht of men direct in staat is om te werken, op zoek is naar werk, enzovoorts).

Een andere indicatie van het arbeidspotentieel is het aantal mensen met een bijstands- of ww-uitkering.

Geregistreerde werklozen na verwijdering van seizoensinvloeden



Tabel 1  
Indicatoren onbenut arbeidsaanbod

	1992	1996	1997	1998	1999	2000
	x 1 000					
Geregistreerde werkloosheid	336	440	375	287	221	188
Werkloze beroepsbevolking	411	494	438	348	292	267
Wil betaald werk hebben van $\geq 12$ uur	974	1 117	1 020	914	805	700
Mensen met bijstand	480	481	437	397	363	.
Aantal ww-uitkeringen	214	386	355	306	249	204

. = gegevens onbreken.

Tabel 2  
Geregisteerde werklozen <sup>1)</sup>

	Jan.	Febr.	Maart	April	Mei	Juni	Juli	Aug.	Sept.	Okt.	Nov.	Dec.
<i>x 1 000</i>												
<i>Oorspronkelijke cijfers</i>												
1995	484	497	477	465	446	445	453	453	450	451	459	463
1996	468	469	465	441	418	415	433	441	438	431	432	437
1997	429	415	399	381	376	378	379	372	351	349	336	340
1998	346	346	318	289	270	270	273	271	265	262	260	265
1999	263	265	246	227	216	209	213	212	211	206	189	201
2000	201	217	201	195	173	171	169	176	181	190	186	187
2001	184	176	155	134	132							
<i>verandering t.o.v. een jaar eerder</i>												
1996	-16	-28	-12	-24	-28	-30	-20	-12	-12	-20	-27	-26
1997	-39	-54	-66	-60	-42	-37	-54	-69	-87	-82	-96	-97
1998	-83	-69	-81	-92	-106	-108	-106	-101	-86	-87	-76	-75
1999	-83	-81	-72	-62	-54	-61	-60	-59	-54	-56	-71	-64
2000	-62	-48	-45	-32	-43	-38	-44	-36	-30	-16	-3	-14
2001	-17	-41	-46	-61	-41							
<i>Na verwijdering van seizoensinvloeden</i>												
1995	470	480	467	470	463	459	460	455	452	451	459	455
1996	456	451	455	446	435	430	440	443	441	431	433	428
1997	416	398	390	386	393	393	386	373	353	348	336	330
1998	333	328	309	294	287	285	280	273	267	262	260	256
1999	250	248	238	231	233	223	221	214	213	206	189	192
2000	188	199	193	200	190	185	177	178	183	189	186	179
2001	171	158	147	139	149							
<i>gemiddelde verandering per maand in de laatste drie maanden</i>												
1995	-7	0	-6	0	-6	-3	-3	-3	-2	-3	1	1
1996	2	-3	0	-3	-5	-8	-2	3	4	-3	-3	-4
1997	-5	-12	-13	-10	-2	1	0	-7	-13	-13	-12	-8
1998	-5	-3	-7	-13	-14	-8	-5	-5	-6	-6	-4	-4
1999	-4	-4	-6	-6	-5	-5	-3	-6	-3	-5	-8	-7
2000	-6	3	0	4	-3	-3	-8	-4	-1	4	3	-1
2001	-6	-9	-11	-11	-3							

<sup>1)</sup> Tot en met 1987 maandcijfers, vanaf 1988 driemaandsgemiddelden opgenomen onder de middelste maand.

Bron: CBS, Statistiek geregisteerde werkloosheid.

Tabel 3  
Geregisteerde werklozen naar geslacht en duur inschrijving

	Geslacht		Duur inschrijving		Totaal	Werkloosheids- percentage
	man	vrouw	<1 jaar	≥1 jaar		
<i>x 1 000</i>						<i>%</i>
1995	260	204	217	247	464	7,0
1996	240	201	219	221	440	6,6
1997	199	176	180	195	375	5,5
1998	155	132	132	155	287	4,1
1999	115	106	110	111	221	3,1
2000	98	90	106	82	188	2,6
Apr.'00-jun.'00	91	82	95	78	173	2,4
Apr.'01-jun.'01*	72	61	80	52	132	1,8

Bron: CBS.

## Consumentenvertrouwen in juli stabiel (25 juli 2001)

Het consumentenvertrouwen is in juli vrijwel gelijk aan dat van juni. Het oordeel van de consument over de economie in het algemeen verslechtert niet verder. Ook de koopbereidheid, de andere component van het consumentenvertrouwen, neemt niet verder af. Dit blijkt uit het Consumenten Conjunctuur Onderzoek van het CBS.

### Consument niet pessimistischer over economisch klimaat

Het onveranderde vertrouwen hangt grotendeels samen met het oordeel over het economisch klimaat. Dit is één van de twee onderdelen waarmee het consumentenvertrouwen gemeten wordt. De consument is in juli nagenoeg even pessimistisch over de economie als in juni. Sinds februari dit jaar is het pessimisme vrijwel iedere maand toegenomen. In juli verwacht ruim veertig procent van de ondervraagden een voortgaande verslechtering van de economie. Slechts één op de tien consumenten verwacht dat het beter zal gaan. Vorig jaar was de consument nog overwegend optimistisch over het economisch klimaat.

### Koopbereidheid stabiel

De koopbereidheid, de andere component van het consumentenvertrouwen, is in juli eveneens vrijwel even groot als in juni. Daarmee zet de daling die in juni plaatsvond niet verder door. De koopbereidheid ligt echter het hele jaar al op een lager niveau dan in 2000. Dit onderdeel van het consumentenvertrouwen wordt gebaseerd op de mening van huishoudens over hun eigen financiën en over het doen van grote uitgaven. Ten opzichte van juni vinden huishoudens de tijd even gunstig voor het doen van grote aankopen, zoals televisies, koelkasten en computers. De mening van de consument over de eigen financiële situatie is in juli iets positiever dan vorige maand.

### Technische toelichting

De index van het consumentenvertrouwen geeft aan in hoeverre huishoudens vinden dat het economisch gezien beter of slechter gaat. Het consumentenvertrouwen wordt bepaald op basis van de mening van huishoudens over het algemene economische klimaat en over de eigen koopbereidheid. Maandelijks worden hierover in

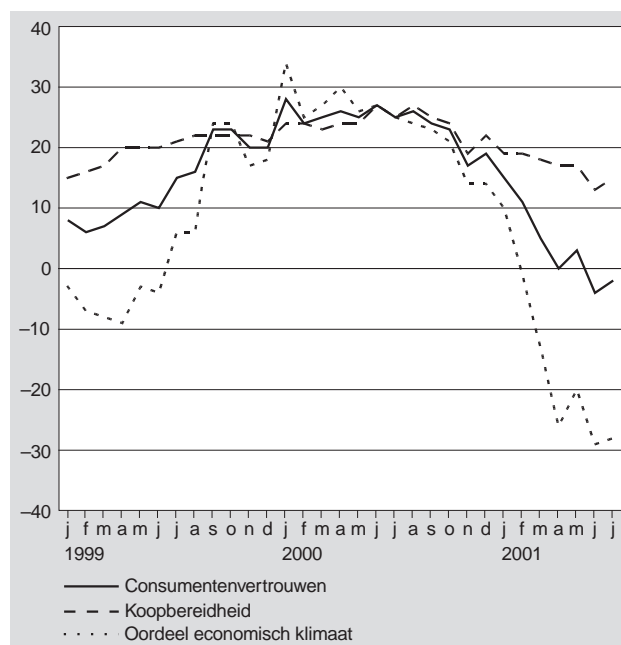
het Consumenten Conjunctuuronderzoek vijf vragen gesteld aan ongeveer duizend personen.

De ondervraagden kunnen vinden dat het beter gaat (de 'optimisten'), dat het slechter gaat (de 'pessimisten') of dat de situatie gelijk blijft. Als er evenveel optimistische als pessimistische consumenten zijn, heeft de index de waarde nul. Een waarde van tien betekent dat de optimisten een meerderheid van tien procent hebben ten opzichte van de pessimisten.

Twee van de vragen gaan over de economische situatie in het algemeen. Het CBS berekent uit de antwoorden hierop de indicator van het economisch klimaat. De overige drie vragen gaan over de financiële situatie van het eigen huishouden. Daaronder is ook de vraag of de tijd gunstig is voor aankopen van duurzame goederen. De antwoorden op deze drie vragen worden samengevat in de indicator van de koopbereidheid.

Het Consumenten Conjunctuur Onderzoek wordt vanaf mei 2000 medegefinancierd door de Europese Gemeenschap.

### Consumentenvertrouwen, koopbereidheid en oordeel economisch klimaat



Tabel 1

Consumentenvertrouwen, economisch klimaat, koopbereidheid en grote aankopen: saldo van positieve en negatieve antwoorden (oorspronkelijke reeks)

	Consumentenvertrouwen	Economisch klimaat	Koopbereidheid	w.o. grote aankopen
2000				
Januari	28	34	24	38
Februari	24	25	24	35
Maart	25	27	23	36
April	26	30	24	36
Mei	25	26	24	37
Juni	27	27	27	43
Juli	25	25	25	42
Augustus	26	24	27	41
September	24	23	25	38
Oktober	23	21	24	35
November	17	14	19	29
December	19	14	22	34
2001				
Januari	15	10	19	22
Februari	11	-1	19	21
Maart	5	-13	18	25
April	0	-26	17	21
Mei	3	-20	17	25
Juni	-4	-29	13	25
Juli	-2	-28	15	24

Bron: CBS.

Tabel 2

Detailgegevens economisch klimaat: saldo van positieve en negatieve antwoorden (oorspronkelijke reeks)

	Economisch klimaat		
	Afgelopen jaar	Komend jaar	Totaal
2000			
Januari	47	21	34
Februari	38	12	25
Maart	38	17	27
April	40	19	30
Mei	38	14	26
Juni	37	16	27
Juli	35	14	25
Augustus	35	14	24
September	36	10	23
Oktober	33	9	21
November	25	2	14
December	24	4	14
2001			
Januari	27	-7	10
Februari	16	-18	-1
Maart	5	-32	-13
April	-13	-40	-26
Mei	-12	-27	-20
Juni	-21	-38	-29
Juli	-22	-35	-28

Bron: CBS.

Tabel 3

Consumentenvertrouwen, economisch klimaat, koopbereidheid en grote aankopen: saldo van positieve en negatieve antwoorden  
(na verwijdering seizoeninvloeden)

	Consumentenvertrouwen	Economisch klimaat	Koopbereidheid	w.o. grote aankopen
2000				
Januari	26	30	24	37
Februari	25	28	23	35
Maart	26	29	24	35
April	27	33	23	36
Mei	24	26	23	35
Juni	26	27	25	36
Juli	22	22	22	35
Augustus	23	21	24	34
September	21	18	23	37
Oktober	22	18	25	38
November	21	18	23	38
December	24	19	27	47
2001				
Januari	14	7	18	20
Februari	12	2	18	22
Maart	6	-12	18	25
April	0	-23	16	21
Mei	2	-20	17	22
Juni	-5	-29	11	18
Juli	-5	-31	12	16

Bron: CBS.



## **2. Tabellen**





## 2.0 Kerncijfers

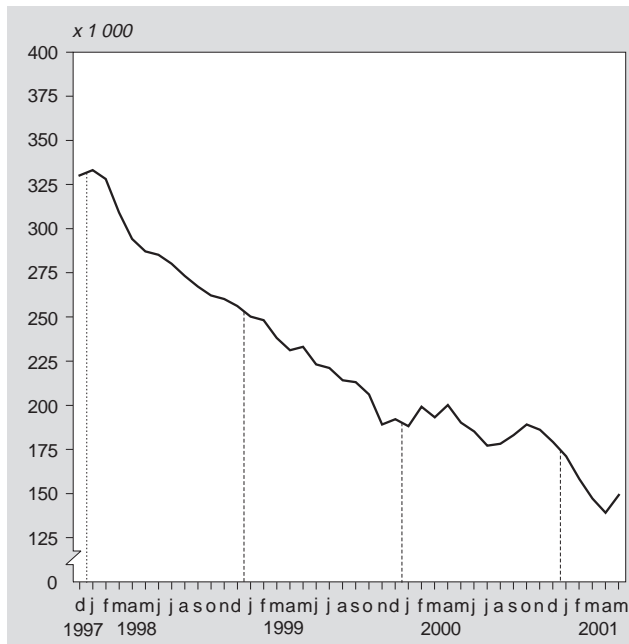
	Basis c.q. eenheid	1997	1998	1999	2000	2000				2001	
						1e kw.	2e kw.	3e kw.	4e kw.	1e kw.	2e kw.
<b>1. Beroepsbevolking en werkloosheid</b>											
Beroepsbevolking	1 000	6 838	6 957	7 097	7 187						
Mannen	1 000	4 143	4 196	4 242	4 288						
Vrouwen	1 000	2 696	2 761	2 856	2 898						
Werkzame beroepsbevolking	1 000	6 400	6 609	6 805	6 917						
Mannen	1 000	3 951	4 047	4 121	4 174						
Vrouwen	1 000	2 450	2 562	2 684	2 734						
Werkloze beroepsbevolking <sup>1)</sup>	1 000	438	348	292	270						
Mannen	1 000	192	149	121	114						
Vrouwen	1 000	246	199	172	156						
Geregistreerde werkloosheid	1 000	375	287	221	188	217	173	176	186	176	132
Mannen	1 000	199	155	115	98	123	91	87	90	98	72
Vrouwen	1 000	176	132	106	90	94	82	88	96	78	61
Geregistreerde werkloosheid	%	5,5	4,1	3,1	2,7*	3,0*	2,4*	2,4*	2,6*	2,4*	1,8*
Mannen	%	4,8	3,7	2,7	2,4*	2,9*	2,1*	2,0*	2,1*	2,3*	1,7*
Vrouwen	%	6,5	4,8	3,7	2,7*	3,2*	2,8*	3,0*	3,3*	2,7*	2,1*
<b>2. Werkgelegenheid en vacatures<sup>2)</sup></b>											
Werkzame personen	1 000	7 544	7 742	7 935*	8 122*						
Werknemers	1 000	6 354	6 558	6 788*	6 975*						
Zelfstandigen	1 000	1 190	1 184	1 147*	1 147*						
Banen van werknemers	1 000	6 638	6 881	7 099*	7 293*	7 207*	7 282*	7 330*	7 354*	7 401*	.
Landbouw en visserij	1 000	113	114	119*	122*	111*	124*	128*	124*	114*	.
Industrie en bouwnijverheid	1 000	1 469	1 483	1 509*	1 527*	1 513*	1 526*	1 534*	1 536*	1 526*	.
Commerciële dienstverlening	1 000	3 029	3 195	3 355*	3 479*	3 439*	3 473*	3 498*	3 507*	3 548*	.
Niet-commerciële dienstverlening	1 000	2 027	2 088	2 116*	2 165*	2 145*	2 159*	2 170*	2 186*	2 213*	.
Mannen	1 000	3 850	3 959	4 049*	4 128*	4 086*	4 130*	4 150*	4 145*	4 154*	.
Vrouwen	1 000	2 787	2 922	3 050*	3 165*	3 122*	3 151*	3 180*	3 208*	3 246*	.
Volgtijd	1 000	3 894	4 004	4 109*	.	.	.	.	.	.	.
Deeltijd	1 000	2 744	2 877	2 990*	.	.	.	.	.	.	.
Vast	1 000	5 916	6 095	6 327*	.	.	.	.	.	.	.
Flexibel	1 000	722	786	772*	.	.	.	.	.	.	.
Vacatures <sup>3)</sup>	1 000	85	123	158	188	201	202	169	189	201	.
Landbouw en visserij	1 000	1	2	3	3	3	4	3	4	4	.
Industrie en bouwnijverheid	1 000	22	28	37	47	51	54	43	44	45	.
Commerciële dienstverlening	1 000	49	74	94	109	118	116	98	112	118	.
Niet-commerciële dienstverlening	1 000	13	19	24	27	29	28	26	30	33	.

<sup>1)</sup> Vóór oktober 1999 in SEM voorlopige cijfers betreffende 1998 gepubliceerd.

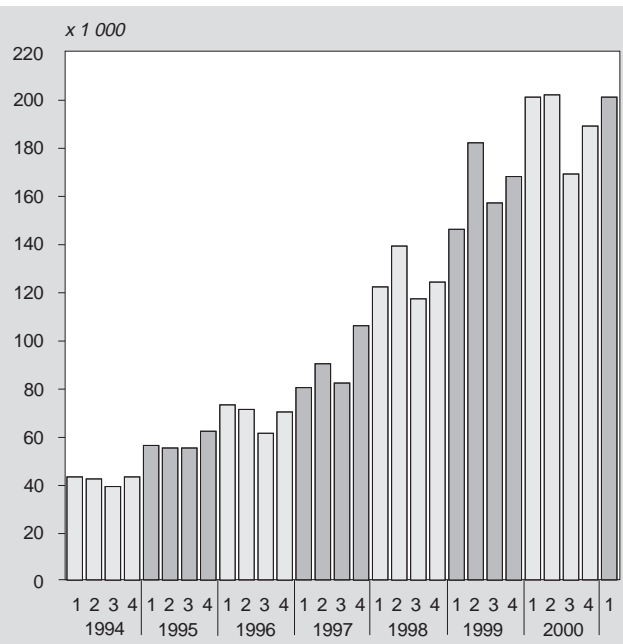
<sup>2)</sup> De gehele werkgelegenheid inclusief minder dan 12 uur.

<sup>3)</sup> Exclusief vacatures bij overheid en onderwijs.

### 1. Geregistreerde werklozen (driemaandsgemiddelde; onder middelste maand) gecorrigeerd voor seizoeninvloeden



### 2. Vacatures, ultimo kwartaal



	Basis c.q. eenheid	1997	1998	1999	2000	2000				2001	
						1e kw.	2e kw.	3e kw.	4e kw.	1e kw.	2e kw.
<b>3. Collectieve arbeidsvoorwaarden en vakverenigingen</b>											
Cao-lonen per uur incl. bijzondere beloningen	1990=100	119,9	123,9	128,0	132,2	130,2	131,4	132,9	133,6	135,5	136,6
Particuliere bedrijven	1990=100	120,8	124,8	128,6	132,8	130,9	132,0	133,8	134,3	136,4	137,5
Gepremieerde en gesubsidieerde sector	1990=100	116,8	122,1	126,8	131,3	129,5	130,2	132,2	132,4	135,3	135,7
Overheid	1990=100	118,5	121,8	126,5	130,4	128,1	129,9	130,0	131,9	132,3	134,0
Leden van vakverenigingen <sup>1)</sup>	1 000	1 730	1 766	1 814	1 797	1 797	1 795	1 806	1 803	1 796	.
Verloren arbeidsdagen door stakingen <sup>2)</sup>	1 000	14,6	33,2	75,8	9,4	5,8	0,7	1,0	2,0	.	.
<b>4. Lonen en loonkosten</b>											
Verdiende lonen per uur van werknemers	gld	30,71	32,12	33,26*	34,61*	34,10*	34,44*	34,74*	35,14*	35,81*	.
Mannen	gld	34,02	35,72	37,18*	38,79*	38,19*	38,60*	38,96*	39,41*	40,32*	.
Vrouwen	gld	24,18	25,12	25,87*	26,87*	26,50*	26,72*	26,93*	27,32*	27,66*	.
Verdiende lonen per maand van Voltijdwerknemers	gld	4 667	4 859	5 028	.	.	.	.	.	.	.
Minimumloon per maand	gld	.	.	.	2 406	2 406	2 448	2 448	2 544	.	.
Aantal minimumloners	1 000	310,0	310,0	287,9	.	.	.	.	.	.	.
Loonkosten per uur in de nijverheid	gld	49,36	51,47	53,11*	54,73*	54,00*	54,42*	55,14*	55,35*	56,40*	.
<b>5. Sociale zekerheid</b>											
WW <sup>3)</sup>	1 000	355	306	249	204	222	195	187	189	189	.
Algemene bijstandswet, (incl. RWW)	1 000	437	397	379	.	355	347	341	335	.	.
periodiek algemeen <65 jaar, thuiswonend	1 000	878	892	915	937	933	938	940	949	958	.
Arbeidsongeschiktheidsuitkeringen	.	.	.	.	.	.	.	.	.	.	.
Ziekteverzuim (exclusief overheid) <sup>4)</sup>	%	5,1	5,6	6,0	6,1	6,5	5,9	5,8	6,3	6,4	.
<b>6. Inkomen en vermogen</b>											
Beschikbaar inkomen per persoon <sup>5)</sup>	gld	23 200*	.	.	.	.	.	.	.	.	.
	1995=100	108*	.	.	.	.	.	.	.	.	.
<b>7. Consumptie en sparen</b>											
Consumptieve bestedingen per persoon <sup>5)</sup>	gld	22 100*	.	.	.	.	.	.	.	.	.
Besparingen per persoon <sup>5)</sup>	gld	1 100*	.	.	.	.	.	.	.	.	.
Consumptie (volumemutatie per persoon) <sup>6)</sup>	%	2,9	3,6	3,1	3,1	4,0	2,8	2,7	3,1	0,7	.
Index consumentenvertrouwen <sup>7)</sup>	n.v.t.	15	17	14	24	26	28	25	20	11	-1
Consumentenprijsindex											
Alle huishoudens	1995=100	104,2	106,3	108,6	111,4	109,8	111,2	111,8	112,7	114,6	116,4*
Werknemers laag	1995=100	104,1	106,1	108,4	111,1	109,5	110,8	111,5	112,5	114,4	116,2*
Geharmoniseerde index CPI, Nederland	1996=100	101,9	103,7	105,8	108,2	106,6	108,2	108,6	109,6	111,7	113,8*

<sup>1)</sup> Betreft vakverenigingen aangesloten bij de FNV, het CNV en de Vakcentrale MHP en tot 1998 de AVC.

<sup>2)</sup> De gegevens in het tweede kwartaal van 1998 zijn exclusief de acties in verband met de CAO-Gezondheidszorg en de CAO-Welzijn.

<sup>3)</sup> De WW-cijfers wijken af van eerder gepubliceerde cijfers.

<sup>4)</sup> In het verleden werd het aantal WW-uitkeringen gepubliceerd op transactiebasis. Hierbij werden uitkeringen gecorrigeerd met maximaal 6 maanden nagekomen informatie.

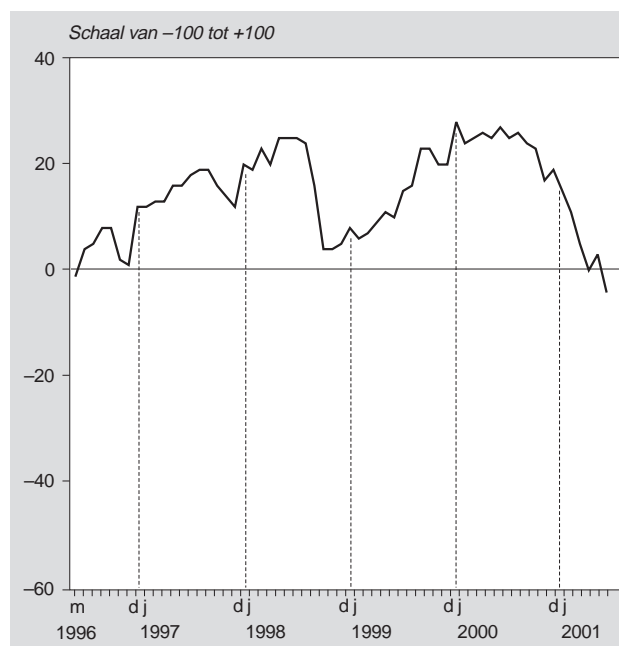
<sup>5)</sup> Inclusief zwangerschaps- en bevallingsverlof.

<sup>6)</sup> De cijfers zijn aangepast aan de uitkomsten van de Nationale rekeningen na de revisie van 1995.

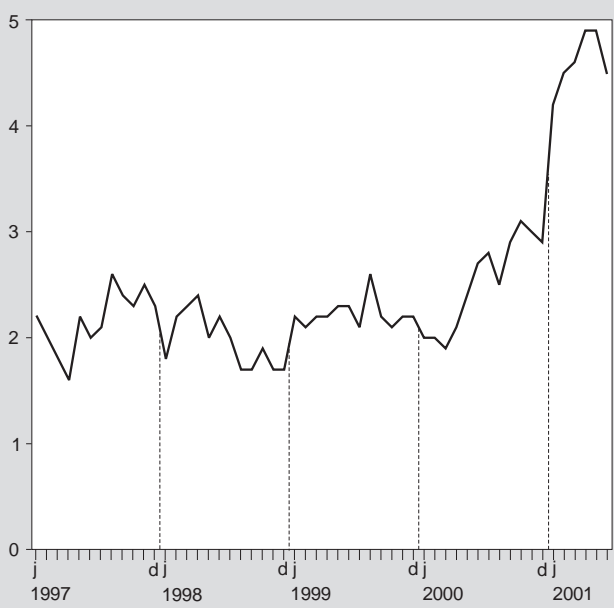
<sup>7)</sup> Mutatie t.o.v. (de overeenkomstige periode van) voorgaand jaar; vanaf december 1999 gewijzigde cijfers vanaf 1996 vanwege nieuwe richtlijnen Nationale Rekeningen.

Jaar- en kwartaalcijfers zijn berekend als een gewogen gemiddelde van het maandelijks vastgestelde consumentenvertrouwen. De index is weergegeven op een schaal van -100 tot +100.

### 3. Index consumentenvertrouwen



### 4. Procentuele verandering consumentenprijsindex-alle huishoudens t.o.v. overeenkomstige maand voorgaand jaar (1995=100)



## 2.1 Beroepsbevolking en werkloosheid

### Geregistreeerde werkloosheid

Toelichting bij de tabel 2.1.1, 2.1.2 en 2.1.3

Het CBS stelt sinds 1988 gegevens samen over de geregistreeerde werkloosheid. De toegepaste methode staat beschreven in het artikel 'Hoe telt het CBS het aantal geregistreeerde werklozen'.

Dit artikel is opgenomen in de CBS-publicatie *Enquête beroepsbevolking 1994*. In dezelfde publicatie is ook het artikel *Tijdreeksen geregistreeerde werkloosheid en beroepsbevolking* opgenomen.

Voor de jaren 1970–1994 vindt men hierin tijdreeksen van de werkzame en werkloze beroepsbevolking en van de geregistreeerde werkloosheid.

**Tabel 2.1.1**  
Geregistreeerde werklozen naar geslacht, leeftijd en duur van inschrijving, driemaandsgemiddelden <sup>1)</sup>

	2000				2001			
	febr.	mrt.	apr.	mei	febr.	mrt.	apr.	mei
	<i>x 1 000</i>							
<b>Leeftijd en geslacht</b>								
Man	123	109	103	91	98	86	76	72
16–24 jaar	16	13	11	10	11	10	9	10
25–64 jaar	107	96	91	82	87	76	67	62
Vrouw	94	92	93	82	78	69	58	61
16–24 jaar	11	14	13	12	13	9	7	6
25–64 jaar	83	78	80	70	65	60	50	55
Totaal	217	201	195	173	176	155	134	132
16–24 jaar	26	27	24	21	24	19	16	16
25–34 jaar	57	47	45	44	43	36	31	31
35–64 jaar	133	127	126	108	109	99	87	85
<b>Duur inschrijving en geslacht <sup>2)</sup></b>								
Tot 1 jaar	121	114	111	95	114	95	79	80
man	68	61	55	47	65	52	43	41
vrouw	53	53	55	48	49	43	36	39
1 jaar of langer	96	87	85	78	62	60	55	52
man	55	48	47	44	33	33	33	30
vrouw	41	39	37	34	28	26	22	21
Totaal	217	201	195	173	176	155	134	132

<sup>1)</sup> Driemaandsgemiddelden opgenomen onder de middelste maand. Niet voor seizoen gecorrigeerde cijfers.

<sup>2)</sup> Duur inschrijving volgens registratie bij arbeidsbureaus; het betreft een onafgebroken periode van inschrijving.

**Tabel 2.1.2**  
**Bij een arbeidsbureau ingeschrevenen van 16-64 jaar naar arbeidspositie volgens de Enquête beroepsbevolking**

	Totaal <sup>1)</sup> ingeschreven mensen	Geregisteerde werklozen	Werkzame beroeps- bevolking	Niet beschik- baar voor de arbeidsmarkt	Totaal ingeschreven mensen	Geregisteerde werklozen	Werkzame beroeps- bevolking	Niet beschik- baar voor de arbeidsmarkt
	<i>x 1 000</i>				<i>%</i>			
1990	796	358	273	165	100	45	34	21
1991	779	334	277	168	100	43	36	22
1992	811	336	285	189	100	41	35	23
1993	945	415	332	199	100	44	35	21
1994	1 059	486	371	201	100	46	35	19
1995	1 066	464	398	204	100	44	37	19
1996	1 064	440	405	219	100	41	38	21
1997	1 018	375	405	238	100	37	40	23
1998	898	287	363	249	100	32	41	28
1999	772	221	308	243	100	29	40	31
2000	674	188	252	234	100	28	38	35
1990								
1e kwartaal	825	377	288	159	100	46	35	19
2e kwartaal	786	351	263	172	100	45	33	22
3e kwartaal	789	355	261	173	100	45	33	22
4e kwartaal	786	349	273	164	100	44	35	21
1991								
1e kwartaal	791	360	269	161	100	46	34	20
2e kwartaal	759	323	264	172	100	43	35	23
3e kwartaal	787	332	277	178	100	42	35	23
4e kwartaal	780	323	291	166	100	41	37	21
1992								
1e kwartaal	797	329	279	189	100	41	35	24
2e kwartaal	784	323	271	190	100	41	35	24
3e kwartaal	818	341	295	182	100	42	36	22
4e kwartaal	844	353	291	200	100	42	34	24
1993								
1e kwartaal	900	391	306	203	100	43	34	23
2e kwartaal	911	394	313	203	100	43	34	22
3e kwartaal	963	421	347	195	100	44	36	20
4e kwartaal	1 007	453	350	204	100	45	35	20
1994								
1e kwartaal	1 062	520	355	188	100	49	33	18
2e kwartaal	1 044	461	374	209	100	44	36	20
3e kwartaal	1 061	484	371	206	100	46	35	19
4e kwartaal	1 069	480	383	207	100	45	36	19
1995								
1e kwartaal	1 087	497	384	206	100	46	35	19
2e kwartaal	1 057	446	402	208	100	42	38	20
3e kwartaal	1 058	453	406	199	100	43	38	19
4e kwartaal	1 060	459	400	202	100	43	38	19
1996								
1e kwartaal	1 077	469	405	202	100	44	38	19
2e kwartaal	1 051	418	411	222	100	40	39	21
3e kwartaal	1 058	441	392	226	100	42	37	21
4e kwartaal	1 069	432	411	225	100	40	38	21
1997								
1e kwartaal	1 077	415	422	240	100	39	39	22
2e kwartaal	1 021	376	411	234	100	37	40	23
3e kwartaal	996	372	388	236	100	37	39	24
4e kwartaal	977	336	398	243	100	34	41	25
1998								
1e kwartaal	971	346	382	242	100	36	39	25
2e kwartaal	905	270	379	256	100	30	42	28
3e kwartaal	864	271	343	250	100	31	40	29
4e kwartaal	853	260	346	248	100	30	41	29
1999								
1e kwartaal	843	265	323	255	100	31	38	30
2e kwartaal	779	216	332	231	100	28	43	30
3e kwartaal	740	212	301	226	100	29	41	31
4e kwartaal	724	189	277	258	100	26	38	36
2000								
1e kwartaal	716	217	261	238	100	30	37	33
2e kwartaal	680	173	262	245	100	25	39	36
3e kwartaal	654	176	256	222	100	27	39	34
4e kwartaal	644	186	228	230	100	29	35	36
2001								
1e kwartaal	629	176	236	218	100	28	37	35
2e kwartaal	579	132	203	244	100	23	35	42

<sup>1)</sup> De hier vermelde aantallen volgens de registratie zijn bepaald uit het maandelijks door het Landelijk Bureau voor de Arbeidsvoorziening aan het CBS ter beschikking gesteld databestand (het zgn. GIS-bestand).

**Tabel 2.1.3**  
**Geregisteerde werklozen <sup>1)</sup> van 16-64 jaar naar landsdeel en de 4 grote gemeenten**

	Groningen Friesland Drenthe	Overijssel Flevoland Gelderland	Utrecht Noord-Holland Zuid-Holland Zeeland	Noord-Brabant Limburg	Nederland	w.o. Amsterdam Rotterdam 's-Gravenhage Utrecht
	<i>x 1 000</i>					
1994						
1e kwartaal	66	101	244	109	520	122
2e kwartaal	59	88	221	93	461	106
3e kwartaal	59	93	232	100	484	109
4e kwartaal	65	94	230	90	480	110
1995						
1e kwartaal	66	96	229	107	497	108
2e kwartaal	59	85	217	85	446	108
3e kwartaal	61	81	227	85	453	111
4e kwartaal	59	83	224	93	459	115
1996						
1e kwartaal	68	85	224	92	469	104
2e kwartaal	57	78	196	86	418	95
3e kwartaal	62	79	208	92	441	98
4e kwartaal	63	77	207	85	432	101
1997						
1e kwartaal	61	82	189	84	415	92
2e kwartaal	47	70	194	65	376	100
3e kwartaal	51	71	174	75	372	89
4e kwartaal	52	58	161	64	336	82
1998						
1e kwartaal	55	60	163	68	346	81
2e kwartaal	32	49	137	51	270	74
3e kwartaal	37	45	134	55	271	67
4e kwartaal	44	47	122	47	260	65
1999						
1e kwartaal	45	54	117	49	265	57
2e kwartaal	38	42	102	35	216	56
3e kwartaal	33	35	98	47	212	51
4e kwartaal	30	34	90	35	189	42
2000						
1e kwartaal	36	37	104	40	217	52
2e kwartaal	29	32	78	34	173	32
3e kwartaal	25	32	87	31	176	35
4e kwartaal	25	35	88	37	186	46
2001						
1e kwartaal	24	35	81	35	176	37
2e kwartaal	19	30	55	28	132	21
	<i>geregisteerde werklozen in % van de beroepsbevolking</i>					
2e kwartaal						
2000*	4,1	2,2	2,3	2,2	3,5	2,4
2001*	2,7	2,0	1,6	1,8	2,3	1,8

<sup>1)</sup> Niet voor seizoensinvloeden gecorrigeerd.

Bron: CBS, Statistiek geregisteerde werkloosheid.

## 2.3 Collectieve arbeidsvoorwaarden en vakverenigingen

### Indexcijfers van cao-lonen

#### Cao-uurlonen iets gestegen

Het cao-loon per uur inclusief bijzondere beloningen van werknemers (jeugd en volwassenen tezamen) in juni 2001 is ten opzichte van mei 2001 met 0,2 procent gestegen. Dit is berekend op basis van afgesloten collectieve arbeidsvoorwaarden-regelingen tot eind juni 2001. De resultaten over 2001 zijn nog voorlopig, omdat voor een deel van de werknemers nog geen nieuwe collectieve arbeidsovereenkomst is vastgesteld.

#### Toelichting bij de tabellen 2.3.1–2.3.3

Uit de statistiek Indexcijfers van cao-lonen komen elke maand cijfers beschikbaar over de contractuele loon- en arbeidsduurontwikkeling. Deze cijfers hebben betrekking op de loon- en arbeidsduurgegevens zoals die staan vermeld in collectieve arbeidsovereenkomsten en andere collectieve loonregelingen (cao's). Bij dit onderzoek worden geen enquêteformulieren aan bedrijven en instellingen verstuurd, maar wordt gebruik gemaakt van de in cao's opgenomen gegevens.

Hieronder volgt een beknopte toelichting op deze cijfers. Een meer uitgebreide beschrijving kunt u vinden in het *Supplement bij de Sociaal-economische maandstatistiek 1993, no. 3* en in de publicatie *Arbeid en lonen van werknemers 1993 (CBS 1994)*. Praktische informatie over het gebruik van indexcijfers voor leveringscontracten met een lange doorlooptijd is opgenomen in de brochure *Prijnsindexering in leveringscontracten (CBS 1996)*.

#### Begrippen

De statistiek biedt indexcijfers over de ontwikkeling van:

- de cao-lonen;
- de contractuele loonkosten;
- de contractuele arbeidsduur.

Met de *indexcijfers* van de cao-lonen wordt de ontwikkeling van de bruto lonen weergegeven waarop werknemers bij een normale arbeidsduur onvoorwaardelijk recht hebben. Hierbij wordt een onderscheid gemaakt naar cao-lonen inclusief bijzondere beloningen en cao-lonen exclusief bijzondere beloningen, en tussen cao-lonen per uur en cao-lonen per maand. Het cao-loon inclusief bijzondere beloningen omvat de volgende elementen:

- het loon voor normale arbeidstijd;
- alle bindend voorgescreven, regelmatig betaalde toeslagen;
- alle bindend voorgescreven bijzondere (niet maandelijkse) beloningen, zoals de vakantietoeslag of de eindejaarsuitkering.

Uitgesloten zijn dus toeslagen die in de cao's voorwaardelijk zijn gesteld, zoals een leeftijdstoelage of een toeslag voor ploegendienst, en individuele loonstijgingen.

De brutering van de overhevelingstoelage (vanaf januari 2001) is zodanig in de indexcijfers verwerkt, dat de brutering niet leidt tot loonmutaties, voorzover niet van de wettelijke bruteringsregeling (verhoging van het loon met 1,9 procent met een maximum van 1745 gulden per jaar) is afgeweken.

De *indexcijfers van de contractuele loonkosten* geven de ontwikkeling weer van de loonkosten voor werkgevers. Hiertoe wordt het bovenvermelde cao-loon inclusief bijzondere beloningen uitgebreid met:

- alle wettelijk voorgescreven sociale lasten (premies voor WAO, WW, wachtgeld en ZFW, uitgezonderd premie ZW) en (t/m 2000) de overhevelingstoelage,

- alle contractueel aangegane, bindend voorgescreven sociale lasten (premies voor VUT, (pre)pensioen, bovenwettelijke verzekering voor arbeidsongeschiktheid e.d. en sociale en bedrijfstakfondsen).

De *indexcijfers van de contractuele arbeidsduur* geven de ontwikkeling weer van de in cao's overeengekomen jaarlijkse arbeidsduur van volwassen voltijdwerknemers. Deze contractuele arbeidsduur is te beschouwen als het maximaal aantal te werken uren per jaar. Dit wordt berekend door de normale arbeidsduur (zoals vermeld in de cao) te verminderen met het aantal officiële feestdagen (vastgesteld op zes dagen per jaar), het aantal onvoorwaardelijke vakantiedagen en eventuele arbeidsduurverkortingen. Met voorwaardelijke arbeidsduurverkortingen, bijvoorbeeld vanwege leeftijd of ploegendienst, wordt geen rekening gehouden.

#### Populatie

Het onderzoek omvat cao's van bedrijven en instellingen uit alle bedrijfstakken en grootteklassen, behalve:

- particuliere huishoudens met personeel in loondienst (Sbi-code 95);
- ambassades, consulaten en internationale gemeenschapsorganen (Sbi-code 99).

Buiten beschouwing blijft de loon- en arbeidsduurontwikkeling van

- werknemers die geen voltijd baan hebben;
- werknemers die niet onder een cao vallen.

Per cao gemeten loon- en arbeidsduurontwikkelingen worden samengevoegd en gewogen met behulp van loonsommen waarin ook werknemers die geen voltijd baan hebben én werknemers die niet onder een cao vallen zijn meegenomen. Er wordt dus verondersteld dat de cao-loonmutaties ook betrekking hebben op werknemers die in deeltijd werken of die niet onder de werkingssfeer van een cao vallen. In 1990, het basisjaar van de huidige reeks indexcijfers, hadden twee van de drie werknemers een voltijd baan en viel ongeveer driekwart van alle werknemers onder de werkingssfeer van een cao.

#### Beschikbare cijfers

De indexcijfers zijn in een aantal varianten beschikbaar:

- cao-lonen per maand inclusief bijzondere beloningen;
- cao-lonen per maand exclusief bijzondere beloningen;
- cao-lonen per uur inclusief bijzondere beloningen;
- contractuele loonkosten per uur inclusief bijzondere beloningen;
- jaarlijkse contractuele arbeidsduur van volwassen voltijdwerknemers.

De indexcijfers van de cao-lonen per maand ontwikkelen zich onafhankelijk van wijzigingen in de arbeidsduur (normale arbeidsduur, verlofdagen en arbeidsduurverkortingen). Deze wijzigingen zijn wel van invloed op de indexcijfers van de cao-lonen per uur, de contractuele loonkosten per uur en natuurlijk de jaarlijkse contractuele arbeidsduur.

Een uitsplitsing van de indexcijfers van de cao-lonen is beschikbaar naar categorie werknemers (jeugd en volwassenen), cao-sector (particuliere bedrijven, overheid en gesubsidieerde sector) en economische activiteit (bedrijfssector, bedrijfstak en -klasse). De indexcijfers van de contractuele loonkosten zijn beschikbaar naar economische activiteit en die van de contractuele arbeidsduur naar cao-sector en economische activiteit.

In de indexcijfers zijn regelingen verwerkt die op het moment van samenstellen van de cijfers bekend waren. Daarna kunnen de gegevens nog wijzigen als cao's met terugwerkende kracht worden afgesloten. De eerst gepubliceerde indexcijfers zijn daarom vaak lager dan de later gepubliceerde voorlopige en definitieve indexcijfers. De gegevens van een kalenderjaar worden definitief vastgesteld, als alle cao's zijn afgesloten, maar uiterlijk in de maand mei van het daarop volgende jaar.

Voor een correct gebruik dienen indexcijfers van eenzelfde status te worden gehanteerd. Dit betekent dus dat eerst gepubliceerde cijfers vergeleken moeten worden met eerst gepubliceerde, voorlopige met voorlopige en definitieve met definitieve cijfers.

#### *Methode*

Om een goed beeld van de contractuele loon- en arbeidsduurontwikkeling te krijgen, is het niet nodig alle cao's waar te nemen. Enkele uitzonderingen daargelaten worden alleen cao's waargenomen die voor minstens 500 werknemers gelden én loontabellen bevatten. Van deze cao's worden niet alle loon- en arbeidsduurgegevens verwerkt, maar enkele representatieve meetpunten (zwaar- en lichtpunten): ruim 8 100 voor de reeks 1990=100. De veranderingen per meetpunt worden in een aantal stappen samengevoegd tot te publiceren uitkomsten.

Eenmaal per tien jaar wordt het aantal meetpunten vastgesteld. De keuze van de meetpunten is gebaseerd op de verdeling van de werknemers over de loonschalen in het basisjaar. Informatie over deze verdeling wordt via een eenmalig onderzoek verkregen.

Daarbij wordt ook het gewicht (loonsommen) van de meetpunten per cao vastgesteld. Deze gewichten blijven constant totdat het basisjaar wordt aangepast. Door het constant houden van deze gewichten hebben veranderingen in de samenstelling van de werknemerspopulatie per cao (zoals de leeftijdsopbouw) geen invloed op de indexcijfers. De gewichten per bedrijfsklasse en cao-sector worden wel ieder jaar aangepast. Hierdoor zijn verschuivingen in de aantallen werknemers naar bedrijfsklasse en cao-sector wel van invloed op de indexcijfers.

#### *Standaard bedrijfsindeling (SBI 1993)*

Voor de indeling van bedrijven naar economische activiteit wordt de Standaard bedrijfsindeling van 1993 (SBI 1993) gebruikt. Dit is een CBS-indeling waarbij de economische activiteit van een bedrijf of instelling gekenmerkt wordt door het voortgebrachte product, de in het productieproces gebruikte grondstoffen en hulpdiensten, en de aard van het productieproces. De SBI heeft een hiërarchische opbouw. Het hoogste niveau is een indeling in vier bedrijfssectoren. Deze bedrijfssectoren zijn onderverdeeld in zestien bedrijfstakken, die op hun beurt weer gesplitst zijn in bedrijfsklassen en bedrijfsgroepen. De cijfercodes die voor de indeling worden gebruikt vormen niet altijd een aaneensluitende reeks. Het ontbreken van bepaalde codes betekent dus niet automatisch dat deze groepen in de statistiek ontbreken.

In de tabellen worden de uitkomsten gedetailleerd naar de vier bedrijfssectoren, alle waargenomen bedrijfstakken met uitzondering van de bedrijfstak delfstoffenwinning, en een selectie van de belangrijkste bedrijfsklassen.

**Tabel 2.3.1**  
**Cao-lonen per uur inclusief bijzondere beloningen**

	Sbi-code <sup>1)</sup>	2000							2001*					
		juni	juli	aug.	sept.	okt.	nov.	dec.	jan.	febr.	maart	april	mei	juni
<i>1990=100</i>														
<b>Totaal</b>	01-93	131,7	132,9	133,1	133,4	133,6	133,6	133,7	135,5	135,5	135,8	136,6	137,0	137,3
<b>Leeftijdscategorie</b>														
Jeugd		131,1	132,9	133,0	133,8	133,8	133,8	133,9	138,6	138,6	138,6	139,2	139,5	139,6
Volwassenen		131,7	132,9	133,1	133,4	133,6	133,6	133,7	135,3	135,3	135,6	136,4	136,9	137,2
<b>Cao-sector</b>														
Particuliere bedrijven		132,2	133,8	133,7	134,2	134,3	134,3	134,4	136,4	136,4	136,5	137,5	137,8	138,0
Overheid		130,0	130,0	131,5	131,5	131,9	132,0	132,0	132,3	132,4	133,9	134,0	135,0	135,3
Gesubsidieerde sector		131,3	132,2	132,2	132,3	132,4	132,4	132,6	135,3	135,3	135,4	135,7	135,7	136,9
<b>Bedrijfssector <sup>1)</sup></b>														
Landbouw en visserij	01-05	135,2	137,5	137,6	137,6	137,6	137,6	137,6	139,9	139,9	139,9	139,9	139,9	139,9
Industrie en bouwnijverheid	10-45	133,2	134,7	134,8	135,4	135,3	135,3	135,5	136,3	136,5	136,5	138,6	139,3	139,3
Commerciële dienstverlening	50-74	131,0	132,6	132,6	132,9	133,1	133,1	133,2	135,8	135,8	135,8	136,2	136,4	136,7
Niet-commerciële dienstverlening	75-93	131,0	131,2	132,1	132,2	132,6	132,6	132,6	133,8	133,9	134,9	135,1	135,7	136,3
<b>Bedrijfstak <sup>1)</sup></b>														
Industrie	15-37	132,3	133,7	133,8	134,6	134,6	134,6	134,9	135,7	135,9	136,0	137,3	137,8	137,8
Energie- en waterleidingbedrijven	40-41	129,1	129,1	129,8	129,8	130,5	130,5	130,5	131,5	131,5	131,5	132,5	134,2	134,2
Bouwnijverheid	45	136,1	138,1	138,1	138,1	137,7	137,7	137,7	138,6	138,6	138,6	142,6	143,9	143,9
Handel	50-52	132,5	134,6	134,4	134,4	134,9	134,9	134,9	136,4	136,4	136,4	136,6	137,2	137,3
Horeca	55	132,4	136,9	136,9	136,9	137,2	137,2	137,2	137,2	137,2	137,2	137,2	137,2	137,2
Vervoer en communicatie	60-64	131,6	131,6	131,6	131,6	131,8	131,8	132,0	132,4	132,4	132,4	134,2	134,3	134,3
Financiële instellingen	65-67	131,3	134,8	134,8	134,8	134,8	134,8	135,3	135,4	135,4	135,5	135,6	135,6	137,2
Zakelijke dienstverlening	70-74	129,0	129,9	130,0	130,9	130,9	130,9	130,9	136,8	136,8	136,8	136,8	136,9	136,9
Openbaar bestuur	75	128,8	128,8	131,3	131,3	132,2	132,2	132,2	132,9	133,1	133,2	133,4	135,2	135,2
Onderwijs	80	131,5	131,5	131,5	131,5	131,5	131,5	131,5	131,6	131,6	135,3	135,3	135,3	135,3
Gezondheids- en welzijnszorg	85	131,9	132,6	132,8	132,8	132,8	132,8	132,8	135,5	135,4	135,5	135,7	135,7	137,6
Cultuur en overige dienstverlening	90-93	132,6	133,1	133,2	134,2	134,7	134,7	134,7	136,1	136,1	136,6	137,6	137,6	137,6
<b>Bedrijfsklasse <sup>1)</sup></b>														
Voedings- en genotmiddelenindustrie	15-16	132,8	134,0	134,0	134,0	134,1	134,1	134,1	135,9	135,9	136,0	137,4	137,4	137,4
Grafische industrie	22	131,5	132,1	132,1	132,1	132,1	132,1	133,0	133,5	135,3	135,3	136,3	136,3	136,3
Chemische industrie	24	135,4	135,5	135,5	135,5	135,5	135,5	135,5	137,1	137,1	137,2	141,2	141,2	141,2
Metaal- en elektrotechnische industrie	27-35	131,1	132,9	133,0	135,0	135,0	135,0	135,0	135,5	135,5	135,5	136,5	137,6	137,6
Groothandel	51	131,3	133,6	133,3	133,3	133,4	133,3	133,3	134,8	134,8	134,8	134,8	134,9	135,1
Detailhandel	52	135,5	137,0	137,0	137,0	138,2	138,2	138,3	139,7	139,7	139,7	140,2	140,2	140,4
Financiële instellingen en zakelijke dienstverlening	65-74	129,5	131,2	131,2	131,9	131,9	131,9	132,0	136,5	136,5	136,5	136,5	136,5	136,9
Bankwezen	65	130,7	135,7	135,7	135,7	135,7	135,7	135,7	135,5	135,5	135,5	135,5	135,5	137,0
Verzekeringswezen en pensioenfondsen	66	133,2	133,2	133,2	133,2	133,2	133,2	134,8	135,8	135,8	135,8	136,3	136,3	138,3

<sup>1)</sup> Indeling naar economische activiteit volgens de Standaard bedrijfsindeling (SBI 1993).



**Tabel 2.3.2**  
**Cao-lonen per maand inclusief bijzondere beloningen**

	Sbi-code <sup>1)</sup>	2000							2001*					
		juni	juli	aug.	sept.	okt.	nov.	dec.	jan.	febr.	maart	april	mei	juni
<i>1990=100</i>														
<b>Totaal</b>	01-93	128,6	129,8	130,0	130,4	130,5	130,5	130,6	132,3	132,4	132,7	133,4	133,8	134,1
<b>Leeftijdscategorie</b>														
Jeugd		129,6	131,3	131,4	132,2	132,2	132,2	132,3	137,0	137,0	137,0	137,6	137,8	137,9
Volwassenen		128,6	129,7	130,0	130,2	130,4	130,4	130,5	132,0	132,1	132,4	133,2	133,6	133,9
<b>Cao-sector</b>														
Particuliere bedrijven		130,4	131,9	131,9	132,4	132,5	132,5	132,5	134,5	134,6	134,6	135,6	135,9	136,1
Overheid		124,7	124,7	126,1	126,1	126,6	126,6	126,6	126,9	127,0	128,4	128,5	129,5	129,8
Gesubsidieerde sector		124,7	125,6	125,6	125,7	125,7	125,7	126,0	128,5	128,5	128,6	128,9	128,9	130,1
<b>Bedrijfssector<sup>1)</sup></b>														
Landbouw en visserij	01-05	132,3	134,6	134,6	134,6	134,6	134,6	134,6	136,9	136,9	136,9	136,9	136,9	136,9
Industrie en bouwnijverheid	10-45	131,4	132,9	132,9	133,5	133,4	133,4	133,6	134,4	134,6	134,6	136,7	137,3	137,4
Commerciële dienstverlening	50-74	129,2	130,7	130,7	131,0	131,2	131,2	131,3	133,9	133,9	133,9	134,3	134,5	134,7
Niet-commerciële dienstverlening	75-93	125,1	125,4	126,2	126,3	126,7	126,7	126,7	127,8	127,9	128,9	129,1	129,6	130,2
<b>Bedrijfstak<sup>1)</sup></b>														
Industrie	15-37	130,9	132,3	132,3	133,1	133,1	133,1	133,4	134,2	134,4	134,5	135,8	136,3	136,3
Energie- en waterleidingbedrijven	40-41	126,7	126,7	127,4	127,4	128,1	128,1	128,1	129,1	129,1	129,1	130,0	131,7	131,7
Bouwnijverheid	45	133,2	135,2	135,2	135,2	134,8	134,8	134,8	135,7	135,7	135,7	139,6	140,8	140,8
Handel	50-52	130,9	133,0	132,9	132,9	133,3	133,3	133,3	134,8	134,8	134,8	135,0	135,6	135,7
Horeca	55	132,2	136,7	136,7	136,7	137,1	137,1	137,1	137,1	137,1	137,1	137,1	137,1	137,1
Vervoer en communicatie	60-64	129,6	129,6	129,6	129,6	129,8	129,8	130,0	130,4	130,4	130,4	132,1	132,2	132,2
Financiële instellingen	65-67	125,9	129,3	129,3	129,3	129,3	129,3	129,7	129,7	129,7	129,7	129,8	129,8	131,4
Zakelijke dienstverlening	70-74	128,2	129,1	129,2	130,1	130,1	130,1	130,1	136,0	136,0	136,0	136,0	136,0	136,0
Openbaar bestuur	75	123,8	123,8	126,3	126,3	127,1	127,2	127,2	127,7	128,0	128,1	128,2	129,9	130,0
Onderwijs	80	125,6	125,6	125,6	125,6	125,6	125,6	125,6	125,6	125,6	129,1	129,1	129,1	129,1
Gezondheids- en welzijnszorg	85	124,6	125,3	125,5	125,5	125,5	125,5	125,5	128,0	128,0	128,0	128,2	128,2	130,0
Cultuur en overige dienstverlening	90-93	129,0	129,5	129,6	130,6	131,1	131,1	131,1	132,4	132,4	132,9	133,9	133,9	133,9
<b>Bedrijfsklasse<sup>1)</sup></b>														
Voedings- en genotmiddelenindustrie	15-16	132,9	134,0	134,0	134,0	134,1	134,1	134,1	135,9	135,9	136,1	137,5	137,5	137,5
Grafische industrie	22	131,5	132,2	132,2	132,2	132,2	132,2	133,1	133,6	135,4	135,4	136,4	136,4	136,4
Chemische industrie	24	131,7	131,8	131,8	131,8	131,8	131,8	131,8	133,4	133,4	133,5	137,4	137,4	137,4
Metaal- en elektrotechnische industrie	27-35	129,9	131,8	131,8	133,8	133,9	133,9	133,9	134,3	134,3	134,3	135,3	136,4	136,4
Groothandel	51	130,3	132,6	132,3	132,3	132,4	132,4	132,4	133,8	133,8	133,8	133,9	134,0	134,2
Detailhandel	52	132,7	134,2	134,2	134,3	135,4	135,4	135,5	136,8	136,8	136,8	137,4	137,4	137,4
Financiële instellingen en zakelijke dienstverlening	65-74	127,4	129,0	129,0	129,7	129,7	129,7	129,8	134,2	134,2	134,2	134,2	134,2	134,6
Bankwezen	65	123,1	127,8	127,8	127,8	127,8	127,8	127,8	127,6	127,6	127,6	127,6	127,6	129,0
Verzekeringswezen en pensioenfondsen	66	132,3	132,3	132,3	132,3	132,3	132,3	134,0	134,2	134,2	134,2	134,6	134,6	136,6

<sup>1)</sup> Indeling naar economische activiteit volgens de Standaard bedrijfsindeling (SBI 1993).

**Tabel 2.3.3**  
**Contractuele loonkosten per uur inclusief bijzondere beloningen**

	Sbi-code <sup>1)</sup>	2000							2001*					
		juni	juli	aug.	sept.	okt.	nov.	dec.	jan.	febr.	maart	april	mei	juni
<i>1990=100</i>														
Metaal- en elektrotechnische industrie	27-35	131,3	133,2	133,2	135,5	135,3	135,3	135,3	134,6	134,6	134,6	135,6	136,7	136,7
Verzekeringswezen en pensioenfondsen	66	134,4	134,4	134,4	134,4	134,4	134,4	136,1	136,1	136,1	136,1	136,6	136,6	138,6
Openbaar bestuur	75	130,1	130,0	132,7	132,7	133,6	133,6	133,6	133,5	133,7	133,8	134,0	135,8	135,9
Onderwijs	80	134,6	134,6	134,6	134,6	134,6	134,6	134,6	133,7	133,7	137,4	137,4	137,4	137,4
Gezondheids- en welzijnszorg	85	129,7	130,3	130,5	130,5	130,5	130,5	130,5	132,1	132,1	132,2	132,3	132,3	134,2

<sup>1)</sup> Indeling naar economische activiteit volgens de Standaard bedrijfsindeling (SBI 1993).

### Ledentallen FNV en CNV stijgen licht in 1e kwartaal 2001

Op het eind van het eerste kwartaal, op 1 april 2001, waren volgens opgave van de vakcentrales 1,2 miljoen personen lid van een vakvereniging aangesloten bij de FNV, 356 duizend personen lid bij het CNV en 215 duizend personen aangesloten bij de Vakcentrale MHP.

In de loop van het eerste kwartaal van 2001 stegen de ledentallen bij de FNV en het CNV licht met respectievelijk tweeëneenhalf- en éénduizend. Het ledental van de Vakcentrale MHP bleef vrijwel gelijk.

Vergeleken met een jaar eerder daalde de ledentallen bij de FNV en het CNV met respectievelijk ruim twee- en éénduizend. Het ledental van de Vakcentrale MHP steeg met achteneenhalfduizend. De stijging van het ledental van de Vakcentrale MHP is voor een belangrijk deel toe te schrijven aan de toetreding van de Vereniging van Nederlands Cabinepersoneel per 1 juli 2000 tot de Unie van Onafhankelijke Vakorganisaties UOV.

#### Toelichting op de tabellen 2.3.4–2.3.6

Onder een *vakvereniging* wordt verstaan een vereniging van werknemers die zich ten doel stelt de collectieve en/of individuele belangen van de leden te behartigen bij hun werkgevers of bij instanties die invloed op de arbeidsvoorwaarden uitoefenen.

De meeste vakverenigingen zijn aangesloten bij een *centrale of overkoepelende organisatie*, zoals FNV, CNV, Vakcentrale MHP en de beroepsfederaties.

Onder de vakbeweging wordt verstaan alle vakverenigingen samen.

Een georganiseerde is lid van een vakvereniging. Lid van een vakvereniging kunnen zijn personen in loondienst, evenals niet meer of nog niet werkzame personen, zoals geregistreerde werklozen, overige niet werkzame personen behorend tot de beroepsbevolking, gepensioneerden, personen met een arbeidsongeschiktheidsuitkering en dergelijke.

De gegevens die hier gepresenteerd worden zijn afkomstig van de vakcentrales FNV, CNV en Vakcentrale MHP. Het betreft de ledentallen van vakverenigingen en overkoepelende organisaties die aangesloten zijn bij één van de drie vakcentrales. Deze gegevens worden éénmaal per kwartaal door het CBS gepubliceerd. Daarnaast beschikt het CBS over gegevens over alle vakverenigingen, met een detaillering naar kenmerken van het ledenbestand, en over de organisatiegraad in Nederland. Deze gegevens zijn gebaseerd op een tweejaarlijkse structuurenquête in het kader van de Statistiek van de vakbeweging en op gegevens uit de Enquête beroepsbevolking. De structuurgegevens over 1999, alsmede de gegevens over de Enquête beroepsbevolking-1998 zijn gepubliceerd in de Sociaal-economische maandstatistiek van december 1999.

**Tabel 2.3.4**  
Ledentallen van vakverenigingen aangesloten bij de Federatie Nederlandse Vakbeweging

	2000				2001	
	1 januari	1 april	1 juli	1 oktober	1 januari	1 april
	<i>x 1 000</i>					
<b>Totaal</b>	1 231,6	1 236,3	1 234,2	1 226,6	1 226,6	1 229,1
<b>Vakvereniging</b>						
FNV Bondgenoten	488,7	495,0	494,7	488,8	488,8	490,4
ABVAKABO FNV	360,1	359,3	358,6	357,9	357,9	357,2
FNV Bouw	158,9	158,2	157,6	157,6	157,6	158,2
Algemene Onderwijsbond AOb	73,5	73,6	73,3	72,0	72,0	72,7
FNV Kunsten, Informatie en Media	51,2	51,1	51,1	50,8	50,8	50,6
FNV Horecabond	28,2	28,3	28,2	28,2	28,2	28,5
Nederlandse Politiebond NPB	19,9	19,9	20,0	20,3	20,3	20,5
Algemene Federatie van Militair Personeel AFMP	18,9	18,6	18,5	18,5	18,5	18,4
Kappersbond FNV	9,2	9,3	9,3	9,6	9,6	9,7
Nederlandse Vereniging van Journalisten NVJ	7,4	7,4	7,5	7,5	7,5	7,6
FNV Vrouwenbond	7,0	6,9	6,9	6,8	6,8	6,7
Federatie van Werknemersorganisaties in de Zeevaart FWZ	6,3	6,3	6,3	6,3	6,3	6,3
Bond van Werknemers in de Sport BWS	1,5	1,6	1,5	1,5	1,5	1,5
Vereniging van Contractspelers VVCS	0,9	0,9	0,9	0,9	0,9	0,9

Bron: Statistiek van de Vakbeweging, Kwartaalenquête.

**Tabel 2.3.5**  
**Ledentallen van vakverenigingen aangesloten bij het Christelijk Nationaal Vakverbond**

	2000				2001	
	1 januari	1 april	1 juli	1 oktober	1 januari	1 april
	<i>x 1 000</i>					
<b>Totaal</b>	356,1	357,0	355,6	354,5	354,3	355,5
<b>Vakvereniging</b>						
CNV BedrijvenBond	87,9	87,7	87,8	87,5	88,1	88,6
CFO: CNV-bond voor Overheid, Zorgsector en Verzelfstandigde						
Overheidsinstellingen	85,9	85,8	85,6	85,3	84,9	84,6
Onderwijsbonden CNV	57,8	58,9	57,7	57,4	56,8	56,9
Hout- en Bouwbond CNV	51,4	51,4	51,4	51,3	51,6	52,0
Dienstenbond CNV	34,4	34,4	34,4	34,4	34,2	34,3
Algemeen Christelijke Politiebond ACP	18,6	18,8	18,9	19,0	19,2	19,4
ACOM	15,4	15,1	15,0	14,8	14,6	14,4
Marechausseevereniging	0,0	0,0				
CNV Kunstenbond	3,3	3,4	3,5	3,5	3,6	4,1
Kostersbond CNV	0,8	0,8	0,8	0,8	0,8	0,8
Bond van medewerkers in kerkelijke en daaraan verwante arbeid BKM	0,2	0,2	0,2	0,2	0,2	0,2
Rechtstreekse leden	0,4	0,4	0,4	0,4	0,3	0,3

Bron: Statistiek van de vakbeweging, Kwartaalenquête.

**Tabel 2.3.6**  
**Ledentallen van vakverenigingen aangesloten bij de Vakcentrale Middelbaar en Hoger Personeel**

	2000				2001	
	1 januari	1 april	1 juli	1 oktober	1 januari	1 april
	<i>x 1 000</i>					
<b>Totaal</b>	206,9	206,7	214,1	214,3	215,1	215,2
<b>Vakvereniging</b>						
UOV, Unie van Onafhankelijke Vakorganisaties	151,4	151,1	159,1	159,4	160,2	160,2
CMHF, Centrale van Middelbare en Hogere Functionarissen bij						
Overheid, Onderwijs, Bedrijven en Instellingen	51,0	51,0	50,3	50,3	50,3	50,3
VHP, de belangenorganisatie voor middelbaar en hoger personeel						
VNV, Vereniging van Nederlandse Verkeersvliegers	2,6	2,6	2,6	2,6	2,6	2,6
BBV, Beroepsorganisatie Banken Verzekeringen	2,0	2,0	2,0	2,0	2,0	2,0

Bron: Statistiek van de vakbeweging, Kwartaalenquête.

## 2.5 Sociale zekerheid

### Kwartaalonderzoek ziekteverzuim

#### Toelichting bij de tabellen 2.5.1 en 2.5.2

De tabellen 2.5.1 en 2.5.2 hebben betrekking op het ziekteverzuim bij particuliere bedrijven. Het CBS publiceert ook gegevens over het ziekteverzuim bij de overheid in de publicatie 'Ziekteverzuim binnen de overheid'.

Met ingang van het vierde kwartaal van 1995 verricht het CBS ieder kwartaal onderzoek naar het ziekteverzuim bij particuliere bedrijven. Het onderzoek wordt gehouden in de vorm van een enquête bij bijna 17 duizend bedrijven en instellingen. Het kwartaalonderzoek is in de plaats gekomen van de jaaronderzoeken naar ziekteverzuim die het CBS over de jaren 1993 tot en met 1995 heeft gehouden.

Het onderzoek heeft betrekking op alle bedrijven en instellingen in Nederland met uitzondering van:

- overheidsinstellingen;
- personeel in dienst van huishoudens;
- internationale gemeenschapsorganen;
- bedrijven en instellingen die volgens het Algemeen bedrijfsregister van het CBS geen werknemers in dienst hebben.

Op het enquête-formulier worden vier vragen gesteld. Er wordt gevraagd naar de ziekteverzuimpercentages in- en exclusief zwangerschaps- en bevallingsverlof in het kwartaal, naar de volledigheid van de registratie en, vanaf het vierde kwartaal van 1996, de verzekeringsvorm.

Met de vraag naar de volledigheid van de registratie wordt getracht vast te stellen of opgegeven verzuimpercentages berekend zijn op basis van alle verzuimgevallen. Geeft een bedrijf aan dat niet al het verzuim geregistreerd wordt, dan wordt de opgave van

dit bedrijf bij het samenstellen van de uitkomsten buiten beschouwing gelaten. Bij de vraag naar de verzekeringsvorm moet worden aangegeven hoe het bedrijf het recht op loondoorbetaling bij ziekte heeft geregeld:

- volledig eigen-risicodragers;
- loondoorbetaling gedeeltelijk herverzekerd (zogenaamde 'stop-lossverzekering');
- loondoorbetaling volledig herverzekerd (eventueel met een eigen risico in wachtdagen/ weken/ maanden).

Het percentage ziekteverzuim is in de toelichting bij het enquête-formulier als volgt omschreven:

'Het ziekteverzuimpercentage is het aantal door ziekte verzuimde dagen, in procenten van het totaal aantal beschikbare dagen van de werknemers in het kwartaal. Niet meegeteld moet worden het verzuim na een jaar ziekte.'

Bedrijven mogen het percentage ziekteverzuim zowel berekenen op basis van kalenderdagen als op basis van werkdagen.

Waarnemingsfouten zijn zo goed mogelijk gecorrigeerd in het controle-correctie proces. Het risico van waarnemingsfouten is het grootst bij bedrijven met 1 tot 10 werknemers. Het effect van waarnemingsfouten op het verzuimpercentage voor het totaal is overigens betrekkelijk gering omdat relatief weinig mensen werkzaam zijn bij deze kleine bedrijven.

Meer informatie over het Kwartaalonderzoek ziekteverzuim is opgenomen in het artikel 'Kwartaalonderzoek ziekteverzuim; methode en eerste uitkomsten'. Dit artikel is verschenen in de Sociaal-economische maandstatistiek van december 1996.

De detaillering van de uitkomsten naar economische activiteit is gebaseerd op de Standaard bedrijfsindeling 1993 van het CBS.

**Tabel 2.5.1**  
**Ziekteverzuim exclusief zwangerschaps- en bevallingsverlof (exclusief overheid)**

		1999	2000	1999		2000			2001
				4e kw.	1e kw.	2e kw.	3e kw.	4e kw.	1e kw.
		%							
<b>Totaal</b>		5,4	5,5	5,6	5,9	5,3	5,2	5,6	5,8
<b>Bedrijfssector <sup>1)</sup></b>									
01-05	Landbouw en visserij	3,6	3,9	4,0	4,0	3,9	3,7	4,1	3,7
10-45	Industrie en bouwnijverheid	6,0	6,1	6,5	6,5	5,9	5,5	6,4	6,4
50-74	Commerciële dienstverlening	4,6	4,8	4,7	5,1	4,6	4,7	4,8	5,0
75-93	Niet-commerciële dienstverlening	7,0	7,0	7,2	7,5	6,8	6,5	7,3	7,3
<b>Bedrijfstak <sup>1)</sup></b>									
10-14	Delfstoffenwinning	4,2	4,5	4,6	4,9	4,2	4,0	4,9	4,6
15-37	Industrie	6,5	6,5	6,9	7,0	6,3	5,9	6,8	6,9
40-41	Energie- en waterleidingbedrijven	6,2	6,7	6,8	7,8	6,0	6,0	7,0	7,1
45	Bouwnijverheid	5,0	5,1	5,6	5,2	5,0	4,8	5,4	5,2
50-52	Handel	4,0	4,4	4,2	4,7	4,3	4,1	4,3	4,5
55	Horeca	3,3	3,8	3,3	3,9	3,5	4,3	3,4	3,5
60-64	Vervoer en communicatie	5,7	5,5	5,7	5,9	4,9	5,3	5,7	5,7
65-67	Financiële instellingen	4,5	5,0	4,6	5,4	4,8	4,7	5,0	5,7
70-74	Zakelijke dienstverlening	5,2	5,3	5,3	5,5	5,1	5,1	5,4	5,6
85	Gezondheids- en welzijnszorg	7,8	7,8	7,9	8,5	7,5	7,2	8,0	8,2
90-93	Cultuur en overige dienstverlening	4,6	4,7	4,9	4,8	4,5	4,4	5,2	4,7
<b>Bedrijfsklasse <sup>1)</sup></b>									
15-16	Voedings- en genotmiddelenindustrie	6,1	5,8	6,3	6,0	5,4	5,2	6,5	6,3
22	Grafische industrie	5,2	5,3	5,7	5,4	5,2	4,9	5,6	6,2
23-25	Aardolie- en chemische industrie	5,4	5,6	5,6	6,2	5,3	5,0	5,8	6,0
27-35	Metaal- en elektrotechnische industrie	5,7	5,8	6,1	6,3	5,7	5,2	5,9	6,1
	Rest industrie <sup>2)</sup>	9,0	8,9	9,4	9,5	8,7	8,0	9,3	9,1
50	Autohandel en -reparatie	3,5	3,8	3,5	4,0	3,9	3,5	3,7	4,1
51	Groothandel	3,8	4,2	4,1	4,5	4,2	4,0	4,2	4,5
52	Detailhandel	4,2	4,6	4,4	5,0	4,4	4,4	4,5	4,6
60	Openbaar vervoer en wegvervoer	5,3	5,0	5,1	5,4	4,7	5,0	4,9	5,1
61-64	Rest vervoer en communicatie	5,9	5,8	6,1	6,3	5,2	5,4	6,4	6,2
747	Schoonmaakbedrijven	7,0	7,0	6,7	7,6	6,8	6,8	6,7	7,2
	Rest zakelijke dienstverlening	4,9	5,0	5,1	5,1	4,8	4,8	5,2	5,3
8511	Ziekenhuizen	7,2	7,4	7,6	8,1	7,1	6,7	7,6	8,1
8531	Verpleeg- en bejaardentehuizen	8,4	8,6	8,5	9,3	8,4	7,7	8,9	8,9
	Rest gezondheids- en welzijnszorg	7,5	7,4	7,5	8,0	7,0	7,0	7,5	7,6
<b>Bedrijfsgrootte</b>									
	Bedrijven met 1- 9 werknemers	2,9	2,9	3,0	3,1	2,8	2,9	2,8	2,6
	Bedrijven met 10-99 werknemers	4,5	4,6	4,7	4,9	4,5	4,3	4,8	5,0
	Bedrijven met 100 werknemers en meer	6,9	7,2	7,3	7,8	6,9	6,6	7,6	7,8
<b>Verzekeringsvorm</b>									
	Volledig eigen-risicodragers	6,3	6,6	6,7	7,1	6,3	6,1	6,8	6,9
	Gedeeltelijk herverzekerd	4,9	5,1	5,1	5,5	5,0	4,8	5,0	5,3
	Volledig herverzekerd	3,9	3,9	3,8	4,1	3,7	3,7	3,9	4,2

<sup>1)</sup> Indeling naar economische activiteit volgens de Standaard bedrijfsindeling.

<sup>2)</sup> Inclusief sociale werkvoorziening.

**Tabel 2.5.2**  
**Ziekteverzuim inclusief zwangerschaps- en bevallingsverlof (exclusief overheid)**

	1999	2000	1999				2000			
			4e kw.	1e kw.	2e kw.	3e kw.	4e kw.	1e kw.	2e kw.	3e kw.
	%									
<b>Totaal</b>	6,0	6,1	6,2	6,5	5,9	5,8	6,3	6,4		
<b>Bedrijfssector <sup>1)</sup></b>										
01–05 Landbouw en visserij	3,9	4,2	4,4	4,2	4,3	4,0	4,4	4,0		
10–45 Industrie en bouwnijverheid	6,2	6,3	6,7	6,7	6,1	5,8	6,6	6,6		
50–74 Commerciële dienstverlening	5,2	5,4	5,3	5,7	5,2	5,2	5,4	5,6		
75–93 Niet-commerciële dienstverlening	8,1	8,2	8,3	8,7	8,0	7,6	8,4	8,5		
<b>Bedrijfstak <sup>1)</sup></b>										
10–14 Delfstoffenwinning	4,4	4,6	4,8	5,0	4,3	4,1	5,0	4,7		
15–37 Industrie	6,8	6,8	7,2	7,3	6,6	6,2	7,1	7,2		
40–41 Energie- en waterleidingbedrijven	6,4	7,0	7,1	8,1	6,3	6,3	7,3	7,3		
45 Bouwnijverheid	5,1	5,2	5,7	5,3	5,0	4,9	5,5	5,4		
50–52 Handel	4,5	4,9	4,7	5,3	4,8	4,7	4,8	5,0		
55 Horeca	3,7	4,2	3,7	4,4	3,8	4,7	3,8	3,9		
60–64 Vervoer en communicatie	6,1	5,8	6,3	6,3	5,3	5,5	6,0	6,1		
65–67 Financiële instellingen	5,4	5,9	5,5	6,4	5,6	5,5	6,0	6,5		
70–74 Zakelijke dienstverlening	5,9	6,0	6,0	6,1	5,9	5,8	6,1	6,3		
85 Gezondheids- en welzijnszorg	9,2	9,3	9,4	10,0	9,0	8,6	9,5	9,6		
90–93 Cultuur en overige dienstverlening	5,1	5,3	5,3	5,3	5,2	5,1	5,5	5,2		
<b>Bedrijfsklasse <sup>1)</sup></b>										
15–16 Voedings- en genotmiddelenindustrie	6,5	6,2	6,8	6,4	5,8	5,7	6,9	6,8		
22 Grafische industrie	5,7	5,7	6,2	5,8	5,6	5,5	6,0	6,8		
23–25 Aardolie- en chemische industrie	5,7	6,0	6,0	6,6	5,7	5,5	6,3	6,4		
27–35 Metaal- en elektrotechnische industrie	5,9	6,0	6,3	6,5	5,8	5,4	6,1	6,3		
Rest industrie <sup>2)</sup>	9,3	9,2	9,7	9,9	9,0	8,3	9,6	9,4		
50 Autohandel en -reparatie	3,7	4,0	3,7	4,3	4,1	3,7	4,0	4,3		
51 Groothandel	4,2	4,6	4,4	4,8	4,6	4,3	4,6	4,8		
52 Detailhandel	5,0	5,3	5,1	5,7	5,1	5,1	5,1	5,3		
60 Openbaar vervoer en wegvervoer	5,5	5,1	5,2	5,5	4,8	5,2	5,0	5,3		
61–64 Rest vervoer en communicatie	6,6	6,4	7,2	7,0	5,8	5,8	7,0	6,8		
747 Schoonmaakbedrijven	7,8	7,7	7,5	8,3	7,8	7,3	7,3	7,8		
Rest zakelijke dienstverlening	5,5	5,7	5,7	5,7	5,6	5,6	5,9	6,0		
8511 Ziekenhuizen	8,8	9,0	9,2	9,8	8,7	8,2	9,1	9,7		
8531 Verpleeg- en bejaardentehuizen	10,0	10,2	10,2	11,0	10,0	9,3	10,5	10,4		
Rest gezondheids- en welzijnszorg	8,7	8,6	8,7	9,2	8,3	8,1	8,8	8,9		
<b>Bedrijfs grootte</b>										
Bedrijven met 1– 9 werknemers	3,3	3,3	3,4	3,5	3,2	3,2	3,2	3,0		
Bedrijven met 10–99 werknemers	4,9	5,1	5,2	5,3	4,9	4,8	5,2	5,4		
Bedrijven met 100 werknemers en meer	7,8	8,1	8,2	8,7	7,8	7,5	8,4	8,6		
<b>Verzekeringsvorm</b>										
Volledig eigen-risicodrager	7,1	7,3	7,5	7,8	7,1	6,8	7,6	7,6		
Gedeeltelijk herverzekerd	5,4	5,6	5,6	5,9	5,5	5,3	5,5	5,8		
Volledig herverzekerd	4,3	4,3	4,2	4,5	4,1	4,1	4,3	4,7		

<sup>1)</sup> Indeling naar economische activiteit volgens de Standaard bedrijfsindeling.

<sup>2)</sup> Inclusief sociale werkvoorziening.

## 2.7 Consumptie en sparen

### Consumentenprijsindex

Toelichting bij de tabellen 2.7.1–2.7.4

De consumentenprijsindex (CPI) meet de gemiddelde prijsverandering van de aankopen die huishoudens doen om in hun levensonderhoud te voorzien.

Naast de dagelijkse boodschappen gaat het om zaken als woninghuur, energie en duurzame goederen (auto's e.d.). De CPI houdt ook rekening met de prijs van overheidsdiensten en met consumptiegebonden belastingen, zoals onroerende-zaakbelasting en motorrijtuigenbelasting. Daarentegen blijven verzekerde ziektekosten buiten beschouwing.

De prijzen worden verspreid over het hele land gemeten. Dat gebeurt voor een deel door enquêtrices, die de winkels bezoeken. Daarnaast vindt er schriftelijke en telefonische enquêtering plaats. In de meeste gevallen wordt de prijs eens per maand waargenomen. Producten die in een maand sterk in prijs fluctueren, zoals verse groenten en vers fruit, vereisen een meer frequente meting. Bij andere onderdelen van de CPI, bijvoorbeeld bij woninghuur, kan juist worden volstaan met een lagere frequentie.

Voor drie bevolkingsgroepen wordt maandelijks een consumentenprijsindex berekend:

- alle (particuliere) huishoudens in Nederland;
- werknemersgezinnen met een laag inkomen, d.w.z. in het basisjaar 1995 een bruto gezinsinkomen van minder dan 89 200 gld (mediaan van de inkomensverdeling);
- werknemersgezinnen met een hoog inkomen, d.w.z. in 1995 een bruto gezinsinkomen van meer dan 89 200 gld.

Voor deze groepen wordt bovendien een afgeleide CPI samengesteld (hier niet opgenomen). Deze is berekend als de gewone CPI exclusief het effect van tariefsveranderingen van de indirecte belastingen (BTW en accijnzen) en de consumptiegebonden belastingen.

De prijsindex van woninginboedels geeft de prijsontwikkeling weer van de gemiddelde samenstelling van inboedels die tegen brand-schade verzekerd zijn. Met deze prijsindex kan de verzekerde waarde van inboedels aan de prijsontwikkeling worden aangepast. De gemiddelde samenstelling van de inboedels is door het CBS bepaald op basis van onderzoeksgegevens van het Verbond van Verzekeraars. Onderdelen van de CPI voor alle huishoudens zijn gebruikt voor het berekenen van deze prijsontwikkeling.

Bron: CBS Consumentenprijzen.

**Tabel 2.7.1**  
Prijsindexcijfers van woninginboedels

	Jan.	Febr.	Maart	April	Mei	Juni	Juli	Aug.	Sept.	Okt.	Nov.	Dec.	Jaar
<i>1995=100</i>													
1996	97,6	98,3	100,4	100,5	100,5	99,7	97,3	97,7	100,2	100,5	100,3	99,4	99,4
1997	97,2	97,9	100,5	100,5	100,4	99,0	97,3	97,8	100,4	100,7	100,7	99,9	99,4
1998	97,6	99,3	101,7	102,1	101,8	100,8	99,0	99,3	101,9	102,0	101,9	100,7	100,7
1999	99,3	100,8	103,4	103,7	103,8	102,9	101,2	102,2	103,8	103,7	103,9	102,7	102,6
2000	100,6	101,8	104,2	104,9	105,2	104,2	102,3	103,1	105,6	106,1	106,2	105,2	104,1
2001	104,9	106,5	109,2	109,5	109,8	109,3*							

Deze prijsindexcijfers zijn gebaseerd op door het CBS berekende indexcijfers van detailhandelsprijzen met verwerking van gegevens inzake de gemiddelde samenstelling van inboedels, welke zijn verkregen uit onderzoek, dat is ingesteld door het Verbond van Verzekeraars. Zie voor de wijze van berekening de Maandstatistiek van de Prijzen, maart 1982, pagina 8 e.v..

Tabel 2.7.2  
 Consumentenprijsindexcijfers, alle huishoudens <sup>1)</sup>

	Wegings- coëfficiënt	2000		2001						2001					
		juni	juli	aug.	sept.	okt.	nov.	dec.	jan.	febr.	mrt.	apr.	mei	juni*	
<i>1995=100</i>															
<b>0 TOTAAL BESTEDINGEN</b>	100 000	111,4	111,2	111,3	111,6	112,6	112,9	112,9	112,4	113,7	114,5	115,7	116,4	116,7	116,2
<b>1 VOEDINGSM. EN ALCOHOLVRIJE DRANKEN</b>	13 726	105,9	105,8	105,5	106,0	106,0	106,8	107,5	107,8	109,1	109,7	111,9	113,8	114,7	114,1
Voedingsmiddelen	12 414	106,3	106,2	105,9	106,4	106,4	107,1	107,9	108,2	109,6	110,3	112,8	114,9	115,9	115,2
Brood en granen	2 324	105,5	105,0	105,0	105,3	106,1	106,8	107,2	107,2	108,2	108,6	109,1	109,6	109,9	109,7
Vlees	2 911	105,2	104,4	104,6	105,0	105,8	106,5	107,8	108,4	109,6	110,4	112,9	116,9	117,3	117,2
Vis	313	118,4	121,1	120,2	120,9	121,1	121,9	122,1	122,8	124,3	124,3	126,1	130,6	129,3	135,4
Melk, kaas en eieren	2 120	102,2	101,2	101,3	102,3	103,4	103,6	103,9	104,1	104,8	106,9	107,8	108,8	108,4	108,4
Oliën en vetten	361	106,6	105,5	105,2	105,2	107,1	107,3	107,7	110,7	111,6	112,1	113,0	112,8	113,1	113,4
Fruit	986	115,2	116,7	116,4	122,3	119,0	114,5	113,6	111,2	113,4	116,7	121,0	126,4	131,7	130,9
Groenten, incl. aardappelen e.d.	1 446	106,5	109,0	105,6	103,4	99,8	105,9	108,5	109,8	113,3	111,1	120,5	121,8	126,3	119,3
Suiker en andere zoetwaren	881	101,9	101,5	101,6	101,5	101,7	102,1	102,5	102,3	104,0	104,7	105,0	106,4	106,3	106,6
Voedingsmiddelen n.e.g.	1 072	110,5	110,1	110,4	110,6	111,1	111,2	111,7	112,3	113,1	114,0	114,7	115,8	116,1	117,1
Alcoholvrije dranken	1 312	102,1	101,5	101,7	102,0	102,4	103,3	103,7	104,3	104,2	103,2	103,4	103,7	103,8	103,7
Koffie, thee en cacao	568	95,8	94,8	96,0	96,6	96,8	97,3	97,7	97,8	97,0	94,9	94,7	94,5	94,2	94,3
Mineraalwater, frisdranken e.d.	744	107,0	106,6	106,0	106,1	106,6	108,0	108,4	109,2	109,7	109,6	110,0	110,8	111,1	110,9
<b>2 ALCOHOLHOUDENDE DRANKEN EN TABAK</b>	3 980	114,4	114,6	114,8	114,8	115,2	116,0	116,1	116,2	117,8	120,8	121,2	121,3	121,6	121,5
Alcoholhoudende dranken	1 923	104,3	103,7	104,0	104,1	104,6	105,1	105,4	105,6	109,0	109,3	109,8	110,1	110,3	110,2
Tabak	2 057	123,9	124,7	124,8	124,8	125,2	126,1	126,1	126,1	126,1	131,5	131,8	131,8	132,1	132,1
<b>3 KLEDING EN SCOEISEL</b>	6 121	104,2	106,6	93,6	97,5	109,7	110,3	109,2	102,1	91,7	98,3	111,0	112,3	112,2	107,8
Kleding en kledingstoffen	4 995	103,3	105,5	92,1	96,4	109,1	109,4	108,0	100,8	89,3	96,3	110,1	111,1	110,7	105,8
Schoeisel en schoenreparaties	1 126	108,3	111,1	100,2	102,5	112,3	114,3	114,5	107,7	102,4	107,2	115,3	117,5	118,9	116,7
<b>4 HUISVESTING, WATER, ELEKTRICITEIT EN GAS</b>	26 832	121,2	119,7	122,7	122,7	122,7	122,9	122,9	122,9	125,8	125,8	125,8	125,2	125,2	125,3
Huisvesting	20 422	119,0	117,5	120,5	120,5	120,5	120,5	120,5	120,5	120,5	120,5	120,5	120,5	120,5	120,5
Normaal onderhoud en reparatie woning	1 623	111,1	110,9	110,8	111,2	111,6	112,4	112,7	113,0	115,9	116,1	116,5	116,7	117,4	117,8
Overige diensten i.v.m. woning, w.o. water	839	127,0	127,0	127,1	127,1	127,1	127,2	127,3	127,3	132,3	132,4	132,4	132,3	132,3	132,3
Elektriciteit, gas e.a. brandstoffen	3 948	135,5	133,1	138,0	138,0	137,9	138,5	138,7	138,7	156,0	156,0	156,0	151,6	151,6	151,6
<b>5 STOFFERING, HUISHOUDELIJKE APPARATEN</b>	7 959	105,8	105,5	105,9	105,9	106,4	106,9	107,2	107,3	109,3	110,2	110,6	110,8	111,0	111,4
Meubelen, stoffering en decoratie	3 368	107,7	107,1	108,2	108,0	109,0	109,5	110,0	109,9	112,0	113,0	113,1	113,2	113,3	113,9
Huishoudtextiel	931	105,3	105,2	105,0	105,5	106,0	106,4	106,7	106,9	109,4	110,3	111,2	111,8	112,3	113,0
Verwarmingsapp., kookapp., koelkasten	904	92,9	93,2	93,1	93,0	92,8	92,7	92,8	92,7	93,8	93,8	94,1	94,2	94,1	94,0
Vaat- en glaswerk en huishoudelijke app.	470	105,9	106,1	105,7	105,7	105,9	106,0	105,8	106,3	106,7	108,2	109,0	110,1	109,7	109,8
Gereedschappen en werktuigen voor huis	430	103,4	103,7	103,6	103,2	103,1	103,1	103,6	103,5	105,0	105,7	106,1	106,5	106,6	107,2
Dagelijks woningonderhoud	1 856	109,3	109,0	109,1	109,3	109,4	110,3	110,6	111,1	113,7	114,6	115,0	115,5	115,7	116,1
<b>6 GEZONDHEID</b>	544	107,2	107,2	107,2	107,3	107,4	108,0	108,0	108,1	109,2	109,3	110,0	110,0	110,5	110,5
<b>7 VERVOER</b>	10 707	113,8	115,4	115,0	115,0	116,3	116,3	115,9	114,0	116,2	116,6	116,2	118,0	119,2	117,9
Aankoop voertuigen	4 211	101,3	101,1	101,3	101,3	101,5	102,3	102,4	102,2	103,6	103,7	103,7	103,9	103,9	104,1
Gebruik van privé-voertuigen	4 784	125,7	129,3	127,8	127,7	130,8	130,2	129,3	124,9	127,8	128,6	127,6	131,4	134,0	130,7
Vervoersdiensten	1 712	111,4	111,6	112,6	113,0	112,1	111,9	111,9	112,3	114,6	114,8	114,9	115,7	115,7	115,9
<b>8 COMMUNICATIE</b>	1 862	98,5	99,2	98,0	98,4	98,4	96,7	96,7	95,3	95,7	95,7	95,7	97,1	96,8	96,8
<b>9 RECREATIE EN CULTUUR</b>	11 329	105,9	105,8	105,7	105,8	106,0	106,4	106,7	107,2	108,7	109,1	109,3	111,1	111,1	110,7
Apparaten, toebehoren incl. reparatie	4 744	93,1	93,0	92,4	92,4	92,4	92,9	94,0	94,7	95,0	95,7	96,1	97,0	96,8	95,9
Recreatie en cultuur	3 092	117,8	117,9	118,1	118,3	118,6	119,1	118,6	118,7	121,4	121,4	121,5	123,6	123,7	123,8
Kranten, boeken en schrijfwaren	2 150	115,4	114,9	114,9	115,2	115,6	115,9	116,1	116,2	119,9	120,1	120,2	120,6	120,7	120,8
Pakketreizen	1 343	108,3	109,1	109,2	109,2	109,2	109,2	109,2	110,2	110,2	110,2	110,2	117,0	117,0	117,0
<b>10 ONDERWIJS</b>	376	114,6	113,4	113,4	113,6	118,1	117,3	117,3	117,3	118,2	118,2	118,2	118,2	118,2	118,2
<b>11 HOTELS, CAFÉS EN RESTAURANTS</b>	5 521	113,5	113,4	115,0	115,0	115,0	115,3	113,9	114,2	116,1	116,8	117,4	118,6	119,4	119,7
Restaurants, cafés en kantines	4 387	113,3	113,0	113,8	114,0	114,2	114,3	114,6	114,9	117,3	117,9	118,2	118,9	119,3	119,5
Accommodatie	1 134	113,9	114,7	119,3	119,0	118,0	119,4	111,1	111,8	111,2	112,5	114,3	117,5	119,7	120,2
<b>12 DIVERSE GOEDEREN EN DIENSTEN</b>	6 293	106,4	106,2	106,4	106,5	106,6	107,0	107,1	107,4	109,3	109,6	110,0	110,4	110,8	110,7
Lichaamsverzorging	1 980	110,6	110,3	110,4	110,7	110,8	111,4	111,8	111,9	114,7	115,1	115,0	115,3	115,6	115,7
Artikelen voor persoonlijk gebruik n.e.g.	891	98,3	98,1	97,7	97,6	98,2	98,8	99,2	99,7	100,4	102,0	102,4	102,8	102,8	103,2
Verzekering	2 486	104,3	104,3	104,7	104,7	104,7	104,9	104,6	105,1	106,4	106,4	107,3	107,8	108,6	108,1
Bankdiensten n.e.g.	31	104,5	104,5	104,5	104,5	104,5	104,5	104,5	104,5	109,2	109,2	109,2	109,2	109,2	109,2
Andere diensten n.e.g.	905	111,0	110,7	111,2	111,2	111,2	111,3	111,3	111,3	114,1	114,1	114,1	114,3	114,3	114,3
<b>13 CONSUMPTIEGEBONDEN BELASTING EN OVERHEIDSDIENSTEN</b>	4 750	105,0	104,8	104,8	104,8	105,4	105,4	105,4	105,4	107,1	107,1	107,1	106,8	106,8	106,8
Consumptiegebondenbelastingen	3 785	100,0	100,0	100,0	100,0	100,0	100,0	100,0	100,0	102,1	102,1	102,1	102,1	102,1	102,1
Overheidsdiensten	965	124,6	123,7	123,8	123,8	126,4	126,3	126,3	126,3	126,6	126,6	126,6	125,3	125,3	125,3

<sup>1)</sup> De prijsindexcijfers geven het prijsverloop weer van een pakket goederen en diensten, zoals dit in 1995 gemiddeld door huishoudens werd aangeschaft in Nederland.



**Tabel 2.7.3**  
**Consumentenprijsindexcijfers, werknemersgezinnen met laag inkomen**<sup>1)</sup>

	Wegings- coëfficiënt	2000										2001			
		2000 juni	2000 juli	2000 aug.	2000 sept.	2000 okt.	2000 nov.	2000 dec.	2001 jan.	2001 febr.	2001 mrt.	2001 apr.	2001 mei	2001 juni*	
<i>1995=100</i>															
0 Totaal bestedingen	100 000	111,1	110,9	110,9	111,3	112,3	112,6	112,7	112,1	113,4	114,3	115,4	116,1	116,5	116,0
1 Voedingsm. en alcoholvrije dranken	15 453	105,6	105,3	105,1	105,6	105,7	106,5	107,2	107,5	108,8	109,4	111,5	113,3	114,1	113,5
2 Alcoholhoudende dranken en tabak	4 153	114,7	114,7	114,9	115,0	115,5	116,6	116,8	116,9	118,6	121,7	122,0	122,1	122,5	122,5
3 Kleding en schoeisel	6 074	104,0	106,2	93,3	97,2	109,3	109,8	108,9	101,5	91,5	98,5	110,8	111,9	111,8	107,4
4 Huisvesting, water, elektriciteit en gas	26 279	121,1	119,7	122,6	122,6	122,7	122,8	122,9	122,9	125,9	125,9	125,9	125,2	125,3	125,3
5 Stoffering, huishoudelijke apparaten	7 847	104,7	104,3	104,8	104,8	105,2	105,7	106,1	106,3	108,2	109,1	109,4	109,7	109,8	110,2
6 Gezondheid	516	107,1	107,0	107,0	107,1	107,2	107,8	107,8	107,9	109,1	109,3	109,9	110,0	110,5	110,5
7 Vervoer	10 657	114,1	115,8	115,2	115,2	116,7	116,7	116,3	114,2	116,4	116,8	116,4	118,3	119,6	118,2
8 Communicatie	1 655	98,2	98,9	97,7	98,1	98,1	96,4	96,4	95,2	95,4	95,4	95,3	96,8	96,4	96,4
9 Recreatie en cultuur	11 047	105,9	105,9	105,7	105,8	106,0	106,4	106,8	107,2	108,8	109,2	109,5	111,2	111,1	110,8
10 Onderwijs	376	114,6	113,4	113,4	113,6	118,1	117,3	117,3	117,3	118,2	118,2	118,2	118,2	118,2	118,2
11 Hotels, cafés en restaurants	4 884	113,5	113,5	115,3	115,3	114,9	115,3	113,7	114,2	115,9	116,7	117,3	118,7	119,5	119,9
12 Diverse goederen en diensten	6 253	105,9	105,7	105,9	106,1	106,1	106,5	106,6	106,8	108,6	109,0	109,4	109,8	110,2	110,1
13 Consumptiegebonden belasting en overheidsdiensten	4 806	104,2	104,0	104,1	104,1	104,5	104,5	104,5	104,5	106,1	106,1	106,1	105,8	105,8	105,8

<sup>1)</sup> De prijsindexcijfers geven het prijsverloop weer van een pakket goederen en diensten, zoals dit in 1995 gemiddeld werd aangeschaft door werknemersgezinnen met een gezinsinkomen beneden de mediaan van de inkomensverdeling in het basisjaar (1995).

**Tabel 2.7.4**  
**Consumentenprijsindexcijfers, werknemersgezinnen met hoog inkomen**<sup>1)</sup>

	Wegings- coëfficiënt	2000										2001			
		2000 juni	2000 juli	2000 aug.	2000 sept.	2000 okt.	2000 nov.	2000 dec.	2001 jan.	2001 febr.	2001 mrt.	2001 apr.	2001 mei	2001 juni*	
<i>1995=100</i>															
0 Totaal bestedingen	100 000	110,5	110,5	110,2	110,6	111,8	112,1	112,1	111,5	112,5	113,4	114,7	115,5	115,9	115,3
1 Voedingsm. en alcoholvrije dranken	12 486	106,0	105,9	105,6	106,1	106,1	106,9	107,6	108,0	109,3	109,9	112,2	114,2	115,1	114,4
2 Alcoholhoudende dranken en tabak	3 353	113,4	113,6	113,8	113,9	114,3	114,9	115,0	115,1	116,9	119,7	120,1	120,2	120,4	120,4
3 Kleding en schoeisel	7 209	104,2	106,4	93,5	97,4	109,6	110,2	109,1	102,0	91,7	98,4	111,0	112,2	112,0	107,6
4 Huisvesting, water, elektriciteit en gas	21 748	120,9	119,4	122,4	122,4	122,4	122,6	122,6	122,6	125,4	125,4	125,5	124,8	124,9	124,9
5 Stoffering, huishoudelijke apparaten	9 204	106,5	106,2	106,7	106,7	107,2	107,7	108,0	108,1	110,1	111,1	111,4	111,7	111,8	112,2
6 Gezondheid	508	107,0	107,0	107,0	107,1	107,2	107,8	107,8	107,9	109,0	109,1	109,8	109,8	110,4	110,4
7 Vervoer	13 168	113,3	114,7	114,3	114,4	115,7	115,9	115,5	113,7	115,8	116,2	115,8	117,5	118,6	117,4
8 Communicatie	1 377	98,8	99,5	98,2	98,8	98,8	97,2	97,2	95,4	96,2	96,2	96,1	97,5	97,0	97,0
9 Recreatie en cultuur	13 075	104,8	104,7	104,6	104,7	104,9	105,2	105,5	105,9	107,4	107,7	108,0	110,0	109,8	109,5
10 Onderwijs	484	114,6	113,5	113,5	113,6	118,1	117,3	117,3	117,3	118,2	118,2	118,2	118,2	118,2	118,2
11 Hotels, cafés en restaurants	6 062	113,1	113,0	114,4	114,6	114,7	115,1	113,6	113,8	115,5	116,2	116,8	117,9	118,7	118,9
12 Diverse goederen en diensten	7 043	105,9	105,8	106,0	106,1	106,2	106,5	106,6	106,9	108,7	109,1	109,4	109,8	110,2	110,1
13 Consumptiegebonden belasting en overheidsdiensten	4 283	104,6	104,4	104,4	104,4	105,0	105,0	105,0	105,0	106,1	106,1	106,1	105,8	105,8	105,8

<sup>1)</sup> De prijsindexcijfers geven het prijsverloop weer van een pakket goederen en diensten, zoals dit in 1995 gemiddeld werd aangeschaft door werknemersgezinnen met een gezinsinkomen boven de mediaan van de inkomensverdeling in het basisjaar (1995).

## Conjunctuurenquête bij consumenten, juli 2001 (algemeen)

### Toelichting bij tabel 2.7.5

Het Centraal Bureau voor de Statistiek houdt sinds 1972 regelmatig conjunctuurenquêtes onder consumenten. Hoofddoel van deze enquêtes is het verschaffen van actuele informatie over consu-

mentenvertrouwen en consumentenverwachtingen met betrekking tot de algemene economische ontwikkeling en de financiële situatie van het eigen huishouden. Met ingang van april 1986 wordt deze conjunctuurenquête maandelijks gehouden. De steekproef in juli 2001 omvatte 1 471 telefoonnummers, waarbij 930 maal respons is verkregen. De totale non-respons bedroeg in juni 37 procent.

Bron: CBS consumenten conjunctuuronderzoek.

**Tabel 2.7.5**  
Houdingen en verwachtingen van consumenten t.a.v. een aantal aspecten van de economische situatie in Nederland en de eigen financiële situatie, juli 2001 <sup>1)</sup>

	2000						2001						
	juli	aug.	sept.	okt.	nov.	dec.	jan.	febr.	maart	april	mei	juni	juli
<i>absoluut</i>													
Aantal respondenten	877	882	898	918	970	932	954	958	983	972	992	956	930
%													
1. Economische situatie laatste 12 maanden													
duidelijk verbeterd	15	20	19	19	14	15	16	10	9	7	6	5	4
iets verbeterd	26	22	24	21	21	20	22	20	16	11	11	9	9
ongewijzigd	45	45	43	43	48	48	44	49	47	45	46	45	45
iets verslechterd	5	3	4	4	6	6	6	9	13	21	18	22	23
duidelijk verslechterd	2	4	3	4	4	5	5	5	7	10	11	13	12
weet niet	7	6	7	8	8	5	7	7	7	6	8	6	7
Totaal	100	100	100	100	100	100	100	100	100	100	100	100	100
2. Economische situatie komende 12 maanden													
duidelijk verbeteren	5	7	6	6	4	6	3	3	2	2	2	1	2
iets verbeteren	21	18	21	19	17	17	14	10	8	7	9	6	7
ongewijzigd blijven	53	54	50	50	50	48	49	48	39	35	43	40	37
iets verslechteren	9	8	12	11	14	15	18	23	31	34	29	31	31
duidelijk verslechteren	3	4	4	5	5	5	6	8	10	14	10	14	12
weet niet	9	9	7	8	9	8	9	8	10	8	7	8	10
Totaal	100	100	100	100	100	100	100	100	100	100	100	100	100
3. Financiële situatie laatste 12 maanden													
duidelijk verbeterd	13	16	12	13	11	12	14	15	16	15	15	11	12
iets verbeterd	14	16	17	18	17	16	17	20	18	17	18	18	16
ongewijzigd	61	57	58	56	57	58	57	53	51	52	51	51	54
iets verslechterd	6	5	7	6	7	8	5	6	9	8	8	10	10
duidelijk verslechterd	5	5	5	6	6	4	6	6	5	6	7	8	6
weet niet	1	1	1	1	2	1	1	1	1	2	2	2	1
Totaal	100	100	100	100	100	100	100	100	100	100	100	100	100
4. Financiële situatie komende 12 maanden													
duidelijk verbeteren	7	10	10	10	9	11	10	8	8	9	9	8	7
iets verbeteren	16	16	16	18	16	14	15	15	15	13	12	11	14
ongewijzigd blijven	65	63	61	60	61	61	59	61	59	61	64	61	62
iets verslechteren	6	6	6	5	7	7	7	9	10	8	8	10	7
duidelijk verslechteren	3	3	3	3	3	3	4	3	4	4	3	5	5
weet niet	4	2	4	4	4	4	5	5	4	6	3	5	5
Totaal	100	100	100	100	100	100	100	100	100	100	100	100	100
5. Gunstige tijd voor aankoop duurzame artikelen													
gunstige tijd	51	51	49	46	43	48	40	36	37	33	35	37	37
niet gunstig/ongunstig	28	27	30	30	34	25	30	37	38	43	41	39	39
ongunstig	9	10	10	11	14	15	18	15	12	12	11	12	14
weet niet	12	12	12	14	9	11	11	11	12	12	13	12	10
Totaal	100	100	100	100	100	100	100	100	100	100	100	100	100
5. Prijzen laatste 12 maanden													
sterk gestegen	19	15	19	21	19	15	16	20	31	30	33	41	40
matig gestegen	43	42	45	44	45	44	44	48	46	45	43	39	40
zwak gestegen	8	8	8	8	9	8	9	7	7	7	8	7	5
vrijwel gelijk gebleven	27	31	25	25	23	29	27	21	13	14	13	10	12
gedaald	1	1	1	1	0	0	1	1	0	0	1	1	0
weet niet	3	4	3	2	4	4	3	3	3	3	3	2	3
Totaal	100	100	100	100	100	100	100	100	100	100	100	100	100
7. Prijzen komende 12 maanden													
sterker stijgen	21	23	27	29	31	41	46	42	39	42	34	35	34
evenveel stijgen	38	38	41	38	40	34	31	31	38	34	38	37	38
minder stijgen	6	5	7	6	5	3	4	4	4	5	6	5	6
gelijk blijven	29	27	21	21	18	17	14	18	15	13	16	17	16
dalen	2	1	1	1	2	1	1	1	1	1	2	2	1
weet niet	5	6	3	5	5	4	3	4	4	5	5	3	5
Totaal	100	100	100	100	100	100	100	100	100	100	100	100	100

Tabel 2.7.5 (slot)

Houdingen en verwachtingen van consumenten t.a.v. een aantal aspecten van de economische situatie in Nederland en de eigen financiële situatie, juli 2001 <sup>1)</sup>

	2000						2001						
	juli	aug.	sept.	okt.	nov.	dec	jan.	febr.	maart	april	mei	juni	juli
	%												
8. Werkloosheid komende 12 maanden													
duidelijk stijgen	3	4	4	3	3	3	3	4	5	9	6	5	5
engszins stijgen	7	8	6	5	7	5	13	13	11	15	16	14	15
gelijk blijven	39	35	42	40	41	46	50	47	52	48	50	53	53
iets dalen	31	32	31	32	32	29	23	22	18	16	17	16	15
duidelijk dalen	13	15	14	14	11	11	7	6	5	4	5	5	5
weet niet	6	6	4	6	7	6	5	7	9	8	7	7	7
Totaal	100	100	100	100	100	100	100	100	100	100	100	100	100
9. Financiële situatie eigen huishouden op dit moment													
schulden maken	1	2	2	2	2	2	2	2	1	2	1	1	1
spaarmiddelen aanspreken	3	4	3	3	4	3	3	4	4	3	4	2	2
precies rondkomen	42	39	41	40	40	37	38	37	41	38	37	39	36
beetje geld overhouden	36	36	35	36	35	40	38	37	35	37	39	38	41
veel geld overhouden	14	18	17	17	17	16	18	18	16	17	17	16	17
weet niet	3	2	2	1	2	3	3	2	2	2	2	3	2
Totaal	100	100	100	100	100	100	100	100	100	100	100	100	100
10. Geld opzij leggen komende 12 maanden													
jazeker	55	58	59	61	56	57	60	58	58	56	61	57	62
ja, misschien	13	11	11	13	13	12	13	13	11	14	12	13	12
waarschijnlijk niet	8	7	7	6	8	7	6	7	8	7	7	8	6
zeker niet	19	20	19	16	19	20	17	18	19	19	18	19	16
weet niet	5	4	3	4	5	5	4	5	4	4	3	4	4
Totaal	100	100	100	100	100	100	100	100	100	100	100	100	100
11. Sparen zinvol													
jazeker	70	72	72	74	72	69	74	74	73	71	75	73	74
ja, misschien	7	6	7	4	6	7	6	7	5	6	7	8	6
waarschijnlijk niet	7	4	6	5	5	7	5	7	5	7	4	5	5
zeker niet	13	15	12	14	14	14	11	9	13	13	11	10	12
weet niet	4	4	2	4	4	3	4	3	4	4	3	3	3
Totaal	100	100	100	100	100	100	100	100	100	100	100	100	100
12. Aankoop duurzame artikelen komende 12 maanden													
veel meer	6	5	6	7	7	7	5	6	8	8	8	4	6
een beetje meer	8	9	8	9	9	7	8	7	8	7	7	7	8
evenveel	53	51	52	49	56	53	56	55	53	54	54	56	53
iets minder	9	12	10	10	9	11	9	11	11	8	8	11	12
veel minder	19	19	20	21	16	18	18	19	16	19	19	18	19
weet niet	4	4	4	3	4	4	4	2	3	4	5	4	3
Totaal	100	100	100	100	100	100	100	100	100	100	100	100	100
13. Auto kopen komende 2 jaren													
jazeker	14	16	14	16	17	14	17	17	16	16	15	16	16
ja, misschien	11	11	10	10	10	10	11	9	11	9	11	10	11
waarschijnlijk niet	19	15	15	18	16	18	16	16	14	18	14	16	16
zeker niet	55	55	58	55	55	55	56	56	57	55	57	55	55
weet niet	2	3	2	2	2	3	1	2	2	2	2	2	2
Totaal	100	100	100	100	100	100	100	100	100	100	100	100	100
14. Woning kopen of bouwen komende 2 jaren													
jazeker	5	6	5	6	5	5	5	5	6	5	5	4	5
ja, misschien	5	6	5	6	5	6	6	5	5	7	6	7	7
waarschijnlijk niet	6	6	8	7	7	8	7	6	7	6	6	7	6
zeker niet	83	80	79	81	81	80	80	82	80	81	82	80	81
weet niet	2	2	2	1	2	2	1	1	2	2	1	2	1
Totaal	100	100	100	100	100	100	100	100	100	100	100	100	100
15. Onderhoud of verbetering woning komende 12 maanden													
jazeker	27	27	26	28	27	23	22	26	26	27	27	24	22
ja, misschien	4	3	5	3	5	6	6	5	4	4	6	4	5
waarschijnlijk niet	5	6	7	6	7	7	5	7	6	5	5	9	5
zeker niet	63	63	61	62	60	62	66	61	63	63	60	61	67
weet niet	1	1	1	1	1	1	1	1	1	1	1	2	1
Totaal	100	100	100	100	100	100	100	100	100	100	100	100	100
16. Waarop bezuinigen bij daling netto inkomen													
voeding, dranken, tabak	6	6	6	6	6	5	7	6	7	5	6	7	7
kleding, schoeisel	7	7	9	10	9	9	9	7	6	10	8	7	7
auto	14	15	18	13	13	14	14	12	12	14	12	13	14
vakantie, uitgaan	17	16	17	19	16	16	15	20	19	17	18	17	17
duurzame artikelen	22	21	19	20	23	20	22	20	20	20	18	23	20
overige	17	23	22	19	21	23	22	22	21	23	24	22	23
weet niet	17	11	9	14	11	13	12	14	15	12	13	12	13
Totaal	100	100	100	100	100	100	100	100	100	100	100	100	100

<sup>1)</sup> Dit onderzoek wordt medegefinancierd door de Europese Gemeenschap.

## 2.8 Internationaal

### Toelichting bij de Geharmoniseerde Consumentenprijsindex

Het CBS stelt sinds maart 1997, naast de nationale consumentenprijsindex, ten behoeve van de Europese Unie (EU) ook de geharmoniseerde consumentenprijsindex van Nederland samen. De geharmoniseerde index dient voor vergelijkingen binnen de Europese Unie, maar is minder geschikt om de nationale inflatie weer te geven.

De consumentenprijsindex voor de monetaire unie (EURO-12, CPIMU) geeft de gemiddelde prijsontwikkeling weer in de landen die deelnemen aan de Economische en Monetaire Unie, ofwel de Eurozone. Tot december 2000 waren dat 11 lidstaten. Vanaf januari 2001 heeft de CPIMU betrekking op de Eurozone inclusief het nieuw toegetrede Griekenland.

De EURO-15 geeft de gemiddelde prijsontwikkeling weer van de 15 lidstaten van de Europese Unie.

### Geharmoniseerde index versus nationale consumentenprijsindex

Het belangrijkste verschil tussen de geharmoniseerde index en de nationale consumentenprijsindex betreft de consumptiepakketten waarop zij betrekking hebben. Wonen in een eigen huis (huurwaarde), consumptiegebonden belastingen (onroerendezaakbelasting, motorrijtuigenbelasting e.d.) en contributies aan sportverenigingen, maatschappelijke organisaties e.d. worden bijvoorbeeld wel meegenomen in de nationale index, maar niet in de geharmoniseerde. Anderzijds is bij de geharmoniseerde index een groter deel van de kosten van de gezondheidszorg inbegrepen dan in de nationale index.

Een ander verschil tussen beide indices is dat in de nationale index de prijsstijgingen van de particuliere consumptie van Nederlanders in het buitenland wordt meegenomen. Daarentegen weegt in de geharmoniseerde index de particuliere consumptie van buitenlanders in Nederland mee.

### Wijzigingen in de geharmoniseerde index vanaf januari 2000

Met ingang van januari 2000 is de dekking van de geharmoniseerde index uitgebreid. Daarbij is zowel het inbegrepen pakket goederen en diensten uitgebreid als de bevolking waarop de index betrekking heeft.

De volgende artikelen zijn toegevoegd:

- Afvalstoffenheffing en rioolrecht,
- Een deel van de gezondheidszorg. Inbegrepen waren al een aantal niet onder een verzekering vallende uitgaven. Daaraan zijn toegevoegd medische artikelen en diensten, welke zijn geconsumeerd door particulier verzekerden, ook als deze door

de particuliere verzekeraar zijn vergoed. Niet inbegrepen zijn echter ziekenhuisdiensten. Ook is niet inbegrepen de medische consumptie van personen welke onder de Ziekenfondswet verzekerd zijn, en welke door het ziekenfonds wordt betaald.

- Collegegelden en lesgelden,
- Eigen bijdragen aan de kinderopvang in crèches en dergelijke,
- Diensten van de ziektekostenverzekeraars,
- Schadeverzekeringen, maar geen levensverzekeringen.

De geharmoniseerde consumentenprijsindex heeft tot december betrekking gehad op de consumptie van Nederlandse ingezetenen binnen Nederland. Uitgesloten was de consumptie van bewoners van institutionele huishoudens. Ook consumptie in het buitenland is in de berekening uitgesloten. De dekking van de geharmoniseerde index is op twee punten uitgebreid:

- De consumptieve uitgaven van niet-ingezetenen, welke binnen Nederland worden gedaan, worden meegenomen. Bijvoorbeeld uitgaven van buitenlandse toeristen in Nederlandse hotels.
- De consumptieve uitgaven van bewoners van instellingen en tehuizen. Het gaat hierbij niet om de kosten van bijvoorbeeld de zorg die een bejaardentehuis aan de bewoners biedt, maar om de persoonlijke uitgaven voor goederen en diensten die niet door het tehuis worden verstrekt.

### Wijzigingen in de geharmoniseerde index vanaf januari 2001

Per januari 2001 wordt de dekking van de geharmoniseerde index weer verder uitgebreid. De volgende artikelen zijn toegevoegd:

- Een deel van de gezondheidszorg, namelijk ziekenhuisdiensten. Een aantal niet onder een verzekering vallende uitgaven in verband met ziekte was al vanaf de start van de geharmoniseerde index daarbij inbegrepen. In januari 2000 zijn daar aan toegevoegd medische artikelen en diensten, welke zijn geconsumeerd door particulier verzekerden, ook als deze door de particuliere verzekeraar worden vergoed. Niet inbegrepen waren echter ziekenhuisdiensten. Deze zijn nu toegevoegd.
- De medische consumptie van mensen die onder de Ziekenfondswet verzekerd zijn en welke door het ziekenfonds wordt betaald, is niet inbegrepen in de geharmoniseerde index.
- Sociale bescherming. Hieronder worden verstaan allerlei soorten zorg voor ouderen, gehandicapten, kinderen en andere groepen. Meer concreet omvat het de eigen bijdragen die deze groepen betalen voor het verkrijgen van deze zorg, zoals ouderbijdragen voor kinderopvang, eigen bijdragen in de thuiszorg, en ook de eigen bijdragen die worden betaald door bewoners van verzorgingshuizen, verpleeghuizen en andere intramurale zorg.

**Tabel 2.8.1**  
**Geharmoniseerde consumentenprijsindex (1996=100)**

	1999	2000	2000			2001				
			mei	nov.	dec.	jan.	febr.	mrt.	apr.	mei*
België	103,6	106,6	106,2	107,9	107,6	105,9	107,8	108,0	109,0	109,5
Duitsland	102,8	104,9	104,2	105,7	105,8	106,1	106,8	107,0	107,3	107,9
Finland	103,9	107,0	107,0	108,1	107,9	107,8	108,5	109,0	109,5	110,5
Frankrijk	102,5	104,4	104,2	105,2	105,2	104,7	105,0	105,5	106,1	106,8
Griekenland	112,6	115,8	116,6	118,3	118,9	116,8	116,6	119,3	120,6	121,2
Ierland	106,0	111,5	111,3	113,6	113,5	112,4	113,4	114,3	115,2	115,9
Italië	105,7	108,4	108,1	109,6	109,7	109,8	110,2	110,5	110,9	111,2
Luxemburg	103,4	107,3	106,6	109,2	109,4	107,3	108,5	109,1	109,5	110,7
Nederland	105,8	108,2	108,3	109,7	109,2	110,6	111,6	112,9	113,7	114,1
Oostenrijk	102,5	104,5	104,1	105,4	105,8	105,8	106,2	106,4	106,9	107,1
Portugal	106,4	109,4	109,1	111,2	111,6	112,0	112,2	112,7	113,4	114,4
Spanje	106,0	109,7	109,0	111,3	111,6	111,8	112,2	112,7	113,2	113,6
EURO-12	103,8	106,3	105,8	107,3	107,4	107,3	107,9	108,3	108,8	109,4
Denemarken	105,4	108,3	108,4	109,3	109,1	108,9	109,5	110,2	110,8	111,4
Ver. Koninkrijk	104,8	105,6	105,7	106,4	106,4	105,4	105,7	106,1	106,7	107,5
Zweden	103,4	104,8	105,0	105,7	105,5	105,2	105,6	106,4	107,5	108,3
EU-15	104,3	106,4	106,1	107,5	107,5	107,3	107,8	108,2	108,8	109,4
IJsland <sup>1)</sup>	105,4	110,0	109,8	111,7	111,6	111,9	112,0	112,8	114,2	116,0
Noorwegen <sup>1)</sup>	106,8	110,0	109,8	111,2	111,0	111,9	112,8	113,1	113,7	114,2

<sup>1)</sup> De landen IJsland en Noorwegen berekenen eveneens een geharmoniseerde index volgens de uitgangspunten van de Europese Unie (EU). Deze landen zijn echter geen lid van de EU.

## Werkloosheid

**Tabel 2.8.2**  
**Werkzoekenden zonder baan <sup>1)</sup>; maandcijfers seizoensgecorrigeerd**

	1998	1999	2000	2001			
				maart *	april *	mei *	juni *
<i>in % van de beroepsbevolking</i>							
België	9,5	8,8	7,0	6,8	6,9	6,9	.
Denemarken	5,2	5,2	4,7	4,6	4,6	4,6	.
Duitsland	9,3	8,6	8,1	7,7	7,8	7,8	7,8
Finland	11,4	10,2	9,8	9,1	9,0	8,9	.
Frankrijk	11,8	11,2	9,5	8,6	8,5	8,5	.
Griekenland	10,9	11,7	.	.	.	.	.
Ierland	7,5	5,6	4,2	3,8	3,8	3,8	3,8
Italië	11,8	11,3	10,5	.	.	.	.
Luxemburg	2,7	2,3	2,2	2,3	2,4	2,4	.
Nederland	4,0	3,3	2,8	2,4	2,3	.	.
Oostenrijk	4,5	4,0	3,7	3,7	3,7	3,7	.
Portugal	5,2	4,5	4,2	4,1	4,0	3,9	.
Spanje	18,8	15,9	14,1	13,1	13,1	12,9	12,8
Verenigd Koninkrijk	6,3	6,1	5,5	5,1	.	.	.
Zweden	8,3	7,2	5,9	5,2	5,0	5,0	.
EU-15	9,9	9,2	8,3	7,7	7,6	7,6	.
Verenigde Staten	4,5	4,2	5,5	4,3	4,4	4,3	.
Japan	4,1	4,7	4,7	4,8	4,9	5,0	.

<sup>1)</sup> Het betreft personen zonder werk die betaald werk zoeken en onmiddellijk voor een werkkring beschikbaar zijn (werkloosheid volgens de ILO-definitie). De maand- en jaarcijfers zijn door Eurostat berekend op grond van het Labour Force Survey van de EU en gegevens over de geregisteerde werkloosheid.

Bron: Eurostat.

# Eerder verschenen

Trefwoord	Bron	Artikel/ tabellen	Uitgave	Pag.	Trefwoord	Bron	Artikel/ tabellen	Uitgave	Pag.
<b>Actieven</b> <i>Zie: inkomen</i>					<b>Banen</b>				
<b>Allochtonen</b> <i>Zie: etniciteit</i>					Kwartaaloverzicht arbeidsmarkt 2001/2	AR	artikel	2001/6	21–22
<b>Arbeidsdeelname</b>					Incidentele loonontwikkeling van werknemers, 1995–1999	EWL	artikel	2001/6	23–29
Bij een arbeidsbureau ingeschrevenen	EBB	tabel	2001/08	28	Kwartaaloverzicht arbeidsmarkt 2001/1	AR	artikel	2001/3	25–26
Bevolkingsprognose 2000: kunnen in de toekomst meer arbeidsmigranten worden verwacht?		artikel	2001/7	20–24	Banen, uur-, maand- en jaarlonen werknemers, werknemers met loon rond min. loon, 1998 nader voorlopig en 1999 voorlopig	EWL	tabellen	2000/12	41–94
Bij een arbeidsbureau ingeschrevenen van 16–64 jaar naar arbeidspositie vlgns EBB	EBB	tabel	2001/5	26	Banen werknemers	EWL	tabellen	2000/11	43–51
Werkgelegenheid stijgt minder hard in 2000	EBB	persbericht	2001/3	10–12	Kwartaaloverzicht arbeidsmarkt 2000/3	AR	artikel	2000/9	25–26
Allochtonen op de arbeidsmarkt	EBB	artikel	2000/12	21–24	Banen van werknemers naar regeling van de werktijden en overwerk, 31 december, 1997	EWL	tabel	2000/5	27
(Beroeps)bevolking en werkloosheid	EBB	tabellen	2000/12	29–36	Banen van werknemers: het aandeel van diverse groepen werknemers, 31 december, 1997	EWL	tabel	2000/5	28
Aantal vacatures onverminderd hoog	VAC	persbericht	2000/10	18–20	Banen van werknemers 31/12/97 en 31/12/98	EWL	tabel	2000/3	32–40
Werkloze allochtonen op weg naar de arbeidsmarkt	SOZ	artikel	2000/10	21–27	Banen, uurloon, jaarloon, minimumloon, 1997, 1998	EWL	tabel	2000/3	44–97
Managers uit de VS en informatici uit India: de nieuwe gastarbeiders	DRV	artikel	2000/11	28–31	Een nieuwe weg voor statistieken over personen: het Sociaal Statistisch Bestand (SSB)	SSB	artikel	1999/9	22–29
Arbeidsmarktpositie en opleidingsniveau van personen met een bijstandsuitkering in 1997	SOC	artikel	1999/12	20–32	Hoe komen baanvinders aan het werk?	SEP	artikel	1999/6	21–23
Een nieuwe weg voor statistieken over personen: het Sociaal Statistisch Bestand (SSB)	SSB	artikel	1999/9	22–29	Elektronische dataverzameling van arbeid- en loongegevens	EWL	artikel	1998/11	25–28
Hoe komen baanvinders aan het werk?	SEP	artikel	1999/6	21–23	<i>Zie ook: werkgelegenheid werknemers</i>				
Gesubsidieerde arbeid in de EBB 1997	EBB	artikel	1998/8	21–26	<b>Bedrijfsopleidingen</b>				
<i>Zie ook: beroepsbevolking</i>					Meer werknemers volgen bedrijfsopleidingen	Bopl	persbericht	2001/6	17–18
<b>Arbeidsduur</b>					<b>Bedrijfstak en -klasse</b>				
Kwartaaloverzicht arbeidsmarkt 2001/2	AR	artikel	2001/6	21–22	<i>Zie: economische activiteit</i>				
Incidentele loonontwikkeling van werknemers, 1995–1999	EWL	artikel	2001/6	23–29	<b>Beroep</b>				
Kwartaaloverzicht arbeidsmarkt 2001/1	AR	artikel	2001/3	25–26	Bij een arbeidsbureau ingeschrevenen van 16–64 jaar naar arbeidspositie vlgns EBB	EBB	tabel	2001/5	26
Banen, uur-, maand- en jaarlonen werknemers, werknemers met loon rond min. loon, 1998 nader voorlopig en 1999 voorlopig	EWL	tabellen	2000/12	41–94	Werkgelegenheid stijgt minder hard in 2000	EBB	persbericht	2001/3	10–12
Loon naar opleidingsniveau en beroep: het Loonstructuuronderzoek 1997	EWL	artikel	2000/4	19–49	Werkbelasting, een top-10 van de zwaarste beroepen	EBB	artikel	2000/9	27–29
Banen, uurloon, jaarloon, minimumloon, 1997, 1998	EWL	tabel	2000/3	44–97	Een nieuwe weg voor statistieken over personen: het Sociaal Statistisch Bestand (SSB)	SSB	artikel	1999/9	22–29
Uitkomsten over banen van werknemers bij bedrijven en instellingen, lonen en arbeidsduur	EWL	tabel	1999/5	42–91	Hoe komen baanvinders aan het werk?	SEP	artikel	1999/6	21–23
Ruim een half miljoen overwerkers	JWL	artikel	1997/7	21–24	Stromen op de arbeidsmarkt werkzame beroepsbevolking	EBB	artikel	1996/12	24–30
<b>Arbeidsjaren</b>					Arbeidsdeelname en plaats in het huishouden: uitkomsten 1981–1995	EBB	artikel	1996/11	29–45
Kwartaaloverzicht arbeidsmarkt 2001/2	AR	artikel	2001/6	21–22	Tillen op het werk	EBB	artikel	1996/1	12–15
Kwartaaloverzicht arbeidsmarkt 2001/1	AR	artikel	2001/3	25–26	<b>Beroepsbevolking</b>				
Kwartaaloverzicht arbeidsmarkt 2000/4	AR	artikel	2000/12	19–20	Bij een arbeidsbureau ingeschrevenen	EBB	tabel	2001/08	28
Allochtonen op de arbeidsmarkt	EBB	artikel	2000/12	21–24	Bevolkingsprognose 2000: kunnen in de toekomst meer arbeidsmigranten worden verwacht?		artikel	2001/7	20–24
Kwartaaloverzicht arbeidsmarkt 2000/3	AR	artikel	2000/9	25–26	Bij een arbeidsbureau ingeschrevenen van 16–64 jaar naar arbeidspositie vlgns EBB	EBB	tabel	2001/5	26
Kwartaaloverzicht arbeidsmarkt	AR	artikel	2000/6	19–20	Werkgelegenheid stijgt minder hard in 2000	EBB	persbericht	2001/3	10–12
Hoe komen baanvinders aan het werk?	SEP	artikel	1999/6	21–23	Trends in de beroepsbevolking van de Europese Unie, 1985–2050	Eurostat	artikel	2001/1	15–19
<i>Zie ook: werkgelegenheid</i>					(Beroeps)bevolking en werkloosheid	EBB	tabellen	2000/12	29–36
<b>Arbeidskosten</b>					Bij een arbeidsbureau ingeschrevenen van 16–64 jaar naar arbeidspositie vlgns EBB	EBB	tabel	2000/11	40
Incidentele loonontwikkeling van werknemers, 1995–1999	EWL	artikel	2001/6	23–29	Banen werknemers	EWL	tabellen	2000/11	43–51
Cao-lonen per uur/mnd, contract. loonkosten	CAO	tabel	2001/6	52–53	Werkbelasting, een top-10 van de zwaarste beroepen	EBB	artikel	2000/9	27–29
Cao-lonen per uur/mnd, contract. loonkosten	CAO	tabel	2001/5	30–31	Nieuwe standaarddefinitie voor allochtonen	EBB	artikel	2000/8	45–48
Cao-lonen per uur/mnd, contract. loonkosten	CAO	tabel	2001/4	39–41	Bij een arbeidsbureau ingeschrevenen van 16–64 jaar volgens de Enquête beroepsbevolking	EBB	tabel	2000/7	22
Cao-lonen per uur/mnd, loonkosten, jaargegevens	CAO	tabel	2001/4	41–42	Personeel in loondienst met een niet-Nederlandse nationaliteit, 31 maart 1998	SBW	tabel	2000/4	58–60
Cao-lonen per uur/mnd, loonkosten, def. geg. 2000	CAO	tabel	2001/4	43–45	Bevolking en beroepsbevolking van 15–64 jaar	EBB	tabel	1999/11	25–27
Cao-lonen per uur/mnd, contract. loonkosten	CAO	tabel	2001/3	35–36	Een nieuwe weg voor statistieken over personen: het Sociaal Statistisch Bestand (SSB)	SSB	artikel	1999/9	22–29
CAO-lonen per uur/maand, contractuele loonkosten	CAO	tabellen	2001/2	34–35	Hoe komen baanvinders aan het werk?	SEP	artikel	1999/6	21–23
CAO-lonen per uur/maand, contractuele loonkosten	CAO	tabellen	2000/12	97–98	Gesubsidieerde arbeid in de EBB 1997	EBB	artikel	1998/8	21–26
<b>Arbeidsongeschiktheid</b>					Ouderschapsverlof	EBB	artikel	1998/5	31–33
Arbeidsongeschiktheid autochtonen en allochtonen	SOZ	persbericht	2000/12	17–18	Werknemers met een tijdelijk contract van een jaar of langer	EBB	artikel	1997/11	22–23
Vergelijkingsonderzoek arbeidsongeschiktheidsuitkeringen 1995	EBB	artikel	1998/1	25–42	Kwartaalcijfers van de beroepsbevolking	EBB	artikel	1997/11	28–30
<i>Zie ook: inkomen sociale zekerheid</i>					Telt het CBS te weinig laag opgeleiden	EBB	artikel	1997/10	18–21
<b>Arbeidsvolumina</b>					Ziekteverzuim: uitkomsten van de EBB	EBB	artikel	1997/4	25–33
<i>Zie: arbeidsjaren</i>									



Trefwoord	Bron	Artikel/ tabellen	Uitgave	Pag.
<b>Bestedingen</b>				
Aankopen van huishoudens naar distributiekanaal, 1999	BO	tabel	2001/6	71– 72
Bestedingspatronen huishoudens, 1999	BO	tabel	2001/5	42– 44
Aankopen van huishoudens naar distributiekanaal, 1998	BO	tabel	2000/8	82– 83
Aankopen huishoudens, 1997	BO	tabel	2000/6	39– 40
Bestedingspatronen huishoudens, 1998	BO	tabel	2000/6	42
Bestedingen van huishoudens	BO	tabel	2000/6	43– 44
Bestedingen van huishoudens, 1997	BO	tabel	1999/12	53– 55
Bestedingspatronen van huishoudens naar verschillende kenmerken, 1997	BO	tabellen	1999/12	53– 56
Bestedingspatronen van huishoudens naar verschillende kenmerken, 1997	BO	tabellen	1999/12	53– 56
<i>Zie ook: consumptie</i>				
<b>Bevolking</b>				
Bevolkingsprognose 2000: kunnen in de toekomst meer arbeidsmigranten worden verwacht?		artikel	2001/7	20– 24
Bij een arbeidsbureau ingeschrevenen van 16–64 jaar naar arbeidspositie vlgns EBB	EBB	tabel	2001/5	26
Werkgelegenheid stijgt minder hard in 2000 (Beroeps)bevolking en werkloosheid	EBB	persbericht	2001/3	10– 12
Werkloze allochtonen op weg naar de arbeidsmarkt	EBB	tabellen	2000/12	29– 36
Managers uit de VS en informatici uit India: de nieuwe gastarbeiders	SOZ	artikel	2000/10	21– 27
Nieuwe standaarddefinitie voor allochtonen	DRV	artikel	2000/11	28– 31
Een nieuwe weg voor statistieken over personen: het Sociaal Statistisch Bestand (SSB)	EBB	artikel	2000/8	45– 48
Werknemers met een tijdelijk contract van een jaar of langer	SSB	artikel	1999/9	22– 29
Kwartaalcijfers van de beroepsbevolking	EBB	artikel	1997/11	22– 23
Arbeidsdeelname en plaats in het huishouden: uitkomsten 1981–1995	EBB	artikel	1997/11	28– 30
	EBB	artikel	1996/11	29– 45
<b>Bijstand</b>				
Daling bijstand en WW houdt aan	SZ	persbericht	2001/8	14– 16
Uitkeringen krachtens Abw, loaw en loaz	SZ	tabel	2001/6	58– 59
Minder uitkeringen voor bijstand en WW, meer voor arbeidsongeschiktheid	SZ	persbericht	2001/5	13– 15
Aantal bijstandsontvangers daalt nog steeds	EBB	persbericht	2001/3	7– 9
Huishoudens met Abw/IOAW/IOAZ-uitkering	SOZ	tabel	2001/3	39– 40
VUT, AOW, Anw, AKW, Abw	SOZ	tabellen	2000/12	99–108
ABW	SOZ	tabel	2000/9	45– 46
Personen met een bijstandsuitkering in 1998	SOZ	artikel	2000/8	17– 44
Personen <65 jaar met bijstands-, ioaw-, ioaz-uitkering	SOZ	tabel	2000/6	31
Thuiswonenden, <65 jr. met bijstands-uitkering	SOZ	tabel	2000/6	32
ABW	SOZ	tabel	2000/3	107
Arbeidsmarktpositie en opleidingsniveau van personen met een bijstandsuitkering in 1997	SOC	artikel	1999/12	20– 32
Daling bijstand zet door	SOZ	persbericht	1999/10	16
Bijstandsafhankelijkheid van autochtonen en allochtonen	SOZ	artikel	1999/10	18– 20
Langdurig in de bijstand	SSZ	artikel	1998/5	34– 38
<i>Zie ook: inkomen</i> <i>sociale zekerheid</i>				
<b>CAO-lonen</b>				
Cao-lonen per uur/mnd, contract, loonkosten	CAO	tabel	2001/8	32– 33
Cao-lonen per uur/mnd, loonkosten, jaargegevens	CAO	tabel	2001/4	41– 42
Cao-lonen per uur/mnd, loonkosten, def. geg. 2000	CAO	tabel	2001/4	43– 45
Nieuwe afbakening van de cao-sectoren particuliere bedrijven, gesubsidieerde sector en overheid; uitkomsten over werkgelegenheid en loon 1995–1998	CAO	artikel	2000/8	49– 65
<b>Conjunctuuronderzoek</b>				
<i>Zie: consumentenvertrouwen</i>				
<b>Consumentenprijsindex</b>				
Inflatie in juni gedaald	CPI	persbericht	2001/8	7– 13
Prijsindexcijfers woningbouw	CPI	tabel	2001/8	39
Consumentenprijsindexcijfers alle huishoudens, werknemers laag, werknemers hoog	CPI	tabel	2001/8	40– 43
Inflatie in mei onverminderd hoog	CPI	persbericht	2001/7	7– 13
Inflatie loopt in april verder op	CPI	persbericht	2001/6	7– 13
Inflatie naar 4,6 procent in maart	CPI	persbericht	2001/5	7– 12
Inflatie loopt in februari op naar 4,5 procent	CPI	persbericht	2001/4	7– 12
Inflatie in januari naar 4,2 procent	CPI	persbericht	2001/3	13– 19
Consumentenprijsindexcijfers	CPI	persbericht	2001/2	10– 15
Inflatie in 2000 gemiddeld 2,6%	CPI	persbericht	2001/1	7– 11
Inflatie in november iets afgevlakt	CPI	persbericht	2001/1	7– 11

Trefwoord	Bron	Artikel/ tabellen	Uitgave	Pag.
<b>Consumentenvertrouwen</b>				
Consumentenvertrouwen in juli stabiel	CCO	persbericht	2001/8	19– 21
Houdingen en verwachtingen consumenten, juli 2001	CCO	tabel	2001/8	42– 43
Consumentenvertrouwen neemt verder af	CCO	persbericht	2001/7	18– 19
Vertrouwen consumenten niet verder gedaald	CCO	persbericht	2001/6	19– 20
Consumentenvertrouwen verder gedaald	CCO	persbericht	2001/5	19– 20
Consumentenvertrouwen verder gedaald	CCO	persbericht	2001/4	16– 17
Consumentenvertrouwen neemt verder af	CCO	persbericht	2001/3	23– 24
Consumentenvertrouwen gedaald	CCO	persbericht	2001/2	19– 20
<b>Consumptie</b>				
Bezit van duurzame consumptiegoederen	SEP	tabel	2000/1	37– 41
<i>Zie ook: bestedingen</i>				
<b>Economische activiteit</b>				
Allochtonen op de arbeidsmarkt	EBB	artikel	2000/12	21– 24
Hoe komen baanvinders aan het werk?	SEP	artikel	1999/6	21– 23
<b>Etniciteit</b>				
Regionale spreiding van huishoudens met een min. inkomen en van huishoudens met langdurig laag inkomen, 1998	RIO	tabel	2001/6	61– 69
Arbeidsongeschiktheid autochtonen en allochtonen	SOZ	persbericht	2000/12	17– 18
Allochtonen op de arbeidsmarkt	EBB	artikel	2000/12	21– 24
Werkloze allochtonen op weg naar de arbeidsmarkt	SOZ	artikel	2000/10	21– 27
Managers uit de VS en informatici uit India: de nieuwe gastarbeiders	DRV	artikel	2000/11	28– 31
Nieuwe standaarddefinitie voor allochtonen	EBB	artikel	2000/8	45– 48
Personeel in loondienst met een niet-Nederlandse nationaliteit, 31 maart 1998	SBW	tabel	2000/4	58– 60
Besteedbaar inkomen allochtone en autochtone huishoudens	IPO	tabel	1999/11	44– 48
Inkomen van allochtonen	RIO	artikel	1999/8	22– 27
Besteedbaar inkomen van autochtone en allochtone bevolking 1996	RIO	tabel	1999/8	55– 59
Buitenlandse werknemers	AR	tabel	1999/3	42– 45
<b>Flexibele arbeid</b>				
Arbeidsdeelname en plaats in het huishouden: uitkomsten 1981–1995	EBB	artikel	1996/11	29– 45
<i>Zie ook: dienstverband</i>				
<b>Gepremieerde en gesubsidieerde sector</b>				
Cao-lonen per uur/mnd, contract, loonkosten	CAO	tabel	2001/8	32– 33
Cao-lonen per uur/mnd, loonkosten, jaargegevens	CAO	tabel	2001/4	41– 42
Cao-lonen per uur/mnd, loonkosten, def. geg. 2000	CAO	tabel	2001/4	43– 45
<b>Geregisteerde werkloosheid</b>				
Daling werkloosheid	GW	persbericht	2001/8	17– 18
Geregisteerde werklozen naar landsdeel	GW	tabel	2001/8	29
Geregisteerde werklozen, 3-mnd. gemiddelde	GW	tabel	2001/8	27
Bij een arbeidsbureau ingeschrevenen	EBB	tabel	2001/8	28
Verdere daling werkloosheid	GW	persbericht	2001/7	14– 15
Werkloosheid verder gedaald	GW	persbericht	2001/6	14– 16
Werkloosheid gedaald	GW	persbericht	2001/5	16– 18
Geregisteerde werklozen, 16–64 jr landsdeel	GW	tabel	2001/5	27
Werkloosheid stabiel	GW	persbericht	2001/4	13– 15
Werkloosheid stabiel	GW	persbericht	2001/3	20– 22
Werkloosheid stabiel op niveau	GW	persbericht	2001/2	16– 18
Geregisteerde werklozen van 16–64 jaar naar landsdeel en 4 grote gemeenten	GW	tabel	2001/2	27
Werkloosheid daalt niet meer	GW	persbericht	2001/1	12– 14
<i>Zie ook: werkloosheid</i>				
<b>Grensarbeid</b>				
Grensarbeidersverkeer tussen Nederland, België en Duitsland	SGA	tabellen	2001/4	27– 32
Grensarbeidersverkeer	SGA	tabel	2000/2	26– 33
<b>Huisvesting</b>				
<i>Zie: woningbehoefte</i>				
<b>Industrie</b>				
<i>Zie: economische activiteit</i>				
<b>Inflatie</b>				
<i>Zie: consumentenprijsindex</i>				
<b>Inkomens</b>				
Inkomen van AOW'ers 1999	IPO	artikel	2001/7	25– 29
Inkomen van AOW'ers, 1999	IPO	tabel	2001/7	55– 60
Incidentele loonontwikkeling van werknemers, 1995–1999	EWL	artikel	2001/6	23– 29

Trefwoord	Bron	Artikel/ tabellen	Uitgave	Pag.
Regionale spreiding van huishoudens met een min. inkomen en van huishoudens met langdurig laag inkomen, 1998	RIO	tabel	2001/6	61– 69
Aantal, gemiddeld inkomen, inkomens-inkomensverdeling	IPO	tabellen	2001/4	47– 56
Dynamische koopkrachtontwikkeling '89–'99	IPO	tabellen	2001/4	59– 64
Regionale inkomensverdeling van huishoudens, 1998	IPO	tabellen	2000/12	110–117
Statische koopkrachtmeting	IPO	tabel	2000/8	79
Gecumuleerde statische koopkrachtontwikkeling	IPO	tabel	2000/8	80
Inkomens rond minimum en modaal, 1998	IPO	tabel	2000/7	36– 41
Lage inkomens, 1998	IPO	tabel	2000/7	43– 48
Inkomen van AOW'ers, 1998	IPO	tabel	2000/4	74– 77
Particuliere huishoudens naar hoogte inkomen, 1998	IPO	tabel	2000/4	77
Inkomen particuliere huishoudens, 1990–1998	IPO	tabel	2000/4	79
Inkomen een- en tweeverdieners en overige huishoudens, 1998	IPO	tabel	2000/4	80
Inkomen een- en tweeverdieners, 1998	IPO	tabel	2000/4	81– 82
Inkomensverdeling	IPO	tabel	2000/2	43– 53
Dynamische koopkrachtontwikkeling	IPO	tabel	2000/2	56– 61
Koopkracht sterk gestegen	IPO	persbericht	2000/1	7– 8
Regionale inkomensverdeling 1997	IPO	tabel	1999/12	57– 65
Besteedbaar inkomen allochtone en autochtone huishoudens	IPO	tabel	1999/11	44– 48
Aandeel langdurige minima gelijk gebleven	IPO	persbericht	1999/9	7– 9
Een nieuwe weg voor statistieken over personen: het Sociaal Statistisch Bestand (SSB)	SSB	artikel	1999/9	22– 29
Inkomen van allochtonen	RIO	artikel	1999/8	22– 27
Statische koopkrachtmutatie	IPO	tabel	1999/8	52
Gecumuleerde statische koopkrachtontwikkeling	IPO	tabel	1999/8	53
Besteedbaar inkomen van autochtone en allochtone bevolking 1996	RIO	tabel	1999/8	55– 59
Inkomen van een- en tweeverdieners, 1997	IPO	artikel	1999/4	24– 28
Inkomen van met AOW-ers 1997	IPO	tabel	1999/4	42– 46
Inkomensverdeling 1997	IPO	artikel	1999/3	23– 27
Een halve eeuw regionale inkomensontwikkeling	RIO	artikel	1999/3	28– 30
Dynamische koopkrachtontwikkeling 1992–1997	RIO	artikel	1999/3	31– 34
<i>Zie ook: koopkracht vermogen</i>				
<b>Internationaal</b>				
Geharmoniseerde cpi, werkzoekenden zonder baan	Eurostat	tabel	2001/8	45
Werkzoekenden zonder baan	Eurostat	tabel	2001/8	45
Trends in de beroepsbevolking van de Europese Unie, 1985–2050	Eurostat	artikel	2001/01	15– 19
<b>Koopkracht</b>				
Dynamische koopkrachtontwikkeling '89–'99	IPO	tabellen	2001/4	59– 64
Statische koopkrachtmeting	IPO	tabel	2000/8	79
Gecumuleerde statische koopkrachtontwikkeling	IPO	tabel	2000/8	80
Dynamische koopkrachtontwikkeling	IPO	tabel	2000/2	56– 61
Statische koopkrachtmutatie	IPO	tabel	1999/8	52
Gecumuleerde statische koopkrachtontwikkeling	IPO	tabel	1999/8	53
Dynamische koopkrachtontwikkeling 1992–1997	RIO	artikel	1999/3	31– 34
Welvaartsdynamiek 1991–1996*	IPO	artikel	1998/2	33– 36
<i>Zie ook: inkomen vermogen</i>				
<b>Loonkosten</b>				
<i>Zie: arbeidskosten</i>				
<b>Meewerkende gezinsleden</b>				
<i>Zie: positie in de werkring</i>				
<b>Minimum(loon)</b>				
Regionale spreiding van huishoudens met een min. inkomen en van huishoudens met langdurig laag inkomen, 1998	RIO	tabel	2001/6	61– 69
Banen, uur-, maand- en jaarlonen werknemers, werknemers met loon rond min. loon, 1998 nader voorlopig en 1999 voorlopig	EWL	tabellen	2000/12	41– 94
Inkomens rond minimum en modaal, 1998	IPO	tabel	2000/7	43– 48
Aandeel langdurige minima gelijk gebleven	IPO	persbericht	1999/9	7– 9
Werknemers die het minimumloon verdienen 1969–1997	EWL	artikel	1999/2	18– 36
<b>Onderwijs(niveau)</b>				
Arbeidsmarktpositie en opleidingsniveau van personen met een bijstandsuitkering in 1997	SOC	artikel	1999/12	20– 32

Trefwoord	Bron	Artikel/ tabellen	Uitgave	Pag.
Standaard onderwijsinstelling (SOI) 1998 en ISCED 1997	SOI	persbericht	1999/10	17
Standaard onderwijsindeling	SOI	artikel	1998/12	22
<i>Zie ook: economische activiteit schoolverlaters</i>				
<b>Ontslag</b>				
Ontslagaanvragen	SOZ	tabel	2000/7	27– 28
Ontslagaanvragen	SOZ	tabel	1999/8	42
<b>Organisatiegraad</b>				
<i>Zie: vakverenigingen</i>				
<b>Overheid</b>				
Cao-lonen per uur/mnd, contract. loonkosten	CAO	tabel	2001/8	32– 33
Cao-lonen per uur/mnd, loonkosten, jaargegevens	CAO	tabel	2001/4	41– 42
Cao-lonen per uur/mnd, loonkosten, def. geg. 2000	CAO	tabel	2001/4	43– 45
<b>Pendel</b>				
<i>Zie: woon-werkverkeer</i>				
<b>Pensioen</b>				
AOW, Anw	SOZ	tab	2001/7	51– 53
VUT, AOW, Anw, AKW, Abw	SOZ	tabellen	2000/12	99–108
AOW, Anw, AKW	SOZ	tabellen	2000/11	63– 64
AOW, Anw, AKW	SOZ	tabel	2000/7	32– 33
AOW, Anw, AKW	SOZ	tabel	2000/2	39– 41
AOW, aantal personen en uitgekeerde bedragen	SOZ	tabel	1999/10	35
<i>Zie ook: inkomen sociale zekerheid</i>				
<b>Prijzen</b>				
<i>Zie: consumentenprijsindex</i>				
<b>Regelingslonen</b>				
<i>Zie ook: CAO-lonen</i>				
<b>Regionaal</b>				
Geregistreerde werklozen, 16–64 jr landsdeel	GW	tabel	2001/5	27
Arbeidsmarkt: verschil tussen Utrecht en Noorden van het land blijft groot	EBB	persbericht	2000/7	15– 16
Regionale inkomensverdeling 1997	IPO	tabel	1999/12	57– 65
Een halve eeuw regionale inkomensontwikkeling	RIO	artikel	1999/3	28– 30
Mensen met een WW-uitkering	SOZ	tabel	1999/4	38– 39
<b>Schoolverlaters</b>				
AOW, Anw, AKW	SOZ	tabel	2000/2	39– 41
<b>Sociale zekerheid</b>				
Daling bijstand en WW houdt aan	SZ	persbericht	2001/8	14– 16
Ziekteverzuim excl./incl. zwangerschapsverlof	SZ	tabel	2001/8	37– 38
WW-uitkeringen	SOZ	tabel	2001/7	44– 47
Arbeidsongeschiktheidsuitkeringen, WAO, WAZ, Wajong	SOZ	tabel	2001/7	47– 51
AOW, Anw, AKW	SOZ	tabel	2001/7	51– 54
Arbeidspositie en opleidingsniveau van personen met een arbeidsongeschiktheidsuitkering, 1996–1997	SZ	artikel	2001/6	30– 43
Uitkeringen krachtens Abw, loaw en loaz	SZ	tabel	2001/6	58– 59
Minder uitkeringen voor bijstand en WW, meer voor arbeidsongeschiktheid	SZ	persbericht	2001/5	13– 15
Ziekteverzuim excl./incl. zwangerschapsverlof	SZ	tabel	2001/5	35– 36
Aantal bijstandsontvangers daalt nog steeds	SOZ	persbericht	2001/3	7– 9
Huishoudens met Abw/IOAW/IOAZ-uitkering	SOZ	tabel	2001/3	39– 40
Arbeidsongeschiktheid autochtonen en allochtonen	SOZ	persbericht	2000/12	17– 18
VUT, AOW, Anw, AKW, Abw	SOZ	tabellen	2000/12	99–108
Aantal vacatures onverminderd hoog	VAC	persbericht	2000/10	18– 20
AOW, Anw, AKW	SOZ	tabellen	2000/11	63– 64
ABW	SOZ	tabel	2000/9	45– 46
Personen met een bijstandsuitkering in 1998	SOZ	artikel	2000/8	17– 44
AOW, Anw, Akw	SOZ	tabel	2000/7	32– 33
Personen <65 jaar met bijstands-, loaw-, ioaz-uitkering	SOZ	tabel	2000/6	31
Thuiswonenden, <65 jr. met bijstandsuitkering	SOZ	tabel	2000/6	32
Arbeidsongeschiktheidsuitkeringen	SOZ	tabel	2000/6	34
WAO uitkeringen	SOZ	tabel	2000/6	35
WAZ uitkeringen	SOZ	tabel	2000/6	36
Wajong	SOZ	tabel	2000/6	37
Abw	SOZ	tabel	2000/3	107
AOW, Anw, AKW	SOZ	tabel	2000/2	39– 41
Arbeidsmarktpositie en opleidingsniveau van personen met een bijstandsuitkering in 1997	SOZ	artikel	1999/12	20– 32
Daling bijstand zet door	SOZ	persbericht	1999/10	16



Trefwoord	Bron	Artikel/ tabellen	Uitgave	Pag.
Bijstandsafhankelijkheid van autochtonen en allochtonen	SOZ	artikel	1999/10	18– 20
AOW, aantal personen en uitgekeerde bedragen	SOZ	tabel	1999/10	35
Anw, aantal personen en uitgekeerde bedragen	SOZ	tabel	1999/10	35
AKW, ouders en (kinderbijslag) kinderen	SOZ	tabel	1999/10	36
Een nieuwe weg voor statistieken over personen: het Sociaal Statistisch Bestand (SSB)	SSB	artikel	1999/9	22– 29
Mensen met een VUT-uitkering 1998	VUT	tabel	1999/8	48– 49
Langdurig in de bijstand	SSZ	artikel	1998/5	34– 38
Vergelijkingsonderzoek arbeids-ongeschiktheidsuitkeringen, 1995	EBB	artikel	1998/1	25– 42
Gesubsidieerde arbeid 1990–1995	SSZ	artikel	1997/8	23– 31
Werken via de banenpoolregeling of de Jeugdwerkgarantiewet	EBB	artikel	1997/12	19– 24
<i>Zie ook: arbeidsongeschiktheid bijstand pensioen werkloosheid</i>				
<b>Stakingen</b>				
<i>Zie: werkstakingen</i>				
<b>Standaard bedrijfsindeling</b>				
<i>Zie: economische activiteit</i>				
<b>Uitgaven</b>				
<i>Zie: bestedingen</i>				
<b>Uitkeringen</b>				
<i>Zie: sociale zekerheid</i>				
<b>Vacatures</b>				
Groei vacatures ten einde	VAC	persbericht	2001/7	16– 17
Vacatures particuliere bedrijven	VAC	tab	2001/7	36– 38
Vacatures overheid en onderwijs	VAC	tab	2001/7	39
Kwartaaloverzicht arbeidsmarkt 2001/2	AR	artikel	2001/6	21– 22
Groei vacatures zet nog steeds door	VAC	persbericht	2001/4	18– 19
Vacatures particuliere bedrijven	VAC	tabellen	2001/4	33– 35
Vacatures overheid en onderwijs	VAC	tabellen	2001/4	36
Kwartaaloverzicht arbeidsmarkt 2001/1	AR	artikel	2001/3	25– 26
Aantal vacatures onveranderd hoog	VAC	persbericht	2001/2	7– 9
Vacatures particuliere bedrijven, ontstane, vervulde. Historische reeks vacatures	VAC	tabel	2001/2	28– 30
Vacatures bij overheid en onderwijs, ontstane, vervulde	VAC	tabel	2001/2	31
<b>Vakverenigingen</b>				
Ledentallen van vakverenigingen	VB	tabel	2001/8	34– 35
Ledentallen FNV, CNV, VMHP	VB	tabel	2001/5	33
Ledentallen van vakverenigingen	VBW	tabel	2001/3	37– 38
Ledentallen vakver. FNV, CNV, MHP	VB	tabel	2000/7	29– 30
Ledentallen vakver, FNV, CNV en MHP	VB	tabel	2000/5	39– 40
Ledentallen FNV, CNV en VMHP	SVB	tabel	2000/1	29– 30
<b>Verbruik</b>				
<i>Zie: bestedingen</i>				
<b>Verdiende lonen</b>				
Banen, uur-, maand- en jaaronen werknemers, werknemers met loon rond min. loon, 1998 nader voorlopig en 1999 voorlopig	EWL	tabellen	2000/12	41– 94
Uurloon werknemers naar geslacht, december 1998	EWL	tabel	2000/4	29
Loon naar opleidingsniveau en beroep: het Loonstructuuronderzoek 1997	EWL	artikel	2000/4	19– 49
Banen van werknemers 31/12/97 en 31/12/98	EWL	tabel	2000/3	32– 40
Een nieuwe weg voor statistieken over personen: het Sociaal Statistisch Bestand (SSB)	SSB	artikel	1999/9	22– 29
Hoe komen baanvinders aan het werk?	SEP	artikel	1999/6	21– 23
Elektronische dataverzameling van arbeid- en loongegevens	EWL	artikel	1998/11	25– 28
<b>Vermogen</b>				
Vermogensverdeling 1997	IPO	artikel	1999/6	24– 27
Miljonairs per gemeente	IPO	artikel	1998/6	19– 20
Vermogensverdeling 1996*	IPO/SEP	artikel	1998/5	27– 30
<b>Welvaart</b>				
<i>Zie: inkomen vermogen koopkracht</i>				
<b>Werkgelegenheid</b>				
Kwartaaloverzicht arbeidsmarkt 2001/2	AR	artikel	2001/6	21– 22
Incidentele loonontwikkeling van werknemers, 1995–1999	EWL	artikel	2001/6	23– 29
Grensarbeidersverkeer tussen Nederland België en Duitsland	SGA	tabellen	2001/4	27– 32
Werkgelegenheid stijgt minder hard in 2000	EBB	persbericht	2001/3	10– 12

Trefwoord	Bron	Artikel/ tabellen	Uitgave	Pag.
Kwartaaloverzicht arbeidsmarkt 2001/1		artikel	2001/3	25– 26
Trends in de beroepsbevolking van de Europese Unie, 1985–2050	Eurostat	artikel	2001/1	15– 19
Kwartaaloverzicht arbeidsmarkt 2000/4	AR	artikel	2000/12	19– 20
Allochtonen op de arbeidsmarkt (Beroeps)bevolking en werkloosheid	EBB	artikel	2000/12	21– 24
Banen, uur-, maand- en jaaronen werknemers, werknemers met loon rond min. loon, 1998 nader voorlopig en 1999 voorlopig	EWL	tabellen	2000/12	41– 94
Banen werknemers	EWL	tabellen	2000/11	43– 51
Banen van werknemers naar regeling van de werktijden en overwerk, 31 december 1997	EWL	tabel	2000/5	27
Banen van werknemers: het aandeel van diverse groepen werknemers, 31 december 1997	EWL	tabel	2000/5	28
Personeel in loondienst met een niet-Nederlandse nationaliteit, 31 maart 1998	SBW	tabel	2000/4	58– 60
1999: werkgelegenheid groeit opnieuw met 200 duizend	EBB	persbericht	2000/3	7– 10
Banen van werknemers 31/12/97 en 31/12/98	EWL	tabel	2000/3	32– 40
Arbeidsmarktpositie en opleidingsniveau van personen met een bijstandsuitkering in 1997	SOC	artikel	1999/12	20– 32
Hoe komen baanvinders aan het werk?	SEP	artikel	1999/6	21– 23
Elektronische dataverzameling van arbeid- en loongegevens	EWL	artikel	1998/11	25– 28
Arbeidsmarkt in noorden ongunstig, in Utrecht gunstig	EBB	artikel	1997/3	16– 17
In 1996 ruim honderdduizend mensen meer aan het werk	EBB	artikel	1997/2	17– 19
<i>Zie ook: arbeidsjaren arbeidsvolumina banen</i>				
<b>Werkloosheid</b>				
Daling bijstand en WW houdt aan	SZ	persbericht	2001/8	14– 16
Daling werkloosheid	GW	persbericht	2001/8	17– 18
Geregistreerde werklozen, 3-mnd. gemiddelde	GW	tabel	2001/8	27
Geregistreerde werklozen naar landsdeel	GW	tabel	2001/8	29
Verdere daling werkloosheid	GW	persbericht	2001/7	14– 15
Werkloosheid verder gedaald	GW	persbericht	2001/6	14– 16
Werkloosheid gedaald	GW	persbericht	2001/5	16– 18
Werkloosheid stabiel	GW	persbericht	2001/4	13– 15
Werkloosheid stabiel	GW	persbericht	2001/3	20– 22
Bij een arbeidsbureau ingeschreven van 16–64 jaar naar arbeidspositie volgens Ebb	GW	tabel	2001/2	26
Geregistreerde werklozen van 16–64 jaar naar landsdeel en 4 grote gemeenten	GW	tabel	2001/2	27
Werkloosheid daalt niet meer	GW	persbericht	2001/1	12– 14
Arbeidsmarkt: verschil tussen Utrecht en Noorden van het land blijft groot	EBB	persbericht	2000/7	15– 16
Geregistreerde werkloosheid en werkloosheidsuitkeringen 1993–1995: een onderzoek naar het verschil in ontwikkeling	GW	artikel	1997/10	22– 27
<i>Zie ook: geregistreerde werkloosheid inkomen sociale zekerheid</i>				
<b>Werkloze beroepsbevolking</b>				
<i>Zie: beroepsbevolking</i>				
<b>Werknemers</b>				
Incidentele loonontwikkeling van werknemers, 1995–1999	EWL	artikel	2001/6	23– 29
Banen, uur-, maand- en jaaronen werknemers, werknemers met loon rond min. loon, 1998 nader voorlopig en 1999 voorlopig	EWL	tabellen	2000/12	41– 94
Banen werknemers	EWL	tabellen	2000/11	43– 51
Personeel in loondienst met een niet-Nederlandse nationaliteit, 31 maart 1998	SBW	tabel	2000/4	58– 60
Een nieuwe weg voor statistieken over personen: het Sociaal Statistisch Bestand (SSB)	SSB	artikel	1999/9	22– 29
Hoe komen baanvinders aan het werk?	SEP	artikel	1999/6	21– 23
Werknemersgegevens uit de verzekerden-administratie: een eerste analyse	JWL	artikel	1997/11	24– 27
<i>Zie ook: banen</i>				
<b>Werkstakingen</b>				
Werkstakingen	WS	tabel	2000/6	54– 56
Werkstakingen	WS	tabel	2000/4	70– 71
<b>Werkzame beroepsbevolking</b>				
Werkgelegenheid stijgt minder hard in 2000	EBB	persbericht	2001/3	10– 12
(Beroeps)bevolking en werkloosheid	EBB	tabellen	2000/12	29– 36
Een nieuwe weg voor statistieken over personen: het Sociaal Statistisch Bestand (SSB)	SSB	artikel	1999/9	22– 29
Hoe komen baanvinders aan het werk?	SEP	artikel	1999/6	21– 23
<i>Zie ook: beroepsbevolking</i>				

Trefwoord	Bron	Artikel/ tabellen	Uitgave	Pag.
-----------	------	----------------------	---------	------

**Werkzame personen**

*Zie: beroepsbevolking  
werkgelegenheid*

**Zelfstandigen**

*Zie: inkomen  
positie in de werkring*

**Ziekteverzuim**

Ziekteverzuim excl./incl. zwangerschaps- verlof	SZ	tabel	2001/8	37– 38
Ziekteverzuim excl./incl zwangerschaps- verlof	SZ	tabel	2001/5	35– 36
Ziekteverzuim incl. en excl. zwangerschap	ZVZ	tabellen	2001/2	37– 38
Ziekteverzuim excl./incl zwangerschap enz.	SOZ	tabellen	2000/11	66– 67
Ziekteverzuim incl./excl. zwangerschaps- verlof (exclusief overheid)	ZVZ	tabel	2000/9	48– 49
Ziekteverzuim verder toegenomen	ZVZ	persbericht	2000/6	7– 8
Kerncijfers ziekteverzuim overheid 1997	ZVZ	artikel	1999/10	21– 24

Trefwoord	Bron	Artikel/ tabellen	Uitgave	Pag.
-----------	------	----------------------	---------	------

## Enkele afzonderlijke publicaties

### Arbeid

Enquête beroepsbevolking 1999	f	29,00 (€ 13,16)
Arbeidsrekeningen 1996–1997	f	50,00 (€ 22,69)
Nationale rekeningen 2000 (waarin arbeidsrekeningen)	f	85,00 (€ 38,57)
Arbeidsrekeningen, kern van het statistisch systeem over arbeid	f	70,00 (€ 31,76)
Tijdreeksen arbeidsrekeningen 1969–1993:		
– 25 jaar banen en arbeidsduur van werknemers	f	45,00 (€ 20,42)
– Ramingen van het opleidingsniveau, een tussenbestand	f	35,00 (€ 15,88)
Regionale gegevens over arbeid, onderwijs en sociale zekerheid 1998	f	34,50 (€ 15,66)
Databank RARBON (arbeid, onderwijs en sociale zekerheid) opgenomen in Statline (CBS databank)		
los	f	22,00 (€ 10,00)
abonnement		
10 updates p.j.	f	176,30 (€ 80,00)
Werken en leren 2000–2001 <sup>1)</sup>	f	45,00 (€ 20,42)
Arbeid en lonen van werknemers 1994	f	59,50 (€ 27,00)
Beroepsbevolking en werkloosheid per gemeente 1996/1998	f	25,00 (€ 11,34)
Sociaal-economische Dynamiek 2000	f	29,50 (€ 13,39)

### Inkomen en vermogen

Jaarboek welvaartsverdeling 2000	f	34,50 (€ 15,66)
Regionale inkomensverdeling 1996, kerncijfers	f	38,50 (€ 17,47)
Regionale vermogensverdeling 1996, cd-rom	f	130,00 (€ 58,99)

### Onderwijs en sociale zekerheid

Onderwijsrekeningen 1998/'99	f	25,00 (€ 11,34)
Jaarboek onderwijs 2000 <sup>1)</sup>		
los	f	56,00 (€ 25,41)
abonnement	f	51,00 (€ 23,14)
Bedrijfsopleidingen 1993	f	45,00 (€ 20,42)
Nascholing in de onderwijssector 1994/'95	f	20,00 (€ 9,08)
Standaard onderwijsindeling, editie 2000/'01, Cd-rom	f	50,00 (€ 22,69)

### Consumptie en sparen

Woningbehoeftenonderzoek 1998, kernpublicatie	f	35,00 (€ 15,88)
Budgetonderzoek:		
– Gebruikershandboek 1996	f	39,50 (€ 17,92)
– Kerncijfers 1998	f	22,50 (€ 10,21)
Sparen en lenen 2000	f	45,00 (€ 20,42)

De publicaties van het CBS kunnen besteld worden bij de bestelservice van het CBS te Heerlen, tel. (045) 570 70 70, fax (045) 570 62 68 of e-mail verkoop@cbs.nl, of via de boekhandel.

Alle publicaties zijn ter inzage of kunnen in bruikleen worden verkregen bij de bibliotheek van ons Bureau in beide vestigingen. Tevens is in beide vestigingen een 'boekwinkel' waar alle publicaties tegen contante betaling kunnen worden gekocht.

<sup>1)</sup> Te bestellen bij Samsom Klantenservice tel. (0172) 46 66 66, fax (0172) 46 67 69.