



Inhoud

Arbeid

- Werkloosheidscijfers april 2001–juni 2001. pag. 16
- Cao-lonen per uur inclusief bijzondere beloningen, juni 2001. pag. 17
- Cao-lonen per maand inclusief bijzondere beloningen, juni 2001. pag. 18
- Contractuele loonkosten per uur juni 2001. pag. 17

Bouwnijverheid

- Berekend gemiddeld aantal productieve uren per arbeider in de nieuwbouw (B en U), 2^e kwartaal 2001. pag. 19

Financiële instellingen en markten

- Gemiddeld rendement van obligatieleningen, obligatie- en aandelenindexcijfers, week no. 28. pag. 20

Nationale rekeningen

- Nationale rekeningen 2000. pag. 2 t/m 14

Politiek en bestuur

- Leden van de vakcentrales, 1 april 2001. pag. 19

Rechtsbescherming en veiligheid

- Uitgesproken faillissementen m.b.t. bedrijven en instellingen naar bedrijfsactiviteit, 1^e kwartaal 2001. pag. 15
- Uitgesproken faillissementen naar rechtsvorm, 1^e kwartaal 2001. pag. 15

Rectificatie: College van Beroep voor het Bedrijfsleven: beroepen inzake de Wet op de Publiekrechtelijke Bedrijfsorganisaties, 1^e kwartaal 2001. pag. 15

Verklaring van de tekens

. = gegevens ontbreken; – = nihil; x = geheim; * = voorlopig cijfer.
() achter de titel = nummer met de laatst gepubliceerde overeenkomstige tabel.

Auteursrecht

© CBS, Voorburg/Heerlen, 2001. Bronvermelding is verplicht.
Vereenvoudiging voor eigen of intern gebruik is toegestaan.
ISSN: 0166-9680

Prijs

f 145,00 (€ 65,80) per jaar (excl. verzendkosten); los nummer f 13,00 (€ 5,90).

Informatie

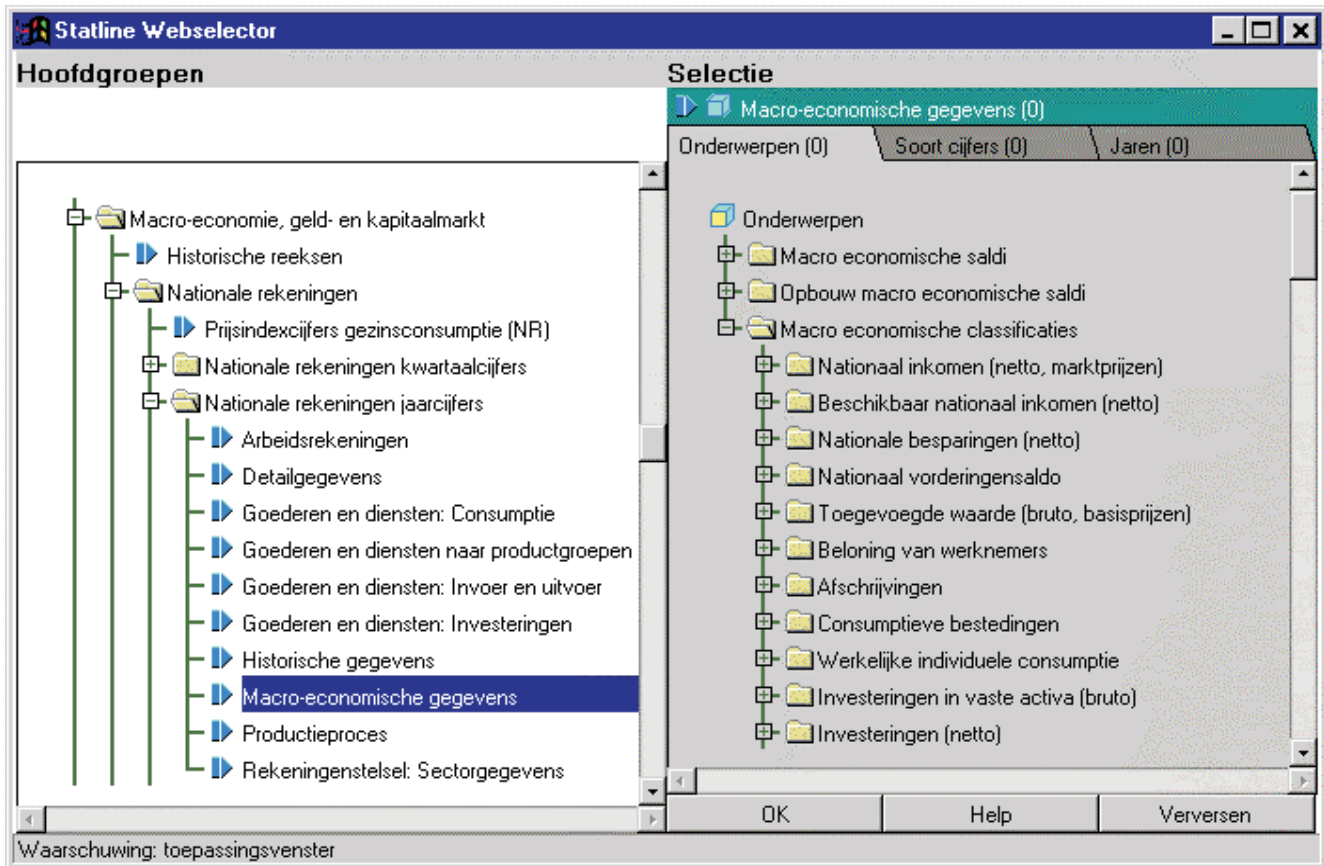
Infoservice: tel. (045) 570 70 70; E-mail: infoservice@cbs.nl
Website: www.cbs.nl; Conjunctuur: teletekst pag. 506 en 507
Redactie SB: CBS, Postbus 4000, 2270 JM Voorburg.

Nationale rekeningen 2000 (2000, no. 31)

Dit bulletin bevat een kleine selectie tabellen uit de publicatie Nationale rekeningen 2000. Deze publicatie verschijnt half augustus. Tegelijkertijd verschijnt ook de Engelse versie de National accounts of the Netherlands 2000.

Deze publicaties zijn te bestellen bij het Centraal Bureau voor de Statistiek, Bestelservice: verkoop@cbs.nl.

De gegevens van de Nationale rekeningen 2000 kunnen ook bekeken worden op de internetsite van het CBS: <http://www.cbs.nl>. Door te kiezen: 'Zelf selecteren uit statistische thema's' en Statline, Macro-economie, geld- en kapitaalmarkt en vervolgens te klikken op Nationale rekeningen en Nationale rekeningen jaarcijfers kan een keuze worden gemaakt uit de volgende series.



De drie benaderingen van het binnenlands product

	1997	1998	1999*	2000*	1997	1998	1999*	2000*
	<i>mln gld</i>				<i>mln eur</i>			
VANUIT DE PRODUCTIE								
Productie (basisprijzen)	1 364 227	1 439 226	1 517 617	1 664 601	619 059	653 092	688 665	755 363
Intermediair verbruik (excl. aftrekbare BTW) (-)	686 794	721 341	760 975	850 804	311 654	327 330	345 315	386 078
Toegevoegde waarde (bruto, basisprijzen)	677 433	717 885	756 642	813 797	307 406	325 762	343 349	369 285
Saldo van productgebonden belastingen en subsidies	76 524	82 439	90 985	97 497	34 725	37 409	41 287	44 242
Productgebonden belastingen	84 238	90 039	99 311	106 095	38 226	40 858	45 065	48 144
Productgebonden subsidies (-)	7 714	7 600	8 326	8 598	3 500	3 449	3 778	3 902
Verschil toegerekende en afgedragen BTW	1 354	1 283	221	128	614	582	100	58
Verbruik toegerekende bankdiensten (-)	19 878	21 066	24 402	27 538	9 020	9 559	11 073	12 496
Binnenlands product (bruto, marktprijzen)	735 433	780 541	823 446	883 884	333 725	354 194	373 664	401 089
VANUIT DE INKOMENSVORMING								
Beloning van werknemers	373 978	400 272	428 084	456 663	169 704	181 636	194 256	207 225
Lonen	318 740	320 445	343 119	364 514	144 638	145 412	155 701	165 409
Sociale premies t.l.v. werkgevers	55 238	79 827	84 965	92 149	25 066	36 224	38 555	41 815
Saldo van belastingen op productie en invoer en subsidies	76 975	83 606	92 253	99 239	34 930	37 939	41 863	45 033
Belastingen op productie en invoer	91 831	97 943	108 196	115 575	41 671	44 445	49 097	52 446
Subsidies (-)	14 856	14 337	15 943	16 336	6 741	6 506	7 235	7 413
Exploitatie-overschot/gemengd inkomen (bruto)	284 480	296 663	303 109	327 982	129 091	134 620	137 545	148 832
Afschrijvingen	109 822	116 747	125 667	136 150	49 835	52 977	57 025	61 782
Exploitatie-overschot/gemengd inkomen (netto)	174 658	179 916	177 442	191 832	79 256	81 642	80 520	87 050
Binnenlands product (bruto, marktprijzen)	735 433	780 541	823 446	883 884	333 725	354 194	373 664	401 089
VANUIT DE FINALE BESTEDINGEN								
Consumptieve bestedingen	532 009	565 067	602 000	641 430	241 415	256 416	273 176	291 068
Investerings in vaste activa (bruto)	157 961	167 986	185 581	200 392	71 680	76 229	84 213	90 934
Veranderingen in voorraden ¹⁾	1 850	5 212	671	- 978	839	2 365	304	- 444
Uitvoer van goederen en diensten	449 218	475 759	498 708	594 222	203 846	215 890	226 304	269 646
Invoer van goederen en diensten (-)	405 605	433 483	463 514	551 182	184 056	196 706	210 333	250 115
Binnenlands product (bruto, marktprijzen)	735 433	780 541	823 446	883 884	333 725	354 194	373 664	401 089

1) Inclusief saldo aan- en verkopen van kostbaarheden.

De belangrijkste macro-economische saldi van binnenlands product tot nationaal vorderingensaldo

	1997	1998	1999*	2000*	1997	1998*	1999*	2000*
	<i>mln gld</i>				<i>mln eur</i>			
Binnenlands product (bruto, marktprijzen)	735 433	780 541	823 446	883 884	333 725	354 194	373 664	401 089
Afschrijvingen (û)	109 822	116 747	125 667	136 150	49 835	52 977	57 025	61 782
Saldo uit het buitenland ontvangen primaire inkomens	8 231	-12 723	3 321	7 855	3 735	-5 773	1 507	3 564
Nationaal inkomen (netto, marktprijzen)	633 842	651 071	701 100	755 589	287 625	295 443	318 145	342 871
Saldo uit het buitenland ontvangen inkomensoverdrachten	-6 558	-6 222	-5 033	-6 465	-2 976	-2 823	-2 284	-2 934
Beschikbaar nationaal inkomen (netto)	627 284	644 849	696 067	749 124	284 649	292 620	315 861	339 938
Consumptieve bestedingen (û)	532 009	565 067	602 000	641 430	241 415	256 416	273 176	291 068
Correctie pensioenvoorziening (saldo buitenland)	320	280	331	428	145	127	150	194
Nationale besparingen (netto)	95 595	80 062	94 398	108 122	43 379	36 331	42 836	49 064
Investerings in vaste activa (netto) (û)	48 139	51 239	59 914	64 242	21 845	23 251	27 188	29 152
Veranderingen in voorraden (û) ¹⁾	1 850	5 212	671	-978	839	2 365	304	-444
Saldo lopende transacties met het buitenland	45 606	23 611	33 813	44 858	20 695	10 714	15 344	20 356
Saldo uit het buitenland ontvangen kapitaaloverdrachten	-3 166	-1 621	-1 328	-3 260	-1 437	-736	-603	-1 479
Nationaal vorderingensaldo	42 440	21 990	32 485	41 598	19 258	9 979	14 741	18 876
Verandering van vorderingen op het buitenland	222 613	271 675	359 569	381 409	101 017	123 281	163 165	173 076
Verandering van schulden aan het buitenland (û)	184 878	254 136	326 504	343 068	83 894	115 322	148 161	155 677
Statistisch verschil	4 705	4 451	-580	3 257	2 135	2 020	-263	1 478

1) Inclusief saldo aan- en verkopen van kostbaarheden.

Binnenlands product en nationaal inkomen, alternatieve definities

	1997	1998	1999*	2000*	1997	1998	1999*	2000*
	<i>mln gld</i>				<i>mln eur</i>			
Beloning van werknemers	373 978	400 272	428 084	456 663	169 704	181 636	194 256	207 225
Saldo van belastingen op productie en invoer en subsidies	76 975	83 606	92 253	99 239	34 930	37 939	41 863	45 033
Afschrijvingen	109 822	116 747	125 667	136 150	49 835	52 977	57 025	61 782
Exploitatie-overschot/gemengd inkomen (netto)	174 658	179 916	177 442	191 832	79 256	81 642	80 520	87 050
Binnenlands product								
bruto, marktprijzen (BBP)	735 433	780 541	823 446	883 884	333 725	354 194	373 664	401 089
netto, marktprijzen	625 611	663 794	697 779	747 734	283 890	301 217	316 638	339 307
Saldo uit het buitenland ontvangen primaire inkomens	8 231	-12 723	3 321	7 855	3 735	-5 773	1 507	3 564
Nationaal inkomen (= nationaal product)								
bruto, marktprijzen	743 664	767 818	826 767	891 739	337 460	348 421	375 171	404 654
netto, marktprijzen (NNI)	633 842	651 071	701 100	755 589	287 625	295 443	318 145	342 871
Saldo uit het buitenland ontvangen inkomensoverdrachten	-6 558	-6 222	-5 033	-6 465	-2 976	-2 823	-2 284	-2 934
Beschikbaar nationaal inkomen								
bruto, marktprijzen	737 106	761 596	821 734	885 274	334 484	345 597	372 887	401 720
netto, marktprijzen (NBNI)	627 284	644 849	696 067	749 124	284 649	292 620	315 861	339 938
	<i>volume-indexcijfers (1995=100)</i>				<i>% volumemutaties</i>			
Binnenlands product								
bruto, marktprijzen	107,0	111,6	115,8	119,8	3,8	4,3	3,7	3,5
netto, marktprijzen	107,1	111,8	115,2	119,0	3,9	4,4	3,1	3,3
Nationaal product								
bruto, marktprijzen	106,9	108,5	114,9	119,4	4,5	1,5	5,9	4,0
netto, marktprijzen	107,0	108,1	114,1	118,6	4,6	1,0	5,6	3,9
Nationaal inkomen								
bruto, marktprijzen	106,8	108,5	114,1	118,6	4,7	1,6	5,1	4,0
netto, marktprijzen	106,8	108,1	113,2	117,7	4,9	1,2	4,7	3,9
Beschikbaar nationaal inkomen								
bruto, marktprijzen	106,6	108,4	114,2	118,7	4,7	1,7	5,4	3,9
netto, marktprijzen	106,7	108,0	113,4	117,7	4,9	1,2	5,0	3,8
	<i>prijsniveau 1995: mln gld</i>				<i>prijsniveau 1995: mln eur</i>			
Binnenlands product								
bruto, marktprijzen	712 613	743 610	771 195	797 937	323 370	337 436	349 953	362 088
netto, marktprijzen	605 584	631 961	651 350	672 766	274 802	286 771	295 570	305 288
Nationaal product								
bruto, marktprijzen	720 596	731 507	774 301	805 043	326 992	331 943	351 362	365 313
netto, marktprijzen	613 571	619 881	654 470	679 874	278 426	281 290	296 986	308 513
Nationaal inkomen								
bruto, marktprijzen	719 631	731 288	768 865	799 747	326 554	331 844	348 896	362 909
netto, marktprijzen	612 601	619 663	649 039	674 584	277 986	281 191	294 521	306 113
Beschikbaar nationaal inkomen								
bruto, marktprijzen	713 284	725 373	764 200	793 951	323 674	329 160	346 779	360 279
netto, marktprijzen	606 255	613 746	644 371	668 791	275 107	278 506	292 403	303 484
	<i>deflatoren: indexcijfers (1995=100)</i>				<i>deflatoren: % mutaties</i>			
Binnenlands product								
bruto, marktprijzen	103,2	105,0	106,8	110,8	2,0	1,7	1,7	3,7
netto, marktprijzen	103,3	105,0	107,1	111,1	2,2	1,7	2,0	3,7
Nationaal product								
bruto, marktprijzen	103,2	105,0	106,8	110,8	2,0	1,7	1,7	3,7
netto, marktprijzen	103,3	105,0	107,1	111,1	2,2	1,7	2,0	3,7
Nationaal inkomen								
bruto, marktprijzen	103,3	105,0	107,5	111,5	1,8	1,6	2,4	3,7
netto, marktprijzen	103,5	105,1	108,0	112,0	1,9	1,5	2,8	3,7
Beschikbaar nationaal inkomen								
bruto, marktprijzen	103,3	105,0	107,5	111,5	1,8	1,6	2,4	3,7
netto, marktprijzen	103,5	105,1	108,0	112,0	1,9	1,5	2,8	3,7
	<i>gld</i>				<i>eur</i>			
BBP per arbeidsjaar	122 744	126 588	130 296	136 638	55 699	57 443	59 126	62 004
NNI per inwoner	40 613	41 462	44 348	47 462	18 429	18 815	20 124	21 537
NBNI per inwoner	40 192	41 065	44 030	47 056	18 238	18 634	19 980	21 353
	<i>volume-indexcijfers (1995=100)</i>				<i>% volumemutaties</i>			
BBP per arbeidsjaar	101,1	102,5	103,7	104,9	0,7	1,4	1,2	1,1
NNI per inwoner	105,8	106,4	110,7	114,3	4,4	0,5	4,0	3,2
NBNI per inwoner	105,7	106,3	110,9	114,3	4,3	0,6	4,3	3,1

Toegevoegde waarde (bruto, basisprijzen) naar bedrijfstakken en sectoren

	1997	1998	1999*	2000*	1997	1998	1999*	2000*
	<i>mln gld</i>				<i>mln eur</i>			
Toegevoegde waarde (bruto, basisprijzen)	677 433	717 885	756 642	813 797	307 406	325 762	343 349	369 285
Bedrijfstakken								
Landbouw, bosbouw en visserij	21 160	21 998	20 543	21 393	9 602	9 982	9 322	9 708
Delfstoffenwinning	19 396	17 158	14 409	21 296	8 802	7 786	6 539	9 664
Industrie	115 548	120 836	123 427	133 118	52 433	54 833	56 009	60 406
Energie- en waterleidingbedrijven	11 758	12 231	13 208	12 429	5 336	5 550	5 994	5 640
Bouwnijverheid	36 299	38 654	43 028	46 717	16 472	17 540	19 525	21 199
Handel, horeca en reparatie	100 217	108 773	115 905	122 735	45 476	49 359	52 595	55 695
Vervoer, opslag en communicatie	50 251	54 088	56 033	59 084	22 803	24 544	25 427	26 811
Financiële en zakelijke dienstverlening	168 274	181 953	197 627	214 198	76 359	82 567	89 679	97 199
Overheid	79 453	82 684	87 546	91 635	36 054	37 520	39 727	41 582
Zorg en overige dienstverlening	75 077	79 510	84 916	91 192	34 068	36 080	38 533	41 381
Sectoren								
Vennootschappen	462 194	489 900	516 169	558 200	209 734	222 307	234 227	253 300
Overheid	94 568	98 964	104 920	110 200	42 913	44 908	47 611	50 007
Huishoudens incl. IZW huishoudens	120 671	129 021	135 553	145 397	54 758	58 547	61 511	65 978
	<i>volume-indexcijfers (1995=100)</i>				<i>% volumemutaties</i>			
Toegevoegde waarde (bruto, basisprijzen)	106,8	111,3	115,4	119,4	3,7	4,2	3,7	3,5
Bedrijfstakken								
Landbouw, bosbouw en visserij	92,9	101,5	106,9	107,9	-5,3	9,3	5,3	0,9
Delfstoffenwinning	104,0	103,2	94,7	92,7	-8,2	-0,8	-8,2	-2,1
Industrie	103,1	106,1	109,3	114,4	2,6	2,9	2,9	4,7
Energie- en waterleidingbedrijven	97,4	97,7	103,8	105,4	-7,1	0,4	6,2	1,6
Bouwnijverheid	101,4	104,7	110,3	113,2	3,3	3,2	5,4	2,7
Handel, horeca en reparatie	111,3	118,8	124,2	128,3	7,5	6,7	4,6	3,2
Vervoer, opslag en communicatie	112,6	123,2	132,6	144,4	8,6	9,4	7,6	8,9
Financiële en zakelijke dienstverlening	112,5	117,1	122,7	127,7	5,6	4,1	4,8	4,1
Overheid	103,4	106,2	108,2	108,8	2,9	2,7	1,8	0,6
Zorg en overige dienstverlening	104,1	106,5	108,2	110,4	2,3	2,3	1,6	2,1
Sectoren								
Vennootschappen	108,9	113,5	118,0	122,5	4,5	4,3	4,0	3,8
Overheid	102,8	105,8	107,9	109,1	2,8	2,9	2,1	1,1
Huishoudens incl. IZW huishoudens	102,3	107,5	111,9	116,3	1,5	5,1	4,1	3,9
	<i>prijsniveau 1995: mln gld</i>				<i>prijsniveau 1995: mln eur</i>			
Toegevoegde waarde (bruto, basisprijzen)	662 304	690 333	716 018	740 781	300 540	313 259	324 915	336 152
Bedrijfstakken								
Landbouw, bosbouw en visserij	20 348	22 242	23 426	23 632	9 234	10 093	10 630	10 724
Delfstoffenwinning	16 858	16 720	15 341	15 013	7 650	7 587	6 961	6 813
Industrie	114 402	117 750	121 215	126 946	51 913	53 433	55 005	57 606
Energie- en waterleidingbedrijven	11 726	11 767	12 494	12 693	5 321	5 340	5 670	5 760
Bouwnijverheid	33 998	35 102	36 980	37 973	15 428	15 929	16 781	17 231
Handel, horeca en reparatie	103 905	110 876	115 943	119 696	47 150	50 313	52 613	54 316
Vervoer, opslag en communicatie	50 412	55 159	59 376	64 673	22 876	25 030	26 944	29 347
Financiële en zakelijke dienstverlening	160 897	167 455	175 466	182 617	73 012	75 988	79 623	82 868
Overheid	78 653	80 813	82 294	82 785	35 691	36 671	37 343	37 566
Zorg en overige dienstverlening	71 290	72 958	74 106	75 649	32 350	33 107	33 628	34 328
Sectoren								
Vennootschappen	454 242	473 704	492 442	511 266	206 126	214 958	223 460	232 002
Overheid	92 905	95 616	97 588	98 620	42 158	43 389	44 284	44 752
Huishoudens incl. IZW huishoudens	115 213	121 043	126 006	130 959	52 281	54 927	57 179	59 427
	<i>deflatoren: indexcijfers (1995=100)</i>				<i>deflatoren: % mutaties</i>			
Toegevoegde waarde (bruto, basisprijzen)	102,3	104,0	105,7	109,9	1,7	1,7	1,6	4,0
Bedrijfstakken								
Landbouw, bosbouw en visserij	104,0	98,9	87,7	90,5	2,9	-4,9	-11,3	3,2
Delfstoffenwinning	115,1	102,6	93,9	141,8	10,1	-10,8	-8,5	51,0
Industrie	101,0	102,6	101,8	104,9	1,6	1,6	-0,8	3,0
Energie- en waterleidingbedrijven	100,3	103,9	105,7	97,9	-0,2	3,7	1,7	-7,4
Bouwnijverheid	106,8	110,1	116,4	123,0	2,4	3,1	5,7	5,7
Handel, horeca en reparatie	96,5	98,1	100,0	102,5	-1,8	1,7	1,9	2,6
Vervoer, opslag en communicatie	99,7	98,1	94,4	91,4	1,0	-1,6	-3,8	-3,2
Financiële en zakelijke dienstverlening	104,6	108,7	112,6	117,3	2,6	3,9	3,7	4,1
Overheid	101,0	102,3	106,4	110,7	0,4	1,3	4,0	4,1
Zorg en overige dienstverlening	105,3	109,0	114,6	120,5	3,8	3,5	5,1	5,2
Sectoren								
Vennootschappen	101,8	103,4	104,8	109,2	1,6	1,6	1,4	4,2
Overheid	101,8	103,5	107,5	111,7	1,0	1,7	3,9	3,9
Huishoudens incl. IZW huishoudens	104,7	106,6	107,6	111,0	2,5	1,8	0,9	3,2

Banen van werkzame personen en werknemers

	Werkzame personen				W.o. Werknemers			
	1997	1998	1999*	2000*	1997	1998	1999*	2000*
<i>1 000 banen</i>								
Landbouw, bosbouw en visserij	310	300	301	304	113	114	119	122
Delfstoffenwinning	9	9	9	9	9	9	9	9
Industrie	1 090	1 096	1 103	1 112	1 022	1 030	1 045	1 054
Voedings- en genotmiddelenindustrie	158	159	161	162	148	150	153	154
Textiel- en lederindustrie	39	36	37	36	32	32	33	32
Papierindustrie	26	27	27	27	26	26	27	26
Uitgeverijen en drukkerijen	148	142	142	144	130	126	130	132
Aardolie-industrie	8	8	7	7	8	8	7	7
Chemische basisproductenindustrie	38	37	36	35	38	37	36	35
Chemische eindproductenindustrie	44	42	42	42	41	42	42	42
Rubber- en kunststofindustrie	34	35	35	36	32	33	34	35
Basismetalenindustrie	27	27	27	27	27	27	27	27
Metaalproductenindustrie	108	109	112	114	100	100	103	105
Machine-industrie	86	92	95	96	83	88	90	91
Elektrotechnische industrie	108	106	107	107	105	104	104	105
Transportmiddelenindustrie	61	64	65	66	59	62	63	64
Overige industrie	206	211	211	214	192	195	197	200
Energie- en waterleidingbedrijven	40	40	39	37	40	40	39	37
Bouwnijverheid	471	480	494	506	397	404	416	427
Burgerlijke en utiliteitsbouw	186	186	191	195	153	154	158	162
Grond-, water- en wegenbouw	76	78	80	81	70	70	72	73
Overige bouwnijverheid	209	216	224	230	174	180	186	192
Handel, horeca en reparatie	1 571	1 617	1 680	1 737	1 343	1 395	1 469	1 525
Autohandel en -reparatie	140	143	150	154	116	117	127	132
Groothandel	452	465	487	505	405	423	448	466
Detailhandel en reparatie	688	702	730	756	575	596	629	654
Horeca	291	307	313	322	247	259	264	273
Vervoer, opslag en communicatie	427	440	456	472	395	410	426	441
Vervoer over land	188	193	200	206	171	176	183	190
Vervoer over water	19	18	18	17	12	11	11	11
Vervoer door de lucht	30	30	32	32	30	30	32	32
Dienstverlening t.b.v. vervoer	76	77	81	84	72	74	77	80
Post en telecommunicatie	114	122	126	132	111	118	122	128
Financiële en zakelijke dienstverlening	1 471	1 575	1 648	1 701	1 291	1 390	1 460	1 513
Banken	149	158	168	174	149	158	168	174
Verzekeringswezen en pensioenfondsen	48	50	51	52	48	50	51	52
Financiële hulpactiviteiten	67	72	77	81	53	59	63	67
Verhuur van en handel in onroerend goed	60	65	65	66	52	56	57	59
Verhuur van roerende goederen	23	23	25	27	17	17	19	21
Computerservicebureaus e.d.	89	104	120	129	71	87	102	110
Speur- en ontwikkelingswerk	30	31	34	34	29	30	32	32
Juridische en economische dienstverlening	207	215	234	245	153	159	170	181
Architecten- en ingenieursbureaus	87	91	95	99	73	77	81	85
Reclamebureaus	48	53	58	59	36	40	42	44
Uitzendbureaus e.d.	411	455	463	470	409	451	461	468
Zakelijke dienstverlening n.e.g.	252	257	257	263	200	205	214	220
Overheid	867	879	890	905	867	879	890	905
Overheidsbestuur en sociale verzekering	398	404	412	418	398	404	412	418
Defensie	70	70	70	70	70	70	70	70
Gesubsidieerd onderwijs	398	404	408	417	398	404	408	417
Zorg en overige dienstverlening	1 690	1 758	1 765	1 800	1 161	1 209	1 226	1 260
Gezondheids- en welzijnszorg	953	1 000	1 015	1 040	864	901	914	939
Milieudienstverlening	24	25	26	27	24	25	25	26
Cultuur, sport, recreatie	179	187	183	189	109	115	114	120
Particuliere huishoudens met personeel	303	315	306	306	16	17	17	17
Overige dienstverlening n.e.g.	232	231	235	238	148	151	156	158
Banen van werkzame personen en werknemers	7 946	8 194	8 387	8 581	6 638	6 881	7 099	7 293

Arbeidsvolume van werkzame personen en werknemers, in arbeidsjaren

	Werkzame personen				w.o. Werknemers			
	1997	1998	1999*	2000*	1997	1998	1999*	2000*
<i>1 000 arbeidsjaren</i>								
Landbouw, bosbouw en visserij	242,4	238,1	237,5	239,5	82,4	83,7	86,2	88,2
Delfstoffenwinning	8,8	9,1	8,4	8,3	8,8	9,0	8,4	8,3
Industrie	962,8	971,6	973,5	979,9	916,5	924,6	931,9	938,5
Voedings- en genotmiddelenindustrie	136,7	135,4	135,3	135,5	129,3	128,5	129,3	129,6
Textiel- en lederindustrie	33,2	31,2	30,4	29,6	28,9	28,3	28,0	27,3
Papierindustrie	25,0	25,3	25,3	25,1	24,8	25,2	25,0	24,8
Uitgeverijen en drukkerijen	93,8	94,6	95,1	96,6	84,5	85,9	88,4	89,9
Aardolie-industrie	7,7	7,6	7,2	6,8	7,7	7,6	7,2	6,8
Chemische basisproductenindustrie	36,8	36,0	35,1	34,3	36,8	36,0	35,1	34,3
Chemische eindproductenindustrie	39,0	39,0	38,6	38,8	38,4	38,9	38,6	38,8
Rubber- en kunststofindustrie	32,0	32,6	32,4	33,2	30,6	30,9	31,5	32,3
Basismetalaalindustrie	26,8	26,8	26,3	25,8	26,8	26,8	26,3	25,8
Metaalproductenindustrie	101,2	102,5	103,7	105,6	95,1	95,4	96,6	98,5
Machine-industrie	82,2	87,3	89,5	90,5	80,0	83,9	85,4	86,4
Elektrotechnische industrie	102,5	99,9	99,7	100,3	99,3	97,6	98,0	98,6
Transportmiddelenindustrie	57,9	60,9	62,1	62,7	56,7	59,0	60,1	60,7
Overige industrie	188,0	192,5	192,8	195,1	177,6	180,6	182,4	184,7
Energie- en waterleidingbedrijven	37,7	37,2	35,9	34,5	37,7	37,2	35,9	34,5
Bouwnijverheid	445,1	452,1	462,4	472,4	381,4	386,7	395,8	405,9
Burgerlijke en utiliteitsbouw	177,7	178,8	183,2	186,8	149,0	147,9	151,3	155,0
Grond-, water- en wegenbouw	72,1	72,1	73,6	75,0	67,8	67,7	69,3	70,7
Overige bouwnijverheid	195,3	201,2	205,6	210,6	164,6	171,1	175,2	180,2
Handel, horeca en reparatie	1 141,0	1 168,5	1 206,9	1 246,1	956,5	994,1	1 041,7	1 081,1
Autohandel en-reparatie	121,3	124,2	124,7	127,7	100,7	102,2	105,3	108,3
Groothandel	404,0	414,9	431,4	446,8	366,2	381,5	400,1	415,6
Detailhandel en reparatie	446,0	449,9	466,0	482,1	355,2	367,1	387,5	403,6
Horeca	169,7	179,5	184,8	189,5	134,4	143,3	148,8	153,6
Vervoer, opslag en communicatie	363,7	372,7	385,4	397,7	337,5	347,3	358,8	371,1
Vervoer over land	164,7	167,8	174,2	179,2	150,2	154,0	159,1	164,1
Vervoer over water	18,1	17,4	16,7	16,1	11,7	10,7	10,7	10,1
Vervoer door de lucht	26,6	26,9	28,1	28,4	26,6	26,9	28,1	28,4
Dienstverlening t.b.v. vervoer	68,0	69,5	72,9	75,9	65,0	67,1	69,8	72,8
Post en telecommunicatie	86,3	91,1	93,5	98,1	84,0	88,6	91,1	95,7
Financiële en zakelijke dienstverlening	1 135,6	1 205,5	1 262,9	1 309,5	1 022,8	1 093,3	1 152,9	1 199,4
Banken	131,5	139,7	148,5	154,1	131,5	139,7	148,5	154,1
Verzekeringswezen en pensioenfondsen	43,7	45,2	45,8	46,7	43,7	45,2	45,8	46,7
Financiële hulpactiviteiten	56,7	59,4	61,7	65,4	45,8	50,3	52,8	56,4
Verhuur van en handel in onroerend goed	48,4	51,1	51,5	53,0	42,9	46,0	46,6	48,1
Verhuur van roerende goederen	19,2	18,7	20,8	22,3	14,6	14,3	15,9	17,4
Computerservicebureaus e.d.	80,9	93,7	107,5	115,1	68,0	82,4	96,0	103,6
Speur- en ontwikkelingswerk	27,1	27,4	29,8	30,3	26,2	26,7	28,7	29,1
Juridische en economische dienstverlening	164,0	169,0	178,9	188,1	129,2	133,1	142,1	151,4
Architecten- en ingenieursbureaus	76,3	79,6	82,5	85,8	67,9	71,7	75,2	78,5
Reclamebureaus	30,7	32,0	33,4	34,8	23,4	24,4	25,7	27,1
Uitzendbureaus e.d.	320,1	346,5	354,6	360,4	318,6	344,1	352,9	358,7
Zakelijke dienstverlening n.e.g.	137,0	143,2	147,9	153,5	111,0	115,4	122,7	128,3
Overheid	700,2	713,3	722,9	733,7	700,2	713,3	722,9	733,7
Overheidsbestuur en sociale verzekering	345,0	350,7	355,2	360,3	345,0	350,7	355,2	360,3
Defensie	69,6	70,0	69,8	69,4	69,6	70,0	69,8	69,4
Gesubsidieerd onderwijs	285,6	292,6	297,9	304,0	285,6	292,6	297,9	304,0
Zorg en overige dienstverlening	954,3	997,9	1 024,0	1 047,2	756,7	794,8	815,7	838,9
Gezondheids- en welzijnszorg	611,3	645,0	661,0	677,4	564,5	593,3	607,3	623,7
Milieudienstverlening	22,0	22,9	23,6	24,6	21,8	22,7	23,3	24,3
Cultuur, sport, recreatie	98,0	105,6	106,4	110,3	65,1	69,2	71,9	75,8
Particuliere huishoudens met personeel	80,0	78,6	85,8	85,9	1,6	1,8	1,9	1,9
Overige dienstverlening n.e.g.	143,0	145,8	147,2	149,0	103,7	107,8	111,3	113,2
Arbeidsvolume van werkzame personen en werknemers	5 991,6	6 166,0	6 319,8	6 468,8	5 200,5	5 384,0	5 550,2	5 699,6

Bruto looninkomen

	1997	1998	1999*	2000*	1997	1998	1999*	2000*
	1 000 mln gld				1 000 mln eur			
Landbouw, bosbouw en visserij	3,7	4,0	4,2	4,5	1,7	1,8	1,9	2,0
Delfstoffenwinning	0,9	0,9	0,9	0,9	0,4	0,4	0,4	0,4
Industrie	57,0	60,0	62,5	65,5	25,9	27,2	28,4	29,7
Voedings- en genotmiddelenindustrie	8,1	8,5	9,0	9,3	3,7	3,9	4,1	4,2
Textiel- en lederindustrie	1,5	1,5	1,6	1,6	0,7	0,7	0,7	0,7
Papierindustrie	1,7	1,8	1,8	1,9	0,8	0,8	0,8	0,9
Uitgeverijen en drukkerijen	5,5	5,9	6,2	6,5	2,5	2,7	2,8	2,9
Aardolie-industrie	0,7	0,8	0,8	0,7	0,3	0,4	0,4	0,3
Chemische basisproductenindustrie	3,3	3,4	3,4	3,5	1,5	1,5	1,5	1,6
Chemische eindproductenindustrie	2,8	2,9	3,1	3,2	1,3	1,3	1,4	1,5
Rubber- en kunststofindustrie	1,9	2,1	2,2	2,3	0,9	1,0	1,0	1,0
Basismetalenindustrie	2,0	2,1	2,1	2,1	0,9	1,0	1,0	1,0
Metaalproductenindustrie	5,6	5,9	6,2	6,7	2,5	2,7	2,8	3,0
Machine-industrie	5,2	5,7	5,9	6,2	2,4	2,6	2,7	2,8
Elektrotechnische industrie	6,6	6,6	6,9	7,3	3,0	3,0	3,1	3,3
Transportmiddelenindustrie	3,3	3,7	3,9	4,1	1,5	1,7	1,8	1,9
Overige industrie	8,7	9,2	9,6	10,1	3,9	4,2	4,4	4,6
Energie- en waterleidingbedrijven	2,9	3,0	3,0	3,0	1,3	1,4	1,4	1,4
Bouwnijverheid	21,5	23,1	24,6	26,2	9,8	10,5	11,2	11,9
Burgerlijke en utiliteitsbouw	8,6	8,9	9,5	10,1	3,9	4,0	4,3	4,6
Grond-, water- en wegenbouw	4,3	4,7	5,0	5,3	2,0	2,1	2,3	2,4
Overige bouwnijverheid	8,6	9,6	10,1	10,8	3,9	4,4	4,6	4,9
Handel, horeca en reparatie	47,8	51,5	55,5	59,8	21,7	23,4	25,2	27,1
Autohandel en -reparatie	5,0	5,4	5,8	6,2	2,3	2,5	2,6	2,8
Groothandel	24,0	26,0	28,1	30,2	10,9	11,8	12,8	13,7
Detailhandel en reparatie	13,7	14,7	15,8	17,1	6,2	6,7	7,2	7,8
Horeca	5,1	5,4	5,8	6,2	2,3	2,5	2,6	2,8
Vervoer, opslag en communicatie	21,7	23,6	25,2	26,9	9,8	10,7	11,4	12,2
Vervoer over land	9,2	9,9	10,6	11,3	4,2	4,5	4,8	5,1
Vervoer over water	0,9	0,9	0,9	0,8	0,4	0,4	0,4	0,4
Vervoer door de lucht	2,4	2,6	2,8	2,9	1,1	1,2	1,3	1,3
Dienstverlening t.b.v. vervoer	4,1	4,5	4,8	5,1	1,9	2,0	2,2	2,3
Post en telecommunicatie	5,1	5,7	6,1	6,7	2,3	2,6	2,8	3,0
Financiële en zakelijke dienstverlening	61,9	69,2	76,2	83,0	28,1	31,4	34,6	37,7
Banken	9,9	10,9	12,5	13,7	4,5	4,9	5,7	6,2
Verzekeringswezen en pensioenfondsen	3,6	3,8	4,0	4,2	1,6	1,7	1,8	1,9
Financiële hulpactiviteiten	3,2	3,6	3,9	4,2	1,5	1,6	1,8	1,9
Verhuur van en handel in onroerend goed	2,9	3,2	3,5	3,8	1,3	1,5	1,6	1,7
Verhuur van roerende goederen	0,7	0,8	0,9	1,1	0,3	0,4	0,4	0,5
Computerservicebureaus e.d.	5,3	6,7	8,1	9,2	2,4	3,0	3,7	4,2
Speur- en ontwikkelingswerk	2,1	2,3	2,5	2,6	1,0	1,0	1,1	1,2
Juridische en economische dienstverlening	10,9	11,7	12,9	14,3	4,9	5,3	5,9	6,5
Architecten- en ingenieursbureaus	4,8	5,2	5,7	6,1	2,2	2,4	2,6	2,8
Reclamebureaus	1,3	1,4	1,6	1,8	0,6	0,6	0,7	0,8
Uitzendbureaus e.d.	12,0	13,8	14,5	15,4	5,4	6,3	6,6	7,0
Zakelijke dienstverlening n.e.g.	5,3	5,8	6,1	6,6	2,4	2,6	2,8	3,0
Overheid	52,2	54,7	57,6	59,9	23,7	24,8	26,1	27,2
Overheidsbestuur en sociale verzekering	26,4	28,0	29,6	30,7	12,0	12,7	13,4	13,9
Defensie	4,3	4,4	4,6	4,7	2,0	2,0	2,1	2,1
Gesubsidieerd onderwijs	21,5	22,3	23,4	24,4	9,8	10,1	10,6	11,1
Zorg en overige dienstverlening	41,4	44,9	47,7	50,9	18,8	20,4	21,6	23,1
Gezondheids- en welzijnszorg	30,5	33,1	35,1	37,5	13,8	15,0	15,9	17,0
Milieudienstverlening	1,5	1,6	1,8	2,0	0,7	0,7	0,8	0,9
Cultuur, sport, recreatie	4,0	4,3	4,6	5,1	1,8	2,0	2,1	2,3
Particuliere huishoudens met personeel	–	0,1	0,1	0,1	–	–	–	–
Overige dienstverlening n.e.g.	5,4	5,8	6,1	6,4	2,5	2,6	2,8	2,9
Bruto looninkomen	311,0	334,9	357,4	380,6	141,1	152,0	162,2	172,7

Gemiddeld jaarloon per baan van de werknemers

	1997	1998	1999*	2000*	1997	1998	1999*	2000*
	1 000 gld				1 000 eur			
Landbouw, bosbouw en visserij	32,4	34,7	35,3	37,0	14,7	15,7	16,0	16,8
Delfstoffenwinning	95,2	100,3	104,0	106,1	43,2	45,5	47,2	48,1
Industrie	55,8	58,2	59,8	62,2	25,3	26,4	27,1	28,2
Voedings- en genotmiddelenindustrie	54,7	56,6	58,5	60,7	24,8	25,7	26,5	27,5
Textiel- en lederindustrie	46,2	47,2	47,7	49,5	21,0	21,4	21,6	22,5
Papierindustrie	63,7	66,6	67,9	71,0	28,9	30,2	30,8	32,2
Uitgeverijen en drukkerijen	42,5	46,6	47,5	49,6	19,3	21,1	21,6	22,5
Aardolie-industrie	94,1	98,1	102,6	106,9	42,7	44,5	46,6	48,5
Chemische basisproductenindustrie	88,1	92,2	95,5	99,8	40,0	41,8	43,3	45,3
Chemische eindproductenindustrie	67,5	68,7	74,2	76,8	30,6	31,2	33,7	34,9
Rubber- en kunststofindustrie	60,1	63,1	64,4	66,9	27,3	28,6	29,2	30,4
Basismetalaalindustrie	73,4	76,0	76,5	80,6	33,3	34,5	34,7	36,6
Metaalproductenindustrie	56,1	59,2	60,6	63,2	25,5	26,9	27,5	28,7
Machine-industrie	62,8	64,5	65,9	68,5	28,5	29,3	29,9	31,1
Elektrotechnische industrie	62,8	63,9	65,9	69,2	28,5	29,0	29,9	31,4
Transportmiddelenindustrie	56,4	59,6	61,3	63,6	25,6	27,0	27,8	28,9
Overige industrie	45,1	47,3	48,7	50,4	20,5	21,5	22,1	22,9
Energie- en waterleidingbedrijven	71,3	75,6	78,1	80,4	32,4	34,3	35,4	36,5
Bouwnijverheid	54,2	57,3	59,0	61,2	24,6	26,0	26,8	27,8
Burgerlijke en utiliteitsbouw	56,1	58,2	60,4	62,6	25,5	26,4	27,4	28,4
Grond-, water- en wegenbouw	61,9	66,3	69,3	72,2	28,1	30,1	31,4	32,8
Overige bouwnijverheid	49,5	52,9	53,9	55,9	22,5	24,0	24,5	25,4
Handel, horeca en reparatie	35,6	36,9	37,8	39,2	16,2	16,7	17,2	17,8
Autohandel en -reparatie	43,5	46,2	45,6	47,2	19,7	21,0	20,7	21,4
Groothandel	59,3	61,5	62,7	64,9	26,9	27,9	28,5	29,5
Detailhandel en reparatie	23,8	24,6	25,1	26,1	10,8	11,2	11,4	11,8
Horeca	20,4	21,0	22,0	22,9	9,3	9,5	10,0	10,4
Vervoer, opslag en communicatie	55,0	57,6	59,1	60,9	25,0	26,1	26,8	27,6
Vervoer over land	53,7	56,1	57,6	59,7	24,4	25,5	26,1	27,1
Vervoer over water	72,3	76,3	75,8	78,1	32,8	34,6	34,4	35,4
Vervoer door de lucht	80,7	86,7	89,7	92,1	36,6	39,3	40,7	41,8
Dienstverlening t.b.v. vervoer	57,6	60,5	61,7	63,4	26,1	27,5	28,0	28,8
Post en telecommunicatie	46,4	48,5	50,1	52,0	21,1	22,0	22,7	23,6
Financiële en zakelijke dienstverlening	48,0	49,8	52,2	54,9	21,8	22,6	23,7	24,9
Banken	66,3	69,0	74,2	78,8	30,1	31,3	33,7	35,8
Verzekeringswezen en pensioenfondsen	73,6	75,0	77,6	81,0	33,4	34,0	35,2	36,8
Financiële hulpactiviteiten	59,5	61,3	61,6	63,2	27,0	27,8	28,0	28,7
Verhuur van en handel in onroerend goed	54,8	57,6	60,9	64,1	24,9	26,1	27,6	29,1
Verhuur van roerende goederen	44,0	47,2	48,0	50,5	20,0	21,4	21,8	22,9
Computerservicebureaus e.d.	74,5	77,5	79,8	83,7	33,8	35,2	36,2	38,0
Speur- en ontwikkelingswerk	74,2	76,6	78,7	81,5	33,7	34,8	35,7	37,0
Juridische en economische dienstverlening	71,7	73,6	76,2	78,8	32,5	33,4	34,6	35,8
Architecten- en ingenieursbureaus	65,3	67,6	69,9	72,1	29,6	30,7	31,7	32,7
Reclamebureaus	36,3	36,1	37,9	39,9	16,5	16,4	17,2	18,1
Uitzendbureaus e.d.	29,3	30,5	31,4	32,9	13,3	13,8	14,2	14,9
Zakelijke dienstverlening n.e.g.	26,4	28,0	28,7	30,3	12,0	12,7	13,0	13,7
Overheid	60,3	62,2	64,8	66,2	27,4	28,2	29,4	30,0
Overheidsbestuur en sociale verzekering	66,3	69,4	72,0	73,5	30,1	31,5	32,7	33,4
Defensie	61,6	62,1	65,2	67,3	28,0	28,2	29,6	30,5
Gesubsidieerd onderwijs	54,0	55,0	57,4	58,7	24,5	25,0	26,0	26,6
Zorg en overige dienstverlening	35,7	37,1	38,9	40,4	16,2	16,8	17,7	18,3
Gezondheids- en welzijnszorg	35,4	36,8	38,4	39,9	16,1	16,7	17,4	18,1
Milieudienstverlening	61,7	65,5	70,7	73,8	28,0	29,7	32,1	33,5
Cultuur, sport, recreatie	36,1	37,3	40,5	42,2	16,4	16,9	18,4	19,1
Particuliere huishoudens met personeel	3,2	3,1	3,3	3,6	1,5	1,4	1,5	1,6
Overige dienstverlening n.e.g.	36,5	38,1	39,1	40,4	16,6	17,3	17,7	18,3
Gemiddeld jaarloon per baan van de werknemers	46,9	48,7	50,3	52,2	21,3	22,1	22,8	23,7

Goederen- en dienstentotalen

	1997	1998	1999*	2000*	1997	1998	1999*	2000*
	<i>mln gld</i>				<i>mln eur</i>			
Beschikbaar voor finale bestedingen	1 141 038	1 214 024	1 286 960	1 435 066	517 780	550 900	583 997	651 205
Binnenlands product (bruto, marktprijzen)	735 433	780 541	823 446	883 884	333 725	354 194	373 664	401 089
Invoer van goederen en diensten	405 605	433 483	463 514	551 182	184 056	196 706	210 333	250 115
Goederen	331 765	352 306	375 032	451 198	150 548	159 869	170 182	204 745
Diensten	73 840	81 177	88 482	99 984	33 507	36 837	40 151	45 371
Totale finale bestedingen	1 141 038	1 214 024	1 286 960	1 435 066	517 780	550 900	583 997	651 205
Nationale finale bestedingen	691 820	738 265	788 252	840 844	313 934	335 010	357 693	381 558
Consumptieve bestedingen	532 009	565 067	602 000	641 430	241 415	256 416	273 176	291 068
Overheid	168 407	177 271	188 987	200 955	76 420	80 442	85 759	91 189
Huishoudens incl. IZW huishoudens	363 602	387 796	413 013	440 475	164 995	175 974	187 417	199 879
Investerings in vaste activa (bruto)	157 961	167 986	185 581	200 392	71 680	76 229	84 213	90 934
Vennootschappen	85 897	91 704	99 887	104 675	38 978	41 613	45 327	47 499
Overheid	21 306	22 852	25 099	28 078	9 668	10 370	11 389	12 741
Huishoudens incl. IZW huishoudens	50 758	53 430	60 595	67 639	23 033	24 245	27 497	30 693
Veranderingen in voorraden ¹⁾	1 850	5 212	671	- 978	839	2 365	304	- 444
Uitvoer van goederen en diensten	449 218	475 759	498 708	594 222	203 846	215 890	226 304	269 646
Goederen	372 875	392 707	408 333	493 862	169 203	178 203	185 293	224 105
Diensten	76 343	83 052	90 375	100 360	34 643	37 687	41 010	45 541
	<i>volume-indexcijfers (1995=100)</i>				<i>% volumemutaties</i>			
Beschikbaar voor finale bestedingen	109,5	115,9	121,3	128,0	5,8	5,8	4,6	5,6
Binnenlands product (bruto, marktprijzen)	107,0	111,6	115,8	119,8	3,8	4,3	3,7	3,5
Invoer van goederen en diensten	114,3	124,1	131,9	144,3	9,5	8,5	6,3	9,4
Goederen	114,9	124,5	131,8	144,4	9,9	8,3	5,9	9,5
Diensten	111,6	122,2	132,2	144,0	7,7	9,5	8,2	8,9
Totale finale bestedingen	109,5	115,9	121,3	128,0	5,8	5,8	4,6	5,6
Nationale finale bestedingen	106,9	112,0	116,7	120,3	3,9	4,8	4,2	3,1
Consumptieve bestedingen	105,7	110,4	114,7	118,3	3,1	4,4	3,9	3,2
Overheid	102,8	106,4	109,4	111,4	3,2	3,6	2,8	1,9
Huishoudens incl. IZW huishoudens	107,1	112,3	117,3	121,7	3,0	4,8	4,5	3,8
Investerings in vaste activa (bruto)	113,4	118,1	127,3	132,2	6,6	4,2	7,8	3,8
Vennootschappen, huishoudens en IZW huishoudens	114,8	119,4	128,7	132,7	8,3	4,1	7,8	3,1
Overheid	105,0	110,6	119,2	128,8	-3,0	5,3	7,7	8,1
Veranderingen in voorraden ¹⁾								
Uitvoer van goederen en diensten	113,8	122,2	128,8	141,0	8,8	7,4	5,4	9,5
Goederen	113,5	121,8	127,7	140,5	8,8	7,4	4,8	10,0
Diensten	115,6	124,1	134,2	143,8	8,9	7,4	8,1	7,2
	<i>prijsniveau 1995: mln gld</i>				<i>prijsniveau 1995: mln eur</i>			
Beschikbaar voor finale bestedingen	1 104 800	1 169 300	1 223 619	1 292 067	501 336	530 605	555 254	586 314
Binnenlands product (bruto, marktprijzen)	712 613	743 610	771 195	797 937	323 370	337 436	349 953	362 088
Invoer van goederen en diensten	392 188	425 667	452 615	495 030	177 967	193 159	205 388	224 635
Goederen	321 304	348 074	368 591	403 569	145 801	157 949	167 259	183 132
Diensten	70 887	77 591	83 972	91 420	32 167	35 209	38 105	41 485
Totale finale bestedingen	1 104 800	1 169 300	1 223 619	1 292 067	501 336	530 605	555 254	586 314
Nationale finale bestedingen	669 499	701 876	731 129	753 893	303 805	318 497	331 772	342 102
Consumptieve bestedingen	514 367	537 201	558 324	575 985	233 410	243 771	253 356	261 371
Overheid	164 450	170 354	175 062	178 333	74 624	77 303	79 440	80 924
Huishoudens incl. IZW huishoudens	349 919	366 828	383 212	397 605	158 786	166 459	173 894	180 425
Investerings in vaste activa (bruto)	153 243	159 714	172 156	178 682	69 539	72 475	78 121	81 082
Vennootschappen, huishoudens en IZW huishoudens	132 503	137 880	148 631	153 260	60 127	62 567	67 446	69 546
Overheid	20 738	21 832	23 524	25 432	9 410	9 907	10 675	11 541
Veranderingen in voorraden ¹⁾	1 879	4 953	580	- 881	853	2 248	263	- 400
Uitvoer van goederen en diensten	435 431	467 572	492 759	539 640	197 590	212 175	223 604	244 878
Goederen	361 837	388 527	407 235	448 106	164 194	176 306	184 795	203 342
Diensten	73 594	79 045	85 439	91 532	33 396	35 869	38 771	41 544
	<i>deflatoren: indexcijfers (1995=100)</i>				<i>deflatoren: % mutaties</i>			
Beschikbaar voor finale bestedingen	103,3	103,8	105,2	111,1	2,1	0,5	1,3	5,6
Binnenlands product (bruto, marktprijzen)	103,2	105,0	106,8	110,8	2,0	1,7	1,7	3,7
Invoer van goederen en diensten	103,4	101,8	102,4	111,3	2,2	-1,5	0,6	8,7
Goederen	103,3	101,2	101,7	111,8	2,1	-2,0	0,5	9,9
Diensten	104,2	104,6	105,4	109,4	2,8	0,4	0,7	3,8
Totale finale bestedingen	103,3	103,8	105,2	111,1	2,1	0,5	1,3	5,6
Nationale finale bestedingen	103,3	105,2	107,8	111,5	1,7	1,8	2,5	3,5
Consumptieve bestedingen	103,4	105,2	107,8	111,4	1,9	1,7	2,5	3,3
Overheid	102,4	104,1	108,0	112,7	1,7	1,6	3,7	4,4
Huishoudens incl. IZW huishoudens	103,9	105,7	107,8	110,8	2,0	1,7	1,9	2,8
Investerings in vaste activa (bruto)	103,1	105,2	107,8	112,2	1,3	2,0	2,5	4,0
Vennootschappen, huishoudens en IZW huishoudens	103,1	105,3	108,0	112,4	1,3	2,1	2,6	4,1
Overheid	102,7	104,7	106,7	110,4	1,0	1,9	1,9	3,5
Veranderingen in voorraden ¹⁾								
Uitvoer van goederen en diensten	103,2	101,8	101,2	110,1	2,7	-1,4	-0,5	8,8
Goederen	103,1	101,1	100,3	110,2	2,6	-1,9	-0,8	9,9
Diensten	103,7	105,1	105,8	109,6	2,7	1,3	0,7	3,6

1) Inclusief saldo aan- en verkopen van kostbaarheden.

Werkelijke individuele consumptie naar goederen- en dienstencategorieën

	1997	1998	1999*	2000*	1997	1998	1999*	2000*
	<i>mln gld</i>				<i>mln eur</i>			
Goederen	191 577	203 450	216 298	229 660	86 934	92 322	98 152	104 215
Voedings- en genotmiddelen	57 037	58 774	60 323	61 922	25 882	26 670	27 373	28 099
<i>Voedingsmiddelen</i>	35 340	36 553	37 328	38 284	16 037	16 587	16 939	17 373
Aardappelen, groenten en fruit	6 320	6 648	6 935	7 036	2 868	3 017	3 147	3 193
Vlees en vleeswaren	9 698	9 767	9 726	10 030	4 401	4 432	4 413	4 551
Vis	1 315	1 453	1 602	1 738	597	659	727	789
Zuivelproducten	7 432	7 556	7 561	7 606	3 372	3 429	3 431	3 451
Brood, beschuit en broodproducten	3 549	3 576	3 619	3 742	1 610	1 623	1 642	1 698
Overige voedingsmiddelen	7 026	7 553	7 885	8 132	3 188	3 427	3 578	3 690
<i>Genotmiddelen</i>	21 697	22 221	22 995	23 638	9 846	10 083	10 435	10 726
Consumptie-ijs	881	919	960	965	400	417	436	438
Zoetwaren	4 867	4 955	5 067	5 204	2 209	2 248	2 299	2 361
Dranken	9 710	9 961	10 206	10 438	4 406	4 520	4 631	4 737
Tabak	6 239	6 386	6 762	7 031	2 831	2 898	3 068	3 191
Duurzame consumptiegoederen	79 152	87 506	95 196	100 938	35 918	39 708	43 198	45 804
Textiel en kleding	18 282	19 916	21 032	21 807	8 296	9 037	9 544	9 896
Lederwaren en schoeisel	4 193	4 470	4 713	5 072	1 903	2 028	2 139	2 302
Woninginrichting	12 498	13 760	14 634	15 785	5 671	6 244	6 641	7 163
Huishoudelijke apparaten	8 570	9 303	10 113	11 409	3 889	4 222	4 589	5 177
Huishoudelijke artikelen	3 297	3 549	3 749	3 854	1 496	1 610	1 701	1 749
Voertuigen	16 986	19 493	21 822	22 311	7 708	8 846	9 902	10 124
Overige duurzame goederen	15 326	17 015	19 133	20 700	6 955	7 721	8 682	9 393
Overige goederen	55 388	57 170	60 779	66 800	25 134	25 943	27 580	30 313
Motorbrandstoffen	12 782	12 468	13 502	15 780	5 800	5 658	6 127	7 161
Energie	15 050	15 082	15 420	17 440	6 829	6 844	6 997	7 914
Overige goederen	27 556	29 620	31 857	33 580	12 504	13 441	14 456	15 238
Diensten	255 054	271 954	289 495	310 048	115 738	123 407	131 367	140 694
Huisvesting	60 951	64 288	67 737	71 030	27 658	29 173	30 738	32 232
Horeca-diensten	20 921	22 115	23 604	25 150	9 494	10 035	10 711	11 413
Diensten m.b.t. recreatie en cultuur	12 642	13 318	14 224	15 127	5 737	6 043	6 455	6 864
Diensten m.b.t. vervoer en communicatie	20 104	22 848	25 427	28 165	9 123	10 368	11 538	12 781
Medische diensten en welzijnszorg	61 096	64 463	68 271	72 968	27 724	29 252	30 980	33 111
Financiële en zakelijke diensten	25 328	27 826	29 343	32 475	11 493	12 627	13 315	14 737
Overige diensten	54 012	57 096	60 889	65 133	24 510	25 909	27 630	29 556
Werkelijke individuele consumptie (binnenlands)	446 631	475 404	505 793	539 708	202 672	215 729	229 519	244 909
Consumptie door niet-ingezetenen in Nederland (-)	10 051	10 941	11 608	12 546	4 561	4 965	5 267	5 693
Consumptie door Nederlandse huishoudens in het buitenland	14 721	16 135	17 474	19 149	6 680	7 322	7 929	8 689
Werkelijke individuele consumptie (nationaal)	451 301	480 598	511 659	546 311	204 791	218 086	232 181	247 905

Werkelijke individuele consumptie naar goederen- en dienstencategorieën: volumina

	1997	1998	1999*	2000*	1997	1998	1999*	2000*
	<i>volume-indexcijfers (1995=100)</i>				<i>% volumemutaties</i>			
Goederen	106,5	111,6	117,1	120,9	3,0	4,8	4,9	3,3
Voedings- en genotmiddelen	103,8	104,7	106,0	107,3	2,1	0,9	1,2	1,2
<i>Voedingsmiddelen</i>	103,5	104,7	105,4	107,0	1,9	1,2	0,7	1,5
Aardappelen, groenten en fruit	102,6	102,6	103,6	106,2	1,7	–	1,0	2,5
Vlees en vleeswaren	100,9	100,5	100,0	101,4	–0,1	–0,4	–0,5	1,4
Vis	110,6	114,6	119,2	123,2	7,8	3,6	4,0	3,4
Zuivelproducten	103,2	103,2	103,2	103,0	2,0	–	–	–0,2
Brood, beschuit en broodproducten	103,1	103,1	104,0	106,0	1,6	–0,1	0,9	2,0
Overige voedingsmiddelen	107,2	113,7	115,6	117,6	4,0	6,1	1,7	1,7
<i>Genotmiddelen</i>	104,4	104,7	106,9	107,7	2,4	0,3	2,1	0,8
Consumptie-ijs	108,9	114,4	120,9	120,5	11,1	5,1	5,7	–0,3
Zoetwaren	105,0	106,5	108,0	110,2	1,5	1,5	1,4	2,0
Dranken	106,7	107,9	110,4	111,3	3,7	1,1	2,4	0,8
Tabak	99,9	97,4	99,1	99,0	–0,2	–2,5	1,7	–0,1
Duurzame consumptiegoederen	108,8	119,1	129,0	135,9	5,3	9,5	8,3	5,4
Textiel en kleding	105,4	111,6	116,9	121,5	4,0	5,9	4,8	3,9
Lederwaren en schoeisel	106,6	111,9	115,9	122,1	1,9	4,9	3,6	5,3
Woninginrichting	108,9	117,7	123,9	131,3	5,2	8,1	5,2	6,0
Huishoudelijke apparaten	110,6	123,7	134,8	153,6	6,1	11,8	9,0	13,9
Huishoudelijke artikelen	103,5	109,5	113,8	114,3	2,1	5,8	3,9	0,5
Voertuigen	106,0	121,0	134,7	137,1	3,4	14,1	11,3	1,8
Overige duurzame goederen	117,1	129,7	146,6	156,9	10,4	10,7	13,1	7,0
Overige goederen	106,1	108,4	112,2	114,6	0,7	2,2	3,5	2,1
Motorbrandstoffen	105,5	104,2	106,3	106,3	2,6	–1,2	2,0	–0,1
Energie	101,3	100,3	99,7	100,8	–6,9	–1,0	–0,7	1,1
Overige goederen	109,1	115,0	122,2	126,5	4,3	5,5	6,2	3,6
Diensten	106,6	111,1	114,7	118,9	3,9	4,3	3,3	3,6
Huisvesting	104,1	105,8	107,9	110,0	2,1	1,7	2,0	1,9
Horeca-diensten	106,7	110,5	113,8	117,4	4,8	3,6	2,9	3,2
Diensten m.b.t. recreatie en cultuur	106,0	108,7	113,6	117,2	4,5	2,6	4,5	3,1
Diensten m.b.t. vervoer en communicatie	116,8	134,6	156,0	176,6	10,5	15,2	15,9	13,2
Medische diensten en verzorging	103,6	106,9	107,7	109,5	1,4	3,1	0,8	1,7
Financiële en zakelijke diensten	114,9	122,9	125,3	132,7	7,5	7,0	2,0	5,9
Overige diensten	105,8	109,8	112,9	116,0	4,5	3,8	2,9	2,7
Werkelijke individuele consumptie (binnenlands)	106,5	111,3	115,7	119,8	3,5	4,5	4,0	3,5
Consumptie door niet-ingezetenen in Nederland	114,9	123,0	127,3	133,3	13,0	7,1	3,4	4,8
Consumptie door Nederlandse huishoudens in het buitenland	104,3	113,6	119,5	124,9	4,4	8,8	5,2	4,5
Werkelijke individuele consumptie (nationaal)	106,3	111,2	115,6	119,6	3,4	4,6	4,0	3,5

Investerings in vaste activa (bruto) naar type van activa

	1997	1998	1999*	2000*	1997	1998	1999*	2000*
	<i>mln gld</i>				<i>mln eur</i>			
Woningen	43 637	45 818	49 030	52 304	19 802	20 791	22 249	23 735
Bedrijfsgebouwen	23 231	25 686	29 314	32 579	10 542	11 656	13 302	14 784
Grond-, weg- en waterbouwkundige werken	16 524	17 471	19 651	21 963	7 498	7 928	8 917	9 966
Vervoermiddelen	16 618	18 947	20 657	23 043	7 541	8 598	9 374	10 456
personenauto's	10 033	11 360	13 064	13 713	4 553	5 155	5 928	6 223
overige wegvervoermiddelen	3 948	4 689	4 721	4 894	1 792	2 128	2 142	2 221
treinen en trams	490	403	264	216	222	183	120	98
schepen	1 145	1 478	1 577	1 897	520	671	716	861
vliegtuigen	1 002	1 017	1 031	2 323	455	461	468	1 054
Machines en installaties	32 985	31 752	34 630	36 630	14 968	14 408	15 714	16 622
Computers	7 689	8 162	9 145	9 500	3 489	3 704	4 150	4 311
Overige materiële vaste activa	8 503	9 765	11 121	11 742	3 858	4 431	5 046	5 328
Immateriële vaste activa	9 310	11 831	13 166	14 299	4 225	5 369	5 974	6 489
In cultuur gebrachte activa (bv. bomen en vee)	983	741	1 019	858	446	336	462	389
Overdrachtskosten op grond	2 212	2 319	2 637	2 719	1 004	1 052	1 197	1 234
Investerings in vaste activa uit productie en invoer	161 692	172 492	190 370	205 637	73 373	78 273	86 386	93 314
Verkoop van gebruikte vaste activa (-)	3 731	4 506	4 789	5 245	1 693	2 045	2 173	2 380
uitvoer	1 111	1 280	1 232	1 232	504	581	559	559
consumptieve bestedingen	2 620	3 226	3 557	4 013	1 189	1 464	1 614	1 821
Investerings in vaste activa (bruto)	157 961	167 986	185 581	200 392	71 680	76 229	84 213	90 934
	<i>volume-indexcijfers (1995=100)</i>				<i>% volumemutaties</i>			
Woningen	109,4	111,0	113,2	113,3	5,3	1,4	2,0	0,1
Bedrijfsgebouwen	98,8	106,6	117,8	125,1	2,4	7,9	10,5	6,2
Grond-, weg- en waterbouwkundige werken	101,6	104,9	115,7	123,7	-4,6	3,3	10,2	6,9
Vervoermiddelen	101,1	114,2	123,3	135,0	0,1	12,9	8,0	9,5
personenauto's	124,5	139,7	160,3	164,8	13,5	12,2	14,7	2,8
overige wegvervoermiddelen	105,0	125,3	124,8	127,2	-3,5	19,3	-0,4	1,9
treinen en trams								
schepen								
vliegtuigen								
Machines en installaties	124,4	118,2	127,1	131,8	11,6	-5,0	7,5	3,7
Computers	150,0	167,0	193,5	200,1	21,5	11,4	15,9	3,4
Overige materiële vaste activa	126,7	143,2	161,9	167,9	17,2	13,0	13,1	3,7
Immateriële vaste activa	148,6	184,0	199,9	211,8	23,2	23,8	8,7	5,9
In cultuur gebrachte activa (bv. bomen en vee)								
Overdrachtskosten op grond	114,0	110,2	118,4	109,0	0,8	-3,3	7,4	-8,0
Investerings in vaste activa uit productie en invoer	112,9	118,1	127,2	132,3	6,6	4,6	7,7	4,0
Verkoop van gebruikte vaste activa	97,1	116,4	123,7	138,8	4,3	19,9	6,2	12,3
uitvoer	101,8	117,4	112,7	112,8	14,2	15,3	-4,0	0,1
consumptieve bestedingen	95,3	116,2	128,1	149,2	0,9	21,8	10,3	16,5
Investerings in vaste activa (bruto)	113,4	118,1	127,3	132,2	6,6	4,2	7,8	3,8
	<i>prijsniveau 1995: mln gld</i>				<i>prijsniveau 1995: mln eur</i>			
Woningen	40 842	41 429	42 262	42 321	18 533	18 800	19 178	19 204
Bedrijfsgebouwen	22 108	23 846	26 348	27 994	10 032	10 821	11 956	12 703
Grond-, weg- en waterbouwkundige werken	15 960	16 492	18 177	19 439	7 242	7 484	8 248	8 821
Vervoermiddelen	16 565	18 696	20 190	22 115	7 517	8 484	9 162	10 035
personenauto's	10 039	11 267	12 928	13 295	4 555	5 113	5 866	6 033
overige wegvervoermiddelen	3 906	4 661	4 643	4 733	1 772	2 115	2 107	2 148
treinen en trams	486	392	256	198	221	178	116	90
schepen	1 159	1 402	1 407	1 683	526	636	638	764
vliegtuigen	974	976	969	2 150	442	443	440	976
Machines en installaties	32 415	30 798	33 123	34 363	14 709	13 976	15 031	15 593
Computers	8 970	9 990	11 575	11 969	4 070	4 533	5 253	5 431
Overige materiële vaste activa	8 278	9 357	10 579	10 972	3 756	4 246	4 801	4 979
Immateriële vaste activa	8 910	11 030	11 985	12 697	4 043	5 005	5 439	5 762
In cultuur gebrachte activa (bv. bomen en vee)	1 040	820	1 137	909	472	372	516	412
Overdrachtskosten op grond	2 118	2 048	2 200	2 024	961	929	998	918
Investerings in vaste activa uit productie en invoer	157 093	164 294	177 026	184 113	71 286	74 553	80 331	83 547
Verkoop van gebruikte vaste activa (-)	3 847	4 612	4 899	5 500	1 746	2 093	2 223	2 496
uitvoer	1 088	1 254	1 204	1 205	494	569	546	547
consumptieve bestedingen	2 757	3 359	3 704	4 314	1 251	1 524	1 681	1 958
Investerings in vaste activa (bruto)	153 243	159 714	172 156	178 682	69 539	72 475	78 121	81 082

1) De gegevens zijn berekend aan de hand van de volume-indexcijfers. Dientengevolge wijken de aggregaten af van de som van de onderdelen.

Rekeningenstelsel 2000*

	Niet-financiële vennootschappen	Financiële instellingen	Overheid	Huishoudens	IZW huishoudens	Onverdeelde transacties	Totale economie	Transacties van het buitenland
	S 1	S 2	S 3	S 4	S 5		S 0	S 6
<i>mln gld</i>								
0 IN- EN UITVOER								
M Invoer van goederen en diensten								551 182
B Uitvoer van goederen en diensten								594 222
1 PRODUCTIEREKENING								
M Productie (basisprijzen)	1 176 538	85 775	165 883	228 512	7 893		1 664 601	
Productgebonden belastingen (excl. BTW)						42 520	42 520	
Toegerekende BTW						63 703	63 703	
Productgebonden subsidies (-)						8 598	8 598	
B Intermediair verbruik (excl. aftrekbare BTW))	668 290	35 823	55 683	86 248	4 760		850 804	
Verbruik toegerekende bankdiensten						27 538	27 538	
Toegevoegde waarde (bruto) ¹⁾	508 248	49 952	110 200	142 264	3 133	70 087	883 884	
21 INKOMENSREKENING (INKOMENSFORMING)								
M Toegevoegde waarde (bruto) ¹⁾	508 248	49 952	110 200	142 264	3 133	70 087	883 884	
Verschil toegerekende en afgedragen BTW	402			-274		-128		
B Beloning van werknemers	309 297	26 220	88 576	29 799	2 771		456 663	1 015
Belastingen op productie en invoer							115 575	
Productgebonden (excl. BTW)						42 520	42 520	
Afgedragen BTW						63 575	63 575	
Niet-productgebonden	5 056	609	1 006	2 777	32		9 480	
Subsidies (-)							16 336	
Productgebonden						8 598	8 598	
Niet-productgebonden	5 540	144	1 286	768	-		7 738	
Afschrijvingen	78 458	8 042	21 904	27 416	330		136 150	
Exploitatie-overschot/gemengd inkomen (netto)	121 379	15 225	-	82 766	-	-27 538	191 832	
22 INKOMENSREKENING (PRIMAIRE VERDELING)								
M Exploitatie-overschot/gemengd inkomen (netto)	121 379	15 225	-	82 766	-	-27 538	191 832	
Beloning van werknemers				455 901			455 901	1 777
Belastingen op productie en invoer			107 583				107 583	7 992
Subsidies (-)			13 404				13 404	2 932
Inkomen uit vermogen	48 917	228 557	17 962	106 362	1 077		402 875	99 046
Correctie toegerekende bankdiensten		-27 538				27 538		
B Inkomen uit vermogen	104 366	193 763	35 726	55 285	58		389 198	112 723
Primair inkomen/nationaal inkomen (netto)	65 930	22 481	76 415	589 744	1 019	-	755 589	
23 INKOMENSREKENING (SECUNDAIRE VERDELING)								
M Primair inkomen/nationaal inkomen (netto)	65 930	22 481	76 415	589 744	1 019	-	755 589	
Belastingen op inkomen en vermogen			106 831				106 831	442
Sociale premies	10 066	86 644	152 004	854	95		249 663	
Sociale uitkeringen (in geld)				158 681			158 681	1 427
Overige inkomensoverdrachten	7 171	30 862	118 570	28 354	8 958		193 915	15 855
B Belastingen op inkomen en vermogen	31 341	6 014		67 068	-		104 423	2 850
Sociale premies				249 448			249 448	215
Sociale uitkeringen (in geld)	10 066	43 617	105 205	854	95		159 837	271
Overige inkomensoverdrachten	6 734	31 227	129 584	30 921	3 381		201 847	7 923
Beschikbaar inkomen (netto)	35 026	59 129	219 031	429 342	6 596		749 124	
24 INKOMENSREKENING (INKOMENSBESTEDING)								
M Beschikbaar inkomen (netto)	35 026	59 129	219 031	429 342	6 596		749 124	
Correctie pensioenvoorziening		-43 045		43 473			428	-428
B Consumptieve bestedingen			200 955	434 414	6 061		641 430	
Besparingen (netto)/ saldo lopende transacties van het buitenland met Nederland	35 026	16 084	18 076	38 401	535		108 122	-44 858
31 KAPITAALREKENING (KAPITAALOVERDRACHTEN)								
M Besparingen (netto)/ saldo lopende transacties van het buitenland met Nederland	35 026	16 084	18 076	38 401	535		108 122	-44 858
Kapitaaloverdrachten	4 332	207	14 373	5 007	765		24 684	8 263
B Kapitaaloverdrachten	296	78	16 487	11 083	-		27 944	5 003
Saldo van netto besparingen en kapitaaloverdrachten	39 062	16 213	15 962	32 325	1 300		104 862	-41 598
32 KAPITAALREKENING (KAPITAALVORMING)								
M Saldo van netto besparingen en kapitaaloverdrachten	39 062	16 213	15 962	32 325	1 300		104 862	-41 598
Afschrijvingen	78 458	8 042	21 904	27 416	330		136 150	
B Investerings (bruto)	97 139	6 630	28 108	67 144	393		199 414	
Saldo aan- en verkopen van niet-geproduceerde niet-financiële activa	7 825	300	-9 316	1 064	127		-	
Vorderingsaldo	12 556	17 325	19 074	-8 467	1 110		41 598	-41 598
4 FINANCIËLE REKENING ²⁾								
A Verandering van vorderingen	197 921	349 428	1 279	89 889			638 517	343 068
P Verandering van schulden	192 339	332 103	-17 795	93 529			600 176	381 409
Verandering in financieel vermogen	5 582	17 325	19 074	-3 640			38 341	-38 341
Vorderingsaldo	12 556	17 325	19 074	-7 357			41 598	-41 598
Statistisch verschil	-6 974	-	-	3 717			-3 257	3 257

¹⁾ Betreft voor de sectoren de toegevoegde waarde tegen basisprijzen. Voor de totale economie het bruto binnenlands product tegen marktprijzen.

²⁾ De financiële rekening van de sector instellingen zonder winsttoegmerk t.b.v. huishoudens is gecombineerd met de financiële rekening van de sector huishoudens.

Uitgesproken faillissementen naar rechtsvorm

(17)

	Bedrijven en instellingen			Natuurlijke personen		Nalaten- schappen	Totaal
	eenmans- zaken	vennoot- schappen e.d.	totaal	totaal	w.o. vennoten		
1e kwartaal							
1999	255	601	856	145	64	1	1 002
2000	239	586	825	190	63	5	1 020
2001	246	751	997	339	59	7	1 343

Uitgesproken faillissementen m.b.t. bedrijven en instellingen naar bedrijfsactiviteit (SBI '93)

(17)

	A + B	C + D	F	G	H	I	J + K	M + N + O	Totaal ¹⁾
	Land- en bosbouw, jacht en visserij	Winning van delfstoffen en industrie	Bouwnijver- heid	Reparatie van consumenten- artikelen en handel	Horeca	Vervoer, opslag en communi- catie	Financiële instellingen, verhuur en zakelijke dienstverlening	Onderwijs, gezondheids- zorg, milieu en overige dienstverlening	
1e kwartaal									
1999	26	102	133	245	52	70	195	31	856
2000	13	106	139	221	54	51	187	51	825
2001	11	107	161	258	47	81	272	54	997
w.o. bedrijven en instellingen exclusief eenmanszaken									
1e kwartaal									
1999	14	84	76	176	23	51	150	26	601
2000	9	86	74	150	29	42	157	38	586
2001	5	91	98	197	22	64	228	41	751

1) Inclusief onbekend.

College van Beroep voor het Bedrijfsleven: beroepen inzake de wet op de Publiekrechtelijke bedrijfsorganisaties

(26)

	Op 1 januari aan- hangig	In de loop van de periode					in gewone, versnelde behandeling of voorlopige voorziening			Aan het eind van de periode aan- hangig
		inge- diend	in ver- eenvou- digde behand- eling gedane uit- spraken	ingestelde en behandelde ingesteld	ingetrokken/ niet ontvan- kelijk/ onge- grond	gegrond	gedane uit- spraken	inge- trokken, verwezen	totaal	
Besluiten en handelingen PBO										
2000	1 479	945	206	31	17	5	501	484	985	1 247
1999, 1e kwartaal	1 637	324	62	9	2	1	122	106	228	1 678
2000, 1e kwartaal	1 479	252	103	14	5	2	159	141	300	1 337
2001, 1e kwartaal	1 247	226	6	1	3	-	150	112	262	1 203
Tuchtbeschikkingen										
2000	67	50	4	3	3	-	50	7	57	56
1999, 1e kwartaal	73	8	2	1	-	-	3	2	5	75
2000, 1e kwartaal	67	20	1	1	-	-	16	2	18	69
2001, 1e kwartaal	56	11	-	-	-	-	7	1	8	59

Daling werkloosheid

Volgens de nieuwste cijfers van het CBS kwam het aantal geregistreerde werklozen in het tweede kwartaal van 2001 uit op 132 duizend. In de laatste twaalf maanden daalde het aantal werklozen gemiddeld met drie à vierduizend per maand.

Ontwikkeling werkloosheid

In het tweede kwartaal kwam het aantal geregistreerde werklozen uit op 132 duizend. Dat is aanzienlijk minder dan in het eerste kwartaal van dit jaar. Tussen deze twee kwartalen is echter een daling van de werkloosheid door seizoeneffecten gebruikelijk. Na verwijdering van seizoeneffecten is het werkloosheidscijfer negen-duizend lager dan in het eerste kwartaal van dit jaar.

Omdat de cijfers gebaseerd zijn op een steekproefonderzoek hebben ze een onnauwkeurigheidsmarge. De tendens van de werkloosheid kan daarom het beste over een wat langere periode worden vastgesteld. Vergeleken met een jaar geleden is het aantal werklozen nu 41 duizend lager. Dat komt overeen met een daling van drie à vierduizend per maand.

Het werkloosheidscijfer voor de maanden april-juni ligt 10 duizend hoger dan dat voor maart-mei. Dit betekent nog niet dat de werkloosheid nu stijgt. Het verschil valt namelijk binnen de onnauwkeurigheidsmarges van de steekproef.

Technische toelichting

Geregistreerde werklozen zijn mensen die bij een arbeidsbureau staan ingeschreven, direct beschikbaar zijn voor een baan van minstens twaalf uur per week en geen werk hebben of werk van minder dan twaalf uur per week. De cijfers over de geregistreerde werkloosheid zijn gebaseerd op de registratie van de arbeidsbureaus en de Enquête beroepsbevolking van het CBS, een steekproef-onderzoek dat maandelijks onder ruim tienduizend mensen in Nederland wordt gehouden.

De geregistreerde werkloosheidscijfers hebben een onnauwkeurigheidsmarge omdat ze gebaseerd zijn op een steekproefonderzoek. Alleen uit grote veranderingen of uit veranderingen die zich gedurende een langere periode aftekenen mogen conclusies worden getrokken over de tendens van de werkloosheid.

Naast de maandelijks cijfers van de geregistreerde werkloosheid, publiceert het CBS jaarlijks een breder scala van indicatoren van het onbenut arbeidsaanbod. Eén daarvan is de werkloze beroepsbevolking: mensen die niet of minder dan twaalf uur werken en actief zoeken naar werk voor twaalf uur of meer. Het Centraal Planbureau gebruikt dit cijfer voor economische analyses.

Een nog bredere afbakening van het onbenut arbeidsaanbod is: alle mensen die niet of minder dan twaalf uur werken en betaald werk voor twaalf uur of meer zouden willen hebben (ongeacht of men direct in staat is om te werken, op zoek is naar werk, enzovoorts).

Een andere indicatie van het arbeidspotentieel is het aantal mensen met een bijstands- of ww-uitkering.

1. Geregistreerde werklozen naar geslacht, naar duur inschrijving en naar leeftijd (driemaandsgemiddelden)

(25)

	Totaal	Mannen	Vrouwen	Korter dan 1 jaar	1 jaar of langer	<25 jaar	25-34 jaar	35-64 jaar
<i>x 1 000</i>								
Febr. '00 – april '00	201	109	92	114	87	27	47	127
Maart '00 – mei '00	195	103	93	111	85	24	45	126
April '00 – juni '00	173	91	82	95	78	21	44	108
Juli '00 – sept. '00	176	87	88	98	78	24	42	110
Okt. '00 – dec. '00	186	90	96	108	78	22	53	111
Jan. '01 – maart '01	176	98	78	114	62	24	43	109
Febr. '01 – april '01	155	86	69	95	60	19	36	99
Maart '01 – mei '01	134	76	58	79	55	16	31	87
April '01 – juni '01	132	72	61	80	52	16	31	85

Bron: Statistiek geregistreerde werkloosheid.

N.B. Niet voor seizoen gecorrigeerde cijfers. Duur inschrijving volgens registratie arbeidsbureaus.

2. Geregistreerde werklozen naar geslacht en leeftijd en naar geslacht en duur inschrijving (driemaandsgemiddelden)

(25)

	Totaal	<25 jaar		25-64 jaar		Korter dan 1 jaar		1 jaar of langer	
		man	vrouw	man	vrouw	man	vrouw	man	vrouw
<i>x 1 000</i>									
Febr. '00 – april '00	201	13	14	96	78	61	53	48	39
Maart '00 – mei '00	195	11	13	91	80	55	55	47	37
April '00 – juni '00	173	10	12	82	70	47	48	44	34
Juli '00 – sept. '00	176	11	14	77	75	51	48	37	41
Okt. '00 – dec. '00	186	7	14	83	81	48	59	42	36
Jan. '01 – maart '01	176	11	13	87	65	65	49	33	28
Febr. '01 – april '01	155	10	9	76	60	52	43	33	26
Maart '01 – mei '01	134	9	7	67	9	7	118	33	22
April '01 – juni '01	132	10	6	62	10	6	116	30	21

Bron: Statistiek geregistreerde werkloosheid.

N.B. Niet voor seizoen gecorrigeerde cijfers. Duur inschrijving volgens registratie arbeidsbureaus.

Contractuele loonkosten per uur inclusief bijzondere beloningen 1)

(25)

	Sbi-code ²⁾	Jaargemiddelde		2000							2001*					
		1999	2000	juni	juli	aug.	sept.	okt.	nov.	dec.	jan.	febr.	maart	april	mei	juni
<i>1990=100</i>																
Metaal- en elektrotechnische industrie	27-35	127,8	132,5	131,3	133,2	133,2	135,5	135,3	135,3	135,3	134,6	134,6	134,6	135,6	136,7	136,7
Verzekeringswezen en pensioenfondsen	66	128,6	133,3	134,4	134,4	134,4	134,4	134,4	134,4	136,1	136,1	136,1	136,1	136,6	138,6	138,6
Openbaar bestuur	75	128,0	131,4	130,1	130,0	132,7	132,7	133,6	133,6	133,6	133,5	133,7	133,8	134,0	135,8	135,9
Onderwijs	80	130,0	133,9	134,6	134,6	134,6	134,6	134,6	134,6	134,6	133,7	133,7	137,4	137,4	137,4	137,4
Gezondheids- en welzijnzorg	85	124,7	129,3	129,7	130,3	130,5	130,5	130,5	130,5	130,5	132,1	132,1	132,2	132,3	134,2	134,2

1) Tot en met 2000 maakt de overhevelingstoelage deel uit van de loonkosten, terwijl vanaf 2001 wordt uitgegaan van cao-lonen waarin de gebruteerde overhevelingstoelage verwerkt is.

2) Indeling naar economische activiteit volgens de Standaard bedrijfsindeling (SBI 1993).

Cao-lonen per uur inclusief bijzondere beloningen 1)

(25)

	Sbi-code ²⁾	Jaargemiddelde		2000							2001*					
		1999	2000	juni	juli	aug.	sept.	okt.	nov.	dec.	jan.	febr.	maart	april	mei	juni
<i>1990=100</i>																
Totaal	01-93	128,0	132,2	131,7	132,9	133,1	133,4	133,6	133,6	133,7	135,5	135,5	135,8	136,6	137,0	137,3
Leeftijdscategorie																
Jeugd		127,4	132,2	131,1	132,9	133,0	133,8	133,8	133,8	133,9	138,6	138,6	138,6	139,2	139,5	139,6
Volwassenen		128,0	132,2	131,7	132,9	133,1	133,4	133,6	133,6	133,7	135,3	135,3	135,6	136,4	136,9	137,2
Cao-sector																
Particuliere bedrijven		128,6	132,8	132,2	133,8	133,7	134,2	134,3	134,3	134,4	136,4	136,4	136,5	137,5	137,8	138,0
Overheid		126,5	130,4	130,0	130,0	131,5	131,5	131,9	132,0	132,0	132,3	132,4	133,9	134,0	135,0	135,3
Gesubsidieerde sector		126,8	131,3	131,3	132,2	132,2	132,3	132,4	132,4	132,6	135,3	135,3	135,4	135,7	135,7	136,9
Bedrijfssector 2)																
Landbouw en visserij	01-05	131,0	136,4	135,2	137,5	137,6	137,6	137,6	137,6	137,6	139,9	139,9	139,9	139,9	139,9	139,9
Industrie en bouwnijverheid	10-45	129,6	133,9	133,2	134,7	134,8	135,4	135,3	135,3	135,5	136,3	136,5	136,5	138,6	139,3	139,3
Commerciële dienstverlening	50-74	127,5	131,6	131,0	132,6	132,6	132,9	133,1	133,1	133,2	135,8	135,8	135,8	136,2	136,4	136,7
Niet-commerciële dienstverlening	75-93	126,9	131,1	131,0	131,2	132,1	132,2	132,6	132,6	132,6	133,8	133,9	134,9	135,1	135,7	136,3
Bedrijfstak 2)																
Industrie	15-37	128,4	132,9	132,3	133,7	133,8	134,6	134,6	134,6	134,9	135,7	135,9	136,0	137,3	137,8	137,8
Energie- en waterleidingbedrijven	40-41	125,8	129,5	129,1	129,1	129,8	129,8	130,5	130,5	130,5	131,5	131,5	131,5	132,5	134,2	134,2
Bouwnijverheid	45	133,4	136,8	136,1	138,1	138,1	138,1	137,7	137,7	137,7	138,6	138,6	138,6	142,6	143,9	143,9
Handel	50-52	128,9	133,3	132,5	134,6	134,4	134,4	134,9	134,9	134,9	136,4	136,4	136,4	136,6	137,2	137,3
Horeca	55	128,4	134,7	132,4	136,9	136,9	136,9	137,2	137,2	137,2	137,2	137,2	137,2	137,2	137,2	137,2
Vervoer en communicatie	60-64	127,5	131,0	131,6	131,6	131,6	131,6	131,8	131,8	132,0	132,4	132,4	132,4	134,2	134,3	134,3
Financiële instellingen	65-67	126,8	132,6	131,3	134,8	134,8	134,8	134,8	134,8	135,3	135,4	135,4	135,5	135,6	135,6	137,2
Zakelijke dienstverlening	70-74	126,4	129,7	129,0	129,9	130,0	130,9	130,9	130,9	130,9	136,8	136,8	136,8	136,8	136,9	136,9
Openbaar bestuur	75	126,3	130,1	128,8	128,8	131,3	131,3	132,2	132,2	132,2	132,9	133,1	133,2	133,4	135,2	135,2
Onderwijs	80	126,9	130,9	131,5	131,5	131,5	131,5	131,5	131,5	131,5	131,6	131,6	135,3	135,3	135,3	135,3
Gezondheids- en welzijnzorg	85	126,9	131,6	131,9	132,6	132,8	132,8	132,8	132,8	132,8	135,5	135,4	135,5	135,7	135,7	137,6
Cultuur en overige dienstverlening	90-93	127,9	133,0	132,6	133,1	133,2	134,2	134,7	134,7	134,7	136,1	136,1	136,6	137,6	137,6	137,6
Bedrijfsklasse 2)																
Voedings- en genotmiddelenindustrie	15-16	128,9	133,1	132,8	134,0	134,0	134,0	134,1	134,1	134,1	135,9	135,9	136,0	137,4	137,4	137,4
Grafische industrie	22	126,6	131,7	131,5	132,1	132,1	132,1	132,1	133,0	133,0	133,5	133,5	135,3	136,3	136,3	136,3
Chemische industrie	24	130,9	134,9	135,4	135,5	135,5	135,5	135,5	135,5	135,5	137,1	137,1	137,2	141,2	141,2	141,2
Metaal- en elektrotechnische industrie	27-35	127,2	132,2	131,1	132,9	133,0	135,0	135,0	135,0	135,0	135,5	135,5	135,5	136,5	137,6	137,6
Groothandel	51	127,9	132,0	131,3	133,6	133,3	133,3	133,4	133,3	133,3	134,8	134,8	134,8	134,8	134,9	135,1
Detailhandel	52	131,0	136,2	135,5	137,0	137,0	137,0	138,2	138,2	138,3	139,7	139,7	139,7	140,2	140,2	140,4
Financiële instellingen en zakelijke dienstverlening	65-74	126,5	130,4	129,5	131,2	131,2	131,9	131,9	131,9	132,0	136,5	136,5	136,5	136,5	136,5	136,9
Bankwezen	65	126,6	132,9	130,7	135,7	135,7	135,7	135,7	135,7	135,7	135,5	135,5	135,5	135,5	137,0	137,0
Verzekeringswezen en pensioenfondsen	66	127,3	132,2	133,2	133,2	133,2	133,2	133,2	133,2	134,8	135,8	135,8	135,8	136,3	136,3	138,3

1) De brutering van de overhevelingstoelage (vanaf januari 2001) is zodanig in de indexcijfers verwerkt, dat de brutering niet leidt tot loonmutaties, voorzover niet van de wettelijke bruteringsregeling (verhoging van het loon met 1,9 procent met een maximum van 1745 gulden per jaar) is afgeweken.

2) Indeling naar economische activiteit volgens de Standaard bedrijfsindeling (SBI 1993).

Cao-lonen per maand inclusief bijzondere beloningen 1)

(25)

	Sbi-code ²⁾	Jaargemiddelde 2000		2001*												
		1999	2000	juni	juli	aug.	sept.	okt.	nov.	dec.	jan.	febr.	maart	april	mei	juni
<i>1990=100</i>																
Totaal	01-93	125,1	129,1	128,6	129,8	130,0	130,4	130,5	130,5	130,6	132,3	132,4	132,7	133,4	133,8	134,1
Leeftijdscategorie																
Jeugd		125,9	130,6	129,6	131,3	131,4	132,2	132,2	132,2	132,3	137,0	137,0	137,0	137,6	137,8	137,9
Volwassenen		125,1	129,0	128,6	129,7	130,0	130,2	130,4	130,4	130,5	132,0	132,1	132,4	133,2	133,6	133,9
Cao-sector																
Particuliere bedrijven		126,9	131,1	130,4	131,9	131,9	132,4	132,5	132,5	132,5	134,5	134,6	134,6	135,6	135,9	136,1
Overheid		121,4	125,1	124,7	124,7	126,1	126,1	126,6	126,6	126,6	126,9	127,0	128,4	128,5	129,5	129,8
Gesubsidieerde sector		120,9	124,7	124,7	125,6	125,6	125,7	125,7	125,7	126,0	128,5	128,5	128,6	128,9	128,9	130,1
Bedrijfssector 2)																
Landbouw en visserij	01-05	128,2	133,5	132,3	134,6	134,6	134,6	134,6	134,6	134,6	136,9	136,9	136,9	136,9	136,9	136,9
Industrie en Bouwnijverheid	10-45	128,0	132,1	131,4	132,9	132,9	133,5	133,4	133,4	133,6	134,4	134,6	134,6	136,7	137,3	137,4
Commerciële dienstverlening	50-74	125,8	129,8	129,2	130,7	130,7	131,0	131,2	131,2	131,3	133,9	133,9	133,9	134,3	134,5	134,7
Niet-commerciële dienstverlening	75-93	121,4	125,3	125,1	125,4	126,2	126,3	126,7	126,7	126,7	127,8	127,9	128,9	129,1	129,6	130,2
Bedrijfstak 2)																
Industrie	15-37	127,3	131,6	130,9	132,3	132,3	133,1	133,1	133,1	133,4	134,2	134,4	134,5	135,8	136,3	136,3
Energie- en waterleidingbedrijven	40-41	123,5	127,1	126,7	126,7	127,4	127,4	128,1	128,1	128,1	129,1	129,1	129,1	130,0	131,7	131,7
Bouwnijverheid	45	130,3	134,0	133,2	135,2	135,2	135,2	134,8	134,8	134,8	135,7	135,7	135,7	139,6	140,8	140,8
Handel	50-52	127,3	131,7	130,9	133,0	132,9	132,9	133,3	133,3	133,3	134,8	134,8	134,8	135,0	135,6	135,7
Horeca	55	128,2	134,6	132,2	136,7	136,7	136,7	137,1	137,1	137,1	137,1	137,1	137,1	137,1	137,1	137,1
Vervoer en communicatie	60-64	125,5	129,0	129,6	129,6	129,6	129,6	129,8	129,8	130,0	130,4	130,4	130,4	132,1	132,2	132,2
Financiële instellingen	65-67	121,5	127,2	125,9	129,3	129,3	129,3	129,3	129,3	129,7	129,7	129,7	129,7	129,8	129,8	131,4
Zakelijke dienstverlening	70-74	125,7	128,9	128,2	129,1	129,2	130,1	130,1	130,1	130,1	136,0	136,0	136,0	136,0	136,0	136,0
Openbaar bestuur	75	121,5	125,1	123,8	123,8	126,3	126,3	127,1	127,2	127,2	127,7	128,0	128,1	128,2	129,9	130,0
Onderwijs	80	121,2	124,9	125,6	125,6	125,6	125,6	125,6	125,6	125,6	125,6	125,6	129,1	129,1	129,1	129,1
Gezondheids- en welzijnszorg	85	120,3	124,3	124,6	125,3	125,5	125,5	125,5	125,5	125,5	128,0	128,0	128,0	128,2	128,2	130,0
Cultuur en overige dienstverlening	90-93	124,8	129,5	129,0	129,5	129,6	130,6	131,1	131,1	131,1	132,4	132,4	132,9	133,9	133,9	133,9
Bedrijfsklasse 2)																
Voedings- en genotmiddelenindustrie	15-16	129,0	133,1	132,9	134,0	134,0	134,0	134,1	134,1	134,1	135,9	135,9	136,1	137,5	137,5	137,5
Grafische industrie	22	126,7	131,7	131,5	132,2	132,2	132,2	132,2	132,2	133,1	133,6	135,4	135,4	136,4	136,4	136,4
Chemische industrie	24	127,3	131,2	131,7	131,8	131,8	131,8	131,8	131,8	131,8	133,4	133,4	133,5	137,4	137,4	137,4
Metaal- en elektrotechnische industrie	27-35	127,0	131,3	129,9	131,8	131,8	133,8	133,9	133,9	133,9	134,3	134,3	134,3	135,3	136,4	136,4
Groothandel	51	126,9	131,1	130,3	132,6	132,3	132,3	132,4	132,4	132,4	133,8	133,8	133,8	133,9	134,0	134,2
Detailhandel	52	128,3	133,4	132,7	134,2	134,2	134,3	135,4	135,4	135,5	136,8	136,8	136,8	137,4	137,4	137,4
Financiële instellingen en zakelijke dienstverlening	65-74	124,4	128,3	127,4	129,0	129,0	129,7	129,7	129,7	129,8	134,2	134,2	134,2	134,2	134,2	134,6
Bankwezen	65	119,2	125,2	123,1	127,8	127,8	127,8	127,8	127,8	127,8	127,6	127,6	127,6	127,6	127,6	129,0
Verzekeringswezen en pensioenfondsen	66	126,4	131,3	132,3	132,3	132,3	132,3	132,3	132,3	134,0	134,2	134,2	134,2	134,6	134,6	136,6

1) De brutering van de overhevelingstoelage (vanaf januari 2001) is zodanig in de indexcijfers verwerkt, dat de brutering niet leidt tot loonmutaties, voorzover niet van de wettelijke bruteringsregeling (verhoging van het loon met 1,9 procent met een maximum van 1745 gulden per jaar) is afgeweken.

2) Indeling naar economische activiteit volgens de Standaard bedrijfsindeling (SBI 1993).

Leden van de vakcentrales

(12)

	2000				2001	
	1 januari	1 april	1 juli	1 oktober	1 januari	1 april
	<i>x 1 000</i>					
Federatie Nederlandse Vakbeweging	1 233,9	1 231,6	1 236,3	1 234,2	1 226,6	1 229,1
Christelijk Nationaal Vakverbond	356,1	357,0	355,6	354,5	354,3	355,5
Vakcentrale Middelbaar en Hoger Personeel	206,9	206,7	214,1	214,3	215,1	215,2

Berekend gemiddeld aantal productieve uren per arbeider in de nieuwbouw (B en U)

(19)

	Theoretisch beschikbaar 1)	Productief					Improductief 2)					W.v. verlet wegens vorst of neerslag				
		1e kw.	2e kw.	3e kw.	4e kw.	jaar	1e kw.	2e kw.	3e kw.	4e kw.	jaar	1e kw.	2e kw.	3e kw.	4e kw.	jaar
	<i>uren</i>															
1994	2 080	330	385	300	390	1 405	180	135	230	130	675	60	10	15	20	100
1995	2 080	360 ³⁾	370 ⁴⁾	300 ⁴⁾	380	1 410	160	150	220	140	670	20	15	10	30	75
1996	2 095	275	400	310	380	1 365	245	120	220	150	730	120	5	5	25	150
1997	2 090	335	410	310	375	1 425	180	110	220	155	660	55	10	5	20	95
1998	2 090	380	385	300	365	1 430	135	135	230	165	660	35	20	15	30	100
1999	2 090	370	390	300	405	1 470	145	130	225	120	620	55	20	10	20	105
2000	2 080	380	395	280	390	1 450	140	125	240	130	630	20	5	15	25	70
2001	2 090	375*	385				145*	135*				25*	10*			

1) Met inbegrip van vakantie, bijzondere feestdagen, snipperdagen en roostervrije dagen.

2) Eventuele *gevolgen* van neerslag (bijv. hoge grondwaterstand) worden niet waargenomen. Deze vorm van verlet komt dus niet in de cijfers tot uitdrukking.

3) De door staking verloren gegane uren zijn in de improductieve uren opgenomen.

4) Naast de door staking verloren gegane uren is ook rekening gehouden met inhaaleffecten.

	Gemiddelden					Week 29 per dag				
	2001					16-7	17-7	18-7	19-7	20-7
	mei	juni	week 27	week 28	week 29					
Gemiddeld effectief rendement	%									
Staatsleningen, algemeen w.v. met gemiddeld resterende looptijd van	5,09	5,01	5,08	5,06	4,98	5,03	5,01	5,00	4,94	4,93
3-< 5 jaar	4,77	4,64	4,71	4,69	4,61	4,65	4,64	4,65	4,56	4,55
5-< 8 jaar	4,98	4,90	4,97	4,96	4,91	4,95	4,94	4,93	4,88	4,86
3-< 8 jaar	4,89	4,79	4,87	4,85	4,79	4,83	4,82	4,82	4,75	4,74
Vijf langstlopende staatsleningen	5,44	5,40	5,47	5,44	5,36	5,42	5,39	5,37	5,33	5,30
Nieuwste 10-jarige staatslening	5,21	5,15	5,25	5,22	5,15	5,20	5,17	5,17	5,11	5,09
CBS-koersindex voor staatsobligaties	<i>ultimo 1983=100</i>									
Gemiddeld resterende looptijd										
3-< 5 jaar	114,1	114,6	114,3	114,4	114,8	114,6	114,6	114,6	115,0	115,0
5-< 8 jaar	122,2	122,8	122,3	122,4	122,7	122,4	122,5	122,6	122,9	123,0
8-<10 jaar	126,1	126,6	125,8	125,9	126,3	125,8	126,1	126,2	126,7	126,8
	<i>ultimo 1993=100</i>									
CBS-index voor converteerbare obligaties ¹⁾	342,2	327,3	322,6	314,7	303,1	311,9	304,7	297,9	299,3	301,9
CBS-herbeleggingsindex voor obligaties	<i>ultimo 1983=100</i>									
Staatsleningen	362,5	365,2	365,0	365,7	367,2	366,5	366,7	367,3	367,4	367,9
Financiële instellingen										
gewone obligaties	346,3	349,0	349,1	349,6	350,6	350,1	350,3	350,5	350,9	351,3
achtergestelde obligaties	422,8	427,1	427,0	427,5	429,2	428,3	428,7	429,2	429,5	430,1
Algemeen	361,5	364,0	364,0	364,6	365,9	365,3	365,6	366,0	366,2	366,6
	<i>jaar</i>									
<i>Duration van staatsleningen met een vaste looptijd</i>	4,70	4,63	4,59	4,58	4,63	4,62	4,62	4,63	4,63	4,63
CBS-koersindex voor aandelen	<i>ultimo 1983=100</i>									
<i>Officiële Markt</i>										
Algemeen	843,1	820,3	816,9	791,8	772,0	780,2	779,6	765,9	769,5	764,9
Algemeen excl. Kon. Olie	827,1	789,0	796,9	770,5	752,1	757,8	756,8	748,6	752,3	744,8
Internationals	852,4	856,3	840,7	816,5	797,1	806,9	805,9	787,5	793,5	791,6
Lokale fondsen	867,2	825,6	830,2	803,6	782,9	790,3	789,9	778,8	780,9	774,4
Financiële instellingen	1 027,1	1 009,5	1 044,7	1 004,9	984,5	987,9	995,2	980,8	983,3	975,5
Niet-financiële instellingen	809,3	748,4	731,8	712,8	690,6	701,3	695,4	686,0	688,0	682,0
	<i>ultimo 1993=100</i>									
<i>CBS/MoneyView-index voor beleggingsfondsen</i>										
Algemeen	175,9	172,9	170,8	165,7	164,0	165,5	164,8	163,7	163,6	162,6
aandelenfondsen	244,1	237,8	234,0	224,6	221,3	224,1	222,8	220,6	220,5	218,5
obligatiefondsen	130,8	132,6	132,2	131,8	131,9	131,8	131,8	131,8	131,9	131,9
geldmarktfondsen	117,5	118,0	118,2	118,3	118,2	118,2	118,2	118,3	118,2	118,2
<i>CBS/NIB-index voor niet AEX-aandelen</i>	358,2	342,7	326,9	318,0	309,5	315,5	310,9	307,7	307,3	306,1
<i>CBS MIT-index</i>	446,5	363,0	355,7	333,8	320,2	327,6	317,6	318,4	323,3	314,1
<i>CBS MIT Small-index</i>	525,4	458,9	422,4	397,1	368,4	387,3	367,8	365,5	364,0	357,4
<i>CBS/SBV Vastgoedindex algemeen</i>	97,0	97,7	97,1	97,1	96,2	97,1	96,7	96,3	95,4	95,5
CBS-herbeleggingsindex voor aandelen	<i>ultimo 1983=100</i>									
<i>Officiële Markt</i>										
Algemeen	1 603,1	1 566,6	1 560,1	1 512,1	1 474,4	1 490,0	1 488,9	1 462,7	1 469,5	1 460,8
Algemeen excl. Kon. Olie	1 447,4	1 385,5	1 399,4	1 353,1	1 320,7	1 330,7	1 329,1	1 314,6	1 321,1	1 308,0
Internationals	1 735,2	1 752,2	1 720,1	1 670,5	1 630,9	1 651,0	1 649,0	1 611,3	1 623,5	1 619,7
Lokale fondsen	1 520,4	1 452,9	1 461,2	1 414,3	1 377,8	1 390,9	1 390,2	1 370,8	1 374,4	1 363,0
Financiële instellingen	2 139,3	2 113,3	2 187,1	2 103,7	2 061,1	2 068,1	2 083,4	2 053,3	2 058,6	2 042,1
Niet-financiële instellingen	1 290,3	1 196,2	1 169,9	1 139,5	1 103,9	1 121,1	1 111,7	1 096,7	1 099,8	1 090,3
	<i>ultimo 1993=100</i>									
<i>CBS/MoneyView-index voor beleggingsfondsen</i>										
Algemeen	193,0	190,0	187,8	182,2	180,4	182,0	181,2	180,0	179,9	178,8
aandelenfondsen	269,6	262,8	258,8	248,4	244,8	247,9	246,5	244,0	243,9	241,7
obligatiefondsen	141,9	144,2	144,0	143,6	143,6	143,6	143,6	143,5	143,6	143,7
geldmarktfondsen	121,9	122,4	122,6	122,7	122,7	122,7	122,7	122,7	122,7	122,7
<i>CBS/NIB-index voor niet AEX-aandelen</i>	423,1	406,8	388,2	377,6	367,6	374,7	369,3	365,4	364,9	363,5
<i>CBS MIT-index</i>	513,4	417,5	409,1	383,8	368,3	376,8	365,3	366,2	371,8	361,2
<i>CBS MIT Small-index</i>	570,0	498,1	458,5	431,1	399,9	420,4	399,2	396,7	395,1	387,9
<i>CBS/SBV Vastgoedindex algemeen</i>	155,5	156,6	158,2	158,3	156,8	158,3	157,5	156,9	155,5	155,6

1) Tot 1-1-2001 CBS/Stroeve index.