



Persbericht

PB01-140
29 juni 2001
9.30 uur

Prijzen industrie hoger door dure aardolie

Het prijsniveau van de Nederlandse industrieproducten ligt in mei 0,3% hoger dan in april. Uit cijfers van het CBS blijkt dat dit met name het gevolg is van prijsstijgingen van aardolieproducten. Als deze prijsstijgingen buiten beschouwing worden gelaten, ligt het prijsniveau van Nederlandse industrieproducten in mei 0,4% lager dan een maand eerder. De binnenlandse afzetprijzen zijn in mei gelijk gebleven, terwijl de exportprijzen 0,6% zijn gestegen.

In vergelijking met mei vorig jaar ligt het prijsniveau van Nederlandse industrieproducten in mei van dit jaar gemiddeld 4,1% hoger. Dit is de kleinste stijging op jaarbasis sinds september 1999.

Tempo prijsstijging neemt af

Over een wat langere periode bezien, neemt het tempo van de prijsstijging van Nederlandse industriële producten langzaam af. In het jaar 2000 lagen de prijzen gemiddeld nog 11,6% boven die van 1999. Sinds eind 2000 vertoont de prijsstijging van Nederlandse industriële producten echter een dalende tendens. Over de periode januari tot en met mei van dit jaar liggen de prijzen gemiddeld nog maar 5,6% hoger dan in dezelfde periode vorig jaar. Opvallend daarbij is dat de prijsstijging van de export en geïmporteerde producten sterker afneemt dan de stijging van de binnenlandse afzet- en verbruiksprijzen.

Aardolieprijzen gestegen, vleesprijzen gedaald

Het hogere prijsniveau in mei ten opzichte van april van dit jaar is met name veroorzaakt door prijsstijgingen in de aardolie-industrie (+5,5%). Ook in ander branches zijn prijsstijgingen waargenomen. Zo stegen onder meer de prijzen van producten van de basismetaalindustrie en de chemische industrie. Naast prijsstijgingen heeft het CBS in mei echter ook prijsdalingen waargenomen. Deze hebben zich onder andere voorgedaan in de voedingsmiddelenindustrie en in de papier- en kartonwarenindustrie. In de voedingsmiddelenindustrie zijn vooral vlees en vleesproducten goedkoper geworden (-7,2%).

CBS-Persdienst

Postbus 4000
2270 JM Voorburg
tel. (070) 337 58 16
fax (070) 337 59 71
E-mail:
persdienst@cbs.nl

Het CBS
is een dienst van
het Ministerie van
Economische Zaken

Technische toelichting

De producentenprijsindexcijfers hebben gedurende een tijdvak van vijf maanden een voorlopig karakter; daarna worden zij definitief. Cijfers van de vijf voorafgaande maanden kunnen zijn aangepast op grond van informatie die na de publicatie van het vorige persbericht beschikbaar is gekomen. Bijgestelde cijfers zijn in de tabellen cursief weergegeven.

Het producentenprijsindexcijfer geeft de gemiddelde prijsontwikkeling weer van Nederlandse industrieproducten. De prijzen, die ten grondslag liggen aan de hier gepresenteerde prijsindexcijfers, zijn verkregen door rechtstreekse waarneming bij industriële en handelsondernemingen. De daarbij geldende condities zijn: prijzen af-fabriek en exclusief BTW, subsidies, accijnzen en eventuele heffingen. De invoerprijzen worden gemeten onder de conditie C.I.F. ('Cost, Insurance, Freight') of franco aan de Nederlandse grens, dat wil zeggen vóór het inklaren aan de Nederlandse grens.

De prijsindexcijfers van de afzet zijn een gewogen gemiddelde van prijsgegevens voor de binnenlandse afzet en voor de uitvoer van de desbetreffende goederen. De prijsindexcijfers van het verbruik van grondstoffen en halffabrikaten zijn een gewogen gemiddelde van prijsgegevens voor de aankoop van binnenlandse producten en voor de invoer van de desbetreffende goederen.

De producentenprijsindexcijfers worden berekend volgens de methode van Laspeyres. Bij deze methode wordt de prijs van een product uit de verslagperiode gerelateerd aan de prijs van hetzelfde product (dat wil zeggen met dezelfde kwaliteit en leveringscondities) in het basisjaar en met als gewichten waarden in de basisperiode. De hier gepubliceerde indices hebben als basisjaar 1995, dat wil zeggen dat de indices voor het jaar 1995 op 100 zijn gesteld.

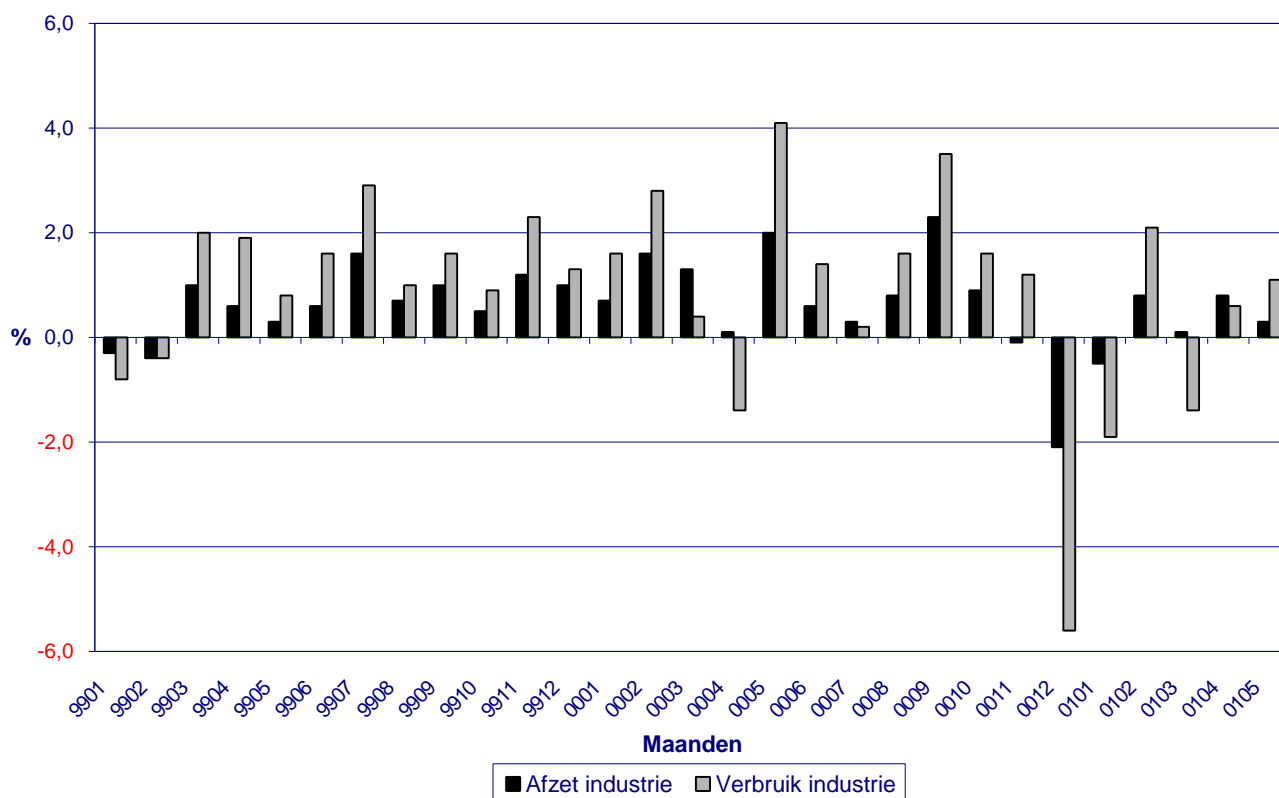
Noot voor de redactie

Het persbericht producentenprijzen wordt gebruikelijk op de laatste werkdag van de maand om 09.30 uur gepubliceerd. Het volgende persbericht, over juni, verschijnt op 31 juli 2001. Daarna wordt de frequentie teruggebracht van een maand- naar een kwartaalpersbericht. Het kwartaalpersbericht wordt gepubliceerd met het beschikbaar komen van cijfers over de laatste maand van het kwartaal.

Concreet betekent dit dat er geen persberichten over juli en augustus verschijnen, en dat er een persbericht over het derde kwartaal wordt gepubliceerd met het beschikbaar komen van het september-cijfer. Dit persbericht verschijnt op 31 oktober 2001. Voor de twee overige maanden binnen het kwartaal wordt de ontwikkeling van het producentenprijsindexcijfer onder meer gepubliceerd via de web-site van het CBS (<http://www.cbs.nl>).

Voor achtergrondinformatie en meer gedetailleerde cijfers over dit onderwerp kunt u contact opnemen met het Centraal Bureau voor de Statistiek in Voorburg, de heer mr. P.E. Luyten tel. (070) 337 47 16. Overige informatie kunt u verkrijgen bij de persdienst van het CBS, tel. (070) 337 58 16.

**Producentenprijzen,
procentuele verandering t.o.v. de vorige maand**



Tabel 1: Producentenprijzen in vergelijking met de vorige maand

Jaar	Maand	% mutatie t.o.v. de vorige maand					
		Afzet industrie naar			Verbruik Industrie uit		
		binnenland	buitenland	totaal	binnenland	buitenland	totaal
2000	Januari	1,1	0,6	0,7	1,1	2,0	1,6
	Februari	1,1	1,8	1,6	1,6	3,8	2,8
	Maart	0,8	1,5	1,3	0,5	0,3	0,4
	April	-0,3	0,3	0,1	0,0	-2,3	-1,4
	Mei	1,1	2,5	2,0	2,0	5,6	4,1
	Juni	0,8	0,5	0,6	1,4	1,5	1,4
	Juli	0,5	0,2	0,3	1,3	-0,6	0,2
	Augustus	0,4	1,1	0,8	0,9	2,1	1,6
	September	1,4	2,8	2,3	2,1	4,5	3,5
	Oktober	0,8	0,9	0,9	2,1	1,4	1,6
	November	0,3	-0,3	-0,1	0,7	1,7	1,2
	December	-0,7	-2,9	-2,1	-1,2	-9,0	-5,6
2001	Januari*	0,4	-1,1	-0,5	-1,5	-2,4	-1,9
	Februari*	0,4	1,0	0,8	1,0	3,2	2,1
	Maart*	-0,1	0,1	0,1	1,6	-3,8	-1,4
	April*	0,2	1,2	0,8	2,1	0,5	1,2
	Mei*	0,0	0,6	0,3	.	.	.

* Voorlopige cijfers

. Gegevens ontbreken

Bijgestelde cijfers zijn cursief weergegeven.

Bron: CBS

Tabel 2: Producentenprijzen in vergelijking met het vorige jaar

Jaar	Maand	% mutatie t.o.v. dezelfde periode een jaar eerder					
		Afzet industrie naar			Verbruik industrie uit		
		binnenland	buitenland	totaal	binnenland	buitenland	totaal
2000	Januari	6,4	11,2	9,2	9,1	28,2	18,9
	Februari	7,7	13,8	11,4	11,5	33,4	22,8
	Maart	8,0	14,2	11,7	10,6	30,3	20,9
	April	7,3	13,4	11,1	11,4	22,1	17,1
	Mei	8,2	16,0	12,9	12,6	28,1	20,9
	Juni	8,8	15,7	13,0	12,2	28,1	20,6
	Juli	8,0	13,7	11,5	12,0	22,3	17,6
	Augustus	7,8	14,2	11,6	12,1	23,4	18,2
	September	8,8	15,8	13,0	13,8	25,9	20,4
	Oktober	9,2	16,3	13,5	15,0	26,5	21,2
	November	9,0	14,1	12,1	15,2	23,8	19,9
	December	7,6	9,2	8,6	13,1	10,7	11,8
2001	Januari*	6,9	7,4	7,2	10,3	5,9	7,9
	Februari*	6,0	6,6	6,4	9,6	5,2	7,1
	Maart*	5,1	5,0	5,1	10,9	1,0	5,2
	April*	5,6	6,0	5,8	12,5	3,9	7,7
	Mei*	4,4	4,1	4,1	.	.	.

* Voorlopige cijfers

. Gegevens ontbreken

Bijgestelde cijfers zijn cursief weergegeven.

Bron: CBS

Tabel 3: Producentenprijzen, incl. en excl. aardolie-industrie

Jaar	Maand	% mutatie t.o.v. dezelfde periode een jaar eerder		% mutatie t.o.v. de vorige maand	
		Afzet		Afzet	
		Industrie	Industrie excl. de aardolie-industrie	Industrie	Industrie excl. de aardolie-industrie
2000	Januari	9,2	3,1	0,7	0,7
	Februari	11,4	4,1	1,6	0,7
	Maart	11,7	4,5	1,3	0,5
	April	11,1	5,9	0,1	1,2
	Mei	12,9	6,5	2,0	0,8
	Juni	13,0	6,3	0,6	0,1
	Juli	11,5	6,4	0,3	0,6
	Augustus	11,6	6,8	0,8	0,4
	September	13,0	7,0	2,3	0,6
	Oktober	13,5	7,3	0,9	0,8
	November	12,1	6,9	-0,1	0,2
	December	8,6	6,3	-2,1	-0,3
2001	Januari*	7,2	5,9	-0,5	0,4
	Februari*	6,4	5,6	0,8	0,4
	Maart*	5,1	5,6	0,1	0,5
	April*	5,8	4,6	0,8	0,2
	Mei*	4,1	3,4	0,3	-0,4

* Voorlopige cijfers

Bijgestelde cijfers zijn cursief weergegeven.

Bron: CBS

Tabel 4: Producentenprijsindexcijfers voor de industrie

	2000		2001		
	December	April*	Mei*	% mutatie t.o.v. mei 2000	% mutatie t.o.v. april 2001
	index**	index**	index**		
Afzet industrie					
Binnenlandse afzet w.v.					
Intermediaire goederen	115,1	114,4	114,7	4,9	0,3
Consumptiegoederen	111,5	115,5	115,2	4,6	-0,3
Investeringsgoederen	107,7	108,2	108,2	0,7	0,0
alle goederen	113,1	114,1	114,1	4,4	0,0
Afzet buitenland	118,6	120,0	120,7	4,1	0,6
Totale afzet	116,4	117,7	118,1	4,1	0,3
Verbruik industrie					
Verbruik van binnenlandse					
Landbouwproducten	107,9	116,6	.	.	.
Delfstoffen	173,8	179,8	.	.	.
Industriële producten	116,6	115,3	.	.	.
Elektriciteit, gas en water	116,1	110,6	.	.	.
alle goederen	116,6	118,0	.	.	.
Verbruik uit het buitenland	131,6	128,7	.	.	.
Totaal verbruik	124,4	123,6	.	.	.

* Voorlopige cijfers

** 1995=100

. Gegevens ontbreken

Bijgestelde cijfers zijn cursief weergegeven.

Bron: CBS.