



Persbericht

PB01-113
30 mei 2001
9.30 uur

Afzetprijzen industrie in april gestegen

Het prijsniveau van de Nederlandse industrieproducten ligt in april 0,9% hoger dan in maart. De binnenlandse afzetprijzen zijn in april met 0,3% gestegen. De exportprijzen namen met 1,3% toe. Uit voorlopige cijfers van het CBS blijkt dat met name de prijzen van voedingsmiddelen en aardolieproducten fors zijn gestegen.

In vergelijking met april 2000 ligt het prijsniveau van Nederlandse industrieproducten in april van dit jaar gemiddeld 6,0% hoger.

Exportprijzen rundvleesproducten fors gestegen

De exportprijzen van producten in de voedingsmiddelenindustrie zijn in april ten opzichte van maart sterk gestegen (+2,9%), zo blijkt uit voorlopige cijfers van het CBS. Deze prijsstijging moet vooral worden toegeschreven aan de zeer forse prijsstijging van rundvleesproducten als gevolg van de mond- en klauwzeercrisis (+38,0%).

Op de binnenlandse afzetmarkt is de prijs van rundvlees flink gestegen (+19,1%). De prijs van varkensvlees daalde daarentegen (-13,3%).

Prijsstijging aardolie-industrie

De prijzen van producten van de aardolie-industrie zijn in april onder invloed van de ontwikkelingen op de wereldmarkt met 4,3% gestegen ten opzichte van maart. De prijsstijging in april is met name veroorzaakt door sterk gestegen prijzen van benzines.

Vergeleken met een jaar eerder ligt het prijsniveau van de aardolie-industrie in april 15,2% hoger.

Als de prijsontwikkeling van de aardolie-industrie buiten beschouwing wordt gelaten, ligt het prijsniveau van Nederlandse industrieproducten in april geen 0,9% maar 0,5% hoger dan een maand eerder.

Vergeleken met april 2000 zou het prijsniveau van Nederlandse industrieproducten niet 6,0% hoger liggen, maar 4,9%.

Verbruiksprijzen gestegen

De prijzen van grondstoffen en halffabrikaten die de industrie verbruikt, zijn in april van dit jaar met 1,2% gestegen ten opzichte van maart. Met

CBS-Persdienst

Postbus 4000
2270 JM Voorburg
tel. (070) 337 58 16
fax (070) 337 59 71
E-mail:
persdienst@cbs.nl

Het CBS
is een dienst van
het Ministerie van
Economische Zaken

name grondstoffen en halffabrikaten van Nederlandse herkomst zijn duurder geworden (+2,1%). Vooral ingekochte landbouwproducten zijn in prijs gestegen (+9,9%). Geïmporteerde grondstoffen stegen licht in prijs (+ 0,5%).

In vergelijking met een jaar eerder liggen de verbruiksprijzen in april gemiddeld 7,7% hoger.

Technische toelichting

De producentenprijsindexcijfers hebben gedurende een tijdvak van vijf maanden een voorlopig karakter; daarna worden zij definitief. Cijfers van de vijf voorafgaande maanden kunnen zijn aangepast op grond van informatie die na de publicatie van het vorige persbericht beschikbaar is gekomen. Gezien de sterke prijsfluctuaties zijn de bijstellingen van voorlopige cijfers hoger dan gebruikelijk. Zo is het cijfer voor de verbruiksprijzen van maart met 1,1 procentpunt bijgesteld.

Het producentenprijsindexcijfer geeft de gemiddelde prijsontwikkeling weer van Nederlandse industrieproducten. De prijzen, die ten grondslag liggen aan de hier gepresenteerde prijsindexcijfers, zijn verkregen door rechtstreekse waarneming bij industriële en handelsondernemingen. De daarbij geldende condities zijn: prijzen af-fabriek en exclusief BTW, subsidies, accijnzen en eventuele heffingen. De invoerprijzen worden gemeten onder de conditie C.I.F. ('Cost, Insurance, Freight') of franco aan de Nederlandse grens, dat wil zeggen vóór het inklaren aan de Nederlandse grens.

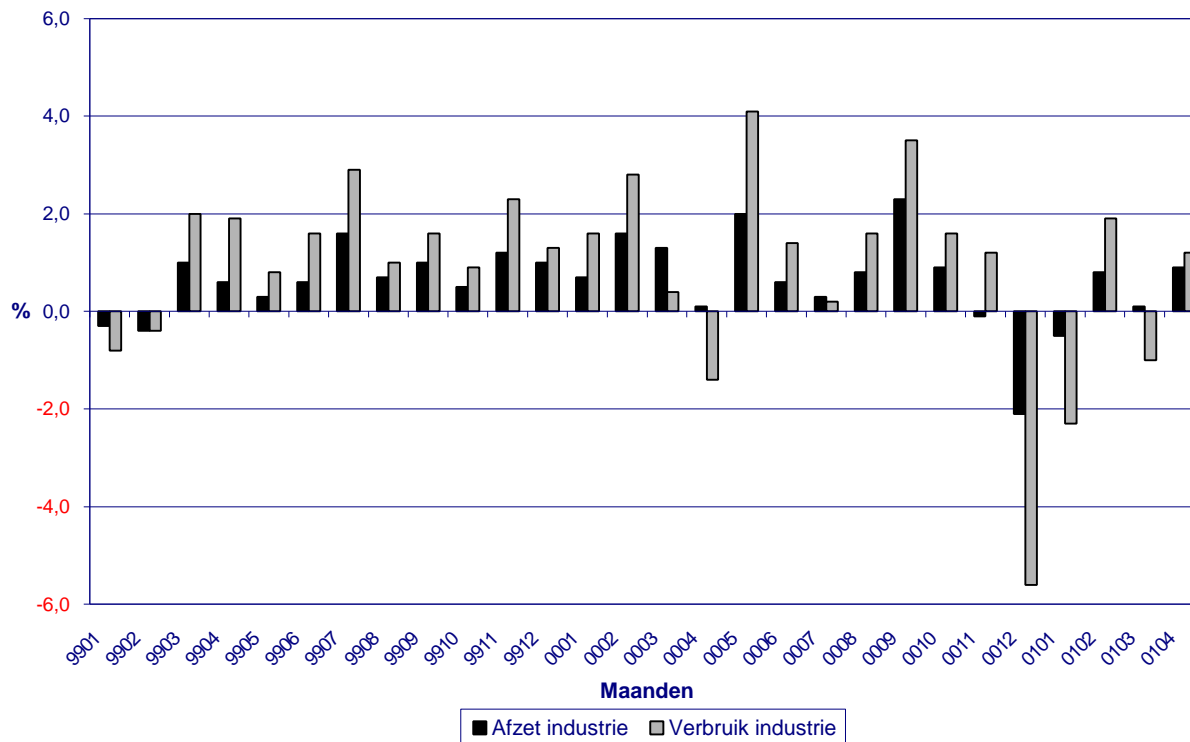
De prijsindexcijfers van de afzet zijn een gewogen gemiddelde van prijsgegevens voor de binnenlandse afzet en voor de uitvoer van de desbetreffende goederen. De prijsindexcijfers van het verbruik van grondstoffen en halffabrikaten zijn een gewogen gemiddelde van prijsgegevens voor de aankoop van binnenlandse producten en voor de invoer van de desbetreffende goederen.

De producentenprijsindexcijfers worden berekend volgens de methode van Laspeyres. Bij deze methode wordt de prijs van een product uit de verslagperiode gerelateerd aan de prijs van hetzelfde product (dat wil zeggen met dezelfde kwaliteit en leveringscondities) in het basisjaar en met als gewichten waarden in de basisperiode. De hier gepubliceerde indices hebben als basisjaar 1995, dat wil zeggen dat de indices voor het jaar 1995 op 100 zijn gesteld.

Noot voor de redactie

Voor achtergrondinformatie en meer gedetailleerde cijfers over dit onderwerp kunt u contact opnemen met het Centraal Bureau voor de Statistiek in Voorburg, dhr. mr P.E. Luyten tel. (070) 337 47 16. Overige informatie kunt u verkrijgen bij de persdienst van het CBS, tel. (070) 337 58 16.

**Producentenprijzen,
procentuele verandering t.o.v. de vorige maand**



Tabel 1: Producentenprijzen in vergelijking met de vorige maand

Jaar	Maand	% mutatie t.o.v. de vorige maand					
		Afzet industrie naar			Verbruik Industrie uit		
		binnenland	buitenland	totaal	binnenland	buitenland	totaal
2000	Januari	1,1	0,6	0,7	1,1	2,0	1,6
	Februari	1,1	1,8	1,6	1,6	3,8	2,8
	Maart	0,8	1,5	1,3	0,5	0,3	0,4
	April	-0,3	0,3	0,1	0,0	-2,3	-1,4
	Mei	1,1	2,5	2,0	2,0	5,6	4,1
	Juni	0,8	0,5	0,6	1,4	1,5	1,4
	Juli	0,5	0,2	0,3	1,3	-0,6	0,2
	Augustus	0,4	1,1	0,8	0,9	2,1	1,6
	September	1,4	2,8	2,3	2,1	4,5	3,5
	Oktober	0,8	0,9	0,9	2,1	1,4	1,6
	November	0,3	-0,3	-0,1	0,7	1,7	1,2
	December*	-0,7	-2,9	-2,1	-1,2	-9,0	-5,6
2001	Januari*	0,4	-1,2	-0,5	-2,4	-2,4	-2,3
	Februari*	0,4	1,0	0,8	0,4	3,1	1,9
	Maart*	-0,1	0,2	0,1	2,5	-3,7	-1,0
	April*	0,3	1,3	0,9	2,1	0,5	1,2

* Voorlopige cijfers

Bron: CBS

Tabel 2: Producentenprijzen in vergelijking met het vorige jaar

Jaar	Maand	% mutatie t.o.v. dezelfde periode een jaar eerder					
		Afzet industrie naar			Verbruik industrie uit		
		binnenland	buitenland	totaal	binnenland	buitenland	totaal
2000	Januari	6,4	11,2	9,2	9,1	28,2	18,9
	Februari	7,7	13,8	11,4	11,5	33,4	22,8
	Maart	8,0	14,2	11,7	10,6	30,3	20,9
	April	7,3	13,4	11,1	11,4	22,1	17,1
	Mei	8,2	16,0	12,9	12,6	28,1	20,9
	Juni	8,8	15,7	13,0	12,2	28,1	20,6
	Juli	8,0	13,7	11,5	12,0	22,3	17,6
	Augustus	7,8	14,2	11,6	12,1	23,4	18,2
	September	8,8	15,8	13,0	13,8	25,9	20,4
	Oktober	9,2	16,3	13,5	15,0	26,5	21,2
	November	9,0	14,1	12,1	15,2	23,8	19,9
	December*	7,6	9,2	8,6	13,1	10,7	11,8
2001	Januari*	6,9	7,3	7,2	9,2	5,9	7,4
	Februari*	6,0	6,5	6,4	7,9	5,2	6,4
	Maart*	5,1	5,0	5,1	10,2	1,0	5,0
	April*	5,6	6,2	6,0	12,5	3,9	7,7

* Voorlopige cijfers

Bron: CBS**Tabel 3: Producentenprijzen, incl. en excl. aardolie-industrie**

Jaar	Maand	% mutatie t.o.v. dezelfde periode een jaar eerder		% mutatie t.o.v. de vorige maand	
		Afzet		Afzet	
		Industrie	Industrie excl. de aardolie-industrie	Industrie	Industrie excl. de aardolie-industrie
2000	Januari	9,2	3,1	0,7	0,7
	Februari	11,4	4,1	1,6	0,7
	Maart	11,7	4,5	1,3	0,5
	April	11,1	5,9	0,1	1,2
	Mei	12,9	6,5	2,0	0,8
	Juni	13,0	6,3	0,6	0,1
	Juli	11,5	6,4	0,3	0,6
	Augustus	11,6	6,8	0,8	0,4
	September	13,0	7,0	2,3	0,6
	Oktober	13,5	7,3	0,9	0,8
	November	12,1	6,9	-0,1	0,2
	December*	8,6	6,3	-2,1	-0,3
2001	Januari*	7,2	5,9	-0,5	0,4
	Februari*	6,4	5,6	0,8	0,4
	Maart*	5,1	5,6	0,1	0,5
	April*	6,0	4,9	0,9	0,5

* Voorlopige cijfers

Bron: CBS

Tabel 4: Producentenprijsindexcijfers voor de industrie

	2000		2001		
	November	Maart*	April*	% mutatie t.o.v. april 2000	% mutatie t.o.v. maart 2001
	index**	index**	index**		
Afzet industrie					
Binnenlandse afzet w.v.					
intermediaire goederen	115,8	114,8	114,6	6,3	-0,2
consumptiegoederen	113,1	114,7	115,8	6,5	1,0
investeringsgoederen	107,7	108,0	108,1	0,7	0,1
alle goederen	113,9	113,9	114,2	5,6	0,3
Afzet buitenland	122,1	118,6	120,2	6,2	1,3
Totale afzet	118,9	116,8	117,9	6,0	0,9
Verbruik industrie					
Verbruik van binnenlandse					
landbouwproducten	108,0	111,4	122,4	32,5	9,9
delfstoffen	191,3	181,9	180,8	18,5	-0,6
industriële producten	117,5	115,7	115,5	6,1	-0,2
elektriciteit, gas en water	116,1	114,9	110,6	1,0	-3,7
alle goederen	118,0	117,2	119,7	12,5	2,1
Verbruik uit het buitenland	144,6	127,6	128,2	3,9	0,5
Totaal verbruik	131,8	122,6	124,1	7,7	1,2

* Voorlopige cijfers

** 1995=100

Bron: CBS.