

Sociaal- Economische Maandstatistiek

Jaargang 18 – mei 2001



Verklaring der tekens

.	= gegevens ontbreken
*	= voorlopig cijfer
x	= geheim
—	= nihil
—	= (indien voorkomend tussen twee getallen) tot en met
0 (0,0)	= het getal is minder dan de helft van de gekozen eenheid
niets (blank)	= een cijfer kan op logische gronden niet voorkomen
2000–2001	= 2000 tot en met 2001
2000/2001	= het gemiddelde over de jaren 2000 tot en met 2001
2000/'01	= oogstjaar, boekjaar, schooljaar enz., beginnend in 2000 en eindigend in 2001
1990/'91–2000/'01	= boekjaar enzovoort, 1990/'91 tot en met 2000/'01

In geval van afronding kan het voorkomen dat de som van de aantallen afwijkt van het totaal.
Verbeterde cijfers in de staten en tabellen zijn niet als zodanig gekenmerkt.

Colofon

Uitgever

Centraal Bureau voor de Statistiek
Drs. R.L. Vellekoop
Prinses Beatrixlaan 428
2273 XZ Voorburg

Druk

Centraal Bureau voor de Statistiek
Facilitair Beheer

Inlichtingen

Tel.: (045) 570 70 70
Fax: (045) 572 62 68
E-mail: infoservice@cbs.nl

Bestellingen

E-mail: verkoop@cbs.nl

Internet

www.cbs.nl

© Centraal Bureau voor de Statistiek
Voorburg/Heerlen, 2001.
Bronvermelding is verplicht.
Vereenvoudiging voor eigen gebruik
of intern gebruik is toegestaan.

Prijzen excl. administratie- en
verzendkosten
Abonnementsprijs: f 225,00, (€ 102,10)
Prijs per los nummer: f 26,00, (€ 11,80)
Kengetal: V-4/2001
ISSN 0168-549X



Centraal Bureau voor de Statistiek

Inhoud

1. Berichten en artikelen

Persberichten 7

2. Tabellen

2.0 Kerncijfers 23
2.1 Beroepsbevolking en werkloosheid 25
2.2 Werkgelegenheid en vacatures (niet opgenomen in deze aflevering)
2.3 Collectieve arbeidsvoorwaarden en vakverenigingen 28
2.4 Lonen en loonkosten (niet opgenomen in deze aflevering)
2.5 Sociale zekerheid 34
2.6 Inkomens en vermogen (niet opgenomen in deze aflevering) 37
2.7 Consumptie en sparen 45
2.8 Internationaal

Eerder verschenen 47

Contents

1. Communications and articles

Press releases 7

2. Tables

2.0 Key-figures 23
2.1 Labour force and unemployment 25
2.2 Employment and vacancies (not included in this edition)
2.3 Collective regulations of labour conditions and labour unions 28
2.4 Wages and labour costs (not included in this edition)
2.5 Social security 34
2.6 Income and wealth (not included in this edition) 37
2.7 Consumption and savings 45
2.8 International

Previously published 47

1. *Berichten en artikelen*

Persberichten

Inflatie naar 4,6 procent in maart (6 april 2001)

De inflatie is in maart opgelopen naar 4,6 procent. Vorige maand was dit nog 4,5 procent. Dit blijkt uit het consumentenprijsindexcijfer van het CBS. Het hoge inflatieniveau in Nederland is toe te schrijven aan prijsstijgingen in veel artikelgroepen. De toename in maart wordt vooral veroorzaakt door de prijsontwikkeling van verse groente en vlees. Autobrandstoffen zijn deze maand weer goedkoper geworden.

Het volgens de Europees geharmoniseerde methode gemeten inflatiecijfer is in maart 4,9 procent. Dat is even hoog als in februari. In die maand had Nederland binnen de Europese Unie het hoogste inflatiecijfer.

Inflatie door prijsstijgingen over breed front

De hoogste prijsstijgingen op jaarbasis zijn gemeten bij de artikelgroep alcoholhoudende dranken en tabak. Deze werden 7,2 procent duurder.

Voedingsmiddelen en alcoholvrije dranken werden in een jaar tijd 6,8 procent duurder. Binnen deze groep zijn vooral aardappelen en groenten fors in prijs gestegen, namelijk met 13,6 procent. Vis werd ruim 10 procent duurder, fruit 9 procent.

Vlees werd gemiddeld 8,8 procent duurder. De sterkste stijging deed zich voor bij varkensvlees (15 procent); rundvlees en kalfsvlees stegen veel minder in prijs (respectievelijk 6 en 2 procent).

Meubelen, stoffering en huishoudelijke apparaten werden in het afgelopen jaar gemiddeld 5,5 procent duurder. Deze stijging ligt duidelijk boven de gemiddelde stijging in de voorgaande vijf jaar.

De stijging van de totale woonlasten ligt met gemiddeld 5,3 procent in de laatste 12 maanden ook boven het gemiddelde niveau van de inflatie. Dit wordt vooral veroorzaakt door een prijsstijging van gas en elektriciteit met 17,5 procent.

Bij een aantal artikelgroepen liggen de prijsontwikkelingen duidelijk beneden het gemiddelde inflatieniveau. De prijzen van communicatie, met name van telefonie zijn in het laatste jaar zelfs gedaald. Kleding en schoeisel zijn minder dan één procent duurder dan een jaar geleden. De ontwikkelingen van de tarieven van consumptiegebonden belastingen en de prijs van overheidsdiensten zijn relatief bescheiden (1,9 procent).

Ook de prijsstijging voor de artikelgroep vervoer (3,4 procent in het laatste jaar) is lager dan de gemiddelde inflatie. De prijs van autobrandstoffen ligt in maart nog slechts 1,5 procent boven de prijs van een jaar terug.

Stijging inflatie door voedingsmiddelen

De inflatie is tussen februari en maart met 0,1 procentpunt toegenomen van 4,5 naar 4,6 procent. De toename van de inflatie tussen februari en maart is vrijwel geheel toe te schrijven aan de prijsontwikkeling van voedingsmiddelen, met name van vlees en verse groente. De toename van de inflatie werd deze maand geremd door een prijsdaling van autobrandstoffen.

Prijzen stijgen met 1,0 procent ten opzichte van februari

Tussen februari en maart 2001 zijn de consumentenprijzen gemiddeld 1,0 procent gestegen. De grootste prijsstijging werd gemeten bij kleding en schoeisel; dat is gebruikelijk voor de tijd van het jaar. Voedingsmiddelen werden deze maand gemiddeld 2,0 pro-

cent duurder. Vooral groente, fruit, vlees en vis gingen in prijs omhoog. Het CBS tekent hierbij aan dat de meeste prijswaarnemingen in het midden van de maand plaatsvinden, dus in dit geval voordat mond- en klauwzeer in Nederland werd vastgesteld.

Autobrandstoffen gingen deze maand in prijs omlaag. Vooral dieselolie werd goedkoper als gevolg van een accijnsverlaging, maar ook benzine en autogas waren minder duur dan vorige maand.

Nederlandse inflatie hoogste in Europa

Het CBS stelt niet alleen de nationale consumentenprijsindex samen, maar ook de Europees geharmoniseerde consumentenprijsindex voor Nederland. Deze index maakt deel uit van het inflatiecijfer van de Eurozone dat een officieel richtsnoer vormt voor het monetaire beleid van de Europese Centrale Bank.

In maart 2001 is de inflatie in Nederland volgens de geharmoniseerde index ongewijzigd gebleven op 4,9 procent. De uitkomsten over maart voor de Eurozone en voor alle landen van de Europese Unie zullen op 19 april door Eurostat worden gepubliceerd.

In februari had Nederland binnen de Europese Unie het hoogste inflatiecijfer, samen met Portugal. De Nederlandse inflatie lag ruim boven het gemiddelde in de Eurozone dat in februari 2,6 procent bedroeg.

Afgeleide consumentenprijsindex

De afgeleide index voor werknemersgezinnen met een laag inkomen lag in maart gemiddeld 3,6 procent hoger dan in maart 2000. Vorige maand was dit cijfer nog 3,5 procent. Deze index wordt vaak gebruikt voor het aanpassen van overheidstarieven, CAO's en andere contracten.

Technische toelichting

De uitkomsten van de consumentenprijsindex (CPI) over 2001 zijn nog voorlopig. Enkele onderdelen van de CPI kunnen nog worden herzien, in het bijzonder gegevens over gemeentelijke en andere lokale heffingen, welke in veel gemeenten nog niet definitief zijn vastgesteld en die samenhangen met de hertaxatie van woningen in het kader van de WOZ.

De inflatie in Nederland wordt gemeten als de stijging van de consumentenprijsindex ten opzichte van de overeenkomstige periode in het voorgaande jaar.

De consumentenprijsindex geeft het prijsverloop weer van een pakket goederen en diensten, zoals dit in 1995 gemiddeld werd aangeschaft door huishoudens in Nederland. De gemiddelde prijsverandering heeft betrekking op het consumptiepakket van alle huishoudens.

De geharmoniseerde indices dienen speciaal voor het vergelijken van de inflatie tussen de lidstaten van de Europese Unie. Zie hiervoor ook de persmededeling 'Geharmoniseerde Index van Consumentenprijzen' van 7 maart 1997.

De consumentenprijsindex voor de monetaire unie (EURO-12, CPIMU) geeft de gemiddelde prijsontwikkeling weer in de landen die deelnemen aan de Economische en Monetaire Unie, ofwel de Eurozone. Tot december 2000 waren dat 11 lidstaten. Vanaf januari 2001 heeft de CPIMU betrekking op de Eurozone inclusief het nieuw toegetreden Griekenland. De EU-15 geeft de gemid-

delde prijsontwikkeling weer van de 15 lidstaten van de Europese Unie.

Het belangrijkste verschil tussen de geharmoniseerde index en de nationale consumentenprijsindex betreft de consumptiepakketten waarop zij betrekking hebben. Wonen in een eigen huis (huurwaarde), consumptiegebonden belastingen (onroerendezaakbelasting, motorrijtuigenbelasting e.d.) en contributies aan sportverenigingen, maatschappelijke organisaties e.d. worden bijvoorbeeld wel meegenomen in de nationale index, maar niet in de geharmoniseerde. Anderzijds is bij de geharmoniseerde index een groter deel van de kosten van de gezondheidszorg inbegrepen dan in de nationale index.

Een ander verschil tussen beide indices is dat in de nationale index de prijsstijgingen van de particuliere consumptie van Nederlanders in het buitenland wordt meegenomen. Daarentegen weegt in de geharmoniseerde index de particuliere consumptie van buitenlanders in Nederland mee.

De dekking van de geharmoniseerde index is zowel per januari 2000 als per januari 2001 uitgebreid. Deze uitbreidingen zijn toe-

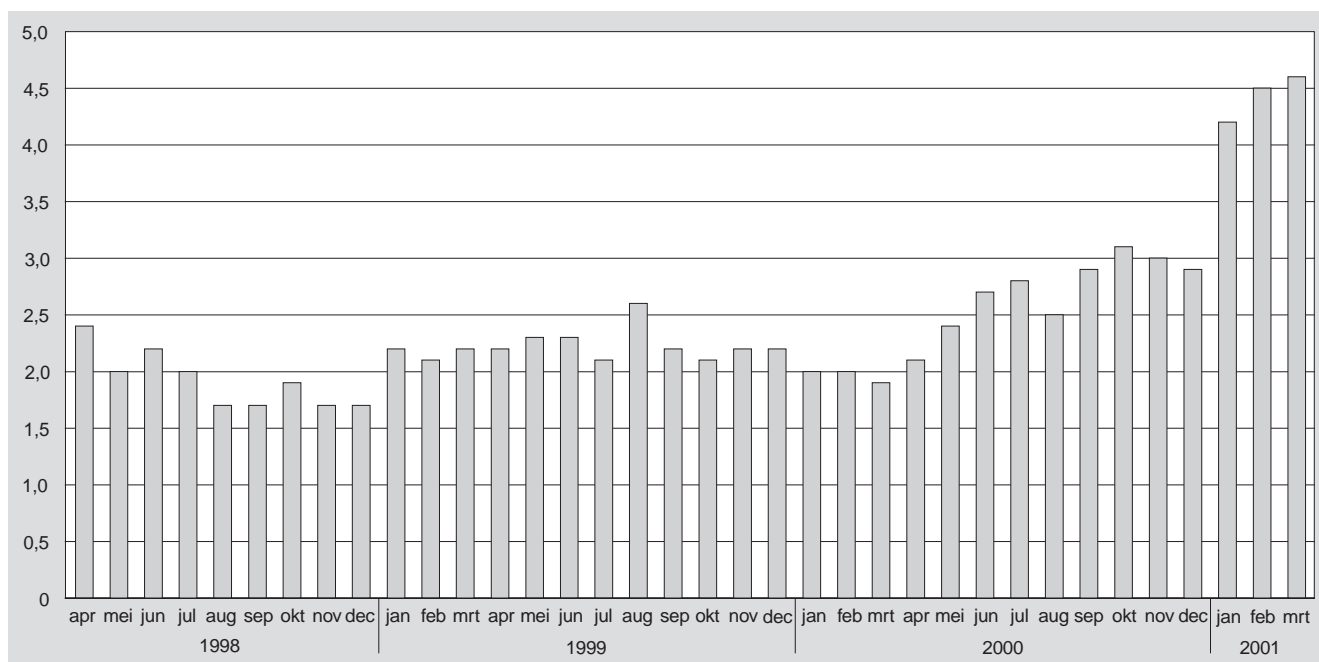
gelicht in de persberichten van 11 februari 2000 en van 9 februari 2001.

De uitbreiding van de dekking heeft in maart 2001 geleid tot een iets lagere uitkomst. Volgens de in 2000 gehanteerde methode voor de geharmoniseerde index zou de inflatie in maart 0,1 procentpunt hoger zijn uitkomen op 5,0 procent.

In de afgeleide consumentenprijsindices van het CBS is het effect van veranderingen in de tarieven van de productgebonden belastingen en subsidies en van de consumptiegebonden belastingen uit de prijsontwikkeling geëlimineerd.

De consumentenprijsindex voor werknemersgezinnen met een laag inkomen is gebaseerd op het pakket goederen en diensten dat in 1995 werd aangeschaft door werknemersgezinnen met een bruto gezinsinkomen beneden de mediaan van de inkomensverdeling van de werknemersgezinnen. De afgeleide reeks voor werknemersgezinnen met een laag inkomen wordt op dit moment vaak gebruikt voor het aanpassen van overheidstarieven, CAO's en andere contracten.

Procentuele verandering consumentenprijsindex - alle huishoudens t.o.v. de overeenkomstige maand een jaar eerder



Tabel 1
Opbouw van de inflatie, december 2000 tot maart 2001 ¹⁾

	Gewicht	Prijsstijging				Bijdrage aan inflatie			
		dec.'00 t.o.v. dec.'99	jan.'01 t.o.v. jan.'00	febr.'01 t.o.v. febr.'00	mrt.'01 t.o.v. mrt.'00	dec.'00 t.o.v. dec.'99	jan.'01 t.o.v. jan.'00	febr.'01 t.o.v. febr.'00	mrt.'01 t.o.v. mrt.'00
		%				procentpunt			
Totale pakket goederen en diensten	100 000	2,9	4,2	4,5	4,6	2,9	4,2	4,5	4,6
Artikelen vallend onder het algemene BTW-tarief (17,5/19%)	42 024	3,8	5,5	5,8	5,3	1,5	2,2	2,4	2,2
Energie	6 627	12,9	15,0	13,5	10,8	1,0	1,2	1,1	0,9
w.v.									
tengevolge van BTW-stijging		–	1,3	1,3	1,3	–	0,1	0,1	0,1
tengevolge stijging REB		4,0	5,1	5,0	5,0	0,3	0,4	0,4	0,4
overige prijsstijging energie		8,9	8,5	7,1	4,5	0,7	0,7	0,6	0,4
Overige artikelen	35 397	1,8	3,3	3,9	4,0	0,6	1,1	1,3	1,3
w.v.									
tengevolge van BTW-stijging		–	1,3	1,3	1,3	–	0,4	0,4	0,4
overige prijsstijging		1,8	2,0	2,6	2,7	0,6	0,6	0,9	0,9
Artikelen vallend onder het verlaagd BTW-tarief (6%)	23 357	3,1	4,0	4,8	6,0	0,7	0,9	1,1	1,4
Artikelen vrijgesteld van BTW	31 072	1,4	2,7	2,7	2,7	0,5	0,9	0,9	0,9
Omroepbijdrage	413	–100,0	–	–	–	–0,4	–	–	–
Overige artikelen	30 659	2,7	2,7	2,7	2,7	0,9	0,9	0,9	0,9
Artikelen gekocht in buitenland	3 547	4,9	5,0	3,4	3,5	0,2	0,2	0,1	0,1

¹⁾ Voorlopige cijfers voor 2001.

Tabel 2
Procentuele wijzigingen t.o.v. de overeenkomstige maand uit het voorgaande jaar

		Nationale CPI Nederland Alle huishoudens	Nationale CPI Nederland Alle huishoudens, afgeleid	Geharmoniseerde index Nederland	Geharmoniseerde index EURO-12	Geharmoniseerde index EU-15
Jaargemiddelden						
1997		2,2	2,0	1,9	1,6	1,7
1998		2,0	1,7	1,8	1,1	1,3
1999		2,2	1,7	2,0	1,1	1,2
2000		2,6	2,2	2,3	2,6	2,3
Maanden						
januari	1999	2,2	1,7	2,1	0,8	0,9
februari	1999	2,1	1,6	2,0	0,8	1,0
maart	1999	2,2	1,6	2,0	1,0	1,2
april	1999	2,2	1,7	1,9	1,1	1,2
mei	1999	2,3	1,8	2,1	1,0	1,1
juni	1999	2,3	1,8	2,1	0,9	1,0
juli	1999	2,1	1,5	1,8	1,1	1,1
augustus	1999	2,6	2,1	2,5	1,2	1,2
september	1999	2,2	1,7	2,0	1,2	1,2
oktober	1999	2,1	1,5	1,8	1,4	1,3
november	1999	2,2	1,7	2,0	1,5	1,4
december	1999	2,2	1,7	1,9	1,7	1,7
januari	2000	2,0	1,5	1,6	1,9	1,8
februari	2000	2,0	1,6	1,5	2,0	1,9
maart	2000	1,9	1,7	1,6	2,1	1,9
april	2000	2,1	1,7	1,7	1,9	1,7
mei	2000	2,4	2,0	2,0	1,9	1,7
juni	2000	2,7	2,3	2,5	2,4	2,1
juli	2000	2,8	2,4	2,8	2,4	2,2
augustus	2000	2,5	2,1	2,5	2,3	2,0
september	2000	2,9	2,6	2,9	2,8	2,5
oktober	2000	3,1	2,9	3,2	2,7	2,4
november	2000	3,0	2,8	2,9	2,9	2,6
december	2000	2,9	2,5	2,9	2,6	2,3
januari	2001	4,2*	3,3*	4,5*	2,4*	2,2*
februari	2001	4,5*	3,4*	4,9*	2,6*	2,3*
maart	2001	4,6*	3,5*	4,9*		

Tabel 3
 Consumentenprijsindex, alle huishoudens (1995=100)¹⁾

Artikelgroep	Wegings- factor	2001 febr.*	2001 mrt.*	% mutatie mrt. '01 t.o.v.	
				febr. '01*	mrt. '00 *
TOTAAL BESTEDINGEN	100 000	114,5	115,7	1,0	4,6
VOEDINGSMIDDELEN EN ALCOHOLVRIJE DRANKEN	13 726	109,7	111,9	2,0	6,8
Voedingsmiddelen	12 414	110,3	112,8	2,3	7,2
Brood en granen	2 324	108,6	109,1	0,5	3,7
Vlees	2 911	110,4	112,9	2,3	8,8
Vis	313	124,3	126,1	1,4	10,3
Melk, kaas en eieren	2 120	106,9	107,8	0,8	6,4
Oliën en vetten	361	112,1	113,0	0,8	6,6
Fruit	986	116,7	121,0	3,7	9,0
Groenten, incl. aardappelen e.d.	1 446	111,1	120,5	8,5	13,6
Suiker en andere zoetwaren	881	104,7	105,0	0,3	3,1
Voedingsmiddelen n.e.g.	1 072	114,0	114,7	0,6	4,7
Alcoholvrije dranken	1 312	103,2	103,4	0,2	2,5
Koffie, thee en cacao	568	94,9	94,7	-0,2	0,4
Mineraalwater, frisdranken e.d.	744	109,6	110,0	0,4	3,9
ALCOHOLHOUDENDE DRANKEN EN TABAK	3 980	120,8	121,2	0,3	7,2
Alcoholhoudende dranken	1 923	109,3	109,8	0,5	6,0
Tabak	2 057	131,5	131,8	0,2	7,9
KLEDING EN SCOEISEL	6 121	98,3	111,0	12,9	0,8
Kleding en kledingstoffen	4 995	96,3	110,1	14,3	0,1
Schoeisel en schoenreparaties	1 126	107,2	115,3	7,6	4,3
HUISVESTING, WATER, ELEKTRICITEIT, GAS	26 832	125,9	125,9	0,0	5,3
Huisvesting	20 422	120,5	120,5	0,0	2,6
Normaal onderhoud en reparatie woning	1 623	116,1	116,5	0,3	5,6
Overige diensten i.v.m. woning, w.o. water	839	131,5	132,4	0,7	4,3
Elektriciteit, gas e.a. brandstoffen	3 948	156,4	156,4	0,0	17,5
STOFFERING, HUISHOUDELIJKE APPARATEN	7 959	110,2	110,6	0,4	5,5
Meubelen, stoffering en decoratie	3 368	113,0	113,1	0,1	6,7
Huishoudtextiel	931	110,3	111,2	0,8	6,4
Verwarmingsapp., kookapp., koelkasten	904	93,8	94,1	0,3	1,7
Vaat- en glaswerk en huishoudelijke app.	470	108,2	109,0	0,7	3,2
Gereedschappen en werktuigen voor huis	430	105,7	106,1	0,4	2,4
Dagelijks woningonderhoud	1 856	114,6	115,0	0,3	5,8
GEZONDHEID	544	109,3	110,0	0,6	3,3
VERVOER	10 707	116,6	116,2	-0,3	3,4
Aankoop voertuigen	4 211	103,7	103,7	0,0	3,1
Gebruik van privé-voertuigen	4 784	128,6	127,6	-0,8	3,2
Vervoersdiensten	1 712	114,8	114,9	0,1	4,9
COMMUNICATIE	1 862	95,7	95,7	0,0	-4,3
RECREATIE EN CULTUUR	11 329	109,1	109,3	0,2	4,3
Apparaten, toebehoren incl. reparatie	4 744	95,7	96,1	0,4	4,2
Recreatie en cultuur	3 092	121,4	121,5	0,1	4,5
Kranten, boeken en schrijfwaren	2 150	120,1	120,2	0,1	4,1
Pakketreizen	1 343	110,2	110,2	0,0	4,8
ONDERWIJS	376	118,2	118,2	0,0	5,0
HOTELS, CAFÉS EN RESTAURANTS	5 521	116,8	117,4	0,5	4,9
Restaurants, cafés en kantines	4 387	117,9	118,2	0,3	5,3
Accommodatie	1 134	112,5	114,3	1,6	2,9
DIVERSE GOEDEREN EN DIENSTEN	6 293	109,6	110,0	0,4	4,1
Lichaamsverzorging	1 980	115,1	115,0	-0,1	4,9
Artikelen voor persoonlijk gebruik n.e.g.	891	102,0	102,4	0,4	4,5
Verzekering	2 486	106,4	107,3	0,8	3,7
Bankdiensten n.e.g.	31	109,2	109,2	0,0	4,5
Andere diensten n.e.g.	905	114,1	114,1	0,0	3,1
CONSUMPTIE GEBONDEN BELASTING EN OVERHEIDSDIENSTEN	4 750	106,7	106,7	0,0	1,9
Consumptiegebonden belastingen	3 785	101,5	101,5	0,0	1,6
Overheidsdiensten	965	127,1	127,1	0,0	2,7

¹⁾ De prijsindexcijfers geven het verloop weer van een pakket goederen en diensten, zoals dit in 1995 gemiddeld werd aangeschaft door huishoudens in Nederland.

Tabel 4
Consumentenprijsindexcijfers

	Jan.	Febr.	Maart	April	Mei	Juni	Juli	Aug.	Sept.	Okt.	Nov.	Dec.	Jaar
<i>1995=100</i>													
Alle huishoudens													
1996	100,6	101,0	102,0	102,3	102,0	101,6	101,9	101,7	102,7	102,9	102,8	102,7	102,0
1997	102,8	103,0	103,8	103,9	104,2	103,6	104,0	104,3	105,2	105,3	105,4	105,1	104,2
1998	104,7	105,3	106,2	106,4	106,3	105,9	106,1	106,1	107,0	107,3	107,2	106,9	106,3
1999	107,0	107,5	108,5	108,7	108,7	108,3	108,3	108,9	109,4	109,5	109,6	109,2	108,6
2000	109,1	109,6	110,6	111,0	111,3	111,2	111,3	111,6	112,6	112,9	112,9	112,4	111,4
2001*	113,7	114,5	115,7										
Alle huishoudens, afgeleid													
1997	101,9	102,1	102,8	102,9	103,1	102,6	103,0	103,3	104,3	104,4	104,4	104,1	103,3
1998	103,5	104,1	105,0	105,2	105,1	104,7	104,9	104,9	105,8	106,1	106,0	105,7	105,1
1999	105,3	105,8	106,7	107,0	107,0	106,6	106,5	107,1	107,6	107,7	107,8	107,5	106,9
2000	106,9	107,5	108,5	108,8	109,1	109,1	109,1	109,4	110,4	110,8	110,8	110,2	109,2
2001*	110,4	111,2	112,3										
Werknemersgezinnen met laag inkomen													
1996	100,6	100,9	101,9	102,2	101,9	101,5	101,8	101,6	102,5	102,8	102,6	102,5	101,9
1997	102,7	102,9	103,7	103,8	104,0	103,5	103,9	104,1	105,0	105,1	105,2	104,9	104,1
1998	104,6	105,2	106,0	106,3	106,2	105,7	105,9	105,9	106,8	107,0	107,0	106,7	106,1
1999	106,8	107,4	108,3	108,5	108,5	108,1	108,0	108,6	109,1	109,2	109,4	109,0	108,4
2000	108,8	109,4	110,4	110,6	111,0	110,9	110,9	111,3	112,3	112,6	112,7	112,1	111,1
2001*	113,4	114,3	115,4										
Werknemersgezinnen met laag inkomen, afgeleid													
1996	99,9	100,2	101,2	101,5	101,2	100,8	101,1	100,9	101,8	102,1	101,9	101,9	101,2
1997	101,8	102,0	102,7	102,8	103,0	102,5	102,9	103,2	104,1	104,2	104,3	104,0	103,1
1998	103,4	104,0	104,8	105,1	105,0	104,5	104,7	104,7	105,6	105,9	105,8	105,5	104,9
1999	105,1	105,6	106,5	106,8	106,8	106,4	106,3	106,9	107,3	107,4	107,6	107,2	106,7
2000	106,7	107,2	108,2	108,5	108,8	108,8	108,8	109,1	110,1	110,5	110,5	110,0	108,9
2001*	110,1	110,9	112,1										
Werknemersgezinnen met hoog inkomen													
1996	100,3	100,8	101,8	102,1	101,9	101,4	101,3	101,2	102,3	102,5	102,4	102,3	101,7
1997	102,2	102,5	103,4	103,5	103,7	103,1	103,1	103,5	104,6	104,7	104,7	104,3	103,6
1998	103,8	104,5	105,5	105,7	105,6	105,1	105,1	105,1	106,1	106,4	106,3	106,0	105,4
1999	105,9	106,5	107,6	107,8	107,9	107,4	107,2	107,9	108,5	108,6	108,7	108,3	107,7
2000	108,0	108,7	109,9	110,2	110,6	110,5	110,2	110,6	111,8	112,1	112,1	111,5	110,5
2001*	112,5	113,4	114,7										
Werknemersgezinnen met hoog inkomen, afgeleid													
1996	99,8	100,2	101,2	101,6	101,3	100,8	100,8	100,7	101,8	102,0	101,9	101,8	101,2
1997	101,5	101,7	102,6	102,7	102,9	102,3	102,4	102,7	103,8	103,9	104,0	103,6	102,8
1998	102,9	103,5	104,5	104,8	104,7	104,2	104,2	104,2	105,2	105,5	105,4	105,0	104,5
1999	104,5	105,1	106,2	106,5	106,5	106,1	105,9	106,5	107,1	107,2	107,4	107,0	106,3
2000	106,4	107,1	108,3	108,6	108,9	108,9	108,6	109,0	110,2	110,5	110,5	109,8	108,9
2001*	109,9	110,7	112,0										

Tabel 5
Geharmoniseerde index van consumentenprijzen, Nederland, EURO-12 en EU 15

	Jan.	Febr.	Maart	April	Mei	Juni	Juli	Aug.	Sept.	Okt.	Nov.	Dec.	Jaar
<i>1996=100</i>													
Nederland													
1996	98,7	99,2	100,4	100,7	100,3	99,8	99,5	99,3	100,4	100,7	100,5	100,4	100,0
1997	100,4	100,6	101,6	101,7	101,9	101,3	101,4	101,8	102,9	103,0	103,0	102,6	101,9
1998	102,0	102,7	103,8	104,2	104,0	103,5	103,2	103,2	104,2	104,5	104,5	104,1	103,7
1999	104,1	104,8	105,9	106,2	106,2	105,7	105,1	105,8	106,3	106,4	106,6	106,1	105,8
2000	105,8	106,4	107,6	108,0	108,3	108,3	108,0	108,4	109,4	109,8	109,7	109,2	108,2
2001 *	110,6	111,6	112,9										
EU-15¹⁾													
1996	98,8	99,2	99,6	99,9	100,1	100,2	100,0	100,1	100,4	100,5	100,5	100,7	100,0
1997	100,9	101,2	101,3	101,4	101,7	101,7	101,7	101,9	102,1	102,2	102,3	102,4	101,7
1998	102,2	102,5	102,7	103,0	103,2	103,3	103,2	103,2	103,3	103,3	103,3	103,4	103,0
1999	103,2	103,4	103,8	104,2	104,3	104,3	104,3	104,4	104,6	104,6	104,8	105,1	104,3
2000	105,0	105,4	105,8	106,0	106,1	106,5	106,5	106,5	107,1	107,2	107,5	107,5	106,4
2001	107,3	107,8*											
EURO-12, CPIMU²⁾													
1996	98,9	99,3	99,7	99,9	100,1	100,1	100,2	100,1	100,2	100,4	100,4	100,6	100,0
1997	100,9	101,2	101,3	101,2	101,5	101,5	101,6	101,8	101,9	101,9	102,0	102,1	101,7
1998	102,0	102,3	102,4	102,6	102,8	102,9	102,9	102,9	102,9	102,8	102,8	102,9	102,7
1999	102,8	103,1	103,4	103,7	103,8	103,8	104,0	104,1	104,1	104,2	104,3	104,7	103,8
2000	104,8	105,2	105,6	105,7	105,8	106,3	106,4	106,5	107,0	107,0	107,3	107,4	106,3
2001	107,3	107,9*											

¹⁾ 15 landen van de Europese Unie tezamen.

²⁾ Consumentenprijsindex voor de Monetaire Unie.

Tabel 6
Geharmoniseerde indices¹⁾ van de 15 landen in de Europese Unie, voorlopige cijfers

	Totaal, index 1996=100 Febr. '01	Febr. '01 t.o.v. febr. '00
Frankrijk	105,0	1,4
Oostenrijk	106,2	1,8
België	107,8	2,5
Duitsland	106,8	2,5
Finland	108,5	2,7
Italië	110,2	2,7
Luxemburg	108,5	2,9
Griekenland	116,6	3,5
Ierland	113,4	3,9
Spanje	112,2	4,0
Nederland	111,6	4,9
Portugal	112,2	4,9
CPIMU	107,9	2,6
Verenigd Koninkrijk	105,7	0,8
Zweden	105,6	1,5
Denemarken	109,5	2,3
EURO-15	107,8	2,3

¹⁾ In oplopende grootte van inflatie.

Minder uitkeringen voor bijstand en WW, meer voor arbeidsongeschiktheid (13 april 2001)

In de afgelopen jaren is het aantal huishoudens dat afhankelijk is van bijstand voortdurend afgenomen. Eind september 2000 waren er 341 duizend huishoudens met bijstand. Dit blijkt uit cijfers van het CBS over uitkeringen in de sociale zekerheid. Ook bij de WW-uitkeringen houdt de dalende tendens aan. Het aantal arbeidsongeschiktheidsuitkeringen blijft daarentegen stijgen.

Vooraf onder de 45 jaar minder bijstandsontvangers

Eind september 2000 waren 341 duizend huishoudens van bijstand afhankelijk. Dat is 8 procent minder dan een jaar eerder. Vooral het aantal jongere bijstandsontvangers daalt. Tussen september 1999 en september 2000 is het aantal bijstandsontvangers jonger dan 45 jaar met 12 procent afgenomen, terwijl het aantal bijstandsontvangers van 45 jaar of ouder met slechts 3 procent is afgenomen. De bijstandsbevolking veroudert dus.

Dalende tendens aantal WW-uitkeringen

Eind vorig jaar was het aantal WW-uitkeringen 189 duizend. Dat is 34 duizend minder dan eind 1999, een daling met bijna 3 duizend per maand. De dalende tendens in het aantal WW-uitkeringen houdt daarmee aan. Het dalingstempo ligt wel iets lager. In 1999 daalde het aantal uitkeringen nog met circa 4 duizend per maand.

Aantal arbeidsongeschiktheidsuitkeringen blijft stijgen

Vorig jaar steeg het aantal arbeidsongeschiktheidsuitkeringen met ongeveer 2 duizend per maand. Daarmee kwam het aantal uitkeringen op 949 duizend aan het einde van het jaar. Voor bijna een derde van de arbeidsongeschikten zijn psychische klachten de oorzaak van de arbeidsongeschiktheid. Onder mensen jonger dan 45 jaar zijn psychische klachten de voornaamste oorzaak van arbeidsongeschiktheid. Bij de mensen van 45 jaar of ouder, daarentegen, komen problemen met botten, spieren en gewrichten op de eerste plaats.

Technische toelichting

Bijstand

De uitkomsten zijn gebaseerd op informatie van gemeenten over de Algemene Bijstandswet (Abw). De uitkomsten hebben betrekking op mensen jonger dan 65 jaar met een periodieke, algemene bijstandsuitkering die niet in een instelling verblijven.

Bijstand wordt toegekend aan huishoudens, waarbij doorgaans één persoon als aanvrager wordt aangemerkt. Bij (echt)paren is in veel gevallen de man de aanvrager van de bijstand. De hier getoonde gegevens over het geslacht en de leeftijd hebben betrekking op de aanvrager.

WW-uitkeringen

De uitkomsten betreffen het aantal uitkeringen krachtens de Werkloosheidswet (WW). Bij de WW komt het voor dat iemand meer dan één uitkering heeft. Het aantal personen met een WW-uitkering is dus lager dan het hier gepresenteerde aantal uitkeringen. Eind december 2000 ontvingen ongeveer 14 duizend personen meer dan één WW-uitkering.

Arbeidsongeschiktheidsuitkeringen

De uitkomsten hebben betrekking op het aantal arbeidsongeschiktheidsuitkeringen (WAO, WAZ en Wajong). Een persoon kan meer dan één arbeidsongeschiktheidsuitkering ontvangen. Eind december 2000 ontvingen bijna 13 duizend personen meer dan één uitkering.

Het komt ook voor dat iemand twee of meer uitkeringen van verschillende regelingen ontvangt, bijvoorbeeld een bijstandsuitkering naast een arbeidsongeschiktheidsuitkering. Het gaat om enkele tienduizenden mensen.

Tabel 1
Bijstandsontvangers onder de 65 jaar ¹⁾

	1999				2000		
	31 maart	30 juni	30 sept.	31 dec.	31 maart	30 juni	30 sept.
	<i>x 1 000</i>						
Totaal	389	377	370	363	355	347	341
Geslacht en leeftijd							
Mannen	174	167	161	158	153	148	144
15-24 jaar	16	14	13	12	12	11	10
25-34 jaar	48	44	42	40	38	35	33
35-44 jaar	46	45	44	43	42	40	39
45-54 jaar	37	36	36	35	35	34	33
55-64 jaar	27	27	27	27	27	27	27
Vrouwen	215	210	208	205	202	199	197
15-24 jaar	19	18	18	17	17	16	17
25-34 jaar	57	56	54	53	51	49	48
35-44 jaar	59	58	57	56	55	54	54
45-54 jaar	45	45	45	44	44	43	43
55-64 jaar	34	34	34	35	35	35	35
Leefvorm							
Alleenstaande	217	208	203	199	195	189	186
Alleenstaande ouder	103	101	101	100	98	98	97
(Echt)paar	68	66	64	63	61	59	57
Anders	1	1	1	1	1	1	1
Duur algemene bijstand							
Korter dan 1 jaar	84	78	76	75	73	69	68
1 jaar of langer	305	299	294	289	283	277	274

¹⁾ Exclusief mensen met bijstand in instellingen.

Tabel 2
WW-uitkeringen naar geslacht en leeftijd

	1999				2000			
	31 maart	30 juni	30 sept.	31 dec.	31 maart	30 juni	30 sept.	31 dec.
	<i>x 1 000</i>							
Totaal ¹⁾	272	237	226	223	222	195	187	189
Geslacht en leeftijd								
Mannen	153	129	122	124	124	107	103	107
15-24 jaar	8	5	4	5	5	3	3	4
25-34 jaar	27	20	19	19	20	15	14	15
35-44 jaar	28	22	21	22	22	18	17	18
45-54 jaar	29	24	23	24	24	20	19	20
55-64 jaar	61	57	55	54	53	51	50	50
Vrouwen	120	109	104	99	98	88	84	82
15-24 jaar	8	6	5	5	5	4	4	4
25-34 jaar	32	29	27	25	25	22	21	20
35-44 jaar	29	26	25	23	23	21	20	19
45-54 jaar	28	26	26	24	24	21	20	19
55-64 jaar	22	21	21	21	20	20	19	20

¹⁾ Inclusief onbekend.

Tabel 3
Arbeidsongeschiktheidsuitkeringen naar geslacht en leeftijd

	1999				2000			
	31 maart	30 juni	30 sept.	31 dec.	31 maart	30 juni	30 sept.	31 dec.
	<i>x 1 000</i>							
Totaal ¹⁾	910	915	920	926	933	938	940	949
Geslacht en leeftijd								
Mannen	547	546	546	547	548	548	546	548
15-24 jaar	14	14	14	15	15	15	15	15
25-34 jaar	41	41	41	41	41	41	40	41
35-44 jaar	82	82	82	82	83	83	83	83
45-54 jaar	171	170	170	170	170	170	169	170
55-64 jaar	240	239	240	239	240	240	239	239
Vrouwen	363	369	374	378	385	391	394	402
15-24 jaar	13	13	14	14	14	15	15	15
25-34 jaar	54	55	56	57	58	59	59	61
35-44 jaar	76	78	79	81	83	84	85	87
45-54 jaar	107	109	110	111	113	114	116	119
55-64 jaar	113	114	115	116	117	119	119	120

¹⁾ Inclusief onbekend.

Tabel 4
Arbeidsongeschiktheidsuitkeringen naar leeftijd en voornaamste reden van afkeuring, 31 december 2000

	Alle regelingen			WAO		
	totaal	jonger dan 45 jaar	45 jaar en ouder	totaal	jonger dan 45 jaar	45 jaar en ouder
	<i>x 1 000</i>					
Totaal	949	302	647	766	204	562
w.o.						
psychische klachten	317	136	181	246	81	165
klachten van botten, gewrichten en dergelijke	273	62	211	245	57	188
	%					
Totaal	100	100	100	100	100	100
w.o.						
psychische klachten	33	45	28	32	40	29
klachten van botten, gewrichten en dergelijke	29	21	33	32	28	33

Werkloosheid gedaald (19 april 2001)

Het aantal geregistreerde werklozen is in het eerste kwartaal van dit jaar uitgekomen op 176 duizend. Zo blijkt uit de nieuwste cijfers van het CBS. Na een periode van stabiliteit is de werkloosheid nu opnieuw gedaald. De kortdurende werkloosheid is al twee jaar stabiel, terwijl de langdurige werkloosheid afneemt.

Opnieuw daling na stabiliteit

Aan de jarenlange onafgebroken daling van de werkloosheid kwam medio vorig jaar een einde. Door deze daling nam het aantal geregistreerde werklozen af tot 180 duizend. Vervolgens schommelde het werkloosheidscijfer tussen de 170 en 190 duizend. De werkloosheid bleef dus stabiel. In het eerste kwartaal van dit jaar kwam het voor seizoeneffecten gecorrigeerde werkloosheidscijfer echter uit op 158 duizend. Dat is 28 duizend minder dan in het laatste kwartaal van vorig jaar. Dit verschil valt ruimschoots buiten de onnauwkeurigheidsmarges van de steekproef. Daarom kan worden geconcludeerd dat de werkloosheid na een periode van stabiliteit opnieuw is gedaald.

Langdurig werklozen afgenomen tot 60 duizend

Het aantal werklozen dat een jaar of langer staat ingeschreven bij een arbeidsbureau lag vanaf medio vorig jaar rond de 80 duizend. Inmiddels is dit aantal in het eerste kwartaal van dit jaar afgenomen tot ruim 60 duizend.

Het aantal werklozen dat korter dan een jaar staat ingeschreven ligt de laatste twee jaar tussen de 90 en 120 duizend. De schommelingen in dit cijfer worden veroorzaakt door seizoenseffecten. Dit betekent dat de kortdurende werkloosheid al geruime tijd stabiel is.

Krapte arbeidsmarkt

De waargenomen daling van de werkloosheid hangt samen met de aanhoudende krapte op de arbeidsmarkt. Het aantal openstaande vacatures was eind vorig jaar ongeveer twintigduizend hoger dan een jaar eerder. Ook het aantal WW-uitkeringen heeft nog steeds een dalende tendens. Uit vorige week gepubliceerde cijfers van het CBS bleek dat het aantal WW-uitkeringen eind vorig jaar 34 duizend lager was dan een jaar eerder.

Technische toelichting

Geregistreerde werklozen zijn mensen die bij een arbeidsbureau staan ingeschreven, direct beschikbaar zijn voor een baan van minstens twaalf uur per week en geen werk hebben of werk van minder dan twaalf uur per week. De cijfers over de geregistreerde

Geregistreerde werklozen na verwijdering van seizoensinvloeden



werkloosheid zijn gebaseerd op de registratie van de arbeidsbureaus en de Enquête beroepsbevolking van het CBS, een steekproefonderzoek dat maandelijks onder ruim tienduizend mensen in Nederland wordt gehouden.

De geregistreerde werkloosheidscijfers hebben een onnauwkeurigheidsmarge omdat ze gebaseerd zijn op een steekproefonderzoek. Alleen uit grote veranderingen of uit veranderingen die zich gedurende een langere periode aftekenen mogen conclusies worden getrokken over de tendens van de werkloosheid.

Naast de maandelijks cijfers van de geregistreerde werkloosheid, publiceert het CBS jaarlijks een breder scala van indicatoren van het onbenut arbeidsaanbod. Eén daarvan is de werkloze beroepsbevolking: mensen die niet of minder dan twaalf uur werken en actief zoeken naar werk voor twaalf uur of meer. Het Centraal Planbureau gebruikt dit cijfer voor economische analyses.

Een nog bredere afbakening van het onbenut arbeidsaanbod is: alle mensen die niet of minder dan twaalf uur werken en betaald werk voor twaalf uur of meer zouden willen hebben (ongeacht of men direct in staat is om te werken, op zoek is naar werk, enzovoorts).

Een andere indicatie van het arbeidspotentieel is het aantal mensen met een bijstands- of ww-uitkering.

Tabel 1
Indicatoren onbenut arbeidsaanbod

	1992	1996	1997	1998	1999	2000
	x 1 000					
Geregistreerde werkloosheid	336	440	375	287	221	188
Werkloze beroepsbevolking	411	494	438	348	292	267
Wil betaald werk hebben van ≥ 12 uur	974	1 117	1 020	914	805	700
Mensen met bijstand	480	481	437	397	363	.
Mensen met WW	262	429	391	300	239	198

Tabel 2
Geregistreeerde werklozen ¹⁾

	Jan.	Febr.	Maart	April	Mei	Juni	Juli	Aug.	Sept.	Okt.	Nov.	Dec.
<i>x 1 000</i>												
<i>Oorspronkelijke cijfers</i>												
1980	209	204	188	179	181	195	217	227	233	239	254	275
1981	289	290	285	273	272	289	318	330	337	352	369	398
1982	413	418	414	413	417	449	476	490	505	518	538	569
1983	583	591	587	583	585	619	632	639	633	625	629	639
1984	639	633	613	594	585	587	586	597	581	565	558	555
1985	558	552	528	506	494	489	503	514	502	494	495	501
1986	510	502	485	466	458	458	476	474	469	464	461	470
1987	473	469	456	438	427	429	453	460	460	463	466	482
1988	491	493	468	432	428	437	447	450	439	444	443	443
1989	441	432	421	405	395	407	418	417	400	391	383	382
1990	379	377	366	351	351	355	359	355	354	348	349	353
1991	356	360	343	332	323	332	333	332	321	321	323	322
1992	329	329	338	328	323	323	326	341	341	352	353	364
1993	382	391	400	387	394	394	416	421	438	448	453	480
1994	495	520	500	483	461	465	470	484	484	490	480	492
1995	484	497	477	465	446	445	453	453	450	451	459	463
1996	468	469	465	441	418	415	433	441	438	431	432	437
1997	429	415	399	381	376	378	379	372	351	349	336	340
1998	346	346	318	289	270	270	273	271	265	262	260	265
1999	263	265	246	227	216	209	213	212	211	206	189	201
2000	201	217	201	195	173	171	169	176	181	190	186	187
2001	184	176										
<i>verandering t.o.v. een jaar eerder</i>												
1981	80	86	97	94	91	94	101	103	104	113	115	123
1982	124	128	129	140	145	160	158	160	168	166	169	171
1983	170	173	173	170	168	170	156	149	128	107	91	70
1984	56	42	26	11	0	-32	-46	-42	-52	-60	-71	-84
1985	-81	-81	-85	-88	-91	-98	-83	-83	-79	-71	-63	-54
1986	-48	-50	-43	-40	-36	-31	-27	-40	-33	-30	-34	-31
1987	-37	-33	-29	-28	-31	-29	-23	-14	-9	-1	5	12
1988	18	24	12	-6	1	8	-6	-10	-21	-19	-23	-39
1989	-50	-61	-47	-27	-33	-30	-29	-33	-39	-53	-60	-61
1990	-62	-55	-55	-54	-44	-52	-59	-62	-46	-43	-34	-29
1991	-23	-17	-23	-19	-28	-23	-26	-23	-33	-27	-26	-31
1992	-27	-31	-5	-4	0	-9	-7	9	20	31	30	42
1993	53	62	62	59	71	71	90	80	97	96	100	116
1994	113	129	100	96	67	71	54	63	46	42	27	12
1995	-11	-23	-23	-18	-15	-20	-17	-31	-34	-39	-21	-29
1996	-16	-28	-12	-24	-28	-30	-20	-12	-12	-20	-27	-26
1997	-39	-54	-66	-60	-42	-37	-54	-69	-87	-82	-96	-97
1998	-83	-69	-81	-92	-106	-108	-106	-101	-86	-87	-76	-75
1999	-83	-81	-72	-62	-54	-61	-60	-59	-54	-56	-71	-64
2000	-62	-48	-45	-32	-43	-38	-44	-36	-30	-16	-3	-14
2001	-17	-41										
<i>Na verwijdering van seizoensinvloeden</i>												
1990	365	359	356	357	366	367	365	358	357	349	350	347
1991	343	342	334	338	338	345	339	334	324	322	324	315
1992	316	311	328	333	339	336	332	343	344	353	354	357
1993	368	374	390	392	411	407	423	423	441	449	454	472
1994	481	502	491	489	478	479	476	486	487	491	480	484
1995	470	480	467	470	463	459	460	455	452	451	459	455
1996	456	451	455	446	435	430	440	443	441	431	433	428
1997	416	398	390	386	393	393	386	373	353	348	336	330
1998	333	328	309	294	287	285	280	273	267	262	260	256
1999	250	248	238	231	233	223	221	214	213	206	189	192
2000	188	199	193	200	190	185	177	178	183	189	186	179
2001	171	158										
<i>gemiddelde verandering per maand in de laatste drie maanden</i>												
1992	-2	-4	4	6	9	3	0	1	3	7	4	4
1993	5	7	11	8	12	6	10	4	11	9	10	10
1994	11	16	6	3	-8	-4	-4	3	3	5	-2	-1
1995	-7	0	-6	0	-6	-3	-3	-3	-2	-3	1	1
1996	2	-3	0	-3	-5	-8	-2	3	4	-3	-3	-4
1997	-5	-12	-13	-10	-2	1	0	-7	-13	-13	-12	-8
1998	-5	-3	-7	-13	-14	-8	-5	-5	-6	-6	-4	-4
1999	-4	-4	-6	-6	-5	-5	-3	-6	-3	-5	-8	-7
2000	-6	3	0	4	-3	-3	-8	-4	-1	4	3	-1
2001	-6	-9										

¹⁾ Tot en met 1987 maandcijfers, vanaf 1988 driemaandsgemiddelden opgenomen onder de middelste maand.

Bron: CBS, Statistiek geregistreeerde werkloosheid.

Tabel 3
Geregisteerde werklozen naar geslacht, leeftijd en duur inschrijving

	Geslacht		Leeftijd			Duur inschrijving		Totaal
	man	vrouw	16–24 jaar	25–34 jaar	35–64 jaar	<1 jaar	≥1 jaar	
<i>x 1 000</i>								
1992	195	141	76	113	147	171	165	336
1993	240	175	100	142	173	227	188	415
1994	283	203	104	168	213	242	244	486
1995	260	204	89	159	215	217	247	464
1996	240	201	75	145	220	219	221	440
1997	199	176	54	119	201	180	195	375
1998	155	132	40	86	160	132	155	287
1999	115	106	32	62	127	110	111	221
2000	98	90	23	49	115	106	82	188
Jan. '00–mrt. '00	123	94	26	57	133	121	96	217
Jan. '01–mrt. '01	98	78	24	43	109	114	62	176
<i>in % van de beroepsbevolking</i>								
1992	4,9	6,1	7,5	5,6	4,5			5,3
1993	6,0	7,3	10,1	6,9	5,1			6,5
1994	7,0	8,3	11,1	8,2	6,2			7,5
1995	6,4	8,1	10,0	7,6	6,0			7,0
1996	5,9	7,8	8,6	6,8	6,0			6,6
1997	4,8	6,5	6,2	5,6	5,2			5,5
1998	3,7	4,8	4,8	4,0	4,0			4,1
1999	2,7	3,7	3,6	2,9	3,1			3,1
2000*	2,3	3,1	2,7	2,4	2,7			2,6
Jan. '00–mrt. '00	2,9	3,2	3,0	2,7	3,1			3,0
Jan. '01–mrt. '01 ¹⁾	2,3	2,7	2,7	2,1	2,6			2,4

¹⁾ Voorlopig cijfer, in procenten van de beroepsbevolking 2000.

Bron: CBS, Statistiek geregisteerde werkloosheid.

Consumentenvertrouwen opnieuw gedaald (24 april 2001)

In april is het consumentenvertrouwen gedaald, voor de vierde achtereenvolgende maand. Het is nu lager dan eind 1998, tijdens het dieptepunt van de Aziëcrisis. Het aantal optimisten is inmiddels even groot als het aantal pessimisten, terwijl in 2000 de optimisten nog duidelijk de overhand hadden. Dit hangt geheel samen met het minder gunstige oordeel van de consument over het economische klimaat. De andere component van het consumentenvertrouwen, de koopbereidheid, blijft stabiel. Volgens het CBS ligt de koopbereidheid in het begin van het jaar wel iets lager dan in 2000.

Consument vooral somberder over economisch klimaat

Het lagere vertrouwen is geheel toe te schrijven aan een minder gunstig oordeel over het economisch klimaat. Dit is één van de twee onderdelen waarmee het consumentenvertrouwen gemeten wordt. Voor het eerst sinds augustus 1996 vinden consumenten per saldo dat het de afgelopen twaalf maanden slechter is gegaan met de economie. Bij het oordeel over de komende tijd hebben de pessimisten al sinds begin dit jaar de overhand. Bijna de helft van de ondervraagden verwacht een verdere verslechtering. Slechts één op de tien voorziet een verbetering in de komende tijd. Per saldo verwacht 40 procent van de consumenten dat het de komende maanden economisch slechter gaat. Voor het eerst sinds ruim twee jaar zijn er meer huishoudens die een stijging van de werkloosheid voorzien dan huishoudens die een verdere daling verwachten.

Koopbereidheid stabiel

De koopbereidheid is in de eerste vier maanden van 2001 stabiel, maar ligt wel op een lager niveau dan in 2000. Dit onderdeel van

het consumentenvertrouwen wordt gebaseerd op de mening van huishoudens over hun eigen financiën en over het doen van grote uitgaven. Ten opzichte van vorige maand vinden huishoudens de tijd iets minder gunstig voor het doen van grote aankopen, zoals televisies, koelkasten en computers. De mening van de consument over de eigen financiële situatie is in april vrijwel ongewijzigd.

Technische toelichting

De index van het consumentenvertrouwen geeft aan in hoeverre huishoudens vinden dat het economisch gezien beter of slechter gaat. Het consumentenvertrouwen wordt bepaald op basis van de mening van huishoudens over het algemene economische klimaat en over de eigen koopbereidheid. Maandelijks worden hierover in het Consumenten Conjunctuuronderzoek vijf vragen gesteld aan ongeveer duizend personen.

De ondervraagden kunnen vinden dat het beter gaat (de 'optimisten'), dat het slechter gaat (de 'pessimisten') of dat de situatie gelijk blijft. Als er evenveel optimistische als pessimistische consumenten zijn, heeft de index de waarde nul. Een waarde van tien betekent dat de optimisten een meerderheid van tien procent hebben ten opzichte van de pessimisten.

Twee van de vragen gaan over de economische situatie in het algemeen. Het CBS berekent uit de antwoorden hierop de indicator van het economisch klimaat. De overige drie vragen gaan over de financiële situatie van het eigen huishouden. Daaronder is ook de vraag of de tijd gunstig is voor aankopen van duurzame goederen. De antwoorden op deze drie vragen worden samengevat in de indicator van de koopbereidheid.

Het Consumenten Conjunctuur Onderzoek wordt vanaf mei 2000 medegefinancierd door de Europese Gemeenschap.

Tabel 1

Consumentenvertrouwen, economisch klimaat, koopbereidheid en grote aankopen: saldo van positieve en negatieve antwoorden (oorspronkelijke reeks)

	Consumenten- vertrouwen	Economisch klimaat	Koopbereidheid	w.o. grote aankopen
1999				
November	20	17	22	34
December	20	18	21	22
2000				
Januari	28	34	24	38
Februari	24	25	24	35
Maart	25	27	23	36
April	26	30	24	36
Mei	25	26	24	37
Juni	27	27	27	43
Juli	25	25	25	42
Augustus	26	24	27	41
September	24	23	25	38
Oktober	23	21	24	35
November	17	14	19	29
December	19	14	22	34
2001				
Januari	15	10	19	22
Februari	11	-1	19	21
Maart	5	-13	18	25
April	0	-26	17	21

Tabel 2

Detailgegevens economisch klimaat: saldo van positieve en negatieve antwoorden (oorspronkelijke reeks)

	Economisch klimaat		
	afgelopen jaar	komend jaar	totaal
1999			
November	32	2	17
December	32	3	18
2000			
Januari	47	21	34
Februari	38	12	25
Maart	38	17	27
April	40	19	30
Mei	38	14	26
Juni	37	16	27
Juli	35	14	25
Augustus	35	14	24
September	36	10	23
Oktober	33	9	21
November	25	2	14
December	24	4	14
2001			
Januari	27	-7	10
Februari	16	-18	-1
Maart	5	-32	-13
April	-13	-40	-26

Tabel 3

Consumentenvertrouwen, economisch klimaat, koopbereidheid en grote aankopen: saldo van positieve en negatieve antwoorden (na verwijdering van seizoeninvloeden)

	Consumenten- vertrouwen	Economisch klimaat	Koopbereidheid	w.o. grote aankopen
1999				
November	22	19	24	41
December	23	21	25	34
2000				
Januari	26	30	24	37
Februari	25	28	23	35
Maart	26	29	24	35
April	27	33	23	36
Mei	24	26	23	35
Juni	26	27	25	36
Juli	22	22	22	35
Augustus	23	21	24	34
September	21	18	23	37
Oktober	22	18	25	38
November	21	18	23	38
December	24	19	27	47
2001				
Januari	14	7	18	20
Februari	12	2	18	22
Maart	6	-12	18	25
April	0	-23	16	21

2. Tabellen

2.0 Kerncijfers

	Basis cq. eenheid	1997	1998	1999	2000	1999					2001	
						4e kw.	1e kw.	2e kw.	3e kw.	4e kw.	1e kw.	
1. Beroepsbevolking en werkloosheid												
Beroepsbevolking	1 000	6 838	6 957	7 097	7 227*							
Mannen	1 000	4 143	4 196	4 242	4 300*							
Vrouwen	1 000	2 696	2 761	2 856	2 927*							
Werkzame beroepsbevolking	1 000	6 400	6 609	6 805	6 959*							
Mannen	1 000	3 951	4 047	4 121	4 187*							
Vrouwen	1 000	2 450	2 562	2 684	2 772*							
Werkloze beroepsbevolking ¹⁾	1 000	438	348	292	267*							
Mannen	1 000	192	149	121	112*							
Vrouwen	1 000	246	199	172	155*							
Geregistreerde werkloosheid	1 000	375	287	221	188	189	217	173	176	186	176	
Mannen	1 000	199	155	115	98	100	123	91	87	90	98	
Vrouwen	1 000	176	132	106	90	88	94	82	88	96	78	
Geregistreerde werkloosheid	%	5,5	4,1	3,1	2,7*	2,7	3,0*	2,4*	2,4*	2,6*	2,3*	
Mannen	%	4,8	3,7	2,7	2,4*	2,4	2,9*	2,1*	2,0*	2,1*	2,7*	
Vrouwen	%	6,5	4,8	3,7	2,7*	3,1	3,2*	2,8*	3,0*	3,3*	2,4*	
2. Werkgelegenheid en vacatures												
Werkzame personen ²⁾	1 000	7 544	7 767*	7 983*	.							
Werknemers	1 000	6 354	6 583*	6 810*	.							
Zelfstandigen	1 000	1 190	1 184*	1 173*	.							
Banen van werknemers	1 000	6 638	6 898*	7 132*	.	7 193*	7 247*	7 337*	7 380*	.	.	.
Landbouw en visserij ³⁾	1 000	113	114*	116*	.	119*	107*	120*	124*	.	.	.
Industrie en bouwnijverheid ³⁾	1 000	1 469	1 486*	1 506*	.	1 514*	1 507*	1 522*	1 529*	.	.	.
Commerciële dienstverlening ³⁾	1 000	3 029	3 197*	3 365*	.	3 401*	3 461*	3 511*	3 530*	.	.	.
Niet-commerciële dienstverlening ³⁾	1 000	2 027	2 101*	2 145*	.	2 159*	2 172*	2 184*	2 197*	.	.	.
Mannen	1 000	3 850	3 915*	4 022*	.	4 040*	4 066*	4 120*	4 128*	.	.	.
Vrouwen	1 000	2 787	2 983*	3 110*	.	3 153*	3 181*	3 216*	3 252*	.	.	.
Voltijd	1 000	3 894	3 985*	4 122*	.	4 150*	4 190*	4 245*	4 257*	.	.	.
Deeltijd	1 000	2 744	2 913*	3 010*	.	3 043*	3 057*	3 092*	3 124*	.	.	.
Vast	1 000	5 916	6 111*	6 327*	.	6 389*	6 438*	6 510*	6 550*	.	.	.
Flexibel	1 000	722	787*	805*	.	803*	809*	827*	830*	.	.	.
Vacatures ⁴⁾	1 000	85	123	158	188	168	201	202	169	189	.	.
Landbouw en visserij ³⁾	1 000	1	2	3	3	3	3	4	3	4	.	.
Industrie en bouwnijverheid ³⁾	1 000	22	28	37	47	40	51	54	43	44	.	.
Commerciële dienstverlening ³⁾	1 000	49	74	94	109	100	118	116	98	112	.	.
Niet-commerciële dienstverlening ³⁾	1 000	13	19	24	27	26	29	28	26	30	.	.

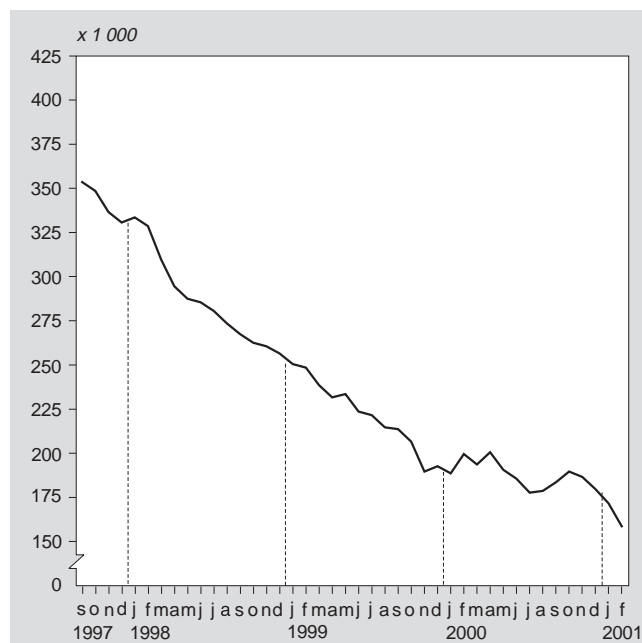
¹⁾ Vóór oktober 1999 in SEM voorlopige cijfers betreffende 1998 gepubliceerd.

²⁾ Vanaf oktober 1999 herziene cijfers voor 1995–1998.

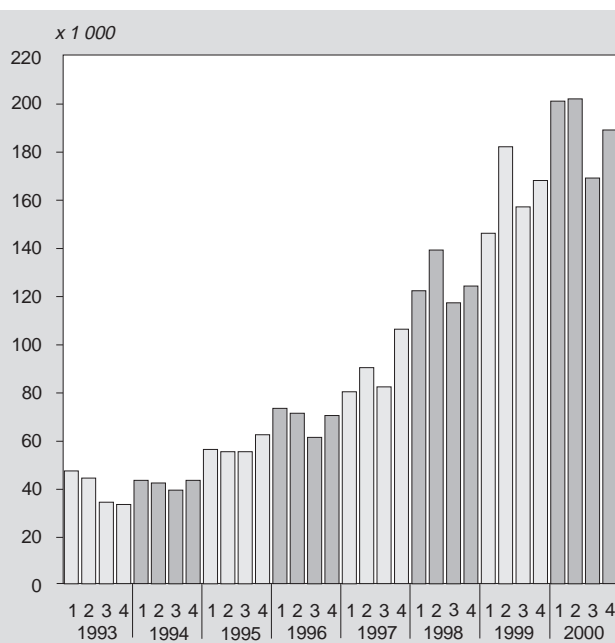
³⁾ Indeling op basis van Standaard bedrijfsindeling 1993.

⁴⁾ Exclusief vacatures bij overheid en onderwijs.

1. Geregistreerde werklozen (driemaandsgemiddelde; onder middelste maand) gecorrigeerd voor seizoeninvloeden



2. Vacatures, ultimo kwartaal



	Basis c.q. eenheid	1997	1998	1999	2000	1999					2001
						4e kw.	1e kw.	2e kw.	3e kw.	4e kw.	1e kw.
3. Collectieve arbeidsvoorwaarden en vakverenigingen											
Cao-lonen per uur incl. bijzondere beloningen	1990=100	119,9	123,9	128,0	132,1	129,3	130,2	131,4	132,9	133,6	143,3
Particuliere bedrijven	1990=100	120,8	124,8	128,6	132,8	130,0	130,9	132,0	133,8	134,3	135,1
Gepremieerde en gesubsidieerde sector	1990=100	116,8	122,1	126,8	131,0	128,5	129,5	130,2	132,2	132,4	132,9
Overheid	1990=100	118,5	121,8	126,5	130,4	127,6	128,1	129,9	130,0	131,9	132,2
Leden van vakverenigingen ¹⁾	1 000	1 730	1 766	1 814	1 797	1 812	1 797	1 795	1 806	1 803	.
Verloren arbeidsdagen door stakingen ²⁾	1 000	14,6	33,2	75,8	.	3,4
4. Lonen en loonkosten											
Verdiende lonen per uur van werknemers ³⁾	gld	30,71	31,83*	32,89*	.	33,3*	33,47*	33,76*	34,16*	.	.
Mannen	gld	34,02	35,52*	36,79*	.	37,26*	37,48*	37,8*	38,31*	.	.
Vrouwen	gld	24,18	24,83*	25,62*	.	26*	26,13*	26,34*	26,60*	.	.
Verdiende lonen per maand van voltijdwerknemers	gld	4 667	4 859	5 028
Minimumloon per maand	gld	4 667	4 859	5 028	.	2 376	2 406	2 406	2 448	2 448	2 544
Aantal minimumloners	1 000	310,0	310,0	287,9
Loonkosten per uur in de nijverheid	gld	49,36	51,04*	52,85*	.	53,46*	53,74*	54,15*	54,87*	.	.
5. Sociale zekerheid											
WW	1 000	391	300	249	203	223	222	195	187	189	.
Algemene bijstandswet, (incl. RWW)	1 000	437	397	379	.	363	355	347	341	.	.
periodiek algemeen <65 jaar, thuiswonend	1 000	437	397	379	.	363	355	347	341	.	.
Arbeidsongeschiktheidsuitkeringen	1 000	880	896	915	937	926	933	938	940	949	.
Ziekteverzuim (exclusief overheid) ⁴⁾	%	5,1	5,6	6,0	6,1	6,2	6,5	5,9	5,8	6,3	.
6. Inkomen en vermogen											
Beschikbaar inkomen per persoon ⁵⁾	gld	23 200*
	1995=100	108*
7. Consumptie en sparen											
Consumptieve bestedingen per persoon ⁵⁾	gld	22 100*
Besparingen per persoon ⁵⁾	gld	1 100*
Consumptie (volumemutatie per persoon) ⁶⁾	%	2,9	3,6	3,1	3,0	2,9	3,9	2,7	2,5	2,9	.
Index consumentenvertrouwen ⁷⁾	n.v.t.	15	17	14	24	21	26	28	25	20	11
Consumentenprijsindex											
Alle huishoudens	1995=100	104,2	106,3	108,6	111,4	109,4	109,8	111,2	111,8	112,7	114,6*
Werknemers laag	1995=100	104,1	106,1	108,4	111,1	109,2	109,5	110,8	111,5	112,5	114,4*
Geharmoniseerde index CPI, Nederland	1996=100	101,9	103,7	105,8	108,2	106,4	106,6	108,2	108,6	109,6	111,7*

¹⁾ Betreft vakverenigingen aangesloten bij de FNV, het CNV en de Vakcentrale MHP en tot 1998 de AVC.

²⁾ De gegevens in het tweede kwartaal van 1998 zijn exclusief de acties in verband met de CAO-Gezondheidszorg en de CAO-Welzijn.

³⁾ Cijfers over de periode 1995 t/m 1998 wijken af van die gepubliceerd vóór oktober 1999 in de SEM. De cijfers zijn herberekend aan de hand van nieuwe richtlijnen van de Europese Unie en de Verenigde Naties.

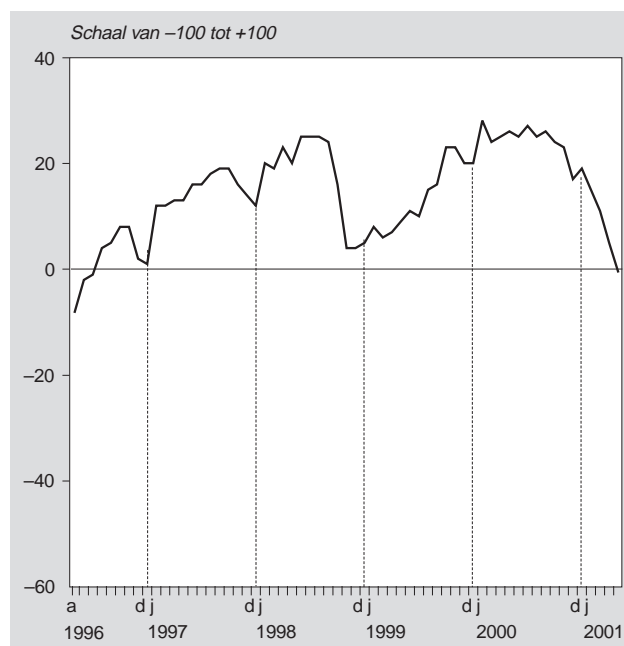
⁴⁾ Inclusief zwangerschaps- en bevallingsverlof.

⁵⁾ De cijfers zijn aangepast aan de uitkomsten van de Nationale rekeningen na de revisie van 1995.

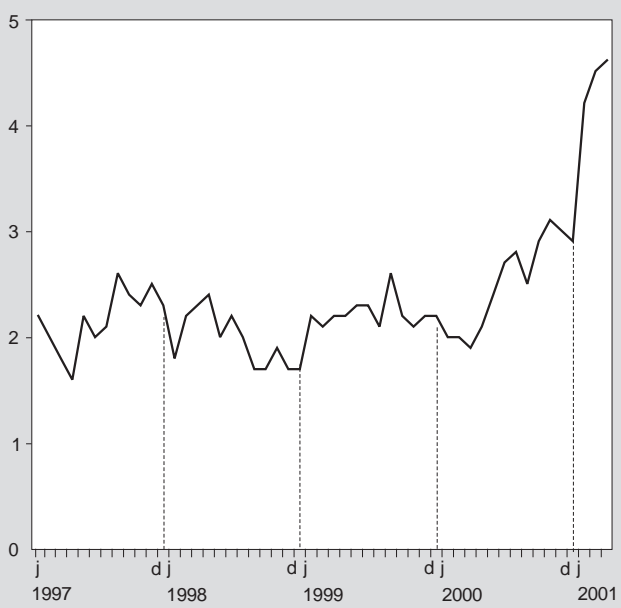
⁶⁾ Mutatie t.o.v. (de overeenkomstige periode van) voorgaand jaar; vanaf december 1999 gewijzigde cijfers vanaf 1996 vanwege nieuwe richtlijnen Nationale Rekeningen.

⁷⁾ Jaar- en kwartaalcijfers zijn berekend als een gewogen gemiddelde van het maandelijks vastgestelde consumentenvertrouwen. De index is weergegeven op een schaal van -100 tot +100.

3. Index consumentenvertrouwen



4. Procentuele verandering consumentenprijsindex-alle huishoudens t.o.v. overeenkomstige maand voorgaand jaar (1995=100)



2.1 Beroepsbevolking en werkloosheid

Geregisteerde werkloosheid

Toelichting bij de tabel 2.1.1, 2.1.2 en 2.1.3

Het CBS stelt sinds 1988 gegevens samen over de geregisteerde werkloosheid. De toegepaste methode staat beschreven in het artikel 'Hoe telt het CBS het aantal geregisteerde werklozen'. Dit artikel is opgenomen in de CBS-publicatie Enquête beroepsbevolking 1994. In dezelfde publicatie is ook het artikel Tijdreeksen geregisteerde werkloosheid en beroepsbevolking opgenomen. Voor de jaren 1970–1994 vindt men hierin tijdreeksen van de werkzame en werkloze beroepsbevolking en van de geregisteerde werkloosheid.

Bron: CBS Statistiek geregisteerde werkloosheid.

Tabel 2.1.1
Geregisteerde werklozen naar geslacht, leeftijd en duur van inschrijving, driemaandsgemiddelden¹⁾
Number of registered unemployed by sex, age and duration of registration (three-month moving averages)

	1999		2000			2001		
	nov.	dec.	jan.	febr.	nov.	dec.	jan.	febr.
	<i>x 1 000</i>							
Leeftijd en geslacht								
Man	100	113	116	123	90	101	104	98
16–24 jaar	9	11	14	16	7	12	12	11
25–64 jaar	91	102	102	107	83	89	92	87
Vrouw	88	88	85	94	96	86	79	78
16–24 jaar	14	12	12	11	14	14	13	13
25–64 jaar	75	76	73	83	81	72	66	65
Totaal	189	201	201	217	186	187	184	176
16–24 jaar	23	23	26	26	22	26	26	24
25–34 jaar	53	55	53	57	53	55	48	43
35–64 jaar	113	123	123	133	111	106	111	109
Duur inschrijving en geslacht²⁾								
Tot 1 jaar	102	107	106	121	108	119	119	114
man	53	58	61	68	48	61	68	65
vrouw	49	49	45	53	59	58	51	49
1 jaar of langer	87	94	95	96	78	68	65	62
man	48	55	55	55	42	40	37	33
vrouw	39	40	40	41	36	28	28	28
Totaal	189	201	201	217	186	187	184	176

¹⁾ Driemaandsgemiddelden opgenomen onder de middelste maand. Niet voor seizoen gecorrigeerde cijfers.

²⁾ Duur inschrijving volgens registratie bij arbeidsbureaus; het betreft een onafgebroken periode van inschrijving.

Tabel 2.1.2
Bij een arbeidsbureau ingeschrevenen van 16–64 jaar naar arbeidspositie volgens de Enquête beroepsbevolking
Persons registered at employment offices by employment status according to the Labour force survey

	Totaal ¹⁾ ingeschreven personen	Geregistreeerde werklozen	Werkzame beroeps- bevolking	Niet beschik- baar voor de arbeidsmarkt	Totaal ingeschreven personen	Geregistreeerde werklozen	Werkzame beroeps- bevolking	Niet beschik- baar voor de arbeidsmarkt
	<i>x 1 000</i>				<i>in % ingeschreven personen</i>			
1988	879	453	277	148	100	52	32	17
1989	856	407	285	164	100	48	33	19
1990	796	358	273	165	100	45	34	21
1991	779	334	277	168	100	43	36	22
1992	811	336	285	189	100	41	35	23
1993	945	415	332	199	100	44	35	21
1994	1 059	486	371	201	100	46	35	19
1995	1 066	464	398	204	100	44	37	19
1996	1 064	440	405	219	100	41	38	21
1997	1 018	375	405	238	100	37	40	23
1998	898	287	363	249	100	32	41	28
1999	772	221	308	243	100	29	40	31
2000	674	188	252	234	100	28	38	35
1988								
1e kwartaal	885	493	252	140	100	56	28	16
2e kwartaal	864	428	291	145	100	50	34	17
3e kwartaal	891	450	290	152	100	51	33	17
4e kwartaal	874	443	274	157	100	51	31	18
1989								
1e kwartaal	877	432	269	176	100	49	31	20
2e kwartaal	848	395	286	166	100	47	34	20
3e kwartaal	863	417	294	152	100	48	34	18
4e kwartaal	836	383	290	162	100	46	35	19
1990								
1e kwartaal	825	377	288	159	100	46	35	19
2e kwartaal	786	351	263	172	100	45	33	22
3e kwartaal	789	355	261	173	100	45	33	22
4e kwartaal	786	349	273	164	100	44	35	21
1991								
1e kwartaal	791	360	269	161	100	46	34	20
2e kwartaal	759	323	264	172	100	43	35	23
3e kwartaal	787	332	277	178	100	42	35	23
4e kwartaal	780	323	291	166	100	41	37	21
1992								
1e kwartaal	797	329	279	189	100	41	35	24
2e kwartaal	784	323	271	190	100	41	35	24
3e kwartaal	818	341	295	182	100	42	36	22
4e kwartaal	844	353	291	200	100	42	34	24
1993								
1e kwartaal	900	391	306	203	100	43	34	23
2e kwartaal	911	394	313	203	100	43	34	22
3e kwartaal	963	421	347	195	100	44	36	20
4e kwartaal	1 007	453	350	204	100	45	35	20
1994								
1e kwartaal	1 062	520	355	188	100	49	33	18
2e kwartaal	1 044	461	374	209	100	44	36	20
3e kwartaal	1 061	484	371	206	100	46	35	19
4e kwartaal	1 069	480	383	207	100	45	36	19
1995								
1e kwartaal	1 087	497	384	206	100	46	35	19
2e kwartaal	1 057	446	402	208	100	42	38	20
3e kwartaal	1 058	453	406	199	100	43	38	19
4e kwartaal	1 060	459	400	202	100	43	38	19
1996								
1e kwartaal	1 077	469	405	202	100	44	38	19
2e kwartaal	1 051	418	411	222	100	40	39	21
3e kwartaal	1 058	441	392	226	100	42	37	21
4e kwartaal	1 069	432	411	225	100	40	38	21
1997								
1e kwartaal	1 077	415	422	240	100	39	39	22
2e kwartaal	1 021	376	411	234	100	37	40	23
3e kwartaal	996	372	388	236	100	37	39	24
4e kwartaal	977	336	398	243	100	34	41	25
1998								
1e kwartaal	971	346	382	242	100	36	39	25
2e kwartaal	905	270	379	256	100	30	42	28
3e kwartaal	864	271	343	250	100	31	40	29
4e kwartaal	853	260	346	248	100	30	41	29
1999								
1e kwartaal	843	265	323	255	100	31	38	30
2e kwartaal	779	216	332	231	100	28	43	30
3e kwartaal	740	212	301	226	100	29	41	31
4e kwartaal	724	189	277	258	100	26	38	36
2000								
1e kwartaal	716	217	261	238	100	30	37	33
2e kwartaal	680	173	262	245	100	25	39	36
3e kwartaal	654	176	256	222	100	27	39	34
4e kwartaal	644	186	228	230	100	29	35	36
2001								
1e kwartaal	629	176	236	218	100	28	37	35

¹⁾ De hier vermelde aantallen volgens de registratie zijn bepaald uit het maandelijks door het Landelijk Bureau voor de Arbeidsvoorziening aan het CBS ter beschikking gesteld databestand (het zgn. GIS-bestand).

Tabel 2.1.3
Geregistreerde werklozen ¹⁾ van 16-64 jaar naar landsdeel en de 4 grote gemeenten

	Groningen Friesland Drenthe	Overijssel Flevoland Gelderland	Utrecht Noord-Holland Zuid-Holland Zeeland	Noord-Brabant Limburg	Nederland	w.o. Amsterdam Rotterdam 's-Gravenhage Utrecht
	<i>x 1 000</i>					
1994						
1e kwartaal	66	101	244	109	520	122
2e kwartaal	59	88	221	93	461	106
3e kwartaal	59	93	232	100	484	109
4e kwartaal	65	94	230	90	480	110
1995						
1e kwartaal	66	96	229	107	497	108
2e kwartaal	59	85	217	85	446	108
3e kwartaal	61	81	227	85	453	111
4e kwartaal	59	83	224	93	459	115
1996						
1e kwartaal	68	85	224	92	469	104
2e kwartaal	57	78	196	86	418	95
3e kwartaal	62	79	208	92	441	98
4e kwartaal	63	77	207	85	432	101
1997						
1e kwartaal	61	82	189	84	415	92
2e kwartaal	47	70	194	65	376	100
3e kwartaal	51	71	174	75	372	89
4e kwartaal	52	58	161	64	336	82
1998						
1e kwartaal	55	60	163	68	346	81
2e kwartaal	32	49	137	51	270	74
3e kwartaal	37	45	134	55	271	67
4e kwartaal	44	47	122	47	260	65
1999						
1e kwartaal	45	54	117	49	265	57
2e kwartaal	38	42	102	35	216	56
3e kwartaal	33	35	98	47	212	51
4e kwartaal	30	34	90	35	189	42
2000						
1e kwartaal	36	37	104	40	217	52
2e kwartaal	29	32	78	34	173	32
3e kwartaal	25	32	87	31	176	35
4e kwartaal	25	35	88	37	186	46
2001						
1e kwartaal	24	35	81	35	176	37
	<i>in % van de beroepsbevolking</i>					
1e kwartaal						
2000*	5,1	2,6	3,1	2,6	3,0	5,7
2001*	3,4	2,4	2,4	2,3	2,4	4,1

¹⁾ Niet voor seizoensinvloeden gecorrigeerd.

Bron: CBS, Statistiek geregistreerde werkloosheid.

2.3 Collectieve arbeidsvoorwaarden en vakverenigingen

Indexcijfers van cao-lonen

Cao-uurlonen iets gestegen

Het cao-loon per uur inclusief bijzondere beloningen van werknemers (jeugd en volwassenen tezamen) in maart 2001 is ten opzichte van februari 2001 met 0,2 procent gestegen. Dit is berekend op basis van afgesloten collectieve arbeidsvoorwaarden-regelingen tot eind maart 2001. De resultaten over 2001 zijn nog voorlopig, omdat voor een deel van de werknemers nog geen nieuwe collectieve arbeidsovereenkomst is vastgesteld.

Toelichting bij de tabellen 2.3.1–2.3.3

Uit de statistiek Indexcijfers van cao-lonen komen elke maand cijfers beschikbaar over de contractuele loon- en arbeidsduurontwikkeling. Deze cijfers hebben betrekking op de loon- en arbeidsduurgegevens zoals die staan vermeld in collectieve arbeidsovereenkomsten en andere collectieve loonregelingen (cao's). Bij dit onderzoek worden geen enquêteformulieren aan bedrijven en instellingen verstuurd, maar wordt gebruik gemaakt van de in cao's opgenomen gegevens.

Hieronder volgt een beknopte toelichting op deze cijfers. Een meer uitgebreide beschrijving kunt u vinden in het *Supplement bij de Sociaal-economische maandstatistiek 1993, no. 3* en in de publicatie *Arbeid en lonen van werknemers 1993 (CBS 1994)*. Praktische informatie over het gebruik van indexcijfers voor leveringscontracten met een lange doorlooptijd is opgenomen in de brochure *Prijsindexering in leveringscontracten (CBS 1996)*.

Begrippen

De statistiek biedt indexcijfers over de ontwikkeling van:

- de cao-lonen;
- de contractuele loonkosten;
- de contractuele arbeidsduur.

Met de *indexcijfers van de cao-lonen* wordt de ontwikkeling van de bruto lonen weergegeven waarop werknemers bij een normale arbeidsduur onvoorwaardelijk recht hebben. Hierbij wordt een onderscheid gemaakt naar cao-lonen inclusief bijzondere beloningen en cao-lonen exclusief bijzondere beloningen, en tussen cao-lonen per uur en cao-lonen per maand. Het cao-loon inclusief bijzondere beloningen omvat de volgende elementen:

- het loon voor normale arbeidstijd;
- alle bindend voorgeschreven, regelmatig betaalde toeslagen;
- alle bindend voorgeschreven bijzondere (niet maandelijkse) beloningen, zoals de vakantietoeslag of de eindejaarsuitkering.

Uitgesloten zijn dus toeslagen die in de cao's voorwaardelijk zijn gesteld, zoals een leeftijdstoelage of een toeslag voor ploegendienst, en individuele loonstijgingen.

De brutering van de overhevelingstoelage (vanaf januari 2001) is zodanig in de indexcijfers verwerkt, dat de brutering niet leidt tot loonmutaties, voorzover niet van de wettelijke bruteringsregeling (verhoging van het loon met 1,9 procent met een maximum van 1 745 gulden per jaar) is afgeweken. Zie hiervoor ook de Sociaal-economische maandstatistiek van maart 2001.

De *indexcijfers van de contractuele loonkosten* geven de ontwikkeling weer van de loonkosten voor werkgevers. Hiertoe wordt het bovenvermelde cao-loon inclusief bijzondere beloningen uitgebreid met:

- alle wettelijk voorgeschreven sociale lasten (premies voor WAO, WW, wachtgeld en ZFW, uitgezonderd premie ZW) en (t/m 2000) de overhevelingstoelage;

- alle contractueel aangegane, bindend voorgeschreven sociale lasten (premies voor VUT, (pre)pensioen, bovenwettelijke verzekering voor arbeidsongeschiktheid e.d. en sociale en bedrijfstakfondsen).

De *indexcijfers van de contractuele arbeidsduur* geven de ontwikkeling weer van de in cao's overeengekomen jaarlijkse arbeidsduur van volwassen voltijdwerknemers. Deze contractuele arbeidsduur is te beschouwen als het maximaal aantal te werken uren per jaar. Dit wordt berekend door de normale arbeidsduur (zoals vermeld in de cao) te verminderen met het aantal officiële feestdagen (vastgesteld op zes dagen per jaar), het aantal onvoorwaardelijke vakantiedagen en eventuele arbeidsduurverkortingen. Met voorwaardelijke arbeidsduurverkortingen, bijvoorbeeld vanwege leeftijd of ploegendienst, wordt geen rekening gehouden.

Populatie

Het onderzoek omvat cao's van bedrijven en instellingen uit alle bedrijfstakken en grootteklassen, behalve:

- particuliere huishoudens met personeel in loondienst (Sbi-code 95);
- ambassades, consulaten en internationale gemeenschapsorganen (Sbi-code 99).

Buiten beschouwing blijft de loon- en arbeidsduurontwikkeling van:

- werknemers die geen voltijdbaan hebben;
- werknemers die niet onder een cao vallen.

Per cao gemeten loon- en arbeidsduurontwikkelingen worden samengevoegd en gewogen met behulp van loonsommen waarin ook werknemers die geen voltijdbaan hebben én werknemers die niet onder een cao vallen zijn meegenomen. Er wordt dus verondersteld dat de cao-loonmutaties ook betrekking hebben op werknemers die in deeltijd werken of die niet onder de werkingssfeer van een cao vallen. In 1990, het basisjaar van de huidige reeks indexcijfers, hadden twee van de drie werknemers een voltijdbaan en viel ongeveer driekwart van alle werknemers onder de werkingssfeer van een cao.

Beschikbare cijfers

De indexcijfers zijn in een aantal varianten beschikbaar:

- cao-lonen per maand inclusief bijzondere beloningen;
- cao-lonen per maand exclusief bijzondere beloningen;
- cao-lonen per uur inclusief bijzondere beloningen;
- contractuele loonkosten per uur inclusief bijzondere beloningen;
- jaarlijkse contractuele arbeidsduur van volwassen voltijdwerknemers.

De indexcijfers van de cao-lonen per maand ontwikkelen zich onafhankelijk van wijzigingen in de arbeidsduur (normale arbeidsduur, verlofdagen en arbeidsduurverkortingen). Deze wijzigingen zijn wel van invloed op de indexcijfers van de cao-lonen per uur, de contractuele loonkosten per uur en natuurlijk de jaarlijkse contractuele arbeidsduur.

Een uitsplitsing van de indexcijfers van de cao-lonen is beschikbaar naar categorie werknemers (jeugd en volwassenen), cao-sector (particuliere bedrijven, overheid en gesubsidieerde sector) en economische activiteit (bedrijfssector, bedrijfstak en -klasse). De indexcijfers van de contractuele loonkosten zijn beschikbaar naar economische activiteit en die van de contractuele arbeidsduur naar cao-sector en economische activiteit.

In de indexcijfers zijn regelingen verwerkt die op het moment van samenstellen van de cijfers bekend waren. Daarna kunnen de ge-

gevens nog wijzigen als cao's met terugwerkende kracht worden afgesloten. De eerst gepubliceerde indexcijfers zijn daarom vaak lager dan de later gepubliceerde voorlopige en definitieve indexcijfers. De gegevens van een kalenderjaar worden definitief vastgesteld, als alle cao's zijn afgesloten, maar uiterlijk in de maand mei van het daarop volgende jaar.

Voor een correct gebruik dienen indexcijfers van eenzelfde status te worden gehanteerd. Dit betekent dus dat eerst gepubliceerde cijfers vergeleken moeten worden met eerst gepubliceerde, voorlopige met voorlopige en definitieve met definitieve cijfers.

Methodes

Om een goed beeld van de contractuele loon- en arbeidsduurontwikkeling te krijgen, is het niet nodig alle cao's waar te nemen. Enkele uitzonderingen daargelaten worden alleen cao's waargenomen die voor minstens 500 werknemers gelden én loontabellen bevatten. Van deze cao's worden niet alle loon- en arbeidsduurgegevens verwerkt, maar enkele representatieve meetpunten (zwaartepunten): ruim 8 100 voor de reeks 1990=100. De veranderingen per meetpunt worden in een aantal stappen samengevoegd tot te publiceren uitkomsten.

Eenmaal per tien jaar wordt het aantal meetpunten vastgesteld. De keuze van de meetpunten is gebaseerd op de verdeling van de werknemers over de loonschalen in het basisjaar. Informatie over deze verdeling wordt via een eenmalig onderzoek verkregen. Daarbij wordt ook het gewicht (loonsommen) van de meetpunten per cao vastgesteld. Deze gewichten blijven constant totdat het

basisjaar wordt aangepast. Door het constant houden van deze gewichten hebben veranderingen in de samenstelling van de werknemerspopulatie per cao (zoals de leeftijdsopbouw) geen invloed op de indexcijfers. De gewichten per bedrijfsklasse en cao-sector worden wel ieder jaar aangepast. Hierdoor zijn verschuivingen in de aantallen werknemers naar bedrijfsklasse en cao-sector wel van invloed op de indexcijfers.

Standaard bedrijfsindeling (SBI 1993)

Voor de indeling van bedrijven naar economische activiteit wordt de Standaard bedrijfsindeling van 1993 (SBI 1993) gebruikt. Dit is een CBS-indeling waarbij de economische activiteit van een bedrijf of instelling gekenmerkt wordt door het voortgebrachte product, de in het productieproces gebruikte grondstoffen en hulpdiensten, en de aard van het productieproces. Voor publicatiedoeleinden wordt een enigszins aangepaste versie van de classificatie gebruikt, met vereenvoudigde benamingen voor de economische activiteiten en iets andere termen voor de hiërarchische niveaus. Het hoogste niveau is een indeling in vier bedrijfssectoren. Deze bedrijfssectoren zijn onderverdeeld in zestien bedrijfstakken, die op hun beurt weer gesplitst zijn in bedrijfsklassen en bedrijfsgroepen. De cijfercodes die voor de indeling worden gebruikt vormen niet altijd een aaneensluitende reeks. Het ontbreken van bepaalde codes betekent dus niet automatisch dat deze groepen in de statistiek ontbreken. In de tabellen worden de uitkomsten gedetailleerd naar de vier bedrijfssectoren, alle waargenomen bedrijfstakken met uitzondering van de bedrijfstak delfstoffenwinning, en een selectie van de belangrijkste bedrijfsklassen.

Tabel 2.3.1
Cao-lonen per uur inclusief bijzondere beloningen
Hourly wage rates including holiday allowance and other benefits

	Sbi-code ¹⁾	2000										2001*		
		maart	april	mei	juni	juli	aug.	sept.	okt.	nov.	dec.	jan.	febr.	maart
<i>1990=100</i>														
Totaal	01-93	130,8	131,4	131,4	131,7	132,9	133,1	133,4	133,6	133,6	133,7	134,3	134,3	134,6
Leeftijdscategorie														
Jeugd		130,8	131,0	131,0	131,1	132,9	133,0	133,8	133,8	133,8	133,9	135,0	135,0	135,0
Volwassenen		130,8	131,4	131,4	131,7	132,9	133,1	133,4	133,6	133,6	133,7	134,2	134,2	134,5
Cao-sector														
Particuliere bedrijven		131,2	132,0	132,0	132,2	133,8	133,7	134,2	134,3	134,3	134,4	135,1	135,2	135,2
Overheid		129,8	129,9	129,8	130,0	130,0	131,5	131,5	131,9	132,0	132,0	132,2	132,3	133,7
Gesubsidieerde sector		129,9	130,2	130,3	131,3	132,2	132,2	132,3	132,4	132,4	132,6	132,9	132,6	132,7
Bedrijfssector¹⁾														
Landbouw en visserij	01-05	135,2	135,2	135,2	135,2	137,5	137,6	137,6	137,6	137,6	137,6	138,6	138,6	138,6
Industrie en bouwnijverheid	10-45	132,2	133,1	133,1	133,2	134,7	134,8	135,4	135,3	135,3	135,5	135,9	136,0	136,0
Commerciële dienstverlening	50-74	130,1	130,8	130,8	131,0	132,6	132,6	132,9	133,1	133,1	133,2	134,1	134,1	134,1
Niet-commerciële dienstverlening	75-93	130,3	130,4	130,4	131,0	131,2	132,1	132,2	132,6	132,6	132,6	132,8	132,7	133,7
Bedrijfstak¹⁾														
Industrie	15-37	131,1	132,3	132,3	132,3	133,7	133,8	134,6	134,6	134,6	134,9	135,2	135,4	135,4
Energie- en waterleidingbedrijven	40-41	128,7	129,4	129,1	129,1	129,1	129,8	129,8	130,5	130,5	130,5	131,5	131,5	131,5
Bouwnijverheid	45	135,7	135,8	135,8	136,1	138,1	138,1	138,1	137,7	137,7	137,7	138,2	138,2	138,2
Handel	50-52	131,7	132,1	132,2	132,5	134,6	134,4	134,4	134,9	134,9	134,9	135,6	135,6	135,6
Horeca	55	132,4	132,4	132,4	132,4	136,9	136,9	136,9	137,2	137,2	137,2	137,2	137,2	137,2
Vervoer en communicatie	60-64	128,8	131,6	131,6	131,6	131,6	131,6	131,6	131,8	131,8	132,0	132,1	132,1	132,1
Financiële instellingen	65-67	130,5	130,6	130,6	131,3	134,8	134,8	134,8	134,8	134,8	135,3	135,1	135,1	135,1
Zakelijke dienstverlening	70-74	128,8	129,0	129,0	129,0	129,9	130,0	130,9	130,9	130,9	130,9	133,0	133,0	133,0
Openbaar bestuur	75	128,9	129,0	128,8	128,8	128,8	131,3	131,3	132,2	132,2	132,2	132,6	132,7	132,8
Onderwijs	80	131,5	131,5	131,5	131,5	131,5	131,5	131,5	131,5	131,5	131,5	131,6	131,6	135,3
Gezondheids- en welzijnzorg	85	130,0	130,2	130,2	131,9	132,6	132,8	132,8	132,8	132,8	132,8	132,8	132,5	132,5
Cultuur en overige dienstverlening	90-93	131,8	132,3	132,6	132,6	133,1	133,2	134,2	134,7	134,7	134,7	135,3	135,3	135,7
Bedrijfsklasse¹⁾														
Voedings- en genotmiddelenindustrie	15-16	131,5	132,7	132,7	132,8	134,0	134,0	134,0	134,1	134,1	134,1	135,5	135,5	135,5
Grafische industrie	22	131,5	131,5	131,5	131,5	132,1	132,1	132,1	132,1	132,1	133,0	133,5	135,3	135,3
Chemische industrie	24	133,3	135,2	135,3	135,4	135,5	135,5	135,5	135,5	135,5	135,5	135,4	135,4	135,4
Metaal- en elektrotechnische industrie	27-35	129,8	131,1	131,1	131,1	132,9	133,0	135,0	135,0	135,0	135,0	135,1	135,1	135,1
Groothandel	51	130,4	131,0	131,0	131,3	133,6	133,3	133,3	133,4	133,3	133,3	133,8	133,8	133,8
Detailhandel	52	134,7	135,0	135,0	135,5	137,0	137,0	137,0	138,2	138,2	138,3	139,7	139,7	139,7
Financiële instellingen en zakelijke dienstverlening	65-74	129,2	129,4	129,4	129,5	131,2	131,2	131,9	131,9	131,9	132,0	133,5	133,5	133,5
Bankwezen	65	130,7	130,7	130,7	130,7	135,7	135,7	135,7	135,7	135,7	135,7	135,3	135,3	135,3
Verzekeringswezen en pensioenfondsen	66	130,3	130,6	130,6	133,2	133,2	133,2	133,2	133,2	133,2	134,8	134,9	134,9	134,9

¹⁾ Indeling naar economische activiteit volgens de Standaard bedrijfsindeling (SBI 1993).

Tabel 2.3.2
Cao-lonen per maand inclusief bijzondere beloningen
Monthly wage rates including holiday allowance and other benefits

	Sbi-code ¹⁾	2000										2001*		
		maart	april	mei	juni	juli	aug.	sept.	okt.	nov.	dec.	jan.	febr.	maart
<i>1990=100</i>														
Totaal	01-93	127,8	128,3	128,4	128,6	129,8	130,0	130,4	130,5	130,5	130,6	131,2	131,2	131,5
Leeftijdscategorie														
Jeugd		129,2	129,4	129,5	129,6	131,3	131,4	132,2	132,2	132,2	132,3	133,4	133,4	133,4
Volwassenen		127,8	128,3	128,3	128,6	129,7	130,0	130,2	130,4	130,4	130,5	131,0	131,0	131,3
Cao-sector														
Particuliere bedrijven		129,6	130,2	130,3	130,4	131,9	131,9	132,4	132,5	132,5	132,5	133,3	133,3	133,3
Overheid		124,5	124,6	124,5	124,7	124,7	126,1	126,1	126,6	126,6	126,6	126,8	126,8	128,2
Gesubsidieerde sector		123,4	123,7	123,7	124,7	125,6	125,6	125,7	125,7	125,7	126,0	126,2	125,9	126,0
Bedrijfssector¹⁾														
Landbouw en visserij	01-05	132,3	132,3	132,3	132,3	134,6	134,6	134,6	134,6	134,6	134,6	135,6	135,6	135,6
Industrie en bouwnijverheid	10-45	130,7	131,3	131,3	131,4	132,9	132,9	133,5	133,4	133,4	133,6	134,0	134,1	134,1
Commerciële dienstverlening	50-74	128,3	129,0	129,0	129,2	130,7	130,7	131,0	131,2	131,2	131,3	132,2	132,2	132,2
Niet-commerciële dienstverlening	75-93	124,4	124,6	124,5	125,1	125,4	126,2	126,3	126,7	126,7	126,7	126,8	126,8	127,7
Bedrijfstak¹⁾														
Industrie	15-37	130,0	130,8	130,9	130,9	132,3	132,3	133,1	133,1	133,1	133,4	133,8	133,9	133,9
Energie- en waterleidingbedrijven	40-41	126,3	127,0	126,7	126,7	126,7	127,4	127,4	128,1	128,1	128,1	129,1	129,1	129,1
Bouwnijverheid	45	132,8	132,9	132,9	133,2	135,2	135,2	135,2	134,8	134,8	134,8	135,2	135,2	135,2
Handel	50-52	130,1	130,6	130,7	130,9	133,0	132,9	132,9	133,3	133,3	133,3	134,0	134,0	134,0
Horeca	55	132,2	132,2	132,2	132,2	136,7	136,7	136,7	137,1	137,1	137,1	137,1	137,1	137,1
Vervoer en communicatie	60-64	126,9	129,6	129,6	129,6	129,6	129,6	129,6	129,8	129,8	130,0	130,1	130,1	130,1
Financiële instellingen	65-67	125,2	125,2	125,2	125,9	129,3	129,3	129,3	129,3	129,3	129,7	129,5	129,5	129,5
Zakelijke dienstverlening	70-74	128,0	128,2	128,2	128,2	129,1	129,2	130,1	130,1	130,1	130,1	132,1	132,1	132,1
Openbaar bestuur	75	123,9	124,1	123,8	123,8	123,8	126,3	126,3	127,1	127,2	127,2	127,4	127,6	127,7
Onderwijs	80	125,6	125,6	125,6	125,6	125,6	125,6	125,6	125,6	125,6	125,6	125,6	125,6	129,1
Gezondheids- en welzijnzorg	85	122,8	123,0	123,0	124,6	125,3	125,5	125,5	125,5	125,5	125,5	125,5	125,2	125,2
Cultuur en overige dienstverlening	90-93	126,2	128,7	129,0	129,0	129,5	129,6	130,6	131,1	131,1	131,1	131,6	131,6	132,0
Bedrijfsklasse¹⁾														
Voedings- en genotmiddelenindustrie	15-16	131,6	132,7	132,8	132,9	134,0	134,0	134,0	134,1	134,1	134,1	135,5	135,5	135,5
Grafische industrie	22	131,5	131,5	131,5	131,5	132,2	132,2	132,2	132,2	132,2	133,1	133,6	135,4	135,4
Chemische industrie	24	129,7	131,5	131,7	131,7	131,8	131,8	131,8	131,8	131,8	131,8	131,7	131,7	131,7
Metaal- en elektrotechnische industrie	27-35	129,5	129,9	129,9	129,9	131,8	131,8	133,8	133,9	133,9	133,9	133,9	133,9	133,9
Groothandel	51	129,5	130,0	130,1	130,3	132,6	132,3	132,3	132,4	132,4	132,4	132,8	132,8	132,8
Detailhandel	52	132,0	132,3	132,3	132,7	134,2	134,2	134,3	135,4	135,4	135,5	136,8	136,8	136,8
Financiële instellingen en zakelijke dienstverlening	65-74	127,1	127,2	127,2	127,4	129,0	129,0	129,7	129,7	129,7	129,8	131,3	131,3	131,3
Bankwezen	65	123,1	123,1	123,1	123,1	127,8	127,8	127,8	127,8	127,8	127,8	127,4	127,4	127,4
Verzekeringswezen en pensioenfondsen	66	129,4	129,7	129,8	132,3	132,3	132,3	132,3	132,3	132,3	134,0	134,0	134,0	134,0

¹⁾ Indeling naar economische activiteit volgens de Standaard bedrijfsindeling (SBI 1993).

Tabel 2.3.3
Contractuele loonkosten per uur inclusief bijzondere beloningen
Hourly contractual labour costs including holiday allowance and other benefits

	Sbi-code ¹⁾	2000										2001*		
		maart	april	mei	juni	juli	aug.	sept.	okt.	nov.	dec.	jan.	febr.	maart
<i>1990=100</i>														
Metaal- en elektrotechnische industrie	27-35	130,0	131,3	131,3	131,3	133,2	133,2	135,5	135,3	135,3	135,3	134,1	134,1	134,1
Verzekeringswezen en pensioenfondsen	66	131,4	131,8	131,8	134,4	134,4	134,4	134,4	134,4	134,4	136,1	135,1	135,1	135,1
Openbaar bestuur	75	130,2	130,4	130,1	130,1	130,0	132,7	132,7	133,6	133,6	133,6	133,2	133,3	133,4
Onderwijs	80	134,6	134,6	134,6	134,6	134,6	134,6	134,6	134,6	134,6	134,6	133,7	133,7	137,4
Gezondheids- en welzijnzorg	85	127,8	127,9	127,9	129,7	130,3	130,5	130,5	130,5	130,5	130,5	129,6	129,3	129,3

¹⁾ Indeling naar economische activiteit volgens de Standaard bedrijfsindeling (SBI 1993).

Vakverenigingen

Ledental van MHP en CNV vrij stabiel; licht verlies voor de FNV

Op 1 januari 2001 waren volgens opgave van de vakcentrales 1,8 miljoen personen lid van een vakvereniging. Het gaat om vakverenigingen die zijn aangesloten bij een van de vakcentrales. Bij de FNV waren op 1 januari 1,2 miljoen personen aangesloten. Ruim 354 duizend personen waren lid van een vakvereniging die aangesloten is bij het CNV en 215 duizend personen bij de Vakcentrale MHP.

Ten opzichte van het vorige kwartaal daalde het ledental bij de FNV met 7,5 duizend en nam het ledental bij het MHP toe met ruim 750 personen. In dezelfde periode bleef het ledental van het CNV vrijwel gelijk.

De twee grootste vakverenigingen van Nederland zijn aangesloten bij de FNV. Met bijna een half miljoen leden is FNV Bondgenoten de grootste. Daarna volgt de AbvaKabo met ruim 350 duizend leden. Zowel bij de vakvereniging UOV als bij de FNV Bouw zijn rond de 160 duizend leden aangesloten. De UOV, die bij de Vakcentrale MHP is aangesloten, staat voor Unie van onafhankelijke vakorganisaties. De UOV is geen vakvereniging maar een overkoepelende organisatie. De overige 25 vakverenigingen die bij de vakcentrales zijn aangesloten zijn een stuk kleiner (minder dan 90 duizend leden). Onderstaand overzicht geeft de stand van zaken weer op 1 januari 2001 en in de daaraan voorafgaande vier kwartalen. Alle vakverenigingen met meer dan 3 000 leden die zijn aangesloten bij een vakcentrale, zijn in het overzicht weergegeven.

Technische toelichting

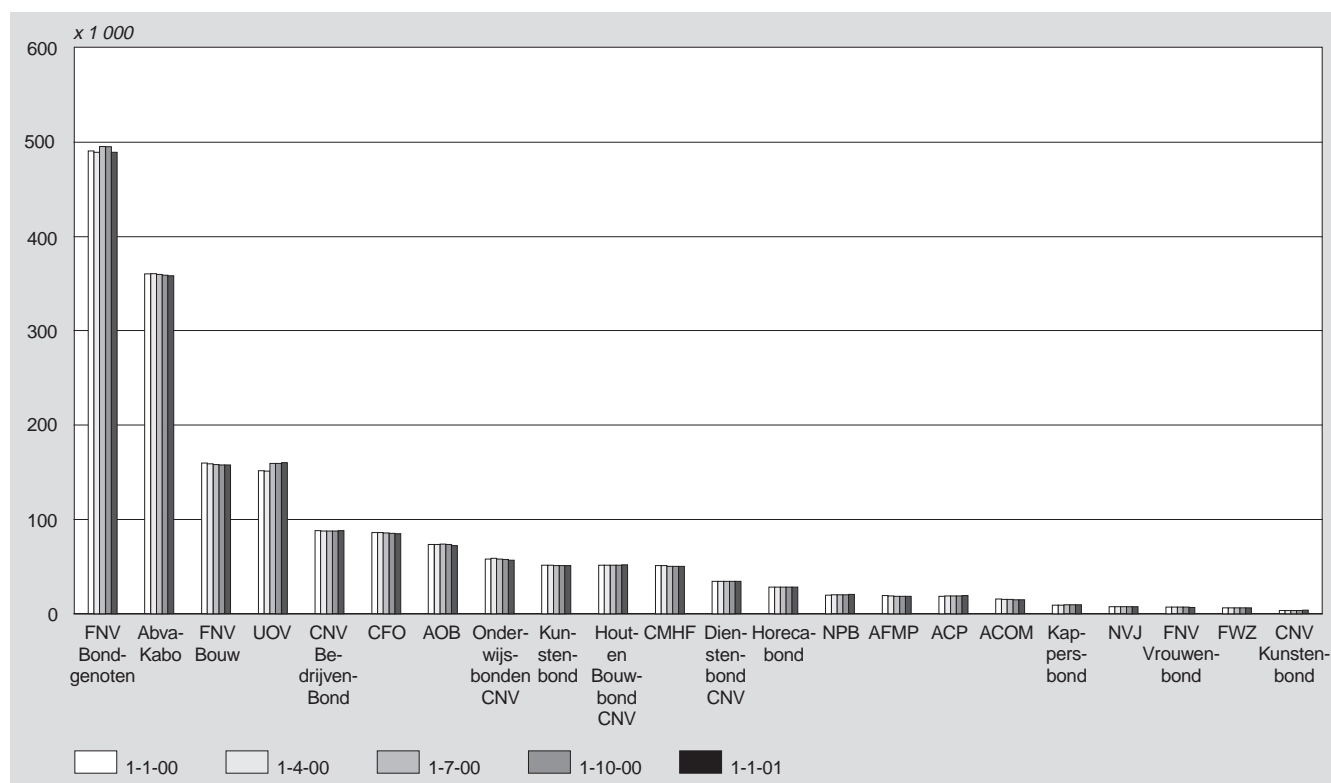
Onder een *vakvereniging* wordt verstaan een vereniging van werknemers die zich ten doel stelt de collectieve en/of individuele belangen van de leden te behartigen bij hun werkgevers of bij instanties die invloed op de arbeidsvoorwaarden uitoefenen.

De meeste vakverenigingen zijn aangesloten bij een *centrale of overkoepelende organisatie*, zoals FNV, CNV, Vakcentrale MHP en de beroepsfederaties. Onder de *vakbeweging* wordt verstaan alle vakverenigingen samen.

Een *georganiseerde* is lid van een vakvereniging. Lid van een vakvereniging kunnen zijn personen in loondienst, evenals niet meer of nog niet werkzame personen, zoals geregistreerde werklozen, overige niet werkzame personen behorend tot de beroepsbevolking, gepensioneerden, personen met een arbeidsongeschiktheidsuitkering en dergelijke.

De gegevens die hier gepresenteerd worden, zijn afkomstig van de vakcentrales FNV, CNV en Vakcentrale MHP. Het betreft de ledentallen van vakverenigingen en overkoepelende organisaties die aangesloten zijn bij één van de drie vakcentrales. Deze gegevens worden éénmaal per kwartaal door het CBS gepubliceerd. Daarnaast beschikt het CBS over gegevens over alle vakverenigingen, met een detaillering naar kenmerken van het ledenbestand, en over de organisatiegraad in Nederland. Deze gegevens zijn gebaseerd op een tweejaarlijkse structuurenquête in het kader van de Statistiek van de vakbeweging en op gegevens uit de Enquête beroepsbevolking. De structuurgegevens over 1999 zijn gepubliceerd in de Sociaal-economische maandstatistiek van december 1999.

Ledental vakbonden aangesloten bij vakcentrales



Tabel 2.3.4
Ledentallen van vakverenigingen aangesloten bij de Federatie Nederlandse Vakbeweging
Members of trade unions affiliated to the Dutch Federation of Trade Unions

	1999		2000			2001
	1 oktober	1 januari	1 april	1 juli	1 oktober	1 januari
	<i>x 1 000</i>					
Totaal	1 237,2	1 233,9	1 231,6	1 236,3	1 234,2	1 226,6
Vakvereniging						
FNV Bondgenoten	491,2	490,3	488,7	495,0	494,7	488,8
ABVAKABO FNV	360,9	360,0	360,1	359,3	358,6	357,9
FNV Bouw	160,0	159,6	158,9	158,2	157,6	157,6
Algemene Onderwijsbond AOb	74,7	73,3	73,5	73,6	73,3	72,0
FNV Kunsten, Informatie en Media	51,4	51,4	51,2	51,1	51,1	50,8
FNV Horecabond	28,1	28,1	28,2	28,3	28,2	28,2
Nederlandse Politiebond NPB	19,5	19,8	19,9	19,9	20,0	20,3
Algemene Federatie van Militair Personeel AFMP	19,3	19,1	18,9	18,6	18,5	18,5
Kappersbond FNV	9,0	9,1	9,2	9,3	9,3	9,6
Nederlandse Vereniging van Journalisten NVJ	7,2	7,3	7,4	7,4	7,5	7,5
FNV Vrouwenbond	7,2	7,1	7,0	6,9	6,9	6,8
Federatie van Werknemersorganisaties in de Zeevaart FWZ	6,3	6,3	6,3	6,3	6,3	6,3
Bond van Werknemers in de Sport BWS	1,6	1,6	1,5	1,6	1,5	1,5
Vereniging van Contractspelers VVCS	0,9	0,9	0,9	0,9	0,9	0,9

Bron: Statistiek van de Vakbeweging, Kwartaalenquête.

Tabel 2.3.5
Ledentallen van vakverenigingen aangesloten bij het Christelijk Nationaal Vakverbond
Members of trade unions affiliated to the Dutch Federation of Christian Trade Unions

	1999		2000			2001
	1 oktober	1 januari	1 april	1 juli	1 oktober	1 januari
	<i>x 1 000</i>					
Totaal	357,1	356,1	357,0	355,6	354,5	354,3
Vakvereniging						
CNV BedrijvenBond	87,9	87,9	87,7	87,8	87,5	88,1
CFO: CNV-bond voor Overheid, Zorgsector en Verzelfstandigde Overheidsinstellingen	85,7	85,9	85,8	85,6	85,3	84,9
Onderwijsbonden CNV	59,7	57,8	58,9	57,7	57,4	56,8
Hout- en Bouwbond CNV	51,0	51,4	51,4	51,4	51,3	51,6
Dienstenbond CNV	34,2	34,4	34,4	34,4	34,4	34,2
Algemeen Christelijke Politiebond ACP	18,6	18,6	18,8	18,9	19,0	19,2
ACOM	15,3	15,4	15,1	15,0	14,8	14,6
Marechausseevereniging	0,0	0,0	0,0			
CNV Kunstenbond	3,3	3,3	3,4	3,5	3,5	3,6
Kostersbond CNV	0,8	0,8	0,8	0,8	0,8	0,8
Bond van medewerkers in kerkelijke en daaraan verwante arbeid BKM	0,2	0,2	0,2	0,2	0,2	0,2
Rechtstreekse leden	0,4	0,4	0,4	0,4	0,4	0,3

Bron: Statistiek van de vakbeweging, Kwartaalenquête.

Tabel 2.3.6
Ledentallen van vakverenigingen aangesloten bij de Vakcentrale Middelbaar en Hoger Personeel
Members of trade unions affiliated to the Trade Union Federation for Staff and Managerial Personnel

	1999		2000			2001
	1 oktober	1 januari	1 april	1 juli	1 oktober	1 januari
	<i>x 1 000</i>					
Totaal	217,7	206,9	206,7	214,1	214,3	215,1
Vakvereniging						
UOV, Unie van Onafhankelijke Vakorganisaties	140,7	151,4	151,1	159,1	159,4	160,2
CMHF, Centrale van Middelbare en Hogere Functionarissen bij Overheid, Onderwijs, Bedrijven en Instellingen	49,3	51,0	51,0	50,3	50,3	50,3
VHP, de belangenorganisatie voor middelbaar en hoger personeel	23,1					
VNV, Vereniging van Nederlandse Verkeersvliegers	2,6	2,6	2,6	2,6	2,6	2,6
BBV, Beroepsorganisatie Banken Verzekeringen	2,0	2,0	2,0	2,0	2,0	2,0

Bron: Statistiek van de vakbeweging, Kwartaalenquête.

2.5 Sociale zekerheid

Kwartaalonderzoek ziekteverzuim

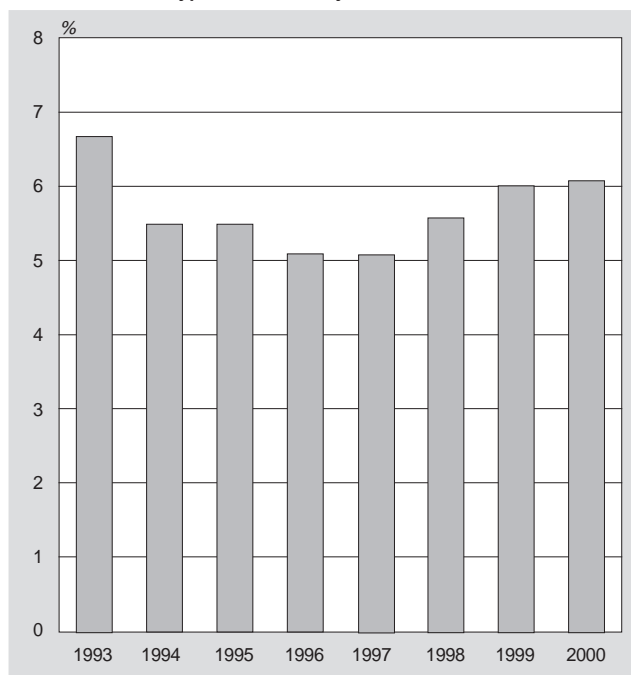
Ziekteverzuim loopt nog steeds op

Het ziekteverzuim (inclusief zwangerschaps- en bevallingsverlof) bij particuliere bedrijven is in 2000 voor het derde achtereenvolgende jaar gestegen. Het ziekteverzuim kwam uit op 6,1%. Dat is ten opzichte van 1999 een stijging van 0,1 procentpunt. Door deze stijging is het verschil ten opzichte van 1993 nog maar 0,6 procentpunt. Toen bedroeg het ziekteverzuim 6,7%.

Na het in werking treden van de Wet Terugdringing Ziekteverzuim in 1994 namen veel bedrijven maatregelen om het ziekteverzuim terug te dringen. Het verzuim daalde in dat jaar fors tot 5,5%. Vervolgens werd in maart 1996 de Ziektewet gewijzigd waardoor het verzuim verder daalde tot 5,1%.

In 1998 kwam het ziekteverzuim met 5,6% weer terug op het niveau van vóór de wetswijziging in 1996. Het ziekteverzuim steeg in 1999 verder tot 6,0%.

1. Ziekteverzuim bij particuliere bedrijven



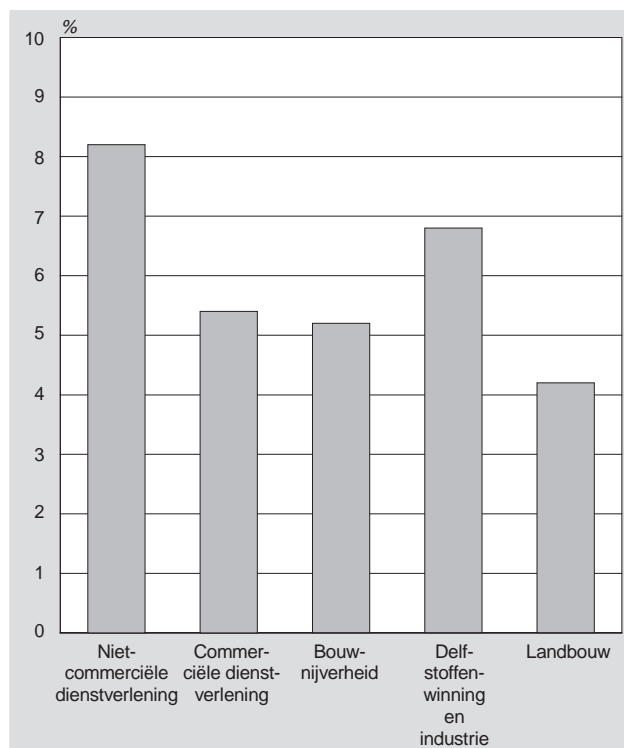
Ziekteverzuim in gezondheids- en welzijnzorg het hoogst

Tussen bedrijfstakken zijn grote verschillen in ziekteverzuim. In de niet-commerciële dienstverlening is het ziekteverzuim met 8,2% het hoogst. Dit wordt met name veroorzaakt door het verzuim in de gezondheids- en welzijnzorg (ruim 9%). De landbouw is met 4,2% de bedrijfstak met het laagste verzuim.

Meer verzuim bij grote bedrijven

Er bestaat een sterke samenhang tussen bedrijfsgrootte en ziekteverzuim. Grote bedrijven kenden in 2000 een verzuim van 8,1%. Dat is een stijging van 0,3 procentpunt ten opzichte van 1999. Het ziekteverzuim bij bedrijven met minder dan 10 werknemers lag vorig jaar op hetzelfde niveau als in 1999, namelijk 3,3%.

2. Ziekteverzuim bij particuliere bedrijven naar bedrijfstak, 2000



Technische toelichting

De hier gepresenteerde gegevens, waaronder de tabellen 2.5.1 en 2.5.2, hebben betrekking op het ziekteverzuim bij particuliere bedrijven. Het CBS publiceert ook gegevens over het ziekteverzuim bij de overheid in de publicatie 'Ziekteverzuim binnen de overheid'.

Met ingang van het vierde kwartaal van 1995 verricht het CBS ieder kwartaal onderzoek naar het ziekteverzuim bij particuliere bedrijven. Het onderzoek wordt gehouden in de vorm van een enquête bij bijna 17 duizend bedrijven en instellingen. Het kwartaalonderzoek is in de plaats gekomen van de jaaronderzoeken naar ziekteverzuim die het CBS over de jaren 1993 tot en met 1995 heeft gehouden.

Het onderzoek heeft betrekking op alle bedrijven en instellingen in Nederland met uitzondering van:

- overheidsinstellingen;
- personeel in dienst van huishoudens;
- internationale gemeenschapsorganen;
- bedrijven en instellingen die volgens het Algemeen bedrijfsregister van het CBS geen werknemers in dienst hebben.

Op het enquête-formulier worden vier vragen gesteld. Er wordt gevraagd naar de ziekteverzuimpercentages in- en exclusief zwangerschaps- en bevallingsverlof in het kwartaal, naar de volledigheid van de registratie en, vanaf het vierde kwartaal van 1996, de verzekeringsvorm.

Met de vraag naar de volledigheid van de registratie wordt getracht vast te stellen of opgegeven verzuimpercentages berekend zijn op basis van alle verzuimgevallen. Geeft een bedrijf aan dat niet al het verzuim geregistreerd wordt, dan wordt de opgave van dit bedrijf bij het samenstellen van de uitkomsten buiten beschouwing gelaten. Bij de vraag naar de verzekeringsvorm moet worden

aangegeven hoe het bedrijf het recht op loondoorbetaling bij ziekte heeft geregeld:

- volledig eigen-risicodragers;
- loondoorbetaling gedeeltelijk herverzekerd (zogenaamde 'stop-lossverzekering');
- loondoorbetaling volledig herverzekerd (eventueel met een eigen risico in wachtdagen/ weken/ maanden).

Het percentage ziekteverzuim is in de toelichting bij het enquête-formulier als volgt omschreven:

'Het ziekteverzuimpercentage is het aantal door ziekte verzuimde dagen, in procenten van het totaal aantal beschikbare dagen van de werknemers in het kwartaal. Niet meegeteld moet worden het verzuim na een jaar ziekte.'

Bedrijven mogen het percentage ziekteverzuim zowel berekenen op basis van kalenderdagen als op basis van werkdagen.

Waarnemingsfouten zijn zo goed mogelijk gecorrigeerd in het controle-correctie proces. Het risico van waarnemingsfouten is het grootst bij bedrijven met 1 tot 10 werknemers. Het effect van waarnemingsfouten op het verzuimpercentage voor het totaal is overigens betrekkelijk gering omdat relatief weinig mensen werkzaam zijn bij deze kleine bedrijven.

Meer informatie over het Kwartaalonderzoek ziekteverzuim is opgenomen in het artikel 'Kwartaalonderzoek ziekteverzuim; methode en eerste uitkomsten'. Dit artikel is verschenen in de Sociaal-economische maandstatistiek van december 1996.

De detaillering van de uitkomsten naar economische activiteit is gebaseerd op de Standaard bedrijfsindeling 1993 van het CBS.

Bron: CBS-Ziekteverzuimstatistieken.

Tabel 2.5.1
Ziekteverzuim exclusief zwangerschaps- en bevallingsverlof (exclusief overheid)
Sick leave excluding maternity leave in the private sector

	1999	2000	1999		2000			
			3e kw.	4e kw.	1e kw.	2e kw.	3e kw.	4e kw.
	%							
Totaal	5,4	5,5	4,9	5,6	5,9	5,3	5,2	5,6
Bedrijfssector ¹⁾								
01-05 Landbouw en visserij	3,6	3,9	3,5	4,0	4,0	3,9	3,7	4,1
10-45 Industrie en bouwnijverheid	6,0	6,1	5,4	6,5	6,5	5,9	5,5	6,4
50-74 Commerciële dienstverlening	4,6	4,8	4,2	4,7	5,1	4,6	4,7	4,8
75-93 Niet-commerciële dienstverlening	7,0	7,0	6,4	7,2	7,5	6,8	6,5	7,3
Bedrijfstak ¹⁾								
10-14 Delfstoffenwinning	4,2	4,5	3,4	4,6	4,9	4,2	4,0	4,9
15-37 Industrie	6,5	6,5	5,9	6,9	7,0	6,3	5,9	6,8
40-41 Energie- en waterleidingbedrijven	6,2	6,7	5,2	6,8	7,8	6,0	6,0	7,0
45 Bouwnijverheid	5,0	5,1	4,4	5,6	5,2	5,0	4,8	5,4
50-52 Handel	4,0	4,4	3,8	4,2	4,7	4,3	4,1	4,3
55 Horeca	3,3	3,8	2,9	3,3	3,9	3,5	4,3	3,4
60-64 Vervoer en communicatie ²⁾	5,7	5,5	5,3	5,7	5,9	4,9	5,3	5,7
65-67 Financiële instellingen	4,5	5,0	4,1	4,6	5,4	4,8	4,7	5,0
70-74 Zakelijke dienstverlening	5,2	5,3	4,7	5,3	5,5	5,1	5,1	5,4
85 Gezondheids- en welzijnszorg	7,8	7,8	7,1	7,9	8,5	7,5	7,2	8,0
90-93 Cultuur en overige dienstverlening	4,6	4,7	4,4	4,9	4,8	4,5	4,4	5,2
Bedrijfsklasse ¹⁾								
15-16 Voedings- en genotmiddelenindustrie	6,1	5,8	5,8	6,3	6,0	5,4	5,2	6,5
22 Grafische industrie	5,2	5,3	4,5	5,7	5,4	5,2	4,9	5,6
23-25 Aardolie- en chemische industrie	5,4	5,6	4,6	5,6	6,2	5,3	5,0	5,8
27-35 Metaal- en elektrotechnische industrie	5,7	5,8	5,2	6,1	6,3	5,7	5,2	5,9
Rest industrie ²⁾	9,0	8,9	8,1	9,4	9,5	8,7	8,0	9,3
50 Autohandel en -reparatie	3,5	3,8	3,3	3,5	4,0	3,9	3,5	3,7
51 Groothandel	3,8	4,2	3,5	4,1	4,5	4,2	4,0	4,2
52 Detailhandel	4,2	4,6	4,0	4,4	5,0	4,4	4,4	4,5
60 Openbaar vervoer en wegvervoer	5,3	5,0	5,0	5,1	5,4	4,7	5,0	4,9
61-64 Rest vervoer en communicatie	5,9	5,8	5,5	6,1	6,3	5,2	5,4	6,4
747 Schoonmaakbedrijven	7,0	7,0	7,0	6,7	7,6	6,8	6,8	6,7
Rest zakelijke dienstverlening	4,9	5,0	4,3	5,1	5,1	4,8	4,8	5,2
8511 Ziekenhuizen	7,2	7,4	6,4	7,6	8,1	7,1	6,7	7,6
8531 Verpleeg- en bejaardentehuizen	8,4	8,6	7,6	8,5	9,3	8,4	7,7	8,9
Rest gezondheids- en welzijnszorg	7,5	7,4	7,0	7,5	8,0	7,0	7,0	7,5
Bedrijfs grootte								
Bedrijven met 1- 9 werknemers	2,9	2,9	3,2	3,0	3,1	2,8	2,9	2,8
Bedrijven met 10-99 werknemers	4,5	4,6	4,0	4,7	4,9	4,5	4,3	4,8
Bedrijven met 100 werknemers en meer	6,9	7,2	6,3	7,3	7,8	6,9	6,6	7,6
Verzekeringsvorm								
Volledig eigen-risicodragers	6,3	6,6	5,7	6,7	7,1	6,3	6,1	6,8
Gedeeltelijk herverzekerd	4,9	5,1	4,5	5,1	5,5	5,0	4,8	5,0
Volledig herverzekerd	3,9	3,9	3,7	3,8	4,1	3,7	3,7	3,9

¹⁾ Indeling naar economische activiteit volgens de Standaard bedrijfsindeling 1993.

²⁾ Inclusief sociale werkvoorziening.

Tabel 2.5.2
Ziekteverzuim inclusief zwangerschaps- en bevallingsverlof (exclusief overheid)
Sick leave including maternity leave in the private sector

		1999	2000	1999		2000				
				3e kw.	4e kw.	1e kw.	2e kw.	3e kw.	4e kw.	
		%								
Totaal		6,0	6,1	5,5	6,2	6,5	5,9	5,8	6,3	
Bedrijfssector¹⁾										
01–05	Landbouw en visserij	3,9	4,2	3,8	4,4	4,2	4,3	4,0	4,4	
10–45	Industrie en bouwnijverheid	6,2	6,3	5,6	6,7	6,7	6,1	5,8	6,6	
50–74	Commerciële dienstverlening	5,2	5,4	4,8	5,3	5,7	5,2	5,2	5,4	
75–93	Niet-commerciële dienstverlening	8,1	8,2	7,6	8,3	8,7	8,0	7,6	8,4	
Bedrijfstak¹⁾										
10–14	Delfstoffenwinning	4,4	4,6	3,6	4,8	5,0	4,3	4,1	5,0	
15–37	Industrie	6,8	6,8	6,2	7,2	7,3	6,6	6,2	7,1	
40–41	Energie- en waterleidingbedrijven	6,4	7,0	5,4	7,1	8,1	6,3	6,3	7,3	
45	Bouwnijverheid	5,1	5,2	4,5	5,7	5,3	5,0	4,9	5,5	
50–52	Handel	4,5	4,9	4,3	4,7	5,3	4,8	4,7	4,8	
55	Horeca	3,7	4,2	3,3	3,7	4,4	3,8	4,7	3,8	
60–64	Vervoer en communicatie	6,1	5,8	5,8	6,3	6,3	5,3	5,5	6,0	
65–67	Financiële instellingen	5,4	5,9	5,4	5,5	6,4	5,6	5,5	6,0	
70–74	Zakelijke dienstverlening	5,9	6,0	5,4	6,0	6,1	5,9	5,8	6,1	
85	Gezondheids- en welzijnszorg	9,2	9,3	8,6	9,4	10,0	9,0	8,6	9,5	
90–93	Cultuur en overige dienstverlening	5,1	5,3	5,0	5,3	5,3	5,2	5,1	5,5	
Bedrijfsklasse¹⁾										
15–16	Voedings- en genotmiddelenindustrie	6,5	6,2	6,1	6,8	6,4	5,8	5,7	6,9	
22	Grafische industrie	5,7	5,7	5,0	6,2	5,8	5,6	5,5	6,0	
23–25	Aardolie- en chemische industrie	5,7	6,0	5,0	6,0	6,6	5,7	5,5	6,3	
27–35	Metaal- en elektrotechnische industrie	5,9	6,0	5,4	6,3	6,5	5,8	5,4	6,1	
	Rest industrie ²⁾	9,3	9,2	8,4	9,7	9,9	9,0	8,3	9,6	
50	Autohandel en -reparatie	3,7	4,0	3,6	3,7	4,3	4,1	3,7	4,0	
51	Groothandel	4,2	4,6	3,9	4,4	4,8	4,6	4,3	4,6	
52	Detailhandel	5,0	5,3	4,7	5,1	5,7	5,1	5,1	5,1	
60	Openbaar vervoer en wegvervoer	5,5	5,1	5,3	5,2	5,5	4,8	5,2	5,0	
61–64	Rest vervoer en communicatie	6,6	6,4	6,2	7,2	7,0	5,8	5,8	7,0	
747	Schoonmaakbedrijven	7,8	7,7	8,0	7,5	8,3	7,8	7,3	7,3	
	Rest zakelijke dienstverlening	5,5	5,7	4,9	5,7	5,7	5,6	5,6	5,9	
8511	Ziekenhuizen	8,8	9,0	8,0	9,2	9,8	8,7	8,2	9,1	
8531	Verpleeg- en bejaardentehuizen	10,0	10,2	9,3	10,2	11,0	10,0	9,3	10,5	
	Rest gezondheids- en welzijnszorg	8,7	8,6	8,2	8,7	9,2	8,3	8,1	8,8	
Bedrijfs grootte										
	Bedrijven met 1– 9 werknemers	3,3	3,3	3,6	3,4	3,5	3,2	3,2	3,2	
	Bedrijven met 10–99 werknemers	4,9	5,1	4,4	5,2	5,3	4,9	4,8	5,2	
	Bedrijven met 100 werknemers en meer	7,8	8,1	7,1	8,2	8,7	7,8	7,5	8,4	
Verzekeringsvorm										
	Volledig eigen-risicodragers	7,1	7,3	6,5	7,5	7,8	7,1	6,8	7,6	
	Gedeeltelijk herverzekerd	5,4	5,6	5,1	5,6	5,9	5,5	5,3	5,5	
	Volledig herverzekerd	4,3	4,3	4,2	4,2	4,5	4,1	4,1	4,3	

¹⁾ Indeling naar economische activiteit volgens de Standaard bedrijfsindeling 1993.

²⁾ Inclusief sociale werkvoorziening.

2.7 Consumptie en sparen

Consumentenprijsindex

Toelichting bij de tabellen 2.7.1– 2.7.4

De consumentenprijsindex (CPI) meet de gemiddelde prijsverandering van de aankopen die huishoudens doen om in hun levensonderhoud te voorzien.

Naast de dagelijkse boodschappen gaat het om zaken als woninghuur, energie en duurzame goederen (auto's e.d.). De CPI houdt ook rekening met de prijs van overheidsdiensten en met consumptiegebonden belastingen, zoals onroerende-zaakbelasting en motorrijtuigenbelasting. Daarentegen blijven verzekerde ziektekosten buiten beschouwing.

De prijzen worden verspreid over het hele land gemeten. Dat gebeurt voor een deel door enquêtrices, die de winkels bezoeken. Daarnaast vindt er schriftelijke en telefonische enquêtering plaats. In de meeste gevallen wordt de prijs eens per maand waargenomen. Producten die in een maand sterk in prijs fluctueren, zoals verse groenten en vers fruit, vereisen een meer frequente meting. Bij andere onderdelen van de CPI, bijvoorbeeld bij woninghuur, kan juist worden volstaan met een lagere frequentie.

Voor drie bevolkingsgroepen wordt maandelijks een consumentenprijsindex berekend:

- alle (particuliere) huishoudens in Nederland;
- werknemersgezinnen met een laag inkomen, d.w.z. in het basisjaar 1995 een bruto gezinsinkomen van minder dan 89 200 gld (mediaan van de inkomensverdeling);
- werknemersgezinnen met een hoog inkomen, d.w.z. in 1995 een bruto gezinsinkomen van meer dan 89 200 gld.

Voor deze groepen wordt bovendien een afgeleide CPI samengesteld (hier niet opgenomen). Deze is berekend als de gewone CPI exclusief het effect van tariefsveranderingen van de indirecte belastingen (BTW en accijnzen) en de consumptiegebonden belastingen.

De prijsindex van woninginboedels geeft de prijsontwikkeling weer van de gemiddelde samenstelling van inboedels die tegen brand-schade verzekerd zijn. Met deze prijsindex kan de verzekerde waarde van inboedels aan de prijsontwikkeling worden aangepast. De gemiddelde samenstelling van de inboedels is door het CBS bepaald op basis van onderzoeksgegevens van het Verbond van Verzekeraars. Onderdelen van de CPI voor alle huishoudens zijn gebruikt voor het berekenen van deze prijsontwikkeling.

Bron: CBS Consumentenprijzen.

Tabel 2.7.1
Prijsindexcijfers van woninginboedels
Price index numbers of household effects

	Jan.	Febr.	Maart	April	Mei	Juni	Juli	Aug.	Sept.	Okt.	Nov.	Dec.	Jaar
1995=100													
1996	97,6	98,3	100,4	100,5	100,5	99,7	97,3	97,7	100,2	100,5	100,3	99,4	99,4
1997	97,2	97,9	100,5	100,5	100,4	99,0	97,3	97,8	100,4	100,7	100,7	99,9	99,4
1998	97,6	99,3	101,7	102,1	101,8	100,8	99,0	99,3	101,9	102,0	101,9	100,7	100,7
1999	99,3	100,8	103,4	103,7	103,8	102,9	101,2	102,2	103,8	103,7	103,9	102,7	102,6
2000	100,6	101,8	104,2	104,9	105,2	104,2	102,3	103,1	105,6	106,1	106,2	105,2	104,1
2001	104,9	106,5	109,2*										

Deze prijsindexcijfers zijn gebaseerd op door het CBS berekende indexcijfers van detailhandelsprijzen met verwerking van gegevens inzake de gemiddelde samenstelling van inboedels, welke zijn verkregen uit onderzoek, dat is ingesteld door het Verbond van Verzekeraars. Zie voor de wijze van berekening de Maandstatistiek van de Prijzen, maart 1982, pagina 8 e.v..

Tabel 2.7.3
Consumentenprijsindexcijfers, werknemersgezinnen met laag inkomen¹⁾
Consumer price index numbers, households of wage earners with low income

	Wegings- coëfficiënt	2000											2001		
		mrt.	apr.	mei	juni	juli	aug.	sept.	okt.	nov.	dec.	jan.*	febr.*	mrt.*	
<i>1995=100</i>															
0 Totaal bestedingen	100 000	111,1	110,4	110,6	111,0	110,9	110,9	111,3	112,3	112,6	112,7	112,1	113,4	114,3	115,4
1 Voedingsm. en alcoholvrije dranken	15 453	105,6	104,5	105,0	105,4	105,3	105,1	105,6	105,7	106,5	107,2	107,5	108,8	109,4	111,5
2 Alcoholhoudende dranken en tabak	4 153	114,7	113,5	113,4	113,5	114,7	114,9	115,0	115,5	116,6	116,8	116,9	118,6	121,7	122,0
3 Kleding en schoeisel	6 074	104,0	110,0	111,4	111,0	106,2	93,3	97,2	109,3	109,8	108,9	101,5	91,5	98,5	110,8
4 Huisvesting, water, elektriciteit en gas	26 279	121,1	119,6	119,6	119,6	119,7	122,6	122,6	122,7	122,8	122,9	122,9	125,8	125,9	126,0
5 Stoffering, huishoudelijke apparaten	7 847	104,7	103,7	104,0	104,3	104,3	104,8	104,8	105,2	105,7	106,1	106,3	108,2	109,1	109,4
6 Gezondheid	516	107,1	106,3	106,9	107,1	107,0	107,0	107,1	107,2	107,8	107,8	107,9	109,1	109,3	109,9
7 Vervoer	10 657	114,1	112,7	111,7	113,9	115,8	115,2	115,2	116,7	116,7	116,3	114,2	116,4	116,8	116,4
8 Communicatie	1 655	98,2	99,7	98,9	98,9	98,9	97,7	98,1	98,1	96,4	96,4	95,2	95,4	95,4	95,3
9 Recreatie en cultuur	11 047	105,9	104,8	106,0	106,0	105,9	105,7	105,8	106,0	106,4	106,8	107,2	108,8	109,2	109,5
10 Onderwijs	376	114,6	112,6	113,1	113,4	113,4	113,4	113,6	118,1	117,3	117,3	117,3	118,2	118,2	118,2
11 Hotels, cafés en restaurants	4 884	113,5	111,9	112,9	113,2	113,5	115,3	115,3	114,9	115,3	113,7	114,2	115,9	116,7	117,3
12 Diverse goederen en diensten	6 253	105,9	105,3	105,7	105,7	105,7	105,9	106,1	106,1	106,5	106,6	106,8	108,6	109,0	109,4
13 Consumptiegebonden belasting en overheidsdiensten	4 806	104,2	103,9	104,0	104,0	104,0	104,1	104,1	104,5	104,5	104,5	104,5	105,8	105,8	105,8

¹⁾ De prijsindexcijfers geven het prijsverloop weer van een pakket goederen en diensten, zoals dit in 1995 gemiddeld werd aangeschaft door werknemersgezinnen met een gezinsinkomen beneden de mediaan van de inkomensverdeling in het basisjaar (1995).

Tabel 2.7.4
Consumentenprijsindexcijfers, werknemersgezinnen met hoog inkomen¹⁾
Consumer Price Index numbers, households of wage earners with high income

	Wegings- coëfficiënt	2000											2001		
		mrt.	apr.	mei	juni	juli	aug.	sept.	okt.	nov.	dec.	jan.*	febr.*	mrt.*	
<i>1995=100</i>															
0 Totaal bestedingen	100 000	110,5	109,9	110,2	110,6	110,5	110,2	110,6	111,8	112,1	112,1	111,5	112,5	113,4	114,7
1 Voedingsm. en alcoholvrije dranken	12 486	106,0	104,9	105,6	106,0	105,9	105,6	106,1	106,1	106,9	107,6	108,0	109,3	109,9	112,2
2 Alcoholhoudende dranken en tabak	3 353	113,4	112,1	112,1	112,2	113,6	113,8	113,9	114,3	114,9	115,0	115,1	116,9	119,7	120,1
3 Kleding en schoeisel	7 209	104,2	110,2	111,5	111,1	106,4	93,5	97,4	109,6	110,2	109,1	102,0	91,7	98,4	111,0
4 Huisvesting, water, elektriciteit en gas	21 748	120,9	119,4	119,4	119,4	119,4	122,4	122,4	122,4	122,6	122,6	122,6	125,4	125,5	125,5
5 Stoffering, huishoudelijke apparaten	9 204	106,5	105,5	105,8	106,2	106,2	106,7	106,7	107,2	107,7	108,0	108,1	110,1	111,1	111,4
6 Gezondheid	508	107,0	106,3	106,8	107,1	107,0	107,0	107,1	107,2	107,8	107,8	107,9	109,0	109,1	109,8
7 Vervoer	13 168	113,3	111,9	111,1	113,0	114,7	114,3	114,4	115,7	115,9	115,5	113,7	115,8	116,2	115,8
8 Communicatie	1 377	98,8	100,4	99,5	99,5	99,5	98,2	98,8	98,8	97,2	97,2	95,4	96,2	96,2	96,1
9 Recreatie en cultuur	13 075	104,8	103,7	104,9	104,8	104,7	104,6	104,7	104,9	105,2	105,5	105,9	107,4	107,7	108,0
10 Onderwijs	484	114,6	112,6	113,1	113,5	113,5	113,5	113,6	118,1	117,3	117,3	117,3	118,2	118,2	118,2
11 Hotels, cafés en restaurants	6 062	113,1	111,6	112,5	112,6	113,0	114,4	114,6	114,7	115,1	113,6	113,8	115,5	116,2	116,8
12 Diverse goederen en diensten	7 043	105,9	105,3	105,7	105,8	105,8	106,0	106,1	106,2	106,5	106,6	106,9	108,7	109,1	109,4
13 Consumptiegebonden belasting en overheidsdiensten	4 283	104,6	104,3	104,4	104,4	104,4	104,4	104,4	105,0	105,0	105,0	105,0	105,9	105,9	105,9

¹⁾ De prijsindexcijfers geven het prijsverloop weer van een pakket goederen en diensten, zoals dit in 1995 gemiddeld werd aangeschaft door werknemersgezinnen met een gezinsinkomen boven de mediaan van de inkomensverdeling in het basisjaar (1995).

Conjunctuurenquête bij consumenten, april 2001 (algemeen)

Toelichting bij tabel 2.7.5

Het Centraal Bureau voor de Statistiek houdt sinds 1972 regelmatig conjunctuurenquêtes onder consumenten. Hoofddoel van deze enquêtes is het verschaffen van actuele informatie over consu-

mentenvertrouwen en consumentenverwachtingen met betrekking tot de algemene economische ontwikkeling en de financiële situatie van het eigen huishouden. Met ingang van april 1986 wordt deze conjunctuurenquête maandelijks gehouden. De steekproef in april 2001 omvatte 1 474 telefoonnummers, waarbij 972 maal respons is verkregen. De totale non-respons bedroeg in april 34 procent.

Bron: CBS Consumenten conjunctuuronderzoek.

Tabel 2.7.5

Houdingen en verwachtingen van consumenten t.a.v. een aantal aspecten van de economische situatie in Nederland en de eigen financiële situatie, april 2001¹⁾
Attitudes and expectations of consumers concerning some aspects of the economic situation in the Netherlands and their financial situation, April 2001

	2000									2001			
	april	mei	juni ²⁾	juli	aug.	sept.	okt.	nov.	dec	jan.	febr.	maart	april
<i>absoluut</i>													
Aantal respondenten	911	915	543	877	882	898	918	970	932	954	958	983	972
<i>%</i>													
1. Economische situatie laatste 12 maanden													
duidelijk verbeterd	19	18	19	15	20	19	19	14	15	16	10	9	7
iets verbeterd	27	26	25	26	22	24	21	21	20	22	20	16	11
ongewijzigd	40	44	39	45	45	43	43	48	48	44	49	47	45
iets verslechterd	3	3	3	5	3	4	4	6	6	6	9	13	21
duidelijk verslechterd	3	3	4	2	4	3	4	4	5	5	5	7	10
Totaal	100	100	100	100	100	100	100	100	100	100	100	100	100
2. Economische situatie komende 12 maanden													
duidelijk verbeteren	6	5	6	5	7	6	6	4	6	3	3	2	2
iets verbeteren	23	20	21	21	18	21	19	17	17	14	10	8	7
ongewijzigd blijven	52	56	51	53	54	50	50	50	48	49	48	39	35
iets verslechteren	7	8	8	9	8	12	11	14	15	18	23	31	34
duidelijk verslechteren	2	2	2	3	4	4	5	5	5	6	8	10	14
weet niet	10	9	11	9	9	7	8	9	8	9	8	10	8
Totaal	100	100	100	100	100	100	100	100	100	100	100	100	100
3. Financiële situatie laatste 12 maanden													
duidelijk verbeterd	13	13	14	13	16	12	13	11	12	14	15	16	15
iets verbeterd	16	17	17	14	16	17	18	17	16	17	20	18	17
ongewijzigd	57	59	56	61	57	58	56	57	58	57	53	51	52
iets verslechterd	6	5	7	6	5	7	6	7	8	5	6	9	8
duidelijk verslechterd	7	5	4	5	5	6	6	4	6	6	6	5	6
weet niet	1	1	1	1	1	1	1	2	1	1	1	1	2
Totaal	100	100	100	100	100	100	100	100	100	100	100	100	100
4. Financiële situatie komende 12 maanden													
duidelijk verbeteren	11	10	9	7	10	10	10	9	11	10	8	8	9
iets verbeteren	15	13	17	16	16	16	18	16	14	15	15	15	13
ongewijzigd blijven	63	65	62	65	63	61	60	61	61	59	61	59	61
iets verslechteren	5	6	5	6	6	6	5	7	7	7	9	10	8
duidelijk verslechteren	2	3	3	3	3	3	3	3	3	4	3	4	4
weet niet	4	3	4	4	2	4	4	4	4	5	5	4	6
Totaal	100	100	100	100	100	100	100	100	100	100	100	100	100
5. Gunstige tijd voor aankoop duurzame artikelen													
gunstige tijd	45	44	51	51	51	49	46	43	48	40	36	37	33
niet gunstig/ongunstig	33	34	29	28	27	30	30	34	25	30	37	38	43
ongunstig	9	8	8	9	10	10	11	14	15	18	15	12	12
weet niet	13	14	12	12	12	12	14	9	11	11	11	12	12
Totaal	100	100	100	100	100	100	100	100	100	100	100	100	100
6. Prijzen laatste 12 maanden													
sterk gestegen	14	14	22	19	15	19	21	19	15	16	20	31	30
matig gestegen	36	40	41	43	42	45	44	45	44	44	48	46	45
zwak gestegen	9	8	9	8	8	8	8	9	8	9	7	7	7
vrijwel gelijk gebleven	31	32	23	27	31	25	25	23	29	27	21	13	14
gedaald	4	1	1	1	1	1	1	0	0	1	1	0	0
weet niet	5	5	5	3	4	3	2	4	4	3	3	3	3
Totaal	100	100	100	100	100	100	100	100	100	100	100	100	100
7. Prijzen komende 12 maanden													
sterker stijgen	22	23	22	21	23	27	29	31	41	46	42	39	42
evenveel stijgen	36	40	42	38	38	41	38	40	34	31	31	38	34
minder stijgen	5	3	3	6	5	7	6	5	3	4	4	4	5
gelijk blijven	28	28	23	29	27	21	21	18	17	14	18	15	13
dalen	3	1	2	2	1	1	1	2	1	1	1	1	1
weet niet	7	6	8	5	6	3	5	5	4	3	4	4	5
Totaal	100	100	100	100	100	100	100	100	100	100	100	100	100

Tabel 2.7.5 (slot / end)

Houdingen en verwachtingen van consumenten t.a.v. een aantal aspecten van de economische situatie in Nederland en de eigen financiële situatie, april 2001¹⁾
Attitudes and expectations of consumers concerning some aspects of the economic situation in the Netherlands and their financial situation, April 2001

	2000									2001			
	april	mei	juni ²⁾	juli	aug.	sept.	okt.	nov.	dec.	jan.	febr.	maart	april
	%												
8. Werkloosheid komende 12 maanden													
duidelijk stijgen	3	3	3	3	4	4	3	3	3	3	4	5	9
enigszins stijgen	5	7	8	7	8	6	5	7	5	13	13	11	15
gelijk blijven	32	35	38	39	35	42	40	41	46	50	47	52	48
iets dalen	37	35	29	31	32	31	32	32	29	23	22	18	16
duidelijk dalen	17	15	15	13	15	14	14	11	11	7	6	5	4
weet niet	6	5	7	6	6	4	6	7	6	5	7	9	8
Totaal	100	100	100	100	100	100	100	100	100	100	100	100	100
9. Financiële situatie eigen huishouden op dit moment													
schulden maken	3	2	1	1	2	2	2	2	2	2	2	1	2
spaarmiddelen aanspreken	3	3	2	3	4	3	3	4	3	3	4	4	3
precies rondkomen	35	39	37	42	39	41	40	40	37	38	37	41	38
beetje geld overhouden	41	38	39	36	36	35	36	35	40	38	37	35	37
veel geld overhouden	16	16	18	14	18	17	17	17	16	18	18	16	17
weet niet	3	2	3	3	2	2	1	2	3	3	2	2	2
Totaal	100	100	100	100	100	100	100	100	100	100	100	100	100
10. Geld opzij leggen komende 12 maanden													
jazeker	60	57	56	55	58	59	61	56	57	60	58	58	56
ja, misschien	13	13	12	13	11	11	13	13	12	13	13	11	14
waarschijnlijk niet	6	8	6	8	7	7	6	8	7	6	7	8	7
zeker niet	17	18	20	19	20	19	16	19	20	17	18	19	19
weet niet	4	3	6	5	4	3	4	5	5	4	5	4	4
Totaal	100	100	100	100	100	100	100	100	100	100	100	100	100
11. Sparen zinvol													
jazeker	74	73	68	70	72	72	74	72	69	74	74	73	71
ja, misschien	5	7	7	7	6	7	4	6	7	6	7	5	6
waarschijnlijk niet	4	5	6	7	4	6	5	5	7	5	7	5	7
zeker niet	13	12	12	13	15	12	14	14	14	11	9	13	13
weet niet	4	3	7	4	4	2	4	4	3	4	3	4	4
Totaal	100	100	100	100	100	100	100	100	100	100	100	100	100
12. Aankoop duurzame artikelen komende 12 maanden													
veel meer	7	6	5	6	5	6	7	7	7	5	6	8	8
een beetje meer	7	9	7	8	9	8	9	9	7	8	7	8	7
evenveel	54	56	57	53	51	52	49	56	53	56	55	53	54
iets minder	10	8	11	9	12	10	10	9	11	9	11	11	8
veel minder	17	18	15	19	19	20	21	16	18	18	19	16	19
weet niet	4	3	4	4	4	4	3	4	4	4	2	3	4
Totaal	100	100	100	100	100	100	100	100	100	100	100	100	100
13. Auto kopen komende 2 jaren													
jazeker	17	14	15	14	16	14	16	17	14	17	17	16	16
ja, misschien	8	12	11	11	11	10	10	10	10	11	9	11	9
waarschijnlijk niet	16	17	18	19	15	15	18	16	18	16	16	14	18
zeker niet	57	55	54	55	55	58	55	55	55	56	56	57	55
weet niet	2	2	2	2	3	2	2	2	3	1	2	2	2
Totaal	100	100	100	100	100	100	100	100	100	100	100	100	100
14. Woning kopen of bouwen komende 2 jaren													
jazeker	5	5	3	5	6	5	6	5	5	5	5	6	5
ja, misschien	6	8	5	5	6	5	6	5	6	6	5	5	7
waarschijnlijk niet	6	6	8	6	6	8	7	7	8	7	6	7	6
zeker niet	81	79	82	83	80	79	81	81	80	80	82	80	81
weet niet	2	2	2	2	2	2	1	2	2	1	1	2	2
Totaal	100	100	100	100	100	100	100	100	100	100	100	100	100
15. Onderhoud of verbetering woning komende 12 maanden													
jazeker	26	24	23	27	27	26	28	27	23	22	26	26	27
ja, misschien	6	5	6	4	3	5	3	5	6	6	5	4	4
waarschijnlijk niet	5	5	6	5	6	7	6	7	7	5	7	6	5
zeker niet	62	64	64	63	63	61	62	60	62	66	61	63	63
weet niet	1	2	0	1	1	1	1	1	1	1	1	1	1
Totaal	100	100	100	100	100	100	100	100	100	100	100	100	100
16. Waarop bezuinigen bij daling netto inkomen													
voeding, dranken, tabak	7	7	7	6	6	6	6	6	5	7	6	7	5
kleding, schoeisel	7	8	9	7	7	9	10	9	9	9	7	6	10
auto	14	12	13	14	15	18	13	13	14	14	12	12	14
vakantie, uitgaan	15	15	17	17	16	17	19	16	16	15	20	19	17
duurzame artikelen	19	22	21	22	21	19	20	23	20	22	20	20	20
overige	20	23	19	17	23	22	19	21	23	22	22	21	23
weet niet	17	14	15	17	11	9	14	11	13	12	14	15	12
Totaal	100	100	100	100	100	100	100	100	100	100	100	100	100

¹⁾ Dit onderzoek wordt medegefinancierd door de Europese Gemeenschap.

²⁾ Door omstandigheden omvat het onderzoek over de maand juni 543 geënquêteerden. Normaal gesproken maken ongeveer 900 personen deel uit van de steekproef. Door de kleinere steekproefomvang zijn de onnauwkeurigheidsmarges bij de uitkomsten iets groter dan gebruikelijk.

Budgetonderzoek 1999

Algemeen

De resultaten van het Budgetonderzoek 1999 zijn beschikbaar.

De oorspronkelijke uitkomsten van het Budget-onderzoek 1999 bleken niet voldoende nauwkeurig te zijn. De ontwikkeling van het niveau van de bestedingen was niet plausibel wanneer vergeleken wordt met de gegevens van de Nationale Rekeningen. Op basis van een nadere analyse is vastgesteld dat huishoudens in het Budget-onderzoek 1997 tot en met 1999 in toenemende mate hun bestedingen onderrapporteren in vergelijking met eerdere jaren. De in de tabellen 2.7.6 en 2.7.7 gepresenteerde bestedingsgegevens zijn gecorrigeerd voor deze onderrapportage.

In het Budgetonderzoek worden bij een steekproef uit de in Nederland wonende huishoudens gedurende een kalenderjaar gegevens verzameld over de bestedingen. Naast informatie over de bestedingen worden inkomensgegevens en gegevens over de samenstelling van het huishouden verzameld. Op basis van deze gegevens wordt voor een groot aantal typen huishoudens het bestedingspatroon samengesteld. De resultaten van het Budgetonderzoek 1999 zijn gebaseerd op waarnemingen bij 1 851 huishoudens.

Binnenkort verschijnt de publicatie Budgetonderzoek 1999, kerncijfers. Hierin worden de voornaamste definities en classificaties toegelicht en zijn meer uitvoerige gegevens opgenomen over de bestedingen van categorieën huishoudens (de samenstelling van het huishouden, de woonsituatie en de aanwezigheid van duurzame goederen). Bovendien wordt in de publicatie verslag gedaan van de toegepaste correctiemethode voor de onderrapportage.

Begrippen

Het *besteedbaar inkomen* is het bruto inkomen (inclusief inkomen uit eigen woning) verminderd met de loon-, inkomsten- en vermogensbelasting, met de premies sociale zekerheid en met andere betaalde overdrachten (onder andere premies ziektekosten en alimentatie).

In de *bestedingen* aan goederen en diensten zijn de premies voor de ziektekostenverzekering niet meegerekend en is voor huiseigenaren de geschatte huurwaarde van hun woning opgenomen in plaats van de hypotheeklasten.

Het verschil tussen het besteedbaar inkomen en de bestedingen van huishoudens kan beschouwd worden als (*ont*)sparen. Bij de indeling van huishoudens in *inkomens-kwartielen* worden de huishoudens gerangschikt naar hoogte van het besteedbaar inkomen en in vier groepen van gelijke omvang verdeeld.

Bron: CBS Budgetonderzoek.

Tabel 2.7.6
Bestedingspatronen van huishoudens naar verschillende kenmerken, 1999
Expenditure of households by different characteristics, 1999

	Gemiddeld besteedbaar inkomen	Gemiddelde grootte van de huishoudens	Gemiddelde bestedingen	w.v. voeding	woning		kleding en schoei-sel	hygiëne en geneeskundige verzorging	ontwikkeling en ontspanning	verkeer en vervoer	overige bestedingen
					huur (-waarde)	overig					
	1 000 gld	pers.	1 000 gld	% (totale, gemiddelde bestedingen = 100%)							
Totaal	53,1	2,3	51,1	16,6	20,5	15,1	6,9	6,2	16,9	15,1	2,6
Voornaamste inkomensbron											
Arbeid w.o.	61,1	2,6	57,6	16,6	18,8	14,7	7,2	6,2	18,0	16,1	2,5
loon	60,7	2,6	57,3	16,5	18,6	14,7	7,1	6,2	17,9	16,6	2,4
Uitkering	38,3	1,7	39,0	16,9	25,2	16,2	6,2	6,3	14,0	12,4	2,9
Besteedbaar inkomen											
25%-groepen											
1e (laagste)	23,9	1,3	28,2	16,7	27,1	15,5	5,7	5,7	14,6	12,7	2,1
2e	38,6	1,9	41,2	17,1	22,7	15,8	6,2	6,4	15,6	13,7	2,5
3e	57,6	2,8	56,1	17,1	19,7	15,4	6,8	6,0	16,2	16,3	2,5
4e (hoogste)	92,2	3,0	78,7	16,1	17,5	14,5	7,8	6,5	18,9	15,9	2,9
Grootte van het huishouden											
1 persoon	31,9	1,0	32,7	15,3	25,5	15,5	5,5	5,9	15,6	13,8	2,8
2 personen	58,4	2,0	55,3	16,9	20,0	15,5	6,7	5,8	17,1	15,3	2,7
3 personen	67,5	3,0	62,1	17,0	19,4	14,8	7,3	7,4	15,8	16,1	2,3
4 personen	69,7	4,0	66,6	17,2	17,7	14,9	7,8	6,9	17,9	15,3	2,3
5 personen en meer	74,0	5,2	71,7	17,2	17,8	13,7	8,6	5,4	19,3	15,2	2,8
Leeftijd (hoofdkostwinner)											
jonger dan 45 jaar	54,3	2,5	51,4	16,6	19,3	14,5	7,1	6,5	17,7	16,0	2,3
45-64 jaar	59,4	2,3	58,1	16,8	19,9	15,3	7,1	5,4	17,6	15,4	2,6
65 jaar en ouder	39,9	1,5	38,8	16,3	25,9	16,7	5,9	7,2	12,7	11,7	3,5
Eigenaar / huurder											
Eigenaar	66,1	2,7	63,3	15,8	19,7	15,5	7,1	6,3	16,9	15,9	2,8
Huurder	39,6	1,9	38,4	18,0	21,9	14,6	6,6	6,1	17,0	13,8	2,2

Bron: Budgetonderzoek 1999.

Tabel 2.7.7
Bestedingen van huishoudens naar besteedbaar inkomen, 1999
Expenditure of households by disposable income, 1999

		Alle huishoudens		25%-inkomensgroepen			
				1e (laagste)	2e	3e	4e (hoogste)
Aantal onderzochte huishoudens gewogen	(abs.)	1 851		462	463	463	463
Gemiddelde grootte van het huishouden	(pers.)	2,3		1,3	1,9	2,8	3,0
Gemiddeld besteedbaar inkomen	(gld)	53 100		23 900	38 600	57 600	92 200
Gemiddelde bestedingen	(gld)	51 070		28 242	41 224	56 139	78 656
		<i>gld</i>	<i>% van de totale bestedingen</i>				
Voeding		8 496	166	167	171	171	161
Brood, gebak en grutterswaren		1 053	21	21	22	21	19
w.o.							
Brood en beschuit		436	9	9	9	9	8
Koek en gebak		501	10	10	11	10	9
Meel en grutterswaren		115	2	3	2	2	2
Aardappelen, groenten en fruit		1 111	22	25	23	22	20
w.o.							
Aardappelen		135	3	3	3	3	2
Groenten		484	9	10	10	10	9
Fruit		490	10	12	11	9	9
Suikerhoudende artikelen en dranken		1 539	30	30	32	31	28
Suiker en suikerwerken		159	3	3	3	3	3
Chocoladewerk		144	3	3	3	3	2
Koffie, thee en cacao		195	4	5	4	4	3
Dranken		1 041	20	19	21	21	20
Oliën en vetten		102	2	3	2	2	1
Vlees, vleeswaren en vis		1 309	26	27	27	28	23
Vlees		648	13	14	13	14	11
Vleeswaren en vleesgerechten		373	7	8	8	8	6
Wild en gevogelte		146	3	2	3	3	3
Vis		141	3	3	3	3	3
Zuivelproducten		958	19	22	19	20	17
w.o.							
Melk en melkproducten		512	10	12	10	11	9
Boter, kaas en eieren		445	9	10	9	9	8
Overige voedingsmiddelen		2 425	47	39	46	46	52
w.o.							
Specerijen, soepen en oost. eetwaren		303	6	6	6	7	5
Verteringen buitenshuis		2 118	41	33	40	39	47
Woning		18 202	356	426	385	351	320
Huur en onderhoud van de woning en tuin		12 975	254	319	279	246	223
Huur en huurwaarde		10 471	205	271	227	197	175
Overdrachten i.v.m. woning		944	18	25	22	18	15
Onderhoud woning		406	8	6	8	8	8
Nagelvastе installaties		395	8	7	9	8	7
Tuin en bloemen		759	15	10	13	15	18
Meubelen, stoffering en linnengoed		1 971	39	27	37	42	42
w.o.							
Meubelen		1 022	20	12	19	21	23
Stoffering		560	11	9	11	12	11
Versiering		162	3	2	3	3	4
Beddengoed en huishoudelijk linnengoed		223	4	4	3	5	5
Huishoudelijke apparaten en gereedschappen		1 255	25	24	25	25	24
w.o.							
Eet-, keukengerei en keukenapparaten		381	7	7	7	8	8
Kooktoestellen		70	1	x	x	1	1
Verlichtingsapparaten		152	3	x	3	3	3
Reinigingsapparaten en -gereedschap		212	4	4	5	4	4
Overige huishoudelijke apparaten en gereedschap		165	3	2	3	4	3
Reparatie en huur huishoudelijke apparaten		33	1	x	0	x	1
Brand- en inbraakverzekering		201	4	5	4	4	3
Verwarming en verlichting		2 001	39	56	45	38	31
w.o.							
Gas		1 008	20	29	23	19	15
Elektriciteit		824	16	20	17	16	14
Overige kosten verwarming en verlichting		160	3	6	4	3	2
Kleding en schoeisel		3 524	69	57	62	68	78
Kleding		2 636	52	44	46	50	58
w.o.							
Herenkleding		733	14	11	12	14	17
Dameskleding		1 304	26	24	27	23	27
Kinderkleding		401	8	3	4	10	10
Kleding (leeftijd en geslacht onbekend)		44	1	x	x	x	x
Kledingaccessoires e.d.		61	1	x	1	1	2
Stoffen en maakloon		84	2	x	2	x	1
Schoeisel en opschik		888	17	13	16	18	20
w.o.							
Herenschoeisel		149	3	2	2	3	3
Dameschoeisel		251	5	5	5	4	5
Kinderschoeisel		128	3	1	x	3	3
Opschik		326	6	4	6	7	7

Tabel 2.7.7 (slot / end)
Bestedingen van huishoudens naar besteedbaar inkomen, 1999
Expenditure of households by disposable income, 1999

		Alle huishoudens		25%-inkomensgroepen			
				1e (laagste)	2e	3e	4e (hoogste)
Aantal onderzochte huishoudens gewogen	(abs.)	1 851		462	463	463	463
Gemiddelde grootte van het huishouden	(pers.)	2,3		1,3	1,9	2,8	3,0
Gemiddeld besteedbaar inkomen	(gld)	53 100		23 900	38 600	57 600	92 200
Gemiddelde bestedingen	(gld)	51 070		28 242	41 224	56 139	78 656
		<i>gld</i>	<i>% van de totale bestedingen</i>				
Hygiëne en geneeskundige verzorging		3 179	62	57	64	60	65
Huishoudelijke dienstverlening en reiniging		1 424	28	23	25	26	33
Huishoudelijke dienstverlening		854	17	10	12	15	23
Reinigingsartikelen		570	11	13	12	11	10
Lichamelijke verzorging		1 044	20	19	22	20	21
Algemene lichaamsverzorging		358	7	5	7	8	7
Haarverzorging		451	9	9	9	9	9
Cosmetica en parfumerieën		236	5	4	5	4	5
Geneeskundige verzorging		711	14	15	18	14	12
Zelfmedicatie, diensten/artikelen niet op recept		393	8	6	9	8	8
Medische diensten/artikelen op recept		232	5	3	4	4	6
Particuliere ziektekostenverzekering (minus standaardpakket)		85	x	6	5	x	x
Ontwikkeling, ontspanning en verkeer		16 347	320	273	293	325	348
Ontwikkeling		2 262	44	41	43	42	48
Opleiding		978	19	17	17	19	22
Schrijfwaren, computers en lectuur		1 283	25	25	26	23	26
Sport, spel en vakantie		3 646	71	43	58	66	92
Sport en spel		490	10	6	8	x	13
Vakantie, kamperen en weekendbesteding		3 156	62	37	51	59	79
Overige ontspanning		2 277	45	47	44	46	43
Muziek, zang en toneel		192	4	3	3	3	5
Radio's, TV, video, CD e.d.		940	18	25	20	17	16
Overige ontspanning		952	19	17	18	21	19
Speelgoed		194	4	x	3	x	4
Roken		446	9	15	11	8	6
Verkeer en vervoer		7 715	151	127	137	163	159
w.o.							
Openbaar vervoer		593	12	17	11	11	10
Rijwielen		271	5	4	5	5	6
Auto's		2 675	52	33	35	59	64
Overige kosten eigen vervoer		2 804	55	38	55	62	56
Overige verkeers- en vervoerskosten		1 269	25	34	28	23	21
Overige bestedingen		1 322	26	21	25	25	29

Bron: Budgetonderzoek 1999.

2.8 Internationaal

Inflatie

Toelichting bij de geharmoniseerde consumentenprijsindex (cpi)

De inflatie wordt gemeten als de procentuele stijging van de consumentprijsindex ten opzichte van de overeenkomstige periode in het voorgaande jaar. De consumentenprijsindex geeft het prijsverloop weer van een pakket goederen en diensten, zoals dit in een bepaald basisjaar werd aangeschaft door huishoudens in Nederland.

Ten behoeve van de Europese Unie (EU) stelt het CBS sinds maart 1997, naast de nationale consumentenprijsindex, ook de geharmoniseerde consumentenprijsindex van Nederland samen. De geharmoniseerde index dient voor vergelijkingen binnen de Europese Unie, maar is minder geschikt om de nationale inflatie weer te geven.

Geharmoniseerd betekent in dit verband dat in de deelnemende landen van de EU uitgegaan wordt van een vergelijkbaar pakket diensten en goederen.

De consumentenprijsindex voor de monetaire unie (EURO-12, CPIMU) geeft de gemiddelde prijsontwikkeling weer in de 12 landen die met ingang van 1 januari 2001 meedoen in de Economische en Monetaire Unie, ofwel de Eurozone. Tot december 2000 waren dat 11 lidstaten. Vanaf januari 2001 heeft de CPIMU betrekking op de Eurozone inclusief het nieuw toetredende Griekenland.

De EU-15 geeft de gemiddelde prijsontwikkeling weer van de 15 lidstaten van de Europese Unie.

Geharmoniseerde index versus nationale consumentenprijsindex

Het belangrijkste verschil tussen de geharmoniseerde index en de nationale consumentenprijsindex betreft de consumptiepakketten waarop zij betrekking hebben. Wonen in een eigen huis (huurwaarde), consumptiegebonden belastingen (onroerendezaakbelasting, motorrijtuigenbelasting e.d.) en contributies aan sportverenigingen, maatschappelijke organisaties e.d. worden bijvoorbeeld wel meegenomen in de nationale index, maar niet in de geharmoniseerde. Anderzijds is bij de geharmoniseerde index een groter deel van de kosten van de gezondheidszorg inbegrepen dan in de nationale index.

Een ander verschil tussen beide indices is dat in de nationale index de prijsstijgingen van de particuliere consumptie van Nederlanders in het buitenland wordt meegenomen. Daarentegen weegt in de geharmoniseerde index de particuliere consumptie van buitenlanders in Nederland mee.

Wijzigingen in de geharmoniseerde index vanaf januari 2000

Met ingang van januari 2000 is de dekking van de geharmoniseerde index uitgebreid. Daarbij is zowel het inbegrepen pakket goederen en diensten uitgebreid als de bevolking waarop de index betrekking heeft.

De volgende artikelen zijn toegevoegd:

- Afvalstoffenheffing en rioolrecht;
- Een deel van de gezondheidszorg. Inbegrepen was al een aantal niet onder een verzekering vallende uitgaven. Daaraan zijn toegevoegd medische artikelen en diensten die geconsumeerd zijn door particulier verzekerden, ook als de kosten door de particuliere verzekeraar zijn vergoed. Niet inbegrepen zijn echter ziekenhuisdiensten. Ook is niet inbegrepen de medische consumptie van personen die onder de Ziekenfondswet verzekerd zijn, en die door het ziekenfonds wordt betaald.
- Collegegelden en lesgelden;
- Eigen bijdragen aan de kinderopvang in crèches en dergelijke,
- Diensten van de ziektekostenverzekeraars;
- Schadeverzekeringen, maar geen levensverzekeringen.

De geharmoniseerde consumentenprijsindex heeft tot december 1999 betrekking gehad op de consumptie van Nederlandse ingezetenen binnen Nederland. Uitgesloten was de consumptie van bewoners van institutionele huishoudens. Ook consumptie in het buitenland is niet in de berekening opgenomen.

De dekking van de geharmoniseerde index is op twee punten uitgebreid:

- De consumptieve uitgaven van niet-ingezetenen die binnen Nederland worden gedaan, worden meegenomen. Bijvoorbeeld uitgaven van buitenlandse toeristen in Nederlandse hotels;
- De consumptieve uitgaven van bewoners van instellingen en thuiszorg. Het gaat hierbij niet om de kosten van bijvoorbeeld de zorg die een bejaardentehuis aan de bewoners biedt, maar om de persoonlijke uitgaven voor goederen en diensten die niet door het tehuis worden verstrekt.

Wijzigingen in de geharmoniseerde index vanaf januari 2001

Per januari 2001 is de dekking van de geharmoniseerde index weer verder uitgebreid. De volgende artikelen zijn toegevoegd:

- Een deel van de gezondheidszorg, namelijk ziekenhuisdiensten. Een aantal niet onder een verzekering vallende uitgaven in verband met ziekte was al vanaf het begin inbegrepen in de geharmoniseerde index. In januari 2000 zijn medische artikelen en diensten daaraan toegevoegd die geconsumeerd zijn door particulier verzekerden, ook als de kosten door de particuliere verzekeraar worden vergoed. Niet inbegrepen waren echter ziekenhuisdiensten. Deze zijn nu toegevoegd. De medische consumptie van personen die onder de Ziekenfondswet verzekerd zijn en die door het ziekenfonds wordt betaald, is echter niet inbegrepen in de geharmoniseerde index;
- Sociale bescherming. Hieronder worden verstaan allerlei soorten zorg voor ouderen, gehandicapten, kinderen en andere groepen. Meer concreet omvat het de eigen bijdragen die deze groepen betalen voor het verkrijgen van deze zorg, zoals ouderbijdragen voor kinderopvang, eigen bijdragen in de thuiszorg, en ook de eigen bijdragen die worden betaald door bewoners van verzorgingshuizen, verpleeghuizen en andere intramurale zorg.

De uitbreiding van de dekking heeft in maart 2001 geleid tot een iets lagere uitkomst. Volgens de in 2000 gehanteerde methode voor de geharmoniseerde index, zou de inflatie in maart op 5,0 procent zijn uitgekomen; dus 0,1 procentpunt hoger.

Tabel 2.8.1
Geharmoniseerde consumentenprijsindex
Harmonized indices of consumer prices

	1999	2000	2000					2001		
			febr.	aug.	sept.	okt.	nov.	dec.	jan.	febr.*
<i>1996=100</i>										
België	103,6	106,6	105,2	107,1	107,9	107,7	107,9	107,6	106,0	107,8
Duitsland	102,8	104,9	104,2	105,2	105,7	105,4	105,7	105,8	106,1	106,8
Finland	103,9	107,0	105,6	107,0	108,1	108,2	108,1	107,9	107,8	108,5
Frankrijk	102,5	104,4	103,5	104,5	105,1	105,0	105,2	105,2	104,7	105,0
Griekenland	112,6	115,8	112,7	114,1	116,5	117,8	118,3	118,9	116,8	116,6
Ierland	106,0	111,5	109,1	112,5	112,8	113,4	113,6	113,5	112,4	113,4
Italië	105,7	108,4	107,3	108,6	108,9	109,2	109,6	109,7	109,8	110,2
Luxemburg	103,4	107,3	105,4	107,7	108,5	108,9	109,2	109,4	107,3	108,5
Nederland	105,8	108,2	106,4	108,4	109,4	109,8	109,7	109,2	110,6	111,6
Oostenrijk	102,5	104,5	104,3	104,3	104,7	105,0	105,4	105,8	105,8	106,2
Portugal	106,4	109,4	107,0	110,3	110,2	110,5	111,2	111,6	112,0	112,2
Spanje	106,0	109,7	107,9	110,4	110,8	111,0	111,3	111,6	111,8	112,2
EURO-12	103,8	106,3	105,2	106,5	107,0	107,0	107,3	107,4	107,3	107,9
Denemarken	105,4	108,3	107,0	108,0	109,0	109,2	109,3	109,1	108,9	109,5
Ver. Koninkrijk	104,8	105,6	104,9	105,4	106,2	106,1	106,4	106,4	105,4	105,7
Zweden	103,4	104,8	104,0	104,5	105,4	105,6	105,7	105,5	105,2	105,6
EU-15	104,3	106,4	105,4	106,5	107,1	107,2	107,5	107,5	107,3	107,8
IJsland ¹⁾	105,4	110,0	107,8	110,2	110,4	111,5	111,7	111,6	111,9	112,0
Noorwegen ¹⁾	106,8	110,0	109,0	109,7	110,7	110,8	111,2	111,0	111,9	112,8

¹⁾ De landen IJsland en Noorwegen berekenen eveneens een geharmoniseerde index volgens de uitgangspunten van de Europese Unie (EU). Deze landen zijn echter geen lid van de EU.

Werkloosheid

Tabel 2.8.2
Werkzoekenden zonder baan¹⁾; maandcijfers seizoensgecorrigeerd
Unemployment rates; monthly figures seasonally adjusted

	1998	1999	2000	2000	2001	
				dec.*	jan.*	febr.*
<i>in % van de beroepsbevolking</i>						
België	9,5	8,8	7,0	6,8	6,8	6,8
Denemarken	5,2	5,2	4,7	4,7	4,6	4,7
Duitsland	9,3	8,6	8,1	7,8	7,8	7,8
Finland	11,4	10,2	9,8	9,3	9,3	9,2
Frankrijk	11,8	11,2	9,5	8,8	8,7	8,6
Griekenland	10,9	11,7
Ierland	7,5	5,6	4,2	3,8	3,8	3,8
Italië	11,8	11,3	10,5	.	.	.
Luxemburg	2,7	2,3	2,2	2,1	2,1	2,0
Nederland	4,0	3,3	2,8	2,8	2,6	.
Oostenrijk	4,5	4	3,7	3,6	3,7	3,7
Portugal	5,2	4,5	4,2	4,3	4,4	4,5
Spanje	18,8	15,9	14,1	13,6	13,7	13,7
Verenigd Koninkrijk	6,3	6,1	5,5	5,2	.	.
Zweden	8,3	7,2	5,9	5,1	5,4	5,3
EU-15	9,9	9,2	8,3	8,0	8,0	.
Verenigde Staten	4,5	4,2	5,5	4,0	4,2	4,2
Japan	4,1	4,7	4,7	4,8	4,8	4,7

¹⁾ Het betreft personen zonder werk die betaald werk zoeken en onmiddellijk voor een werkkring beschikbaar zijn (werkloosheid volgens de ILO-definitie). De maand- en jaarcijfers zijn door Eurostat berekend op grond van het Labour Force Survey van de EU en gegevens over de geregistreerde werkloosheid.

Bron: Eurostat.

Eerder verschenen

Trefwoord	Bron	Artikel/ tabellen	Uitgave	Pag.
Actieven				
<i>Zie: inkomen</i>				
Allochtonen				
<i>Zie: etniciteit</i>				
Arbeidsdeelname				
Bij een arbeidsbureau ingeschreven van 16-64 jaar naar arbeidspositie vlgns EBB				
WERKGELEGENHEID STIJGT MINDER HARD IN 2000	EBB	tabel	2001/5	26
Allochtonen op de arbeidsmarkt	EBB	persbericht	2001/3	10-12
(Beroeps)bevolking en werkloosheid	EBB	artikel	2000/12	21-24
Aantal vacatures onverminderd hoog	EBB	tabellen	2000/12	29-36
Werkloze allochtonen op weg naar de arbeidsmarkt	VAC	persbericht	2000/10	18-20
Managers uit de VS en informatici uit India: de nieuwe gastarbeiders	SOZ	artikel	2000/10	21-27
Arbeidsmarktpositie en opleidingsniveau van personen met een bijsstandsuitkering in 1997	DRV	artikel	2000/11	28-31
Een nieuwe weg voor statistieken over personen: het Sociaal Statistisch Bestand (SSB)	SOC	artikel	1999/12	20-32
Hoe komen baanvinders aan het werk?	SSB	artikel	1999/9	22-29
Buitenlandse werknemers	SEP	artikel	1999/6	21-23
Recordgroei arbeidsvolume 1997	AR	tabel	1999/3	42-45
Gesubsidieerde arbeid in de EBB 1997	AR	persbericht	1998/8	7- 8
<i>Zie ook: beroepsbevolking</i>	EBB	artikel	1998/8	21-26
Arbeidsduur				
Kwartaaloverzicht arbeidsmarkt 2001/1		artikel	2001/3	25-26
Banen, uur-, maand- en jaarlonen werknemers, werknemers met loon rond min. loon, 1998 nader voorlopig en 1999 voorlopig				
Loon naar opleidingsniveau en beroep: het Loonstructuuronderzoek 1997	EWL	tabellen	2000/12	41-94
Banen, uurloon, jaarloon, minimumloon, 1997, 1998	EWL	artikel	2000/4	19-49
Uitkomsten over banen van werknemers bij bedrijven en instellingen, lonen en arbeidsduur	EWL	tabel	2000/3	44-97
Contractuele arbeidsduur, jaargegevens	EWL	tabel	1999/5	42-91
Contractuele arbeidsduur, definitieve gegevens	CAO	tabel	1999/5	96
Banen, lonen, arbeidsduur, 1995 en 1996	CAO	tabel	1999/5	98
Ruim een half miljoen overwerkers	EWL	tabel	1998/12	30-81
	JWL	artikel	1997/7	21-24
Arbeidsjaren				
Kwartaaloverzicht arbeidsmarkt 2001/1		artikel	2001/3	25-26
Kwartaaloverzicht arbeidsmarkt 2000/4	AR	artikel	2000/12	19-20
Allochtonen op de arbeidsmarkt	EBB	artikel	2000/12	21-24
Kwartaaloverzicht arbeidsmarkt 2000/3	AR	artikel	2000/9	25-26
Kwartaaloverzicht arbeidsmarkt	AR	artikel	2000/6	19-20
Hoe komen baanvinders aan het werk?	SEP	artikel	1999/6	21-23
<i>Zie ook: werkgelegenheid</i>				
Arbeidskosten				
Cao-lonen per uur/mnd, contract. loonkosten	CAO	tabel	2001/5	30-31
Cao-lonen per uur/mnd, contract. loonkosten	CAO	tabel	2001/4	39-41
Cao-lonen per uur/mnd, loonkosten, jaargegevens	CAO	tabel	2001/4	41-42
Cao-lonen per uur/mnd, loonkosten, def. geg. 2000	CAO	tabel	2001/4	43-45
Cao-lonen per uur/mnd, contract. loonkosten	CAO	tabel	2001/3	35-36
Cao-lonen per uur/maand, contractuele loonkosten	CAO	tabellen	2001/2	34-35
Cao-lonen per uur/maand, contractuele loonkosten	CAO	tabellen	2000/12	97-98
Cao-lonen per uur/maand	CAO	tabel	2000/4	63-64
Contractuele loonkosten per uur	CAO	tabel	2000/4	65
Cao-lonen per uur/maand; jaargegevens	CAO	tabel	2000/4	65-66
Contractuele arbeidsduur volwassen werknemers jaargegevens	CAO	tabel	2000/4	66
Cao-lonen per uur/maand, definitieve gegevens 1999	CAO	tabel	2000/4	67-68
Contractuele arbeidsduur volwassen werknemers; definitieve gegevens 1999	CAO	tabel	2000/4	68
Cao-lonen per uur/maand, jaargegevens	CAO	tabel	1999/5	95-96
Cao-lonen per uur/maand, definitieve gegevens	CAO	tabel	1999/5	97-98

Trefwoord	Bron	Artikel/ tabellen	Uitgave	Pag.
Arbeidsongeschiktheid				
Arbeidsongeschiktheid autochtonen en allochtonen	SOZ	persbericht	2000/12	17-18
Vergelijkingsonderzoek arbeidsongeschiktheidsuitkeringen 1995	EBB	artikel	1998/1	25-42
<i>Zie ook: inkomen</i>				
<i>sociale zekerheid</i>				
Arbeidsvolumina				
<i>Zie: arbeidsjaren</i>				
Banen				
Kwartaaloverzicht arbeidsmarkt 2001/1	AR	artikel	2001/3	25-26
Kwartaaloverzicht arbeidsmarkt 2000/4	AR	artikel	2000/12	19-20
Banen van werknemers met loon rond min. loon, 1998 nader voorlopig en 1999 voorlopig				
Banen werknemers	EWL	tabellen	2000/12	41-94
Kwartaaloverzicht arbeidsmarkt 2000/3	EWL	tabellen	2000/11	43-51
Kwartaaloverzicht arbeidsmarkt	AR	artikel	2000/9	25-26
Banen van werknemers naar regeling van de werktijden en overwerk, 31 december, 1997	AR	artikel	2000/6	19-20
Banen van werknemers: het aandeel van diverse groepen werknemers, 31 december, 1997	EWL	tabel	2000/5	27
Banen van werknemers 31/12/97 en 31/12/98	EWL	tabel	2000/5	28
Banen, uurloon, jaarloon, minimumloon, 1997, 1998	EWL	tabel	2000/3	32-40
Een nieuwe weg voor statistieken over personen: het Sociaal Statistisch Bestand (SSB)	EWL	tabel	2000/3	44-97
Hoe komen baanvinders aan het werk?	SSB	artikel	1999/9	22-29
Uitkomsten over banen van werknemers bij bedrijven en instellingen, lonen en arbeidsduur	SEP	artikel	1999/6	21-23
Banen naar regio, c.c. activiteit en geslacht, 1997	EWL	tabel	1999/5	42-91
Banen naar regio, 1996 (nader voorlopig) 1997 (voorlopig)	EWL	tabel	1998/12	82-90
Banen, lonen arbeidsduur, 1995 en 1996	EWL	tabel	1998/12	82-83
Sterke groei werkgelegenheid	AR	persbericht	1998/11	18-20
Elektronische dataverzameling van arbeid- en loongegevens	EWL	artikel	1998/11	25-28
Recordgroei arbeidsvolume 1997	AR	persbericht	1998/8	7- 8
<i>Zie ook: werkgelegenheid</i>				
<i>werknemers</i>				
Bedrijfstak en -klasse				
<i>Zie: economische activiteit</i>				
Beroep				
Bij een arbeidsbureau ingeschreven van 16-64 jaar naar arbeidspositie vlgns EBB	EBB	tabel	2001/5	26
Werkgelegenheid stijgt minder hard in 2000	EBB	persbericht	2001/3	10-12
Werkbelasting, een top-10 van de zwaarste beroepen	EBB	artikel	2000/9	27-29
1999: werkgelegenheid groeit opnieuw met 200 duizend	EBB	persbericht	2000/3	7-10
Een nieuwe weg voor statistieken over personen: het Sociaal Statistisch Bestand (SSB)				
Hoe komen baanvinders aan het werk?	SSB	artikel	1999/9	22-29
Stromen op de arbeidsmarkt werkzame beroepsbevolking	SEP	artikel	1999/6	21-23
Arbeidsdeelname en plaats in het huishouden: uitkomsten 1981-1995	EBB	artikel	1996/12	24-30
Tillen op het werk	EBB	artikel	1996/11	29-45
	EBB	artikel	1996/1	12-15
Beroepsbevolking				
Bij een arbeidsbureau ingeschreven van 16-64 jaar naar arbeidspositie vlgns EBB	EBB	tabel	2001/5	26
Werkgelegenheid stijgt minder hard in 2000	EBB	persbericht	2001/3	10-12
Trends in de beroepsbevolking van de Europese Unie, 1985-2050	Eurostat	artikel	2001/1	15-19
(Beroeps)bevolking en werkloosheid	EBB	tabellen	2000/12	29-36
Bij een arbeidsbureau ingeschreven van 16-64 jaar naar arbeidspositie vlgns EBB	EBB	tabel	2000/11	40
Banen werknemers	EWL	tabellen	2000/11	43-51
Werkbelasting, een top-10 van de zwaarste beroepen	EBB	artikel	2000/9	27-29
Nieuwe standaarddefinitie voor allochtonen	EBB	artikel	2000/8	45-48
Arbeidsmarkt: verschil tussen Utrecht en Noorden van het land blijft groot	EBB	persbericht	2000/7	15-16

Trefwoord	Bron	Artikel/ tabellen	Uitgave	Pag.
Bij een arbeidsbureau ingeschrevenen van 16-64 jaar volgens de Enquête beroepsbevolking	EBB	tabel	2000/7	22
Personeel in loondienst met een niet-Nederlandse nationaliteit, 31 maart 1998	SBW	tabel	2000/4	58- 60
1999: werkgelegenheid groeit opnieuw met 200 duizend	EBB	persbericht	2000/3	7- 10
Bevolking en beroepsbevolking van 15-64 jaar	EBB	tabel	1999/11	25- 27
Een nieuwe weg voor statistieken over personen: het Sociaal Statistisch Bestand (SSB)	SSB	artikel	1999/9	22- 29
Hoe komen baanvinders aan het werk?	SEP	artikel	1999/6	21- 23
Buitenlandse werknemers	AR	tabel	1999/3	42- 45
Bevolking en beroepsbevolking	EBB	tabel	1998/11	33- 36
Gesubsidieerde arbeid in de Ouderschapsverlof	EBB	artikel	1998/8	21- 26
	EBB	artikel	1998/5	31- 33
Werknemers met een tijdelijk contract van een jaar of langer	EBB	artikel	1997/11	22- 23
Kwartaalcijfers van de beroepsbevolking	EBB	artikel	1997/11	28- 30
Telt het CBS te weinig laag opgeleiden	EBB	artikel	1997/10	18- 21
Ziekteverzuim: uitkomsten van de	EBB	artikel	1997/4	25- 33
Bestedingen				
Bestedingspatronen huishoudens, 1999	BO	tabel	2001/5	42- 44
Aankopen van huishoudens naar distributiekanaal, 1998	BO	tabel	2000/8	82- 83
Aankopen huishoudens, 1997	BO	tabel	2000/6	39- 40
Bestedingspatronen huishoudens, 1998	BO	tabel	2000/6	42
Bestedingen van huishoudens	BO	tabel	2000/6	43- 44
Bestedingen van huishoudens, 1997	BO	tabel	1999/12	53- 55
Bestedingspatronen van huishoudens naar verschillende kenmerken, 1997	BO	tabellen	1999/12	53- 56
Bestedingspatronen van huishoudens naar verschillende kenmerken, 1997	BO	tabellen	1999/12	53- 56
<i>Zie ook: consumptie</i>				
Bevolking				
Bij een arbeidsbureau ingeschrevenen van 16-64 jaar naar arbeidspositie vlgns	EBB	tabel	2001/5	26
Werkgelegenheid stijgt minder hard in 2000	EBB	persbericht	2001/3	10- 12
(Beroeps)bevolking en werkloosheid	EBB	tabellen	2000/12	29- 36
Werkloze alloctonen op weg naar de arbeidsmarkt	SOZ	artikel	2000/10	21- 27
Managers uit de VS en informatici uit India: de nieuwe gastarbeiders	DRV	artikel	2000/11	28- 31
Nieuwe standaarddefinitie voor alloctonen	EBB	artikel	2000/8	45- 48
1999: werkgelegenheid groeit opnieuw met 200 duizend	EBB	persbericht	2000/3	7- 10
Bevolking en beroepsbevolking van 15-64 jaar	EBB	tabel	1999/11	25- 27
Een nieuwe weg voor statistieken over personen: het Sociaal Statistisch Bestand (SSB)	SSB	artikel	1999/9	22- 29
Bevolking en beroepsbevolking	EBB	tabel	1998/11	33- 36
Werknemers met een tijdelijk contract van een jaar of langer	EBB	artikel	1997/11	22- 23
Kwartaalcijfers van de beroepsbevolking	EBB	artikel	1997/11	28- 30
Arbeidsdeelname en plaats in het huishouden: uitkomsten 1981-1995	EBB	artikel	1996/11	29- 45
Bijstand				
Minder uitkeringen voor bijstand en WW, meer voor arbeidsongeschiktheid	SZ	persbericht	2001/5	13- 15
Aantal bijstandsontvangers daalt nog steeds	EBB	persbericht	2001/3	7- 9
Huishoudens met Abw/IOAW/IOAZ-uitkering	SOZ	tabel	2001/3	39- 40
VUT, AOW, Anw, AKW, Abw	SOZ	tabellen	2000/12	99-108
Aantal vacatures onverminderd hoog	VAC	persbericht	2000/10	18- 20
ABW	SOZ	tabel	2000/9	45- 46
Personen met een bijstandsuitkering in 1998	SOZ	artikel	2000/8	17- 44
Personen <65 jaar met bijstands-, ioaw-, ioaz-uitkering	SOZ	tabel	2000/6	31
Thuiswonenden, <65 jr. met bijstandsuitkering	SOZ	tabel	2000/6	32
ABW	SOZ	tabel	2000/3	107
Arbeidsmarktpositie en opleidingsniveau van personen met een bijstandsuitkering in 1997	SOC	artikel	1999/12	20- 32
Daling bijstand zet door	SOZ	persbericht	1999/10	16
Bijstandafhankelijkheid van autoctonen en alloctonen	SOZ	artikel	1999/10	18- 20
Bijstandsuitkeringen 1996	SOZ	tabel	1998/10	29- 33
Langdurig in de bijstand	SSZ	artikel	1998/5	34- 38
<i>Zie ook: inkomen</i>				
<i>sociale zekerheid</i>				
CAO-lonen				
CAO-lonen per uur/mnd, contract. loonkosten	CAO	tabel	2001/5	30- 31
CAO-lonen per uur/mnd, contract. loonkosten	CAO	tabel	2001/4	39- 41

Trefwoord	Bron	Artikel/ tabellen	Uitgave	Pag.
CAO-lonen per uur/mnd, loonkosten, jaargegevens	CAO	tabel	2001/4	41- 42
CAO-lonen per uur/mnd, loonkosten, def. geg. 2000	CAO	tabel	2001/4	43- 45
CAO-lonen per uur/ mnd, contract. loonkosten	CAO	tabel	2001/3	35- 36
CAO-lonen per uur/maand, contractuele loonkosten	CAO	tabellen	2001/2	34- 35
CAO-lonen per uur/maand, contractuele loonkosten	CAO	tabellen	2001/1	28- 29
CAO-lonen per uur/maand, contractuele loonkosten	CAO	tabellen	2000/12	97- 98
CAo-lonen per uur/maand, contractuele loonkosten	CAO	tabellen	2000/11	58- 60
CAO-lonen p.uur/maand	CAO	tabel	2000/9	43- 44
Contractuele loonkosten per uur	CAO	tabel	2000/9	44
Nieuwe afbakening van de cao-sectoren particuliere bedrijven, gesubsidieerde sector en overheid; uitkomsten over werkgelegenheid en loon 1995-1998	CAO	artikel	2000/8	49- 65
CAO-lonen p.uur/maand	CAO	tabel	2000/8	75- 76
Contractuele loonkosten per uur	CAO	tabel	2000/8	76
CAO-lonen per uur/maand; jaargegevens	CAO	tabel	2000/4	65- 66
Contractuele arbeidsduur volwassen werknemers jaargegevens	CAO	tabel	2000/4	66
CAO-lonen per uur/maand, definitieve gegevens 1999	CAO	tabel	2000/4	67- 68
Contractuele arbeidsduur volwassen werknemers; definitieve gegevens 1999	CAO	tabel	2000/4	68
CAO-lonen per uur/maand, jaargegevens	CAO	tabel	1999/5	95- 96
Contractuele arbeidsduur, jaargegevens	CAO	tabel	1999/5	96
CAO-lonen per uur/maand, definitieve gegevens	CAO	tabel	1999/5	97- 98
Contractuele arbeidsduur, definitieve gegevens	CAO	tabel	1999/5	98
Conjunctuuronderzoek				
<i>Zie: consumentenvertrouwen</i>				
Consumentenprijsindex				
Inflatie naar 4,6 procent in maart	CPI	persbericht	2001/5	7- 12
Prijsindexcijfers woningbouw	CPI	tabel	2001/5	37
Consumentenprijsindexcijfers alle huishoudens, werknemers laag, werknemers hoog	CPI	tabel	2001/5	38- 39
Inflatie loopt in februari op naar 4,5 procent	CPI	persbericht	2001/4	7- 12
Prijsindexcijfers van woningbouw	CPI	tabel	2001/4	65
Consumentenprijsindexcijfers alle huishoudens, werknemers laag, werknemers hoog	CPI	tabel	2001/4	66- 67
Inflatie in januari naar 4,2 procent	CPI	persbericht	2001/3	13- 19
Consumentenprijsindexcijfers	CPI	tabel	2001/3	41
Prijsindexcijfers woningbouw	CPI	tabel	2001/3	42- 43
Consumentenprijsindexcijfers alle huishoudens, werknemers laag, werknemers hoog	CPI	persbericht	2001/2	10- 15
Inflatie in 2000 gemiddeld 2,6%	CPI	tabel	2001/2	39
Prijsindexcijfers van woningbouw	CPI	tabel	2001/2	40- 41
Consumentenprijsindexcijfers alle huishoudens, werknemers laag, werknemers hoog	CPI	persbericht	2001/1	7- 11
Inflatie in november iets afgevlakt	CPI	tabel	2001/1	30
Prijsindexcijfers van woningbouw	CPI	tabellen	2001/1	31- 32
Consumentenprijsindexcijfers alle huishoudens, werknemers laag, werknemers hoog	CPI	persbericht	2000/12	7- 11
Inflatie loopt in oktober verder op	CPI	tabel	2000/12	118
Prijsindexcijfers van woningbouw	CPI	tabel	2000/12	119-120
Consumentenprijsindexcijfers alle huishoudens, werknemers laag, werknemers hoog	CPI	persbericht	2000/11	7- 11
Inflatie in september 2,9 procent	CPI	tabel	2000/11	68
Prijsindexcijfers van woningbouw	CPI	tabel	2000/11	68
Consumentenprijsindexcijfers alle huishoudens, werknemers laag, werknemers hoog	CPI	tabel	2000/11	69- 70
Inflatie in juli naar 2,8 procent	CPI	persbericht	2000/9	9- 13
Prijsindexcijfers van woningbouw	CPI	tabel	2000/9	50
Consumentenprijsindexcijfers, alle huish., werknemersgezinnen met laag inkomen, werknemersgezinnen met hoog inkomen	CPI	tabel	2000/9	51- 52
Consumentenprijsindexcijfers, alle huish., werknemersgezinnen met laag/hog inkomen	CPI	tabel	2000/8	85- 86
Prijsindexcijfers van woningbouw	CPI	tabel	2000/8	84
Consumentenvertrouwen				
Consumentenvertrouwen verder gedaald	CCO	persbericht	2001/5	19- 20
Houdingen en verwachtingen consumenten, april 2001	CCO	tabel	2001/5	40- 41
Consumentenvertrouwen verder gedaald	CCO	persbericht	2001/4	16- 17
Houdingen en verwachtingen consumenten, maart 2001	CCO	tabel	2001/4	68- 69
Consumentenvertrouwen neemt verder af	CCO	persbericht	2001/3	23- 24

Trefwoord	Bron	Artikel/ tabellen	Uitgave	Pag.
Houdingen en verwachtingen consumenten, februari 2001	CCO	tabel	2001/3	44– 45
Consumentenvertrouwen gedaald	CCO	persbericht	2001/2	19– 20
Houdingen en verwachtingen van consumenten, januari 2001	CCO	tabel	2001/2	42– 43
Houdingen en verwachtingen van consumenten, december 2000	CCO	tabel	2001/1	33– 34
Consumentenvertrouwen getemperd	CCO	persbericht	2000/12	15– 16
Houdingen en verwachtingen van consumenten, november 2000	CCO	tabel	2000/12	121–122
Consumentenvertrouwen blijft hoog	CCO	persbericht	2000/11	16– 17
Houdingen en verwachtingen van consumenten, oktober 2000	CCO	tabel	2000/11	71– 72
Consumentenvertrouwen nog altijd groot	CCO	persbericht	2000/9	7– 8
Consumentenvertrouwen opnieuw groot	CCO	persbericht	2000/9	23– 24
Houdingen en verwachtingen van consumenten, augustus 2000	CCO	tabel	2000/9	53– 54
Houdingen en verwachtingen van consumenten, juli 2000	CCO	tabel	2000/8	87– 88
Consumptie				
Bezit van duurzame consumptiegoederen	SEP	tabel	2000/1	37– 41
<i>Zie ook: bestedingen</i>				
Economische activiteit				
Kwartaaloverzicht arbeidsmarkt 2001/1		artikel	2001/3	25– 26
Allochtonen op de arbeidsmarkt	EBB	artikel	2000/12	21– 24
Kwartaaloverzicht arbeidsmarkt 2000/4	AR	artikel	2000/12	19– 20
Hoe komen baanvinders aan het werk?	SEP	artikel	1999/6	21– 23
Etniciteit				
Arbeidsongeschiktheid autochtonen en allochtonen	SOZ	persbericht	2000/12	17– 18
Allochtonen op de arbeidsmarkt	EBB	artikel	2000/12	21– 24
Werkloze allochtonen op weg naar de arbeidsmarkt	SOZ	artikel	2000/10	21– 27
Managers uit de VS en informatici uit India: de nieuwe gastarbeiders	DRV	artikel	2000/11	28– 31
Nieuwe standaarddefinitie voor allochtonen	EBB	artikel	2000/8	45– 48
Personeel in loondienst met een niet-Nederlandse nationaliteit, 31 maart 1998	SBW	tabel	2000/4	58– 60
Besteedbaar inkomen allochtone en autochtone huishoudens	IPO	tabel	1999/11	44– 48
Inkomen van allochtonen	RIO	artikel	1999/8	22– 27
Besteedbaar inkomen van autochtone en allochtone bevolking 1996	RIO	tabel	1999/8	55– 59
Buitenlandse werknemers	AR	tabel	1999/3	42– 45
Flexibele arbeid				
Arbeidsdeelname en plaats in het huishouden: uitkomsten 1981–1995	EBB	artikel	1996/11	29– 45
<i>Zie ook: dienstverband</i>				
Gepremieerde en gesubsidieerde sector				
Cao-lonen per uur/mnd, contract. loonkosten	CAO	tabel	2001/5	30– 31
Cao-lonen per uur/mnd, contract. loonkosten	CAO	tabel	2001/4	39– 41
Cao-lonen per uur/mnd, loonkosten, jaargegevens	CAO	tabel	2001/4	41– 42
Cao-lonen per uur/mnd, loonkosten, def. geg. 2000	CAO	tabel	2001/4	43– 45
Cao-lonen per uur/mnd, contract. loonkosten	CAO	tabel	2001/3	35– 36
CAO-lonen per uur/maand, contractuele loonkosten	CAO	tabellen	2001/2	34– 35
CAO-lonen per uur/maand, contractuele loonkosten	CAO	tabellen	2001/1	28– 29
CAO-lonen per uur/maand, contractuele loonkosten	CAO	tabellen	2000/12	97– 98
CAO-lonen per uur/maand, contractuele loonkosten	CAO	tabellen	2000/11	58– 60
CAO-lonen per uur/maand	CAO	tabel	2000/9	43– 44
Contractuele loonkosten per uur	CAO	tabel	2000/9	44
Nieuwe afbakening van de cao-sectoren particuliere bedrijven, gesubsidieerde sector en overheid; uitkomsten over werkgelegenheid en loon 1995–1998	CAO	artikel	2000/8	49– 65
CAO-lonen p.uur/maand	CAO	tabel	2000/8	75– 76
Contractuele loonkosten per uur	CAO	tabel	2000/8	76
Lonen stijgen met 3,2 procent	CAO	persbericht	1998/11	14
Geregistreerde werkloosheid				
Werkloosheid gedaald	GW	persbericht	2001/5	16– 18
Geregistreerde werklozen, 3-mnd. gemiddelde	GW	tabel	2001/5	25
Geregistreerde werklozen, 16–64 jr landsdeel	GW	tabel	2001/5	27
Werkloosheid stabiel	GW	persbericht	2001/4	13– 15
Geregistreerde werklozen, 3-mnd. gemiddelde	GW	tabel	2001/4	25
Werkloosheid stabiel	GW	persbericht	2001/3	20– 22
Geregistreerde werklozen, 3-mnd. gemiddelde	GW	tabel	2001/3	31

Trefwoord	Bron	Artikel/ tabellen	Uitgave	Pag.
Werkloosheid stabiel op niveau	GW	persbericht	2001/2	16– 18
Geregistreerde werklozen, 3-mnd. gemiddelde	GW	tabel	2001/2	25
Bij een arbeidsbureau ingeschreven van 16–64 jaar naar arbeidspositie vlg Ebb	GW	tabel	2001/2	26
Geregistreerde werklozen van 16–64 jaar naar landsdeel en 4 grote gemeenten	GW	tabel	2001/2	27
Werkloosheid daalt niet meer	GW	persbericht	2001/1	12– 14
Geregistreerde werklozen, 3-mnd. gemiddelde	GW	tabel	2001/1	25
Dalingstempo werkloosheid neemt af	GW	persbericht	2000/12	12– 14
Tendens werkloosheid dalend	GW	persbericht	2000/11	12– 15
Geregistreerde werklozen naar geslacht, leeftijd en duur van inschrijving, 3-mnd gem	GW	tabel	2000/11	39
Bij een arbeidsbureau ingeschreven van 16–64 jaar naar arbeidspositie vlg EBB	EBB	tabel	2000/11	40
Geregistreerde werklozen naar geslacht, leeftijd, duur, 3-maandsgemiddelde maart '99-juni 2000	GW	tabel	2000/9	35
Geregistreerde werkloosheid gedaald	GW	persbericht	2000/8	14– 16
Geregistreerde werklozen naar geslacht, leeftijd, duur, 3-maandsgemiddelde febr 99-mei 2000	GW	tabel	2000/8	71
Bij een arbeidsbureau ingeschreven van 16–64 jaar volgens de Enquête beroepsbevolking	EBB	tabel	2000/8	72
<i>Zie ook: werkloosheid</i>				
Grensarbeid				
Grensarbeidersverkeer tussen Nederland, België en Duitsland	SGA	tabellen	2001/4	27– 32
Grensarbeidersverkeer	SGA	tabel	2000/2	26– 33
Grensarbeidersverkeer tussen Nederland, België en Duitsland, 31 maart 1998	SGA	tabellen	1998/12	91– 98
Huisvesting				
<i>Zie: woningbehoefte</i>				
Industrie				
<i>Zie: economische activiteit</i>				
Inflatie				
<i>Zie: consumentenprijsindex</i>				
Inkomens				
Aantal, gemiddeld inkomen, inkomensinkomensverdeling	IPO	tabellen	2001/4	47– 56
Dynamische koopkrachtontwikkeling '89–'99	IPO	tabellen	2001/4	59– 64
Regionale inkomensverdeling van huishoudens, 1998	IPO	tabellen	2000/12	110–117
Statische koopkrachtmeting	IPO	tabel	2000/8	79
Gecumuleerde statische koopkrachtontwikkeling	IPO	tabel	2000/8	80
Inkomens rond minimum en modaal, 1998	IPO	tabel	2000/7	36– 41
Lage inkomens, 1998	IPO	tabel	2000/7	43– 48
Inkomen van AOW'ers, 1998	IPO	tabel	2000/4	74– 77
Particuliere huishoudens naar hoogte inkomen, 1998	IPO	tabel	2000/4	77
Inkomen particuliere huishoudens, 1990–1998	IPO	tabel	2000/4	79
Inkomen een- en tweeverdieners en overige huishoudens, 1998	IPO	tabel	2000/4	80
Inkomen een- en tweeverdieners, 1998	IPO	tabel	2000/4	81– 82
Inkomensverdeling	IPO	tabel	2000/2	43– 53
Dynamische koopkrachtontwikkeling	IPO	tabel	2000/2	56– 61
Koopkracht sterk gestegen	IPO	persbericht	2000/1	7– 8
Regionale inkomensverdeling 1997	IPO	tabel	1999/12	57– 65
Besteedbaar inkomen allochtone en autochtone huishoudens	IPO	tabel	1999/11	44– 48
Aandeel langdurige minima gelijk gebleven	IPO	persbericht	1999/9	7– 9
Een nieuwe weg voor statistieken over personen: het Sociaal Statistisch Bestand (SSB)	SSB	artikel	1999/9	22– 29
Inkomen van allochtonen	RIO	artikel	1999/8	22– 27
Statische koopkrachtmutatie	IPO	tabel	1999/8	52
Gecumuleerde statische koopkrachtontwikkeling	IPO	tabel	1999/8	53
Besteedbaar inkomen van autochtone en allochtone bevolking 1996	RIO	tabel	1999/8	55– 59
Vermogensverdeling 1997	IPO	artikel	1999/6	24– 27
Particuliere inkomens	IPO	tabel	1999/6	52– 56
Inkomens rond minimum en modaal, 1997	IPO	tabel	1999/6	59– 63
Vermogen van huishoudens	IPO	tabel	1999/6	65– 71
Inkomensverdeling 1977–1997	IPO	artikel	1999/5	21– 27
Inkomen van personen	IPO	tabel	1999/5	108–112
Inkomen van huishoudens	IPO	tabel	1999/5	113–119
Inkomen van AOW-ers 1997	IPO	artikel	1999/4	19– 23
Inkomen van een- en tweeverdieners, 1997	IPO	artikel	1999/4	24– 28
Inkomen van met AOW-ers 1997	IPO	tabel	1999/4	42– 46
Inkomen van een- en tweeverdieners, 1997	IPO	tabel	1999/4	49– 53
Inkomensverdeling 1997	IPO	artikel	1999/3	23– 27

Trefwoord	Bron	Artikel/ tabellen	Uitgave	Pag.
Een halve eeuw regionale inkomensontwikkeling	RIO	artikel	1999/3	28– 30
Dynamische koopkrachtontwikkeling 1992–1997	RIO	artikel	1999/3	31– 34
Inkomen en en inkomensverdeling	IPO	tabel	1999/3	50– 60
Dynamische koopkrachtontwikkeling	IPO	tabel	1999/3	62– 67
Personen met inkomen naar geslacht, 1996	RIO	tabel	1999/1	38– 47
Lage inkomens 1996*	IPO	artikel	1998/5	39– 43
	IPO	tabellen	1998/5	82– 87
Dynamiek in de mix van pensioenzuilen: een analyse van de inkomensontwikkeling voor en na pensionering <i>Zie ook: koopkracht vermogen</i>	IPO	artikel	1997/3	24– 31
Internationaal				
Geharmoniseerde cpi, werkzoekenden zonder baan	Eurostat	tabel	2001/5	46
Werkzoekenden zonder baan	Eurostat	tabel	2001/5	46
Geharmoniseerde cpi, werkzoekenden zonder baan	Eurostat	tabel	2001/4	71
Werkzoekenden zonder baan	Eurostat	tabel	2001/4	71
Geharmoniseerde cpi, werkzoekenden zonder baan	Eurostat	tabel	2001/3	47
Werkzoekenden zonder baan	Eurostat	tabel	2001/3	47
Geharmoniseerde cpi, werkzoekenden zonder baan	Eurostat	tabel	2001/2	44
Werkzoekenden zonder baan	Eurostat	tabel	2001/2	45
Trends in de beroepsbevolking van de Europese Unie, 1985–2050	Eurostat	artikel	2001/01	15– 19
Geharmoniseerde consumentenprijsindex werkzoekenden zonder baan	Eurostat	tabel	2001/1	35
Werkzoekenden zonder baan	Eurostat	tabel	2001/1	36
Geharmoniseerde consumentenprijsindex werkzoekenden zonder baan	Eurostat	tabel	2000/12	123
Werkzoekenden zonder baan	Eurostat	tabel	2000/12	124
Geharmoniseerde consumentenprijsindex werkzoekenden zonder baan	Eurostat	tabel	2000/11	73– 74
1998–2000 juni	Eurostat	tabel	2000/9	55
Werkzoekenden zonder baan, 1996–2000 juni	Eurostat	tabel	2000/9	56
Geharmoniseerde consumentenprijsindex 1998–2000 mei	Eurostat	tabel	2000/8	89
Werkzoekenden zonder baan, 1996–2000 mei	Eurostat	tabel	2000/8	90
Koopkracht				
Dynamische koopkrachtontwikkeling '89–'99	IPO	tabellen	2001/4	59– 64
Statische koopkrachtmeting	IPO	tabel	2000/8	79
Gecumuleerde statische koopkrachtontwikkeling	IPO	tabel	2000/8	80
Dynamische koopkrachtontwikkeling	IPO	tabel	2000/2	56– 61
Statische koopkrachtmutatie	IPO	tabel	1999/8	52
Gecumuleerde statische koopkrachtontwikkeling	IPO	tabel	1999/8	53
Dynamische koopkrachtontwikkeling 1992–1997	RIO	artikel	1999/3	31– 34
Welvaartsdynamiek 1991–1996*	IPO	artikel	1998/2	33– 36
<i>Zie ook: inkomen vermogen</i>				
Loonkosten				
<i>Zie: arbeidskosten</i>				
Meewerkende gezinsleden				
<i>Zie: positie in de werkkring</i>				
Minimum(loon)				
Banen, uur-, maand- en jaarlonen werknemers, werknemers met loon rond min. loon, 1998 nader voorlopig en 1999 voorlopig	EWL	tabellen	2000/12	41– 94
Inkomens rond minimum en modaal, 1998	IPO	tabel	2000/7	43– 48
Aandeel langdurige minima gelijk gebleven	IPO	persbericht	1999/9	7– 9
Werknemers die het minimumloon verdienen 1969–1997	EWL	artikel	1999/2	18– 36
Onderwijs(niveau)				
Aantal vacatures onverminderd hoog	VAC	persbericht	2000/10	18– 20
Arbeidsmarktpositie en opleidingsniveau van personen met een bijstandsuitkering in 1997	SOC	artikel	1999/12	20– 32
Standaard onderwijsinstelling (SOI) 1998 en ISCED 1997	SOI	persbericht	1999/10	17
Standaard onderwijsindeling	SOI	artikel	1998/12	22
<i>Zie ook: economische activiteit schoolverlaters</i>				
Ontslag				
Ontslagaanvragen	SOZ	tabel	2000/7	27– 28
Ontslagaanvragen	SOZ	tabel	1999/8	42

Trefwoord	Bron	Artikel/ tabellen	Uitgave	Pag.
Organisatiegraad				
<i>Zie: vakverenigingen</i>				
Overheid				
Cao-lonen per uur/mnd, contract. loonkosten	CAO	tabel	2001/5	30– 31
Cao-lonen per uur/mnd, contract. loonkosten	CAO	tabel	2001/4	39– 41
Cao-lonen per uur/mnd, loonkosten, jaargegevens	CAO	tabel	2001/4	41– 42
Cao-lonen per uur/mnd, loonkosten, def. geg. 2000	CAO	tabel	2001/4	43– 45
Cao-lonen per uur/mnd, contract. loonkosten	CAO	tabel	2001/3	35– 36
CAO-lonen per uur/maand, contractuele loonkosten	CAO	tabellen	2001/2	34– 35
CAO-lonen per uur/maand, contractuele loonkosten	CAO	tabellen	2001/1	28– 29
CAO-lonen per uur/maand, contractuele loonkosten	CAO	tabellen	2000/12	97– 98
CAO-lonen per uur/maand, contractuele loonkosten	CAO	tabellen	2000/11	58– 60
CAO-lonen per uur/maand	CAO	tabel	2000/9	43– 44
Contractuele loonkosten per uur	CAO	tabel	2000/9	44
Nieuwe afbakening van de cao-sectoren particuliere bedrijven, gesubsidieerde sector en overheid; uitkomsten over werkgelegenheid en loon 1995–1998	CAO	artikel	2000/8	49– 65
CAO-lonen per uur/maand	CAO	tabel	2000/8	75– 76
Contractuele loonkosten per uur	CAO	tabel	2000/8	76
CAO-lonen per uur/maand; jaargegevens	CAO	tabel	2000/4	65– 66
Contractuele arbeidsduur volwassen werknemers jaargegevens	CAO	tabel	2000/4	66
CAO-lonen per uur/maand, definitieve gegevens 1999	CAO	tabel	2000/4	67– 68
Contractuele arbeidsduur volwassen werknemers; definitieve gegevens 1999	CAO	tabel	2000/4	68
Vacatures bij particulier bedrijf en overheid	VAC	tabel	1999/11	34– 37
Pendel				
<i>Zie: woon-werkverkeer</i>				
Pensioen				
VUT, AOW, Anw, AKW, Abw	SOZ	tabellen	2000/12	99–108
AOW, Anw, AKW	SOZ	tabellen	2000/11	63– 64
AOW, Anw, AKW	SOZ	tabel	2000/7	32– 33
AOW, Anw, AKW	SOZ	tabel	2000/2	39– 41
AOW, aantal personen en uitgekeerde bedragen	SOZ	tabel	1999/10	35
Mensen met AOW-uitkering en bedragen	SOZ	tabel	1999/7	29
Mensen met sociale zekerheidsuitkering	SOZ	tabel	1999/4	38
Dynamiek in de mix van pensioenzuilen: een analyse van de inkomensontwikkeling voor en na pensionering <i>Zie ook: inkomen sociale zekerheid</i>		artikel	1997/3	24– 31
Prijzen				
<i>Zie: consumentenprijsindex</i>				
Regelingslonen				
<i>Zie ook: CAO-lonen</i>				
Regionaal				
Geregistreerde werklozen, 16–64 jr landsdeel	GW	tabel	2001/5	27
Arbeidsmarkt: verschil tussen Utrecht en Noorden van het land blijft groot	EBB	persbericht	2000/7	15– 16
Regionale inkomensverdeling 1997	IPO	tabel	1999/12	57– 65
Een halve eeuw regionale inkomensontwikkeling	RIO	artikel	1999/3	28– 30
Mensen met een WW-uitkering	SOZ	tabel	1999/4	38– 39
Schoolverlaters				
AOW, Anw, AKW	SOZ	tabel	2000/2	39– 41
Sociale zekerheid				
Minder uitkeringen voor bijstand en WW, meer voor arbeidsongeschiktheid	SZ	persbericht	2001/5	13– 15
Ziekteverzuim excl/incl zwangerschapsverlof	SZ	tabel	2001/5	35– 36
Aantal bijstandsontvangers daalt nog steeds	SOZ	persbericht	2001/3	7– 9
Huishoudens met Abw/IOAW/IOAZ-uitkering	SOZ	tabel	2001/3	39– 40
Arbeidsongeschiktheid autochtonen en allochtonen	SOZ	persbericht	2000/12	17– 18
VUT, AOW, Anw, AKW, Abw	SOZ	tabellen	2000/12	99–108
Aantal vacatures onverminderd hoog	VAC	persbericht	2000/10	18– 20
AOW, Anw, AKW	SOZ	tabellen	2000/11	63– 64
ABW	SOZ	tabel	2000/9	45– 46
Personen met een bijstandsuitkering in 1998	SOZ	artikel	2000/8	17– 44
AOW, Anw, Akw	SOZ	tabel	2000/7	32– 33
Personen <65 jaar met bijstands-, ioaw-, ioaz-uitkering	SOZ	tabel	2000/6	31

Trefwoord	Bron	Artikel/ tabellen	Uitgave	Pag.
Thuiswonenden, <65 jr. met bijstands- uitkering	SOZ	tabel	2000/6	32
Arbeidsongeschiktheidsuitkeringen	SOZ	tabel	2000/6	34
WAO uitkeringen	SOZ	tabel	2000/6	35
WAZ uitkeringen	SOZ	tabel	2000/6	36
Wajong	SOZ	tabel	2000/6	37
Abw	SOZ	tabel	2000/3	107
AOW, Anw, AKW	SOZ	tabel	2000/2	39– 41
Arbeidsmarktpositie en opleidingsniveau van personen met een bijstandsuitkering in 1997	SOZ	artikel	1999/12	20– 32
Daling bijstand zet door	SOZ	persbericht	1999/10	16
Bijstandsafhankelijkheid van autochtonen en allochtonen	SOZ	artikel	1999/10	18– 20
AOW, aantal personen en uitgekeerde bedragen	SOZ	tabel	1999/10	35
Anw, aantal personen en uitgekeerde bedragen	SOZ	tabel	1999/10	35
AKW, ouders en (kinderbijslag) kinderen	SOZ	tabel	1999/10	36
Een nieuwe weg voor statistieken over personen: het Sociaal Statistisch Bestand (SSB)	SSB	artikel	1999/9	22– 29
Mensen met een VUT-uitkering 1998	VUT	tabel	1999/8	48– 49
Mensen met AOW-uitkering en bedragen	SOZ	tabel	1999/7	29
Mensen met Anw-uitkering en bedragen	SOZ	tabel	1999/7	29
AKW-uitkeringen	SOZ	tabel	1999/7	29
Abw-uitkeringen	SOZ	tabel	1999/6	45– 48
Mensen met een sociale zekerheids- uitkering	SSZ	tabel	1999/4	38
Mensen met een WW-uitkering	SOZ	tabel	1999/4	38– 39
Langdurig in de bijstand	SSZ	artikel	1998/5	34– 38
Vergelijkingsonderzoek arbeids- ongeschiktheidsuitkeringen, 1995	EBB	artikel	1998/1	25– 42
Gesubsidieerde arbeid 1990–1995	SSZ	artikel	1997/8	23– 31
Werken via de banenpoolregeling of de Jeugdwerkgarantiewet	EBB	artikel	1997/12	19– 24
<i>Zie ook: arbeidsongeschiktheid bijstand pensioen werkloosheid</i>				
Stakingen <i>Zie: werkstakingen</i>				
Standaard bedrijfsindeling <i>Zie: economische activiteit</i>				
Uitgaven <i>Zie: bestedingen</i>				
Uitkeringen <i>Zie: sociale zekerheid</i>				
Vacatures				
Groei vacatures zet nog steeds door	VAC	persbericht	2001/4	18– 19
Vacatures particuliere bedrijven	VAC	tabellen	2001/4	33– 35
Vacatures overheid en onderwijs	VAC	tabellen	2001/4	36
Kwartaaloverzicht arbeidsmarkt 2001/1	VAC	artikel	2001/3	25– 26
Aantal vacatures onveranderd hoog	VAC	persbericht	2001/2	7– 9
Vacatures particuliere bedrijven, ontstane, vervulde. Historische reeks vacatures	VAC	tabel	2001/2	28– 30
Vacatures bij overheid en onderwijs, ontstane, vervulde	VAC	tabel	2001/2	31
Kwartaaloverzicht arbeidsmarkt 2000/4	AR	artikel	2000/12	19– 20
Vacatures particuliere bedrijven	VAC	tabellen	2000/11	52– 54
Vacatures overheid en onderwijs	VAC	tabellen	2000/11	55
Ruim helft vacatures moeilijk vervulbaar	VAC	persbericht	2000/9	14– 15
Recordaantal vacatures	VAC	persbericht	2000/9	20– 22
Kwartaaloverzicht arbeidsmarkt 2000/3	AR	artikel	2000/9	25– 26
Vacatures bij particuliere bedrijven, ontstane en vervulde, historische reeks	VAC	tabel	2000/9	36– 39
Vacatures bij de overheid en het onderwijs	VAC	tabel	2000/9	40
Kwartaaloverzicht arbeidsmarkt	AR	artikel	2000/6	19– 20
Aantal vacatures onveranderd hoog	VAC	persbericht	2000/5	12– 14
Vacatures particuliere bedrijven, 1999	VAC	tabel	2000/5	30– 32
Vacatures overheid en onderwijs, 1999	VAC	tabel	2000/5	33
Aantal vacatures nog steeds hoog	VAC	persbericht	2000/3	11– 13
Vacatures per 30/9, structuur	VAC	tabel	1998/5	54
Groei aantal vacatures zwakt af	VAC	artikel	1997/2	22– 24
Vakverenigingen				
Ledentallen FNV, CNV, VMHP	VB	tabel	2000/5	33
Ledentallen van vakverenigingen	VBW	tabel	2001/3	37– 38
Ledentallen vakver. FNV, CNV, MHP	VB	tabel	2000/7	29– 30
Ledentallen vakver, FNV, CNV en MHP	VB	tabel	2000/5	39– 40
Ledentallen FNV, CNV en VMHP	SVB	tabel	2000/1	29– 30
Ledentallen van vakverenigingen	VB	tabel	1999/12	43– 52
Ledentallen van vakverenigingen	VB	tabel	1999/11	41– 42
Ledentallen van vakverenigingen	VB	tabel	1999/8	43– 44
Ledentallen van vakverenigingen	VB	tabel	1999/5	99–100
Ledentallen van vakverenigingen aangesloten bij div. vakverenigingen	VB	tabel	1999/2	46– 47
Verbruik <i>Zie: bestedingen</i>				

Trefwoord	Bron	Artikel/ tabellen	Uitgave	Pag.
Verdiende lonen				
Banen, uur-, maand- en jaarlonen werknemers, werknemers met loon rond min. loon, 1998 nader voorlopig en 1999 voorlopig	EWL	tabellen	2000/12	41– 94
Uurloon werknemers naar geslacht, december 1998	EWL	tabel	2000/4	29
Loon naar opleidingsniveau en beroep: het Loonstrucuuronderzoek 1997	EWL	artikel	2000/4	19– 49
Banen van werknemers 31/12/97 en 31/12/98	EWL	tabel	2000/3	32– 40
Een nieuwe weg voor statistieken over personen: het Sociaal Statistisch Bestand (SSB)	SSB	artikel	1999/9	22– 29
Hoe komen baanvinders aan het werk?	SEP	artikel	1999/6	21– 23
Uitkomsten over banen van werknemers bij bedrijven en instellingen, lonen en arbeidsduur	EWL	tabel	1999/5	42– 91
Banen, lonen, arbeidsduur, 1995 en 1996	EWL	tabel	1998/12	30– 81
Elektronische dataverzameling van arbeid- en loongegevens	EWL	artikel	1998/11	25– 28
Vermogen				
Vermogensverdeling 1997	IPO	artikel	1999/6	24– 27
Miljonairs per gemeente	IPO	artikel	1998/6	19– 20
Vermogensverdeling 200 000 gld en meer	IPO	tabel	1998/6	48– 57
Vermogensverdeling 1996*	IPO/SEP	artikel	1998/5	27– 30
	IPO/SEP	tabellen	1998/5	74– 81
Welvaart <i>Zie: inkomen vermogen koopkracht</i>				
Werkgelegenheid				
Grensarbeidersverkeer tussen Nederland België en Duitsland	SGA	tabellen	2001/4	27– 32
Werkgelegenheid stijgt minder hard in 2000	EBB	persbericht	2001/3	10– 12
Kwartaaloverzicht arbeidsmarkt 2001/1		artikel	2001/3	25– 26
Trends in de beroepsbevolking van de Europese Unie, 1985–2050	Eurostat	artikel	2001/1	15– 19
Kwartaaloverzicht arbeidsmarkt 2000/4	AR	artikel	2000/12	19– 20
Allochtonen op de arbeidsmarkt	EBB	artikel	2000/12	21– 24
(Beroeps)bevolking en werkloosheid	EBB	tabellen	2000/12	29– 36
Banen, uur-, maand- en jaarlonen werknemers, werknemers met loon rond min. loon, 1998 nader voorlopig en 1999 voorlopig	EWL	tabellen	2000/12	41– 94
Banen werknemers	EWL	tabellen	2000/11	43– 51
Kwartaaloverzicht arbeidsmarkt 2000/3	AR	artikel	2000/9	25– 26
Kwartaaloverzicht arbeidsmarkt	AR	artikel	2000/6	19– 20
Banen van werknemers naar regeling van de werktijden en overwerk, 31 december 1997	EWL	tabel	2000/5	27
Banen van werknemers: het aandeel van diverse groepen werknemers, 31 december 1997	EWL	tabel	2000/5	28
Personeel in loondienst met een niet- Nederlandse nationaliteit, 31 maart 1998	SBW	tabel	2000/4	58– 60
1999: werkgelegenheid groeit opnieuw met 200 duizend	EBB	persbericht	2000/3	7– 10
Banen van werknemers 31/12/97 en 31/12/98	EWL	tabel	2000/3	32– 40
Arbeidsmarktpositie en opleidingsniveau van personen met een bijstandsuitkering in 1997	SOC	artikel	1999/12	20– 32
Hoe komen baanvinders aan het werk?	SEP	artikel	1999/6	21– 23
Elektronische dataverzameling van arbeid- en loongegevens	EWL	artikel	1998/11	25– 28
Arbeidsmarkt in noorden ongunstig, in Utrecht gunstig	EBB	artikel	1997/3	16– 17
In 1996 ruim honderdduizend mensen meer aan het werk	EBB	artikel	1997/2	17– 19
<i>Zie ook: arbeidsjaren arbeidsvolumina banen</i>				
Werkloosheid				
Werkloosheid gedaald	GW	persbericht	2001/5	16– 18
Geregistreerde werklozen, 16–64 jr landsdeel	GW	tabel	2001/5	27
Geregistreerde werklozen, 3-mnd. gemiddelde	GW	tabel	2001/5	25
Werkloosheid stabiel	GW	persbericht	2001/4	13– 15
Werkloosheid stabiel	GW	persbericht	2001/3	20– 22
Geregistreerde werklozen, 3-mnd. gemiddelde	GW	tabel	2001/3	31
Geregistreerde werklozen, 3-mnd. gemiddelde	GW	tabel	2001/2	25
Bij een arbeidsbureau ingeschrevenen van 16–64 jaar naar arbeidspositie volgens Ebb	GW	tabel	2001/2	26
Geregistreerde werklozen van 16–64 jaar naar landsdeel en 4 grote gemeenten	GW	tabel	2001/2	27
Werkloosheid daalt niet meer	GW	persbericht	2001/1	12– 14
Geregistreerde werklozen, 3-mnd. gemiddelde	GW	tabel	2001/1	25

Trefwoord	Bron	Artikel/ tabellen	Uitgave	Pag.
Dalingstempo werkloosheid neemt af	GW	persbericht	2000/12	12– 14
Kwartaaloverzicht arbeidsmarkt 2000/4 (Beroeps)bevolking en werkloosheid	AR	artikel	2000/12	19– 20
Tendens werkloosheid dalend	EBB	tabellen	2000/12	29– 36
Jeugdwerkloosheid gehalveerd	GW	persbericht	2000/11	12– 15
Kwartaaloverzicht arbeidsmarkt 2000/3	GW	persbericht	2000/9	25– 26
Geregistreerde werklozen naar geslacht, leeftijd, duur, 3-maandsgemiddelde maart '99–juni 2000	AR	artikel	2000/9	28– 29
Arbeidsmarkt: verschil tussen Utrecht en Noorden van het land blijft groot	GW	tabel	2000/9	35
Bij een arbeidsbureau ingeschrevenen van 16–64 jr. Naar arbeidspositie volgens de Enquête beroepsbevolking	EBB	persbericht	2000/7	15– 16
Kwartaaloverzicht arbeidsmarkt	EBB	tabel	2000/7	22
Hoe komen baanvinders aan het werk?	AR	artikel	2000/6	19– 20
Mensen met een WW-uitkering	SEP	artikel	1999/6	21– 23
Geregistreerde werkloosheid en werkloosheidsuitkeringen 1993–1995: een onderzoek naar het verschil in ontwikkeling	SOZ	tabel	1999/4	38– 39
<i>Zie ook: geregistreerde werkloosheid inkomen sociale zekerheid</i>	GW	artikel	1997/10	22– 27
Werkloze beroepsbevolking				
<i>Zie: beroepsbevolking</i>				
Werknemers				
Banen, uur-, maand- en jaaronen werknemers, werknemers met loon rond min. loon, 1998 nader voorlopig en 1999 voorlopig	EWL	tabellen	2000/12	41– 94
Banen werknemers	EWL	tabellen	2000/11	43– 51
Personeel in loondienst met een niet-Nederlandse nationaliteit, 31 maart 1998	SBW	tabel	2000/4	58– 60
Een nieuwe weg voor statistieken over personen: het Sociaal Statistisch Bestand (SSB)	SSB	artikel	1999/9	22– 29
Hoe komen baanvinders aan het werk?	SEP	artikel	1999/6	21– 23
Buitenlandse werknemers	AR	tabel	1999/3	42– 45

Trefwoord	Bron	Artikel/ tabellen	Uitgave	Pag.
Werknemersgegevens uit de verzekerden-administratie: een eerste analyse	JWL	artikel	1997/11	24– 27
<i>Zie ook: banen</i>				
Werkstakingen				
Werkstakingen	WS	tabel	2000/4	70– 71
Werkstakingen	WS	tabel	1999/5	101– 103
Werkzame beroepsbevolking				
Werkgelegenheid stijgt minder hard in 2000 (Beroeps)bevolking en werkloosheid	EBB	persbericht	2001/3	10– 12
1999: werkgelegenheid groeit opnieuw met 200 duizend	EBB	tabellen	2000/12	29– 36
Bevolking en beroepsbevolking van 15–64 jaar	EBB	persbericht	2000/3	7– 10
Een nieuwe weg voor statistieken over personen: het Sociaal Statistisch Bestand (SSB)	EBB	tabel	1999/11	25– 27
Hoe komen baanvinders aan het werk?	SSB	artikel	1999/9	22– 29
<i>Zie ook: beroepsbevolking</i>	SEP	artikel	1999/6	21– 23
Werkzame personen				
<i>Zie: beroepsbevolking werkgelegenheid</i>				
Zelfstandigen				
<i>Zie: inkomen positie in de werkkring</i>				
Ziekteverzuim				
Ziekteverzuim excl/incl zwangerschapsverlof	SZ	tabel	2001/5	35– 36
Ziekteverzuim incl. en excl. zwangerschap	ZVZ	tabellen	2001/2	37– 38
Ziekteverzuim excl/incl zwangerschap enz.	SOZ	tabellen	2000/11	66– 67
Ziekteverzuim incl./excl. zwangerschapsverlof (exclusief overheid)	ZVZ	tabel	2000/9	48– 49
Ziekteverzuim verder toegenomen	ZVZ	persbericht	2000/6	7– 8
Kerncijfers ziekteverzuim overheid 1997	ZVZ	artikel	1999/10	21– 24
Stijging ziekteverzuim	ZVZ	persbericht	1999/5	17

Enkele afzonderlijke publicaties

Arbeid

Enquête beroepsbevolking 1999	f	29,00 (€ 13,16)
Arbeidsrekeningen 1996–1997	f	50,00 (€ 22,69)
Nationale rekeningen 2000 (waarin arbeidsrekeningen)	f	85,00 (€ 38,57)
Arbeidsrekeningen, kern van het statistisch systeem over arbeid	f	70,00 (€ 31,76)
Tijdreeksen arbeidsrekeningen 1969–1993:		
– 25 jaar banen en arbeidsduur van werknemers	f	45,00 (€ 20,42)
– Ramingen van het opleidingsniveau, een tussenbestand	f	35,00 (€ 15,88)
Regionale gegevens over arbeid, onderwijs en sociale zekerheid 1998	f	34,50 (€ 15,66)
Databank RARBON (arbeid, onderwijs en sociale zekerheid) opgenomen in Statline (CBS databank)		
los	f	22,00 (€ 10,00)
abonnement		
10 updates p.j.	f	176,30 (€ 80,00)
Werken en leren 2000–2001 ¹⁾	f	45,00 (€ 20,42)
Arbeid en lonen van werknemers 1994	f	59,50 (€ 27,00)
Beroepsbevolking en werkloosheid per gemeente 1996/1998	f	25,00 (€ 11,34)
Sociaal-economische Dynamiek 2000	f	29,50 (€ 13,39)

Inkomen en vermogen

Jaarboek welvaartsverdeling 2000	f	34,50 (€ 15,66)
Regionale inkomensverdeling 1996, kerncijfers	f	38,50 (€ 17,47)
Regionale vermogensverdeling 1996, cd-rom	f	130,00 (€ 58,99)

Onderwijs en sociale zekerheid

Onderwijsrekeningen 1998/'99	f	25,00 (€ 11,34)
Jaarboek onderwijs 2000 ¹⁾		
los	f	56,00 (€ 25,41)
abonnement	f	51,00 (€ 23,14)
Bedrijfsopleidingen 1993	f	45,00 (€ 20,42)
Nascholing in de onderwijssector 1994/'95	f	20,00 (€ 9,08)
Standaard onderwijsindeling, editie 2000/'01, Cd-rom	f	50,00 (€ 22,69)

Consumptie en sparen

Woningbehoeftenonderzoek 1998, kernpublicatie	f	35,00 (€ 15,88)
Budgetonderzoek:		
– Gebruikershandboek 1996	f	39,50 (€ 17,92)
– Kerncijfers 1998	f	22,50 (€ 10,21)
Sparen en lenen 2000	f	45,00 (€ 20,42)

De publicaties van het CBS kunnen besteld worden bij de bestelservice van het CBS te Heerlen, tel. (045) 570 70 70, fax (045) 570 62 68 of e-mail verkoop@cbs.nl, of via de boekhandel.

Alle publicaties zijn ter inzage of kunnen in bruikleen worden verkregen bij de bibliotheek van ons Bureau in beide vestigingen. Tevens is in beide vestigingen een 'boekwinkel' waar alle publicaties tegen contante betaling kunnen worden gekocht.

¹⁾ Te bestellen bij Samsom Klantenservice tel. (0172) 46 66 66, fax (0172) 46 67 69.