



# Persbericht

PB01-092  
27 april 2001  
9.30 uur

## ***Afzetprijzen industrie licht gestegen***

In maart zijn de prijzen van Nederlandse industrieproducten voor de tweede opeenvolgende maand gestegen. Het prijsniveau ligt in maart iets hoger dan in februari (+ 0,3%). Deze ontwikkeling doet zich voor na een periode van forse prijsstijgingen, waarna de prijzen in de periode november tot en met januari zijn gedaald. Uit de cijfers van het CBS blijkt dat prijzen van voedingsmiddelen fors zijn gestegen. Dat hangt onder andere samen met de mond- en klauwzeercrisis in Europa. In vergelijking met maart 2000 ligt het prijsniveau van Nederlandse industrieproducten in maart van dit jaar gemiddeld 5,1% hoger.

### ***Forse prijsstijging voedingsmiddelen***

Op de binnenlandse afzetmarkt zijn in maart varkensvleesproducten gemiddeld 19% in prijs gestegen. Exportproducten van zowel rundvlees als varkensvlees werden ruim 15% duurder. Deze prijsontwikkelingen hangen onder andere samen met de mond- en klauwzeercrisis. In Engeland werden de eerste mond- en klauwzeergevallen eind februari geconstateerd, in Nederland eind maart.

### ***Prijzdaling aardolie-industrie***

De prijzen van producten van de aardolie-industrie zijn in maart met 1,4% gedaald ten opzichte van februari. In februari nam het CBS een stijging waar. In de daaraan voorgaande drie maanden daalden de prijzen.

Vergeleken met een jaar eerder ligt het prijsniveau in maart nog maar 1,7% hoger. In maart 2000 lag het prijsniveau in vergelijking met een jaar eerder ruim 122% hoger.

### ***Verbruiksprijzen gestegen***

De prijzen van grondstoffen en halffabrikaten die de industrie verbruikt, zijn in maart van dit jaar met 0,5% gestegen ten opzichte van februari. Met name grondstoffen en halffabrikaten van Nederlandse herkomst zijn fors duurder geworden (+3,4%). Vooral ingekochte landbouwproducten zijn in prijs gestegen (+13,4%). Geïmporteerde grondstoffen zijn daarentegen in prijs gedaald (-1,8%).

In vergelijking met een jaar eerder liggen de verbruiksprijzen in maart gemiddeld 6,1% hoger.

CBS-Persdienst

Postbus 4000  
2270 JM Voorburg  
tel. (070) 337 58 16  
fax (070) 337 59 71  
E-mail:  
persdienst@cbs.nl

Het CBS  
is een dienst van  
het Ministerie van  
Economische Zaken

---

## ***Technische toelichting***

Het producentenprijsindexcijfer geeft de gemiddelde prijsontwikkeling weer van Nederlandse industrieproducten. De prijzen, die ten grondslag liggen aan de hier gepresenteerde prijsindexcijfers, zijn verkregen door rechtstreekse waarneming bij industriële en handelsondernemingen. De daarbij geldende condities zijn: prijzen af-fabriek en exclusief BTW, subsidies, accijnzen en eventuele heffingen. De invoerprijzen worden gemeten onder de conditie C.I.F. ('Cost, Insurance, Freight') of franco aan de Nederlandse grens, dat wil zeggen vóór het inklaren aan de Nederlandse grens.

De prijsindexcijfers van de afzet zijn een gewogen gemiddelde van prijsgegevens voor de binnenlandse afzet en voor de uitvoer van de desbetreffende goederen. De prijsindexcijfers van het verbruik van grondstoffen en halffabrikaten zijn een gewogen gemiddelde van prijsgegevens voor de aankoop van binnenlandse producten en voor de invoer van de desbetreffende goederen.

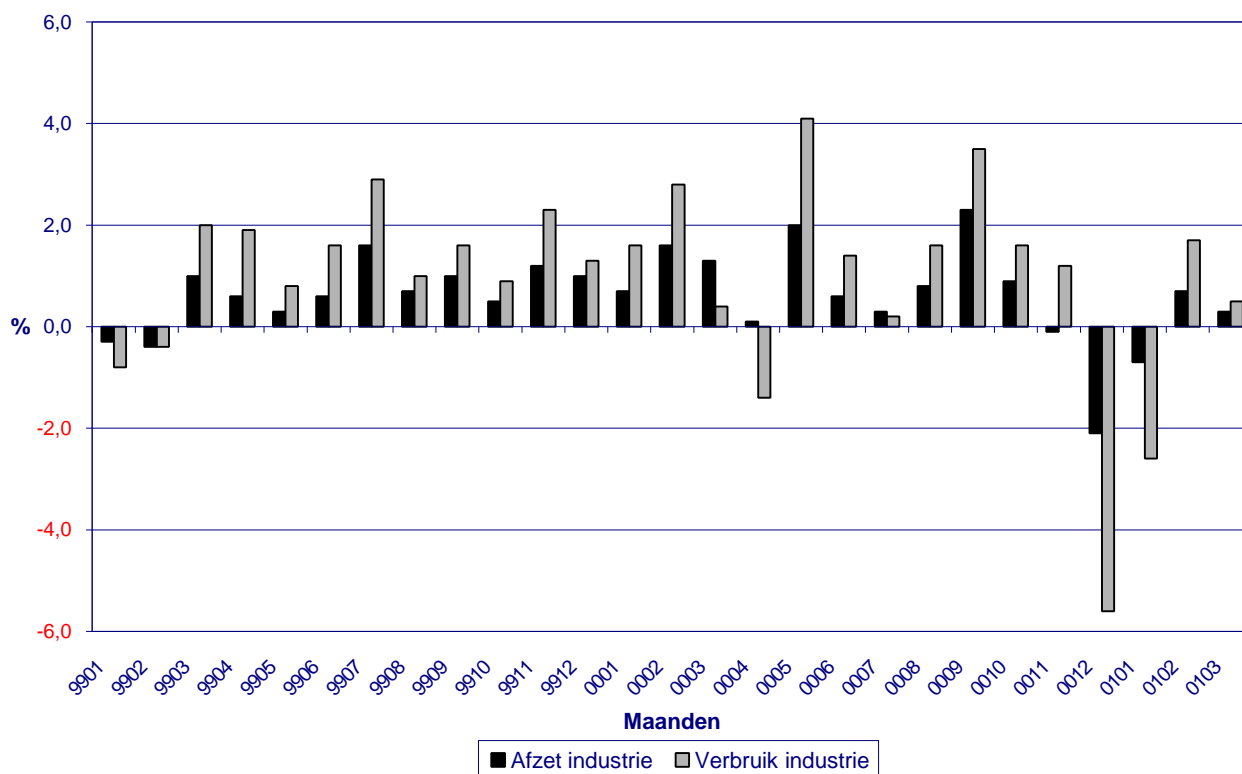
De producentenprijsindexcijfers worden berekend volgens de methode van Laspeyres. Bij deze methode wordt de prijs van een product uit de verslagperiode gerelateerd aan de prijs van hetzelfde product (dat wil zeggen met dezelfde kwaliteit en leveringscondities) in het basisjaar en met als gewichten waarden in de basisperiode. De hier gepubliceerde indices hebben als basisjaar 1995, dat wil zeggen dat de indices voor het jaar 1995 op 100 zijn gesteld.

De producentenprijsindexcijfers hebben gedurende een tijdvak van vijf maanden een voorlopig karakter; daarna worden zij definitief. Cijfers van de vijf voorafgaande maanden kunnen zijn aangepast op grond van informatie die na de publicatie van het vorige persbericht beschikbaar is gekomen.

## ***Noot voor de redactie***

Voor achtergrondinformatie en meer gedetailleerde cijfers over dit onderwerp kunt u contact opnemen met het Centraal Bureau voor de Statistiek in Voorburg, dhr. mr P.E. Luyten tel. (070) 337 47 16. Overige informatie kunt u verkrijgen bij de persdienst van het CBS, tel. (070) 337 58 16.

**Producentenprijzen,  
procentuele verandering t.o.v. de vorige maand**



**Tabel 1: Producentenprijzen in vergelijking met de vorige maand**

Jaar	Maand	% mutatie t.o.v. de vorige maand					
		Afzet industrie naar			Verbruik Industrie uit		
		binnenland	buitenland	totaal	binnenland	buitenland	totaal
2000	Januari	1,1	0,6	0,7	1,1	2,0	1,6
	Februari	1,1	1,8	1,6	1,6	3,8	2,8
	Maart	0,8	1,5	1,3	0,5	0,3	0,4
	April	-0,3	0,3	0,1	0,0	-2,3	-1,4
	Mei	1,1	2,5	2,0	2,0	5,6	4,1
	Juni	0,8	0,5	0,6	1,4	1,5	1,4
	Juli	0,5	0,2	0,3	1,3	-0,6	0,2
	Augustus	0,4	1,1	0,8	0,9	2,1	1,6
	September	1,4	2,8	2,3	2,1	4,5	3,5
	Oktober	0,8	0,9	0,9	2,1	1,4	1,6
	November*	0,3	-0,3	-0,1	0,7	1,7	1,2
	December*	-0,7	-2,9	-2,1	-1,2	-9,0	-5,6
2001	Januari*	0,1	-1,2	-0,7	-2,8	-2,4	-2,6
	Februari*	0,2	1,0	0,7	0,1	3,1	1,7
	Maart*	0,4	0,3	0,3	3,4	-1,8	0,5

\* Voorlopige cijfers

Bron: CBS

**Tabel 2: Producentenprijzen in vergelijking met het vorige jaar**

Jaar	Maand	% mutatie t.o.v. dezelfde periode een jaar eerder					
		Afzet industrie naar			Verbruik industrie uit		
		binnenland	buitenland	totaal	binnenland	buitenland	totaal
2000	Januari	6,4	11,2	9,2	9,1	28,2	18,9
	Februari	7,7	13,8	11,4	11,5	33,4	22,8
	Maart	8,0	14,2	11,7	10,6	30,3	20,9
	April	7,3	13,4	11,1	11,4	22,1	17,1
	Mei	8,2	16,0	12,9	12,6	28,1	20,9
	Juni	8,8	15,7	13,0	12,2	28,1	20,6
	Juli	8,0	13,7	11,5	12,0	22,3	17,6
	Augustus	7,8	14,2	11,6	12,1	23,4	18,2
	September	8,8	15,8	13,0	13,8	25,9	20,4
	Oktober	9,2	16,3	13,5	15,0	26,5	21,2
	November*	9,0	14,1	12,1	15,2	23,8	19,9
	December*	7,6	9,2	8,6	13,1	10,7	11,8
2001	Januari*	6,5	7,3	7,0	8,7	5,9	7,2
	Februari*	5,5	6,5	6,1	7,1	5,2	6,0
	Maart*	5,1	5,1	5,1	10,2	3,0	6,1

\* Voorlopige cijfers

**Bron: CBS****Tabel 3: Producentenprijzen, incl. en excl. aardolie-industrie**

Jaar	Maand	% mutatie t.o.v. dezelfde periode een jaar eerder		% mutatie t.o.v. de vorige maand	
		Afzet		Afzet	
		Industrie	Industrie excl. de aardolie-industrie	Industrie	Industrie excl. de aardolie-industrie
2000	Januari	9,2	3,1	0,7	0,7
	Februari	11,4	4,1	1,6	0,7
	Maart	11,7	4,5	1,3	0,5
	April	11,1	5,9	0,1	1,2
	Mei	12,9	6,5	2,0	0,8
	Juni	13,0	6,3	0,6	0,1
	Juli	11,5	6,4	0,3	0,6
	Augustus	11,6	6,8	0,8	0,4
	September	13,0	7,0	2,3	0,6
	Oktober	13,5	7,3	0,9	0,8
	November*	12,1	6,9	-0,1	0,2
	December*	8,6	6,3	-2,1	-0,3
2001	Januari*	7,0	5,8	-0,7	0,3
	Februari*	6,1	5,5	0,7	0,4
	Maart*	5,1	5,6	0,3	0,5

\* Voorlopige cijfers

**Bron: CBS**

**Tabel 4: Producentenprijsindexcijfers voor de industrie**

	2000		2001		
	oktober	februari*	maart*	% mutatie t.o.v. maart 2000	% mutatie t.o.v. februari 2001
	index**	index**	index**		
Afzet industrie					
Binnenlandse afzet w.v.					
intermediaire goederen	115,2	114,1	114,7	6,1	0,5
consumptiegoederen	113,2	114,2	114,6	4,9	0,4
investeringsgoederen	107,7	107,9	108,0	0,7	0,1
alle goederen	113,6	113,4	113,9	5,1	0,4
Afzet buitenland	122,5	118,4	118,7	5,1	0,3
Totale afzet	119,0	116,4	116,8	5,1	0,3
Verbruik industrie					
Verbruik van binnenlandse					
landbouwproducten	107,2	98,2	111,4	20,2	13,4
delfstoffen	188,8	187,5	181,7	19,8	-3,1
industriële producten	116,9	114,8	115,6	5,8	0,7
elektriciteit, gas en water	115,7	115,3	115,3	9,5	0,0
alle goederen	117,2	113,4	117,2	10,2	3,4
Verbruik uit het buitenland	142,2	132,5	130,1	3,0	-1,8
Totaal verbruik	130,2	123,3	123,9	6,1	0,5

\* Voorlopige cijfers

\*\* 1995=100

**Bron: CBS.**