

Investeringsverwachtingen industrie 2000 en 2001

Petra Brocke¹

Samenvatting

In december 2000 is het meest recente najaarsonderzoek naar de investeringsverwachtingen van industriële ondernemers door het CBS afgesloten. Uit de analyse van de resultaten blijkt dat het investeringsniveau in 2000 naar verwachting 13% hoger uitkomt dan in 1999. Vervolgens zullen de investeringen in 2001 toenemen met 5%. Hiermee bereikt de industrie een investeringsbedrag van ruim 22 miljard gulden in 2001. Als alle plannen gerealiseerd worden, zou dit betekenen dat in zowel 2000 als 2001 het recordniveau van 1997 wordt overtroffen. Andere uitkomsten van het najaarsonderzoek gaan over motieven voor de investeringen en factoren die van invloed zijn geweest op de hoogte van de investeringsbedragen. Uit de resultaten blijkt dat in 2000 en 2001 de motieven 'vervanging' en 'uitbreiding' een patroon laten zien dat in een conjunctureel daljaar optreedt. Opvallend is echter dat in 2000 en 2001 verwacht wordt dat de investeringen ten behoeve van vervanging en ten behoeve van uitbreiding beiden toenemen vergeleken met 1999. De ondernemers zien in 2000 en 2001 vooral 'de vraag naar hun producten' als stimulerende factor.

Opzet van het onderzoek

De resultaten zijn gebaseerd op een steekproefonderzoek bij ca. 3000 ondernemingen in de nijverheid. In het onderzoek is gevraagd naar de totale waarde van de materiële vaste activa die in het lopende en komende kalenderjaar in gebruik zullen worden genomen. Zowel aanschaf in eigendom als huur en lease van activa tellen mee als investering. Naast de investeringsbedragen zijn ook de investeringsmotieven en factoren die van invloed zijn op het investeringsgedrag gevraagd.

Op verzoek van de Europese Commissie wordt dit onderzoek gehouden in alle lidstaten van de Europese Unie. De Commissie draagt bij in de kosten.

Tabel 1. Gerealiseerde en te verwachten investeringen in materiële vaste activa in de industrie

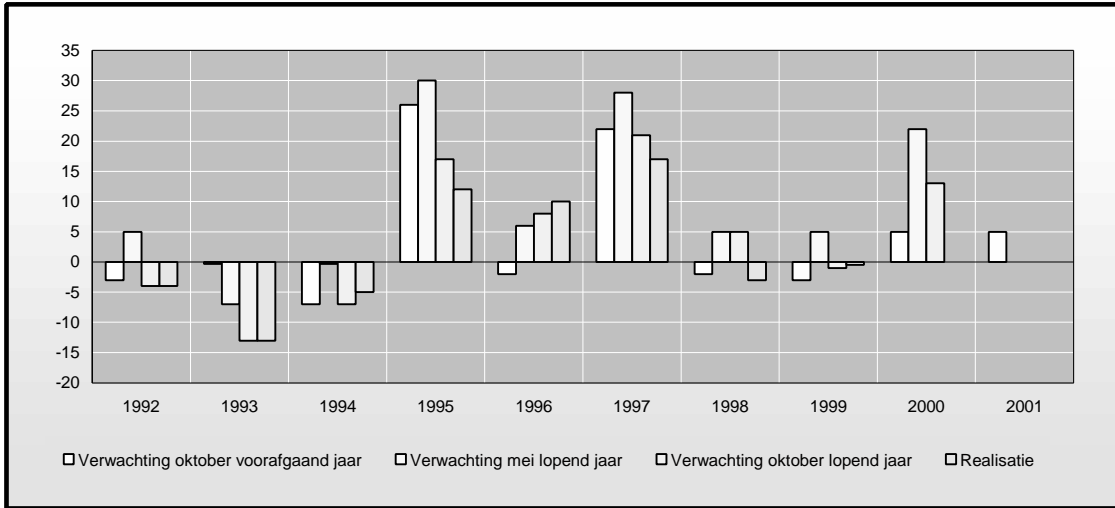
	Gerealiseerd					Verwachte mutaties t.o.v. voorafgaand jaar		
	1995	1996	1997	1998	1999 ¹⁾	2000	2001	
	mln gld				mln euro	%		
Delfstoffenwinning	1719	1634	4147	2508	1893	859	1	2
Industrie	15596	17135	19949	19263	19172	8700	13	5
w.v.								
Voedings- en genotmiddelenindustrie	2876	3153	3470	3190	3425	1554	12	19
Aardolie-, steenkoolverwerkende industrie	450	491	3575	801	272	123	86	-24
Chemische industrie	2574	3271	3232	3799	4336	1968	15	-2
Metaal- en elektrotechnische industrie	5034	5378	4830	5752	5613	2547	21	-3
Overige industrie	4489	4694	4844	5720	5526	2508	0	16
Nutsbedrijven	5052	7742	4314	3916	4205	1908	-27	24
Bouwnijverheid	2609	3396	3497	3566	4891	2219	.	.

1) Voorlopige uitkomsten

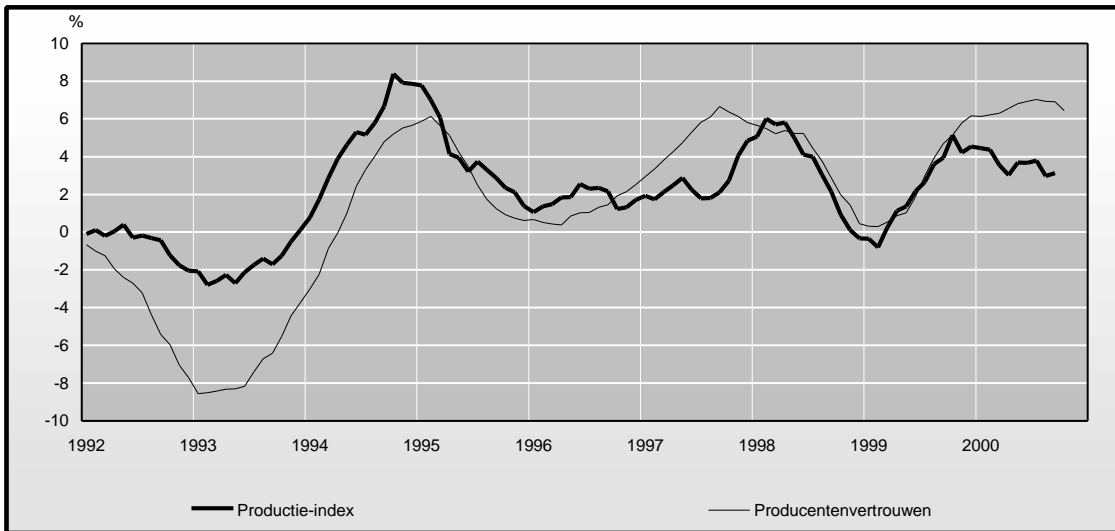
Tabel 2. Verwachte investeringen in de industrie, naar bedrijfsgrootte

	Bedrijven met 10-99 werknemers		≥ 100 werknemers		Totaal	
	2000	2001	2000	2001	2000	2001
	% -mutatie t.o.v. voorgaand jaar					
Industrie	-6	10	30	4	13	5
w.o.						
Voedings- en genotmiddelenindustrie	-5	6	18	22	12	19
Chemische industrie	2	15	55	-4	15	-2
Metaal- en elektrotechnische industrie	-11	14	32	-6	21	-3

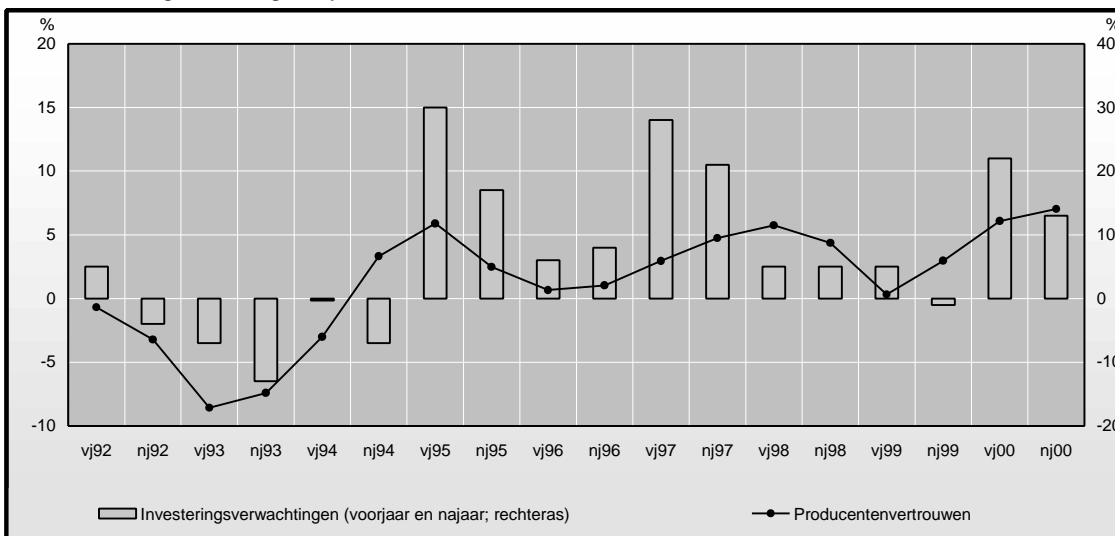
Grafiek 1. Mutaties ten opzichte van voorafgaand jaar van verwachte en gerealiseerde investeringen in de industrie



Grafiek 2. Producentenvertrouwen en productie-index (6-maandsvoortschrijdend)



Grafiek 3. Investeringsverwachtingen en producentenvertrouwen in de industrie



De verwachtingen in de industrie

Volgens voorlopige uitkomsten is in 1999 voor 19,2 miljard gulden in de industrie geïnvesteerd. Hiermee is het niveau voor 1999 vrijwel gelijk aan dat voor 1998. Voor 2000 daarentegen verwachten de ondernemers een toename van de investeringen met 13%. En ook in 2001 duiden de investeringsplannen van de ondernemers op een stijging van het investeringsbedrag met nog eens 5%. Als de plannen in 2000 en 2001 daadwerkelijk worden gerealiseerd zal in zowel 2000 als 2001 het record van 1997 worden overtroffen.

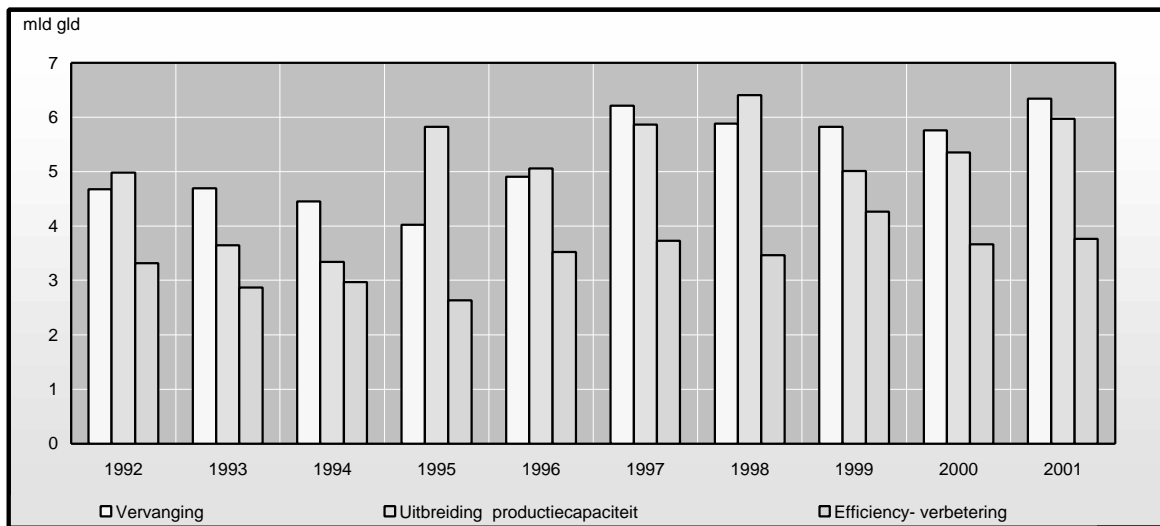
De verwachte stijging voor 2000 komt geheel voor rekening van de grotere bedrijven. Met name de grotere ondernemers in de chemie en de metaal verwachten in 2000 aanzienlijk te investeren. De kleinere bedrijven voorzien voor 2000 een daling van de investeringen. Voor 2001 echter voorzien zowel de grotere als kleinere bedrijven een stijging met uitzondering van de grotere bedrijven in de chemie en metaal.

Onderscheiden naar branche valt op dat alle industriële branches, met uitzondering van de aardolie-industrie, in de jaren na het piekjaar 1997 een hoog niveau respectievelijk een groei van de investeringen laten zien.

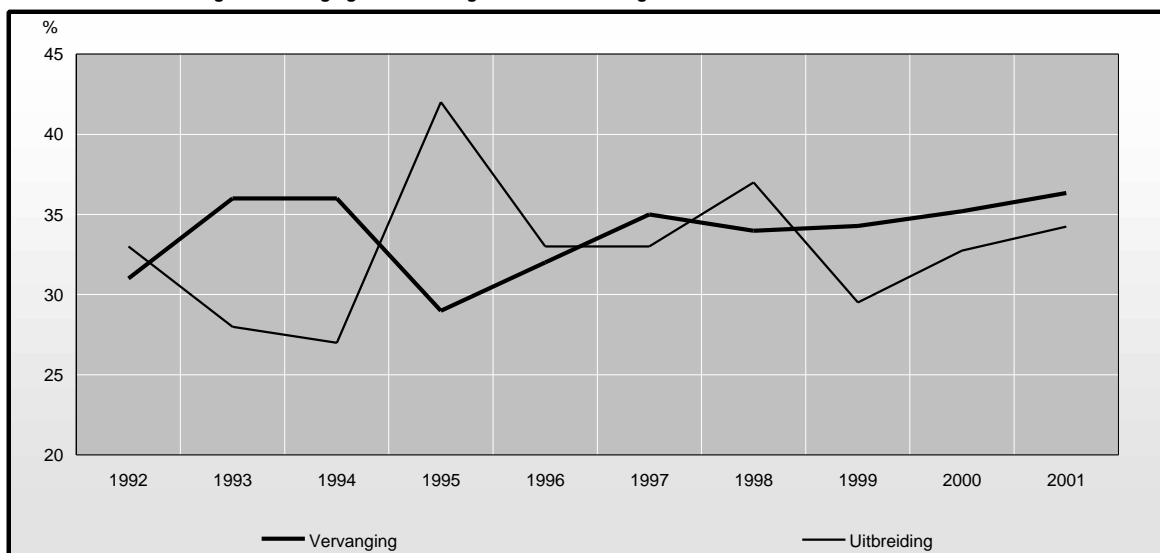
Investeringsverwachtingen en conjunctuur

Het CBS peilt ieder jaar in het voorjaar én in het najaar de investeringsverwachtingen bij de ondernemers in de industrie. Een definitieve meting stelt de realisatie van de plannen vast. De ontwikkeling van de conjunctuur vindt haar weerslag in de plannen van de ondernemers om te investeren. Zo leidt een neergaande conjunctuur over het algemeen tot negatieve en een opgaande conjunctuur tot positieve bijstellingen van eerder geuite investeringsplannen. Het is daarom interessant om de investeringsverwachtingen te vergelijken met de ontwikkeling van de conjunctuur.

Grafiek 4a. Belangrijke investeringsmotieven in de industrie



Grafiek 4b. Relatief belang van vervanging en uitbreiding in totaal investeringen



In grafiek 1 is te zien dat de ondernemers soms hun investeringsplannen flink kunnen bijstellen. Over het algemeen is met name de laatst uitgesproken verwachting over een jaar (verwachting oktober lopend jaar) behoorlijk betrouwbaar als indicatie voor de gerealiseerde investeringen.

Met grafiek 2 is de relatie duidelijk gemaakt tussen productie en het producentenvertrouwen. De ontwikkeling van de productie geeft in de grafiek de beweging van de conjunctuur weer. Het producentenvertrouwen treedt op als indicator voor de industriële productie.

Uit vergelijking van de grafieken (grafiek 3) blijkt dat een toenemend of hoog producentenvertrouwen inderdaad gepaard gaat met optimisme ten aanzien van de te verwachte investeringen. Voor een dalend of laag producentenvertrouwen geldt het omgekeerde.

In 1999 lijkt de relatie niet uit te komen. In de loop van 1999 stijgt het producentenvertrouwen (het laagste punt ligt in februari) en ten tijde van de voorjaarsenquête zijn de ondernemers optimistisch. Opmerkelijk is echter de verwachte daling van de investeringen die in de najaarsenquête blijkt. Dit terwijl het producentenvertrouwen in de laatste maanden van 1999 een fors herstel toont en een hoog niveau bereikt. Wellicht kwam dit herstel van het vertrouwen te laat om nog een hoog investeringsniveau in 1999 te bewerkstelligen. De groei van het producentenvertrouwen zet in de eerste maanden van 2000 flink door. Dit wordt weerspiegeld in een groot optimisme bij de ondernemers. Tegen het einde van het jaar 2000 lijkt te groei er een beetje uit. Het producentenvertrouwen vertoont tekenen van een inzettende daling. Eind 2000 zien we dan ook dat de ondernemers hun investeringen voor 2000 iets naar beneden hebben bijgesteld.

Investeringsmotieven en conjunctuur

Met het najaarsonderzoek komt ook informatie beschikbaar over de motieven die ondernemers bewegen om te investeren. In tabel 3a. is hiervan een overzicht gemaakt waaruit blijkt dat in de industrie de motieven vervanging en uitbreiding van productiecapaciteit samen 60-70 % van het investeringsbudget bepalen. Met efficiencyverbeteringen is doorgaans 20-25% gemoeid. De motieven milieu en overig nemen samen rond 10% voor hun rekening. Genoemde percentages moeten louter indicatief geïnterpreteerd worden. Het is voor de ondernemers soms moeilijk aan te geven in welke mate bijvoorbeeld de aanschaf van een nieuwe machine de weerslag vormt van een specifiek investeringsmotief. De beantwoording van de vraag naar de investeringsmotieven zal daarom in die gevallen een schatting zijn.

Bekeken over een langere periode is zichtbaar dat ook investeringsmotieven samenhangen met de stand van de conjunctuur. Vergelijk hiervoor grafiek 4a. met grafiek 2. In de hier beschouwde jaren valt op dat in de periode met een laag producentenvertrouwen (dal in 1993 en 1999, zie grafiek 2) de ondernemers hun investeringen voornamelijk beperken tot vervanging van kapitaalgoederen. Daarentegen is uitbreiding van de productiecapaciteit in de perioden met een hoog of toenemend producentenvertrouwen (1995 en 1998) relatief een belangrijk investeringsmotief. Deze afwisseling in het relatieve belang van de motieven is ook in grafiek 4b geïllustreerd. Het motievenpatroon dat 2000 en 2001 laten zien komt overeen met dat van een conjunctureel daljaar. Dit is in tegenstelling met het feit dat in 2000 het producentenvertrouwen alsmede de productie sterk groeit. Ook verwachten de ondernemers zowel in 2000 als 2001 aanzienlijk te investeren. Echter, deze investeringen zijn meer ten behoeve van vervanging van kapitaalgoederen dan ten behoeve van uitbreiding.

Tabel 3a. Investeringsmotieven in de industrie

	Alle bedrijven					Bedrijven met 10-99 werknemers				≥ 100 werknemers
	1997	1998	1999	2000	2001	2000	2001	2000	2001	
<i>In % van investeringen</i>										
Motief:										
Vervanging	35	34	34	35	39	38	40	34	38	
Uitbreiding productiecapaciteit met:										
- ongewijzigd productenpakket	20	21	17	20	24	19	22	20	25	
- verbreding productenpakket	13	16	12	13	12	15	18	12	10	
Efficiencyverbetering door:										
- automatisering/mechanisering	17	16	20	18	19	18	17	18	19	
- energie / grondstoffen besparing	4	4	5	4	4	3	5	5	4	
Milieu	7	6	7	6	6	4	4	7	6	
Overige	4	3	4	3	3	3	2	3	3	

Tabel 3b. Investeringsmotieven bij enkele industriële branches

	Vervanging	Uitbreiding productiecapaciteit met:		Efficiencyverbetering door:		Milieu	Overig	
		ongewijzigd productenpakket	verbreding productenpakket	automatisering/mechanisering	energie/grondstoffen-Besparing			
<i>In % van investeringen</i>								
Industrie	2000	35	20	13	18	4	6	3
	2001	39	24	12	19	4	6	3
Voedings- en genotmiddelenindustrie	2000	37	20	14	15	5	6	3
	2001	34	24	14	21	6	5	4
Aardolieverwerkende industrie	2000	33	15	0	8	11	27	5
	2001	28	12	1	11	12	9	3
Chemische industrie	2000	23	22	17	21	6	8	2
	2001	23	30	10	19	5	9	2
Metaal- en elektrotechnische industrie	2000	33	20	12	23	2	6	4
	2001	39	25	12	20	2	4	3
Overige industrie	2000	45	19	11	16	3	4	3
	2001	55	21	14	17	4	4	2

Motieven naar bedrijfsgrootte en branche

Tabel 3a. geeft aan dat de kleinere bedrijven, iets meer dan de grotere, bij het investeren gericht zijn op vervanging en uitbreiding. Grote bedrijven richten zich bij hun voorgenomen investeringen iets meer dan de kleinere op efficiencyverbetering en milieu. Echter, dit verschil is minimaal. Naar branche valt op dat met name in de chemische industrie minder geïnvesteerd wordt ten behoeve van substitutie en meer ten behoeve van efficiencyverbetering en milieu. Over het algemeen zijn de verschillen naar branche en bedrijfsgrootte gering.

Bepalende factoren voor de investeringen

Naast de vraag naar motieven voor hun investeringen is aan de ondernemers in de industrie ook gevraagd om aan te geven in hoeverre bepaalde factoren hun investeringsgedrag hebben beïnvloed. In tabel 4 zijn de resultaten van deze vraag opgenomen evenals die uit de enquêtes in voorgaande jaren². Duidelijk wordt dat door de jaren heen de vraag naar het product en technische factoren stimulerend zijn.

Tabel 4. Invloeden op de investeringen in de industrie 1992-2001

Jaar	Vraag naar product					Financiële factoren					Technische factoren					Andere factoren				
	++	+	=	-	--	++	+	=	-	--	++	+	=	-	--	++	+	=	-	--
<i>Gewogen % bedrijven</i>																				
1992	42	21	13	13	12	11	15	24	18	33	36	30	18	4	12	3	4	87	5	1
1993	33	28	16	11	13	12	11	14	29	34	35	32	20	8	5	2	3	84	9	2
1994	41	29	17	7	7	15	10	27	21	28	33	29	21	9	7	3	2	87	6	2
1995	53	25	10	8	4	21	11	29	24	15	38	33	16	8	5	1	3	89	5	2
1996	43	27	20	4	5	18	12	26	26	18	35	29	20	9	7	3	2	85	8	2
1997	51	25	17	4	3	20	13	31	24	13	39	33	16	8	4	2	4	77	6	11
1998	49	26	16	5	4	18	18	27	24	14	36	32	17	8	6	3	7	83	6	1
1999	48	28	14	5	5	25	14	26	24	11	32	36	16	9	7	7	7	77	5	4
2000	55	20	14	7	4	18	12	31	21	18	33	29	17	12	9	2	4	84	8	2
2001	54	22	13	7	4	17	12	32	20	20	34	28	17	12	9	2	4	84	8	2
<i>Gewogen % bedrijven met 10-99 werknemers</i>																				
2000	46	15	27	6	5	17	11	40	19	13	37	17	28	9	9	4	5	83	5	3
2001	47	16	26	7	4	16	10	41	21	12	36	16	29	9	10	3	5	83	5	3
<i>Gewogen % bedrijven met ≥ 100 werknemers</i>																				
2000	55	20	14	7	4	18	12	31	21	18	33	30	16	12	8	2	4	84	8	2
2001	55	23	12	7	4	17	12	31	19	20	33	29	16	13	9	2	4	84	8	2

Betekenis van symbolen: ++ : sterk stimulerend; + : zwak stimulerend; = : geen invloed; - : zwak beperkend; -- : sterk beperkend

De mate waarin de factoren stimulerend zijn, varieert echter wederom naar gelang de stand van de conjunctuur. Bij de factor vraag naar het product is goed zichtbaar dat ten tijde van laagconjunctuur (1992/1993) de ondernemers door de geringe vraag minder tot investeren worden aangezet. Ook financiële factoren worden dan vaker als beperkend ervaren dan in andere jaren. Het omgekeerde treedt op in perioden met hoogconjunctuur. Voorbeelden zijn 1995 en 1999 met een stimulerende invloed vanuit de financiële factoren.

Voor 2000 en 2001 is het beeld wat gemengd. De vraag naar het product is een duidelijke stimulans voor de ondernemers om te investeren. Voor de invloed van financiële factoren geldt dat echter minder duidelijk.

Technische factoren houden verband met de technologische ontwikkeling, bijvoorbeeld het beschikbaar komen van verbeterde machines, en de beschikbaarheid van arbeidskrachten die met de nieuwe technologie om kunnen gaan. Ook overheidsvoorschriften, bijvoorbeeld op het gebied van het milieu, vallen onder deze categorie van factoren. Er zijn aanwijzingen dat, gezien over de zeer lange termijn, tijden van laagconjunctuur het zoeken naar technologische innovaties stimuleren. Echter, het ligt minder voor de hand om voor het korte tijdbestek dat hier beschreven wordt het effect van deze technische factoren te koppelen aan de stand van de conjunctuur.

Over het algemeen menen de ondernemers bij de kleinere bedrijven bij hun investeringen minder te worden beïnvloed door de in dit onderzoek gevraagde factoren dan hun collega's bij de grotere bedrijven. Kleine ondernemers zijn vaker neutraal over de invloed van de verschillende factoren. Wellicht zijn voor hen andere niet genoemde factoren relevant.

¹ De auteur is werkzaam bij het Centraal Bureau voor de Statistiek bij de taakgroep Wetenschap & Technologie van de Divisie Bedrijfseconomische Statistieken.

² De uitkomsten over de factoren in de jaren voor 1999 zijn herberekend als gevolg van de overgang op een nieuwe berekeningsmethode.