



# Persbericht

PB01-047  
28 februari 2001  
9.30 uur

## ***Aardolie drukt prijsniveau industrie***

Het prijsniveau van Nederlandse industrieproducten ligt in januari van dit jaar 0,7% lager dan in december 2000. Deze daling is volgens het CBS vooral het gevolg van de prijsdaling in de aardolie-industrie. Indien de prijsontwikkeling van aardolieproducten buiten beschouwing wordt gelaten, dan zouden de prijzen van Nederlandse industrieproducten in januari met 0,4% zijn gestegen.

Uit voorlopige gegevens blijkt dat de binnenlandse afzetprijzen in januari dit jaar in vergelijking met een maand eerder met 0,4% zijn gestegen. Geëxporteerde industriële producten werden daarentegen 1,4% goedkoper. In vergelijking met januari 2000 ligt het prijsniveau van Nederlandse industrieproducten in januari van dit jaar gemiddeld 7% hoger.

### ***Zowel prijsstijgingen als prijsdalingen***

Binnen de afzonderlijke branches van de industrie hebben zich in januari van dit jaar zowel prijsstijgingen als prijsdalingen voorgedaan. Prijsstijgingen heeft het CBS onder meer waargenomen in de rubber- en kunststofverwerkende industrie en de machine-industrie. Prijsdalingen zijn onder andere gemeten in de aardolie-industrie, de chemische industrie en basismetallindustrie.

### ***BSE zorgt voor forse daling prijzen rundvleesproducten***

De prijzen van rundvleesproducten zijn in januari van dit jaar in vergelijking met december vorig jaar fors gedaald. Deze prijsdaling hangt samen met de ontwikkelingen rond BSE. De exportprijzen van rundvleesproducten zijn volgens het CBS met gemiddeld 15% gedaald; dit is bijna driemaal zoveel als de daling van de binnenlandse afzetprijzen van rundvleesproducten. Ook de prijzen van producten van varkens-, lams-, schapen- en geitenvlees zijn gedaald. Daarentegen zijn in januari de prijzen van producten van gevogelte gestegen.

### ***Verbruiksprijzen gedaald***

De prijzen van grondstoffen en halffabrikaten die de industrie verbruikt, zijn in januari 2001 met 2,9% gedaald ten opzichte van december 2000.

CBS-Persdienst

Postbus 4000  
2270 JM Voorburg  
tel. (070) 337 58 16  
fax (070) 337 59 71  
E-mail:  
persdienst@cbs.nl

Het CBS  
is een dienst van  
het Ministerie van  
Economische Zaken

Het is de tweede achtereenvolgende maand dat de verbruiksprijzen sneller dalen dan de afzetprijzen. De prijzen van grondstoffen en halffabrikaten van Nederlandse herkomst zijn in januari met 2,8% gedaald. Geïmporteerde grondstoffen daalden met vrijwel hetzelfde percentage.

In vergelijking met januari 2000 liggen de verbruiksprijzen in de industrie in januari van dit jaar gemiddeld 6,8% hoger.

---

### ***Technische toelichting***

Het producentenprijsindexcijfer geeft de gemiddelde prijsontwikkeling weer van Nederlandse industrieproducten. De prijzen, die ten grondslag liggen aan de hier gepresenteerde prijsindexcijfers, zijn verkregen door rechtstreekse waarneming bij industriële en handelsondernemingen. De daarbij geldende condities zijn: prijzen af-fabriek en exclusief BTW, subsidies, accijnzen en eventuele heffingen. De invoerprijzen worden gemeten onder de conditie C.I.F. ('Cost, Insurance, Freight') of franco aan de Nederlandse grens, dat wil zeggen vóór het inklaren aan de Nederlandse grens.

De prijsindexcijfers van de afzet zijn een gewogen gemiddelde van prijsgegevens voor de binnenlandse afzet en voor de uitvoer van de desbetreffende goederen. De prijsindexcijfers van het verbruik van grondstoffen en halffabrikaten zijn een gewogen gemiddelde van prijsgegevens voor de aankoop van binnenlandse producten en voor de invoer van de desbetreffende goederen.

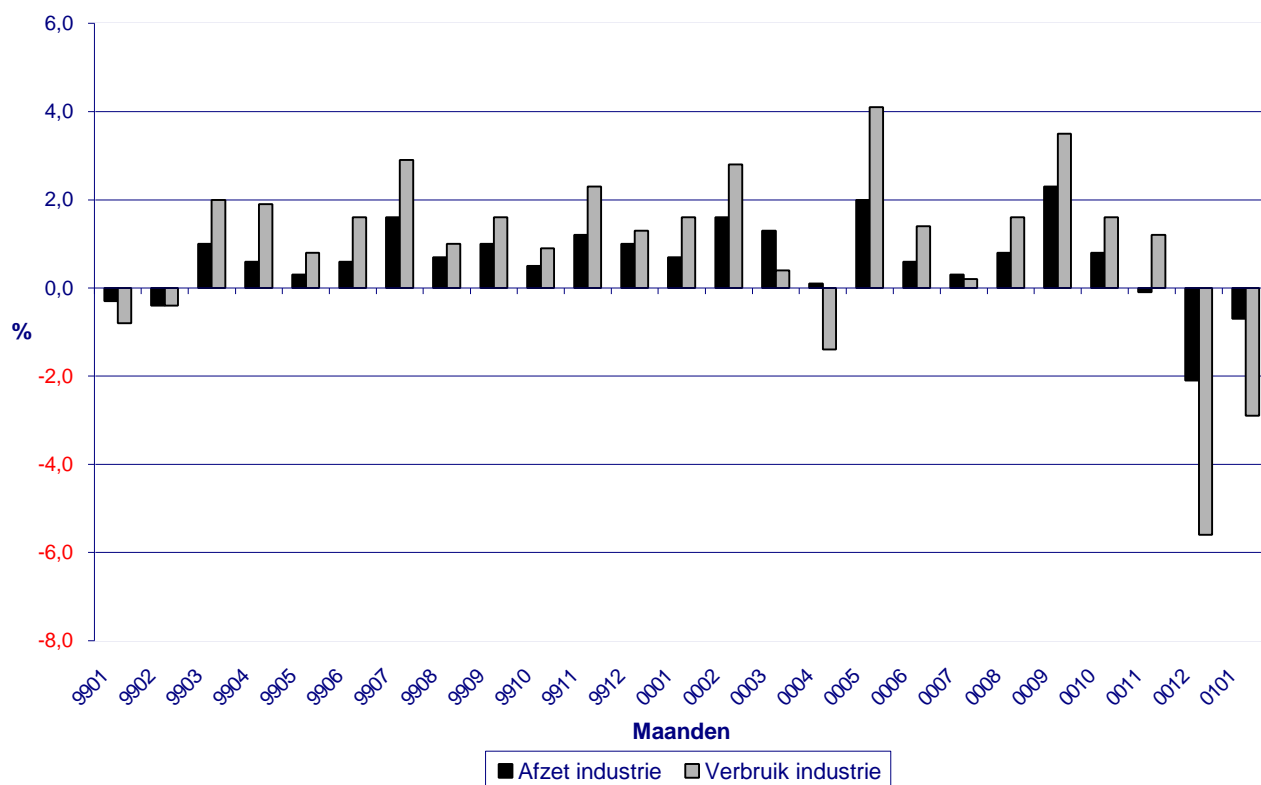
De producentenprijsindexcijfers worden berekend volgens de methode van Laspeyres. Bij deze methode wordt de prijs van een product uit de verslagperiode gerelateerd aan de prijs van hetzelfde product (dat wil zeggen met dezelfde kwaliteit en leveringscondities) in het basisjaar en met als gewichten waarden in de basisperiode. De hier gepubliceerde indices hebben als basisjaar 1995, dat wil zeggen dat de indices voor het jaar 1995 op 100 zijn gesteld.

De producentenprijsindexcijfers hebben gedurende een tijdvak van vijf maanden een voorlopig karakter; daarna worden zij definitief. Cijfers van de vijf voorafgaande maanden kunnen zijn aangepast op grond van informatie die na de publicatie van het vorige persbericht beschikbaar is gekomen.

### ***Noot voor de redactie***

Voor achtergrondinformatie en meer gedetailleerde cijfers over dit onderwerp kunt u contact opnemen met het Centraal Bureau voor de Statistiek in Voorburg, dhr. mr. P.E. Luyten, tel. (070) 337 47 16. Overige informatie kunt u verkrijgen bij de persdienst van het CBS, tel. (070) 337 58 16.

**Producentenprijzen,  
procentuele verandering t.o.v. de vorige maand**



**Tabel 1: Producentenprijzen in vergelijking met de vorige maand**

| Jaar | Maand      | % mutatie t.o.v. de vorige maand |            |        |                        |            |        |
|------|------------|----------------------------------|------------|--------|------------------------|------------|--------|
|      |            | Afzet industrie naar             |            |        | Verbruik Industrie uit |            |        |
|      |            | binnenland                       | buitenland | totaal | binnenland             | buitenland | totaal |
| 2000 | Januari    | 1,1                              | 0,6        | 0,7    | 1,1                    | 2,0        | 1,6    |
|      | Februari   | 1,1                              | 1,8        | 1,6    | 1,6                    | 3,8        | 2,8    |
|      | Maart      | 0,8                              | 1,5        | 1,3    | 0,5                    | 0,3        | 0,4    |
|      | April      | -0,3                             | 0,3        | 0,1    | 0,0                    | -2,3       | -1,4   |
|      | Mei        | 1,1                              | 2,5        | 2,0    | 2,0                    | 5,6        | 4,1    |
|      | Juni       | 0,8                              | 0,5        | 0,6    | 1,4                    | 1,5        | 1,4    |
|      | Juli       | 0,5                              | 0,2        | 0,3    | 1,3                    | -0,6       | 0,2    |
|      | Augustus   | 0,4                              | 1,1        | 0,8    | 0,9                    | 2,1        | 1,6    |
|      | September* | 1,4                              | 2,8        | 2,3    | 2,1                    | 4,5        | 3,5    |
|      | Oktober*   | 0,7                              | 1,0        | 0,8    | 2,0                    | 1,4        | 1,6    |
|      | November*  | 0,4                              | -0,3       | -0,1   | 0,6                    | 1,7        | 1,2    |
|      | December*  | -0,8                             | -2,9       | -2,1   | -1,1                   | -9,0       | -5,6   |
| 2001 | Januari*   | 0,4                              | -1,4       | -0,7   | -2,8                   | -2,9       | -2,9   |

\* Voorlopige cijfers

Bron: CBS

**Tabel 2: Producentenprijzen in vergelijking met het vorige jaar**

| Jaar | Maand      | % mutatie t.o.v. dezelfde periode een jaar eerder |            |        |                        |            |        |
|------|------------|---|------------|--------|------------------------|------------|--------|
|      |            | Afzet industrie naar                              |            |        | Verbruik industrie uit |            |        |
|      |            | binnenland  | buitenland | totaal | binnenland             | buitenland | totaal |
| 2000 | Januari    | 6,4   | 11,2       | 9,2    | 9,1                    | 28,2       | 18,9   |
|      | Februari   | 7,7   | 13,8       | 11,4   | 11,5                   | 33,4       | 22,8   |
|      | Maart      | 8,0   | 14,2       | 11,7   | 10,6                   | 30,3       | 20,9   |
|      | April      | 7,3   | 13,4       | 11,1   | 11,4                   | 22,1       | 17,1   |
|      | Mei        | 8,2   | 16,0       | 12,9   | 12,6                   | 28,1       | 20,9   |
|      | Juni       | 8,8   | 15,7       | 13,0   | 12,2                   | 28,1       | 20,6   |
|      | Juli       | 8,0   | 13,7       | 11,5   | 12,0                   | 22,3       | 17,6   |
|      | Augustus   | 7,8   | 14,2       | 11,6   | 12,1                   | 23,4       | 18,2   |
|      | September* | 8,8   | 15,8       | 13,1   | 13,8                   | 25,9       | 20,4   |
|      | Oktober*   | 9,1   | 16,4       | 13,5   | 14,9                   | 26,5       | 21,2   |
|      | November*  | 9,0   | 14,2       | 12,1   | 15,0                   | 23,8       | 19,9   |
|      | December*  | 7,5   | 9,2        | 8,6    | 13,0                   | 10,7       | 11,8   |
| 2001 | Januari*   | 6,8   | 7,1        | 7,0    | 8,6                    | 5,4        | 6,8    |

\* Voorlopige cijfers

**Bron: CBS****Tabel 3: Producentenprijzen, incl. en excl. aardolie-industrie**

| Jaar | Maand      | % mutatie t.o.v. dezelfde periode een jaar eerder |                                       | % mutatie t.o.v. de vorige maand |                                       |
|------|------------|---|---------------------------------------|----------------------------------|---------------------------------------|
|      |            | Afzet   |                                       | Afzet                            |                                       |
|      |            | Industrie   | Industrie excl. de aardolie-industrie | Industrie                        | Industrie excl. de aardolie-industrie |
| 2000 | Januari    | 9,2   | 3,4                                   | 0,7                              | 0,7                                   |
|      | Februari   | 11,4  | 4,0                                   | 1,6                              | 0,7                                   |
|      | Maart      | 11,7  | 4,7                                   | 1,3                              | 0,5                                   |
|      | April      | 11,1  | 5,7                                   | 0,1                              | 1,2                                   |
|      | Mei        | 12,9  | 6,2                                   | 2,0                              | 0,8                                   |
|      | Juni       | 13,0  | 5,8                                   | 0,6                              | 0,1                                   |
|      | Juli       | 11,5  | 6,4                                   | 0,3                              | 0,6                                   |
|      | Augustus   | 11,6  | 6,4                                   | 0,8                              | 0,4                                   |
|      | September* | 13,1  | 6,5                                   | 2,3                              | 0,7                                   |
|      | Oktober*   | 13,5  | 6,7                                   | 0,8                              | 0,7                                   |
|      | November*  | 12,1  | 6,6                                   | -0,1                             | 0,2                                   |
|      | December*  | 8,6   | 5,6                                   | -2,1                             | -0,2                                  |
| 2001 | Januari*   | 7,0   | 5,3                                   | -0,7                             | 0,4                                   |

\* Voorlopige cijfers

**Bron: CBS**

**Tabel 4: Producentenprijsindexcijfers voor de industrie**

|                             | 2000     |           | 2001     |  |   |
|-----------------------------|----------|-----------|----------|--|---|
|                             | augustus | december* | januari* | % mutatie<br>t.o.v.<br>januari<br>2000 | % mutatie<br>t.o.v.<br>december<br>2000 |
|                             | index**  | index**   | index**  |  |   |
| Afzet industrie             |          |           |          |  |   |
| Binnenlandse afzet w.v.     |          |           |          |  |   |
| intermediaire goederen      | 111,8    | 115,0     | 114,9    | 8,8                                    | -0,1                                    |
| Consumptiegoederen          | 111,1    | 111,6     | 112,8    | 5,4                                    | 1,1                                     |
| Investeringsgoederen        | 107,5    | 107,7     | 108,6    | 1,3                                    | 0,8                                     |
| alle goederen               | 111,1    | 113,0     | 113,5    | 6,8                                    | 0,4                                     |
| Afzet buitenland            | 118,1    | 118,6     | 116,9    | 7,1                                    | -1,4                                    |
| Totale afzet                | 115,3    | 116,4     | 115,6    | 7,0                                    | -0,7                                    |
| Verbruik industrie          |          |           |          |  |   |
| Verbruik van binnenlandse   |          |           |          |  |   |
| Landbouwproducten           | 101,1    | 108,0     | 96,0     | 4,5                                    | -11,1                                   |
| Delfstoffen                 | 173,4    | 173,5     | 181,7    | 24,8                                   | 4,7                                     |
| industriële producten       | 113,2    | 116,4     | 115,7    | 8,6                                    | -0,6                                    |
| elektriciteit, gas en water | 111,6    | 116,1     | 114,6    | 9,1                                    | -1,3                                    |
| alle goederen               | 112,4    | 116,5     | 113,2    | 8,6                                    | -2,8                                    |
| Verbruik uit het buitenland | 134,3    | 131,6     | 127,8    | 5,4                                    | -2,9                                    |
| Totaal verbruik             | 123,8    | 124,4     | 120,8    | 6,8                                    | -2,9                                    |

\* Voorlopige cijfers

\*\* 1995=100

**Bron: CBS.**