

# ***Sociaal- Economische Maandstatistiek***

***Jaargang 18 – februari 2001***

#### Verklaring der tekens

.	= gegevens ontbreken
*	= voorlopig cijfer
x	= geheim
—	= nihil
—	= (indien voorkomend tussen twee getallen) tot en met
0 (0,0)	= het getal is minder dan de helft van de gekozen eenheid
niets (blank)	= een cijfer kan op logische gronden niet voorkomen
2000–2001	= 2000 tot en met 2001
2000/2001	= het gemiddelde over de jaren 2000 tot en met 2001
2000/'01	= oogstjaar, boekjaar, schooljaar enz., beginnend in 2000 en eindigend in 2001
1990/'91–2000/'01	= boekjaar enzovoort, 1990/'91 tot en met 2000/'01

In geval van afronding kan het voorkomen dat de som van de aantallen afwijkt van het totaal.  
Verbeterde cijfers in de staten en tabellen zijn niet als zodanig gekenmerkt.

## Colofon

### Uitgever

Centraal Bureau voor de Statistiek  
Drs. R.L. Vellekoop  
Prinses Beatrixlaan 428  
2273 XZ Voorburg

### Druk

Centraal Bureau voor de Statistiek  
Facilitair Beheer

### Inlichtingen

Tel.: (045) 570 70 70  
Fax: (045) 572 62 68  
E-mail: [infoservice@cbs.nl](mailto:infoservice@cbs.nl)

### Bestellingen

E-mail: [verkoop@cbs.nl](mailto:verkoop@cbs.nl)

### Internet

[www.cbs.nl](http://www.cbs.nl)

© Centraal Bureau voor de Statistiek  
Voorburg/Heerlen, 2001.  
Bronvermelding is verplicht.  
Vereenvoudiging voor eigen gebruik  
of intern gebruik is toegestaan.

Prijzen excl. administratie- en  
verzendkosten  
Abonnementsprijs: f 225,00, (€ 102,10)  
Prijs per los nummer: f 26,00, (€ 11,80)  
Kengetal: V-4/2001  
ISSN 0168-549X



Centraal Bureau voor de Statistiek

## Inhoud

<b>1. Berichten en artikelen</b>	5
Persberichten	7
<b>2. Tabellen</b>	21
2.0 Kerncijfers	23
2.1 Beroepsbevolking en werkloosheid	25
2.2 Werkgelegenheid en vacatures	28
2.3 Collectieve arbeidsvoorwaarden en vakverenigingen	32
2.4 Lonen en loonkosten (niet opgenomen in deze aflevering)	36
2.5 Sociale zekerheid	39
2.6 Inkomen en vermogen (niet opgenomen in deze aflevering)	44
2.7 Consumptie en sparen	44
2.8 Internationaal	46
<b>Eerder verschenen</b>	46

## Contents

<b>1. Communications and articles</b>	5
Press releases	7
<b>2. Tables</b>	21
2.0 Key-figures	23
2.1 Labour force and unemployment	25
2.2 Employment and vacancies	28
2.3 Collective regulations of labour conditions and labour unions	32
2.4 Wages and labour costs (not included in this edition)	36
2.5 Social security	39
2.6 Income and wealth (not included in this edition)	44
2.7 Consumption and savings	44
2.8 International	46
<b>Previously published</b>	46



## **1. *Berichten en artikelen***



# Persberichten

## Aantal vacatures onveranderd hoog (11 januari 2001)

*Eind september 2000 stonden er bij particuliere bedrijven 169 duizend vacatures open. Dat is 33 duizend minder dan een kwartaal eerder. Deze daling is volgens het CBS voornamelijk toe te schrijven aan seizoensinvloeden. In vergelijking met september 1999 nam het aantal vacatures met 10 duizend toe. Het aantal vacatures blijft hiermee in het derde kwartaal van vorig jaar onveranderd hoog.*

*De dynamiek op de arbeidsmarkt is in het derde kwartaal van 2000 bijzonder groot gebleven. Het aantal vervulde vacatures heeft met 240 duizend de hoogste waarde ooit bereikt.*

### *Invloed seizoen*

Het aantal vacatures is eind september vorig jaar op 169 duizend uitgekomen. Dat is een daling van ruim 30 duizend ten opzichte van een kwartaal eerder, maar nog altijd 10 duizend meer dan een jaar eerder. De daling van het aantal vacatures kan voor een belangrijk deel worden toegeschreven aan seizoensinvloeden. In de jaren 1998–2000 daalde het aantal vacatures in het derde kwartaal steeds met ongeveer vijftien procent ten opzichte van het tweede kwartaal.

Vanaf 1994 kent Nederland een periode van een stijgend aantal vacatures en dalende werkloosheid. Aan de daling van de werkloosheid is inmiddels een eind gekomen. Of aan de stijging van het aantal vacatures ook een eind is gekomen, kan op dit moment nog niet worden gezegd.

### *Dynamische arbeidsmarkt*

Het aantal vervulde vacatures heeft volgens het CBS in het derde kwartaal van 2000 met 240 duizend een nieuw record bereikt. Het aantal ontstane vacatures lag in het derde kwartaal 25 duizend la-

ger dan in het tweede kwartaal. Vergeleken met het derde kwartaal van 1999 is het aantal ontstane vacatures 10 duizend hoger. In samenhang met het hoge aantal vervulde vacatures kan worden geconcludeerd dat er nog steeds sprake is van grote dynamiek op de arbeidsmarkt.

### *Vacaturegraad gedaald*

De krapte op de arbeidsmarkt kan worden afgemeten aan de vacaturegraad, het aantal vacatures per duizend banen. In het derde kwartaal is deze vacaturegraad gedaald van 37 naar 31, een gevolg van een dalend aantal vacatures bij een toenemend aantal banen. Een aantal bedrijfstakken, zoals de industrie, bouwnijverheid en de IT-sector, kende een grote afname van de vacaturegraad. In de bouw en in de IT-sector deed deze ontwikkeling zich ook voor in het derde kwartaal van 1999.

### *Vacatures bij de overheid*

Bij de overheid stonden eind september vorig jaar 14 duizend vacatures open. Dat is 3 duizend minder dan een kwartaal ervoor. Dit komt onder meer omdat in het onderwijs traditioneel in de zomermaanden veel vacatures worden vervuld. Het aantal vacatures komt daardoor eind september wat lager uit.

### *Technische toelichting*

Het CBS meet het aantal vacatures door een schriftelijke enquête bij ongeveer 30 duizend bedrijven en instellingen. Het CBS vindt het niet verantwoord om de vacaturecijfers te corrigeren voor seizoeninvloeden. Het patroon van de ontwikkeling van het aantal vacatures was daarvoor de afgelopen tien jaar te weinig stabiel.

Tabel 1  
Vacatures particuliere bedrijven naar bedrijfstak en bedrijfsgrootte, ultimo kwartaal

	1998		1999			2000			
	31 dec.	30 juni	31 maart	30 juni	30 sept.	31 dec.	31 maart	30 juni	30 sept.
	<i>x 1 000</i>								
<b>Totaal aantal vacatures</b>	117	124	146	182	157	168	201	202	169
<b>Bedrijfstak (SBI 1993)<sup>1)</sup></b>									
Landbouw en visserij	2	2	3	3	2	3	3	4	3
Industrie en bouwnijverheid	27	29	33	43	39	40	51	54	43
w.o.									
Industrie	18	19	20	24	24	26	29	33	25
Bouwnijverheid	8	9	12	18	15	14	21	21	17
Commerciële dienstverlening	70	73	86	111	93	100	118	116	98
w.v.									
Handel	24	23	29	37	30	32	36	38	31
Horeca	5	5	9	8	7	8	10	9	7
Vervoer en communicatie	7	10	11	17	15	14	11	12	12
Financiële instellingen	4	5	5	9	6	6	9	7	6
Zakelijke dienstverlening	30	30	32	40	36	40	51	49	42
w.o.									
Computerservice, informatietechnologie	7	8	8	9	7	8	11	8	7
Niet-commerciële dienstverlening	19	20	23	25	23	26	29	28	26
w.v.									
Gezondheids- en welzijnszorg	12	12	14	15	15	17	18	17	17
Cultuur en overige dienstverlening	5	6	8	8	6	7	9	8	6
<b>Bedrijfsgrootte</b>									
<b>bedrijven met:</b>									
1– 9 werknemers	29	35	41	57	44	52	58	51	40
10–99 werknemers	42	41	47	59	50	53	68	71	58
100 werknemers of meer	47	48	57	66	64	62	75	80	72

<sup>1)</sup> Indeling volgens Standaard bedrijfsindeling 1993.

Tabel 2  
Vacatures particuliere bedrijven <sup>1)</sup>

		Aantal vacatures	Ontstane vacatures <sup>2)</sup>	Vervulde vacatures <sup>2), 3)</sup>
<i>x 1 000</i>				
Per ultimo:				
maart	1990	134	193	153
juni	1990	125	167	176
september	1990	105	142	162
december	1990	98	135	142
maart	1995	56	131	118
juni	1995	55	134	135
september	1995	55	141	141
december	1995	62	120	114
maart	1997	80	138	129
juni	1997	90	176	166
september	1997	82	165	173
december	1997	106	177	153
maart	1998	122	204	188
juni	1998	139	214	197
september	1998	117	189	211
december	1998	124	183	176
maart	1999	146	225	204
juni	1999	182	250	214
september	1999	157	197	221
december	1999	168	210	200
maart	2000	201	267	234
juni	2000	202	233	232
september	2000	169	208	240

<sup>1)</sup> Het aantal vacatures is tot en met het derde kwartaal van 1993 exclusief het aantal vacatures bij sociale werkplaatsen, uitzendbureaus en uitleenbedrijven.

<sup>2)</sup> In het desbetreffende kwartaal.

<sup>3)</sup> Inclusief vervallen vacatures.



Tabel 3  
Vacaturegraad particuliere bedrijven

	Openstaande vacatures 2000		Vacaturegraad <sup>1)</sup> 2000	
	30 juni	30 sept.	30 juni	30 sept.
	<i>x 1 000</i>			
<b>Totaal aantal vacatures</b>	202	169	37	31
<b>Bedrijfstak (SBI 1993): <sup>2)</sup></b>				
Landbouw en visserij	4	3	39	28
Industrie en bouwnijverheid	54	43	39	31
w.o.				
Industrie	33	25	34	27
Bouwnijverheid	21	17	53	43
Commerciële dienstverlening	116	98	40	34
w.v.				
Handel	38	31	33	27
Horeca	9	7	39	30
Vervoer en communicatie	12	12	28	28
Financiële instellingen	7	6	29	24
Zakelijke dienstverlening	49	42	61	51
w.o.				
Computerservice, informatietechnologie	8	7	85	70
Niet-commerciële dienstverlening	28	26	23	23
w.v.				
Gezondheids- en welzijnszorg	17	17	20	19
Cultuur en overige dienstverlening	8	6	32	25

<sup>1)</sup> Vacatures per 1 000 banen

<sup>2)</sup> Indeling volgens Standaard bedrijfsindeling 1993.

Tabel 4  
Vacatures bij de overheid

	1999				2000		
	31 maart	30 juni	30 sept.	31 dec.	31 maart	30 juni	30 sept.
	<i>x 1 000</i>						
Totaal aantal vacatures ultimo kwartaal	12	15	13	16	15	17	14
w.o. onderwijs	4	5	4	6	5	7	5
Aantal ontstane vacatures in het kwartaal	17	18	20	15	16	18	21
w.o. onderwijs	9	10	13	8	9	11	15
Aantal vervulde vacatures in het kwartaal	16	15	22	13	17	16	24
w.o. onderwijs	9	9	14	7	9	9	16

## Inflatie in 2000 gemiddeld 2,6 procent (12 januari 2001)

De consumentenprijzen waren in het jaar 2000 gemiddeld 2,6 procent hoger dan in 1999. Dit is het hoogste jaargemiddelde voor de inflatie sinds 1994. Gedurende het jaar vertoonde de inflatie een oplopende trend. In het eerste kwartaal was de inflatie rond twee procent en in het laatste kwartaal rond drie procent. Dit blijkt uit het consumentenprijsindexcijfer van het CBS. Hogere prijzen voor energie zijn de belangrijkste oorzaak van de inflatie.

Het inflatiecijfer voor de maand december komt uit op 2,9 procent. Dat is 0,1 procentpunt lager dan in november. De energieprijzstijging vult wat af en de invloed ervan op de inflatie ligt nu op 1,0 procentpunt, terwijl de prijsstijging van de overige artikelen nog enigszins oploopt.

### Energieprijzen in 2000 belangrijke oorzaak inflatie

De hogere prijzen van energieproducten in 2000 waren een belangrijke oorzaak van de inflatie. Autobrandstoffen en elektriciteit werden 17 procent duurder en gas was gemiddeld 12 procent duurder dan in 1999. De directe bijdrage van deze energieproducten aan het inflatiecijfer voor 2000 bedraagt 1,1 procentpunt.

De hoge aardolieprijzen op de wereldmarkt vormden een belangrijke oorzaak van de energieprijzstijging. Daarnaast zorgden de verhoging van de regulerende energiebelasting (REB) en een toename van de accijnzen op motorbrandstoffen voor een fors deel van de prijsstijging (0,3 procentpunt). Overigens zijn in de afgelopen twee maanden de prijzen van autobrandstoffen sterk gedaald.

### Inflatie andere artikelen in de loop van 2000 opgelopen

Andere artikelen dan energieproducten droegen in 2000 gemiddeld 1,5 procentpunt bij aan de inflatie. In 1999 was hun bijdrage aan de inflatie nog 1,9 procentpunt. Voedingsmiddelen en alcoholvrije dranken werden in 2000 gemiddeld 0,9 procent duurder. In het jaar daarvoor was de prijsstijging daarvan nog 1,3 procent. Kleding en schoeisel waren in 2000 gemiddeld iets goedkoper dan in 1999. De huren stegen in 2000 minder snel. Ten slotte werd de inflatie in 2000 beperkt door de afschaffing van de omroepbijdrage. Het effect hiervan, dat met ingang van januari 2001 is uitgewerkt, bedraagt ongeveer 0,4 procentpunt.

De bijdrage aan de inflatie van andere artikelen dan energie vertoonde in de loop van het jaar 2000 echter wel een duidelijk stijgende trend. In januari 2000 was hun bijdrage aan de inflatie 1,0 procentpunt. In december is dat opgelopen tot 1,9 procentpunt. De oplopende trend wordt voor de helft veroorzaakt door de ontwikkeling van de prijzen van voedingsmiddelen, in het bijzonder die van aardappelen en groenten. Deze producten waren in de eerste helft van 2000 een stuk goedkoper dan in de eerste helft van 1999, toen de prijzen relatief hoog waren. In de tweede helft van 2000 zijn de prijzen van aardappelen en groenten weer hoger dan een jaar eerder.

### Inflatie in december 2,9 procent

In december komt het inflatiecijfer uit op 2,9 procent. In november was dat 3,0 procent. Oktober kende met 3,1 procent het hoogste maandcijfer van het jaar 2000. Vooral de dalende benzineprijzen in de laatste twee maanden hebben deze afname van de inflatie veroorzaakt.

### Prijzen in december 0,4 procent gedaald

Tussen november en december 2000 zijn de consumentenprijzen gemiddeld 0,4 procent gedaald. Een prijsdaling in december is overigens gebruikelijk. Kleding en schoeisel werden 6,5 procent goedkoper door de uitverkoop van de wintercollectie. Verder daalden de prijzen van autobrandstoffen en van fruit. De decemberze-

gel zorgde voor lagere posttarieven. Verse groenten en margarine werden deze maand duurder.

### Afgeleide consumentenprijsindex

De afgeleide index voor werknemersgezinnen met een laag inkomen lag in het jaar 2000 gemiddeld 2,1 procent hoger dan in 1999. Deze index wordt vaak gebruikt voor het aanpassen van overheidstarieven, CAO's en andere contracten. Het verschil met de totale gemiddelde inflatie wordt voor 0,3 procentpunt veroorzaakt door de verhoging van de REB. Verder is 0,1 procentpunt een gevolg van het andere pakket goederen en diensten in deze index.

In december 2000 lag de afgeleide index voor werknemersgezinnen met een laag inkomen 2,6 procent hoger dan een jaar eerder.

### Geharmoniseerde consumentenprijsindex

Het CBS stelt niet alleen de nationale consumentenprijsindex samen, maar ook de Europees geharmoniseerde consumentenprijsindex voor Nederland. Deze index maakt deel uit van het inflatiecijfer van de Eurozone dat een officieel richtsnoer vormt voor het monetair beleid van de Europese Centrale Bank. De gemiddelde inflatie in 2000 volgens deze maatstaf bedroeg in Nederland 2,3 procent.

In december 2000 is de inflatie in Nederland volgens de Europese maatstaf 2,9 procent. Ook in november was de inflatie 2,9 procent. Dat was gelijk aan het gemiddelde inflatiecijfer in de Eurozone in november.

De uitkomsten over december voor de Eurozone en voor alle landen van de Europese Unie zullen op 22 januari door Eurostat worden gepubliceerd.

### Technische toelichting

De inflatie in Nederland wordt gemeten als de stijging van de consumentenprijsindex ten opzichte van de overeenkomstige periode in het voorgaande jaar.

De consumentenprijsindex geeft het prijsverloop weer van een pakket goederen en diensten, zoals dit in 1995 gemiddeld werd aangeschaft door huishoudens in Nederland. De gemiddelde prijsverandering heeft betrekking op het consumptiepakket van alle huishoudens.

De geharmoniseerde indices dienen speciaal voor het vergelijken van de inflatie tussen de lidstaten van de Europese Unie. Zie hiervoor ook de persmededeling 'Geharmoniseerde Index van Consumentenprijzen' van 7 maart 1997.

De consumentenprijsindex voor de monetaire unie (EURO-11, CPIMU) geeft de gemiddelde prijsontwikkeling weer in de 11 landen die met ingang van 1 januari 1999 deelnemen aan de Economische en Monetaire Unie, ofwel de Eurozone. De EU-15 geeft de gemiddelde prijsontwikkeling weer van de 15 lidstaten van de Europese Unie.

Het belangrijkste verschil tussen de geharmoniseerde index en de nationale consumentenprijsindex betreft de consumptiepakketten waarop zij betrekking hebben. Wonen in een eigen huis (huurwaarde), consumptiegebonden belastingen (onroerendezaakbelasting, motorrijtuigenbelasting e.d.) en contributies aan sportverenigingen, maatschappelijke organisaties e.d. worden bijvoorbeeld wel meegenomen in de nationale index, maar niet in de geharmoniseerde. Anderzijds is bij de geharmoniseerde index een groter deel van de kosten van de gezondheidszorg inbegrepen dan in de nationale index.

Een ander verschil tussen beide indices is dat in de nationale index de prijsstijgingen van de particuliere consumptie van Nederlanders in het buitenland wordt meegenomen. Daarentegen weegt

in de geharmoniseerde index de particuliere consumptie van buitenlanders in Nederland mee.

Met ingang van januari 2000 is de dekking van de geharmoniseerde index uitgebreid. Meer informatie hierover is opgenomen in het persbericht van 11 februari 2000.

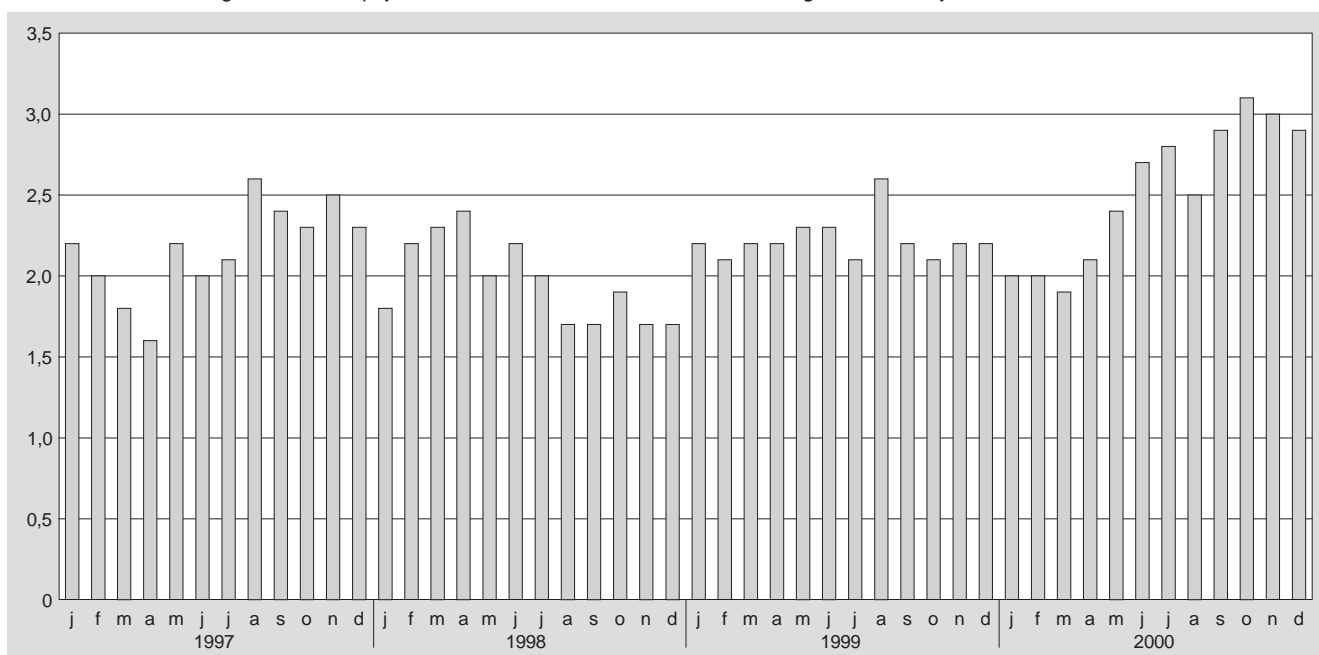
In de afgeleide consumentenprijsindices van het CBS is het effect van veranderingen in de tarieven van de productgebonden belastingen en subsidies en van de consumptiegebonden belastingen uit de prijsontwikkeling geëlimineerd.

De consumentenprijsindex voor werknemersgezinnen met een laag inkomen is gebaseerd op het pakket goederen en diensten dat in 1995 werd aangeschaft door werknemersgezinnen met een bruto gezinsinkomen beneden de mediaan van de inkomensverdeling van de werknemersgezinnen. De afgeleide reeks voor werknemersgezinnen met een laag inkomen wordt op dit moment vaak gebruikt voor het aanpassen van overheidstarieven, CAO's en andere contracten.

#### Bijdrage energie aan inflatiecijfer

	Energie	Overige artikelen	Totale inflatie
Jaargemiddelde			
1999	0,2	1,9	2,2
2000	1,1	1,5	2,6
januari 1999	-0,1	2,3	2,2
februari 1999	-0,1	2,2	2,1
maart 1999	0,0	2,1	2,2
april 1999	0,1	2,1	2,2
mei 1999	0,1	2,2	2,3
juni 1999	0,1	2,2	2,3
juli 1999	0,2	1,8	2,1
augustus 1999	0,4	2,2	2,6
september 1999	0,4	1,8	2,2
oktober 1999	0,3	1,7	2,1
november 1999	0,5	1,7	2,2
december 1999	0,5	1,7	2,2
januari 2000	0,8	1,0	2,0
februari 2000	1,0	0,9	2,0
maart 2000	1,1	0,9	1,9
april 2000	0,9	1,1	2,1
mei 2000	1,1	1,2	2,4
juni 2000	1,2	1,5	2,7
juli 2000	1,3	1,5	2,8
augustus 2000	1,3	1,3	2,5
september 2000	1,4	1,5	2,9
oktober 2000	1,4	1,8	3,1
november 2000	1,2	1,8	3,0
december 2000	1,0	1,9	2,9

Procentuele verandering consumentenprijsindex- alle huishoudens t.o.v. overeenkomstige maand een jaar eerder



Tabel 1

Procentuele wijzigingen t.o.v. de overeenkomstige maand uit het voorgaande jaar

	Nationale CPI Nederland Alle huishoudens	Nationale CPI Nederland Alle huishoudens, afgeleid	Geharmoniseerde index Nederland	Geharmoniseerde index EURO-11	Geharmoniseerde index EURO-15
jaargemiddelden					
1997	2,2	2,0	1,9	1,6	1,7
1998	2,0	1,7	1,8	1,1	1,3
1999	2,2	1,7	2,0	1,1	1,2
2000	2,6	2,2	2,3		
maanden					
januari 1999	2,2	1,7	2,1	0,8	0,9
februari 1999	2,1	1,6	2,0	0,8	1,0
maart 1999	2,2	1,6	2,0	1,0	1,2
april 1999	2,2	1,7	1,9	1,1	1,2
mei 1999	2,3	1,8	2,1	1,0	1,1
juni 1999	2,3	1,8	2,1	0,9	1,0
juli 1999	2,1	1,5	1,8	1,1	1,1
augustus 1999	2,6	2,1	2,5	1,2	1,2
september 1999	2,2	1,7	2,0	1,2	1,2
oktober 1999	2,1	1,5	1,8	1,4	1,3
november 1999	2,2	1,7	2,0	1,5	1,4
december 1999	2,2	1,7	1,9	1,7	1,7
januari 2000	2,0	1,5	1,6	1,9	1,8
februari 2000	2,0	1,6	1,5	2,0	1,9
maart 2000	1,9	1,7	1,6	2,1	1,9
april 2000	2,1	1,7	1,7	1,9	1,7
mei 2000	2,4	2,0	2,0	1,9	1,7
juni 2000	2,7	2,3	2,5	2,4	2,1
juli 2000	2,8	2,4	2,8	2,4	2,2
augustus 2000	2,5	2,1	2,5	2,3	2,0
september 2000	2,9	2,6	2,9	2,8	2,5
oktober 2000	3,1	2,9	3,2	2,7	2,4
november 2000	3,0	2,8	2,9	2,9*	2,6*
december 2000	2,9*	2,5*	2,9*		

Tabel 2  
 Consumentenprijsindex, alle huishoudens (1995=100)<sup>1)</sup>

Artikelgroep	Wegings- factor	2000 nov.	2000 dec.*	% mutatie dec. '00 * t.o.v.	
				nov. '00	dec. '99
<b>TOTAAL BESTEDINGEN</b>	100 000	112,9	112,4	-0,4	2,9
<b>VOEDINGSM. EN ALCOHOLVRIJE DRANKEN</b>	13 726	107,5	107,8	0,3	3,0
Voedingsmiddelen	12 414	107,9	108,2	0,3	3,0
Brood en granen	2 324	107,2	107,2	0,0	2,6
Vlees	2 911	107,8	108,4	0,6	3,4
Vis	313	122,1	122,8	0,6	8,0
Melk, kaas en eieren	2 120	103,9	104,1	0,2	2,5
Oliën en vetten	361	107,7	110,7	2,8	4,6
Fruit	986	113,6	111,2	-2,1	2,8
Groenten, incl. aardappelen e.d.	1 446	108,5	109,8	1,2	3,7
Suiker en andere zoetwaren	881	102,5	102,3	-0,2	-0,1
Voedingsmiddelen n.e.g. <sup>2)</sup>	1 072	111,7	112,3	0,5	3,1
Alcoholvrije dranken	1 312	103,7	104,3	0,6	2,7
Koffie, thee en cacao	568	97,7	97,8	0,1	6,2
Mineraalwater, frisdranken e.d.	744	108,4	109,2	0,7	0,4
<b>ALCOHOLHOUDENDE DRANKEN EN TABAK</b>	3 980	116,1	116,2	0,1	3,5
Alcoholhoudende dranken	1 923	105,4	105,6	0,2	1,9
Tabak	2 057	126,1	126,1	0,0	4,6
<b>KLEDING EN SCOEISEL</b>	6 121	109,2	102,1	-6,5	-0,5
Kleding en kledingstoffen	4 995	108,0	100,8	-6,7	-1,0
Schoeisel en schoenreparaties	1 126	114,5	107,7	-5,9	1,4
<b>HUISVESTING, WATER, ELEKTRICITEIT, GAS</b>	26 832	122,9	122,9	0,0	4,9
Huisvesting	20 422	120,5	120,5	0,0	2,6
Normaal onderhoud en reparatie woning	1 623	112,7	113,0	0,3	3,7
Overige diensten i.v.m. woning, w.o. water	839	127,3	127,3	0,0	2,5
Elektriciteit, gas e.a. brandstoffen	3 948	138,7	138,7	0,0	17,6
<b>STOFFERING, HUISHOUDELIJKE APPARATEN</b>	7 959	107,2	107,3	0,1	2,8
Meubelen, stoffering en decoratie	3 368	110,0	109,9	-0,1	4,3
Huishoudtextiel	931	106,7	106,9	0,2	3,2
Verwarmingsapp., kookapp., koelkasten	904	92,8	92,7	-0,1	-2,1
Vaat- en glaswerk en huishoudelijke app.	470	105,8	106,3	0,5	0,7
Gereedschappen en werktuigen voor huis	430	103,6	103,5	-0,1	0,5
Dagelijks woningonderhoud	1 856	110,6	111,1	0,5	3,3
<b>GEZONDHEID</b>	544	108,0	108,1	0,1	2,0
<b>VERVOER</b>	10 707	115,9	114,0	-1,6	4,6
Aankoop voertuigen	4 211	102,4	102,2	-0,2	1,9
Gebruk van privé-voertuigen	4 784	129,3	124,9	-3,4	6,9
Vervoersdiensten	1 712	111,9	112,3	0,4	3,8
<b>COMMUNICATIE</b>	1 862	96,7	95,3	-1,4	-4,7
<b>RECREATIE EN CULTUUR</b>	11 329	106,7	107,2	0,5	3,1
Apparaten, toebehoren incl. reparatie	4 744	94,0	94,7	0,7	1,9
Recreatie en cultuur	3 092	118,6	118,7	0,1	3,6
Kranten, boeken en schrijfwaren	2 150	116,1	116,2	0,1	3,3
Pakketreizen	1 343	109,2	110,2	0,9	4,8
<b>ONDERWIJS</b>	376	117,3	117,3	0,0	4,1
<b>HOTELS, CAFÉS EN RESTAURANTS</b>	5 521	113,9	114,2	0,3	3,3
Restaurants, cafés en kantines	4 387	114,6	114,9	0,3	3,5
Accommodatie	1 134	111,1	111,8	0,6	3,1
<b>DIVERSE GOEDEREN EN DIENSTEN</b>	6 293	107,1	107,4	0,3	2,1
Lichaamsverzorging	1 980	111,8	111,9	0,1	1,1
Artikelen voor persoonlijk gebruik n.e.g. <sup>2)</sup>	891	99,2	99,7	0,5	1,9
Verzekering	2 486	104,6	105,1	0,5	2,1
Bankdiensten n.e.g. <sup>2)</sup>	31	104,5	104,5	0,0	2,5
Andere diensten n.e.g. <sup>2)</sup>	905	111,3	111,3	0,0	3,8
<b>CONSUMPTIE GEBONDEN BELASTING EN OVERHEIDSDIENSTEN</b>	4 750	105,4	105,4	0,0	-5,8
Consumptiegebonden belastingen	3 785	100,0	100,0	0,0	-8,2
Overheidsdiensten	965	126,3	126,3	0,0	2,4

<sup>1)</sup> De prijsindexcijfers geven het verloop weer van een pakket goederen en diensten, zoals dit in 1995 gemiddeld werd aangeschaft door huishoudens in Nederland.

<sup>2)</sup> Niet eerder genoemd.

\* Voorlopig cijfer.

Tabel 3  
Consumentenprijsindex, alle huishoudens

	Jan.	Febr.	Maart	April	Mei	Juni	Juli	Aug.	Sept.	Okt.	Nov.	Dec.	Jaar
1995=100													
1996	100,6	101,0	102,0	102,3	102,0	101,6	101,9	101,7	102,7	102,9	102,8	102,7	102,0
1997	102,8	103,0	103,8	103,9	104,2	103,6	104,0	104,3	105,2	105,3	105,4	105,1	104,2
1998	104,7	105,3	106,2	106,4	106,3	105,9	106,1	106,1	107,0	107,3	107,2	106,9	106,3
1999	107,0	107,5	108,5	108,7	108,7	108,3	108,3	108,9	109,4	109,5	109,6	109,2	108,6
2000	109,1	109,6	110,6	111,0	111,3	111,2	111,3	111,6	112,6	112,9	112,9	112,4*	111,4*

Tabel 4  
Consumentenprijsindex alle huishoudens, afgeleid

	Jan.	Febr.	Maart	April	Mei	Juni	Juli	Aug.	Sept.	Okt.	Nov.	Dec.	Jaar
1995=100													
1996	99,9	100,3	101,2	101,5	101,3	100,9	101,2	101,0	102,0	102,2	102,1	102,0	101,3
1997	101,9	102,1	102,8	102,9	103,1	102,6	103,0	103,3	104,3	104,4	104,4	104,1	103,3
1998	103,5	104,1	105,0	105,2	105,1	104,7	104,9	104,9	105,8	106,1	106,0	105,7	105,1
1999	105,3	105,8	106,7	107,0	107,0	106,6	106,5	107,1	107,6	107,7	107,8	107,5	106,9
2000	106,9	107,5	108,5	108,8	109,1	109,1	109,1	109,4	110,4	110,8	110,8	110,2*	109,2*

Tabel 5  
Consumentenprijsindex, werknemersgezinnen met laag inkomen

	Jan.	Febr.	Maart	April	Mei	Juni	Juli	Aug.	Sept.	Okt.	Nov.	Dec.	Jaar
1995=100													
1996	100,6	100,9	101,9	102,2	101,9	101,5	101,8	101,6	102,5	102,8	102,6	102,5	101,9
1997	102,7	102,9	103,7	103,8	104,0	103,5	103,9	104,1	105,0	105,1	105,2	104,9	104,1
1998	104,6	105,2	106,0	106,3	106,2	105,7	105,9	105,9	106,8	107,0	107,0	106,7	106,1
1999	106,8	107,4	108,3	108,5	108,5	108,1	108,0	108,6	109,1	109,2	109,4	109,0	108,4
2000	108,8	109,4	110,4	110,6	111,0	110,9	110,9	111,3	112,3	112,6	112,7	112,1*	111,1*

Tabel 6  
Consumentenprijsindex, werknemersgezinnen met laag inkomen, afgeleid

	Jan.	Febr.	Maart	April	Mei	Juni	Juli	Aug.	Sept.	Okt.	Nov.	Dec.	Jaar
1995=100													
1996	99,9	100,2	101,2	101,5	101,2	100,8	101,1	100,9	101,8	102,1	101,9	101,9	101,2
1997	101,8	102,0	102,7	102,8	103,0	102,5	102,9	103,2	104,1	104,2	104,3	104,0	103,1
1998	103,4	104,0	104,8	105,1	105,0	104,5	104,7	104,7	105,6	105,9	105,8	105,5	104,9
1999	105,1	105,6	106,5	106,8	106,8	106,4	106,3	106,9	107,3	107,4	107,6	107,2	106,7
2000	106,7	107,2	108,2	108,5	108,8	108,8	108,8	109,1	110,1	110,5	110,5	110,0*	108,9*

Tabel 7  
Consumentenprijsindex, werknemersgezinnen met hoog inkomen

	Jan.	Febr.	Maart	April	Mei	Juni	Juli	Aug.	Sept.	Okt.	Nov.	Dec.	Jaar
1995=100													
1996	100,3	100,8	101,8	102,1	101,9	101,4	101,3	101,2	102,3	102,5	102,4	102,3	101,7
1997	102,2	102,5	103,4	103,5	103,7	103,1	103,1	103,5	104,6	104,7	104,7	104,3	103,6
1998	103,8	104,5	105,5	105,7	105,6	105,1	105,1	105,1	106,1	106,4	106,3	106,0	105,4
1999	105,9	106,5	107,6	107,8	107,9	107,4	107,2	107,9	108,5	108,6	108,7	108,3	107,7
2000	108,0	108,7	109,9	110,2	110,6	110,5	110,2	110,6	111,8	112,1	112,1	111,5*	110,5*

Tabel 8  
Consumentenprijsindex, werknemersgezinnen met hoog inkomen, afgeleid

	Jan.	Febr.	Maart	April	Mei	Juni	Juli	Aug.	Sept.	Okt.	Nov.	Dec.	Jaar
1995=100													
1996	99,8	100,2	101,2	101,6	101,3	100,8	100,8	100,7	101,8	102,0	101,9	101,8	101,2
1997	101,5	101,7	102,6	102,7	102,9	102,3	102,4	102,7	103,8	103,9	104,0	103,6	102,8
1998	102,9	103,5	104,5	104,8	104,7	104,2	104,2	104,2	105,2	105,5	105,4	105,0	104,5
1999	104,5	105,1	106,2	106,5	106,5	106,1	105,9	106,5	107,1	107,2	107,4	107,0	106,3
2000	106,4	107,1	108,3	108,6	108,9	108,9	108,6	109,0	110,2	110,5	110,5	109,8*	108,9*

Tabel 9  
Geharmoniseerde index van consumentenprijzen, Nederland

	Jan.	Febr.	Maart	April	Mei	Juni	Juli	Aug.	Sept.	Okt.	Nov.	Dec.	Jaar
1996=100													
1996	98,7	99,2	100,4	100,7	100,3	99,8	99,5	99,3	100,4	100,7	100,5	100,4	100,0
1997	100,4	100,6	101,6	101,7	101,9	101,3	101,4	101,8	102,9	103,0	103,0	102,6	101,9
1998	102,0	102,7	103,8	104,2	104,0	103,5	103,2	103,2	104,2	104,5	104,5	104,1	103,7
1999	104,1	104,8	105,9	106,2	106,2	105,7	105,1	105,8	106,3	106,4	106,6	106,1	105,8
2000	105,8	106,4	107,6	108,0	108,3	108,3	108,0	108,4	109,4	109,8	109,7	109,2*	108,2*

Tabel 10  
Geharmoniseerde index van consumentenprijzen, EURO-15

	Jan.	Febr.	Maart	April	Mei	Juni	Juli	Aug.	Sept.	Okt.	Nov.	Dec.	Jaar
1996=100													
1996	98,8	99,2	99,6	99,9	100,1	100,2	100,0	100,1	100,4	100,5	100,5	100,7	100,0
1997	100,9	101,2	101,3	101,4	101,7	101,7	101,7	101,9	102,1	102,2	102,3	102,4	101,7
1998	102,2	102,5	102,7	103,0	103,2	103,3	103,2	103,2	103,3	103,3	103,3	103,4	103,0
1999	103,2	103,4	103,8	104,2	104,3	104,3	104,3	104,4	104,6	104,6	104,8	105,1	104,3
2000	105,0	105,4	105,8	106,0	106,1	106,5	106,5	106,5	107,1	107,2	107,5*		

Tabel 11  
Geharmoniseerde consumentenprijsindices van de 15 landen in de Europese Unie<sup>1)</sup>

	Totaal index 1996=100 nov. '00	nov. '00 t.o.v. nov. '99
België	107,9	3,7
Duitsland	105,7	2,6
Finland	108,1	3,3
Frankrijk	105,2	2,2
Ierland	113,6	6,0
Italië	109,6	2,9
Luxemburg	109,2	4,5
Nederland	109,7	2,9
Oostenrijk	105,4	2,3
Portugal	111,2	3,6
Spanje	111,3	4,1
CPIMU	107,3	2,9
Denemarken	109,3	2,7
Griekenland	118,3	4,0
Verenigd Koninkrijk	106,4	1,0
Zweden	105,7	1,8
EURO-15	107,5	2,6

Bron: Eurostat/CBS.

<sup>1)</sup> Voorlopige cijfers.

## Werkloosheid stabiel op laag niveau (18 januari 2001)

In het vierde kwartaal van 2000 kwam het aantal geregistreerde werklozen uit op 186 duizend. De werkloosheid is daarmee stabiel op een laag niveau. Gemiddeld over heel 2000 was het aantal geregistreerde werklozen 33 duizend lager dan in 1999. Deze daling is aanzienlijk kleiner dan die in de drie voorgaande jaren. Dit blijkt uit de nieuwste cijfers van het CBS.

### Werkloosheid stabiel

De seizoengecorrigeerde cijfers schommelen het laatste half jaar tussen de 175 en 190 duizend. De veranderingen zijn gering. Daaruit concludeert het CBS dat de werkloosheid nu stabiel is. Het niveau van de geregistreerde werkloosheid is daarbij met 2,6 procent van de beroepsbevolking als laag aan te merken.

### Daling in 2000 lager dan in voorgaande jaren

Gemiddeld over heel 2000 bedroeg het aantal geregistreerde werklozen 188 duizend. In 1994 lag dit aantal nog op 486 duizend. Sinds dat jaar is het aantal werklozen voortdurend afgenomen. In de jaren 1995 en 1996 was de daling nog beperkt met 20 duizend à 25 duizend per jaar. Daarna nam de daling echter toe via 65 duizend in 1997 tot bijna 90 duizend in 1998. Vervolgens liep de daling terug via 65 duizend in 1999 naar 33 duizend vorig jaar. De daling in 2000 was dus aanzienlijk kleiner dan de daling in de drie voorgaande jaren. Door de aanhoudende daling is in zes jaar tijd het aantal geregistreerde werklozen in totaal met 300 duizend afgenomen.

### Daling mannen en vrouwen even groot

De daling van het aantal geregistreerde werkloze mannen en vrouwen was vorig jaar even hoog, 16 à 17 duizend. De geregistreerde werkloosheid onder vrouwen is echter nog steeds hoger dan die onder mannen. In 2000 was 3,1 procent van de vrouwen werkloos en 2,3 procent van de mannen. Omdat veel vrouwen die werk zoeken op de arbeidsmarkt niet ingeschreven staan bij een arbeidsbureau, zijn de verschillen in werkloosheid tussen mannen en vrouwen feitelijk groter.

### Technische toelichting

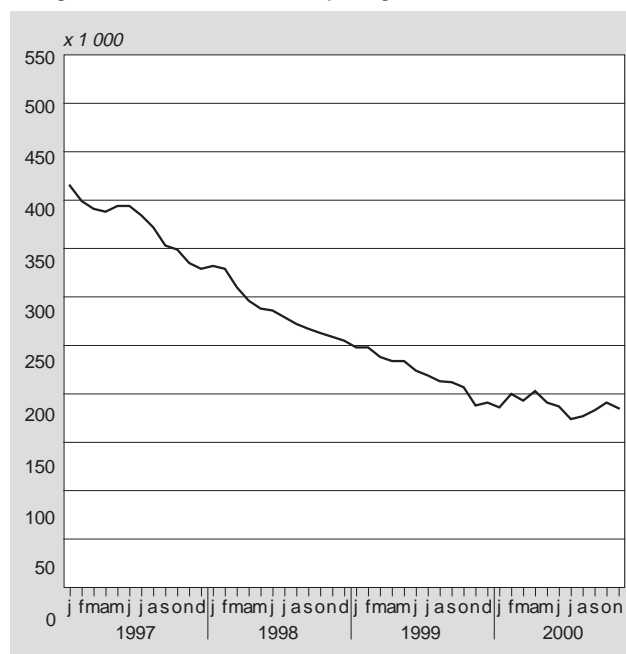
Geregistreerde werklozen zijn mensen die bij een arbeidsbureau staan ingeschreven, direct beschikbaar zijn voor een baan van minstens twaalf uur per week en geen werk hebben of werk van minder dan twaalf uur per week. De cijfers zijn gebaseerd op de registratie van de arbeidsbureaus en de Enquête beroepsbevolking van het CBS, een steekproef-onderzoek dat maandelijks onder ruim 10 duizend mensen in Nederland wordt gehouden.

Omdat de geregistreerde werkloosheidscijfers zijn gebaseerd op een steekproefonderzoek, hebben ze een onnauwkeurigheidsmarge. Alleen uit grote veranderingen en uit veranderingen die zich gedurende een langere periode voortdurend aftekenen mogen conclusies worden getrokken over de tendens van de werkloosheid.

Naast de maandelijke cijfers van de geregistreerde werkloosheid, publiceert het CBS jaarlijks een breder scala van indicatoren van het onbenut arbeidsaanbod. Eén daarvan is de werkloze beroepsbevolking: mensen die niet of minder dan twaalf uur werken en actief zoeken naar werk voor twaalf uur of meer. Het Centraal Planbureau gebruikt dit cijfer voor economische analyses.

Een nog bredere afbakening van het onbenut arbeidsaanbod is: alle mensen die niet of minder dan twaalf uur werken en betaald werk voor twaalf uur of meer zouden willen hebben (ongeacht of men direct in staat is om te werken, op zoek is naar werk, enzovoorts).

Geregistreerde werklozen na verwijdering van seizoensinvloeden



Tabel 1

Indicatoren onbenut arbeidsaanbod

	1992	1995	1996	1997	1998	1999
	x 1 000					
Geregistreerde werkloosheid	336	464	440	375	287	221
Werkloze beroepsbevolking	411	533	494	438	348	292
Wil betaald werk hebben van ≥ 12 uur	974	1 137	1 117	1 020	914	805
Personen met bijstand	480	489	481	437	397	363
Personen met WW	262	445	429	391	300	239



Tabel 2  
Geregistreeerde werklozen <sup>1)</sup>

	jan.	febr.	maart	april	mei	juni	juli	aug.	sept.	okt.	nov.	dec.
<i>x 1 000</i>												
<i>oorspronkelijke cijfers</i>												
1980	209	204	188	179	181	195	217	227	233	239	254	275
1981	289	290	285	273	272	289	318	330	337	352	369	398
1982	413	418	414	413	417	449	476	490	505	518	538	569
1983	583	591	587	583	585	619	632	639	633	625	629	639
1984	639	633	613	594	585	587	586	597	581	565	558	555
1985	558	552	528	506	494	489	503	514	502	494	495	501
1986	510	502	485	466	458	458	476	474	469	464	461	470
1987	473	469	456	438	427	429	453	460	460	463	466	482
1988	491	493	468	432	428	437	447	450	439	444	443	443
1989	441	432	421	405	395	407	418	417	400	391	383	382
1990	379	377	366	351	351	355	359	355	354	348	349	353
1991	356	360	343	332	323	332	333	332	321	321	323	322
1992	329	329	338	328	323	323	326	341	341	352	353	364
1993	382	391	400	387	394	394	416	421	438	448	453	480
1994	495	520	500	483	461	465	470	484	484	490	480	492
1995	484	497	477	465	446	445	453	453	450	451	459	463
1996	468	469	465	441	418	415	433	441	438	431	432	437
1997	429	415	399	381	376	378	379	372	351	349	336	340
1998	346	346	318	289	270	270	273	271	265	262	260	265
1999	263	265	246	227	216	209	213	212	211	206	189	201
2000	201	217	201	195	173	171	169	176	181	190	186	
<i>verandering t.o.v. een jaar eerder</i>												
1981	80	86	97	94	91	94	101	103	104	113	115	123
1982	124	128	129	140	145	160	158	160	168	166	169	171
1983	170	173	173	170	168	170	156	149	128	107	91	70
1984	56	42	26	11	0	-32	-46	-42	-52	-60	-71	-84
1985	-81	-81	-85	-88	-91	-98	-83	-83	-79	-71	-63	-54
1986	-48	-50	-43	-40	-36	-31	-27	-40	-33	-30	-34	-31
1987	-37	-33	-29	-28	-31	-29	-23	-14	-9	-1	5	12
1988	18	24	12	-6	1	8	-6	-10	-21	-19	-23	-39
1989	-50	-61	-47	-27	-33	-30	-29	-33	-39	-53	-60	-61
1990	-62	-55	-55	-54	-44	-52	-59	-62	-46	-43	-34	-29
1991	-23	-17	-23	-19	-28	-23	-26	-23	-33	-27	-26	-31
1992	-27	-31	-5	-4	0	-9	-7	9	20	31	30	42
1993	53	62	62	59	71	71	90	80	97	96	100	116
1994	113	129	100	96	67	71	54	63	46	42	27	12
1995	-11	-23	-23	-18	-15	-20	-17	-31	-34	-39	-21	-29
1996	-16	-28	-12	-24	-28	-30	-20	-12	-12	-20	-27	-26
1997	-39	-54	-66	-60	-42	-37	-54	-69	-87	-82	-96	-97
1998	-83	-69	-81	-92	-106	-108	-106	-101	-86	-87	-76	-75
1999	-83	-81	-72	-62	-54	-61	-60	-59	-54	-56	-71	-64
2000	-62	-48	-45	-32	-43	-38	-44	-36	-30	-16	-3	
<i>na verwijdering van seizoensinvloeden</i>												
1989	431	417	414	412	412	416	420	416	402	392	385	377
1990	368	362	358	358	367	365	361	353	356	349	351	348
1991	346	345	335	338	340	343	336	330	324	322	325	316
1992	318	313	330	334	340	335	329	339	343	353	354	357
1993	370	375	392	393	412	406	420	420	440	449	454	472
1994	482	504	492	490	479	478	474	484	486	491	480	484
1995	471	481	468	472	464	459	458	453	451	451	459	454
1996	455	452	456	448	436	430	439	441	440	431	432	427
1997	415	399	391	388	394	394	384	372	353	349	335	329
1998	332	329	310	296	288	286	279	272	267	263	259	255
1999	248	248	238	234	234	224	219	213	212	207	188	191
2000	186	200	193	203	191	187	174	177	183	191	185	
<i>gemiddelde verandering per maand in de laatste drie maanden</i>												
1992	-1	-4	5	5	9	2	-2	0	3	8	5	5
1993	6	7	12	8	12	5	9	3	11	10	11	11
1994	11	17	7	3	-8	-5	-5	2	3	6	-1	-1
1995	-7	0	-5	0	-6	-3	-5	-4	-3	-2	2	1
1996	1	-2	1	-2	-5	-9	-3	2	3	-3	-3	-4
1997	-5	-11	-12	-9	-2	1	-1	-7	-14	-12	-12	-8
1998	-6	-2	-6	-12	-14	-8	-6	-5	-6	-5	-4	-4
1999	-5	-4	-6	-5	-5	-5	-5	-7	-4	-4	-8	-7
2000	-7	4	1	6	-3	-2	-10	-5	-1	6	3	

Bron: CBS, Statistiek geregistreeerde werkloosheid.

<sup>1)</sup> Tot en met 1987 maandcijfers, vanaf 1988 driemaandsgemiddelden opgenomen onder de middelste maand.

Tabel 3  
Geregisteerde werklozen naar geslacht, leeftijd en duur inschrijving

	Geslacht		Leeftijd			Duur inschrijving		Totaal
	man	vrouw	16-24 jaar	25-34 jaar	35-64 jaar	<1 jaar	≥1 jaar	
<i>x 1 000</i>								
1992	195	141	76	113	147	171	165	336
1993	240	175	100	142	173	227	188	415
1994	283	203	104	168	213	242	244	486
1995	260	204	89	159	215	217	247	464
1996	240	201	75	145	220	219	221	440
1997	199	176	54	119	201	180	195	375
1998	155	132	40	86	160	132	155	287
1999	115	106	32	62	127	110	111	221
2000	98	90	23	49	115	106	82	188
Okt. '99-Dec. '99	100	88	23	53	113	102	87	189
Okt. '00-Dec. '00	90	96	22	53	111	108	78	186
<i>in % van de beroepsbevolking</i>								
1992	4,9	6,1	7,5	5,6	4,5			5,3
1993	6,0	7,3	10,1	6,9	5,1			6,5
1994	7,0	8,3	11,1	8,2	6,2			7,5
1995	6,4	8,1	10,0	7,6	6,0			7,0
1996	5,9	7,8	8,6	6,8	6,0			6,6
1997	4,8	6,5	6,2	5,6	5,2			5,5
1998	3,7	4,8	4,8	4,0	4,0			4,1
1999	2,7	3,7	3,6	2,9	3,1			3,1
2000*	2,3	3,1	2,6	2,3	2,8			2,6
Okt. '99-Dec. '99	2,4	3,1	2,6	2,5	2,8			2,7
Okt. '00-Dec. '00*	2,1	3,4	2,4	2,5	2,7			2,6

Bron: CBS, Statistiek geregisteerde werkloosheid.

\* Voorlopig cijfer, in procenten van de beroepsbevolking 1999.

## Consumentenvertrouwen gedaald (24 januari 2001)

Het vertrouwen van de consument in de economie is in januari 4 punten lager dan in december. Als rekening wordt gehouden met seizoeninvloeden bedraagt de daling zelfs 10 punten. Het oordeel over het economisch klimaat is minder positief dan voorheen. De koopbereidheid neemt af, met name doordat consumenten de tijd minder gunstig achten voor het doen van grote aankopen. Volgens de nieuwste cijfers van het CBS blijft het oordeel van de consument over zijn eigen financiën onverminderd positief.

### Oordeel economisch klimaat negatiever

De consument beoordeelt in januari het economisch klimaat minder gunstig dan in december. Vooral de verwachting voor de komende twaalf maanden verslechtert. Het oordeel over de afgelopen twaalf maanden is iets positiever dan vorige maand. Wanneer echter rekening wordt gehouden met seizoeninvloeden, is sprake van een negatiever oordeel over het afgelopen jaar.

### Koopbereidheid loopt terug

De koopbereidheid is in januari lager dan een maand eerder, zeker als rekening wordt gehouden met seizoeninvloeden. Dit hangt geheel samen met het feit dat de consument de tijd duidelijk minder gunstig acht voor het doen van grote aankopen. Daarbij gaat het om de aanschaf van bijvoorbeeld koelkasten, televisies en computers.

### Oordeel financiële positie stabiel

Het oordeel over de eigen financiële situatie is stabiel. Zowel over de afgelopen als over de komende twaalf maanden blijft de consument onverminderd positief. Het aantal consumenten dat vindt dat er sprake is van een verbetering is ruim groter dan het aantal dat een verslechtering aangeeft.

### Technische toelichting

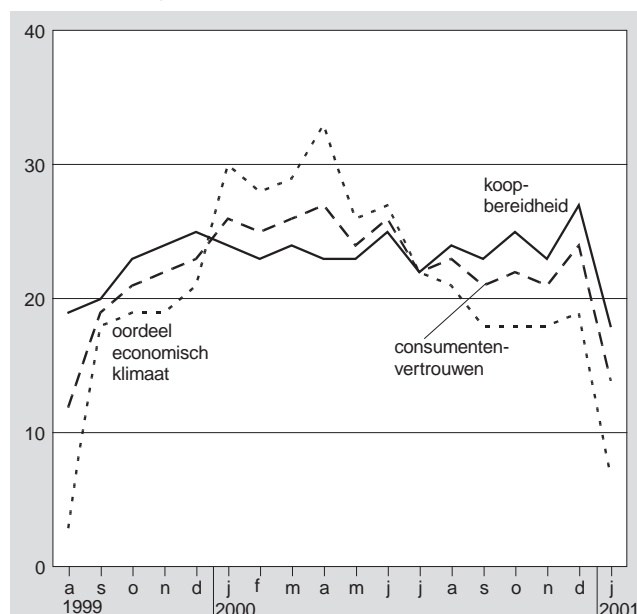
De index van het consumentenvertrouwen geeft aan in hoeverre huishoudens vinden dat het economisch gezien beter of slechter gaat. Het consumentenvertrouwen wordt bepaald op basis van de mening van huishoudens over het algemene economische klimaat en over de eigen koopbereidheid. Maandelijks worden hierover in het Consumenten Conjunctuuronderzoek vijf vragen gesteld aan ongeveer duizend personen.

De ondervraagden kunnen vinden dat het beter gaat (de 'optimisten'), dat het slechter gaat (de 'pessimisten') of dat de situatie gelijk blijft. Als er evenveel optimistische als pessimistische consumenten zijn, heeft de index de waarde nul. Een waarde van tien betekent dat de optimisten een meerderheid van tien procent hebben ten opzichte van de pessimisten.

Twee van de vragen gaan over de economische situatie in het algemeen. Het CBS berekent uit de antwoorden hierop de indicator van het economisch klimaat. De overige drie vragen gaan over de financiële situatie van het eigen huishouden. Daaronder is ook de vraag of de tijd gunstig is voor aankopen van duurzame goederen. De antwoorden op deze drie vragen worden samengevat in de indicator van de koopbereidheid.

Het Consumenten Conjunctuur Onderzoek wordt vanaf mei 2000 medegefinancierd door de Europese Gemeenschap.

Consumentenvertrouwen, oordeel economisch klimaat en koopbereidheid: saldo van positieve en negatieve antwoorden (na verwijdering van seizoeninvloeden)



Tabel 1

Consumentenvertrouwen, economisch klimaat, koopbereidheid en grote aankopen: saldo van positieve en negatieve antwoorden (oorspronkelijke reeks)

	Consumenten- vertrouwen	Economisch klimaat	Koopbereidheid	w.o. grote aankopen
1999				
Augustus	16	6	22	34
September	23	24	22	36
Oktober	23	24	22	31
November	20	17	22	34
December	20	18	21	22
2000				
Januari	28	34	24	38
Februari	24	25	24	35
Maart	25	27	23	36
April	26	30	24	36
Mei	25	26	24	37
Juni	27	27	27	43
Juli	25	25	25	42
Augustus	26	24	27	41
September	24	23	25	38
Oktober	23	21	24	35
November	17	14	19	29
December	19	14	22	34
2001				
Januari	15	10	19	22

Bron: CBS.

Tabel 2

Detailgegevens economisch klimaat: saldo van positieve en negatieve antwoorden (oorspronkelijke reeks)

	Economisch klimaat		
	Afgelopen jaar	Komend jaar	Totaal
1999			
Augustus	15	-2	6
September	35	13	24
Oktober	33	15	24
November	32	2	17
December	32	3	18
2000			
Januari	47	21	34
Februari	38	12	25
Maart	38	17	27
April	40	19	30
Mei	38	14	26
Juni	37	16	27
Juli	35	14	25
Augustus	35	14	24
September	36	10	23
Oktober	33	9	21
November	25	2	14
December	24	4	14
2001			
Januari	27	-7	10

Bron: CBS.

Tabel 3

Consumentenvertrouwen, economisch klimaat, koopbereidheid en grote aankopen: saldo van positieve en negatieve antwoorden (Na verwijdering van seizoeninvloeden)

	Consumenten- vertrouwen	Economisch klimaat	Koopbereidheid	w.o. grote aankopen
1999				
Augustus	12	3	19	27
September	19	18	20	34
Oktober	21	19	23	32
November	22	19	24	41
December	23	21	25	34
2000				
Januari	27	32	24	39
Februari	26	29	24	37
Maart	27	31	25	37
April	28	35	24	36
Mei	25	26	23	36
Juni	26	27	26	38
Juli	22	23	22	35
Augustus	22	21	23	34
September	20	16	23	36
Oktober	21	16	25	35
November	19	16	21	35
December	24	19	27	47
2001				
Januari	14	7	18	20

Bron: CBS.

## **2. Tabellen**



## 2.0 Kerncijfers

	Basis c.q. eenheid	1997	1998	1999	2000	1999		2000			
						3e kw.	4e kw.	1e kw.	2e kw.	3e kw.	4e kw.
<b>1. Beroepsbevolking en werkloosheid</b>											
Beroepsbevolking	1 000	6 838	6 957	7 097	.	.	.	.	.	.	.
Mannen	1 000	4 143	4 196	4 242	.	.	.	.	.	.	.
Vrouwen	1 000	2 696	2 761	2 856	.	.	.	.	.	.	.
Werkzame beroepsbevolking	1 000	6 400	6 609	6 805	.	.	.	.	.	.	.
Mannen	1 000	3 951	4 047	4 121	.	.	.	.	.	.	.
Vrouwen	1 000	2 450	2 562	2 684	.	.	.	.	.	.	.
Werkloze beroepsbevolking <sup>1)</sup>	1 000	438	348	292	.	.	.	.	.	.	.
Mannen	1 000	192	149	121	.	.	.	.	.	.	.
Vrouwen	1 000	246	199	172	.	.	.	.	.	.	.
Geregisteerde werkloosheid	1 000	375	287	221	188	212	189	217	173	176	186
Mannen	1 000	199	155	115	98	106	100	123	91	87	90
Vrouwen	1 000	176	132	106	90	106	88	94	82	88	96
Geregisteerde werkloosheid	%	5,5	4,1	3,2	2,6*	3,0	2,7	3,1*	2,4*	2,5*	2,6*
Mannen	%	4,8	3,7	2,7	2,3*	2,5	2,4	2,9*	2,2*	2,1*	2,1*
Vrouwen	%	6,5	4,8	3,7	3,1*	3,7	3,1	3,3*	2,9*	3,1*	3,4*
<b>2. Werkgelegenheid en vacatures</b>											
Werkzame personen <sup>2)</sup>	1 000	7 544	7 767*	7 983*	.	.	.	.	.	.	.
Werknemers	1 000	6 354	6 583*	6 810*	.	.	.	.	.	.	.
Zelfstandigen	1 000	1 190	1 184*	1 173*	.	.	.	.	.	.	.
Banen van werknemers	1 000	6 638	6 898*	7 132*	7 176*	7 193*	7 247*	7 337*	.	.	.
Landbouw en visserij <sup>3)</sup>	1 000	113	114*	116*	122*	119*	107*	120*	.	.	.
Industrie en bouwnijverheid <sup>3)</sup>	1 000	1 469	1 486*	1 506*	1 513*	1 514*	1 507*	1 522*	.	.	.
Commerciële dienstverlening <sup>3)</sup>	1 000	3 029	3 197*	3 365*	3 389*	3 401*	3 461*	3 511*	.	.	.
Niet-commerciële dienstverlening <sup>3)</sup>	1 000	2 027	2 101*	2 145*	2 151*	2 159*	2 172*	2 184*	.	.	.
Mannen	1 000	3 850	3 915*	4 022*	4 043*	4 040*	4 066*	4 120*	.	.	.
Vrouwen	1 000	2 787	2 983*	3 110*	3 133*	3 153*	3 181*	3 216*	.	.	.
Volgtijd	1 000	3 894	3 985*	4 122*	4 145*	4 150*	4 190*	4 245*	.	.	.
Deeltijd	1 000	2 744	2 913*	3 010*	3 031*	3 043*	3 057*	3 092*	.	.	.
Vast	1 000	5 916	6 111*	6 327*	6 361*	6 389*	6 438*	6 510*	.	.	.
Flexibel	1 000	722	787*	805*	815*	803*	809*	827*	.	.	.
Vacatures <sup>4)</sup>	1 000	85	123	158	157	168	201	202	169	.	.
Landbouw en visserij <sup>3)</sup>	1 000	1	2	3	2	3	3	4	3	.	.
Industrie en bouwnijverheid <sup>3)</sup>	1 000	22	28	37	39	40	51	54	43	.	.
Commerciële dienstverlening <sup>3)</sup>	1 000	49	74	94	93	100	118	116	98	.	.
Niet-commerciële dienstverlening <sup>3)</sup>	1 000	13	19	24	23	26	29	28	26	.	.

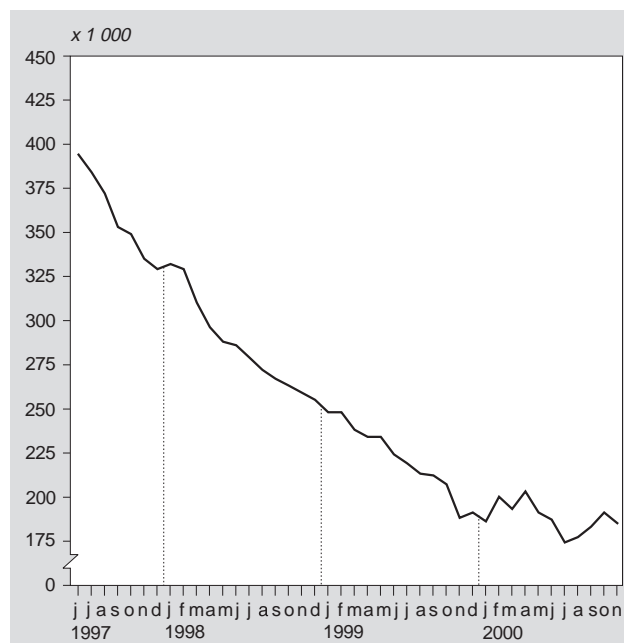
<sup>1)</sup> Vóór oktober 1999 in SEM voorlopige cijfers betreffende 1998 gepubliceerd.

<sup>2)</sup> Vanaf oktober 1999 herziene cijfers voor 1995-1998.

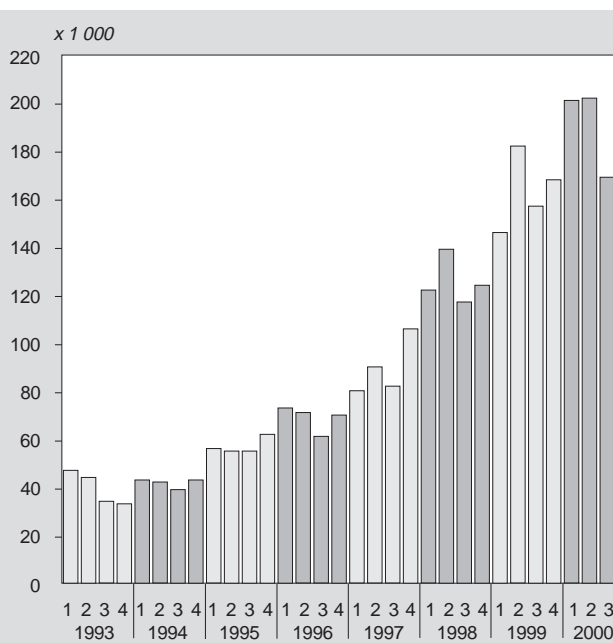
<sup>3)</sup> Indeling op basis van Standaard bedrijfsindeling 1993.

<sup>4)</sup> Exclusief vacatures bij overheid en onderwijs.

### 1. Geregisteerde werklozen (driemaandsgemiddelde; onder middelste maand) gecorrigeerd voor seizoeninvloeden



### 2. Vacatures, ultimo kwartaal



	Basis c.q. eenheid	1997	1998	1999	2000	1999		2000			
						3e kw.	4e kw.	1e kw.	2e kw.	3e kw.	4e kw.
<b>3. Collectieve arbeidsvoorwaarden en vakverenigingen</b>											
Cao-lonen per uur incl. bijzondere beloningen <sup>1)</sup>	1990=100	119,9	123,9	128,0	131,9	128,8	129,3	130,1	131,2	132,5	133,2
Particuliere bedrijven	1990=100	120,8	124,8	128,6	132,6	129,5	130,0	130,8	131,9	133,4	133,9
Gepremieerde en gesubsidieerde sector	1990=100	116,8	122,1	126,8	130,7	128,2	128,5	129,3	129,8	131,5	131,7
Overheid	1990=100	118,5	121,8	126,5	130,1	126,7	127,6	128,0	129,8	129,9	131,4
Leden van vakverenigingen <sup>2)</sup>	1 000	1 730	1 766	1 814		1 821	1 812	1 797	1 795	1 806	.
Verloren arbeidsdagen door stakingen <sup>3)</sup>	1 000	14,6	33,2	75,8		6,2	3,4	.	.	.	.
<b>4. Lonen en loonkosten</b>											
Verdiende lonen per uur van werknemers <sup>4)</sup>	gld	30,71	31,83*	32,89*		33,07*	33,30*	33,47*	33,76*	.	.
Mannen	gld	34,02	35,52*	36,79*		37,04*	37,26*	37,48*	37,80*	.	.
Vrouwen	gld	24,18	24,83*	25,62*		25,71*	26,00*	26,13*	26,34*	.	.
Verdiende lonen per maand van voltijdwerknemers	gld	4 667	4 860	5 028*		2 376	2 376	2 406	2 448	.	.
Minimumloon per maand	gld									.	.
Aantal minimumloners	1 000	310,0	310,0	287,9		.	.	.	.	.	.
Loonkosten per uur in de nijverheid	gld	49,36	51,04*	52,85*		53,42*	53,46*	53,74*	54,15*	.	.
<b>5. Sociale zekerheid</b>											
WW	1 000	391	300	239		226	222	220	193	.	.
Algemene bijstandswet, (incl. RWW)	1 000	437	397	363		370	363	.	.	.	.
periodiek algemeen <65 jaar, thuiswonend	1 000	880	893	912*		914*	920*	.	.	.	.
Arbeidsongeschiktheidsuitkeringen	1 000							.	.	.	.
Ziekteverzuim (exclusief overheid) <sup>5)</sup>	%	5,1	5,6	6,0		5,5	6,2	6,5	5,9	5,8	.
<b>6. Inkomen en vermogen</b>											
Beschikbaar inkomen per persoon <sup>6)</sup>	gld	23 200*	.	.		.	.	.	.	.	.
	1995=100	108*	.	.		.	.	.	.	.	.
<b>7. Consumptie en sparen</b>											
Consumptieve bestedingen per persoon <sup>6)</sup>	gld	22 100*	.	.		.	.	.	.	.	.
Besparingen per persoon <sup>6)</sup>	gld	1 100*	.	.		.	.	.	.	.	.
Consumptie (volumemutatie per persoon) <sup>7)</sup>	%	2,9	3,6	3,1		2,9	2,9	3,9	2,7	.	.
Index consumentenvertrouwen <sup>8)</sup>	n.v.t.	15	17	14		18	21	26	28	25	.
Consumentenprijsindex											
Alle huishoudens	1995=100	104,2	106,3	108,6	111,4	108,9	109,4	109,8	111,2	111,8	112,7
Werknemers laag	1995=100	104,1	106,1	108,4	111,1	108,6	109,2	109,5	110,8	111,5	112,5
Geharmoniseerde index CPI, Nederland	1996=100	101,9	103,7	105,8	108,2	105,7	106,4	106,6	108,2	108,6	109,5

<sup>1)</sup> Voorheen indexcijfers van regelingslonen.

<sup>2)</sup> Betreft vakverenigingen aangesloten bij de FNV, het CNV en de Vakcentrale MHP en tot 1998 de AVC.

<sup>3)</sup> De gegevens in het tweede kwartaal van 1998 zijn exclusief de acties in verband met de CAO-Gezondheidszorg en de CAO-Welzijn.

<sup>4)</sup> Cijfers over de periode 1995 t/m 1998 wijken af van die gepubliceerd vóór oktober 1999 in de SEM. De cijfers zijn herberekend aan de hand van nieuwe richtlijnen van de Europese Unie en de Verenigde Naties.

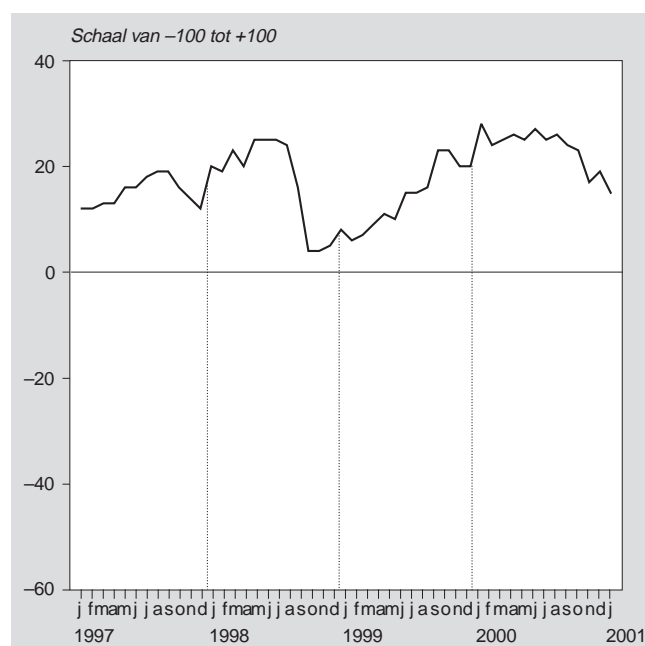
<sup>5)</sup> Inclusief zwangerschaps- en bevallingsverlof.

<sup>6)</sup> De cijfers zijn aangepast aan de uitkomsten van de Nationale rekeningen na de revisie van 1995.

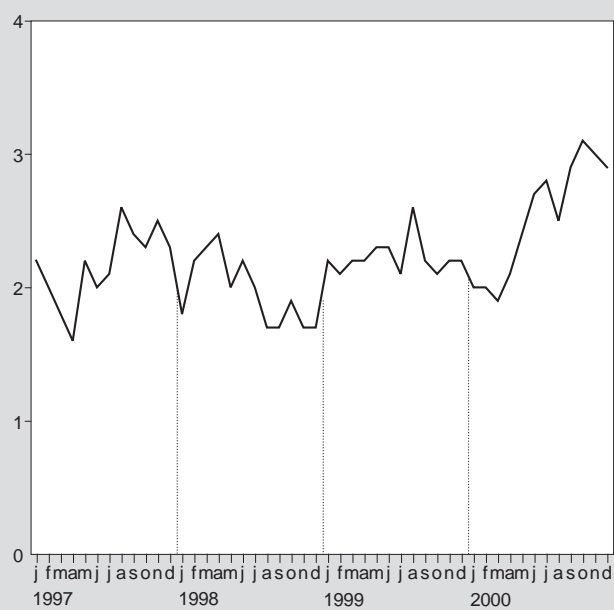
<sup>7)</sup> Mutatie t.o.v. (de overeenkomstige periode van) voorgaand jaar; vanaf december 1999 gewijzigde cijfers vanaf 1996 vanwege nieuwe richtlijnen Nationale Rekeningen.

<sup>8)</sup> Jaar- en kwartaalcijfers zijn berekend als een gewogen gemiddelde van het maandelijks vastgestelde consumentenvertrouwen. De index is weergegeven op een schaal van -100 tot +100.

### 3. Index consumentenvertrouwen



### 4. Procentuele verandering consumentenprijsindex-alle huishoudens t.o.v. overeenkomstige maand voorgaand jaar (1995=100)





## 2.1 Beroepsbevolking en werkloosheid

### Geregistreerde werkloosheid

Toelichting bij de tabel 2.1.1, 2.1.2 en 2.1.3

Het CBS stelt sinds 1988 gegevens samen over de geregistreerde werkloosheid. De toegepaste methode staat beschreven in het artikel 'Hoe telt het CBS het aantal geregistreerde werklozen'.

Dit artikel is opgenomen in de CBS-publicatie *Enquête beroepsbevolking 1994*. In dezelfde publicatie is ook het artikel *Tijdreeksen geregistreerde werkloosheid en beroepsbevolking* opgenomen.

Voor de jaren 1970–1994 vindt men hierin tijdreeksen van de werkzame en werkloze beroepsbevolking en van de geregistreerde werkloosheid.

**Tabel 2.1.1**  
Geregistreerde werklozen naar geslacht, leeftijd en duur van inschrijving, driemaandsgemiddelden <sup>1)</sup>  
Number of registered unemployed by sex, age and duration of registration (three-month moving averages)

	1999				2000			
	aug.	sept.	okt.	nov.	aug.	sept.	okt.	nov.
	<i>x 1 000</i>							
<b>Leeftijd en geslacht</b>								
Man	106	104	113	100	87	86	88	90
16–24 jaar	14	14	12	9	11	8	5	7
25–64 jaar	92	90	101	91	77	78	82	83
Vrouw	106	107	93	88	88	96	102	96
16–24 jaar	22	20	11	14	14	15	16	14
25–64 jaar	84	87	82	75	75	81	86	81
Totaal	212	211	206	189	176	181	190	186
16–24 jaar	36	34	24	23	24	23	22	22
25–34 jaar	63	63	65	53	42	45	52	53
35–64 jaar	113	114	118	113	110	114	117	111
<b>Duur inschrijving en geslacht <sup>2)</sup></b>								
Tot 1 jaar	104	111	112	102	98	104	109	108
man	55	57	62	53	51	48	47	48
vrouw	50	54	50	49	48	56	63	59
1 jaar of langer	108	100	94	87	78	78	81	78
man	52	47	52	48	37	38	41	42
vrouw	57	53	43	39	41	40	40	36
Totaal	212	211	206	189	176	181	190	186

<sup>1)</sup> Driemaandsgemiddelden opgenomen onder de middelste maand. Niet voor seizoen gecorrigeerde cijfers.

<sup>2)</sup> Duur inschrijving volgens registratie bij arbeidsbureaus; het betreft een onafgebroken periode van inschrijving.

**Tabel 2.1.2**  
**Bij een arbeidsbureau ingeschrevenen van 16–64 jaar naar arbeidspositie volgens de Enquête beroepsbevolking**  
*Persons registered at employment offices by employment status according to the Labour Force Survey*

	Totaal <sup>1)</sup> ingeschreven personen	Geregistreeerde werklozen	Werkzame beroeps- bevolking	Niet beschik- baar voor de arbeidsmarkt	Totaal ingeschreven personen	Geregistreeerde werklozen	Werkzame beroeps- bevolking	Niet beschik- baar voor de arbeidsmarkt
	x 1 000				%			
1988	879	453	277	148	100	52	32	17
1989	856	407	285	164	100	48	33	19
1990	796	358	273	165	100	45	34	21
1991	779	334	277	168	100	43	36	22
1992	811	336	285	189	100	41	35	23
1993	945	415	332	199	100	44	35	21
1994	1 059	486	371	201	100	46	35	19
1995	1 066	464	398	204	100	44	37	19
1996	1 064	440	405	219	100	41	38	21
1997	1 018	375	405	238	100	37	40	23
1998	898	287	363	249	100	32	41	28
1999	772	221	308	243	100	29	40	31
2000	674	188	252	234	100	28	38	35
1988								
1e kwartaal	885	493	252	140	100	56	28	16
2e kwartaal	864	428	291	145	100	50	34	17
3e kwartaal	891	450	290	152	100	51	33	17
4e kwartaal	874	443	274	157	100	51	31	18
1989								
1e kwartaal	877	432	269	176	100	49	31	20
2e kwartaal	848	395	286	166	100	47	34	20
3e kwartaal	863	417	294	152	100	48	34	18
4e kwartaal	836	383	290	162	100	46	35	19
1990								
1e kwartaal	825	377	288	159	100	46	35	19
2e kwartaal	786	351	263	172	100	45	33	22
3e kwartaal	789	355	261	173	100	45	33	22
4e kwartaal	786	349	273	164	100	44	35	21
1991								
1e kwartaal	791	360	269	161	100	46	34	20
2e kwartaal	759	323	264	172	100	43	35	23
3e kwartaal	787	332	277	178	100	42	35	23
4e kwartaal	780	323	291	166	100	41	37	21
1992								
1e kwartaal	797	329	279	189	100	41	35	24
2e kwartaal	784	323	271	190	100	41	35	24
3e kwartaal	818	341	295	182	100	42	36	22
4e kwartaal	844	353	291	200	100	42	34	24
1993								
1e kwartaal	900	391	306	203	100	43	34	23
2e kwartaal	911	394	313	203	100	43	34	22
3e kwartaal	963	421	347	195	100	44	36	20
4e kwartaal	1 007	453	350	204	100	45	35	20
1994								
1e kwartaal	1 062	520	355	188	100	49	33	18
2e kwartaal	1 044	461	374	209	100	44	36	20
3e kwartaal	1 061	484	371	206	100	46	35	19
4e kwartaal	1 069	480	383	207	100	45	36	19
1995								
1e kwartaal	1 087	497	384	206	100	46	35	19
2e kwartaal	1 057	446	402	208	100	42	38	20
3e kwartaal	1 058	453	406	199	100	43	38	19
4e kwartaal	1 060	459	400	202	100	43	38	19
1996								
1e kwartaal	1 077	469	405	202	100	44	38	19
2e kwartaal	1 051	418	411	222	100	40	39	21
3e kwartaal	1 058	441	392	226	100	42	37	21
4e kwartaal	1 069	432	411	225	100	40	38	21
1997								
1e kwartaal	1 077	415	422	240	100	39	39	22
2e kwartaal	1 021	376	411	234	100	37	40	23
3e kwartaal	996	372	388	236	100	37	39	24
4e kwartaal	977	336	398	243	100	34	41	25
1998								
1e kwartaal	971	346	382	242	100	36	39	25
2e kwartaal	905	270	379	256	100	30	42	28
3e kwartaal	864	271	343	250	100	31	40	29
4e kwartaal	853	260	346	248	100	30	41	29
1999								
1e kwartaal	843	265	323	255	100	31	38	30
2e kwartaal	779	216	332	231	100	28	43	30
3e kwartaal	740	212	301	226	100	29	41	31
4e kwartaal	724	189	277	258	100	26	38	36
2000								
1e kwartaal	716	217	261	238	100	30	37	33
2e kwartaal	680	173	262	245	100	25	39	36
3e kwartaal	654	176	256	222	100	27	39	34
*4e kwartaal	644	186	228	230	100	29	35	36

<sup>1)</sup> De hier vermelde aantallen volgens de registratie zijn bepaald uit het maandelijks door het Landelijk Bureau voor de Arbeidsvoorziening aan het CBS ter beschikking gesteld databestand (het zgn. GIS-bestand).

**Tabel 2.1.3**  
**Geregisteerde werklozen <sup>1)</sup> van 16-64 jaar naar landsdeel en 4 grote gemeenten**

	Groningen Friesland Drenthe	Overijssel Flevoland Gelderland	Utrecht Noord-Holland Zuid-Holland Zeeland	Noord-Brabant Limburg	Nederland	w.o. Amsterdam Rotterdam 's-Gravenhage Utrecht
	<i>x 1 000</i>					
1994						
1e kwartaal	66	101	244	109	520	122
2e kwartaal	59	88	221	93	461	106
3e kwartaal	59	93	232	100	484	109
4e kwartaal	65	94	230	90	480	110
1995						
1e kwartaal	66	96	229	107	497	108
2e kwartaal	59	85	217	85	446	108
3e kwartaal	61	81	227	85	453	111
4e kwartaal	59	83	224	93	459	115
1996						
1e kwartaal	68	85	224	92	469	104
2e kwartaal	57	78	196	86	418	95
3e kwartaal	62	79	208	92	441	98
4e kwartaal	63	77	207	85	432	101
1997						
1e kwartaal	61	82	189	84	415	92
2e kwartaal	47	70	194	65	376	100
3e kwartaal	51	71	174	75	372	89
4e kwartaal	52	58	161	64	336	82
1998						
1e kwartaal	55	60	163	68	346	81
2e kwartaal	32	49	137	51	270	74
3e kwartaal	37	45	134	55	271	67
4e kwartaal	44	47	122	47	260	65
1999						
1e kwartaal	45	54	117	49	265	57
2e kwartaal	38	42	102	35	216	56
3e kwartaal	33	35	98	47	212	51
4e kwartaal	30	34	90	35	189	42
2000						
1e kwartaal	36	37	104	40	217	52
2e kwartaal	29	32	78	34	173	32
3e kwartaal	25	32	87	31	176	35
4e kwartaal	25	35	88	37	186	46
	<i>geregisteerde werklozen in % van de beroepsbevolking</i>					
4e kwartaal						
1999	4,3	2,3	2,7	2,2	2,7	4,6
2000*	3,6	2,4	2,6	2,4	2,5	5,0

Bron: CBS, Statistiek geregisteerde werkloosheid.

<sup>1)</sup> Niet voor seizoensinvloeden gecorrigeerd.

\* Voorlopig cijfer; in procenten van de beroepsbevolking 1999.

## 2.2 Werkgelegenheid en vacatures

### Vacatures

#### Toelichting bij de tabellen 2.2.1–2.2.7

De tabellen 2.2.1 t/m 2.2.7 hebben betrekking op de vacatures bij particuliere bedrijven. De tabellen 2.2.1 t/m 2.2.7 hebben betrekking op vacatures bij de overheid en het onderwijs. Bij elkaar opgeteld zijn dit alle vacatures in Nederland, met uitzondering van vacatures voor:

- personeel in dienst van huishoudens;
- internationale gemeenschapsorganen;
- beroepsmilitairen;
- WSW-werknemers;
- bedrijven en instellingen die volgens het Algemeen bedrijfsregister van het CBS geen werknemers in dienst hebben.

Het onderzoek naar vacatures wordt gehouden in de vorm van een kwartaalenquête. Ruim 26 duizend particuliere bedrijven en instellingen worden op steekproefbasis benaderd. De overheid wordt integraal geënquêteerd (ruim 4 duizend overheidsinstellingen). De respons bij de particuliere bedrijven ligt op ongeveer 70 procent, bij de overheid op 80 procent.

Onder een vacature wordt verstaan een arbeidsplaats waarvoor, binnen of buiten een onderneming of instelling, personeel wordt gezocht dat onmiddellijk of zo spoedig mogelijk geplaatst kan worden. Tot de vacatures worden ook gerekend:

- vacatures waarvoor zich reeds sollicitanten hebben gemeld (ook wanneer al gesprekken worden gevoerd met deze sollicitanten);
- vacatures waarvoor de sollicitatieprocedure zoveel tijd zal kosten dat de feitelijke indiensttreding niet op korte termijn valt te verwachten;
- vacatures waarvoor uitzendkrachten of ander tijdelijk personeel wordt gezocht;
- open plaatsen voor leerlingen en personen in opleiding, mits het daarbij gaat om een arbeidsovereenkomst (dus geen onbetaalde stageplaatsen).

Bij de ontstane en vervulde vacatures worden ook gerekend de vacatures die in het verslagkwartaal zowel ontstaan als inmiddels weer vervuld zijn.

Als bij reorganisaties of afslankingen een open plaats alleen mag worden bezet door medewerkers waarvan de arbeidsplaats verdwijnt, mag de open plaats niet als vacature meegeteld worden.

De detaillering van de uitkomsten naar economische activiteit is gebaseerd op de Standaard bedrijfsindeling 1993 (SBI 1993) van het CBS.

**Tabel 2.2.1**  
**Vacatures bij particuliere bedrijven naar economische activiteit en bedrijfsgrootte**  
*Vacancies in the private sector by economic activity and size of establishment*

		1998		1999		2000					
				31 dec.	31 maart	30 juni	30 sept.	31 dec.	31 maart	30 juni	30 sept.
<i>x 1 000</i>											
<b>Totaal</b>		123,4	157,7	124,4	145,5	181,6	157,4	168,1	200,8	201,6	169,4
<b>Bedrijfssector<sup>1)</sup></b>											
01–05	Landbouw en visserij	2,0	2,6	2,1	2,6	3,2	2,3	2,5	3,4	4,1	2,8
10–45	Industrie en bouwnijverheid	28,2	37,4	28,8	33,3	43,2	38,6	40,3	50,9	54,2	42,7
50–74	Commerciële dienstverlening	73,7	94,1	73,4	86,2	110,5	93,2	99,6	117,6	115,8	98,3
75–93	Niet-commerciële dienstverlening	19,4	23,6	20,2	23,4	24,6	23,3	25,6	28,9	27,5	25,6
<b>Bedrijfstak<sup>1)</sup></b>											
10–14	Delfstoffenwinning	0,2	0,1	0,1	0,1	0,1	0,1	0,2	0,2	0,2	0,2
15–37	Industrie	18,7	22,6	18,9	20,2	24,2	23,6	25,7	28,9	32,6	25,3
40–41	Energie- en waterleidingbedrijven	0,5	0,5	0,4	0,6	0,6	0,3	0,4	0,5	0,6	0,4
45	Bouwnijverheid	8,8	14,3	9,4	12,4	18,3	14,6	14,0	21,3	20,8	16,8
50–52	Handel	23,5	30,8	23,5	28,8	36,9	30,0	31,5	36,1	37,7	31,3
55	Horeca	6,1	7,6	5,3	8,6	8,2	6,8	8,2	9,8	9,4	7,1
60–64	Vervoer en communicatie	8,2	13,7	9,6	11,3	17,0	15,0	13,6	11,3	11,9	12,4
65–67	Financiële instellingen	4,8	6,3	5,3	5,1	8,8	5,7	5,9	9,1	7,4	5,8
70–74	Zakelijke dienstverlening	31,1	35,7	29,7	32,4	39,6	35,7	40,5	51,4	49,4	41,8
	w.o. computerservice, informatietechnologie	7,7	7,8	7,8	8,0	8,5	7,0	7,8	10,6	8,2	6,8
85	Gezondheids- en welzijnszorg	12,1	14,6	11,9	13,8	15,1	15,4	16,7	17,7	17,1	17,4
90–93	Cultuur en overige dienstverlening	6,0	7,2	6,3	8,0	7,9	6,1	7,3	8,6	8,0	6,3
<b>Bedrijfsgrootte</b>											
Bedrijven met 1–9 werknemers		34,2	46,4	35,4	41,1	56,5	44,1	52,4	57,6	50,6	39,5
Bedrijven met 10–99 werknemers		41,1	50,8	41,0	47,2	59,2	49,6	53,2	68,3	71,2	58,2
Bedrijven met 100 werknemers en meer		48,1	60,5	48,0	57,2	65,9	63,7	62,5	74,9	79,8	71,7

<sup>1)</sup> Indeling naar economische activiteit volgens de Standaard bedrijfsindeling 1993.

**Tabel 2.2.2**  
**Ontstane vacatures bij particuliere bedrijven naar economische activiteit en bedrijfsgrootte**  
*New vacancies in the private sector by economic activity and size of establishment*

	1998	1999	1999				2000		
			1e kw.	2e kw.	3e kw.	4e kw.	1e kw.	2e kw.	3e kw.
	<i>x 1 000</i>								
<b>Totaal</b>	790	882	225	250	197	210	267	233	208
<b>Bedrijfssector <sup>1)</sup></b>									
01-05 Landbouw en visserij	24	23	7	8	5	4	7	6	8
10-45 Industrie en bouwnijverheid	152	177	47	52	39	39	59	53	38
50-74 Commerciële dienstverlening	482	534	134	151	118	132	161	137	126
75-93 Niet-commerciële dienstverlening	133	147	37	39	36	36	40	38	38
<b>Bedrijfstak <sup>1)</sup></b>									
10-14 Delfstoffenwinning	0	0	0	0	0	0	0	0	0
15-37 Industrie	91	103	24	28	26	25	32	33	23
40-41 Energie- en waterleidingbedrijven	1	1	0	0	0	0	1	1	0
45 Bouwnijverheid	59	72	22	24	13	13	26	19	14
50-52 Handel	198	207	50	59	46	53	57	54	51
55 Horeca	51	57	15	15	14	13	17	17	13
60-64 Vervoer en communicatie	52	69	17	23	15	14	16	15	16
65-67 Financiële instellingen	21	29	8	10	5	7	11	7	6
70-74 Zakelijke dienstverlening	159	171	45	44	38	45	59	44	39
w.o. computerservice, informatietechnologie	32	23	7	5	4	7	11	4	5
85 Gezondheids- en welzijnszorg	82	94	22	25	23	23	27	26	25
90-93 Cultuur en overige dienstverlening	42	47	13	13	11	11	11	10	11
<b>Bedrijfsgrootte</b>									
Bedrijven met 1- 9 werknemers	246	285	69	86	59	71	81	66	59
Bedrijven met 10-99 werknemers	269	288	73	84	64	67	94	81	70
Bedrijven met 100 werknemers en meer	275	309	83	79	73	73	93	86	79

<sup>1)</sup> Indeling naar economische activiteit volgens de Standaard bedrijfsindeling 1993.

**Tabel 2.2.3**  
**Vervulde vacatures bij particuliere bedrijven naar economische activiteit en bedrijfsgrootte <sup>1)</sup>**  
*Filled vacancies in the private sector by economic activity and size of establishment*

	1998	1999	1999				2000		
			1e kw.	2e kw.	3e kw.	4e kw.	1e kw.	2e kw.	3e kw.
	<i>x 1 000</i>								
<b>Totaal</b>	772	839	204	214	221	200	234	232	240
<b>Bedrijfssector <sup>2)</sup></b>									
01-05 Landbouw en visserij	23	23	6	7	6	4	6	5	9
10-45 Industrie en bouwnijverheid	148	165	43	42	43	37	48	49	49
50-74 Commerciële dienstverlening	472	509	122	126	135	125	143	138	143
75-93 Niet-commerciële dienstverlening	128	142	34	38	37	34	37	39	39
<b>Bedrijfstak <sup>2)</sup></b>									
10-14 Delfstoffenwinning	1	0	0	0	0	0	0	0	0
15-37 Industrie	89	96	23	24	26	23	29	29	30
40-41 Energie- en waterleidingbedrijven	1	1	0	0	0	0	0	0	0
45 Bouwnijverheid	57	67	19	18	17	14	19	20	18
50-52 Handel	196	199	45	50	53	52	52	52	58
55 Horeca	51	54	12	15	16	12	16	17	16
60-64 Vervoer en communicatie	50	65	16	17	17	15	19	15	15
65-67 Financiële instellingen	21	29	8	6	8	7	8	8	8
70-74 Zakelijke dienstverlening	155	161	42	37	41	40	48	46	47
w.o. computerservice, informatietechnologie	29	23	6	5	6	7	8	7	6
85 Gezondheids- en welzijnszorg	81	89	21	23	23	22	26	26	25
90-93 Cultuur en overige dienstverlening	40	47	11	13	12	10	10	11	12
<b>Bedrijfsgrootte</b>									
Bedrijven met 1- 9 werknemers	244	268	63	71	72	63	75	73	70
Bedrijven met 10-99 werknemers	262	277	67	72	74	63	79	78	83
Bedrijven met 100 werknemers en meer	266	294	74	70	75	74	80	81	87

<sup>1)</sup> Het aantal vervulde vacatures is inclusief het aantal vervallen vacatures.

<sup>2)</sup> Indeling naar economische activiteit volgens de Standaard bedrijfsindeling 1993.

**Tabel 2.2.4**  
**Vacatures bij particuliere bedrijven**  
*Vacancies in the private sector*

	Aantal vacatures	Ontstane vacatures <sup>1)</sup>	Vervulde vacatures <sup>2)</sup>
<i>Per ultimo:</i>			
	<i>x 1 000</i>		
oktober 1980	52	.	.
oktober 1981	27	.	.
oktober 1982	18	.	.
oktober 1983	24	.	.
september 1984	35	.	.
januari 1986	66	.	.
januari 1987	71	.	.
januari 1988	65	.	.
september 1988	71	.	.
december 1988	70	144	145
maart 1989	90	180	160
juni 1989	95	195	191
september 1989	92	183	185
december 1989	93	172	172
maart 1990	134	193	153
juni 1990	125	167	176
september 1990	105	142	162
december 1990	98	135	142
maart 1991	111	159	147
juni 1991	107	186	190
september 1991	87	155	176
december 1991	78	139	148
maart 1992	89	162	151
juni 1992	77	144	156
september 1992	58	142	161
december 1992	45	94	107
maart 1993	47	104	102
juni 1993	44	104	107
september 1993	33	97	107
december 1993	33	78	80
maart 1994	43	108	98
juni 1994	42	115	117
september 1994	39	117	119
december 1994	43	98	95
maart 1995	56	131	118
juni 1995	55	134	135
september 1995	55	141	141
december 1995	62	120	114
maart 1996	73	145	134
juni 1996	71	152	153
september 1996	61	141	151
december 1996	70	133	123
maart 1997	80	138	129
juni 1997	90	176	166
september 1997	82	165	173
december 1997	106	177	153
maart 1998	122	204	188
juni 1998	139	214	197
september 1998	117	189	211
december 1998	124	183	176
maart 1999	146	225	204
juni 1999	182	250	214
september 1999	157	197	221
december 1999	168	210	200
maart 2000	201	267	234
juni 2000	202	233	232
september 2000	169	208	240

<sup>1)</sup> In het desbetreffende kwartaal.

<sup>2)</sup> In het desbetreffende kwartaal, inclusief de vervallen vacatures.

**Tabel 2.2.5**  
**Vacatures bij de overheid en het onderwijs**  
*Unfilled vacancies of the government and in education*

Sector	1998	1999	1999				2000		
			31 maart	30 juni	30 sept.	31 dec.	31 maart	30 juni	30 sept.
<i>x 1 000</i>									
<b>Totaal<sup>1)</sup></b>	11,5	13,6	12,4	15,2	13,1	15,6	14,8	16,6	14,0
Rijksoverheid	2,2	2,3	2,1	2,6	2,2	2,1	2,3	2,4	2,4
Provinciale overheid	0,5	0,5	0,5	0,5	0,5	0,5	0,4	0,5	0,4
Gemeentelijke overheid	4,1	4,6	4,5	5,0	4,6	5,1	5,3	5,6	4,5
Onderwijs	3,8	4,6	3,7	5,4	4,4	5,6	5,3	6,7	5,3
Politie	0,7	1,3	1,2	1,4	1,2	1,9	1,3	1,2	1,1
Defensie <sup>1)</sup>	0,1	0,0	0,1	0,0	0,0	0,1	0,0	0,1	0,1
Rechterlijke macht	0,1	0,1	0,1	0,1	0,1	0,1	0,0	0,0	0,0
Waterschappen	0,2	0,2	0,2	0,2	0,1	0,2	0,3	0,2	0,2

<sup>1)</sup> Exclusief beroepsmilitairen.

**Tabel 2.2.6**  
**Ontstane vacatures bij de overheid en het onderwijs**  
*New vacancies of the government and in education*

Sector	1998	1999	1999				2000		
			1e kw.	2e kw.	3e kw.	4e kw.	1e kw.	2e kw.	3e kw.
<i>x 1 000</i>									
<b>Totaal<sup>1)</sup></b>	64,2	69,7	16,6	18,0	19,8	15,3	16,1	18,1	21,5
Rijksoverheid	7,3	7,3	1,8	2,4	1,7	1,4	1,8	1,7	1,8
Provinciale overheid	1,1	1,2	0,4	0,2	0,3	0,3	0,3	0,4	0,2
Gemeentelijke overheid	12,0	14,9	3,9	4,0	3,5	3,5	4,2	4,0	3,0
Onderwijs	38,7	40,6	8,7	10,3	13,4	8,2	9,0	10,5	14,9
Politie	3,6	4,3	1,3	0,9	0,7	1,5	0,7	1,0	1,1
Defensie <sup>1)</sup>	0,6	0,8	0,2	0,1	0,2	0,2	0,0	0,3	0,4
Rechterlijke macht	0,4	0,2	0,1	0,0	0,0	0,0	0,0	0,0	0,0
Waterschappen	0,4	0,6	0,2	0,1	0,1	0,2	0,2	0,1	0,1

<sup>1)</sup> Exclusief beroepsmilitairen.

**Tabel 2.2.7**  
**Vervulde vacatures bij de overheid en het onderwijs<sup>1)</sup>**  
*Filled vacancies of the government and in education*

Sector	1998	1999	1999				2000		
			1e kw.	2e kw.	3e kw.	4e kw.	1e kw.	2e kw.	3e kw.
<i>x 1 000</i>									
<b>Totaal<sup>2)</sup></b>	61,7	66,2	16,4	15,2	21,8	12,9	16,9	16,3	24,1
Rijksoverheid	6,9	7,3	2,0	1,8	2,1	1,5	1,8	1,6	1,8
Provinciale overheid	1,0	1,2	0,3	0,3	0,3	0,3	0,4	0,3	0,3
Gemeentelijke overheid	12,1	13,4	3,2	3,5	3,9	2,9	4,0	3,7	4,0
Onderwijs	37,2	39,4	9,4	8,6	14,4	6,9	9,2	9,1	16,2
Politie	2,9	3,5	1,1	0,6	0,9	0,9	1,3	1,1	1,2
Defensie <sup>2)</sup>	0,7	0,8	0,2	0,2	0,2	0,2	0,0	0,3	0,4
Rechterlijke macht	0,3	0,2	0,1	0,0	0,0	0,0	0,0	0,0	0,0
Waterschappen	0,5	0,4	0,1	0,1	0,1	0,1	0,1	0,2	0,1

<sup>1)</sup> Inclusief vervallen vacatures.

<sup>2)</sup> Exclusief beroepsmilitairen.

## 2.3 Collectieve arbeidsvoorwaarden en vakverenigingen

### Indexcijfers van cao-lonen

#### Cao-uurlonen gelijk gebleven

*Het cao-loon per uur inclusief bijzondere beloningen van werknemers (jeugd en volwassenen tezamen) in december 2000 is ten opzichte van november 2000 gelijk gebleven. Dit is berekend op basis van afgesloten collectieve arbeidsvoorwaarden-regelingen tot eind december 2000. De resultaten over 2000 zijn nog voorlopig, omdat voor een klein deel van de werknemers nog geen nieuwe collectieve arbeidsovereenkomst is vastgesteld.*

#### Toelichting bij de tabellen 2.3.1–2.3.3

Uit de statistiek Indexcijfers van cao-lonen (voorheen regelingslonen) komen elke maand cijfers beschikbaar over de contractuele loon- en arbeidsduurontwikkeling. Deze cijfers hebben betrekking op de loon- en arbeidsduurgegevens zoals die staan vermeld in collectieve arbeidsovereenkomsten en andere collectieve loonregelingen (cao's). Bij dit onderzoek worden geen enquêteformulieren aan bedrijven en instellingen verstuurd, maar wordt gebruik gemaakt van de in cao's opgenomen gegevens.

Hieronder volgt een beknopte toelichting op deze cijfers. Een meer uitgebreide beschrijving kunt u vinden in het *Supplement bij de Sociaal-economische maandstatistiek 1993, no. 3* en in de publicatie *Arbeid en lonen van werknemers 1993 (CBS 1994)*. Praktische informatie over het gebruik van indexcijfers voor leveringscontracten met een lange doorlooptijd is opgenomen in de brochure *Prijsexindexering in leveringscontracten (CBS 1996)*.

#### Begrippen

De statistiek biedt indexcijfers over de ontwikkeling van:

- de cao-lonen;
- de contractuele loonkosten;
- de contractuele arbeidsduur.

Met de *indexcijfers van de cao-lonen* wordt de ontwikkeling van de bruto lonen weergegeven waarop werknemers bij een normale arbeidsduur onvoorwaardelijk recht hebben. Hierbij wordt een onderscheid gemaakt naar cao-lonen inclusief bijzondere beloningen en cao-lonen exclusief bijzondere beloningen, en tussen cao-lonen per uur en cao-lonen per maand. Het cao-loon inclusief bijzondere beloningen omvat de volgende elementen:

- het loon voor normale arbeidstijd;
- alle bindend voorgeschreven, regelmatig betaalde toeslagen;
- alle bindend voorgeschreven bijzondere (niet maandelijks) beloningen, zoals de vakantietoeslag of de eindejaarsuitkering.

Uitgesloten zijn dus toeslagen die in de cao's voorwaardelijk zijn gesteld, zoals een leeftijdstoeslag of een toeslag voor ploegendienst, en individuele loonstijgingen.

De *indexcijfers van de contractuele loonkosten* geven de ontwikkeling weer van de loonkosten voor werkgevers. Hiertoe wordt het bovenvermelde cao-loon inclusief bijzondere beloningen uitgebreid met:

- alle wettelijk voorgeschreven sociale lasten (premies voor WAO, WW, wachtgeld en ZFW, uitgezonderd premie ZW) en de overhevelingstoeslag,
- alle contractueel aangegane, bindend voorgeschreven sociale lasten (premies voor VUT, (pre)pensioen, bovenwettelijke verzekering voor arbeidsongeschiktheid e.d. en sociale en bedrijfstakfondsen).

De *indexcijfers van de contractuele arbeidsduur* geven de ontwikkeling weer van de in cao's overeengekomen jaarlijkse arbeids-

duur van volwassen voltijdwerknemers. Deze contractuele arbeidsduur is te beschouwen als het maximaal aantal te werken uren per jaar. Dit wordt berekend door de normale arbeidsduur (zoals vermeld in de cao) te verminderen met het aantal officiële feestdagen (vastgesteld op zes dagen per jaar), het aantal onvoorwaardelijke vakantiedagen en eventuele arbeidsduurverkortingen. Met voorwaardelijke arbeidsduurverkortingen, bijvoorbeeld vanwege leeftijd of ploegendienst, wordt geen rekening gehouden.

#### Populatie

Het onderzoek omvat cao's van bedrijven en instellingen uit alle bedrijfstakken en grootteklassen, behalve:

- particuliere huishoudens met personeel in loondienst (Sbi-code 95);
- ambassades, consulaten en internationale gemeenschapsorganen (Sbi-code 99).

Buiten beschouwing blijft de loon- en arbeidsduurontwikkeling van:

- werknemers die geen voltijd baan hebben;
- werknemers die niet onder een cao vallen.

Per cao gemeten loon- en arbeidsduurontwikkelingen worden samengevoegd en gewogen met behulp van loonsommen waarin ook werknemers die geen voltijd baan hebben én werknemers die niet onder een cao vallen zijn meegenomen. Er wordt dus verondersteld dat de cao-loonmutaties ook betrekking hebben op werknemers die in deeltijd werken of die niet onder de werkingssfeer van een cao vallen. In 1990, het basisjaar van de huidige reeks indexcijfers, hadden twee van de drie werknemers een voltijd baan en viel ongeveer driekwart van alle werknemers onder de werkingssfeer van een cao.

#### Beschikbare cijfers

De indexcijfers zijn in een aantal varianten beschikbaar:

- cao-lonen per maand inclusief bijzondere beloningen;
- cao-lonen per maand exclusief bijzondere beloningen;
- cao-lonen per uur inclusief bijzondere beloningen;
- contractuele loonkosten per uur inclusief bijzondere beloningen;
- jaarlijkse contractuele arbeidsduur van volwassen voltijdwerknemers.

De indexcijfers van de cao-lonen per maand ontwikkelen zich onafhankelijk van wijzigingen in de arbeidsduur (normale arbeidsduur, verlofdagen en arbeidsduurverkortingen). Deze wijzigingen zijn wel van invloed op de indexcijfers van de cao-lonen per uur, de contractuele loonkosten per uur en natuurlijk de jaarlijkse contractuele arbeidsduur.

Een uitsplitsing van de indexcijfers van de cao-lonen is beschikbaar naar categorie werknemers (jeugd en volwassenen), cao-sector (particuliere bedrijven, overheid en gesubsidieerde sector) en economische activiteit (bedrijfssector, bedrijfstak en -klasse). De indexcijfers van de contractuele loonkosten zijn beschikbaar naar economische activiteit en die van de contractuele arbeidsduur naar cao-sector en economische activiteit.

In de indexcijfers zijn regelingen verwerkt die op het moment van samenstellen van de cijfers bekend waren. Daarna kunnen de gegevens nog wijzigen als cao's met terugwerkende kracht worden afgesloten. De eerst gepubliceerde indexcijfers zijn daarom vaak lager dan de later gepubliceerde voorlopige en definitieve indexcijfers. De gegevens van een kalenderjaar worden definitief vastgesteld als alle cao's zijn afgesloten, maar uiterlijk in de maand mei van het daarop volgende jaar.



Voor een correct gebruik dienen indexcijfers van eenzelfde status te worden gehanteerd. Dit betekent dus dat eerst gepubliceerde cijfers vergeleken moeten worden met eerst gepubliceerde, voorlopige met voorlopige en definitieve met definitieve cijfers.

#### *Methode*

Om een goed beeld van de contractuele loon- en arbeidsduurontwikkeling te krijgen, is het niet nodig alle cao's waar te nemen. Enkele uitzonderingen daargelaten worden alleen cao's waargenomen die voor minstens 500 werknemers gelden én loontabellen bevatten. Van deze cao's worden niet alle loon- en arbeidsduurgegevens verwerkt, maar enkele representatieve meetpunten (zwaartepunten): ruim 8 100 voor de reeks 1990=100. De veranderingen per meetpunt worden in een aantal stappen samengevoegd tot te publiceren uitkomsten.

Eenmaal per tien jaar wordt het aantal meetpunten vastgesteld. De keuze van de meetpunten is gebaseerd op de verdeling van de werknemers over de loonschalen in het basisjaar. Informatie over deze verdeling wordt via een eenmalig onderzoek verkregen. Daarbij wordt ook het gewicht (loonsommen) van de meetpunten per cao vastgesteld. Deze gewichten blijven constant totdat het basisjaar wordt aangepast. Door het constant houden van deze gewichten hebben veranderingen in de samenstelling van de werknemerspopulatie per cao (zoals de leeftijdsopbouw) geen invloed op de indexcijfers. De gewichten per bedrijfsklasse en

cao-sector worden wel ieder jaar aangepast. Hierdoor zijn verschuivingen in de aantallen werknemers naar bedrijfsklasse en cao-sector wel van invloed op de indexcijfers.

#### *Standaard bedrijfsindeling (SBI 1993)*

Voor de indeling van bedrijven naar economische activiteit wordt de Standaard bedrijfsindeling van 1993 (SBI 1993) gebruikt. Dit is een CBS-indeling waarbij de economische activiteit van een bedrijf of instelling gekenmerkt wordt door het voortgebrachte product, de in het productieproces gebruikte grondstoffen en hulpdiensten, en de aard van het productieproces. Voor publicatiedoeleinden wordt een enigszins aangepaste versie van de classificatie gebruikt, met vereenvoudigde benamingen voor de economische activiteiten en iets andere termen voor de hiërarchische niveaus. Het hoogste niveau is een indeling in vier bedrijfssectoren. Deze bedrijfssectoren zijn onderverdeeld in zestien bedrijfstakken, die op hun beurt weer gesplitst zijn in bedrijfsklassen en bedrijfsgroepen. De cijfercodes die voor de indeling worden gebruikt vormen niet altijd een aaneensluitende reeks. Het ontbreken van bepaalde codes betekent dus niet automatisch dat deze groepen in de statistiek ontbreken. In de tabellen worden de uitkomsten gedetailleerd naar de vier bedrijfssectoren, alle waargenomen bedrijfstakken met uitzondering van de bedrijfstak delfstoffenwinning, en een selectie van de belangrijkste bedrijfsklassen.

**Tabel 2.3.1**  
**Cao-lonen per uur inclusief bijzondere beloningen**  
*Hourly wage rates including holiday allowance and other benefits*

	Sbi-code <sup>1)</sup>	1990=100												
		1999	2000*											
		dec.	jan.	febr.	maart	april	mei	juni	juli	aug.	sept.	okt.	nov.	dec.
<i>1990=100</i>														
<b>Totaal</b>	01-93	129,3	130,1	130,2	130,6	131,2	131,2	131,5	132,5	132,7	133,0	133,2	133,2	133,2
<b>Leeftijdscategorie</b>														
Jeugd		128,9	130,4	130,6	130,7	130,9	130,9	131,0	132,7	132,7	133,3	133,3	133,3	133,4
Volwassenen		129,4	130,1	130,2	130,6	131,2	131,2	131,5	132,5	132,7	133,0	133,2	133,2	133,2
<b>Cao-sector</b>														
Particuliere bedrijven		130,0	130,8	130,9	131,1	131,9	131,9	132,0	133,4	133,4	133,8	133,9	133,9	134,0
Overheid		127,6	128,0	128,1	129,7	129,8	129,6	129,9	129,9	131,0	131,0	131,4	131,4	131,4
Gesubsidieerde sector		128,5	129,3	129,3	129,5	129,8	129,8	130,9	131,5	131,5	131,6	131,7	131,7	131,7
<b>Bedrijfssector <sup>1)</sup></b>														
Landbouw en visserij	01-05	132,1	135,2	135,2	135,2	135,2	135,2	135,2	137,5	137,6	137,6	137,6	137,6	137,6
Industrie en bouwnijverheid	10-45	131,0	131,7	131,9	132,2	133,1	133,1	133,2	134,7	134,7	135,3	135,2	135,2	135,3
Commerciële dienstverlening	50-74	128,9	129,6	129,7	129,9	130,6	130,6	130,7	132,1	132,1	132,3	132,5	132,5	132,6
Niet-commerciële dienstverlening	75-93	128,2	128,9	129,0	130,1	130,2	130,2	130,7	130,9	131,6	131,7	132,1	132,1	132,1
<b>Bedrijfstak <sup>1)</sup></b>														
Industrie	15-37	129,8	130,4	130,6	131,0	132,2	132,2	132,3	133,6	133,7	134,5	134,5	134,5	134,6
Energie- en waterleidingbedrijven	40-41	126,5	128,4	128,4	128,4	129,1	128,8	128,8	128,8	129,5	129,5	130,3	130,3	130,3
Bouwnijverheid	45	134,9	135,7	135,7	135,7	135,8	135,8	136,1	138,1	138,1	138,1	137,7	137,7	137,7
Handel	50-52	130,8	131,2	131,4	131,5	131,9	132,0	132,3	133,7	133,7	133,7	134,2	134,2	134,2
Horeca	55	130,0	132,4	132,4	132,4	132,4	132,4	132,4	136,9	136,9	136,9	137,2	137,2	137,2
Vervoer en communicatie	60-64	128,4	128,8	128,8	128,8	131,5	131,5	131,5	131,4	131,5	131,5	131,7	131,7	131,8
Financiële instellingen	65-67	129,1	129,4	129,4	130,5	130,6	130,6	131,3	134,8	134,8	134,8	134,8	134,8	135,3
Zakelijke dienstverlening	70-74	127,1	128,3	128,3	128,3	128,5	128,5	128,5	129,3	129,3	129,9	129,9	129,9	129,9
Openbaar bestuur	75	127,9	128,3	128,5	128,6	128,8	128,5	128,5	128,5	130,4	130,4	131,2	131,2	131,2
Onderwijs	80	127,2	127,4	127,4	131,5	131,5	131,5	131,5	131,5	131,5	131,5	131,5	131,5	131,5
Gezondheids- en welzijnzorg	85	128,6	129,7	129,7	129,7	129,8	129,8	131,6	132,0	132,2	132,2	132,2	132,2	132,2
Cultuur en overige dienstverlening	90-93	129,5	131,2	131,3	131,8	132,3	132,5	132,5	133,1	133,1	134,2	134,7	134,7	134,7
<b>Bedrijfsklasse <sup>1)</sup></b>														
Voedings- en genotmiddelenindustrie	15-16	130,3	131,4	131,4	131,5	132,7	132,7	132,8	133,9	133,9	133,9	134,0	134,0	134,0
Grafische industrie	22	127,8	129,0	131,5	131,5	131,5	131,5	131,5	132,1	132,1	132,1	132,1	132,1	133,0
Chemische industrie	24	131,7	133,3	133,3	133,3	135,2	135,4	135,4	135,5	135,5	135,5	135,5	135,5	135,5
Metaal- en elektrotechnische industrie	27-35	129,0	129,0	129,0	129,8	131,1	131,1	131,1	132,9	133,0	135,0	135,0	135,0	135,0
Groothandel	51	129,6	130,1	130,1	130,1	130,6	130,7	130,9	132,0	132,0	132,0	132,1	132,0	132,0
Detailhandel	52	133,3	133,8	134,4	134,7	135,0	135,0	135,5	136,9	137,0	137,0	138,1	138,2	138,2
Financiële instellingen en zakelijke dienstverlening	65-74	127,6	128,6	128,6	128,9	129,0	129,0	129,2	130,7	130,7	131,1	131,1	131,1	131,3
Bankwezen	65	128,9	129,1	129,1	130,7	130,7	130,7	130,7	135,7	135,7	135,7	135,7	135,7	135,7
Verzekeringswezen en pensioenfondsen	66	130,1	130,3	130,3	130,3	130,6	130,6	133,2	133,2	133,2	133,2	133,2	133,2	134,9

<sup>1)</sup> Indeling naar economische activiteit volgens de Standaard bedrijfsindeling (SBI 1993).

**Tabel 2.3.2**  
**Cao-lonen per maand inclusief bijzondere beloningen**  
*Monthly wage rates including holiday allowance and other benefits*

	Sbi-code <sup>1)</sup>	2000*												
		dec.	jan.	febr.	maart	april	mei	juni	juli	aug.	sept.	okt.	nov.	dec.
<i>1990=100</i>														
<b>Totaal</b>	01-93	126,4	127,1	127,2	127,7	128,2	128,2	128,4	129,5	129,7	129,9	130,1	130,1	130,1
<b>Leeftijdscategorie</b>														
Jeugd		127,4	128,8	129,1	129,1	129,3	129,4	129,5	131,2	131,2	131,7	131,8	131,8	131,8
Volwassenen		126,4	127,0	127,1	127,6	128,1	128,1	128,4	129,4	129,6	129,8	130,0	130,0	130,0
<b>Cao-sector</b>														
Particuliere bedrijven		128,3	129,1	129,2	129,4	130,1	130,1	130,3	131,6	131,6	132,0	132,1	132,1	132,2
Overheid		122,4	122,8	122,9	124,4	124,5	124,3	124,6	124,6	125,7	125,7	126,1	126,1	126,1
Gesubsidieerde sector		122,4	122,8	122,8	123,0	123,3	123,3	124,3	124,9	124,9	125,0	125,1	125,1	125,1
<b>Bedrijfssector <sup>1)</sup></b>														
Landbouw en visserij	01-05	129,3	132,3	132,3	132,3	132,3	132,3	132,3	134,6	134,6	134,6	134,6	134,6	134,6
Industrie en bouwnijverheid	10-45	129,4	130,2	130,3	130,6	131,2	131,3	131,3	132,8	132,8	133,4	133,3	133,3	133,4
Commerciële dienstverlening	50-74	127,1	127,8	127,9	128,0	128,7	128,8	128,9	130,2	130,2	130,4	130,6	130,6	130,7
Niet-commerciële dienstverlening	75-93	122,6	123,2	123,2	124,3	124,4	124,4	124,9	125,1	125,7	125,8	126,2	126,2	126,2
<b>Bedrijfstak <sup>1)</sup></b>														
Industrie	15-37	128,7	129,3	129,6	130,0	130,7	130,8	130,8	132,2	132,2	133,0	133,0	133,0	133,1
Energie- en waterleidingbedrijven	40-41	124,2	126,1	126,1	126,1	126,7	126,4	126,4	126,4	127,2	127,2	127,9	127,9	127,9
Bouwnijverheid	45	131,8	132,8	132,8	132,8	132,9	132,9	133,2	135,2	135,2	135,2	134,8	134,8	134,8
Handel	50-52	129,3	129,7	129,9	129,9	130,4	130,5	130,7	132,2	132,2	132,2	132,6	132,6	132,6
Horeca	55	129,8	132,2	132,2	132,2	132,2	132,2	132,2	136,7	136,7	136,7	137,1	137,1	137,1
Vervoer en communicatie	60-64	126,5	126,8	126,8	126,8	129,5	129,5	129,5	129,4	129,5	129,5	129,7	129,7	129,8
Financiële instellingen	65-67	123,8	124,0	124,0	125,2	125,2	125,2	125,9	129,3	129,3	129,3	129,3	129,3	129,7
Zakelijke dienstverlening	70-74	126,4	127,5	127,5	127,5	127,7	127,7	127,7	128,5	128,5	129,1	129,1	129,1	129,1
Openbaar bestuur	75	123,0	123,4	123,6	123,7	123,8	123,6	123,6	123,6	125,4	125,4	126,2	126,2	126,2
Onderwijs	80	121,4	121,6	121,6	125,6	125,6	125,6	125,6	125,6	125,6	125,6	125,6	125,6	125,6
Gezondheids- en welzijnszorg	85	121,9	122,5	122,5	122,5	122,6	122,6	124,3	124,7	124,9	124,9	124,9	124,9	124,9
Cultuur en overige dienstverlening	90-93	126,0	127,7	127,8	128,3	128,7	128,9	128,9	129,5	129,5	130,5	131,1	131,1	131,1
<b>Bedrijfsklasse <sup>1)</sup></b>														
Voedings- en genotmiddelenindustrie	15-16	130,4	131,5	131,5	131,6	132,7	132,8	132,9	134,0	134,0	134,0	134,1	134,1	134,1
Grafische industrie	22	127,8	129,0	131,5	131,5	131,5	131,5	131,5	132,2	132,2	132,2	132,2	132,2	133,1
Chemische industrie	24	128,1	129,7	129,7	129,7	131,5	131,7	131,7	131,8	131,8	131,8	131,8	131,8	131,8
Metaal- en elektrotechnische industrie	27-35	128,7	128,7	128,7	129,5	129,9	129,9	129,9	131,8	131,8	133,8	133,9	133,9	133,9
Groothandel	51	128,7	129,1	129,1	129,1	129,7	129,8	130,0	131,0	131,0	131,0	131,1	131,1	131,1
Detailhandel	52	130,6	131,1	131,7	132,0	132,3	132,3	132,7	134,2	134,2	134,2	135,4	135,4	135,4
Financiële instellingen en zakelijke dienstverlening	65-74	125,6	126,5	126,5	126,8	126,9	126,9	127,1	128,5	128,6	129,0	129,0	129,0	129,1
Bankwezen	65	121,4	121,6	121,6	123,1	123,1	123,1	123,1	127,8	127,8	127,8	127,8	127,8	127,8
Verzekeringswezen en pensioenfondsen	66	129,2	129,4	129,4	129,4	129,7	129,7	132,3	132,3	132,3	132,3	132,3	132,3	134,0

<sup>1)</sup> Indeling naar economische activiteit volgens de Standaard bedrijfsindeling (SBI 1993).

**Tabel 2.3.3**  
**Contractuele loonkosten per uur inclusief bijzondere beloningen**  
*Hourly contractual labour costs including holiday allowance and other benefits*

	Sbi-code <sup>1)</sup>	2000*												
		dec.	jan.	febr.	maart	april	mei	juni	juli	aug.	sept.	okt.	nov.	dec.
<i>1990=100</i>														
Metaal- en elektrotechnische industrie	27-35	129,7	129,1	129,1	130,0	131,3	131,3	131,3	133,2	133,2	135,4	135,3	135,3	135,3
Verzekeringswezen en pensioenfondsen	66	131,4	131,4	131,4	131,4	131,8	131,8	134,4	134,4	134,4	134,4	134,4	134,4	136,1
Openbaar bestuur	75	129,5	129,6	129,8	129,9	130,1	129,8	129,8	129,8	131,7	131,7	132,6	132,6	132,6
Onderwijs	80	130,2	130,3	130,3	134,6	134,6	134,6	134,6	134,6	134,6	134,6	134,6	134,6	134,6
Gezondheids- en welzijnszorg	85	126,5	127,3	127,3	127,4	127,5	127,5	129,2	129,6	129,8	129,8	129,8	129,8	129,8

<sup>1)</sup> Indeling naar economische activiteit volgens de Standaard bedrijfsindeling (SBI 1993).

## 2.5 Sociale Zekerheid

### Kwartaalonderzoek ziekteverzuim

#### *Toelichting bij de tabellen 2.5.1 en 2.5.2*

De tabellen 2.5.1 en 2.5.2 hebben betrekking op het ziekteverzuim bij particuliere bedrijven. Het CBS publiceert ook gegevens over het ziekteverzuim bij de overheid in de publicatie 'Ziekteverzuim binnen de overheid'.

Met ingang van het vierde kwartaal van 1995 verricht het CBS ieder kwartaal onderzoek naar het ziekteverzuim bij particuliere bedrijven. Het onderzoek wordt gehouden in de vorm van een enquête bij bijna 17 duizend bedrijven en instellingen. Het kwartaalonderzoek is in de plaats gekomen van de jaaronderzoeken naar ziekteverzuim die het CBS over de jaren 1993 tot en met 1995 heeft gehouden.

Het onderzoek heeft betrekking op alle bedrijven en instellingen in Nederland met uitzondering van:

- overheidsinstellingen;
- personeel in dienst van huishoudens;
- internationale gemeenschapsorganen;
- bedrijven en instellingen die volgens het Algemeen bedrijfsregister van het CBS geen werknemers in dienst hebben.

Op het enquête-formulier worden vier vragen gesteld. Er wordt gevraagd naar de ziekteverzuimpercentages in- en exclusief zwangerschaps- en bevallingsverlof in het kwartaal, naar de volledigheid van de registratie en, vanaf het vierde kwartaal van 1996, de verzekeringsvorm.

Met de vraag naar de volledigheid van de registratie wordt getracht vast te stellen of opgegeven verzuimpercentages berekend zijn op basis van alle verzuimgevallen. Geeft een bedrijf aan dat niet al het verzuim geregistreerd wordt, dan wordt de opgave van

dit bedrijf bij het samenstellen van de uitkomsten buiten beschouwing gelaten. Bij de vraag naar de verzekeringsvorm moet worden aangegeven hoe het bedrijf het recht op loondoorbetaling bij ziekte heeft geregeld:

- volledig eigen-risicodragers;
- loondoorbetaling gedeeltelijk herverzekerd (zogenaamde 'stop-lossverzekering');
- loondoorbetaling volledig herverzekerd (eventueel met een eigen risico in wachtdagen/ weken/ maanden).

Het percentage ziekteverzuim is in de toelichting bij het enquête-formulier als volgt omschreven:

'Het ziekteverzuimpercentage is het aantal door ziekte verzuimde dagen, in procenten van het totaal aantal beschikbare dagen van de werknemers in het kwartaal. Niet meegeteld moet worden het verzuim na een jaar ziekte.'

Bedrijven mogen het percentage ziekteverzuim zowel berekenen op basis van kalenderdagen als op basis van werkdagen.

Waarnemingsfouten zijn zo goed mogelijk gecorrigeerd in het controle-correctie proces. Het risico van waarnemingsfouten is het grootst bij bedrijven met 1 tot 10 werknemers. Het effect van waarnemingsfouten op het verzuimpercentage voor het totaal is overigens betrekkelijk gering omdat relatief weinig mensen werkzaam zijn bij deze kleine bedrijven.

Meer informatie over het Kwartaalonderzoek ziekteverzuim is opgenomen in het artikel 'Kwartaalonderzoek ziekteverzuim; methode en eerste uitkomsten'. Dit artikel is verschenen in de Sociaal-economische maandstatistiek van december 1996.

De detaillering van de uitkomsten naar economische activiteit is gebaseerd op de Standaard bedrijfsindeling 1993 van het CBS.

**Tabel 2.5.1**  
**Ziekteverzuim exclusief zwangerschaps- en bevallingsverlof (exclusief overheid)**  
*Sick leave excluding maternity leave in the private sector*

	1999	1999				2000		
		1e kw.	2e kw.	3e kw.	4e kw.	1e kw.	2e kw.	3e kw.
	%							
<b>Totaal</b>	5,4	5,9	5,0	4,9	5,6	5,9	5,3	5,2
<b>Bedrijfssector<sup>1)</sup></b>								
01-05 Landbouw en visserij	3,6	4,1	2,9	3,5	4,0	4,0	3,9	3,7
10-45 Industrie en bouwnijverheid	6,0	6,5	5,7	5,4	6,5	6,5	5,9	5,5
50-74 Commerciële dienstverlening	4,6	5,1	4,3	4,2	4,7	5,1	4,6	4,7
75-93 Niet-commerciële dienstverlening	7,0	7,7	6,5	6,4	7,2	7,5	6,8	6,5
<b>Bedrijfstak<sup>1)</sup></b>								
10-14 Delfstoffenwinning	4,2	4,6	4,0	3,4	4,6	4,9	4,2	4,0
15-37 Industrie	6,5	7,1	6,2	5,9	6,9	7,0	6,3	5,9
40-41 Energie- en waterleidingbedrijven	6,2	6,8	5,8	5,2	6,8	7,8	6,0	6,0
45 Bouwnijverheid	5,0	5,3	4,5	4,4	5,6	5,2	5,0	4,8
50-52 Handel	4,0	4,3	3,7	3,8	4,2	4,7	4,3	4,1
55 Horeca	3,3	3,8	3,2	2,9	3,3	3,9	3,5	4,3
60-64 Vervoer en communicatie <sup>2)</sup>	5,7	6,3	5,3	5,3	5,7	5,9	4,9	5,3
65-67 Financiële instellingen	4,5	4,9	4,3	4,1	4,6	5,4	4,8	4,7
70-74 Zakelijke dienstverlening	5,2	5,8	4,8	4,7	5,3	5,5	5,1	5,1
85 Gezondheids- en welzijnszorg	7,8	8,6	7,4	7,1	7,9	8,5	7,5	7,2
90-93 Cultuur en overige dienstverlening	4,6	5,3	3,9	4,4	4,9	4,8	4,5	4,4
<b>Bedrijfsklasse<sup>1)</sup></b>								
15-16 Voedings- en genotmiddelenindustrie	6,1	6,5	5,9	5,8	6,3	6,0	5,4	5,2
22 Grafische industrie	5,2	5,7	5,0	4,5	5,7	5,4	5,2	4,9
23-25 Aardolie- en chemische industrie	5,4	6,1	5,1	4,6	5,6	6,2	5,3	5,0
27-35 Metaal- en elektrotechnische industrie	5,7	6,1	5,3	5,2	6,1	6,3	5,7	5,2
Rest industrie <sup>2)</sup>	9,0	9,8	8,7	8,1	9,4	9,5	8,7	8,0
50 Autohandel en -reparatie	3,5	3,7	3,4	3,3	3,5	4,0	3,9	3,5
51 Groothandel	3,8	4,1	3,6	3,5	4,1	4,5	4,2	4,0
52 Detailhandel	4,2	4,5	3,9	4,0	4,4	5,0	4,4	4,4
60 Openbaar vervoer en wegvervoer	5,3	5,8	5,3	5,0	5,1	5,4	4,7	5,0
61-64 Rest vervoer en communicatie	5,9	6,6	5,4	5,5	6,1	6,3	5,2	5,4
747 Schoonmaakbedrijven	7,0	7,1	7,0	7,0	6,7	7,6	6,8	6,8
Rest zakelijke dienstverlening	4,9	5,6	4,5	4,3	5,1	5,1	4,8	4,8
8511 Ziekenhuizen	7,2	8,0	6,8	6,4	7,6	8,1	7,1	6,7
8531 Verpleeg- en bejaardentehuizen	8,4	9,1	8,2	7,6	8,5	9,3	8,4	7,7
Rest gezondheids- en welzijnszorg	7,5	8,4	7,1	7,0	7,5	8,0	7,0	7,0
<b>Bedrijfs grootte</b>								
Bedrijven met 1- 9 werknemers	2,9	2,9	2,6	3,2	3,0	3,1	2,8	2,9
Bedrijven met 10-99 werknemers	4,5	5,0	4,3	4,0	4,7	4,9	4,5	4,3
Bedrijven met 100 werknemers en meer	6,9	7,6	6,5	6,3	7,3	7,8	6,9	6,6
<b>Verzekeringsvorm</b>								
Volledig eigen-risicodrager	6,3	6,8	5,9	5,7	6,7	7,1	6,3	6,1
Gedeeltelijk herverzekerd	4,9	5,6	4,5	4,5	5,1	5,5	5,0	4,8
Volledig herverzekerd	3,9	4,3	3,6	3,7	3,8	4,1	3,7	3,7

<sup>1)</sup> Indeling naar economische activiteit volgens de Standaard bedrijfsindeling van 1993.

<sup>2)</sup> Inclusief sociale werkvoorziening.

**Tabel 2.5.2**  
**Ziekteverzuim inclusief zwangerschaps- en bevallingsverlof (exclusief overheid)**  
*Sick leave including maternity leave in the private sector*

	1999	1999				2000		
		1e kw.	2e kw.	3e kw.	4e kw.	1e kw.	2e kw.	3e kw.
	%							
<b>Totaal</b>	6,0	6,5	5,6	5,5	6,2	6,5	5,9	5,8
<b>Bedrijfssector <sup>1)</sup></b>								
01–05 Landbouw en visserij	3,9	4,3	3,2	3,8	4,4	4,2	4,3	4,0
10–45 Industrie en bouwnijverheid	6,2	6,7	5,9	5,6	6,7	6,7	6,1	5,8
50–74 Commerciële dienstverlening	5,2	5,7	4,9	4,8	5,3	5,7	5,2	5,2
75–93 Niet-commerciële dienstverlening	8,1	8,9	7,7	7,6	8,3	8,7	8,0	7,6
<b>Bedrijfstak <sup>1)</sup></b>								
10–14 Delfstoffenwinning	4,4	4,7	4,3	3,6	4,8	5,0	4,3	4,1
15–37 Industrie	6,8	7,4	6,5	6,2	7,2	7,3	6,6	6,2
40–41 Energie- en waterleidingbedrijven	6,4	7,1	6,1	5,4	7,1	8,1	6,3	6,3
45 Bouwnijverheid	5,1	5,4	4,6	4,5	5,7	5,3	5,0	4,9
50–52 Handel	4,5	4,8	4,3	4,3	4,7	5,3	4,8	4,7
55 Horeca	3,7	4,2	3,6	3,3	3,7	4,4	3,8	4,7
60–64 Vervoer en communicatie	6,1	6,6	5,8	5,8	6,3	6,3	5,3	5,5
65–67 Financiële instellingen	5,4	5,6	5,0	5,4	5,5	6,4	5,6	5,5
70–74 Zakelijke dienstverlening	5,9	6,6	5,6	5,4	6,0	6,1	5,9	5,8
85 Gezondheids- en welzijnszorg	9,2	10,0	8,9	8,6	9,4	10,0	9,0	8,6
90–93 Cultuur en overige dienstverlening	5,1	5,9	4,3	5,0	5,3	5,3	5,2	5,1
<b>Bedrijfsklasse <sup>1)</sup></b>								
15–16 Voedings- en genotmiddelenindustrie	6,5	6,8	6,3	6,1	6,8	6,4	5,8	5,7
22 Grafische industrie	5,7	6,1	5,4	5,0	6,2	5,8	5,6	5,5
23–25 Aardolie- en chemische industrie	5,7	6,3	5,4	5,0	6,0	6,6	5,7	5,5
27–35 Metaal- en elektrotechnische industrie	5,9	6,3	5,5	5,4	6,3	6,5	5,8	5,4
Rest industrie <sup>2)</sup>	9,3	10,1	9,1	8,4	9,7	9,9	9,0	8,3
50 Autohandel en -reparatie	3,7	3,8	3,6	3,6	3,7	4,3	4,1	3,7
51 Groothandel	4,2	4,4	3,9	3,9	4,4	4,8	4,6	4,3
52 Detailhandel	5,0	5,3	4,7	4,7	5,1	5,7	5,1	5,1
60 Openbaar vervoer en wegvervoer	5,5	5,9	5,5	5,3	5,2	5,5	4,8	5,2
61–64 Rest vervoer en communicatie	6,6	7,1	6,0	6,2	7,2	7,0	5,8	5,8
747 Schoonmaakbedrijven	7,8	7,9	7,8	8,0	7,5	8,3	7,8	7,3
Rest zakelijke dienstverlening	5,5	6,3	5,2	4,9	5,7	5,7	5,6	5,6
8511 Ziekenhuizen	8,8	9,5	8,3	8,0	9,2	9,8	8,7	8,2
8531 Verpleeg- en bejaardentehuizen	10,0	10,7	9,9	9,3	10,2	11,0	10,0	9,3
Rest gezondheids- en welzijnszorg	8,7	9,6	8,3	8,2	8,7	9,2	8,3	8,1
<b>Bedrijfs grootte</b>								
Bedrijven met 1–9 werknemers	3,3	3,2	3,0	3,6	3,4	3,5	3,2	3,2
Bedrijven met 10–99 werknemers	4,9	5,3	4,7	4,4	5,2	5,3	4,9	4,8
Bedrijven met 100 werknemers en meer	7,8	8,4	7,4	7,1	8,2	8,7	7,8	7,5
<b>Verzekeringsvorm</b>								
Volledig eigen-risicodragers	7,1	7,6	6,7	6,5	7,5	7,8	7,1	6,8
Gedeeltelijk herverzekerd	5,4	6,1	4,9	5,1	5,6	5,9	5,5	5,3
Volledig herverzekerd	4,3	4,7	4,0	4,2	4,2	4,5	4,1	4,1

<sup>1)</sup> Indeling naar economische activiteit volgens de Standaard bedrijfsindeling van 1993.

<sup>2)</sup> Inclusief sociale werkvoorziening.

## 2.7 Consumptie en sparen

### Consumentenprijsindex

#### Toelichting bij de tabellen 2.7.1– 2.7.4

De consumentenprijsindex (CPI) meet de gemiddelde prijsverandering van de aankopen die huishoudens doen om in hun levensonderhoud te voorzien.

Naast de dagelijkse boodschappen gaat het om zaken als woninghuur, energie en duurzame goederen (auto's e.d.). De CPI houdt ook rekening met de prijs van overheidsdiensten en met consumptiegebonden belastingen, zoals onroerende-zaakbelasting en motorrijtuigenbelasting. Daarentegen blijven verzekerde ziektekosten buiten beschouwing.

De prijzen worden verspreid over het hele land gemeten. Dat gebeurt voor een deel door enquêtrices, die de winkels bezoeken. Daarnaast vindt er schriftelijke en telefonische enquêtering plaats. In de meeste gevallen wordt de prijs eens per maand waargenomen. Producten die in een maand sterk in prijs fluctueren, zoals verse groenten en vers fruit, vereisen een meer frequente meting. Bij andere onderdelen van de CPI, bijvoorbeeld bij woninghuur, kan juist worden volstaan met een lagere frequentie.

Voor drie bevolkingsgroepen wordt maandelijks een consumentenprijsindex berekend:

- alle (particuliere) huishoudens in Nederland;
- werknemersgezinnen met een laag inkomen, d.w.z. in het basisjaar 1995 een bruto gezinsinkomen van minder dan 89 200 gld (mediaan van de inkomensverdeling);
- werknemersgezinnen met een hoog inkomen, d.w.z. in 1995 een bruto gezinsinkomen van meer dan 89 200 gld.

Voor deze groepen wordt bovendien een afgeleide CPI samengesteld (hier niet opgenomen). Deze is berekend als de gewone CPI exclusief het effect van tariefsveranderingen van de indirecte belastingen (BTW en accijnzen) en de consumptie-gebonden belastingen.

De prijsindex van woninginboedels geeft de prijsontwikkeling weer van de gemiddelde samenstelling van inboedels die tegen brand-schade verzekerd zijn. Met deze prijsindex kan de verzekerde waarde van inboedels aan de prijsontwikkeling worden aangepast. De gemiddelde samenstelling van de inboedels is door het CBS bepaald op basis van onderzoeksgegevens van het Verbond van Verzekeraars. Onderdelen van de CPI voor alle huishoudens zijn gebruikt voor het berekenen van deze prijsontwikkeling.

Bron: CBS Consumentenprijzen.

**Tabel 2.7.1**  
Prijsindexcijfers van woninginboedels  
*Price index numbers of household effects*

	Jan.	Febr.	Maart	April	Mei	Juni	Juli	Aug.	Sept.	Okt.	Nov.	Dec.	Jaar
<i>1995=100</i>													
1996	97,6	98,3	100,4	100,5	100,5	99,7	97,3	97,7	100,2	100,5	100,3	99,4	99,4
1997	97,2	97,9	100,5	100,5	100,4	99,0	97,3	97,8	100,4	100,7	100,7	99,9	99,4
1998	97,6	99,3	101,7	102,1	101,8	100,8	99,0	99,3	101,9	102,0	101,9	100,7	100,7
1999	99,3	100,8	103,4	103,7	103,8	102,9	101,2	102,2	103,8	103,7	103,9	102,7	102,6
2000	100,6	101,8	104,2	104,9	105,2	104,2	102,3	103,1	105,6	106,1	106,2	105,2*	104,1*

Deze prijsindexcijfers zijn gebaseerd op door het CBS berekende indexcijfers van detailhandelsprijzen met verwerking van gegevens inzake de gemiddelde samenstelling van inboedels, welke zijn verkregen uit onderzoek dat is ingesteld door het Verbond van Verzekeraars. Zie voor de wijze van berekening de Maandstatistiek van de Prijzen, maart 1982, pagina 8 e.v..

**Tabel 2.7.2**  
**Consumentenprijsindexcijfers, alle huishoudens<sup>1)</sup>**  
*Consumer price index numbers, all households*

	Wegings- coëfficiënt	2000	2000												
		dec.	jan.	febr.	mrt.	apr.	mei	juni	juli	aug.	sept.	okt.	nov.	dec.*	
		<i>1995=100</i>													
<b>0 TOTAAL BESTEDINGEN</b>	100 000	111,4	109,2	109,1	109,6	110,6	111,0	111,3	111,2	111,3	111,6	112,6	112,9	112,9	112,4
<b>1 VOEDINGSM. EN ALCOHOLVRIJE DRANKEN</b>	13 726	105,9	104,7	105,1	104,3	104,8	105,4	105,9	105,8	105,5	106,0	106,0	106,8	107,5	107,8
Voedingsmiddelen	12 414	106,3	105,0	105,3	104,7	105,2	105,8	106,3	106,2	105,9	106,4	106,4	107,1	107,9	108,2
Brood en granen	2 324	105,5	104,5	104,6	104,7	105,2	104,6	104,9	105,0	105,0	105,3	106,1	106,8	107,2	107,2
Vlees	2 911	105,2	104,8	104,6	103,9	103,8	103,5	104,1	104,4	104,6	105,0	105,8	106,5	107,8	108,4
Vis	313	118,4	113,7	113,9	113,5	114,3	114,5	115,1	121,1	120,2	120,9	121,1	121,9	122,1	122,8
Melk, kaas en eieren	2 120	102,2	101,6	102,1	101,0	101,3	101,3	101,0	101,2	101,3	102,3	103,4	103,6	103,9	104,1
Oliën en vetten	361	106,6	105,8	106,7	106,4	106,0	105,7	105,5	105,5	105,2	105,2	107,1	107,3	107,7	110,7
Fruit	986	115,2	108,2	109,3	110,5	111,0	115,5	122,0	116,7	116,4	122,3	119,0	114,5	113,6	111,2
Groenten, incl. aardappelen e.d.	1 446	106,5	105,9	106,9	103,6	106,1	110,1	108,9	109,0	105,6	103,4	99,8	105,9	108,5	109,8
Suiker en andere zoetwaren	881	101,9	102,4	102,2	101,7	101,8	101,7	101,8	101,5	101,6	101,5	101,7	102,1	102,5	102,3
Voedingsmiddelen n.e.g. <sup>2)</sup>	1 072	110,5	108,9	109,4	109,4	109,6	110,0	109,8	110,1	110,4	110,6	111,1	111,2	111,7	112,3
Alcoholvrije dranken	1 312	102,1	101,6	102,4	101,1	100,9	101,1	101,2	101,5	101,7	102,0	102,4	103,3	103,7	104,3
Koffie, thee en cacao	568	95,8	92,1	93,6	94,3	94,3	94,9	94,9	94,8	96,0	96,6	96,8	97,3	97,7	97,8
Mineraalwater, frisdranken e.d.	744	107,0	108,8	109,0	106,3	105,9	105,9	106,1	106,6	106,0	106,1	106,6	108,0	108,4	109,2
<b>2 ALCOHOLHOUDENDE DRANKEN EN TABAK</b>	3 980	114,4	112,3	112,6	113,0	113,1	113,1	113,2	114,6	114,8	114,8	115,2	116,0	116,1	116,2
Alcoholhoudende dranken	1 923	104,3	103,6	104,1	103,5	103,6	103,5	103,6	103,7	104,0	104,1	104,6	105,1	105,4	105,6
Tabak	2 057	123,9	120,5	120,5	121,8	122,1	122,1	122,1	124,7	124,8	124,8	125,2	126,1	126,1	126,1
<b>3 KLEDING EN SCOEISEL</b>	6 121	104,2	102,6	91,4	97,6	110,1	111,6	111,3	106,6	93,6	97,5	109,7	110,3	109,2	102,1
Kleding en kledingstoffen	4 995	103,3	101,8	89,9	96,7	110,0	111,2	110,9	105,5	92,1	96,4	109,1	109,4	108,0	100,8
Schoeisel en schoenreparaties	1 126	108,3	106,2	98,1	101,6	110,5	113,2	113,1	111,1	100,2	102,5	112,3	114,3	114,5	107,7
<b>4 HUISVESTING, WATER, ELEKTRICITEIT EN GAS</b>	26 832	121,2	117,2	119,4	119,4	119,6	119,7	119,7	119,7	122,7	122,7	122,7	122,9	122,9	122,9
Huisvesting	20 422	119,0	117,5	117,5	117,5	117,5	117,5	117,5	117,5	120,5	120,5	120,5	120,5	120,5	120,5
Normaal onderhoud en reparatie woning	1 623	111,1	109,0	109,7	109,7	110,3	110,6	110,6	110,9	110,8	111,2	111,6	112,4	112,7	113,0
Overige diensten i.v.m. woning, w.o. water	839	127,0	124,2	126,6	126,6	127,0	127,0	127,0	127,0	127,1	127,1	127,1	127,2	127,3	127,3
Elektriciteit, gas e.a. brandstoffen	3 948	135,5	117,9	131,8	131,9	133,1	133,1	133,1	133,1	138,0	138,0	137,9	138,5	138,7	138,7
<b>5 STOFFERING, HUISHOUDELIJKE APPARATEN</b>	7 959	105,8	104,4	104,4	104,5	104,8	105,1	105,5	105,5	105,9	105,9	106,4	106,9	107,2	107,3
Meubelen, stoffering en decoratie	3 368	107,7	105,4	105,6	105,7	106,0	106,4	107,1	107,1	108,2	108,0	109,0	109,5	110,0	109,9
Huishoudtextiel	931	105,3	103,6	103,6	104,4	104,5	105,0	105,1	105,2	105,0	105,5	106,0	106,4	106,7	106,9
Verwarmingsapp., kookapp., koelkasten	904	92,9	94,7	93,0	92,7	92,5	92,9	93,3	93,2	93,1	93,0	92,8	92,7	92,8	92,7
Vaat- en glaswerk en huishoudelijke app.	470	105,9	105,6	105,7	105,8	105,6	105,8	106,5	106,1	105,7	105,7	105,9	106,0	105,8	106,3
Gereedschappen en werktuigen voor huis	430	103,4	103,0	103,4	103,6	103,6	103,0	103,1	103,7	103,6	103,2	103,1	103,1	103,6	103,5
Dagelijks woningonderhoud	1 856	109,3	107,6	108,3	107,9	108,7	109,1	109,0	109,0	109,1	109,3	109,4	110,3	110,6	111,1
<b>6 GEZONDHEID</b>	544	107,2	106,0	106,4	106,5	106,5	107,0	107,3	107,2	107,2	107,3	107,4	108,0	108,0	108,1
<b>7 VERVOER</b>	10 707	113,8	109,0	109,3	111,2	112,4	111,5	113,6	115,4	115,0	115,0	116,3	116,3	115,9	114,0
Aankoop voertuigen	4 211	101,3	100,3	100,6	100,6	100,6	100,6	100,8	101,1	101,3	101,3	101,5	102,3	102,4	102,2
Gebruik van privé-voertuigen	4 784	125,7	116,8	117,1	121,1	123,7	121,1	125,5	129,3	127,8	127,7	130,8	130,2	129,3	124,9
Vervoersdiensten	1 712	111,4	108,2	109,3	109,4	109,5	111,6	111,6	111,6	112,6	113,0	112,1	111,9	111,9	112,3
<b>8 COMMUNICATIE</b>	1 862	98,5	100,0	100,1	100,1	100,0	99,2	99,2	99,2	98,0	98,4	98,4	96,7	96,7	95,3
<b>9 RECREATIE EN CULTUUR</b>	11 329	105,9	104,0	105,1	105,2	104,8	106,0	106,0	105,8	105,7	105,8	106,0	106,4	106,7	107,2
Apparaten, toebehoren incl. reparatie	4 744	93,1	92,9	93,4	93,5	92,2	93,3	93,1	93,0	92,4	92,4	92,4	92,9	94,0	94,7
Recreatie en cultuur	3 092	117,8	114,6	116,2	116,3	116,3	117,6	117,8	117,9	118,1	118,3	118,6	119,1	118,6	118,7
Kranten, boeken en schrijfwaren	2 150	115,4	112,5	115,0	115,2	115,5	115,4	115,3	114,9	114,9	115,2	115,6	115,9	116,1	116,2
Pakketreizen	1 343	108,3	105,2	105,2	105,2	105,2	109,1	109,1	109,1	109,2	109,2	109,2	109,2	109,2	110,2
<b>10 ONDERWIJS</b>	376	114,6	112,7	112,6	112,6	112,6	113,1	113,4	113,4	113,4	113,6	118,1	117,3	117,3	117,3
<b>11 HOTELS, CAFÉS EN RESTAURANTS</b>	5 521	113,5	110,5	110,6	111,4	111,9	112,8	113,0	113,4	115,0	115,0	115,0	115,3	113,9	114,2
Restaurants, cafés en kantines	4 387	113,3	111,0	111,6	111,9	112,2	112,7	112,9	113,0	113,8	114,0	114,2	114,3	114,6	114,9
Accommodatie	1 134	113,9	108,4	106,5	109,3	111,1	113,5	113,5	114,7	119,3	119,0	118,0	119,4	111,1	111,8
<b>12 DIVERSE GOEDEREN EN DIENSTEN</b>	6 293	106,4	105,2	105,8	105,6	105,7	106,1	106,2	106,2	106,4	106,5	106,6	107,0	107,1	107,4
Lichaamsverzorging	1 980	110,6	110,7	110,3	109,7	109,6	109,9	110,2	110,3	110,4	110,7	110,8	111,4	111,8	111,9
Artikelen voor persoonlijk gebruik n.e.g. <sup>2)</sup>	891	98,3	97,8	97,5	97,9	98,0	98,2	98,3	98,1	97,7	97,8	98,2	98,8	99,2	99,7
Verzekering	2 486	104,3	102,9	103,3	103,3	103,5	104,3	104,3	104,3	104,7	104,7	104,7	104,9	104,6	105,1
Bankdiensten n.e.g. <sup>2)</sup>	31	104,5	102,0	104,5	104,5	104,5	104,5	104,5	104,5	104,5	104,5	104,5	104,5	104,5	104,5
Andere diensten n.e.g. <sup>2)</sup>	905	111,0	107,2	110,7	110,7	110,7	110,7	110,7	110,7	111,2	111,2	111,2	111,3	111,3	111,3
<b>13 CONSUMPTIEGEBONDEN BELASTING EN OVERHEIDSDIENSTEN</b>	4 750	105,0	111,9	104,7	104,7	104,7	104,8	104,8	104,8	104,8	104,8	105,4	105,4	105,4	105,4
Consumptiegebondenbelastingen	3 785	100,0	108,9	99,9	99,9	99,9	100,0	100,0	100,0	100,0	100,0	100,0	100,0	100,0	100,0
Overheidsdiensten	965	124,6	123,4	123,7	123,7	123,7	123,7	123,7	123,7	123,8	123,8	126,4	126,3	126,3	126,3

<sup>1)</sup> De prijsindexcijfers geven het prijsverloop weer van een pakket goederen en diensten, zoals dit in 1995 gemiddeld door huishoudens werd aangeschaft in Nederland.

<sup>2)</sup> Niet eerder genoemd.



**Tabel 2.7.3**  
**Consumentenprijsindexcijfers, werknemersgezinnen met laag inkomen**<sup>1)</sup>  
*Consumer price index numbers, households of wage earners with low income*

	Wegings- coëfficiënt	2000													
		1999	2000												
		dec.	jan.	febr.	mrt.	april	mei	juni	juli	aug.	sept.	okt.	nov.	dec.*	
<i>1995=100</i>															
0 Totaal bestedingen	100 000	111,1	109,0	108,8	109,4	110,4	110,6	111,0	110,9	110,9	111,3	112,3	112,6	112,7	112,1
1 Voedingsm. en alcoholvrije dranken	15 453	105,6	104,5	104,9	104,1	104,5	105,0	105,4	105,3	105,1	105,6	105,7	106,5	107,2	107,5
2 Alcoholhoudende dranken en tabak	4 153	114,7	112,5	112,6	113,3	113,5	113,4	113,5	114,7	114,9	115,0	115,5	116,6	116,8	116,9
3 Kleding en schoeisel	6 074	104,0	102,2	91,4	97,6	110,0	111,4	111,0	106,2	93,3	97,2	109,3	109,8	108,9	101,5
4 Huisvesting, water, elektriciteit en gas	26 279	121,1	117,2	119,4	119,4	119,6	119,6	119,6	119,7	122,6	122,6	122,7	122,8	122,9	122,9
5 Stoffering, huishoudelijke apparaten	7 847	104,7	103,5	103,6	103,6	103,7	104,0	104,3	104,3	104,8	104,8	105,2	105,7	106,1	106,3
6 Gezondheid	516	107,1	105,9	106,2	106,3	106,3	106,9	107,1	107,0	107,0	107,1	107,2	107,8	107,8	107,9
7 Vervoer	10 657	114,1	109,2	109,5	111,4	112,7	111,7	113,9	115,8	115,2	115,2	116,7	116,7	116,3	114,2
8 Communicatie	1 655	98,2	100,1	99,8	99,8	99,7	98,9	98,9	98,9	97,7	98,1	98,1	96,4	96,4	95,2
9 Recreatie en cultuur	11 047	105,9	104,1	105,2	105,3	104,8	106,0	106,0	105,9	105,7	105,8	106,0	106,4	106,8	107,2
10 Onderwijs	376	114,6	112,7	112,6	112,6	112,6	113,1	113,4	113,4	113,4	113,6	118,1	117,3	117,3	117,3
11 Hotels, cafés en restaurants	4 884	113,5	110,5	110,5	111,3	111,9	112,9	113,2	113,5	115,3	115,3	114,9	115,3	113,7	114,2
12 Diverse goederen en diensten	6 253	105,9	105,0	105,4	105,2	105,3	105,7	105,7	105,7	105,9	106,1	106,1	106,5	106,6	106,8
13 Consumptiegebonden belasting en overheidsdiensten	4 806	104,2	110,7	103,9	103,9	103,9	104,0	104,0	104,0	104,1	104,1	104,5	104,5	104,5	104,5

<sup>1)</sup> De prijsindexcijfers geven het prijsverloop weer van een pakket goederen en diensten, zoals dit in 1995 gemiddeld werd aangeschaft door werknemersgezinnen met een gezinsinkomen beneden de mediaan van de inkomensverdeling in het basisjaar (1995).

**Tabel 2.7.4**  
**Consumentenprijsindexcijfers, werknemersgezinnen met hoog inkomen**<sup>1)</sup>  
*Consumer Price Index numbers, households of wage earners with high income*

	Wegings- coëfficiënt	2000													
		1999	2000												
		dec.	jan.	febr.	mrt.	april	mei	juni	juli	aug.	sept.	okt.	nov.	dec.*	
<i>1995=100</i>															
0 Totaal bestedingen	100 000	110,5	108,3	108,0	108,7	109,9	110,2	110,6	110,5	110,2	110,6	111,8	112,1	112,1	111,5
1 Voedingsm. en alcoholvrije dranken	12 486	106,0	104,9	105,3	104,5	104,9	105,6	106,0	105,9	105,6	106,1	106,1	106,9	107,6	108,0
2 Alcoholhoudende dranken en tabak	3 353	113,4	111,6	111,9	112,0	112,1	112,1	112,2	113,6	113,8	113,9	114,3	114,9	115,0	115,1
3 Kleding en schoeisel	7 209	104,2	102,5	91,5	97,7	110,2	111,5	111,1	106,4	93,5	97,4	109,6	110,2	109,1	102,0
4 Huisvesting, water, elektriciteit en gas	21 748	120,9	117,1	119,2	119,2	119,4	119,4	119,4	119,4	122,4	122,4	122,4	122,6	122,6	122,6
5 Stoffering, huishoudelijke apparaten	9 204	106,5	104,9	105,0	105,1	105,5	105,8	106,2	106,2	106,7	106,7	107,2	107,7	108,0	108,1
6 Gezondheid	508	107,0	105,9	106,2	106,3	106,3	106,8	107,1	107,0	107,0	107,1	107,2	107,8	107,8	107,9
7 Vervoer	13 168	113,3	108,6	109,0	110,7	111,9	111,1	113,0	114,7	114,3	114,4	115,7	115,9	115,5	113,7
8 Communicatie	1 377	98,8	99,9	100,4	100,4	100,4	99,5	99,5	99,5	98,2	98,8	98,8	97,2	97,2	95,4
9 Recreatie en cultuur	13 075	104,8	102,9	103,9	104,1	103,7	104,9	104,8	104,7	104,6	104,7	104,9	105,2	105,5	105,9
10 Onderwijs	484	114,6	112,7	112,6	112,6	112,6	113,1	113,5	113,5	113,5	113,6	118,1	117,3	117,3	117,3
11 Hotels, cafés en restaurants	6 062	113,1	110,2	110,2	111,0	111,6	112,5	112,6	113,0	114,4	114,6	114,7	115,1	113,6	113,8
12 Diverse goederen en diensten	7 043	105,9	104,8	105,3	105,2	105,3	105,7	105,8	105,8	106,0	106,1	106,2	106,5	106,6	106,9
13 Consumptiegebonden belasting en overheidsdiensten	4 283	104,6	109,2	104,3	104,3	104,3	104,4	104,4	104,4	104,4	104,4	105,0	105,0	105,0	105,0

<sup>1)</sup> De prijsindexcijfers geven het prijsverloop weer van een pakket goederen en diensten, zoals dit in 1995 gemiddeld werd aangeschaft door werknemersgezinnen met een gezinsinkomen boven de mediaan van de inkomensverdeling in het basisjaar (1995).

### Conjunctuurenquête bij consumenten, januari 2001 (algemeen)

#### Toelichting bij tabel 2.7.5

Het Centraal Bureau voor de Statistiek houdt sinds 1972 regelmatig conjunctuurenquêtes onder consumenten. Hoofddoel van deze

enquêtes is het verschaffen van actuele informatie over consumentenvertrouwen en consumentenverwachtingen met betrekking tot de algemene economische ontwikkeling en de financiële situatie van het eigen huishouden. Met ingang van april 1986 wordt deze conjunctuurenquête maandelijks gehouden. De steekproef in januari 2001 omvatte 1 457 telefoonnummers, waarbij 954 maal respons is verkregen. De totale non-respons bedroeg in januari 35 procent.

Tabel 2.7.5

Houdingen en verwachtingen van consumenten t.a.v. een aantal aspecten van de economische situatie in Nederland en de eigen financiële situatie, januari 2001<sup>1)</sup>  
Attitudes and expectations of consumers concerning some aspects of the economic situation in the Netherlands and their financial situation, January 2001

	2000												2001
	jan.	febr.	maart	april	mei	juni <sup>2)</sup>	juli	aug.	sept.	okt.	nov.	dec	jan.
<i>absoluut</i>													
Aantal respondenten	915	931	932	911	915	543	877	882	898	918	970	932	954
<i>%</i>													
1. Economische situatie laatste 12 maanden													
duidelijk verbeterd	26	19	19	19	18	19	15	20	19	19	14	15	16
iets verbeterd	28	26	26	27	26	25	26	22	24	21	21	20	22
ongewijzigd	35	42	40	40	44	39	45	45	43	43	48	48	44
iets verslechterd	4	5	4	3	3	3	5	3	4	4	6	6	6
duidelijk verslechterd	3	2	3	3	3	4	2	4	3	4	4	5	5
weet niet	5	7	8	8	7	9	7	6	7	8	8	5	7
Totaal	100	100	100	100	100	100	100	100	100	100	100	100	100
2. Economische situatie komende 12 maanden													
duidelijk verbeteren	7	5	7	6	5	6	5	7	6	6	4	6	3
iets verbeteren	26	20	23	23	20	21	21	18	21	19	17	17	14
ongewijzigd blijven	49	53	48	52	56	51	53	54	50	50	50	48	49
iets verslechteren	9	10	10	7	8	8	9	8	12	11	14	15	18
duidelijk verslechteren	3	3	3	2	2	2	3	4	4	5	5	5	6
weet niet	7	10	9	10	9	11	9	9	7	8	9	8	9
Totaal	100	100	100	100	100	100	100	100	100	100	100	100	100
3. Financiële situatie laatste 12 maanden													
duidelijk verbeterd	15	15	15	13	13	14	13	16	12	13	11	12	14
iets verbeterd	14	15	16	16	17	17	14	16	17	18	17	16	17
ongewijzigd	57	57	54	57	59	56	61	57	58	56	57	58	57
iets verslechterd	6	6	7	6	5	7	6	5	7	6	7	8	5
duidelijk verslechterd	7	6	5	7	5	4	5	5	5	6	6	4	6
weet niet	1	1	2	1	1	1	1	1	1	1	2	1	1
Totaal	100	100	100	100	100	100	100	100	100	100	100	100	100
4. Financiële situatie komende 12 maanden													
duidelijk verbeteren	10	12	9	11	10	9	7	10	10	10	9	11	10
iets verbeteren	16	15	16	15	13	17	16	16	16	18	16	14	15
ongewijzigd blijven	61	61	62	63	65	62	65	63	61	60	61	61	59
iets verslechteren	6	6	7	5	6	5	6	6	6	5	7	7	7
duidelijk verslechteren	3	3	3	2	3	3	3	3	3	3	3	3	4
weet niet	3	4	3	4	3	4	4	2	4	4	4	4	5
Totaal	100	100	100	100	100	100	100	100	100	100	100	100	100
5. Gunstige tijd voor aankoop duurzame artikelen													
gunstige tijd	48	44	44	45	44	51	51	51	49	46	43	48	40
niet gunstig/ongunstig	30	33	34	33	34	29	28	27	30	30	34	25	30
ongunstig	10	10	8	9	8	8	9	10	10	11	14	15	18
weet niet	12	13	14	13	14	12	12	12	12	14	9	11	11
Totaal	100	100	100	100	100	100	100	100	100	100	100	100	100
6. Prijzen laatste 12 maanden													
sterk gestegen	15	14	16	14	14	22	19	15	19	21	19	15	16
matig gestegen	45	36	39	36	40	41	43	42	45	44	45	44	44
zwak gestegen	8	8	9	9	8	9	8	8	8	8	9	8	9
vrijwel gelijk gebleven	29	34	29	31	32	23	27	31	25	25	23	29	27
gedaald	0	2	2	4	1	1	1	1	1	1	0	0	1
weet niet	3	5	5	5	5	5	3	4	3	2	4	4	3
Totaal	100	100	100	100	100	100	100	100	100	100	100	100	100
7. Prijzen komende 12 maanden													
sterker stijgen	32	25	22	22	23	22	21	23	27	29	31	41	46
evenveel stijgen	38	35	40	36	40	42	38	38	41	38	40	34	31
minder stijgen	3	3	4	5	3	3	6	5	7	6	5	3	4
gelijk blijven	20	25	23	28	28	23	29	27	21	21	18	17	14
dalen	2	6	3	3	1	2	2	1	1	1	2	1	1
weet niet	4	6	7	7	6	8	5	6	3	5	5	4	3
Totaal	100	100	100	100	100	100	100	100	100	100	100	100	100

Tabel 2.7.5 (slot / end)

Houdingen en verwachtingen van consumenten t.a.v. een aantal aspecten van de economische situatie in Nederland en de eigen financiële situatie, januari 2001<sup>1)</sup>  
 Attitudes and expectations of consumers concerning some aspects of the economic situation in the Netherlands and their financial situation, January 2001

	2000											2001	
	jan.	febr.	maart	april	mei	juni <sup>2)</sup>	juli	aug.	sept.	okt.	nov.	dec	jan.
	%												
8. Werkloosheid komende 12 maanden													
duidelijk stijgen	3	2	3	3	3	3	3	4	4	3	3	3	3
enigszins stijgen	6	5	7	5	7	8	7	8	6	5	7	5	13
gelijk blijven	38	37	38	32	35	38	39	35	42	40	41	46	50
iets dalen	35	36	34	37	35	29	31	32	31	32	32	29	23
duidelijk dalen	14	14	12	17	15	15	13	15	14	14	11	11	7
weet niet	5	6	6	6	5	7	6	6	4	6	7	6	5
Totaal	100	100	100	100	100	100	100	100	100	100	100	100	100
9. Financiële situatie eigen huishouden op dit moment													
schulden maken	2	2	2	3	2	1	1	2	2	2	2	2	2
spaarmiddelen aanspreken	3	3	4	3	3	2	3	4	3	3	4	3	3
precies rondkomen	39	41	40	35	39	37	42	39	41	40	40	37	38
beetje geld overhouden	37	37	35	41	38	39	36	36	35	36	35	40	38
veel geld overhouden	17	15	16	16	16	18	14	18	17	17	17	16	18
weet niet	2	2	3	3	2	3	3	2	2	1	2	3	3
Totaal	100	100	100	100	100	100	100	100	100	100	100	100	100
10. Geld opzij leggen komende 12 maanden													
jazeker	54	58	60	60	57	56	55	58	59	61	56	57	60
ja, misschien	13	11	11	13	13	12	13	11	11	13	13	12	13
waarschijnlijk niet	10	8	6	6	8	6	8	7	7	6	8	7	6
zeker niet	19	20	19	17	18	20	19	20	19	16	19	20	17
weet niet	4	4	4	4	3	6	5	4	3	4	5	5	4
Totaal	100	100	100	100	100	100	100	100	100	100	100	100	100
11. Sparen zinvol													
jazeker	71	74	74	74	73	68	70	72	72	74	72	69	74
ja, misschien	7	5	5	5	7	7	7	6	7	4	6	7	6
waarschijnlijk niet	5	6	5	4	5	6	7	4	6	5	5	7	5
zeker niet	14	13	13	13	12	12	13	15	12	14	14	14	11
weet niet	3	3	3	4	3	7	4	4	2	4	4	3	4
Totaal	100	100	100	100	100	100	100	100	100	100	100	100	100
12. Aankoop duurzame artikelen komende 12 maanden													
veel meer	7	7	6	7	6	5	6	5	6	7	7	7	5
een beetje meer	9	8	8	7	9	7	8	9	8	9	9	7	8
evenveel	55	56	58	54	56	57	53	51	52	49	56	53	56
iets minder	10	11	8	10	8	11	9	12	10	10	9	11	9
veel minder	15	16	17	17	18	15	19	19	20	21	16	18	18
weet niet	4	3	3	4	3	4	4	4	4	3	4	4	4
Totaal	100	100	100	100	100	100	100	100	100	100	100	100	100
13. Auto kopen komende 2 jaren													
jazeker	17	19	16	17	14	15	14	16	14	16	17	14	17
ja, misschien	12	12	11	8	12	11	11	11	10	10	10	10	11
waarschijnlijk niet	16	15	17	16	17	18	19	15	15	18	16	18	16
zeker niet	53	52	55	57	55	54	55	55	58	55	55	55	56
weet niet	2	2	1	2	2	2	2	3	2	2	2	3	1
Totaal	100	100	100	100	100	100	100	100	100	100	100	100	100
14. Woning kopen of bouwen komende 2 jaren													
jazeker	6	5	4	5	5	3	5	6	5	6	5	5	5
ja, misschien	8	6	8	6	8	5	5	6	5	6	5	6	6
waarschijnlijk niet	8	5	6	6	6	8	6	6	8	7	7	8	7
zeker niet	75	82	80	81	79	82	83	80	79	81	81	80	80
weet niet	3	2	1	2	2	2	2	2	2	1	2	2	1
Totaal	100	100	100	100	100	100	100	100	100	100	100	100	100
15. Onderhoud of verbetering woning komende 12 maanden													
jazeker	24	27	30	26	24	23	27	27	26	28	27	23	22
ja, misschien	6	4	5	6	5	6	4	3	5	3	5	6	6
waarschijnlijk niet	7	5	4	5	5	6	5	6	7	6	7	7	5
zeker niet	61	63	60	62	64	64	63	63	61	62	60	62	66
weet niet	1	1	1	1	2	0	1	1	1	1	1	1	1
Totaal	100	100	100	100	100	100	100	100	100	100	100	100	100
16. Waarop bezuinigen bij daling netto inkomen													
voeding, dranken, tabak	5	6	6	7	7	7	6	6	6	6	6	5	7
kleding, schoeisel	8	7	7	7	8	9	7	7	9	10	9	9	9
auto	14	12	13	14	12	13	14	15	18	13	13	14	14
vakantie, uitgaan	17	18	17	15	15	17	17	16	17	19	16	16	15
duurzame artikelen	19	18	23	19	22	21	22	21	19	20	23	20	22
overige	20	21	19	20	23	19	17	23	22	19	21	23	22
weet niet	16	18	15	17	14	15	17	11	9	14	11	13	12
Totaal	100	100	100	100	100	100	100	100	100	100	100	100	100

<sup>1)</sup> Dit onderzoek wordt medegefinancierd door de Europese Gemeenschap.

<sup>2)</sup> Door omstandigheden omvat het onderzoek over de maand juni 543 geënquêteerden. Normaal gesproken maken ongeveer 900 personen deel uit van de steekproef. Door de kleinere steekproefomvang zijn de onnauwkeurigheidsmarges bij de uitkomsten iets groter dan gebruikelijk.

## 2.8 Internationaal

### Inflatie

#### Toelichting bij de Geharmoniseerde Consumentenprijsindex

Het CBS stelt sinds maart 1997, naast de nationale consumentenprijsindex, ten behoeve van de Europese Unie (EU) ook de geharmoniseerde consumentenprijsindex van Nederland samen. De geharmoniseerde index dient voor vergelijkingen binnen de Europese Unie, maar is minder geschikt om de nationale inflatie weer te geven.

De consumentenprijsindex voor de monetaire unie (EURO-11, CPIMU) geeft de gemiddelde prijsontwikkeling weer in de 11 landen die met ingang van 1 januari 1999 meedoen in de Economische en Monetaire Unie.

De EURO-15 geeft de gemiddelde prijsontwikkeling weer van de 15 lidstaten van de Europese Unie.

#### Wijzigingen in de geharmoniseerde index vanaf januari 2000

Het belangrijkste verschil tussen de geharmoniseerde index en de nationale consumentenprijsindex betreft de consumptiepakketten waarop zij betrekking hebben. Wonen in een eigen huis (huurwaarde), consumptiegebonden belastingen (onroerendezaakbelasting, motorrijtuigenbelasting e.d.), uitgaven in het buitenland, contributies en collegegelden worden bijvoorbeeld wel meegenomen in de nationale index, maar niet in de geharmoniseerde.

Met ingang van januari 2000 is de dekking van de geharmoniseerde index uitgebreid. Daarbij is zowel het inbegrepen pakket goederen en diensten uitgebreid als de bevolking waarop de index betrekking heeft.

De volgende artikelen zijn toegevoegd:

- Afvalstoffenheffing en rioolrecht,
- Een deel van de gezondheidszorg. Inbegrepen waren al een aantal niet onder een verzekering vallende uitgaven. Daaraan zijn toegevoegd medische artikelen en diensten, die zijn geconsumeerd door particulier verzekerden, ook als de kosten door de particuliere verzekeraar zijn vergoed. Niet inbegrepen zijn echter ziekenhuisdiensten. Ook is niet inbegrepen de medische consumptie van personen die onder de Ziekenfondswet verzekerd zijn, en die door het ziekenfonds wordt betaald.
- Collegegelden en lesgelden,
- Eigen bijdragen aan de kinderopvang in crèches en dergelijke,
- Diensten van de ziektekostenverzekeraars,
- Schadeverzekeringen, maar geen levensverzekeringen.

De geharmoniseerde consumentenprijsindex heeft tot december 1999 betrekking gehad op de consumptie van Nederlandse ingezetenen binnen Nederland. Uitgesloten was de consumptie van bewoners van institutionele huishoudens. Ook consumptie in het buitenland is niet in de berekening opgenomen. De dekking van de geharmoniseerde index is op twee punten uitgebreid:

- De consumptieve uitgaven van niet-ingezetenen die binnen Nederland worden gedaan, worden meegenomen. Bijvoorbeeld uitgaven van buitenlandse toeristen in Nederlandse hotels.
- De consumptieve uitgaven van bewoners van instellingen en tehuizen. Het gaat hierbij niet om de kosten van bijvoorbeeld de zorg die een bejaardentehuis aan de bewoners biedt, maar om de persoonlijke uitgaven voor goederen en diensten die niet door het tehuis worden verstrekt.

Deze wijzigingen hebben betrekking op het prijsverloop vanaf december 1999. De uitkomsten tot en met december 1999 zijn dan ook niet herzien.

**Tabel 2.8.1**  
Geharmoniseerde consumentenprijsindex  
Harmonized indices of consumer prices

	1998	1999	1999		2000					
			nov.	mei	juni	juli	aug.	sept.	okt.	nov.*
<i>1996=100</i>										
België	102,4	103,6	104,1	106,2	106,6	107,0	107,1	107,9	107,7	107,9
Duitsland	102,1	102,8	103,0	104,2	104,9	105,4	105,2	105,7	105,4	105,7
Finland	102,6	103,9	104,6	107,0	107,4	106,9	107,0	108,1	108,2	108,1
Frankrijk	102,0	102,5	102,9	104,2	104,5	104,3	104,5	105,1	105,0	105,2
Ierland	103,4	106,0	107,2	111,3	111,9	111,9	112,5	112,8	113,4	113,6
Italië	103,9	105,7	106,5	108,1	108,4	108,6	108,6	108,9	109,2	109,6
Luxemburg	102,4	103,4	104,5	106,6	108,1	107,0	107,7	108,5	108,9	109,2
Nederland	103,7	105,8	106,6	108,3	108,3	108,0	108,4	109,4	109,8	109,7
Oostenrijk	102,0	102,5	103,0	104,1	104,5	104,2	104,3	104,7	105,0	105,4
Portugal	104,2	106,4	107,3	109,1	109,7	110,2	110,3	110,2	110,5	111,2
Spanje	103,7	106,0	106,9	109,0	109,3	110,0	110,4	110,8	111,0	111,3
EURO-11	102,7	103,8	104,3	105,8	106,3	106,5	106,5	107,0	107,0	107,3
Denemarken	103,3	105,4	106,4	108,4	108,8	108,3	108,0	109,0	109,2	109,3
Griekenland	110,2	112,6	113,7	116,6	115,9	113,9	114,1	116,5	117,8	118,3
Ver. Koninkrijk	103,4	104,8	105,3	105,7	105,9	105,4	105,4	106,2	106,1	106,4
Zweden	102,9	103,4	103,8	105,0	105,0	104,4	104,5	105,4	105,6	105,7
EURO-15	103,0	104,3	104,8	106,1	106,5	106,5	106,5	107,1	107,2	107,5
IJsland <sup>1)</sup>	103,2	105,4	107,3	109,8	110,2	110,9	110,2	110,4	111,5	111,7
Noorwegen <sup>1)</sup>	104,6	106,8	107,9	109,8	110,5	110,0	109,7	110,7	110,8	111,2

<sup>1)</sup> De landen IJsland en Noorwegen berekenen eveneens een geharmoniseerde index volgens de uitgangspunten van de Europese Unie (EU). Deze landen zijn echter geen lid van de EU.

## Werkloosheid

**Tabel 2.8.2**  
**Werkzoekenden zonder baan <sup>1)</sup>**  
*Unemployment rates*

	1996	1997	1998	1999	1999		2000	
					nov.	sept.*	okt.*	nov.*
<i>in % van de beroepsbevolking</i>								
België	9,7	9,4	9,5	9,0	8,9	8,6	8,5	8,4
Denemarken	6,8	5,6	5,2	5,2	4,9	5,0	.	.
Duitsland	8,9	9,9	9,4	8,7	8,7	8,3	8,2	8,2
Finland	14,6	12,7	11,4	10,2	10,1	9,6	9,6	9,6
Frankrijk	12,4	12,3	11,8	11,3	10,7	9,3	9,1	8,9
Griekenland	9,6	9,8	10,7	.	.	.	.	.
Ierland	11,7	9,9	7,7	5,8	5,2	4,3	4,2	4,1
Italië	11,7	11,7	11,8	11,3	11,1	.	.	.
Luxemburg	3,0	2,7	2,7	2,3	2,2	2,1	2,1	2,1
Nederland	6,3	5,2	4,0	3,3	2,8	2,7	2,8	.
Oostenrijk	4,3	4,4	4,5	3,7	3,6	3,2	3,2	3,2
Portugal	7,3	6,8	5,2	4,5	4,2	4,2	4,1	4,1
Spanje	22,2	20,8	18,7	15,8	.	13,8	13,6	13,6
Verenigd Koninkrijk	8,2	7,0	6,3	6,1	5,9	.	.	.
Zweden	9,6	9,9	8,3	7,2	6,8	5,5	5,4	5,6
EURO-15	10,8	10,6	9,9	9,2	8,9	8,2	8,2	8,1
Verenigde Staten	5,4	4,9	4,5	4,2	4,1	4,0	3,9	4,0
Japan	3,4	3,4	4,1	4,7	4,5	4,7	4,7	4,7

Bron: Eurostat.

<sup>1)</sup> Het betreft personen zonder werk die betaald werk zoeken en onmiddellijk voor een werkkring beschikbaar zijn (werkloosheid volgens de ILO-definitie). De maand- en jaarcijfers zijn door Eurostat berekend op grond van het Labour Force Survey (EU) en gegevens over de geregistreerde werkloosheid.

# Eerder verschenen

Trefwoord	Bron	Artikel/ tabellen	Uitgave	Pag.
<b>Actieven</b> <i>Zie: inkomen</i>				
<b>Allochtonen</b> <i>Zie: etniciteit</i>				
<b>Arbeidsdeelname</b>				
Allochtonen op de arbeidsmarkt (Beroeps)bevolking en werkloosheid	EBB	artikel	2000/12	21–24
Aantal vacatures onverminderd hoog	EBB	tabellen	2000/12	29–36
Werkloze allochtonen op weg naar de arbeidsmarkt	VAC	persbericht	2000/10	18–20
Managers uit de VS en informatici uit India: de nieuwe gastarbeiders	SOZ	artikel	2000/10	21–27
Arbeidsmarktpositie en opleidingsniveau van personen met een bijstandsuitkering in 1997	DRV	artikel	2000/11	28–31
Een nieuwe weg voor statistieken over personen: het Sociaal Statistisch Bestand (SSB)	SOC	artikel	1999/12	20–32
Hoe komen baanvinders aan het werk?	SSB	artikel	1999/9	22–29
Buitenlandse werknemers	SEP	artikel	1999/6	21–23
Recordgroei arbeidsvolume 1997	AR	tabel	1999/3	42–45
Gesubsidieerde arbeid in de EBB 1997	AR	persbericht	1998/8	7– 8
<i>Zie ook: beroepsbevolking</i>	EBB	artikel	1998/8	21–26
<b>Arbeidsduur</b>				
Banen, uur-, maand- en jaarlonen werknemers, werknemers met loon rond min. loon, 1998 nader voorlopig en 1999 voorlopig	EWL	tabellen	2000/12	41–94
Loon naar opleidingsniveau en beroep: het Loonstructuuronderzoek 1997	EWL	artikel	2000/4	19–49
Banen, uurloon, jaarloon, minimumloon, 1997, 1998	EWL	tabel	2000/3	44–97
Uitkomsten over banen van werknemers bij bedrijven en instellingen, lonen en arbeidsduur	EWL	tabel	1999/5	42–91
Contractuele arbeidsduur, jaargegevens	CAO	tabel	1999/5	96
Contractuele arbeidsduur, definitieve gegevens	CAO	tabel	1999/5	98
Banen, lonen, arbeidsduur, 1995 en 1996	EWL	tabel	1998/12	30–81
Ruim een half miljoen overwerkers	JWL	artikel	1997/7	21–24
<b>Arbeidsjaren</b>				
Kwartaaloverzicht arbeidsmarkt 2000/4	AR	artikel	2000/12	19–20
Allochtonen op de arbeidsmarkt	EBB	artikel	2000/12	21–24
Kwartaaloverzicht arbeidsmarkt 2000/3	AR	artikel	2000/9	25–26
Kwartaaloverzicht arbeidsmarkt	AR	artikel	2000/6	19–20
Hoe komen baanvinders aan het werk?	SEP	artikel	1999/6	21–23
<i>Zie ook: werkgelegenheid</i>				
<b>Arbeidskosten</b>				
CAO-lonen per uur/maand, contractuele loonkosten	CAO	tabellen	2001/2	34–35
CAO-lonen per uur/maand, contractuele loonkosten	CAO	tabellen	2000/12	97–98
CAO-lonen per uur/maand	CAO	tabel	2000/4	63–64
Contractuele loonkosten per uur	CAO	tabel	2000/4	65
CAO-lonen per uur/maand; jaargegevens	CAO	tabel	2000/4	65–66
Contractuele arbeidsduur volwassen werknemers jaargegevens	CAO	tabel	2000/4	66
CAO-lonen per uur/maand, definitieve gegevens 1999	CAO	tabel	2000/4	67–68
Contractuele arbeidsduur volwassen werknemers; definitieve gegevens 1999	CAO	tabel	2000/4	68
CAO-lonen per uur/maand, jaargegevens	CAO	tabel	1999/5	95–96
CAO-lonen per uur/maand, definitieve gegevens	CAO	tabel	1999/5	97–98
<b>Arbeidsongeschiktheid</b>				
Arbeidsongeschiktheid autochtonen en allochtonen	SOZ	persbericht	2000/12	17–18
Vergelijkingsonderzoek arbeidsongeschiktheidsuitkeringen 1995	EBB	artikel	1998/1	25–42
<i>Zie ook: inkomen</i> <i>sociale zekerheid</i>				
<b>Arbeidsvolumina</b> <i>Zie: arbeidsjaren</i>				
<b>Banen</b>				
Kwartaaloverzicht arbeidsmarkt 2000/4	AR	artikel	2000/12	19–20
Banen, uur-, maand- en jaarlonen werknemers, werknemers met loon rond min. loon, 1998 nader voorlopig en 1999 voorlopig	EWL	tabellen	2000/12	41–94

Trefwoord	Bron	Artikel/ tabellen	Uitgave	Pag.
Banen werknemers	EWL	tabellen	2000/11	43–51
Kwartaaloverzicht arbeidsmarkt 2000/3	AR	artikel	2000/9	25–26
Kwartaaloverzicht arbeidsmarkt	AR	artikel	2000/6	19–20
Banen van werknemers naar regeling van de werktijden en overwerk, 31 december, 1997	EWL	tabel	2000/5	27
Banen van werknemers: het aandeel van diverse groepen werknemers, 31 december, 1997	EWL	tabel	2000/5	28
Banen van werknemers 31/12/97 en 31/12/98	EWL	tabel	2000/3	32–40
Banen, uurloon, jaarloon, minimumloon, 1997, 1998	EWL	tabel	2000/3	44–97
Een nieuwe weg voor statistieken over personen: het Sociaal Statistisch Bestand (SSB)	SSB	artikel	1999/9	22–29
Hoe komen baanvinders aan het werk?	SEP	artikel	1999/6	21–23
Uitkomsten over banen van werknemers bij bedrijven en instellingen, lonen en arbeidsduur	EWL	tabel	1999/5	42–91
Banen naar regio, c.c. activiteit en geslacht, 1997	EWL	tabel	1998/12	82–90
Banen naar regio, 1996 (nader voorlopig) 1997 (voorlopig)	EWL	tabel	1998/12	82–83
Banen, lonen arbeidsduur, 1995 en 1996	EWL	tabel	1998/12	30–81
Sterke groei werkgelegenheid	AR	persbericht	1998/11	18–20
Elektronische dataverzameling van arbeid- en loongegevens	EWL	artikel	1998/11	25–28
Recordgroei arbeidsvolume 1997	AR	persbericht	1998/8	7– 8
<i>Zie ook: werkgelegenheid</i> <i>werknemers</i>				
<b>Bedrijfstak en -klasse</b> <i>Zie: economische activiteit</i>				
<b>Beroep</b>				
Werkbelasting, een top-10 van de zwaarste beroepen	EBB	artikel	2000/9	27–29
1999: werkgelegenheid groeit opnieuw met 200 duizend	EBB	persbericht	2000/3	7–10
Een nieuwe weg voor statistieken over personen: het Sociaal Statistisch Bestand (SSB)	SSB	artikel	1999/9	22–29
Hoe komen baanvinders aan het werk?	SEP	artikel	1999/6	21–23
Stromen op de arbeidsmarkt werkzame beroepsbevolking	EBB	artikel	1996/12	24–30
Arbeidsdeelname en plaats in het huishouden: uitkomsten 1981–1995	EBB	artikel	1996/11	29–45
Tillen op het werk	EBB	artikel	1996/1	12–15
<b>Beroepsbevolking</b>				
Trends in de beroepsbevolking van de Europese Unie, 1985–2050 (Beroeps)bevolking en werkloosheid	Eurostat	artikel	2001/01	15–19
Bij een arbeidsbureau ingeschreven van 16–64 jaar naar arbeidspositie vlg EBB	EBB	tabellen	2000/12	29–36
Banen werknemers	EBB	tabel	2000/11	40
Werkbelasting, een top-10 van de zwaarste beroepen	EWL	tabellen	2000/11	43–51
Nieuwe standaarddefinitie voor allochtonen	EBB	artikel	2000/9	27–29
Arbeidsmarkt: verschil tussen Utrecht en Noorden van het land blijft groot	EBB	artikel	2000/8	45–48
Bij een arbeidsbureau ingeschreven van 16–64 jaar volgens de Enquête beroepsbevolking	EBB	persbericht	2000/7	15–16
Personeel in loondienst met een niet-Nederlandse nationaliteit, 31 maart 1998	EBB	tabel	2000/7	22
1999: werkgelegenheid groeit opnieuw met 200 duizend	SBW	tabel	2000/4	58–60
Bevolking en beroepsbevolking van 15–64 jaar	EBB	persbericht	2000/3	7–10
Een nieuwe weg voor statistieken over personen: het Sociaal Statistisch Bestand (SSB)	EBB	tabel	1999/11	25–27
Hoe komen baanvinders aan het werk?	SSB	artikel	1999/9	22–29
Buitenlandse werknemers	SEP	artikel	1999/6	21–23
Bevolking en beroepsbevolking	AR	tabel	1999/3	42–45
Gesubsidieerde arbeid in de EBB 1997	EBB	tabel	1998/11	33–36
Ouderschapsverlof	EBB	artikel	1998/8	21–26
Werknemers met een tijdelijk contract van een jaar of langer	EBB	artikel	1998/5	31–33
Kwartaalcijfers van de beroepsbevolking	EBB	artikel	1997/11	22–23
Telt het CBS te weinig laag opgeleiden	EBB	artikel	1997/11	28–30
Ziekteverzuim: uitkomsten van de EBB	EBB	artikel	1997/10	18–21
	EBB	artikel	1997/4	25–33

Trefwoord	Bron	Artikel/ tabellen	Uitgave	Pag.
<b>Bestedingen</b>				
Aankopen van huishoudens naar distributiekanaal, 1998	BO	tabel	2000/8	82– 83
Aankopen huishoudens, 1997	BO	tabel	2000/6	39– 40
Bestedingspatronen huishoudens 1998	BO	tabel	2000/6	42
Bestedingen van huishoudens	BO	tabel	2000/6	43– 44
Bestedingen van huishoudens, 1997	BO	tabel	1999/12	53– 55
Bestedingspatronen van huishoudens naar verschillende kenmerken, 1997	BO	tabellen	1999/12	53– 56
Bestedingspatronen van huishoudens naar verschillende kenmerken, 1997 <i>Zie ook: consumptie</i>	BO	tabellen	1999/12	53– 56
<b>Bevolking</b>				
(Beroeps)bevolking en werkloosheid	EBB	tabellen	2000/12	29– 36
Werkloze alloctonen op weg naar de arbeidsmarkt	SOZ	artikel	2000/10	21– 27
Managers uit de VS en informatici uit India: de nieuwe gastarbeiders	DRV	artikel	2000/11	28– 31
Nieuwe standaarddefinitie voor alloctonen	EBB	artikel	2000/8	45– 48
1999: werkgelegenheid groeit opnieuw met 200 duizend	EBB	persbericht	2000/3	7– 10
Bevolking en beroepsbevolking van 15–64 jaar	EBB	tabel	1999/11	25– 27
Een nieuwe weg voor statistieken over personen: het Sociaal Statistisch Bestand (SSB)	SSB	artikel	1999/9	22– 29
Bevolking en beroepsbevolking	EBB	tabel	1998/11	33– 36
Werknemers met een tijdelijk contract van een jaar of langer	EBB	artikel	1997/11	22– 23
Kwartaalcijfers van de beroepsbevolking	EBB	artikel	1997/11	28– 30
Arbeidsdeelname en plaats in het huishouden: uitkomsten 1981–1995	EBB	artikel	1996/11	29– 45
<b>Bijstand</b>				
VUT, AOW, Anw, AKW, Abw	SOZ	tabellen	2000/12	99–108
Aantal vacatures onverminderd hoog	VAC	persbericht	2000/10	18– 20
ABW	SOZ	tabel	2000/9	45– 46
Personen met een bijstandsuitkering in 1998	SOZ	artikel	2000/8	17– 44
Personen <65 jaar met bijstands-, ioaw-, ioaz-uitkering	SOZ	tabel	2000/6	31
Thuiswonenden, <65 jr. met bijstands-uitkering	SOZ	tabel	2000/6	32
ABW	SOZ	tabel	2000/3	107
Arbeidsmarktpositie en opleidingsniveau van personen met een bijstandsuitkering in 1997	SOC	artikel	1999/12	20– 32
Daling bijstand zet door	SOZ	persbericht	1999/10	16
Bijstandsfanhankelijkheid van autoctonen en alloctonen	SOZ	artikel	1999/10	18– 20
Bijstandsuitkeringen 1996	SOZ	tabel	1998/10	29– 33
Langdurig in de bijstand <i>Zie ook: inkomen</i> <i>sociale zekerheid</i>	SSZ	artikel	1998/5	34– 38
<b>CAO-lonen</b>				
CAO-lonen per uur/maand, contractuele loonkosten	CAO	tabellen	2001/2	34– 35
CAO-lonen per uur/maand, contractuele loonkosten	CAO	tabellen	2001/1	28– 29
CAO-lonen per uur/maand, contractuele loonkosten	CAO	tabellen	2000/12	97– 98
CAO-lonen per uur/maand, contractuele loonkosten	CAO	tabellen	2000/11	58– 60
CAO-lonen p.uur/maand	CAO	tabel	2000/9	43– 44
Contractuele loonkosten per uur	CAO	tabel	2000/9	44
Nieuwe afbakening van de cao-sectoren particuliere bedrijven, gesubsidieerde sector en overheid; uitkomsten over werkgelegenheid en loon 1995–1998	CAO	artikel	2000/8	49– 65
CAO-lonen p.uur/maand	CAO	tabel	2000/8	75– 76
Contractuele loonkosten per uur	CAO	tabel	2000/8	76
CAO-lonen per uur/maand; jaargegevens	CAO	tabel	2000/4	65– 66
Contractuele arbeidsduur volwassen werknemers jaargegevens	CAO	tabel	2000/4	66
CAO-lonen per uur/maand, definitieve gegevens 1999	CAO	tabel	2000/4	67– 68
Contractuele arbeidsduur volwassen werknemers; definitieve gegevens 1999	CAO	tabel	2000/4	68
CAO-lonen per uur/maand, jaargegevens	CAO	tabel	1999/5	95– 96
Contractuele arbeidsduur, jaargegevens	CAO	tabel	1999/5	96
CAO-lonen per uur/maand, definitieve gegevens	CAO	tabel	1999/5	97– 98
Contractuele arbeidsduur, definitieve gegevens	CAO	tabel	1999/5	98
<b>Conjunctuuronderzoek</b> <i>Zie: consumentenvertrouwen</i>				
<b>Consumentenprijsindex</b>				
Inflatie in 2000 gemiddeld 2,6%	CPI	persbericht	2001/2	10– 15
Prijsindexcijfers van woninginboedels	CPI	tabel	2001/2	39
Consumentenprijsindexcijfers alle huishoudens, werknemers laag, werknemers hoog	CPI	tabellen	2001/2	40– 41

Trefwoord	Bron	Artikel/ tabellen	Uitgave	Pag.
Inflatie in november iets afgevlakt	CPI	persbericht	2001/1	7– 11
Prijsindexcijfers van woninginboedels	CPI	tabel	2001/1	30
Consumentenprijsindexcijfers alle huishoudens, werknemers laag, werknemers hoog	CPI	tabellen	2001/1	31– 32
Inflatie loopt in oktober verder op	CPI	persbericht	2000/12	7– 11
Prijsindexcijfers van woninginboedels	CPI	tabel	2000/12	118
Consumentenprijsindexcijfers alle huishoudens, werknemers laag, werknemers hoog	CPI	tabel	2000/11	119–120
Inflatie in september 2,9 procent	CPI	persbericht	2000/11	7– 11
Prijsindexcijfers van woninginboedels	CPI	tabel	2000/11	68
Consumentenprijsindexcijfers alle huishoudens, werknemers laag, werknemers hoog	CPI	tabel	2000/11	69– 70
Inflatie in juli naar 2,8 procent	CPI	persbericht	2000/9	9– 13
Prijsindexcijfers van woninginboedels	CPI	tabel	2000/9	50
Consumentenprijsindexcijfers, alle huish., werknemersgezinnen met laag inkomen, werknemersgezinnen met hoog inkomen	CPI	tabel	2000/9	51– 52
Consumentenprijsindexcijfers, alle huish., werknemersgezinnen met laag/hoog inkomen	CPI	tabel	2000/8	85– 86
Prijsindexcijfers van woninginboedels	CPI	tabel	2000/8	84
<b>Consumentenvertrouwen</b>				
Consumentenvertrouwen gedaald	CCO	persbericht	2001/2	19– 20
Houdingen en verwachtingen van consumenten, januari 2001	CCO	tabel	2001/2	42– 43
Houdingen en verwachtingen van consumenten, december 2000	CCO	tabel	2001/1	33– 34
Consumentenvertrouwen getemperd	CCO	persbericht	2000/12	15– 16
Houdingen en verwachtingen van consumenten, november 2000	CCO	tabel	2000/12	121–122
Consumentenvertrouwen blijft hoog	CCO	persbericht	2000/11	16– 17
Houdingen en verwachtingen van consumenten, oktober 2000	CCO	tabel	2000/11	71– 72
Consumentenvertrouwen nog altijd groot	CCO	persbericht	2000/9	7– 8
Consumentenvertrouwen opnieuw groot	CCO	persbericht	2000/9	23– 24
Houdingen en verwachtingen van consumenten, augustus 2000	CCO	tabel	2000/9	53– 54
Houdingen en verwachtingen van consumenten, juli 2000	CCO	tabel	2000/8	87– 88
<b>Consumptie</b>				
Bezit van duurzame consumptiegoederen <i>Zie ook: bestedingen</i>	SEP	tabel	2000/1	37– 41
<b>Economische activiteit</b>				
Alloctonen op de arbeidsmarkt	EBB	artikel	2000/12	21– 24
Kwartaaloverzicht arbeidsmarkt 2000/4	AR	artikel	2000/12	19– 20
Hoe komen baanvinders aan het werk?	SEP	artikel	1999/6	21– 23
<b>Etniciteit</b>				
Arbeidsongeschiktheid autoctonen en alloctonen	SOZ	persbericht	2000/12	17– 18
Alloctonen op de arbeidsmarkt	EBB	artikel	2000/12	21– 24
Werkloze alloctonen op weg naar de arbeidsmarkt	SOZ	artikel	2000/10	21– 27
Managers uit de VS en informatici uit India: de nieuwe gastarbeiders	DRV	artikel	2000/11	28– 31
Nieuwe standaarddefinitie voor alloctonen	EBB	artikel	2000/8	45– 48
Personeel in loondienst met een niet-Nederlandse nationaliteit, 31 maart 1998	SBW	tabel	2000/4	58– 60
Besteedbaar inkomen alloctone en autoctone huishoudens	IPO	tabel	1999/11	44– 48
Inkomen van alloctonen	RIO	artikel	1999/8	22– 27
Besteedbaar inkomen van autoctone en alloctone bevolking 1996	RIO	tabel	1999/8	55– 59
Buitenlandse werknemers	AR	tabel	1999/3	42– 45
<b>Flexibele arbeid</b>				
Arbeidsdeelname en plaats in het huishouden: uitkomsten 1981–1995 <i>Zie ook: dienstverband</i>	EBB	artikel	1996/11	29– 45
<b>Gepremieerde en gesubsidieerde sector</b>				
CAO-lonen per uur/maand, contractuele loonkosten	CAO	tabellen	2001/2	34– 35
CAO-lonen per uur/maand, contractuele loonkosten	CAO	tabellen	2001/1	28– 29
CAO-lonen per uur/maand, contractuele loonkosten	CAO	tabellen	2000/12	97– 98
CAO-lonen per uur/maand, contractuele loonkosten	CAO	tabellen	2000/11	58– 60
CAO-lonen per uur/maand	CAO	tabel	2000/9	43– 44
Contractuele loonkosten per uur	CAO	tabel	2000/9	44
Nieuwe afbakening van de cao-sectoren particuliere bedrijven, gesubsidieerde sector en overheid; uitkomsten over werkgelegenheid en loon 1995–1998	CAO	artikel	2000/8	49– 65
CAO-lonen p.uur/maand	CAO	tabel	2000/8	75– 76
Contractuele loonkosten per uur	CAO	tabel	2000/8	76
Lonen stijgen met 3,2 procent	CAO	persbericht	1998/11	14

Trefwoord	Bron	Artikel/ tabellen	Uitgave	Pag.
<b>Geregistreerde werkloosheid</b>				
Werkloosheid stabiel op niveau	GW	persbericht	2001/2	16– 18
Geregistreerde werklozen, 3-mnd. gemiddelde	GW	tabel	2001/2	25
Bij een arbeidsbureau ingeschrevenen van 16–64 jaar naar arbeidspositie vlg Ebb	GW	tabel	2001/2	26
Geregistreerde werklozen van 16–64 jaar naar landsdeel en 4 grote gemeenten	GW	tabel	2001/2	27
Werkloosheid daalt niet meer	GW	persbericht	2001/1	12– 14
Geregistreerde werklozen, 3-mnd. gemiddelde	GW	tabel	2001/1	25
Dalingstempo werkloosheid neemt af	GW	persbericht	2000/12	12– 14
Tendens werkloosheid dalend	GW	persbericht	2000/11	12– 15
Geregistreerde werklozen naar geslacht, leeftijd en duur van inschrijving, 3-mnd gem	GW	tabel	2000/11	39
Bij een arbeidsbureau ingeschreven van 16–64 jaar naar arbeidspositie vlg EBB	EBB	tabel	2000/11	40
Geregistreerde werklozen naar geslacht, leeftijd, duur, 3-maandsgemiddelde maart '99-juni 2000	GW	tabel	2000/9	35
Geregistreerde werkloosheid gedaald	GW	persbericht	2000/8	14– 16
Geregistreerde werklozen naar geslacht, leeftijd, duur, 3-maandsgemiddelde febr 99-mei 2000	GW	tabel	2000/8	71
Bij een arbeidsbureau ingeschrevenen van 16–64 jaar volgens de Enquête beroepsbevolking	EBB	tabel	2000/8	72
<i>Zie ook: werkloosheid</i>				
<b>Grensarbeid</b>				
Grensarbeidersverkeer	SGA	tabel	2000/2	26– 33
Grensarbeidersverkeer tussen Nederland, België en Duitsland, 31 maart 1998	SGA	tabellen	1998/12	91– 98
<b>Huisvesting</b>				
<i>Zie: woningbehoefte</i>				
<b>Industrie</b>				
<i>Zie: economische activiteit</i>				
<b>Inflatie</b>				
<i>Zie: consumentenprijsindex</i>				
<b>Inkomens</b>				
Regionale inkomensverdeling van huishoudens, 1998	IPO	tabellen	2000/12	110–117
Statische koopkrachtmeting	IPO	tabel	2000/8	79
Gecumuleerde statische koopkrachtontwikkeling	IPO	tabel	2000/8	80
Inkomens rond minimum en modaal, 1998	IPO	tabel	2000/7	36– 41
Lage inkomens, 1998	IPO	tabel	2000/7	43– 48
Inkomen van AOW'ers, 1998	IPO	tabel	2000/4	74– 77
Particuliere huishoudens naar hoogste inkomen, 1998	IPO	tabel	2000/4	77
Inkomen particuliere huishoudens, 1990–1998	IPO	tabel	2000/4	79
Inkomen een- en tweeverdieners en overige huishoudens, 1998	IPO	tabel	2000/4	80
Inkomen een- en tweeverdieners, 1998	IPO	tabel	2000/4	81– 82
Inkomensverdeling	IPO	tabel	2000/2	43– 53
Dynamische koopkrachtontwikkeling	IPO	tabel	2000/2	56– 61
Koopkracht sterk gestegen	IPO	persbericht	2000/1	7– 8
Regionale inkomensverdeling 1997	IPO	tabel	1999/12	57– 65
Besteedbaar inkomen allochtone en autochtone huishoudens	IPO	tabel	1999/11	44– 48
Aandeel langdurige minima gelijk gebleven	IPO	persbericht	1999/9	7– 9
Een nieuwe weg voor statistieken over personen: het Sociaal Statistisch Bestand (SSB)	SSB	artikel	1999/9	22– 29
Inkomen van allochtonen	RIO	artikel	1999/8	22– 27
Statische koopkrachtmutatie	IPO	tabel	1999/8	52
Gecumuleerde statische koopkrachtontwikkeling	IPO	tabel	1999/8	53
Besteedbaar inkomen van autochtone en allochtone bevolking 1996	RIO	tabel	1999/8	55– 59
Vermogensverdeling 1997	IPO	artikel	1999/6	24– 27
Particuliere inkomens	IPO	tabel	1999/6	52– 56
Inkomens rond minimum en modaal, 1997	IPO	tabel	1999/6	59– 63
Vermogen van huishoudens	IPO	tabel	1999/6	65– 71
Inkomensverdeling 1977–1997	IPO	artikel	1999/5	21– 27
Inkomen van personen	IPO	tabel	1999/5	108–112
Inkomen van huishoudens	IPO	tabel	1999/5	113–119
Inkomen van AOW-ers 1997	IPO	artikel	1999/4	19– 23
Inkomen van een- en tweeverdieners, 1997	IPO	artikel	1999/4	24– 28
Inkomen van met AOW-ers 1997	IPO	tabel	1999/4	42– 46
Inkomen van een- en tweeverdieners, 1997	IPO	tabel	1999/4	49– 53
Inkomensverdeling 1997	IPO	artikel	1999/3	23– 27
Een halve eeuw regionale inkomensontwikkeling	RIO	artikel	1999/3	28– 30
Dynamische koopkrachtontwikkeling 1992–1997	RIO	artikel	1999/3	31– 34

Trefwoord	Bron	Artikel/ tabellen	Uitgave	Pag.
Inkomen en en inkomensverdeling	IPO	tabel	1999/3	50– 60
Dynamische koopkrachtontwikkeling	IPO	tabel	1999/3	62– 67
Personen met inkomen naar geslacht, 1996	RIO	tabel	1999/1	38– 47
Lage inkomens 1996*	IPO	artikel	1998/5	39– 43
	IPO	tabellen	1998/5	82– 87
Dynamiek in de mix van pensioenzuilen: een analyse van de inkomensontwikkeling voor en na pensionering	IPO	artikel	1997/3	24– 31
<i>Zie ook: koopkracht vermogen</i>				
<b>Internationaal</b>				
Geharmoniseerde cpi, werkzoekenden zonder baan	Eurostat	tabel	2001/2	44
Werkzoekenden zonder baan	Eurostat	tabel	2001/2	45
Trends in de beroepsbevolking van de Europese Unie, 1985–2050	Eurostat	artikel	2001/01	15– 19
Geharmoniseerde consumentenprijsindex werkzoekenden zonder baan	Eurostat	tabel	2001/1	35
Werkzoekenden zonder baan	Eurostat	tabel	2001/1	36
Geharmoniseerde consumentenprijsindex werkzoekenden zonder baan	Eurostat	tabel	2000/12	123
Werkzoekenden zonder baan	Eurostat	tabel	2000/12	124
Geharmoniseerde consumentenprijsindex werkzoekenden zonder baan	Eurostat	tabel	2000/11	73– 74
Geharmoniseerde consumentenprijsindex 1998–2000 juni	Eurostat	tabel	2000/9	55
Werkzoekenden zonder baan, 1996–2000 juni	Eurostat	tabel	2000/9	56
Geharmoniseerde consumentenprijsindex 1998–2000 mei	Eurostat	tabel	2000/8	89
Werkzoekenden zonder baan, 1996–2000 mei	Eurostat	tabel	2000/8	90
<b>Koopkracht</b>				
Statische koopkrachtmeting	IPO	tabel	2000/8	79
Gecumuleerde statische koopkrachtontwikkeling	IPO	tabel	2000/8	80
Dynamische koopkrachtontwikkeling	IPO	tabel	2000/2	56– 61
Statische koopkrachtmutatie	IPO	tabel	1999/8	52
Gecumuleerde statische koopkrachtontwikkeling	IPO	tabel	1999/8	53
Dynamische koopkrachtontwikkeling 1992–1997	RIO	artikel	1999/3	31– 34
Welvaartsdynamiek 1991–1996*	IPO	artikel	1998/2	33– 36
<i>Zie ook: inkomen vermogen</i>				
<b>Loonkosten</b>				
<i>Zie: arbeidskosten</i>				
<b>Meewerkende gezinsleden</b>				
<i>Zie: positie in de werkkring</i>				
<b>Minimum(loon)</b>				
Banen, uur-, maand- en jaarlonen werknemers, werknemers met loon rond min. loon, 1998 nader voorlopig en 1999 voorlopig	EWL	tabellen	2000/12	41– 94
Inkomens rond minimum en modaal, 1998	IPO	tabel	2000/7	43– 48
Aandeel langdurige minima gelijk gebleven	IPO	persbericht	1999/9	7– 9
Werknemers die het minimumloon verdienen 1969–1997	EWL	artikel	1999/2	18– 36
<b>Onderwijs(niveau)</b>				
Aantal vacatures onverminderd hoog	VAC	persbericht	2000/10	18– 20
Arbeidsmarktpositie en opleidingsniveau van personen met een bijstandsuitkering in 1997	SOC	artikel	1999/12	20– 32
Standaard onderwijsinstelling (SOI) 1998 en ISCED 1997	SOI	persbericht	1999/10	17
Standaard onderwijsindeling	SOI	artikel	1998/12	22
<i>Zie ook: economische activiteit schoolverlaters</i>				
<b>Ontslag</b>				
Ontslagaanvragen	SOZ	tabel	2000/7	27– 28
Ontslagaanvragen	SOZ	tabel	1999/8	42
<b>Organisatiegraad</b>				
<i>Zie: vakverenigingen</i>				
<b>Overheid</b>				
CAO-lonen per uur/maand, contractuele loonkosten	CAO	tabellen	2001/2	34– 35
CAO-lonen per uur/maand, contractuele loonkosten	CAO	tabellen	2001/1	28– 29
CAO-lonen per uur/maand, contractuele loonkosten	CAO	tabellen	2000/12	97– 98
CAO-lonen per uur/maand, contractuele loonkosten	CAO	tabellen	2000/11	58– 60
CAO-lonen per uur/maand	CAO	tabel	2000/9	43– 44
Contractuele loonkosten per uur	CAO	tabel	2000/9	44



Trefwoord	Bron	Artikel/ tabellen	Uitgave	Pag.
Nieuwe afbakening van de cao-sectoren particuliere bedrijven, gesubsidieerde sector en overheid; uitkomsten over werkgelegenheid en loon 1995-1998	CAO	artikel	2000/8	49- 65
CAO-lonen per uur/maand	CAO	tabel	2000/8	75- 76
Contractuele loonkosten per uur	CAO	tabel	2000/8	76
CAO-lonen per uur/maand; jaargegevens	CAO	tabel	2000/4	65- 66
Contractuele arbeidsduur volwassen werknemers jaargegevens	CAO	tabel	2000/4	66
CAO-lonen per uur/maand, definitieve gegevens 1999	CAO	tabel	2000/4	67- 68
Contractuele arbeidsduur volwassen werknemers; definitieve gegevens 1999	CAO	tabel	2000/4	68
Vacatures bij particulier bedrijf en overheid	VAC	tabel	1999/11	34- 37
<b>Pendel</b> <i>Zie: woon-werkverkeer</i>				
<b>Pensioen</b>				
VUT, AOW, Anw, AKW, Abw	SOZ	tabellen	2000/12	99-108
AOW, Anw, AKW	SOZ	tabellen	2000/11	63- 64
AOW, Anw, AKW	SOZ	tabel	2000/7	32- 33
AOW, Anw, AKW	SOZ	tabel	2000/2	39- 41
AOW, aantal personen en uitgekeerde bedragen	SOZ	tabel	1999/10	35
Mensen met AOW-uitkering en bedragen	SOZ	tabel	1999/7	29
Mensen met sociale zekerheidsuitkering	SOZ	tabel	1999/4	38
Dynamiek in de mix van pensioenruilen: een analyse van de inkomensontwikkeling voor en na pensionering <i>Zie ook: inkomen sociale zekerheid</i>		artikel	1997/3	24- 31
<b>Prijzen</b> <i>Zie: consumentenprijsindex</i>				
<b>Regelingslonen</b> <i>Zie ook: CAO-lonen</i>				
<b>Regionaal</b>				
Arbeidsmarkt: verschil tussen Utrecht en Noorden van het land blijft groot	EBB	persbericht	2000/7	15- 16
Regionale inkomensverdeling 1997	IPO	tabel	1999/12	57- 65
Een halve eeuw regionale inkomensontwikkeling	RIO	artikel	1999/3	28- 30
Mensen met een WW-uitkering	SOZ	tabel	1999/4	38- 39
<b>Schoolverlaters</b>				
AOW, Anw, AKW	SOZ	tabel	2000/2	39- 41
<b>Sociale zekerheid</b>				
Arbeidsongeschiktheid autochtonen en allochtonen	SOZ	persbericht	2000/12	17- 18
VUT, AOW, Anw, AKW, Abw	SOZ	tabellen	2000/12	99-108
Aantal vacatures onverminderd hoog	VAC	persbericht	2000/10	18- 20
AOW, Anw, AKW	SOZ	tabellen	2000/11	63- 64
ABW	SOZ	tabel	2000/9	45- 46
Personen met een bijstandsuitkering in 1998	SOZ	artikel	2000/8	17- 44
AOW, Anw, Akw	SOZ	tabel	2000/7	32- 33
Personen <65 jaar met bijstands-, ioaz-uitkering	SOZ	tabel	2000/6	31
Thuiswonenden, <65 jr. met bijstandsuitkering	SOZ	tabel	2000/6	32
Arbeidsongeschiktheidsuitkeringen	SOZ	tabel	2000/6	34
WAO uitkeringen	SOZ	tabel	2000/6	35
WAZ uitkeringen	SOZ	tabel	2000/6	36
Wajong	SOZ	tabel	2000/6	37
Abw	SOZ	tabel	2000/3	107
AOW, Anw, AKW	SOZ	tabel	2000/2	39- 41
Arbeidsmarktpositie en opleidingsniveau van personen met een bijstandsuitkering in 1997	SOZ	artikel	1999/12	20- 32
Daling bijstand zet door	SOZ	persbericht	1999/10	16
Bijstandafhankelijkheid van autochtonen en allochtonen	SOZ	artikel	1999/10	18- 20
AOW, aantal personen en uitgekeerde bedragen	SOZ	tabel	1999/10	35
Anw, aantal personen en uitgekeerde bedragen	SOZ	tabel	1999/10	35
AKW, ouders en (kinderbijslag) kinderen	SOZ	tabel	1999/10	36
Een nieuwe weg voor statistieken over personen: het Sociaal Statistisch Bestand (SSB)	SSB	artikel	1999/9	22- 29
Mensen met een VUT-uitkering 1998	VUT	tabel	1999/8	48- 49
Mensen met AOW-uitkering en bedragen	SOZ	tabel	1999/7	29
Mensen met Anw-uitkering en bedragen	SOZ	tabel	1999/7	29
AKW-uitkeringen	SOZ	tabel	1999/7	29
Abw-uitkeringen	SOZ	tabel	1999/6	45- 48
Mensen met een sociale zekerheidsuitkering	SSZ	tabel	1999/4	38
Mensen met een WW-uitkering	SOZ	tabel	1999/4	38- 39
Langdurig in de bijstand	SSZ	artikel	1998/5	34- 38
Vergelijkingsonderzoek arbeidsongeschiktheidsuitkeringen, 1995	EBB	artikel	1998/1	25- 42

Trefwoord	Bron	Artikel/ tabellen	Uitgave	Pag.
Gesubsidieerde arbeid 1990-1995	SSZ	artikel	1997/8	23- 31
Werken via de banenpoolregeling of de Jeugdwerkgarantiewet	EBB	artikel	1997/12	19- 24
<i>Zie ook: arbeidsongeschiktheid bijstand pensioen werkloosheid</i>				
<b>Stakingen</b> <i>Zie: werkstakingen</i>				
<b>Standaard bedrijfsindeling</b> <i>Zie: economische activiteit</i>				
<b>Uitgaven</b> <i>Zie: bestedingen</i>				
<b>Uitkeringen</b> <i>Zie: sociale zekerheid</i>				
<b>Vacatures</b>				
Aantal vacatures onveranderd hoog	VAC	persbericht	2001/2	7- 9
Vacatures particuliere bedrijven, ontstane, vervulde. Historische reeks vacatures	VAC	tabel	2001/2	28- 30
Vacatures bij overheid en onderwijs, ontstane, vervulde	VAC	tabel	2001/2	31
Kwartaaloverzicht arbeidsmarkt 2000/4	AR	artikel	2000/12	19- 20
Vacatures particuliere bedrijven	VAC	tabellen	2000/11	52- 54
Vacatures overheid en onderwijs	VAC	tabellen	2000/11	55
Ruim helft vacatures moeilijk vervulbaar	VAC	persbericht	2000/9	14- 15
Recordaantal vacatures	VAC	persbericht	2000/9	20- 22
Kwartaaloverzicht arbeidsmarkt 2000/3	AR	artikel	2000/9	25- 26
Vacatures bij particuliere bedrijven, ontstane en vervulde, historische reeks	VAC	tabel	2000/9	36- 39
Vacatures bij de overheid en het onderwijs	VAC	tabel	2000/9	40
Kwartaaloverzicht arbeidsmarkt	AR	artikel	2000/6	19- 20
Aantal vacatures onveranderd hoog	VAC	persbericht	2000/5	12- 14
Vacatures particuliere bedrijven, 1999	VAC	tabel	2000/5	30- 32
Vacatures overheid en onderwijs, 1999	VAC	tabel	2000/5	33
Aantal vacatures nog steeds hoog	VAC	persbericht	2000/3	11- 13
Vacatures per 30/9, structuur	VAC	tabel	1998/5	54
Groei aantal vacatures zwakt af	VAC	artikel	1997/2	22- 24
<b>Vakverenigingen</b>				
Ledentallen vakver. FNV, CNV, MHP	VB	tabel	2000/7	29- 30
Ledentallen vakver, FNV, CNV en MHP	VB	tabel	2000/5	39- 40
Ledentallen FNV, CNV en VMHP	SVB	tabel	2000/1	29- 30
Ledentallen van vakverenigingen	VB	tabel	1999/12	43- 52
Ledentallen van vakverenigingen	VB	tabel	1999/11	41- 42
Ledentallen van vakverenigingen	VB	tabel	1999/8	43- 44
Ledentallen van vakverenigingen	VB	tabel	1999/5	99-100
Ledentallen van vakverenigingen aangesloten bij div. vakverenigingen	VB	tabel	1999/2	46- 47
<b>Verbruik</b> <i>Zie: bestedingen</i>				
<b>Verdiende lonen</b>				
Banen, uur-, maand- en jaarlonen werknemers, werknemers met loon rond min. loon, 1998 nader voorlopig en 1999 voorlopig	EWL	tabellen	2000/12	41- 94
Uurloon werknemers naar geslacht, december 1998	EWL	tabel	2000/4	29
Loon naar opleidingsniveau en beroep: het Loonstructuuronderzoek 1997	EWL	artikel	2000/4	19- 49
Banen van werknemers 31/12/97 en 31/12/98	EWL	tabel	2000/3	32- 40
Een nieuwe weg voor statistieken over personen: het Sociaal Statistisch Bestand (SSB)	SSB	artikel	1999/9	22- 29
Hoe komen baanvinders aan het werk? Uitkomsten over banen van werknemers bij bedrijven en instellingen, lonen en arbeidsduur	SEP	artikel	1999/6	21- 23
Banen, lonen, arbeidsduur, 1995 en 1996	EWL	tabel	1999/5	42- 91
Elektronische dataverzameling van arbeid- en loongegevens	EWL	tabel	1998/12	30- 81
	EWL	artikel	1998/11	25- 28
<b>Vermogen</b>				
Vermogensverdeling 1997	IPO	artikel	1999/6	24- 27
Miljonairs per gemeente	IPO	artikel	1998/6	19- 20
Vermogensverdeling 200 000 gld en meer	IPO	tabel	1998/6	48- 57
Vermogensverdeling 1996*	IPO/SEP	artikel	1998/5	27- 30
	IPO/SEP	tabellen	1998/5	74- 81
<b>Welvaart</b> <i>Zie: inkomen vermogen koopkracht</i>				
<b>Werkgelegenheid</b>				
Trends in de beroepsbevolking van de Europese Unie, 1985-2050	Eurostat	artikel	2001/01	15- 19
Kwartaaloverzicht arbeidsmarkt 2000/4	AR	artikel	2000/12	19- 20
Allochtonen op de arbeidsmarkt	EBB	artikel	2000/12	21- 24

Trefwoord	Bron	Artikel/ tabellen	Uitgave	Pag.
(Beroeps)bevolking en werkloosheid Banen, uur-, maand- en jaarlonen werknemers, werknemers met loon rond min. loon, 1998 nader voorlopig en 1999 voorlopig	EBB	tabellen	2000/12	29– 36
Banen werknemers	EWL	tabellen	2000/12	41– 94
Kwartaaloverzicht arbeidsmarkt 2000/3	EWL	tabellen	2000/11	43– 51
Kwartaaloverzicht arbeidsmarkt	AR	artikel	2000/9	25– 26
Banen van werknemers naar regeling van de werktijden en overwerk, 31 december 1997	AR	artikel	2000/6	19– 20
Banen van werknemers: het aandeel van diverse groepen werknemers, 31 december 1997	EWL	tabel	2000/5	27
Personeel in loondienst met een niet- Nederlandse nationaliteit, 31 maart 1998	EWL	tabel	2000/5	28
1999: werkgelegenheid groeit opnieuw met 200 duizend	SBW	tabel	2000/4	58– 60
Banen van werknemers 31/12/97 en 31/12/98	EBB	persbericht	2000/3	7– 10
Arbeidsmarktpositie en opleidingsniveau van personen met een bijstandsuitkering in 1997	EWL	tabel	2000/3	32– 40
Hoe komen baanvinders aan het werk?	SOC	artikel	1999/12	20– 32
Elektronische dataverzameling van arbeid- en loongegevens	SEP	artikel	1999/6	21– 23
Arbeidsmarkt in noorden ongunstig, in Utrecht gunstig	EWL	artikel	1998/11	25– 28
In 1996 ruim honderdduizend mensen meer aan het werk	EBB	artikel	1997/3	16– 17
<i>Zie ook: arbeidsjaren arbeidsvolumina banen</i>	EBB	artikel	1997/2	17– 19
<b>Werkloosheid</b>				
Geregistreerde werklozen, 3-mnd. gemiddelde	GW	tabel	2001/2	25
Bij een arbeidsbureau ingeschrevenen van 16–64 jaar naar arbeidspositie volgens Ebb	GW	tabel	2001/2	26
Geregistreerde werklozen van 16–64 jaar naar landsdeel en 4 grote gemeenten	GW	tabel	2001/2	27
Werkloosheid daalt niet meer	GW	persbericht	2001/1	12– 14
Geregistreerde werklozen, 3-mnd. gemiddelde	GW	tabel	2001/1	25
Dalingstempo werkloosheid neemt af	GW	persbericht	2000/12	12– 14
Kwartaaloverzicht arbeidsmarkt 2000/4	AR	artikel	2000/12	19– 20
(Beroeps)bevolking en werkloosheid	EBB	tabellen	2000/12	29– 36
Tendens werkloosheid dalend	GW	persbericht	2000/11	12– 15
Jeugdwerkloosheid gehalveerd	GW	persbericht	2000/9	25– 26
Kwartaaloverzicht arbeidsmarkt 2000/3	AR	artikel	2000/9	28– 29
Geregistreerde werklozen naar geslacht, leeftijd, duur, 3-maandsgemiddelde maart '99–juni 2000	GW	tabel	2000/9	35
Arbeidsmarkt: verschil tussen Utrecht en Noorden van het land blijft groot	EBB	persbericht	2000/7	15– 16
Bij een arbeidsbureau ingeschrevenen van 16–64 jr. Naar arbeidspositie volgens de Enquête beroepsbevolking	EBB	tabel	2000/7	22
Kwartaaloverzicht arbeidsmarkt	AR	artikel	2000/6	19– 20
Hoe komen baanvinders aan het werk?	SEP	artikel	1999/6	21– 23

Trefwoord	Bron	Artikel/ tabellen	Uitgave	Pag.
Mensen met een WW-uitkering	SOZ	tabel	1999/4	38– 39
Geregistreerde werkloosheid en werkloos- heidsuitkeringen 1993–1995: een onder- zoek naar het verschil in ontwikkeling <i>Zie ook: geregisteerde werkloosheid inkomen sociale zekerheid</i>	GW	artikel	1997/10	22– 27
<b>Werkloze beroepsbevolking</b> <i>Zie: beroepsbevolking</i>				
<b>Werknemers</b>				
Banen, uur-, maand- en jaarlonen werknemers, werknemers met loon rond min. loon, 1998 nader voorlopig en 1999 voorlopig	EWL	tabellen	2000/12	41– 94
Banen werknemers	EWL	tabellen	2000/11	43– 51
Personeel in loondienst met een niet- Nederlandse nationaliteit, 31 maart 1998	SBW	tabel	2000/4	58– 60
Een nieuwe weg voor statistieken over personen: het Sociaal Statistisch Bestand (SSB)	SSB	artikel	1999/9	22– 29
Hoe komen baanvinders aan het werk?	SEP	artikel	1999/6	21– 23
Buitenlandse werknemers	AR	tabel	1999/3	42– 45
Werknemersgegevens uit de verzekerden- administratie: een eerste analyse <i>Zie ook: banen</i>	JWL	artikel	1997/11	24– 27
<b>Werkstakingen</b>				
Werkstakingen	WS	tabel	2000/4	70– 71
Werkstakingen	WS	tabel	1999/5	101–103
<b>Werkzame beroepsbevolking</b>				
(Beroeps)bevolking en werkloosheid 1999: werkgelegenheid groeit opnieuw met 200 duizend	EBB	tabellen	2000/12	29– 36
Bevolking en beroepsbevolking van 15–64 jaar	EBB	persbericht	2000/3	7– 10
Een nieuwe weg voor statistieken over personen: het Sociaal Statistisch Bestand (SSB)	EBB	tabel	1999/11	25– 27
Hoe komen baanvinders aan het werk?	SSB	artikel	1999/9	22– 29
<i>Zie ook: beroepsbevolking</i>	SEP	artikel	1999/6	21– 23
<b>Werkzame personen</b> <i>Zie: beroepsbevolking werkgelegenheid</i>				
<b>Zelfstandigen</b> <i>Zie: inkomen positie in de werkring</i>				
<b>Ziekteverzuim</b>				
Ziekteverzuim incl. en excl. zwangerschap	ZVZ	tabellen	2001/2	37– 38
Ziekteverzuim excl./incl. zwangerschap enz.	SOZ	tabellen	2000/11	66– 67
Ziekteverzuim incl./excl. zwangerschaps- verlof (exclusief overheid)	ZVZ	tabel	2000/9	48– 49
Ziekteverzuim verder toegenomen	ZVZ	persbericht	2000/6	7– 8
Kerncijfers ziekteverzuim overheid 1997	ZVZ	artikel	1999/10	21– 24
Stijging ziekteverzuim	ZVZ	persbericht	1999/5	17

## Enkele afzonderlijke publicaties

### Arbeid

Enquête beroepsbevolking 1999	f	29,00 (€ 13,16)
Arbeidsrekeningen 1996–1997	f	50,00 (€ 22,69)
Nationale rekeningen 1998 (waarin arbeidsrekeningen)	f	85,00 (€ 38,57)
Arbeidsrekeningen, kern van het statistisch systeem over arbeid	f	70,00 (€ 31,76)
Tijdreeksen arbeidsrekeningen 1969–1993:		
– 25 jaar banen en arbeidsduur van werknemers	f	45,00 (€ 20,42)
– Ramingen van het opleidingsniveau, een tussenbestand	f	35,00 (€ 15,88)
Regionale gegevens over arbeid, onderwijs en sociale zekerheid 1998	f	34,50 (€ 15,66)
Databank RARBON (arbeid, onderwijs en sociale zekerheid) opgenomen in Statline (CBS databank)		
los	f	22,00 (€ 10,00)
abonnement		
10 updates p.j.	f	176,30 (€ 80,00)
Werken en leren 2000–2001 <sup>1)</sup>	f	45,00 (€ 20,42)
Arbeid en lonen van werknemers 1994	f	59,50 (€ 27,00)
Beroepsbevolking en werkloosheid per gemeente 1996/1998	f	25,00 (€ 11,34)
Sociaal-economische Dynamiek 2000	f	29,50 (€ 13,39)

### Inkomen en vermogen

Jaarboek welvaartsverdeling 2000	f	34,50 (€ 15,66)
Regionale inkomensverdeling 1996, kerncijfers	f	38,50 (€ 17,47)
Regionale vermogensverdeling 1996, cd-rom	f	130,00 (€ 58,99)

### Onderwijs en sociale zekerheid

Onderwijsrekeningen 1998/'99	f	25,00 (€ 11,34)
Jaarboek onderwijs 2000 <sup>1)</sup>		
los	f	56,00 (€ 25,41)
abonnement	f	51,00 (€ 23,14)
Bedrijfsopleidingen 1993	f	45,00 (€ 20,42)
Nascholing in de onderwijssector 1994/'95	f	20,00 (€ 9,08)
Standaard onderwijsindeling, editie 2000/'01, Cd-rom	f	50,00 (€ 22,69)

### Consumptie en sparen

Woningbehoeftenonderzoek 1998, kernpublicatie	f	35,00 (€ 15,88)
Budgetonderzoek:		
– Gebruikershandboek 1996	f	39,50 (€ 17,92)
– Kerncijfers 1998	f	22,50 (€ 10,21)
Sparen en lenen 2000	f	45,00 (€ 20,42)

De publicaties van het CBS kunnen besteld worden bij de bestelservice van het CBS te Heerlen, tel. (045) 570 70 70, fax (045) 570 62 68 of e-mail verkoop@cbs.nl, of via de boekhandel.

Alle publicaties zijn ter inzage of kunnen in bruikleen worden verkregen bij de bibliotheek van ons Bureau in beide vestigingen. Tevens is in beide vestigingen een 'boekwinkel' waar alle publicaties tegen contante betaling kunnen worden gekocht.

<sup>1)</sup> Te bestellen bij Samsom Klantenservice tel. (0172) 46 66 66, fax (0172) 46 67 69.