



Persbericht

PB01-017
26 januari 2001
9.30 uur

Aantal bijstandsontvangers daalt nog steeds

Het aantal mensen dat een bijstandsuitkering ontvangt is tussen juni 1999 en juni 2000 met 30 duizend gedaald. Dit is een kleinere daling dan het jaar daarvoor. De afname in de bijstand lijkt dus iets te vertragen. Het aantal ouderen met bijstand is gelijk gebleven. Ook de daling van het aantal WW-uitkeringen toont vertraging. Uit cijfers van het CBS blijkt verder dat het aantal arbeidsongeschiktheidsuitkeringen onder vrouwen stijgt.

Aantal ouderen met bijstand neemt niet af

Eind juni 2000 ontvingen 347 duizend mensen een bijstandsuitkering. Dat zijn er 30 duizend minder dan het jaar ervoor. In juni 1999 bedroeg de daling ten opzichte van een jaar eerder 36 duizend.

Met name het aantal bijstandsontvangers onder de 35 jaar is afgenomen. In de leeftijdscategorie 55 tot en met 64 jaar is het aantal het afgelopen anderhalf jaar echter gelijk gebleven. Er zijn ongeveer 62 duizend ouderen met bijstand.

Vrouwen minder makkelijk uit de bijstand

Het aantal vrouwen met een bijstandsuitkering daalt minder snel dan het aantal mannen. Eind juni 2000 waren er vergeleken met een jaar eerder 5 procent minder vrouwen met bijstand en 11 procent minder mannen. Met name alleenstaande ouders verlaten minder makkelijk de bijstand. Deze groep bestaat vooral uit vrouwen.

CBS-Persdienst

Postbus 4000
2270 JM Voorburg
tel. (070) 337 58 16
fax (070) 337 59 71
E-mail:
persdienst@cbs.nl

WW daalt minder snel

Eind september 2000 werden 187 duizend WW-uitkeringen verstrekt. Dat zijn er bijna 40 duizend minder dan een jaar eerder. In september 1999 was het aantal uitkeringen nog 50 duizend lager dan in het voorafgaande jaar. De daling in de WW gaat dus iets minder snel in 2000. Het dalingstempo is het laagst bij mensen vanaf 55 jaar.

Het CBS
is een dienst van
het Ministerie van
Economische Zaken

Aantal arbeidsongeschikte vrouwen stijgt

Het aantal arbeidsongeschiktheidsuitkeringen eind september 2000 bedroeg 940 duizend. Dat is 20 duizend meer dan het jaar daarvoor. De groei komt geheel voor rekening van de vrouwen. In september 1999 was het aantal arbeidsongeschiktheidsuitkeringen nog 25 duizend hoger dan een jaar eerder. De stijging in 2000 is dus iets minder hoog.

Toelichting

Bijstand

De uitkomsten zijn gebaseerd op informatie van gemeenten over de Algemene Bijstandswet (Abw). De uitkomsten hebben betrekking op mensen jonger dan 65 jaar met een periodieke, algemene bijstandsuitkering die niet in een instelling verblijven.

Bijstand wordt toegekend aan huishoudens, waarbij doorgaans één persoon als aanvrager wordt aangemerkt. Bij (echt)paren is in veel gevallen de man de aanvrager van de bijstand. De hier getoonde gegevens over het aantal mensen, het geslacht en de leeftijd hebben betrekking op de aanvrager.

WW-uitkeringen

De uitkomsten betreffen het aantal uitkeringen krachtens de Werkloosheidswet (WW). Bij de WW komt het voor dat iemand meer dan één uitkering heeft. Het aantal personen met een WW-uitkering is dus lager dan het hier gepresenteerde aantal uitkeringen. Eind juni 2000 ontvingen ruim 14 duizend personen meer dan één WW-uitkering.

Arbeidsongeschiktheidsuitkeringen

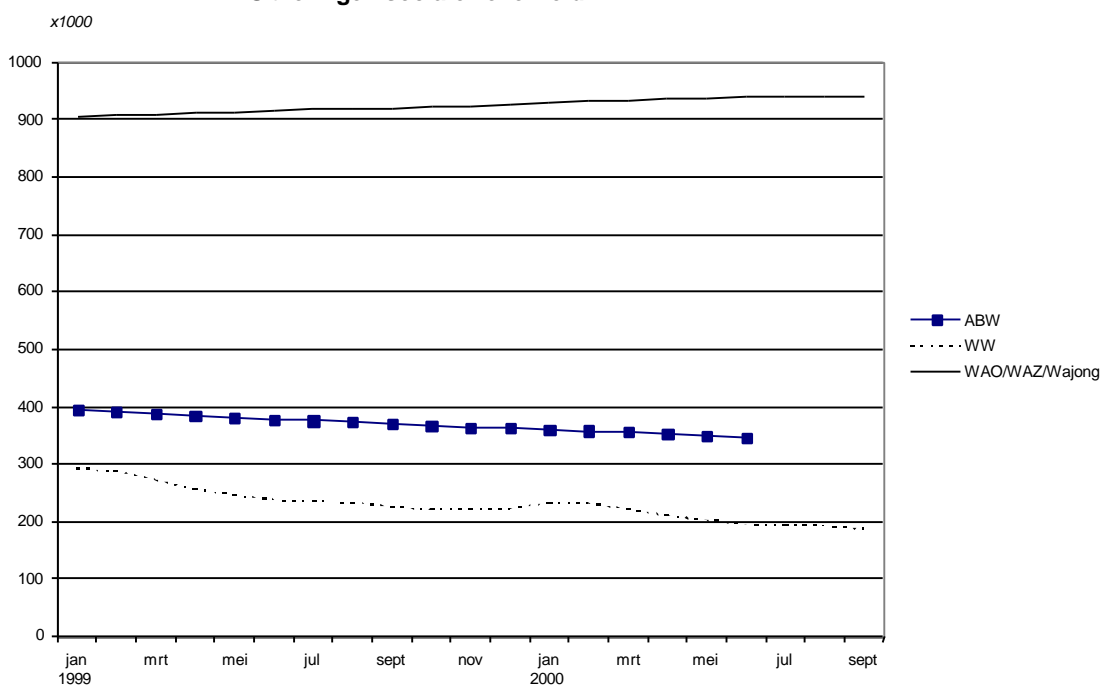
De uitkomsten hebben betrekking op het aantal arbeidsongeschiktheidsuitkeringen (WAO, WAZ en Wajong). Een persoon kan meer dan één arbeidsongeschiktheidsuitkering ontvangen. Eind juni 2000 ontvingen bijna dertien duizend personen meer dan één uitkering.

Het komt ook voor dat iemand twee of meer uitkeringen van verschillende regelingen ontvangt, bijvoorbeeld een bijstandsuitkering naast een arbeidsongeschiktheidsuitkering. Het gaat om enkele tienduizenden mensen.

Noot voor de redactie

Voor achtergrondinformatie over dit persbericht kunt u contact opnemen met de heer A.J.P. Ferber van het CBS, tel. (070) 337 54 15. Overige informatie kunt u krijgen bij de persdienst van het CBS, tel. (070) 337 58 16.

Uitkeringen sociale zekerheid



Staat 1. Bijstandsonvangers onder de 65 jaar 1)

	1999			2000		
	31 maart	30 juni	30 sept.	31 dec.	31 maart	30 juni
x 1000						
Totaal	389	377	370	363	355	347
Mannen	174	167	161	158	153	148
15 - 24 jaar	16	14	13	12	12	11
25 - 34 jaar	48	44	42	40	38	35
35 - 44 jaar	46	45	44	43	42	40
45 - 54 jaar	37	36	36	35	35	34
55 - 64 jaar	27	27	27	27	27	27
Vrouwen	215	210	208	205	202	199
15 - 24 jaar	19	18	18	17	17	16
25 - 34 jaar	57	56	54	53	51	49
35 - 44 jaar	59	58	57	56	55	54
45 - 54 jaar	45	45	45	44	44	43
55 - 64 jaar	34	34	34	35	35	35
Leefvorm						
Alleenstaande	217	208	203	199	195	189
Alleenstaande ouder	103	101	101	100	98	98
(Echt)paar	68	66	64	63	61	59
Anders	1	1	1	1	1	1
Duur algemene bijstand						
Korter dan 1 jaar	84	78	76	75	73	69
1 jaar of langer	305	299	294	289	283	277

1) exclusief mensen met bijstand in instellingen

Bron: CBS

Staat 2. WW-uitkeringen naar geslacht en leeftijd

	1999				2000		
	31 maart	30 juni	30 sept.	31 dec.	31 maart	30 juni	30 sept.
	x 1 000						
Totaal 1)	272	237	226	223	222	195	187
Geslacht en leeftijd							
Mannen	153	129	122	124	124	107	103
15-24 jaar	8	5	4	5	5	3	3
25-34 jaar	27	20	19	19	20	15	14
35-44 jaar	28	22	21	22	22	18	17
45-54 jaar	29	24	23	24	24	20	19
55-64 jaar	61	57	55	54	53	51	50
Vrouwen	120	109	104	99	98	88	84
15-24 jaar	8	6	5	5	5	4	4
25-34 jaar	32	29	27	25	25	22	21
35-44 jaar	29	26	25	23	23	21	20
45-54 jaar	28	26	26	24	24	21	20
55-64 jaar	22	21	21	21	20	20	19

1) inclusief onbekend

Bron : CBS

Staat 3. Arbeidsongeschiktheidsuitkeringen naar geslacht, leeftijd en mate van arbeidsongeschiktheid

	1999				2000		
	31 maart	30 juni	30 sept.	31 dec.	31 maart	30 juni	30 sept.
<i>x 1 000</i>							
Totaal 1)	910	915	920	926	933	938	940
Geslacht en leeftijd							
Mannen	547	546	546	547	548	548	546
15-24 jaar	14	14	14	15	15	15	15
25-34 jaar	41	41	41	41	41	41	40
35-44 jaar	82	82	82	82	83	83	83
45-54 jaar	171	170	170	170	170	170	169
55-64 jaar	240	239	240	239	240	240	239
Vrouwen	363	369	374	378	385	391	394
15-24 jaar	13	13	14	14	14	15	15
25-34 jaar	54	55	56	57	58	59	59
35-44 jaar	76	78	79	81	83	84	85
45-54 jaar	107	109	110	111	113	114	116
55-64 jaar	113	114	115	116	117	119	119
Mate van arbeidsongeschiktheid							
Gedeeltelijk	241	241	243	245	248	250	251
Volledig	665	670	674	678	684	688	688

1) inclusief onbekend

Bron : CBS