



Persbericht

PB00-277
8 december 2000
10.30 uur

Inflatie in november iets afgevlakt

De consumentenprijzen lagen in november 3,0 procent hoger dan in november vorig jaar. Het inflatiecijfer is daarmee 0,1 procentpunt lager dan vorige maand. Dit blijkt uit het consumentenprijsindexcijfer van het CBS. Deze daling is vooral veroorzaakt door de ontwikkeling van de prijzen van autobrandstoffen.

Gemiddeld zijn de prijzen in november niet veranderd ten opzichte van oktober.

Inflatie iets lager

In november komt de inflatie, gemeten ten opzichte van november 1999, uit op 3,0 procent. In oktober 2000 was de inflatie 3,1 procent. De ontwikkeling van de prijs van autobrandstoffen is de belangrijkste oorzaak van deze lichte daling. In november lagen de prijzen van autobrandstoffen weliswaar 14 procent hoger dan een jaar daarvoor, maar in oktober was dat nog 18 procent. In november van dit jaar daalden de gemiddelde prijzen van autobrandstoffen ten opzichte van oktober. Vorig jaar was er juist een stijging.

De bijdrage aan de inflatie van energieproducten is hierdoor deze maand teruggelopen naar 1,2 procentpunt. Vorige maand droegen gas, elektriciteit en autobrandstoffen samen nog 1,4 procentpunt aan de inflatie bij. De bijdrage van andere goederen en diensten aan de inflatie bleef deze maand onveranderd met 1,8 procentpunt.

Prijzen in november gemiddeld onveranderd

Tussen oktober en november 2000 zijn de consumentenprijzen gemiddeld onveranderd gebleven. Prijsstijgingen werden gemeten bij voedingsmiddelen, met name bij verse groenten en vlees. Ook bloemen en planten werden duurder. Prijsdalingen deden zich voor bij autobrandstoffen, kleding en kledingstoffen, fruit, aardappelen en vakantie-accommodatie.

CBS-Persdienst

Postbus 4000
2270 JM Voorburg
tel. (070) 337 58 16
fax (070) 337 59 71
E-mail:
persdienst@cbs.nl

Het CBS
is een dienst van
het Ministerie van
Economische Zaken

Afgeleide consumentenprijsindex

De afgeleide index voor werknemersgezinnen met een laag inkomen van november 2000 is 2,7 procent hoger dan een jaar eerder. Deze index wordt vaak gebruikt voor het aanpassen van overheidstarieven, CAO's en andere contracten.

Geharmoniseerde consumentenprijsindex

Het CBS stelt niet alleen de nationale consumentenprijsindex samen, maar ook de Europees geharmoniseerde consumentenprijsindex voor Nederland. Deze index maakt deel uit van het inflatiecijfer van de Eurozone dat een officieel richtsnoer vormt voor het monetair beleid van de Europese Centrale Bank.

In november is de inflatie in Nederland volgens de Europese maatstaf teruggelopen tot 2,9 procent. In oktober was deze in Nederland 3,2 procent. De gemiddelde inflatie in de Eurozone was in oktober 2,7 procent. De inflatie in Nederland lag toen dus een half procentpunt boven het gemiddelde van de Eurozone.

De uitkomsten over november voor de Eurozone en voor alle landen van de Europese Unie zullen op 19 december door Eurostat worden gepubliceerd.

Technische toelichting

De inflatie in Nederland wordt gemeten als de stijging van de consumentenprijsindex ten opzichte van de overeenkomstige periode in het voorgaande jaar.

De consumentenprijsindex geeft het prijsverloop weer van een pakket goederen en diensten, zoals dit in 1995 gemiddeld werd aangeschaft door huishoudens in Nederland. De gemiddelde prijsverandering heeft betrekking op het consumptiepakket van alle huishoudens.

De geharmoniseerde indices dienen speciaal voor het vergelijken van de inflatie tussen de lidstaten van de Europese Unie. Zie hiervoor ook de persmededeling 'Geharmoniseerde Index van Consumentenprijzen' van 7 maart 1997.

De consumentenprijsindex voor de monetaire unie (EURO-11, CPIMU) geeft de gemiddelde prijsontwikkeling weer in de 11 landen die met ingang van 1 januari 1999 deelnemen aan de Economische en Monetaire Unie, ofwel de Eurozone. De EURO-15 geeft de gemiddelde prijsontwikkeling weer van de 15 lidstaten van de Europese Unie.

Het belangrijkste verschil tussen de geharmoniseerde index en de nationale consumentenprijsindex betreft de consumptiepakketten waarop zij betrekking hebben. Wonen in een eigen huis (huurwaarde), consumptiegebonden belastingen (onroerendezaakbelasting, motorrijtuigenbelasting e.d.), uitgaven in het buitenland en contributies aan sportverenigingen, maatschappelijke organisaties e.d. worden

bijvoorbeeld wel meegenomen in de nationale index, maar niet in de geharmoniseerde. Anderzijds is bij de geharmoniseerde index een groter deel van de kosten van de gezondheidszorg inbegrepen dan in de nationale index.

Een ander verschil tussen beide indices is dat in de nationale index de prijsstijgingen van de particuliere consumptie van Nederlanders in het buitenland wordt meegenomen. Daarentegen weegt in de geharmoniseerde index de particuliere consumptie van buitenlanders in Nederland mee.

Met ingang van januari 2000 is de dekking van de geharmoniseerde index uitgebreid. Meer informatie hierover is opgenomen in het persbericht van 11 februari 2000.

In de afgeleide consumentenprijsindices van het CBS is het effect van veranderingen in de tarieven van de kostprijsverhogende (zgn. indirecte) belastingen en consumptiegebonden belastingen uit de prijsontwikkeling geëlimineerd.

De consumentenprijsindex voor werknemersgezinnen met een laag inkomen is gebaseerd op het pakket goederen en diensten dat in 1995 werd aangeschaft door werknemergezinnen met een bruto gezinsinkomen beneden de mediaan van de inkomensverdeling van de werknemersgezinnen. De afgeleide reeks voor werknemersgezinnen met een laag inkomen wordt op dit moment vaak gebruikt voor het aanpassen van overheidstarieven, CAO's en andere contracten.

Noot voor de redactie

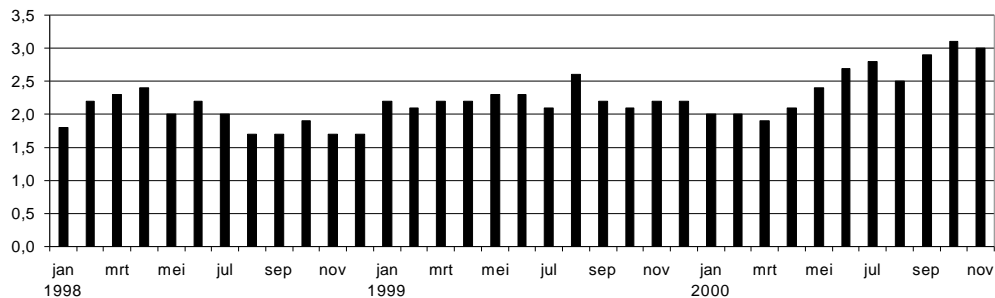
Het persbericht van de consumentenprijsindex wordt gebruikelijk op de eerste of tweede vrijdag van de maand om 10.30 uur gepubliceerd. Met ingang van januari 2001 zal de consumentenprijsindex vrijdags om 9.30 uur **(een uur vroeger)** verschijnen. In januari 2001 betreft het de consumentenprijsindex van december 2000.

Voor overige tabellen over dit onderwerp kunt u contact opnemen met het Centraal Bureau voor de Statistiek in Voorburg, tel. (070) 337 58 70. Voor achtergrondinformatie over de inflatie kunt u contact opnemen met de heer Drs. J.J. Walschots, tel. (070) 337 55 11. Overige informatie kunt u verkrijgen bij de persdienst van het CBS, tel. (070) 337 58 16.

Bijdrage energie aan inflatiecijfer

		Energie	Overige artikelen	Totale inflatie
januari	1999	-0,1	2,3	2,2
februari	1999	-0,1	2,2	2,1
maart	1999	0,0	2,1	2,2
april	1999	0,1	2,1	2,2
mei	1999	0,1	2,2	2,3
juni	1999	0,1	2,2	2,3
juli	1999	0,2	1,8	2,1
augustus	1999	0,4	2,2	2,6
september	1999	0,4	1,8	2,2
oktober	1999	0,3	1,7	2,1
november	1999	0,5	1,7	2,2
december	1999	0,5	1,7	2,2
januari	2000	0,8	1,0	2,0
februari	2000	1,0	0,9	2,0
maart	2000	1,1	0,9	1,9
april	2000	0,9	1,1	2,1
mei	2000	1,1	1,2	2,4
juni	2000	1,2	1,5	2,7
juli	2000	1,3	1,5	2,8
augustus	2000	1,3	1,3	2,5
september	2000	1,4	1,5	2,9
oktober	2000	1,4	1,8	3,1
november	2000	1,2	1,8	3,0

Procentuele verandering CPI-ALLE HUISHOUDENS t.o.v. de overeenkomstige maand een jaar eerder



Procentuele wijzigingen t.o.v. de overeenkomstige periode uit het voorgaande jaar

		Nationale CPI Nederland Alle huishoudens	Nationale CPI Nederland Alle huishoudens afgeleid	CPI werknemers- gezinnen met laag inkomen afgeleid	Geharmoniseerde index		
					Nederland	EURO-11	EURO-15
jaargemiddelden							
1997		2,2	2,0	1,9	1,9	1,6	1,7
1998		2,0	1,7	1,7	1,8	1,1	1,3
1999		2,2	1,7	1,7	2,0	1,1	1,2
maanden							
januari	1999	2,2	1,7	1,6	2,1	0,8	0,9
februari	1999	2,1	1,6	1,5	2,0	0,8	1,0
maart	1999	2,2	1,6	1,6	2,0	1,0	1,2
april	1999	2,2	1,7	1,6	1,9	1,1	1,2
mei	1999	2,3	1,8	1,7	2,1	1,0	1,1
juni	1999	2,3	1,8	1,8	2,1	0,9	1,0
juli	1999	2,1	1,5	1,5	1,8	1,1	1,1
augustus	1999	2,6	2,1	2,1	2,5	1,2	1,2
september	1999	2,2	1,7	1,6	2,0	1,2	1,2
oktober	1999	2,1	1,5	1,4	1,8	1,4	1,3
november	1999	2,2	1,7	1,7	2,0	1,5	1,4
december	1999	2,2	1,7	1,6	1,9	1,7	1,7
januari	2000	2,0	1,5	1,5	1,6	1,9	1,8
februari	2000	2,0	1,6	1,5	1,5	2,0	1,9
maart	2000	1,9	1,7	1,6	1,6	2,1	1,9
april	2000	2,1	1,7	1,6	1,7	1,9	1,7
mei	2000	2,4	2,0	1,9	2,0	1,9	1,7
juni	2000	2,7	2,3	2,3	2,5	2,4	2,1
juli	2000	2,8	2,4	2,4	2,8	2,4	2,2
augustus	2000	2,5	2,1	2,1	2,5	2,3	2,0
september	2000	2,9	2,6	2,6	2,9	2,8	2,5
oktober	2000	3,1	2,9	2,9	3,2	2,7	2,4
november	2000	3,0 *)	2,8 *)	2,7 *)	2,9 *)		

*) Voorlopige cijfers.

Consumentenprijsindex alle huishoudens (1995=100) ¹⁾

Artikelgroep	Wegings- factoren	2000	2000	% mutatie nov. '00 t.o.v	
		okt.	nov. 2)	okt. '00	nov. '99
0 Totaal bestedingen	100000	112,9	112,9	0,0	3,0
1 Voedingsmiddelen en alcoholvrije dranken	13726	106,8	107,5	0,7	2,8
Voedingsmiddelen	12414	107,1	107,9	0,7	2,8
Brood en granen	2324	106,8	107,2	0,4	2,5
Vlees	2911	106,5	107,8	1,2	3,0
Vis	313	121,9	122,1	0,2	7,2
Melk, kaas en eieren	2120	103,6	103,9	0,3	2,1
Oliën en vetten	361	107,3	107,7	0,4	1,4
Fruit	986	114,5	113,6	-0,8	5,6
Groenten, incl. aardappelen e.d.	1446	105,9	108,5	2,5	2,7
Suiker en andere zoetw aren	881	102,1	102,5	0,4	0,1
Voedingsmiddelen n.e.g.	1072	111,2	111,7	0,4	2,5
Alcoholvrije dranken	1312	103,3	103,7	0,4	2,6
Koffie, thee en cacao	568	97,3	97,7	0,4	6,2
Mineraalw ater, frisdranken e.d.	744	108,0	108,4	0,4	0,4
2 Alcoholhoudende dranken en tabak	3980	116,0	116,1	0,1	3,4
Alcoholhoudende dranken	1923	105,1	105,4	0,3	1,7
Tabak	2057	126,1	126,1	0,0	4,6
3 Kleding en schoeisel	6121	110,3	109,2	-1,0	-0,3
Kleding en kledingstoffen	4995	109,4	108,0	-1,3	-0,9
Schoeisel en schoenreparaties	1126	114,3	114,5	0,2	2,3
4 Huisvesting, water, elektriciteit, gas	26832	122,9	122,9	0,0	4,8
Huisvesting	20422	120,5	120,5	0,0	2,6
Normaal onderhoud en reparatie w oning	1623	112,4	112,7	0,3	3,2
Overige diensten i.v.m. w oning, w .o. w ater	839	127,2	127,3	0,1	2,5
Elektriciteit, gas e.a. brandstoffen	3948	138,5	138,7	0,1	17,6
5 Stoffering, huishoudelijke apparaten	7959	106,9	107,2	0,3	2,8
Meubelen, stoffering en decoratie	3368	109,5	110,0	0,5	4,4
Huishoudtextiel	931	106,4	106,7	0,3	2,8
Verw armingsapp., kookapp., koelkasten	904	92,7	92,8	0,1	-2,0
Vaat- en glasw erk en huishoudelijke artikelen	470	106,0	105,8	-0,2	0,7
Gereedschappen en w erktuigen voor huis en tuin	430	103,1	103,6	0,5	0,0
Dagelijks w oningonderhoud	1856	110,3	110,6	0,3	3,0
6 Gezondheid	544	108,0	108,0	0,0	1,7
7 Vervoer	10707	116,3	115,9	-0,3	6,7
Aankoop voertuigen	4211	102,3	102,4	0,1	2,2
Gebruik van privé-voertuigen, w .o. autobrandstoffen	4784	130,2	129,3	-0,7	11,4
Vervoersdiensten	1712	111,9	111,9	0,0	3,4
8 Communicatie	1862	96,7	96,7	0,0	-5,1
9 Recreatie en cultuur	11329	106,4	106,7	0,3	2,9
Apparaten, toebehoren incl. reparatie	4744	92,9	94,0	1,2	1,7
Recreatie en cultuur	3092	119,1	118,6	-0,4	3,6
Kranten, boeken en schrijfw aren	2150	115,9	116,1	0,2	3,4
Pakketreizen	1343	109,2	109,2	0,0	4,0
10 Onderwijs	376	117,3	117,3	0,0	4,1
11 Hotels, cafés en restaurants	5521	115,3	113,9	-1,2	3,3
Restaurants, cafés en kantines	4387	114,3	114,6	0,3	3,2
Accommodatie	1134	119,4	111,1	-7,0	3,6
12 Diverse goederen en diensten	6293	107,0	107,1	0,1	1,7
Lichaamsverzorging	1980	111,4	111,8	0,4	1,2
Artikelen voor persoonlijk gebruik n.e.g.	891	98,8	99,2	0,4	0,8
Verzekering	2486	104,9	104,6	-0,3	1,7
Bankdiensten n.e.g.	31	104,5	104,5	0,0	2,5
Andere diensten n.e.g.	905	111,3	111,3	0,0	3,8
13 Consumptiegebonden belastingen en overheidsd.	4750	105,4	105,4	0,0	-5,8
Consumptiegebonden belastingen (incl. omroepbijdrage)	3785	100,0	100,0	0,0	-8,2
Overheidsdiensten, w .o. collegegelden en lesgeld VO	965	126,3	126,3	0,0	2,4

1) De prijsindexcijfers geven het prijsverloop w eer van een pakket goederen en diensten, zoals dit in 1995 gemiddeld w erd aangeschaft door huishoudens in Nederland.

2) Voorlopige cijfers.

Consumentenprijsindex, alle huishoudens (1995=100)

	Jan.	Febr.	Maart	April	Mei	Juni	Juli	Aug.	Sept.	Okt.	Nov.	Dec.	Jaar
1996	100,6	101,0	102,0	102,3	102,0	101,6	101,9	101,7	102,7	102,9	102,8	102,7	102,0
1997	102,8	103,0	103,8	103,9	104,2	103,6	104,0	104,3	105,2	105,3	105,4	105,1	104,2
1998	104,7	105,3	106,2	106,4	106,3	105,9	106,1	106,1	107,0	107,3	107,2	106,9	106,3
1999	107,0	107,5	108,5	108,7	108,7	108,3	108,3	108,9	109,4	109,5	109,6	109,2	108,6
2000	109,1	109,6	110,6	111,0	111,3	111,2	111,3	111,6	112,6	112,9	112,9	*)	

Consumentenprijsindex alle huishoudens, afgeleid ¹⁾ (1995=100)

	Jan.	Febr.	Maart	April	Mei	Juni	Juli	Aug.	Sept.	Okt.	Nov.	Dec.	Jaar
1996	99,9	100,3	101,2	101,5	101,3	100,9	101,2	101,0	102,0	102,2	102,1	102,0	101,3
1997	101,9	102,1	102,8	102,9	103,1	102,6	103,0	103,3	104,3	104,4	104,4	104,1	103,3
1998	103,5	104,1	105,0	105,2	105,1	104,7	104,9	104,9	105,8	106,1	106,0	105,7	105,1
1999	105,3	105,8	106,7	107,0	107,0	106,6	106,5	107,1	107,6	107,7	107,8	107,5	106,9
2000	106,9	107,5	108,5	108,8	109,1	109,1	109,1	109,4	110,4	110,8	110,8	*)	

Consumentenprijsindex, werknemersgezinnen (1995=100)**Laag inkomen**

	Jan.	Febr.	Maart	April	Mei	Juni	Juli	Aug.	Sept.	Okt.	Nov.	Dec.	Jaar
1996	100,6	100,9	101,9	102,2	101,9	101,5	101,8	101,6	102,5	102,8	102,6	102,5	101,9
1997	102,7	102,9	103,7	103,8	104,0	103,5	103,9	104,1	105,0	105,1	105,2	104,9	104,1
1998	104,6	105,2	106,0	106,3	106,2	105,7	105,9	105,9	106,8	107,0	107,0	106,7	106,1
1999	106,8	107,4	108,3	108,5	108,5	108,1	108,0	108,6	109,1	109,2	109,4	109,0	108,4
2000	108,8	109,4	110,4	110,6	111,0	110,9	110,9	111,3	112,3	112,6	112,7	*)	

Laag inkomen, afgeleid ¹⁾

	Jan.	Febr.	Maart	April	Mei	Juni	Juli	Aug.	Sept.	Okt.	Nov.	Dec.	Jaar
1996	99,9	100,2	101,2	101,5	101,2	100,8	101,1	100,9	101,8	102,1	101,9	101,9	101,2
1997	101,8	102,0	102,7	102,8	103,0	102,5	102,9	103,2	104,1	104,2	104,3	104,0	103,1
1998	103,4	104,0	104,8	105,1	105,0	104,5	104,7	104,7	105,6	105,9	105,8	105,5	104,9
1999	105,1	105,6	106,5	106,8	106,8	106,4	106,3	106,9	107,3	107,4	107,6	107,2	106,7
2000	106,7	107,2	108,2	108,5	108,8	108,8	108,8	109,1	110,1	110,5	110,5	*)	

Hoog inkomen

	Jan.	Febr.	Maart	April	Mei	Juni	Juli	Aug.	Sept.	Okt.	Nov.	Dec.	Jaar
1996	100,3	100,8	101,8	102,1	101,9	101,4	101,3	101,2	102,3	102,5	102,4	102,3	101,7
1997	102,2	102,5	103,4	103,5	103,7	103,1	103,1	103,5	104,6	104,7	104,7	104,3	103,6
1998	103,8	104,5	105,5	105,7	105,6	105,1	105,1	105,1	106,1	106,4	106,3	106,0	105,4
1999	105,9	106,5	107,6	107,8	107,9	107,4	107,2	107,9	108,5	108,6	108,7	108,3	107,7
2000	108,0	108,7	109,9	110,2	110,6	110,5	110,2	110,6	111,8	112,1	112,1	*)	

Hoog inkomen, afgeleid ¹⁾

	Jan.	Febr.	Maart	April	Mei	Juni	Juli	Aug.	Sept.	Okt.	Nov.	Dec.	Jaar
1996	99,8	100,2	101,2	101,6	101,3	100,8	100,8	100,7	101,8	102,0	101,9	101,8	101,2
1997	101,5	101,7	102,6	102,7	102,9	102,3	102,4	102,7	103,8	103,9	104,0	103,6	102,8
1998	102,9	103,5	104,5	104,8	104,7	104,2	104,2	104,2	105,2	105,5	105,4	105,0	104,5
1999	104,5	105,1	106,2	106,5	106,5	106,1	105,9	106,5	107,1	107,2	107,4	107,0	106,3
2000	106,4	107,1	108,3	108,6	108,9	108,9	108,6	109,0	110,2	110,5	110,5	*)	

1) De afgeleide CPI is berekend als de gewone prijsindex exclusief het effect van veranderingen in de tarieven van de kostprijsverhogende (zgn. indirecte) belastingen en de consumptiegebonden belastingen.

*) Voorlopige cijfers.

Geharmoniseerde index van consumentenprijzen (1996=100)

Nederland

	Jan.	Febr.	Maart	April	Mei	Juni	Juli	Aug.	Sept.	Okt.	Nov.	Dec.	Jaar
1996	98,7	99,2	100,4	100,7	100,3	99,8	99,5	99,3	100,4	100,7	100,5	100,4	100,0
1997	100,4	100,6	101,6	101,7	101,9	101,3	101,4	101,8	102,9	103,0	103,0	102,6	101,9
1998	102,0	102,7	103,8	104,2	104,0	103,5	103,2	103,2	104,2	104,5	104,5	104,1	103,7
1999	104,1	104,8	105,9	106,2	106,2	105,7	105,1	105,8	106,3	106,4	106,6	106,1	105,8
2000	105,8	106,4	107,6	108,0	108,3	108,3	108,0	108,4	109,4	109,8	109,7	*)	

EURO-11, CPIMU ¹⁾

	Jan.	Febr.	Maart	April	Mei	Juni	Juli	Aug.	Sept.	Okt.	Nov.	Dec.	Jaar
1996	98,9	99,3	99,7	99,9	100,1	100,1	100,2	100,1	100,2	100,4	100,4	100,6	100,0
1997	100,9	101,2	101,3	101,2	101,5	101,5	101,6	101,8	101,9	101,9	102,0	102,1	101,6
1998	102,0	102,3	102,4	102,6	102,8	102,9	102,9	102,9	102,9	102,8	102,8	102,9	102,7
1999	102,8	103,1	103,4	103,7	103,8	103,8	104,0	104,1	104,1	104,2	104,3	104,7	103,8
2000	104,8	105,2	105,6	105,7	105,8	106,3	106,5	106,5	107,0	107,0	*)		

1) Consumentenprijsindex voor de monetaire unie.

EURO-15

	Jan.	Febr.	Maart	April	Mei	Juni	Juli	Aug.	Sept.	Okt.	Nov.	Dec.	Jaar
1996	98,8	99,2	99,6	99,9	100,1	100,2	100,0	100,1	100,4	100,5	100,5	100,7	100,0
1997	100,9	101,2	101,3	101,4	101,7	101,7	101,7	101,9	102,1	102,2	102,3	102,4	101,7
1998	102,2	102,5	102,7	103,0	103,2	103,3	103,2	103,2	103,3	103,3	103,3	103,4	103,0
1999	103,2	103,4	103,8	104,2	104,3	104,3	104,3	104,4	104,6	104,6	104,8	105,1	104,3
2000	105,0	105,4	105,8	106,0	106,1	106,5	106,5	106,5	107,1	107,2	*)		

Geharmoniseerde consumentenprijsindices van de 15 landen in de Europese Unie¹⁾

	Totaal index 1996=100 okt-00	okt-00 t.o.v. okt-99
Frankrijk	105,0	2,1
Oostenrijk	104,9	2,1
Duitsland	105,4	2,4
Italië	109,2	2,7
Nederland	109,8	3,2
Finland	108,2	3,4
België	107,7	3,7
Portugal	110,5	3,7
Spanje	111,0	4,0
Luxemburg	108,9	4,3
Ierland	113,4	6,0
CPIMU	107,0	2,7
Verenigd Koninkrijk	106,1	1,0
Zweden	105,6	1,3
Denemarken	109,2	2,8
Griekenland	117,8	3,8
EURO-15	107,2	2,4

*) Voorlopige cijfers.

Bron: Eurostat/CBS