



Persbericht

PB00-248
31 oktober 2000
9.30 uur

Afzetprijzen industrie in september 2,2% hoger door dure aardolie

Het prijsniveau van Nederlandse industrieproducten ligt in september van dit jaar 2,2% hoger dan in augustus. Een zo hoge prijsstijging is gedurende de laatste twee decennia niet voorgekomen. In vergelijking met september vorig jaar liggen de prijzen van Nederlandse industrieproducten in september 2000 gemiddeld 12,9% hoger. Deze hoge prijsstijging wordt vooral veroorzaakt door prijsstijgingen van aardolieproducten. Zo blijkt uit voorlopige cijfers van het CBS. De binnenlandse afzetprijzen zijn in september met 1,4% gestegen, terwijl geëxporteerde industrieproducten 2,6% in prijs toenamen.

Prijzen aardolie-industrie met bijna 14% gestegen

Ten opzichte van augustus 2000 zijn de prijzen van producten van de aardolie-industrie in september met 13,6% gestegen. Vergeleken met een jaar eerder ligt het prijsniveau 72,8% hoger. De prijsstijging in september is met name veroorzaakt door sterk gestegen prijzen van benzine, nafta's, dieselolie en LPG als gevolg van ontwikkelingen op de wereldmarkt.

Indien de prijsontwikkeling van de aardolie-industrie buiten beschouwing wordt gelaten, ligt het prijsniveau van Nederlandse industrieproducten in september geen 12,9% hoger dan een jaar eerder, maar 6,3%.

Stijgende prijzen over een breed front

Het hogere prijsniveau van de Nederlandse industrieproducten is het gevolg van prijsstijgingen in bijna alle industriële branches. De grootste prijsstijgingen heeft het CBS waargenomen in de voedings- en genotmiddelenindustrie, de papier- en kartonwarenindustrie, de aardolie-industrie, de chemische industrie en de basismetaleindustrie. Prijsdalingen zijn geconstateerd in de textielindustrie en in de rubber- en kunststofverwerkende industrie.

CBS-Persdienst

Postbus 4000
2270 JM Voorburg
tel. (070) 337 58 16
fax (070) 337 59 71
E-mail:
persdienst@cbs.nl

Het CBS
is een dienst van
het Ministerie van
Economische Zaken

Ook verbruiksprijzen in september ruim 2% gestegen

De prijzen van grondstoffen en halffabrikaten die de industrie verbruikt, lagen in september 2,4% hoger dan in augustus. Grondstoffen en halffabrikaten van Nederlandse herkomst zijn 2,2% in prijs toegenomen. Geïmporteerde grondstoffen stegen met 2,5% in prijs. Deze prijsstijging kan met name worden toegeschreven aan hogere importprijzen van aardolie. In vergelijking met een jaar eerder lagen de verbruiksprijzen in de industrie in september dit jaar 19,2% hoger. Geïmporteerde grondstoffen zijn 23,5% in prijs gestegen. In februari van dit jaar kwam de jaar-op-jaarmutatie overigens nog uit op 33,4%. De uit Nederland afkomstige grondstoffen en halffabrikaten zijn 14,1% in prijs toegenomen. Deze toename vertoont al geruime tijd een toenemende tendens.

Technische toelichting

Het producentenprijsindexcijfer geeft de gemiddelde prijsontwikkeling weer van Nederlandse industrieproducten. De prijzen die ten grondslag liggen aan de hier gepresenteerde prijsindexcijfers zijn verkregen door rechtstreekse waarneming bij industriële en handelsondernemingen. De daarbij geldende condities zijn: prijzen af-fabriek en exclusief BTW, subsidies, accijnzen en eventuele heffingen. De invoerprijzen worden gemeten onder de conditie C.I.F. ('Cost, Insurance, Freight') of franco aan de Nederlandse grens, dat wil zeggen vóór het inklaren.

De prijsindexcijfers van de afzet zijn een gewogen gemiddelde van prijsgegevens voor de binnenlandse afzet en voor de uitvoer van de desbetreffende goederen. De prijsindexcijfers van het verbruik van grondstoffen en halffabrikaten zijn een gewogen gemiddelde van prijsgegevens voor de aankoop van binnenlandse producten en voor de invoer van de desbetreffende goederen.

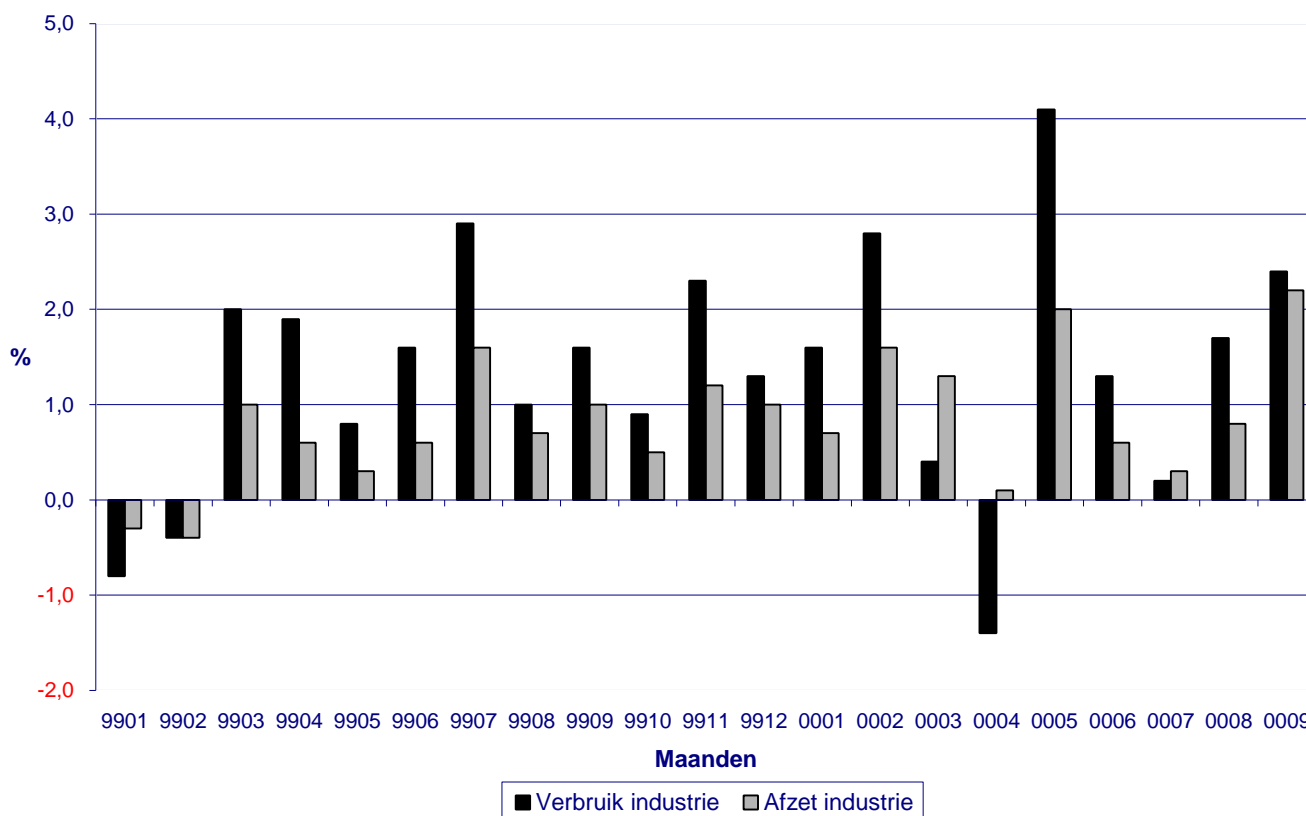
De Producentenprijsindexcijfers worden berekend volgens de methode van Laspeyres. Bij deze methode wordt de prijs van een product uit de verslagperiode gerelateerd aan de prijs van hetzelfde product (dat wil zeggen met onder andere dezelfde kwaliteit en leveringscondities) in het basisjaar. De hier gepubliceerde indices hebben als basisjaar 1995, dat wil zeggen dat de indices voor het jaar 1995 op 100 zijn gesteld.

De producentenprijsindexcijfers hebben gedurende een tijdvak van vijf maanden een voorlopig karakter; daarna worden zij definitief. Cijfers van de vier voorafgaande maanden kunnen zijn aangepast op grond van de meest recente gegevens.

Noot voor de redactie

Voor achtergrondinformatie en meer gedetailleerde cijfers over dit onderwerp kunt u contact opnemen met het Centraal Bureau voor de Statistiek in Voorburg, dhr. mr. P.E. Luyten, tel. (070) 337 4716. Overige informatie kunt u verkrijgen bij de persdienst van het CBS, tel. (070) 337 58 16.

**Producentenprijzen,
procentuele verandering t.o.v. de vorige maand**



Tabel 1: Producentenprijzen in vergelijking met de vorige maand

Jaar	Maand	% mutatie t.o.v. de vorige maand					
		Afzet industrie naar			Verbruik Industrie uit		
		binnenland	buitenland	totaal	binnenland	buitenland	totaal
1999	Januari	-0,2	-0,4	-0,3	-1,6	-0,2	-0,8
	Februari	-0,1	-0,5	-0,4	-0,5	-0,2	-0,4
	Maart	0,6	1,2	1,0	1,3	2,6	2,0
	April	0,3	0,9	0,6	-0,7	4,3	1,9
	Mei	0,3	0,2	0,3	0,9	0,6	0,8
	Juni	0,3	0,8	0,6	1,7	1,6	1,6
	Juli	1,2	1,9	1,6	1,5	4,1	2,9
	Augustus	0,6	0,7	0,7	0,8	1,2	1,0
	September	0,5	1,4	1,0	0,6	2,4	1,6
	Oktober	0,4	0,5	0,5	1,0	0,9	0,9
	November	0,5	1,6	1,2	0,5	3,9	2,3
	December	0,6	1,5	1,0	0,7	1,8	1,3
2000	Januari	1,1	0,6	0,7	1,1	2,0	1,6
	Februari	1,1	1,8	1,6	1,6	3,8	2,8
	Maart	0,8	1,5	1,3	0,5	0,3	0,4
	April	-0,3	0,3	0,1	0,0	-2,3	-1,4
	Mei*	1,1	2,5	2,0	2,1	5,6	4,1
	Juni*	0,8	0,5	0,6	1,4	1,3	1,3
	Juli*	0,5	0,1	0,3	1,4	-0,8	0,2
	Augustus*	0,4	1,1	0,8	0,9	2,4	1,7
	September*	1,4	2,6	2,2	2,2	2,5	2,4

* Voorlopige cijfers

Bron: CBS.

Tabel 2: Producentenprijzen in vergelijking met het vorige jaar

Jaar	Maand	% mutatie t.o.v. dezelfde periode een jaar eerder					
		Afzet industrie naar			Verbruik industrie uit		
		binnenland	buitenland	totaal	binnenland	buitenland	totaal
1999	Januari	-3,7	-6,7	-5,5	-7,6	-11,9	-9,8
	Februari	-3,7	-6,6	-5,5	-7,9	-10,8	-9,4
	Maart	-2,4	-5,2	-4,1	-5,4	-7,4	-6,4
	April	-1,8	-3,9	-3,1	-5,0	-3,3	-4,2
	Mei	-1,4	-2,8	-2,2	-3,4	-2,7	-2,9
	Juni	-0,6	-1,6	-1,2	-1,1	1,7	0,4
	Juli	0,7	0,6	0,6	1,0	6,4	3,9
	Augustus	1,7	2,2	2,0	2,9	8,9	6,0
	September	2,6	3,9	3,4	3,8	12,1	8,2
	Oktober	3,6	5,6	4,8	5,8	14,8	10,6
	November	4,3	7,6	6,3	6,9	20,8	14,2
	December	5,0	10,1	8,1	6,2	25,4	16,1
2000	Januari	6,4	11,2	9,2	9,1	28,2	18,9
	Februari	7,7	13,8	11,4	11,5	33,4	22,8
	Maart	8,0	14,2	11,7	10,6	30,3	20,9
	April	7,3	13,4	11,1	11,4	22,1	17,1
	Mei*	8,2	16,0	12,9	12,7	28,1	20,9
	Juni*	8,8	15,7	13,0	12,3	27,8	20,5
	Juli*	8,1	13,6	11,5	12,2	21,9	17,4
	Augustus*	7,9	14,1	11,6	12,3	23,3	18,2
	September*	8,9	15,6	12,9	14,1	23,5	19,2

* Voorlopige cijfers

Bron: CBS.

Tabel 3: Producentenprijzen, incl. en excl. aardolie-industrie

Jaar	Maand	% mutatie t.o.v. dezelfde periode een jaar eerder		% mutatie t.o.v. de vorige maand	
		Afzet		Afzet	
		Industrie	Industrie excl. de aardolie-industrie	Industrie	Industrie excl. de aardolie-industrie
1999	Januari	-5,5	-3,8	-0,3	-0,5
	Februari	-5,4	-4,0	-0,3	-0,3
	Maart	-4,1	-3,2	0,9	0,1
	April	-3,1	-3,0	0,6	-0,2
	Mei	-2,2	-2,6	0,3	0,2
	Juni	-1,2	-2,2	0,6	0,3
	Juli	0,6	-1,3	1,6	0,5
	Augustus	2,0	-0,9	0,7	0,0
	September	3,4	0,6	1,0	0,5
	Oktober	4,8	1,0	0,5	0,4
	November	6,3	1,5	1,2	0,5
	December	8,1	2,4	1,0	0,4
2000	Januari	9,2	3,4	0,7	0,7
	Februari	11,4	4,0	1,6	0,7
	Maart	11,7	4,7	1,3	0,5
	April	11,1	5,7	0,1	1,2
	Mei*	12,9	6,2	2,0	0,8
	Juni*	13,0	5,8	0,6	0,1
	Juli*	11,5	6,4	0,3	0,6
	Augustus*	11,6	6,4	0,8	0,4
	September*	12,9	6,3	2,2	0,5

* Voorlopige cijfers

Bron: CBS.

Tabel 4: Producentenprijzen voor de industrie

Producentenprijsindexcijfers voor de industrie					
	2000				
	april	augustus*	september*	% mutatie t.o.v. september 1999	% mutatie t.o.v. augustus 2000
	index**	index**	index**		
Afzet industrie					
Binnenlandse afzet w.v.					
intermediaire goederen	107,8	111,9	113,9	11,7	1,8
consumptiegoederen	108,7	111,1	112,7	7,0	1,4
investeringsgoederen	107,4	107,8	107,8	1,1	0,0
alle goederen	108,1	111,2	112,8	8,9	1,4
Afzet buitenland	113,2	118,0	121,1	15,6	2,6
Totale afzet	111,2	115,3	117,8	12,9	2,2
Verbruik industrie					
verbruik van binnenlandse					
landbouwproducten	92,4	101,1	103,8	10,2	2,7
delfstoffen	152,6	173,4	185,2	60,3	6,8
industriële producten	108,9	113,3	115,5	12,6	1,9
elektriciteit, gas en water	109,5	113,6	113,6	10,6	0,0
alle goederen	106,4	112,6	115,1	14,1	2,2
Verbruik uit het buitenland	123,4	134,2	137,6	23,5	2,5
Totaal verbruik	115,2	123,8	126,8	19,2	2,4

* Voorlopige cijfers

** 1995=100

Bron: CBS.