



Inhoud

Overige gegevens pag. 1

Bevolking

- Bevolkingsontwikkeling, augustus 2000 pag. 8 t/m 12

Arbeid

- Werkloosheidscijfers juli 2000-september 2000. pag. 13
- Cao-lonen per uur inclusief bijzondere beloningen, september 2000. pag. 17
- Cao-lonen per maand inclusief bijzondere beloningen, september 2000. pag. 16
- Contractuele loonkosten per uur september 2000. pag. 16
- Banen, loon en arbeidsduur van werknemers, 1998 en 1999. pag. 18 en 19

Delfstoffenwinning en industrie

- Indexcijfers van de productie per werkende in de nijverheid, 2^e kwartaal 2000. pag. 14

Financiële instellingen en markten

- Gemiddeld rendement van obligatieleningen, obligatie- en aandelenindexcijfers, week no. 42. pag. 20

Energie

- Elektriciteitsbalans, mei 2000. pag. 14
- Aardgasbalans, mei 2000. pag. 14

Nationale rekeningen

- Hoogste economische groei in Utrecht pag. 2 t/m 7

Cultuur en vrijetijdsbesteding

- Kerncijfers planten- en dierentuinen, 1999. pag. 15

Overige gegevens

(Niet in dit Statistisch bulletin opgenomen)

Verkrijgbaar is nieuw materiaal betreffende de volgende statistieken:

- Thuiswonenden jonger dan 65 jaar met een periodieke algemene bijstandsuitkering 31 maart 2000
Inl. tel. (045) 570 70 70
- Werkelijke individuele consumptie door huishoudens, waarde-
mutaties, juli en augustus 2000
Werkelijke individuele consumptie door huishoudens, volume-
mutaties, juli en augustus 2000
Inl. tel. (045) 570 70 70

Verklaring van de tekens

. = gegevens ontbreken; – = nihil; x = geheim; * = voorlopig cijfer.
() achter de titel = nummer met de laatst gepubliceerde overeenkomstige tabel.

Auteursrecht

© CBS, Voorburg/Heerlen, 2000. Bronvermelding is verplicht.
Vereenvoudiging voor eigen of intern gebruik is toegestaan.
ISSN: 0166-9680

Prijs

f 131,00 per jaar (excl. verzendkosten); los nummer f 12,50.

Informatie

Infoservice: tel. (045) 570 70 70; E-mail: infoservice@cbs.nl
Website: www.cbs.nl; Conjunctuur: teletekst pag. 506 en 507
Redactie SB: CBS, Postbus 4000, 2270 JM Voorburg,

Hoogste economische groei in Utrecht

Van alle provincies in Nederland kende Utrecht in de periode 1995-1999 veruit de hoogste economische groei, namelijk gemiddeld 5,4% per jaar. De economische groei voor Nederland bedroeg in deze periode gemiddeld 3,6% per jaar. De groei voor Nederland wordt vooral gedragen door de commerciële diensten (o.m. handel, vervoer, communicatie, financiële en zakelijke diensten).

Toegevoegde waarde (bruto, basisprijzen): volume-mutaties (1999, no. 16)

	Gemiddel- Mutaties ten opzichte de jaar van het voorgaande jaar mutatie				
	1996-1999*	1996	1997	1998*	1999*
	%				
Totaal Nederland	3,6	2,9	3,7	3,9	3,9
Noord-Nederland	2,0	4,9	0,2	0,7	2,3
Oost-Nederland	3,4	2,4	4,2	3,4	3,7
West-Nederland	3,9	2,8	4,4	3,9	4,3
Zuid-Nederland	3,7	2,6	3,5	4,8	3,9
Groningen	1,7	9,1	-2,8	-1,0	1,8
Friesland	2,7	2,2	2,7	3,3	2,7
Drenthe	1,6	1,2	2,5	0,2	2,7
Overijssel	3,3	2,4	3,5	3,8	3,5
Flevoland	4,6	1,4	7,2	4,7	5,0
Gelderland	3,3	2,4	4,2	3,0	3,6
Utrecht	5,4	4,3	6,6	5,7	5,0
Noord-Holland	3,8	3,2	4,2	3,7	4,0
Zuid-Holland	3,5	2,3	3,9	3,5	4,3
Zeeland	2,1	-0,5	1,7	2,2	4,9
Noord-Brabant	3,9	3,4	3,1	5,2	4,0
Limburg	3,1	0,8	4,4	3,8	3,6
Oost-Groningen	3,2	4,9	2,9	0,9	4,1
Delfzijl e.o.	3,8	7,2	2,2	0,9	5,2
Overig Groningen	1,2	10,1	-4,2	-1,5	1,1
Noord-Friesland	2,9	1,6	2,7	4,7	2,5
Zuidwest-Friesland	2,4	3,5	2,0	1,0	3,0
Zuidoost-Friesland	2,6	2,7	3,1	1,4	3,0
Noord-Drenthe	3,3	2,5	1,9	6,1	2,9
Zuidoost-Drenthe	1,1	-2,4	2,1	2,4	2,4
Zuidwest-Drenthe	0,2	3,9	3,8	-9,1	2,8
Noord-Overijssel	4,0	1,9	5,4	4,6	3,9
Zuidwest-Overijssel	3,4	2,2	3,6	4,5	3,4
Twente	2,9	2,8	2,3	3,1	3,3
Veluwe	3,5	3,3	4,8	2,3	3,7
Achterhoek	2,9	1,8	4,1	2,5	3,1
Aggl. Arnhem/Nijmegen	3,1	1,8	3,6	3,5	3,7
Zuidwest-Gelderland	3,9	3,1	4,4	4,0	4,1
Utrecht-West	4,4	4,1	4,4	5,2	4,0
Stadsgewest Amersfoort	5,3	4,0	6,8	5,8	4,8
Stadsgewest Utrecht	5,8	4,5	7,5	6,0	5,4
Zuidoost-Utrecht	3,4	3,8	2,5	3,7	3,5
Kop van Noord-Holland	2,0	0,7	3,0	1,1	3,2
Alkmaar e.o.	2,6	3,0	1,3	2,5	3,4
IJmond	1,3	-0,4	3,3	0,3	2,0
Agglomeratie Haarlem	1,5	2,7	-1,8	1,3	4,0
Zaanstreek	4,8	6,3	5,8	2,5	4,6
Amsterdam	4,5	4,1	4,1	4,8	4,8
Overig Agglomeratie Amsterdam	6,6	3,4	8,2	10,4	4,7
Edam-Volendam e.o.	3,6	6,0	3,8	1,5	3,2
Haarlemmermeer e.o.	5,0	4,4	8,4	4,2	3,0
Het Gooi en Vechtstreek	2,6	0,6	4,1	2,0	3,8
Agglomeratie Leiden en Bollenstreek	2,4	1,8	1,8	2,3	3,4
Agglomeratie 's-Gravenhage (Excl. Zoetermeer)	4,0	1,7	3,8	5,7	4,8
Zoetermeer	5,0	4,2	5,3	5,1	5,2
Delft en Westland	3,8	1,4	5,8	3,7	4,3
Oost-Zuid-Holland	3,8	2,8	3,8	3,9	4,5
Rijnmond	3,0	1,7	3,8	2,2	4,3
Overig Groot-Rijnmond	3,7	2,8	4,0	4,1	3,9
Drechtsteden	4,2	4,2	6,2	2,5	4,1
Overig Zuidoost-Zuid-Holland	5,1	8,2	3,1	5,1	4,0
Zeeuwsch-Vlaanderen	1,6	0,2	-1,9	2,1	6,4
Overig Zeeland	2,3	-0,9	3,8	2,3	4,2
West-Noord-Brabant	3,9	4,0	4,8	2,7	4,0
Midden-Noord-Brabant	1,2	3,0	-3,3	1,7	3,5
Stadsgewest 's-Hertogenbosch	6,3	3,5	12,6	4,6	4,7
Overig Noord-Brabant	3,0	0,8	-3,7	11,7	3,6
Zuidoost-Noord-Brabant	4,8	4,1	4,0	6,9	4,1
Noord-Limburg	2,8	1,9	1,1	6,3	1,9
Midden-Limburg	3,3	2,6	1,6	5,0	3,8
Zuid-Limburg	3,3	-0,3	6,8	2,4	4,3
Almere	6,5	0,9	11,0	8,1	6,1
Flevoland-Midden	3,6	2,7	5,0	2,7	4,0
Noordoostpolder en Urk	2,6	0,4	3,9	1,5	4,6

Utrecht sterk in commerciële diensten

De hoge economische groei van de provincie Utrecht wordt gedragen door de aanwezigheid van een sterke sector commerciële

diensten. Het aandeel van de commerciële diensten in deze provincie bedroeg in 1999 namelijk ruim 60% tegenover bijna 50% voor geheel Nederland. Deze sector groeide in Utrecht in de periode 1995-1999 met gemiddeld circa 7,5% tegenover een gemiddelde groei van circa 5,5% voor geheel Nederland.

Flevoland, Noord-Brabant en Noord-Holland: meer dan gemiddelde groei

Een goede tweede is de provincie Flevoland met een gemiddelde groei van 4,6% per jaar. De economische groei in Flevoland wordt vooral gedragen door de sterk groeiende commerciële dienstensector van Almere.

Noord-Brabant en Noord-Holland scoorden in de periode 1995-1999 een gemiddelde groei van bijna 4% per jaar. Positieve bijdragen voor Noord-Brabant werden geleverd door onder meer de chemische industrie en de commerciële dienstverlening. In Noord-Holland werd de jaarlijkse groei vooral gedragen door de groothandel, communicatiebedrijven, banken en de zakelijke dienstverlening. Binnen de nijverheid deden de voedings- en genotmiddelenindustrie en de uitgeverijen en drukkerijen het goed.

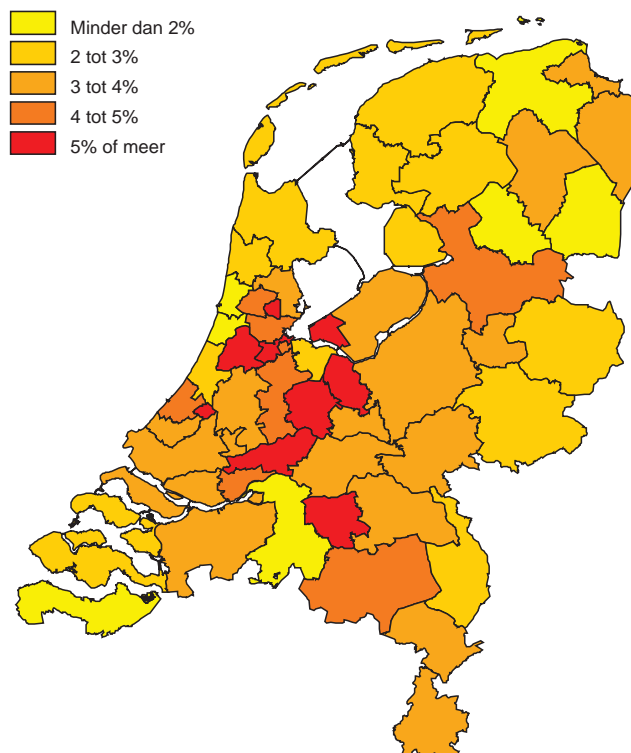
De overige provincies

Zuid-Holland liep met zijn economische groei vrijwel in de pas met de gemiddelde jaarommutatie over de laatste vier jaar voor Nederland. De groei voor Zuid-Holland blijft wat achter bij die van de koplopers doordat de nijverheid in Rijnmond (onder meer chemische industrie) in de periode 1995-1999 vrijwel geen volumegroei vertoonde. De twee oostelijke provincies Gelderland en Overijssel (beide 3,3%) alsmede Limburg (3,1%) scoorden even onder de gemiddelde jaarlijkse groei voor Nederland. De wat lagere groei in deze provincies hangt samen met een sterker dan gemiddeld aanwezige nijverheid, die in de afgelopen periode een relatief lage gemiddelde volumegroei had.

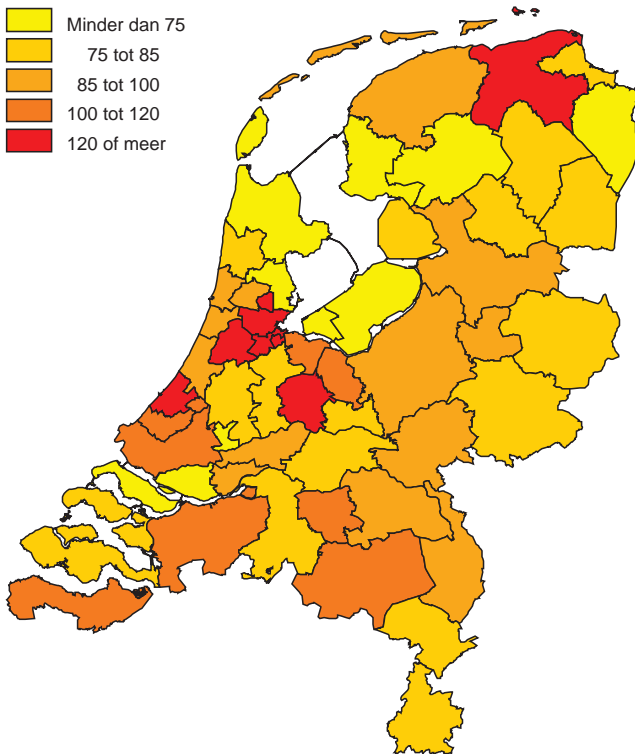
De drie noordelijke provincies (Drenthe 1,6%, Friesland 2,7% en Groningen 1,7%) bleven duidelijk achter bij de ontwikkeling van de meer westelijk gelegen provincies. De commerciële dienstensectoren zijn in deze provincies relatief ondervertegenwoordigd.

Kaart 1

Toegevoegde waarde (bruto, basisprijzen): gemiddelde volumegroei in de periode 1995-1999*



Kaart 2
Bruto Regionaal Product per hoofd van de bevolking, 1998*
Indexcijfer per regio (Nederland=100)



Dat geldt ook voor Zeeland (2,1%). De ontwikkeling van deze provincie werd in sterke mate bepaald door de negatieve ontwikkeling van de daar aanwezige chemische industrie in de afgelopen vier jaar.

Economische groei verder regionaal gedetailleerd, gemiddelde groei in de periode 1995–1999

De sterkst groeiende regio's

Het zijn vooral de regio's die sterk zijn in commerciële dienstverlening, die in de periode 1995-1999 het snelst groeiden. Deze regio's bevinden zich hoofdzakelijk in de Randstad en op de transportassen naar Noord-Duitsland, het Roergebied en Vlaanderen.

Tot de top-8 van de economische groei behoren: Amstelveen e.o. en Almere (ruim 6,5%) en Stadsgewest 's-Hertogenbosch (6,3%). De groei van Amstelveen e.o. wordt vooral gedragen door de ontwikkeling van de zakelijke dienstverlening, groothandel, bank- en verzekeringswezen. Voor 's-Hertogenbosch geldt dat naast de commerciële dienstverlening ook de industrie en bouwnijverheid bovengemiddeld scoorden. Voor een deel is de groei echter toe te schrijven aan een gemeentelijke herindeling in 1997 waardoor gemeenten uit Midden-Noord-Brabant bij het Stadsgewest 's-Hertogenbosch werden getrokken. Binnen de provincie Utrecht lieten de stadsgewesten Utrecht en Amersfoort in de periode 1995–1999 een gemiddelde groei zien van respectievelijk 5,8 en 5,3%. In het Stadsgewest Utrecht droegen met name de zakelijke dienstverlening, bank- en verzekeringswezen en post en telecommunicatie bij aan de bovengemiddelde groei. Voor het Stadsgewest Amersfoort deden in het bijzonder de post en telecommunicatie en de zakelijke dienstverlening het goed.

Voor Overig Zuidoost-Zuid-Holland droegen zowel de groot- als detailhandel en de zakelijke dienstverlening bij tot de bovengemiddelde groei.

Bruto Regionaal Product (marktprijzen) per hoofd van de bevolking

	1995	1996	1997*	1998*
	Index (Nederland=100)			
Totaal Nederland	100	100	100	100
Noord-Nederland	95	97	95	92
Oost-Nederland	85	85	85	84
West-Nederland	108	108	109	110
Zuid-Nederland	94	94	93	94
Groningen	118	126	122	115
Friesland	83	82	82	82
Drenthe	83	82	81	78
Overijssel	85	85	85	85
Flevoland	76	72	72	71
Gelderland	87	86	87	86
Utrecht	118	120	122	125
Noord-Holland	114	114	115	116
Zuid-Holland	102	102	102	103
Zeeland	96	91	89	88
Noord-Brabant	98	98	97	98
Limburg	87	85	85	85
Oost-Groningen	61	63	62	61
Delfzijl e.o.	85	86	86	84
Overig Groningen	147	160	153	142
Noord-Friesland	91	90	90	91
Zuidwest-Friesland	69	69	68	66
Zuidoost-Friesland	75	75	74	73
Noord-Drenthe	80	80	79	77
Zuidoost-Drenthe	90	86	85	78
Zuidwest-Drenthe	79	80	79	81
Noord-Overijssel	90	89	90	91
Zuidwest-Overijssel	90	90	89	90
Twente	81	82	81	80
Veluwe	87	87	88	88
Achterhoek	81	80	81	80
Aggl. Arnhem/Nijmegen	93	92	92	92
Zuidwest-Gelderland	78	77	77	77
Utrecht-West	81	82	82	84
Stadsgewest Amersfoort	106	107	109	110
Stadsgewest Utrecht	147	149	154	158
Zuidoost-Utrecht	77	77	75	75
Kop van Noord-Holland	74	73	72	72
Alkmaar e.o.	78	79	77	77
IJmond	104	96	95	91
Agglomeratie Haarlem	92	92	88	86
Zaanstreek	82	86	87	86
Amsterdam	147	150	150	153
Overig Agglomeratie Amsterdam	130	129	134	144
Edam-Volendam e.o.	56	58	58	57
Haarlemmermeer e.o.	229	222	240	242
Het Gooi en Vechtstreek	102	100	101	100
Agglomeratie Leiden en Bollenstreek	87	87	85	85
Agglomeratie 's-Gravenhage (Excl. Zoetermeer)	120	120	120	123
Zoetermeer	99	100	102	103
Delft en Westland	115	115	116	117
Oost-Zuid-Holland	83	83	83	84
Rijnmond	111	110	110	111
Overig Groot-Rijnmond	63	62	62	63
Drechtsteden	96	97	99	98
Overig Zuidoost-Zuid-Holland	83	87	87	88
Zeeuwsch-Vlaanderen	125	116	109	105
Overig Zeeland	84	80	80	81
West-Noord-Brabant	105	105	108	106
Midden-Noord-Brabant	81	82	81	79
Stadsgewest 's-Hertogenbosch	111	109	107	109
Overig Noordooost-Noord-Brabant	95	94	87	93
Zuidoost-Noord-Brabant	98	100	98	101
Noord-Limburg	91	91	87	89
Midden-Limburg	85	85	83	84
Zuid-Limburg	85	83	85	84
Almere	76	71	72	71
Flevoland-Midden	70	68	68	66
Noordoostpolder en Urk	85	81	80	79

Haarlemmermeer e.o. (Schiphol) en Zoetermeer scoorden beide een gemiddelde groei van 5%. De groei van Haarlemmermeer e.o. werd met name gedragen door de groothandel, zakelijke dienstverlening en de exploitatie van Schiphol. De groei van de toegevoegde waarde van het vervoer door de lucht bleef achter bij deze ontwikkeling door twee magere jaren in 1998 en 1999. Naast de sector commerciële dienstverlening droeg ook de chemische industrie in de Haarlemmermeer bij tot de positieve ontwikkeling voor deze regio. In Zoetermeer deed de zakelijke dienstverlening het bijzonder goed in de periode 1995-1999.

Regio's die goed scoorden met een gemiddelde groei tussen de 4 en 5% waren: in Noord-Holland (de Zaanstreek en Amsterdam), in Zuid-Holland (Agglomeratie Den Haag en de Drechtsteden), Utrecht-West en verder Zuidoost-Noord-Brabant en Noord-Overijssel. Vooral de score van Amsterdam (een gemiddelde groei van 4,5% over de periode 1995-1999) is opmerkelijk. De groei van Amster-

dam bleef de afgelopen decennia steeds achter bij die van het gemiddelde voor Nederland. Het is nu met name de sector commerciële diensten die zorgde voor een opleving van de groei van Amsterdam.

Aandeel landbouw en visserij in de toegevoegde waarde (bruto, basisprijzen)

	1995	1996	1997*	1998*
	%			
Totaal Nederland	3,5	3,4	3,1	3,1
Noord-Nederland	5,4	4,8	4,8	4,8
Oost-Nederland	4,5	4,2	4,4	3,6
West-Nederland	2,9	2,8	2,8	2,7
Zuid-Nederland	3,4	3,5	2,0	2,8
Groningen	2,8	2,3	2,4	2,3
Friesland	8,4	7,7	7,5	7,3
Drenthe	5,9	5,5	5,6	5,5
Overijssel	4,7	4,5	4,7	3,9
Flevoland	10,2	8,9	8,4	7,7
Gelderland	3,6	3,5	3,6	3,0
Utrecht	1,5	1,4	1,4	1,2
Noord-Holland	2,0	1,9	1,9	1,9
Zuid-Holland	4,0	3,9	4,0	3,9
Zeeland	5,2	4,9	5,0	4,7
Noord-Brabant	3,4	3,4	1,6	2,6
Limburg	3,6	3,8	3,0	3,3
Oost-Groningen	5,0	4,6	4,6	3,9
Delfzijl e.o.	4,0	3,6	3,6	3,6
Overig Groningen	2,2	1,8	1,9	1,9
Noord-Friesland	7,1	6,6	6,3	6,2
Zuidwest-Friesland	12,1	11,0	11,2	11,1
Zuidoost-Friesland	9,3	8,5	8,3	7,9
Noord-Drenthe	4,3	3,9	3,7	5,2
Zuidoost-Drenthe	6,0	5,8	6,4	6,5
Zuidwest-Drenthe	7,8	7,1	7,0	4,6
Noord-Overijssel	6,0	5,6	5,6	4,7
Zuidwest-Overijssel	4,9	4,8	5,0	4,0
Twente	3,9	3,8	4,1	3,3
Veluwe	2,0	1,7	1,8	1,3
Achterhoek	7,4	7,3	7,9	5,9
Aggl. Arnhem/Nijmegen	2,0	2,0	2,0	1,9
Zuidwest-Gelderland	8,1	7,8	8,1	7,5
Utrecht-West	6,1	5,6	5,7	5,1
Stadsgewest Amersfoort	1,0	0,9	0,9	0,8
Stadsgewest Utrecht	0,8	0,8	0,8	0,7
Zuidoost-Utrecht	2,3	2,2	2,1	2,0
Kop van Noord-Holland	11,1	10,3	10,5	9,9
Alkmaar e.o.	2,9	2,7	3,0	2,8
IJmond	0,9	1,0	1,0	0,9
Agglomeratie Haarlem	0,2	0,2	0,2	0,2
Zaanstreek	0,9	0,9	0,9	0,9
Amsterdam	0,1	0,1	0,1	0,1
Overig Agglomeratie Amsterdam	1,7	1,5	1,5	1,4
Edam-Volendam e.o.	3,5	3,1	3,0	3,2
Haarlemmermeer e.o.	3,8	3,7	3,4	3,6
Het Gooi en Vechtstreek	0,5	0,5	0,5	0,6
Agglomeratie Leiden en Bollenstreek	3,9	3,7	3,7	3,6
Agglomeratie 's-Gravenhage (Excl. Zoetermeer)	1,7	1,6	1,7	1,6
Zoetermeer	0,3	0,3	0,4	0,3
Delft en Westland	22,3	22,3	22,7	22,1
Oost-Zuid-Holland	6,3	6,0	6,1	5,6
Rijnmond	1,4	1,4	1,5	1,5
Overig Groot-Rijnmond	9,2	8,3	8,3	7,5
Drechtsteden	1,2	1,1	1,1	1,0
Overig Zuidoost-Zuid-Holland	4,5	4,0	4,1	4,0
Zeeuwsch-Vlaanderen	4,0	3,7	4,0	3,7
Overig Zeeland	6,0	5,6	5,6	5,2
West-Noord-Brabant	3,2	3,1	3,1	2,5
Midden-Noord-Brabant	3,6	3,3	3,4	2,7
Stadsgewest 's-Hertogenbosch	1,8	2,0	1,3	1,6
Overig Noorddoost-Noord-Brabant	5,6	6,0	-2,4	3,7
Zuidoost-Noord-Brabant	3,0	3,1	1,2	2,4
Noord-Limburg	9,1	9,4	7,9	8,6
Midden-Limburg	4,1	4,3	2,7	3,5
Zuid-Limburg	1,1	1,0	1,0	0,8
Almere	1,1	1,0	1,0	0,9
Flevoland-Midden	10,7	9,1	8,8	8,0
Noordoostpolder en Urk	25,7	22,9	22,4	21,2

Regio's met duidelijk achterblijvende volumegroei

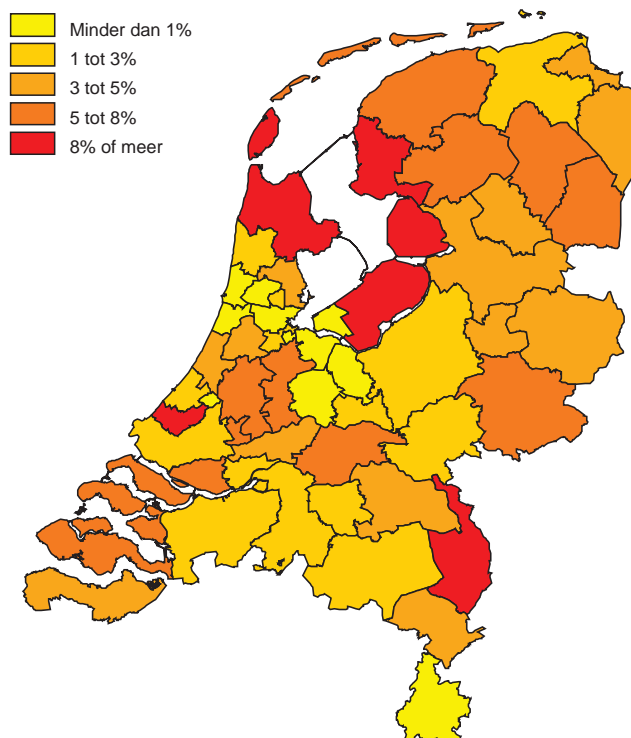
De regio's met een duidelijk achterblijvende groei behoren, enkele uitzonderingen daargelaten, tot de meer perifeer gelegen regio's in Nederland. Met name de meeste regio's in de drie noordelijke provincies Drenthe, Groningen en Friesland vertoonden een duidelijk achterblijvende volumegroei. De gemiddelde groei van Zuidwest-Drenthe is echter sterk vertekend door de al genoemde gemeentelijke herindeling in 1998. Zonder die herindeling zou de groei van deze regio in de buurt van de gemiddelde groei voor

Nederland gekomen zijn. In het zuiden scoorden de meer perifeer gelegen regio's duidelijk beneden het gemiddelde voor Nederland: Zeeland (Zeeuws-Vlaanderen, 1,6% en Overig Zeeland, 2,3%), Limburg (Noord-Limburg, 2,8%). De achterblijvende ontwikkeling van Midden-Noord-Brabant (1,2%) heeft te maken met de gemeentelijke herindeling in 1997. Zonder de herindeling zou Midden-Noord-Brabant echter ook nog een groei onder het gemiddelde voor Nederland hebben vertoond.

Bruto regionaal product (BRP) per hoofd van de bevolking in 1998

Er blijken, net als in voorgaande jaren, grote verschillen in het BRP (marktprijzen) per hoofd van de bevolking te bestaan tussen de hoogst en laagst scorende regio. Zo is het BRP per hoofd in Haarlemmermeer e.o. (index 242 ten opzichte van het BRP per hoofd van Nederland in 1998) ruim vier maal zo groot als dat van Edam-Volendam e.o. (index 57). In het bijzonder de Haarlemmermeer en de stedelijke regio's scoren hoog. Dat heeft te maken met het feit dat veel werknemers werk vinden in die regio's maar er niet wonen. De in die regio's gevormde toegevoegde waarden worden dus gerelateerd aan een in vergelijking tot de werkzame beroepsbevolking relatief gering aantal inwoners in die regio's. De toegevoegde waarde per inwoner ligt bijvoorbeeld voor de Haarlemmermeer e.o., het Stadsgewest Utrecht en Amsterdam respectievelijk 142%, 58% en 53% boven het gemiddelde voor Nederland. Dat heeft alles te maken met werknemers die buiten de Haarlemmermeer en deze steden wonen, maar er wel werken. Iets dergelijks geldt ook voor Overig Agglomeratie Amsterdam (Amstelveen e.o., index 144), Agglomeratie 's-Gravenhage (index 123), Delft en Westland (index 117), Rijnmond (index 111) en de Stadsgewesten Amersfoort (index 110) en 's-Hertogenbosch (index 109). Zeeuws-Vlaanderen en West-Noord-Brabant (chemie) zijn voorbeelden van een regio met een zeer kapitaalintensieve gezichts-bepalende industrie. Door de aanwezigheid van deze industrie in die regio's is er daar sprake van een relatief hoog BRP per hoofd van de bevolking. West-Noord-Brabant (index 106) en Zeeuws-Vlaanderen (index 105). Tegenhangers zijn bijvoorbeeld Edam en Volendam e.o. en Almere met een index van respectievelijk 57 en 71. De verklaring is dat vrij veel inwoners in Edam en Volendam e.o. en Almere in andere regio's (bijvoorbeeld Amsterdam) werken. De dagelijkse files (forensisme) getuigen daarvan.

Kaart 3
Aandeel landbouw en visserij in de toegevoegde waarde, 1998*

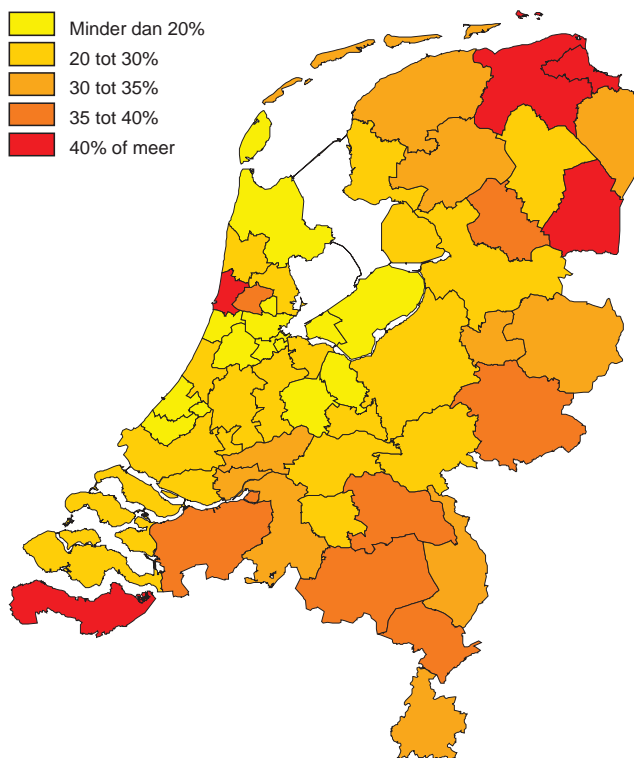


Aandeel nijverheid in de toegevoegde waarde (bruto, basisprijzen)

	1995	1996	1997*	1998*
	%			
Totaal Nederland	27,8	27,6	27,4	26,7
Noord-Nederland	38,7	40,4	39,2	37,3
Oost-Nederland	29,1	28,8	28,7	28,6
West-Nederland	21,0	20,3	20,1	19,7
Zuid-Nederland	35,8	35,1	35,5	34,7
Groningen	46,6	50,4	48,2	44,5
Friesland	30,9	30,7	31,0	31,5
Drenthe	35,4	34,8	33,9	32,7
Overijssel	32,4	32,4	32,3	32,3
Flevoland	17,0	17,1	17,6	17,8
Gelderland	28,8	28,2	28,1	28,0
Utrecht	17,4	17,3	17,3	17,0
Noord-Holland	19,2	18,5	18,4	17,7
Zuid-Holland	22,0	21,4	21,3	21,2
Zeeland	38,3	35,3	33,5	33,5
Noord-Brabant	35,7	35,5	35,9	35,1
Limburg	35,8	33,9	34,6	33,9
Oost-Groningen	34,2	35,2	34,1	33,7
Delfzijl e.o.	41,8	43,2	42,5	40,6
Overig Groningen	49,3	53,6	51,1	46,8
Noord-Friesland	31,4	31,0	31,0	31,8
Zuidwest-Friesland	26,1	26,1	26,6	26,9
Zuidoost-Friesland	32,1	32,1	33,0	32,9
Noord-Drenthe	25,4	25,6	25,2	22,9
Zuidoost-Drenthe	47,8	45,4	43,8	40,4
Zuidwest-Drenthe	31,8	33,1	32,6	35,8
Noord-Overijssel	28,4	29,1	29,4	29,4
Zuidwest-Overijssel	31,7	31,7	31,5	31,9
Twente	35,0	34,6	34,4	34,2
Veluwe	23,5	23,2	23,7	23,4
Achterhoek	36,2	35,7	35,4	35,8
Aggl. Arnhem/Nijmegen	29,2	28,4	28,3	28,1
Zuidwest-Gelderland	30,5	30,3	28,9	29,0
Utrecht-West	28,4	29,0	29,0	27,8
Stadsgewest Amersfoort	19,6	18,5	18,7	17,9
Stadsgewest Utrecht	13,9	14,0	14,1	14,0
Zuidoost-Utrecht	23,7	24,0	23,5	23,9
Kop van Noord-Holland	18,7	19,0	19,5	19,5
Alkmaar e.o.	24,1	24,3	23,4	22,3
IJmond	51,2	47,5	47,0	45,5
Agglomeratie Haarlem	19,6	19,0	17,4	16,7
Zaanstreek	36,8	37,5	37,3	36,0
Amsterdam	12,7	12,5	12,2	11,9
Overig Agglomeratie Amsterdam	11,7	11,0	10,4	9,8
Edam-Volendam e.o.	26,6	27,7	28,7	27,4
Haarlemmermeer e.o.	12,5	11,6	12,4	12,2
Het Gooi en Vechtstreek	25,4	23,3	24,5	24,1
Agglomeratie Leiden en Bollenstreek	22,0	21,5	20,5	20,5
Agglomeratie 's-Gravenhage (Excl. Zoetermeer)	10,6	10,9	11,0	10,8
Zoetermeer	17,0	16,2	15,8	15,9
Delft en Westland	19,1	18,1	18,1	17,8
Oost-Zuid-Holland	25,3	24,5	24,0	23,6
Rijnmond	25,0	24,0	24,0	24,1
Overig Groot-Rijnmond	27,5	26,5	26,3	26,6
Drechtsteden	33,9	33,9	34,9	34,8
Overig Zuidoost-Zuid-Holland	33,3	31,9	31,3	30,5
Zeeuwsch-Vlaanderen	54,3	50,0	47,7	44,0
Overig Zeeland	28,5	26,6	25,6	27,9
West-Noord-Brabant	40,1	39,8	40,2	39,5
Midden-Noord-Brabant	32,5	32,1	30,5	31,4
Stadsgewest 's-Hertogenbosch	25,6	25,8	26,3	26,4
Overig Noord-Brabant	39,9	38,8	41,5	38,2
Zuidoost-Noord-Brabant	36,0	36,1	36,8	35,5
Noord-Limburg	34,1	33,5	33,2	33,1
Midden-Limburg	38,6	38,2	38,7	37,9
Zuid-Limburg	35,7	32,7	33,9	32,9
Almere	14,4	14,6	15,4	15,4
Flevoland-Midden	17,8	17,6	17,8	18,3
Noordoostpolder en Urk	20,3	21,0	21,5	21,7

Regionale verschillen in productiestructuur

Tevens is voor de regio's de samenstelling van de productiestructuur nagegaan. Deze is weergegeven voor 1998 als het aandeel van respectievelijk de toegevoegde waarde van de land- en tuinbouw en visserij, de nijverheid en de commerciële diensten en de overheid en zorg in de totale toegevoegde waarde (basisprijzen) van de desbetreffende regio's. Op nationaal niveau was het betreffende aandeel van de land- en tuinbouw en visserij 3,1% in 1998. De aandelen van de nijverheid, commerciële diensten en overheid en zorg bedroegen in 1998 respectievelijk 26,7%, 48% en 22,3%. Uit de gegevens blijkt dat de productiestructuur, gemeten aan deze percentages, aanzienlijke verschillen per regio laat zien.

Kaart 4
Aandeel nijverheid in de toegevoegde waarde, 1998*

Aandeel landbouw en visserij

De meest agrarische regio blijft ook in 1998 de regio Delft en Westland. Het aandeel van de land- en tuinbouw in deze regio bedraagt in dat jaar ruim 22%. Andere regio's met een in vergelijking tot het gemiddelde van Nederland groot aandeel in de agrarische sector zijn: Noordoostpolder (ruim 21%), Zuidwest-Friesland (ruim 11%), Kop van Noord-Holland (9,9%), Noord-Limburg (8,6%), Flevoland-Midden (8%) en Zuidoost-Friesland (7,9%).

Aandeel nijverheid

Onder de nijverheid vallen de delfstoffenwinning, industrie, openbare nutsbedrijven en de bouwnijverheid. Een relatief groot aandeel voor de toegevoegde waarde van de nijverheid in de totale toegevoegde waarde per regio komt vooral voor in de regio's om de randstad heen en regio's aan open water, waar bulkproducten kunnen worden verwerkt (bijvoorbeeld IJmond met basismetaalindustrie, Rijnmond met olie- en chemische industrie en Zeeuwsch-Vlaanderen met chemische industrie).

Regio's (in 1998) met een aanmerkelijk groter aandeel voor de nijverheid in het BRP dan het gemiddelde voor Nederland (26,7%) zijn onder meer:

Overig Groningen (46,8%), IJmond (45,5%), Zeeuwsch-Vlaanderen (44%), Delfzijl e.o. (40,6%), Zuidoost-Drenthe (40,4%), West-Noord-Brabant (39,5%), Overig Noord-Brabant (38,2%) en Midden-Limburg (37,9%).

Aandeel commerciële diensten

Het aandeel van de toegevoegde waarde van de commerciële diensten in de totale toegevoegde waarde bedraagt voor Nederland 48%. Deze diensten zijn daarmee veruit de belangrijkste activiteit voor Nederland. Bovendien was de sector commerciële diensten in de periode 1995-1999 de sector met de hoogste groei (volumegroei van ruim 5% per jaar).

Aandeel commerciële diensten in de toegevoegde waarde (bruto, basisprijzen)

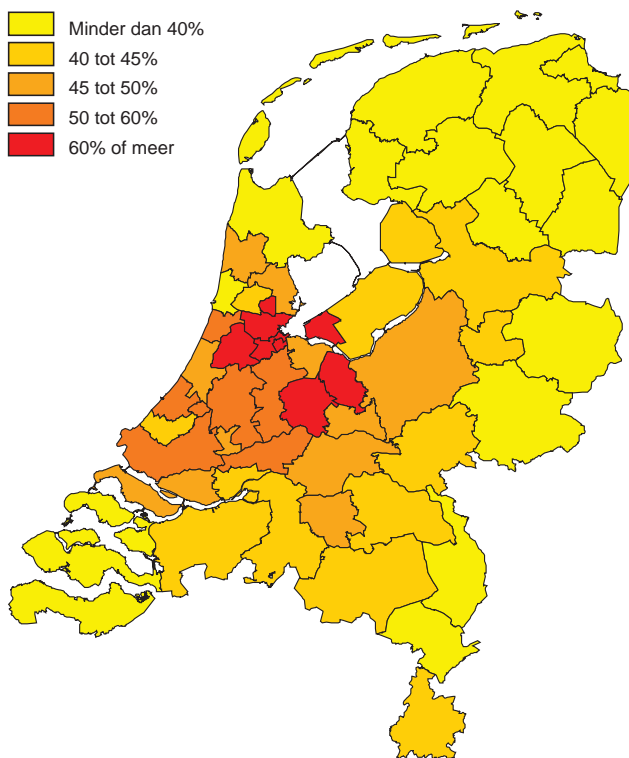
	1995	1996	1997*	1998*
	%			
Totaal Nederland	45,3	46,1	47,0	48,0
Noord-Nederland	33,0	32,6	33,6	35,1
Oost-Nederland	41,5	42,4	42,9	43,7
West-Nederland	52,2	53,2	54,1	55,0
Zuid-Nederland	39,7	40,6	41,9	42,3
Groningen	29,7	27,8	29,6	32,2
Friesland	37,0	37,8	37,8	37,8
Drenthe	33,3	34,4	35,4	36,6
Overijssel	39,3	40,0	40,5	41,4
Flevoland	50,1	50,6	51,0	52,3
Gelderland	41,7	42,7	43,2	44,0
Utrecht	57,2	58,1	59,4	60,7
Noord-Holland	55,2	56,4	57,5	58,6
Zuid-Holland	49,7	50,5	50,8	51,3
Zeeland	33,8	35,9	37,4	38,3
Noord-Brabant	40,6	41,2	42,7	43,0
Limburg	37,6	39,3	39,8	40,6
Oost-Groningen	35,7	35,6	36,0	37,2
Delfzijl e.o.	33,1	32,6	33,3	35,2
Overig Groningen	28,4	26,1	28,2	31,0
Noord-Friesland	37,4	38,0	38,5	38,2
Zuidwest-Friesland	38,7	39,8	39,1	38,9
Zuidoost-Friesland	35,6	36,6	35,8	36,5
Noord-Drenthe	34,9	35,7	36,6	37,2
Zuidoost-Drenthe	28,6	30,5	31,5	34,0
Zuidwest-Drenthe	37,1	37,2	38,3	39,0
Noord-Overijssel	42,1	42,2	43,1	43,5
Zuidwest-Overijssel	40,2	41,1	41,7	42,8
Twente	37,4	38,4	38,6	39,6
Veluwe	43,9	45,0	45,3	46,6
Achterhoek	36,6	37,4	37,8	38,9
Aggl. Arnhem/Nijmegen	41,6	42,5	43,1	43,2
Zuidwest-Gelderland	44,4	44,9	46,8	47,3
Utrecht-West	48,3	48,0	48,7	50,7
Stadsgewest Amersfoort	55,8	57,7	59,3	60,8
Stadsgewest Utrecht	60,8	61,5	62,7	63,9
Zuidoost-Utrecht	46,0	46,9	48,0	49,1
Kop van Noord-Holland	36,3	37,9	38,4	39,2
Alkmaar e.o.	45,4	46,1	46,5	47,0
IJmond	32,1	34,8	35,8	37,0
Agglomeratie Haarlem	46,9	49,3	49,6	50,2
Zaanstreek	42,7	42,6	43,1	44,5
Amsterdam	61,5	62,2	63,4	64,4
Overig Agglomeratie Amsterdam	72,4	73,4	74,7	76,4
Edam-Volendam e.o.	42,8	43,8	43,9	45,1
Haarlemmermeer e.o.	76,0	76,6	77,3	77,4
Het Gooi en Vechtstreek	45,8	48,3	48,7	49,0
Agglomeratie Leiden en Bollenstreek	45,6	46,4	47,7	48,0
Agglomeratie 's-Gravenhage (Excl. Zoetermeer)	51,4	51,6	51,2	52,2
Zoetermeer	55,1	56,9	57,1	58,2
Delft en Westland	38,1	38,6	39,1	40,7
Oost-Zuid-Holland	49,6	50,2	51,1	52,2
Rijnmond	53,6	54,5	54,8	54,9
Overig Groot-Rijnmond	45,1	46,6	47,1	47,5
Drechtsteden	43,3	43,6	43,6	43,5
Overig Zuidoost-Zuid-Holland	46,8	49,3	50,4	51,4
Zeeuwisch-Vlaanderen	28,6	31,9	33,7	37,3
Overig Zeeland	37,0	38,3	39,5	38,8
West-Noord-Brabant	38,6	39,4	39,5	40,4
Midden-Noord-Brabant	39,4	40,6	41,7	41,8
Stadsgewest 's-Hertogenbosch	48,6	48,5	49,9	49,9
Overig Noordooost-Noord-Brabant	37,4	38,4	43,1	41,2
Zuidoost-Noord-Brabant	41,1	41,4	42,9	43,5
Noord-Limburg	37,0	37,7	39,3	39,0
Midden-Limburg	34,7	35,4	36,2	36,6
Zuid-Limburg	38,9	41,3	41,3	42,6
Almere	65,5	64,8	64,4	64,2
Flevoland-Midden	40,1	41,4	41,7	44,0
Noordoostpolder en Urk	38,2	39,7	40,0	41,6

De regio's met een bovengemiddeld aandeel van de toegevoegde waarde van de commerciële dienstverlening in de totale toegevoegde waarde per regio zijn vrijwel alle gesitueerd in de Randstad. De top-10 regio's in 1998 op het terrein van de commerciële dienstverlening zijn:

Haarlemmermeer e.o. (77,4%), Overig Agglomeratie Amsterdam (76,4%), Amsterdam (64,4%), Almere (64,2%), Stadsgewest Utrecht (63,9%), Stadsgewest Amersfoort (60,8%), Zoetermeer (58,2%), Rijnmond (54,9%), Agglomeratie 's-Gravenhage en Oost-Zuid-Holland (beide 52,2%).

Aandeel overheid en zorg

Het aandeel van de toegevoegde waarde van de overheid en zorg bedroeg in 1998 22,3%. Het aandeel van deze sectoren varieert

Kaart 5
Aandeel commerciële diensten in de toegevoegde waarde, 1998*


van 35,4% (Agglomeratie 's-Gravenhage) tot 6,8% voor Haarlemmermeer e.o.. Deze variatie in regionale aandelen heeft hoofdzakelijk te maken met de aanwezigheid van centraal bestuur (Rijk en provinciale besturen), militaire standplaatsen, de aanwezigheid van universiteiten of hogescholen en universitaire ziekenhuizen en de aanwezigheid van psychiatrische ziekenhuizen, die vaak zijn gesitueerd in specifieke regio's.

De top-10 regio's met een groot aandeel in de sector overheid en zorg zijn:

Agglomeratie 's-Gravenhage (35,4%), Noord-Drenthe (34,8%), Agglomeratie Haarlem (32,8%), Kop van Noord-Holland (31,4%), Flevoland-Midden (Lelystad, 29,7%), Veluwe (28,8%), Overig Zeeland (28,1%), Agglomeratie Leiden (27,9%), Alkmaar e.o. (27,8%) en de Agglomeratie Arnhem/Nijmegen (26,9%).

Technische toelichting

De gepresenteerde groeicijfers voor de regionale ontwikkeling berusten op een revisie van de regionale economische jaarcijfers. De revisie sluit aan op die voor de Nationale rekeningen voor 1995 (Zie de publicatie Nationale rekeningen, 1998).

Bij deze revisie worden de volumeontwikkelingen in tegenstelling tot de voorgaande publicaties niet meer gepresenteerd in factorkosten maar in basisprijzen. Dit is in overeenstemming met de internationale richtlijnen. Het verschil tussen de begrippen factorkosten en basisprijzen wordt bepaald door de niet-productgebonden belastingen en subsidies. Voorbeelden van niet-productgebonden belastingen zijn onder meer: onroerende-zaakbelasting, motorrijtuigenbelasting en milieueffingen. Voorbeelden van niet-productgebonden subsidies zijn onder meer: loonsubsidies en de schadeloosstelling voor de varkenspest in 1997, die 2,5 mld. gulden bedroeg. Het veranderde concept van de economische groei heeft vooral in het geval van de varkenspest geleid tot sterke aanpassing van de groeicijfers van enkele regio's.

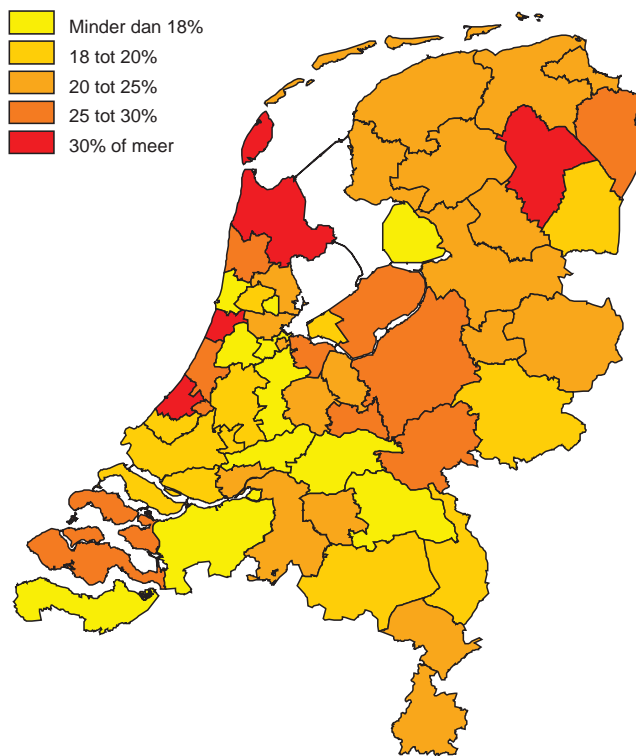
Bij deze revisie zijn voorts cijfers beschikbaar gekomen in een groter regionaal detail. Een aantal Corop-regio's is verder uitgesplitst. Het betreft uitsplitsingen voor Utrecht, Flevoland, Groot-Amsterdam, Agglomeratie Den Haag en de Corop Zuid-Oost-Zuid-Holland)

Aandeel overheid en zorg in de toegevoegde waarde (bruto, basisprijzen)

	1995	1996	1997*	1998*
	%			
Totaal Nederland	23,3	23,0	22,5	22,3
Noord-Nederland	22,9	22,2	22,3	22,9
Oost-Nederland	24,9	24,6	24,0	24,0
West-Nederland	23,9	23,6	23,0	22,5
Zuid-Nederland	21,1	20,8	20,6	20,2
Groningen	20,9	19,5	19,9	21,0
Friesland	23,7	23,8	23,7	23,4
Drenthe	25,4	25,3	25,1	25,3
Overijssel	23,5	23,0	22,4	22,5
Flevoland	22,8	23,4	22,9	22,2
Gelderland	25,9	25,7	25,0	25,0
Utrecht	23,9	23,2	22,0	21,0
Noord-Holland	23,5	23,1	22,2	21,8
Zuid-Holland	24,3	24,2	23,9	23,6
Zeeland	22,7	23,9	24,0	23,6
Noord-Brabant	20,3	19,9	19,7	19,4
Limburg	23,0	23,0	22,6	22,3
Oost-Groningen	25,2	24,5	25,3	25,2
Delfzijl e.o.	21,1	20,6	20,6	20,6
Overig Groningen	20,1	18,5	18,9	20,3
Noord-Friesland	24,2	24,4	24,2	23,8
Zuidwest-Friesland	23,1	23,0	23,1	23,1
Zuidoost-Friesland	23,0	22,8	22,8	22,8
Noord-Drenthe	35,4	34,8	34,5	34,8
Zuidoost-Drenthe	17,5	18,3	18,3	19,1
Zuidwest-Drenthe	23,3	22,6	22,1	20,6
Noord-Overijssel	23,5	23,1	22,0	22,4
Zuidwest-Overijssel	23,2	22,4	21,8	21,3
Twente	23,6	23,1	22,8	22,9
Veluwe	30,7	30,0	29,3	28,8
Achterhoek	19,8	19,6	18,9	19,4
Aggl. Arnhem/Nijmegen	27,1	27,1	26,6	26,9
Zuidwest-Gelderland	17,0	16,9	16,3	16,2
Utrecht-West	17,2	17,3	16,6	16,4
Stadsgewest Amersfoort	23,5	22,8	21,1	20,5
Stadsgewest Utrecht	24,5	23,7	22,5	21,4
Zuidoost-Utrecht	28,0	27,0	26,5	25,0
Kop van Noord-Holland	33,8	32,8	31,6	31,4
Alkmaar e.o.	27,6	27,0	27,1	27,8
IJmond	15,8	16,7	16,3	16,5
Agglomeratie Haarlem	33,3	31,5	32,9	32,8
Zaanstreek	19,7	19,0	18,8	18,7
Amsterdam	25,6	25,2	24,3	23,6
Overig Agglomeratie Amsterdam	14,2	14,1	13,4	12,4
Edam-Volendam e.o.	27,1	25,3	24,4	24,3
Haarlemmermeer e.o.	7,7	8,1	6,9	6,8
Het Gooi en Vechtstreek	28,3	27,9	26,3	26,4
Agglomeratie Leiden en Bollenstreek	28,5	28,3	28,1	27,9
Agglomeratie 's-Gravenhage (Excl. Zoetermeer)	36,3	35,9	36,1	35,4
Zoetermeer	27,5	26,5	26,7	25,6
Delft en Westland	20,6	21,0	20,1	19,4
Oost-Zuid-Holland	18,8	19,2	18,8	18,6
Rijnmond	19,9	20,0	19,7	19,5
Overig Groot-Rijnmond	18,2	18,5	18,4	18,4
Drechtsteden	21,5	21,4	20,4	20,6
Overig Zuidoost-Zuid-Holland	15,5	14,8	14,3	14,1
Zeeuwsch-Vlaanderen	13,2	14,3	14,6	15,0
Overig Zeeland	28,5	29,5	29,2	28,1
West-Noord-Brabant	18,1	17,7	17,2	17,5
Midden-Noord-Brabant	24,5	24,0	24,3	24,1
Stadsgewest 's-Hertogenbosch	24,1	23,6	22,6	22,1
Overig Noordoost-Noord-Brabant	17,0	16,7	17,8	16,8
Zuidoost-Noord-Brabant	20,0	19,4	19,2	18,6
Noord-Limburg	19,9	19,3	19,6	19,2
Midden-Limburg	22,7	22,1	22,4	22,0
Zuid-Limburg	24,4	25,0	23,9	23,7
Almere	19,0	19,7	19,2	19,5
Flevoland-Midden	31,5	31,9	31,7	29,7

Kaart 6

Aandeel overheid en zorg in de toegevoegde waarde, 1998*



Bevolkingsontwikkeling, augustus 2000

Aantal niet-Nederlanders in de eerste acht maanden van 2000 licht toegenomen

Als gevolg van het grote aantal naturalisaties in de afgelopen jaren is het aantal in Nederland woonachtige niet-Nederlanders die niet (tevens) over de Nederlandse nationaliteit beschikten stelselmatig gedaald. In de eerste acht maanden van dit jaar daarentegen is er weer sprake van een lichte toename. Op 1 september 2000 waren het er 658 duizend, 6 duizend meer dan aan het begin van het jaar, voornamelijk als gevolg van minder naturalisaties en meer immigratie dan in de overeenkomstige periode van 1999. Op 1 januari 2000 woonden er in Nederland 652 duizend niet-Nederlanders, ruim 125 duizend minder dan op 1 januari 1994. Rond die datum was het aantal niet-Nederlanders in Nederland met 780 duizend op zijn hoogst.

Om dubbelstellingen te voorkomen wordt in de bevolkingsstatistiek van het Centraal Bureau voor de Statistiek aan personen slechts één nationaliteit toegekend. Hierbij wordt de volgende globale volgorde aangehouden:

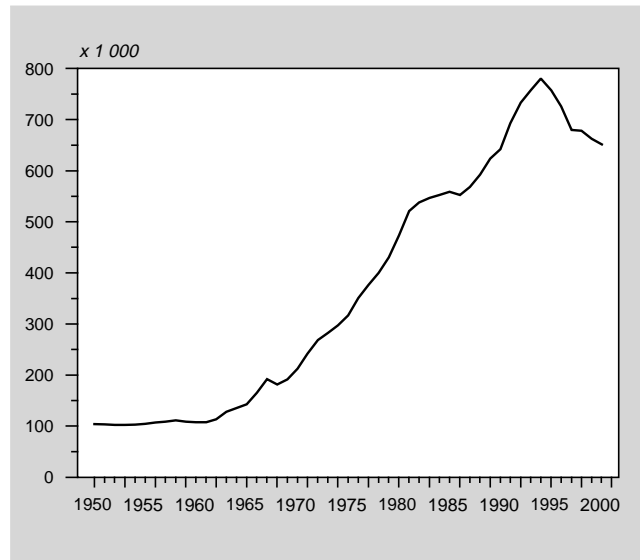
- Nederlandse nationaliteit,
- West-Europese nationaliteit,
- andere Europese nationaliteit,
- niet-Europese nationaliteit.

Dit betekent dat mensen die bijvoorbeeld zowel de Nederlandse als de Marokkaanse nationaliteit hebben, in de statistiek als Nederlander zijn geteld, en niet als Marokkaan. Iemand die zowel de Britse als de Australische nationaliteit heeft, wordt in de statistiek onder de Britten gerangschikt.

In de jaren vijftig lag het aantal niet-Nederlanders iets boven de 100 duizend. Bijna de helft van dit aantal bestond uit Belgen en Duitsers. Met het aantrekken van ongeschoolde arbeidskrachten uit de landen rond de Middellandse Zee verdubbelde het aantal niet-Nederlanders gedurende de jaren zestig, van 107 duizend in 1960 tot 212 duizend in 1970. Het aandeel van de Belgen en de Duitsers bedroeg in het laatstgenoemde jaar nog maar een kwart, terwijl dat van de Turken, Marokkanen, Italianen en Spanjaarden tezamen was toegenomen tot bijna 40 procent.

Veel Turkse en Marokkaanse werknemers lieten hun gezinnen naar Nederland komen. Hierdoor groeide het aantal niet-Nederlanders sterk in de jaren zeventig en het begin van de jaren tachtig. In de eerste helft van de jaren tachtig liep de immigratie terug door de invoering van een visumplicht voor Turken en Marokkanen en de economische teruggang in Nederland. Vanaf halverwege de

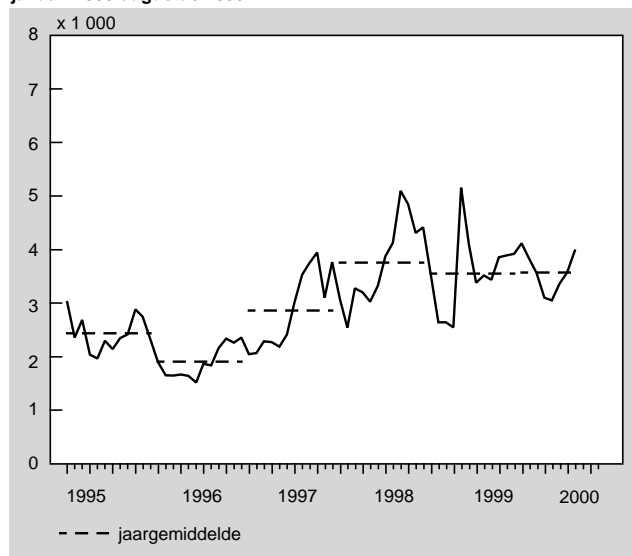
Niet-Nederlanders in Nederland



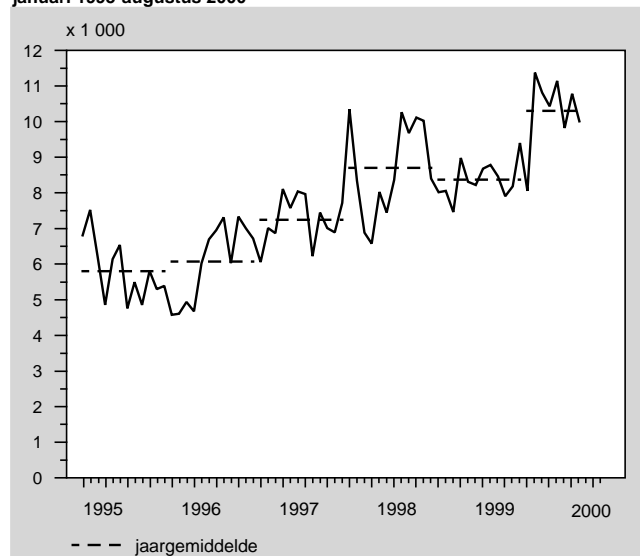
jaren tachtig nam de immigratie weer toe als gevolg van huwelijksmigratie van Turken en Marokkanen. Bovendien nam het aantal asielzoekers sterk toe. In 1993 en 1994 werd het toelatingsbeleid restrictiever. Daardoor liep de immigratie van Turken en Marokkanen terug. Ook het aantal asielzoekers daalde. Doordat in dezelfde periode het aantal naturalisaties sterk toenam, liep het aantal niet-Nederlanders terug. De daling hield tot 1999 aan. Vooralsnog zet de daling zich in 2000 niet voort.

Op 1 januari 2000 telde Nederland bijna 120 duizend personen met de Marokkaanse nationaliteit. Het gaat het hier om mensen die uitsluitend de Marokkaanse nationaliteit hebben, of die naast de Marokkaanse eventueel een andere niet-Europese nationaliteit hebben. De Turken volgen op de tweede plaats, met 101 duizend. Als gevolg van het grote aantal wijzigingen van nationaliteit gedurende de afgelopen jaren vormen de Turken sinds 1 januari 1997 niet langer de grootste groep niet-Nederlanders in Nederland. Na de Marokkanen en de Turken volgen in volgorde van aantal de Duitsers, de Britten, de Belgen, de Italianen en de Spanjaarden.

Asielzoekers per maand, januari 1995-augustus 2000



Bevolkingsgroei per maand, gecorrigeerd voor seizoeninvloeden, januari 1995-augustus 2000



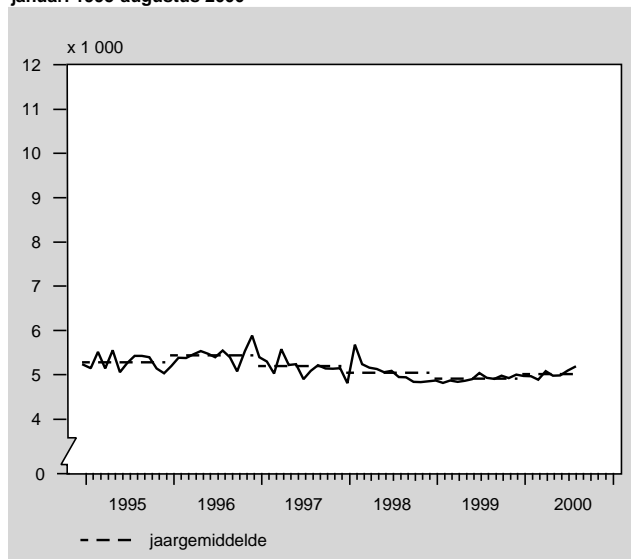
I. Stand en loop van de bevolking

(38)

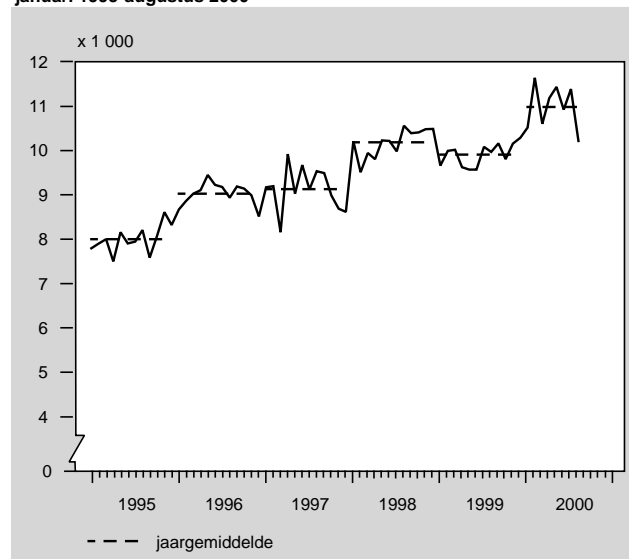
	Augustus 1999	Augustus 2000*	Jan.-aug 1999	Jan.-aug 2000*	Augustus 1999	Augustus 2000*	Jan.-aug 1999	Jan.-aug 2000*
	Absoluut				% ¹⁾			
Bevolking aan het begin van de periode	15 814 266	15 929 652	15 760 225	15 863 950				
Levendgeborenen	17 713	18 279	133 778	138 646	13,2	13,5	12,7	13,1
w.v. 1e kind	8 335	8 569	61 901	63 824	6,2	6,3	5,9	6,0
2e kind	6 300	6 555	48 106	50 104	4,7	4,9	4,6	4,7
3e kind	2 192	2 249	16 725	17 359	1,6	1,7	1,6	1,6
4+ kind	886	906	7 046	7 359	0,7	0,7	0,7	0,7
Overledenen	11 284	10 902	94 792	94 981	8,4	8,1	9,0	9,0
w.v. mannen	5 437	5 263	46 435	46 346	8,2	7,9	8,9	8,8
vrouwen	5 847	5 639	48 357	48 635	8,6	8,3	9,1	9,1
Immigratie	13 008	14 067	76 332	85 370	9,7	10,4	7,3	8,1
Emigratie	6 143	6 653	39 265	40 378	4,6	4,9	3,7	3,8
Saldo correcties	-971	-700	-9 689	-8 864	-0,7	-0,5	-0,9	-0,8
Totale bevolkingsgroei	12 323	14 091	66 364	79 793	9,2	10,4	6,3	7,5
Bevolking aan het einde van de periode	15 826 589	15 943 743	15 826 589	15 943 743				

¹⁾ De cijfers zijn op jaarbasis en per 1 000 van de gemiddelde (totale dan wel mannelijke of vrouwelijke) bevolking bepaald.

Emigratie per maand, gecorrigeerd voor seizoeninvloeden, januari 1995-augustus 2000



Immigratie per maand, gecorrigeerd voor seizoeninvloeden, januari 1995-augustus 2000



II. Stand en loop van de niet-Nederlandse bevolking

(38)

	Augustus 1999	Augustus 2000*	Jan.-aug 1999	Jan.-aug 2000*	Augustus 1999	Augustus 2000*	Jan.-aug 1999	Jan.-aug. 2000*
	Absoluut				% ¹⁾			
Bevolking aan het begin van de periode	654 029	655 133	662 372	651 532				
Levendgeborenen	795	799	6 940	6 732	14,3	14,4	15,8	15,4
w.v. 1e kind	351	349	2 848	2 877	6,3	6,3	6,5	6,6
2e kind	236	235	2 101	1 963	4,2	4,2	4,8	4,5
3e kind	125	130	1 145	1 061	2,2	2,3	2,6	2,4
4+ kind	83	85	846	831	1,5	1,5	1,9	1,9
Overledenen	170	154	1 397	1 312	3,1	2,8	3,2	3,0
w.v. mannen	98	95	856	803	3,4	3,3	3,7	3,6
vrouwen	72	59	541	509	2,7	2,2	2,6	2,4
Immigratie	7 456	8 294	48 493	56 080	134,2	149,2	110,6	128,5
Emigratie	2 005	2 138	14 025	13 891	36,1	38,5	32,0	31,8
Saldo correcties	-807	-559	-7 214	-6 099	-14,5	-10,1	-16,5	-14,0
Saldo wijzigingen van nationaliteit	-4 855	-3 804	-40 726	-35 471	-87,4	-68,4	-92,9	-81,3
Totale bevolkingsgroei	414	2 438	-7 929	6 039	7,5	43,9	-18,0	13,9
Bevolking aan het einde van de periode	654 443	657 571	654 443	657 571				

¹⁾ De cijfers zijn op jaarbasis en per 1 000 van de gemiddelde (totale dan wel mannelijke of vrouwelijke) niet-Nederlandse bevolking bepaald.

III. Buitenlandse migratie van Nederlanders en niet-Nederlanders naar geboorteland

(38)

	Immigratie				Emigratie			
	Augustus 1999	Augustus 2000*	Jan.–aug. 1999	Jan.–aug. 2000*	Augustus 1999	Augustus 2000*	Jan.–aug. 1999	Jan.–aug. 2000*
Totaal 1)	13 008	14 067	76 332	85 370	6 143	6 653	39 265	40 378
Nederlanders	5 552	5 773	27 839	29 290	4 138	4 515	25 240	26 487
w.v. met geboorteland								
Nederland	2 902	2 867	16 019	15 771	3 266	3 536	19 714	20 958
Overige EU-landen	286	265	1 483	1 424	153	149	957	880
Overig Europa	95	93	576	588	68	81	521	522
Nederlandse Antillen + Aruba	1 559	1 701	5 785	6 961	202	200	1 302	1 153
Suriname	168	213	927	1 065	56	61	438	416
Overig Amerika	197	242	1 016	1 345	86	101	529	528
Azie	207	200	1 059	1 027	155	131	897	855
Afrika	113	146	798	899	126	223	760	1 030
Oceanie	25	46	176	210	26	33	122	145
Niet-Nederlanders 1)	7 456	8 294	48 493	56 080	2 005	2 138	14 025	13 891
w.v. met geboorteland								
Belgie	206	200	1 223	1 223	117	104	552	600
BR Duitsland	386	429	2 772	2 913	256	273	1 925	1 829
Verenigd Koninkrijk	435	538	2 799	3 294	206	207	1 425	1 332
Overige EU-landen 1)	739	918	5 743	6 572	442	525	2 925	3 164
Voormalig Joegoslavië	443	269	2 417	2 819	42	105	269	466
Voormalige Sovjet-Unie	260	471	1 613	3 173	13	29	147	204
Turkije	432	490	2 751	3 094	45	51	448	332
Overig Europa	330	406	1 951	2 823	135	127	856	813
Suriname	170	219	1 231	1 325	12	11	110	114
VS van Amerika	401	458	1 941	2 152	150	164	1 203	1 166
Overig Amerika	394	394	2 025	2 293	82	110	666	663
Afghanistan	568	370	3 919	2 434	–	1	8	24
China	188	186	1 124	1 456	17	13	128	137
Irak	218	329	2 118	2 617	13	9	88	56
Iran	99	121	616	905	8	6	63	46
Japan	129	125	850	908	65	111	742	777
Overig Azie	685	791	4 199	5 111	221	158	1 063	1 040
Egypte	39	35	384	276	8	5	43	53
Marokko	426	442	2 769	3 025	32	25	327	216
Somalie	134	129	1 014	1 183	2	3	32	22
Zuid-Afrika	88	96	714	657	28	37	307	207
Overig Afrika	597	786	3 654	5 091	67	36	435	375
Oceanie	89	92	666	736	44	28	263	255

1) Immigratie inclusief in Nederlandse asielzoekerscentra geboren kinderen.

IV. Buitenlandse migratie van Nederlanders en niet-Nederlanders naar land van herkomst resp. bestemming

(38)

	Immigratie				Emigratie			
	Augustus 1999	Augustus 2000*	Jan.–aug. 1999	Jan.–aug. 2000*	Augustus 1999	Augustus 2000*	Jan.–aug. 1999	Jan.–aug. 2000*
Totaal 1)	13 008	14 067	76 332	85 370	6 143	6 653	39 265	40 378
Nederlanders	5 552	5 773	27 839	29 290	4 138	4 515	25 240	26 487
w.v. uit/haar								
Belgie	382	384	2 459	2 487	612	660	3 627	4 373
BR Duitsland	407	326	2 527	2 142	381	455	2 638	2 835
Verenigd Koninkrijk	277	318	1 508	1 500	379	539	2 024	2 472
Overige EU-landen	492	559	2 893	3 119	699	674	4 747	4 648
Overig Europa	309	316	1 706	1 659	245	271	1 693	1 688
Nederlandse Antillen + Aruba	2 031	2 206	7 772	9 093	430	445	2 649	2 458
Suriname	212	206	902	949	55	58	410	395
Verenigde Staten van Amerika	340	340	1 725	1 807	364	403	2 170	2 149
Overig Amerika	203	218	1 248	1 451	294	219	1 439	1 374
Azie	429	410	2 446	2 255	304	389	1 655	1 846
Afrika	342	369	1 884	2 018	232	244	1 264	1 313
Oceanie	128	121	769	810	143	158	924	936
Niet-Nederlanders 1)	7 456	8 294	48 493	56 080	2 005	2 138	14 025	13 891
w.o. uit/haar								
EU-landen	1 875	2 197	13 363	15 164	1 009	1 133	6 926	6 960
Overig Europa	1 500	1 650	8 812	11 841	216	272	1 647	1 696
Amerika	966	1 079	5 281	5 838	297	350	2 225	2 377
Azie	1 832	1 850	12 339	12 958	322	263	1 955	1 897
Afrika	1 211	1 429	8 032	9 573	108	81	968	673
Oceanie	72	89	666	706	53	39	304	288

1) Immigratie inclusief in Nederlandse asielzoekerscentra geboren kinderen.

V. Asielaanvragen naar land van nationaliteit

(38)

	Augustus 1999	Augustus 2000*	Jan.-aug. 1999	Jan.-aug. 2000*
Totaal	3 527	3 992	27 588	28 634
w.v.				
Afghanistan	377	561	2 302	3 201
Azerbajdzjan	301	85	1 487	872
Angola	128	204	852	1 316
Bosnie-Herzegovina	97	154	774	994
Irak	270	270	2 367	1 767
Iran	167	244	843	1 415
Servie en Montenegro	243	352	6 310	3 060
Sierra Leone	81	154	813	1 272
Soedan	100	177	1 093	874
Somalie	215	219	1 611	1 519
Slowakije	61	47	304	811
Turkije	110	166	863	1 429
Overige	3 527	1 359	7 969	10 104

Bron: Ministerie van Justitie.

VI. Saldo administratieve correcties van Nederlanders en niet-Nederlanders naar geboorteland

(38)

	Augustus 1999	Augustus 2000*	Jan.-aug. 1999	Jan.-aug. 2000*
Totaal	-1 259	-700	-11 950	-8 864
Nederlanders	-452	-141	-4 736	-2 765
w.v. met geboorteland				
Nederland	-239	-57	-2 657	-1 339
Overige EU-landen	-6	-11	-159	-93
Overig Europa	-13	-16	-149	-98
Nederlandse Antillen + Aruba	-59	-1	-412	-245
Suriname	-23	16	-298	-151
Overig Amerika	-25	-7	-198	-111
Azie	-28	-11	-287	-194
Afrika	-54	-52	-531	-518
Oceanie	-5	-2	-45	-16
Niet-Nederlanders	-807	-559	-7 214	-6 099
w.v. met geboorteland				
Belgie	-15	-3	-119	-118
BR Duitsland	-60	-32	-477	-304
Verenigd Koninkrijk	-97	-64	-895	-623
Overige EU-landen	-157	-88	-1 276	-1 166
Voormalig Joegoslavië	-9	-25	-122	-230
Voormalige Sovjet-Unie	-8	-17	-112	-171
Turkije	-39	2	-503	45
Overig Europa	-40	-31	-327	-296
Suriname	-24	-5	-166	-75
Verenigde Staten van Amerika	-37	-46	-338	-424
Overig Amerika	-33	-28	-294	-256
Afghanistan	2	-4	-72	-64
China	-5	-8	-128	-132
Irak	-38	-30	-258	-278
Iran	5	-4	-50	-66
Japan	-11	-8	-144	-94
Overig Azie	-79	-70	-609	-720
Egypte	-22	-5	-123	-45
Marokko	-52	-17	-420	-201
Somalie	-23	-13	-181	-166
Zuid-Afrika	-10	-7	-65	-78
Overig Afrika	-52	-45	-457	-522
Oceanie	-3	-11	-78	-115

VII. Binnen Nederland verhuisde personen

(38)

	Augustus 1999		Augustus 2000*		Jan.-aug. 1999		Jan.-aug. 2000*	
	Totaal	w.o. in gezins- verband (%)	Totaal	w.o. in gezins- verband (%)	Totaal	w.o. in gezins- verband (%)	Totaal	w.o. in gezins- verband (%)
Totaal	148 289	45,2	143 640	44,8	1 126 364	45,2	1 057 034	44,9
w.v.								
binnen gemeenten	85 293	49,0	80 635	48,2	706 447	49,0	650 308	48,4
tussen gemeenten	62 996	40,1	63 005	40,4	419 917	38,7	406 726	39,3
w.v.								
binnen provincies	32 958	42,6	33 517	42,3	244 822	40,5	239 175	40,7
tussen provincies	30 038	37,3	29 488	38,2	175 095	36,3	167 551	37,4

VIII. Huwelijkssluiting, geregistreerd partnerschap en echtscheiding

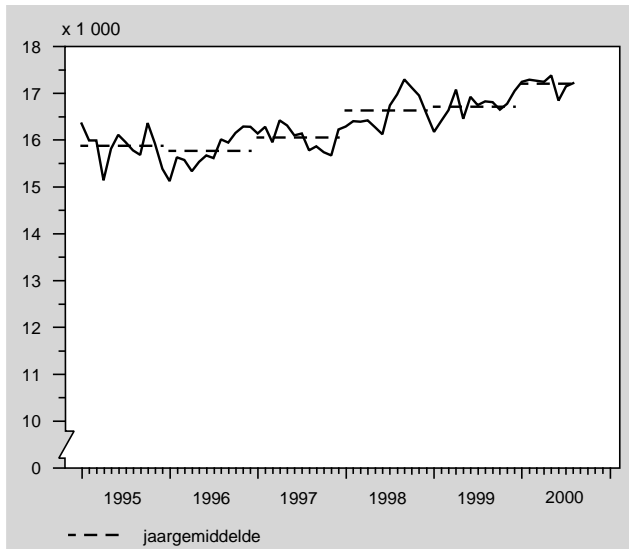
(38)

	Augustus 1999	Augustus 2000*	Jan.–aug. 1999	Jan.–aug. 2000*	Augustus 1999	Augustus 2000*	Jan.–aug. 1999	Jan.–aug. 2000*
	Absoluut				%o 1)			
Huwende mannen ²⁾	8 976	8 191	56 014	55 835	13,5	12,3	10,8	10,6
w.v.								
niet eerder gehuwd	7 413	6 708	45 281	44 848	11,2	10,0	8,7	8,6
voorheen gescheiden	1 448	1 350	9 646	9 856	2,2	2,0	1,9	1,9
voorheen verweduwd	115	133	1 087	1 131	0,2	0,2	0,2	0,2
Huwende vrouwen ²⁾	8 769	8 234	54 921	55 681	12,9	12,1	10,3	10,4
w.v.								
niet eerder gehuwd	7 338	6 857	44 989	45 150	10,8	10,1	8,5	8,4
voorheen gescheiden	1 331	1 272	9 084	9 627	2,0	1,9	1,7	1,8
voorheen verweduwd	100	105	848	904	0,1	0,2	0,2	0,2
Geregistreerde partnerschappen ³⁾	282	251	2 097	1 919	0,2	0,2	0,2	0,2
w.v.								
tussen twee mannen	65	69	567	531	0,0	0,1	0,1	0,1
tussen twee vrouwen	77	85	584	532	0,1	0,1	0,1	0,1
tussen een man en een vrouw	140	97	946	856	0,1	0,1	0,1	0,1
Van echt scheidende mannen ²⁾	2 570	2 689	20 756	22 382	3,9	4,0	4,0	4,3
Van echt scheidende vrouwen ²⁾	2 632	2 737	21 341	22 803	3,9	4,0	4,0	4,3

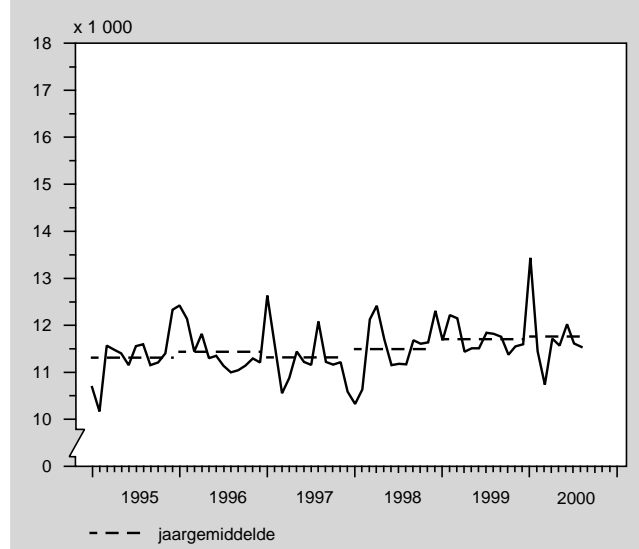
¹⁾ De cijfers zijn op jaarbasis en per 1 000 van de gemiddelde (totale dan wel mannelijke of vrouwelijke) bevolking bepaald.

²⁾ Woonachtig in Nederland ongeacht de plaats van huwelijkssluiting of echtscheiding.

Levendgeborenen per maand, gecorrigeerd voor seizoeninvloeden, januari 1995-augustus 2000



Overledenen per maand, gecorrigeerd voor seizoeninvloeden, januari 1995-augustus 2000



Tendens werkloosheid dalend

Het aantal geregistreerde werklozen kwam in de maanden juli-september uit op 176 duizend. De werkloosheid heeft nog steeds een dalende tendens. Vooral de langdurige werkloosheid is gedaald. Dit blijkt uit de meest recente cijfers van het CBS.

Werkloosheid daalt

In het derde kwartaal van dit jaar kwam het aantal geregistreerde werklozen uit op 176 duizend. Dat is drieduizend hoger dan in het tweede kwartaal. Tussen deze kwartalen is echter een stijging van de werkloosheid door seizoeninvloeden gebruikelijk. Na verwijdering van deze seizoeneffecten komt het werkloosheidscijfer dan ook 14 duizend lager uit. De werkloosheid is dus verder gedaald. Omdat de cijfers gebaseerd zijn op een steekproefonderzoek hebben ze een onnauwkeurigheidsmarge. De tendens van de werkloosheid kan daarom het beste over een wat langere periode worden vastgesteld. Het aantal geregistreerde werklozen lag in het derde kwartaal 36 duizend lager dan in het derde kwartaal van 1999. Dit komt overeen met een daling van drieduizend per maand.

Vooral langdurige werkloosheid neemt af

Van de 176 duizend geregistreerde werklozen in het derde kwartaal stonden er 78 duizend een jaar of langer ingeschreven bij het arbeidsbureau. Dit zijn 30 duizend langdurig werklozen minder dan in het derde kwartaal van 1999. De langdurige werkloosheid is dus de afgelopen twaalf maanden veel sterker afgenomen dan de kortdurende. Jarenlang lag het aantal langdurig werklozen boven het aantal mensen dat kortdurend werkloos was. Door de onafgebro-

ken daling van de werkloosheid sinds 1994 is in de loop van vorig jaar daarin verandering gekomen. Vanaf eind 1999 ligt het aantal langdurig werklozen steeds onder het aantal werklozen dat korter dan een jaar staat ingeschreven.

Technische toelichting

Geregistreerde werklozen zijn mensen die bij een arbeidsbureau staan ingeschreven, direct beschikbaar zijn voor een baan van minstens twaalf uur per week en geen werk hebben of werk van minder dan twaalf uur per week. De cijfers zijn gebaseerd op de registratie van de arbeidsbureaus en de Enquête beroepsbevolking van het CBS, een steekproef-onderzoek dat maandelijks onder ruim tienduizend mensen in Nederland wordt gehouden.

Omdat de geregistreerde werkloosheidscijfers zijn gebaseerd op een steekproefonderzoek, hebben ze een onnauwkeurigheidsmarge. Alleen uit grote veranderingen en uit veranderingen die zich gedurende een langere periode voortdurend aftekenen mogen conclusies worden getrokken over de tendens van de werkloosheid.

Naast de maandelijks cijfers van de geregistreerde werkloosheid, publiceert het CBS jaarlijks een breder scala van indicatoren van het onbenut arbeidsaanbod. Eén daarvan is de werkloze beroepsbevolking: mensen die niet of minder dan twaalf uur werken en actief zoeken naar werk voor twaalf uur of meer. Het Centraal Planbureau gebruikt dit cijfer voor economische analyses.

Een nog bredere afbakening van het onbenut arbeidsaanbod is: alle mensen die niet of minder dan twaalf uur werken en betaald werk voor twaalf uur of meer zouden willen hebben (ongeacht of men direct in staat is om te werken, op zoek is naar werk, enzovoorts).

Een andere indicatie van het arbeidspotentieel is het aantal mensen met een bijstands- of ww- uitkering.

1. Geregistreerde werklozen naar geslacht, naar duur inschrijving en naar leeftijd (driemaandsgemiddelden)

(38)

			Totaal	Mannen	Vrouwen	Korter dan 1 jaar	1 jaar of langer	< 25 jaar	25-34 jaar	35-64 jaar
			x 1 000							
Mei '99 - juli '99			209	106	103	97	111	33	54	122
Juni '99 - aug. '99			213	99	114	104	110	41	54	118
Juli '99 - sept. '99			212	106	106	104	108	36	63	113
Okt. '99 - dec. '99			189	100	88	102	87	23	53	113
Jan. '00 - maart '00			217	123	94	121	96	26	57	133
April '00 - juni '00			173	91	82	95	78	21	44	108
Mei '00 - juli '00			171	87	83	89	82	18	46	106
Juni '00 - aug. '00			169	84	85	92	77	21	46	102
Juli '00 - sept. '00			176	87	88	98	78	24	42	110

Bron: Statistiek geregistreerde werkloosheid.

N.B. Niet voor seizoen gecorrigeerde cijfers. Duur inschrijving volgens registratie arbeidsbureaus.

2. Geregistreerde werklozen naar geslacht en leeftijd en naar geslacht en duur inschrijving (driemaandsgemiddelden)

(38)

			Totaal	< 25 jaar		25-64 jaar		Korter dan 1 jaar		1 jaar of langer	
				Man	Vrouw	Man	Vrouw	Man	Vrouw	Man	Vrouw
			x 1 000								
Mei '99 - juli '99			209	8	24	97	79	45	52	60	51
Juni '99 - aug. '99			213	12	29	87	85	46	58	53	57
Juli '99 - sept. '99			212	14	22	92	84	55	50	52	57
Okt. '99 - dec. '99			189	9	14	91	75	53	49	48	39
Jan. '00 - maart '00			217	16	11	107	83	68	53	55	41
April '00 - juni '00			173	10	12	82	70	47	48	44	34
Mei '00 - juli '00			171	9	9	78	74	45	44	42	39
Juni '00 - aug. '00			169	12	9	72	76	47	45	37	40
Juli '00 - sept. '00			176	11	14	77	75	51	48	37	41

Bron: Statistiek geregistreerde werkloosheid.

N.B. Niet voor seizoen gecorrigeerde cijfers. Duur inschrijving volgens registratie arbeidsbureaus.

Elektriciteitsbalans

(28)

	1998	1999	2000		
	jaar	jaar	jan.-mei	mei	jan.-mei
	mln kWh				
Bruto productie (incl. winning)	90 981	86 669	36 368	7 358	38 072
w.v.					
elektriciteitsproductiebedrijven (centraal)	62 254	55 126	23 079	4 828	23 765
overige elektriciteitsproductie (decentraal)	28 727	31 543	13 289	2 530	14 307
Eigen verbruik	3 504	3 600	1 415	300	1 539
w.v.					
elektriciteitsproductiebedrijven (centraal)	2 097	2 132	829	194	960
overige elektriciteitsproductie (decentraal)	1 407	1 468	586	106	579
Netto productie	87 477	83 069	34 953	7 058	36 533
Invoersaldo	11 814	18 440	6 921	1 477	7 131
Beschikbaar binnenland	99 291	101 509	41 874	8 535	43 664
w.v.					
via het openbare net	87 460	89 892	37 072	7 681	38 830
via het zelfopwekkers net	11 831	11 617	4 802	854	4 834
Netverliezen	3 871	3 960	1 634	333	1 704
Binnenlands verbruik	95 420	97 549	40 240	8 202	41 960

Aardgasbalans

(28)

	1998	1999	2000		
	jaar	jaar	jan.-mei	mei	jan.-mei
	mln m ³				
Winning 1)	77 105	71 702	35 437	4 140	35 791
Eigen verbruik winningsbedrijven	1 074	957	422	70	451
Afgevakeld en/of afgeblazen	126	120	50	10	52
Levering aan aardgashandelaren 2)	75 905	70 625	34 965	4 060	35 288
Invoer	6 831	10 213	4 092	1 198	6 348
Uitvoer	36 841	36 102	17 950	2 561	20 735
Voorraadmutaties (ontrokken ==+)	29	10	23	-4	13
Levering tbv binnenlandsverbruik 3)	45 924	44 746	21 130	2 693	20 914
waarvan :					
via gasdistributiebedrijven	24 017	23 395	12 290	1 040	12 112
aan elektriciteitsproductiebedrijven	7 026	6 347	2 608	529	2 743
overige directe leveringen	14 881	15 004	6 232	1 124	6 059

1) Winning tbv binnenlandse handel en verkoop aan buitenland, inclusief meetverschillen.

2) Levering van winningsbedrijven aan aardgashandelaren.

3) Levering van aardgashandelaren voor binnenlandsverbruik.

Indexcijfers van de productie per werkende in de nijverheid 1) 1995=1 00), kwartaal- en jaargegevens

(18)

	Jaargemiddelde			1997				1998				1999				2000	
	1997	1998	1999	1e kw.	2e kw.	3e kw.	4e kw.	1e kw.	2e kw.	3e kw.	4e kw.	1e kw.	2e kw.	3e kw.	4e kw.	1e kw.	2e kw.
Nijverheid 2)																	
Gemiddelde dagproductie	106	107	108	109	105	95	114	111	107	96	114	111	107	97	115	112	111
Personeelsbezetting	99	100	100	99	99	100	99	99	100	100	100	100	101	101	100	100	101
Productie per werkende	106	107	107	110	106	95	114	112	107	96	114	111	107	96	115	112	110
Industrie																	
Gemiddelde dagproductie	106	109	110	103	110	100	112	109	114	102	110	107	114	104	116	109	119
Personeelsbezetting	100	100	101	99	100	100	100	100	100	101	100	100	101	101	101	101	102
Productie per werkende	107	109	109	104	110	100	113	109	114	101	110	107	113	103	115	108	117

1) Productie per werkende op basis van gemiddelde dagproductie houdt in, dat voor werktijdverkorting en vakanties niet is gecorrigeerd.

2) Exclusief bouwnijverheid en -installatiebedrijven.

N.B. De indexcijfers zijn afgestemd op de gereviseerde Nationale rekeningen 1998.

	Eenheid	Plantentuinen	Dierentuinen		Totaal	
			aangesloten bij de NVD ¹⁾	niet-aangesloten bij de NVD ¹⁾	totaal	
Aantal tuinen	1	104	11	16	27	131
w.o.						
hele jaar geopend	1	53	9	11	20	73
Bezoeken	1 000	1 801	9 371	984	10 355	12 156
w.v.						
met dagkaart (inclusief korting)	1 000	1 012	5 550	763	6 313	7 325
abonementhouders	1 000	140	3 130	9	3 139	3 279
MJK-houders	1 000	160	-	-	-	160
niet-betalende bezoekers	1 000	490	691	212	903	1 393
Gemiddelde toegangsprijs						
volwassenen	gld	6,71	22,77	9,17	14,92	
kinderen	gld	4,15	18,41	6,05	11,28	
Personeel						
Personeel in loondienst	personen	351	1 925	98	2 023	2 374
Overig bezoldigd personeel	personen	212	316	49	365	577
Vrijwilligers en stagiaires	personen	1 057	393	119	512	1 569
Arbeidsvolume						
Personeel in loondienst	mensjaren	223	1 276	59	1 335	1 558
Overig bezoldigd personeel	mensjaren	87	96	40	137	224
Baten en lasten ²⁾						
Totaal baten	mln gld	27	205	7	212	239
Totaal lasten	mln gld	27	192	7	199	227

Bron: CBS.

¹⁾ NVD=Nederlandse Vereniging van Dierentuinen²⁾ Exclusief 28 tuinen waarvan de exploitatie onderdeel is van een groter geheel, in het bijzonder universiteiten, landschapsbeheer, landgoedbeheer en horeca.

Contractuele loonkosten per uur inclusief bijzondere beloningen

(39)

	SBI- code 1)	Jaargemiddelde		1999				2000*								
		1998	1999	sept.	okt.	nov.	dec.	jan.	febr.	maart	april	mei	juni	juli	aug.	sept.
1990=100																
Metaal- en elektrotechnische industrie	27-35	124,2	127,8	129,7	129,7	129,7	129,7	129,1	129,1	130,0	130,4	130,4	132,2	132,3	134,5	
Verzekeringswezen en pensioenfondsen	66	122,0	128,6	128,0	131,4	131,4	131,4	131,4	131,4	131,4	131,8	131,8	134,4	134,4	134,4	
Openbaar bestuur	75	123,7	128,0	129,0	129,5	129,5	129,5	129,3	129,5	129,6	129,8	129,5	129,5	129,5	131,4	131,4
Onderwijs	80	124,0	130,0	130,2	130,2	130,2	130,2	130,3	130,3	134,6	134,6	134,6	134,6	134,6	134,6	134,6
Gezondheids- en welzijnszorg	85	119,7	124,7	126,5	126,5	126,5	126,5	127,3	127,3	127,3	127,5	127,5	129,2	129,6	129,8	129,8

¹⁾ Indeling naar economische activiteit volgens de Standaard bedrijfsindeling (SBI 1993).

Cao-lonen per maand inclusief bijzondere beloningen

(39)

	SBI- code 1)	Jaargemiddelde		1999				2000*								
		1998	1999	sept.	okt.	nov.	dec.	jan.	febr.	maart	april	mei	juni	juli	aug.	sept.
1990=100																
Totaal	01-93	121,5	125,1	126,1	126,4	126,4	126,4	127,1	127,2	127,6	128,1	128,1	128,4	129,2	129,4	129,7
Leeftijdscategorie																
Jeugd		122,1	125,9	126,8	127,4	127,4	127,4	128,8	129,0	129,1	129,3	129,3	129,5	130,6	130,6	131,2
Volwassenen		121,5	125,1	126,0	126,3	126,4	126,4	127,0	127,1	127,5	128,0	128,0	128,3	129,1	129,3	129,6
Cao-sector																
Particuliere bedrijven		123,4	126,9	127,8	128,2	128,3	128,3	129,1	129,2	129,4	130,0	130,1	130,2	131,3	131,3	131,7
Overheid		117,6	121,4	122,1	122,4	122,4	122,4	122,6	122,7	124,3	124,3	124,2	124,4	125,5	125,5	
Gesubsidieerde sector		117,1	120,9	122,4	122,4	122,4	122,4	122,8	122,8	122,9	123,2	123,3	124,2	124,7	124,7	
Bedrijfssector 1)																
Landbouw en visserij	01-05	124,7	128,2	129,1	129,1	129,1	129,3	132,3	132,3	132,3	132,3	132,3	132,3	134,6	134,6	134,6
Industrie en bouwrijverheid	10-45	124,2	128,0	129,3	129,4	129,4	129,4	130,2	130,3	130,6	131,2	131,2	131,3	132,7	132,8	133,3
Commerciële dienstverlening	50-74	122,4	125,8	126,4	127,1	127,1	127,1	127,8	127,8	128,0	128,7	128,7	128,9	129,7	129,7	129,9
Niet-commerciële dienstverlening	75-93	117,7	121,4	122,4	122,5	122,6	122,6	123,1	123,1	124,2	124,3	124,3	124,8	125,0	125,6	125,7
Bedrijfstak 1)																
Industrie	15-37	123,5	127,3	128,7	128,7	128,7	128,7	129,3	129,6	129,9	130,7	130,7	130,7	132,1	132,1	132,9
Energie- en waterleidingbedrijven	40-41	120,1	123,5	123,7	124,2	124,2	124,2	126,1	126,1	126,1	126,7	126,4	126,4	127,2	127,2	
Bouwrijverheid	45	126,2	130,3	131,8	131,8	131,8	131,8	132,8	132,8	132,8	132,9	132,9	133,2	135,2	135,2	
Handel	50-52	123,6	127,3	128,1	129,3	129,3	129,3	129,6	129,8	129,9	130,4	130,5	130,7	132,1	132,1	132,1
Horeca	55	124,6	128,2	129,8	129,8	129,8	129,8	132,2	132,2	132,2	132,2	132,2	132,2	132,4	132,4	
Vervoer en communicatie	60-64	122,6	125,5	126,3	126,5	126,5	126,5	126,8	126,8	126,8	129,5	129,5	129,5	129,4	129,4	
Financiële instellingen	65-67	117,8	121,5	121,7	123,8	123,8	123,8	124,0	124,0	125,2	125,2	125,2	125,9	127,5	127,5	
Zakelijke dienstverlening	70-74	122,7	125,7	126,3	126,4	126,4	126,4	127,4	127,4	127,4	127,6	127,6	127,6	128,2	128,2	
Openbaar bestuur	75	118,1	121,5	122,5	123,0	123,0	123,0	123,1	123,3	123,4	123,5	123,3	123,3	125,1	125,1	
Onderwijs	80	116,7	121,2	121,4	121,4	121,4	121,4	121,6	121,6	125,6	125,6	125,6	125,6	125,6	125,6	
Gezondheids- en welzijnszorg	85	116,8	120,3	121,9	121,9	121,9	121,9	122,5	122,5	122,5	122,6	122,6	124,3	124,7	124,8	
Cultuur en overige dienstverlening	90-93	121,1	124,8	125,4	125,4	125,9	126,0	127,6	127,7	128,2	128,7	128,9	128,9	129,2	129,2	
Bedrijfsklasse 1)																
Voedings- en genotmiddelenindustrie	15-16	124,9	129,0	130,2	130,3	130,3	130,4	131,5	131,5	131,6	132,7	132,7	132,8	133,9	133,9	133,9
Grafische industrie	22	123,0	126,7	127,6	127,6	127,6	127,8	129,0	131,5	131,5	131,5	131,5	131,5	132,1	132,1	
Chemische industrie	24	122,5	127,3	128,1	128,1	128,1	128,1	129,7	129,7	129,7	131,5	131,7	131,7	131,8	131,8	
Metaal- en elektrotechnische industrie	27-35	123,8	127,0	128,7	128,7	128,7	128,7	128,7	128,7	129,5	129,9	129,9	129,9	131,7	131,8	
Groothandel	51	123,0	126,9	127,6	128,7	128,7	128,7	129,1	129,1	129,1	129,7	129,7	129,9	130,9	130,9	
Detailhandel	52	124,6	128,3	128,7	130,6	130,6	130,6	131,1	131,7	132,0	132,3	132,3	132,7	134,2	134,2	
Financiële instellingen en zakelijke dienstverlening	65-74	121,3	124,4	125,0	125,6	125,6	125,6	126,4	126,4	126,7	126,8	126,8	127,0	127,9	127,9	
Bankwezen	65	115,9	119,2	119,6	121,4	121,4	121,4	121,6	121,6	123,1	123,1	123,1	123,1	125,3	125,3	
Verzekeringswezen en pensioenfondsen	66	121,9	126,4	125,9	129,2	129,2	129,2	129,4	129,4	129,4	129,7	129,7	132,3	132,3	132,3	

¹⁾ Indeling naar economische activiteit volgens de Standaard bedrijfsindeling (SBI 1993).

Cao-lonen per uur inclusief bijzondere beloningen

(39)

	SBI- code 1)	Jaargemiddelde		1999				2000*								
		1998	1999	sept.	okt.	nov.	dec.	jan.	febr.	maart	april	mei	juni	juli	aug.	sept.
Totaal	01-93	123,9	128,0	129,0	129,3	129,3	129,3	130,0	130,1	130,6	131,1	131,1	131,3	132,2	132,4	132,7
Leeftijdscategorie																
Jeugd		123,4	127,4	128,3	128,9	128,9	128,9	130,4	130,6	130,6	130,8	130,8	131,0	132,1	132,2	132,7
Volwassenen		124,0	128,0	129,0	129,3	129,4	129,4	130,0	130,1	130,6	131,1	131,1	131,4	132,2	132,4	132,7
Cao-sector																
Particuliere bedrijven		124,8	128,6	129,5	130,0	130,0	130,0	130,8	130,9	131,1	131,7	131,8	131,9	133,0	133,0	133,4
Overheid		121,8	126,5	127,3	127,6	127,6	127,6	127,8	127,9	129,5	129,6	129,4	129,7	129,7	130,8	130,8
Gesubsidieerde sector		122,1	126,8	128,5	128,5	128,5	128,5	129,3	129,3	129,4	129,7	129,8	130,8	131,3	131,3	131,3
Bedrijfssector 1)																
Landbouw en visserij	01-05	127,4	131,0	131,9	131,9	131,9	132,1	135,2	135,2	135,2	135,2	135,2	135,2	137,5	137,6	137,6
Industrie en bouwnijverheid	10-45	125,4	129,6	131,0	131,0	131,0	131,0	131,7	131,9	132,2	132,8	132,8	132,9	134,3	134,4	134,9
Commerciële dienstverlening	50-74	124,0	127,5	128,2	128,9	128,9	128,9	129,6	129,7	129,8	130,5	130,5	130,7	131,6	131,6	131,8
Niet-commerciële dienstverlening	75-93	122,3	126,9	128,0	128,1	128,2	128,2	128,8	128,9	130,0	130,1	130,1	130,6	130,8	131,4	131,5
Bedrijfstak 1)																
Industrie	15-37	124,6	128,4	129,7	129,8	129,8	129,8	130,4	130,6	131,0	131,8	131,8	131,8	133,2	133,2	134,0
Energie- en waterleidingbedrijven	40-41	122,2	125,8	126,0	126,5	126,5	126,5	128,4	128,4	128,4	129,1	128,8	128,8	128,8	129,5	129,5
Bouwnijverheid	45	127,9	133,4	134,9	134,9	134,9	134,9	135,7	135,7	135,7	135,8	135,8	136,1	138,1	138,1	138,1
Handel	50-52	124,9	128,9	129,6	130,8	130,8	130,8	131,2	131,4	131,5	131,9	132,0	132,3	133,7	133,7	133,7
Horeca	55	124,7	128,4	130,0	130,0	130,0	130,0	132,4	132,4	132,4	132,4	132,4	132,4	132,5	132,5	132,5
Vervoer en communicatie	60-64	124,2	127,5	128,3	128,4	128,4	128,4	128,8	128,8	128,8	131,5	131,5	131,5	131,4	131,4	131,4
Financiële instellingen	65-67	122,6	126,8	126,9	129,1	129,1	129,1	129,4	129,4	130,5	130,6	130,6	131,3	133,0	133,0	133,0
Zakelijke dienstverlening	70-74	123,3	126,4	127,1	127,1	127,1	127,1	128,2	128,2	128,2	128,4	128,4	128,4	129,0	129,0	129,6
Openbaar bestuur	75	122,5	126,3	127,4	127,9	127,9	127,9	128,0	128,2	128,3	128,5	128,2	128,2	128,2	130,0	130,0
Onderwijs	80	121,5	126,9	127,2	127,2	127,2	127,2	127,4	127,4	131,5	131,5	131,5	131,5	131,5	131,5	131,5
Gezondheids- en welzijnzorg	85	122,0	126,9	128,6	128,6	128,6	128,6	129,6	129,6	129,7	129,8	129,8	131,6	132,0	132,1	132,1
Cultuur en overige dienstverlening	90-93	123,7	127,9	128,9	128,9	129,4	129,5	131,2	131,3	131,8	132,2	132,5	132,5	132,8	132,8	133,6
Bedrijfsklasse 1)																
Voedings- en genotmiddelenindustrie	15-16	124,9	128,9	130,2	130,2	130,2	130,3	131,4	131,4	131,5	132,6	132,6	132,7	133,8	133,8	133,8
Grafische industrie	22	123,0	126,6	127,5	127,5	127,5	127,8	128,9	131,5	131,5	131,5	131,5	131,5	132,1	132,1	132,1
Chemische industrie	24	125,9	130,9	131,7	131,7	131,7	131,7	133,3	133,3	133,3	135,2	135,4	135,4	135,5	135,5	135,5
Metaal- en elektrotechnische industrie	27-35	124,1	127,2	129,0	129,0	129,0	129,0	128,9	128,9	129,7	130,1	130,2	130,2	132,0	132,0	134,1
Groothandel	51	123,9	127,9	128,5	129,6	129,6	129,6	130,0	130,0	130,0	130,6	130,7	130,9	131,9	131,9	131,9
Detailhandel	52	127,0	131,0	131,4	133,3	133,3	133,3	133,8	134,4	134,7	135,0	135,0	135,5	136,9	136,9	136,9
Financiële instellingen en zakelijke dienstverlening	65-74	123,1	126,5	127,1	127,6	127,6	127,6	128,5	128,5	128,8	128,9	128,9	129,1	130,0	130,0	130,5
Bankwezen	65	123,0	126,6	127,1	128,9	128,9	128,9	129,1	129,1	130,7	130,7	130,7	130,7	133,1	133,1	133,1
Verzekeringswezen en pensioenfondsen	66	121,8	127,3	126,7	130,1	130,1	130,1	130,3	130,3	130,3	130,6	130,6	133,2	133,2	133,2	133,2

1) Indeling naar economische activiteit volgens de Standaard bedrijfsindeling (SBI 1993).

Banen, loon en arbeidsduur van werknemers, 1998 (nader voorlopig)

(1999, no. 52)

	Banen van werknemers	Alle werknemers				Voltijdwerknemers		
		uur-loon ¹⁾	maand-loon ²⁾	jaarloon incl. bijzondere beloningen en spaarloon	jaarlijkse arbeidsduur	maand-loon ²⁾	jaarloon incl. bijzondere beloningen en spaarloon	jaarlijkse arbeidsduur
	x 1 000	gld		1 000 gld	uur	gld	1 000 gld	uur
Totaal	6 261,8	32,09	3 784	49,3	1 390	4 958	65,3	1 711
Geslacht								
Mannen	3 682,3	34,73	4 621	60,6	1 562	5 211	69,0	1 711
Vrouwen	2 579,5	26,95	2 590	33,1	1 144	3 983	51,2	1 712
Leeftijd								
< 24 jaar	1 015,8	17,16	1 665	19,1	1 144	2 734	33,7	1 723
25-34 jaar	1 824,7	28,50	3 603	46,5	1 486	4 302	56,0	1 724
35-44 jaar	1 667,4	35,52	4 271	56,3	1 416	5 435	72,1	1 710
45-54 jaar	1 341,4	39,25	4 736	62,9	1 425	5 983	79,8	1 696
55-64 jaar	397,3	41,82	4 830	64,8	1 372	6 204	83,5	1 685
≥65 jaar	15,2	31,94	2 390	29,1	894	5 576	72,0	1 750
Dienstverband								
Voltijd	3 715,1	34,08	4 958	65,3	1 711	4 958	65,3	1 711
Deeltijd	1 952,1	28,85	2 271	30,5	937			
Flexibel	594,6	19,21	1 418	10,6	875			
Cao-sector								
Particuliere bedrijven	4 419,3	31,10	3 754	49,0	1 416	4 911	65,4	1 720
Gesubsidieerde sector	964,3	30,03	3 079	40,1	1 224	4 335	55,5	1 669
Overheid	878,1	38,89	4 709	60,7	1 442	5 581	71,2	1 690
Bedrijfstak								
01-05 Landbouw en visserij	94,0	26,17	3 085	39,2	1 387	4 131	53,3	1 739
10-14 Delfstoffenwinning	10,0	48,75	7 106	94,3	1 719	7 397	98,0	1 755
15-37 Industrie	924,5	31,96	4 373	58,4	1 599	4 731	63,3	1 696
40-41 Energie- en waterleidingbedrijven	38,0	42,54	5 801	76,2	1 589	6 123	80,3	1 662
45 Bouwnijverheid	374,5	31,57	4 332	57,5	1 624	4 533	60,1	1 684
50-52 Handel	1 075,8	27,60	3 103	40,6	1 325	4 479	59,1	1 733
55 Horeca	207,2	22,79	2 060	25,2	1 077	3 732	48,0	1 747
60-64 Vervoer en communicatie	400,4	31,41	4 283	57,0	1 531	5 045	67,3	1 743
65-67 Financiële instellingen	231,1	37,82	4 923	68,4	1 543	5 610	77,7	1 700
70-74 Zakelijke dienstverlening	987,0	31,64	3 525	43,4	1 324	5 490	72,8	1 748
75 Openbaar bestuur	449,2	38,34	4 985	63,9	1 541	5 486	70,0	1 678
80 Onderwijs	397,9	39,59	4 389	57,3	1 329	5 760	73,8	1 720
85 Gezondheids- en welzijnzorg	840,7	31,81	3 070	40,0	1 152	4 874	61,9	1 669
90-93 Cultuur en overige dienstverlening	231,4	31,34	3 384	43,4	1 278	4 816	61,9	1 701

Bron: Enquête werkgelegenheid en lonen (EWL).

Een uitgebreide toelichting op de EWL is gepubliceerd in de Sociaal-economische maandstatistiek van november 1998.

Het aantal banen van werknemers heeft betrekking op 31 december 1998. De uur- en maandlonen en de jaarlijkse arbeidsduur hebben betrekking op de maand december.

¹⁾ Uurloon zoals dat zou gelden als per week een evenredig deel van alle adv-, vakantie- en feestdagen waarop werknemers per jaar recht hebben, zou worden opgenomen.

²⁾ Maandloon inclusief overwerk.

	Banen van werknemers	Alle werknemers				Voltijdwerknemers		
		uur-loon 1)	maand-loon 2)	jaarloon incl. bijzondere beloningen en spaar-loon	jaarlijkse arbeidsduur	maand-loon 2)	jaarloon incl. bijzondere beloningen en spaar-loon	jaarlijkse arbeidsduur
	x 1 000	gld		1 000 gld	uur	gld	1 000 gld	uur
Totaal	6 465,9	33,16	3 901	50,7	1 387	5 132	67,6	1 709
Geslacht								
Mannen	3 763,7	35,97	4 773	62,6	1 558	5 399	71,5	1 708
Vrouwen	2 702,2	27,86	2 687	34,3	1 148	4 131	53,2	1 710
Leeftijd								
< 24 jaar	1 059,0	17,87	1 717	19,6	1 131	2 860	35,2	1 718
25-34 jaar	1 825,9	29,60	3 744	48,2	1 487	4 474	58,3	1 722
35-44 jaar	1 724,9	36,47	4 380	57,7	1 414	5 584	74,1	1 708
45-54 jaar	1 403,1	40,17	4 841	64,2	1 423	6 147	81,9	1 695
55-64 jaar	436,8	42,96	4 996	66,9	1 381	6 392	85,9	1 682
≥65 jaar	16,2	33,80	2 496	32,1	883	6 107	83,0	1 736
Dienstverband								
Voltijd	3 788,8	35,31	5 132	67,6	1 709	5 132	67,6	1 709
Deeltijd	2 065,1	29,79	2 371	31,7	947			
Flexibel	612,0	19,60	1 450	10,7	879			
Cao-sector								
Particuliere bedrijven	4 595,6	32,20	3 874	50,4	1 412	5 088	67,6	1 717
Gesubsidieerde sector	978,3	31,01	3 181	41,4	1 223	4 512	57,9	1 667
Overheid	892,0	40,01	4 832	62,6	1 440	5 737	73,5	1 690
Bedrijfstak								
01-05 Landbouw en visserij	97,1	26,72	3 181	41,1	1 401	4 149	54,4	1 728
10-14 Delfstoffenwinning	10,0	49,12	7 134	96,9	1 710	7 372	100,1	1 750
15-37 Industrie	927,2	33,32	4 527	60,1	1 589	4 927	65,4	1 695
40-41 Energie- en waterleidingbedrijven	37,0	44,03	5 996	80,8	1 592	6 343	85,2	1 670
45 Bouwnijverheid	386,8	33,15	4 510	59,8	1 608	4 730	62,8	1 672
50-52 Handel	1 130,4	28,58	3 172	41,3	1 308	4 636	60,9	1 727
55 Horeca	216,5	23,28	2 071	25,5	1 059	3 833	48,7	1 745
60-64 Vervoer en communicatie	422,7	32,41	4 388	57,7	1 516	5 211	68,7	1 744
65-67 Financiële instellingen	243,3	39,58	5 142	72,9	1 544	5 871	83,2	1 701
70-74 Zakelijke dienstverlening	1 031,3	32,67	3 722	45,7	1 355	5 674	75,3	1 748
75 Openbaar bestuur	451,7	39,45	5 099	65,4	1 534	5 635	72,1	1 677
80 Onderwijs	406,7	40,36	4 491	59,2	1 334	5 858	75,8	1 721
85 Gezondheids- en welzijnszorg	863,0	32,81	3 184	41,3	1 157	5 092	64,8	1 670
90-93 Cultuur en overige dienstverlening	242,3	31,98	3 407	43,8	1 260	4 930	63,4	1 695

Bron: Enquête werkgelegenheid en lonen (EWL).

Een uitgebreide toelichting op de EWL is gepubliceerd in de Sociaal-economische maandstatistiek van november 1998.

Het aantal banen van werknemers heeft betrekking op 31 december 1999. De uur- en maandlonen en de jaarlijkse arbeidsduur hebben betrekking op de maand december.

¹⁾ Uurloon zoals dat zou gelden als per week een evenredig deel van alle adv-, vakantie- en feestdagen waarop werknemers per jaar recht hebben, zou worden opgenomen.

²⁾ Maandloon inclusief overwerk.

Gemiddeld rendement van obligatieleningen, obligatie- en aandelenindexcijfers

(42)

	Gemiddelden					Week 42 per dag				
	2000					16-10	17-10	18-10	19-10	20-10
	aug.	sept.	week 40	week 41	week 42					
	%									
Gemiddeld effectief rendement										
Staatsleningen, algemeen	5,37	5,40	5,36	5,32	5,33	5,32	5,34	5,32	5,34	5,33
w.v. met gemiddeld resterende looptijd van										
3-< 5 jaar	5,29	5,26	5,20	5,15	5,16	5,13	5,17	5,15	5,18	5,18
5-< 8 jaar	5,37	5,37	5,31	5,26	5,24	5,23	5,25	5,24	5,24	5,26
3-< 8 jaar	5,34	5,32	5,26	5,21	5,21	5,19	5,22	5,20	5,22	5,23
Vijf langstlopende staatsleningen	5,42	5,51	5,51	5,48	5,48	5,48	5,49	5,49	5,50	5,47
Nieuwste 10-jarige staatslening	5,37	5,41	5,42	5,44	5,34	5,34	5,35	5,33	5,35	5,33
CBS-koersindex voor staatsobligaties	ultimo 1983=100									
Gemiddeld resterende looptijd										
3-< 5 jaar	112,0	112,2	112,4	112,6	112,5	112,6	112,5	112,6	112,4	112,5
5-< 8 jaar	119,8	120,5	121,5	122,0	122,3	122,3	122,2	122,3	122,3	122,3
8-<10 jaar	124,4	123,9	124,2	124,6	124,5	124,5	124,5	124,6	124,3	124,7
	ultimo 1993=100									
CBS/Stroeve-index voor converteerbare obligaties	362,6	370,9	371,1	362,7	367,8	370,8	367,3	363,5	368,5	368,8
CBS-herbeleggingsindex voor obligaties	ultimo 1983=100									
Staatsleningen	346,0	346,8	348,0	349,2	349,2	349,2	349,1	349,5	349,1	349,2
Financiële instellingen										
gewone obligaties	325,5	326,9	328,4	329,1	329,3	329,2	329,2	329,4	329,2	329,3
achtergestelde obligaties	395,2	396,8	398,5	399,9	399,9	400,0	399,8	400,2	399,9	399,9
Algemeen	343,5	344,5	345,8	346,8	346,9	346,9	346,8	347,1	346,8	346,8
	jaar									
<i>Duration van staatsleningen met een vaste looptijd</i>	4,77	4,69	4,68	4,69	4,72	4,73	4,72	4,72	4,72	4,72
CBS-koersindex voor aandelen	ultimo 1983=100									
<i>Officiële Markt</i>										
Algemeen	967,9	964,9	955,2	932,9	928,8	932,7	924,8	913,9	930,8	941,6
Algemeen excl. Kon. Olie	993,5	975,6	966,7	926,5	921,5	925,0	914,5	904,2	927,0	936,8
Internationals	892,0	923,7	901,6	906,8	917,3	924,4	916,2	905,1	914,6	926,3
Lokale fondsen	1 054,0	1 027,5	1 025,8	984,1	969,9	971,9	963,9	952,9	975,2	985,8
Financiële instellingen	1 154,5	1 128,9	1 167,2	1 132,9	1 131,6	1 108,7	1 123,4	1 115,4	1 147,3	1 163,4
Niet-financiële instellingen	1 050,8	1 022,1	991,8	942,2	918,0	937,8	913,1	899,2	916,2	923,6
<i>CBS/MoneyView-index voor beleggingsfondsen</i>	ultimo 1993=100									
Algemeen	202,5	207,2	202,8	197,7	199,6	199,5	199,9	196,8	199,6	201,9
aandelenfondsen	304,0	312,3	302,9	291,4	295,1	295,2	295,7	289,3	295,1	300,2
obligatiefondsen	126,6	129,0	128,5	129,0	129,8	129,7	129,8	129,7	130,1	129,9
geldmarktfondsen	115,3	117,8	118,0	118,0	118,0	118,0	118,0	118,0	118,0	118,0
<i>CBS/NIB-index voor niet AEX-aandelen</i>	443,1	450,8	443,3	431,9	420,9	436,0	423,4	412,7	413,6	418,8
<i>CBS MIT-index¹⁾</i>	773,1	757,5	696,3	627,0	613,8	642,4	603,1	579,8	612,1	631,8
<i>CBS MIT Small-index¹⁾</i>	945,6	957,9	901,1	813,4	766,8	814,7	755,7	727,6	756,4	779,7
<i>CBS/SBV Vastgoedindex algemeen</i>	97,8	95,4	96,5	94,5	93,5	93,9	93,7	93,0	93,3	93,5
CBS-herbeleggingsindex voor aandelen	ultimo 1983=100									
<i>Officiële Markt</i>										
Algemeen	1 816,0	1 814,5	1 796,5	1 754,5	1 746,8	1 754,3	1 739,3	1 719,0	1 750,6	1 770,9
Algemeen excl. Kon. Olie	1 712,6	1 686,2	1 671,0	1 601,6	1 593,0	1 599,0	1 580,8	1 563,1	1 602,5	1 619,4
Internationals	1 797,3	1 862,5	1 818,0	1 828,5	1 849,7	1 864,0	1 847,4	1 825,0	1 844,2	1 867,9
Lokale fondsen	1 820,0	1 780,2	1 777,5	1 705,3	1 680,8	1 684,3	1 670,4	1 651,2	1 689,9	1 708,3
Financiële instellingen	2 356,9	2 317,8	2 396,3	2 326,0	2 323,4	2 276,2	2 306,6	2 290,1	2 355,6	2 388,7
Niet-financiële instellingen	1 657,2	1 613,9	1 566,6	1 488,3	1 450,1	1 481,3	1 442,4	1 420,5	1 447,4	1 459,0
<i>CBS/MoneyView-index voor beleggingsfondsen</i>	ultimo 1993=100									
Algemeen	220,3	225,5	220,8	215,2	217,3	217,3	217,6	214,3	217,3	219,9
aandelenfondsen	334,3	343,4	333,1	320,5	324,6	324,7	325,2	318,2	324,6	330,2
obligatiefondsen	135,2	137,8	137,7	138,3	139,2	139,0	139,1	139,0	139,4	139,2
geldmarktfondsen	116,1	118,6	118,8	118,9	118,9	118,9	118,9	118,9	118,9	118,9
<i>CBS/NIB-index voor niet AEX-aandelen</i>	515,2	524,3	515,6	502,4	489,7	507,3	492,6	480,2	481,3	487,2
<i>CBS MIT-index¹⁾</i>	883,6	865,7	795,8	716,7	701,7	734,3	689,4	662,7	699,7	722,2
<i>CBS MIT Small-index¹⁾</i>	1 023,7	1 036,9	975,5	880,7	830,4	882,2	818,3	787,9	819,1	844,3
<i>CBS/SBV Vastgoedindex algemeen</i>	149,1	145,7	147,3	144,4	142,9	143,6	143,2	142,1	142,7	143,0

¹⁾ Tot 1-1-2000 CBS/KBW Wesseliuss index.