



Persbericht

PB00-223
29 september 2000
9.30 uur

Afzetprijzen industrie gestegen

Het prijsniveau van Nederlandse industriële producten lag in augustus van dit jaar 0,7% hoger dan in juli. Uit voorlopige gegevens van het CBS blijkt dat de binnenlandse afzetprijzen in augustus met 0,3% zijn gestegen. Geëxporteerde industriële producten namen 0,9% in prijs toe. In vergelijking met augustus vorig jaar lagen de prijzen van Nederlandse industriële producten in augustus 2000 gemiddeld 11,4% hoger.

Overwegend lichte prijsstijgingen

Tussen juli en augustus dit jaar hebben zich in de meeste industriële branches lichte prijsstijgingen voorgedaan. Prijsstijgingen van producten zijn onder meer geconstateerd in de voeding- en genotmiddelenindustrie, de chemische industrie en de basismetalaalindustrie. Prijsdalingen zijn waargenomen in de leer- en lederwarenindustrie en de rubber- en kunststofverwerkende industrie.

Prijzen aardolie-industrie met bijna 4% gestegen

De prijzen van producten van de aardolie-industrie zijn in augustus met 3,8% gestegen ten opzichte van de maand juli. Vergeleken met augustus 1999 lag het prijsniveau 61,5% hoger. De prijsstijging in augustus is met name veroorzaakt door gestegen prijzen van stookolie en benzine als gevolg van ontwikkelingen op de wereldmarkt. Het prijsniveau van Nederlandse industriële producten exclusief producten uit de aardolie-industrie was in augustus 0,2% hoger dan in juli en in vergelijking met een jaar eerder 6,1% hoger. De werkelijke prijsstijging (dus inclusief de aardolieproducten) bedroeg 0,7% ten opzichte van juli en 11,4% in vergelijking met een jaar eerder.

Ook verbruiksprijzen in augustus gestegen

De prijzen van grondstoffen en halffabrikaten die de industrie verbruikt, lagen in augustus 1,8% hoger dan in juli. Grondstoffen en halffabrikaten van Nederlandse herkomst zijn 0,8% in prijs toegenomen.

CBS-Persdienst

Postbus 4000
2270 JM Voorburg
tel. (070) 337 58 16
fax (070) 337 59 71
E-mail:
persdienst@cbs.nl

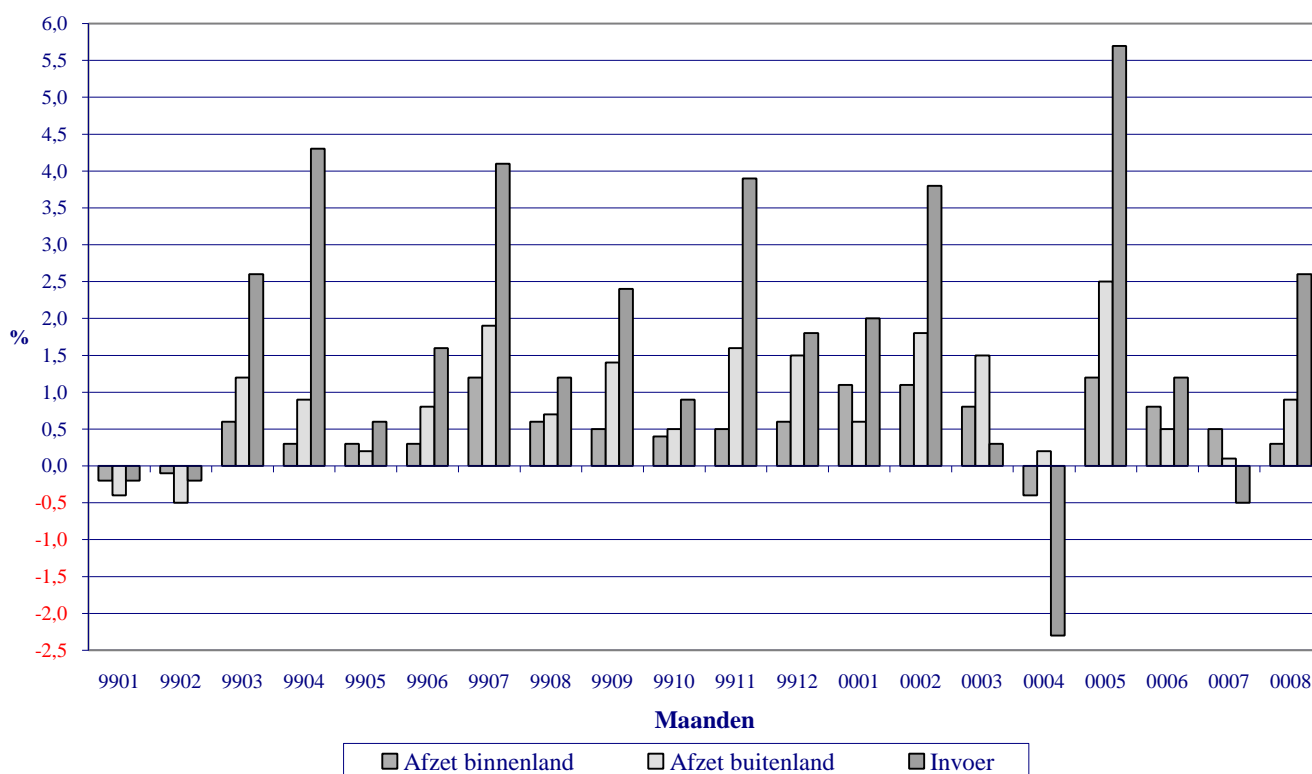
Het CBS
is een dienst van
het Ministerie van
Economische Zaken

Geïmporteerde grondstoffen stegen met 2,6% in prijs. Deze prijstoenname kan met name worden toegeschreven aan hogere importprijzen van aardolie. In vergelijking met augustus 1999 lagen de verbruiksprijzen in de industrie in augustus dit jaar 18,2% hoger. Geïmporteerde grondstoffen zijn 23,8% in prijs gestegen. De uit Nederland afkomstige grondstoffen en halffabrikaten zijn 11,7% in prijs toegenomen.

Noot voor de redactie

Voor achtergrondinformatie en meer gedetailleerde cijfers over dit onderwerp kunt u contact opnemen met het Centraal Bureau voor de Statistiek in Voorburg, dhr. mr. P.E. Luyten, tel. (070) 337 4716. Overige informatie kunt u verkrijgen bij de persdienst van het CBS, tel. (070) 337 58 16.

Producentenprijzen, basis 1995 = 100 procentuele maand mutaties.



Tabel 1: Producentenprijzen, basis 1995=100

Jaar	Maand	% mutatie t.o.v. dezelfde periode een jaar eerder			
		Afzet Industrie			Verbruik Industrie
		Binnenland	Buitenland	Totaal	Import
1999	Januari	-3,5	-6,7	-5,5	-11,8
	Februari	-3,6	-6,5	-5,4	-10,7
	Maart	-2,4	-5,2	-4,1	-7,4
	April	-1,8	-3,9	-3,1	-3,3
	Mei	-1,4	-2,8	-2,2	-2,7
	Juni	-0,6	-1,6	-1,2	1,7
	Juli	0,7	0,6	0,6	6,4
	Augustus	1,7	2,2	2,0	8,9
	September	2,6	3,9	3,4	12,1
	Oktober	3,6	5,6	4,8	14,8
	November	4,3	7,6	6,3	20,8
	December	5,0	10,1	8,1	25,4
2000	Januari	6,4	11,2	9,2	28,2
	Februari	7,7	13,8	11,4	33,4
	Maart	8,0	14,2	11,7	30,3
	April*	7,2	13,3	11,0	22,1
	Mei*	8,2	15,9	12,8	28,2
	Juni*	8,8	15,6	12,9	27,8
	Juli*	8,0	13,5	11,4	22,1
	Augustus*	7,7	13,8	11,4	23,8

* Voorlopige cijfers

Bron: CBS.

Tabel 2: Producentenprijzen, basis 1995=100

Jaar	Maand	% mutatie t.o.v. de voorafgaande maand			
		Afzet Industrie			Verbruik Industrie
		Binnenland	Buitenland	Totaal	Import
1999	Januari	0,0	-0,4	-0,3	-0,1
	Februari	-0,2	-0,4	-0,3	-0,2
	Maart	0,5	1,1	0,9	2,5
	April	0,3	0,9	0,6	4,3
	Mei	0,3	0,2	0,3	0,6
	Juni	0,3	0,8	0,6	1,6
	Juli	1,2	1,9	1,6	4,1
	Augustus	0,6	0,7	0,7	1,2
	September	0,5	1,4	1,0	2,4
	Oktober	0,4	0,5	0,5	0,9
	November	0,5	1,6	1,2	3,9
	December	0,6	1,5	1,0	1,8
2000	Januari	1,1	0,6	0,7	2,0
	Februari	1,1	1,8	1,6	3,8
	Maart	0,8	1,5	1,3	0,3
	April*	-0,4	0,2	0,0	-2,3
	Mei*	1,2	2,5	2,0	5,7
	Juni*	0,8	0,5	0,6	1,2
	Juli*	0,5	0,1	0,3	-0,5
	Augustus*	0,3	0,9	0,7	2,6

* Voorlopige cijfers

Bron: CBS.

Tabel 3: Producentenprijsindexcijfers voor de industrie, basis 1995=100

	1999	2000			
	Augustus	Maart	Juni*	Juli*	Augustus*
Afzet industrie					
Afzet binnenland w.v.	103,1	108,4	110,2	110,7	111,0
Intermediaire goederen	101,2	108,1	110,1	111,3	111,8
Consumptiegoederen	105,1	109,2	111,2	111,0	111,0
Investeringsgoederen	106,6	107,3	107,4	107,7	107,8
Afzet buitenland	103,4	112,9	116,5	116,6	117,7
Totale afzet	103,3	111,1	114,0	114,3	115,1
Productie en distributie van elektriciteit aardgas en water					
Afzet binnenland w.v.	101,6	105,5	105,8	110,0	110,0
Intermediaire goederen	102,1	105,3	105,6	109,5	109,5
Consumptiegoederen	101,3	105,6	106,0	110,4	110,4
Verbruik industrie					
Verbruik uit het:					
Binnenland	100,3	106,4	109,9	111,1	112,0
Buitenland	108,8	126,3	132,0	131,3	134,7
Totaal	104,7	116,8	121,4	121,6	123,8
Productie en distributie van elektriciteit aardgas en water					
Verbruik uit het:					
Binnenland	100,5	131,9	146,1	145,5	146,1
Buitenland	106,2	110,8	116,5	116,0	116,7
Totaal	101,4	128,8	141,8	141,2	141,8

* Voorlopige cijfers

Bron: CBS.

Tabel 4: Producentenprijzen, basis 1995=100

Jaar	Maand	% mutatie t.o.v. dezelfde periode een jaar eerder		% mutatie t.o.v. dezelfde periode een maand eerder	
		Afzet		Afzet	
		Industrie	Industrie excl. de Aardolie-industrie	Industrie	Industrie excl. de Aardolie-industrie
1999	Januari	-5,5	-3,8	-0,3	-0,5
	Februari	-5,4	-4,0	-0,3	-0,3
	Maart	-4,1	-3,2	0,9	0,1
	April	-3,1	-3,0	0,6	-0,2
	Mei	-2,2	-2,6	0,3	0,2
	Juni	-1,2	-2,2	0,6	0,3
	Juli	0,6	-1,3	1,6	0,5
	Augustus	2,0	-0,9	0,7	0,0
	September	3,4	0,6	1,0	0,5
	Oktober	4,8	1,0	0,5	0,4
	November	6,3	1,5	1,2	0,5
	December	8,1	2,4	1,0	0,4
2000	Januari	9,2	3,4	0,7	0,7
	Februari	11,4	4,0	1,6	0,7
	Maart	11,7	4,7	1,3	0,5
	April*	11,0	5,8	0,0	1,2
	Mei*	12,8	6,1	2,0	0,7
	Juni*	12,9	5,7	0,6	0,1
	Juli*	11,4	6,4	0,3	0,7
	Augustus*	11,4	6,1	0,7	0,2

* Voorlopige cijfers

Bron: CBS.