



Centraal Bureau voor de Statistiek

Persbericht

PB00-200
31 augustus 2000
9.30 uur

Afzetprijzen industrie licht gestegen

Het prijsniveau van Nederlandse industriële producten ligt in juli van dit jaar 0,3% hoger dan in juni. Uit voorlopige gegevens van het CBS blijkt dat de binnenlandse afzetprijzen in juli 0,6% zijn gestegen. Geëxporteerde industriële producten zijn in prijs gelijk gebleven. In vergelijking met juli vorig jaar liggen de prijzen van Nederlandse industriële producten 11,4% hoger.

Geringe prijswijzigingen binnen de industrie

Tussen juni en juli dit jaar hebben zich in de industriële branches zowel prijsstijgingen als prijsdalingen voorgedaan. Prijsstijgingen van producten heeft het CBS onder meer geconstateerd in de voedings- en genotmiddelenindustrie, de papier- en kartonwarenindustrie en de chemische industrie. Prijsdalingen zijn onder meer waargenomen in de kledingindustrie en de transportmiddelenindustrie.

Aardolie drukt prijsniveau industrie

De prijzen van producten van de aardolie-industrie zijn in juli met 1,9% gedaald ten opzichte van de vorige maand. De prijsdaling in juli wordt met name veroorzaakt door gedaalde prijzen van stookolie en benzine als gevolg van ontwikkelingen op de wereldmarkt. De afgelopen twee jaar zijn de ontwikkelingen van de producentenprijzen vooral bepaald door de prijsontwikkeling van ruwe aardolie. Het prijsniveau van Nederlandse industriële producten exclusief producten uit de aardolie-industrie is in juli 0,6% hoger dan in juni en in vergelijking met een jaar eerder 6,3% hoger. De werkelijke prijsstijging (dus inclusief de aardolie-producten) bedraagt 0,3% ten opzichte van juni en 11,4% in vergelijking met een jaar eerder.

Ook verbruiksprijzen in juli licht gestegen

De prijzen van grondstoffen en halffabrikaten die de industrie verbruikt, liggen in juli 0,2% hoger dan in juni. Grondstoffen en halffabrikaten van Nederlandse herkomst zijn 1,3% in prijs toegenomen. Geïmporteerde grondstoffen daarentegen daalden met 0,5% in prijs. In vergelijking met juli 1999 liggen de verbruiksprijzen in de industrie ruim 17% hoger.

CBS-Persdienst

Postbus 4000
2270 JM Voorburg
tel. (070) 337 58 16
fax (070) 337 59 71
E-mail:
persdienst@cbs.nl

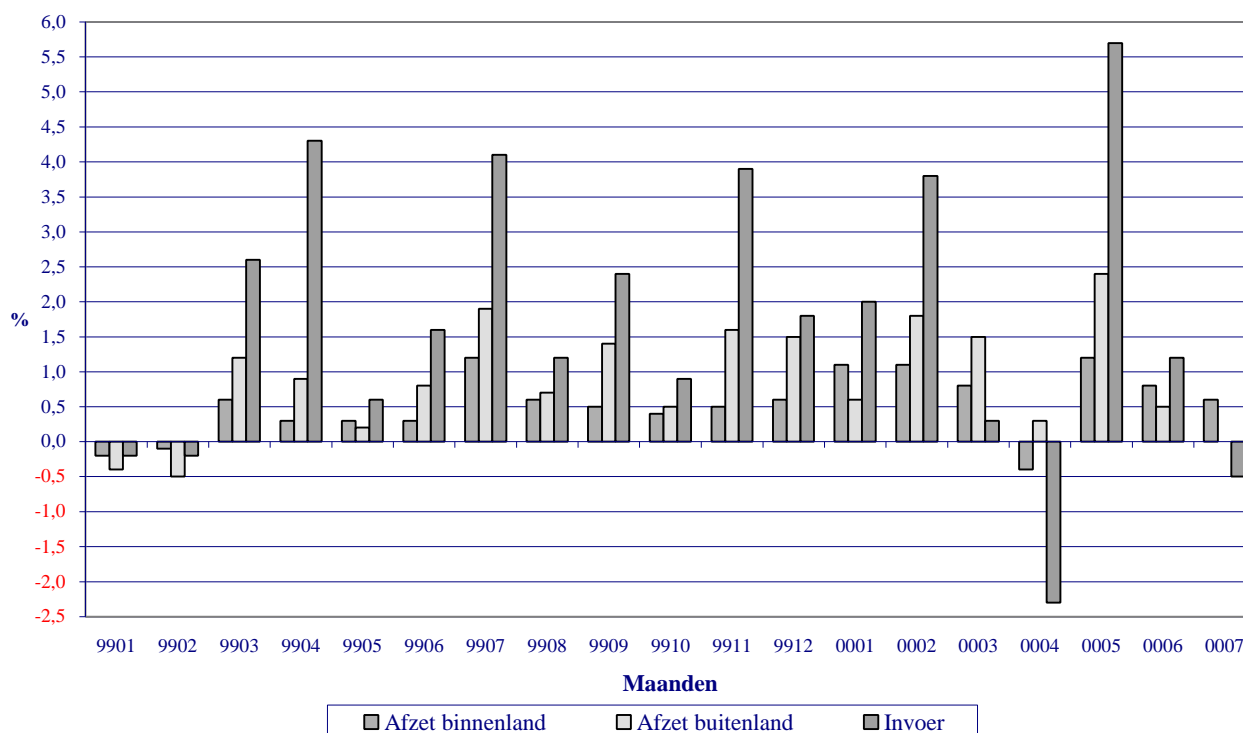
Het CBS
is een dienst van
het Ministerie van
Economische Zaken

Geïmporteerde grondstoffen zijn 22% in prijs gestegen. De uit Nederland afkomstige grondstoffen en halffabrikaten zijn bijna 12% in prijs toegenomen.

Noot voor de redactie

Voor achtergrondinformatie en meer gedetailleerde cijfers over dit onderwerp kunt u contact opnemen met het Centraal Bureau voor de Statistiek in Voorburg, dhr. C.J.G. de Groot, tel. (070) 337 4509. Overige informatie kunt u verkrijgen bij de persdienst van het CBS, tel. (070) 337 58 16.

Producentenprijzen, basis 1995 = 100 procentuele maand mutaties.



Tabel 1: Producentenprijzen, basis 1995=100

% mutatie t.o.v. dezelfde periode een jaar eerder					
Jaar	Maand	Afzet Industrie		Verbruik Industrie	
		Binnenland	Buitenland	Totaal	Import
1999	Januari	-3,5	-6,7	-5,5	-11,8
	Februari	-3,6	-6,5	-5,4	-10,7
	Maart	-2,4	-5,2	-4,1	-7,4
	April	-1,8	-3,9	-3,1	-3,3
	Mei	-1,4	-2,8	-2,2	-2,7
	Juni	-0,6	-1,6	-1,2	1,7
	Juli	0,7	0,6	0,6	6,4
	Augustus	1,7	2,2	2,0	8,9
	September	2,6	3,9	3,4	12,1
	Oktober	3,6	5,6	4,8	14,8
	November	4,3	7,6	6,3	20,8
	December	5,0	10,1	8,1	25,4
2000	Januari	6,4	11,2	9,2	28,2
	februari	7,7	13,8	11,4	33,4
	maart*	8,0	14,2	11,7	30,3
	april*	7,2	13,4	11,0	22,1
	mei*	8,2	15,9	12,8	28,2
	juni*	8,8	15,6	12,9	27,8
	juli*	8,2	13,4	11,4	22,1

* Voorlopige cijfers

Bron: CBS.

Tabel 2: Producentenprijzen, basis 1995=100

% mutatie t.o.v. de voorafgaande maand					
Jaar	Maand	Afzet Industrie		Verbruik Industrie	
		Binnenland	Buitenland	Totaal	Import
1999	Januari	0,0	-0,4	-0,3	-0,1
	Februari	-0,2	-0,4	-0,3	-0,2
	Maart	0,5	1,1	0,9	2,5
	April	0,3	0,9	0,6	4,3
	Mei	0,3	0,2	0,3	0,6
	Juni	0,3	0,8	0,6	1,6
	Juli	1,2	1,9	1,6	4,1
	Augustus	0,6	0,7	0,7	1,2
	September	0,5	1,4	1,0	2,4
	Oktober	0,4	0,5	0,5	0,9
	November	0,5	1,6	1,2	3,9
	December	0,6	1,5	1,0	1,8
2000	Januari	1,1	0,6	0,7	2,0
	februari	1,1	1,8	1,6	3,8
	maart*	0,8	1,5	1,3	0,3
	april*	-0,4	0,3	0,0	-2,3
	mei*	1,2	2,4	2,0	5,7
	juni*	0,8	0,5	0,6	1,2
	juli*	0,6	0,0	0,3	-0,5

* Voorlopige cijfers

Bron: CBS.

Tabel 3: Producentenprijsindexcijfers voor de industrie, basis 1995=100

	1999		2000		
	Juli	Februari	Mei*	Juni*	Juli*
Afzet industrie					
Afzet binnenland w.v.	102,5	107,5	109,3	110,2	110,9
Intermediaire goederen	100,5	107,1	109,2	110,1	111,6
Consumptiegoederen	104,3	108,2	110,1	111,2	110,8
Investeringsgoederen	106,6	107,3	107,4	107,4	107,7
Afzet buitenland	102,7	111,2	115,9	116,5	116,5
Totale afzet	102,6	109,7	113,3	114,0	114,3
Productie en distributie van elektriciteit aardgas en water					
Afzet binnenland w.v.	101,6	105,3	105,8	105,8	110
Intermediaire goederen	102,1	105,0	105,6	105,6	109,5
Consumptiegoederen	101,3	105,5	106,0	106,0	110,4
Verbruik industrie					
Verbruik uit het:					
Binnenland	99,5	105,9	108,4	109,9	111,3
Buitenland	107,5	125,9	130,4	132,0	131,3
Totaal	103,7	116,3	119,8	121,4	121,7
Productie en distributie van elektriciteit aardgas en water					
Verbruik uit het:					
Binnenland	100,0	132,0	143,6	146,1	145,5
Buitenland	105,8	119,6	112,9	116,5	116
Totaal	100,8	130,2	139,1	141,8	141,2

* Voorlopige cijfers

Doordat de uitkomsten op één decimaal afgerond worden gepubliceerd is het mogelijk dat zeer geringe stijgingen dan wel dalingen, die wel tot uitdrukking komen in de onderliggende delen, niet in het totaalcijfer zichtbaar zijn.

Bron: CBS.

Tabel 4: Producentenprijzen, basis 1995=100

Jaar	Maand	% mutatie t.o.v. dezelfde periode een jaar eerder		% mutatie t.o.v. dezelfde periode een maand eerder	
		Afzet Industrie	Afzet Industrie excl. de Aardolie industrie	Afzet Industrie	Afzet Industrie excl. de Aardolie industrie
1999	Januari	-5,5	-3,8	-0,3	-0,5
	Februari	-5,4	-4,0	-0,3	-0,3
	Maart	-4,1	-3,2	0,9	0,1
	April	-3,1	-3,0	0,6	-0,2
	Mei	-2,2	-2,6	0,3	0,2
	Juni	-1,2	-2,2	0,6	0,3
	Juli	0,6	-1,3	1,6	0,5
	Augustus	2,0	-0,9	0,7	0,0
	September	3,3	0,6	1,0	0,5
	Oktober	4,8	1,0	0,4	0,4
	November	6,3	1,5	1,2	0,5
	December	8,1	2,4	1,1	0,4
2000	Januari	9,3	3,4	0,8	0,7
	Februari	11,3	4,0	1,5	0,7
	Maart*	11,7	4,7	1,3	0,5
	April*	11,0	5,8	0,0	1,2
	Mei*	12,9	6,1	2,0	0,7
	Juni*	12,9	5,7	0,6	0,1
	Juli*	11,4	6,3	0,3	0,6

* Voorlopige cijfers

Bron: CBS.