



Persbericht

PB00-160
7 juli 2000
10.30 uur

Inflatie in juni naar 2,7 procent

De inflatie is in juni 2000 gestegen naar 2,7 procent. Dat is 0,3 procentpunt hoger dan een maand geleden. De inflatie bereikt hiermee het hoogste niveau sinds oktober 1994. Vooral de prijsstijging van autobrandstoffen heeft deze verhoging veroorzaakt. Dit blijkt uit de consumentenprijsindexcijfers van het CBS.

Ten opzichte van een maand eerder daalden de prijzen in juni gemiddeld 0,1 procent. Een prijsdaling in juni is gebruikelijk, maar in voorgaande jaren was de daling sterker dan dit jaar. Kleding, schoeisel en fruit werden goedkoper. Autobrandstoffen, sigaretten en vis werden duurder.

Inflatie 2,7 procent

De inflatie in Nederland wordt gemeten als de stijging van de consumentenprijsindex ten opzichte van de overeenkomstige periode in het voorgaande jaar. In juni komt de inflatie uit op 2,7 procent. Dat is 0,3 procentpunten hoger dan in mei. Dit is het hoogste Nederlandse inflatiecijfer sinds oktober 1994.

De prijs van autobrandstoffen is op dit moment een van de belangrijkste bronnen van inflatie. Autobrandstoffen waren in juni 24 procent duurder dan een jaar eerder en dragen 0,8 procentpunten bij aan het inflatiecijfer. Gas en elektriciteit, die in het afgelopen jaar gemiddeld bijna 11 procent in prijs stegen, zorgen voor een half procentpunt inflatie. Een grote bijdrage aan de inflatie wordt ook geleverd door de huren. Deze hebben een groot aandeel in het huishoudenbudget. De huurstijging van 3 procent in juli vorig jaar zorgt daardoor voor 0,6 procentpunt inflatie.

De inflatie wordt getemperd door de afschaffing van de omroepbijdrage begin dit jaar.

Afgeleide consumentenprijsindex

In de afgeleide consumentenprijsindex van het CBS is het effect van veranderingen in de tarieven van de kostprijsverhogende (zgn. indirecte) belastingen en consumptiegebonden belastingen uit de prijsontwikkeling geëlimineerd. De afgeleide index was in juni 2000 2,3 procent hoger dan in juni 1999.

CBS-Persdienst

Postbus 4000
2270 JM Voorburg
tel. (070) 337 58 16
fax (070) 337 59 71
E-mail:
persdienst@cbs.nl

Het CBS
is een dienst van
het Ministerie van
Economische Zaken

Prijzen in juni 0,1 procent lager dan in mei

Gemiddeld zijn de consumentenprijzen tussen mei en juni 2000 met 0,1 procent gedaald. Deze maand zijn kleding en schoeisel ruim 4 procent goedkoper geworden. Ook fruit werd goedkoper. Daar staan prijsstijgingen tegenover van autobrandstoffen, sigaretten en vis. Een daling van de gemiddelde prijzen in juni is gebruikelijk. In voorgaande jaren daalden de prijzen in juni telkens met 0,4 tot 0,6 procent. De prijsdaling was in 2000 dus beperkter dan in voorgaande jaren. Dit verklaart het samengaan van licht dalende prijzen en stijgende inflatie.

Geharmoniseerde consumentenprijsindex

Het CBS stelt sinds maart 1997, naast de nationale consumentenprijsindex, ten behoeve van de Europese Unie (EU) ook de geharmoniseerde consumentenprijsindex van Nederland samen. De geharmoniseerde index dient voor vergelijkingen binnen de Europese Unie, maar is minder geschikt om de nationale inflatie weer te geven.

In mei was de gemiddelde inflatie in 15 landen van de EU 1,7 procent. In de 11 landen van de Eurozone werd gemiddeld 1,9 procent inflatie gemeten. In mei was de inflatie volgens de Europese maatstaf in Nederland 2,0 procent. De Nederlandse inflatie is daardoor weer iets boven het gemiddelde Europese niveau gekomen. In de eerste drie maanden van dit jaar was Nederland een van de landen binnen Europa met een lage inflatie.

In juni is de inflatie in Nederland volgens de Europese maatstaf opgelopen tot 2,5 procent. Voor de andere Europese landen zijn nog geen uitkomsten over juni beschikbaar.

Technische toelichting

De consumentenprijsindex geeft het prijsverloop weer van een pakket goederen en diensten, zoals dit in 1995 gemiddeld werd aangeschaft door huishoudens in Nederland. De gemiddelde prijsverandering heeft betrekking op het consumptiepakket van alle huishoudens.

De geharmoniseerde indices dienen speciaal voor het vergelijken van de inflatie tussen de lidstaten van de Europese Unie. Zie hiervoor ook de persmededeling 'Geharmoniseerde Index van Consumentenprijzen' van 7 maart 1997.

De consumentenprijsindex voor de monetaire unie (EURO-11, CPIMU) geeft de gemiddelde prijsontwikkeling weer in de 11 landen die met ingang van 1 januari 1999 meedoen in de Economische en Monetaire Unie.

De EURO-15 geeft de gemiddelde prijsontwikkeling weer van de 15 lidstaten van de Europese Unie.

Het belangrijkste verschil tussen de geharmoniseerde index en de nationale consumentenprijsindex betreft de consumptiepakketten waarop zij betrekking hebben. Wonen in een eigen huis (huurwaarde),

consumptiegebonden belastingen (onroerendezaakbelasting, motorrijtuigenbelasting e.d.), uitgaven in het buitenland en contributies worden bijvoorbeeld wel meegenomen in de nationale index, maar niet in de geharmoniseerde. Anderzijds is in de geharmoniseerde index een groter deel van de kosten van de gezondheidszorg inbegrepen dan in de nationale index.

Een ander verschil tussen de indices is dat de nationale index de particuliere consumptie van Nederlanders in het buitenland mede in beschouwing neemt. Daarentegen neemt de geharmoniseerde index de particuliere consumptie van buitenlanders in Nederland mee.

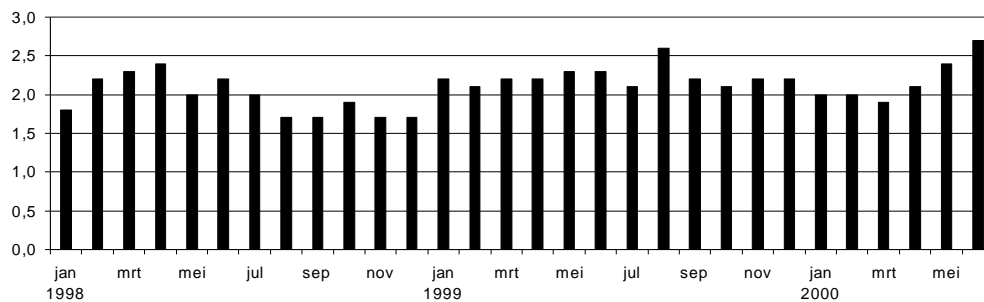
Met ingang van januari 2000 is de dekking van de geharmoniseerde index uitgebreid. Meer informatie hierover is opgenomen in het persbericht van 11 februari 2000.

Enkele uitkomsten van mei zijn licht aangepast in verband met een correctie van de prijs van autobrandstoffen. De definitieve uitkomst van de geharmoniseerde index van mei komt hierdoor na afronding 0,1 punt lager uit.

Noot voor de redactie

Voor overige tabellen over dit onderwerp kunt u contact opnemen met het Centraal Bureau voor de Statistiek in Voorburg, tel. (070) 337 58 70. Voor achtergrondinformatie over de inflatie kunt u contact opnemen met de heer drs. J.J. Walschots, tel. (070) 337 55 11. Overige informatie kunt u verkrijgen bij de persdienst van het CBS, tel. (070) 337 58 16.

Procentuele verandering CPI-ALLE HUISHOUDENS t.o.v. de overeenkomstige maand een jaar eerder



Procentuele wijzigingen t.o.v. de overeenkomstige periode uit het voorgaande jaar

	Nationale CPI Nederland Alle huishoudens	Nationale CPI Nederland Alle huishoudens, afgeleid	Geharmoniseerde index Nederland	Geharmoniseerde index EURO-11	Geharmoniseerde index EURO-15
jaargemiddelden					
1997	2,2	2,0	1,9	1,6	1,7
1998	2,0	1,7	1,8	1,1	1,3
1999	2,2	1,7	2,0	1,1	1,2
maanden					
januari 1999	2,2	1,7	2,1	0,8	0,9
februari 1999	2,1	1,6	2,0	0,8	1,0
maart 1999	2,2	1,6	2,0	1,0	1,2
april 1999	2,2	1,7	1,9	1,1	1,2
mei 1999	2,3	1,8	2,1	1,0	1,1
juni 1999	2,3	1,8	2,1	0,9	1,0
juli 1999	2,1	1,5	1,8	1,1	1,1
augustus 1999	2,6	2,1	2,5	1,2	1,2
september 1999	2,2	1,7	2,0	1,2	1,2
oktober 1999	2,1	1,5	1,8	1,4	1,3
november 1999	2,2	1,7	2,0	1,5	1,4
december 1999	2,2	1,7	1,9	1,7	1,7
januari 2000	2,0	1,5	1,6	1,9	1,8
februari 2000	2,0	1,6	1,5	2,0	1,9
maart 2000	1,9	1,7	1,6	2,1	1,9
april 2000	2,1	1,7	1,7	1,9	1,7
mei 2000	2,4	2,0	2,0	1,9	1,7
juni 2000	2,7 *)	2,3 *)	2,5 *)		

*) Voorlopige cijfers.

Consumentenprijsindex alle huishoudens (1995=100) ¹⁾

Artikelmgroep	Wegings- factoren	2000	2000	% mutatie juni '00 t.o.v.	
		mei	juni 2)	mei '00	juni '99
0 Totaal bestedingen	100000	111,3	111,2	-0,1	2,7
1 Voedingsmiddelen en alcoholvrije dranken	13726	105,9	105,8	-0,1	0,6
Voedingsmiddelen	12414	106,3	106,2	-0,1	0,5
Brood en granen	2324	104,9	105,0	0,1	1,0
Vlees	2911	104,1	104,4	0,3	0,7
Vis	313	115,1	121,1	5,2	3,6
Melk, kaas en eieren	2120	101,0	101,2	0,2	-0,9
Oliën en vetten	361	105,5	105,5	0,0	3,6
Fruit	986	122,0	116,7	-4,3	2,0
Groenten, incl. aardappelen e.d.	1446	108,9	109,0	0,1	-1,6
Suiker en andere zoetw aren	881	101,8	101,5	-0,3	-0,1
Voedingsmiddelen n.e.g.	1072	109,8	110,1	0,3	1,0
Alcoholvrije dranken	1312	101,2	101,5	0,3	1,0
Koffie, thee en cacao	568	94,9	94,8	-0,1	2,9
Mineraalw ater, frisdranken e.d.	744	106,1	106,6	0,5	-0,3
2 Alcoholhoudende dranken en tabak	3980	113,2	114,6	1,2	3,5
Alcoholhoudende dranken	1923	103,6	103,7	0,1	0,6
Tabak	2057	122,1	124,7	2,1	5,9
3 Kleding en schoeisel	6121	111,3	106,6	-4,2	0,7
Kleding en kledingstoffen	4995	110,9	105,5	-4,9	0,3
Schoeisel en schoenreparaties	1126	113,1	111,1	-1,8	1,8
4 Huisvesting, water, elektriciteit, gas	26832	119,7	119,7	0,0	4,2
Huisvesting	20422	117,5	117,5	0,0	3,0
Normaal onderhoud en reparatie w oning	1623	110,6	110,9	0,3	2,5
Overige diensten i.v.m. w oning, w .o. w ater	839	127,0	127,0	0,0	2,4
Elektriciteit, gas e.a. brandstoffen	3948	133,1	133,1	0,0	10,7
5 Stoffering, huishoudelijke apparaten	7959	105,5	105,5	0,0	1,3
Meubelen, stoffering en decoratie	3368	107,1	107,1	0,0	1,6
Huishoudtextiel	931	105,1	105,2	0,1	1,8
Verw armingsapp., kookapp., koelkasten	904	93,3	93,2	-0,1	-1,9
Vaat- en glasw erk en huishoudelijke artikelen	470	106,5	106,1	-0,4	1,6
Gereedschappen en w erktuigen voor huis en tuin	430	103,1	103,7	0,6	2,0
Dagelijks w oningonderhoud	1856	109,0	109,0	0,0	1,8
6 Gezondheid	544	107,3	107,2	-0,1	1,6
7 Vervoer	10707	113,6	115,4	1,6	9,4
Aankoop voertuigen	4211	100,8	101,1	0,3	1,9
Gebruk van privé-voertuigen, w .o. autobrandstoffen	4784	125,5	129,3	3,0	17,3
Vervoersdiensten	1712	111,6	111,6	0,0	3,1
8 Communicatie	1862	99,2	99,2	0,0	-6,8
9 Recreatie en cultuur	11329	106,0	105,8	-0,2	2,2
Apparaten, toebehoren incl. reparatie	4744	93,1	93,0	-0,1	-0,2
Recreatie en cultuur	3092	117,8	117,9	0,1	4,6
Kranten, boeken en schrijf w aren	2150	115,3	114,9	-0,3	2,6
Pakketreizen	1343	109,1	109,1	0,0	3,8
10 Onderwijs	376	113,4	113,4	0,0	3,7
11 Hotels, cafés en restaurants	5521	113,0	113,4	0,4	3,0
Restaurants, cafés en kantines	4387	112,9	113,0	0,1	2,5
Accommodatie	1134	113,5	114,7	1,1	4,6
12 Diverse goederen en diensten	6293	106,2	106,2	0,0	1,9
Lichaamsverzorging	1980	110,2	110,3	0,1	1,0
Artikelen voor persoonlijk gebruik n.e.g.	891	98,3	98,1	-0,2	-0,6
Verzekering	2486	104,3	104,3	0,0	2,6
Bankdiensten n.e.g.	31	104,5	104,5	0,0	2,5
Andere diensten n.e.g.	905	110,7	110,7	0,0	4,9
13 Consumptiegebonden belastingen en overheidsd.	4750	104,8	104,8	0,0	-4,8
Consumptiegebonden belastingen (incl omroepbijdrage)	3785	100,0	100,0	0,0	-8,2
Overheidsdiensten, w .o. collegegelden en les gelden VO	965	123,7	123,7	0,0	7,7

1) De prijsindexcijfers geven het prijsverloop w eer van een pakket goederen en diensten, zoals dit in 1995 gemiddeld w erd aangeschaft door huishoudens in Nederland.

2) Voorlopige cijfers.

Consumentenprijsindex, alle huishoudens (1995=100)

	Jan.	Febr.	Maart	April	Mei	Juni	Juli	Aug.	Sept.	Okt.	Nov.	Dec.	Jaar
1996	100,6	101,0	102,0	102,3	102,0	101,6	101,9	101,7	102,7	102,9	102,8	102,7	102,0
1997	102,8	103,0	103,8	103,9	104,2	103,6	104,0	104,3	105,2	105,3	105,4	105,1	104,2
1998	104,7	105,3	106,2	106,4	106,3	105,9	106,1	106,1	107,0	107,3	107,2	106,9	106,3
1999	107,0	107,5	108,5	108,7	108,7	108,3	108,3	108,9	109,4	109,5	109,6	109,2	108,6
2000	109,1	109,6	110,6	111,0	111,3	111,2	*)						

Consumentenprijsindex alle huishoudens, afgeleid ¹⁾ (1995=100)

	Jan.	Febr.	Maart	April	Mei	Juni	Juli	Aug.	Sept.	Okt.	Nov.	Dec.	Jaar
1996	99,9	100,3	101,2	101,5	101,3	100,9	101,2	101,0	102,0	102,2	102,1	102,0	101,3
1997	101,9	102,1	102,8	102,9	103,1	102,6	103,0	103,3	104,3	104,4	104,4	104,1	103,3
1998	103,5	104,1	105,0	105,2	105,1	104,7	104,9	104,9	105,8	106,1	106,0	105,7	105,1
1999	105,3	105,8	106,7	107,0	107,0	106,6	106,5	107,1	107,6	107,7	107,8	107,5	106,9
2000	106,9	107,5	108,5	108,8	109,1	109,1	*)						

Consumentenprijsindex, werknemersgezinnen (1995=100)

Laag inkomen

	Jan.	Febr.	Maart	April	Mei	Juni	Juli	Aug.	Sept.	Okt.	Nov.	Dec.	Jaar
1996	100,6	100,9	101,9	102,2	101,9	101,5	101,8	101,6	102,5	102,8	102,6	102,5	101,9
1997	102,7	102,9	103,7	103,8	104,0	103,5	103,9	104,1	105,0	105,1	105,2	104,9	104,1
1998	104,6	105,2	106,0	106,3	106,2	105,7	105,9	105,9	106,8	107,0	107,0	106,7	106,1
1999	106,8	107,4	108,3	108,5	108,5	108,1	108,0	108,6	109,1	109,2	109,4	109,0	108,4
2000	108,8	109,4	110,4	110,6	111,0	110,9	*)						

Laag inkomen, afgeleid ¹⁾

	Jan.	Febr.	Maart	April	Mei	Juni	Juli	Aug.	Sept.	Okt.	Nov.	Dec.	Jaar
1996	99,9	100,2	101,2	101,5	101,2	100,8	101,1	100,9	101,8	102,1	101,9	101,9	101,2
1997	101,8	102,0	102,7	102,8	103,0	102,5	102,9	103,2	104,1	104,2	104,3	104,0	103,1
1998	103,4	104,0	104,8	105,1	105,0	104,5	104,7	104,7	105,6	105,9	105,8	105,5	104,9
1999	105,1	105,6	106,5	106,8	106,8	106,4	106,3	106,9	107,3	107,4	107,6	107,2	106,7
2000	106,7	107,2	108,2	108,5	108,8	108,8	*)						

Hoog inkomen

	Jan.	Febr.	Maart	April	Mei	Juni	Juli	Aug.	Sept.	Okt.	Nov.	Dec.	Jaar
1996	100,3	100,8	101,8	102,1	101,9	101,4	101,3	101,2	102,3	102,5	102,4	102,3	101,7
1997	102,2	102,5	103,4	103,5	103,7	103,1	103,1	103,5	104,6	104,7	104,7	104,3	103,6
1998	103,8	104,5	105,5	105,7	105,6	105,1	105,1	105,1	106,1	106,4	106,3	106,0	105,4
1999	105,9	106,5	107,6	107,8	107,9	107,4	107,2	107,9	108,5	108,6	108,7	108,3	107,7
2000	108,0	108,7	109,9	110,2	110,6	110,5	*)						

Hoog inkomen, afgeleid ¹⁾

	Jan.	Febr.	Maart	April	Mei	Juni	Juli	Aug.	Sept.	Okt.	Nov.	Dec.	Jaar
1996	99,8	100,2	101,2	101,6	101,3	100,8	100,8	100,7	101,8	102,0	101,9	101,8	101,2
1997	101,5	101,7	102,6	102,7	102,9	102,3	102,4	102,7	103,8	103,9	104,0	103,6	102,8
1998	102,9	103,5	104,5	104,8	104,7	104,2	104,2	104,2	105,2	105,5	105,4	105,0	104,5
1999	104,5	105,1	106,2	106,5	106,5	106,1	105,9	106,5	107,1	107,2	107,4	107,0	106,3
2000	106,4	107,1	108,3	108,6	108,9	108,9	*)						

1) De afgeleide CPI is berekend als de gewone prijsindex exclusief het effect van veranderingen in de tarieven van de kostprijsverhogende (zgn. indirecte) belastingen en de consumptiegebonden belastingen.

*) Voorlopige cijfers.

Geharmoniseerde index van consumentenprijzen (1996=100)

Nederland

	Jan.	Febr.	Maart	April	Mei	Juni	Juli	Aug.	Sept.	Okt.	Nov.	Dec.	Jaar
1996	98,7	99,2	100,4	100,7	100,3	99,8	99,5	99,3	100,4	100,7	100,5	100,4	100,0
1997	100,4	100,6	101,6	101,7	101,9	101,3	101,4	101,8	102,9	103,0	103,0	102,6	101,9
1998	102,0	102,7	103,8	104,2	104,0	103,5	103,2	103,2	104,2	104,5	104,5	104,1	103,7
1999	104,1	104,8	105,9	106,2	106,2	105,7	105,1	105,8	106,3	106,4	106,6	106,1	105,8
2000	105,8	106,4	107,6	108,0	108,3	108,3	*)						

EURO-11, CPIMU ¹⁾

	Jan.	Febr.	Maart	April	Mei	Juni	Juli	Aug.	Sept.	Okt.	Nov.	Dec.	Jaar
1996	98,9	99,3	99,7	99,9	100,1	100,1	100,2	100,1	100,2	100,4	100,4	100,6	100,0
1997	100,9	101,2	101,3	101,2	101,5	101,5	101,6	101,8	101,9	101,9	102,0	102,1	101,6
1998	102,0	102,3	102,4	102,6	102,8	102,9	102,9	102,9	102,9	102,8	102,8	102,9	102,7
1999	102,8	103,1	103,4	103,7	103,8	103,8	104,0	104,1	104,1	104,2	104,3	104,7	103,8
2000	104,8	105,2	105,6	105,7	105,8	*)							

1) Consumentenprijsindex voor de monetaire unie.

EURO-15

	Jan.	Febr.	Maart	April	Mei	Juni	Juli	Aug.	Sept.	Okt.	Nov.	Dec.	Jaar
1996	98,8	99,2	99,6	99,9	100,1	100,2	100,0	100,1	100,4	100,5	100,5	100,7	100,0
1997	100,9	101,2	101,3	101,4	101,7	101,7	101,7	101,9	102,1	102,2	102,3	102,4	101,7
1998	102,2	102,5	102,7	103,0	103,2	103,3	103,2	103,2	103,3	103,3	103,3	103,4	103,0
1999	103,2	103,4	103,8	104,2	104,3	104,3	104,3	104,4	104,6	104,6	104,8	105,1	104,3
2000	105,0	105,4	105,8	106,0	106,1	*)							

Geharmoniseerde consumentenprijsindices van de 15 landen in de Europese Unie ^{*)}

	Totaal index 1996=100 mei-00	mei-00 t.o.v. mei-99
Duitsland	104,2	1,5
Frankrijk	104,2	1,6
Oostenrijk	104,1	1,6
Nederland	108,3	2,0
België	106,2	2,4
Portugal	109,1	2,4
Italië	108,1	2,5
Finland	107,0	2,7
Luxemburg	106,6	2,9
Spanje	109,0	3,2
Ierland	111,3	5,1
CPIMU	105,8	1,9
Verenigd Koninkrijk	105,7	0,5
Zweden	105,0	1,3
Griekenland	116,6	2,6
Denemarken	108,4	2,8
EURO-15	106,1	1,7

*) Voorlopige cijfers.
Bron: Eurostat/CBS