



Persbericht

PB00-098
28 april 2000
9.30 uur

Afzetprijzen industrie sterk gestegen

De prijzen van Nederlandse industriële producten lagen in maart van dit jaar 1,4% hoger dan in februari. Uit voorlopige gegevens van het CBS blijkt dat de binnenlandse afzetprijzen in maart 0,9% zijn gestegen. Geëxporteerde industriële producten namen 1,6% in prijs toe. In vergelijking met maart vorig jaar liggen de prijzen van industriële producten 12,0% hoger.

Overwegend prijsstijgingen

Tussen februari en maart hebben zich in de meeste industriële branches prijsstijgingen voorgedaan. In de voedings- en genotmiddelenindustrie lagen de afzetprijzen in maart 0,7% hoger dan in februari. Met name de prijzen van producten van varkensvlees zijn in deze periode gestegen. In zowel de papier- en kartonwarenindustrie als de chemische industrie namen afgezette producten 0,6% in prijs toe. Hogere prijzen heeft het CBS ook waargenomen in de basismetalaalindustrie. In deze branche lagen de binnenlandse afzetprijzen in maart 1,9% hoger dan in februari, de exportprijzen stegen met 4,1%. Prijsdalingen hebben zich alleen voorgedaan in de leer- en lederwarenindustrie (-1,2%). Uit eerder deze week bekend gemaakte gegevens van de conjunctuurtest industrie blijkt, dat industriële ondernemers voor de komende maanden een verdere stijging van de verkoopprijzen verwachten.

Prijzen in de aardolie-industrie wederom gestegen

De prijzen van producten van de aardolie-industrie zijn sinds maart 1999 onafgebroken gestegen. Dit komt voornamelijk door de ontwikkelingen op de wereldmarkt. Het prijsniveau ligt in maart 2000 inmiddels ruim 122% hoger dan in maart vorig jaar. Ten opzichte van februari zijn de producten in deze branche 7,8% duurder geworden.

Indien de prijsontwikkeling van de aardolie-industrie buiten beschouwing wordt gelaten, dan ligt het totale prijsniveau van Nederlandse industriële producten in maart in vergelijking met maart vorig jaar geen 12,0% maar 5,1% hoger.

CBS-Persdienst

Postbus 4000
2270 JM Voorburg
tel. (070) 337 58 16
fax (070) 337 59 71
E-mail:
persdienst@cbs.nl

Het CBS
is een dienst van
het Ministerie van
Economische Zaken

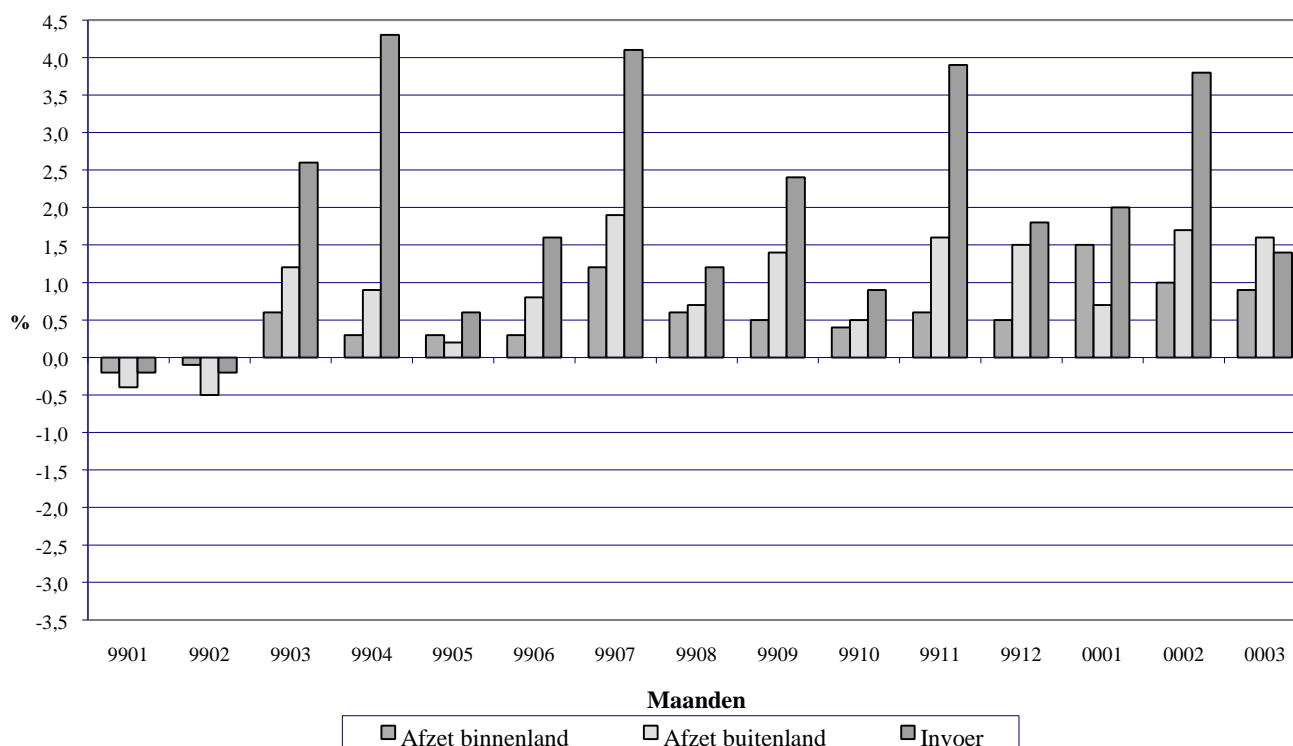
Ook verbruiksprijzen in maart gestegen

De prijzen van grondstoffen en halffabrikaten die de industrie verbruikt, liggen in maart 1,0% hoger dan in februari. De uit Nederland afkomstige grondstoffen en halffabrikaten zijn volgens het CBS met 0,6% gestegen. Geïmporteerde grondstoffen stegen 1,4% in prijs. In vergelijking met maart 1999 liggen de verbruiksprijzen in de industrie 21,7% hoger. Geïmporteerde grondstoffen zijn bijna driemaal zoveel in prijs gestegen als de uit Nederland afkomstige grondstoffen en halffabrikaten.

Noot voor de redactie

Voor achtergrondinformatie en meer gedetailleerde cijfers over dit onderwerp kunt u contact opnemen met het Centraal Bureau voor de Statistiek in Voorburg, dhr. mr. P.E. Luyten, tel. (070) 337 47 16. Overige informatie kunt u verkrijgen bij de persdienst van het CBS, tel. (070) 337 58 16.

**Producentenprijzen, basis 1995 = 100
percentuele maand mutaties.**



Tabel 1: Producentenprijzen, basis 1995=100

% mutatie t.o.v. dezelfde periode een jaar eerder					
Jaar	Maand	Afzet Industrie		Verbruik Industrie	
		Binnenland	Buitenland	Totaal	Import
1999	Januari	-3,5	-6,7	-5,5	-11,8
	Februari	-3,6	-6,5	-5,4	-10,7
	Maart	-2,4	-5,2	-4,1	-7,4
	April	-1,8	-3,9	-3,1	-3,3
	Mei	-1,4	-2,8	-2,2	-2,7
	Juni	-0,6	-1,6	-1,2	1,7
	Juli	0,7	0,6	0,6	6,4
	Augustus	1,7	2,2	2,0	8,9
	September	2,6	3,9	3,4	12,1
	Oktober	3,6	5,6	4,8	14,8
	November*	4,4	7,6	6,3	20,8
	December*	5,0	10,1	8,1	25,4
2000	Januari*	6,8	11,4	9,5	28,2
	Februari*	8,0	13,9	11,6	33,4
	Maart*	8,4	14,4	12,0	31,8

* Voorlopige cijfers

Bron: CBS.

Tabel 2: Producentenprijzen, basis 1995=100

% mutatie t.o.v. de voorafgaande maand					
Jaar	Maand	Afzet Industrie		Verbruik Industrie	
		Binnenland	Buitenland	Totaal	Import
1999	Januari	0,0	-0,4	-0,3	-0,1
	Februari	-0,2	-0,4	-0,3	-0,2
	Maart	0,5	1,1	0,9	2,5
	April	0,3	0,9	0,6	4,3
	Mei	0,3	0,2	0,3	0,6
	Juni	0,3	0,8	0,6	1,6
	Juli	1,2	1,9	1,6	4,1
	Augustus	0,6	0,7	0,7	1,2
	September	0,5	1,4	1,0	2,4
	Oktober*	0,4	0,5	0,5	0,9
	November*	0,6	1,6	1,2	3,9
	December*	0,5	1,5	1,0	1,8
2000	Januari*	1,5	0,7	1,0	2,0
	Februari*	1,0	1,7	1,5	3,8
	Maart*	0,9	1,6	1,4	1,4

* Voorlopige cijfers

Bron: CBS.

Tabel 3: Producentenprijsindexcijfers voor de industrie, basis 1995=100

	1999		2000		
	Maart	Oktober	Januari*	Februari*	Maart*
Afzet industrie					
Afzet binnenland w.v.	100,4	104,0	106,7	107,8	108,8
Intermediaire goederen	97,5	102,8	106,1	107,3	108,5
Consumptiegoederen	102,9	105,3	107,0	108,1	109,2
Investeringsgoederen	106,4	106,1	108,8	108,8	108,8
Afzet buitenland	98,9	105,3	109,4	111,3	113,1
Totale afzet	99,5	104,8	108,3	109,9	111,4
Productie en distributie van elektriciteit aardgas en water					
Afzet binnenland w.v.	103,6	102,1	105,3	105,4	105,4
Intermediaire goederen	103,7	102,7	105,0	105,0	105
Consumptiegoederen	103,6	101,6	105,6	105,6	105,6
Verbruik industrie					
Verbruik uit het:					
Binnenland	96,2	101,9	104,6	106,1	106,7
Buitenland	96,9	112,4	121,3	125,9	127,7
Totaal	96,6	107,4	113,3	116,4	117,6
Productie en distributie van elektriciteit aardgas en water					
Verbruik uit het:					
Binnenland	95,2	113,7	130,8	132,3	132,1
Buitenland	108,3	105,8	124,7	121,1	123,8
Totaal	97,1	112,6	129,9	130,7	130,9

* Voorlopige cijfers

Doordat de uitkomsten op één decimaal afgerond worden gepubliceerd is het mogelijk dat zeer geringe stijgingen dan wel dalingen, die wel tot uitdrukking komen in de onderliggende delen, niet in het totaalcijfer zichtbaar zijn.

Bron: CBS.

Tabel 4: Producentenprijzen, basis 1995=100

Jaar	Maand	% mutatie t.o.v. dezelfde periode een jaar eerder		% mutatie t.o.v. dezelfde periode een maand eerder	
		Afzet Industrie	Afzet Industrie	Afzet Industrie	Afzet Industrie
		excl. de Aardolie industrie		excl. de Aardolie industrie	
1999	Januari	-5,5	-3,8	-0,3	-0,5
	Februari	-5,4	-4,0	-0,3	-0,3
	Maart	-4,1	-3,2	0,9	0,1
	April	-3,1	-3,0	0,6	-0,2
	Mei	-2,2	-2,6	0,3	0,2
	Juni	-1,2	-2,2	0,6	0,3
	Juli	0,6	-1,3	1,6	0,5
	Augustus	2,0	-0,9	0,7	0,0
	September	3,3	0,6	1,0	0,5
	Oktober	4,8	1,0	0,4	0,4
	November*	6,3	1,5	1,2	0,5
	December*	8,1	2,4	1,1	0,4
2000	Januari*	9,5	3,7	1,0	1,0
	Februari*	11,5	4,3	1,5	0,7
	Maart*	12,0	5,1	1,4	0,6

* Voorlopige cijfers

Bron: CBS.