

Industriemonitor

April 2000



Centraal Bureau voor de Statistiek

Divisie Landbouw, Nijverheid en Milieu
Sector Industrie, Sector Conjunctuur en Technologie

Voorburg/Heerlen, 2000

Verklaring der tekens

.	= gegevens ontbreken
*	= voorlopig cijfer
x	= geheim
-	= nihil
-	= (indien voorkomend tussen twee getallen) tot en met
0 (00)	= het getal is minder dan de helft van de gekozen eenheid
niets (blank)	= een cijfer kan op logische gronden niet voorkomen
1998-1999	= 1998 tot en met 1999
1998/1999	= het gemiddelde over de jaren 1998 tot en met 1999
1998/'99	= oogstjaar boekjaar schooljaar enz. beginnend in 1998 en eindigend in 1999
1988/'89-1998/'99	= boekjaar enz. 1988/'89 tot en met 1998/'99

In geval van afronding kan het voorkomen dat de totalen niet geheel overeenstemmen met de som der opgetelde getallen. Verbeterde cijfers in staten en tabellen zijn niet als zodanig gekenmerkt.

Explanation of symbols

.	= data not available
*	= provisional figure
x	= publication prohibited (confidential figure)
-	= nil
-	= (between two figures) inclusive
0 (00)	= less than half of unit employed
a blank	= category not applicable
1998-1999	= 1998 to 1999 inclusive
1998/1999	= average for the years 1998 up to and including 1999
1998/'99	= crop year financial year school year etc. beginning in 1998 and terminating in 1999
1988/'89-1998/'99	= book year etc. 1988/'89 up to and including 1998/'99

Detailed items in tables do not necessarily add to totals because of rounding. Revised figures are not marked as such.

© Centraal Bureau voor de Statistiek, Voorburg/Heerlen 2000
Bronvermelding is verplicht.
Verveelvoudiging voor eigen gebruik of intern gebruik is toegestaan

Bestelinformatie

Wilt u steeds als eerste op de hoogte zijn van alle actuele ontwikkelingen over de industrie, neem dan contact op met de Sector Marketing en Verkoop, Heerlen. Telefoon: 045 - 570 7070, fax: 045 - 570 6268, e-mail: verkoop@cbs.nl.

Abonnement: Prijs: f 190,- / € 86,22 per jaar (11 nummers)
Losse nummers f 26,- / € 11,80
Prijzen excl. administratie- en verzendkosten

Kengetal: K-2/2000
ISSN 1384 - 6965

Centraal Bureau voor de Statistiek

Voorburg

Bezoekadres

Prinses Beatrixlaan 428
Voorburg

Postadres

Postbus 4000
2270 JM Voorburg

Telefoon: 070 - 337 38 00

Fax: 070 - 387 74 29

Heerlen

Bezoekadres

Kloosterweg 1
Heerlen

Postadres

Postbus 4481
6401 CZ Heerlen

Telefoon: 045 - 570 60 00

Fax: 045 - 572 74 40

Internet

<http://www.cbs.nl>

Inhoud

- *Artikel*
Export, groei en winstgevendheid 5

- *Industrie totaal*
Nederland en de industrie 11

- *Industrie per branche*
Voedings- en genotmiddelenindustrie 15
Textiel-, kleding- en lederindustrie 19
Papier- en grafische industrie 23
Aardolie-, chemische, rubber- en kunststofindustrie 27
Metaal-, elektrotechnische en transportmiddelenindustrie 31
Hout-, bouwmaterialen- en overige industrie 35

- *Gepubliceerde artikelen* 38

- *Gepubliceerde producttabellen* 39

- *Andere CBS-publicaties* 40

- *Informatieservice* 41

- *Alfabetische begrippenlijst* 42

Export, groei en winstgevendheid

R.V. Goedegebuure¹

Dit artikel gaat in op de resultaten van een onderzoek naar het verband tussen exporteren en bedrijfsprestaties (winstgevendheid en groei) van industriële bedrijven in Nederland. De veronderstelling daarbij is dat het verband twee richtingen op werkt. Allereerst is er een effect van groei en winstgevendheid op export: bedrijven die sterk groeien zijn, gezien de kleine Nederlandse thuismarkt, op zeker moment wel genoodzaakt buitenlandse markten op te zoeken om verdere groei te realiseren. En daarnaast is er het effect van exporteren op groei en winstgevendheid: als er eenmaal een groter gedeelte van de productie in het buitenland wordt afgezet, dan is de drempel tot verdere groei en meer winst weggenomen. Aan de hand van onderzoek van bedrijven in de Nederlandse industrie in de periode 1979-1996 worden deze veronderstellingen getest.

Inleiding

De laatste jaren is er veel aandacht voor globalisering. Weliswaar wijzen sceptici van globalisering er op dat het huidige niveau van de goederenhandel en de 'openheid' van landen in historisch perspectief gezien niet uitzonderlijk zijn, maar voorstanders zien in de huidige globaliseringstrend een zich voortzettende trend die zich bovendien kenmerkt door de rol die transnationale ondernemingen (ondernemingen die geen land als vaste thuisbasis hebben) spelen. Uit eerder onderzoek van het CBS is gebleken dat de internationalisering van de grootste Nederlandse multinationals in de periode vanaf 1988 minder spectaculair is dan de globaliseringstrend doet vermoeden. De concentratiegraad van de Nederlandse economie, dat wil zeggen het aandeel van de grootste ondernemingen in Nederland, is licht gedaald. Een oorzaak zou kunnen zijn dat de grootste Nederlandse ondernemingen niet alleen hun afzet maar ook hun productie hebben verlegd naar het buitenland. Maar daarvan is nauwelijks sprake: de internationalisering van 16 grote beursondernemingen, gemeten als het percentage van de activa dat zich buiten Nederland bevindt, is weliswaar hoog (70%) maar sinds 1988 stabiel.

Exportratio's in de Nederlandse industrie

Hoewel een groot gedeelte van de Nederlandse export voor rekening van de grote ondernemingen (groepen, of beter zeggenschapsclusters van bedrijven) komt, zijn er natuurlijk nog zeer veel kleinere bedrijven. En ook die kenmerken zich door hoge exporten. Gemiddeld hebben bedrijven in de Nederlandse industrie (inclusief bedrijven die deel uitmaken van grote ondernemingen) een exportratio (export gedeeld door omzet) van 45%. Deze ratio varieert sterk tussen bedrijfstakken. De laagste exportratio (17%) vinden we in de houtindustrie (SBI 20), en de hoogste in de metaalindustrie (76%). Bovendien blijkt de exportratio sterk afhankelijk van de aanwezigheid van buitenlandse ondernemingen. Bedrijven die tot een buitenlandse onderneming behoren hebben over het algemeen een hogere exportratio: gemiddeld 56% tegenover 'slechts' 40% voor bedrijven die in Nederlandse handen zijn. Het

aantal mogelijke verklaringen hiervoor is groot. Om er enkele te noemen:

- voorkeur voor exporterende bedrijven: buitenlandse bedrijven investeren bij voorkeur in Nederlandse bedrijven die zich al bewezen hebben op de internationale markten
- de toegang tot buitenlandse markten: het hebben van buitenlandse partners (moeder-, dochter- en zusterbedrijven) in het buitenland biedt betere toegangsmogelijkheden in het buitenland, bijvoorbeeld door het gebruik maken van elkaars distributienetwerk
- specialisatie en differentiatie: het samengaan met buitenlandse bedrijven heeft als effect dat bedrijven zich gaan toeleggen op bepaalde productvarianten (differentiatie) of bepaalde fases van het productieproces (specialisatie in halffabrikaten, of in eindassemblage). Voor zowel specialisatie als differentiatie zijn sterke aanwijzingen te vinden in de cijfers over de buitenlandse handel.

De mate en de snelheid van internationalisering zijn sterk afhankelijk van het perspectief van waaruit men tegen het economische leven aankijkt. Vanuit het perspectief van grote multinationals in kleine landen is de hoge mate van internationalisering een feit: de grootste beursgenoteerde ondernemingen in Nederland realiseren slechts 28% van hun omzet in Nederland, terwijl slechts één op de vijf werknemers in Nederland werkt. Bovendien is er sprake van een enorme dynamiek in buitenlandse bezittingen. Dat heeft te maken met het feit dat de meeste buitenlandse investeringen plaatsvinden in de vorm van fusies en overnames. Uit onderzoek blijkt dat die overnames in hoogstens 60% van de gevallen tot het verwachte resultaat leiden; Unilever hanteert een kans op succes van 50%. Voor de meeste multinationals uit grote landen zoals de Verenigde Staten van Amerika (VS) is de mate van internationalisering al aanzienlijk geringer, met uitzondering van enkele daadwerkelijk wereldwijd opererende ondernemingen zoals Coca Cola. Vanuit het perspectief van landen is de mate van internationalisering gering. Slechts 10% van de productie van de VS, de grootste speler op de internationale markt, wordt verkocht buiten de VS.

Wat betreft de snelheid van internationalisering gaat het niet zo snel als velen denken. Dat blijkt al uit de gegevens van tabel 1. De exportratio is, bij in Nederland actieve bedrijven met 20 of meer werknemers, gedaald van 53% in 1985 tot 45% in 1996. Natuurlijk zijn er in die periode veel 'oude' bedrijven verdwenen, en weer nieuwe bijgekomen. Het is daarom voor een zuivere vergelijking goed om ook te kijken naar alleen die bedrijven die zowel

in 1985 als in 1996 voorkwamen. Die overlapping is vrij groot. Van elke tien bedrijven uit het onderzoek van 1985, zaten er acht ook in het 1996-onderzoek. Omdat dit vooral de grotere bedrijven zijn, is de overlapping in termen van omzet nog groter: 87%. De 'vaste' groep van 3460 die in zowel 1985 als in 1996 in het onderzoek zat, zag zijn exportratio dalen van 55% naar ongeveer 45% in 1996.

Tabel 1. Overzicht van de exportratio in de periode 1985-1996

	Bedrijven • 20 werknemers		W.v. bedrijven die ook in 1996 tot de populatie behoorden			
	(1) Aantal	(2) Export ratio	(3) Aantal	(4) Export ratio	(5) Overlapping in aantallen =(3)/(4)	(6) Overlapping in omzet
1996	4.770	45%				
1995	5.157	46%	4.721	46%	92%	97%
1990	5.000	52%	4.003	53%	80%	87%
1985	4.346	53%	3.460	55%	80%	87%

Het patroon van een dalende exportratio geldt voor zowel Nederlandse bedrijven als in Nederland actieve bedrijven met een buitenlandse moeder (verder aan te duiden als buitenlandse bedrijven), zij het dat de daling sterker was in die laatste groep: van maar liefst 73% in 1985 tot 56% nu. Voor Nederlandse bedrijven was de daling beperkter, van 46% naar 40%. Daaruit mag overigens niet geconcludeerd worden dat buitenlandse bedrijven slechter zijn gaan presteren op exportgebied. De relatief sterke terugval van de exportratio van buitenlandse bedrijven is juist te verklaren door de relatief sterke groei van hun omzet in Nederland. De groei van de buitenlandse omzet was voor buitenlandse bedrijven met 2,8% iets hoger dan die van Nederlandse bedrijven. De groei van de totale omzet bedroeg voor buitenlandse bedrijven 5,4%, en die van Nederlandse bedrijven 3,9%.

Het effect van groei en winstgevendheid op de exportratio

Omdat export voor bedrijven, en voor de gehele Nederlandse economie, zo belangrijk is, is er een grote interesse in de factoren die aan de exportbeslissing ten grondslag liggen, en in de gevolgen van exporteren. Dergelijke vragen kunnen alleen goed worden beantwoord met longitudinaal onderzoek, waarin bedrijven over een reeks van jaren worden gevolgd. Dergelijke gegevens zijn op dit moment in Nederland alleen voor de industrie aanwezig. Het CBS heeft voor bedrijven in de industrie en de bouwnijverheid gegevens uit productiestatistieken over een lange reeks van jaren bijeengebracht in het zogeheten MicroLab. De productiestatistieken voor de industrie geven (afhankelijk van de grootte van het bedrijf en de bedrijfstak) een min of meer

gedetailleerd beeld van de kosten- en opbrengststructuur van bedrijven.

Met de gegevens uit het MicroLab is het verband onderzocht tussen de exportratio, de groei en de winstgevendheid van bedrijven. In het onderzoek zijn de bedrijven ingedeeld in drie groepen:

- Bedrijven met exportratio's hoger dan 50%
- Bedrijven met exportratio's tussen 15% en 50%
- Bedrijven met exportratio's kleiner dan 15%.

In de meest recente jaren blijkt er een duidelijk verschil te zijn in winstgevendheid tussen deze groepen. Bedrijven met hoge exportratio's hebben een brutowinstmarge van 13,0%, en bedrijven in de middengroep van 8,2%. Er blijkt ook een verschil in winstgevendheid te zijn tussen Nederlandse bedrijven en buitenlandse bedrijven dat slechts gedeeltelijk is toe te schrijven aan de hoge exportratio's in de laatstgenoemde groep. Gegeven exportratio, bedrijfstak en bedrijfsomvang zijn buitenlandse bedrijven rendabeler dan Nederlandse. Er zijn twee belangrijke oorzaken. Allereerst leidt het deel uitmaken van een grotere (internationale) organisatie tot lagere uitgaven aan onderzoek (R&D; marktonderzoek) en management. Voorts leiden specialisatie en differentiatie tot lagere kosten door schaalvergroting. Tegelijkertijd moet echter worden geconstateerd dat deze verschillen niet mogen worden overdreven. Uit onderzoek blijkt dat Nederlandse vestigingen van buitenlandse bedrijven het innovatiedrag van het moederbedrijf overnemen. Zo investeren Nederlandse vestigingen van Zweedse bedrijven aanzienlijk meer in innovatie dan overige in Nederland actieve bedrijven, waarmee de hoge innovatie-intensiteit van Zweden als het ware voor een stukje meeverhuist naar Nederland.

Vanuit het MicroLab is een bestand opgebouwd van bijna 82 duizend waarnemingen, die betrekking hebben op gegevens van ruim 6 duizend bedrijven over de periode 1979-1996. Door in- en uitstroom van bedrijven zijn niet voor al deze bedrijven over alle jaren gegevens aanwezig: gemiddeld voor ruim 13 jaren. Van deze bedrijven is zowel de totale omzet als de buitenlandse omzet. De buitenlandse omzet heeft echter betrekking op de goederen en diensten die direct door het bedrijf aan een buitenlandse koper worden verkocht. Exporten die via groothandelaren en andere intermediairs in Nederland verlopen worden derhalve 'gemist'.

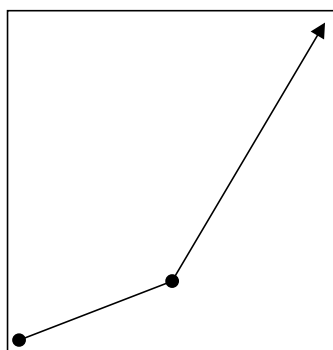
Allereerst is getest hoe de exportratio wordt beïnvloed door de prestaties van het bedrijf in voorgaande jaren. Het is aannemelijk dat bedrijven in hun groei belemmerd worden door de beperkte omvang van de Nederlandse markt. Omdat kosten vaak stijgen betekent een stagnerende omzet ook een dalende winstgevendheid. Wanneer deze beperkingen een impuls geven aan de exportbeslissing verwachten we dat afnemende groei, of zelfs

een versnellende negatieve groei, bedrijven aanzetten tot het opzoeken van buitenlandse markten, waarna een groter deel van de productie naar het buitenland gaat. Om deze aanname te testen zijn de in figuur 1 weergegeven groeipatronen gedefinieerd. Deze patronen zijn toegepast op de variabelen omzet, werkgelegenheid, bedrijfsresultaat en brutowinst.

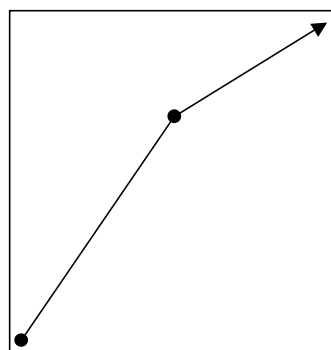
Als onze aannames correct zijn dan zouden exportratio's geneigd zijn te groeien bij de groeipatronen 1b (afnemende groei) en 2a (versnellende negatieve groei). Uit tabel 2 blijkt echter dat de werkelijkheid anders is:

- Stijgingen in exportratio's komen voor bij de patronen die positieve groei uitwijzen: de groeipatronen 1a t/m 1c. En hoe sterker, of duidelijker die groei is, hoe groter de groei van de exportratio.
- De groei van exportratio's is kleiner, of zelfs negatief, als bedrijven worden geconfronteerd met jaren van teruglopende groei. En ook nu geldt: hoe duidelijker de daling is, hoe sterker de daling van de exportratio.

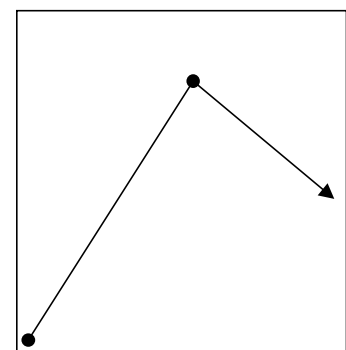
Figuur 1. Groeipatronen



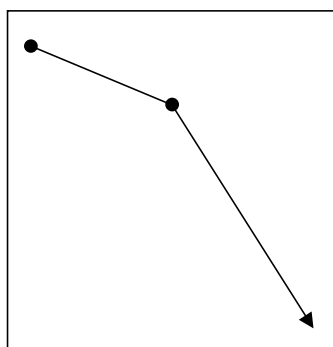
(1a) Versnellende groei



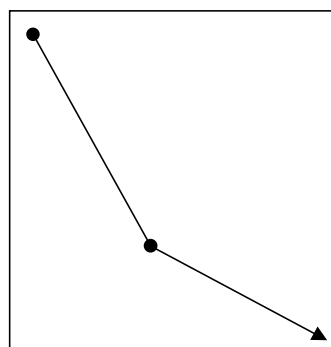
(1b) Afnemende groei



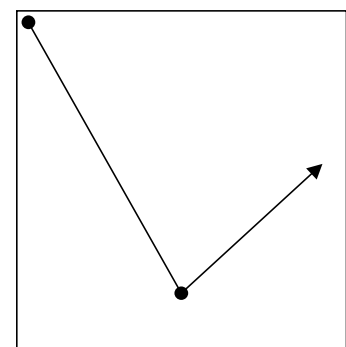
(1c) Discontinue groei



(2a) Versnellende negatieve groei



(2b) Afnemende negatieve groei



(2c) Discontinue negatieve groei

Tabel 2. Relatie tussen groeipatronen in de twee voorafgaande jaren en de groei van de exportratio

		Groeipatroon gebaseerd op:			
		Omzet	Werknemers	Bedrijfsresultaat	Brutowinst
		Verandering in de exportratio			
Positieve groei	Versnellend	0,71%	1,00%	0,98%	0,91%
	Afnemend	0,33%	0,72%	0,34%	0,47%
	Wisselend	0,23%	0,45%	0,52%	0,31%
Negatieve groei	Versnellend	0,04%	0,08%	-0,07%	-0,11%
	Afnemend	-0,31%	-0,37%	-0,35%	0,07%
	Wisselend	0,26%	0,03%	-0,13%	-0,09%

Hieruit kan worden geconcludeerd dat export in zekere zin het karakter heeft van een 'luxe goed': als het bedrijven goed (stijgende bedrijfsomvang, stijgende winst) gaat dan zijn zij geneigd meer aandacht te schenken aan buitenlandse markten, en zij doen dat al voordat de thuismarkt beperkingen gaat opleggen. Maar omgekeerd geldt dat in slappere tijden (vooral: dalende winsten) de bedrijven geneigd zijn hun aandacht te verleggen naar de thuismarkt. Overigens is het opmerkelijk te zien dat als we het groeipatroon baseren op het aantal werknemers het effect op de exportratio veel sterker is dan wanneer we ons baseren op omzet. Dat kan erop duiden dat een groei in de productiecapaciteit niet samenvalt met een evenredige groei in de binnenlandse vraag, waardoor er wel degelijk een push effect is: voor de afzet is het bedrijf aangewezen op buitenlandse markten.

Het effect van een hogere exportratio op groei en winstgevendheid

In de vorige paragraaf hebben we beschreven wat het effect is van groei en stijgende winsten op de exportratio. Maar natuurlijk is ook het omgekeerde effect interessant: als het bedrijf eenmaal een hogere exportratio heeft gerealiseerd, leidt dat dan ook tot hogere groei en hogere winsten in de jaren die daarop volgen?

Bij het beantwoorden van deze vraag is uitgegaan van een model waarin de omzetgroei en de winstgroei in jaar t afhankelijk zijn van:

- de groei van de exportratio in de jaren $t-1$, $t-2$ en $t-3$. Er wordt dus aangenomen dat het effect van een grotere exportratio zich uitstrekt over meerdere jaren.
- de groei van de omzet en de winst in voorgaande jaren. Daarmee wordt voorkomen dat groei ten onrechte wordt toegeschreven aan exportgroei.

Uit de resultaten blijkt dat er, noch voor groeiende noch voor krimpende bedrijven, een positief effect

uitgaat van veranderingen in de exportratio. Wel is er sprake van significante effecten van de 'vertraagde' groei- en winstvariabelen. Zo blijkt voor groeiende ondernemingen dat de winstgroei negatief gecorreleerd is met de winstgroei in voorgaande jaren. Dit duidt op een cyclisch karakter van de winst, en vermoedelijk ook op de tendens van de winst om terug te keren naar 'normale' niveaus.

Als we de twee effecten combineren ontstaat het volgende stereotype patroon over:

- allereerst een snelle groei en hoge winstniveau, die het bedrijf nopen relatief veel te gaan exporteren,
- gevolgd door een afnemende winst, omdat ondanks extra export het hoge winstniveau niet te behouden is, en
- uiteindelijk, als de winstdaling aanhoudt, kan dat het bedrijf doen besluiten zijn aandacht te concentreren op de thuismarkt en de exportactiviteiten terug te brengen.

Conclusies

De uitkomsten van dit onderzoek tonen aan dat beslissingen om (meer) te gaan exporteren, en de gevolgen van die beslissingen zich afspelen in een complex van structurele en dynamische aspecten.

- De export van de Nederlandse industrie is sterk afhankelijk van de plaats die bedrijven innemen binnen internationale ondernemingen. In die zin is het opvallend dat zoveel van de industriële export (die toch wordt gezien als een uiting van de kracht van het Nederlandse bedrijfsleven) beheerst wordt door filialen van buitenlandse multinationals. Het is evenzeer opvallend dat juist die filialen van buitenlandse multinationals het op de Nederlandse markt zo goed doen, in termen van zowel omzetgroei als winst. De conclusie dringt zich op het belang van investeringen door het buitenland in Nederland een belangrijke bijdrage levert aan het uitbaten van de onderscheidende voordelen van de Nederlandse economie.

- Exportratio's zijn in sterke mate bepaald door de prestaties van het bedrijf in voorgaande jaren: sterke groei en grotere winsten zijn een belangrijkere voorspeller voor verhoogde aandacht voor buitenlandse markten. Er zijn aanwijzingen dat daarbij de beperking van een kleine thuismarkt een rol speelt. Negatieve groei en dalende winsten leiden vaak tot dalende exportratio's: bedrijven trekken zich terug op de thuismarkt. Daarmee lijkt export een luxe goed te zijn.
- Hogere exportratio's vallen niet samen met hogere groei en hogere winst in latere jaren. Een rol daarbij speelt het cyclische karakter van de winst: de hoge niveaus van de winst die aanleiding waren tot hogere exportratio's, kunnen ondanks die export niet worden gehandhaafd.
- Samenvattend kan gesteld worden dat er op de langere termijn een positief verband is tussen de aanwezigheid op buitenlandse markten en winstgevendheid. Er is echter sprake van complexe ontwikkelingspatronen.
- Een mogelijke ontwikkelingsgang is die waarbij Nederlandse bedrijven die succesvol zijn op markten een aantrekkelijk doelwit zijn voor overname door een buitenlandse keten. Na die overname is het aannemelijk dat het bedrijf, door specialisatie of differentiatie, zijn activiteiten laat aansluiten op de activiteiten van het gehele concern. Dit ondersteunt een structureel hoger dan gemiddelde winstgevendheid. Het is uit de gegevens die ons ter beschikking staan niet af te leiden welk effect overheerst: is de extra export en de extra winstgevendheid nu een gevolg van, of juist een oorzaak van het behoren tot een internationale onderneming?
- Een andere ontwikkelingsgang is die waarbij het Nederlandse bedrijf bedrijven in het buitenland aanstuurt. Dat kan, zeker aanvankelijk, exportbevorderend werken door benutting van nieuwe distributiekkanalen in het buitenland, maar op termijn ook exportverminderend, doordat de buitenlandse partners productie overnemen.

¹ De auteur is werkzaam bij de Sector HIP van het Centraal Bureau voor de Statistiek.

Nederland en de industrie

Producenten en consumenten zijn optimistisch over de ontwikkeling van de Nederlandse economie. De industriële productie is in januari 2000 iets gedaald, maar dat betekent geen stagnatie van de groei, want de maandmutaties vertonen een wat grillig verloop. Op grond van de gunstige orderpositie verwachten de ondernemers een toename van de bedrijvigheid.

Economisch klimaat blijft gunstig

Het beeld van de Nederlandse conjunctuur is in februari niet veel veranderd. Het economisch klimaat blijft gunstig. De voorspoedige economische ontwikkelingen vertalen zich in positieve oordelen van consumenten en producenten. De gereguleerde werkloosheid blijft dalen. In sommige sectoren hebben ondernemers moeite om personeel te vinden. Dit geldt met name voor de zakelijke dienstverlening, de bouwnijverheid en de sector vervoer en communicatie. Net als in de voorgaande maanden is de inflatie gematigd. Opvallend is dat Nederland op dit moment één van de laagste inflatiecijfers van de Europese Unie heeft. Vorig jaar augustus was Nederland nog koploper. De producentenprijzen blijven daarentegen stijgen. Dit wordt voor een belangrijk deel bepaald door de prijsontwikkeling van ruwe aardolie.

Industriële productie iets minder hoog

In januari van dit jaar is het volume van de industriële productie 2,1% kleiner dan een jaar eerder. In januari 1999 was het productieniveau echter relatief hoog. Uit de daling in januari kan nog niet de conclusie worden getrokken dat de groei van de industriële productie stagneert, omdat de mutaties op maandbasis een grillig verloop vertonen. De daling doet zich in vrijwel alle onderdelen van de industrie voor. Een uitzondering hierop is de chemie, die in januari een sterke groei van de produc-

tie laat zien. Deze groei is veroorzaakt door het herstel van de wereldhandel dat in de loop van 1999 optrad en voorlopig doorzet.

De industriële omzet is in januari 2000 met bijna 13% gestegen in vergelijking met januari van het voorafgaande jaar. Wanneer echter voor het effect van de gestegen afzetprijzen en de extra werkdag wordt gecorrigeerd, resteert een lichte daling.

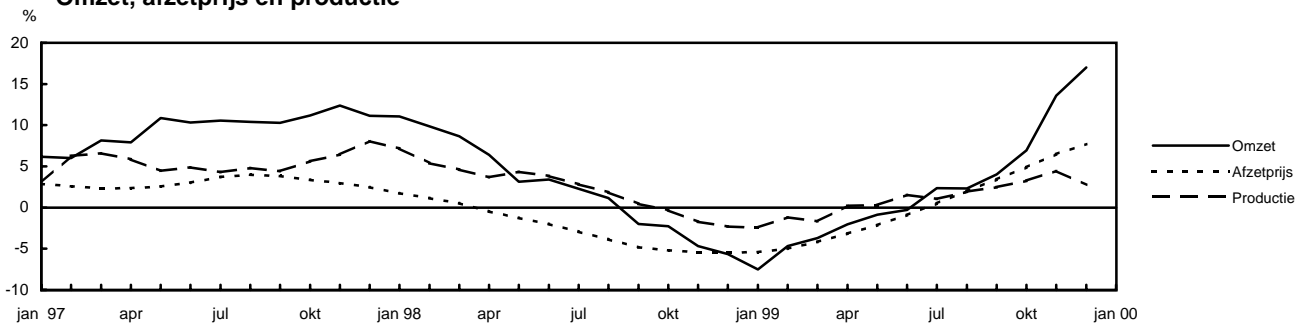
Producentenvertrouwen neemt toe

Het vertrouwen van de ondernemers in de Nederlandse industrie is in februari toegenomen. De ondernemers voorzien een toename van de bedrijvigheid in de komende maanden. Daarnaast zijn zij tevreden over de orderportefeuille en de voorraden gereed product. De omvang van de werkvoorraad is de grootste sinds ultimo 1995. Zowel op de binnenlandse als de buitenlandse markt is de vraag naar industriële producten sterk gegroeid. De index van de orderpositie is in februari met bijna een heel procentpunt gestegen ten opzichte van januari en ligt nu op 102,3.

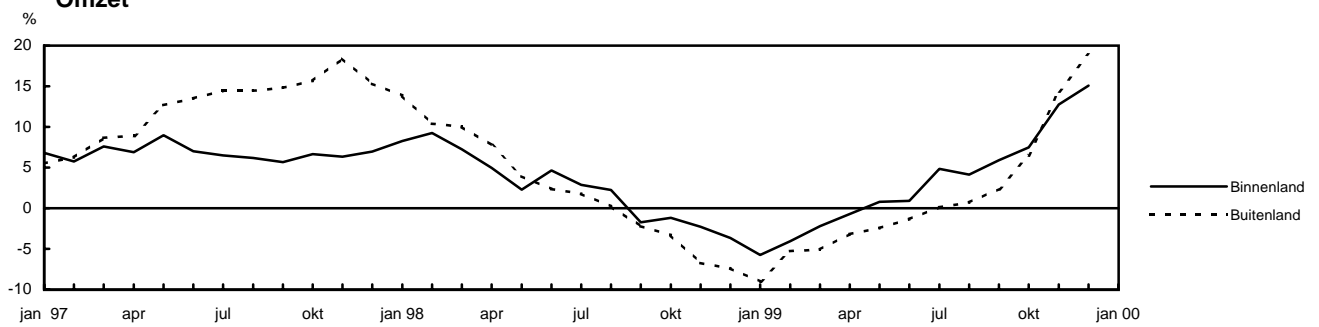
Verwachtingen

De ondernemers verwachten een toename van de bedrijvigheid in de maanden maart tot en met mei. Verder voorzien ze een stijging van de verkoopprijzen van hun producten.

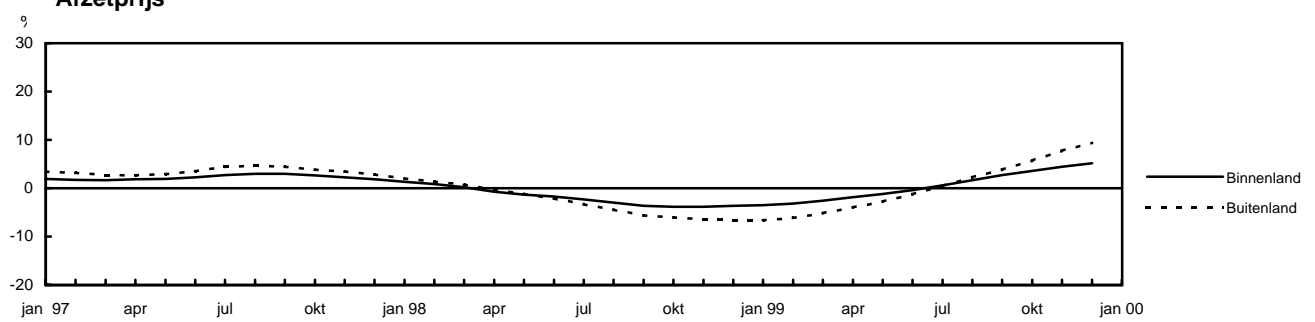
Omzet, afzetprijs en productie



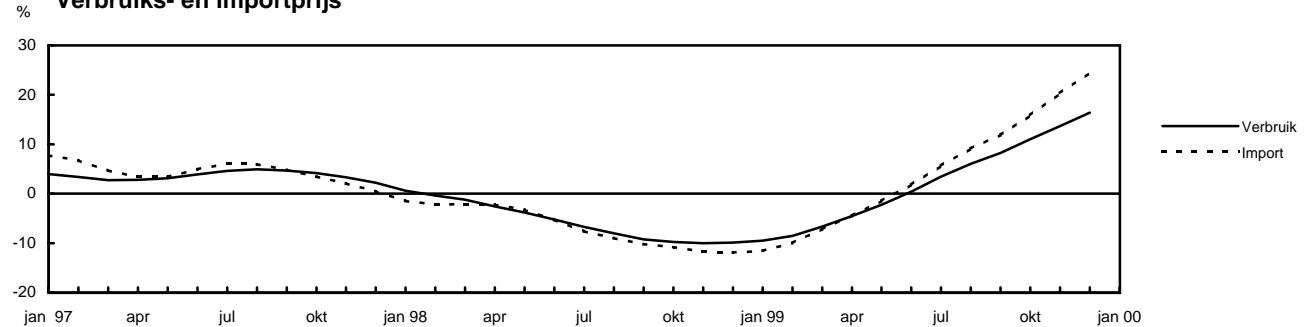
Omzet



Afzetprijs



Verbruiks- en importprijs



Tabel 1.1

Kerngegevens: Nederland en de industrie

General figures: Netherlands and the manufacturing industry

	Eenheid c.q. basis	jaar		kwartaal				maand				Ontwik- keling in % ¹⁾	
		1998	1999	1998		1999		1998		1999			
				4e kw.	1e kw.	3e kw.	4e kw.	dec.	jan.	nov.	dec.		2000 jan.
1995=100													
Industrie													
Omzet (waarde)		116,1	119,1	116,9	110,5	115,8	132,3	111,3	103,0	132,3	138,3	116,3	12,9
binnenland		114,6	118,5	135,9	123,9	123,5	146,8	112,5	101,6	130,7	136,5	112,4	10,6
buitenland		117,5	119,6	117,3	111,5	116,4	133,5	110,1	104,3	133,7	139,9	120,0	15,1
Ontvangen orders (waarde)		117,5	122,9	119,4	116,7	114,0	141,9	119,5	112,9	140,4	158,8	117,9	4,4
binnenland		122,0	123,6	127,2	118,9	115,8	133,6	130,2	110,3	132,4	134,9	116,3	5,4
buitenland		113,7	122,3	112,9	114,9	112,5	148,8	110,7	115,1	147,0	178,6	119,3	3,6
Afzetprijs		102,0	102,3	99,6	99,0	103,4	106,1	99,2	98,9	106,1	107,2	107,5	8,7
binnenland		101,8	102,2	100,2	100,1	103,1	104,7	100,1	100,1	104,7	105,2	106,0	5,9
buitenland		102,1	102,3	99,3	98,3	103,6	107,0	98,6	98,2	107,1	108,5	108,5	10,5
Verbruiksprijs		100,4	102,4	96,4	95,5	104,9	109,6	95,9	95,1	110,0	111,3	112,9	18,7
import		101,5	105,7	96,5	95,3	109,2	116,0	94,8	94,7	116,8	118,8	120,5	27,3
Productie (volume gemiddelde dag)		108,8	110,3	110,1	107,5	104,0	115,0	102,8	104,8	117,9	109,5	102,6	-2,1
Productie (seizoen gecorrigeerd)		108,8	110,3	106,6	109,3	110,7	111,4	103,4	110,8	111,8	110,4	108,5	-2,1
Bruto Toegevoegde Waarde (fk, volume)		108,7	.	112,0	105,2	107,6	.						2,4
Vacatures													
openstaand ²⁾	1000	19	.	19	20	24	.						33,3
ontstaan	1000	91	.	23	24	26	.						30,0
vervuld	1000	89	.	22	23	26	.						13,0
Aantal bedrijven ³⁾													
Uitgesproken faillissementen	1	475	393	115	102	99	91						
Aantal werkdagen	1	255	256	65	63	66	66	22	20	22	23	21	
Energieverbruik	PJ	1199	.	315	310	289	.						
1995=100													
Nederland													
Bruto Binnenlands Product (volume, mp)		110,9	114,8	114,5	111,3	111,1	119,4						3,5
Gezinsconsumptie (volume)		111,2	115,8	115,5	111,9	113,9	119,1						4,2
Bedrijfsinvesteringen (volume)		120,8	127,9	127,9	128,6	115,1	138,2						5,8
Invoer van goederen en diensten (volume)		122,5	129,0	128,5	124,9	126,6	137,8						5,3
Uitvoer van goederen en diensten (volume)		121,3	127,0	127,3	123,3	123,8	136,4						4,7
Geregistreerde werkloosheid ⁴⁾	1000	287	221	260	265	212	189	265	263	189	201	201	-23,6
Vacatures													
openstaand ²⁾	1000	123	.	124	146	157	.						
ontstaan	1000	790	.	183	225	197	.						
vervuld	1000	772	.	176	204	221	.						
Aantal uren uitzendkrachten	mln uren	374,6	.	95,1	74,5	88,0	.						-15,3
Aantal bedrijven ³⁾													
Uitgesproken faillissementen ⁵⁾	1	4015	3238	851	857	750	795						
Energieverbruik	PJ	3024	.	857	856	614	.						
Consumentenvertrouwen	⁶⁾	15	14	4	7	21	21	5	8	20	20	28	
economische klimaat	⁶⁾	20	5	-11	-6	18	20	-8	-3	17	18	33	
koopbereidheid	⁶⁾	18	20	14	16	22	22	13	15	22	21	24	
Consumentenprijsindexcijfers		106,3	108,6	107,1	107,7	108,9	109,4	106,9	107,0	109,6	109,2	109,1	2,0
CBS-koersindex algemeen		713,0	777,2	660,9	723,2	788,8	825,4	693,3	729,1	828,0	891,9	893,6	
Gemiddeld rendement staatsleningen	%	4,53	4,45	4,08	3,85	4,80	5,15	3,91	3,71	5,04	5,12	5,46	

¹⁾ Laatste gepubliceerde maand t.o.v. vergelijkbare maand voorgaand jaar. Kwartaalcijfers laatste gepubliceerde kwartaal t.o.v. kwartaal voorgaand jaar.²⁾ Jaarcijfer is gemiddelde.³⁾ Stand per 1 januari.⁴⁾ Kwartaalcijfer, betreft middelste maand van het kwartaal.⁵⁾ Bedrijven en instellingen.⁶⁾ Verschil in percentage toegenomen / groot (+) en afgenomen / klein (-).

Tabel 1.2
Conjunctuurtest ' ' gegevens: Industrie
Business survey figures: Manufacturing industry

Eenheid	jaar		kwartaal					maand				Gemidd. laatste 12 mnd.	
	2)	1998	1999	1998		1999			1999		2000		
				4e kw.	1e kw.	2e kw.	3e kw.	4e kw.	jan.	feb.	jan.		feb.
Producentenvertrouwen		3,7	3,0	0,6	0,1	1,7	4,3	6,1	0,6	-1,0	5,3	6,4	4,0
Orderontvangst t.o.v. vorige maand		3	8	-2	7	7	9	7	2	4	3	16	9
binnenlandse markt		2	5	-2	5	5	7	4	0	2	-3	15	6
buitenlandse markt		1	7	-3	5	6	10	9	4	2	6	15	9
Bedrijvigheid t.o.v. vorige maand		3	5	-1	4	3	5	7	-2	0	-4	13	6
Bezettingsgraad ³⁾	%	85,0	84,3	83,7	84,1	84,1	84,3	84,5					84,3
Productiebelemmeringen ⁴⁾													
geen	%	83	81	83	84	81	79	81					81
stagnatie a.g.v.													
onvoldoende vraag	%	7	8	9	9	8	7	6					8
tekort aan arbeid	%	4	6	3	3	5	8	7					6
te geringe productiecapaciteit	%	3	2	2	1	2	2	2					2
overige belemmeringen	%	3	4	3	3	4	4	4					4
Orderpositie ⁵⁾		99,1	99,3	97,5	98,6	98,8	99,2	100,7	98,7	98,4	101,4	102,3	99,9
Beoordelingen:													
orderontvangst		-4	-5	-10	-7	-8	-3	-1	-6	-9	-2	2	-4
orderpositie totaal		-2	-3	-7	-6	-6	-2	1	-5	-8	2	3	-2
orderpositie buitenland		-2	-2	-7	-7	-5	-1	3	-6	-7	3	5	-1
productiecapaciteit		1	2	3	4	3	0	1					2
voorraden gereed product		4	5	6	8	6	3	3	7	10	3	3	4
Concurrentiepositie t.o.v. kw t-1													
binnenlandse markt		4	5	5	4	4	6	7					5
buitenlandse markt													
binnen Europese Unie		4	4	3	2	1	2	10					4
buiten Europese Unie		1	3	-1	0	0	4	6					3
Verwachting													
buitenlandse afzet komende 3 mnd		7	10	5	9	5	14	12					10
bedrijvigheid komende 3 mnd		9	9	1	12	7	12	6	11	13	14	17	10
verkoopprijs komende 3 mnd		0	7	-2	0	3	9	15	-3	1	15	14	10
personeelssterkte komende 6 mnd		-1	-1	0	0	-1	-1	0					-1
toe- of afname personeelssterkte	%	-0,2	-0,3	-0,4	-0,2	-0,2	-0,4	-0,2					-0,3

¹⁾ De vragen zoals ze in de Conjunctuurtestenquôte worden gesteld, zijn te vinden in de alfabetische begrippenlijst.

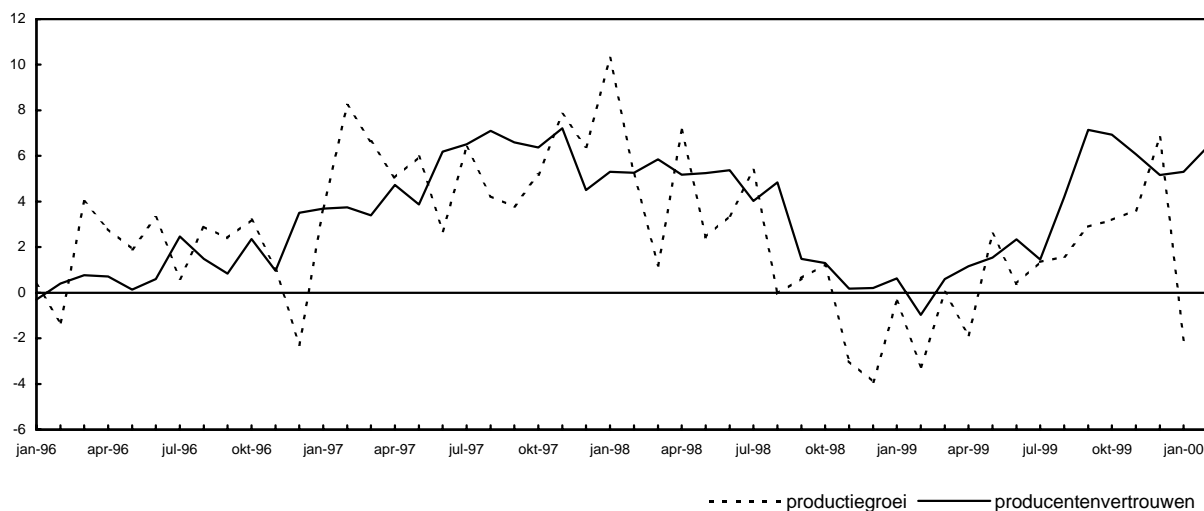
²⁾ Verschil in percentage toegenomen / groot (+) en afgenomen / klein (-), tenzij anders vermeld.

³⁾ Het kwartaalcijfer heeft betrekking op de laatste maand (verslagmaand) van het betreffende kwartaal.

⁴⁾ Indices: maart 1996=100.

Productiegroei en producentenvertrouwen

januari 1996 - februari 2000



Voedings- en genotmiddelenindustrie

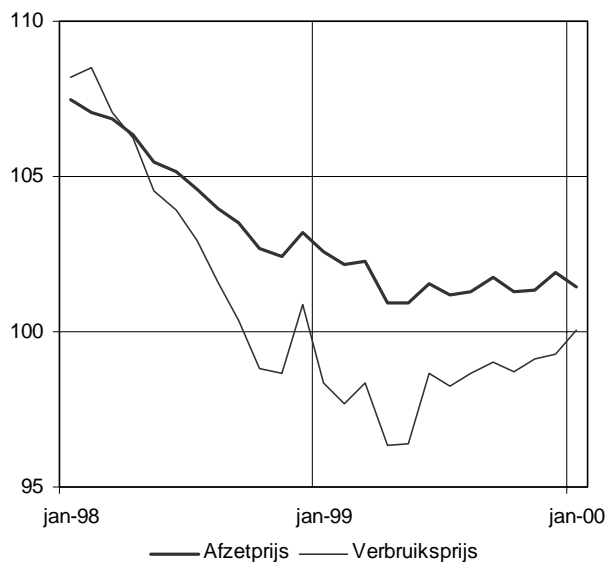
Het productievolume komt in 1999 ruim twee procent hoger uit dan in het voorgaand jaar. Ten opzichte van dezelfde maand vorig jaar neemt de omzet in januari nominaal toe, maar daalt in volume gemeten. In februari stijgen volgens de ondernemers de verkopen zeer fors, met name op de buitenlandse markt. Voor de maanden maart tot en met mei wordt een forse toename van de bedrijvigheid verwacht en hogere prijzen.

Productievolume neemt toe

Met een toename van de gemiddelde dagproductie (een volume-index voor de toegevoegde waarde) van ruim 2% in 1999 ten opzichte van voorgaand jaar, presteert de branche beter dan de totale industrie. De totale industrie laat een toename van het productievolume zien van 1,4%.

Dat de toegevoegde waarde van de branche ondanks de lichte daling van de omzet (ongeveer 1,5%) toch toeneemt, is een gevolg van de prijsontwikkelingen. Tussen maart 1998 en juni 1999 is de trend dat de verbruiksprijs maand-op-maand sneller daalt dan de afzetprijs. Vanaf juni vorig jaar treedt er een omslag op en stijgt de verbruiksprijs iets meer dan de afzetprijs. Gemiddeld over het jaar genomen komt de daling van de verbruiksprijs in 1999 hoger uit dan de daling van de afzetprijs, respectievelijk ruim 5% tegen ruim 3%.

Grafiek: Prijsindexcijfers, 1995=100



Omzetvolume daalt in januari

Het omzetvolume neemt in januari af ten opzichte van januari vorig jaar. De nominale omzet neemt weliswaar toe met bijna 2%, maar januari telt in 2000 één werkdag meer dan in 1999. Het positieve effect van een extra werkdag op de omzet wordt op 4% tot 5% geschat. Wanneer dan ook nog rekening wordt gehouden met de prijsdaling van ruim 1% ten opzichte van januari vorig jaar resteert een afname van het omzetvolume van ruim 2%. De grootste afname vindt plaats op de binnenlandse markt, ruim 3%. Op de buitenlandse markt daalt het omzetvolume met 1,5%.

Omzet neemt in februari zeer fors toe

In vergelijking met januari neemt de omzet in februari volgens het Conjunctuurtestpanel zeer fors toe, met name op de buitenlandse markt. Ook de binnenlandse markt laat volgens het panel een flinke toename zien. De grootste stijgingen worden geconstateerd bij de slachterijen en vleesverwerkende industrie, de zuivelindustrie en de dranken- en tabaksverwerkende industrie.

Door deze forse toename van de verkopen is de bedrijvigheid in februari beduidend hoger dan in januari.

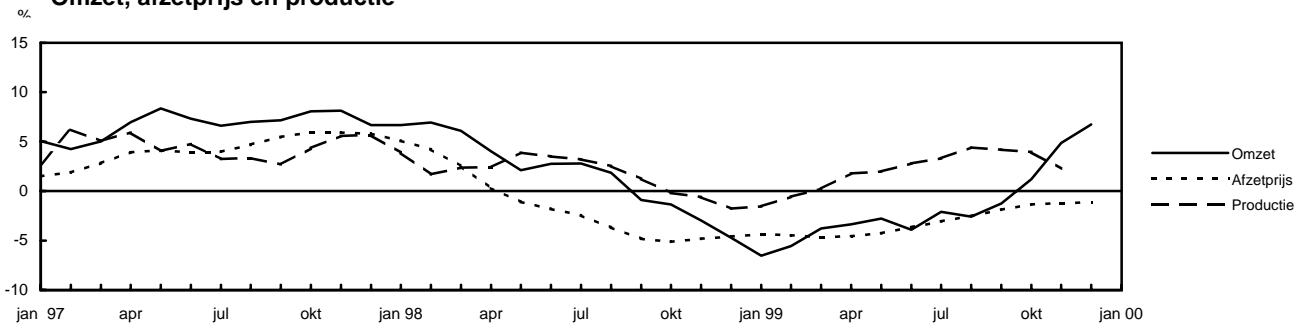
Ondanks de positieve ontwikkeling van de omzet verandert de algehele stemming van de ondernemers nauwelijks. Men is wel wat beter te spreken over de verkopen, maar iets minder over de afzet. Met name in de slachterijen en de vleesverwerkende is men ontevreden over de afzet in februari.

Verwachtingen

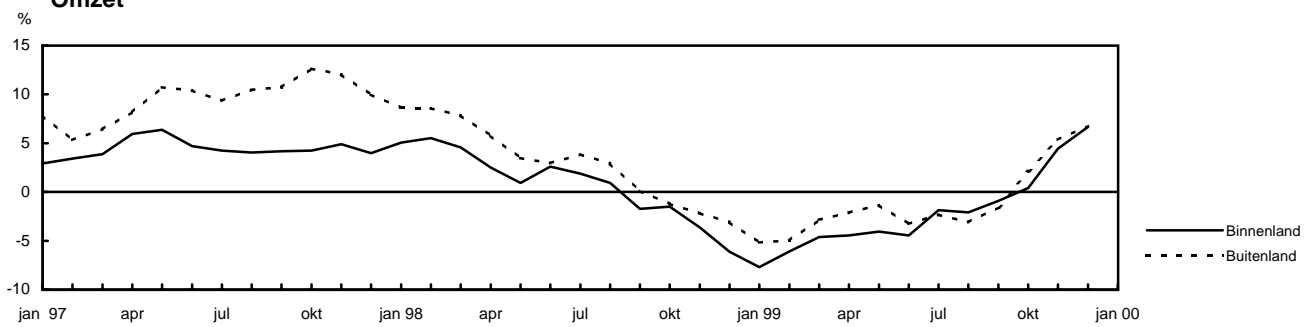
Voor de maanden maart tot en met mei verwachten de ondernemers een flinke toename van de bedrijvigheid, met name in de zuivelindustrie, de veevoederindustrie en de dranken- en tabaksverwerkende industrie.

Ook wordt in deze maanden een stijging van de afzetprijzen verwacht.

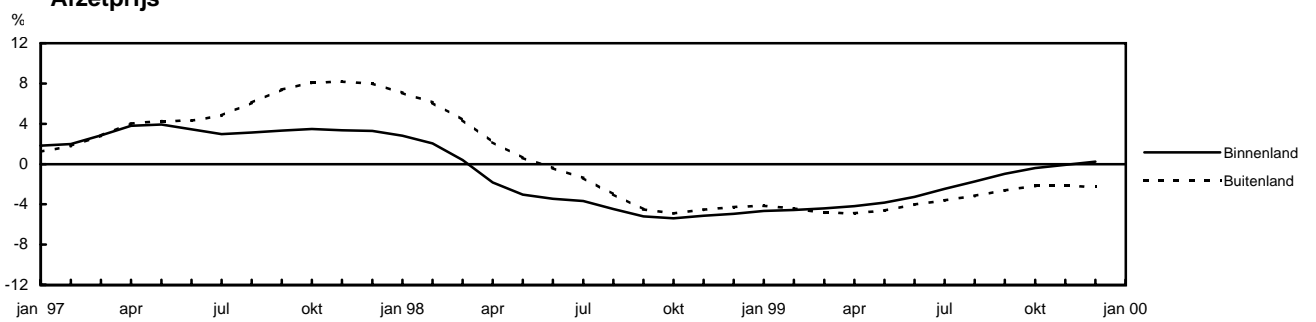
Omzet, afzetprijs en productie



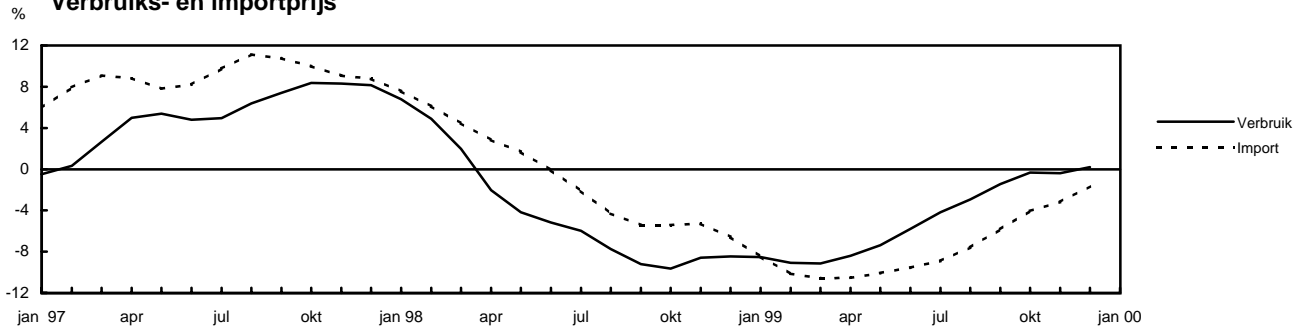
Omzet



Afzetprijs



Verbruiks- en importprijs



Tabel 2.1

Kerngegevens: Voedings- en genotmiddelenindustrie

General figures: Manufacture of foodproducts, beverages and tobacco

Eenheid	jaar		kwartaal				maand				Ontwik- keling in % ¹⁾	
	1998	1999	1998		1999		1998	1999		2000		
			4e kw.	1e kw.	3e kw.	4e kw.	dec.	jan.	nov.	dec.		jan.
	1995=100											
Omzet (waarde)	112,2	110,4	111,3	105,4	109,6	116,5	107,9	101,1	117,8	119,8	102,9	1,8
binnenland	107,2	105,0	107,0	100,7	104,0	111,5	105,0	96,4	109,8	117,9	98,8	2,5
buitenland	118,3	117,1	116,7	111,3	116,4	122,7	111,5	106,8	127,7	122,1	107,9	1,0
Afzetprijs	104,9	101,6	102,8	102,3	101,4	101,5	103,2	102,6	101,4	101,9	101,5	-1,1
binnenland	102,8	100,2	100,5	100,4	100,3	100,4	100,8	100,3	100,3	100,8	100,9	0,6
buitenland	106,7	102,8	104,7	104,0	102,4	102,5	105,4	104,5	102,2	102,9	101,9	-2,5
Verbruiksprijs	103,5	98,2	99,4	98,1	98,7	99,0	100,9	98,3	99,1	99,3	100,0	1,7
import	112,9	104,1	107,9	104,8	103,0	104,4	107,9	105,4	105,2	104,9	106,3	0,8
Productie (volume gemiddelde dag)	108,5	110,7	115,5	104,6	107,1	118,2	111,9	104,7	121,3	113,6	.	1,4
Bruto Toegevoegde Waarde (fk, volume)	108,5	.	118,8	100,5	108,7	2,0
Aantal bedrijven ²⁾	1000	5,5	5,5									
Uitgesproken faillissementen	1	48	46	6	15	10	7					
Aantal werkdagen	1	255	256	65	63	66	66	22	20	22	23	21
Energieverbruik	PJ	100	.	31	25	25	.					

¹⁾ Laatste gepubliceerde maand t.o.v. vergelijkbare maand voorgaand jaar. Kwartaalcijfers laatste gepubliceerde kwartaal t.o.v. kwartaal voorgaand jaar²⁾ Stand per 1 januari.

Tabel 2.2

Conjunctuurtest ¹⁾ gegevens: Voedings- en genotmiddelenindustrie

Business survey figures: Manufacture of foodproducts, beverages and tobacco

Eenheid	jaar		kwartaal				maand				Gemidd. laatste 12 mnd.		
	1998	1999	1998		1999		1999	2000					
			4e kw.	1e kw.	2e kw.	3e kw.	4e kw.	jan.	feb.	jan.		feb.	
Verkoop / orderontvangst t.o.v. vorige maand	12	15	12	15	10	18	19	4	12	3	32	17	
binnenlandse markt	6	6	9	6	4	6	6	-7	11	-8	22	6	
buitenlandse markt	15	23	15	21	14	30	28	20	11	7	35	24	
Bedrijvigheid t.o.v. vorige maand	5	8	7	6	8	7	13	-4	4	-11	17	9	
Bezettingsgraad ²⁾	%	85,5	85,8	85,5	85,5	85,5	85,7	86,3				85,8	
Productiebelemmeringen ³⁾	%	85	85	80	84	84	83	88				85	
geen													
stagnatie a.g.v.													
onvoldoende vraag	%	9	5	15	10	4	4	2				5	
tekort aan arbeid	%	1	5	1	2	5	7	4				5	
te geringe productiecapaciteit	%	1	1	1	1	1	1	2				1	
overige belemmeringen	%	4	5	3	3	6	5	4				5	
Beoordelingen:													
verkoop / orderontvangst		-9	-5	-10	-11	-9	-2	1	-9	-16	-1	2	-3
afzet / orderpositie totaal		-10	-7	-14	-11	-9	-6	-2	-8	-14	-1	-3	-5
afzet / orderpositie buitenland		-10	-5	-12	-10	-10	-2	2	-7	-10	0	2	-3
productiecapaciteit		6	5	10	9	5	2	3				5	
voorraden gereed product		4	6	7	11	7	4	1	11	12	5	3	5
Concurrentiepositie t.o.v. kw t-1													
binnenlandse markt		8	10	8	11	7	12	10				10	
buitenlandse markt													
binnen Europese Unie		16	19	12	20	14	20	23				19	
buiten Europese Unie		16	18	17	21	17	18	16				18	
Verwachting													
buitenlandse afzet komende 3 mnd		18	23	14	28	13	31	21				23	
bedrijvigheid komende 3 mnd		14	16	6	18	13	20	14	14	21	21	25	17
verkoopprijs komende 3 mnd		12	10	6	8	8	15	11	10	8	14	16	11
personeelssterkte komende 6 mnd		-4	3	3	8	5	-1	-2				3	
toe- of afname personeelssterkte	%	0,2	0,0	0,6	0,0	0,4	-0,2	-0,2				0,0	

¹⁾ De vragen zoals ze in de Conjunctuurtestenquête worden gesteld, zijn te vinden in de alfabetische begrippenlijst.²⁾ Verschil in percentage toegenomen / groot (+) en afgenomen / klein (-), tenzij anders vermeld.³⁾ Het kwartaalcijfer heeft betrekking op de laatste maand (verslagmaand) van het betreffende kwartaal.

Textiel-, kleding-, leder- en schoenindustrie

Vergeleken met dezelfde maand vorig jaar is januari 2000 een tegenvallende maand voor de branche. Het omzetvolume daalt en zowel de binnenlandse als de buitenlandse orderontvangst dalen fors. Gezien de uitkomsten van de Conjunctuurtest over februari lijkt ook deze maand tegen te vallen.

Omzet stijgt licht

In vergelijking met dezelfde maand vorig jaar, laat de omzet in januari een stijging zien van ruim 2%. Echter januari 2000 telt één werkdag meer dan januari 1999. Het positieve effect van een extra werkdag op de omzet wordt op 4% tot 5% geschat. In combinatie met een stijging van de afzetprijzen met 1%, daalt het omzetvolume per saldo met ruim 3%.

Binnen de branche zijn grote verschillen in de ontwikkeling van de omzet gemeten. De textielindustrie ziet de omzet slechts 1,5% toenemen. Bij de kledingindustrie bedraagt de toename 15% en de omzet van de lederindustrie daalt met bijna 7%.

Na een periode van ruim een jaar met dalende verbruiksprijzen stijgen deze in januari met 1% vergeleken met dezelfde maand vorig jaar. Deze stijging van de prijs van de grond- en hulpstoffen wordt echter gecompenseerd door de eveneens met 1% toegenomen afzetprijzen.

Orderontvangst dalen fors in januari

In januari daalt de waarde van de ontvangen orders met ruim 10% in vergelijking met dezelfde maand van vorig jaar. De verschillen binnen de branche zijn groot. Bij de textielindustrie neemt de waarde van de orders met 8% af en bij de kledingindustrie is de afname maar liefst ruim 20%. Voor de lederindustrie blijft de afname beperkt tot iets minder dan 1%.

Februari valt tegen

Uit de uitkomsten van de Conjunctuurtest blijkt dat de ontwikkelingen in februari tegenvallen.

Ten opzichte van januari nemen de orderontvangsten wel licht toe, maar dat is uitsluitend te danken aan de binnenlandse markt. De orders vanuit het buitenland blijven achter.

Doordat de bedrijvigheid in de branche is verhoogd ten opzichte van de voorliggende maand heeft de lichte toename van de orderontvangsten geen invloed op de index van de orderpositie.

De gang van zaken doet de stemming van de ondernemers in februari verslechteren. Ze zijn niet tevreden over de orderontvangst en de orderpositie.

Binnen de diverse bedrijfstakken in de branche zijn echter grote verschillen te zien in de ontwikkelingen in februari.

De textielindustrie

Bij de textielindustrie blijven de orderontvangsten gelijk maar neemt de bedrijvigheid toe ten opzichte van januari. Toch komt de index van de orderpositie ruim één procentpunt hoger uit dan in januari. De ondernemers in deze bedrijfstak zijn niet tevreden over de orderpositie.

De kledingindustrie

De ondernemers in de kledingindustrie melden dat zowel de binnenlandse als de buitenlandse orderontvangsten zeer fors toenemen. Doordat als reactie hierop de bedrijvigheid wordt opgevoerd neemt de index van orderpositie niet toe, maar daalt hij zelfs ruim 2 procentpunten.

De stemming in de bedrijfstak is duidelijk beter dan in januari. Met name over de orderontvangsten is men zeer tevreden.

De lederindustrie

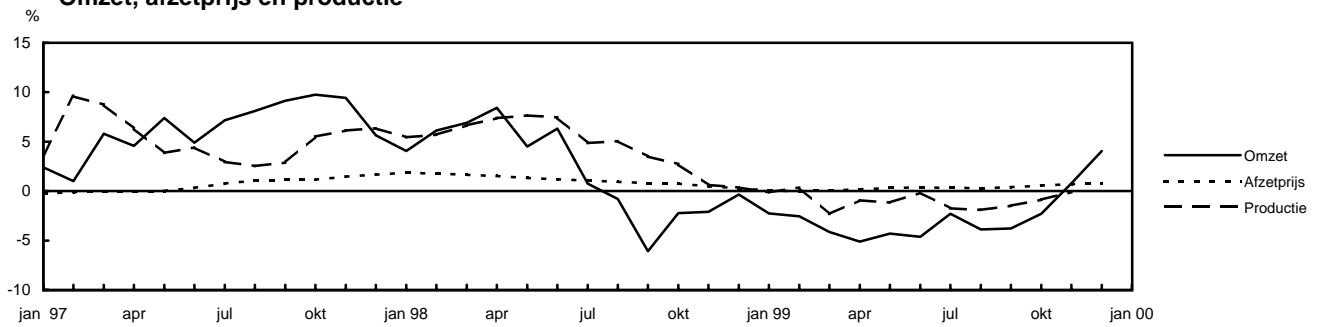
Vergeleken met januari lopen in de lederindustrie de orderontvangsten in februari zeer fors terug en dan met name de buitenlandse orders. Opmerkelijk is dat men desondanks de bedrijvigheid opvoert. Dit heeft dan ook tot gevolg dat de index van orderpositie met ruim 2 procentpunten daalt.

De ondernemers in deze bedrijfstak zijn behoorlijk ontevreden over de gang van zaken in februari en dan met name over de buitenlandse orderontvangst. Ook melden meer fabrikanten dat de voorraden te groot zijn met het oog op de te verwachten afzet.

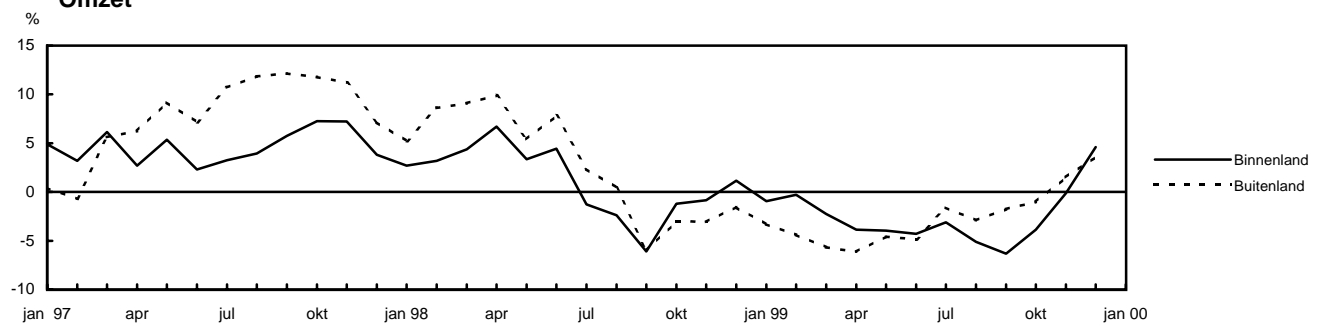
Verwachtingen

Voor de maanden maart tot en met mei verwacht de branche een toename van de bedrijvigheid en hogere afzetprijzen.

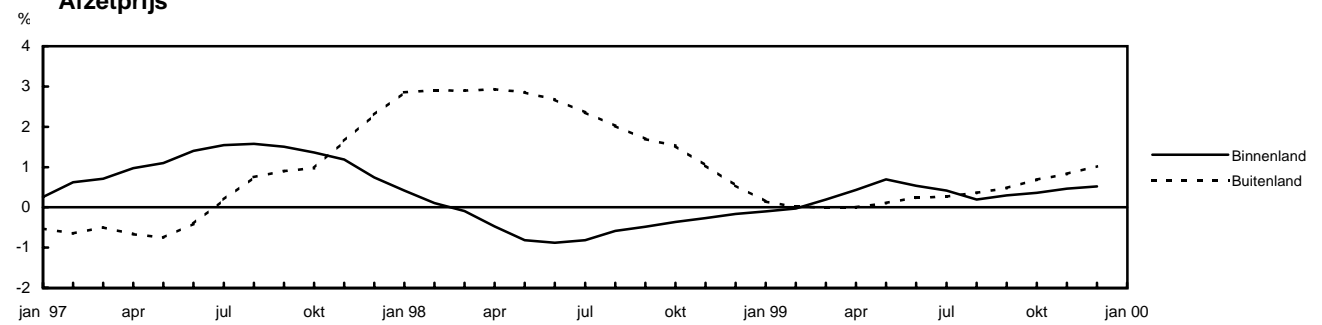
Omzet, afzetprijs en productie



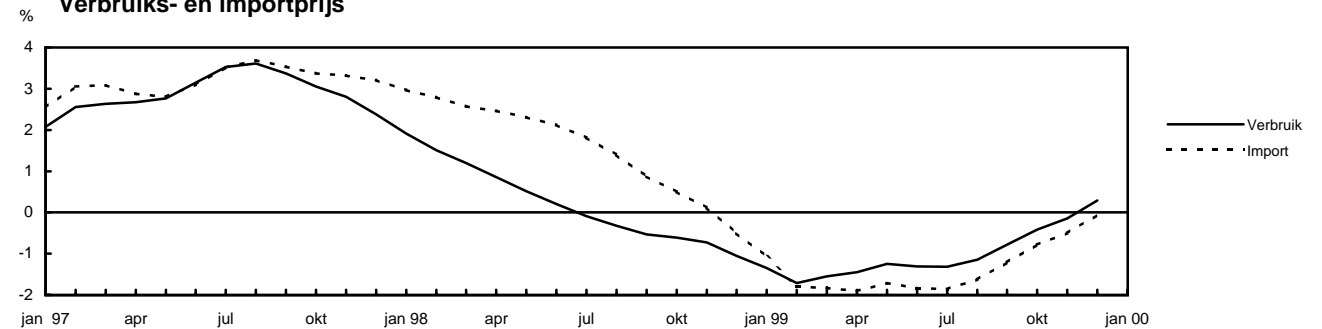
Omzet



Afzetprijs



Verbruiks- en importprijs



Tabel 3.1

Kerngegevens: Textiel-, kleding-, leder- en schoenindustrie

General figures: Manufacture of textiles, clothes, leather and footwear

	Eenheid	jaar		kwartaal				maand				Ontwik- keling in % ¹⁾	
		1998	1999	1998		1999		1998		1999			2000
				4e kw.	1e kw.	3e kw.	4e kw.	dec.	jan.	nov.	dec.		
1995=100													
Omzet (waarde)		108,3	105,4	107,1	110,3	100,1	107,5	92,5	103,4	115,1	97,5	106,2	2,7
binnenland		107,5	104,9	106,8	112,6	96,8	106,0	93,5	104,7	112,1	99,1	109,2	4,4
buitenland		108,9	105,8	107,4	108,5	102,7	108,7	91,8	102,3	117,5	96,1	103,7	1,3
Ontvangen orders (waarde)		111,6	108,3	109,7	114,6	99,3	110,5	93,3	116,5	115,6	96,3	104,6	-10,2
binnenland		109,6	105,3	114,3	113,3	92,2	110,9	96,0	120,6	120,2	93,5	111,8	-7,3
buitenland		113,0	110,4	106,3	115,6	104,5	110,3	91,3	113,5	112,3	98,2	99,4	-12,4
Afzetprijs		100,7	101,0	100,6	100,7	101,1	101,2	100,6	100,6	101,2	101,3	101,6	1,0
binnenland		98,8	99,1	98,8	98,9	99,1	99,2	98,7	98,9	99,2	99,2	99,5	0,6
buitenland		102,0	102,3	101,8	101,9	102,6	102,7	101,8	101,8	102,7	102,8	103,1	1,3
Verbruiksprijs		102,8	101,7	102,1	101,7	101,5	101,9	102,0	101,8	101,9	102,1	102,8	1,0
import		105,9	104,4	105,1	104,5	104,3	104,6	105,0	104,9	104,6	104,8	105,5	0,5
Productie (volume gemiddelde dag)		109,5	108,8	110,0	112,2	98,6	109,9	96,4	112,8	110,5	96,8	.	0,5
Bruto Toegevoegde Waarde (fk, volume)		109,4	.	124,0	91,9	102,0	.						-1,2
Aantal bedrijven ⁴⁾	1000	3,9	3,9										
Uitgesproken faillissementen	1	47	26	9	7	4	5						
Aantal werkdagen	1	255	256	65	63	66	66	22	20	22	23	21	
Energieverbruik	PJ	10	.	3	2	2	.						

¹⁾ Laatste gepubliceerde maand t.o.v. vergelijkbare maand voorgaand jaar. Kwartaalcijfers laatste gepubliceerde kwartaal t.o.v. kwartaal voorgaand jaar⁴⁾ Stand per 1 januari.

Tabel 3.2

Conjunctuurtest ¹⁾ gegevens: Textiel-, kleding-, leder- en schoenindustrie

Business survey figures: Manufacture of textiles, clothes, leather and footwear

	Eenheid	jaar		kwartaal				maand				Gemidd. laatste 12 mnd.	
		1998	1999	1998		1999		1999		2000			
				4e kw.	1e kw.	2e kw.	3e kw.	4e kw.	jan.	feb.	jan.		feb.
Orderontvangst t.o.v. vorige maand		6	2	2	0	-3	3	6	-2	2	15	5	3
binnenlandse markt		5	2	6	3	-6	2	9	-3	2	13	7	4
buitenlandse markt		3	-1	-7	-5	0	0	-1	-1	-2	16	-2	0
Bedrijvigheid t.o.v. vorige maand		9	3	6	3	-3	7	6	7	2	8	9	4
Bezettingsgraad ²⁾	%	84,7	84,2	83,9	84,2	83,2	84,1	85,2					84,2
Productiebelemmeringen ³⁾													
geen	%	86	83	86	87	82	81	83					83
stagnatie a.g.v.													
onvoldoende vraag	%	7	8	9	9	9	6	7					8
tekort aan arbeid	%	2	5	2	2	5	7	5					5
te geringe productiecapaciteit	%	3	2	1	1	2	2	2					2
overige belemmeringen	%	2	3	2	1	2	4	3					3
Orderpositie	³⁾	116,5	111,0	114,8	111,8	110,6	110,0	111,4	112,6	110,8	114,8	114,8	111,5
Beoordelingen:													
orderontvangst		-1	-8	-5	-12	-10	-5	-3	-11	-12	6	0	-5
orderpositie totaal		-3	-8	-9	-11	-14	-3	-4	-10	-9	2	-2	-6
orderpositie buitenland		-3	-11	-9	-14	-16	-3	-9	-13	-14	-6	-6	-9
productiecapaciteit		1	4	6	6	4	1	3					4
voorraden gereed product		10	14	14	12	14	12	19	12	11	20	15	15
Concurrentiepositie t.o.v. kw t-1													
binnenlandse markt		11	6	14	3	6	7	7					6
buitenlandse markt													
binnen Europese Unie		6	0	18	-2	-1	-4	6					0
buiten Europese Unie		5	1	10	2	2	0	-1					1
Verwachting													
buitenlandse afzet komende 3 mnd		15	6	18	-5	10	4	14					6
bedrijvigheid komende 3 mnd		9	7	6	-1	4	12	12	1	-3	16	10	9
verkoopprijs komende 3 mnd		5	6	8	2	2	2	18	5	3	19	12	8
personeelssterkte komende 6 mnd		4	2	9	4	-2	3	2					2
toe- of afname personeelssterkte	%	0,1	-0,3	0,1	-0,1	-0,2	0,2	-1,1					-0,3

¹⁾ De vragen zoals ze in de Conjunctuurtestenquête worden gesteld, zijn te vinden in de alfabetische begrippenlijst.²⁾ Verschil in percentage toegenomen / groot (+) en afgenomen / klein (-), tenzij anders vermeld.³⁾ Het kwartaalcijfer heeft betrekking op de laatste maand (verslagmaand) van het betreffende kwartaal.⁴⁾ Indices: maart 1996=100.

Papier- en grafische industrie

In januari stijgen, mede door hogere prijzen, zowel de waarde van de omzet als de ontvangen orders. Het omzetvolume neemt echter niet toe. In februari zijn de ondernemers minder tevreden over hun orderontvangsten en orderpositie. Toch verwachten zij voor maart tot en met mei een forse toename van de bedrijvigheid en een verdere stijging van de verkoopprijzen.

Omzetwaarde stijgt, omzetvolume daalt

In januari 2000 stijgt de waarde van de omzet in de papier- en grafische industrie, vergeleken met januari 1999, met ruim 6%. De stijging van de afzetprijzen, die sinds het begin van het vierde kwartaal van 1999 is ingezet, heeft een belangrijk aandeel in deze groei. In vergelijking met januari 1999 liggen de afzetprijzen een jaar later 3% hoger. In volume is de omzet echter niet toegenomen; januari 2000 heeft immers een werkdag meer dan januari vorig jaar. Gecorrigeerd voor de stijging van de afzetprijzen en het werkdageffect, blijft het omzetvolume op de binnenlandse markt ongeveer op hetzelfde niveau als het jaar daarvoor, terwijl voor de buitenlandse markt zelfs sprake is van een daling van het omzetvolume met ruim 3,5%.

De stijging van de verbruiksprijzen bedraagt over dezelfde periode ruim 7%. De prijzen van de geïmporteerde gebruiksgoederen stijgen ruim 9%.

Orderontvangsten stijgen in januari

In vergelijking met een jaar eerder groeit de waarde van de ontvangen orders in januari flink, namelijk met ruim 9%. De groei op de buitenlandse markt is met ruim 11%, tegen 7% op de binnenlandse markt, het grootst. Rekening houdend met de stijging van de verkoopprijzen ligt de volumegroei dan zo'n 3% lager.

Binnenlandse markt trekt aan in februari

Volgens de ondernemers in het panel van de Conjunctuurtest is de bedrijvigheid in februari ten opzichte van januari flink toegenomen. Ook de orderontvangsten zijn in vergelijking met de maand daarvoor toegenomen. Na de terugval van vorige maand melden de ondernemers in februari weer een toename van de orderontvangsten op de binnenlandse markt. De orderontvangsten van de buitenlandse markt zijn nagenoeg stabiel gebleven. Toch zijn de ondernemers nog niet tevreden over hun orderontvangsten en totale orderpositie. Wel blijven zij tevreden over de buitenlandse orderpositie. De orderontvangsten uit het buitenland zijn na de groei in januari op gelijk niveau gebleven.

Papierindustrie

In de papierindustrie stijgt de omzet in januari vergeleken met dezelfde maand vorig jaar met 7,5%. Tegelijkertijd stijgen echter ook de prijzen met 6%. Op de buitenlandse markt bedragen deze percentages ruim 8 voor de omzetwaarde en 7 voor de prijzen. Gecorrigeerd voor het verschil van één werk-

dag en deze prijsontwikkelingen is er een afname van het totale omzetvolume met ongeveer 3%.

De ondernemers in de Conjunctuurtest melden dat de bedrijvigheid in februari in vergelijking met de maand ervoor is toegenomen. Deze toename vindt echter alleen plaats in de industrie van de basisproducten; de vervaardiging van pulp, papier en karton. De ondernemers in de papier- en kartonwarenindustrie melden voor februari een afname van de bedrijvigheid. De orderontvangsten blijven in februari op hetzelfde niveau als de maand ervoor. Bij de beoordeling van de orderontvangsten en orderpositie loopt het oordeel binnen de branche weer uiteen: de producenten van de basisproducten zijn uiterst tevreden terwijl de producenten van papier- en kartonwaren zich niet tevreden tonen.

Grafische industrie

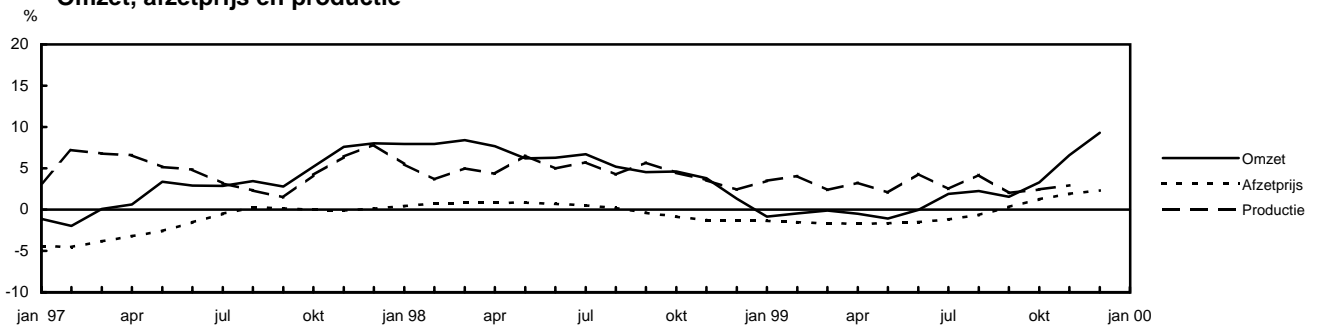
In de grafische industrie stijgt de omzet in januari in vergelijking met januari 1999 met ruim 5%. Deze stijging komt door de omzetgroei van 7% op de binnenlandse markt. Op de buitenlandse markt daalt de omzet met bijna 5%. De prijsstijging in de grafische industrie is met 1% veel geringer dan in de papierindustrie. Gecorrigeerd voor het aantal werkdagen en de prijsontwikkeling is het totale omzetvolume in de branche ongeveer gelijk gebleven. Het afzetvolume op de buitenlandse markt neemt in dezelfde periode af.

De ondernemers uit het panel van de Conjunctuurtest geven aan dat de bedrijvigheid in februari in vergelijking met januari flink is toegenomen. De orderontvangsten veranderen in februari ten opzichte van de maand ervoor nauwelijks. Hoewel de index van de orderpositie in februari nog steeds op bijna 140 punten ligt, blijven de ondernemers uiterst ontevreden getuige hun oordeel over orderontvangsten en orderpositie.

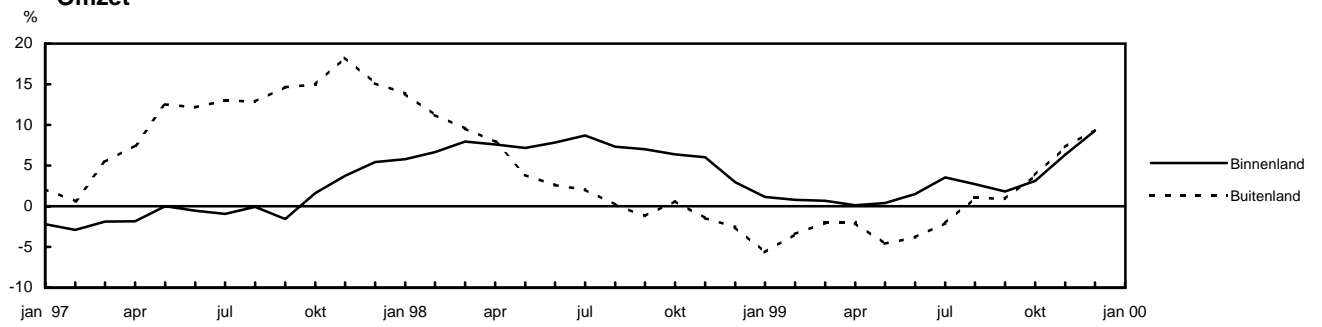
Verwachtingen

De ondernemers voorzien voor maart tot en met mei een zeer forse toename van de bedrijvigheid. Ook verwachten zij dat de verkoopprijzen verder zullen stijgen.

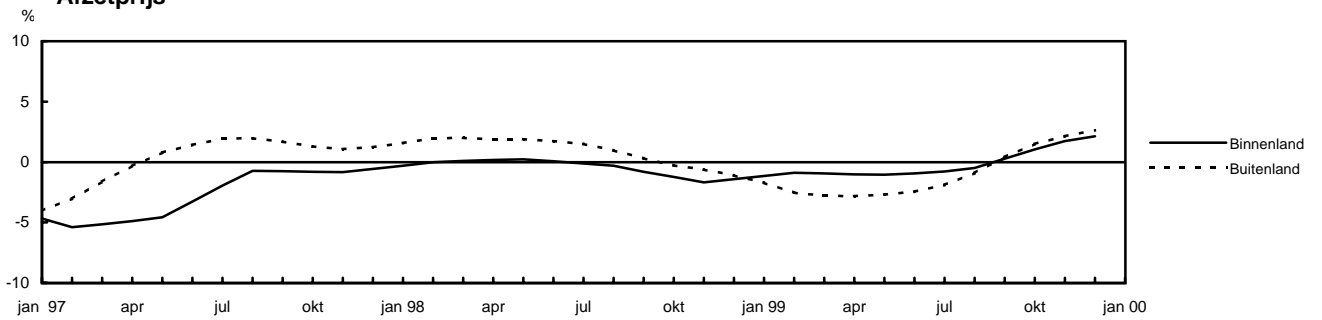
Omzet, afzetprijs en productie



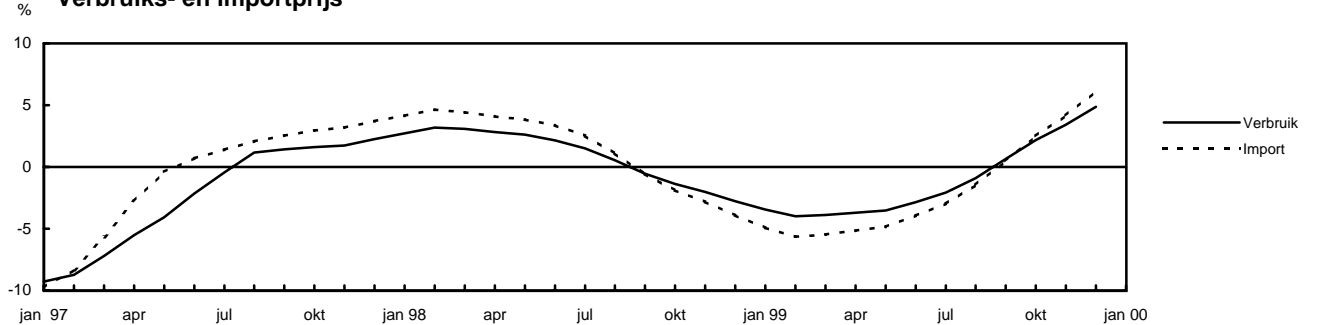
Omzet



Afzetprijs



Verbruiks- en importprijs



Tabel 4.1

Kerngegevens: Papier- en grafische industrie

General figures: Manufacture of paper and paperproducts, publishing and printing

Eenheid	jaar		kwartaal				maand				Ontwik- keling in % ¹⁾	
	1998	1999	1998		1999		1998		1999			2000
			4e kw.	1e kw.	3e kw.	4e kw.	dec.	jan.	nov.	dec.		
1995=100												
Omzet (waarde)	110,9	113,1	117,9	106,0	110,0	125,5	115,5	97,4	127,1	130,6	103,3	6,1
binnenland	109,3	112,3	117,5	104,7	109,0	124,8	116,7	95,9	125,4	131,6	102,4	6,8
buitenland	115,1	115,2	119,1	109,6	112,7	127,4	112,4	101,5	131,5	127,8	105,9	4,3
Ontvangen orders (waarde)	113,5	110,6	107,6	107,6	108,3	116,0	104,3	98,0	121,1	113,4	107,2	9,4
binnenland	104,9	99,5	101,0	97,2	94,8	105,0	94,1	89,9	108,9	100,5	96,2	7,0
buitenland	121,9	121,6	114,2	117,9	121,5	126,8	114,4	106,0	133,1	126,1	118,1	11,4
Afzetprijs	96,3	95,8	95,2	95,3	95,7	96,9	95,2	95,3	97,0	97,1	98,2	3,0
binnenland	96,4	96,2	95,2	95,9	96,2	96,9	95,2	95,9	96,9	97,0	98,6	2,8
buitenland	96,1	95,1	95,0	94,3	95,0	97,1	95,1	94,5	97,2	97,2	97,6	3,4
Verbruiksprijs	92,5	91,3	90,7	89,7	91,7	93,8	90,5	89,8	93,8	94,1	96,3	7,3
import	92,8	90,9	90,4	88,6	91,5	94,1	90,1	88,6	94,2	94,6	96,9	9,3
Productie (volume gemiddelde dag)	112,0	115,7	119,8	111,0	108,6	123,3	119,6	105,3	123,8	126,6	.	5,9
Bruto Toegevoegde Waarde (fk, volume)	112,0	.	116,1	110,2	112,9	3,2
Aantal bedrijven ²⁾	1000	7,5	7,5
Uitgesproken faillissementen	1	81	69	14	11	19	21
Aantal werkdagen	1	255	256	65	63	66	66	22	20	22	23	21
Energieverbruik	PJ	43	.	11	11	2

¹⁾ Laatste gepubliceerde maand t.o.v. vergelijkbare maand voorgaand jaar. Kwartaalcijfers laatste gepubliceerde kwartaal t.o.v. kwartaal voorgaand jaar
²⁾ Stand per 1 januari.

Tabel 4.2

Conjunctuurtest 'gegevens: Papier- en grafische industrie

Business survey figures: Manufacture of paper and paperproducts, publishing and printing

Eenheid	jaar		kwartaal				maand		2000		Gemidd. laatste 12 mnd.	
	1998	1999	1998		1999		1999		2000			
			4e kw.	1e kw.	2e kw.	3e kw.	4e kw.	jan.	feb.	jan.		feb.
Orderontvangst t.o.v. vorige maand	5	10	2	7	4	17	13	2	-2	-6	7	10
binnenlandse markt	6	11	6	6	3	22	15	-4	0	-15	8	11
buitenlandse markt	-2	8	-15	10	8	0	13	22	-6	21	4	9
Bedrijvigheid t.o.v. vorige maand	8	5	7	2	-4	11	11	-16	-4	-7	16	7
Bezettingsgraad ¹⁾	%	86,9	85,1	86,3	84,9	84,7	85,0	85,7	.	.	.	85,1
Productiebelemmeringen ²⁾	%	81	75	80	72	75	77	77	.	.	.	75
geen	%	81	75	80	72	75	77	77	.	.	.	75
stagnatie a.g.v.	%	8	12	8	14	14	9	9	.	.	.	12
onvoldoende vraag	%	3	7	4	5	7	10	7	.	.	.	7
tekort aan arbeid	%	2	1	1	1	0	1	2	.	.	.	1
te geringe productiecapaciteit	%	6	5	7	8	4	3	5	.	.	.	5
overige belemmeringen	%	6	5	7	8	4	3	5	.	.	.	5
Orderpositie	110,6	119,0	112,0	112,0	111,8	122,6	129,6	111,4	111,7	130,8	131,7	122,3
Beoordelingen:
orderontvangst	0	-5	-6	-6	-17	-1	3	-2	-9	-6	-8	-5
orderpositie totaal	0	-6	-6	-9	-15	-1	0	-7	-12	-6	-4	-6
orderpositie buitenland	-1	-6	-9	-13	-12	-6	8	-13	-11	13	9	-2
productiecapaciteit	-3	3	0	5	8	-3	2	3	2	3	2	3
voorraden gereed product	5	5	6	7	4	4	5	5	10	4	2	4
Concurrentiepositie t.o.v. kw t-1	4	10	5	10	6	14	10	10
binnenlandse markt	4	10	5	10	6	14	10	10
buitenlandse markt
binnen Europese Unie	0	-5	-8	-7	-10	3	-7	-5
buiten Europese Unie	-4	-4	-13	-5	-17	9	-3	-4
Verwachting
buitenlandse afzet komende 3 mnd	7	7	9	12	-12	7	21	7
bedrijvigheid komende 3 mnd	10	12	2	17	-1	29	2	13	19	19	34	14
verkoopprijs komende 3 mnd	2	13	2	-1	2	24	25	-4	2	24	25	17
personeelssterkte komende 6 mnd	-6	-2	-7	-6	3	-7	1	-2
toe- of afname personeelssterkte	%	-0,5	-0,5	-0,6	-0,3	0,1	-1,1	-0,6	.	.	.	-0,5

¹⁾ De vragen zoals ze in de Conjunctuurtestenquête worden gesteld, zijn te vinden in de alfabetische begrippenlijst.

²⁾ Verschil in percentage toegenomen / groot (+) en afgenomen / klein (-), tenzij anders vermeld.

³⁾ Het kwartaalcijfer heeft betrekking op de laatste maand (verslagmaand) van het betreffende kwartaal.

⁴⁾ Indices: maart 1996=100.

Aardolie-, chemische, rubber- en kunststofverwerkende industrie

De tevredenheid met de orderontvangst en de orderpositie bereikt in de eerste maanden van 2000 bijna een topniveau. De productie groeit gestaag en zal naar verwachting gedurende maart, april en mei nog verder toenemen.

Productie groeit gestaag

In het vierde kwartaal van 1999 stijgt de productie met bijna 5% ten opzichte van hetzelfde kwartaal in 1998. In januari 2000 groeit de productie met 3,7% ten opzichte van januari 1999.

Omzetvolume daalt in januari

Met name door het fors hogere prijsniveau (+34%) is de omzet in januari 2000 ten opzichte van januari 1999 gestegen met bijna 38%. Deze stijging bevat ook nog een overschatting door het feit dat januari van dit jaar één werkdag meer heeft dan januari 1999. Het CBS raamt dit verschil op 4 à 5% per werkdag. Na correctie voor prijs- en kalenderverschillen blijkt dat de volumegroei van de gemiddelde dagomzet in januari flink achter blijft (-2%) vergeleken met die in december (+4,2%).

Orderontvangst stijgt in februari

In februari neemt volgens de deelnemers aan de Conjunctuurtest in vrijwel de gehele branche de orderontvangst toe. Opmerkelijk hierbij is de groei van de orderpositie. Al sinds enige maanden is het niveau van de orderpositie vrij stabiel. Dit betekent dat orderontvangst en productie in evenwicht zijn. In februari blijkt de orderontvangst dus zodanig

groot dat ondanks de gestegen productie er orders aan de werkvoorraad zijn toegevoegd.

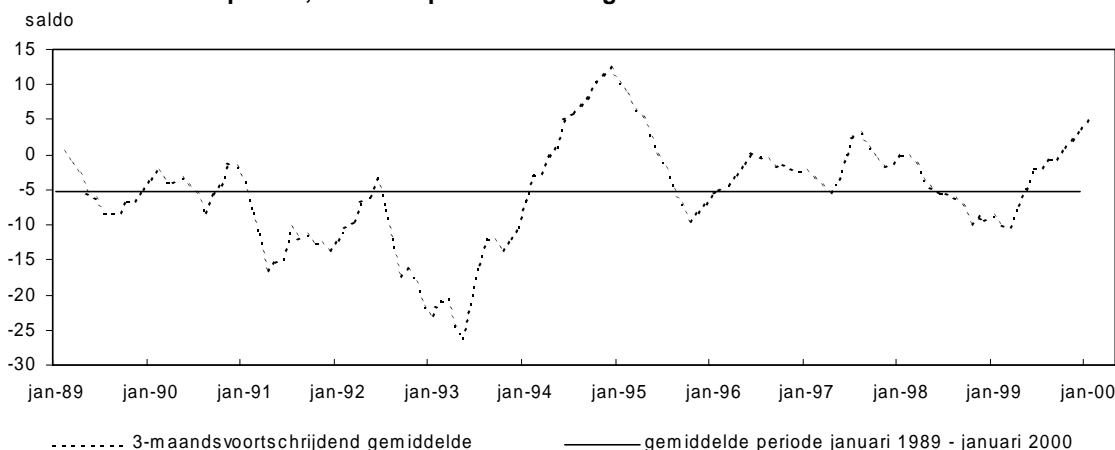
Stemming naar topniveau

De stijging van de orderpositie leidt bij de ondernemers in de kunststofverwerkende industrie tot meer tevredenheid. In de chemie wordt vaker dan in januari gesproken over een normaal niveau. Al met al heeft het oordeel van de gehele branche over de orderpositie bijna het niveau bereikt van hoogconjunctuur. Zie hiervoor de grafiek onder de tekst. Uit analyse blijkt verder dat het verloop van het oordeel over de orderontvangst over de gehele periode vrijwel overeenkomt met die van de orderpositie, zij het dat het beeld iets 'onrustiger' is. Binnen de branche kampen alleen de fabrikanten van kunststofproducten met een probleem: de voorraden gereed product zijn te hoog.

Verwachtingen

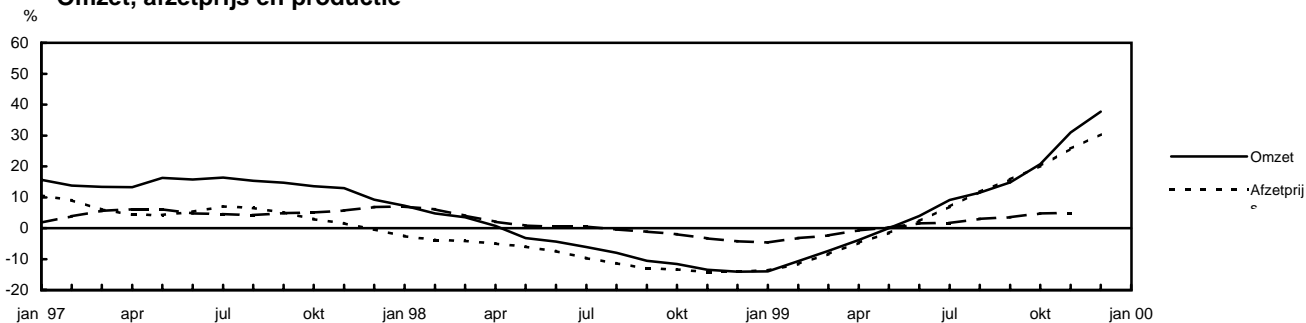
Volgens de ondernemers in het panel van de Conjunctuurtest zal de productie in maart, april en mei gaan toenemen. Deze verwachting wordt door meer ondernemers uitgesproken dan gebruikelijk in deze tijd van het jaar. Daarnaast zullen de verkoopprijzen gaan stijgen¹. Het percentage ondernemers dat dit meldt, toont een lichte daling.

Grafiek: Oordeel orderpositie, saldi van positieve en negatieve antwoorden

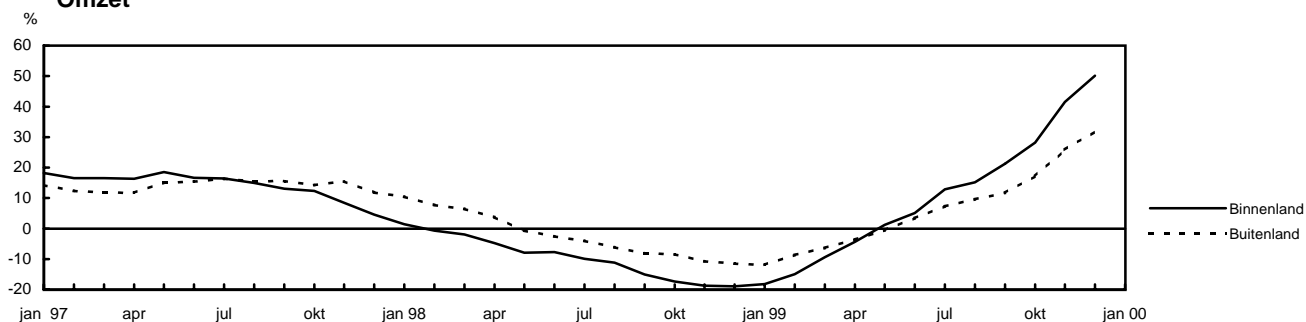


¹ De verwachting over de verkoopprijzen is door de ondernemers in de eerste drie weken van maart uitgesproken. Eind maart bereikten de OPEC-landen een accoord over de productieverhoging van ruwe aardolie. Hierdoor daalde de prijs van olie op de wereldmarkt vrijwel onmiddellijk. Aangenomen mag worden dat dit invloed heeft op de verkoopprijzverwachtingen in de Nederlandse industrie.

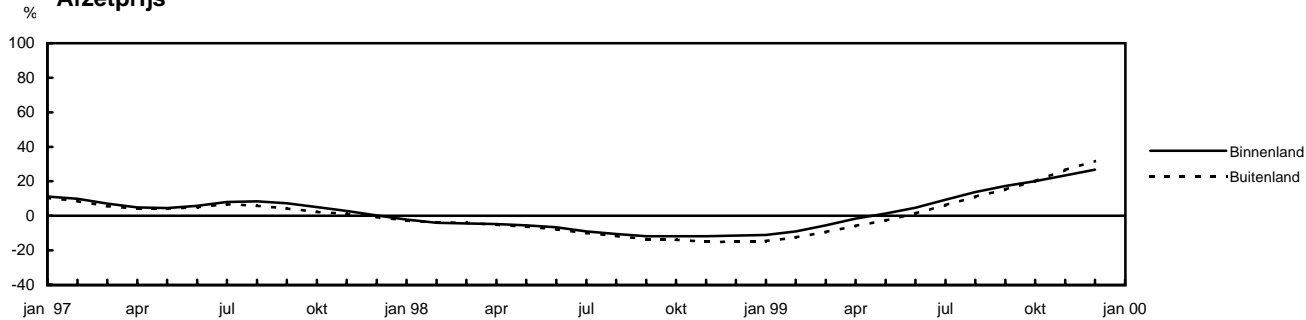
Omzet, afzetprijs en productie



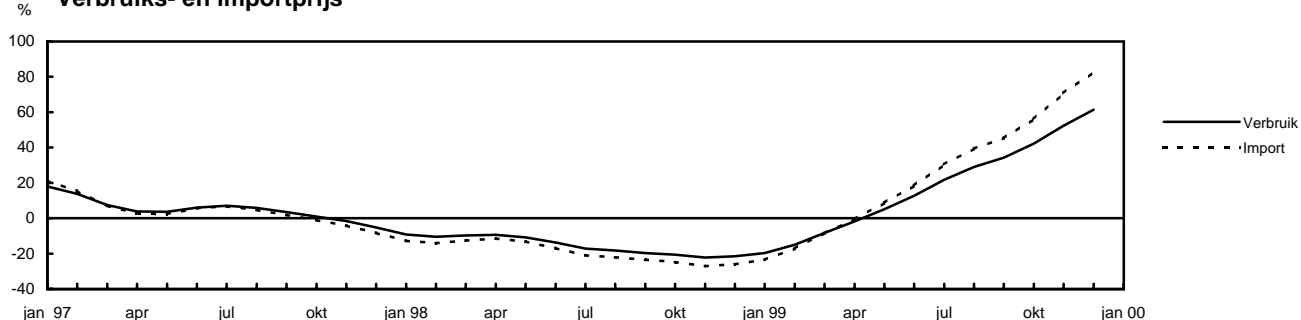
Omzet



Afzetprijs



Verbruiks- en importprijs



Tabel 5.1

Kerngegevens: Aardolie-, chemische, rubber- en kunststofverwerkende industrie

General figures: Manufacture of petroleum, chemicals, rubber and plastic products

Eenheid	jaar		kwartaal				maand				Ontwik- keling in % ¹⁾	
	1998	1999	1998		1999		1998		1999			2000
			4e kw.	1e kw.	3e kw.	4e kw.	dec.	jan.	nov.	dec.		
	1995=100											
Omzet (waarde)	113,1	121,1	105,6	106,8	123,3	137,6	97,8	101,0	138,5	141,0	139,1	37,7
binnenland	110,6	121,2	101,5	99,5	125,5	143,1	96,2	93,8	141,8	150,1	144,0	53,5
buitenland	114,3	121,0	107,7	110,5	122,3	134,8	98,6	104,7	136,8	136,3	136,6	30,5
Afzetprijs	99,5	104,9	94,3	92,6	109,3	118,5	92,3	91,9	118,8	122,1	122,9	33,7
binnenland	101,0	108,0	97,6	95,9	112,9	120,4	96,3	95,4	120,8	122,2	124,0	30,0
buitenland	98,9	103,8	93,1	91,4	108,0	117,8	90,9	90,7	118,1	122,1	122,6	35,1
Verbruiksprijs	96,7	112,4	89,5	88,6	121,2	136,0	86,0	87,0	137,4	141,5	144,6	66,2
import	94,4	116,0	85,4	85,5	127,3	145,3	80,7	83,3	147,2	152,8	155,4	86,5
Productie (volume gemiddelde dag)	103,3	104,5	98,3	103,5	103,0	103,1	88,8	99,0	107,7	93,6	102,6	3,7
Bruto Toegevoegde Waarde (fk, volume)	103,3	.	100,2	100,7	109,6	.						6,8
Aantal bedrijven ²⁾	1000	1,9	1,9									
Uitgesproken faillissementen	1	22	25	6	2	10	5					
Aantal werkdagen	1	255	256	65	63	66	66	22	20	22	23	21
Energieverbruik	PJ	813	.	211	209	198	.					

¹⁾ Laatste gepubliceerde maand t.o.v. vergelijkbare maand voorgaand jaar. Kwartaalcijfers laatste gepubliceerde kwartaal t.o.v. kwartaal voorgaand jaar

²⁾ Stand per 1 januari.

Tabel 5.2

Conjunctuurtest ¹⁾ gegevens: Aardolie-, chemische, rubber- en kunststofverwerkende industrie

Business survey figures: Manufacture of petroleum, chemicals, rubber and plastic products

Eenheid	jaar		kwartaal				maand				Gemidd. laatste 12 mnd.		
	1998	1999	1998		1999		1999		2000				
			4e kw.	1e kw.	2e kw.	3e kw.	4e kw.	jan.	feb.	jan.		feb.	
Orderontvangst t.o.v. vorige maand	-4	7	-12	6	12	8	1	2	-1	8	17	9	
binnenlandse markt	-5	7	-15	7	9	12	1	3	-2	3	22	9	
buitenlandse markt	-5	7	-10	5	13	5	4	0	-1	12	16	9	
Bedrijvigheid t.o.v. vorige maand	1	5	-3	6	4	7	5	9	-7	0	8	6	
Bezettingsgraad ²⁾	%	86,3	84,9	84,5	83,6	85,4	85,2	85,5				84,9	
Productiebelemmeringen ³⁾	%	86	83	88	83	82	83	85				83	
geen stagnatie a.g.v.													
onvoldoende vraag	%	6	8	8	12	9	6	5				8	
tekort aan arbeid	%	3	4	1	1	3	5	5				4	
te geringe productiecapaciteit	%	2	2	1	1	2	2	2				2	
overige belemmeringen	%	4	4	2	3	4	4	3				4	
Orderpositie	⁴⁾	102,8	101,6	100,5	100,1	101,5	103,0	101,8	99,9	100,0	101,2	103,4	102,0
Beoordelingen:													
orderontvangst		-5	-2	-12	-9	-4	2	2	-8	-10	1	3	0
orderpositie totaal		-5	-3	-9	-10	-5	-1	2	-8	-12	5	5	-1
orderpositie buitenland		-6	-2	-10	-12	-1	-1	5	-13	-12	6	6	1
productiecapaciteit		1	3	4	4	3	3	1					3
voorraden gereed product		8	4	9	12	3	1	0	12	15	0	2	2
Concurrentiepositie t.o.v. kw t-1													
binnenlandse markt		2	-2	3	-6	-1	-2	3					-2
buitenlandse markt													
binnen Europese Unie		-2	1	-1	-4	-3	-2	14					1
buiten Europese Unie		-7	0	-10	-7	-5	2	10					0
Verwachting													
buitenlandse afzet komende 3 mnd		-1	7	0	2	2	9	15					7
bedrijvigheid komende 3 mnd		4	6	4	9	11	-1	6	7	10	5	8	6
verkoopprijs komende 3 mnd		-12	8	-17	-8	4	14	22	-19	-8	19	17	13
personeelssterkte komende 6 mnd		-6	-12	-4	-14	-15	-11	-7					-12
toe- of afname personeelssterkte	%	-0,5	-1,2	-0,4	-1,0	-1,1	-1,6	-0,9					-1,2

¹⁾ De vragen zoals ze in de Conjunctuurtestenquête worden gesteld, zijn te vinden in de alfabetische begrippenlijst.

²⁾ Verschil in percentage toegenomen / groot (+) en afgenomen / klein (-), tenzij anders vermeld.

³⁾ Het kwartaalcijfer heeft betrekking op de laatste maand (verslagmaand) van het betreffende kwartaal.

⁴⁾ Indices: maart 1996=100.

Metaal-, elektrotechnische en transportmiddelenindustrie

In januari 2000 stijgt de buitenlandse omzet. De orders daarentegen komen vooral uit het binnenland. Volgens de Conjunctuurtest stijgt de orderontvangst in februari en neemt de bedrijvigheid toe. Toch loopt de index van de orderpositie nog iets op. Over het algemeen zijn de ondernemers tevreden en verwachten ze meer bedrijvigheid en hogere verkoopprijzen.

Volume industriële export groeit in januari

In januari 2000 stijgt de totale omzet met bijna 8% ten opzichte van januari vorig jaar. Deze toename kan bijna geheel worden verklaard door een werkdag extra (4 à 5%) en ongeveer 2% hogere afzetprijzen. Als deze effecten worden verrekend, resulteert een groei van 1% voor het volume van de gemiddelde dagomzet.

Dat het totale omzetvolume nog toeneemt, is volledig te danken aan de industriële export. De buitenlandse omzet stijgt namelijk met bijna 14% en na verrekening van de extra werkdag en de prijsstijging komt de groei van het volume van de gemiddelde dagomzet in het buitenland uit op ongeveer 6%.

De ontwikkeling van het binnenlands omzetvolume vertoont een tegengesteld beeld ten opzichte van de export. Want hoewel de omzet met 0,6% nog minimaal stijgt, daalt het afzetvolume in Nederland met ruim 5%.

Orderontvangst neemt in januari toe

De waarde van de totale orderontvangst ligt in januari 2000 ruim 6% hoger dan in januari vorig jaar. Deels komt de groei van de orders tot stand door hogere prijzen. Met een stijging 10% neemt de waarde van de orderontvangst uit Nederland sterker toe dan die uit exportlanden. De waarde van de buitenlandse orderontvangst groeit namelijk maar met zo'n 4%.

Meer orders en bedrijvigheid in februari

Volgens de ondernemers in de Conjunctuurtest is de waarde van de orderontvangst in februari toegenomen in vergelijking met januari. Ook melden ze dat ze hun productie hebben opgevoerd. Toch loopt de index van de orderpositie, een maatstaf voor het aantal maanden werk in voorraad, iets op. De voornoemde ontwikkelingen zijn overigens gebruikelijk voor de tijd van het jaar.

Verder blijkt uit de Conjunctuurtest dat de tevredenheid is toegenomen. Zowel over de orderontvangst als over de orderpositie geven de producenten aan meer tevreden te zijn dan in januari.

Verwachtingen

Over de ontwikkelingen op de korte termijn blijven de fabrikanten optimistisch. Voor de periode maart tot en met mei verwachten ze een verdere toename van de bedrijvigheid. Ook voorzien ze een stijging van de afzetprijzen.

Transportmiddelenindustrie: ups en downs

Binnen de transportmiddelenindustrie doen zich tegengestelde ontwikkelingen voor volgens de Conjunctuurtest van februari. Bij de auto-industrie heerst een hoera-stemming terwijl de scheepsbouw in mineur is.

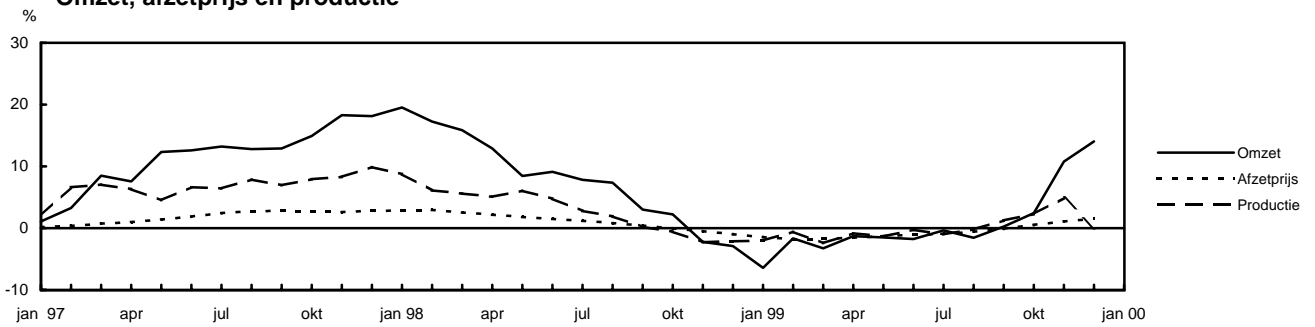
Auto-industrie

Ten opzichte van december is in januari de orderontvangst, vooral die uit het buitenland, zeer fors toegenomen. Ook in februari is weer sprake van een zeer flinke groei van de buitenlandse orderontvangst in vergelijking met januari. Daarnaast neemt nu ook de orderontvangst uit Nederland flink toe. En hoewel de productie in februari aanzienlijk groter is, is de index van de orderpositie met 10 punten gestegen van 115 eind december tot 125 eind februari. De ondernemers zijn dan ook behoorlijk tevreden over de orderontvangst en de orderpositie. Voor maart tot en met mei verwachten ze dat de productie verder omhoog gaat. Voorts denken ze voor hun producten een hogere prijs te ontvangen.

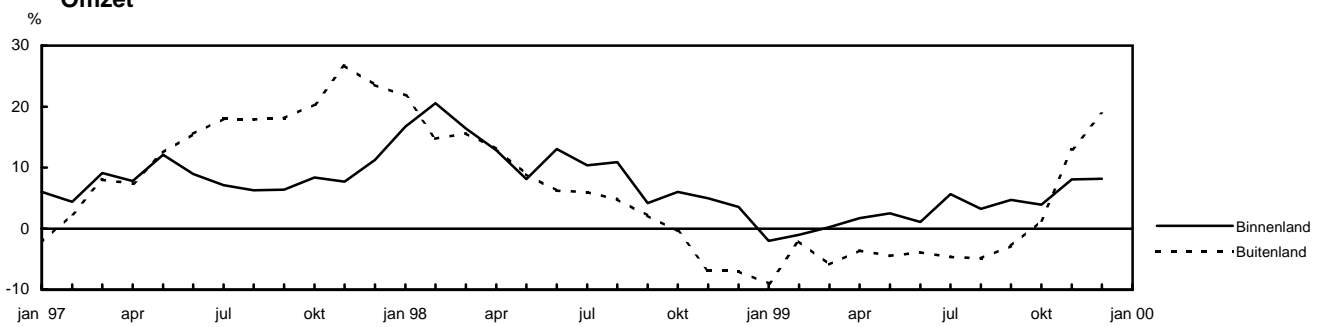
Scheepsbouw

In januari en februari neemt de orderontvangst uit het binnenland af. In februari loopt ook de orderontvangst uit het buitenland flink terug. Toch wordt de productie enigszins opgevoerd, wat leidt tot een daling van de orderpositie. De index daalt van 83 eind december naar 79 eind februari. Het oordeel van de scheepsbouwers over de orderontvangst en de orderpositie is flink negatief. Verder verwachten ze dat de productie in maart tot en met mei zal afnemen, bij een stabiel prijsniveau.

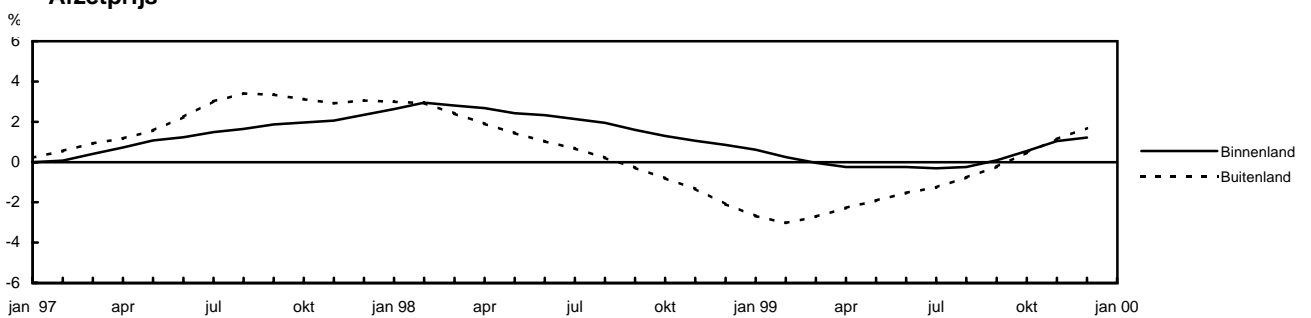
Omzet, afzetprijs en productie



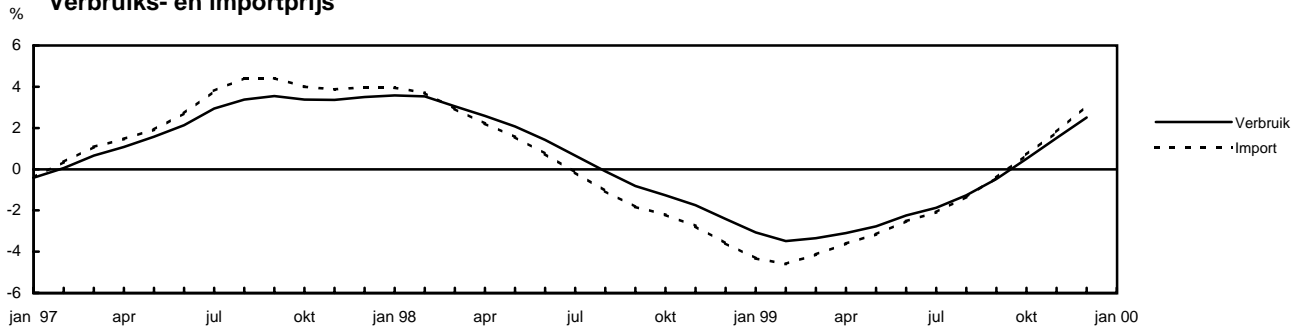
Omzet



Afzetprijs



Verbruiks- en importprijs



Tabel 6.1

Kerngegevens: Metaal-, elektrotechnische en transportmiddelenindustrie

General figures: Manufacture of metal and electrical products, transport equipment

Eenheid	jaar		kwartaal				maand				Ontwik- keling in % ¹⁾	
	1998	1999	1998		1999		1998		1999			2000
			4e kw.	1e kw.	3e kw.	4e kw.	dec.	jan.	nov.	dec.		
1995=100												
Omzet (waarde)	124,2	126,3	131,4	117,9	117,1	145,1	127,4	107,3	140,3	160,9	115,8	7,9
binnenland	127,8	132,0	135,9	123,9	123,5	146,8	134,4	113,1	144,5	156,7	113,7	0,6
buitenland	121,5	122,0	128,1	113,4	112,4	143,9	122,3	103,1	137,2	163,9	117,3	13,8
Ontvangen orders (waarde)	117,9	124,1	120,6	116,3	114,7	146,1	122,7	112,5	142,9	168,9	119,8	6,4
binnenland	124,3	124,9	130,9	118,2	117,7	136,1	137,8	106,9	132,6	140,7	117,7	10,1
buitenland	113,1	123,5	113,0	114,9	112,5	153,6	111,5	116,7	150,5	189,9	121,3	3,9
Afzetprijs	103,0	102,3	102,0	101,6	102,6	103,1	101,6	101,6	103,1	103,3	103,5	1,8
binnenland	103,6	103,8	103,3	103,6	103,7	104,4	103,1	103,8	104,3	104,6	105,1	1,2
buitenland	102,6	101,4	101,2	100,5	101,9	102,3	100,8	100,4	102,4	102,6	102,5	2,2
Verbruiksprijs	102,0	100,4	100,2	99,5	100,6	101,7	99,8	99,4	101,7	102,2	103,2	3,8
import	101,5	99,7	99,2	98,4	99,9	101,0	98,9	97,9	101,1	101,6	102,6	4,8
Productie (volume gemiddelde dag)	111,9	112,7	111,9	113,1	103,1	117,4	104,7	111,8	118,7	114,1	.	9,0
Bruto Toegevoegde Waarde (fk, volume)	111,9	.	114,5	112,6	105,7	-0,1
Aantal bedrijven ²⁾	1000	16,6	16,8									
Uitgesproken faillissementen	1	191	146	60	35	35	39					
Aantal werkdagen	1	255	256	65	63	66	66	22	20	22	23	21
Energieverbruik	PJ	193	.	38	51	45	.					

¹⁾ Laatste gepubliceerde maand t.o.v. vergelijkbare maand voorgaand jaar. Kwartaalcijfers laatste gepubliceerde kwartaal t.o.v. kwartaal voorgaand jaar
²⁾ Stand per 1 januari.

Tabel 6.2

Conjunctuurtest ¹⁾ gegevens: Metaal-, elektrotechnische- en transportmiddelenindustrie

Business survey figures: Manufacture of metal and electrical products, transport equipment

Eenheid	jaar		kwartaal				maand				Gemidd. laatste 12 mnd.		
	1998	1999	1998		1999		1999		2000				
			4e kw.	1e kw.	2e kw.	3e kw.	4e kw.	jan.	feb.	jan.		feb.	
Orderontvangst t.o.v. vorige maand	0	4	-4	2	3	5	5	-1	3	-2	11	4	
binnenlandse markt	1	3	-6	1	6	1	2	-1	-4	-5	7	3	
buitenlandse markt	-1	2	-4	-1	-1	7	5	-4	1	-2	10	3	
Bedrijvigheid t.o.v. vorige maand	2	2	-5	2	0	2	5	-3	0	-1	11	3	
Bezettingsgraad ²⁾	%	83,2	82,4	81,5	83,0	82,1	82,3	82,2				82,4	
Productiebelemmeringen ³⁾	%	83	82	85	85	82	79	80				82	
geen													
stagnatie a.g.v.													
onvoldoende vraag	%	6	8	7	7	8	8	7				8	
tekort aan arbeid	%	6	6	4	4	5	8	8				6	
te geringe productiecapaciteit	%	3	2	2	2	2	2	2				2	
overige belemmeringen	%	3	3	2	2	3	3	3				3	
Orderpositie	⁴⁾	96,6	95,9	94,8	96,1	95,8	95,4	96,5	96,2	96,0	97,6	98,1	96,2
Beoordelingen:													
orderontvangst		-1	-8	-8	-6	-10	-8	-6	-6	-8	-3	2	-6
orderpositie totaal		4	-1	-2	-1	-1	-1	1	0	-2	4	7	1
orderpositie buitenland		5	0	-3	0	-2	0	2	1	-1	3	8	1
productiecapaciteit		-1	1	1	1	1	0	2					1
voorraden gereed product		2	3	4	4	4	3	2	3	4	2	1	3
Concurrentiepositie t.o.v. kw t-1													
binnenlandse markt		2	1	3	0	0	0	2					1
buitenlandse markt													
binnen Europese Unie		5	0	4	1	-1	-4	5					0
buiten Europese Unie		0	0	-2	-2	-1	0	4					0
Verwachting													
buitenlandse afzet komende 3 mnd		6	9	3	6	8	13	7					9
bedrijvigheid komende 3 mnd		8	6	-3	8	2	10	2	9	8	12	15	6
verkoopprijs komende 3 mnd		-2	3	-3	-1	1	3	9	-4	1	10	9	5
personeelssterkte komende 6 mnd		4	2	1	2	0	4	1					2
toe- of afname personeelssterkte	%	-0,1	0,0	-0,3	0,0	-0,2	0,0	0,1					0,0

¹⁾ De vragen zoals ze in de Conjunctuurtestenquête worden gesteld, zijn te vinden in de alfabetische begrippenlijst.

²⁾ Verschil in percentage toegenomen / groot (+) en afgenomen / klein (-), tenzij anders vermeld.

³⁾ Het kwartaalcijfer heeft betrekking op de laatste maand (verslagmaand) van het betreffende kwartaal.

⁴⁾ Indices: maart 1996=100.

Hout-, bouwmaterialen- en overige industrie

Na een wat slappe maand januari is de bedrijvigheid in februari hoger. Er zijn niet alleen veel meer orders binnen gekomen maar ook de orderpositie is verder toegenomen. De ondernemers zijn tamelijk optimistisch gestemd. Ze verwachten in de periode maart tot en met mei meer productie en hogere afzetprijzen.

Productiegroei bescheiden in 1999

In december 1999 handhaaft de productiegroei zich op het hoge groeipad van de voorafgaande maanden. Vergeleken met december 1998 is er ruim 13% groei. Dankzij de flink grotere productie in het najaar groeit het productievolume over heel 1999 ongeveer 1%. Hoog was wel de omzetgroei in dat jaar met 8%. Nog niet 1% van de jaargroei van de omzet komt door verkoopprijzen.

2000 start slapjes

Januari is normaal gesproken een maand met lage bedrijvigheid. Ook in januari is de bedrijvigheid laag, volgens het ondernemerspanel van de Conjunctuurtest. In deze maand neemt, vergeleken met dezelfde periode een jaar eerder, de gefactureerde omzetwaarde toe met 0,5%. Daarbij heeft januari dit jaar een extra werkdag. Het volume van de gemiddelde dagomzet op jaarbasis neemt dus af met ongeveer 5 à 6%. Bij de berekening van dit volumecijfer is ook rekening gehouden met de prijsstijging van bijna 1%.

Bedrijvigheid trekt aan in februari

Vergeleken met januari nemen in februari de bedrijvigheid en orderontvangsten flink toe. Per saldo stijgt de index van de orderpositie met twee procentpunten. De index van de orderpositie is een maat voor de omvang van de werkvoorraad. De forse toename van de orderontvangsten komt geheel uit het binnenland; vergeleken met de fors

grote orderontvangsten in januari zijn in februari de buitenlandse orderontvangsten namelijk iets afgenomen.

In december 1999 verwachtte het ondernemerspanel in het eerste kwartaal van 2000 flink meer te kunnen exporteren. Zoals reeds gezegd zijn er in januari veel buitenlandse orders geplaatst en in februari iets minder. De buitenlandse omzet neemt echter licht af in januari, hoewel januari dit jaar een werkdag meer telde dan januari 1999. Of de exportverwachting uit zal komen, moet dus nog worden afgewacht.

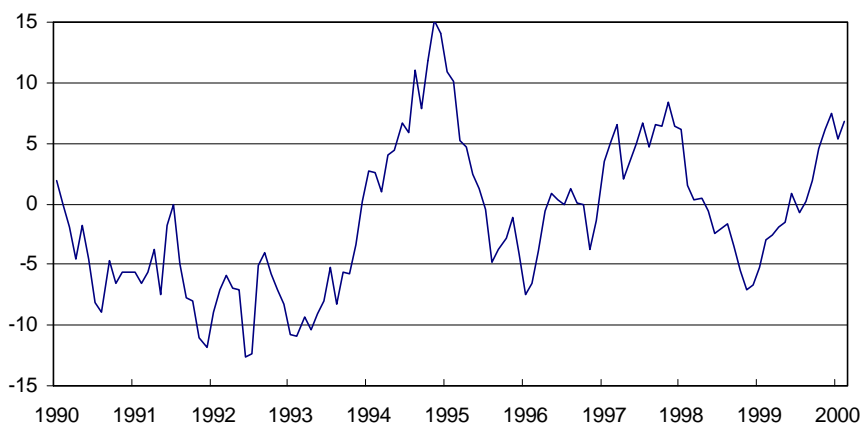
Ondernemers blijven goed tevreden

In februari zijn per saldo veel ondernemers, rekening houdend met de tijd van het jaar, nogal tevreden over de orderontvangsten. Over de totale orderpositie zijn zij eveneens behoorlijk tevreden. Over de buitenlandse orderpositie is dit niet het geval. Kennelijk zijn de geplaatste orders niet voldoende om hun buitenlandse orderpositie op peil te houden. Wat betreft de voorraden gereed product neemt de tevredenheid iets af in februari. Maar al met al blijven de ondernemers, net als in de voorgaande maanden, toch flink optimistisch.

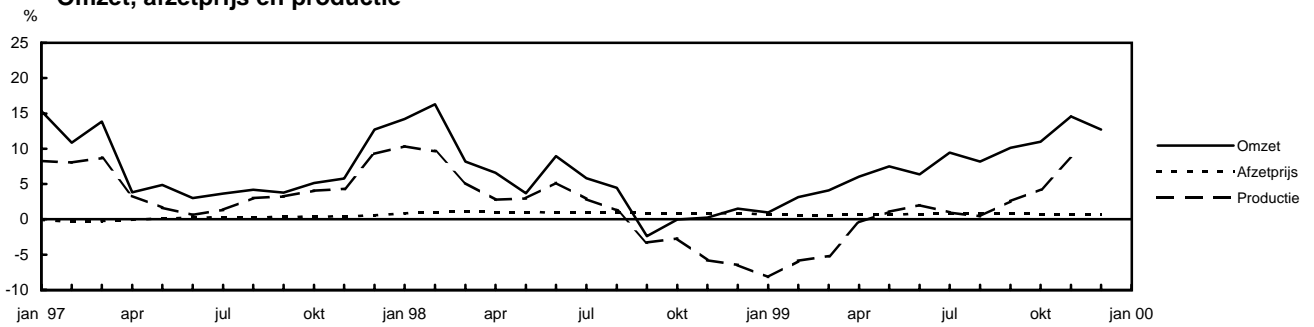
Verwachtingen

In de periode maart tot en met mei 2000 verwacht een flink percentage ondernemers dat de productie toeneemt en dat de verkoopprijzen zullen stijgen.

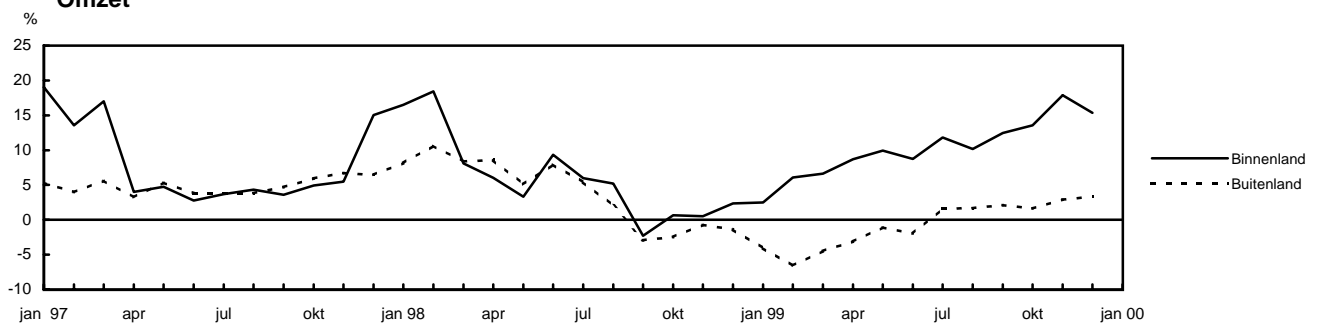
Grafiek: Index orderpositie hout- en bouwmaterialenindustrie:



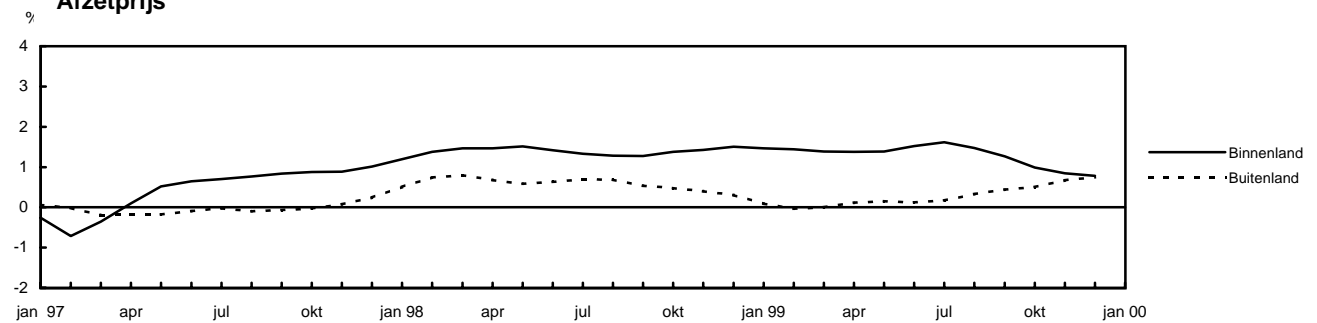
Omzet, afzetprijs en productie



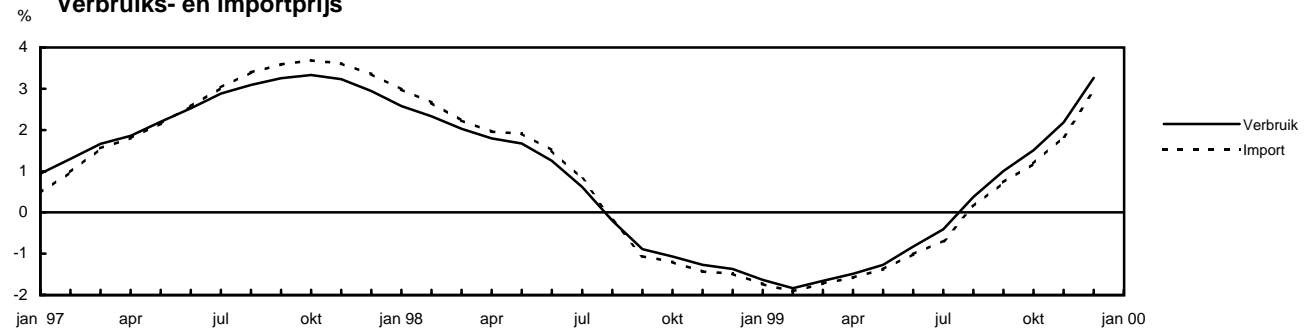
Omzet



Afzetprijs



Verbruiks- en importprijs



Tabel 7.1

Kerngegevens: Hout-, bouwmaterialen- en overige industrie

General figures: Manufacture of wood and other products

	Eenheid	jaar		kwartaal				maand				Ontwik- keling in % ¹⁾	
		1998	1999	1998		1999		1998		1999			2000
				4e kw.	1e kw.	3e kw.	4e kw.	dec.	jan.	nov.	dec.		
1995=100													
Omzet (waarde)		116,0	125,6	117,6	117,0	117,4	134,1	101,3	104,9	142,1	121,9	105,5	0,5
binnenland		118,0	130,9	120,5	121,5	120,5	141,3	102,8	108,2	150,0	128,5	109,2	0,9
buitenland		109,6	108,6	108,1	102,5	107,5	111,0	96,3	94,3	116,8	100,6	93,6	-0,8
Afzetprijs		102,3	103,0	102,3	102,9	103,0	103,1	102,4	102,9	103,1	103,2	103,7	0,8
binnenland		103,7	105,0	104,0	104,9	105,0	104,9	104,3	104,9	104,9	104,9	105,9	0,9
buitenland		101,1	101,4	101,0	101,2	101,4	101,6	100,8	101,3	101,6	101,8	102,0	0,8
Verbruiksprijs		102,5	102,3	101,5	101,3	102,4	103,7	101,4	101,2	103,5	104,5	106,3	5,0
import		102,1	101,7	100,9	100,8	101,7	102,8	100,8	100,6	102,6	103,8	105,3	4,6
Productie (volume gemiddelde dag)		106,4	107,6	107,5	98,1	99,5	116,7	91,6	93,2	123,7	103,7	.	13,2
Bruto Toegevoegde Waarde (fk, volume)		106,4	.	108,9	97,9	103,3	.						2,7
Aantal bedrijven ²⁾	1000	10,6	10,9										
Uitgesproken faillissementen	1	86	81	20	32	21	14						
Aantal werkdagen	1	255	256	65	63	66	66	22	20	22	23	21	
Energieverbruik	PJ	41	.	11	11	9	.						

¹⁾ Laatste gepubliceerde maand t.o.v. vergelijkbare maand voorgaand jaar. Kwartaalcijfers laatste gepubliceerde kwartaal t.o.v. kwartaal voorgaand jaar²⁾ Stand per 1 januari.

Tabel 7.2

Conjunctuurtest ¹⁾ gegevens: Hout- en bouwmaterialen- en overige industrie

Business survey figures: Manufacture of wood and other products

	Eenheid	jaar		kwartaal				maand				Gemidd. laatste 12 mnd.	
		1998	1999	1998		1999		1999		2000			
				4e kw.	1e kw.	2e kw.	3e kw.	4e kw.	jan.	feb.	jan.		feb.
Orderontvangst t.o.v. vorige maand		1	5	-13	13	6	5	-3	20	5	14	20	6
binnenlandse markt		1	6	-13	13	8	6	-3	20	2	11	24	7
buitenlandse markt		-4	6	-10	16	1	-2	8	37	-4	35	-4	6
Bedrijvigheid t.o.v. vorige maand		3	6	-8	6	8	6	2	-5	5	-5	16	6
Bezettingsgraad ²⁾	%	86,8	86,4	84,7	86,1	86,7	86,5	86,2					86,4
Productiebelemmeringen ³⁾													
geen	%	79	76	79	79	73	74	76					76
stagnatie a.g.v.													
onvoldoende vraag	%	7	6	9	6	7	4	5					6
tekort aan arbeid	%	8	11	6	7	8	15	13					11
te geringe productiecapaciteit	%	2	4	1	2	7	4	3					4
overige belemmeringen	%	4	4	5	6	5	3	3					4
Orderpositie	⁴⁾	104,3	104,8	100,3	103,0	104,9	104,8	106,3	102,3	102,8	107,8	109,8	105,8
Beoordelingen:													
orderontvangst		-5	-2	-15	-3	-3	0	-1	-4	-3	-2	6	-1
orderpositie totaal		-3	1	-10	-2	-2	5	4	-1	-2	3	6	2
orderpositie buitenland		-8	-2	-8	-4	-10	6	2	-5	-5	-1	-9	-2
productiecapaciteit		1	-3	4	2	-3	-7	-5					-3
voorraden gereed product		5	10	12	15	14	6	4	14	16	3	6	8
Concurrentiepositie t.o.v. kw t-1													
binnenlandse markt		2	8	2	2	7	8	13					8
buitenlandse markt													
binnen Europese Unie		-7	-5	-11	-10	1	-8	-1					-5
buiten Europese Unie		-7	-9	-9	-16	-4	-7	-8					-9
Verwachting													
buitenlandse afzet komende 3 mnd		8	7	9	20	-9	0	16					7
bedrijvigheid komende 3 mnd		8	12	-7	19	11	14	3	24	19	24	21	12
verkoopprijs komende 3 mnd		5	11	9	8	4	5	25	9	6	23	21	13
personeelssterkte komende 6 mnd		0	3	-1	3	3	0	7					3
toe- of afname personeelssterkte	%	0,1	0,2	-0,1	0,3	-0,1	0,2	0,5					0,2

¹⁾ De vragen zoals ze in de Conjunctuurtestenquête worden gesteld, zijn te vinden in de alfabetische begrippenlijst.²⁾ Verschil in percentage toegenomen / groot (+) en afgenomen / klein (-), tenzij anders vermeld.³⁾ Het kwartaalcijfer heeft betrekking op de laatste maand (verslagmaand) van het betreffende kwartaal.⁴⁾ Indices: maart 1996=100.

Gepubliceerde artikelen

In de Industriemonitor verschijnen maandelijks één of meer artikelen over de industrie. Onderstaande artikelen zijn reeds gepubliceerd.

Artikel	Auteur(s)	Maand
Export, groei en winstgevendheid	Robert Goedegebuure	april 2000
Innovatie en provincie	Hans Langenberg	maart 2000
Investeringsverwachtingen industrie 1999 en 200	André Meurink	februari 2000
De auto-industrie	Willem Heijnen	januari 2000
Industrie: economie en arbeidsmarkt	Roberto Wekker	december 1999
Uitgaven voor riolering en afvalwaterzuivering, 1985-1999	Egon Dietz Cor van Bruggen	november 1999
Het belang van onderzoek en innovatie voor bedrijfsresultaten	Luuk Klomp George van Leeuwen	oktober 1999
De bouwmaterialenindustrie	Willem Heijnen	augustus 1999
Seizoencorrectie en 'nowcasting' van producentenprijzen 1990-1997	Narly Rambharos	juli 1999
Industriële bedrijfsafvalstoffen, 1984-1996	Paul Klein	juni 1999
Banencreatie bij het Klein-, Midden- en Grootbedrijf	Ron van Dijk Ben van der Eijken Henry Nieuwenhuijsen	juni 1999
Winstgroei bij kleine ondernemingen	Erik Smeets	mei 1999
Hoge investeringen ondanks tanend ondernemersvertrouwen	André Meurink	april 1999
De industrie in 1998: afvlakking na een forse groei in 1997	Willem Heijnen	maart 1999
Het producentenvertrouwen: conjunctuurwijzer van de CBS-koersindex?	Roberto Wekker	februari 1999
Meer onderzoek en innovatie in Nederland	Luuk Klomp	januari 1999
Internationalisering van de industrie	Robert Goedegebuure	januari 1999
Vijf jaar PRODCOM in Nederland	Jos Smeets	november 1998
Nederland en de industrie: werkloosheid, werkgelegenheid en arbeidstekort	Roberto Wekker	oktober 1998
De cacaoonverwerkende industrie: een dwerg of een reus?	Willem Heijnen	september 1998
Investeren in de toekomst	Gerhard Meinen	augustus 1998
Gevaarlijk afval 1993-1996	Harrie Meeuwissen	juli 1998
De statistiek van CV-ketels	Willem Heijnen Tjakko Tol	juni 1998
De top vijftig Nederlandse export in de jaren negentig	Vick Smeets	mei 1998
De economie en het weer, de kalender en incidenten	Roberto Wekker	april 1998
Nijverheid verwacht ook in 1998 fors te investeren	Gerhard Meinen	maart 1998
Industrie regionaal	Jeroen Reijnders	februari 1998
Forse conjunctuuropleving in de industrie in 1997	Roberto Wekker	februari 1998
De Nederlandse voedings- en genotmiddelenindustrie	Tjakko Tol	januari 1998

Gepubliceerde producttabellen

Hieronder staat een overzicht van in de Industriemonitor opgenomen producttabellen (tabellen x.3).

De producttabellen bevatten een systematische opsomming van de meest recente productgegevens per branche. Verkopen in waarden worden per kwartaal gepubliceerd. De verkopen in hoeveelheden worden jaarlijks opgenomen in de Industriemonitor. Omdat bij publicatie van het meest recente kwartaal de voorgaande kwartalen worden geactualiseerd, kunnen deze cijfers afwijken.

Het nummer van de "Industriemonitor" wat hieronder vermeld staat, betreft het meest recente exemplaar waarin de productgegevens over de betreffende verslagperiode zijn opgenomen.

Periode	Waarde / hoeveelheid	Industriemonitor
1999	3 ^e kw 2 ^e kw 1 ^e kw	februari 2000 februari 2000 februari 2000
1998	jaar jaar 4 ^e kw 3 ^e kw 2 ^e kw 1 ^e kw	juli 1999 juli 1999 februari 2000 februari 2000 november 1999 september 1999
1997	jaar jaar 4 ^e kw 3 ^e kw 2 ^e kw 1 ^e kw	juli 1999 juli 1999 juni 1999 februari 2000 november 1999 september 1999
1996	jaar jaar 4 ^e kw 3 ^e kw 2 ^e kw 1 ^e kw	september 1998 september 1998 april 1997 februari 2000 november 1996 september 1999
1995	jaar jaar 4 ^e kw 3 ^e kw 2 ^e kw 1 ^e kw	juli 1998 juni 1997 juni 1997 februari 1999 november 1997 november 1998
1994	jaar jaar 3 ^e kw 2 ^e kw 1 ^e kw	juli 1998 juni 1997 februari 1998 november 1997 september 1997
1993	jaar jaar	juli 1998 februari 1997

Andere CBS-publicaties

Statistisch Jaarboek

Dit boek bevat cijfers over alle aspecten van de Nederlandse samenleving: bevolking, inkomen, economie, prijzen, financiële markten, milieu en vele andere onderwerpen. Het verschijnt jaarlijks in januari.

Jaarlijks, 588 blz., f 49,95 / € 22,66.

ISSN 0924-2686. Kengetal A-26.

Statistisch Bulletin

Het Statistisch Bulletin verschijnt wekelijks met de meest recente uitkomsten van alle statistische onderzoeken van het CBS. Het abonnement omvat tevens het maandelijks Conjunctuurbericht. Hierin wordt de actuele stand van zaken in de Nederlandse economie met behulp van korte en krachtige analyses en grafische presentaties getoond.

- *Statistisch Bulletin: wekelijks, circa 10 blz. ISSN 0166-9680.*
- *Conjunctuurbericht: maandelijks, 4 blz. ISSN 0920-9743. f 131,00 / € 59,45 per jaar. Kengetal A-1*

Tweehonderd jaar statistiek in tijdreeksen

Deze publicatie geeft historische reeksen waarmee de lange termijn ontwikkelingen in ons land in de periode 1800-1999 nauwkeurig kunnen worden gevolgd. Deze historisch-statistische database is een aanrader voor onderzoekers en andere gebruikers van historische tijdreeksen. De publicatie zal in december 1999 verschijnen.

Eenmalig, f 55,00 / € 24,96.

ISBN 90.6861.175.5, + cd-rom.

Index

Het CBS-magazine met een geheel eigen vormgeving. Index geeft vanuit de statistische optiek een brede kijk op de vele economische en sociale aspecten van de samenleving. Veel thema-nummers met daarnaast een aantal gevarieerde onderwerpen.

Jaarlijks 10 nummers, circa 32 blz., f 129,50 / € 58,76 per jaar.

ISSN 1380-7447. Kengetal A-152/2000.

Samenvattend overzicht van de industrie

Het samenvattend overzicht geeft een overzicht van de belangrijkste variabelen van de afzonderlijke productiestatistiek van bedrijven. De publicatie bevat ook informatie over de verkopen van zelfvervaardigde producten.

Jaarlijks, 96 blz., f 37,50 / € 17,02.

ISSN 0168-5546. Kengetal K-160/1997/1998.

De Nederlandse Economie

Met deze publicatie beoogt het CBS op prettig leesbare een breed en samenhangend overzicht te geven van de

economie in Nederland. Behalve financieel-economische ontwikkelingen komen ook de arbeidsmarkt, bevolking, welzijn, milieu en regionale onderwerpen aan de orde. Door Nederland te spiegelen aan het buitenland, wordt bovendien de internationale positie van ons land belicht.

Jaarlijks, 204 blz., f 32,50 / € 14,75. Kengetal P-19

ISSN 1386 - 1042.

Maandstatistieken

Het CBS publiceert naast de Industriemonitor nog een aantal andere maandelijks periodieken. Enkele zijn:

- *Maandstatistiek Internationale Handel Maandelijks, ca. 30 blz., f 158,00 / € 71,70 per jaar. ISSN 1384-6981. Kengetal M-11.*
- *Sociaal-Economische Maandstatistiek Maandelijks, ca. 80 blz., f 210,00 / € 95,29 per jaar. ISSN 0168-549X. Kengetal V-4/1999.*
- *Maandstatistiek van de Prijzen Maandelijks, ca. 100 blz., f 205,00 / € 93,02 per jaar. ISSN 0166-9486. Kengetal U-2/1999.*
- *Maandstatistiek Detailhandel Maandelijks, ca. 50 blz., f 163,00 / € 73,97 per jaar. ISSN 1385-0105. Kengetal L-10/1999.*
- *Maandstatistiek Bouwnijverheid Maandelijks, ca. 40 blz., f 140,00 / € 63,53 per jaar. ISSN 0166-9338. Kengetal K-3/1999.*
- *Financiële Maandstatistiek Maandelijks, ca. 50 blz., f 173,00 / € 78,50 per jaar. ISSN 1381-6780, Kengetal O-1/1999.*

CBS Wijzer, recente cijfers en producten

Een systematisch overzicht van alle publicaties die het CBS heeft uitgebracht. Deze is op aanvraag gratis verkrijgbaar (telefoon 045 - 570 7070). Kengetal A-102

Diskettes

Veel gegevens zijn ook op diskette verkrijgbaar. Er zijn onder meer maandelijks en jaarlijkse diskettes met alle beursindices. Bestellen: telefoon 045 - 570 7070.

Teletekst

Conjunctuurinformatie en de meest recente CBS-persberichten staan op pagina 506 en 507 van NOS-Teletekst.

Internet

Het CBS heeft een website. Deze is te bereiken via <http://www.cbs.nl>. De site bevat statistische kerncijfers over de Nederlandse samenleving. Actuele statistische uitkomsten staan in persberichten die kunnen worden gedownload.

Voor bestellingen van CBS-publicaties kunt u terecht bij de infoservice van de sector Marketing en Verkoop van het CBS, tel 045 - 570 7070, fax 045 - 570 6268 of e-mail verkoop@cbs.nl, of via de boekhandel. Alle publicaties zijn ter inzage of kunnen in bruikleen worden verkregen in onze bibliotheken. Tevens is in beide vestigingen een boekwinkel waar alle publicaties tegen contante betaling kunnen worden gekocht. De CBS-wijzer met CBS-publicaties is op aanvraag gratis verkrijgbaar (tel. 045 - 570 7070).

Informatieservice

Het CBS: Betrouwbare informatie voor u

De Nederlandse overheid vindt het belangrijk dat u over betrouwbare en onafhankelijke informatie kunt beschikken. Het Centraal Bureau voor de Statistiek zorgt hier al bijna 100 jaar voor. Het CBS verzamelt, bewerkt en analyseert gegevens over alle aspecten van de Nederlandse samenleving. Hieruit publiceren wij informatie over bijvoorbeeld de Nederlandse economie maar ook over de leefsituatie van de bevolking en over het milieu. Tevens garanderen wij dat individuele gegevens van personen of bedrijven niet zijn af te leiden uit de gepubliceerde cijfers.

Veelzijdige en flexibele dienstverlening

CBS-informatie is voor iedereen toegankelijk. Vooral beleidsmedewerkers, markt- en bedrijfstakanalisten, onderzoekers en studenten maken hier veelvuldig gebruik van. Ook op de CBS-site op Internet is veel informatie te vinden.

De Infogroepen

Het CBS beschikt echter over veel meer, en meer gedetailleerde informatie dan er in een publicatie zoals de Industriemonitor wordt opgenomen. Die informatie is op aanvraag verkrijgbaar bij onze Infogroepen. Van de onderwerpen die in de Industriemonitor staan zoals de productie, omzet, prijzen, in- en uitvoer en de conjunctuurtest zijn meer gedetailleerde gegevens beschikbaar voor specifieke branches en bedrijfstakken zoals de zuivelindustrie en de landbouwmachine-industrie. Kortom: voor alles wat u wilt weten over de industrie kunt u terecht bij onze Infogroep Industrie.

Branchepublicaties vervangen Productiestatistieken industrie

De publicaties Productiestatistieken industrie zoals ze tot en met het verslagjaar 1995 zijn verschenen, bestaan niet

De Infogroepen	Telefoon	Fax	E-mail
Infoservice	(045) 570 70 70	(045) 570 62 68	infoserv@cbs.nl
Arbeid en Lonen	(070) 337 58 50	(070) 337 59 94	infosec@cbs.nl
Bedrijven (aantal)	(045) 570 79 37	(045) 570 62 66	infogwm@cbs.nl
Bevolking	(070) 337 58 30	(070) 337 59 87	infosbv@cbs.nl
Bouw	(070) 337 42 41	(070) 337 59 75	infolbn@cbs.nl
Conjunctuur en Regio	(070) 337 38 00	(070) 337 59 81	infopcr@cbs.nl
Consumentenprijsindex (inflatie)	(070) 337 58 09	(070) 337 59 94	infosec@cbs.nl
Cultuur, Toerisme en Recreatie	(070) 337 58 67	(070) 337 59 96	infokcr@cbs.nl
Eurodatashop	(070) 337 49 00	(070) 337 59 84	datashop@cbs.nl
Financiële markten	(070) 337 45 67	(070) 337 59 77	infohfo@cbs.nl
Gezondheid en Welzijn	(070) 337 58 64	(070) 337 59 79	infokgw@cbs.nl
Industrie	(045) 570 76 17	(045) 570 62 77	infolin@cbs.nl
Inkomen, Vermogen, Koopkracht	(045) 570 75 23	(045) 570 62 72	infosiv@cbs.nl
Internationale handel	(045) 570 79 17	(045) 570 66 75	infohih@cbs.nl
Landbouw	(070) 337 58 03	(070) 337 59 51	infollb@cbs.nl
Milieu	(070) 337 58 96	(070) 337 59 76	infolmi@cbs.nl
Nationale rekeningen	(070) 337 58 76	(070) 337 59 81	infopni@cbs.nl
Onderwijs	(070) 337 53 45	(070) 337 59 78	infosoz@cbs.nl
Overheid	(070) 337 58 99	(070) 337 59 80	infokov@cbs.nl
Rechtsbescherming, Veiligheid	(070) 337 58 66	(070) 337 59 79	infokrv@cbs.nl

Hier vindt u Statline, de voor het publiek toegankelijke databank van het CBS. Deze is gevuld met actuele cijfers, persberichten, tijdreeksen etc. Vraagt u informatie bij ons aan dan verstrekken wij die in de vorm die u wenst: per post, fax, e-mail, diskette of bij eenvoudige inlichtingen telefonisch. Alle informatie kan zowel incidenteel als op basis van een abonnement geleverd worden.

Onze informatie is in principe gratis. Dat houdt in dat telefonische inlichtingen gratis worden verstrekt en dat publicaties gratis toegankelijk zijn bij de CBS-bibliotheken in Voorburg en Heerlen en bij vele openbare en universiteitsbibliotheken. Voor het ontvangen van bijvoorbeeld publicaties of diskette betaalt u slechts de kosten van de informatiedrager en het verzenden. Als de door u gewenste informatie niet direct voorhanden is, kan het CBS maatwerk leveren. U betaalt dan de extra arbeidskosten.

meer. Ze zijn vervangen door branchepublicaties die een actueel en totaal overzicht geven van de bij het CBS beschikbare informatie van de diverse branches in de industrie. In deze publicaties worden naast de uitkomsten van de productiestatistieken ook gegevens uit andere enquêtes over de desbetreffende branche opgenomen, zoals de afzet van producten, maandelijks omzetcijfers, investeringen, producentenprijzen, in- en uitvoer, energieverbruik en gegevens uit de Milieustatistieken. De uitkomsten worden in hun onderlinge samenhang besproken zodat een actueel en totaal beeld wordt gegeven van de branche.

De informatie zoals die in de Productiestatistieken industrie was opgenomen, blijft echter wel beschikbaar in de vorm van tabellen, gebundeld per bedrijfstak (SBI 2 digit), bedrijfsgroep (SBI 3 digit) of bedrijfssubgroep (SBI 4 digit). Voor bestellingen hiervan kunt u contact opnemen met het CBS Heerlen, telefoon (045) 5707617, fax (045) 5706277.

Alfabetische begrippenlijst

Bedrijfsinvesteringen in vaste activa

Tot de investeringen in vaste activa worden gerekend de goederen die worden aangeschaft (of in eigen beheer zijn voortgebracht) met het doel ze als kapitaalgoed in het productieproces aan te wenden. In het algemeen gaat het om goederen met een levensduur van meer dan een jaar bijvoorbeeld gebouwen, machines en vervoermiddelen. De toevoeging 'bruto' geeft aan dat de investeringen zowel de vervangings- als uitbreidingsinvesteringen omvatten. Het gaat hier om volumeontwikkelingen, dus gecorrigeerd voor prijsmutaties. Informatie: 070-3374795.

Bruto Binnenlands Product (BBP)

Het BBP is de som van de in het binnenland gevormde toegevoegde waarde inclusief de afschrijvingen. Deze indicator wordt veel gebruikt om de economische groei weer te geven. Bij het samenstellen van deze indicator gebruiken wij gegevens over zowel de productie als de bestedingen. Voor totaal Nederland is alleen de volumeontwikkeling opgenomen, dat wil zeggen voor prijsontwikkelingen.

BBP (mp)

Bruto Binnenlands Product tegen marktprijzen. Dit is inclusief het saldo van de indirecte belastingen en de prijsverlagende subsidies.

BBP (fk)

Bruto Binnenlands Product tegen factorkosten. Dit is exclusief het saldo van de indirecte belastingen en de prijsverlagende subsidies. Informatie: 070-3374795.

Bruto Toegevoegde Waarde

De bruto toegevoegde waarde is gedefinieerd als de waarde van de productie minus de waarde van het verbruik (inclusief afschrijvingen); het gaat hier om de waarde die wordt toegevoegd aan de goederen (en/of diensten) die in het productieproces worden gebruikt. Tot het verbruik behoren niet de diensten van de ingezette arbeid en kapitaal. Informatie: 070-3374795.

CBS-Koersindex

De CBS-Koersindex geeft de ontwikkeling weer van het gemiddelde koersniveau van gewone aandelen. De index wordt eenmaal per dag berekend op basis van de slotkoersen. In deze berekening worden alle op de beurs genoteerde Nederlandse gewone aandelen betrokken met uitzondering van aandelen van vastgoedfondsen, beleggings- en houdstermaatschappijen. Bij de berekening wordt wel gecorrigeerd voor kapitaalmutaties (bijvoorbeeld emissies), maar niet voor dividenduitkeringen. Het maandcijfer is het rekenkundig gemiddelde van de dagcijfers. Informatie: 070-3374627.

Conjunctuurtest

Elke maand houdt het CBS onder circa 1.700 ondernemingen uit de industrie een conjunctuurenquête. Deze enquête -de Conjunctuurtest- heeft tot doel binnen vier weken na een verslagmaand actuele informatie te verschaffen over de economische ontwikkelingen in de bedrijfstak industrie en de daaronder vallende bedrijfsklassen en -groepen. Het gaat daarbij met name om de richting waarin een aantal conjunctuurindicatoren zoals bedrijvig-

heid, orderontvangst, voorraden, orderpositie etc. zich van maand op maand ontwikkelt. Met het oog hierop zijn de vragen eenvoudig gehouden. Er wordt niet naar exacte, kwantitatieve gegevens gevraagd. De cijfermatige presentatie van de resultaten over de vragen met een drieledige antwoordstructuur vindt plaats in de vorm van saldering van de positieve (gestegen; groot) en negatieve (gedaald; klein) antwoorden (in %). De saldi geven informatie over de richting waarin de variabelen zich hebben ontwikkeld. Bij de ontwikkelingsvragen geeft het saldo op zich al direct de richting aan. Bij de beoordelingsvragen, die een momentopname weergeven, is daartoe vergelijking met het saldo van de voorafgaande maand nodig. De gegevens worden verzameld bij bedrijven met minstens 10 werknemers.

Variabele in de tabel in de Industriemonitor met daaronder de vraagstelling op het enquêteformulier van de Conjunctuurtest.

Bedrijvigheid t.o.v. de vorige maand:

Het niveau van de productie is, vergeleken met de vorige maand (de invloed van feest- en vakantiedagen buiten beschouwing gelaten): toegenomen / vrijwel gelijk gebleven/ afgenomen.

Beoordeling orderontvangst:

De totale orderontvangst¹ in de afgelopen maand beoordelen wij, gelet op de tijd van het jaar, als: groot / normaal / klein.

Beoordeling orderpositie:

De orderportefeuille¹ beoordelen wij, gelet op de tijd van het jaar, als: groot / normaal / klein.

Beoordeling productiecapaciteit:

De huidige productiecapaciteit achten wij, gelet op de te verwachten afzetontwikkeling, als (te): groot / normaal / klein.

Beoordeling voorraden gereed product

Onze voorraden eindproduct beoordelen wij, gelet op de te verwachten afzetontwikkeling, als (te): groot / normaal / klein.

Bezettingsgraad:

De bezettingsgraad² van de beschikbare productie-installaties bedroeg in de verslagmaand ca.%

Concurrentiepositie t.o.v. kw t-1

De concurrentiepositie³ van ons bedrijf is in de afgelopen 3 maanden op de markt: verbeterd / vrijwel gelijk gebleven / verslechterd.

Vervolg van variabele in de tabel in de Industriemonitor met daaronder de vraagstelling op het enquêteformulier van de Conjunctuurtest.

¹ Indien u uitsluitend levert uit voorraad en de orderportefeuille is vrijwel nihil, dan kunt u voor 'orderontvangst' lezen 'omzet/verkoop'. Bij de beoordelingsvragen over de orderportefeuille geeft u vervolgens een oordeel over de huidige afzetontwikkeling van het bedrijf (gunstig = groot; ongunstig = klein).

² Bij incidentele toepassing van een meerploegenstelsel of overwerk, kan de bezettingsgraad meer dan 100% bedragen. Groot onderhoud kan tot een verlaging van de bezettingsgraad leiden.

³ De verhouding van de afzetprijs en/of kwaliteit van uw producten met die van andere aanbieders op de markt.

Orderontvangst t.o.v. de vorige maand:

De waarde van de orderontvangst¹ is vergeleken met de vorige maand uit het buitenland / uit het binnenland / in totaal: toegenomen / vrijwel gelijk gebleven / afgenomen.

Orderpositie:

Onze totale orderportefeuille⁴ vertegenwoordigt, bij normale werktijden, aan maanden werk ca.. mnd.

Productiebelemmeringen:

Onze productie ondervindt thans: a) geen belemmeringen, b) wel belemmeringen als gevolg van onvoldoende vraag / tekort aan arbeidskrachten / te geringe capaciteit van de productie-installaties / andere oorzaken, nl.

Verwachting bedrijvigheid:

Vergeleken met de afgelopen maand zal het gemiddelde productieniveau in de komende 3 maanden (de invloed van feest- en vakantiedagen buiten beschouwing gelaten): toenemen / gelijk blijven / afnemen.

Verwachting buitenlandse afzet:

De buitenlandse afzet zal in het komende kwartaal: toenemen / vrijwel gelijk blijven / afnemen.

Verwachting personeelssterkte:

Onze personeelssterkte zal in het komend halfjaar naar verwachting: toenemen / vrijwel gelijk blijven / afnemen.

Verwachting toe- of afname personeelssterkte:

Bij toe- of afnemen (van de personeelssterkte) het percentage vermelden: ca. ...%.

Verwachting verkoopprijs:

Onze verkoopprijzen zullen in de komende 3 maanden: stijgen / vrijwel gelijk blijven / dalen.

Producentenvertrouwen

Het producentenvertrouwen is een samengestelde stemmingsindicator opgebouwd uit antwoorden op drie vragen van de Conjunctuurtest industrie. Het betreft hier de vragen over de door de ondernemers te verwachten bedrijvigheid in de komende drie maanden, hun oordeel over de orderpositie en hun oordeel over de voorraden gereed product. Om dit in één kengetal naar buiten toe te kunnen brengen en daarnaast het verloop van de ontwikkeling van de industriële productie zo goed mogelijk te benaderen, wordt eerst het verschil tussen het percentage positieve en negatieve antwoorden zowel voor het seizoen als voor de lange termijn trend gecorrigeerd. Over de afgelopen 15 jaar heeft het CBS per vraag het vooruitlopen op de feitelijke ontwikkelingen gemeten. Op basis van deze gegevens worden de recente uitkomsten gewogen. De hieruit berekende uitkomst (producentenvertrouwen) geeft in één kengetal de stemming onder de ondernemers aan. Informatie: 070-3374362.

Consumentenprijsindex

De consumentenprijsindex heeft betrekking op alle goederen en diensten die huishoudens voor consumptie aanschaffen, excl. de verzekerde medische zorg. Zowel dagelijkse boodschappen als aankopen die minder vaak gedaan worden, zoals auto's en wasmachines horen hiertoe. Ook betalingen aan de overheid voor verleende diensten (schoolgelden, secretarieleges) en zogenaamde consumptiegebonden belastingen zijn in de index opgeno-

men. De voor deze index gevolgde prijzen zijn de contante prijzen, inclusief BTW. Informatie 045 - 5707487.

Consumentenvertrouwen

In het Consumentenconjunctuuronderzoek worden aan 1000 respondenten vijf vragen gesteld over de algemene economische situatie en de eigen financiële situatie. Van iedere vraag wordt het saldo van positieve en negatieve antwoorden in procenten van het totaal aantal antwoorden bepaald. Het 'Consumentenvertrouwen' wordt uitgedrukt als het rekenkundig gemiddelde van deze vijf saldi. De minimale waarde is dus -100; de maximale +100.

Economisch klimaat:

De ontwikkeling van het economisch klimaat wordt bepaald door twee vragen uit het Consumentenconjunctuuronderzoek over de algemene economische situatie in Nederland.

Koopbereidheid:

De ontwikkeling van de koopbereidheid wordt ontleend aan de antwoorden op drie vragen uit het Consumentenconjunctuuronderzoek naar de eigen financiële situatie, waaronder de vraag of de tijd gunstig wordt geacht grote aankopen te doen. Informatie: 045-5707487.

Energieverbruik

De som van aanvoer, winning en voorraadonttrekking, minus de afleveringen van energiedragers. Onder PJ (petajoule= 10¹⁵ joule) wordt een energiehoeveelheid verstaan die overeenkomt met 31,6 miljoen m³ aardgas. Informatie: 070-3374331.

Faillissementen

Het gaat bij de reeks Faillissementen om alle uitgesproken faillissementen, zowel van natuurlijke als van rechtspersonen. De cijfers worden niet gecorrigeerd voor faillietverklaringen die later ten gevolge van verzet, hoger beroep of cassatie worden vernietigd. Informatie: 070-3375642.

Geregistreerde werklozen

Onder de geregistreerde werklozen worden de bij een arbeidsbureau ingeschreven personen verstaan van 15-64 jaar die niet meer dan twaalf uur per week werken, twaalf uur of meer willen werken en daarvoor beschikbaar zijn. Er is niet gecorrigeerd voor seizoensinvloeden. Informatie: 070-3375449.

Gezinsconsumptie

De reeksen van de gezinsconsumptie geven de bestedingen weer van gezinnen. Dit is inclusief de aankopen van buitenlandse toeristen in Nederland en exclusief de aankopen van Nederlanders in het buitenland. De bestedingen betreffen aankopen van voedings- en genotmiddelen, duurzame consumptiegoederen en overige goederen en diensten. Het gaat in de Industriemonitor om volumeontwikkelingen, dus gecorrigeerd voor prijsmutaties. De maandcijfers van de gezinsconsumptie laten soms grote fluctuaties zien doordat de cijfers niet voor koopdagen en seizoensinvloeden gecorrigeerd zijn. Het is verstandig hier bij de interpretatie van de ontwikkelingen rekening mee te houden. Informatie: 070-3374795.

Invoer van goederen en diensten

⁴ Orderportefeuille excl. Het reeds gerealiseerde deel aan onderhanden werk; incl. eventueel werk verbonden aan het op peil brengen van voorraden.

De invoer is gewaardeerd tegen cif-prijzen (cost, insurances, freight). Dat wil zeggen inclusief alle vracht- en assurantiepremies die op het vervoer tot het punt van inklaring in Nederland betrekking hebben en exclusief invoerrechten, accijns op invoer en bijzondere verbruiksbelasting op auto's. Informatie: 070-3374795.

Omzet

Omzet betreft de factuurwaarde van de aan derden verkochte zelfvervaardigde of geassembleerde goederen en opbrengsten van diensten (exclusief: BTW, aan afnemers in rekening gebrachte accijzen, verbruiksbelastingen, BPM op auto's en statiegelden). De gegevens worden verzameld bij bedrijven met minstens 20 werknemers. Informatie: 045-5706333.

Producentenprijzen industrie

De statistiek Producentenprijzen meet de prijzen die de producent of de importeur in rekening brengt aan de afnemers. De gevolgde prijzen zijn de gemiddelde maandprijzen exclusief BTW, af-fabriek, van de afgezette goederen. Voor de importprijzen is gebruik gemaakt van prijzen op cif-basis (cost, insurance, freight). Informatie: 070-3374710.

Productie-index

De productie-index geeft de volume-ontwikkeling van de bruto toegevoegde waarde tegen factorkosten weer. De cijfers zijn voor prijsinvloeden gecorrigeerd. Tevens vindt er een correctie plaats voor het aantal werkdagen in de betreffende maand. De cijfers betreffen dus de ontwikkeling van de gemiddelde dagproductie. Er wordt rekening gehouden met continudiensten. Voor de maandelijkse productie-ontwikkelingen zijn ook seizoengecorrigeerde gegevens beschikbaar. Informatie: 070-3374788.

Uitvoer van goederen en diensten

De uitvoer van goederen is gewaardeerd tegen fob-prijzen (free-on-board). Dit is de waarde af-producent, vermeerderd met de handels- en vervoersmarges tot aan de Nederlandse grens. Onder de export zijn de goederen opgenomen die uit het Nederlandse vrije verkeer worden gebracht. Goederen die aan het buitenland zijn verkocht, maar nog niet geleverd, zijn niet als export beschouwd. Informatie: 070-3374795

Vacatures

Vacatures zijn arbeidsplaatsen waarvoor personeel wordt gezocht dat op korte termijn kan worden geplaatst. Tot en met het derde kwartaal van 1993 is het door het CBS gepubliceerde aantal vacatures van geheel Nederland exclusief die bij de overheid, het onderwijs, sociale werkplaatsen, uitzendbureaus en uitleenbedrijven. Vanaf het vierde kwartaal 1993 zijn alleen de vacatures bij de overheid en het onderwijs nog uitgesloten. Bij het aantal vervulde vacatures worden de vervallen vacatures meegerekend. Informatie: 070-3375449

Werkdagen

Aantal dagen in de maand verminderd met zaterdagen en zondagen alsmede algemeen erkende feestdagen

Standaard bedrijfsindeling

In vrijwel alle economische statistieken van het CBS worden de gegevens geordend naar economische activiteit. Dit gebeurt op basis van de standaard bedrijfsindeling. De industrie is onderverdeeld in verschillende bedrijfsklassen. De totale industrie omvat de SBI 15 tot en met 37. Hieronder staan de bedrijfsklassen genoemd behorend bij de verschillende branches zoals ze gegroepeerd zijn in de Industriemonitor. Informatie: 045-5706933.

SBI	Rubriek in Industriemonitor
	<i>Voedings- en genotmiddelenindustrie</i>
15	Voedingsmiddelen- en drankenindustrie
16	Tabakverwerkende industrie
	<i>Textiel-, kleding- en lederindustrie</i>
17	Textielindustrie
18	Kleding- en bontindustrie
19	Leer-, lederwaren- en schoenindustrie (excl. kleding)
	<i>Papier- en grafische industrie</i>
21	Papier(waren)- en karton(waren)industrie
22	Uitgeverijen, drukkerijen, reproductie van opgenomen media
	<i>Aardolie-, chemische-, rubber- en kunststofverwerkende industrie</i>
23	Aardolie-, steenkoolverwerkende industrie
24	Chemische industrie
25	Rubber- en kunststofverwerkende industrie
	<i>Metaal- elektrotechnische en transportmiddelenindustrie</i>
27	Basismetallindustrie
28	Metaalproductenindustrie
29	Machine- en apparatenindustrie
30	Kantoormachine- en computerindustrie
31	Elektrische machines en apparatenindustrie
32	Audio-, video- en telecommunicatie- apparatenindustrie
33	Overige machines en apparatenindustrie (incl. medische apparatuur)
34	Industrie van auto's, aanhangwagens en opleggers
35	Overige transportmiddelenindustrie
	<i>Hout-, bouwmaterialen en overige industrie</i>
20	Hout-, kurk-, rietwarenindustrie (excl. meubels)
26	Glas-, aardewerk-, cement-, kalkindustrie
36	Meubel- en overige industrie