



Centraal Bureau voor de Statistiek

# Persbericht

PB00-080  
7 april 2000  
10.30 uur

## *Inflatie ook in maart stabiel*

De inflatie is in maart 2000 uitgekomen op 1,9 procent. Dat is ongeveer even hoog als in de eerste twee maanden van dit jaar.

Ten opzichte van een maand eerder stegen de prijzen in maart gemiddeld 0,9 procent. Kleding en benzine werden duurder. Ook voedingsmiddelen werden iets duurder, vooral door een prijsstijging van verse groenten. Dit blijkt uit de consumentenprijsindexcijfers van het CBS.

In februari kende Nederland het laagste inflatiecijfer van de elf landen van de Eurozone.

### *Inflatie 1,9 procent*

De inflatie in Nederland wordt gemeten als de stijging van de consumentenprijsindex ten opzichte van de overeenkomstige periode in het voorgaande jaar. In maart van dit jaar was de inflatie 1,9 procent. Het is voor het eerst sinds december 1998 dat de inflatie beneden de 2 procent uitkomt.

In het eerste kwartaal van dit jaar werd een lagere inflatie gemeten dan gemiddeld in 1999, toen de gemiddelde inflatie 2,2 procent bedroeg. Deze daling is vooral toe te schrijven aan de afschaffing van de omroepbijdrage.

In de eerste drie maanden van dit jaar was de inflatie praktisch stabiel. In januari en februari werd 2,0 procent gemeten, in maart 1,9 procent. Dit verschil is vrijwel geheel toe te schrijven aan afrondingsverschillen.

CBS-Persdienst

Postbus 4000  
2270 JM Voorburg  
tel. (070) 337 58 16  
fax (070) 337 59 71  
E-mail:  
persdienst@cbs.nl

### *Afgeleide consumentenprijsindex*

In de afgeleide consumentenprijsindex van het CBS is het effect van veranderingen in de tarieven van de kostprijsverhogende (zgn. indirecte) belastingen en consumptiegebonden belastingen uit de prijsontwikkeling geëlimineerd. De afgeleide index was in maart 2000 1,7 procent hoger dan in maart 1999.

Het CBS  
is een dienst van  
het Ministerie van  
Economische Zaken

### ***Prijzen tussen februari en maart 0,9 procent gestegen***

Gemiddeld zijn de consumentenprijzen tussen februari en maart met 0,9 procent gestegen.

Benzine werd deze maand wederom duurder. Ook kleding en schoeisel werden deze maand duurder, maar dat is gebruikelijk voor deze tijd van het jaar, wanneer de laatste winterkleding uit de winkels is vervangen door zomerkleding. Kleding en schoeisel zijn deze maand een procent goedkoper dan in maart vorig jaar.

Voedingsmiddelen werden deze maand iets duurder, in het bijzonder verse groenten en eieren.

De prijs van elektriciteit is deze maand iets naar boven bijgesteld, maar het CBS heeft door de gewijzigde verhoudingen op de energiemarkt en veranderingen in de prijzenstructuur nog geen definitief beeld van de energietarieven in 2000 kunnen krijgen. Mogelijk worden de uitkomsten voor energie in de komende maanden nog bijgesteld, wanneer alle tarieven beschikbaar en definitief zijn.

### ***Geharmoniseerde consumentenprijsindex***

Het CBS stelt sinds maart 1997, naast de nationale consumentenprijsindex, ten behoeve van de Europese Unie (EU) ook de geharmoniseerde consumentenprijsindex van Nederland samen. De geharmoniseerde index dient voor vergelijkingen binnen de Europese Unie, maar is minder geschikt om de nationale inflatie weer te geven.

In februari was de gemiddelde inflatie in 15 landen van de EU 1,9 procent. In de 11 landen van de Eurozone werd gemiddeld 2,0 procent inflatie gemeten. In februari was de inflatie volgens de Europese maatstaf in Nederland 1,5 procent. Nederland had daarmee, samen met Frankrijk, de laagste inflatie van de 11 Eurolanden. In twee EU-landen die nog niet tot de EMU zijn toegetreden, het Verenigd Koninkrijk en Zweden, was de inflatie overigens lager dan in Nederland. Opmerkelijk is dat de inflatie in Europa sinds midden 1999 gemiddeld ongeveer een procent is gestegen, maar in Nederland met een half procent is gedaald.

In maart komt de inflatie in Nederland volgens de Europese maatstaf uit op 1,6 procent. Voor de andere Europese landen zijn nog geen uitkomsten over maart beschikbaar.

---

### ***Technische toelichting***

De consumentenprijsindex geeft het prijsverloop weer van een pakket goederen en diensten, zoals dit in 1995 gemiddeld werd aangeschaft door huishoudens in Nederland. De gemiddelde prijsverandering heeft betrekking op het consumptiepakket van alle huishoudens.

De geharmoniseerde indices dienen speciaal voor het vergelijken van de inflatie tussen de lidstaten van de Europese Unie. Zie hiervoor ook

de persmededeling 'Geharmoniseerde Index van Consumentenprijzen' van 7 maart 1997.

De consumentenprijsindex voor de monetaire unie (EURO-11, CPIMU) geeft de gemiddelde prijsontwikkeling weer in de 11 landen die met ingang van 1 januari 1999 meedoen in de Economische en Monetaire Unie.

De EURO-15 geeft de gemiddelde prijsontwikkeling weer van de 15 lidstaten van de Europese Unie.

Het belangrijkste verschil tussen de geharmoniseerde index en de nationale consumentenprijsindex betreft de consumptiepakketten waarop zij betrekking hebben. Wonen in een eigen huis (huurwaarde), consumptiegebonden belastingen (onroerendezaakbelasting, motorrijtuigenbelasting e.d.), uitgaven in het buitenland en contributies worden bijvoorbeeld wel meegenomen in de nationale index, maar niet in de geharmoniseerde. Anderzijds is in de geharmoniseerde index een groter deel van de kosten van de gezondheidszorg inbegrepen dan in de nationale index.

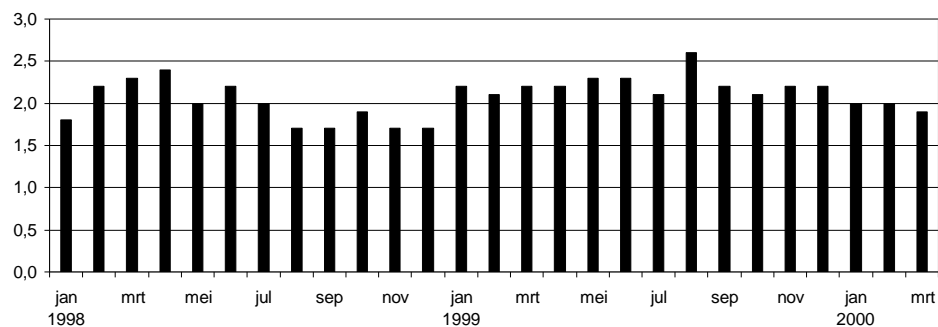
Een ander verschil tussen de indices is dat de nationale index de particuliere consumptie van Nederlanders in het buitenland mede in beschouwing neemt. Daarentegen neemt de geharmoniseerde index de particuliere consumptie van buitenlanders in Nederland mee.

Met ingang van januari 2000 is de dekking van de geharmoniseerde index uitgebreid. Meer informatie hierover is opgenomen in het persbericht van 11 februari 2000.

### ***Noot voor de redactie***

Voor overige tabellen over dit onderwerp kunt u contact opnemen met het Centraal Bureau voor de Statistiek in Voorburg, tel. (070) 337 58 70. Voor achtergrondinformatie over de inflatie kunt u contact opnemen met de heer drs. J.J. Walschots, tel. (070) 337 55 11. Overige informatie kunt u verkrijgen bij de persdienst van het CBS, tel. (070) 337 58 16.

Procentuele verandering CPI-ALLE HUISHOUDENS t.o.v. de overeenkomstige maand een jaar eerder



Procentuele wijzigingen t.o.v. de overeenkomstige periode uit het voorgaande jaar

	Nationale CPI Nederland Alle huishoudens	Nationale CPI Nederland Alle huishoudens, afgeleid	Geharmoniseerde index Nederland	Geharmoniseerde index EURO-11	Geharmoniseerde index EURO-15
jaargemiddelden					
1997	2,2	2,0	1,9	1,6	1,7
1998	2,0	1,7	1,8	1,1	1,3
1999	2,2	1,7	2,0	1,1	1,2
maanden					
januari 1999	2,2	1,7	2,1	0,8	0,9
februari 1999	2,1	1,6	2,0	0,8	1,0
maart 1999	2,2	1,6	2,0	1,0	1,2
april 1999	2,2	1,7	1,9	1,1	1,2
mei 1999	2,3	1,8	2,1	1,0	1,1
juni 1999	2,3	1,8	2,1	0,9	1,0
juli 1999	2,1	1,5	1,8	1,1	1,1
augustus 1999	2,6	2,1	2,5	1,2	1,2
september 1999	2,2	1,7	2,0	1,2	1,2
oktober 1999	2,1	1,5	1,8	1,4	1,3
november 1999	2,2	1,7	2,0	1,5	1,4
december 1999	2,2	1,7	1,9	1,7	1,7
januari 2000	2,0	1,5	1,6	1,9	1,8
februari 2000	2,0	1,6	1,5	2,0	1,9
maart 2000	1,9 *)	1,7 *)	1,6 *)		

\*) Voorlopige cijfers.

**Consumentenprijsindex alle huishoudens (1995=100) <sup>1)</sup>**

Artikelgroep	Wegings- factoren	2000		% mutatie mrt. '00 t.o.v.	
		feb.	mrt. 2)	feb. '00	mrt. '99
<b>0 Totaal bestedingen</b>	100000	109,6	110,6	0,9	1,9
<b>1 Voedingsmiddelen en alcoholvrije dranken</b>	13726	104,3	104,8	0,5	-1,6
Voedingsmiddelen	12414	104,7	105,2	0,5	-1,7
Brood en granen	2324	104,7	105,2	0,5	1,5
Vlees	2911	103,9	103,8	-0,1	0,3
Vis	313	113,5	114,3	0,7	3,9
Melk, kaas en eieren	2120	101,0	101,3	0,3	-0,9
Oliën en vetten	361	106,4	106,0	-0,4	4,5
Fruit	986	110,5	111,0	0,5	-2,5
Groenten, incl. aardappelen e.d.	1446	103,6	106,1	2,4	-15,5
Suiker en andere zoetw aren	881	101,7	101,8	0,1	0,4
Voedingsmiddelen n.e.g.	1072	109,4	109,6	0,2	1,7
Alcoholvrije dranken	1312	101,1	100,9	-0,2	-0,8
Koffie, thee en cacao	568	94,3	94,3	0,0	-0,1
Mineraalw ater, frisdranken e.d.	744	106,3	105,9	-0,4	-1,2
<b>2 Alcoholhoudende dranken en tabak</b>	3980	113,0	113,1	0,1	2,3
Alcoholhoudende dranken	1923	103,5	103,6	0,1	0,7
Tabak	2057	121,8	122,1	0,2	3,7
<b>3 Kleding en schoeisel</b>	6121	97,6	110,1	12,8	-1,1
Kleding en kledingstoffen	4995	96,7	110,0	13,8	-1,8
Schoeisel en schoenreparaties	1126	101,6	110,5	8,8	2,1
<b>4 Huisvesting, water, elektriciteit, gas</b>	26832	119,4	119,6	0,2	4,0
Huisvesting	20422	117,5	117,5	0,0	3,0
Normaal onderhoud en reparatie w oning	1623	109,7	110,3	0,5	2,5
Overige diensten i.v.m. w oning, w .o. w ater	839	126,6	127,0	0,3	2,4
Elektriciteit, gas e.a. brandstoffen	3948	131,9	133,1	0,9	10,4
<b>5 Stoffering, huishoudelijke apparaten</b>	7959	104,5	104,8	0,3	1,2
Meubelen, stoffering en decoratie	3368	105,7	106,0	0,3	1,4
Huishoudtextiel	931	104,4	104,5	0,1	1,4
Verw armingsapp., kookapp., koelkasten	904	92,7	92,5	-0,2	-2,7
Vaat- en glasw erk en huishoudelijke artikelen	470	105,8	105,6	-0,2	1,7
Gereedschappen en w erktuigen voor huis en tuin	430	103,6	103,6	0,0	2,6
Dagelijks w oningonderhoud	1856	107,9	108,7	0,7	1,7
<b>6 Gezondheid</b>	544	106,5	106,5	0,0	1,4
<b>7 Vervoer</b>	10707	111,2	112,4	1,1	8,0
Aankoop voertuigen	4211	100,6	100,6	0,0	2,0
Gebruk van privé-voertuigen, w .o. autobrandstoffen	4784	121,1	123,7	2,1	15,3
Vervoersdiensten	1712	109,4	109,5	0,1	1,1
<b>8 Communicatie</b>	1862	100,1	100,0	-0,1	-6,7
<b>9 Recreatie en cultuur</b>	11329	105,2	104,8	-0,4	1,6
Apparaten, toebehoren incl. reparatie	4744	93,5	92,2	-1,4	-1,3
Recreatie en cultuur	3092	116,3	116,3	0,0	4,1
Kranten, boeken en schrijf w aren	2150	115,2	115,5	0,3	3,4
Pakketreizen	1343	105,2	105,2	0,0	1,0
<b>10 Onderwijs</b>	376	112,6	112,6	0,0	2,9
<b>11 Hotels, cafés en restaurants</b>	5521	111,4	111,9	0,4	3,2
Restaurants, cafés en kantines	4387	111,9	112,2	0,3	2,7
Accommodatie	1134	109,3	111,1	1,6	6,1
<b>12 Diverse goederen en diensten</b>	6293	105,6	105,7	0,1	1,8
Lichaamsverzorging	1980	109,7	109,6	-0,1	0,8
Artikelen voor persoonlijk gebruik n.e.g.	891	97,9	98,0	0,1	-0,5
Verzekering	2486	103,3	103,5	0,2	2,3
Bankdiensten n.e.g.	31	104,5	104,5	0,0	2,5
Andere diensten n.e.g.	905	110,7	110,7	0,0	5,0
<b>13 Consumptiegebonden belastingen en overheidsd.</b>	4750	104,7	104,7	0,0	-4,9
Consumptiegebonden belastingen (incl omroepbijdrage)	3785	99,9	99,9	0,0	-8,2
Overheidsdiensten, w .o. collegegelden en lesgelden VO	965	123,7	123,7	0,0	7,7

1) De prijsindexcijfers geven het prijsverloop w eer van een pakket goederen en diensten, zoals dit in 1995 gemiddeld w erd aangeschaft door huishoudens in Nederland.

2) Voorlopige cijfers.

## Consumentenprijsindex, alle huishoudens (1995=100)

	jan.	feb.	mrt.	apr.	mei	juni	juli	aug.	sep.	okt.	nov.	dec.	jaar
1996	100,6	101,0	102,0	102,3	102,0	101,6	101,9	101,7	102,7	102,9	102,8	102,7	102,0
1997	102,8	103,0	103,8	103,9	104,2	103,6	104,0	104,3	105,2	105,3	105,4	105,1	104,2
1998	104,7	105,3	106,2	106,4	106,3	105,9	106,1	106,1	107,0	107,3	107,2	106,9	106,3
1999	107,0	107,5	108,5	108,7	108,7	108,3	108,3	108,9	109,4	109,5	109,6	109,2	108,6
2000	109,1	109,6	110,6 *)										

## Consumentenprijsindex alle huishoudens, afgeleid <sup>1)</sup> (1995=100)

	jan.	feb.	mrt.	apr.	mei	juni	juli	aug.	sep.	okt.	nov.	dec.	jaar
1996	99,9	100,3	101,2	101,5	101,3	100,9	101,2	101,0	102,0	102,2	102,1	102,0	101,3
1997	101,9	102,1	102,8	102,9	103,1	102,6	103,0	103,3	104,3	104,4	104,4	104,1	103,3
1998	103,5	104,1	105,0	105,2	105,1	104,7	104,9	104,9	105,8	106,1	106,0	105,7	105,1
1999	105,3	105,8	106,7	107,0	107,0	106,6	106,5	107,1	107,6	107,7	107,8	107,5	106,9
2000	106,9	107,5	108,5 *)										

## Consumentenprijsindex, werknemersgezinnen (1995=100)

### Laag inkomen

	jan.	feb.	mrt.	apr.	mei	juni	juli	aug.	sep.	okt.	nov.	dec.	jaar
1996	100,6	100,9	101,9	102,2	101,9	101,5	101,8	101,6	102,5	102,8	102,6	102,5	101,9
1997	102,7	102,9	103,7	103,8	104,0	103,5	103,9	104,1	105,0	105,1	105,2	104,9	104,1
1998	104,6	105,2	106,0	106,3	106,2	105,7	105,9	105,9	106,8	107,0	107,0	106,7	106,1
1999	106,8	107,4	108,3	108,5	108,5	108,1	108,0	108,6	109,1	109,2	109,4	109,0	108,4
2000	108,8	109,4	110,4 *)										

### Laag inkomen, afgeleid <sup>1)</sup>

	jan.	feb.	mrt.	apr.	mei	juni	juli	aug.	sep.	okt.	nov.	dec.	jaar
1996	99,9	100,2	101,2	101,5	101,2	100,8	101,1	100,9	101,8	102,1	101,9	101,9	101,2
1997	101,8	102,0	102,7	102,8	103,0	102,5	102,9	103,2	104,1	104,2	104,3	104,0	103,1
1998	103,4	104,0	104,8	105,1	105,0	104,5	104,7	104,7	105,6	105,9	105,8	105,5	104,9
1999	105,1	105,6	106,5	106,8	106,8	106,4	106,3	106,9	107,3	107,4	107,6	107,2	106,7
2000	106,7	107,2	108,2 *)										

### Hoog inkomen

	jan.	feb.	mrt.	apr.	mei	juni	juli	aug.	sep.	okt.	nov.	dec.	jaar
1996	100,3	100,8	101,8	102,1	101,9	101,4	101,3	101,2	102,3	102,5	102,4	102,3	101,7
1997	102,2	102,5	103,4	103,5	103,7	103,1	103,1	103,5	104,6	104,7	104,7	104,3	103,6
1998	103,8	104,5	105,5	105,7	105,6	105,1	105,1	105,1	106,1	106,4	106,3	106,0	105,4
1999	105,9	106,5	107,6	107,8	107,9	107,4	107,2	107,9	108,5	108,6	108,7	108,3	107,7
2000	108,0	108,7	109,9 *)										

### Hoog inkomen, afgeleid <sup>1)</sup>

	jan.	feb.	mrt.	apr.	mei	juni	juli	aug.	sep.	okt.	nov.	dec.	jaar
1996	99,8	100,2	101,2	101,6	101,3	100,8	100,8	100,7	101,8	102,0	101,9	101,8	101,2
1997	101,5	101,7	102,6	102,7	102,9	102,3	102,4	102,7	103,8	103,9	104,0	103,6	102,8
1998	102,9	103,5	104,5	104,8	104,7	104,2	104,2	104,2	105,2	105,5	105,4	105,0	104,5
1999	104,5	105,1	106,2	106,5	106,5	106,1	105,9	106,5	107,1	107,2	107,4	107,0	106,3
2000	106,4	107,1	108,3 *)										

1) De afgeleide CPI is berekend als de gewone prijsindex exclusief het effect van veranderingen in de tarieven van de kostprijsverhogende (zgn. indirecte) belastingen en de consumptiegebonden belastingen.

\*) Voorlopige cijfers.

## Geharmoniseerde index van consumentenprijzen (1996=100)

### Nederland

	jan.	feb.	mrt.	apr.	mei	juni	juli	aug.	sep.	okt.	nov.	dec.	jaar
1996	98,7	99,2	100,4	100,7	100,3	99,8	99,5	99,3	100,4	100,7	100,5	100,4	100,0
1997	100,4	100,6	101,6	101,7	101,9	101,3	101,4	101,8	102,9	103,0	103,0	102,6	101,9
1998	102,0	102,7	103,8	104,2	104,0	103,5	103,2	103,2	104,2	104,5	104,5	104,1	103,7
1999	104,1	104,8	105,9	106,2	106,2	105,7	105,1	105,8	106,3	106,4	106,6	106,1	105,8
2000	105,8	106,4	107,6 *)										

### EURO-11, CPIMU <sup>1)</sup>

	jan.	feb.	mrt.	apr.	mei	juni	juli	aug.	sep.	okt.	nov.	dec.	jaar
1996	98,9	99,3	99,7	99,9	100,1	100,1	100,2	100,1	100,2	100,4	100,4	100,6	100,0
1997	100,9	101,2	101,3	101,2	101,5	101,5	101,6	101,8	101,9	101,9	102,0	102,1	101,6
1998	102,0	102,3	102,4	102,6	102,8	102,9	102,9	102,9	102,9	102,8	102,8	102,9	102,7
1999	102,8	103,1	103,4	103,7	103,8	103,8	104,0	104,1	104,1	104,2	104,3	104,7	103,8
2000	104,8	105,2 *)											

1) Consumentenprijsindex voor de monetaire unie.

### EURO-15

	jan.	feb.	mrt.	apr.	mei	juni	juli	aug.	sep.	okt.	nov.	dec.	jaar
1996	98,8	99,2	99,6	99,9	100,1	100,2	100,0	100,1	100,4	100,5	100,5	100,7	100,0
1997	100,9	101,2	101,3	101,4	101,7	101,7	101,7	101,9	102,1	102,2	102,3	102,4	101,7
1998	102,2	102,5	102,7	103,0	103,2	103,3	103,2	103,2	103,3	103,3	103,3	103,4	103,0
1999	103,2	103,4	103,8	104,2	104,3	104,3	104,3	104,4	104,6	104,6	104,8	105,1	104,3
2000	105,0	105,4 *)											

### Geharmoniseerde consumentenprijsindices van de 15 landen in de Europese Unie <sup>1)</sup>

	Totaal index 1996=100 feb-00	feb-00 t.o.v. feb-99
Frankrijk	103,5	1,5
Nederland	106,4	1,5
Portugal	107,0	1,6
Oostenrijk	104,2	1,9
België	105,2	2,1
Duitsland	104,2	2,1
Italië	107,3	2,4
Luxemburg	105,4	2,6
Finland	105,6	2,7
Spanje	107,9	3,0
Ierland	109,1	4,6
CPIMU	105,2	2,0
Verenigd Koninkrijk	104,9	1,0
Zweden	104,0	1,4
Griekenland	112,7	2,6
Denemarken	107,0	2,8
EURO-15	105,4	1,9

\*) Voorlopige cijfers.

Bron: Eurostat/CBS