

Industriemonitor

Maart 2000



Centraal Bureau voor de Statistiek

Divisie Landbouw, Nijverheid en Milieu
Sector Industrie, Sector Conjunctuur en Technologie

Voorburg/Heerlen, 2000

Verklaring der tekens

.	= gegevens ontbreken
*	= voorlopig cijfer
x	= geheim
-	= nihil
-	= (indien voorkomend tussen twee getallen) tot en met
0 (00)	= het getal is minder dan de helft van de gekozen eenheid
niets (blank)	= een cijfer kan op logische gronden niet voorkomen
1998-1999	= 1998 tot en met 1999
1998/1999	= het gemiddelde over de jaren 1998 tot en met 1999
1998/'99	= oogstjaar boekjaar schooljaar enz. beginnend in 1998 en eindigend in 1999
1988/'89-1998/'99	= boekjaar enz. 1988/'89 tot en met 1998/'99

In geval van afronding kan het voorkomen dat de totalen niet geheel overeenstemmen met de som der opgetelde getallen. Verbeterde cijfers in staten en tabellen zijn niet als zodanig gekenmerkt.

Explanation of symbols

.	= data not available
*	= provisional figure
x	= publication prohibited (confidential figure)
-	= nil
-	= (between two figures) inclusive
0 (00)	= less than half of unit employed
a blank	= category not applicable
1998-1999	= 1998 to 1999 inclusive
1998/1999	= average for the years 1998 up to and including 1999
1998/'99	= crop year financial year school year etc. beginning in 1998 and terminating in 1999
1988/'89-1998/'99	= book year etc. 1988/'89 up to and including 1998/'99

Detailed items in tables do not necessarily add to totals because of rounding. Revised figures are not marked as such.

© Centraal Bureau voor de Statistiek, Voorburg/Heerlen 2000
Bronvermelding is verplicht.
Vereenvoudiging voor eigen gebruik of intern gebruik is toegestaan

Bestelinformatie

Wilt u steeds als eerste op de hoogte zijn van alle actuele ontwikkelingen over de industrie, neem dan contact op met de Sector Marketing en Verkoop, Heerlen. Telefoon: 045 - 570 7070, fax: 045 - 570 6268, e-mail: verkoop@cbs.nl.

Abonnement: Prijs: f 190,- / • 86,22 per jaar (11 nummers)
Losse nummers f26,- / • 11,80
Prijzen excl. administratie- en verzendkosten

Kengetal: K-2/2000
ISSN 1384 - 6965

Centraal Bureau voor de Statistiek

Voorburg

Bezoekadres

Prinses Beatrixlaan 428
Voorburg

Postadres

Postbus 4000
2270 JM Voorburg

Telefoon: 070 - 337 38 00

Fax: 070 - 387 74 29

Heerlen

Bezoekadres

Kloosterweg 1
Heerlen

Postadres

Postbus 4481
6401 CZ Heerlen

Telefoon: 045 - 570 60 00

Fax: 045 - 572 74 40

Internet

<http://www.cbs.nl>

Inhoud

- *Artikel*
Innovatie en provincie 5

- *Industrie totaal*
Nederland en de industrie 9

- *Industrie per branche*
Voedings- en genotmiddelenindustrie 13
Textiel-, kleding- en lederindustrie 17
Papier- en grafische industrie 21
Aardolie-, chemische, rubber- en kunststofindustrie 25
Metaal-, elektrotechnische en transportmiddelenindustrie 29
Hout-, bouwmaterialen- en overige industrie 33

- *Gepubliceerde artikelen* 36

- *Gepubliceerde producttabellen* 37

- *Andere CBS-publicaties* 38

- *Informatieservice* 39

- *Alfabetische begrippenlijst* 40

Innovatie en provincie

Hans Langenberg ¹

De mate waarin bedrijven in een provincie succesvol innoveren wordt afgemeten aan drie factoren: de innovatiegraad, het omzetaandeel behaald uit geïnnoveerde producten en de groeivoorsprong van innovatieve bedrijven. Per provincie bekeken, blijkt dat het beeld niet eenduidig is. Zo heeft Zeeland relatief het kleinste aantal innovatieve bedrijven, maar realiseren deze wel de hoogste omzetgroei. Een overzicht van de innovativiteit van het midden- en kleinbedrijf.

De innovatiegraad in het MKB

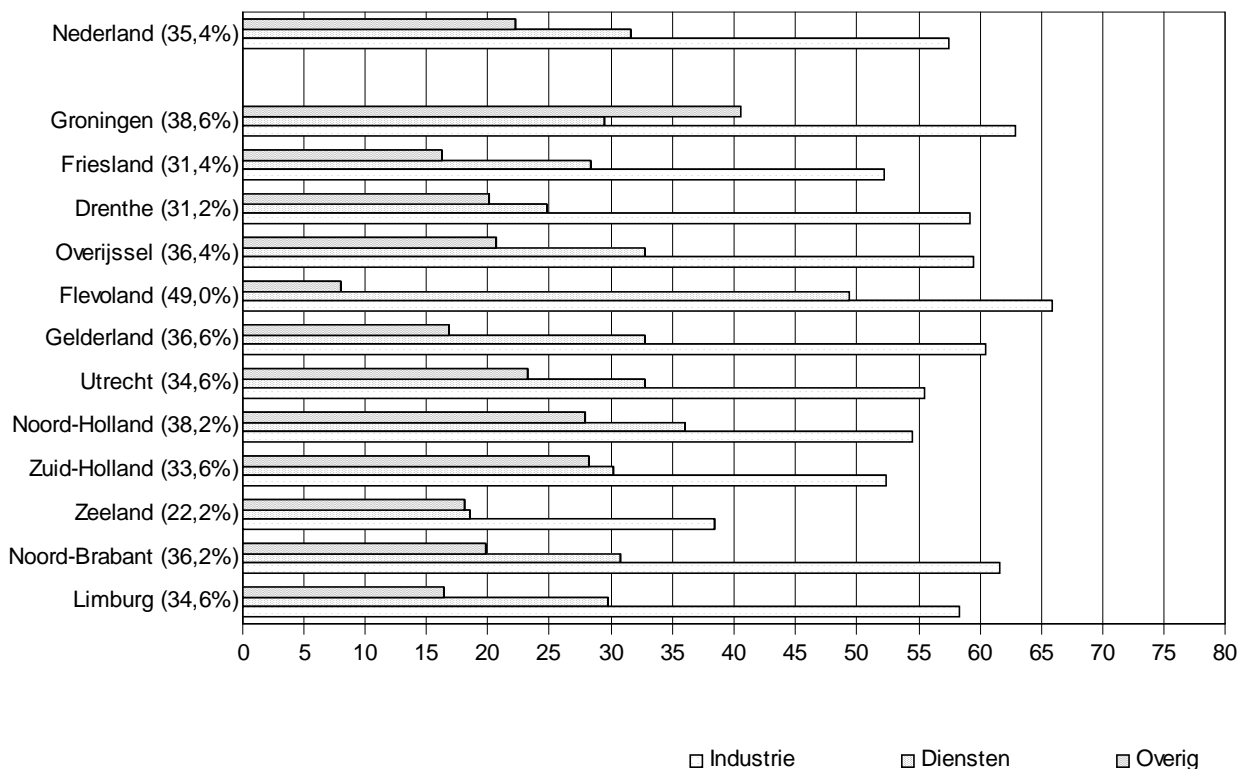
Het percentage midden- en kleinbedrijven (MKB) in een provincie dat zich met technologische innovatie bezig houdt wordt aangeduid met innovatiegraad. Aangezien zo'n 90 procent van de bedrijven die zich met innovatie bezig houden daarin ook slagen, is deze innovatiegraad tevens een maat voor het percentage bedrijven dat innovaties realiseert. Alge-

meen wordt zij gezien als de belangrijkste graadmeter voor provinciale innovatie. Het volgen van het MKB is vooral van belang voor provinciaal innovatiebeleid. De grotere bedrijven werken immers vaak interprovinciaal en zelfs internationaal en overschaduwen met hun hoge innovatie-uitgaven de inspanningen van het MKB.

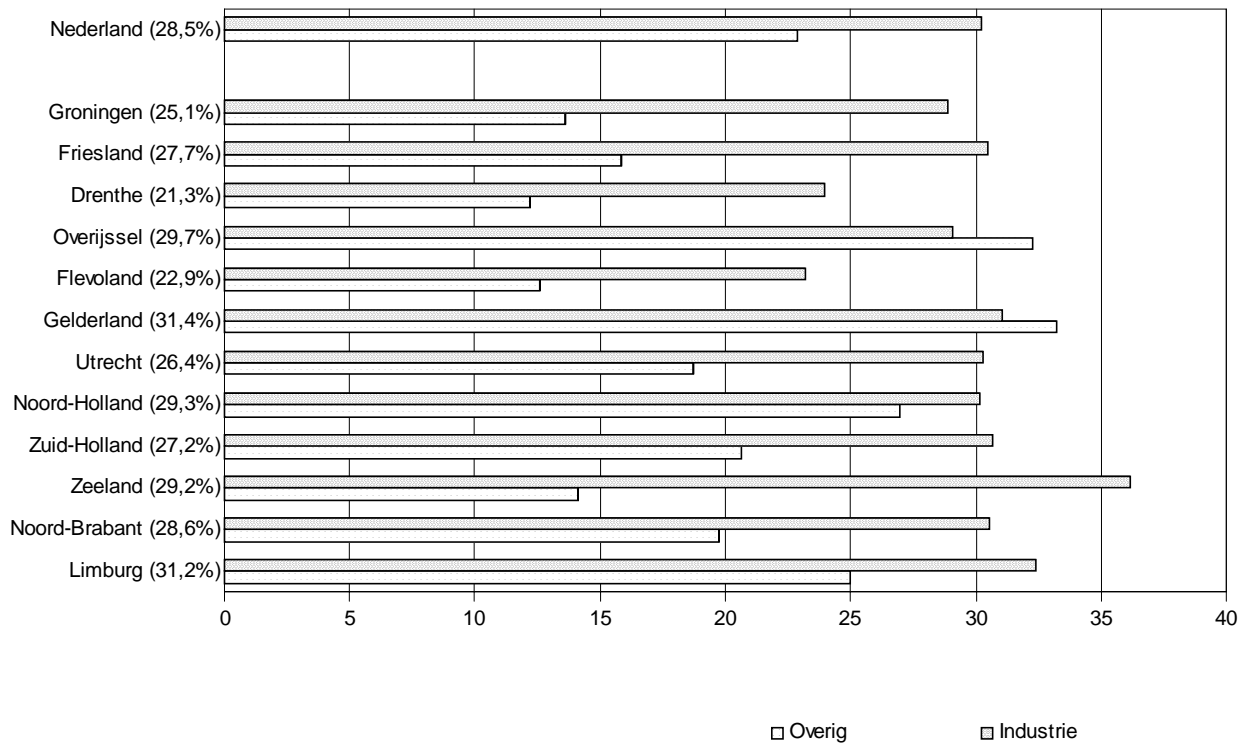
Wat is innoveren?

Vernieuwende activiteiten zijn het op de markt brengen van producten die technologisch verbeterd of nieuw zijn, het in gebruik nemen van productieprocessen die technologisch verbeterd of nieuw zijn, of het doorvoeren van technologische innovaties in de dienstverlening.

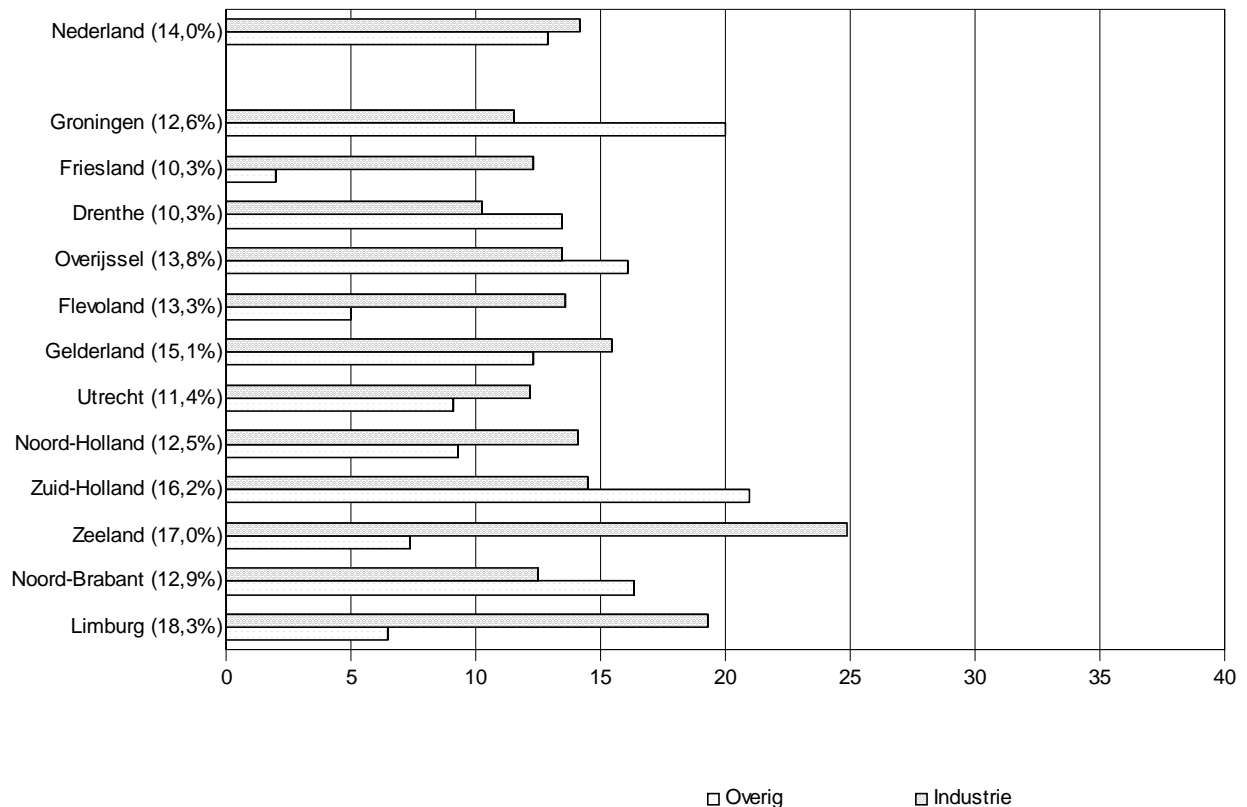
Figuur 1. Innovatiegraad (%) van het Nederlandse MKB naar provincie en sector, 1996



Figuur 2. Omzetaandeel (%) producten nieuw voor het bedrijf (MKB-bedrijven) naar provincie, 1996



Figuur 3. Omzetaandeel (%) producten nieuw voor de markt (MKB-bedrijven) naar provincie, 1996



In de periode 1994-1996 is gemiddeld 35 procent van de Nederlandse MKB-bedrijven actief op het gebied van technologische vernieuwingen. Flevoland steekt met 49 procent ver boven dit gemiddelde uit. Op grote afstand volgen Groningen, Overijssel, Gelderland en Noord-Holland, die alle een innovatiegraad hebben die iets boven het gemiddelde ligt (36-39%). Een gemiddelde innovatiegraad hebben Utrecht, Noord-Brabant en Limburg. Lager dan gemiddeld liggen de innovatiegraden van Friesland, Drenthe en Zuid-Holland (31-34%), terwijl die van Zeeland met 22 procent zeer laag genoemd mag worden.

Over het algemeen liggen de innovatiegraden in de industrie hoger dan die in de overige sectoren. Men zou dus kunnen verwachten dat de innovatiegraad het hoogst zou zijn in typische industrieprovincies als Noord-Brabant en Limburg. Dat dit niet het geval is, zoals uit bovenstaande mag blijken, komt doordat de industrie maar één vijfde van het totale MKB uitmaakt. Met name de situatie in de dienstensector is bepalend voor de innovatiegraad. Uit analyse blijkt dat bijvoorbeeld Flevoland haar hoge innovatiegraad te danken heeft aan een zeer omvangrijke en innovatieve groothandel². Dit laat overigens onverlet dat ook de (vrij kleine) Flevolandse industriesector de hoogste innovatiegraad van alle provincies heeft.

Het omzetaandeel van nieuwe producten

De innovatiegraad zegt op zich niets over het effect dat technologische vernieuwingen hebben op de bedrijfsprestaties. Om dit te meten kan het best worden uitgegaan van het aandeel in de omzet dat innoverende bedrijven behalen met nieuwe of vernieuwde producten. Hierbij wordt onderscheid gemaakt tussen producten die alleen nieuw zijn voor de betreffende producent en producten die echt nieuw zijn voor de markt. Omdat technologische vernieuwingen in de dienstensector veeleer betrekking hebben op processen en daarom minder vaak tot nieuwe producten leiden, is deze sector niet in dit onderdeel opgenomen.

In alle provincies, behalve Overijssel en Gelderland, is het omzetaandeel van voor het bedrijf nieuwe producten (1996) groter voor bedrijven uit de industriesector dan voor die uit de sector Overig³. Bij de meeste provincies schommelt dit aandeel voor wat betreft de industriesector rond het landelijk gemiddelde van 30 procent. Alleen in Zeeland ligt het aandeel beduidend hoger (36%) en in Flevoland en Drenthe juist veel lager (rond 23%). In de sector Overig ligt het gemiddelde omzetaandeel van voor het bedrijf nieuwe producten, zoals gezegd, iets lager (23%) en ook lopen de provincies er meer uiteen. Er valt hier een clustering waar te nemen: in de drie noordelijke provincies en in Flevoland en Zeeland is het aandeel relatief laag, terwijl het in de oostelijke provincies (Overijssel en Gelderland) juist hoog is. De zuidelijke en overige westelijke provincies vormen de middenmoot.

Qua omzetaandeel van voor de markt nieuwe producten (1996) ontlopen de sector Industrie en de sector Overig elkaar niet veel (14 resp. 13%). In de industrie schieten vooral de omzetaandelen van Zeeland en Limburg eruit (25 resp. 19%). Hekensluiter is hier Drenthe met 10 procent. In de sector Overig kennen twee provincies een omzetaandeel van rond de 20 procent: Zuid-Holland en Groningen. Zeer laag liggen de omzetaandelen in Friesland (2%) en Flevoland (5%).

De omzet- en werkgelegenheids groei

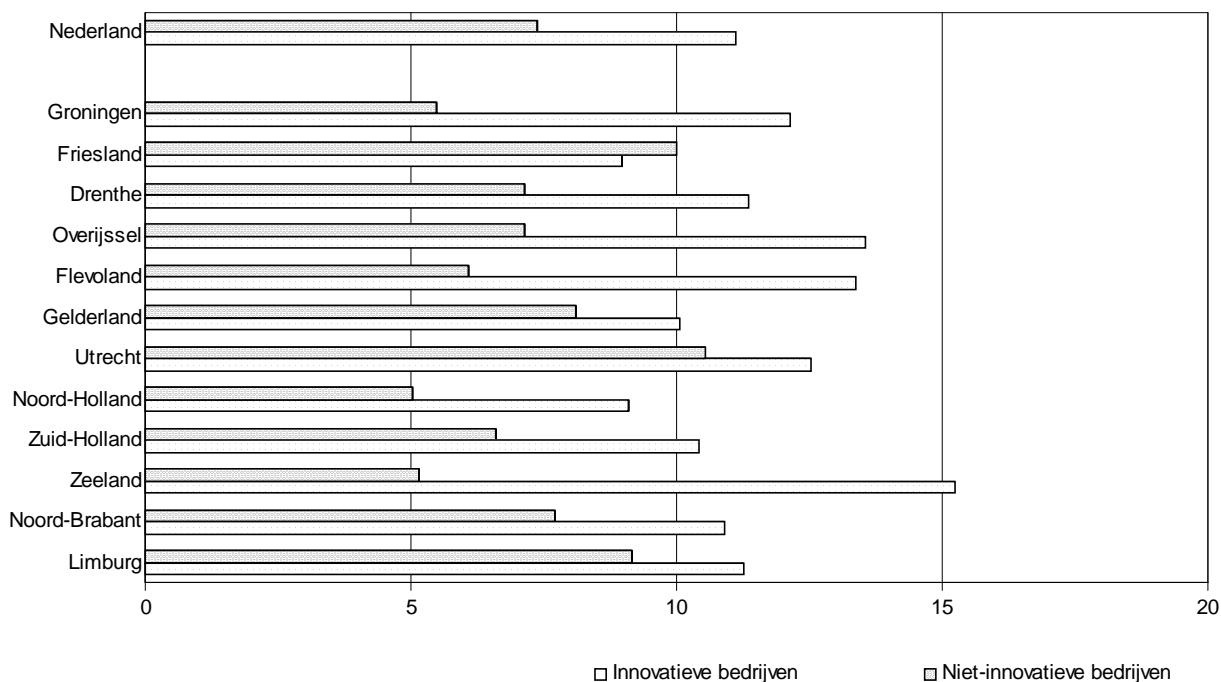
Van elke provincie zijn de groeicijfers over 1994-1996 gemeten, zowel qua omzet als werkgelegenheid. Hierbij is onderscheid gemaakt tussen innovatieve en niet-innovatieve MKB-bedrijven. Voor de overzichtelijkheid is de uitsplitsing naar sector achterwege gelaten⁴.

De groeicijfers van de innovatieve bedrijven zijn op zichzelf al van belang, maar interessanter is het nog te kijken naar het groeiverschil tussen innovatieve en niet-innovatieve bedrijven. Deze vormen een indicatie voor de mate waarin bedrijven een voorsprong weten te boeken uit vernieuwende activiteiten. In het navolgende wordt het groeiverschil dan ook aangeduid met 'voorsprong', alhoewel deze in incidentele gevallen ook negatief kan zijn.

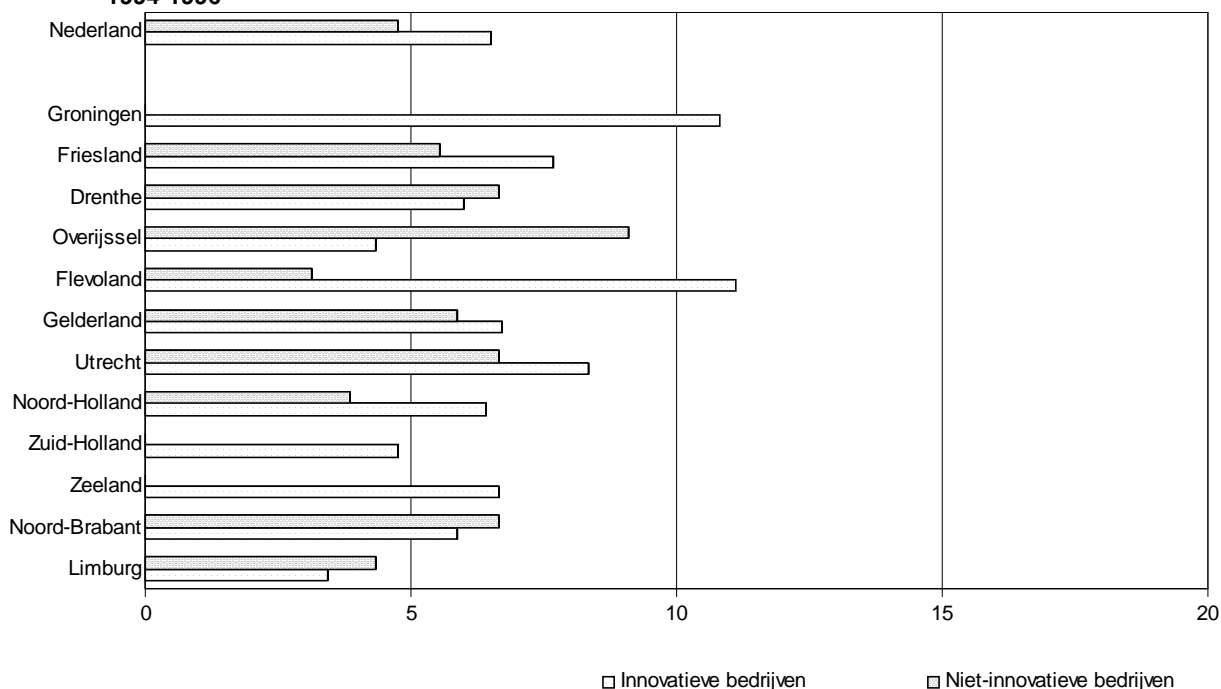
Op landelijk niveau hebben de innovatieve bedrijven in termen van omzetgroei een voorsprong van 3,7 procentpunt. Alleen in Friesland is de 'voorsprong' negatief. Het grootst is de voorsprong in Zeeland (10,1 procentpunt). Ook in Flevoland, Groningen en Overijssel ligt zij boven het gemiddelde. Uitgesproken laag is de voorsprong van de Gelderse, Utrechtse en Limburgse innovatieve bedrijven. Vergelijken we rechtstreeks de omzetgroei van de innovatieve bedrijven, dan staat Zeeland nog steeds bovenaan. De groei van de innovatieve Zeeuwse bedrijven mag opvallend worden genoemd, aangezien Zeeland de laagste innovatiegraad van alle provincies heeft. Kennelijk timmert daar een kleine groep 'vernieuwers' hard aan de weg. Ook in Groningen, Overijssel en Flevoland stijgt de omzet van innovatieve bedrijven sneller dan gemiddeld. De omzetgroei van de innovatieve bedrijven in Noord-Holland en Friesland blijft iets achter ten opzichte van de rest.

Ook qua werkgelegenheids groei was er sprake van een voorsprong van innovatieve bedrijven, zij het een veel kleinere: gemiddeld 1,7 procentpunt. In maar liefst vier provincies was de 'voorsprong' op het gebied van werkgelegenheids groei negatief (Drenthe, Overijssel, Noord-Brabant en Limburg). Een reden kan zijn dat het terugdringen van de arbeidskosten juist één van de mogelijke innovatiedoelen is. In Groningen, Flevoland en Zeeland is de voorsprong van de innovatieve bedrijven wel vrij groot (meer dan 5 procentpunt). Zuiver kijkend naar de innovatieve bedrijven, groeide de werkgelegenheid het snelst in Groningen en Flevoland en het traagst in Overijssel en Limburg.

Figuur 4. Omzetgroei (%) van innovatieve en niet-innovatieve MKB-bedrijven naar provincie, 1994-1996



Figuur 5. Werkgelegenheidsgroei (%) van innovatieve en niet-innovatieve MKB-bedrijven naar provincie, 1994-1996



Bovenstaand artikel is gebaseerd op de CBS-publicatie Innovatie en provincie 1999. Regionale innovatieprofielen van het MKB in Nederland. De publicatie is verkrijgbaar bij het Centraal Bureau voor de Statistiek, Sector Marketing en Verkoop (prijs: f 75,00 excl. administratie- en verzendkosten). Innovatie en provincie 1999 sluit aan bij de reeks Kennis en economie.

¹ De auteur is werkzaam bij de Sector Conjunctuur en Technologie van het Centraal Bureau voor de Statistiek.

² Op de Flevolandse situatie wordt in meer detail ingegaan in: Hans Langenberg, *Innovatie in de polder*, INDEX, januari 2000. Een volledige analyse van de provinciale innovatiegraad is te vinden in paragraaf 2.4 van *Innovatie en provincie 1999*.

³ De sector Overig omvat de bedrijven in de landbouw, bosbouw en visserij, de delfstoffenwinning, de energie- en waterleidingbedrijven, en de bouwnijverheid.

⁴ De publicatie *Innovatie en provincie 1999* geeft wel alle sectorinformatie per provincie.

Nederland en de industrie

Met 3,5% groei van het BBP (Bruto Binnenlands Product) over 1999 scoort Nederland internationaal gezien bovengemiddeld. De werkgelegenheid laat een bijzonder gunstige ontwikkeling zien. In de industrie groeit de omzet in december fors. Ondernemers tonen zich tevreden over de orderontvangst en de voorraden gereed product. Zij verwachten voor de komende maanden een toenemende bedrijvigheid en stijgende prijzen.

Economische groei houdt aan

De sterke economische groei die we al enkele jaren meemaken blijkt in 1999 door te zetten. Afgemeten aan de volumeontwikkeling van het BBP groeit de Nederlandse economie met 3,5%. Met dit groeicijfer presteert Nederland internationaal gezien opnieuw bovengemiddeld.

In de eerste helft van het jaar was vooral de binnenlandse vraag belangrijk voor de economische groei. De export – die voor meer dan de helft uit de industrie afkomstig is – had te kampen met ongunstige internationale omstandigheden. In de tweede helft van 1999 ligt de groei wat hoger dan in de eerste helft. Hierbij speelt vooral de aantrekkende groei van de industriële productie, gestimuleerd door de aantrekkende wereldhandel, een rol.

De werkgelegenheid ontwikkelt zich in 1999 opnieuw bijzonder gunstig. Dit komt tot uiting in een daling van de werkloosheid en een verdere stijging van de arbeidsparticipatie, vooral van vrouwen. Voor het eerst ligt de arbeidsparticipatie van vrouwen boven de 50%.

In de eerste drie kwartalen van 1999 zijn er ongeveer 190 000 banen bijgekomen in vergelijking met dezelfde periode van het jaar ervoor. Daar staat tegenover dat het aantal geregistreerde werklozen in het laatste kwartaal van 1999 voor het eerst sinds 1980 beneden de 200 000 lag.

Industriële omzet stijgt explosief

Opvallend is de explosieve stijging van de omzet in de industrie in december 1999 met meer dan 20%, vergeleken met december van het voorafgaande jaar. De buitenlandse omzet stijgt zelfs met ruim 25%. Voor een deel wordt deze stijging veroorzaakt doordat december 1999 een werkdag meer telt dan december 1998. Ook het effect van toegenomen afzetprijzen (bijna 8% gemiddeld, te weten ruim 5% in het binnenland en bijna 10% in het buitenland) speelt hierbij een rol. Na correctie voor deze twee aspecten resteert een toename van ruim 9%, waarmee het volume van de gemiddelde dagomzet is gestegen.

De productie-index (het volume van de gemiddelde dagproductie) blijkt in december met bijna 8% toe te nemen vergeleken met december van het voorafgaande jaar.

Orderontvangst en orderpositie

De waarde van de ontvangen orders ligt in december 25% hoger dan in december vorig jaar. Dit is vrijwel geheel toe te schrijven aan de sterke toename van de orders uit het buitenland met bijna 50%. Bij de Conjunctuurtest van januari 2000 melden de ondernemers in de industrie een lichte daling van de orderontvangst in vergelijking met de vorige maand. Daardoor is de index van de orderpositie, die een maatstaf is voor het aantal maanden werk in voorraad, licht teruggelopen van 102,1 in december 1999 tot 101,4 in januari 2000. Het oordeel van de ondernemers over de orderontvangst blijft overigens zeer gunstig.

Producentenvertrouwen fractie hoger

In januari 2000 is het producentenvertrouwen uitgekomen op 5,3. Hiermee ligt de vertrouwensindicator van de Nederlandse industrie een fractie hoger dan in december 1999.

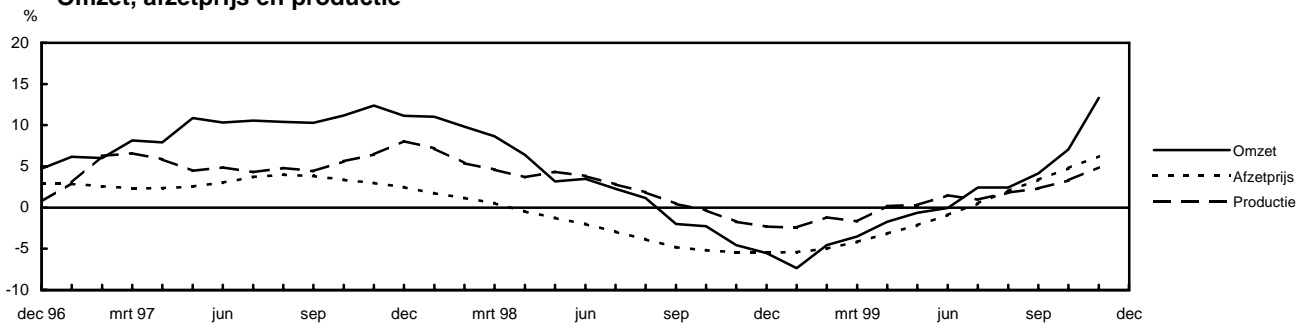
Drie deelindicatoren bepalen tezamen de hoogte van het producentenvertrouwen, te weten de verwachte bedrijvigheid, het oordeel over de orderpositie en het oordeel over de voorraad gereed product. In historisch perspectief bezien ligt het producentenvertrouwen van januari op een relatief hoog niveau. Belangrijkste oorzaak daarvan is de verwachte productiegroei in de komende maanden. Daarnaast spelen ook de gunstige oordelen over de orderpositie en de voorraad gereed product een rol.

Verwachtingen

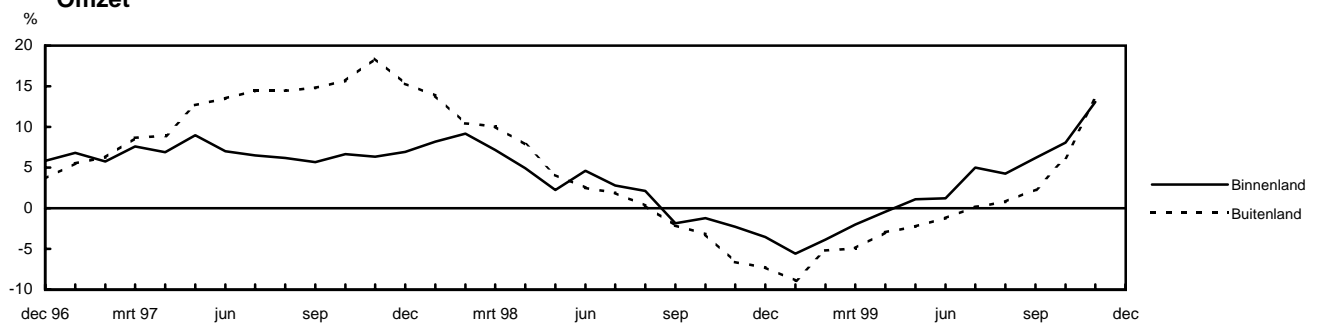
Voor de maanden februari tot en met april verwachten de ondernemers een behoorlijke stijging van de bedrijvigheid. Ook verwachten ze dat de afzetprijzen voor hun producten blijven stijgen.

Procentuele ontwikkeling t.o.v. dezelfde periode voorgaand jaar (3-maands voortschrijdend gecentreerd gemiddelde)

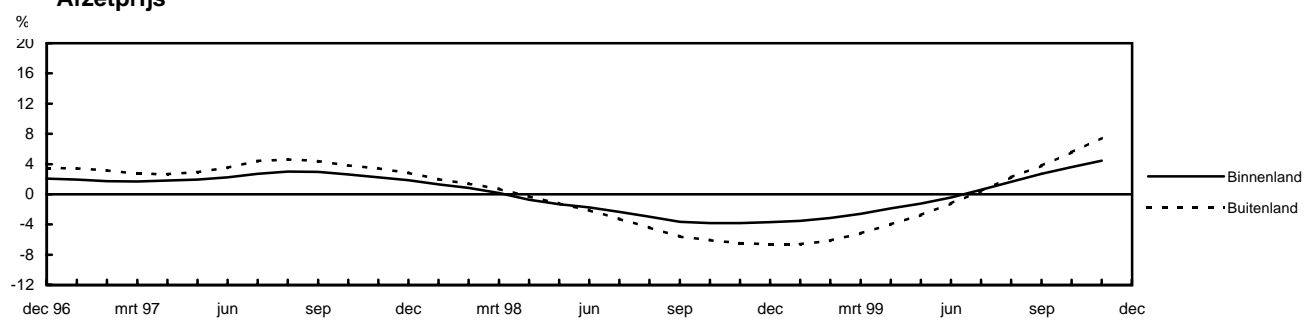
Omzet, afzetprijs en productie



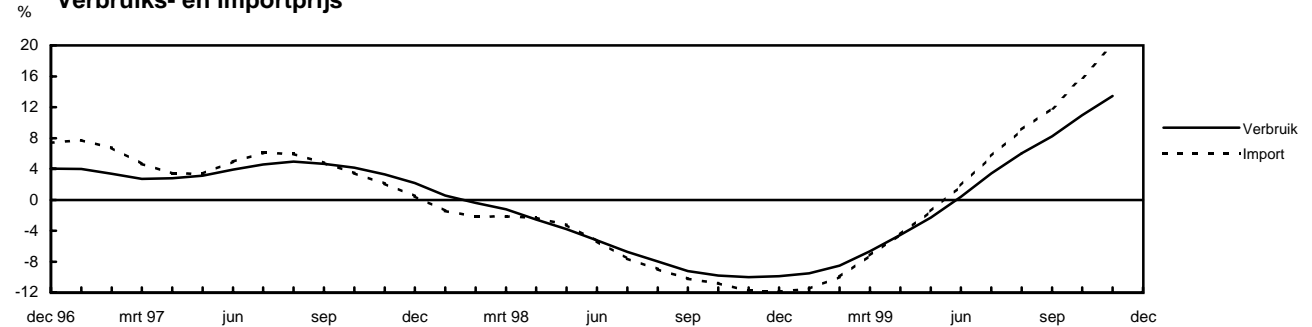
Omzet



Afzetprijs



Verbruiks- en importprijs



Tabel 1.1

Kerngegevens: Nederland en de industrie

General figures: Netherlands and the manufacturing industry

	Eenheid c.q. basis	jaar		kwartaal				maand					Ontwik- keling in % ¹⁾
		1998	1999	1998		1999		1998		1999			
				4e kw.	1e kw.	3e kw.	4e kw.	nov.	dec.	okt.	nov.	dec.	
1995=100													
Industrie													
Omzet (waarde)		116,1	119,2	117,0	110,6	115,9	132,1	116,2	111,6	126,5	132,4	137,5	23,3
binnenland		114,6	118,8	135,9	124,3	124,0	148,8	115,3	112,8	126,5	131,6	136,2	20,8
buitenland		117,6	119,6	117,4	111,6	116,6	132,8	117,0	110,4	126,5	133,0	138,8	25,7
Ontvangen orders (waarde)		117,5	122,4	119,4	116,8	114,0	139,4	116,3	119,7	128,0	139,9	150,4	25,7
binnenland		122,0	123,9	127,3	119,2	116,0	134,3	127,4	130,5	135,7	134,5	132,6	1,6
buitenland		113,7	121,1	112,9	114,9	112,4	143,7	107,1	110,7	121,7	144,3	165,1	49,1
Afzetprijs		102,0	102,2	99,6	99,0	103,4	105,9	99,8	99,2	104,7	106,0	106,9	7,8
binnenland		101,8	102,2	100,2	100,1	103,1	104,7	100,2	100,1	104,2	104,7	105,2	5,1
buitenland		102,1	102,2	99,3	98,3	103,6	106,6	99,4	98,6	105,0	106,8	108,1	9,6
Verbruiksprijs		100,4	102,3	96,4	95,5	104,9	109,4	96,2	95,9	107,4	109,9	110,9	15,7
import		101,5	105,6	96,5	95,3	109,2	115,7	96,7	94,8	112,3	116,7	118,0	24,5
Productie (volume gemiddelde dag)		108,8	110,4	110,1	107,5	103,9	115,5	113,7	102,8	117,3	118,4	110,8	7,8
Productie (seizoen gecorrigeerd)		108,8	110,4	106,6	109,3	110,6	111,9	107,9	103,4	111,9	112,2	111,7	8,1
Bruto Toegevoegde Waarde (fk, volume)		108,7	.	112,0	105,2	107,6	.						2,4
Vacatures													
openstaand ²⁾	1000	19	.	19	20	24	.						33,3
ontstaan	1000	91	.	23	24	26	.						30,0
vervuld	1000	89	.	22	23	26	.						13,0
Aantal bedrijven ³⁾													
Uitgesproken faillissementen	1	475	393	115	102	99	91						
Aantal werkdagen	1	255	256	65	63	66	66	21	22	21	22	23	
Energieverbruik	PJ	1199	.	315	310	.	.						
1995=100													
Nederland													
Bruto Binnenlands Product (volume, mp)		110,9	114,8	114,5	111,3	111,1	119,4						3,5
Gezinsconsumptie (volume)		111,2	115,8	115,5	111,9	113,9	119,1						4,2
Bedrijfsinvesteringen (volume)		120,8	127,9	127,9	128,6	115,1	138,2						5,8
Invoer van goederen en diensten (volume)		122,5	129,0	128,5	124,9	126,6	137,8						5,3
Uitvoer van goederen en diensten (volume)		121,3	127,0	127,3	123,3	123,8	136,4						4,7
Geregistreerde werkloosheid ⁴⁾	1000	287	221	260	265	212	189	260	265	206	189	201	-24,2
Vacatures													
openstaand ²⁾	1000	123	.	124	146	157	.						
ontstaan	1000	790	.	183	225	197	.						
vervuld	1000	772	.	176	204	221	.						
Aantal uren uitzendkrachten	mIn uren	374,6	.	95,1	74,5	88,0	.						-15,3
Aantal bedrijven ³⁾													
Uitgesproken faillissementen ⁵⁾	1	4015	3238	851	857	750	795						
Energieverbruik	PJ	3024	.	857	856	.	.						
Consumentenvertrouwen	⁶⁾	15	14	4	7	21	21	4	5	23	20	20	
economische klimaat	⁶⁾	20	5	-11	-6	18	20	-11	-8	24	17	18	
koopbereidheid	⁶⁾	18	20	14	16	22	22	14	13	22	22	21	
Consumentenprijsindexcijfers		106,3	108,6	107,1	107,7	108,9	109,4	107,2	106,9	109,5	109,6	109,2	2,2
CBS-koersindex algemeen		713,0	777,2	660,9	723,2	788,8	825,4	685,3	693,3	766,3	828,0	881,9	
Gemiddeld rendement staatsleningen	%	4,53	4,45	4,08	3,85	4,80	5,15	4,17	3,91	5,28	5,04	5,12	

¹⁾ Laatste gepubliceerde maand t.o.v. vergelijkbare maand voorgaand jaar. Kwartaalcijfers laatste gepubliceerde kwartaal t.o.v. kwartaal voorgaand jaar.²⁾ Jaarcijfer is gemiddelde.³⁾ Stand per 1 januari.⁴⁾ Kwartaalcijfer, betreft middelste maand van het kwartaal.⁵⁾ Bedrijven en instellingen.⁶⁾ Verschil in percentage toegenomen / groot (+) en afgenomen / klein (-).

Tabel 1.2
Conjunctuurtest ' ' gegevens: Industrie
Business survey figures: Manufacturing industry

Eenheid	jaar		kwartaal					maand			Gemidd. 2000 laatste 12 mnd.		
	1998	1999	1998		1999			1998	1999				
	²⁾		4e kw.	1e kw.	2e kw.	3e kw.	4e kw.	dec.	jan.	dec.	jan.		
Producentenvertrouwen	3,7	3,0	0,6	0,1	1,7	4,3	6,1	0,2	0,6	5,2	5,3	3,4	
Orderontvangst t.o.v. vorige maand	3	8	-2	7	7	9	7	1	2	7	3	8	
binnenlandse markt	2	5	-2	5	5	7	4	-1	0	4	-3	5	
buitenlandse markt	1	7	-3	5	6	10	9	0	4	10	6	8	
Bedrijvigheid t.o.v. vorige maand	3	5	-1	4	3	5	7	-2	-2	4	-4	5	
Bezettingsgraad ³⁾	%	85,0	84,3	83,7	84,1	84,1	84,3	84,5				84,3	
Productiebelemmeringen ⁴⁾	%	83	81	83	84	81	79	81				81	
geen	%	83	81	83	84	81	79	81				81	
stagnatie a.g.v.													
onvoldoende vraag	%	7	8	9	9	8	7	6				8	
tekort aan arbeid	%	4	6	3	3	5	8	7				6	
te geringe productiecapaciteit	%	3	2	2	1	2	2	2				2	
overige belemmeringen	%	3	4	3	3	4	4	4				4	
Orderpositie ⁵⁾		99,1	99,3	97,5	98,6	98,8	99,2	100,7	98,0	98,7	102,1	101,4	99,5
Beoordelingen:													
orderontvangst		-4	-5	-10	-7	-8	-3	-1	-6	-6	2	-2	-5
orderpositie totaal		-2	-3	-7	-6	-6	-2	1	-6	-5	3	2	-3
orderpositie buitenland		-2	-2	-7	-7	-5	-1	3	-6	-6	5	3	-2
productiecapaciteit		1	2	3	4	3	0	1					2
voorraden gereed product		4	5	6	8	6	3	3	6	7	2	3	5
Concurrentiepositie t.o.v. kw t-1													
binnenlandse markt		4	5	5	4	4	6	7					5
buitenlandse markt													
binnen Europese Unie		4	4	3	2	1	2	10					4
buiten Europese Unie		1	3	-1	0	0	4	6					3
Verwachting													
buitenlandse afzet komende 3 mnd		7	10	5	9	5	14	12					10
bedrijvigheid komende 3 mnd		9	9	1	12	7	12	6	3	11	4	14	9
verkoopprijs komende 3 mnd		0	7	-2	0	3	9	15	1	-3	19	15	9
personeelssterkte komende 6 mnd		-1	-1	0	0	-1	-1	0					-1
toe- of afname personeelssterkte	%	-0,2	-0,3	-0,4	-0,2	-0,2	-0,4	-0,2					-0,3

¹⁾ De vragen zoals ze in de Conjunctuurtestenquôte worden gesteld, zijn te vinden in de alfabetische begrippenlijst.

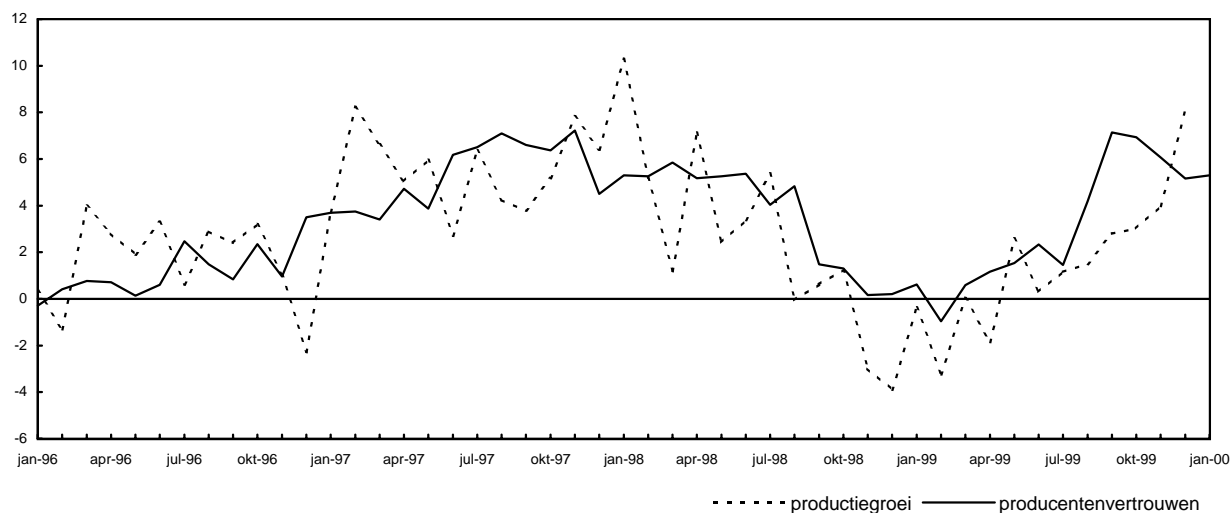
²⁾ Verschil in percentage toegenomen / groot (+) en afgenomen / klein (-), tenzij anders vermeld.

³⁾ Het kwartaalcijfer heeft betrekking op de laatste maand (verslagmaand) van het betreffende kwartaal.

⁴⁾ Indices: maart 1996=100.

Productiegroei en producentenvertrouwen

januari 1996 - januari 2000



Voedings- en genotmiddelenindustrie

Het omzetvolume van de voedings- en genotmiddelenindustrie schiet in december omhoog en komt ongeveer 9% hoger uit dan in december 1998. Volgens de ondernemers handhaven de verkopen in januari zich op het niveau van december. De stuwende kracht in beide maanden is voornamelijk de buitenlandse markt.

Omzetvolume schiet omhoog

Het omzetvolume van de voedings- en genotmiddelenindustrie schiet in december omhoog ten opzichte van december 1998. In waarde uitgedrukt komt de omzet bijna 12% hoger uit bij afzetprijzen die ruim 1% lager liggen dan in december vorig jaar. Wel telt december in 1999 één werkdag meer dan in 1998, hetgeen een positief effect op de omzet heeft van 4 à 5%. Wanneer de omzettoename gecorrigeerd wordt voor het prijseffect en het werkdageffect dan resteert er per saldo een volumetoename van ongeveer 9%. Een toename van deze orde van grootte is de afgelopen vijf jaar niet voorgekomen.

Over de eerste elf maanden van 1999 is de omzetzijging nog ruim 2,5% ten opzichte van dezelfde periode in 1998, maar door de forse omzettoename in december wordt de omzetzijging over het gehele jaar beperkt tot 1,5%. Rekening houdend met de daling van de afzetprijzen met 3%, resteert voor het gehele jaar 1999 een volumetoename van de omzet van 1,5%.

Buitenlandse markt stuwt omzet omhoog

Het is vooral de buitenlandse markt die de omzet in december omhoog stuwt. Gecorrigeerd voor de afzetprijzdaling van ruim 2% en het werkdageffect is de volumetoename op deze markt ruim 11%, tegen "slechts" 6% op de binnenlandse markt.

Zoals in de grafiek van de omzet te zien is, laat de omzetontwikkeling over geheel 1999 een positieve trend zien. In de laatste vierde maanden van het jaar treedt een duidelijke groeiversnelling op waarbij de buitenlandse omzet sneller toeneemt dan de binnenlandse omzet. Deze ontwikkeling zet zich in januari 2000 voort.

Volgens het Conjunctuurtestpanel kan de omzet zich in januari handhaven op het niveau van december 1999 dankzij een lichte toename op de buitenlandse markt. De binnenlandse omzet neemt volgens de ondernemers in januari af ten opzichte van december. Wanneer echter rekening wordt gehouden met de seizoenseffecten dan blijkt dat er ook op de binnenlandse markt sprake is van een lichte toename. De voor seizoenseffecten gecorrigeerde totale omzet laat dan ook een toename zien ten opzichte van december.

Ondanks de nagenoeg gelijkblijvende verkopen daalt volgens de ondernemers de bedrijvigheid in januari ten opzichte van december. Maar spelen seizoenseffecten een rol. Wanneer hiervoor wordt gecorrigeerd dan blijkt de bedrijvigheid van

december op januari nagenoeg gelijk te zijn gebleven.

Stemming verslechtert wat

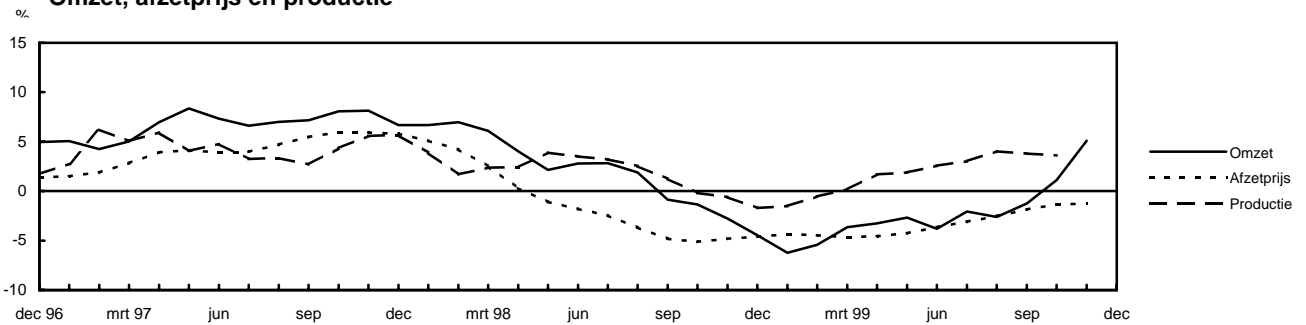
De ondernemers zijn in januari wat minder tevreden over de verkopen. Gelet op het seizoen is dit echter een normaal beeld. Opvallend is wel de lichte teleurstelling bij het Conjunctuurtestpanel over de buitenlandse afzet, dit ondanks de lichte toename van de buitenlandse verkopen ten opzichte van december. Blijkbaar had men meer verwacht. Gelet op de te verwachten afzetontwikkeling zijn meer ondernemers van mening dat de voorraden gereed product wat te groot zijn.

Verwachtingen

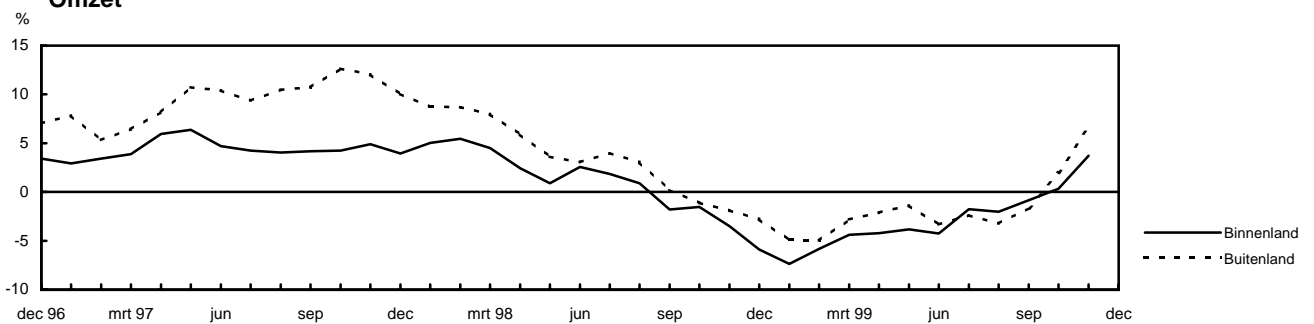
Voor de maanden februari tot en met april verwachten de ondernemers een forse toename van de bedrijvigheid. Een toename van de bedrijvigheid is een normaal beeld in deze maanden, maar uit de resultaten van de Conjunctuurtest van januari blijkt dat men een hogere bedrijvigheid voorziet dan wat op grond van het normale seizoenspatroon verwacht zou mogen worden.

De verwachting is dat in de maanden februari tot en met april de afzetprijzen zullen stijgen.

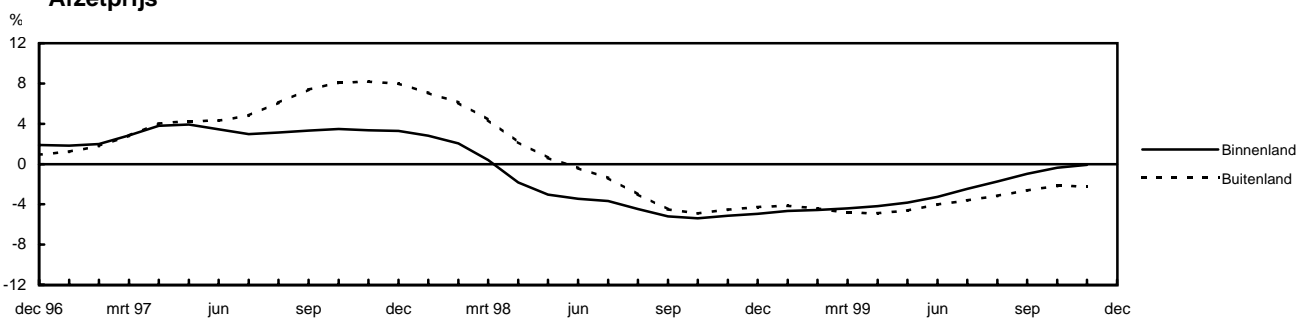
Omzet, afzetprijs en productie



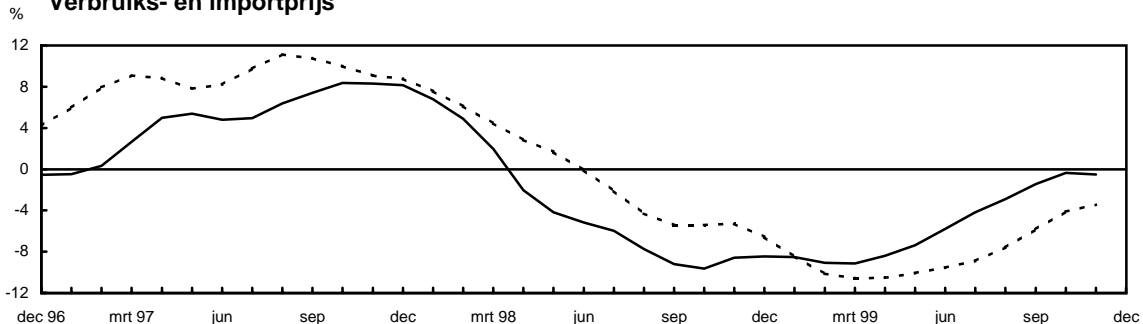
Omzet



Afzetprijs



Verbruiks- en importprijs



Tabel 2.1

Kerngegevens: Voedings- en genotmiddelenindustrie

General figures: Manufacture of foodproducts, beverages and tobacco

Eenheid	jaar		kwartaal				maand					Ontwik- keling in % ¹⁾
	1998	1999	1998		1999		1998		1999			
			4e kw.	1e kw.	3e kw.	4e kw.	nov.	dec.	nov.	dec.	dec.	
	1995=100											
Omzet (waarde)	112,2	110,6	111,5	105,6	109,6	117,0	109,7	108,6	112,0	117,5	121,5	11,9
binnenland	107,2	105,0	107,1	100,9	104,0	111,0	104,3	105,6	106,8	109,4	116,6	10,4
buitenland	118,5	117,6	117,0	111,4	116,4	124,4	116,4	112,3	118,5	127,4	127,5	13,5
Afzetprijs	104,9	101,6	102,8	102,3	101,4	101,5	102,4	103,2	101,3	101,4	101,8	-1,3
binnenland	102,8	100,2	100,5	100,4	100,3	100,4	100,2	100,8	100,2	100,4	100,7	-0,1
buitenland	106,7	102,8	104,7	104,0	102,4	102,4	104,4	105,4	102,2	102,2	102,8	-2,4
Verbruiksprijs	103,5	98,2	99,4	98,1	98,7	98,9	98,7	100,9	98,7	99,0	99,1	-1,8
import	112,9	104,0	107,9	104,8	103,0	104,2	108,5	107,9	103,1	104,9	104,5	-3,1
Productie (volume gemiddelde dag)	108,5	.	115,5	104,7	106,7	.	117,3	111,9	119,1	121,0	.	3,1
Bruto Toegevoegde Waarde (fk, volume)	108,5	.	118,8	100,5	108,7	.						2,0
Aantal bedrijven ²⁾	1000	5,5	5,5									
Uitgesproken faillissementen	1	48	46	6	15	10	7					
Aantal werkdagen	1	255	256	65	63	66	66	21	22	21	22	23
Energieverbruik	PJ	100	.	31	25	.	.					

¹⁾ Laatste gepubliceerde maand t.o.v. vergelijkbare maand voorgaand jaar. Kwartaalcijfers laatste gepubliceerde kwartaal t.o.v. kwartaal voorgaand jaar
²⁾ Stand per 1 januari.

Tabel 2.2

Conjunctuurtest ¹⁾ gegevens: Voedings- en genotmiddelenindustrie

Business survey figures: Manufacture of foodproducts, beverages and tobacco

Eenheid	jaar		kwartaal				maand			Gemidd.			
	1998	1999	1998		1999		1998	1999	2000	laatste			
			4e kw.	1e kw.	2e kw.	3e kw.	4e kw.	dec.	jan.	dec.	jan.	12 mnd.	
Verkoop / orderontvangst t.o.v. vorige maand	12	15	12	15	10	18	19	16	4	14	3	15	
binnenlandse markt	6	6	9	6	4	6	6	11	-7	6	-8	5	
buitenlandse markt	15	23	15	21	14	30	28	20	20	21	7	22	
Bedrijvigheid t.o.v. vorige maand	5	8	7	6	8	7	13	4	-4	9	-11	8	
Bezettingsgraad ²⁾	%	85,5	85,8	85,5	85,5	85,5	85,7	86,3				85,8	
Productiebelemmeringen ³⁾	%	85	85	80	84	84	83	88				85	
geen	%	85	85	80	84	84	83	88				85	
stagnatie a.g.v.													
onvoldoende vraag	%	9	5	15	10	4	4	2				5	
tekort aan arbeid	%	1	5	1	2	5	7	4				5	
te geringe productiecapaciteit	%	1	1	1	1	1	1	2				1	
overige belemmeringen	%	4	5	3	3	6	5	4				5	
Beoordelingen:													
verkoop / orderontvangst		-9	-5	-10	-11	-9	-2	1	-8	-9	3	-1	-4
afzet / orderpositie totaal		-10	-7	-14	-11	-9	-6	-2	-13	-8	0	-1	-6
afzet / orderpositie buitenland		-10	-5	-12	-10	-10	-2	2	-10	-7	3	0	-4
productiecapaciteit		6	5	10	9	5	2	3					5
voorraden gereed product		4	6	7	11	7	4	1	7	11	1	5	5
Concurrentiepositie t.o.v. kw t-1													
binnenlandse markt		8	10	8	11	7	12	10					10
buitenlandse markt													
binnen Europese Unie		16	19	12	20	14	20	23					19
buiten Europese Unie		16	18	17	21	17	18	16					18
Verwachting													
buitenlandse afzet komende 3 mnd		18	23	14	28	13	31	21					23
bedrijvigheid komende 3 mnd		14	16	6	18	13	20	14	1	14	7	21	17
verkoopprijs komende 3 mnd		12	10	6	8	8	15	11	8	10	9	14	11
personeelssterkte komende 6 mnd		-4	3	3	8	5	-1	-2					3
toe- of afname personeelssterkte	%	0,2	0,0	0,6	0,0	0,4	-0,2	-0,2					0,0

¹⁾ De vragen zoals ze in de Conjunctuurtestenquête worden gesteld, zijn te vinden in de alfabetische begrippenlijst.

²⁾ Verschil in percentage toegenomen / groot (+) en afgenomen / klein (-), tenzij anders vermeld.

³⁾ Het kwartaalcijfer heeft betrekking op de laatste maand (verslagmaand) van het betreffende kwartaal.

Textiel-, kleding-, leder- en schoenindustrie

De totale omzet over 1999 daalt met 2,5% vergeleken met de omzet over 1998. In januari stijgen de orderontvangsten sterk. De ondernemers verwachten voor de maanden februari tot en met april een flinke toename van de bedrijvigheid. Tevens wordt een verdere stijging van de verkoopprijzen verwacht.

Omzet in 1999 2,5% lager

Ondanks een stijging van de omzet in het vierde kwartaal van 1999 ten opzichte van dezelfde periode van 1998 met bijna 2%, komt de totale omzetafname over 1999 uit op 2,5%. Aangezien de afzetprijzen in 1999 nauwelijks gestegen zijn, daalt zodoende het omzetvolume over 1999 met bijna 3% in vergelijking met 1998. De verbruiksprijzen zijn in 1999 gedaald met ruim 1% en dit is gunstig voor de winst per eenheid product. De daling van de verbruiksprijzen is voornamelijk een gevolg van een daling van de importprijzen, die in deze branche voor driekwart de verbruiksprijzen bepalen.

Omzet stijgt in december

In december 1999 stijgt de omzet met 8% ten opzichte van december 1998. De afzetprijs stijgt met bijna 1%, zodat er sprake is van een stijging van de omzetvolume van bijna 7%. Wel dient er rekening mee gehouden te worden dat december 1999 één werkdag meer telt dan december 1998. Het positieve effect wordt door het CBS geschat op 4 à 5%. Binnen de branche zijn er grote verschillen in de ontwikkeling van de omzet. De omzet in de textiel- en kledingindustrie stijgt met respectievelijk bijna 10% en bijna 8%, terwijl de omzet in de lederindustrie met bijna 6% daalt.

Orderontvangsten hoger

Vergeleken met dezelfde maand van vorig jaar stijgt de waarde van de ontvangen orders in december 1999 met bijna 6%. Evenals bij de omzet zijn ook hier binnen de branche grote verschillen. De orderontvangsten stijgen bij de textielindustrie met ruim 12%, terwijl in de kleding- en lederindustrie de orderontvangsten dalen met respectievelijk 13% en 9%. Opvallend is de sterke daling van de buitenlandse orderontvangsten in de kledingindustrie met ruim 42%.

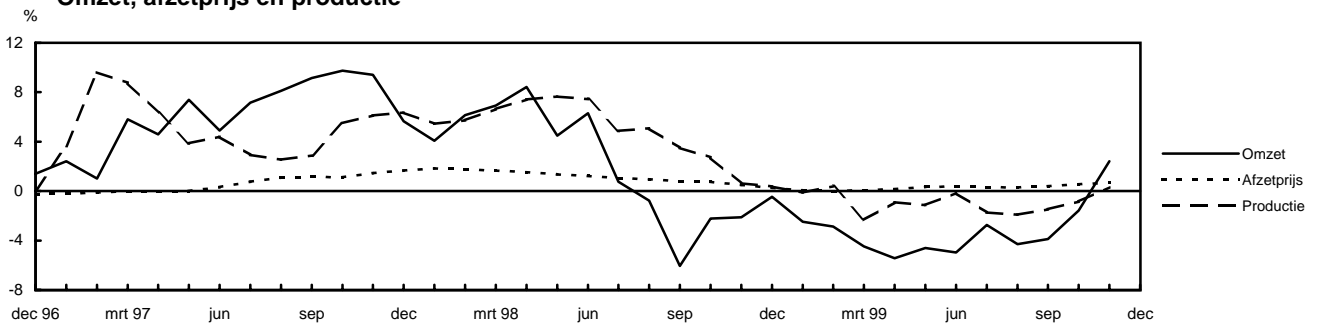
De orderontvangsten in januari geven een toename te zien. De lederindustrie laat een forse stijging zien van de binnenlandse orderontvangsten, terwijl in de textiel- en kledingindustrie de buitenlandse orderontvangsten flink stijgen. Het oordeel van de ondernemers in de branche over de orderontvangsten is dan ook positief.

De index van de orderpositie, een maatstaf voor het aantal maanden werk in voorraad, stijgt van december op januari met ruim 2 indexpunten. Toch beoordelen de ondernemers in de textiel- en kledingindustrie de orderpositie als normaal, alleen in de lederindustrie beoordelen de ondernemers de orderpositie als verbeterd. Dit hangt zeer waarschijnlijk samen met de beoordeling van de voorraden gereed product, die als te groot worden ervaren.

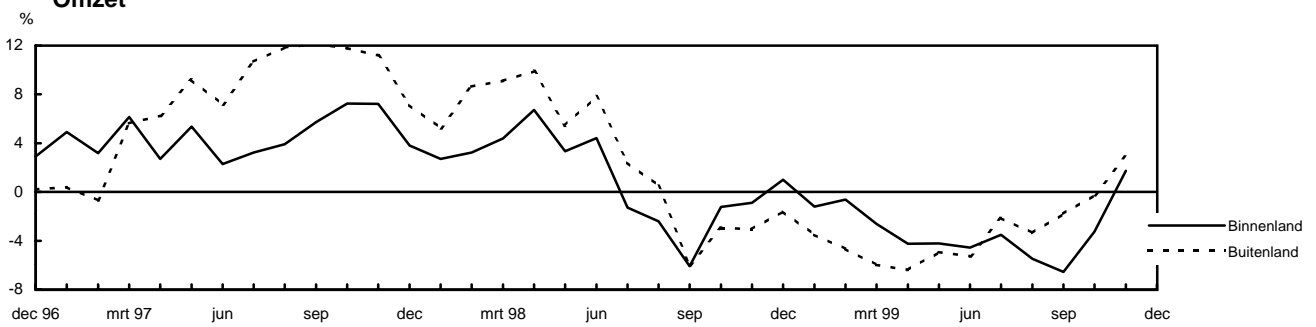
Verwachtingen

Voor februari tot en met april verwachten veel ondernemers een stijging van de bedrijvigheid. Ook van de afzetprijzen wordt een verdere stijging verwacht.

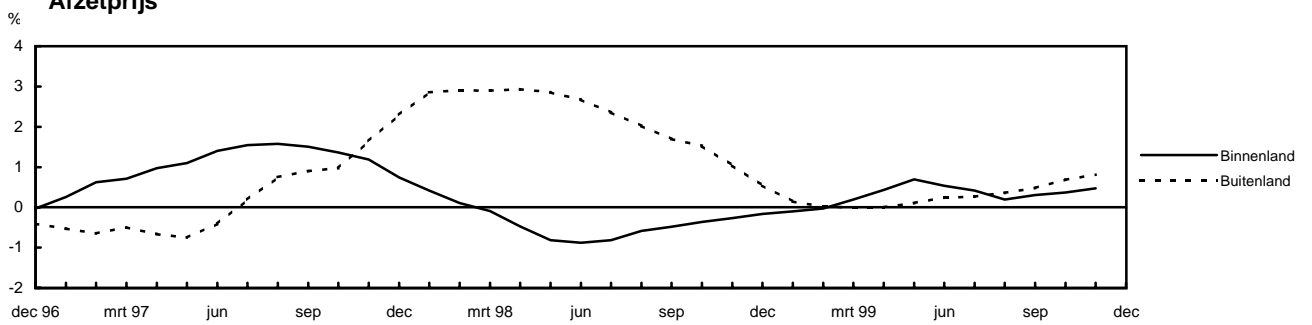
Omzet, afzetprijs en productie



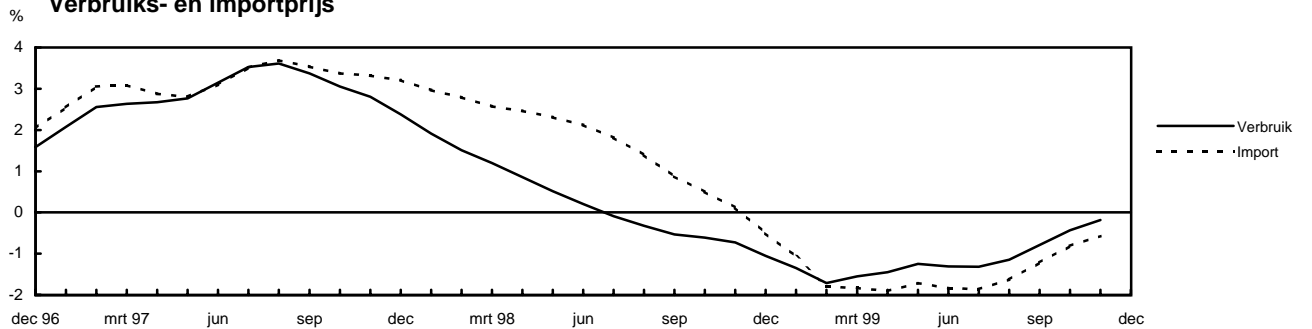
Omzet



Afzetprijs



Verbruiks- en importprijs



Tabel 3.1

Kerngegevens: Textiel-, kleding-, leder- en schoenindustrie

General figures: Manufacture of textiles, clothes, leather and footwear

	Eenheid	jaar		kwartaal				maand					Ontwik- keling in % ¹⁾
		1998	1999	1998		1999		1998		1999			
				4e kw.	1e kw.	3e kw.	4e kw.	nov.	dec.	okt.	nov.	dec.	
1995=100													
Omzet (waarde)		108,3	105,6	107,1	110,0	99,7	109,1	110,5	92,5	110,4	117,0	99,9	8,0
binnenland		107,5	105,1	106,7	112,3	96,5	107,8	108,5	93,4	106,8	114,1	102,6	9,8
buitenland		108,9	106,0	107,4	108,2	102,3	110,2	112,2	91,8	113,4	119,4	97,8	6,5
Ontvangen orders (waarde)		111,6	108,8	109,7	114,6	99,5	112,5	111,9	93,3	121,5	117,6	98,6	5,7
binnenland		109,6	105,8	114,3	113,3	92,8	112,4	118,2	96,0	120,0	121,7	95,4	-0,7
buitenland		113,1	110,9	106,4	115,5	104,3	112,7	107,3	91,3	122,6	114,5	100,9	10,5
Afzetprijs		100,7	101,0	100,6	100,7	101,1	101,2	100,5	100,6	101,2	101,2	101,3	0,7
binnenland		98,8	99,1	98,8	98,9	99,1	99,2	98,8	98,7	99,3	99,2	99,2	0,5
buitenland		102,0	102,3	101,8	101,9	102,6	102,6	101,8	101,8	102,5	102,7	102,7	0,9
Verbruiksprijs		102,8	101,7	102,1	101,7	101,5	101,9	102,1	102,0	101,7	101,9	102,0	0,0
import		105,9	104,4	105,1	104,5	104,3	104,5	105,2	105,0	104,3	104,5	104,6	-0,3
Productie (volume gemiddelde dag)		109,5	108,9	110,0	112,2	98,6	110,3	112,1	96,4	122,2	110,6	98,1	1,8
Bruto Toegevoegde Waarde (fk, volume)		109,4	.	124,0	91,9	102,0	.						-1,2
Aantal bedrijven ⁴⁾	1000	3,9	3,9										
Uitgesproken faillissementen	1	47	26	9	7	4	5						
Aantal werkdagen	1	255	256	65	63	66	66	21	22	21	22	23	
Energieverbruik	PJ	10	.	3	2	.	.						

¹⁾ Laatste gepubliceerde maand t.o.v. vergelijkbare maand voorgaand jaar. Kwartaalcijfers laatste gepubliceerde kwartaal t.o.v. kwartaal voorgaand jaar⁴⁾ Stand per 1 januari.

Tabel 3.2

Conjunctuurtest ¹⁾ gegevens: Textiel-, kleding-, leder- en schoenindustrie

Business survey figures: Manufacture of textiles, clothes, leather and footwear

	Eenheid	jaar		kwartaal					maand			Gemidd.	
		1998	1999	1998		1999			1998		1999	2000	laatste 12 mnd.
				4e kw.	1e kw.	2e kw.	3e kw.	4e kw.	dec.	jan.	dec.	jan.	
Orderontvangst t.o.v. vorige maand		6	2	2	0	-3	3	6	-4	-2	3	15	3
binnenlandse markt		5	2	6	3	-6	2	9	1	-3	3	13	3
buitenlandse markt		3	-1	-7	-5	0	0	-1	-13	-1	2	16	0
Bedrijvigheid t.o.v. vorige maand		9	3	6	3	-3	7	6	-4	7	0	8	3
Bezettingsgraad ²⁾	%	84,7	84,2	83,9	84,2	83,2	84,1	85,2					84,2
Productiebelemmeringen ³⁾													
geen	%	86	83	86	87	82	81	83					83
stagnatie a.g.v.													
onvoldoende vraag	%	7	8	9	9	9	6	7					8
tekort aan arbeid	%	2	5	2	2	5	7	5					5
te geringe productiecapaciteit	%	3	2	1	1	2	2	2					2
overige belemmeringen	%	2	3	2	1	2	4	3					3
Orderpositie	³⁾	116,5	111,0	114,8	111,8	110,6	110,0	111,4	115,2	112,6	112,2	114,8	111,1
Beoordelingen:													
orderontvangst		-1	-8	-5	-12	-10	-5	-3	-6	-11	-2	6	-6
orderpositie totaal		-3	-8	-9	-11	-14	-3	-4	-10	-10	-4	2	-7
orderpositie buitenland		-3	-11	-9	-14	-16	-3	-9	-13	-13	-6	-6	-10
productiecapaciteit		1	4	6	6	4	1	3					4
voorraden gereed product		10	14	14	12	14	12	19	14	12	20	20	15
Concurrentiepositie t.o.v. kw t-1													
binnenlandse markt		11	6	14	3	6	7	7					6
buitenlandse markt													
binnen Europese Unie		6	0	18	-2	-1	-4	6					0
buiten Europese Unie		5	1	10	2	2	0	-1					1
Verwachting													
buitenlandse afzet komende 3 mnd		15	6	18	-5	10	4	14					6
bedrijvigheid komende 3 mnd		9	7	6	-1	4	12	12	12	1	1	16	8
verkoopprijs komende 3 mnd		5	6	8	2	2	2	18	11	5	25	19	7
personeelssterkte komende 6 mnd		4	2	9	4	-2	3	2					2
toe- of afname personeelssterkte	%	0,1	-0,3	0,1	-0,1	-0,2	0,2	-1,1					-0,3

¹⁾ De vragen zoals ze in de Conjunctuurtestenquête worden gesteld, zijn te vinden in de alfabetische begrippenlijst.²⁾ Verschil in percentage toegenomen / groot (+) en afgenomen / klein (-), tenzij anders vermeld.³⁾ Het kwartaalcijfer heeft betrekking op de laatste maand (verslagmaand) van het betreffende kwartaal.⁴⁾ Indices: maart 1996=100.

Papier- en grafische industrie

De omzet, ontvangen orders en prijzen stijgen in december 1999.

In januari is het oordeel van de ondernemers over de orderontvangst en orderpositie met name in de grafische industrie minder gunstig. Voor februari tot en met april verwachten de ondernemers in de branche in zijn geheel, een flinke toename van de bedrijvigheid en stijgende verkoopprijzen.

Omzet, orders en prijzen stijgen

In december 1999 stijgt de omzet in de papier- en grafische industrie, vergeleken met december 1998, met bijna 11%. Rekening houdend met het feit dat in 1999 december een werkdag meer heeft dan in 1998, ligt de hiervoor gecorrigeerde groei in omzet tussen de 6 en 7%. De omzet op de buitenlandse markt stijgt bijna 1 procentpunt meer dan die op de binnenlandse markt. Voor een deel ligt dat aan de iets hogere afzetprijzen op de buitenlandse markt. De stijging van de afzetprijzen bedraagt in deze periode 2%. Gecorrigeerd voor het prijseffect en werkdageffect komt de groei van het omzetvolume dan uit op bijna 5%. De verbruiksprijzen stijgen in dezelfde periode bijna 4%.

Ook de waarde van de ontvangen orders groeit in vergelijking met een jaar eerder met bijna 7%. Ook hier is de groei op de buitenlandse markt met ruim 7,5% tegen bijna 6% voor de binnenlandse markt het grootst.

Binnenlandse markt blijft achter in januari

Volgens de ondernemers in het panel van de Conjunctuurtest is de bedrijvigheid in januari in vergelijking met december 1999 iets afgenomen. Ook de orderontvangst is in vergelijking met de maand daarvoor wat achter gebleven. Dit betreft de orders van de binnenlandse markt. Over de buitenlandse markt oordeelt men positief. De ondernemers zijn dan ook niet tevreden over hun orderontvangst en orderpositie. Wel tonen zij zich tevreden over de buitenlandse orderpositie. Dit wisselend oordeel is een gevolg van de ontwikkelingen binnen de papierindustrie en grafische industrie afzonderlijk.

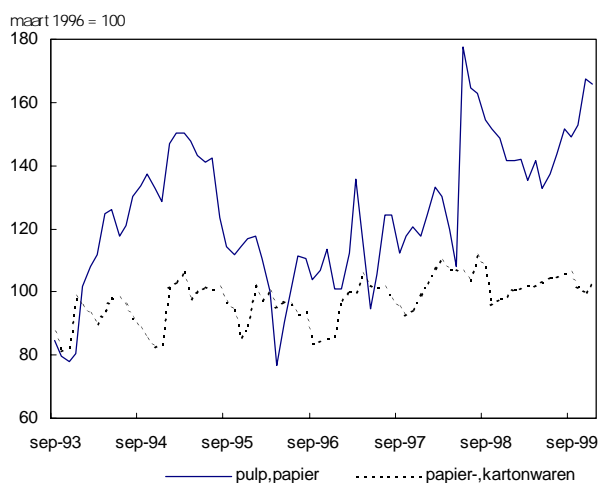
Papierindustrie

In de papierindustrie stijgt de omzet in december 1999 in vergelijking met december 1998, gecorrigeerd voor het verschil in werkdagen, met ongeveer 3%. De groei op de buitenlandse markt die voor deze industrie erg belangrijk is, bedraagt zo'n 4%. Voor een groot deel is deze groei tot stand gekomen door de stijging van de afzetprijzen, die ongeveer 3,5% bedragen. De verbruiksprijzen stijgen in dezelfde periode met bijna 10%.

De ondernemers in de Conjunctuurtest melden dat de bedrijvigheid in januari ongeveer op het zelfde niveau ligt als in december 1999. Daarnaast geeft men aan dat in januari de orderontvangst en dan vooral van de buitenlandse markt, toenemen. Op de binnenlandse markt veranderen de orderontvangst per saldo nauwelijks. Vooral de ondernemers

van de basisproducten in de pulp- en papierindustrie zijn tevreden over hun orderontvangst en orderpositie.

index orderpositie papierindustrie



Grafische industrie

In de grafische industrie stijgt de omzet in december 1999 in vergelijking met december 1998 met ongeveer 8%. Voor het verschil in aantal werkdagen is hiervoor gecorrigeerd. De buitenlandse markt laat zelfs een groei zien van ruim 11%. De stijging van de afzet- en verbruiksprijzen ligt onder de 1%. De groei in de grafische industrie is dus bijna volledig terug te voeren op een groei in volume.

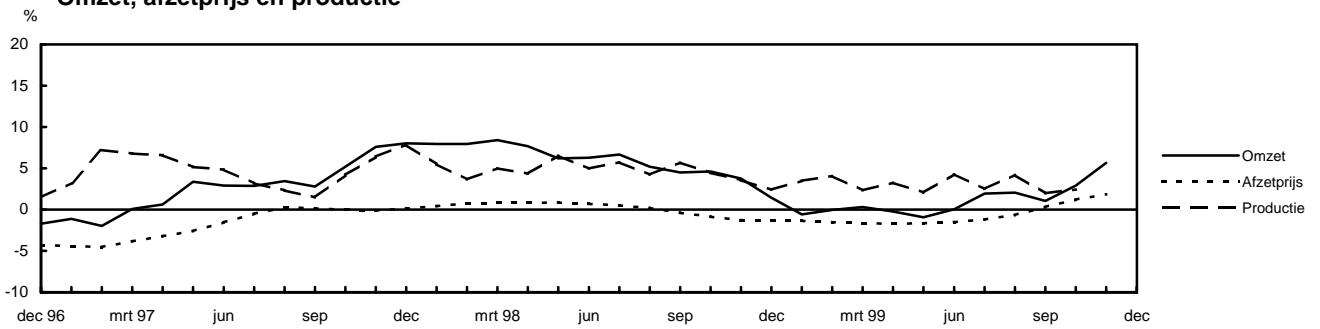
De ondernemers uit het panel van de Conjunctuurtest geven aan dat de bedrijvigheid in januari weer wat afgenomen is. Ook geven zij aan dat hun orderontvangst in januari flink teruglopen. Zij beoordelen hun orderontvangst en orderpositie dan ook een stuk minder gunstig dan een maand eerder.

Verwachtingen

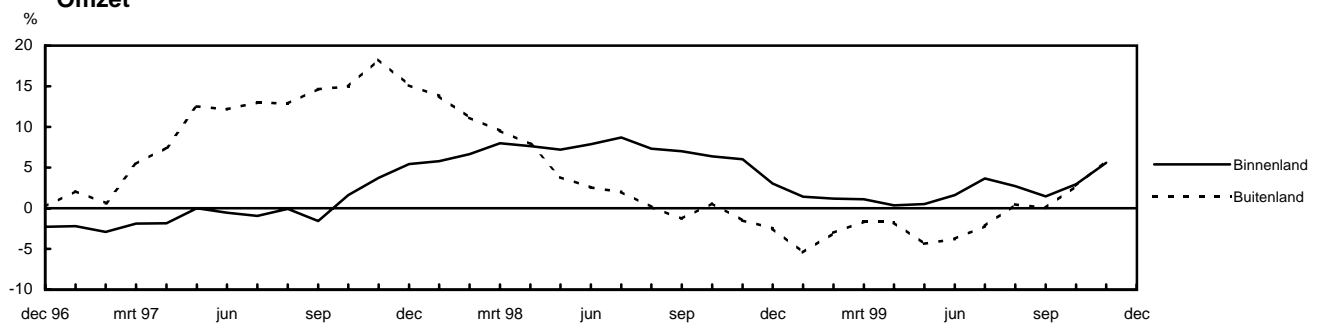
Zowel de ondernemers in de papier- als in de grafische industrie, voorzien voor februari tot en met april een verdere toename van de bedrijvigheid evenals het stijgen van de verkoopprijzen.

Procentuele ontwikkeling t.o.v. dezelfde periode voorgaand jaar (3-maands voortschrijdend gecentreerd gemiddelde)

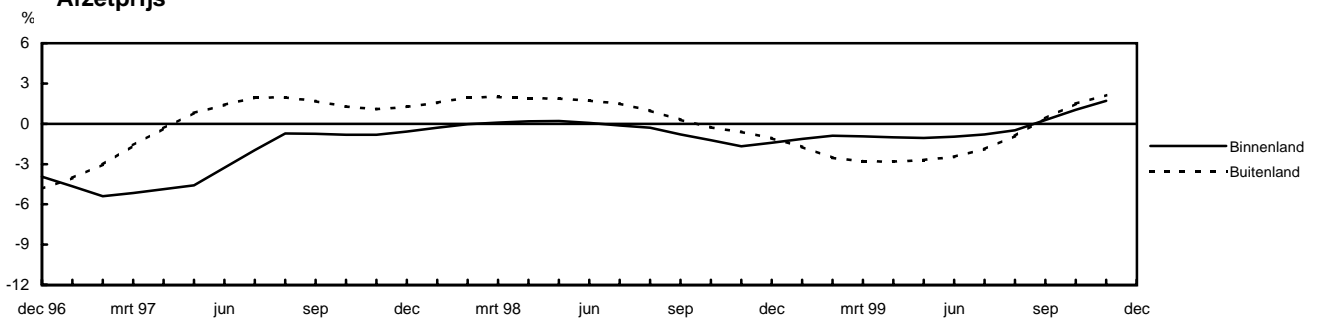
Omzet, afzetprijs en productie



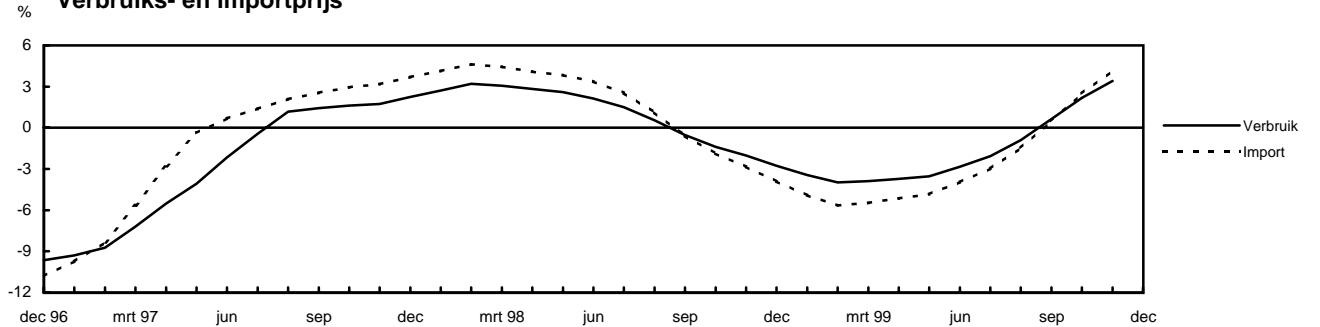
Omzet



Afzetprijs



Verbruiks- en importprijs



Tabel 4.1

Kerngegevens: Papier- en grafische industrie

General figures: Manufacture of paper and paperproducts, publishing and printing

Eenheid	jaar		kwartaal				maand					Ontwik- keling in % ¹⁾
	1998	1999	1998		1999		1998		1999			
			4e kw.	1e kw.	3e kw.	4e kw.	nov.	dec.	okt.	nov.	dec.	
1995=100												
Omzet (waarde)	110,9	112,9	117,9	106,4	109,8	124,4	116,7	115,5	117,8	127,5	128,0	10,9
binnenland	109,3	112,2	117,5	105,1	109,0	124,0	115,8	116,6	116,5	126,4	129,0	10,6
buitenland	115,0	114,7	119,0	110,0	112,0	125,6	119,2	112,4	121,3	130,3	125,3	11,5
Ontvangen orders (waarde)	113,5	109,9	107,6	107,7	107,3	114,3	106,8	104,2	112,0	119,6	111,4	6,9
binnenland	104,9	99,2	100,9	97,3	94,3	104,3	103,4	93,9	105,0	108,6	99,4	5,9
buitenland	121,9	120,5	114,1	117,9	120,0	124,2	110,2	114,4	118,9	130,6	123,1	7,6
Afzetprijs	96,3	95,8	95,2	95,3	95,7	96,9	95,1	95,2	96,8	97,0	97,1	2,0
binnenland	96,4	96,2	95,2	95,9	96,2	96,9	95,3	95,2	96,7	96,9	96,9	1,8
buitenland	96,1	95,1	95,0	94,3	95,0	97,1	95,0	95,1	96,8	97,2	97,2	2,2
Verbruiksprijs	92,5	91,3	90,7	89,7	91,7	93,8	90,7	90,5	93,4	93,8	94,1	3,9
import	92,8	90,9	90,4	88,6	91,5	94,1	90,5	90,1	93,6	94,2	94,6	5,0
Productie (volume gemiddelde dag)	112,0	.	119,8	111,0	108,6	.	120,6	119,6	119,6	123,7	.	2,6
Bruto Toegevoegde Waarde (fk, volume)	112,0	.	116,1	110,2	112,9	3,2
Aantal bedrijven ²⁾	1000	7,5	7,5
Uitgesproken faillissementen	1	81	69	14	11	19	21
Aantal werkdagen	1	255	256	65	63	66	66	21	22	21	22	23
Energieverbruik	PJ	43	.	11	11

¹⁾ Laatste gepubliceerde maand t.o.v. vergelijkbare maand voorgaand jaar. Kwartaalcijfers laatste gepubliceerde kwartaal t.o.v. kwartaal voorgaand jaar
²⁾ Stand per 1 januari.

Tabel 4.2

Conjunctuurtest 'gegevens: Papier- en grafische industrie

Business survey figures: Manufacture of paper and paperproducts, publishing and printing

Eenheid	jaar		kwartaal				maand					Gemidd. laatste 12 mnd.	
	1998	1999	1998		1999		1998		1999				
			4e kw.	1e kw.	2e kw.	3e kw.	4e kw.	dec.	jan.	dec.	jan.		
Orderontvangst t.o.v. vorige maand	5	10	2	7	4	17	13	3	2	9	-6	10	
binnenlandse markt	6	11	6	6	3	22	15	6	-4	8	-15	11	
buitenlandse markt	-2	8	-15	10	8	0	13	-17	22	20	21	8	
Bedrijvigheid t.o.v. vorige maand	8	5	7	2	-4	11	11	10	-16	-4	-7	6	
Bezettingsgraad ¹⁾	%	86,9	85,1	86,3	84,9	84,7	85,0	85,7	.	.	.	85,1	
Productiebelemmeringen ²⁾	%	81	75	80	72	75	77	77	.	.	.	75	
geen	%	81	75	80	72	75	77	77	.	.	.	75	
stagnatie a.g.v.	%	8	12	8	14	14	9	9	.	.	.	12	
onvoldoende vraag	%	3	7	4	5	7	10	7	.	.	.	7	
tekort aan arbeid	%	2	1	1	1	0	1	2	.	.	.	1	
te geringe productiecapaciteit	%	6	5	7	8	4	3	5	.	.	.	5	
overige belemmeringen	%	6	5	7	8	4	3	5	.	.	.	5	
Orderpositie	"	110,6	119,0	112,0	112,0	111,8	122,6	129,6	114,1	111,4	132,2	130,8	120,6
Beoordelingen:													
orderontvangst		0	-5	-6	-6	-17	-1	3	4	-2	8	-6	-5
orderpositie totaal		0	-6	-6	-9	-15	-1	0	-2	-7	3	-6	-6
orderpositie buitenland		-1	-6	-9	-13	-12	-6	8	-8	-13	14	13	-4
productiecapaciteit		-3	3	0	5	8	-3	2	3	2	3	3	3
voorraden gereed product		5	5	6	7	4	4	5	7	5	6	4	5
Concurrentiepositie t.o.v. kw t-1													
binnenlandse markt		4	10	5	10	6	14	10	10
buitenlandse markt													
binnen Europese Unie		0	-5	-8	-7	-10	3	-7	-5
buiten Europese Unie		-4	-4	-13	-5	-17	9	-3	-4
Verwachting													
buitenlandse afzet komende 3 mnd		7	7	9	12	-12	7	21	7
bedrijvigheid komende 3 mnd		10	12	2	17	-1	29	2	-2	13	-7	19	12
verkoopprijs komende 3 mnd		2	13	2	-1	2	24	25	9	-4	33	24	15
personeelssterkte komende 6 mnd		-6	-2	-7	-6	3	-7	1	-2
toe- of afname personeelssterkte	%	-0,5	-0,5	-0,6	-0,3	0,1	-1,1	-0,6	-0,5

¹⁾ De vragen zoals ze in de Conjunctuurtestenquête worden gesteld, zijn te vinden in de alfabetische begrippenlijst.

²⁾ Verschil in percentage toegenomen / groot (+) en afgenomen / klein (-), tenzij anders vermeld.

³⁾ Het kwartaalcijfer heeft betrekking op de laatste maand (verslagmaand) van het betreffende kwartaal.

⁴⁾ Indices: maart 1996=100.

Aardolie-, chemische, rubber- en kunststofverwerkende industrie

Binnen de branche is in de chemie sprake van grote tevredenheid met de gang van zaken. In de kunststofverwerkende industrie heeft januari juist de tevredenheid doen afnemen. De totale branche toont nog steeds een zeer gunstige stemming. Voor de periode februari-april verwacht men een toenemende productie en hogere afzetprijzen.

Productie stijgt licht in 1999

Dankzij de productiegroei in het derde en vooral het vierde kwartaal van 1999 met respectievelijk 3% en 6% komt de productie over het gehele jaar ten opzichte van 1998 ruim 1% hoger uit. De totale omzet is in 1999 met ruim 7% gestegen ten opzichte van het jaar ervoor. De omzet stijgt sterker in het binnenland dan in het buitenland.

December hoge omzet- en productiegroei

Ten opzichte van december 1998 komt de omzet in december 1999 ruim 45% hoger uit. Het grootste deel van de stijging wordt veroorzaakt door de hogere afzetprijzen (+31%). Daarnaast heeft december in 1999 één werkdag meer dan in 1998. Genoemde ontwikkelingen konden ook over november worden genoteerd, zij het dat de percentages in december nog hoger zijn.

Gecorrigeerd voor het verschil in werkdagen en de prijsontwikkeling bedraagt de omzet circa 6%. Hierbij stijgt de omzet aan binnenlandse afnemers veel sterker dan die aan buitenlandse afnemers.

Het volume van de gemiddelde dagproductie groeit in december 1999 met 7,5% ten opzichte van december 1998. Dit cijfer geeft een verdere versnelling aan van de groei van de productie.

Stemming ondernemers blijft gunstig

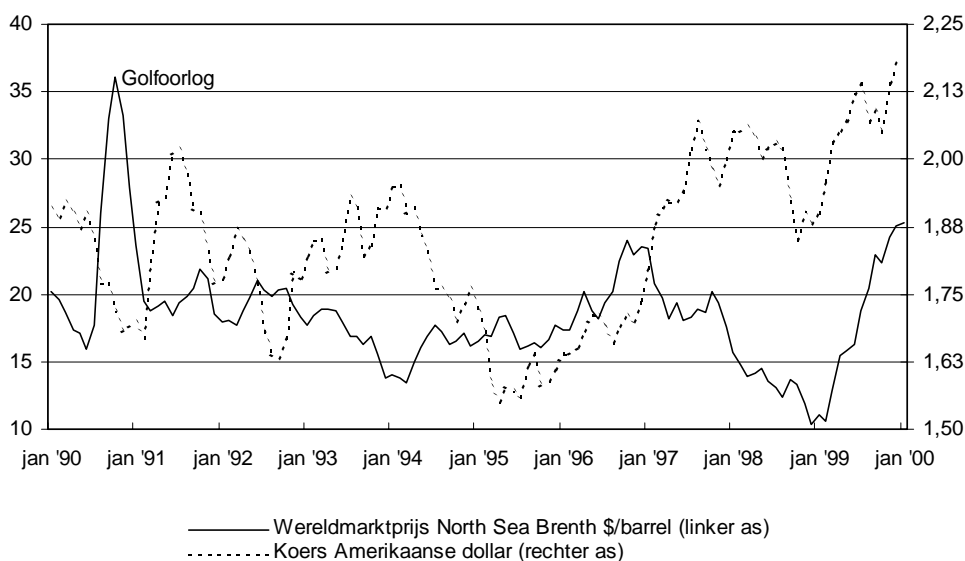
In januari 2000 is de orderontvangst ten opzichte van december toegenomen, maar bleef onder het niveau dat gebruikelijk is in deze tijd van het jaar. Alleen de ondernemers in de kunststofverwerkende industrie zijn niet tevreden met de orders en zorgen in januari voor het wat minder gunstige oordeel van de branche.

Het niveau van de productie blijft in januari ten opzichte van december nagenoeg onveranderd. In de chemie houden productie en orderontvangst elkaar in evenwicht en per saldo laat de orderpositie daardoor nauwelijks verandering zien. De ondernemers zijn hier zelfs zeer tevreden met de stand van de orderpositie.

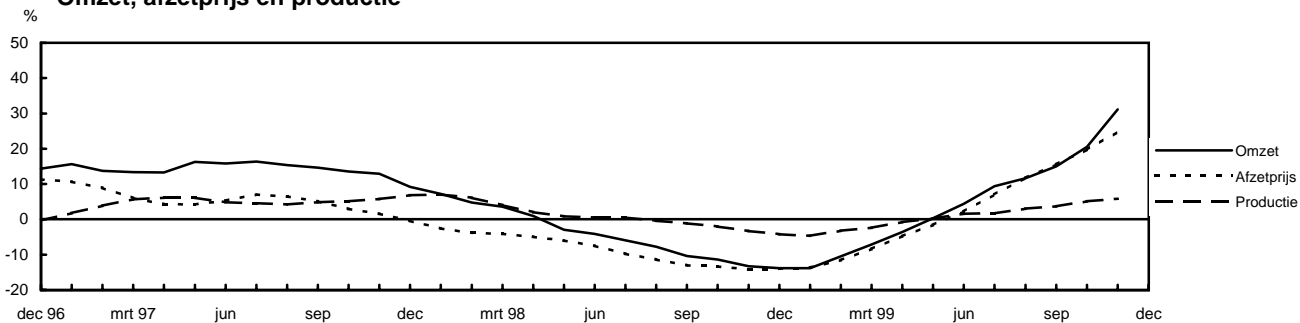
In de kunststofverwerkende industrie oordelen de ondernemers heel anders over de orderpositie. Ondanks een lichte stijging zijn de ondernemers namelijk duidelijk minder tevreden dan in voorgaande maanden. Opmerkelijk is de mate waarin hun oordeel over de voorraden gereed product verslechtert. Gelet op de te verwachten afzet, die samenhangt met de orderpositie, worden de voorraden door veel meer ondernemers te groot genoemd.

Verwachtingen

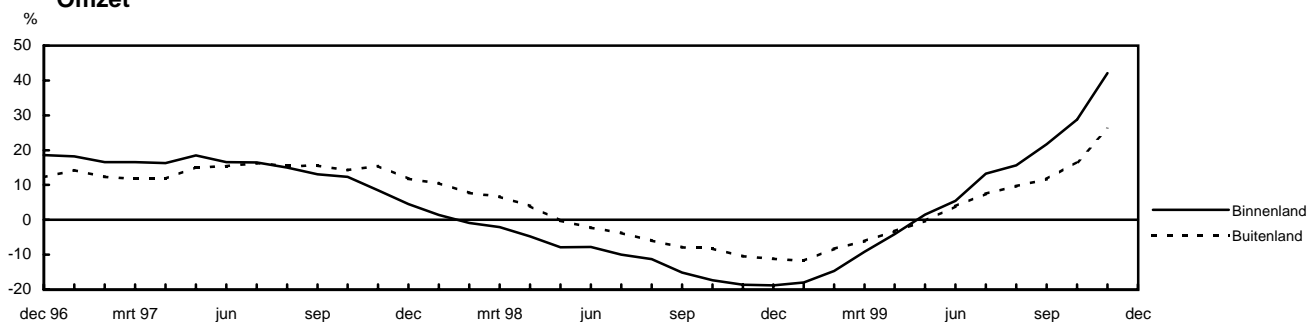
Voor de periode februari tot en met april 2000 verwachten de ondernemers een lichte toename van de productie. Eveneens zullen de afzetprijzen naar hun verwachting verder stijgen.



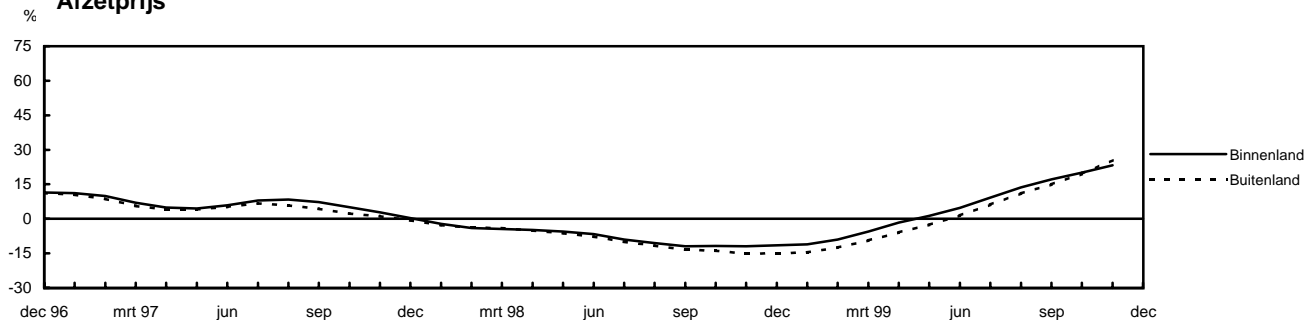
Omzet, afzetprijs en productie



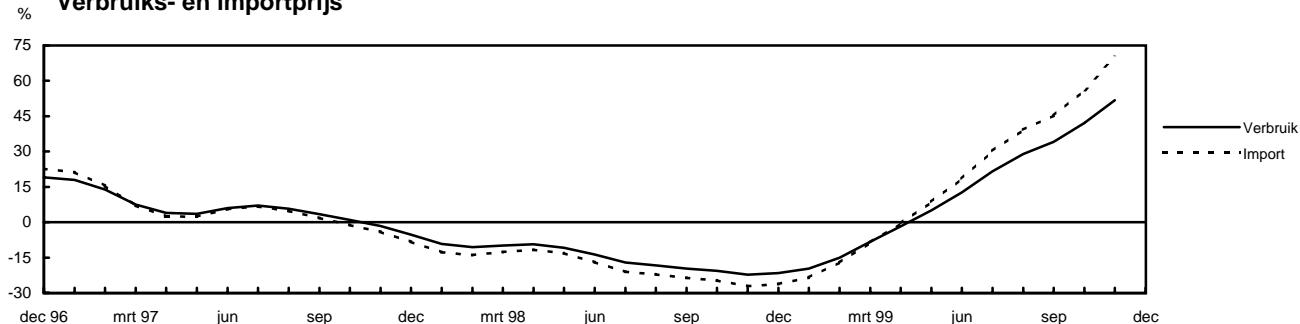
Omzet



Afzetprijs



Verbruiks- en importprijs



Tabel 5.1

Kerngegevens: Aardolie-, chemische, rubber- en kunststofverwerkende industrie

General figures: Manufacture of petroleum, chemicals, rubber and plastic products

Eenheid	jaar		kwartaal				maand					Ontwik- keling in % ¹⁾
	1998	1999	1998		1999		1998		1999			
			4e kw.	1e kw.	3e kw.	4e kw.	nov.	dec.	okt.	nov.	dec.	
1995=100												
Omzet (waarde)	113,3	121,5	105,9	107,1	123,8	138,1	105,6	98,1	134,0	137,8	142,6	45,3
binnenland	110,6	121,6	101,6	99,7	125,9	143,8	100,6	96,4	138,2	142,4	151,0	56,6
buitenland	114,6	121,5	108,0	110,9	122,7	135,2	108,2	99,0	131,9	135,4	138,3	39,7
Afzetprijs	99,5	104,7	94,3	92,6	109,3	117,7	95,0	92,3	113,8	118,3	121,0	31,0
binnenland	101,0	108,0	97,6	95,9	112,9	120,3	98,1	96,3	118,1	120,7	122,1	26,8
buitenland	98,9	103,6	93,1	91,4	108,0	116,8	93,9	90,9	112,3	117,5	120,6	32,6
Verbruiksprijs	96,7	112,3	89,5	88,6	121,1	135,5	89,6	86,0	129,0	137,3	140,2	62,9
import	94,4	115,8	85,4	85,5	127,3	144,6	85,4	80,7	135,9	147,1	150,8	86,7
Productie (volume gemiddelde dag)	103,3	104,7	98,3	103,6	103,0	104,0	102,4	88,8	108,4	108,2	95,5	7,5
Bruto Toegevoegde Waarde (fk, volume)	103,3	.	100,2	100,7	109,6	6,8
Aantal bedrijven ²⁾	1000	1,9	1,9
Uitgesproken faillissementen	1	22	25	6	2	10	5
Aantal werkdagen	1	255	256	65	63	66	66	21	22	21	22	23
Energieverbruik	PJ	813	.	211	209

¹⁾ Laatste gepubliceerde maand t.o.v. vergelijkbare maand voorgaand jaar. Kwartaalcijfers laatste gepubliceerde kwartaal t.o.v. kwartaal voorgaand jaar²⁾ Stand per 1 januari.

Tabel 5.2

Conjunctuurtest ¹⁾ gegevens: Aardolie-, chemische, rubber- en kunststofverwerkende industrie

Business survey figures: Manufacture of petroleum, chemicals, rubber and plastic products

Eenheid	jaar		kwartaal				maand					Gemidd. laatste 12 mnd.	
	1998	1999	1998		1999		1998		1999				
			4e kw.	1e kw.	2e kw.	3e kw.	4e kw.	dec.	jan.	dec.	jan.		
Orderontvangst t.o.v. vorige maand	-4	7	-12	6	12	8	1	-9	2	4	8	7	
binnenlandse markt	-5	7	-15	7	9	12	1	-12	3	2	3	7	
buitenlandse markt	-5	7	-10	5	13	5	4	-7	0	6	12	8	
Bedrijvigheid t.o.v. vorige maand	1	5	-3	6	4	7	5	1	9	9	0	5	
Bezettingsgraad ²⁾	%	86,3	84,9	84,5	83,6	85,4	85,2	85,5	.	.	.	84,9	
Productiebelemmeringen ³⁾	%	86	83	88	83	82	83	85	.	.	.	83	
geen stagnatie a.g.v.	%	6	8	8	12	9	6	5	.	.	.	8	
onvoldoende vraag	%	3	4	1	1	3	5	5	.	.	.	4	
tekort aan arbeid	%	2	2	1	1	2	2	2	.	.	.	2	
te geringe productiecapaciteit	%	4	4	2	3	4	4	3	.	.	.	4	
overige belemmeringen	%	102,8	101,6	100,5	100,1	101,5	103,0	101,8	99,9	99,9	101,0	101,2	101,7
Orderpositie													
Beoordelingen:													
orderontvangst		-5	-2	-12	-9	-4	2	2	-7	-8	5	1	-1
orderpositie totaal		-5	-3	-9	-10	-5	-1	2	-6	-8	4	5	-2
orderpositie buitenland		-6	-2	-10	-12	-1	-1	5	-7	-13	4	6	-1
productiecapaciteit		1	3	4	4	3	3	1	3
voorraden gereed product		8	4	9	12	3	1	0	7	12	-2	0	3
Concurrentiepositie t.o.v. kw t-1													
binnenlandse markt		2	-2	3	-6	-1	-2	3	-2
buitenlandse markt													
binnen Europese Unie		-2	1	-1	-4	-3	-2	14	1
buiten Europese Unie		-7	0	-10	-7	-5	2	10	0
Verwachting													
buitenlandse afzet komende 3 mnd		-1	7	0	2	2	9	15	7
bedrijvigheid komende 3 mnd		4	6	4	9	11	-1	6	9	7	5	5	6
verkoopprijs komende 3 mnd		-12	8	-17	-8	4	14	22	-19	-19	25	19	11
personeelssterkte komende 6 mnd		-6	-12	-4	-14	-15	-11	-7	-12
toe- of afname personeelssterkte	%	-0,5	-1,2	-0,4	-1,0	-1,1	-1,6	-0,9	-1,2

¹⁾ De vragen zoals ze in de Conjunctuurtestenquête worden gesteld, zijn te vinden in de alfabetische begrippenlijst.²⁾ Verschil in percentage toegenomen / groot (+) en afgenomen / klein (-), tenzij anders vermeld.³⁾ Het kwartaalcijfer heeft betrekking op de laatste maand (verslagmaand) van het betreffende kwartaal.⁴⁾ Indices: maart 1996=100.

Metaal-, elektrotechnische en transportmiddelenindustrie

De productie trekt in het vierde kwartaal aan. Hierdoor ligt het volume van de gemiddelde dagproductie in 1999 iets hoger dan in 1998. Ook de omzet is licht toegenomen. In januari blijft de bedrijvigheid op peil, maar de index van de orderpositie daalt enigszins. Over het algemeen zijn de ondernemers tevreden en verwachten ze iets meer bedrijvigheid en hogere verkoopprijzen.

Gemiddelde dagproductie stijgt

In december 1999 groeit de gemiddelde dagproductie met bijna 9% ten opzichte van december 1998. Hiermee komt de groei voor het vierde kwartaal uit op 5% ten opzichte van het overeenkomstige kwartaal van 1998. In de eerste drie kwartalen van vorig jaar is nog een lichte teruggang gemeten. Door het herstel in het laatste kwartaal wordt voor het gehele jaar 1999 nog een lichte groei geboekt. De metaal-, elektrotechnische en transportmiddelenindustrie sluit 1999 af met een toename van de gemiddelde dagproductie van 0,7% in vergelijking met een jaar eerder.

Omzet neemt fors toe in december

Qua omzet is december in 1999 voor de branche een topmaand. Vergeleken met de laatste maand van 1998 stijgt de omzet met zo'n 22%. Na verrekening van een extra werkdag en de prijsstijging van 1,7% resteert een groei van 15% voor het volume van de gemiddelde dagomzet. Met ongeveer 20% is de toename van het volume op de buitenlandse markt twee keer zo groot als de groei op de binnenlandse markt.

Vooraf door de omzetstijging in december neemt de omzet in het vierde kwartaal van vorig jaar met bijna 10% toe ten opzichte van het laatste kwartaal van 1998. Gecorrigeerd voor het prijseffect en een extra werkdag groeit het volume van de gemiddelde dagomzet in het vierde kwartaal met bijna 7%. Deze volumegroei is van toepassing voor zowel het binnenland als het buitenland.

Door het herstel in het vierde kwartaal stijgt de omzet over geheel 1999 nog met ruim 1,5%. Het te berekenen volume van de gemiddelde dagomzet ligt zo'n 2% hoger dan in 1998. In Nederland komt de volumegroei uit op bijna 3,5%, terwijl het exportvolume met bijna 1% toeneemt.

Orderontvangst uit buitenland stijgt enorm

Vergeleken met december 1998 groeit de waarde van de buitenlandse orderontvangst in december 1999 explosief. Door de toename van ruim 55% stijgt de totale orderontvangst met bijna 30%. De orders uit het binnenland blijven daarbij op hetzelfde niveau als een jaar eerder.

Orders en bedrijvigheid stabiel in januari

In januari 2000 ligt het productieniveau vrijwel even hoog als in december vorig jaar, aldus de producenten. Verder blijkt uit de Conjunctuurtest dat de waarde van de orderontvangst ook bijna gelijk blijft aan die van december. Dit geldt zowel voor de orders uit het buitenland als die uit Nederland. De ondernemers zijn met deze orderontvangst toch wat minder tevreden dan in december.

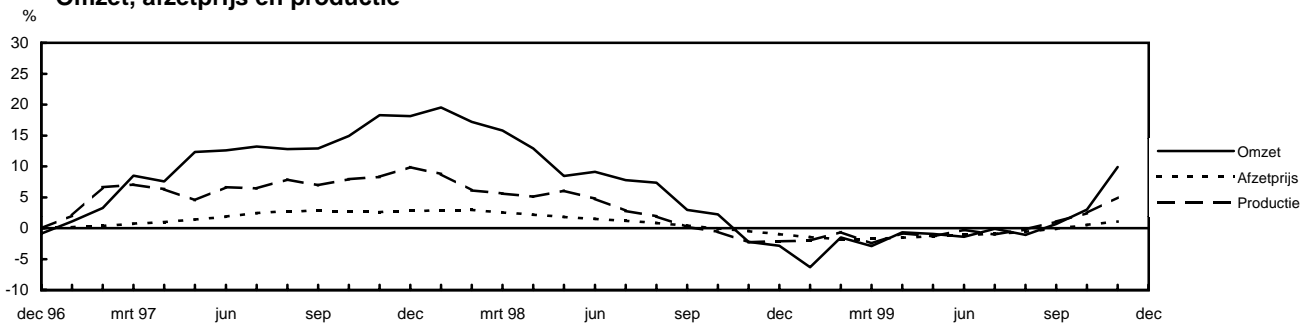
Orderpositie daalt iets

Het op peil blijven van de productie sinds november vorig jaar heeft zijn weerslag op de orderpositie. Eind januari ligt de index van de orderpositie, een maatstaf voor het aantal maanden werk in voorraad, ongeveer 1 indexpunt lager dan eind 1999. Hoewel hier iets minder gunstig over geoordeeld wordt dan in december, zijn de ondernemers in het algemeen nog steeds tevreden met hun orderpositie.

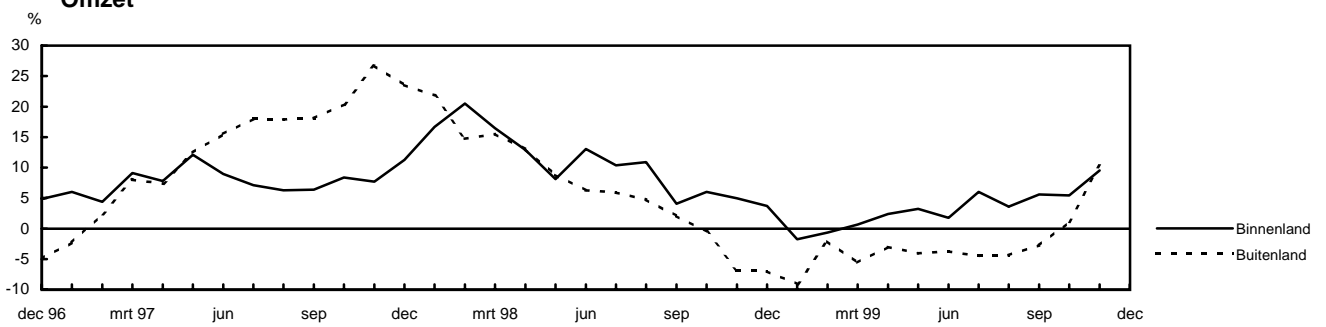
Verwachtingen

De fabrikanten blijven optimistisch over de ontwikkelingen op de korte termijn. Voor de periode februari tot en met april verwachten ze weer een lichte toename van de bedrijvigheid. Daarnaast zijn ze van mening dat ze hun producten tegen een hogere prijs kunnen verkopen.

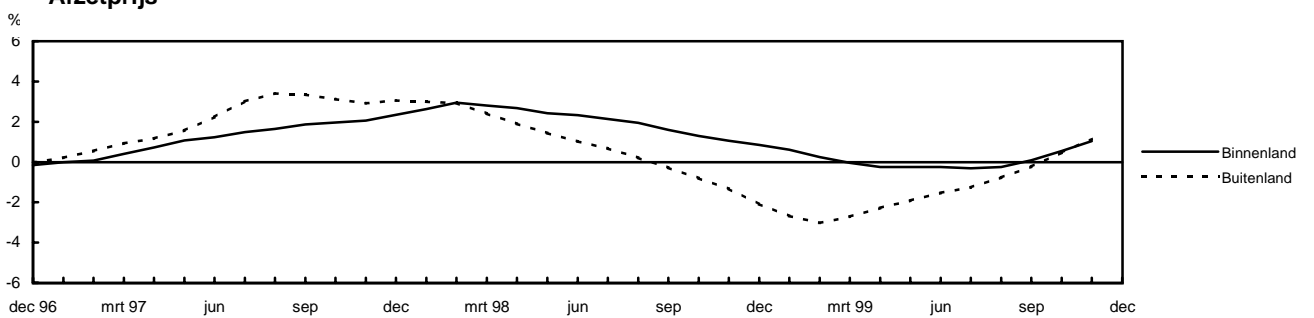
Omzet, afzetprijs en productie



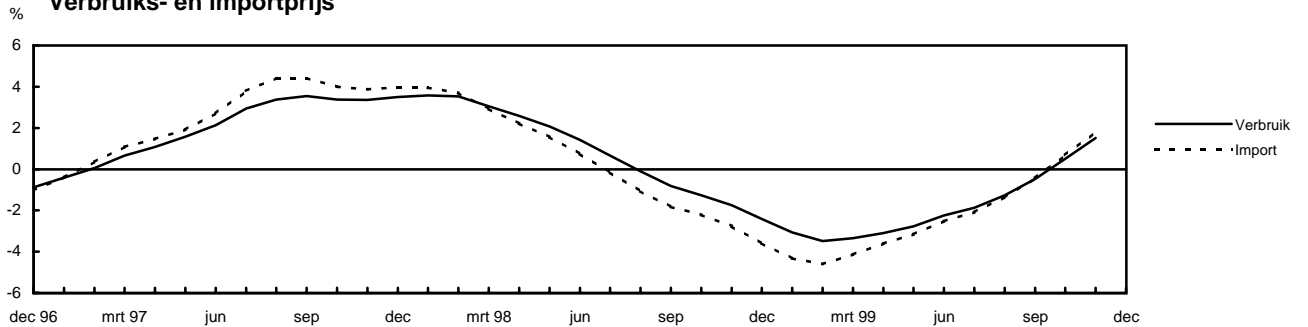
Omzet



Afzetprijs



Verbruiks- en importprijs



Tabel 6.1

Kerngegevens: Metaal-, elektrotechnische en transportmiddelenindustrie

General figures: Manufacture of metal and electrical products, transport equipment

Eenheid	jaar		kwartaal				maand					Ontwik- keling in % ¹⁾
	1998	1999	1998		1999		1998		1999			
			4e kw.	1e kw.	3e kw.	4e kw.	nov.	dec.	okt.	nov.	dec.	
1995=100												
Omzet (waarde)	124,1	126,3	131,4	118,0	117,6	144,0	130,0	127,5	134,5	141,3	156,2	22,4
binnenland	127,9	133,0	135,9	124,3	124,0	148,8	134,8	134,7	141,8	147,2	157,4	16,9
buitenland	121,4	121,4	128,0	113,4	112,9	140,5	126,4	122,3	129,2	137,1	155,2	26,9
Ontvangen orders (waarde)	117,9	123,5	120,7	116,5	114,9	143,2	116,7	122,9	128,6	142,2	158,8	29,2
binnenland	124,3	125,4	131,0	118,6	118,1	136,9	130,5	138,2	137,9	135,2	137,5	-0,5
buitenland	113,1	122,1	113,0	114,9	112,5	147,9	106,4	111,6	121,7	147,5	174,6	56,5
Afzetprijs	103,0	102,3	102,0	101,6	102,6	103,1	102,0	101,6	102,8	103,1	103,4	1,7
binnenland	103,6	103,8	103,3	103,6	103,7	104,4	103,3	103,1	104,2	104,3	104,6	1,5
buitenland	102,6	101,4	101,2	100,5	101,9	102,4	101,3	100,8	102,0	102,4	102,7	1,8
Verbruiksprijs	102,0	100,5	100,2	99,5	100,6	101,7	100,3	99,8	101,2	101,7	102,2	2,4
import	101,5	99,7	99,2	98,4	99,9	101,0	99,4	98,9	100,4	101,1	101,6	2,8
Productie (volume gemiddelde dag)	111,9	112,7	111,9	113,1	103,1	117,5	115,7	104,7	118,8	119,8	113,8	8,7
Bruto Toegevoegde Waarde (fk, volume)	111,9	.	114,5	112,6	105,7	-0,1
Aantal bedrijven ²⁾	1000	16,6	16,8
Uitgesproken faillissementen	1	191	146	60	35	35	39
Aantal werkdagen	1	255	256	65	63	66	66	21	22	21	22	23
Energieverbruik	PJ	193	.	38	51

¹⁾ Laatste gepubliceerde maand t.o.v. vergelijkbare maand voorgaand jaar. Kwartaalcijfers laatste gepubliceerde kwartaal t.o.v. kwartaal voorgaand jaar
²⁾ Stand per 1 januari.

Tabel 6.2

Conjunctuurtest ¹⁾ gegevens: Metaal-, elektrotechnische- en transportmiddelenindustrie

Business survey figures: Manufacture of metal and electrical products, transport equipment

Eenheid	jaar		kwartaal				maand			Gemidd.			
	1998	1999	1998		1999		1998	1999	2000	laatste 12 mnd.			
			4e kw.	1e kw.	2e kw.	3e kw.	4e kw.	dec.	jan.		dec.	jan.	
Orderontvangst t.o.v. vorige maand	0	4	-4	2	3	5	5	0	-1	9	-2	4	
binnenlandse markt	1	3	-6	1	6	1	2	-4	-1	6	-5	2	
buitenlandse markt	-1	2	-4	-1	-1	7	5	1	-4	10	-2	3	
Bedrijvigheid t.o.v. vorige maand	2	2	-5	2	0	2	5	-8	-3	2	-1	2	
Bezettingsgraad ²⁾	%	83,2	82,4	81,5	83,0	82,1	82,3	82,2	.	.	.	82,4	
Productiebelemmeringen ³⁾	%	83	82	85	85	82	79	80	.	.	.	82	
geen	%	83	82	85	85	82	79	80	.	.	.	82	
stagnatie a.g.v.	%	6	8	7	7	8	8	7	.	.	.	8	
onvoldoende vraag	%	6	6	4	4	5	8	8	.	.	.	6	
tekort aan arbeid	%	3	2	2	2	2	2	2	.	.	.	2	
te geringe productiecapaciteit	%	3	3	2	2	3	3	3	.	.	.	3	
overige belemmeringen	%	3	3	2	2	3	3	3	.	.	.	3	
Orderpositie	⁴⁾	96,6	95,9	94,8	96,1	95,8	95,4	96,5	95,4	96,2	98,5	97,6	96,1
Beoordelingen:													
orderontvangst		-1	-8	-8	-6	-10	-8	-6	-5	-6	-2	-3	-7
orderpositie totaal		4	-1	-2	-1	-1	1	-1	0	6	4	0	0
orderpositie buitenland		5	0	-3	0	-2	0	2	-2	1	6	3	0
productiecapaciteit		-1	1	1	1	1	0	2	.	.	.	1	
voorraden gereed product		2	3	4	4	4	3	2	4	3	1	2	3
Concurrentiepositie t.o.v. kw t-1													
binnenlandse markt		2	1	3	0	0	0	2	.	.	.	1	
buitenlandse markt													
binnen Europese Unie		5	0	4	1	-1	-4	5	.	.	.	0	
buiten Europese Unie		0	0	-2	-2	-1	0	4	.	.	.	0	
Verwachting													
buitenlandse afzet komende 3 mnd		6	9	3	6	8	13	7	.	.	.	9	
bedrijvigheid komende 3 mnd		8	6	-3	8	2	10	2	1	9	3	12	6
verkoopprijs komende 3 mnd		-2	3	-3	-1	1	3	9	1	-4	12	10	4
personeelssterkte komende 6 mnd		4	2	1	2	0	4	1	.	.	.	2	
toe- of afname personeelssterkte	%	-0,1	0,0	-0,3	0,0	-0,2	0,0	0,1	.	.	.	0,0	

¹⁾ De vragen zoals ze in de Conjunctuurtestenquête worden gesteld, zijn te vinden in de alfabetische begrippenlijst.

²⁾ Verschil in percentage toegenomen / groot (+) en afgenomen / klein (-), tenzij anders vermeld.

³⁾ Het kwartaalcijfer heeft betrekking op de laatste maand (verslagmaand) van het betreffende kwartaal.

⁴⁾ Indices: maart 1996=100.

Hout-, bouwmaterialen- en overige industrie

In december groeit het volume van zowel de omzet als de productie opnieuw aanzienlijk en stijgen de verbruiksprijzen opnieuw meer dan de afzetprijzen. Voor de periode februari tot en met april voorzien flink wat ondernemers meer productie en hogere verkoopprijzen. Alle drie de bedrijfsklassen in de branche hadden vorig jaar een gunstige omzetgroei.

Sterke groei omzet en productie houdt aan

In december 1999 stijgt het omzetvolume op twaalfmaandbasis weer flink, namelijk met ruim 15%. Ook het productievolume neemt fors toe met bijna 15%. Enerzijds komt dit doordat het productie-niveau van december 1998 betrekkelijk laag was. Anderzijds moest in de laatste maanden van 1999 de productie flink worden uitgebreid omdat in de loop van 1999 de vraag voortdurend toenam en op gegeven ogenblik de rek uit te grote voorraden was.

Snellere stijging verbruiksprijzen zet door

Op twaalfmaandbasis groeien de verbruiksprijzen in december 1999 opnieuw, en wel met ruim 3%. De stijging van de afzetprijzen met bijna 1% is opnieuw geringer. Daarmee bestendigt het recente verschil in groeipatroon tussen output- en inputprijzen. (vergelijk de grafiek van de verbruiksprijs met die van de totale afzetprijs).

Meer orderontvangsten in januari

In januari nemen vergeleken met december de orderontvangsten in de branche toe, voor een flink zijn het buitenlandse orders. Daarbij neemt de bedrijvigheid licht af, waardoor de index van de orderpositie in januari licht oploopt; de orderpositie is een maatstaf voor het aantal maanden werk in voor. Met deze ontwikkelingen zijn de ondernemers over het algemeen onveranderd tevreden.

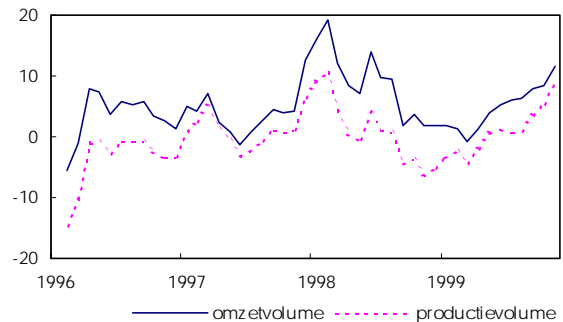
Alle bedrijfsklassen boeren goed in 1999

In 1998 en 1999 hebben alle drie de bedrijfsklassen, afgemeten aan hun omzet en productie, ongeveer dezelfde groeibeweging. Ging het in 1998 wat minder, in 1999 ging het duidelijk al weer beter. Van de drie bedrijfsklassen is eind 1999 de omzetgroei het grootst in de bouwmaterialenindustrie. Deze industrie is sterk afhankelijk van de bouwnijverheid die in 1999 een topjaar kende.

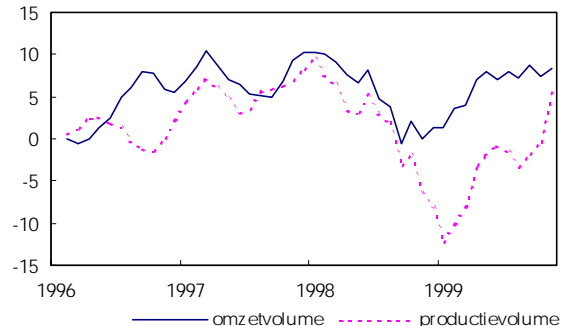
Verwachtingen

Voor de periode februari tot en met april verwacht een flink percentage bedrijven dat de verkoopprijzen en de productie zal toenemen.

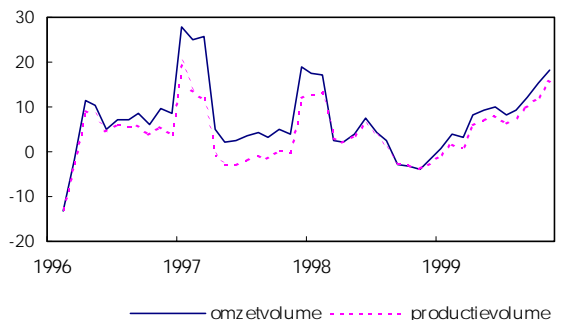
Hout-, kurk- en rietwarenindustrie:
% jaarmutaties, 3-maandsvoortschrijdend gemiddelde



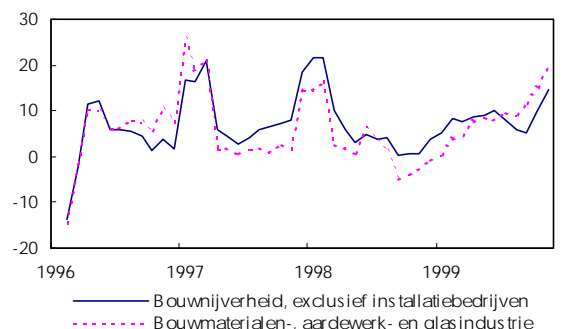
Meubel- en ov. Industrie: % jaarmutaties:
3-maandsvoortschrijdend gemiddelde



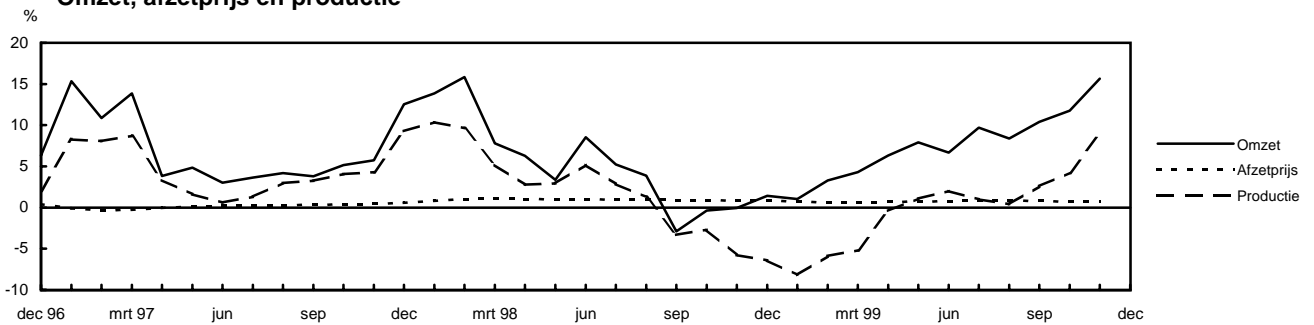
Bouwmaterialen-, aardewerk- en glasindustrie:
% jaarmutaties, 3-maandsvoortschrijdend gemiddelde



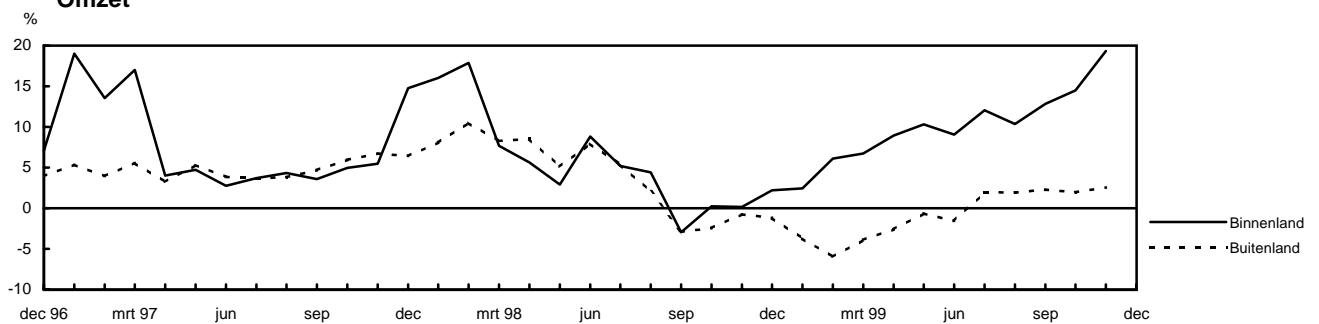
Waarde omzet: % jaarmutaties:
3-maands voortschrijdend gemiddelde



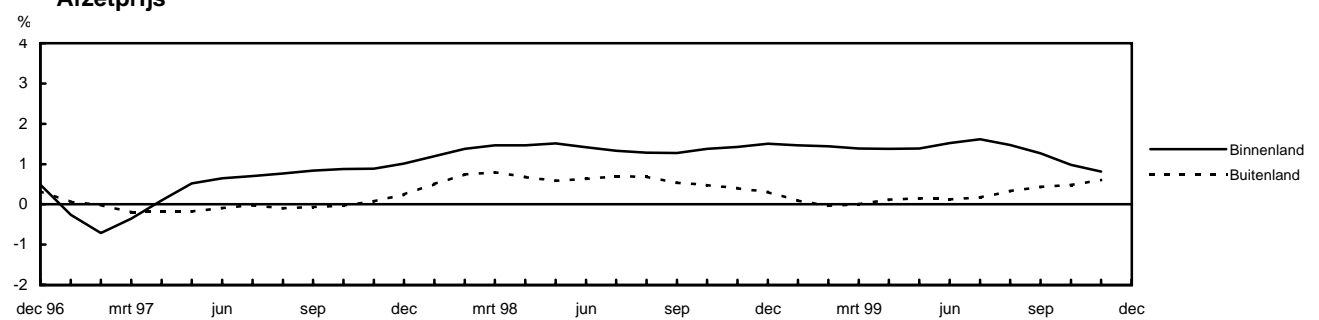
Omzet, afzetprijs en productie



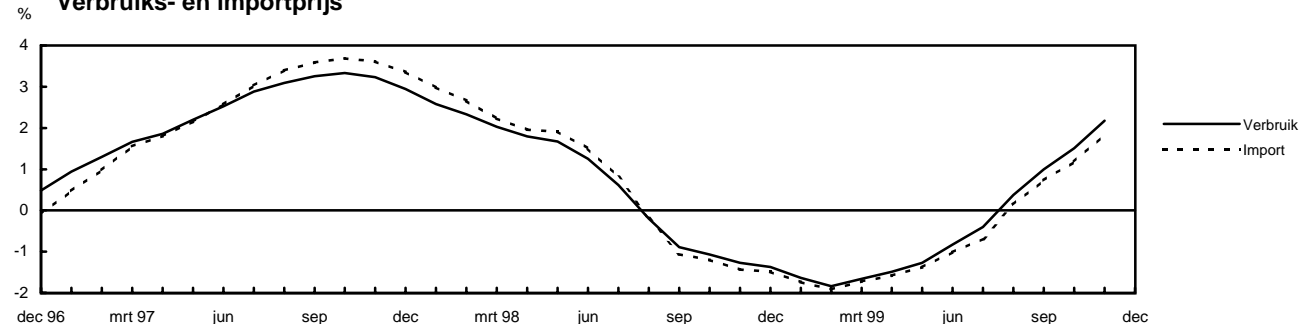
Omzet



Afzetprijs



Verbruiks- en importprijs



Tabel 7.1

Kerngegevens: Hout-, bouwmaterialen- en overige industrie

General figures: Manufacture of wood and other products

	Eenheid	jaar		kwartaal				maand					Ontwik- keling in % ¹⁾
		1998	1999	1998		1999		1998		1999			
				4e kw.	1e kw.	3e kw.	4e kw.	nov.	dec.	okt.	nov.	dec.	
1995=100													
Omzet (waarde)		115,6	125,6	117,2	116,7	117,0	134,9	120,7	101,1	138,4	143,5	122,8	21,4
binnenland		117,5	130,9	120,1	121,0	119,8	142,4	124,1	102,7	145,5	151,6	130,2	26,8
buitenland		109,6	108,8	108,1	103,0	107,9	110,7	109,8	96,2	115,6	117,7	98,9	2,7
Afzetprijs		102,3	103,0	102,3	102,9	103,0	103,1	102,4	102,4	103,0	103,0	103,1	0,7
binnenland		103,7	105,0	104,0	104,9	105,0	104,9	104,1	104,3	104,9	104,9	104,9	0,6
buitenland		101,1	101,4	101,0	101,2	101,4	101,6	101,1	100,8	101,5	101,6	101,7	0,9
Verbruiksprijs		102,5	102,3	101,5	101,3	102,4	103,7	101,9	101,4	102,9	103,5	104,5	3,1
import		102,1	101,7	100,9	100,8	101,7	102,8	101,5	100,8	101,8	102,6	103,8	3,0
Productie (volume gemiddelde dag)		106,4	107,7	107,5	98,1	99,5	117,1	115,3	91,6	122,6	123,7	104,8	14,5
Bruto Toegevoegde Waarde (fk, volume)		106,4	.	108,9	97,9	103,3	.						2,7
Aantal bedrijven ²⁾	1000	10,6	10,9										
Uitgesproken faillissementen	1	86	81	20	32	21	14						
Aantal werkdagen	1	255	256	65	63	66	66	21	22	21	22	23	
Energieverbruik	PJ	41	.	11	11	.	.						

¹⁾ Laatste gepubliceerde maand t.o.v. vergelijkbare maand voorgaand jaar. Kwartaalcijfers laatste gepubliceerde kwartaal t.o.v. kwartaal voorgaand jaar²⁾ Stand per 1 januari.

Tabel 7.2

Conjunctuurtest ¹⁾ gegevens: Hout- en bouwmaterialen- en overige industrie

Business survey figures: Manufacture of wood and other products

	Eenheid	jaar		kwartaal					maand			Gemidd.	
		1998	1999	1998		1999			1998		1999	2000	laatste 12 mnd.
				4e kw.	1e kw.	2e kw.	3e kw.	4e kw.	dec.	jan.	dec.	jan.	
Orderontvangst t.o.v. vorige maand		1	5	-13	13	6	5	-3	-14	20	-5	14	5
binnenlandse markt		1	6	-13	13	8	6	-3	-14	20	-4	11	5
buitenlandse markt		-4	6	-10	16	1	-2	8	-22	37	-5	35	6
Bedrijvigheid t.o.v. vorige maand		3	6	-8	6	8	6	2	-11	-5	0	-5	6
Bezettingsgraad ²⁾	%	86,8	86,4	84,7	86,1	86,7	86,5	86,2					86,4
Productiebelemmeringen ³⁾													
geen	%	79	76	79	79	73	74	76					76
stagnatie a.g.v.													
onvoldoende vraag	%	7	6	9	6	7	4	5					6
tekort aan arbeid	%	8	11	6	7	8	15	13					11
te geringe productiecapaciteit	%	2	4	1	2	7	4	3					4
overige belemmeringen	%	4	4	5	6	5	3	3					4
Orderpositie	⁴⁾	104,3	104,8	100,3	103,0	104,9	104,8	106,3	99,6	102,3	107,0	107,8	105,2
Beoordelingen:													
orderontvangst		-5	-2	-15	-3	-3	0	-1	-11	-4	2	-2	-2
orderpositie totaal		-3	1	-10	-2	-2	5	4	-10	-1	3	3	2
orderpositie buitenland		-8	-2	-8	-4	-10	6	2	-8	-5	1	-1	-1
productiecapaciteit		1	-3	4	2	-3	-7	-5					-3
voorraden gereed product		5	10	12	15	14	6	4	11	14	4	3	9
Concurrentiepositie t.o.v. kw t-1													
binnenlandse markt		2	8	2	2	7	8	13					8
buitenlandse markt													
binnen Europese Unie		-7	-5	-11	-10	1	-8	-1					-5
buiten Europese Unie		-7	-9	-9	-16	-4	-7	-8					-9
Verwachting													
buitenlandse afzet komende 3 mnd		8	7	9	20	-9	0	16					7
bedrijvigheid komende 3 mnd		8	12	-7	19	11	14	3	8	24	10	24	12
verkoopprijs komende 3 mnd		5	11	9	8	4	5	25	16	9	32	23	12
personeelssterkte komende 6 mnd		0	3	-1	3	3	0	7					3
toe- of afname personeelssterkte	%	0,1	0,2	-0,1	0,3	-0,1	0,2	0,5					0,2

¹⁾ De vragen zoals ze in de Conjunctuurtestenquête worden gesteld, zijn te vinden in de alfabetische begrippenlijst.²⁾ Verschil in percentage toegenomen / groot (+) en afgenomen / klein (-), tenzij anders vermeld.³⁾ Het kwartaalcijfer heeft betrekking op de laatste maand (verslagmaand) van het betreffende kwartaal.⁴⁾ Indices: maart 1996=100.

Gepubliceerde artikelen

In de Industriemonitor verschijnen maandelijks één of meer artikelen over de industrie. Onderstaande artikelen zijn reeds gepubliceerd.

Artikel	Auteur(s)	Maand
Innovatie en provincie	Hans Langenberg	maart 2000
Investeringsverwachtingen industrie 1999 en 200	André Meurink	februari 2000
De auto-industrie	Willem Heijnen	januari 2000
Industrie: economie en arbeidsmarkt	Roberto Wekker	december 1999
Uitgaven voor riolering en afvalwaterzuivering, 1985-1999	Egon Dietz Cor van Bruggen	november 1999
Het belang van onderzoek en innovatie voor bedrijfsresultaten	Luuk Klomp George van Leeuwen	oktober 1999
De bouwmaterialenindustrie	Willem Heijnen	augustus 1999
Seizoencorrectie en 'nowcasting' van producentenprijzen 1990-1997	Narly Rambharos	juli 1999
Industriële bedrijfsafvalstoffen, 1984-1996	Paul Klein	juni 1999
Banencreatie bij het Klein-, Midden- en Grootbedrijf	Ron van Dijk Ben van der Eijken Henry Nieuwenhuijsen	juni 1999
Winstgroei bij kleine ondernemingen	Erik Smeets	mei 1999
Hoge investeringen ondanks tanend ondernemersvertrouwen	André Meurink	april 1999
De industrie in 1998: afvlakking na een forse groei in 1997	Willem Heijnen	maart 1999
Het producentenvertrouwen: conjunctuurwijzer van de CBS-koersindex?	Roberto Wekker	februari 1999
Meer onderzoek en innovatie in Nederland	Luuk Klomp	januari 1999
Internationalisering van de industrie	Robert Goedegebuure	januari 1999
Vijf jaar PRODCOM in Nederland	Jos Smeets	november 1998
Nederland en de industrie: werkloosheid, werkgelegenheid en arbeidstekort	Roberto Wekker	oktober 1998
De cacaoonverwerkende industrie: een dwerg of een reus?	Willem Heijnen	september 1998
Investeren in de toekomst	Gerhard Meinen	augustus 1998
Gevaarlijk afval 1993-1996	Harrie Meeuwissen	juli 1998
De statistiek van CV-ketels	Willem Heijnen Tjakko Tol	juni 1998
De top vijftig Nederlandse export in de jaren negentig	Vick Smeets	mei 1998
De economie en het weer, de kalender en incidenten	Roberto Wekker	april 1998
Nijverheid verwacht ook in 1998 fors te investeren	Gerhard Meinen	maart 1998
Industrie regionaal	Jeroen Reijnders	februari 1998
Forse conjunctuuropleving in de industrie in 1997	Roberto Wekker	februari 1998
De Nederlandse voedings- en genotmiddelenindustrie	Tjakko Tol	januari 1998

Gepubliceerde producttabellen

Hieronder staat een overzicht van in de Industriemonitor opgenomen producttabellen (tabellen x.3).

De producttabellen bevatten een systematische opsomming van de meest recente productgegevens per branche. Verkopen in waarden worden per kwartaal gepubliceerd. De verkopen in hoeveelheden worden jaarlijks opgenomen in de Industriemonitor. Omdat bij publicatie van het meest recente kwartaal de voorgaande kwartalen worden geactualiseerd, kunnen deze cijfers afwijken.

Het nummer van de "Industriemonitor" wat hieronder vermeld staat, betreft het meest recente exemplaar waarin de productgegevens over de betreffende verslagperiode zijn opgenomen.

Periode	Waarde / hoeveelheid	Industriemonitor
1999	3 ^e kw 2 ^e kw 1 ^e kw	februari 2000 februari 2000 februari 2000
1998	jaar jaar 4 ^e kw 3 ^e kw 2 ^e kw 1 ^e kw	juli 1999 juli 1999 februari 2000 februari 2000 november 1999 september 1999
1997	jaar jaar 4 ^e kw 3 ^e kw 2 ^e kw 1 ^e kw	juli 1999 juli 1999 juni 1999 februari 2000 november 1999 september 1999
1996	jaar jaar 4 ^e kw 3 ^e kw 2 ^e kw 1 ^e kw	september 1998 september 1998 april 1997 februari 2000 november 1996 september 1999
1995	jaar jaar 4 ^e kw 3 ^e kw 2 ^e kw 1 ^e kw	juli 1998 juni 1997 juni 1997 februari 1999 november 1997 november 1998
1994	jaar jaar 3 ^e kw 2 ^e kw 1 ^e kw	juli 1998 juni 1997 februari 1998 november 1997 september 1997
1993	jaar jaar	juli 1998 februari 1997

Andere CBS-publicaties

Statistisch Jaarboek

Dit boek bevat cijfers over alle aspecten van de Nederlandse samenleving: bevolking, inkomen, economie, prijzen, financiële markten, milieu en vele andere onderwerpen. Het verschijnt jaarlijks in januari.

*Jaarlijks, 588 blz., f 49,95 / • 22,66.
ISSN 0924-2686. Kengetal A-26.*

Statistisch Bulletin

Het Statistisch Bulletin verschijnt wekelijks met de meest recente uitkomsten van alle statistische onderzoeken van het CBS. Het abonnement omvat tevens het maandelijks Conjunctuurbericht. Hierin wordt de actuele stand van zaken in de Nederlandse economie met behulp van korte en krachtige analyses en grafische presentaties getoond.

- *Statistisch Bulletin: wekelijks, circa 10 blz.
ISSN 0166-9680.*
- *Conjunctuurbericht: maandelijks, 4 blz.
ISSN 0920-9743.
f 131,00 / • 59,45 per jaar. Kengetal A-1*

Tweehonderd jaar statistiek in tijdreeksen

Deze publicatie geeft historische reeksen waarmee de lange termijn ontwikkelingen in ons land in de periode 1800-1999 nauwkeurig kunnen worden gevolgd. Deze historisch-statistische database is een aanrader voor onderzoekers en andere gebruikers van historische tijdreeksen. De publicatie zal in december 1999 verschijnen.

*Eenmalig, f 55,00 / • 24,96.
ISBN 90.6861.175.5, + cd-rom.*

Index

Het CBS-magazine met een geheel eigen vormgeving. Index geeft vanuit de statistische optiek een brede kijk op de vele economische en sociale aspecten van de samenleving. Veel thema-nummers met daarnaast een aantal gevarieerde onderwerpen.

*Jaarlijks 10 nummers, circa 32 blz., f 129,50 / • 58,76 per jaar.
ISSN 1380-7447. Kengetal A-152/2000.*

Samenvattend overzicht van de industrie

Het samenvattend overzicht geeft een overzicht van de belangrijkste variabelen van de afzonderlijke productiestatistiek van bedrijven. De publicatie bevat ook informatie over de verkopen van zelfvervaardigde producten.

*Jaarlijks, 96 blz., f 37,50 / • 17,02.
ISSN 0168-5546. Kengetal K-160/1997/1998.*

De Nederlandse Economie

Met deze publicatie beoogt het CBS op prettig leesbare een breed en samenhangend overzicht te geven van de

economie in Nederland. Behalve financieel-economische ontwikkelingen komen ook de arbeidsmarkt, bevolking, welzijn, milieu en regionale onderwerpen aan de orde. Door Nederland te spiegelen aan het buitenland, wordt bovendien de internationale positie van ons land belicht.

*Jaarlijks, 204 blz., f 32,50 / • 14,75. Kengetal P-19
ISSN 1386 - 1042.*

Maandstatistieken

Het CBS publiceert naast de Industriemonitor nog een aantal andere maandelijks periodieken. Enkele zijn:

- *Maandstatistiek Internationale Handel
Maandelijks, ca. 30 blz., f 158,00 / • 71,70 per jaar.
ISSN 1384-6981. Kengetal M-11.*
- *Sociaal-Economische Maandstatistiek
Maandelijks, ca. 80 blz., f 210,00 / • 95,29 per jaar.
ISSN 0168-549X. Kengetal V-4/1999.*
- *Maandstatistiek van de Prijzen
Maandelijks, ca. 100 blz., f 205,00 / • 93,02 per jaar.
ISSN 0166-9486. Kengetal U-2/1999.*
- *Maandstatistiek Detailhandel
Maandelijks, ca. 50 blz., f 163,00 / • 73,97 per jaar.
ISSN 1385-0105. Kengetal L-10/1999.*
- *Maandstatistiek Bouwnijverheid
Maandelijks, ca. 40 blz., f 140,00 / • 63,53 per jaar.
ISSN 0166-9338. Kengetal K-3/1999.*
- *Financiële Maandstatistiek
Maandelijks, ca. 50 blz., f 173,00 / • 78,50 per jaar.
ISSN 1381-6780, Kengetal O-1/1999.*

CBS Wijzer, recente cijfers en producten

Een systematisch overzicht van alle publicaties die het CBS heeft uitgebracht. Deze is op aanvraag gratis verkrijgbaar (telefoon 045 - 570 7070). Kengetal A-102

Diskettes

Veel gegevens zijn ook op diskette verkrijgbaar. Er zijn onder meer maandelijks en jaarlijkse diskettes met alle beursindices. Bestellen: telefoon 045 - 570 7070.

Teletekst

Conjunctuurinformatie en de meest recente CBS-persberichten staan op pagina 506 en 507 van NOS-Teletekst.

Internet

Het CBS heeft een website. Deze is te bereiken via <http://www.cbs.nl>. De site bevat statistische kerncijfers over de Nederlandse samenleving. Actuele statistische uitkomsten staan in persberichten die kunnen worden gedownload.

Voor bestellingen van CBS-publicaties kunt u terecht bij de infoservice van de sector Marketing en Verkoop van het CBS, tel 045 - 570 7070, fax 045 - 570 6268 of e-mail verkoop@cbs.nl, of via de boekhandel. Alle publicaties zijn ter inzage of kunnen in bruikleen worden verkregen in onze bibliotheken. Tevens is in beide vestigingen een boekwinkel waar alle publicaties tegen contante betaling kunnen worden gekocht. De CBS-wijzer met CBS-publicaties is op aanvraag gratis verkrijgbaar (tel. 045 570 7070).

Informatieservice

Het CBS: Betrouwbare informatie voor u

De Nederlandse overheid vindt het belangrijk dat u over betrouwbare en onafhankelijke informatie kunt beschikken. Het Centraal Bureau voor de Statistiek zorgt hier al bijna 100 jaar voor. Het CBS verzamelt, bewerkt en analyseert gegevens over alle aspecten van de Nederlandse samenleving. Hieruit publiceren wij informatie over bijvoorbeeld de Nederlandse economie maar ook over de leefsituatie van de bevolking en over het milieu. Tevens garanderen wij dat individuele gegevens van personen of bedrijven niet zijn af te leiden uit de gepubliceerde cijfers.

Veelzijdige en flexibele dienstverlening

CBS-informatie is voor iedereen toegankelijk. Vooral beleidsmedewerkers, markt- en bedrijfstakanalisten, onderzoekers en studenten maken hier veelvuldig gebruik van. Ook op de CBS-site op Internet is veel informatie te vinden.

De Infogroepen

Het CBS beschikt echter over veel meer, en meer gedetailleerde informatie dan er in een publicatie zoals de Industriemonitor wordt opgenomen. Die informatie is op aanvraag verkrijgbaar bij onze Infogroepen. Van de onderwerpen die in de Industriemonitor staan zoals de productie, omzet, prijzen, in- en uitvoer en de conjunctuurtest zijn meer gedetailleerde gegevens beschikbaar voor specifieke branches en bedrijfstakken zoals de zuivelindustrie en de landbouwmachine-industrie. Kortom: voor alles wat u wilt weten over de industrie kunt u terecht bij onze Infogroep Industrie.

Branchepublicaties vervangen Productiestatistieken industrie

De publicaties Productiestatistieken industrie zoals ze tot en met het verslagjaar 1995 zijn verschenen, bestaan niet

De Infogroepen	Telefoon	Fax	E-mail
Infoservice	(045) 570 70 70	(045) 570 62 68	infoserv@cbs.nl
Arbeid en Lonen	(070) 337 58 50	(070) 337 59 94	infosec@cbs.nl
Bedrijven (aantal)	(045) 570 79 37	(045) 570 62 66	infogwm@cbs.nl
Bevolking	(070) 337 58 30	(070) 337 59 87	infosbv@cbs.nl
Bouw	(070) 337 42 41	(070) 337 59 75	infolbn@cbs.nl
Conjunctuur en Regio	(070) 337 38 00	(070) 337 59 81	infopcr@cbs.nl
Consumentenprijsindex (inflatie)	(070) 337 58 09	(070) 337 59 94	infosec@cbs.nl
Cultuur, Toerisme en Recreatie	(070) 337 58 67	(070) 337 59 96	infokcr@cbs.nl
Eurodatashop	(070) 337 49 00	(070) 337 59 84	datashop@cbs.nl
Financiële markten	(070) 337 45 67	(070) 337 59 77	infohfo@cbs.nl
Gezondheid en Welzijn	(070) 337 58 64	(070) 337 59 79	infokgw@cbs.nl
Industrie	(045) 570 76 17	(045) 570 62 77	infolin@cbs.nl
Inkomen, Vermogen, Koopkracht	(045) 570 75 23	(045) 570 62 72	infosiv@cbs.nl
Internationale handel	(045) 570 79 17	(045) 570 66 75	infohih@cbs.nl
Landbouw	(070) 337 58 03	(070) 337 59 51	infollb@cbs.nl
Milieu	(070) 337 58 96	(070) 337 59 76	infolmi@cbs.nl
Nationale rekeningen	(070) 337 58 76	(070) 337 59 81	infopni@cbs.nl
Onderwijs	(070) 337 53 45	(070) 337 59 78	infosoz@cbs.nl
Overheid	(070) 337 58 99	(070) 337 59 80	infokov@cbs.nl
Rechtsbescherming, Veiligheid	(070) 337 58 66	(070) 337 59 79	infokrv@cbs.nl

Hier vindt u Statline, de voor het publiek toegankelijke databank van het CBS. Deze is gevuld met actuele cijfers, persberichten, tijdreeksen etc. Vraagt u informatie bij ons aan dan verstrekken wij die in de vorm die u wenst: per post, fax, e-mail, diskette of bij eenvoudige inlichtingen telefonisch. Alle informatie kan zowel incidenteel als op basis van een abonnement geleverd worden.

Onze informatie is in principe gratis. Dat houdt in dat telefonische inlichtingen gratis worden verstrekt en dat publicaties gratis toegankelijk zijn bij de CBS-bibliotheken in Voorburg en Heerlen en bij vele openbare en universiteitsbibliotheken. Voor het ontvangen van bijvoorbeeld publicaties of diskette betaalt u slechts de kosten van de informatiedrager en het verzenden. Als de door u gewenste informatie niet direct voorhanden is, kan het CBS maatwerk leveren. U betaalt dan de extra arbeidskosten.

meer. Ze zijn vervangen door branchepublicaties die een actueel en totaal overzicht geven van de bij het CBS beschikbare informatie van de diverse branches in de industrie. In deze publicaties worden naast de uitkomsten van de productiestatistieken ook gegevens uit andere enquêtes over de desbetreffende branche opgenomen, zoals de afzet van producten, maandelijks omzetcijfers, investeringen, producentenprijzen, in- en uitvoer, energieverbruik en gegevens uit de Milieustatistieken. De uitkomsten worden in hun onderlinge samenhang besproken zodat een actueel en totaal beeld wordt gegeven van de branche.

De informatie zoals die in de Productiestatistieken industrie was opgenomen, blijft echter wel beschikbaar in de vorm van tabellen, gebundeld per bedrijfstak (SBI 2 digit), bedrijfsgroep (SBI 3 digit) of bedrijfssubgroep (SBI 4 digit). Voor bestellingen hiervan kunt u contact opnemen met het CBS Heerlen, telefoon (045) 5707617, fax (045) 5706277.

Alfabetische begrippenlijst

Bedrijfsinvesteringen in vaste activa

Tot de investeringen in vaste activa worden gerekend de goederen die worden aangeschaft (of in eigen beheer zijn voortgebracht) met het doel ze als kapitaalgoed in het productieproces aan te wenden. In het algemeen gaat het om goederen met een levensduur van meer dan een jaar bijvoorbeeld gebouwen, machines en vervoermiddelen. De toevoeging 'bruto' geeft aan dat de investeringen zowel de vervangings- als uitbreidingsinvesteringen omvatten. Het gaat hier om volumeontwikkelingen, dus gecorrigeerd voor prijsmutaties. Informatie: 070-3374795.

Bruto Binnenlands Product (BBP)

Het BBP is de som van de in het binnenland gevormde toegevoegde waarde inclusief de afschrijvingen. Deze indicator wordt veel gebruikt om de economische groei weer te geven. Bij het samenstellen van deze indicator gebruiken wij gegevens over zowel de productie als de bestedingen. Voor totaal Nederland is alleen de volumeontwikkeling opgenomen, dat wil zeggen voor prijsontwikkelingen.

BBP (mp)

Bruto Binnenlands Product tegen marktprijzen. Dit is inclusief het saldo van de indirecte belastingen en de prijsverlagende subsidies.

BBP (fk)

Bruto Binnenlands Product tegen factorkosten. Dit is exclusief het saldo van de indirecte belastingen en de prijsverlagende subsidies. Informatie: 070-3374795.

Bruto Toegevoegde Waarde

De bruto toegevoegde waarde is gedefinieerd als de waarde van de productie minus de waarde van het verbruik (inclusief afschrijvingen); het gaat hier om de waarde die wordt toegevoegd aan de goederen (en/of diensten) die in het productieproces worden gebruikt. Tot het verbruik behoren niet de diensten van de ingezette arbeid en kapitaal. Informatie: 070-3374795.

CBS-Koersindex

De CBS-Koersindex geeft de ontwikkeling weer van het gemiddelde koersniveau van gewone aandelen. De index wordt eenmaal per dag berekend op basis van de slotkoersen. In deze berekening worden alle op de beurs genoteerde Nederlandse gewone aandelen betrokken met uitzondering van aandelen van vastgoedfondsen, beleggings- en houdstermaatschappijen. Bij de berekening wordt wel gecorrigeerd voor kapitaalmutaties (bijvoorbeeld emissies), maar niet voor dividuutkeringen. Het maandcijfer is het rekenkundig gemiddelde van de dagcijfers. Informatie: 070-3374627.

Conjunctuurtest

Elke maand houdt het CBS onder circa 1.700 ondernemingen uit de industrie een conjunctuurenquête. Deze enquête -de Conjunctuurtest- heeft tot doel binnen vier weken na een verslagmaand actuele informatie te verschaffen over de economische ontwikkelingen in de bedrijfstak industrie en de daaronder vallende bedrijfsklassen en -groepen. Het gaat daarbij met name om de richting waarin een aantal conjunctuurindicatoren zoals bedrijvig-

heid, orderontvangst, voorraden, orderpositie etc. zich van maand op maand ontwikkelt. Met het oog hierop zijn de vragen eenvoudig gehouden. Er wordt niet naar exacte, kwantitatieve gegevens gevraagd. De cijfermatige presentatie van de resultaten over de vragen met een drieledige antwoordstructuur vindt plaats in de vorm van saldering van de positieve (gestegen; groot) en negatieve (gedaald; klein) antwoorden (in %). De saldi geven informatie over de richting waarin de variabelen zich hebben ontwikkeld. Bij de ontwikkelingsvragen geeft het saldo op zich al direct de richting aan. Bij de beoordelingsvragen, die een momentopname weergeven, is daartoe vergelijking met het saldo van de voorafgaande maand nodig. De gegevens worden verzameld bij bedrijven met minstens 10 werknemers.

Variabele in de tabel in de Industriemonitor met daaronder de vraagstelling op het enquêteformulier van de Conjunctuurtest.

Bedrijvigheid t.o.v. de vorige maand:

Het niveau van de productie is, vergeleken met de vorige maand (de invloed van feest- en vakantiedagen buiten beschouwing gelaten): toegenomen / vrijwel gelijk gebleven/ afgenomen.

Beoordeling orderontvangst:

De totale orderontvangst¹ in de afgelopen maand beoordelen wij, gelet op de tijd van het jaar, als: groot / normaal / klein.

Beoordeling orderpositie:

De orderportefeuille¹ beoordelen wij, gelet op de tijd van het jaar, als: groot / normaal / klein.

Beoordeling productiecapaciteit:

De huidige productiecapaciteit achten wij, gelet op de te verwachten afzetontwikkeling, als (te): groot / normaal / klein.

Beoordeling voorraden gereed product

Onze voorraden eindproduct beoordelen wij, gelet op de te verwachten afzetontwikkeling, als (te): groot / normaal / klein.

Bezettingsgraad:

De bezettingsgraad² van de beschikbare productie-installaties bedroeg in de verslagmaand ca.%

Concurrentiepositie t.o.v. kw t-1

De concurrentiepositie³ van ons bedrijf is in de afgelopen 3 maanden op de markt: verbeterd / vrijwel gelijk gebleven / verslechterd.

Vervolg van variabele in de tabel in de Industriemonitor met daaronder de vraagstelling op het enquêteformulier van de Conjunctuurtest.

¹ Indien u uitsluitend levert uit voorraad en de orderportefeuille is vrijwel nihil, dan kunt u voor 'orderontvangst' lezen 'omzet/verkoop'. Bij de beoordelingsvragen over de orderportefeuille geeft u vervolgens een oordeel over de huidige afzetontwikkeling van het bedrijf (gunstig = groot; ongunstig = klein).

² Bij incidentele toepassing van een meerploegenstelsel of overwerk, kan de bezettingsgraad meer dan 100% bedragen. Groot onderhoud kan tot een verlaging van de bezettingsgraad leiden.

³ De verhouding van de afzetprijs en/of kwaliteit van uw producten met die van andere aanbieders op de markt.

Orderontvangst t.o.v. de vorige maand:

De waarde van de orderontvangst¹ is vergeleken met de vorige maand uit het buitenland / uit het binnenland / in totaal: toegenomen / vrijwel gelijk gebleven / afgenomen.

Orderpositie:

Onze totale orderportefeuille⁴ vertegenwoordigt, bij normale werktijden, aan maanden werk ca.. mnd.

Productiebelemmeringen:

Onze productie ondervindt thans: a) geen belemmeringen, b) wel belemmeringen als gevolg van onvoldoende vraag / tekort aan arbeidskrachten / te geringe capaciteit van de productie-installaties / andere oorzaken, nl.

Verwachting bedrijvigheid:

Vergeleken met de afgelopen maand zal het gemiddelde productieniveau in de komende 3 maanden (de invloed van feest- en vakantiedagen buiten beschouwing gelaten): toenemen / gelijk blijven / afnemen.

Verwachting buitenlandse afzet:

De buitenlandse afzet zal in het komende kwartaal: toenemen / vrijwel gelijk blijven / afnemen.

Verwachting personeelssterkte:

Onze personeelssterkte zal in het komend halfjaar naar verwachting: toenemen / vrijwel gelijk blijven / afnemen.

Verwachting toe- of afname personeelssterkte:

Bij toe- of afnemen (van de personeelssterkte) het percentage vermelden: ca. ...%.

Verwachting verkoopprijs:

Onze verkoopprijzen zullen in de komende 3 maanden: stijgen / vrijwel gelijk blijven / dalen.

Producentenvertrouwen

Het producentenvertrouwen is een samengestelde stemmingsindicator opgebouwd uit antwoorden op drie vragen van de Conjunctuurtest industrie. Het betreft hier de vragen over de door de ondernemers te verwachten bedrijvigheid in de komende drie maanden, hun oordeel over de orderpositie en hun oordeel over de voorraden gereed product. Om dit in één kengetal naar buiten toe te kunnen brengen en daarnaast het verloop van de ontwikkeling van de industriële productie zo goed mogelijk te benaderen, wordt eerst het verschil tussen het percentage positieve en negatieve antwoorden zowel voor het seizoen als voor de lange termijn trend gecorrigeerd. Over de afgelopen 15 jaar heeft het CBS per vraag het vooruitlopen op de feitelijke ontwikkelingen gemeten. Op basis van deze gegevens worden de recente uitkomsten gewogen. De hieruit berekende uitkomst (producentenvertrouwen) geeft in één kengetal de stemming onder de ondernemers aan. Informatie: 070-3374362.

Consumentenprijsindex

De consumentenprijsindex heeft betrekking op alle goederen en diensten die huishoudens voor consumptie aanschaffen, excl. de verzekerde medische zorg. Zowel dagelijkse boodschappen als aankopen die minder vaak gedaan worden, zoals auto's en wasmachines horen hiertoe. Ook betalingen aan de overheid voor verleende diensten (schoolgelden, secretarieleges) en zogenaamde consumptiegebonden belastingen zijn in de index opgeno-

men. De voor deze index gevolgde prijzen zijn de contante prijzen, inclusief BTW. Informatie 045 - 5707487.

Consumentenvertrouwen

In het Consumentenconjunctuuronderzoek worden aan 1000 respondenten vijf vragen gesteld over de algemene economische situatie en de eigen financiële situatie. Van iedere vraag wordt het saldo van positieve en negatieve antwoorden in procenten van het totaal aantal antwoorden bepaald. Het 'Consumentenvertrouwen' wordt uitgedrukt als het rekenkundig gemiddelde van deze vijf saldi. De minimale waarde is dus -100; de maximale +100.

Economisch klimaat:

De ontwikkeling van het economisch klimaat wordt bepaald door twee vragen uit het Consumentenconjunctuuronderzoek over de algemene economische situatie in Nederland.

Koopbereidheid:

De ontwikkeling van de koopbereidheid wordt ontleend aan de antwoorden op drie vragen uit het Consumentenconjunctuuronderzoek naar de eigen financiële situatie, waaronder de vraag of de tijd gunstig wordt geacht grote aankopen te doen. Informatie: 045-5707487.

Energieverbruik

De som van aanvoer, winning en voorraadonttrekking, minus de afleveringen van energiedragers. Onder PJ (petajoule= 10¹⁵ joule) wordt een energiehoeveelheid verstaan die overeenkomt met 31,6 miljoen m³ aardgas. Informatie: 070-3374331.

Faillissementen

Het gaat bij de reeks Faillissementen om alle uitgesproken faillissementen, zowel van natuurlijke als van rechtspersonen. De cijfers worden niet gecorrigeerd voor faillietverklaringen die later ten gevolge van verzet, hoger beroep of cassatie worden vernietigd. Informatie: 070-3375642.

Geregistreerde werklozen

Onder de geregistreerde werklozen worden de bij een arbeidsbureau ingeschreven personen verstaan van 15-64 jaar die niet meer dan twaalf uur per week werken, twaalf uur of meer willen werken en daarvoor beschikbaar zijn. Er is niet gecorrigeerd voor seizoensinvloeden. Informatie: 070-3375449.

Gezinsconsumptie

De reeksen van de gezinsconsumptie geven de bestedingen weer van gezinnen. Dit is inclusief de aankopen van buitenlandse toeristen in Nederland en exclusief de aankopen van Nederlanders in het buitenland. De bestedingen betreffen aankopen van voedings- en genotmiddelen, duurzame consumptiegoederen en overige goederen en diensten. Het gaat in de Industriemonitor om volumeontwikkelingen, dus gecorrigeerd voor prijsmutaties. De maandcijfers van de gezinsconsumptie laten soms grote fluctuaties zien doordat de cijfers niet voor koopdagen en seizoensinvloeden gecorrigeerd zijn. Het is verstandig hier bij de interpretatie van de ontwikkelingen rekening mee te houden. Informatie: 070-3374795.

Invoer van goederen en diensten

⁴ Orderportefeuille excl. Het reeds gerealiseerde deel aan onderhanden werk; incl. eventueel werk verbonden aan het op peil brengen van voorraden.

De invoer is gewaardeerd tegen cif-prijzen (cost, insurances, freight). Dat wil zeggen inclusief alle vracht- en assurantiepremies die op het vervoer tot het punt van inkleding in Nederland betrekking hebben en exclusief invoerrechten, accijns op invoer en bijzondere verbruiksbelasting op auto's. Informatie: 070-3374795.

Omzet

Omzet betreft de factuurwaarde van de aan derden verkochte zelfvervaardigde of geassembleerde goederen en opbrengsten van diensten (exclusief: BTW, aan afnemers in rekening gebrachte accijzen, verbruiksbelastingen, BPM op auto's en statiegelden). De gegevens worden verzameld bij bedrijven met minstens 20 werknemers. Informatie: 045-5706333.

Producentenprijzen industrie

De statistiek Producentenprijzen meet de prijzen die de producent of de importeur in rekening brengt aan de afnemers. De gevolgde prijzen zijn de gemiddelde maandprijzen exclusief BTW, af-fabriek, van de afgezette goederen. Voor de importprijzen is gebruik gemaakt van prijzen op cif-basis (cost, insurance, freight). Informatie: 070-3374710.

Productie-index

De productie-index geeft de volume-ontwikkeling van de bruto toegevoegde waarde tegen factorkosten weer. De cijfers zijn voor prijsinvloeden gecorrigeerd. Tevens vindt er een correctie plaats voor het aantal werkdagen in de betreffende maand. De cijfers betreffen dus de ontwikkeling van de gemiddelde dagproductie. Er wordt rekening gehouden met continudiensten. Voor de maandelijkse productie-ontwikkelingen zijn ook seizoengecorrigeerde gegevens beschikbaar. Informatie: 070-3374788.

Uitvoer van goederen en diensten

De uitvoer van goederen is gewaardeerd tegen fob-prijzen (free-on-board). Dit is de waarde af-producent, vermeerderd met de handels- en vervoersmarges tot aan de Nederlandse grens. Onder de export zijn de goederen opgenomen die uit het Nederlandse vrije verkeer worden gebracht. Goederen die aan het buitenland zijn verkocht, maar nog niet geleverd, zijn niet als export beschouwd. Informatie: 070-3374795

Vacatures

Vacatures zijn arbeidsplaatsen waarvoor personeel wordt gezocht dat op korte termijn kan worden geplaatst. Tot en met het derde kwartaal van 1993 is het door het CBS gepubliceerde aantal vacatures van geheel Nederland exclusief die bij de overheid, het onderwijs, sociale werkplaatsen, uitzendbureaus en uitleenbedrijven. Vanaf het vierde kwartaal 1993 zijn alleen de vacatures bij de overheid en het onderwijs nog uitgesloten. Bij het aantal vervulde vacatures worden de vervallen vacatures meegerekend. Informatie: 070-3375449

Werkdagen

Aantal dagen in de maand verminderd met zaterdagen en zondagen alsmede algemeen erkende feestdagen

Standaard bedrijfsindeling

In vrijwel alle economische statistieken van het CBS worden de gegevens geordend naar economische activiteit. Dit gebeurt op basis van de standaard bedrijfsindeling. De industrie is onderverdeeld in verschillende bedrijfsklassen. De totale industrie omvat de SBI 15 tot en met 37. Hieronder staan de bedrijfsklassen genoemd behorend bij de verschillende branches zoals ze gegroepeerd zijn in de Industriemonitor. Informatie: 045-5706933.

<i>SBI</i>	<i>Rubriek in Industriemonitor</i>
	<i>Voedings- en genotmiddelenindustrie</i>
15	Voedingsmiddelen- en drankenindustrie
16	Tabakverwerkende industrie
	<i>Textiel-, kleding- en lederindustrie</i>
17	Textielindustrie
18	Kleding- en bontindustrie
19	Leer-, lederwaren- en schoenindustrie (excl. kleding)
	<i>Papier- en grafische industrie</i>
21	Papier(waren)- en karton(waren)industrie
22	Uitgeverijen, drukkerijen, reproductie van opgenomen media
	<i>Aardolie-, chemische-, rubber- en kunststofverwerkende industrie</i>
23	Aardolie-, steenkoolverwerkende industrie
24	Chemische industrie
25	Rubber- en kunststofverwerkende industrie
	<i>Metaal- elektrotechnische en transportmiddelenindustrie</i>
27	Basismetalenindustrie
28	Metaalproductenindustrie
29	Machine- en apparatenindustrie
30	Kantoormachine- en computerindustrie
31	Elektrische machines en apparatenindustrie
32	Audio-, video- en telecommunicatie- apparatenindustrie
33	Overige machines en apparatenindustrie (incl. medische apparatuur)
34	Industrie van auto's, aanhangwagens en opleggers
35	Overige transportmiddelenindustrie
	<i>Hout-, bouwmaterialen en overige industrie</i>
20	Hout-, kurk-, rietwarenindustrie (excl. meubels)
26	Glas-, aardewerk-, cement-, kalkindustrie
36	Meubel- en overige industrie