



# Persbericht

PB00-060  
10 maart 2000  
10.30 uur

## ***Inflatie stabiel ondanks dure energie***

De inflatie is in februari 2000 uitgekomen op 2,0 procent. Dat is gelijk aan de uitkomst van januari.

Ten opzichte van een maand eerder stegen de prijzen in februari gemiddeld 0,5 procent. Kleding en benzine werden duurder. Voedingsmiddelen en alcoholvrije dranken werden goedkoper. Dit blijkt uit de consumentenprijsindexcijfers van het CBS.

In januari kende Nederland het laagste inflatiecijfer van de elf landen van de Eurozone.

### ***Prijsstijging energie bepaalt helft inflatiecijfer***

De inflatie in Nederland wordt gemeten als de stijging van de consumentenprijsindex ten opzichte van de overeenkomstige periode in het voorgaande jaar. In februari van dit jaar was de inflatie 2,0 procent. Ten opzichte van een jaar terug zijn vooral de prijzen van energie sterk gestegen: gas werd 7 procent duurder, electriciteit 13 procent en autobrandstoffen 20 procent. De hoge energieprijzen zijn voor een deel toe te schrijven aan gestegen belastingen en accijnzen op deze producten. De energieprijzen hebben de inflatie de afgelopen maanden steeds sterker beïnvloed. De hoge prijzen van energie bepaalden in december voor een kwart de inflatie. In februari was de inflatie voor meer dan de helft aan de stijging van energieprijzen toe te schrijven.

De afgenomen bijdrage van overige artikelen aan de inflatie is grotendeels toe te rekenen aan de afschaffing van de omroepbijdragen per 1 januari van dit jaar, en aan de daling van de prijzen van voedingsmiddelen in februari.

### ***Afgeleide consumentenprijsindex***

In de afgeleide consumentenprijsindex van het CBS is het effect van veranderingen in de tarieven van de kostprijsverhogende (zgn. indirecte) belastingen en consumptiegebonden belastingen uit de prijsontwikkeling geëlimineerd. De afgeleide index was in februari 2000 1,6 procent hoger dan in februari 1999.

CBS-Persdienst

Postbus 4000  
2270 JM Voorburg  
tel. (070) 337 58 16  
fax (070) 337 59 71  
E-mail:  
persdienst@cbs.nl

Het CBS  
is een dienst van  
het Ministerie van  
Economische Zaken

### ***Prijzen tussen januari en februari half procent gestegen***

Gemiddeld zijn de consumentenprijzen tussen januari en februari met 0,5 procent gestegen. Autobrandstoffen werden flink duurder. Ook kleding en schoeisel werden deze maand duurder, maar dat is gebruikelijk aan het einde van de uitverkoop en bij de introductie van de zomerkleding. Kleding en schoeisel zijn deze maand bijna een procent goedkoper dan in februari vorig jaar.

Voedingsmiddelen en alcoholvrije dranken werden deze maand bijna een procent goedkoper. Dit is voor een deel toe te schrijven aan de prijzenoorlog tussen een aantal supermarktketens. Verder daalden aardappelen en groenten deze maand in prijs. Ten opzichte van een jaar terug zijn aardappelen en groenten 16 procent goedkoper. Het totale pakket voedingsmiddelen en alcoholvrije dranken daalde in een jaar met anderhalf procent in prijs.

### ***Geharmoniseerde consumentenprijsindex***

Het CBS stelt sinds maart 1997, naast de nationale consumentenprijsindex, ten behoeve van de Europese Unie (EU) ook de geharmoniseerde consumentenprijsindex van Nederland samen. De geharmoniseerde index dient voor vergelijkingen binnen de Europese Unie, maar is minder geschikt om de nationale inflatie weer te geven.

In januari was de gemiddelde inflatie in 15 landen van de EU 1,8 procent. In de 11 landen van de Eurozone werd gemiddeld 2,0 procent inflatie gemeten. In januari was de inflatie volgens de Europese maatstaf in Nederland 1,6 procent. Nederland had daarmee, samen met Oostenrijk, de laagste inflatie van de 11 Eurolanden. In de EU-landen die nog niet tot de EMU zijn toegetreden, was de inflatie overigens lager dan in de Eurozone, vooral in het Verenigd Koninkrijk, Zweden en Griekenland.

In februari is de inflatie in Nederland volgens de Europese maatstaf teruggelopen naar 1,5 procent. Voor de andere Europese landen zijn nog geen uitkomsten over februari beschikbaar.

---

### ***Technische toelichting***

De consumentenprijsindex geeft het prijsverloop weer van een pakket goederen en diensten, zoals dit in 1995 gemiddeld werd aangeschaft door huishoudens in Nederland. De gemiddelde prijsverandering heeft betrekking op het consumptiepakket van alle huishoudens.

De geharmoniseerde indices dienen speciaal voor het vergelijken van de inflatie tussen de lidstaten van de Europese Unie. Zie hiervoor ook de persmededeling 'Geharmoniseerde Index van Consumentenprijzen' van 7 maart 1997.

De consumentenprijsindex voor de monetaire unie (EURO-11, CPIMU) geeft de gemiddelde prijsontwikkeling weer in de 11 landen die met ingang van 1 januari 1999 meedoen in de Economische en Monetaire

Unie. De EURO-15 geeft de gemiddelde prijsontwikkeling weer van de 15 lidstaten van de Europese Unie.

Het belangrijkste verschil tussen de geharmoniseerde index en de nationale consumentenprijsindex betreft de consumptiepakketten waarop zij betrekking hebben. Wonen in een eigen huis (huurwaarde), consumptiegebonden belastingen (onroerendezaakbelasting, motorrijtuigenbelasting e.d.), uitgaven in het buitenland en contributies worden bijvoorbeeld wel meegenomen in de nationale index, maar niet in de geharmoniseerde. Anderzijds is in de geharmoniseerde index een groter deel van de kosten van de gezondheidszorg inbegrepen dan in de nationale index.

Een ander verschil tussen de indices is dat de nationale index de particuliere consumptie van Nederlanders in het buitenland mede in beschouwing neemt. Daarentegen neemt de geharmoniseerde index de particuliere consumptie van buitenlanders in Nederland mee.

Met ingang van januari 2000 is de dekking van de geharmoniseerde index uitgebreid. Meer informatie hierover is opgenomen in het persbericht van 11 februari 2000.

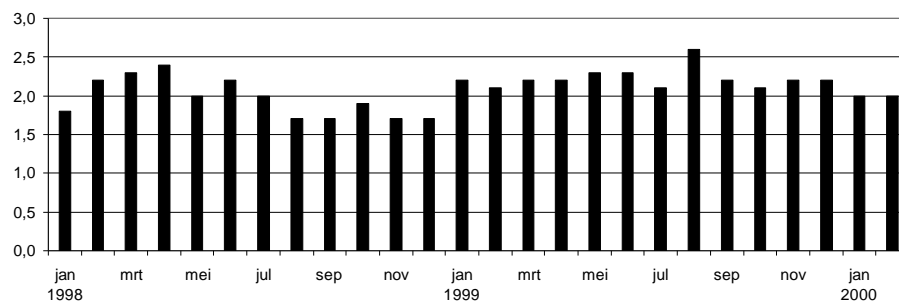
#### ***Noot voor de redactie***

Voor overige tabellen over dit onderwerp kunt u contact opnemen met het Centraal Bureau voor de Statistiek in Voorburg, tel. (070) 337 58 70. Voor achtergrondinformatie over de inflatie kunt u contact opnemen met de heer drs. J.J. Walschots, tel. (070) 337 55 11. Overige informatie kunt u verkrijgen bij de persdienst van het CBS, tel. (070) 337 58 16.

#### ***Invloed prijzen energie op inflatie***

	<b>December</b>	<b>Januari</b>	<b>Februari</b>
Totale inflatie	2,2	2,0	2,0
Waarvan toe te rekenen aan:			
- Gas, elektriciteit en autobrandstoffen	0,5	0,8	1,0
- <i>waarvan belastingen</i>	0,3	0,3	0,3
- Overige artikelen	1,6	1,1	0,9

Procentuele verandering CPI-ALLE HUISHOUDENS t.o.v. de overeenkomstige maand een jaar eerder



Procentuele wijzigingen t.o.v. de overeenkomstige periode uit het voorgaande jaar

	Nationale CPI Nederland Alle huishoudens	Nationale CPI Nederland Alle huishoudens, afgeleid	Geharmoniseerde index Nederland	Geharmoniseerde index EURO-11	Geharmoniseerde index EURO-15
jaargemiddelden					
1997	2,2	2,0	1,9	1,6	1,7
1998	2,0	1,7	1,8	1,1	1,3
1999	2,2	1,7	2,0	1,1	1,2
maanden					
januari 1999	2,2	1,7	2,1	0,8	1,0
februari 1999	2,1	1,6	2,0	0,7	1,0
maart 1999	2,2	1,6	2,0	0,9	1,1
april 1999	2,2	1,7	1,9	1,1	1,2
mei 1999	2,3	1,8	2,1	0,9	1,1
juni 1999	2,3	1,8	2,1	0,9	1,0
juli 1999	2,1	1,5	1,8	1,0	1,1
augustus 1999	2,6	2,1	2,5	1,1	1,2
september 1999	2,2	1,7	2,0	1,2	1,3
oktober 1999	2,1	1,5	1,8	1,3	1,3
november 1999	2,2	1,7	2,0	1,5	1,4
december 1999	2,2	1,7	1,9	1,7	1,7
januari 2000	2,0	1,5	1,6	2,0	1,8
februari 2000	2,0 *)	1,6 *)	1,5 *)		

\*) Voorlopige cijfers.

**Consumentenprijsindex alle huishoudens (1995=100) <sup>1)</sup>**

Artikelgroep	Wegings- factoren	2000		% mutatiefeb. '00 t.o.v.	
		jan.	feb. 2)	jan. '00	feb. '99
<b>0 Totaal bestedingen</b>	100000	109,1	109,6	0,5	2,0
<b>1 Voedingsmiddelen en alcoholvrije dranken</b>	13726	105,1	104,3	-0,8	-1,5
Voedingsmiddelen	12414	105,3	104,7	-0,6	-1,6
Brood en granen	2324	104,6	104,7	0,1	1,2
Vlees	2911	104,6	103,9	-0,7	0,5
Vis	313	113,9	113,5	-0,4	3,4
Melk, kaas en eieren	2120	102,1	101,0	-1,1	-1,1
Oliën en vetten	361	106,7	106,4	-0,3	4,8
Fruit	986	109,3	110,5	1,1	-1,6
Groenten, incl. aardappelen e.d.	1446	106,9	103,6	-3,1	-15,6
Suiker en andere zoetw aren	881	102,2	101,7	-0,5	0,6
Voedingsmiddelen n.e.g.	1072	109,4	109,4	0,0	2,4
Alcoholvrije dranken	1312	102,4	101,1	-1,3	-0,4
Koffie, thee en cacao	568	93,6	94,3	0,7	-0,1
Mineraalw ater, frisdranken e.d.	744	109,0	106,3	-2,5	-0,7
<b>2 Alcoholhoudende dranken en tabak</b>	3980	112,6	113,0	0,4	2,4
Alcoholhoudende dranken	1923	104,1	103,5	-0,6	1,0
Tabak	2057	120,5	121,8	1,1	3,4
<b>3 Kleding en schoeisel</b>	6121	91,4	97,6	6,8	-0,9
Kleding en kledingstoffen	4995	89,9	96,7	7,6	-1,5
Schoeisel en schoenreparaties	1126	98,1	101,6	3,6	1,5
<b>4 Huisvesting, water, elektriciteit, gas</b>	26832	119,4	119,4	0,0	3,8
Huisvesting	20422	117,5	117,5	0,0	3,0
Normaal onderhoud en reparatie w oning	1623	109,7	109,7	0,0	1,8
Overige diensten i.v.m. w oning, w .o. w ater	839	126,6	126,6	0,0	2,2
Elektriciteit, gas e.a. brandstoffen	3948	131,8	131,9	0,1	9,5
<b>5 Stoffering, huishoudelijke apparaten</b>	7959	104,4	104,5	0,1	1,2
Meubelen, stoffering en decoratie	3368	105,6	105,7	0,1	1,7
Huishoudtextiel	931	103,6	104,4	0,8	2,2
Verw armingsapp., kookapp., koelkasten	904	93,0	92,7	-0,3	-3,3
Vaat- en glasw erk en huishoudelijke artikelen	470	105,7	105,8	0,1	2,4
Gereedschappen en w erktuigen voor huis en tuin	430	103,4	103,6	0,2	2,9
Dagelijks w oningonderhoud	1856	108,3	107,9	-0,4	1,1
<b>6 Gezondheid</b>	544	106,4	106,5	0,1	1,7
<b>7 Vervoer</b>	10707	109,3	111,2	1,7	7,3
Aankoop voertuigen	4211	100,6	100,6	0,0	2,0
Gebruk van privé-voertuigen, w .o. autobrandstoffen	4784	117,1	121,1	3,4	13,9
Vervoersdiensten	1712	109,3	109,4	0,1	1,0
<b>8 Communicatie</b>	1862	100,1	100,1	0,0	-6,5
<b>9 Recreatie en cultuur</b>	11329	105,1	105,2	0,1	1,8
Apparaten, toebehoren incl. reparatie	4744	93,4	93,5	0,1	-0,3
Recreatie en cultuur	3092	116,2	116,3	0,1	4,1
Kranten, boeken en schrijfw aren	2150	115,0	115,2	0,2	3,1
Pakketreizen	1343	105,2	105,2	0,0	1,0
<b>10 Onderwijs</b>	376	112,6	112,6	0,0	2,9
<b>11 Hotels, cafés en restaurants</b>	5521	110,6	111,4	0,7	2,7
Restaurants, cafés en kantines	4387	111,6	111,9	0,3	2,5
Accommodatie	1134	106,5	109,3	2,6	3,2
<b>12 Diverse goederen en diensten</b>	6293	105,8	105,6	-0,2	1,8
Lichaamsverzorging	1980	110,3	109,7	-0,5	1,0
Artikelen voor persoonlijk gebruik n.e.g.	891	97,5	97,9	0,4	-0,6
Verzekering	2486	103,3	103,3	0,0	2,1
Bankdiensten n.e.g.	31	104,5	104,5	0,0	2,5
Andere diensten n.e.g.	905	110,7	110,7	0,0	5,0
<b>13 Consumptiegebonden belastingen en overheidsd.</b>	4750	104,7	104,7	0,0	-4,9
Consumptiegebonden belastingen (incl omroepbijdrage)	3785	99,9	99,9	0,0	-8,2
Overheidsdiensten, w .o. collegegelden en les gelden VO	965	123,7	123,7	0,0	7,7

1) De prijsindexcijfers geven het prijsverloop w eer van een pakket goederen en diensten, zoals dit in 1995 gemiddeld w erd aangeschaft door huishoudens in Nederland.

2) Voorlopige cijfers.

## Consumentenprijsindex, alle huishoudens (1995=100)

	jan.	feb.	mrt.	apr.	mei	juni	juli	aug.	sep.	okt.	nov.	dec.	jaar
1996	100,6	101,0	102,0	102,3	102,0	101,6	101,9	101,7	102,7	102,9	102,8	102,7	102,0
1997	102,8	103,0	103,8	103,9	104,2	103,6	104,0	104,3	105,2	105,3	105,4	105,1	104,2
1998	104,7	105,3	106,2	106,4	106,3	105,9	106,1	106,1	107,0	107,3	107,2	106,9	106,3
1999	107,0	107,5	108,5	108,7	108,7	108,3	108,3	108,9	109,4	109,5	109,6	109,2	108,6
2000	109,1	109,6 *)											

## Consumentenprijsindex alle huishoudens, afgeleid <sup>1)</sup> (1995=100)

	jan.	feb.	mrt.	apr.	mei	juni	juli	aug.	sep.	okt.	nov.	dec.	jaar
1996	99,9	100,3	101,2	101,5	101,3	100,9	101,2	101,0	102,0	102,2	102,1	102,0	101,3
1997	101,9	102,1	102,8	102,9	103,1	102,6	103,0	103,3	104,3	104,4	104,4	104,1	103,3
1998	103,5	104,1	105,0	105,2	105,1	104,7	104,9	104,9	105,8	106,1	106,0	105,7	105,1
1999	105,3	105,8	106,7	107,0	107,0	106,6	106,5	107,1	107,6	107,7	107,8	107,5	106,9
2000	106,9	107,5 *)											

## Consumentenprijsindex, werknemersgezinnen (1995=100)

### Laag inkomen

	jan.	feb.	mrt.	apr.	mei	juni	juli	aug.	sep.	okt.	nov.	dec.	jaar
1996	100,6	100,9	101,9	102,2	101,9	101,5	101,8	101,6	102,5	102,8	102,6	102,5	101,9
1997	102,7	102,9	103,7	103,8	104,0	103,5	103,9	104,1	105,0	105,1	105,2	104,9	104,1
1998	104,6	105,2	106,0	106,3	106,2	105,7	105,9	105,9	106,8	107,0	107,0	106,7	106,1
1999	106,8	107,4	108,3	108,5	108,5	108,1	108,0	108,6	109,1	109,2	109,4	109,0	108,4
2000	108,8	109,4 *)											

### Laag inkomen, afgeleid <sup>1)</sup>

	jan.	feb.	mrt.	apr.	mei	juni	juli	aug.	sep.	okt.	nov.	dec.	jaar
1996	99,9	100,2	101,2	101,5	101,2	100,8	101,1	100,9	101,8	102,1	101,9	101,9	101,2
1997	101,8	102,0	102,7	102,8	103,0	102,5	102,9	103,2	104,1	104,2	104,3	104,0	103,1
1998	103,4	104,0	104,8	105,1	105,0	104,5	104,7	104,7	105,6	105,9	105,8	105,5	104,9
1999	105,1	105,6	106,5	106,8	106,8	106,4	106,3	106,9	107,3	107,4	107,6	107,2	106,7
2000	106,7	107,2 *)											

### Hoog inkomen

	jan.	feb.	mrt.	apr.	mei	juni	juli	aug.	sep.	okt.	nov.	dec.	jaar
1996	100,3	100,8	101,8	102,1	101,9	101,4	101,3	101,2	102,3	102,5	102,4	102,3	101,7
1997	102,2	102,5	103,4	103,5	103,7	103,1	103,1	103,5	104,6	104,7	104,7	104,3	103,6
1998	103,8	104,5	105,5	105,7	105,6	105,1	105,1	105,1	106,1	106,4	106,3	106,0	105,4
1999	105,9	106,5	107,6	107,8	107,9	107,4	107,2	107,9	108,5	108,6	108,7	108,3	107,7
2000	108,0	108,7 *)											

### Hoog inkomen, afgeleid <sup>1)</sup>

	jan.	feb.	mrt.	apr.	mei	juni	juli	aug.	sep.	okt.	nov.	dec.	jaar
1996	99,8	100,2	101,2	101,6	101,3	100,8	100,8	100,7	101,8	102,0	101,9	101,8	101,2
1997	101,5	101,7	102,6	102,7	102,9	102,3	102,4	102,7	103,8	103,9	104,0	103,6	102,8
1998	102,9	103,5	104,5	104,8	104,7	104,2	104,2	104,2	105,2	105,5	105,4	105,0	104,5
1999	104,5	105,1	106,2	106,5	106,5	106,1	105,9	106,5	107,1	107,2	107,4	107,0	106,3
2000	106,4	107,1 *)											

1) De afgeleide CPI is berekend als de gewone prijsindex exclusief het effect van veranderingen in de tarieven van de kostprijsverhogende (zgn. indirecte) belastingen en de consumptiegebonden belastingen.

\*) Voorlopige cijfers.

## Geharmoniseerde index van consumentenprijzen (1996=100)

### Nederland

	jan.	feb.	mrt.	apr.	mei	juni	juli	aug.	sep.	okt.	nov.	dec.	jaar
1996	98,7	99,2	100,4	100,7	100,3	99,8	99,5	99,3	100,4	100,7	100,5	100,4	100,0
1997	100,4	100,6	101,6	101,7	101,9	101,3	101,4	101,8	102,9	103,0	103,0	102,6	101,9
1998	102,0	102,7	103,8	104,2	104,0	103,5	103,2	103,2	104,2	104,5	104,5	104,1	103,7
1999	104,1	104,8	105,9	106,2	106,2	105,7	105,1	105,8	106,3	106,4	106,6	106,1	105,8
2000	105,8	106,4 *											

### EURO-11, CPIMU <sup>1)</sup>

	jan.	feb.	mrt.	apr.	mei	juni	juli	aug.	sep.	okt.	nov.	dec.	jaar
1996	98,9	99,3	99,7	99,9	100,1	100,1	100,2	100,1	100,2	100,4	100,4	100,6	100,0
1997	100,9	101,2	101,3	101,2	101,5	101,5	101,6	101,8	101,9	101,9	102,0	102,1	101,6
1998	102,0	102,3	102,4	102,6	102,8	102,9	102,9	102,9	102,9	102,8	102,8	102,9	102,7
1999	102,8	103,1	103,4	103,7	103,8	103,8	104,0	104,1	104,1	104,2	104,3	104,7	103,8
2000	104,9 *												

### EURO-15

	jan.	feb.	mrt.	apr.	mei	juni	juli	aug.	sep.	okt.	nov.	dec.	jaar
1996	98,8	99,2	99,6	99,9	100,1	100,2	100,0	100,1	100,4	100,5	100,5	100,7	100,0
1997	100,9	101,2	101,3	101,4	101,7	101,7	101,7	101,9	102,1	102,2	102,3	102,4	101,7
1998	102,2	102,5	102,7	103,0	103,2	103,3	103,1	103,2	103,3	103,3	103,3	103,4	103,0
1999	103,2	103,4	103,8	104,2	104,3	104,3	104,3	104,4	104,6	104,6	104,8	105,1	104,3
2000	105,0 *												

### Geharmoniseerde consumentenprijsindices van de 15 landen in de Europese Unie <sup>1)</sup>

	Totaal index 1996=100 jan-00	jan-00 t.o.v. jan-99
Nederland	105,8	1,6
Oostenrijk	103,7	1,6
Frankrijk	103,3	1,7
België	104,7	1,8
Duitsland	103,8	1,9
Portugal	107,3	1,9
Finland	104,8	2,0
Italië	106,9	2,2
Spanje	107,7	2,9
Luxemburg	104,3	3,5
Ierland	108,2	4,4
CPIMU	104,9	2,0
Verenigd Koninkrijk	104,5	0,8
Zweden	103,5	1,0
Griekenland	112,6	1,6
Denemarken	106,5	2,8
EURO-15	105,0	1,8

\*) Voorlopige cijfers.  
Bron: Eurostat/CBS