

Stad en land

Nederland mag dan verstedelijkt zijn, er bestaan nog steeds niet-stedelijke gemeenten. Zijn er nog wel verschillen tussen de inwoners van steden en het landelijk gebied?

De tijd dat het landelijk gebied vrijwel uitsluitend georiënteerd was op de landbouw is voorbij. Er zijn nog wel enkele gemeenten zoals Schipluiden, Boskoop en Anna Paulowna met een aanzienlijk deel van de banen van werknemers in de bedrijfstak Landbouw en visserij (respectievelijk 33, 28 en 27 procent in 1998) maar dat zijn de spreekwoordelijke uitzonderingen. In de meeste gemeenten, ook die buiten de stedelijke gebieden, komt het aandeel van de banen van werknemers in deze bedrijfstak niet boven de 4 procent. Aan de andere kant zijn allerlei technische hulpmiddelen allang niet meer voorbehouden aan stadsbewoners. Tenslotte heeft 98 procent van de Nederlandse huishoudens een kleurentelevisie in huis, dus daar zit het verschil ook niet meer in. Hoogste tijd voor een statistische momentopname.

Stedelijk versus niet-stedelijk

Voor deze vergelijking zijn de gemeenten genomen die volgens de stedelijkheidsmaatstaf van het CBS het meest en het minst stedelijk zijn. Twaalf gemeenten (Groningen en elf gemeenten in de Randstad) hebben een omgevingsadressendichtheid van meer dan 2500 adressen per vierkante km en worden daarom zeer sterk stedelijk genoemd. Van de 548 gemeenten (per 1 januari 1998) zijn er 210 met een omgevingsadressendichtheid van minder dan 500 adressen per vierkante km. Dit zijn de niet-stedelijke gemeenten. Als we een aantal kenmerken van deze twee groepen gemeenten naast elkaar zetten dan zijn er nog wel degelijk verschillen waar te nemen.

Jongeren naar de steden

De leeftijdsgroep van 20 tot 35 jaar is in de zeer sterk stedelijke gemeenten flink oververtegenwoordigd. Studie of werk, al dan niet aangevuld met andere overwegingen, hebben een aanzuijgende werking op jongeren. Weinig verrassend

is dezelfde groep in het landelijk gebied (licht ondervertegenwoordigd. De samenstelling van de bevolking naar leeftijd wijkt verder in de niet-stedelijke gemeenten nauwelijks af van het beeld van geheel Nederland.

Huishoudens en alloctonen

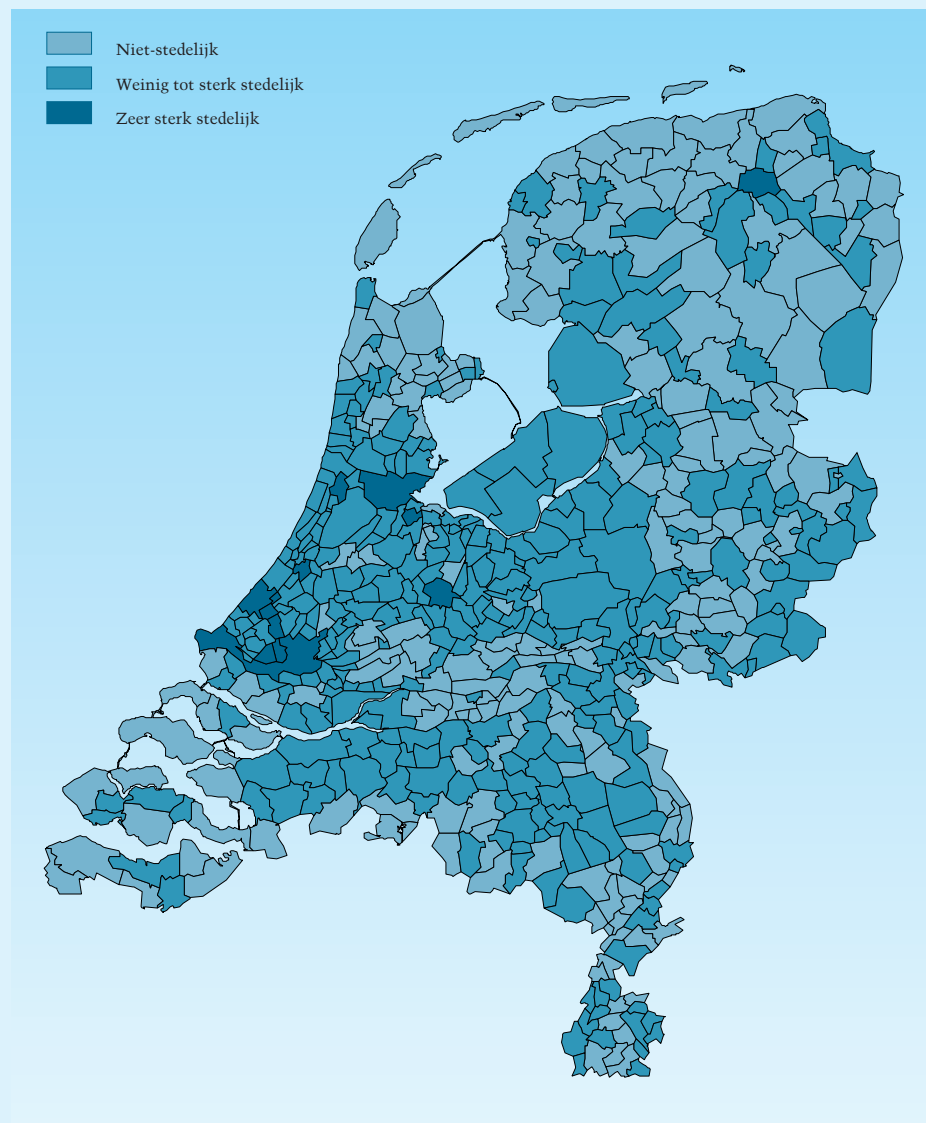
De bevolking van 'stad en land' verschilt naast de leeftijdsopbouw ook op andere fronten. Allereerst de gemiddelde grootte van de huishoudens: 2,6 in het landelijk gebied tegen 1,9 in de steden. Dit is niet zo verwonderlijk als gedacht wordt aan bijvoorbeeld het grote aantal eenpersoonshuishoudens in de steden. Bijna de helft van het totale aantal huishoudens bestaat daar uit slechts één persoon. Een ander aanzienlijk verschil betreft het aandeel van de bevolking dat tot de (eerste en tweede generatie) alloctonen gerekend wordt. In de landelijke gemeenten is dit slechts zeven procent tegen 33 procent in de steden.

Groei steden blijft ver achter

Van 1988 tot 1998 is de bevolking in Nederland met zes procent gegroeid. Zowel de zeer sterk stedelijke gemeenten als de niet-stedelijke gemeenten zijn minder snel gegroeid: respectievelijk twee procent en vijf procent. De groei heeft vooral plaatsgevonden in de tussen-categorieën qua stedelijkheid. De bevolkingsgroei van het landelijk gebied komt vrijwel geheel voor rekening van het geboorteoverschot. De groei van de meest stedelijke gemeenten daarentegen wordt grotendeels veroorzaakt door een vestigingsoverschot. Er is weliswaar een negatief binnenlands vestigingsoverschot maar de grote toestroom van immigranten zorgt uiteindelijk voor een bescheiden bevolkingsgroei. Overigens kunnen deze cijfers van jaar tot jaar fors fluctueren. ◀

Henk Nijmeijer

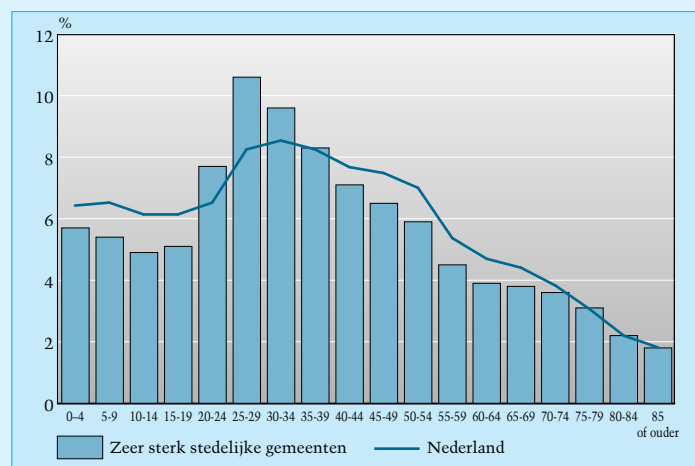
Stedelijkheid gemeenten in Nederland, 1998



Twaalf gemeenten worden zeer sterk stedelijk genoemd omdat de omgevingsadressendichtheid hoger is dan 2500 adressen per vierkante km. Deze gemeenten zijn Groningen, de vier grote steden, Haarlem, Leiden, Voorburg, Rijswijk, Delft, Schiedam en Vlaarding. Niet-stedelijk, zo worden de gemeenten genoemd met een omgevingsadressendichtheid die lager is dan 500 adressen per vierkante km. Deze gemeenten liggen vooral in de noordelijke provincies, Overijssel, Zeeland, grote delen van Limburg, de Betuwe en de kop van Noord-Holland. De Randstad en de Brabantse stedenrij zijn duidelijk herkenbaar aan het ontbreken van gemeenten in deze categorie. Opmerkelijk is dat de niet-stedelijke gemeenten eveneens ontbreken op de Veluwe en in de gehele provincie Flevoland.

De leeftijdsgrafieken van de zeer sterk stedelijke en de niet-stedelijke gemeenten laten forse verschillen zien. De groep jongeren van 20 tot 35 jaar is sterk oververtegenwoordigd in de meest stedelijke gemeenten. Dat de groep volwassenen van 40 jaar of ouder en de jeugd tot 20 jaar ondervertegenwoordigd zijn, hangt vanzelfsprekend met elkaar samen. Veel gezinnen met kinderen kiezen ervoor niet in de stad te gaan (of te blijven) wonen. De lichte oververtegenwoordiging van de 75-plussers houdt waarschijnlijk verband met de aanwezigheid in de steden van voorzieningen als bejaardentehuizen, verpleegtehuizen, serviceflats en dergelijke. De leeftijdsverdeling van de bevolking van de niet-stedelijke gemeenten is grotendeels identiek aan het nationale patroon.

Leeftijdsopbouw zeer sterk stedelijke gemeenten, 1998



Leeftijdsopbouw niet-stedelijke gemeenten, 1998

