



Persbericht

PB00-035
11 februari 2000
10.30 uur

Inflatie daalt door afschaffen omroepbijdrage

De inflatie is in januari 2000 uitgekomen op 1,9 procent. Dit blijkt uit de consumentenprijsindexcijfers van het CBS. In december was de inflatie nog 2,2 procent. Deze daling is geheel toe te schrijven aan de afschaffing van de omroepbijdrage. De uitkomsten zijn nog voorlopig mede omdat precieze gegevens over de prijsontwikkeling van gas en elektriciteit nog niet beschikbaar zijn.

Inflatie gedaald

De inflatie in Nederland wordt gemeten als de stijging van de consumentenprijsindex ten opzichte van de overeenkomstige periode in het voorgaande jaar. In januari van dit jaar was de inflatie volgens voorlopige cijfers 1,9 procent. Dat is lager dan de inflatie in 1999. In dat jaar bewoog de inflatie zich tussen 2,1 en 2,3 procent met één uitschieter naar 2,6 in augustus. Gemiddeld bedroeg de inflatie in 1999 2,2 procent.

De daling van het inflatiecijfer hangt in belangrijke mate samen met een aantal tariefswijzigingen en andere overheidsmaatregelen per 1 januari.

Omroepbijdrage

Met ingang van dit jaar is de omroepbijdrage afgeschaft. Voor de consumentenprijsindex betekent dit, dat het tarief op nul is gesteld. Deze maatregel heeft de inflatie met ruim 0,4 procent naar beneden gebracht.

Energie

Het CBS heeft nog geen precieze gegevens beschikbaar over de prijsontwikkeling van gas en elektriciteit. Een groot aantal energiebedrijven heeft de tarieven vanaf 1 januari nog niet vastgesteld. Met behulp van voorlopige indicaties heeft het CBS de invloed van de prijsontwikkeling van energie op de consumentenprijsindex ingeschat. De uitkomsten voor de artikelgroep energie en voor de totale woonlasten zijn nog niet voor afzonderlijke publicatie beschikbaar.

CBS-Persdienst

Postbus 4000
2270 JM Voorburg
tel. (070) 337 58 16
fax (070) 337 59 71
E-mail:
persdienst@cbs.nl

Het CBS
is een dienst van
het Ministerie van
Economische Zaken

Water

Water is vanaf 1 januari onderworpen aan een nieuwe waterbelasting, maar is teruggebracht onder het lage BTW-tarief. Water werd in januari gemiddeld 2,4 procent duurder.

Verlaging BTW-tarief op arbeidsintensieve diensten

Per 1 januari wordt op enkele arbeidsintensieve diensten het lage BTW-tarief toegepast. Het betreft hersteldiensten met betrekking tot fietsen, schoeisel en lederwaren, kleding en huishoudlinnen. Verder zijn kappersdiensten en onder bepaalde voorwaarden het schilderen en stukadoren van particuliere woningen onder het lage BTW-tarief gebracht. De prijzen van kappersdiensten zijn in januari 2,5 procent gedaald ten opzichte van december.

Energiepremies bij aankoop energiezuinige apparaten

Bij aankoop van een aantal energiezuinige huishoudelijke apparaten wordt vanaf 1 januari een energiepremie toegekend, welke door de consument kan worden verkregen via het energiebedrijf. Deze premie is als een prijsverlaging van de desbetreffende apparaten te beschouwen en heeft derhalve een drukkend effect op de inflatie.

Afgeleide consumentenprijsindex

In de afgeleide consumentenprijsindex van het CBS is het effect van veranderingen in de tarieven van de kostprijsverhogende (zgn. indirecte) belastingen en consumptiegebonden belastingen uit de prijsontwikkeling geëlimineerd. De afgeleide index was volgens voorlopige uitkomsten in januari 2000 gemiddeld 1,4 procent hoger dan in januari 1999. Ook deze uitkomst is een voorlopige raming vanwege het nog niet bekend zijn van de energietarieven.

Prijzen tussen december en januari gedaald

Gemiddeld zijn de consumentenprijzen tussen december 1999 en januari 2000 met 0,2 procent gedaald. Uiteraard is ook hierbij de afschaffing van de omroepbijdrage een belangrijke factor. Verder werden kleding en schoeisel een stuk goedkoper. Deze daling is gebruikelijk voor de tijd van het jaar en hangt samen met de uitverkoop van de wintercollectie. Verder daalden de tarieven van de kapper en de prijzen van grote huishoudelijk apparaten, vooral door de premie op energiezuinige apparaten met het A-label.

Groenten en aardappelen werden deze maand iets duurder, maar de prijsstijging is aanzienlijk minder dan in januari vorig jaar.

De consumptiegebonden belastingen en overheidsdiensten daalden bijna 5 procent. Dit is geheel toe te schrijven aan de afschaffing van de

omroepbijdragen. De overige heffingen in deze groep stegen gemiddeld met 2,4 procent.

Geharmoniseerde consumentenprijsindex

Het CBS stelt sinds maart 1997, naast de nationale consumentenprijsindex, ten behoeve van de Europese Unie (EU) ook de geharmoniseerde consumentenprijsindex van Nederland samen. De geharmoniseerde index dient voor vergelijkingen binnen de Europese Unie, maar is minder geschikt om de nationale inflatie weer te geven.

In december was de gemiddelde inflatie in 15 landen van de EU 1,7 procent. Ook in de 11 landen van de Eurozone werd gemiddeld 1,7 procent inflatie gemeten. In december was de inflatie volgens de Europese maatstaf in Nederland 1,9 procent.

Met ingang van de cijfers over de ontwikkeling tussen december 1999 en januari 2000 is de dekking van de geharmoniseerde consumentenprijsindex uitgebreid. Dit is beschreven in de technische toelichting.

In januari is de inflatie in Nederland volgens deze vernieuwde Europese maatstaf teruggelopen naar 1,4 procent. Het effect van de afschaffing van de omroepbijdrage in de daling bedraagt 0,6 procent. Voor de andere Europese landen zijn nog geen uitkomsten over januari beschikbaar.

Technische toelichting

De consumentenprijsindex geeft het prijsverloop weer van een pakket goederen en diensten, zoals dit in 1995 gemiddeld werd aangeschaft door huishoudens in Nederland. De gemiddelde prijsverandering heeft betrekking op het consumptiepakket van alle huishoudens.

Betalingen door consumenten voor overheidsdiensten worden gerekend tot de particuliere consumptieve bestedingen en het prijsverloop maakt deel uit van de ontwikkeling van de consumentenprijsindex. Doordat het tarief voor de omroepbijdrage op nul is gesteld en de publieke omroep nu (deels) uit de algemene middelen wordt gefinancierd, daalt de particuliere consumptie en stijgen de overheidsuitgaven. Voor zover deze overheidsuitgaven worden gefinancierd uit een verhoging van de inkomstenbelasting, leidt dit tot een daling van het besteedbaar inkomen van consumenten.

De geharmoniseerde indices dienen speciaal voor het vergelijken van de inflatie tussen de lidstaten van de Europese Unie. Zie hiervoor ook de persmededeling 'Geharmoniseerde Index van Consumentenprijzen' van 7 maart 1997.

De consumentenprijsindex voor de monetaire unie (EURO-11, CPIMU) geeft de gemiddelde prijsontwikkeling weer in de 11 landen die met ingang van 1 januari 1999 meedoen in de Economische en Monetaire Unie.

De EURO-15 geeft de gemiddelde prijsontwikkeling weer van de 15 lidstaten van de Europese Unie.

Wijzigingen in de geharmoniseerde index vanaf januari 2000

Het belangrijkste verschil tussen de geharmoniseerde index en de nationale consumentenprijsindex betreft de consumptiepakketten waarop zij betrekking hebben. Wonen in een eigen huis (huurwaarde), consumptiegebonden belastingen (onroerendezaakbelasting, motorrijtuigenbelasting e.d.), uitgaven in het buitenland, contributies en collegegelden worden bijvoorbeeld wel meegenomen in de nationale index, maar niet in de geharmoniseerde.

Met ingang van januari 2000 is de dekking van de geharmoniseerde index uitgebreid. Daarbij is zowel het inbegrepen pakket goederen en diensten uitgebreid als de bevolking waarop de index betrekking heeft.

De volgende artikelen zijn toegevoegd:

- Afvalstoffenheffing en rioolrecht,
- Een deel van de gezondheidszorg. Inbegrepen waren al een aantal niet onder een verzekering vallende uitgaven. Daaraan zijn toegevoegd medische artikelen en diensten, welke zijn geconsumeerd door particulier verzekerden, ook als deze door de particuliere verzekeraar zijn vergoed. Niet inbegrepen zijn echter ziekenhuisdiensten. Ook is niet inbegrepen de medische consumptie van personen welke onder de Ziekenfondswet verzekerd zijn, en welke door het ziekenfonds wordt betaald.
- Collegegelden en les gelden,
- Eigen bijdragen aan de kinderopvang in crèches en dergelijke,
- Diensten van de ziektekostenverzekeraars,
- Schadeverzekeringen, maar geen levensverzekeringen.

De geharmoniseerde consumentenprijsindex heeft tot december betrekking gehad op de consumptie van Nederlandse ingezetenen binnen Nederland. Uitgesloten was de consumptie van bewoners van institutionele huishoudens. Ook consumptie in het buitenland is in de berekening uitgesloten. De dekking van de geharmoniseerde index is op twee punten uitgebreid:

- De consumptieve uitgaven van niet-ingezetenen, welke binnen Nederland worden gedaan, worden meegenomen. Bijvoorbeeld uitgaven van buitenlandse toeristen in Nederlandse hotels.
- De consumptieve uitgaven van bewoners van instellingen en tehuizen. Het gaat hierbij niet om de kosten van bijvoorbeeld de zorg die een bejaardentehuis aan de bewoners biedt, maar om de persoonlijke uitgaven voor goederen en diensten die niet door het tehuis worden verstrekt.

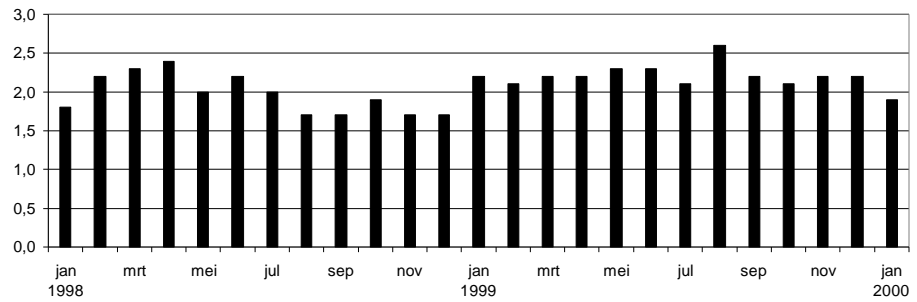
Deze wijzigingen hebben betrekking op het prijsverloop vanaf december 1999. De uitkomsten tot en met december 1999 zijn dan ook niet herzien. De inflatie volgens de geharmoniseerde index tussen

januari 1999 en januari 2000 heeft dus voor 11 maanden betrekking op het cijfer volgens de oude methode en voor één maand op het cijfer volgens de nieuwe methode.

Noot voor de redactie

Voor overige tabellen over dit onderwerp kunt u contact opnemen met het Centraal Bureau voor de Statistiek in Voorburg, tel. (070) 337 58 70. Voor achtergrondinformatie over de inflatie kunt u contact opnemen met de heer drs. J.J. Walschots, tel. (070) 337 55 11. Overige informatie kunt u verkrijgen bij de persdienst van het CBS, tel. (070) 337 58 16.

Procentuele verandering CPI-ALLE HUISHOUDENS t.o.v. de overeenkomstige maand een jaar eerder



Procentuele wijzigingen t.o.v. de overeenkomstige periode uit het voorgaande jaar

	Nationale CPI Nederland Alle huishoudens	Nationale CPI Nederland Alle huishoudens, afgeleid	Geharmoniseerde index Nederland	Geharmoniseerde index EURO-11	Geharmoniseerde index EURO-15
jaargemiddelden					
1997	2,2	2,0	1,9	1,6	1,7
1998	2,0	1,7	1,8	1,1	1,3
1999	2,2	1,7	2,0	1,1	1,2
maanden					
januari 1999	2,2	1,7	2,1	0,8	0,9
februari 1999	2,1	1,6	2,0	0,8	1,0
maart 1999	2,2	1,6	2,0	1,0	1,2
april 1999	2,2	1,7	1,9	1,1	1,2
mei 1999	2,3	1,8	2,1	1,0	1,1
juni 1999	2,3	1,8	2,1	0,9	1,0
juli 1999	2,1	1,5	1,8	1,1	1,1
augustus 1999	2,6	2,1	2,5	1,2	1,2
september 1999	2,2	1,7	2,0	1,2	1,2
oktober 1999	2,1	1,5	1,8	1,4	1,3
november 1999	2,2	1,7	2,0	1,5	1,4
december 1999	2,2	1,7	1,9	1,7	1,7
januari 2000	1,9 *)	1,4 *)	1,4 *)		

*) Voorlopige cijfers.

Consumentenprijsindex alle huishoudens (1995=100) ¹⁾

Artikelgroep	Wegings- factoren	1999 dec.	2000 jan. 2)	% mutatie jan. '00 t.o.v.	
				dec. '99	jan. '99
0 Totaal bestedingen	100000	109,2	109,0	-0,2	1,9
1 Voedingsmiddelen en alcoholvrije dranken	13726	104,7	105,1	0,4	-0,5
Voedingsmiddelen	12414	105,0	105,3	0,3	-0,8
Brood en granen	2324	104,5	104,6	0,1	1,6
Vlees	2911	104,8	104,6	-0,2	1,1
Vis	313	113,7	113,9	0,2	4,3
Melk, kaas en eieren	2120	101,6	102,1	0,5	-0,1
Oliën en vetten	361	105,8	106,7	0,9	5,0
Fruit	986	108,2	109,3	1,0	0,7
Groenten, incl. aardappelen e.d.	1446	105,9	106,9	0,9	-13,9
Suiker en andere zoetw aren	881	102,4	102,2	-0,2	1,4
Voedingsmiddelen n.e.g.	1072	108,9	109,4	0,5	2,8
Alcoholvrije dranken	1312	101,6	102,4	0,8	1,7
Koffie, thee en cacao	568	92,1	93,6	1,6	-0,8
Mineraalw ater, frisdranken e.d.	744	108,8	109,0	0,2	3,3
2 Alcoholhoudende dranken en tabak	3980	112,3	112,6	0,3	2,1
Alcoholhoudende dranken	1923	103,6	104,1	0,5	1,6
Tabak	2057	120,5	120,5	0,0	2,5
3 Kleding en schoeisel	6121	102,6	91,4	-10,9	-0,4
Kleding en kledingstoffen	4995	101,8	89,9	-11,7	-0,6
Schoeisel en schoenreparaties	1126	106,2	98,1	-7,6	0,5
4 Huisvesting, water, elektriciteit, gas	26832	117,2	.	.	.
Huisvesting	20422	117,5	117,5	0,0	3,0
Normaal onderhoud en reparatie w oning	1623	109,0	109,7	0,6	1,9
Overige diensten i.v.m. w oning, w .o. w ater	839	124,2	126,6	1,9	2,7
Elektriciteit, gas e.a. brandstoffen	3948	117,9	.	.	.
5 Stoffering, huishoudelijke apparaten	7959	104,4	104,4	0,0	1,5
Meubelen, stoffering en decoratie	3368	105,4	105,6	0,2	2,2
Huishoudtextiel	931	103,6	103,6	0,0	1,6
Verw armingsapp., kookapp., koelkasten	904	94,7	93,0	-1,8	-3,3
Vaat- en glasw erk en huishoudelijke artikelen	470	105,6	105,7	0,1	2,7
Gereedschappen en w erktuigen voor huis en tuin	430	103,0	103,4	0,4	2,1
Dagelijks w oningonderhoud	1856	107,6	108,3	0,7	1,9
6 Gezondheid	544	106,0	106,4	0,4	1,9
7 Vervoer	10707	109,0	109,3	0,3	5,4
Aankoop voertuigen	4211	100,3	100,6	0,3	2,1
Gebruik van privé-voertuigen, w .o. autobrandstoffen	4784	116,8	117,1	0,3	9,7
Vervoersdiensten	1712	108,2	109,3	1,0	1,1
8 Communicatie	1862	100,0	100,1	0,1	-6,5
9 Recreatie en cultuur	11329	104,0	105,1	1,1	1,8
Apparaten, toebehoren incl. reparatie	4744	92,9	93,4	0,5	-0,5
Recreatie en cultuur	3092	114,6	116,2	1,4	4,1
Kranten, boeken en schrijf w aren	2150	112,5	115,0	2,2	3,4
Pakketreizen	1343	105,2	105,2	0,0	1,0
10 Onderwijs	376	112,7	112,6	-0,1	2,9
11 Hotels, cafés en restaurants	5521	110,5	110,6	0,1	2,5
Restaurants, cafés en kantines	4387	111,0	111,6	0,5	2,5
Accommodatie	1134	108,4	106,5	-1,8	2,6
12 Diverse goederen en diensten	6293	105,2	105,8	0,6	2,1
Lichaamsverzorging	1980	110,7	110,3	-0,4	1,7
Artikelen voor persoonlijk gebruik n.e.g.	891	97,8	97,5	-0,3	-0,6
Verzekering	2486	102,9	103,3	0,4	2,1
Bankdiensten n.e.g.	31	102,0	104,5	2,5	2,5
Andere diensten n.e.g.	905	107,2	110,7	3,3	5,0
13 Consumptiegebonden belastingen en overheidsd.	4750	111,9	104,7	-6,4	-4,9
Consumptiegebonden belastingen (incl omroepbijdrage)	3785	108,9	99,9	-8,3	-8,2
Overheidsdiensten, w .o. collegegelden en les gelden VO	965	123,4	123,7	0,2	7,7

1) De prijsindexcijfers geven het prijsverloop w eer van een pakket goederen en diensten, zoals dit in 1995 gemiddeld w erd aangeschaft door huishoudens in Nederland.

2) Voorlopige cijfers.

Consumentenprijsindex, alle huishoudens (1995=100)

	jan.	feb.	mrt.	apr.	mei	juni	juli	aug.	sep.	okt.	nov.	dec.	jaar
1996	100,6	101,0	102,0	102,3	102,0	101,6	101,9	101,7	102,7	102,9	102,8	102,7	102,0
1997	102,8	103,0	103,8	103,9	104,2	103,6	104,0	104,3	105,2	105,3	105,4	105,1	104,2
1998	104,7	105,3	106,2	106,4	106,3	105,9	106,1	106,1	107,0	107,3	107,2	106,9	106,3
1999	107,0	107,5	108,5	108,7	108,7	108,3	108,3	108,9	109,4	109,5	109,6	109,2	108,6
2000	109,0 *)												

Consumentenprijsindex alle huishoudens, afgeleid ¹⁾ (1995=100)

	jan.	feb.	mrt.	apr.	mei	juni	juli	aug.	sep.	okt.	nov.	dec.	jaar
1996	99,9	100,3	101,2	101,5	101,3	100,9	101,2	101,0	102,0	102,2	102,1	102,0	101,3
1997	101,9	102,1	102,8	102,9	103,1	102,6	103,0	103,3	104,3	104,4	104,4	104,1	103,3
1998	103,5	104,1	105,0	105,2	105,1	104,7	104,9	104,9	105,8	106,1	106,0	105,7	105,1
1999	105,3	105,8	106,7	107,0	107,0	106,6	106,5	107,1	107,6	107,7	107,8	107,5	106,9
2000	106,8 *)												

Consumentenprijsindex, werknemersgezinnen (1995=100)

Laag inkomen

	jan.	feb.	mrt.	apr.	mei	juni	juli	aug.	sep.	okt.	nov.	dec.	jaar
1996	100,6	100,9	101,9	102,2	101,9	101,5	101,8	101,6	102,5	102,8	102,6	102,5	101,9
1997	102,7	102,9	103,7	103,8	104,0	103,5	103,9	104,1	105,0	105,1	105,2	104,9	104,1
1998	104,6	105,2	106,0	106,3	106,2	105,7	105,9	105,9	106,8	107,0	107,0	106,7	106,1
1999	106,8	107,4	108,3	108,5	108,5	108,1	108,0	108,6	109,1	109,2	109,4	109,0	108,4
2000	108,7 *)												

Laag inkomen, afgeleid ¹⁾

	jan.	feb.	mrt.	apr.	mei	juni	juli	aug.	sep.	okt.	nov.	dec.	jaar
1996	99,9	100,2	101,2	101,5	101,2	100,8	101,1	100,9	101,8	102,1	101,9	101,9	101,2
1997	101,8	102,0	102,7	102,8	103,0	102,5	102,9	103,2	104,1	104,2	104,3	104,0	103,1
1998	103,4	104,0	104,8	105,1	105,0	104,5	104,7	104,7	105,6	105,9	105,8	105,5	104,9
1999	105,1	105,6	106,5	106,8	106,8	106,4	106,3	106,9	107,3	107,4	107,6	107,2	106,7
2000	106,6 *)												

Hoog inkomen

	jan.	feb.	mrt.	apr.	mei	juni	juli	aug.	sep.	okt.	nov.	dec.	jaar
1996	100,3	100,8	101,8	102,1	101,9	101,4	101,3	101,2	102,3	102,5	102,4	102,3	101,7
1997	102,2	102,5	103,4	103,5	103,7	103,1	103,1	103,5	104,6	104,7	104,7	104,3	103,6
1998	103,8	104,5	105,5	105,7	105,6	105,1	105,1	105,1	106,1	106,4	106,3	106,0	105,4
1999	105,9	106,5	107,6	107,8	107,9	107,4	107,2	107,9	108,5	108,6	108,7	108,3	107,7
2000	108,0 *)												

Hoog inkomen, afgeleid ¹⁾

	jan.	feb.	mrt.	apr.	mei	juni	juli	aug.	sep.	okt.	nov.	dec.	jaar
1996	99,8	100,2	101,2	101,6	101,3	100,8	100,8	100,7	101,8	102,0	101,9	101,8	101,2
1997	101,5	101,7	102,6	102,7	102,9	102,3	102,4	102,7	103,8	103,9	104,0	103,6	102,8
1998	102,9	103,5	104,5	104,8	104,7	104,2	104,2	104,2	105,2	105,5	105,4	105,0	104,5
1999	104,5	105,1	106,2	106,5	106,5	106,1	105,9	106,5	107,1	107,2	107,4	107,0	106,3
2000	106,3 *)												

1) De afgeleide CPI is berekend als de gewone prijsindex exclusief het effect van veranderingen in de tarieven van de kostprijsverhogende (zgn. indirecte) belastingen en de consumptiegebonden belastingen.

*) Voorlopige cijfers.

Geharmoniseerde index van consumentenprijzen (1996=100)

Nederland

	jan.	feb.	mrt.	apr.	mei	juni	juli	aug.	sep.	okt.	nov.	dec.	jaar
1996	98,7	99,2	100,4	100,7	100,3	99,8	99,5	99,3	100,4	100,7	100,5	100,4	100,0
1997	100,4	100,6	101,6	101,7	101,9	101,3	101,4	101,8	102,9	103,0	103,0	102,6	101,9
1998	102,0	102,7	103,8	104,2	104,0	103,5	103,2	103,2	104,2	104,5	104,5	104,1	103,7
1999	104,1	104,8	105,9	106,2	106,2	105,7	105,1	105,8	106,3	106,4	106,6	106,1	105,8
2000	105,6 *)												

EURO-11, CPIMU ¹⁾

	jan.	feb.	mrt.	apr.	mei	juni	juli	aug.	sep.	okt.	nov.	dec.	jaar
1996	98,9	99,3	99,7	99,9	100,1	100,1	100,2	100,1	100,2	100,4	100,4	100,6	100,0
1997	100,9	101,2	101,3	101,2	101,5	101,5	101,6	101,8	101,9	101,9	102,0	102,1	101,6
1998	102,0	102,3	102,4	102,6	102,8	102,9	102,9	102,9	102,9	102,8	102,8	102,9	102,7
1999	102,8	103,1	103,4	103,7	103,8	103,8	104,0	104,1	104,1	104,2	104,3	104,7 *)	103,8 *)

1) Consumentenprijsindex voor de monetaire unie.

EURO-15

	jan.	feb.	mrt.	apr.	mei	juni	juli	aug.	sep.	okt.	nov.	dec.	jaar
1996	98,8	99,2	99,6	99,9	100,1	100,2	100,0	100,1	100,4	100,5	100,5	100,7	100,0
1997	100,9	101,2	101,3	101,4	101,7	101,7	101,7	101,9	102,1	102,2	102,3	102,4	101,7
1998	102,2	102,5	102,7	103,0	103,2	103,3	103,2	103,3	103,3	103,3	103,3	103,4	103,0
1999	103,2	103,5	103,8	104,2	104,3	104,3	104,3	104,4	104,6	104,6	104,8	105,1 *)	104,3 *)

Geharmoniseerde consumentenprijsindices van de 15 landen in de Europese Unie ¹⁾

	Totaal index 1996=100 dec-99	dec-99 t.o.v. dec-98
Duitsland	103,4	1,4
Frankrijk	103,4	1,4
Oostenrijk	103,9	1,7
Portugal	107,5	1,7
Nederland	106,1	1,9
België	104,5	2,1
Italië	106,7	2,1
Finland	104,9	2,2
Luxemburg	104,9	2,3
Spanje	107,3	2,8
Ierland	108,5	3,9
CPIMU	104,7	1,7
Verenigd Koninkrijk	105,5	1,2
Zweden	104,1	1,2
Griekenland	114,8	2,4
Denemarken	106,6	3,1
EURO-15	105,1	1,7

*) Voorlopige cijfers.

Bron: Eurostat/CBS