



Centraal Bureau voor de Statistiek

Persbericht

PB00-025
31 januari 2000
9.30 uur

Afzetprijzen industrie in december gestegen

De prijzen van Nederlandse industriële producten lagen vorig jaar in december 0,8% hoger dan in november. Uit voorlopige cijfers van het CBS blijkt dat de binnenlandse afzetprijzen in december 0,5% zijn gestegen. De exportprijzen zijn 1,2% toegenomen. In vergelijking met december 1998 liggen de prijzen van industriële producten 7,8% hoger.

Overwegend prijsstijgingen

Tussen december en november vorig jaar hebben zich in de meeste bedrijfsklassen van de industrie prijsstijgingen voorgedaan. De grootste prijsstijgingen heeft het CBS waargenomen in de aardolie-industrie (+5,7%), de basismetaal- (+1,6%) en de voedingsmiddelenindustrie (+0,5%). Prijsdalingen hebben zich alleen voorgedaan binnen de elektrische apparatenindustrie.

Explosieve prijsstijgingen in de aardolie-industrie

Onder invloed van ontwikkelingen op de wereldmarkt zijn de prijzen in de aardolie-industrie in december 1999 in vergelijking met december 1998 explosief toegenomen (+120,1%). De binnenlandse prijzen in deze branche zijn met 76,3% gestegen. De exportprijzen vertonen zelfs een stijging van 142,1%.

Indien de prijsontwikkeling van de aardolie-industrie buiten beschouwing wordt gelaten, dan ligt het totale prijsniveau van Nederlandse industriële producten in december 1999 ten opzichte van december 1998 geen 7,8% maar 2,3% hoger.

CBS-Persdienst

Postbus 4000
2270 JM Voorburg
tel. (070) 337 58 16
fax (070) 337 59 71
E-mail:
persdienst@cbs.nl

Grondstofprijzen in december gestegen

De prijzen van grondstoffen en halffabrikaten die de industrie verbruikt, liggen in december 0,9% hoger dan in november vorig jaar. Geïmporteerde grondstoffen zijn volgens het CBS met 1,1% in prijs toegenomen. De uit Nederland afkomstige grondstoffen en halffabrikaten met 0,7% gestegen.

In vergelijking met december 1998 liggen de verbruiksprijzen in de industrie 15,6% hoger. Geïmporteerde grondstoffen zijn bijna viermaal

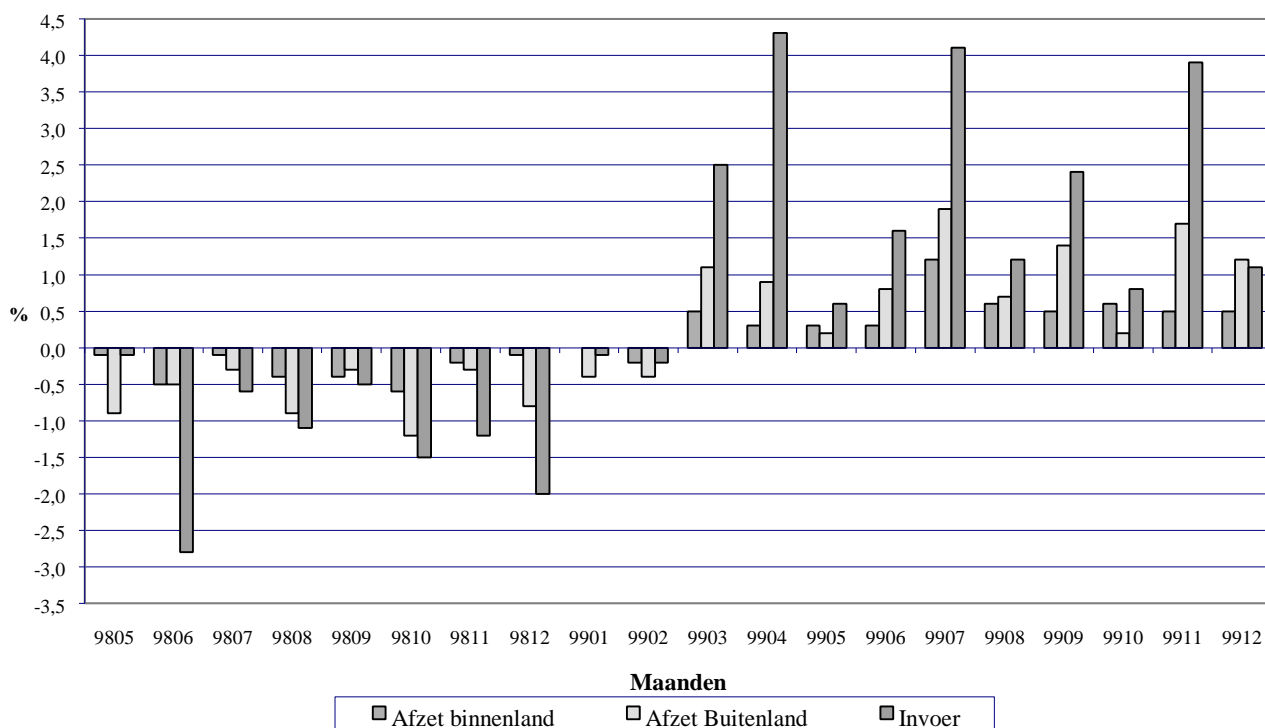
Het CBS
is een dienst van
het Ministerie van
Economische Zaken

zoveel in prijs gestegen dan de uit Nederland afkomstige grondstoffen en halffabrikaten.

Noot voor de redactie

Voor achtergrondinformatie en meer gedetailleerde cijfers over dit onderwerp kunt u contact opnemen met het Centraal Bureau voor de Statistiek in Voorburg, dhr. P.E. Luyten, tel. (070) 337 47 16. Overige informatie kunt u verkrijgen bij de persdienst van het CBS, tel. (070) 337 58 16.

**Producentenprijzen, basis 1995 = 100
procentuele maand mutaties.**



Tabel 1: Producentenprijzen, basis 1995=100

% mutatie t.o.v. dezelfde periode een jaar eerder					
		Afzet Industrie		Verbruik Industrie	
Jaar	Maand	Binnenland	Buitenland	Totaal	Import
1998	Januari	1,3	1,7	1,6	-1,7
	Februari	1,1	1,4	1,3	-2,5
	Maart	0,3	1,0	0,8	-2,3
	April	-0,8	-0,2	-0,4	-1,6
	Mei	-1,6	-1,8	-1,7	-3,0
	Juni	-1,6	-1,7	-1,7	-5,2
	Juli	-2,0	-2,9	-2,6	-7,8
	Augustus	-3,3	-5,2	-4,4	-9,9
	September	-3,5	-5,2	-4,6	-9,2
	oktober	-4,0	-6,5	-5,5	-11,6
	November	-4,0	-6,5	-5,5	-11,6
	December	-3,6	-6,5	-5,3	-12,1
1999	Januari	-3,5	-6,7	-5,5	-11,8
	Februari	-3,6	-6,5	-5,4	-10,7
	Maart	-2,4	-5,2	-4,1	-7,4
	April	-1,8	-3,9	-3,1	-3,3
	Mei	-1,4	-2,8	-2,2	-2,7
	Juni	-0,6	-1,6	-1,2	1,7
	Juli	0,7	0,6	0,6	6,4
	Augustus*	1,7	2,2	2,0	8,9
	September*	2,6	3,9	3,4	12,1
	Oktober*	3,8	5,3	4,7	14,7
	November*	4,5	7,4	6,2	20,7
	December*	5,1	9,6	7,8	24,5

* Voorlopige cijfers

Bron: CBS.

Tabel 2: Producentenprijzen, basis 1995=100

% mutatie t.o.v. de voorafgaande maand					
		Afzet Industrie		Verbruik Industrie	
Jaar	Maand	Binnenland	Buitenland	Totaal	Import
1998	Januari	-0,1	-0,2	-0,1	-0,4
	Februari	-0,1	-0,7	-0,5	-1,5
	Maart	-0,7	-0,3	-0,4	-1,1
	April	-0,4	-0,5	-0,5	0,0
	Mei	-0,1	-0,9	-0,6	-0,1
	Juni	-0,5	-0,5	-0,5	-2,8
	Juli	-0,1	-0,3	-0,2	-0,6
	Augustus	-0,4	-0,9	-0,7	-1,1
	September	-0,4	-0,3	-0,4	-0,5
	Oktober	-0,6	-1,2	-0,9	-1,5
	November	-0,2	-0,3	-0,2	-1,2
	December	-0,1	-0,8	-0,6	-2,0
1999	Januari	0,0	-0,4	-0,3	-0,1
	Februari	-0,2	-0,4	-0,3	-0,2
	Maart	0,5	1,1	0,9	2,5
	April	0,3	0,9	0,6	4,3
	Mei	0,3	0,2	0,3	0,6
	Juni	0,3	0,8	0,6	1,6
	Juli	1,2	1,9	1,6	4,1
	Augustus*	0,6	0,7	0,7	1,2
	September*	0,5	1,4	1,0	2,4
	Oktober*	0,6	0,2	0,4	0,8
	November*	0,5	1,7	1,2	3,9
	December*	0,5	1,2	0,8	1,1

* Voorlopige cijfers

Bron: CBS.

Tabel 3: Producentenprijsindexcijfers voor de industrie, basis 1995=100

	1998	1999			
	December	Juli	Oktober*	November*	December*
Afzet industrie					
Afzet binnenland w.v.	100,1	102,5	104,2	104,7	105,2
Intermediaire goederen	97,6	100,5	102,9	103,7	104,3
Consumptiegoederen	102,1	104,3	105,3	105,6	105,9
Investeringsgoederen	105,8	106,6	106,7	106,7	106,8
Afzet buitenland	98,6	102,7	105,0	106,8	108,1
Totale afzet	99,2	102,6	104,7	106,0	106,9
Productie en distributie van elektriciteit aardgas en water					
Afzet binnenland w.v.	106,1	101,6	102,0	102,1	102,1
Intermediaire goederen	105,9	102,1	102,7	102,9	102,9
Consumptiegoederen	106,3	101,3	101,6	101,7	101,7
Verbruik industrie					
Verbruik uit het:					
Binnenland	97,1	99,5	102,0	102,5	103,2
Buitenland	94,8	107,5	112,3	116,7	118
Totaal	95,9	103,7	107,4	109,9	110,9
Productie en distributie van elektriciteit aardgas en water					
Verbruik uit het:					
Binnenland	98,3	100,0	113,7	115,0	115,7
Buitenland	103,6	105,8	107,1	106,5	110,2
Totaal	99,0	100,8	112,8	113,8	114,9

* Voorlopige cijfers

Doordat de uitkomsten op één decimaal afgerond worden gepubliceerd is het mogelijk dat zeer geringe stijgingen dan wel dalingen, die wel tot uitdrukking komen in de onderliggende delen, niet in het totaalcijfer zichtbaar zijn.

Bron: CBS.

Tabel 4: Producentenprijzen, basis 1995=100

Jaar	Maand	% mutatie t.o.v. dezelfde periode een jaar eerder		% mutatie t.o.v. dezelfde periode een maand eerder	
		Afzet Industrie	Afzet Industrie	Afzet Industrie	Afzet Industrie
		excl. de Aardolie industrie		excl. de Aardolie industrie	
1999	Januari	-5,5	-3,8	-0,3	-0,5
	Februari	-5,4	-4,0	-0,3	-0,3
	Maart	-4,1	-3,2	0,9	0,1
	April	-3,1	-3,0	0,6	-0,2
	Mei	-2,2	-2,6	0,3	0,2
	Juni	-1,2	-2,2	0,6	0,3
	Juli	0,6	-1,3	1,6	0,5
	Augustus*	2,0	-0,8	0,7	0,0
	September*	3,4	0,5	1,0	0,4
	Oktober*	4,7	0,8	0,4	0,4
	November*	6,2	1,4	1,2	0,5
	December*	7,8	2,3	0,8	0,4

* Voorlopige cijfers

Bron: CBS.