

Persbericht

PB99-341
30 december 1999
9.30 uur

Afzetprijzen industrie in november fors gestegen

De prijzen van Nederlandse industriële producten liggen in november 1,2% hoger dan in oktober van dit jaar. Uit voorlopige cijfers van het CBS blijkt dat de binnenlandse afzetprijzen in november 0,6% zijn gestegen. De exportprijzen zijn 1,6% toegenomen. Deze toename wordt voornamelijk veroorzaakt door prijsstijgingen van producten van de aardolie- en de chemische industrie. In vergelijking met november vorig jaar liggen de prijzen van industriële producten inmiddels 6,1% hoger.

Prijsbeweging aardolie- en chemische producten bepalend

Onder invloed van ontwikkelingen op de wereldmarkt zijn de prijzen in de aardolie-industrie in november ten opzichte van oktober sterk toegenomen (+7,9%). De binnenlandse prijzen in deze branche zijn met 3,5% gestegen. De exportprijzen vertonen zelfs een stijging van 9,7%. Indien de prijsontwikkeling van de aardolie-industrie buiten beschouwing wordt gelaten, ligt het totale prijsniveau van Nederlandse industriële producten in november 1999 nog maar 0,5% hoger dan in oktober. Naast de ontwikkelingen in de aardolie-industrie zijn ook producten van de chemische industrie flink duurder geworden (+2%).

Overwegend prijsstijgingen in overige industriële branches

Tussen november en oktober hebben zich in de meeste bedrijfsklassen van de industrie prijsstijgingen voorgedaan. Naast de aardolie- en de chemische industrie zijn prijsstijgingen van meer dan één procent waargenomen in de papier- en kartonwarenindustrie en de basismetaalindustrie. Prijsdalingen hebben zich volgens het CBS alleen voorgedaan binnen de elektrische apparatenindustrie.

Grondstofprijzen in november gestegen

De prijzen van grondstoffen en halffabrikaten die de industrie verbruikt, liggen in november 1,8% hoger dan in oktober. Geïmporteerde grondstoffen zijn volgens het CBS bijna zesmaal zoveel in prijs gestegen dan de uit Nederland afkomstige grondstoffen en halffabrikaten. In vergelijking met november vorig jaar liggen de verbruiksprijzen in de

CBS-Persdienst

Postbus 4000
2270 JM Voorburg
tel. (070) 337 58 16
fax (070) 337 59 71
E-mail:
persdienst@cbs.nl

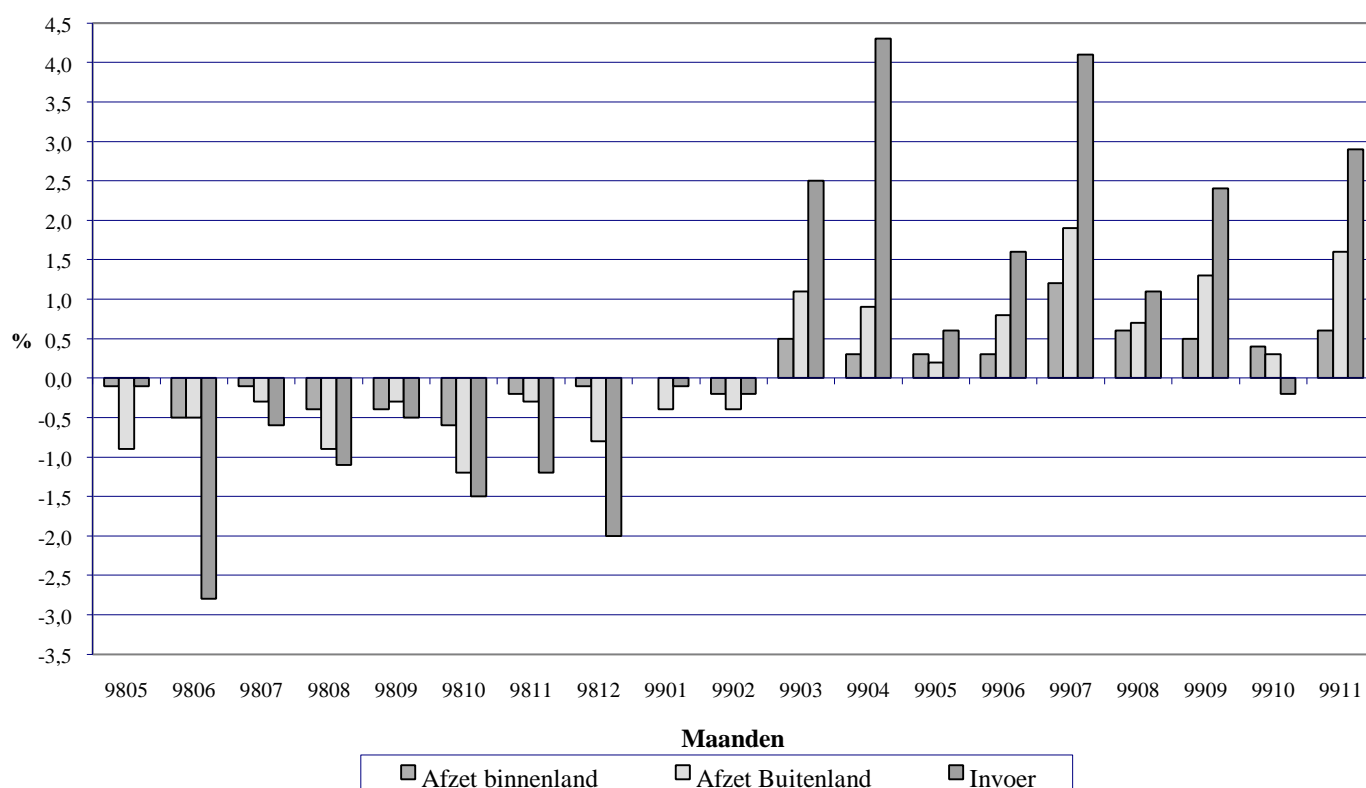
Het CBS
is een dienst van
het Ministerie van
Economische Zaken

industrie 12,5% hoger. Op de binnenlandse markt zijn deze prijzen met 6,1% gestegen. Geïmporteerde grondstoffen zijn 18,2% in prijs gestegen.

Noot voor de redactie

Voor achtergrondinformatie en meer gedetailleerde cijfers over dit onderwerp kunt u contact opnemen met het Centraal Bureau voor de Statistiek in Voorburg, dhr. P.E. Luyten, tel. (070) 337 47 16. Overige informatie kunt u verkrijgen bij de persdienst van het CBS, tel. (070) 337 58 16.

Producentenprijzen, basis 1995 = 100 procentuele maand mutaties.



Tabel 1: Producentenprijzen, basis 1995=100

		% mutatie t.o.v. dezelfde periode een jaar eerder			
Jaar	Maand	Afzet Industrie			Verbruik Industrie
		Binnenland	Buitenland	Totaal	Import
1998	Januari	1,3	1,7	1,6	-1,7
	Februari	1,1	1,4	1,3	-2,5
	Maart	0,3	1,0	0,8	-2,3
	April	-0,8	-0,2	-0,4	-1,6
	Mei	-1,6	-1,8	-1,7	-3,0
	Juni	-1,6	-1,7	-1,7	-5,2
	Juli	-2,0	-2,9	-2,6	-7,8
	Augustus	-3,3	-5,2	-4,4	-9,9
	September	-3,5	-5,2	-4,6	-9,2
	Oktober	-4,0	-6,5	-5,5	-11,6
	November	-4,0	-6,5	-5,5	-11,6
	December	-3,6	-6,5	-5,3	-12,1
1999	Januari	-3,5	-6,7	-5,5	-11,8
	Februari	-3,6	-6,5	-5,4	-10,7
	Maart	-2,4	-5,2	-4,1	-7,4
	April	-1,8	-3,9	-3,1	-3,3
	Mei	-1,4	-2,8	-2,2	-2,7
	Juni	-0,6	-1,6	-1,2	1,7
	Juli*	0,7	0,6	0,6	6,4
	Augustus*	1,7	2,2	2,0	8,8
	September*	2,6	3,8	3,4	12,0
	Oktober*	3,6	5,3	4,6	13,5
	November*	4,4	7,3	6,1	18,2

* Voorlopige cijfers

Bron: CBS

Tabel 2: Producentenprijzen, basis 1995=100

		% mutatie t.o.v. de voorafgaande maand			
		Afzet Industrie			Verbruik Industrie
Jaar	Maand	Binnenland	Buitenland	Totaal	Import
1998	Januari	-0,1	-0,2	-0,1	-0,4
	Februari	-0,1	-0,7	-0,5	-1,5
	Maart	-0,7	-0,3	-0,4	-1,1
	April	-0,4	-0,5	-0,5	0,0
	Mei	-0,1	-0,9	-0,6	-0,1
	Juni	-0,5	-0,5	-0,5	-2,8
	Juli	-0,1	-0,3	-0,2	-0,6
	Augustus	-0,4	-0,9	-0,7	-1,1
	September	-0,4	-0,3	-0,4	-0,5
	Oktober	-0,6	-1,2	-0,9	-1,5
	November	-0,2	-0,3	-0,2	-1,2
	December	-0,1	-0,8	-0,6	-2,0
1999	Januari	0,0	-0,4	-0,3	-0,1
	Februari	-0,2	-0,4	-0,3	-0,2
	Maart	0,5	1,1	0,9	2,5
	April	0,3	0,9	0,6	4,3
	Mei	0,3	0,2	0,3	0,6
	Juni	0,3	0,8	0,6	1,6
	Juli*	1,2	1,9	1,6	4,1
	Augustus*	0,6	0,7	0,7	1,1
	September*	0,5	1,3	1,0	2,4
	Oktober*	0,4	0,3	0,3	-0,2
	November*	0,6	1,6	1,2	2,9

* Voorlopige cijfers

Bron: CBS

Tabel 3: Producentenprijsindexcijfers voor de industrie, basis 1995=100

	1998	1999	Sep- tember *	Okto- ber*	No- vem- ber*
	No- vem- ber	Juni			
Afzet					
Industrie					
Afzet binnenland w.v.	100,2	101,3	103,6	104,0	104,6
Intermediaire goederen	98,0	98,9	102,0	102,7	103,5
Consumptiegoederen	102,0	103,5	105,2	105,3	105,6
Investeringsgoederen	105,8	106,5	106,6	106,7	106,7
Afzet buitenland	99,4	100,8	104,7	105,0	106,7
Totale afzet	99,8	101,0	104,3	104,6	105,9
Productie en distributie van elektriciteit aardgas en water					
Afzet binnenland w.v.	106,1	103,2	101,6	102,1	102,1
Intermediaire goederen	105,9	103,1	102,1	102,8	102,8
Consumptiegoederen	106,3	103,3	101,2	101,6	101,6
Verbruik					
Industrie					
Verbruik uit het:					
Binnenland	95,8	98,0	100,1	101,1	101,6
Buitenland	96,7	103,3	111,3	111,1	114,3
Totaal	96,2	100,8	106,0	106,3	108,2
Productie en distributie van elektriciteit aardgas en water					
Verbruik uit het:					
Binnenland	98,7	94,8	101,4	113,8	115,0
Buitenland	107,1	103,9	107,9	107,7	105,5
Totaal	99,9	96,1	102,3	112,9	113,6

* Voorlopige cijfers

Doordat de uitkomsten op één decimaal afgerond worden gepubliceerd, is het mogelijk dat zeer geringe stijgingen dan wel dalingen, die wel tot uitdrukking komen in de onderliggende delen, niet in het totaalcijfer zichtbaar zijn.

Bron: CBS