

Inhoud

Arbeid

- Banen, loon en arbeidsduur van werknemers, 1998. pag. 15

Delfstoffenwinning en industrie

- Groente- en fruitverwerkende industrie, 1998. pag. 9
- Visverwerkende industrie, 1998. pag. 9

Bouwnijverheid

- Indexcijfers van de omzet in de bouwnijverheid, oktober 1999. pag. 7
- Bouwwerken waarvoor bouwvergunning is verleend met een bouwsom van 50 000 gld en meer (excl. BTW) naar bestemming en aard werkzaamheden, oktober 1999 pag. 7
- Woningbouw, naar opdrachtgever, oktober 1999. pag. 8
- Woningbouw, naar opdrachtgever en stichtingskostenklasse, oktober 1999. pag. 8
- Werkzame personen bij particuliere architectenbureaus, ultimo september 1999. pag. 19
- Bouwobjecten in voorbereiding bij architectenbureaus e.d., september 1999. pag. 19

Handel, horeca en reparatie

- Indexcijfers (1995=100) van de geldomzetten (incl. BTW) in de groothandel in investeringsgoederen, 3^e kwartaal 1999. pag. 6
- Ontwikkeling van de geldomzetten in de groothandel in investeringsgoederen, 3^e kwartaal 1999. pag. 6
- Omzetverwachting groothandel in investeringsgoederen, 4^e kwartaal 1999. pag. 6
- Detailhandel in auto-onderdelen en -accessoires, 1998. pag. 5
- Omzet en kosten van bedrijven in de handelsbemiddeling 1998. pag. 14

Verkeer, vervoer en communicatie

- Vervoer en dienstverlening t.b.v. het vervoer: opbrengsten en kosten van bedrijven, 1998. pag.16
- Dienstverlening ten behoeve van het vervoer: opbrengsten en kosten van bedrijven, 1998. pag.16
- Vervoer over land: opbrengsten en kosten van bedrijven, 1998. pag.17
- Vervoer over water: opbrengsten en kosten van bedrijven, 1998. pag.17

Zakelijke en overige commerciële dienstverlening

- Veilingen van landbouw-, tuinbouw- en visserijproducten, 1998. pag. 9
- Ontwikkeling van de omzetten (incl. BTW), de prijzen en de berekende hoeveelheden van kappersbedrijven, oktober 1999. pag. 14
- Ontwikkeling van de omzetten (excl. BTW) computerservice- en informatietechnologiebureaus e.d., 3^e kwartaal 1999. pag. 19

Financiële instellingen en markten

- Gemiddeld rendement van obligatieleningen, obligatie- en aandelenindexcijfers, week no. 51. pag. 20

Huishoudens en individuen

- Consumentenconjunctuuronderzoek, december 1999. pag. 2

Economische demografie en micro-economische statistiek

- Bedrijven in Nederland, 1 januari 1998. pag. 5

Economische relaties met het buitenland

- De buitenlandse handel van Nederland, oktober 1999. pag. 10
- Geregistreerde en bijgeschatte in- en uitvoer, oktober 1999. pag. 10
- Invoer per goederensoort, oktober 1999. pag. 12
- Uitvoer per goederensoort, oktober 1999. pag. 13
- In- en uitvoer per land, oktober 1999. pag. 11

Energie

- Steenkolen- en steenkoolcokesbalans, augustus 1999. pag. 4

Nationale rekeningen

- Toegevoegde waarde in de bouwnijverheid en bouwinstallatiebedrijven, volumemutaties, september 1999. pag. 7

Milieu

- Bedrijfsafvalstoffen 1) naar afvalcategorie en be-/verwerkingsmethode, 1998. pag. 3
- Milieudienstverlenende bedrijven, 1998. pag. 3
- Milieu-investeringen in de nijverheid, 1998. pag. 4
- Van gemeentewege ingezameld afval van huishoudens per provincie, 1998. pag. 4
- Zuivering van afvalwater, 1998. pag. 18

Verklaring van de tekens

. = gegevens ontbreken; - = nihil; x = geheim; * = voorlopig cijfer.
() achter de titel = nummer met de laatst gepubliceerde overeenkomstige tabel.

Auteursrecht

© CBS, Voorburg/Heerlen, 1999. Bronvermelding is verplicht.
Verveelvoudiging voor eigen of intern gebruik is toegestaan.
ISSN: 0166-9680

Prijs

f 131,00 per jaar (excl. verzendkosten); los nummer f 12,50.

Informatie

Klantenservice: tel. (045) 570 70 70; infoservice@cbs.nl
Website: www.cbs.nl; Conjunctuur: teletekst pag. 506 en 507
Redactie SB: CBS, Postbus 4000, 2270 JM Voorburg,
tel. (070) 337 49 40; e-mail: prbn@cbs.nl

Consument sluit jaar optimistisch af

De consument ziet het nieuwe jaar met vertrouwen tegemoet. Het consumentenvertrouwen is in december stabiel gebleven op een hoog niveau. Dit is opvallend, omdat in deze tijd van het jaar een daling gebruikelijk is. Gecorrigeerd voor seizoeninvloeden bereikt het consumentenvertrouwen zelfs de hoogste waarde sinds 1986, toen het CBS deze seizoencorrectie voor het eerst toepaste. Zowel de koopbereidheid als het oordeel over het economisch klimaat liggen opnieuw boven het gemiddelde van de afgelopen twee jaar.

Oordeel economisch klimaat blijft positief

De consument blijft optimistisch over het algemene economische klimaat. Het oordeel over zowel de afgelopen als de komende twaalf maanden blijft even positief als in november. Daarmee lijkt het vertrouwen in het economisch klimaat definitief hersteld van de inzinking die eind vorig jaar inzette.

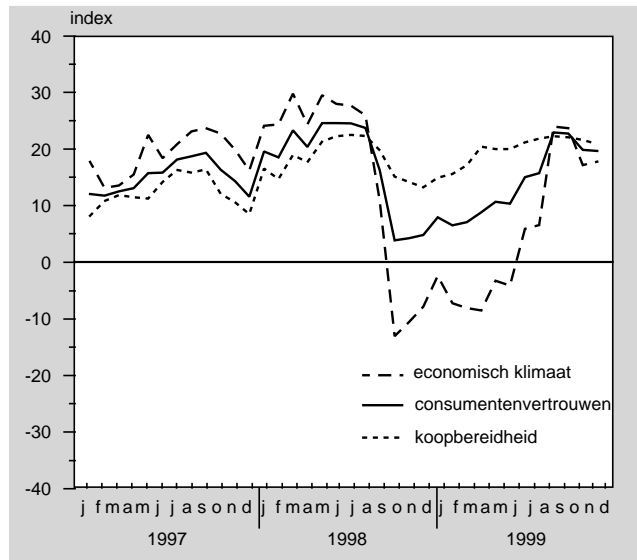
Koopbereidheid nog altijd hoog

De koopbereidheid van de consument blijft onveranderd hoog, terwijl in deze tijd van het jaar juist een daling verwacht zou mogen worden. Gecorrigeerd voor seizoeninvloeden overtreft de koopbereidheid daardoor het recordniveau van november. Het is vooral het positievere oordeel over de eigen financiële situatie in de afgelopen en de komende twaalf maanden dat de koopbereidheid hoog houdt. De consument vindt de tijd namelijk minder gunstig voor grote aankopen dan de afgelopen maanden. Deze daling is sterker dan gebruikelijk in december. Desondanks blijft het oordeel over grote aankopen nog altijd zeer positief.

Technische toelichting

De index van het consumentenvertrouwen geeft aan in hoeverre huishoudens vinden dat het economisch gezien beter of slechter gaat. Het consumentenvertrouwen wordt bepaald op basis van de mening van huishoudens over het algemene economische klimaat

Consumentenvertrouwen, economisch klimaat en koopbereidheid



en over de eigen koopbereidheid. Maandelijks worden hierover in het Consumenten Conjunctuuronderzoek vijf vragen gesteld aan ongeveer duizend personen.

De ondervraagden kunnen vinden dat het beter gaat (de 'optimisten'), dat het slechter gaat (de 'pessimisten') of dat de situatie gelijk blijft. Als er evenveel optimistische als pessimistische consumenten zijn, heeft de index de waarde nul. Een waarde van tien betekent dat de optimisten een meerderheid van tien procent hebben ten opzichte van de pessimisten.

Twee van de vragen gaan over de economische situatie in het algemeen. Het CBS berekent uit de antwoorden hierop de indicator van het economisch klimaat. De overige drie vragen gaan over de financiële situatie van het eigen huishouden. Daaronder is ook de vraag of de tijd gunstig is voor aankopen van duurzame goederen. De antwoorden op deze drie vragen worden samengevat in de indicator van de koopbereidheid.

Consumentenconjunctuuronderzoek ¹⁾

(48) Inl. tel. (045) 570 74 87

	Jan.	Febr.	Maart	April	Mei	Juni	Juli	Aug.	Sept.	Okt.	Nov.	Dec.
Index van consumentenvertrouwen ²⁾												
1994	-18	-16	-14	-11	-8	-6	-5	3	6	-3	-2	-8
1995	-1	5	5	2	6	2	5	11	8	8	4	-3
1996	4	-2	-8	-8	-2	-1	4	5	8	8	2	1
1997	12	12	13	13	16	16	18	19	19	16	14	12
1998	20	19	23	20	25	25	25	24	16	4	4	5
1999	8	6	7	9	11	10	15	16	23	23	20	20
Index van het economisch klimaat ²⁾												
1994	-42	-36	-28	-23	-20	-13	-12	5	16	1	0	-8
1995	1	7	9	2	9	1	3	14	11	13	7	-1
1996	4	-12	-23	-26	-11	-8	-2	-2	9	14	2	6
1997	18	13	13	15	23	18	21	23	24	23	20	16
1998	24	24	30	24	30	28	28	26	11	-13	-11	-8
1999	-3	-7	-8	-9	-3	-4	6	6	24	24	17	18
Index van de koopbereidheid ²⁾												
1994	-1	-3	-4	-3	-0	-2	-1	1	-1	-5	-4	-7
1995	-2	3	2	2	4	3	7	9	7	5	2	-4
1996	4	4	2	5	3	4	8	9	7	5	2	-2
1997	8	11	12	11	11	14	16	16	16	12	11	8
1998	17	15	19	18	21	22	22	22	20	15	14	13
1999	15	16	17	20	20	20	21	22	22	22	22	21

¹⁾ Netto steekproef aantal is 881 in de maand november 1999.

²⁾ Voor berekeningswijze van deze index zie de publikatie Gebruikershandboek.

Consumentenconjunctuuronderzoek 1972-1992 (SDU/uitgeverij, 1994).

Met ingang van januari 1994 worden de indexen met terugwerkende kracht gepresenteerd als een saldo met als minimum -100 en als maximum +100.

Bedrijfsafvalstoffen ¹⁾ naar afvalcategorie en be-/verwerkingsmethode, 1998*

(1998, no. 17) Inl. tel. (070) 337 58 96

	Totaal		Naar afvalcategorie				Naar be-/verwerkingsmethode ³⁾			
	1996	1998	gescheiden totaal	aangeboden w.o. ²⁾			gemengd aan- geboden	hergebruik	storten	verbranden
				organisch	anorga- nisch	slib				
	1 000 ton									
Totaal 1996	10 272		9 156	4 140	3 319	1 146	1 115	6 952	2 400	709
Totaal 1998		10 793	9 892	4 229	3 674	1 236	902	7 513	2 083	994
w.v.										
Delfstoffenwinning	285	268	259	2	97	22	8	180	79	6
Industrie	8 521	8 921	8 042	4 222	2 027	1 180	879	5 767	1 991	969
w.v.										
Voedingsmiddelen-, dranken en tabakverwerkende industrie	3 766	3 759	3 604	2 874	175	555	155	2 735	751	244
Primaire houtbewerking en timmerwerkind.e.a.	214	227	201	199	2	-	26	138	16	66
Papier(waren)-, karton(waren)- industrie, uitgeverijen e.a.	978	1 030	952	659	87	206	78	663	134	220
Chemische industrie	723	636	594	124	164	84	43	308	71	244
Glas(werk)-, cement- en kalkindustrie	581	610	562	10	517	32	49	470	110	24
Basismetale en metaalproductenind.	1 452	1 717	1 413	173	846	12	304	1 107	402	107
Industrie overig ⁴⁾	807	941	717	183	236	291	224	346	507	64
Openbare nutsbedrijven	1 466	1 604	1 591	5	1 550	34	13	1 566	14	18

¹⁾ Van bedrijven met 10 of meer werknemers.

²⁾ De overige categorieën zijn voornamelijk gevaarlijk afval (400 kton) en reinigingsresten (300 kton).

³⁾ Het restant wordt afgevoerd naar een afvalscheidings- of rioolwaterzuiveringsinstallatie.

⁴⁾ Te weten: De textiel-, aardolie-, rubber- en kunststofverwerkende industrie en de voorbereiding tot recycling.

Milieudienstverlenende bedrijven 1998

(1998, no. 51) Inl. tel. (070) 337 42 49

	Totaal	w.v.			
		Riool- reiniging	Inzameling van afval	Behandeling van afval	Sanering van milieuveront- reiniging
Bedrijven	596	28	218	174	161
Werkzame personen, ultimo december	15 726	959	8 853	4 684	1 230
	mln gld				
Baten					
Opbrengsten uit milieudienstverlening	5 678	146	2 340	2 660	533
w.v.					
voor overheden	2 024	82	679	1 095	167
voor bedrijven	3 654	64	1 660	1 565	366
Verkoopopbrengsten opgewekte energie en restprodukten	216	0	23	192	0
Verkoopopbrengsten nevenactiviteiten	110	7	61	39	3
Overige bedrijfsopbrengsten (incl. schade-uitkeringen)	76	2	8	63	2
Ontvangen rente	79	0	11	52	16
Onttrekkingen uit voorzieningen	133	0	5	67	61
Buitengewone baten	110	1	30	76	3
Totaal	6 402	156	2 478	3 150	618
Lasten					
Kosten van grond- en hulpstoffen	119	9	12	58	40
Kosten van uitbestede werkzaamheden of loondiensten	2 159	20	972	825	341
w.v.					
verwerking afval en reststoffen	1 610	9	837	701	64
transport afval en reststoffen	203	5	91	93	14
sanering verontreinigde grond	220	0	0	3	216
overige	126	6	44	28	47
Inkoopwaarde handelsactiviteiten	14	0	7	2	4
Personeelskosten	1 173	61	622	393	97
Energieverbruik	73	1	9	53	10
Afschrijvingen	683	17	191	459	17
Autokosten	265	14	219	24	8
Overige bedrijfskosten	964	22	244	627	71
Betaalde rente	412	3	53	354	3
Toevoegingen aan voorzieningen	206	1	19	180	7
Buitengewone lasten	72	1	35	34	2
Totaal	6 142	149	2 383	3 009	600
Resultaat voor belastingen	260	7	94	140	19

Milieu-investeringen in de nijverheid 1)

(1998, no. 50) Inl. tel. (070) 337 58 96

	1980	1985	1990	1995	1996	1997	1998*
	mln gld						
Water	238	155	604	234	188	221	215
Lucht	142	327	465	337	507	959	585
Bodem	13	25	40	148	177	178	140
Afval	8	34	82	69	87	158	80
Geluid	39	42	25	56	117	118	50
Landschap	4	2	13	77	175	67	20
Totaal	444	585	1 227	921	1 250	1 700	1 090
	%						
Percentage van totale investeringen	3	3	6	5	5	7	5

¹⁾ Bedrijven met 20 of meer werkzame personen, behorend tot de bedrijfstakken delfstoffenwinning, industrie en openbare nutsbedrijven.

²⁾ Voorlopige cijfers, op basis van investeringsplannen.

Van gemeentewege ingezameld afval van huishoudens per provincie

(1998, no. 50) Inl. (070) 337 58 96

	1997	1998	w.o naar afvalcategorie						
			gemengd in container of zak	gemengd grof afval	verbouwings- afval	gescheiden ingezameld ¹⁾	waaronder		
							GFT-afval	papier en karton	glas
	1 000 ton								
Nederland	7 857	7 992	3 651	670	336	3 336	1 488	1 009	324
w.v.									
Groningen	285	313	126	21	14	153	59	44	11
Friesland	347	351	139	20	19	173	77	51	12
Drenthe	266	270	105	18	14	133	67	37	9
Overijssel	550	535	236	39	12	248	117	76	22
Flevoland	138	147	74	16	7	50	20	18	5
Gelderland	959	959	398	62	31	468	228	139	41
Utrecht	525	552	261	48	27	216	96	65	22
Noord-Holland	1 211	1 210	643	105	33	429	182	136	58
Zuid-Holland	1 575	1 601	866	172	42	521	219	175	61
Zeeland	214	219	89	18	12	99	45	29	8
Noord-Brabant	1 191	1 234	489	91	85	569	260	159	50
Limburg	595	600	225	59	40	276	118	81	24

¹⁾ Exclusief verbouwingsafval.

Steenkolen- en steenkoolcokesbalans

(50) Inl. tel. (070) 337 43 83

	Steenkolen				Steenkoolcokes			
	1998		1999		1998		1999	
	jan.-aug.	jaar	aug.	jan.-aug.	jan.-aug.	jaar	aug.	jan.-aug.
	mln kg (t=t)							
Invoer	14 872	22 211	1 473	14 600	275	411	38	304
Uitvoer	3 998	7 998	442	5 562	825	1 136	53	611
Voorraadmutaties	838	-961	124	1 180	-156	-91	-21	-55
Binnenlandse afzet naar								
cokesfabrieken	2 694	4 072	224	2 116				
elektriciteitscentrales	6 246	9 480	561	4 854				
ijzer- en staalindustrie	824	1 204	113	793	1 401	2 022	167	1 276
chemische industrie	193	294	2	33	78	118	11	82
overige industrie	76	121	4	43	40	63	4	38
overige verbruikers	2	3	3	20	0	0	0	0
Productie cokesfabrieken					1 907	2 829	176	1 643

Bedrijven in Nederland

Op 1 januari 1998 waren er ruim 670 duizend bedrijven in Nederland. De meeste bedrijven zijn klein: 90% heeft minder dan 10 werknemers in dienst. Ten opzichte van 1 januari 1997 is het aantal bedrijven met 30 duizend toegenomen. Tegenover een daling van het aantal bedrijven in de landbouw staat een stijging in de zakelijke dienstverlening en in de bouwrijverheid.

De activiteiten van bedrijven zijn ruimtelijk georganiseerd in 760 duizend vestigingen. De meeste bedrijven bestaan uit één vestiging. Het aantal nevenvestigingen is relatief hoog in de detailhandel en bij de financiële instellingen.

Vestigingen naar economische activiteit en regio, 1 januari 1998

(1998, no. 21) Inl. tel.(045) 570 79 37

SBI '93	Neder-land	Gr.	Fr.	Dr.	Ov.	Gel.	Utr.	N-H	Z-H	Zeel.	N-Br.	Limb.	Flevol
Totaal	759 845	24 870	31 015	21 800	51 045	92 990	53 775	133 710	152 360	20 165	114 720	50 615	12 780
A Landbouw, jacht en bosbouw	109 185	4 495	7 625	5 360	12 360	18 760	4 550	8 290	14 185	4 525	18 875	7 670	2 485
B Visserij, kweken van vis en schaaldieren	735	20	55	0	15	25	10	150	110	190	25	10	120
C Delfstoffenwinning	355	15	15	30	20	35	5	75	85	5	25	40	5
D Industrie	52 955	1 575	2 275	1 295	3 785	6 825	3 495	9 040	9 240	1 115	9 565	3 835	915
E Openbare voorzieningsbedrijven	650	45	55	20	35	45	40	180	75	10	65	65	20
F Bouwnijverheid	61 760	1 785	2 675	1 725	3 725	7 340	4 285	11 305	12 740	1 405	9 985	3 815	975
G Reparatie consumentenartikelen; handel	205 545	6 235	7 335	5 395	13 205	23 535	14 610	38 350	43 530	4 910	31 550	13 725	3 160
H Horeca	43 560	1 470	1 875	1 245	2 520	4 750	2 385	8 800	8 135	1 765	6 020	4 075	520
I Vervoer, opslag en communicatie	32 110	1 240	1 325	755	1 560	3 285	1 670	6 105	8 740	1 040	3 965	1 985	440
J Financiële instellingen	19 425	635	615	425	990	1 980	1 805	3 885	4 640	390	2 590	1 225	245
K Verhuur en zakelijke dienstverlening	120 155	3 255	2 990	2 340	5 890	12 710	11 710	26 275	27 710	2 010	16 875	6 240	2 155
L Openbaar bestuur, sociale verzekeringen	4 940	235	245	230	375	685	310	745	975	145	520	425	50
M Onderwijs	20 520	845	735	590	1 260	2 475	1 830	3 745	4 565	465	2 400	1 180	420
N Gezondheids- en welzijnzorg	42 360	1 575	1 605	1 155	2 635	5 095	3 720	7 835	8 385	1 065	5 880	2 840	570
O Cultuur, recreatie; en ov. dienstverlening	45 590	1 450	1 590	1 220	2 675	5 445	3 350	8 935	9 240	1 120	6 385	3 480	700

Bedrijven naar activiteit en grootteklasse, 1 januari 1998

(1998, no. 21) Inl. tel. (045) 570 79 37

SBI 93	Totaal	Aantal werknemers								
		0	1 tot 5	5 tot 10	10 tot 20	20 tot 50	50 tot 100	100 tot 200	200 tot 500	500 en meer
Totaal	672 490	321 775	239 870	51 930	27 225	18 725	6 545	3 240	2 000	1 180
A Landbouw, jacht en bosbouw	108 875	86 790	18 345	2 215	1 000	405	90	20	5	0
B Visserij, kweken van vis en schaaldieren	720	300	305	80	25	10	0	0	0	0
C Delfstoffenwinning	270	115	45	30	25	35	10	10	5	0
D Industrie	47 060	16 105	14 070	6 445	4 035	3 475	1 465	755	465	245
E Openbare voorzieningsbedrijven	245	145	20	5	5	5	10	10	25	25
F Bouwnijverheid	58 340	26 020	18 070	6 615	3 975	2 540	720	240	115	45
G Reparatie consumentenartikelen; handel	166 925	64 755	72 295	16 405	7 160	4 440	1 130	425	200	110
H Horeca	38 975	9 645	23 005	4 155	1 345	615	120	50	25	15
I Vervoer, opslag en communicatie	25 325	9 075	9 185	3 065	1 880	1 350	460	175	85	45
J Financiële instellingen	15 030	6 175	6 850	915	535	305	110	60	40	40
K Verhuur en zakelijke dienstverlening	110 365	63 845	32 010	7 060	3 530	2 325	820	375	250	150
L Openbaar bestuur, sociale verzekeringen	1 195	225	80	30	40	140	235	180	140	125
M Onderwijs	16 625	9 960	2 745	655	1 005	975	575	385	230	95
N Gezondheids- en welzijnzorg	41 040	15 645	19 650	1 580	1 385	1 280	510	385	350	250
O Cultuur, recreatie; ov. dienstverlening	41 500	12 970	23 190	2 685	1 285	825	295	160	65	25

Detailhandel in auto-onderdelen en accessoires, 1998*

(1999, no 1) Inl. tel. (045) 570 63 73

SBI 50303	1997		1998*	
	mln gld	%	mln gld	%
Bedrijfsopbrengsten w.o.	520	100,0	529	100,0
netto-omzet	510	98,1	517	97,6
Bedrijfslasten w.v.	483	92,9	495	93,4
kostprijs van de omzet 1)	325	62,5	332	62,8
personeelskosten	70	13,5	74	14,0
afschrijvingen	15	2,8	14	2,7
overige bedrijfslasten	73	14,0	73	13,8
Bedrijfsresultaat	37	7,1	35	6,6
Saldo financiële resultaten 2)	-8	-1,6	-4	-0,7
Resultaat voor belastingen	29	5,6	31	5,8
	x 1 000			
Bedrijven	0,4		0,4	
Werkzame personen	2,4		2,2	

¹⁾ Directe kosten van dienstverlening, inkoopwaarde van handelsgoederen en kosten uitbesteed werk.

²⁾ Saldo financiële resultaten uit gewone en buitengewone bedrijfsuitoefening.

N.B. Alle bedragen exclusief BTW.

Omzetverwachting ¹⁾ groothandel in investeringsgoederen (SBI 516) voor het vierde kwartaal 1999

(40) Inl. tel. (070) 337 58 19

		Aantal ondernemingen			Omzetaandeel		
		Totaal	Ondernemingen met ... werknemers		Totaal	Ondernemingen met ... werknemers	
			0 tot 20	20 of meer		0 tot 20	20 of meer
in % van het totaal							
Gunstig	+	33	32	35	32	13	19
Niet gunstig/niet ongunstig	=	42	42	46	54	12	41
Ongunstig	-	11	11	9	6	3	3
Weet niet	x	14	15	10	8	4	4
Totaal		100	100	100	100	32	68

¹⁾ De verwachte omzet gelet op de tijd van het jaar.

Ontwikkeling van de geldomzetten (incl. BTW) in de groothandel in investeringsgoederen, SBI 516 (machines, apparaten en toebehoren)

(40) Inl. tel. (070) 337 58 19

	Wijzingen in % ¹⁾						
	1997	1998	1998		1999*		
			3e kw.	4e kw.	1e kw.	2e kw.	3e kw.
Groothandel in investeringsgoederen (SBI 516)	13,4	14,2	12,6	8,6	-0,3	5,6	3,1
w.v.							
Groothandel in computers, kantoor­machines en -meubels (SBI 5164)	17,1	23,4	22,3	13,1	-1,9	8,9	6,2
Groothandel in elektromotoren, elektrotechnische en elektronische instrumenten, schakelkasten en ander installatiemateriaal (SBI 5165.7)	8,6	5,4	2,3	7,4	10,5	8,9	7,0
Overig	10,9	6,6	5,1	3,0	-2,0	0,1	-2,7

¹⁾ t.o.v. de overeenkomstige periode in het voorafgaande verslagjaar

*) voorlopig cijfer.

Indexcijfers (1995=100) van de geldomzetten (incl. BTW) in de groothandel in investeringsgoederen, SBI 516 (machines, apparaten en toebehoren)

(40) Inl. tel. (070) 337 58 19

	1997	1998	1998		1999*		
			3e kw.	4e kw.	1e kw.	2e kw.	3e kw.
			Groothandel in investeringsgoederen (SBI 516)	126	143	138	142
w.v.							
Groothandel in computers, kantoor­machines en -meubels (SBI 5164)	136	168	157	166	175	186	166
Groothandel in elektromotoren, elektrotechnische en elektronische instrumenten, schakelkasten en ander installatiemateriaal (SBI 5165.7)	124	131	134	136	142	136	143
Overig	116	124	121	120	124	127	117

Indexcijfers van de omzet in de bouwnijverheid (1998=100) 1)

(47) Inl. tel. (070) 337 42 90

SBI '93	1998					1999*										Wijzigingen in %	
	aug.	sept.	okt.	nov.	dec.	jan.	febr.	maart	april	mei	juni	juli	aug.	sept.	okt.	okt.'99 t.o.v. okt.'98	jan.'99- okt.'99 t.o.v. jan.'98- okt.'98
Bouwrijp maken van terreinen (SBI 451)	70	111	110	116	116	66	86	116	111	122	146	133	74	126	136	24	15
Burgerlijke en utiliteitsbouw; grond-, water- en wegenbouw excl. grondverzet (SBI 452)	64	115	117	116	117	67	84	110	111	108	131	118	63	122	123	5	8
Burgerlijke en utiliteitsbouw 2)	61	114	116	114	110	75	89	115	116	108	130	115	56	121	120	3	7
Grond-, water- en wegenbouw 2)	69	117	119	124	137	51	75	101	102	111	135	128	82	125	132	10	11
Bouwinstallatie (SBI 453)	84	118	112	115	117	91	106	123	111	102	126	115	100	127	126	12	17
Afwerken van gebouwen (SBI 454)	67	118	118	109	103	60	76	100	103	104	122	115	69	123	126	7	4
Verhuur van bouw- en sloopmachines met bedienend personeel (SBI 455)	78	112	113	111	114	74	91	110	118	115	129	121	93	129	126	11	13
Totaal bouwnijverheid (SBI 45)	69	116	116	115	116	72	88	112	111	107	130	118	72	123	124	7	10
w.v. bedrijven met																	
10 tot 100 werknemers	63	116	118	116	111	75	91	116	116	110	133	121	66	120	124	5	10
100 en meer werknemers	76	116	114	115	123	68	86	108	104	104	127	113	79	128	125	10	9

1) Door bedrijven met 10 of meer werknemers gefactureerde en/of gedeclareerde bedragen. Basis is het 1/12 deel van het totaal gefactureerde en/of gedeclareerde bedrag in 1998.

2) Zie voor de samenstelling van deze bedrijfsgroepen de Maandstatistiek Bouwnijverheid, augustus 1993 pag. 9 e.v.

N.B. Door aanpassing van de wegeningen naar een gedetailleerder niveau zijn de indexcijfers van 1998 en 1999 herzien. Voor meer informatie kunt u contact opnemen met dhr. E. Knapper, tel. (070) 337 42 80.

Toegevoegde waarde in de bouwnijverheid en bouwinstallatiebedrijven, volumemutaties

(35) Inl. tel. (070) 337 47 49

1997	1998		1999			1999							Okt. '98- sept. '99
	2e kw.	3e kw.	4e kw.	1e kw.	2e kw.	3e kw.	april	mei	juni	juli	aug.	sept.	

Procentuele mutaties t.o.v. de overeenkomstige periode van het voorgaand jaar

1,5	2,7	-2,1	-0,2	0,4	4,1	6,2	6,5	3,7	2,9	12,0	9,8	-0,4	8,9	5,6	4,2
-----	-----	------	------	-----	-----	-----	-----	-----	-----	------	-----	------	-----	-----	-----

Toegevoegde waarde is gedefinieerd als het verschil tussen de productiewaarde en de waarde van het verbruik. Het gaat uitsluitend om de productie in Nederland; de export van diensten blijft dus buiten beschouwing. De cijfers zijn niet voor seizoeninvloeden gecorrigeerd. Een verdere detaillering naar bedrijfsklassen is niet beschikbaar. De cijfers zijn aangepast aan de gereviseerde Nationale rekeningen 1998 en aan de reguliere Kwartaalrekeningen van 1999.

Bouwwerken waarvoor bouwvergunning is verleend met een bouwsom van 50 000 gld en meer naar bestemming en aard werkzaamheden 1) (48) Inl. tel. (070) 337 42 41

	Totaal	Woning- bouw	Utiliteitsgebouwen naar bestemming								
			agrarisch	industrie en bouw- nijverheid	handel en horeca	vervoer en commu- nicatie	zakelijke dienst- ver- lening	openbaar bestuur	onderwijs	gezond- heids en welzijns- zorg	overige dienst- ver- lening
	mln gld										
1997	32 130	18 231	1 432	2 318	2 600	1 233	2 581	719	810	1 098	1 107
Nieuwbouw 2)	29 528	17 082	1 383	2 158	2 259	1 143	2 370	619	701	892	922
Herstel en verbouw	2 601	1 149	48	160	342	90	211	101	110	206	185
1998	33 954	17 108	1 493	2 782	3 087	1 350	3 624	747	1 131	1 318	1 314
Nieuwbouw 2)	31 151	15 991	1 435	2 646	2 674	1 286	3 294	643	1 001	1 066	1 115
Herstel en verbouw	2 803	1 117	58	136	413	65	330	103	130	253	199
Januari-oktober 1998	27 020	13 454	1 247	2 203	2 384	1 102	2 968	556	930	1 082	1 094
Nieuwbouw 2)	24 688	12 539	1 198	2 098	2 043	1 053	2 693	464	814	861	925
Herstel en verbouw	2 332	915	49	105	342	49	274	92	116	221	169
Januari-oktober 1999	29 469	14 823	1 308	1 889	2 439	1 365	3 914	691	764	1 228	1 047
Nieuwbouw 2)	27 177	13 881	1 271	1 780	2 115	1 223	3 677	591	670	1 079	889
Herstel en verbouw	2 293	942	37	109	324	142	237	100	93	149	159
Oktober 1999	3 097	1 499	112	160	289	212	413	55	112	85	161
Nieuwbouw 2)	2 723	1 376	110	148	231	150	382	31	94	80	122
Herstel en verbouw	374	123	1	11	59	62	32	24	18	5	39

1) In de bouwsom zijn niet begrepen de kosten van de grond, architectenhonorarium, de kosten van toezicht en de BTW.

2) Omvat de werkzaamheden nieuw- en herbouw en uitbreiding van gebouwen.

	Totaal	Rijk en gemeenten	Woningbouwverenigingen c.q. corporaties	Institutionele beleggers	Bouwers voor de markt	Andere particuliere opdrachtgevers
aantal woningen						
Bouwvergunning verleend						
1997	101 501	306	22 708	1 734	62 643	14 110
1998	87 673	576	18 750	1 284	52 882	14 181
Januari-oktober 1998	68 195	414	15 023	1 111	40 097	11 550
Januari-oktober 1999	67 675	335	12 058	142	44 073	11 067
Oktober 1999	6 565	–	816	–	4 717	1 032
Nog niet begonnen						
Ultimo december 1997	33 235	70	8 379	322	21 337	3 127
Ultimo december 1998	33 618	276	7 368	704	21 503	3 767
Ultimo oktober 1998	31 500	201	7 231	679	19 637	3 752
Ultimo oktober 1999	34 420	101	6 592	212	23 314	4 201
Begonnen						
1997	98 002	330	20 369	1 815	61 257	14 231
1998	85 871	343	19 519	902	51 862	13 245
Januari-oktober 1998	68 783	256	15 946	754	41 107	10 720
Januari-oktober 1999	65 331	510	12 572	607	41 213	10 429
Oktober 1999	9 046	229	1 657	31	5 993	1 136
In uitvoering						
Ultimo december 1997	97 521	283	22 213	1 907	60 982	12 136
Ultimo december 1998	90 745	345	22 114	1 109	54 863	12 314
Ultimo oktober 1998	102 501	368	23 799	1 899	62 865	13 570
Ultimo oktober 1999	103 219	670	22 579	1 094	64 164	14 712
Voltooid						
1997	92 315	523	24 637	1 526	51 156	14 473
1998	90 516	257	20 133	1 655	55 529	12 942
Januari-oktober 1998	61 238	146	14 093	749	37 048	9 202
Januari-oktober 1999	52 433	168	11 548	625	32 117	7 975
Oktober 1999	6 247	77	1 013	110	3 941	1 106

	Totaal	Rijk en gemeenten	Woningbouwverenigingen c.q. corporaties	Institutionele beleggers	Bouwers voor de markt	Andere particuliere opdrachtgevers
aantal woningen						
Bouwvergunning verleend						
Januari-december 1998	87 673	576	18 750	1 284	52 882	14 181
Goedkope huur	11 463	245	8 644	–	1 571	1 003
Goedkope koop	5 062	36	1 662	122	3 095	147
Middeldure huur	6 361	42	4 316	181	1 593	229
Middeldure koop	16 466	56	1 896	290	13 466	758
Dure koop en huur	48 321	197	2 232	691	33 157	12 044
Januari-oktober 1998	68 195	414	15 023	1 111	40 097	11 550
Goedkope huur	8 991	195	7 189	–	965	642
Goedkope koop	3 986	36	1 286	54	2 513	97
Middeldure huur	4 912	40	3 410	181	1 181	100
Middeldure koop	12 198	23	1 379	250	9 891	655
Dure koop en huur	38 108	120	1 759	626	25 547	10 056
Januari-oktober 1999	67 675	335	12 058	142	44 073	11 067
Goedkope huur	6 857	28	5 243	–	1 095	491
Goedkope koop	3 894	–	965	–	2 804	125
Middeldure huur	3 719	28	2 520	53	993	125
Middeldure koop	11 765	88	1 131	–	9 887	659
Dure koop en huur	41 440	191	2 199	89	29 294	9 667
Oktober-1999	6 565	–	816	–	4 717	1 032
Goedkope huur	462	–	399	–	58	5
Goedkope koop	303	–	64	–	233	6
Middeldure huur	235	–	147	–	14	74
Middeldure koop	1 907	–	153	–	697	57
Dure koop en huur	3 658	–	53	–	2 715	890

¹⁾ Bouwwerken met een bouwsom van 50 000 gld en meer, excl. BTW.

Veilingen van landbouw-, tuinbouw- en visserijproducten, 1998*

(1998, no 41) Inl. tel. (045) 570 63 73

SBI 74843	1997		1998	
	mln gld	%	mln gld	%
Bedrijfsopbrengsten	1 146	100,0	1 157	100,0
w.o.				
netto-omzet	1 144	99,8	1 155	99,9
Bedrijfslasten	1 050	91,7	1 090	94,2
w.v.				
kostprijs van de omzet ¹⁾	9	0,8	6	0,5
personeelskosten	529	46,2	562	48,6
afschrijvingen	212	18,5	217	18,7
overige bedrijfslasten	299	26,1	306	26,5
Bedrijfsresultaat	95	8,3	67	5,8
Saldo financiële resultaten ²⁾	-76	-6,6	-58	-5,0
Resultaat voor belastingen	19	1,7	9	0,7
	absoluut			
Bedrijven	34		37	
	x 1 000			
Werkzame personen	7,4		7,5	

¹⁾ Directe kosten van dienstverlening, inkoopwaarde van handelsgoederen en kosten uitbesteed werk.

²⁾ Saldo financiële resultaten uit gewone en buitengewone bedrijfsuitoefening.

N.B. Alle bedragen exclusief BTW.

Groente- en fruitverwerkende industrie, 1998

Inl. tel. (045) 570 76 17

(SBI 15.3)	1996	1997	1998
Aantal bedrijven ¹⁾	51	55	63
Werknemers op de loonlijst eind september	7 129	7 406	7 432
	mln gld		
Productiewaarde	4 301	4 336	4 917
Industriële verkopen	4 194	4 221	4 714
w.o.			
buitenland	2 664	2 619	2 808
Verbruikswaarde	3 218	3 202	3 686
Toegevoegde waarde	1 083	1 134	1 232
Arbeidskosten	558	586	618
Bruto bedrijfsresultaat	465	479	547
Resultaat voor belastingen	235	211	226

¹⁾ Bedrijven met 20 en meer werknemers.

Visverwerkende industrie, 1998

(06) Inl. tel. (045) 570 76 17

(SBI 15.2)	1996	1997	1998
Aantal bedrijven ¹⁾	44	41	39
Werknemers op de loonlijst eind september	2 694	2 630	2 759
	mln gld		
Productiewaarde	969	986	1 101
Industriële verkopen	939	937	1 087
w.o.			
buitenland	623	610	730
Verbruikswaarde	769	775	868
Toegevoegde waarde	200	211	233
Arbeidskosten	135	139	154
Bruto bedrijfsresultaat	60	67	73
Resultaat voor belastingen	14	25	35

¹⁾ Bedrijven met 20 en meer werknemers

Technische toelichting

De maandcijfers van de in- en uitvoer van goederen worden twee maal per jaar nader vastgesteld. De eerste keer als het desbetreffende kwartaal afgerond is, de tweede maal als het jaar afgesloten

wordt. In de onderstaande tabellen zijn de maandtotalen tot en met december 1998 voor het jaar gecorrigeerd en de maandtotalen tot en met juni 1999 zijn voor het kwartaal gecorrigeerd.

Geregistreerde en bijgeschatte in- en uitvoer, 1994-1999

(49) Inl. tel. (045) 570 66 82

	EU registratie		Bijchatting		Totaal	Overige landen registratie		Bijchatting		Totaal	Totaal EU+OV
	waarde	aandeel	waarde	aandeel	waarde	waarde	aandeel	waarde	aandeel	waarde	waarde
	mld gld	%	mld gld	%	mld gld		%	mld gld	%	mld gld	
Invoer											
1994	143,1	91	13,6	9	156,7	-	-	-	-	99,7	256,4
1995	163,1	87	25,3	13	188,4	-	-	-	-	96,8	285,1
1996	165,0	84	32,5	16	197,5	108,9	98	1,9	2	110,9	308,4
1997	180,5	84	35,3	16	215,8	128,0	98	3,1	2	131,1	346,9
1998	188,3	84	36,1	16	224,3	143,8	98	3,5	2	147,3	371,7
1998											
januari	15,1	86	2,5	14	17,6	12,2	98	0,2	2	12,4	30,1
februari	15,5	84	2,9	16	18,4	11,5	98	0,2	2	11,8	30,2
maart	17,0	83	3,4	17	20,5	12,9	97	0,4	3	13,3	33,8
april	16,3	85	2,9	15	19,2	11,5	98	0,3	2	11,8	31,0
mei	15,6	85	2,7	15	18,4	11,0	97	0,3	3	11,3	29,7
juni	16,7	85	2,9	15	19,6	12,6	98	0,2	2	12,9	32,5
juli	15,7	84	2,9	16	18,5	11,4	97	0,4	3	11,7	30,3
augustus	12,7	82	2,7	18	15,4	11,4	98	0,2	2	11,6	27,0
september	15,9	83	3,2	17	19,1	13,1	99	0,1	1	13,2	32,2
oktober	16,4	84	3,0	16	19,4	12,6	99	0,2	1	12,8	32,2
november	16,1	83	3,3	17	19,4	12,2	98	0,3	2	12,5	31,9
december	15,2	80	3,7	20	18,9	11,3	94	0,7	6	12,0	30,9
1999											
januari	13,6	80	3,5	20	17,1	11,2	97	0,4	3	11,6	28,7
februari	13,9	77	4,1	23	17,9	10,7	95	0,5	5	11,2	29,2
maart	15,6	76	4,9	24	20,5	13,0	94	0,8	6	13,8	34,3
april	15,1	81	3,6	19	18,7	12,1	97	0,4	3	12,4	31,2
mei	14,2	79	3,8	21	18,1	11,8	94	0,8	6	12,6	30,7
juni	15,0	76	4,7	24	19,7	12,7	94	0,8	6	13,4	33,2
juli	10,6	57	8,0	43	18,5	11,3	88	1,6	12	12,9	31,4
augustus	9,1	52	8,3	48	17,4	11,3	87	1,7	13	13,0	30,4
september	12,1	60	8,0	40	20,2	12,7	90	1,5	10	14,2	34,4
oktober	11,4	57	8,5	43	19,9	12,2	88	1,6	12	13,8	33,7
Uitvoer											
1994	201,4	93	14,4	7	215,8	-	-	-	-	71,7	287,5
1995	227,8	91	22,9	9	250,7	-	-	-	-	65,5	316,2
1996	232,9	87	35,5	13	268,4	69,0	98	1,5	2	70,5	338,8
1997	257,9	88	36,6	12	294,5	81,0	97	2,3	3	83,3	377,8
1998	272,4	87	39,3	13	311,7	82,6	95	4,4	5	87,0	398,7
1998											
januari	22,6	89	2,8	11	25,4	6,2	95	0,3	5	6,6	32,0
februari	22,4	88	3,1	12	25,5	6,6	95	0,3	5	7,0	32,4
maart	25,2	88	3,6	12	28,8	7,4	96	0,3	4	7,7	36,5
april	22,2	86	3,6	14	25,8	6,8	94	0,4	6	7,2	33,0
mei	22,0	88	2,9	12	24,9	6,6	94	0,4	6	7,0	31,9
juni	23,4	89	2,8	11	26,3	7,6	97	0,2	3	7,8	34,0
juli	22,3	89	2,9	11	25,2	7,8	97	0,2	3	8,0	33,1
augustus	19,2	87	2,9	13	22,1	6,2	96	0,3	4	6,5	28,6
september	24,0	87	3,6	13	27,6	7,0	96	0,3	4	7,3	34,9
oktober	24,1	88	3,2	12	27,4	7,1	95	0,3	5	7,5	34,8
november	23,0	87	3,6	13	26,6	6,9	96	0,3	4	7,2	33,8
december	21,9	83	4,4	17	26,3	6,3	86	1,0	14	7,3	33,6
1999											
januari	20,3	82	4,6	18	24,9	6,1	94	0,4	6	6,4	31,4
februari	20,2	81	4,7	19	24,9	6,2	96	0,3	4	6,4	31,3
maart	23,5	80	5,7	20	29,2	7,2	88	1,0	12	8,3	37,5
april	21,5	84	4,0	16	25,6	7,2	97	0,2	3	7,4	33,0
mei	20,8	83	4,2	17	25,0	6,3	89	0,8	11	7,1	32,1
juni	22,8	82	5,0	18	27,8	6,6	87	1,0	13	7,5	35,4
juli	15,2	60	10,0	40	25,2	6,3	81	1,5	19	7,8	33,1
augustus	14,1	57	10,8	43	24,9	5,6	78	1,6	22	7,2	32,1
september	17,6	61	11,3	39	28,8	6,8	86	1,1	14	7,9	36,8
oktober	17,8	63	10,6	37	28,3	7,1	88	1,0	12	8,2	36,5

De buitenlandse handel van Nederland

(49) Inl. tel. (045) 570 66 82

	Nov.'97- okt.'98	Nov.'98- okt.'99	Jan.- okt.'99	1998		1999									
				nov.	dec.	jan.	febr.	maart	april	mei	juni	juli	aug.	sept.	okt.
mln gld															
Invoer	368 676	379 742	316 994	31 868	30 881	28 682	29 158	34 279	31 150	30 692	33 157	31 411	30 410	34 383	33 672
Uitvoer	396 982	406 532	339 108	33 798	33 626	31 385	31 314	37 509	32 963	32 138	35 381	33 078	32 073	36 782	36 485
Dekkings- percentage	107,7	107,1	107,0	106,1	108,9	109,4	107,4	109,4	105,8	104,7	106,7	105,3	105,5	107,0	108,4

	Invoer			Uitvoer		
	okt.'99	jan.–okt.'99		okt.'99	jan.–okt.'99	
		absoluut	verandering t.o.v. jan.–okt.'98		absoluut	verandering t.o.v. jan.–okt.'98
	mln gld		%	mln gld		%
Totaal	33 672	316 994	2,6	36 485	339 108	2,4
<i>Europa</i>	22 303	210 153	1,6	30 998	289 323	2,0
Europese Unie	19 879	188 018	1,1	28 328	264 757	2,3
Frankrijk	2 103	20 672	-2,3	3 893	36 412	3,2
Belgie en Luxemburg	3 519	32 423	0,6	4 393	41 754	1,0
Duitsland	6 526	62 321	1,8	9 199	87 709	-0,2
Italië	1 051	10 055	-4,1	2 205	20 524	6,3
Verenigd Koninkrijk	3 373	30 308	0,7	4 091	36 019	5,8
Ierland	661	6 032	29,9	284	2 634	-0,5
Denemarken	353	3 587	8,1	562	5 544	0,3
Griekenland	44	422	-13,6	281	2 747	6,6
Portugal	167	1 714	-11,8	360	3 070	11,0
Spanje	674	6 754	-5,2	1 269	11 780	7,4
Zweden	897	8 777	6,6	879	8 036	1,0
Finland	269	2 747	-1,8	338	3 285	1,5
Oostenrijk	241	2 202	-5,1	567	5 226	-1,2
Noorwegen	653	5 410	3,4	311	3 169	5,9
Zwitserland	449	4 245	9,1	668	6 591	18,7
Turkije	197	1 816	7,5	270	2 452	-9,7
overig West Europa	75	701	9,4	192	1 618	0,8
Polen	203	2 024	5,9	400	3 519	-1,5
Tsjechie	118	1 084	24,3	164	1 377	1,7
Hongarije	202	1 996	34,7	162	1 357	12,5
Rusland	337	2 723	3,9	249	2 071	-30,1
overig Oost Europa	191	2 136	-9,1	255	2 412	-16,8
<i>Afrika</i>	584	5 895	0,5	571	5 737	-1,9
<i>Amerika</i>	3 924	39 195	1,9	2 380	20 376	6,2
Verenigde Staten van Amerika	3 052	29 916	4,4	1 686	14 291	9,3
Canada	156	1 456	-13,2	201	1 356	16,1
overig Noord-Amerika	0	0	-34,4	1	11	406,3
Brazilië	259	2 615	-11,2	121	1 131	-13,1
Argentinië	74	918	-8,9	59	566	17,1
overig Midden- en Zuid Amerika	383	4 290	2,9	312	3 020	-4,6
<i>Azie</i>	6 773	60 730	6,8	2 267	21 032	8,1
Israël	127	1 393	-11,6	130	1 245	3,9
overig Nabije en Midden-Oosten	12	171	14,0	76	699	3,3
Iran	69	723	16,4	32	278	-34,4
Saudi-Arabië	288	2 432	2,2	99	1 039	-1,3
Koeweit	144	1 342	7,8	23	216	-14,9
overig Arabische Golf Staten	321	1 890	74,8	203	1 846	12,2
India	119	1 323	1,1	70	879	10,7
Thailand	294	2 990	27,6	69	745	5,5
Indonesië	209	1 936	-8,5	48	508	48,2
Maleisië	522	4 449	22,5	69	552	-2,3
Singapore	460	4 112	-1,5	162	1 466	11,9
China	774	6 610	5,1	143	1 340	7,7
Zuid Korea	297	2 752	5,2	244	1 626	29,3
Japan	1 394	13 479	1,8	349	3 617	23,7
Taiwan	713	6 005	1,2	294	2 527	-3,6
Hongkong	587	4 978	9,2	161	1 483	1,3
overig Azië	442	4 144	16,1	95	967	-0,1
<i>Australië, Oceanië en overige gebieden</i>	87	989	4,1	149	1 331	0,5
<i>Overige</i>	1	32		120	1 309	

Berekening procentuele verandering is gebaseerd op hele bedragen.

Afdelingen volgens de Standard International Trade Classification	Okt.		Okt.'99 t.o.v. okt.'98	Jan.-okt.		Jan.-okt.'99 t.o.v. jan.-okt.'98
	1998	1999		1998	1999	
	mln gld		%	mln gld		%
Totaal	32 171	33 672	4,7	308 912	316 994	2,6
00 Levende dieren, m.u.v. dieren bedoeld bij afd. 03	82	103	24,5	828	889	7,4
01 Vlees en vleesproducten	255	334	31,1	2 540	2 622	3,2
02 Zuivelproducten en eieren	392	408	4,1	4 129	4 218	2,2
03 Vis, schaal- en weekdieren en bereidingen daarvan	194	198	1,9	1 857	1 890	1,8
04 Granen en graanproducten	299	277	-7,1	3 119	2 921	-6,3
05 Groenten en fruit	660	717	8,6	7 468	8 037	7,6
06 Suiker en suikerwerken, honing	83	76	-9,1	720	785	8,9
07 Koffie, thee, cacao, specerijen en fabrikaten daarvan	311	328	5,5	3 225	3 203	-0,7
08 Veevoeder, m.u.v. niet gemalen granen	159	139	-12,7	1 760	1 505	-14,5
09 Bereide voedingsmiddelen, n.a.g.	108	111	2,3	998	1 093	9,5
11 Dranken	215	243	12,9	2 071	2 144	3,6
12 Tabak en tabaksfabrikaten	169	196	15,8	1 651	1 855	12,4
21 Ongelooide huiden en vellen	19	27	40,8	199	190	-4,5
22 Oliehoudende zaden en vruchten	209	158	-24,1	2 530	1 809	-28,5
23 Ruwe, synthetische en geregenereerde rubber	46	46	-0,3	430	430	0,0
24 Kurk en hout	201	211	5,1	1 948	2 007	3,1
25 Papierstof en papierafval	107	116	7,9	1 340	1 171	-12,6
26 Textielvezels, textielafval en lompem	50	48	-4,4	503	465	-7,6
27 Natuurlijke meststoffen en ruwe minerale producten	172	139	-19,3	1 504	1 395	-7,2
28 Metaalertsen en metaalafvallen	230	220	-4,1	2 511	2 043	-18,6
29 Andere ruwe dierlijke en plantaardige producten	221	234	6,1	2 256	2 280	1,1
32 Steenkool, cokes en briketten	117	99	-15,4	1 650	1 394	-15,5
33 Ruwe aardolie en aardolieproducten	1 373	1 995	45,3	14 977	16 835	12,4
34 Aardgas en industriegas	147	192	30,3	1 539	1 561	1,4
35 Elektrische energie	42	44	4,7	374	412	10,1
41 Dierlijke olien en vetten	19	14	-28,0	211	173	-18,2
42 Plantaardige vette olien	216	178	-17,7	1 999	1 674	-16,3
43 Was; mengsels en bereidingen van olien en vetten, niet geschikt voor menselijke consumptie n.a.g.	49	53	8,3	460	484	5,3
51 Organische chemische producten	1 019	967	-5,1	9 885	8 957	-9,4
52 Anorganische chemische producten	232	262	12,9	2 309	2 261	-2,1
53 Kleur-, looi- en verfstoffen	214	203	-5,1	2 041	1 948	-4,6
54 Medicinale en farmaceutische producten	777	880	13,3	7 047	7 813	10,9
55 Etherische olien, parfumerieën, zeep- en reinigingsmiddelen	273	322	17,9	2 558	2 790	9,0
56 Kunstmatige meststoffen	41	32	-21,1	467	466	-0,2
57 Kunststof in primaire vormen	505	552	9,2	5 157	4 890	-5,2
58 Werken van kunststof n.a.g.	339	305	-10,0	3 123	2 914	-6,7
59 Andere chemische producten, n.a.g.	366	386	5,5	3 923	3 992	1,8
61 Leder en -waren, bereide pelterijen	36	34	-5,9	359	323	-10,0
62 Rubberwaren, n.a.g.	325	301	-7,4	2 889	2 929	1,4
63 Kurk- en houtwaren, behalve meubelen	236	234	-0,9	2 136	2 249	5,3
64 Papier, karton en artikelen	791	819	3,6	7 869	7 577	-3,7
65 Garens, weefsels e.d.	666	584	-12,4	6 529	5 900	-9,6
66 Fabrikaten van niet-metaalhoudende mineralen, n.a.g.	449	443	-1,4	4 031	4 057	0,6
67 IJzer en staal	835	732	-12,3	8 592	7 034	-18,1
68 Non-ferrometalen	509	609	19,6	5 382	5 421	0,7
69 Metaalwaren, n.a.g.	829	898	8,4	7 903	8 210	3,9
71 Generatoren en motoren	563	529	-6,1	5 480	5 088	-7,2
72 Gespecialiseerde machines	607	630	3,9	5 909	6 229	5,4
73 Machines voor metaalbewerking	108	127	18,3	1 096	1 135	3,5
74 Diverse machines, n.a.g.	1 037	1 110	7,0	9 930	10 125	2,0
75 Kantoor- en automatische gegevensverwerkende machines	4 682	4 821	3,0	40 369	43 586	8,0
76 Toestellen voor telecommunicatie en voor opnemen en weergeven van beeld en geluid	1 125	1 459	29,8	10 138	12 074	19,1
77 Elektrische apparaten, n.a.g.	2 276	2 308	1,4	20 233	20 188	-0,2
78 Voertuigen voor wegvervoer	2 706	2 639	-2,5	24 689	26 216	6,2
79 Ander vervoermaterieel	123	117	-5,0	1 899	2 469	30,1
81 Geprefabriceerde bouwwerken, sanitaire artikelen, installaties voor centrale verwarming en verlichtings-toestellen n.a.g.	191	192	0,5	1 527	1 617	5,9
82 Meubelen en toebehoren, artikelen voor bedden n.a.g.	465	465	0,1	4 297	4 672	8,7
83 Reisartikelen, handtassen e.d.	60	54	-10,6	629	638	1,5
84 Kleding en toebehoren	982	944	-3,9	11 032	10 904	-1,2
85 Schoeisel	190	232	22,0	2 279	2 736	20,0
87 Instrumenten en apparaten voor beroepsuitoefening, wetenschap, n.a.g.	618	715	15,7	6 096	6 544	7,4
88 Apparaten en benodigdheden voor fotografie, optiek e.d.; uurwerken	334	395	18,1	3 418	3 511	2,7
89 Diverse fabrikaten, n.a.g.	1 468	1 437	-2,1	12 542	13 686	9,1
93 Boordprovisie en benodigdheden voor schepen en vliegtuigen en goederen n.a.g.	6	7	10,1	65	60	-7,5
96 Niet in circulatie zijnde munten, behalve gouden munten	0	1	462,3	2	5	101,0
97 Niet-monetair goud	41	24	-41,3	287	293	2,3

Berekening procentuele verandering is gebaseerd op hele bedragen.

Afdelingen volgens de Standard International Trade Classification	Okt.		Okt.'99 t.o.v. okt.'98	Jan-okt.		Jan.-okt.'99 t.o.v. jan.-okt.'98
	1998	1999		1998	1999	
	mln gld		%	mln gld		%
Totaal	34 836	36 485	4,7	331 301	339 108	2,4
00 Levende dieren, m.u.v. dieren bedoeld bij afd. 03	116	122	4,6	827	1 214	46,8
01 Vlees en vleesproducten	900	942	4,7	8 696	8 348	-4,0
02 Zuivelproducten en eieren	836	718	-14,1	7 770	7 218	-7,1
03 Vis, schaal- en weekdieren en bereidingen daarvan	349	330	-5,5	2 764	2 968	7,4
04 Granen en graanproducten	222	196	-11,8	2 110	2 114	0,2
05 Groenten en fruit	1 037	1 178	13,5	12 247	12 472	1,8
06 Suiker en suikerwerken, honing	131	113	-14,1	1 288	1 158	-10,1
07 Koffie, thee, cacao, specerijen en fabrikaten daarvan	393	396	0,6	3 366	3 431	1,9
08 Veevoeder, m.u.v. niet gemalen granen	321	325	1,4	3 526	3 293	-6,6
09 Bereide voedingsmiddelen, n.a.g.	323	305	-5,6	3 046	3 063	0,6
11 Dranken	280	317	13,2	3 006	3 113	3,6
12 Tabak en tabaksfabrikaten	612	553	-9,7	5 443	5 737	5,4
21 Ongelooide huiden en vellen	38	55	45,4	417	388	-6,8
22 Oliehoudende zaden en vruchten	112	59	-47,7	819	634	-22,6
23 Ruwe, synthetische en geregenereerde rubber	75	82	10,4	681	744	9,3
24 Kurk en hout	51	54	5,9	524	557	6,2
25 Papierstof en papierafval	55	61	11,1	516	541	4,8
26 Textielvezels, textielafval en lommen	40	36	-9,4	371	370	-0,2
27 Natuurlijke meststoffen en ruwe minerale producten	108	131	20,6	1 125	1 243	10,5
28 Metaalertsen en metaalafvallen	180	258	43,2	2 062	1 963	-4,8
29 Andere ruwe dierlijke en plantaardige producten	1 144	1 289	12,7	11 100	12 229	10,2
32 Steenkool, cokes en briketten	75	51	-32,1	674	689	2,3
33 Ruwe aardolie en aardolieproducten	1 110	1 501	35,3	12 533	12 614	0,6
34 Aardgas en industrie gas	532	476	-10,4	5 321	4 375	-17,8
35 Elektrische energie	4	2	-51,3	32	19	-42,4
41 Dierlijke oliën en vetten	18	12	-32,3	164	118	-28,4
42 Plantaardige vette oliën	236	198	-16,1	2 219	2 062	-7,1
43 Was; mengsels en bereidingen van oliën en vetten, niet geschikt voor menselijke consumptie n.a.g.	85	78	-9,0	842	727	-13,7
51 Organische chemische producten	1 258	1 405	11,7	13 837	12 827	-7,3
52 Anorganische chemische producten	331	347	4,7	2 947	3 002	1,9
53 Kleur-, looi- en verfstoffen	360	361	0,4	3 342	3 199	-4,3
54 Medicinale en farmaceutische producten	729	921	26,4	7 414	8 019	8,2
55 Etherische oliën, parfumerieën, zeep- en reinigingsmiddelen	276	308	11,8	2 672	2 755	3,1
56 Kunstmatige meststoffen	92	137	48,4	1 353	1 436	6,1
57 Kunststof in primaire vormen	1 185	1 321	11,5	12 000	11 821	-1,5
58 Werken van kunststof n.a.g.	348	362	3,9	3 452	3 359	-2,7
59 Andere chemische producten, n.a.g.	560	608	8,5	5 984	5 705	-4,7
61 Leder en -waren, bereide pelterijen	45	38	-15,9	423	377	-11,0
62 Rubberwaren, n.a.g.	242	273	13,1	2 166	2 387	10,2
63 Kurk- en houtwaren, behalve meubelen	103	93	-10,2	956	878	-8,1
64 Papier, karton en artikelen	691	724	4,8	6 850	6 782	-1,0
65 Garen, weefsels e.d.	862	842	-2,4	7 997	8 066	0,9
66 Fabrikaten van niet-metaalhoudende mineralen, n.a.g.	340	317	-6,9	3 152	3 087	-2,0
67 IJzer en staal	675	577	-14,6	7 038	5 796	-17,6
68 Non-ferrometalen	506	441	-12,9	5 026	4 374	-13,0
69 Metaalwaren, n.a.g.	753	794	5,5	7 116	7 634	7,3
71 Generatoren en motoren	371	423	14,0	3 821	4 079	6,7
72 Gespecialiseerde machines	753	772	2,4	7 157	7 811	9,1
73 Machines voor metaalbewerking	88	97	10,9	848	844	-0,5
74 Diverse machines, n.a.g.	981	988	0,7	9 314	9 239	-0,8
75 Kantoor- en automatische gegevensverwerkende machines	4 604	4 347	-5,6	36 751	40 481	10,1
76 Toestellen voor telecommunicatie en voor opnemen en weergeven van beeld en geluid	823	1 022	24,2	7 009	9 036	28,9
77 Elektrische apparaten, n.a.g.	2 382	2 486	4,4	22 266	22 488	1,0
78 Voertuigen voor wegvervoer	1 820	1 987	9,2	18 012	18 530	2,9
79 Ander vervoermaterieel	122	291	139,7	1 675	2 347	40,2
81 Geprefabriceerde bouwwerken, sanitaire artikelen, installaties voor centrale verwarming en verlichtings-toestellen n.a.g.	195	204	4,9	1 670	1 674	0,2
82 Meubelen en toebehoren, artikelen voor bedden n.a.g.	207	198	-4,2	1 882	2 039	8,4
83 Reisartikelen, handtassen e.d.	39	48	23,6	397	448	12,8
84 Kleding en toebehoren	670	593	-11,4	6 435	6 057	-5,9
85 Schoeisel	106	156	47,1	1 352	1 493	10,4
87 Instrumenten en apparaten voor beroepsuitoefening, wetenschap, n.a.g.	675	773	14,5	6 494	7 342	13,0
88 Apparaten en benodigdheden voor fotografie, optiek e.d.; uurwerken	489	716	46,3	5 325	5 298	-0,5
89 Diverse fabrikaten, n.a.g.	1 676	1 610	-3,9	12 751	14 263	11,9
93 Boordprovisie en benodigdheden voor schepen en vliegtuigen en goederen n.a.g.	66	43	-35,8	745	476	-36,1
96 Niet in circulatie zijnde munten, behalve gouden munten	0	0	38,7	6	12	110,8
97 Niet-monetair goud	26	21	-20,9	176	249	41,5

Berekening procentuele verandering is gebaseerd op hele bedragen.

Ontwikkeling van omzetten (incl.BTW) van kappersbedrijven (1995=100)

(41) Inl. tel. (045) 570 63 88

	1997	1998	1999					Wijzigingen in % 1)					
			mei	juni	juli	aug	sept.	okt*	sept. 1999 t.o.v. sept. 1998	okt. 1999 t.o.v. okt. 1998	aug. 1999– okt. 1999 t.o.v. aug. 1998– okt. 1998	jan. 1999– okt. 1999 t.o.v. jan. 1998– okt. 1998	nov. 1998– okt. 1999 t.o.v. nov. 1997– okt. 1998
Kappersbedrijven (SBI 9302.1)													
Omzet	110	115	120	124	130	110	124	123	8,2	2,3	4,6	4,7	4,5

¹⁾ De wijzigingen zijn berekend op basis van niet-afgeronde indexcijfers.

Omzet en kosten van bedrijven in de handelsbemiddeling

(1997, no. 14) Inl. tel (070) 337 58 19

Branches		Bedrijven	Werkzame personen	Bedrijfs- op- bren- sten ¹⁾	Bruto- winst ¹⁾	Bedrijfslasten		Bedrijfs- resultaat	Resultaat voor belas- tingen
						totaal	w.v. Personeels- kosten		
Totaal handelsbemiddeling (SBI 511)	1997	54,6	155,9	2 611	2 489	74,0	34,4	26,0	25,9
	1998	59,1	160,8	2 889	2 751	74,4	33,3	25,6	24,1
w.v. bedrijven met:									
0–9 werknemers	1997	53,6	103,9	1 297	1 267	68,4	28,5	31,6	31,4
	1998	58,1	112,3	1 569	1 546	69,5	28,5	30,5	29,5
10 en meer werknemers	1997	1,0	52,1	1 314	1 223	79,2	40,0	20,8	20,4
	1998	1,0	48,4	1 320	1 205	80,1	39,1	19,9	17,7
w.v. handelsbemiddeling in:									
landbouwproducten, levende dieren, textielgrondstoffen en halffabrikaten en grondstoffen voor de voedings- en genotmiddelenindustrie (SBI 5111)	1997	4,9	12,2	182	171	76,7	32,1	23,4	20,7
	1998	5,1	12,0	209	200	73,1	31,5	26,9	24,8
brandstoffen, ertsen, metalen en chemische producten (SBI 5112)	1997	2,4	7,8	146	145	74,0	39,0	26,1	27,1
	1998	2,8	7,6	152	150	75,0	39,9	25,0	26,0
hout, vlakglas, sanitair en bouwmaterialen (SBI 5113)	1997	2,8	9,2	174	165	67,6	33,4	32,8	28,2
	1998	3,1	10,0	213	205	72,8	30,2	27,2	22,9
machines, technische benodigdheden, schepen en vliegtuigen (SBI 5114)	1997	8,1	36,1	781	726	71,9	36,5	28,1	27,7
	1998	9,0	36,9	874	785	74,2	34,8	25,8	25,1
meubels, huishoudelijke artikelen en ijzerwaren (SBI 5115)	1997	6,7	15,2	234	222	73,8	27,6	26,2	28,9
	1998	7,3	16,0	251	239	70,3	28,2	29,7	29,5
kleding, overig textiel, schoeisel en lederwaren (SBI 5116)	1997	12,6	28,9	431	421	77,0	32,1	23,0	23,7
	1998	12,9	29,1	409	404	76,9	33,9	23,1	21,4
voedings- en genotmiddelen (SBI 5117)	1997	4,4	10,8	225	215	64,1	30,5	35,9	35,8
	1998	4,8	12,8	263	260	63,5	28,6	36,5	30,4
gespecialiseerd in overige goederen (SBI 5118)	1997	9,8	28,8	369	358	81,8	38,3	18,2	19,0
	1998	10,2	28,2	426	416	80,3	34,5	19,7	19,3
niet gespecialiseerde handelsbemiddeling (SBI 5119)	1997	2,9	7,0	69	68	79,7	40,6	20,3	17,4
	1998	3,9	8,1	93	92	84,3	39,1	15,7	14,8

¹⁾ Bedrijfsopbrengsten = bruto winst + overige bedrijfsopbrengsten.

²⁾ Bruto winst = netto omzet – inkoopwaarde v.d. omzet.

	Banen van werknemers	Alle werknemers				Voltijdwerknemers		
		uur-loon ¹⁾	maand-loon ²⁾	jaarloon incl. bijzondere beloningen en spaarloon	jaarlijkse arbeidsduur	maand-loon ²⁾	jaarloon incl. bijzondere beloningen en spaarloon	jaarlijkse arbeidsduur
	x 1000	gld		1 000 gld	uur	gld	1 000 gld	uur
Totaal	6 261,8	32,06	3 792	49,3	1 395	4 959	65,3	1 711
Geslacht								
Mannen	3 682,3	34,73	4 634	60,7	1 567	5 213	69,0	1 711
Vrouwen	2 579,4	26,87	2 591	33,0	1 149	3 981	51,1	1 712
Leeftijd								
≤ 24 jaar	1 011,4	17,10	1 676	19,1	1 155	2 741	33,8	1 723
25-34 jaar	1 836,9	28,42	3 600	46,3	1 489	4 299	56,0	1 724
35-44 jaar	1 665,6	35,53	4 279	56,4	1 419	5 430	72,0	1 710
45-54 jaar	1 337,6	39,36	4 756	63,1	1 427	5 996	79,9	1 696
55-64 jaar	395,0	41,84	4 839	64,9	1 375	6 201	83,4	1 685
≥ 65 jaar	15,2	32,81	2 429	29,5	885	5 812	74,7	1 749
Dienstverband								
Voltijd	3 724,0	34,08	4 959	65,3	1 711	4 959	65,3	1 711
Deeltijd	1 944,9	28,84	2 270	30,5	937			
Flexibel	592,9	19,08	1 460	10,3	908			
Bedrijfstak								
01-05 Landbouw en visserij	94,0	26,22	3 093	39,2	1 389	4 132	53,3	1 739
10-14 Delfstoffenwinning	10,0	47,52	6 926	93,4	1 720	7 206	97,1	1 756
15-37 Industrie	924,5	32,02	4 380	58,5	1 599	4 738	63,3	1 696
40-41 Energie- en waterleidingbedrijven	38,0	42,47	5 793	76,1	1 590	6 111	80,1	1 662
45 Bouwnijverheid	374,5	31,67	4 349	57,6	1 625	4 549	60,2	1 685
50-52 Handel	1 075,8	27,75	3 127	40,9	1 328	4 484	59,2	1 733
55 Horeca	207,2	22,89	2 075	25,3	1 080	3 759	48,2	1 747
60-64 Vervoer en communicatie	400,4	31,46	4 292	57,1	1 531	5 056	67,3	1 744
65-67 Financiële instellingen	231,1	37,78	4 916	68,2	1 543	5 602	77,6	1 700
70-74 Zakelijke dienstverlening	987,0	31,25	3 542	43,2	1 347	5 471	72,6	1 748
75 Openbaar bestuur	449,2	38,35	4 986	63,9	1 541	5 487	70,0	1 678
80 Onderwijs	397,9	39,57	4 386	57,3	1 329	5 761	73,8	1 721
85 Gezondheids- en welzijnszorg	840,7	31,73	3 064	39,9	1 153	4 854	61,7	1 670
90-93 Cultuur en overige dienstverlening	231,4	31,41	3 387	43,5	1 277	4 821	62,0	1 701

Bron: Enquête werkgelegenheid en lonen (EWL).

Een uitgebreide toelichting op de EWL is gepubliceerd in de Sociaal-economische maandstatistiek van november 1998.

Het aantal banen van werknemers heeft betrekking op 31 december 1998. De uur- en maandlonen en de jaarlijkse arbeidsduur hebben betrekking op de maand december.

¹⁾ Uurloon zoals dat zou gelden als per week een evenredig deel van alle adv-, vakantie- en feestdagen waarop werknemers per jaar recht hebben, zou worden opgenomen.²⁾ Maandloon inclusief overwerk.

Dienstverlening ten behoeve van het vervoer: opbrengsten en kosten van bedrijven

(8) Inl. tel. (070) 337 58 19

		Bedrijven		Werkzame personen		Bedrijfs-opbrengsten		Bedrijfslasten		Bedrijfsresultaat	Resultaat voor belastingen	Investerings in vaste activa
		x 100	x 1 000	mld gld	mld gld	personeelskosten	overige bedrijfslasten	in % van de totale bedrijfsopbrengsten				
									totaal			
Dienstverlening t.b.v. het vervoer (SBI 63)	1996	50,6	77,5	14,5	12,3	38,0	48,3	13,8	8,6	3,5		
	1997	52,4	83,3	15,5	13,2	37,7	47,9	14,5	10,7	3,6		
	1998	52,5	87,4	16,8	14,2	37,2	47,7	15,1	11,7	3,6		
w.v. Laad-, los- en overslagactiviteiten en opslag (SBI 631)	1996	7,8	20,4	4,3	4,1	42,7	49,0	8,3	5,1	0,6		
	1997	8,0	21,1	4,6	4,4	40,7	48,3	11,1	9,2	0,7		
	1998	8,5	21,5	4,8	4,7	39,7	49,5	10,8	9,4	0,9		
w.v. Laad-, los- en overslagactiviteiten (SBI 6311)	1996	3,1	11,3	2,3	2,2	48,5	45,1	6,4	5,2	0,4		
	1997	3,0	10,8	2,3	2,2	46,1	45,6	8,3	7,0	0,3		
	1998	3,4	11,2	2,4	2,3	46,3	46,9	6,8	5,8	0,3		
Opslag (SBI 6312)	1996	4,7	9,2	2,0	1,9	35,8	53,7	10,5	5,1	0,2		
	1997	5,0	10,3	2,2	2,2	34,9	51,1	14,0	11,6	0,4		
	1998	5,1	10,3	2,4	2,3	33,0	52,1	14,9	13,1	0,6		
Overige dienstverlening t.b.v. het vervoer (SBI 632)	1996	5,6	12,4	4,6	2,7	21,3	55,5	23,2	9,2	2,5		
	1997	6,2	13,4	4,9	2,9	22,6	56,4	21,0	10,0	2,5		
	1998	6,5	13,9	5,5	3,2	22,4	54,5	23,1	13,4	2,2		
w.v. Overige dienstverlening t.b.v. het vervoer over land (SBI 6321)	1996	3,5	5,0	1,9	0,3	16,7	71,4	11,9	-2,0	1,6		
	1997	3,6	5,6	2,0	0,4	19,3	72,6	8,1	-4,2	1,6		
	1998	3,8	5,8	2,4	0,4	20,1	66,9	13,0	3,4	1,3		
Overige dienstverlening t.b.v. het vervoer over water (SBI 6322)	1996	1,8	4,0	1,3	1,2	21,4	39,5	39,1	19,1	0,5		
	1997	2,2	4,1	1,4	1,3	22,8	38,6	38,6	22,2	0,5		
	1998	2,4	4,4	1,5	1,4	22,2	38,8	39,0	24,4	0,7		
Luchthavens en overige dienstverlening t.b.v. het vervoer door de lucht (SBI 6323)	1996	0,2	3,3	1,3	1,2	27,5	49,5	23,1	15,0	0,4		
	1997	0,3	3,6	1,5	1,3	26,8	51,5	21,7	17,4	0,4		
	1998	0,3	3,8	1,6	1,4	25,9	50,9	23,2	17,7	0,3		
Reisorganisatie en -bemiddeling; informatieverstrekking op het gebied van toerisme (SBI 633)	1996	18,5	19,7	2,1	2,0	44,2	49,1	6,7	7,5	0,1		
	1997	20,0	21,8	2,2	2,2	43,4	47,0	9,6	10,0	0,2		
	1998	20,1	23,3	2,5	2,4	42,0	47,4	10,7	12,0	0,2		
Expediteurs, cargadoors en bevrachters; weging en meting (SBI 634)	1996	18,7	25,0	3,6	3,5	50,0	37,8	12,3	12,4	0,2		
	1997	18,3	27,0	3,8	3,7	50,0	37,1	12,9	13,6	0,3		
	1998	17,4	28,6	4,0	3,9	51,4	36,7	11,8	12,0	0,3		

¹⁾ Opbrengst uit marktgerichte levering van goederen en diensten.

Vervoer en dienstverlening t.b.v. het vervoer: opbrengsten en kosten van bedrijven

(8) Inl. tel. (070) 337 58 19

		Bedrijven		Werkzame personen		Bedrijfs-opbrengsten		Bedrijfslasten		Bedrijfsresultaat	Resultaat voor belastingen	Investerings in vaste activa
		x 100	x 1 000	mld gld	mld gld	personeelskosten	overige bedrijfslasten	in % van de totale bedrijfsopbrengsten				
									totaal			
Vervoer over land (SBI 60 excl. 601 Vervoer per spoor)	1996	119,2	175,6	23,1	20,4	43,4	47,6	9,1	6,5	3,2		
	1997	122,9	181,3	24,1	21,4	43,1	47,3	9,6	7,2	3,5		
	1998	125,9	191,9	25,7	23,0	43,9	46,5	9,6	8,7	3,5		
Vervoer over water (SBI 61)	1996	47,6	24,8	8,3	8,1	14,8	76,2	9,0	8,0	2,2		
	1997	48,1	25,3	9,1	8,9	13,9	73,1	12,9	9,1	1,3		
	1998	47,0	25,2	9,6	9,5	14,0	73,2	12,8	9,8	1,8		
Vervoer door de lucht (SBI 62) ²⁾	1996	0,1	31,4	11,6	11,6	28,4	72,3	-0,7	1,2	0,8		
	1997	0,1	32,2	13,9	13,8	24,9	68,5	6,6	18,2	0,7		
	1998	1,2	33,9	14,2	14,2	25,8	70,0	4,2	5,2	1,4		
Dienstverlening t.b.v. het vervoer (SBI 63)	1996	50,6	77,5	14,5	12,3	38,0	48,3	13,8	8,6	3,5		
	1997	52,4	83,3	15,5	13,2	37,7	47,9	14,5	10,7	3,6		
	1998	52,5	87,4	16,8	14,2	37,2	47,7	15,1	11,7	3,6		

¹⁾ Opbrengst uit marktgerichte levering van goederen en diensten.

²⁾ Vervoer door de lucht (SBI 62) : t/m 1997 uitsluitend bedrijven met 20 of meer werknemers, vanaf 1998 alle bedrijven.

Vervoer over land: opbrengsten en kosten van bedrijven

(8) Inl. tel. (070) 337 58 19

		Bedrijven	Werkzame personen	Bedrijfs-opbrengsten		Bedrijfslasten		Bedrijfsresultaat	Resultaat voor belastingen	Investerings in vaste activa
				totaal	w.o. netto omzet ¹⁾	personeelskosten	overige bedrijfslasten			
				x 100	x 1000	mld gld	in % van de totale bedrijfsopbrengsten			
Vervoer over land (SBI 60 excl. 601 Vervoer per spoor)	1996	119,2	175,6	23,1	20,4	43,4	47,6	9,1	6,5	3,2
	1997	122,9	181,3	24,1	21,4	43,1	47,3	9,6	7,2	3,5
	1998	125,9	191,9	25,7	23,0	43,9	46,5	9,6	8,7	3,5
w.v. Geregeld personenvervoer over de weg (SBI 6021)	1996	0,7	26,9	3,8	1,4	50,3	41,2	8,5	0,6	0,6
	1997	0,7	26,1	3,8	1,5	51,0	41,7	7,3	-0,4	0,8
	1998	0,7	26,8	3,8	1,4	52,8	41,2	6,0	1,8	0,7
Taxivervoer (SBI 6022)	1996	28,2	31,1	1,3	1,3	45,9	39,3	14,7	13,8	0,2
	1997	26,6	32,8	1,5	1,4	46,5	39,6	13,9	13,0	0,2
	1998	25,2	35,4	1,6	1,6	48,8	39,0	12,2	11,3	0,2
Ongeregeld personenvervoer per autobus (SBI 6023)	1996	2,5	6,7	0,6	0,6	40,9	57,6	1,5	0,6	0,1
	1997	2,5	6,8	0,6	0,6	41,6	55,8	2,6	0,8	0,1
	1998	2,3	6,7	0,7	0,7	41,3	54,5	4,2	2,4	0,1
Goederenvervoer over de weg (SBI 6024)	1996	87,8	110,7	16,8	16,5	43,0	49,8	7,2	5,7	2,3
	1997	93,0	115,5	17,6	17,4	42,4	49,3	8,3	6,9	2,3
	1998	97,5	122,9	19,1	18,8	42,9	48,3	8,8	8,6	2,4
Vervoer via pijpleidingen (SBI 6030)	1996	0,1	0,2	0,6	0,5	4,2	33,0	62,9	59,9	0,0
	1997	0,1	0,2	0,6	0,5	4,1	32,6	63,3	60,6	0,1
	1998	0,1	0,2	0,6	0,5	4,2	34,3	61,5	59,5	0,1

¹⁾ Opbrengst uit marktgerichte levering van goederen en diensten.

Vervoer over water: opbrengsten en kosten van bedrijven

(8) Inl. tel. (070) 337 58 19

		Bedrijven	Werkzame personen	Bedrijfs-opbrengsten		Bedrijfslasten		Bedrijfsresultaat	Resultaat voor belastingen	Investerings in vaste activa
				totaal	w.o. netto omzet ¹⁾	personeelskosten	overige bedrijfslasten			
				x 100	x 1 000	mld gld	in % van de totale bedrijfsopbrengsten			
Vervoer over water (SBI 61)	1996	47,6	24,8	8,3	8,1	14,8	76,2	9,0	8,0	2,2
	1997	48,1	25,3	9,1	8,9	13,9	73,1	12,9	9,1	1,3
	1998	47,0	25,2	9,6	9,5	14,0	73,2	12,8	9,8	1,8
w.v. Zeevaart (SBI 611)	1996	5,1	10,3	5,9	5,9	12,9	83,3	3,8	4,2	1,6
	1997	5,6	10,7	6,5	6,4	12,0	79,5	8,5	4,7	0,8
	1998	5,1	10,1	7,0	6,9	11,7	79,8	8,5	5,7	1,0
Binnenvaart (SBI 612)	1996	42,5	14,5	2,4	2,3	19,5	58,5	22,0	17,5	0,6
	1997	42,5	14,6	2,6	2,4	18,8	56,9	24,3	20,1	0,5
	1998	42,0	15,0	2,6	2,5	20,1	55,7	24,2	20,6	0,9

¹⁾ Opbrengst uit marktgerichte levering van goederen en diensten

Belasting van openbare rioolwaterzuiveringsinrichtingen

	Belasting		Dagelijkse aanvoer van afvalwater	Belasting t.o.v. ontwerpcapaciteit ¹⁾ (BZV)	
	Totaal	w.o. huishoudens			
	mln inwonerequivalenten		mln m3	%	
1997	21,1	16,3	4,6	81	(74)
1998*	21,2	15,8	4,6	82	(74)
w.o.					
Mechanische inrichtingen	0,0	0,0	0,0	117	(116)
Oxidatiebedden	0,5	0,4	0,1	75	(66)
Aeratie tanks	8,3	6,0	2,1	80	(73)
Oxidatie tanks (continu)	1,8	1,4	0,5	78	(76)
Oxidatie sloten (continu) ²⁾	7,2	5,5	1,9	87	(76)
Tweetraps inrichtingen	3,0	2,2	5,7	72	(64)

¹⁾ Dit betreft het gemiddelde van de waarden per zuiveringsinrichting. Tussen haakjes is het gewogen gemiddelde gegeven.

²⁾ Inclusief carroussels.

Bedrijfsvoering op openbare rioolwaterzuiveringsinrichtingen (belasting en rendement 1))

(1998, no. 51) Inl. tel. (070) 337 44 06

	Chemisch zuurstofverbruik			Biochemisch zuurstofverbruik			Totaal stikstof als N			Totaal fosfaat als P		
	inluent		rendement	inluent		rendement	inluent		rendement	inluent		rendement
	1 000 kg/dag	%		1 000 kg/dag	%		1 000 kg/dag	%		1 000 kg/dag	%	
1997	2 514	248	89 (90)	983	35	96 (96)	231	92	68 (60)	36,9	9,1	72 (75)
1998*	2 508	244	90 (90)	985	33	96 (97)	232	90	69 (61)	37,2	8,8	73 (76)
w.o.												
Mechanische inrichtingen	2	1	41 (41)	1	0	39 (39)	0	0	8 (9)	0	0	16 (17)
Oxidatiebedden	65	9	84 (86)	24	2	92 (94)	7	4	38 (43)	1	0,3	65 (67)
Aeratie tanks	975	115	89 (88)	368	16	96 (96)	90	49	55 (46)	14	3,4	72 (76)
Oxidatie tanks (continu)	222	21	89 (91)	85	2	96 (97)	20	5	72 (75)	3,3	0,6	77 (82)
Oxidatie sloten (continu) ²⁾	864	81	90 (91)	322	9	97 (97)	78	18	76 (78)	12,7	2,7	75 (79)
Tweetraps inrichtingen	331	39	87 (88)	124	5	95 (96)	32	16	54 (51)	4,9	1,4	65 (72)

¹⁾ De vermelde rendementen betreffen de gemiddelden per zuiveringsinrichting. Tussen haakjes is het gewogen gemiddelde gegeven.

²⁾ Inclusief carroussels.

Afzet van slib van openbare rioolwaterzuiveringsinrichtingen

(1998, no. 51) Inl. tel. (070) 337 44 06

	Droge stof	As	Meststoffen		Zware metalen							
			Stikstof als N	Fosfor als P ₂ O ₅	Koper	Chroom	Zink	Lood	Cadmium	Nikkel	Kwik	Arseen
	mln kg			1000 kg								
1997	347	147	15	17	135	18	300	49	0,6	11,5	0,5	2,6
1998*	349	148	16	19	133	18	323	52	0,6	12,8	0,4	3,7
w.v. naar bestemming												
Landbouw	—	—	—	—	—	—	—	—	—	—	—	—
VerTech ¹⁾	12	4	1	1	3	0	12	2	0,0	0,3	0,0	0,1
Compost-/zwarte grondbereiding	48	19	2	3	21	3	44	7	0,1	1,3	0,1	0,4
Storten	104	46	5	6	37	4	90	15	0,1	2,9	0,1	1,2
Verbranden	160	68	7	7	63	9	153	24	0,4	6,1	0,2	1,7
Overig hergebruik	25	10	1	2	9	2	25	4	0,0	2,3	0,0	0,3

¹⁾ Natte oxidatie in VerTech-installatie.

Afzet van slib van particuliere afvalwaterzuiveringsinstallaties (awzi's)

	Afzet	w.v. naar bestemming					
		landbouw	veevoeder ¹⁾	compost/ zwarte grond	storten	verbranden	overige en n.n.b.
	mln kg droge stof						
1997	209	27	15	2	109	9	46
1998*	221	26	17	1	81	36	59
w.v.							
Industrie	193	26	16	1	60	33	56
w.o.							
voedingsmiddelen- en drankenindustrie	42	16	16	1	1	2	6
leer- en lederwarenindustrie (excl. kleding)	0	—	—	—	0	0	—
papier- en karton(waren)industrie	58	4	0	—	18	16	20
chemische industrie (incl. aardolie-industrie)	58	6	1	0	14	14	24
basismetale- en metaalproductenindustrie	20	—	—	—	18	0	1
Overige bedrijven en instellingen	28	0	1	0	21	3	2
w.o.							
milieudienstverlening	21	—	—	1	18	1	1

¹⁾ Inclusief afzet naar destructiebedrijven.

Ontwikkeling van de omzetten (excl. BTW) computerservice- en informatietechnologiebureaus e.d.

(40) Inl. tel. (045) 570 63 73

	1997	1998	1998				1999				Wijzigingen ¹⁾ in %			
			4e kw.	1e kw.	2e kw.	3e kw.*	2e kw. 1999 t.o.v. 2e kw. 1998	3e kw. 1999 t.o.v. 3e kw. 1998	1e kw. 1999- 3e kw. 1999 t.o.v. 1e kw. 1998- 3e kw. 1998	4e kw. 1998- 3e kw. 1999 t.o.v. 4e kw. 1997- 3e kw. 1998				

1995 = 100

Alle bedrijven	163	201	236	225	231	230	19,1	17,6	20,8	21,4
----------------	-----	-----	-----	-----	-----	-----	------	------	------	------

¹⁾ De wijzigingen zijn berekend op basis van niet-afgeronde indexcijfers.

Werkzame personen bij particuliere architectenbureaus

(41) Inl. tel.(070) 337 42 99

	Werkzame personen										
	Directie		Stafmedewerkers				Overige medewerkers		Totaal		
	architect	niet architect	architect	niet architect	technisch	administra- tief enz.					
<i>Gedurende de betrokken periode</i>											
In dienst getreden											
Oktober 1997 – september 1998			56	21	169	89	892	164	1 391		
Oktober 1998 – september 1999			47	19	175	112	899	155	1 406		
Vertrokken											
Oktober 1997 – september 1998			117	41	102	79	618	119	1 077		
Oktober 1998 – september 1999			62	25	124	75	579	143	1 009		
w.o. door minder werk											
Oktober 1997 – september 1998			5	4	16	10	148	16	201		
Oktober 1998 – september 1999			5	1	20	3	61	21	111		
Bezetting ultimo ¹⁾											
Ultimo september 1998			2 154	260	978	664	5 768	1 320	11 143		
Ultimo september 1999			2 134	253	1 052	682	6 000	1 323	11 444		

¹⁾ Inclusief administratieve correcties.

Bouwobjecten in voorbereiding bij architectenbureaus e.d.

(41) Inl. tel.(070) 337 42 99

	Door architectenbureaus e.d. ¹⁾ ontvangen opdrachten ²⁾											
	Herstel en verbouw	Nieuwbouw, Woningen	herbouw en Agra- risch	uitbreiding Industrie en bouw- en nijver- heid	Handel en horeca	Vervoer en com muni- catie	Zakelijke dienst- verlening	Open- baar bestuur	Onder- wijs	Gezond- heids- en dienst- welzijns- verzorg	Overige dienst- verlening	Totaal
mIn gld (excl. BTW)												
a. Onderhanden ontwerpen ³⁾												
Ultimo september 1998	3 816	18 796	114	1 593	3 614	1 123	5 345	1 463	1 386	4 457	1 479	43 185
Ultimo september 1999	3 988	19 972	164	1 863	3 953	1 926	6 553	1 443	1 530	4 526	1 609	47 528
b. Opdrachten w.v. de bouw (productie) is begonnen												
Oktober 1997 – september 1998	1 588	7 558	68	1 127	1 394	1 209	1 738	597	654	668	649	17 250
Oktober 1998 – september 1999	1 798	7 212	62	1 087	1 546	327	2 191	753	704	648	606	16 934
c. Maanden ontwerpvoorraad ⁴⁾												
Ultimo september 1998	29	30	20	17	31	11	37	29	25	80	27	30
Ultimo september 1999	27	33	32	21	31	71	36	23	26	84	32	34
mIn gld (excl. BTW)												
d. Ontvangen opdrachten												
Oktober 1997 – september 1998	2 561	11 270	128	1 629	2 205	1 052	3 642	884	870	1 247	864	26 353
Oktober 1998 – september 1999	2 565	10 082	136	1 571	2 531	1 264	4 138	888	1 004	1 062	1 055	26 296
e. Geannuleerde opdrachten												
Oktober 1997 – september 1998	437	1 417	4	305	523	165	493	126	156	200	246	4 073
Oktober 1998 – september 1999	474	1 842	11	270	694	131	688	250	173	414	359	5 307
f. Bouwsommutaties ⁵⁾												
Oktober 1997 – september 1998	-10	-26	-3	10	34	24	95	-6	-21	5	19	121
Oktober 1998 – september 1999	-121	149	-13	56	49	-3	-52	95	18	69	41	287
g. Netto ontvangen opdrachten (d-e+f)												
Oktober 1997 – september 1998	2 114	9 828	121	1 334	1 716	912	3 243	751	693	1 053	637	22 401
Oktober 1998 – september 1999	1 970	8 388	112	1 357	1 886	1 130	3 399	733	848	717	736	21 276

¹⁾ Particuliere architectenbureaus, ondernemingen en instellingen w.o. overheidsinstellingen waar beroepshalve bouwkundig wordt ontworpen.

²⁾ De ondergrens van waarneming van ontvangen opdrachten bij architectenbureaus e.d. is f 500 000,-.

³⁾ Opdrachten waarvan de bouw nog niet is begonnen.

⁴⁾ Berekend als quotiënt van 'onderhanden ontwerpen' (a) en $\frac{1}{12}$ deel van 'opdrachten waarvan de bouw is begonnen' (b).

⁵⁾ Mutaties in de bouwsom van al eerder gemelde opdrachten.

	Gemiddelden					Week 51 per dag				
	1999					20-12	21-12	22-12	23-12	24-12
	okt.	nov.	week 49	week 50	week 51					
Gemiddeld effectief rendement	%									
Staatsleningen, algemeen	5,28	5,04	5,02	5,07	5,21	5,22	5,23	5,24	5,19	5,18
w.v. met gemiddeld resterende looptijd van										
3-< 5 jaar	4,77	4,57	4,57	4,60	4,74	4,75	4,75	4,77	4,72	4,71
5-< 8 jaar	5,20	4,96	4,92	4,96	5,13	5,14	5,14	5,15	5,10	5,09
3-< 8 jaar	5,03	4,80	4,78	4,82	4,97	4,98	4,99	5,00	4,95	4,94
Vijf langstlopende staatsleningen	5,67	5,42	5,38	5,45	5,59	5,60	5,61	5,61	5,58	5,56
Nieuwste 10-jarige staatslening	5,46	5,18	5,16	5,22	5,38	5,38	5,38	5,41	5,36	5,36
CBS-koersindex voor staatsobligaties	ultimo 1983=100									
Gemiddeld resterende looptijd										
3-< 5 jaar	114,1	114,9	114,9	114,8	114,2	114,2	114,2	114,1	114,3	114,3
5-< 8 jaar	120,7	122,3	122,6	122,3	121,2	121,1	121,1	121,0	121,4	121,5
8-<10 jaar	123,8	126,2	126,4	125,9	124,5	124,6	124,5	124,3	124,7	124,7
	ultimo 1993=100									
CBS/Stroeve-index voor converteerbare obligaties	310,1	323,3	333,6	328,3	334,8	331,9	333,1	336,2	336,4	336,6
CBS-herbeleggingsindex voor obligaties	ultimo 1983=100									
Staatsleningen	332,1	337,0	338,5	337,8	336,2	335,8	336,2	336,0	336,5	336,6
Financiële instellingen										
gewone obligaties	315,7	319,7	321,1	320,7	319,2	318,8	319,1	319,1	319,5	319,6
achtergestelde obligaties	380,1	385,2	387,1	386,5	384,8	384,2	384,7	384,6	385,2	385,4
Algemeen	330,7	335,4	336,9	336,2	334,7	334,2	334,6	334,5	334,9	335,1
	jaar									
<i>Duration van staatsleningen met een vaste looptijd</i>	4,75	4,84	4,82	4,78	4,74	4,73	4,74	4,74	4,74	4,74
CBS-koersindex voor aandelen	ultimo 1983=100									
<i>Officiële Markt</i>										
Algemeen	766,3	828,0	853,6	875,7	906,9	897,0	895,1	910,6	915,1	916,8
Algemeen excl. Kon. Olie	778,7	842,8	887,7	902,6	943,4	925,1	927,7	949,1	956,6	958,4
Internationals	680,4	721,3	718,2	740,5	752,0	762,5	749,7	751,0	747,3	749,3
Lokale fondsen	850,1	928,8	976,0	998,6	1 045,0	1 020,1	1 026,0	1 052,1	1 062,7	1 064,2
Financiële instellingen	934,4	1 028,0	1 026,1	1 026,4	1 054,0	1 045,7	1 043,0	1 050,7	1 065,1	1 065,5
Niet-financiële instellingen	839,8	912,4	997,4	1 037,2	1 099,7	1 061,6	1 073,9	1 114,5	1 123,0	1 125,4
<i>CBS/MoneyView-index voor beleggingsfondsen</i>	ultimo 1993=100									
Algemeen	157,7	170,3	179,2	181,0	184,2	182,5	182,5	184,4	185,6	186,2
aandelenfondsen	211,3	237,6	257,2	260,7	268,0	264,1	264,1	268,4	271,2	272,4
obligatiefondsen	120,1	121,8	122,4	122,8	122,3	122,4	122,3	122,5	122,3	122,1
geldmarktfondsen	112,8	113,0	113,1	113,2	113,3	113,2	113,3	113,3	113,3	113,3
<i>CBS/NIB-index voor niet AEX-aandelen</i>	324,4	353,3	390,5	405,5	424,8	413,8	414,7	432,9	430,9	432,0
<i>CBS/KBW Wesseliuss MIT-index</i>	488,4	575,7	700,8	745,9	803,0	774,2	782,1	818,2	819,5	820,8
<i>CBS/KBW Wesseliuss MIT Small-index</i>	759,1	881,3	1 131,1	1 133,0	1 226,0	1 192,8	1 209,6	1 247,9	1 239,9	1 239,7
<i>CBS/SBV Vastgoedindex algemeen</i>	83,5	84,0	82,9	83,3	84,9	84,1	84,8	85,0	85,0	85,8
CBS-herbeleggingsindex voor aandelen	ultimo 1983=100									
<i>Officiële Markt</i>										
Algemeen	1 415,5	1 530,2	1 577,9	1 618,6	1 676,4	1 658,1	1 654,6	1 683,1	1 691,5	1 694,6
Algemeen excl. Kon. Olie	1 323,9	1 433,8	1 510,4	1 535,7	1 605,2	1 574,2	1 578,5	1 614,9	1 627,8	1 630,8
Internationals	1 345,4	1 428,1	1 422,4	1 466,6	1 489,2	1 510,2	1 484,8	1 487,3	1 479,9	1 483,9
Lokale fondsen	1 447,9	1 582,0	1 662,5	1 701,0	1 780,1	1 737,7	1 747,7	1 792,1	1 810,2	1 812,7
Financiële instellingen	1 870,0	2 057,2	2 053,8	2 054,3	2 109,6	2 092,9	2 087,7	2 103,1	2 131,8	2 132,7
Niet-financiële instellingen	1 311,2	1 424,6	1 557,4	1 619,7	1 717,2	1 657,7	1 676,9	1 740,3	1 753,7	1 757,3
<i>CBS/MoneyView-index voor beleggingsfondsen</i>	ultimo 1993=100									
Algemeen	170,2	183,9	193,8	195,7	199,2	197,3	197,3	199,4	200,7	201,3
aandelenfondsen	231,0	259,8	281,2	285,1	293,2	288,9	288,9	293,5	296,6	297,9
obligatiefondsen	127,1	129,2	130,2	130,7	130,1	130,2	130,1	130,3	130,1	129,9
geldmarktfondsen	113,6	113,8	113,9	114,0	114,0	114,0	114,0	114,0	114,0	114,0
<i>CBS/NIB-index voor niet AEX-aandelen</i>	371,3	404,4	447,2	464,4	486,5	473,9	474,9	495,7	493,5	494,7
<i>CBS/KBW Wesseliuss MIT-index</i>	555,9	655,2	797,6	849,0	913,9	881,2	890,1	931,2	932,8	934,3
<i>CBS/KBW Wesseliuss MIT Small-index</i>	820,4	952,6	1 222,7	1 224,7	1 325,2	1 289,4	1 307,4	1 348,9	1 340,2	1 340,0
<i>CBS/SBV Vastgoedindex algemeen</i>	118,7	119,6	118,1	118,7	121,1	120,0	120,9	121,2	121,2	122,3