

Inhoud

Overige gegevens pag 1

Algemeen

– Maandplanning sociaal-economische kerncijfers. pag. 3

Arbeid

- **Rectificatie:** Deze tabel had in nummer 47 geplaatst moeten worden.
- Cao-lonen per uur inclusief bijzondere beloningen, oktober 1999. pag. 8

Landbouw, visserij en bosbouw

– Energieverbruik in de land- en tuinbouw, 1998. pag.10

Bouwnijverheid

- Bouwwerken waarvoor bouwvergunning is verleend met een bouwsom van 50 000 gld en meer (excl. BTW) naar bestemming en aard werkzaamheden, september 1999 pag. 4
- Woningbouw, naar opdrachtgever, september 1999. pag. 5
- Woningbouw, naar opdrachtgever en stichtingskostenklasse, september 1999. pag. 4
- Berekend gemiddeld aantal productieve uren per arbeider in de nieuwbouw (B en U), 4^e kwartaal 1999. pag. 7

Handel, horeca en reparatie

– Ontwikkeling van de omzetten (incl. BTW), de prijzen en de berekende hoeveelheden in de detailhandel, september 1999. pag. 9

Financiële instellingen en markten

– Gemiddeld rendement van obligatieleningen, obligatie- en aandelenindexcijfers, week no. 47. pag. 11

Huishoudens en individuen

– Consumentenconjunctuuronderzoek, november 1999. pag. 2

Energie

- Aardoliegrondstoffen en -producten, juni 1999. pag. 3
- Aardgasbalans, augustus 1999. pag. 10
- Elektriciteitsbalans, augustus 1999. pag. 10

Nationale rekeningen

- Werkelijke individuele consumptie van huishoudens, volumemutaties, september 1999. pag. 6
- Werkelijke individuele consumptie van huishoudens, waardenmutaties, september 1999. pag. 7

Overige gegevens

(Niet in dit Statistisch bulletin opgenomen)

Verkrijgbaar is nieuw materiaal betreffende de volgende statistieken:

- Aardoliestatistiek: voorlopige cijfers september 1999
Inl. tel. (070) 337 43 77.

Verklaring van de tekens

. = gegevens ontbreken; – = nihil; x = geheim; * = voorlopig cijfer.
() achter de titel = nummer met de laatst gepubliceerde overeenkomstige tabel.

Auteursrecht

© CBS, Voorburg/Heerlen, 1999. Bronvermelding is verplicht.
Vereenvoudiging voor eigen of intern gebruik is toegestaan.
ISSN: 0166-9680

Prijs

f 131,00 per jaar (excl. verzendkosten); los nummer f 12,50.

Informatie

Klantenservice: tel. (045) 570 70 70; infoservice@cbs.nl
Website: www.cbs.nl; Conjunctuur: teletext pag. 506 en 507
Redactie SB: CBS, Postbus 4000, 2270 JM Voorburg,
tel. (070) 337 49 40; e-mail: prbn@cbs.nl

Consumentenvertrouwen blijft hoog

Het consumentenvertrouwen is in november licht gedaald. Dit is gebruikelijk voor de tijd van het jaar. De consument is met name iets minder positief over de economische situatie in de komende twaalf maanden. Dit heeft echter geen consequenties voor de koopbereidheid. Uit de cijfers van het CBS blijkt dat deze onverminderd hoog blijft.

Oordeel economisch klimaat iets minder positief

De consument is iets minder optimistisch over het algemene economische klimaat. Dit is evenwel niet ongebruikelijk in deze tijd van het jaar. Met name de economische situatie in de komende twaalf maanden wordt door de huishoudens wat somberder ingeschat. Het aantal respondenten dat een verbetering verwacht daalt van 27% in oktober naar 22% in november. Daartegenover neemt het aantal pessimisten toe van 12% naar 20%. Het oordeel over de economische situatie in de afgelopen twaalf maanden is gelijk gebleven.

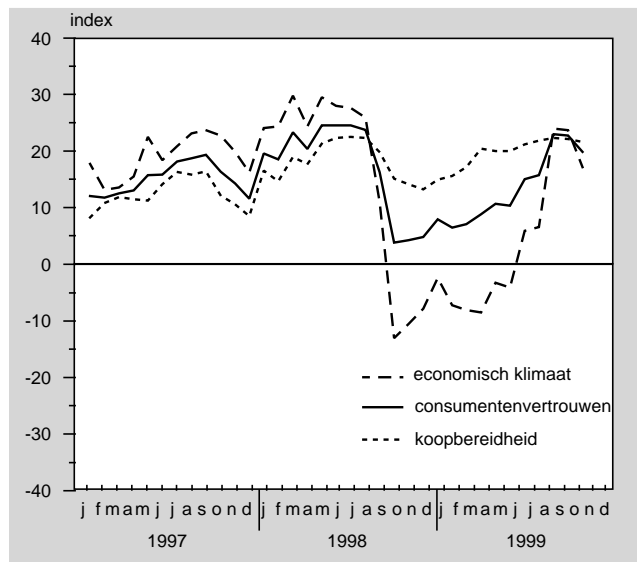
Koopbereidheid onveranderd hoog

De koopbereidheid van de consument blijft onveranderd hoog. Voor de achtste opeenvolgende maand is per saldo 20% of meer van de ondervraagden optimistisch. De bereidheid om grote aankopen te doen is zelfs iets toegenomen. Normaal gesproken mag in deze tijd van het jaar juist een daling verwacht worden.

Technische toelichting

De index van het consumentenvertrouwen geeft aan in hoeverre huishoudens vinden dat het economisch gezien beter of slechter gaat. Het consumentenvertrouwen wordt bepaald op basis van de mening van huishoudens over het algemene economische klimaat en over de eigen koopbereidheid. Maandelijks worden hierover in het Consumenten Conjunctuuronderzoek vijf vragen gesteld aan ongeveer duizend personen.

Consumentenvertrouwen, economisch klimaat en koopbereidheid



De ondervraagden kunnen vinden dat het beter gaat (de 'optimisten'), dat het slechter gaat (de 'pessimisten') of dat de situatie gelijk blijft. Als er evenveel optimistische als pessimistische consumenten zijn, heeft de index de waarde nul. Een waarde van tien betekent dat de optimisten een meerderheid van tien procent hebben ten opzichte van de pessimisten.

Twee van de vragen gaan over de economische situatie in het algemeen. Het CBS berekent uit de antwoorden hierop de indicator van het economisch klimaat. De overige drie vragen gaan over de financiële situatie van het eigen huishouden. Daaronder is ook de vraag of de tijd gunstig is voor aankopen van duurzame goederen. De antwoorden op deze drie vragen worden samengevat in de indicator van de koopbereidheid.

Consumentenconjunctuuronderzoek ¹⁾

(44) Inl. tel. (045) 570 74 87

	Jan.	Febr.	Maart	April	Mei	Juni	Juli	Aug.	Sept.	Okt.	Nov.	Dec.
Index van consumentenvertrouwen ²⁾												
1994	-18	-16	-14	-11	-8	-6	-5	3	6	-3	-2	-8
1995	-1	5	5	2	6	2	5	11	8	8	4	-3
1996	4	-2	-8	-8	-2	-1	4	5	8	8	2	1
1997	12	12	13	13	16	16	18	19	19	16	14	12
1998	20	19	23	20	25	25	25	24	16	4	4	5
1999	8	6	7	9	11	10	15	16	23	23	20	
Index van het economisch klimaat ²⁾												
1994	-42	-36	-28	-23	-20	-13	-12	5	16	1	0	-8
1995	1	7	9	2	9	1	3	14	11	13	7	-1
1996	4	-12	-23	-26	-11	-8	-2	-2	9	14	2	6
1997	18	13	13	15	23	18	21	23	24	23	20	16
1998	24	24	30	24	30	28	28	26	11	-13	-11	-8
1999	-3	-7	-8	-9	-3	-4	6	6	24	24	17	
Index van de koopbereidheid ²⁾												
1994	-1	-3	-4	-3	-0	-2	-1	1	-1	-5	-4	-7
1995	-2	3	2	2	4	3	7	9	7	5	2	-4
1996	4	4	2	5	3	4	8	9	7	5	2	-2
1997	8	11	12	11	11	14	16	16	16	12	11	8
1998	17	15	19	18	21	22	22	22	20	15	14	13
1999	15	16	17	20	20	20	21	22	22	22	22	

¹⁾ Netto steekproef aantal is 881 in de maand november 1999

²⁾ Voor berekeningswijze van deze index zie de publikatie Gebruikershandboek

Consumentenconjunctuuronderzoek 1972 - 1992 (SDU/uitgeverij, 1994).

Met ingang van januari 1994 worden de indexen met terugwerkende kracht gepresenteerd als een saldo met als minimum -100 en als maximum +100.

Maandplanning sociaal-economische kerncijfers

Het CBS publiceert een jaarplanning en een halfjaarplanning van zijn persberichten. Deze geven een indicatie van het moment waarop nieuwe cijfers beschikbaar komen. De weekplanning geeft nauwkeurig weer op welke dag een persbericht gepubliceerd zal worden. Als een uitbreiding van de dienstverlening publiceert het CBS voortaan ook maandelijks de publicatiedata van een aantal sociaal-economische kerncijfers voor de komende vijf maanden.

Nieuwe cijfers over lonen en bevolking worden gepubliceerd in het Statistisch Bulletin. De overige sociaal-economische kerncijfers worden als persbericht uitgebracht.

Onderwerp	Publicatiedatum				
	1999		2000		
	december	januari	februari	maart	april
Kwartaalrekeningen		27 (3e kw 99) ²⁾			
Industriële productie	09 (10-99)	14 (11-99)	10 (12-99)		10 (01-00 – 02-00)
Werkgelegenheid					
Werkloosheid	16 (09-99 – 11-99)	19 (10-99 – 12-99)	17 (11-99 – 01-00)	17 (12-99 – 02-00)	19 (01-00 – 03-00)
Lonen*	30 (11-99)	27 (12-99)	24 (01-00)	23 (02-00)	20 (03-00)
Consumentenprijzen	10 (11-99)	14 (12-99)	04 (01-00)	10 (02-00)	07 (03-00)
Producentenprijzen	01 (10-99) 31 (11-99)	31 (12-99)	29 (01-00)	31 (02-00)	28 (03-00)
Buitenlandse handel	22 (10-99)	27 (11-99)	24 (12-99)	23 (01-00)	27 (02-00)
Bevolking*	23 (10-99)	27 (11-99)		02 (12-99) 30 (01-00)	27 (02-00)

tussen haakjes staat de verslagperiode

* gepubliceerd in het Statistisch Bulletin, beschikbaar op het Internet (www.cbs.nl)

¹⁾ Eerste raming.

²⁾ Definitieve cijfers.

Aardoliegrondstoffen en -producten

(43) Inl. tel. (070) 337 43 77

	1998		1999			1998		1999		
	jaar	juni	april	mei	juni	jaar	juni	april	mei	juni
	mln kg									
Grondstoffen	Winning					Verwerking raffinaderijen				
Ruwe aardolie	1 714	149	137	140	144	58 543	4 181	4 792	4 910	4 371
Overige grondstoffen	1 022	56	99	63	61	6 251	687	606	391	565
Totaal grondstoffen	2 736	205	236	203	205	64 794	4 868	5 398	5 301	4 936
Producten	Bruto productie raffinaderijen/petro-chemie					Binnenlandse afleveringen				
Chemisch restgas	1 846	159	154	166	175	128	11	57	62	60
Raffinaderigas	1 694	146	138	139	147	-	-	-	-	-
Vloeibaar gas	3 696	335	305	375	336	2 127	210	152	192	197
Nafta's	5 487	435	407	478	430	321	20	26	26	32
Aromaten	5 581	505	379	388	404	1 064	75	134	91	100
Motorbenzine	9 018	769	784	683	728	4 108	345	353	347	361
Speciale benzine en min. terpentijn	364	31	22	36	36	107	7	7	8	8
Overige lichte oliën	7 215	661	380	457	413	890	72	70	72	85
Vliegtuigbenzine	63	7	0	5	5	4	1	0	1	0
Jet fuel benzine basis	-	-	-	-	-	-	-	-	-	-
Jet fuel petroleum basis	6 351	487	522	670	661	178	17	15	29	24
Petroleum	298	9	21	28	24	127	7	6	4	6
Gas-/diesel- en lichte stookolie < 15 cSt	22 083	1 621	1 984	1 778	1 848	6 424	576	569	536	589
Stookolie ≥ 15 cSt	15 546	1 124	1 157	1 174	907	90	5	5	6	6
Minerale smeeroilen en -vetten	637	56	53	51	52	189	16	15	16	13
Bitumen	475	63	50	73	87	298	28	26	30	61
Minerale wassen	120	12	13	10	14	50	5	5	4	12
Overige producten	4 559	398	352	399	412	1 917	214	193	163	194
Totaal producten	85 034	6 818	6 723	6 909	6 680	18 019	1 609	1 631	1 585	1 748

Bouwwerken waarvoor bouwvergunning is verleend met een bouwsom van 50 000 gld en meer naar bestemming en aard werkzaamheden ¹⁾

(44) Inl. tel. (070) 337 42 41

	Totaal	Woning- bouw	Utiliteitsgebouwen naar bestemming							onderwijs	gezond- heids en welzijns- zorg	overige dienst- ver- lening
			agrarisch	industrie en bouw- nijverheid	handel en horeca	vervoer en commu- nicatie	zakelijke dienst- ver- lening	openbaar bestuur				
	mln gld											
1997	32 130	18 231	1 432	2 318	2 600	1 233	2 581	719	810	1 098	1 107	
Nieuwbouw ²⁾	29 528	17 082	1 383	2 158	2 259	1 143	2 370	619	701	892	922	
Herstel en verbouw	2 601	1 149	48	160	342	90	211	101	110	206	185	
1998	33 954	17 108	1 493	2 782	3 087	1 350	3 624	747	1 131	1 318	1 314	
Nieuwbouw ²⁾	31 151	15 991	1 435	2 646	2 674	1 286	3 294	643	1 001	1 066	1 115	
Herstel en verbouw	2 803	1 117	58	136	413	65	330	103	130	253	199	
Januari–september 1998	23 926	11 778	1 149	2 039	2 114	972	2 496	527	848	980	1 023	
Nieuwbouw ²⁾	21 782	10 941	1 104	1 941	1 807	926	2 251	438	742	768	863	
Herstel en verbouw	2 144	837	46	98	307	46	245	89	106	213	160	
Januari–september 1999	26 372	13 324	1 197	1 730	2 150	1 153	3 501	636	652	1 144	887	
Nieuwbouw ²⁾	24 453	12 505	1 161	1 632	1 884	1 073	3 295	561	577	1 000	766	
Herstel en verbouw	1 919	819	36	98	266	80	205	75	75	144	120	
September 1999	2 915	1 545	116	191	307	144	322	83	79	87	42	
Nieuwbouw ²⁾	2 703	1 457	111	179	284	138	297	55	68	80	34	
Herstel en verbouw	212	88	5	12	23	7	25	28	11	7	8	

¹⁾ In de bouwsom zijn niet begrepen de kosten van de grond, architectenhonorarium, de kosten van toezicht en de BTW.

²⁾ Omvat de werkzaamheden nieuw- en herbouw en uitbreiding van gebouwen.

Woningbouw naar opdrachtgever en stichtingskostenklasse ¹⁾

(45) Inl. tel. (070) 337 42 41

	Totaal	Rijk en gemeenten	Woningbouw- verenigingen c.q. corporaties	Institutionele beleggers	Bouwers voor de markt	Andere particuliere opdrachtgevers
Bouwvergunning verleend	aantal woningen					
Januari–december 1998	87 673	576	18 750	1 284	52 882	14 181
Goedkope huur	11 463	245	8 644	–	1 571	1 003
Goedkope koop	5 062	36	1 662	122	3 095	147
Middeldure huur	6 361	42	4 316	181	1 593	229
Middeldure koop	16 466	56	1 896	290	13 466	758
Dure koop en huur	48 321	197	2 232	691	33 157	12 044
Januari–september 1998	59 876	406	13 482	1 110	34 321	10 557
Goedkope huur	8 247	187	6 596	–	822	642
Goedkope koop	3 364	36	901	54	2 277	96
Middeldure huur	4 687	40	3 299	181	1 071	96
Middeldure koop	10 679	23	1 188	250	8 612	606
Dure koop en huur	32 899	120	1 498	625	21 539	9 117
Januari–september 1999	61 110	335	11 242	142	39 356	10 035
Goedkope huur	6 395	28	4 844	–	1 037	486
Goedkope koop	3 591	–	901	–	2 571	119
Middeldure huur	3 484	28	2 373	53	979	51
Middeldure koop	9 858	88	978	–	8 190	602
Dure koop en huur	37 782	191	2 146	89	26 579	8 777
September 1999	7 200	46	1 654	22	4 394	1 084
Goedkope huur	1 282	–	1 003	–	243	36
Goedkope koop	95	–	23	–	68	4
Middeldure huur	532	28	416	20	68	–
Middeldure koop	983	18	86	–	842	37
Dure koop en huur	4 308	–	126	2	3 173	1 007

¹⁾ Bouwwerken met een bouwsom van 50 000 gld en meer, excl. BTW.

	Totaal	Rijk en gemeenten	Woningbouwverenigingen c.q. corporaties	Institutionele beleggers	Bouwers voor de markt	Andere particuliere opdrachtgevers
aantal woningen						
Bouwvergunning verleend						
1997	101 501	306	22 708	1 734	62 643	14 110
1998	87 673	576	18 750	1 284	52 882	14 181
Januari–september 1998	59 876	406	13 482	1 110	34 321	10 557
Januari–september 1999	61 110	335	11 242	142	39 356	10 035
September 1999	7 200	46	1 654	22	4 394	1 084
Nog niet begonnen						
Ultimo december 1997	33 235	70	8 379	322	21 337	3 127
Ultimo december 1998	33 618	276	7 368	704	21 503	3 767
Ultimo september 1998	30 290	232	7 089	914	18 148	3 907
Ultimo september 1999	37 009	330	7 461	243	24 652	4 323
Begonnen						
1997	98 002	330	20 369	1 815	61 257	14 231
1998	85 871	343	19 519	902	51 862	13 245
Januari–september 1998	61 834	225	14 594	518	36 932	9 565
Januari–september 1999	56 285	281	10 915	576	35 220	9 293
September 1999	7 106	30	1 339	–	4 408	1 329
In uitvoering						
Ultimo december 1997	97 521	283	22 213	1 907	60 982	12 136
Ultimo december 1998	90 745	345	22 114	1 109	54 863	12 314
Ultimo september 1998	102 501	349	23 750	1 733	63 198	13 471
Ultimo september 1999	100 372	518	21 910	1 173	62 080	14 691
Voltooid						
1997	92 315	523	24 637	1 526	51 156	14 473
1998	90 516	257	20 133	1 655	55 529	12 942
Januari–september 1998	54 212	134	12 700	679	32 545	8 154
Januari–september 1999	46 186	91	10 535	515	28 176	6 869
September 1999	6 246	26	1 284	27	3 954	955

Consumptie: groei vlak af

Het volume van de binnenlandse individuele consumptie is in het derde kwartaal 3,5% groter dan in dezelfde periode van het vorig jaar. Dit stijgingspercentage blijft achter bij de groeicijfers die over het eerste (4,1%) en het tweede kwartaal (3,8%) gemeten zijn, al blijft de groei op hoog niveau. Het zijn vooral de bestedingen aan duurzame goederen die minder sterk toenemen dan in de voorgaande kwartalen.

Voeding: hoogste mutatie in twee jaar

Het niveau van de bestedingen aan voedings- en genotmiddelen is in het derde kwartaal 2,0% hoger dan in dezelfde periode van 1998. Deze volumetoename is bescheiden maar wel de grootste die zich in twee jaar tijd heeft voorgedaan. Gemiddeld over de eerste negen maanden van dit jaar is echter, ondanks dit herstel, een lichte afname van de bestedingen aan deze consumptie categorie zichtbaar.

Duurzame goederen: groei valt terug

De bestedingen aan duurzame goederen liggen in het derde kwartaal 4,2% hoger dan een jaar eerder. Dit percentage is beduidend lager dan de groeicijfers in de voorgaande kwartalen. Aan woning-inrichting heeft de consument nauwelijks meer besteed dan in dezelfde periode van 1998, terwijl de aankoop van kleding en schoeisel vergeleken met vorig jaar zelfs flink is afgenomen. Consumentenelectronica en vervoermiddelen blijven gewild, al zijn de groeicijfers ook hier minder hoog.

Overige goederen: groei 4,1%

Het niveau van de bestedingen aan overige goederen, waaronder energie en brandstoffen, ligt 4,1% hoger dan in het derde kwartaal van 1998. Het energieverbruik daalde, onder invloed van het fraaie weer.

Diensten: groei stabiel

De diensten vormen de grootste consumptie categorie. Het volume van de bestedingen in het derde kwartaal is 3,4% groter dan een jaar eerder. Een zeer sterke volumegroei doet zich voor bij vervoer en communicatie en bij financiële en zakelijke diensten. Bij de horeca gaf de consument onder invloed van het zomerse weer ook fors meer uit.

Technische toelichting

De consumptie cijfers sluiten aan op de uitkomsten van de Nationale rekeningen 1998 en de reguliere Kwartaalrekeningen. De uitkomsten voldoen daarmee aan de nieuwe internationale richtlijnen voor het samenstellen van Nationale rekeningen (ESR'95). De cijfers geven de ontwikkeling van de werkelijke individuele consumptie van huishoudens weer. Deze omvat alle goederen en diensten die huishoudens hebben verworven voor consumptieve doeleinden, onafhankelijk van wie daarvoor heeft betaald. De groeicijfers zijn steeds gebaseerd op een vergelijking met de overeenkomstige periode van voorgaand jaar. De ontwikkelingen (volumemutaties) zijn voor prijs-veranderingen gecorrigeerd. Weersomstandigheden en de samenstelling van de koopdagen kunnen van invloed zijn op de uitkomsten van de maandcijfers. Zo wordt op een vrijdag of zaterdag meer uitgegeven dan op een maandag of dinsdag. Voor deze effecten is niet gecorrigeerd.

	Mutaties in procenten t.o.v. de overeenkomstige periode van het voorgaand jaar												
	1996	1997	1998	1999									
				1e kw.	2e kw.	3e kw.	april	mei	juni	juli	aug.	sept.	jan.–sept.
Voedings- en genotmiddelen	1,7	2,0	0,2	-2,6	0,0	2,0	1,8	-3,0	1,5	4,5	-1,8	3,1	-0,2
<i>Voedingsmiddelen</i>	1,5	2,3	0,2	-3,4	0,3	2,1	2,8	-2,8	1,1	4,4	-1,2	2,9	-0,3
Aardappelen, groenten en fruit	0,8	0,9	-2,2	-6,3	-0,7	4,8	2,6	-4,9	0,1	10,4	-1,8	5,6	-0,7
Vlees en vleeswaren	1,0	0,8	-2,3	-4,1	0,5	1,3	2,6	-3,0	2,2	4,0	-2,3	2,0	-0,8
Vis	2,7	6,7	2,1	0,0	4,2	4,6	0,7	0,9	11,0	9,0	-2,3	6,8	3,1
Zuivelproducten	1,2	2,5	0,4	-3,2	-0,7	2,4	3,4	-2,3	-3,1	4,3	2,0	0,8	-0,4
Brood, beschuit en broodproducten	1,5	3,2	1,7	-1,4	1,9	1,5	1,9	-1,6	5,9	3,7	0,2	0,5	0,7
Overige voedingsmiddelen	3,1	4,1	4,2	-1,7	0,5	0,2	3,4	-2,6	0,9	-0,8	-3,2	4,4	-0,3
<i>Genotmiddelen</i>	2,0	1,5	0,2	-1,2	-0,4	1,9	0,1	-3,3	2,1	4,8	-2,7	3,4	0,1
Consumptie-ijs	-2,0	9,4	-3,2	1,1	1,2	5,2	5,2	-3,0	3,2	5,1	3,5	7,9	2,5
Zoetwaren	3,5	1,1	1,1	-0,9	-3,5	-0,3	-1,2	-5,8	-3,5	0,5	-5,4	3,4	-1,6
Dranken	2,8	3,3	1,5	-0,3	0,0	3,6	-0,5	-2,8	3,4	9,2	-3,0	4,1	1,1
Tabak	0,1	-2,1	-2,2	-3,0	1,1	0,5	1,5	-2,5	4,1	1,1	-1,4	1,8	-0,5
Duurzame consumptiegoederen	3,3	4,4	9,1	10,5	8,2	4,2	9,4	3,9	11,4	4,3	3,6	4,7	7,6
Kleding en textiel	1,3	3,7	5,3	8,1	3,8	-3,5	2,6	-1,8	10,9	-0,6	-6,1	-4,4	2,5
Lederwaren en schoeisel	4,7	1,3	5,5	3,6	0,7	-4,4	2,3	-7,6	8,9	0,4	-8,8	-5,4	-0,4
Woninginrichting	3,5	4,0	8,3	9,1	3,2	0,2	2,1	2,8	4,7	-3,4	3,6	1,2	4,1
Huishoudelijke apparaten	4,2	6,5	13,3	11,7	8,0	7,3	10,6	7,3	6,6	4,9	7,6	9,5	8,9
Huishoudelijke artikelen	1,3	1,6	-0,6	2,1	0,2	-4,3	1,7	-3,0	2,5	-6,5	-6,7	0,6	-0,7
Voertuigen	2,5	2,8	9,9	12,6	14,7	11,2	19,4	9,3	15,5	10,1	11,3	12,5	12,9
Overige duurzame goederen	6,1	8,1	14,2	14,2	13,0	11,5	13,7	8,5	16,9	12,3	10,2	12,0	12,9
Overige goederen	5,3	0,6	3,8	3,7	3,3	4,1	1,6	2,1	6,1	6,0	4,2	2,3	3,7
Motorbrandstoffen	2,8	3,3	4,2	2,8	3,1	4,5	2,5	3,1	3,8	.	.	.	3,4
Energie	8,8	-5,8	1,2	4,0	0,0	-1,8	-2,4	0,2	3,1	0,2	1,1	-6,2	1,3
Overige goederen	4,5	3,1	5,1	3,9	4,7	6,2	3,3	2,5	8,3	7,8	5,3	5,6	5,0
Totaal goederen	3,4	2,6	4,9	4,7	4,5	3,6	4,9	1,4	7,1	4,8	2,2	3,6	4,2
Diensten	2,5	3,4	3,5	3,7	3,4	3,4	3,5	2,9	3,8	3,5	3,0	3,8	3,5
Huisvesting	2,0	2,0	1,9	1,8	1,7	1,8	1,7	1,7	1,6	1,8	1,8	1,8	1,8
Horecadiensten	1,7	4,4	3,5	3,3	2,9	3,6	3,7	1,2	4,1	6,3	-1,0	5,9	3,3
Diensten m.b.t. recreatie en cultuur	1,5	1,7	2,0	2,1	2,4	2,7							2,4
Diensten m.b.t. vervoer en communicatie	5,7	10,7	12,2	12,7	10,7	10,7							11,3
Medische diensten en verzorging	2,2	1,7	1,9	2,5	2,3	2,4							2,4
Financiële en zakelijke diensten	6,9	6,5	4,6	7,0	6,5	6,0							6,5
Overige diensten	1,2	2,9	3,6	2,6	2,7	2,2							2,5
Werkelijke individuele consumptie (binnenlands)	2,9	3,0	4,1	4,1	3,8	3,5	4,1	2,3	5,2	4,1	2,7	3,7	3,8
Consumptie door niet-ingezeten huishoudens in Nederland	1,6	13,1	12,3	-1,2	-5,0	-6,7							-4,6
Consumptie door gezinshuishoudingen in het buitenland	-0,1	5,3	8,0	9,6	4,9	5,0							6,2
Werkelijke individuele consumptie (nationaal)	2,8	2,9	4,0	4,4	4,1	3,9	4,2	2,7	5,4	4,4	3,2	3,9	4,1

¹⁾ Aansluitend bij de Nationale rekeningen 1998 en de reguliere Kwartaalrekeningen 1999

	Mutaties in procenten t.o.v. de overeenkomstige periode van het voorgaand jaar												
	1996	1997	1998	1999									
				1e kw.	2e kw.	3e kw.	april	mei	juni	juli	aug.	sept.	jan.–sept.
Voedings- en genotmiddelen	2,5	4,0	2,5	-0,1	2,0	3,3	3,7	-1,2	3,6	5,2	-0,2	4,7	1,7
<i>Voedingsmiddelen</i>	2,6	3,6	2,4	-0,1	2,9	3,0	5,3	-0,4	3,8	4,7	0,2	3,9	1,9
Aardappelen, groenten en fruit	2,1	3,6	3,4	7,2	7,9	3,0	12,8	3,2	7,9	6,2	-1,3	3,7	6,0
Vlees en vleeswaren	2,4	2,9	-1,1	-4,3	-0,1	1,3	1,4	-3,7	2,1	3,6	-1,9	1,9	-1,1
Vis	3,7	7,1	8,3	7,8	13,8	13,7	9,5	9,9	21,6	18,5	6,3	15,8	12,1
Zuivelproducten	1,8	2,8	2,3	-2,3	-0,7	1,7	3,6	-2,4	-3,2	3,4	1,3	0,4	-0,4
Brood, beschuit en broodproducten	2,6	3,2	2,3	0,6	4,4	4,2	4,1	0,9	8,8	6,3	3,0	3,1	3,1
Overige voedingsmiddelen	3,7	4,9	5,4	0,1	3,1	3,8	5,5	0,2	3,9	2,7	0,5	8,2	2,4
<i>Genotmiddelen</i>	2,4	4,5	2,6	0,0	0,5	3,8	1,0	-2,6	3,2	5,9	-0,8	6,0	1,4
Consumptie-ijs	-2,0	10,2	-2,7	-1,1	0,0	3,8	3,4	-4,5	2,7	4,2	1,4	7,2	1,0
Zoetwaren	4,2	1,9	1,7	-0,2	-2,8	1,4	-0,5	-5,3	-2,7	2,0	-4,1	5,5	-0,6
Dranken	1,4	6,6	3,1	-1,1	-0,5	3,6	-1,0	-3,2	3,1	8,6	-3,2	4,9	0,7
Tabak	3,1	2,8	3,5	1,9	4,7	5,8	5,2	1,0	7,9	4,9	3,7	8,1	4,2
Duurzame consumptiegoederen	2,6	4,9	9,9	11,0	9,0	5,0	10,0	4,9	12,3	5,1	5,5	4,6	8,3
Kleding en textiel	1,8	4,7	8,0	8,8	5,1	-1,2	3,5	0,1	12,6	1,4	-0,4	-4,0	4,0
Lederwaren en schoeisel	4,2	4,0	7,1	5,5	3,5	-1,6	5,0	-5,2	12,6	2,9	-3,2	-4,4	2,2
Woninginrichting	4,7	5,0	10,1	11,7	6,6	4,1	5,0	6,2	8,5	0,8	8,1	4,5	7,4
Huishoudelijke apparaten	1,2	5,5	10,5	10,6	6,4	5,1	9,3	5,8	4,5	2,5	5,9	7,0	7,2
Huishoudelijke artikelen	1,6	3,0	0,7	5,1	2,0	-2,9	3,6	-1,3	4,0	-5,0	-5,1	1,6	1,3
Voertuigen	1,0	2,5	10,6	12,9	14,9	11,3	20,0	9,5	15,4	10,2	11,5	12,6	13,1
Overige duurzame goederen	4,4	8,6	13,6	12,5	12,6	9,5	12,8	8,3	16,8	10,3	7,9	10,0	11,5
Overige goederen	7,3	4,6	4,8	4,4	5,4	8,5	3,3	4,4	8,6	9,8	8,7	6,9	6,0
Motorbrandstoffen	9,2	9,8	2,4	0,6	6,0	14,1	4,6	6,0	7,5	.	.	.	6,8
Energie	14,8	2,0	2,4	5,7	4,0	3,8	0,3	4,7	8,1	6,0	6,8	-0,9	4,7
Overige goederen	2,6	3,8	7,2	5,2	5,8	7,9	4,2	3,6	9,3	9,6	7,0	7,0	6,3
Totaal goederen	3,9	4,5	6,2	5,8	6,0	5,5	6,3	3,0	8,8	6,3	4,7	5,3	5,8
Diensten	5,1	5,6	6,0	6,0	6,3	6,2	6,4	5,8	6,7	6,4	5,8	6,5	6,2
Huisvesting	6,3	5,8	5,7	5,2	5,1	5,0	5,1	5,1	5,1	5,0	5,0	5,0	5,1
Horecadiensten	4,2	6,6	5,7	6,1	5,9	7,7	6,4	4,1	7,3	10,4	3,1	9,9	6,6
Diensten m.b.t. recreatie en cultuur	5,2	5,2	4,8	5,9	5,0	5,5							5,5
Diensten m.b.t. vervoer en communicatie	11,0	11,2	12,0	7,5	11,1	8,9							9,2
Medische diensten en verzorging	3,2	4,1	4,8	5,6	5,2	5,4							5,4
Financiële en zakelijke diensten	9,2	8,6	7,7	8,0	8,8	8,4							8,4
Overige diensten	2,9	3,3	5,2	5,9	6,2	6,1							6,1
Werkelijke individuele consumptie (binnenlands)	4,6	5,1	6,1	5,9	6,2	5,9	6,3	4,6	7,6	6,4	5,3	6,0	6,0
Consumptie door niet-ingezeten huishoudens in Nederland	3,9	15,5	13,7	1,2	-2,4	-3,9							-2,0
Consumptie door gezinshuishoudingen in het buitenland	3,6	7,8	8,7	8,1	5,7	7,6							7,0
Werkelijke individuele consumptie (nationaal)	4,6	5,0	6,0	6,1	6,3	6,3	6,3	4,9	7,8	6,7	5,9	6,3	6,2

¹⁾ Aansluitend bij de Nationale rekeningen 1998 en de reguliere Kwartaalrekeningen 1999

Berekend gemiddeld aantal productieve uren per arbeider in de nieuwbouw (B en U)

(40) Inl. tel. (070) 337 42 41

	Theoretisch beschikbaar ¹⁾	Productief					Improductief ²⁾					w.v. verlet wegens vorst of neerslag				
		1e kw.	2e kw.	3e kw.	4e kw.	jaar	1e kw.	2e kw.	3e kw.	4e kw.	jaar	1e kw.	2e kw.	3e kw.	4e kw.	jaar
1994	2 080	330	385	300	390	1 405	180	135	230	130	675	60	10	15	20	100
1995	2 080	360 ³⁾	370 ⁴⁾	300 ⁴⁾	380	1 410	160	150	220	140	670	20	15	10	30	75
1996	2 095	275	400	310	380	1 365	245	120	220	150	730	120	5	5	25	150
1997	2 090	335	410	310	375	1 425	180	110	220	155	660	55	10	5	20	95
1998	2 090	380	385	300	360	1 420	135	135	225	170	665	35	20	20	40	115
1999	2 090	370	370	300			145	150	230			55	20	10		

¹⁾ Met inbegrip van vakantie, bijzondere feestdagen, snipperdagen en roostervrije dagen.

²⁾ Eventuele gevolgen van neerslag (bijv. hoge grondwaterstand) worden niet waargenomen. Deze vorm van verlet komt dus niet in de cijfers tot uitdrukking.

³⁾ De door staking verloren gegane uren zijn in de improductieve uren opgenomen.

⁴⁾ Naast de door staking verloren gegane uren is ook rekening gehouden met inhaaleffecten.

	Jaargemiddelde		1998			1999*									
	1997	1998	okt.	nov.	dec.	jan.	febr.	maart	april	mei	juni	juli	aug.	sept.	okt.
1990=100															
Totaal	119,9	123,9	125,1	125,1	125,1	125,9	126,2	126,3	126,9	127,0	127,3	128,4	128,5	128,6	128,9
Categorie															
Jeugd	119,2	123,4	124,6	124,6	124,7	125,6	125,6	125,7	126,1	126,2	126,4	128,0	128,0	128,0	128,5
Volwassenen	119,9	124,0	125,1	125,1	125,2	125,9	126,2	126,3	127,0	127,1	127,4	128,4	128,6	128,6	128,9
Sector															
Particuliere bedrijven	120,8	124,8	125,7	125,8	125,8	126,7	126,7	126,9	127,6	127,7	127,8	129,1	129,1	129,2	129,6
Overheid	118,5	121,8	123,4	123,4	123,6	123,9	125,3	125,3	125,9	126,0	126,5	126,5	127,0	127,0	127,3
Gepremieerde en gesubsidieerde sector	116,8	122,1	123,8	123,8	123,8	124,6	124,6	124,6	124,8	124,8	125,9	127,3	127,5	127,6	127,6
Bedrijfssector (SBI 93) ¹⁾															
01-05 Landbouw en visserij	123,0	127,4	128,0	128,0	127,6	129,1	129,1	129,1	129,1	129,1	129,1	130,7	130,8	130,8	130,8
10-45 Industrie en bouwnijverheid	121,4	125,4	126,4	126,3	126,1	127,3	127,2	127,5	128,4	128,4	128,5	130,3	130,3	130,4	130,5
50-74 Commerciële dienstverlening	120,1	124,0	124,8	124,9	125,0	125,9	125,9	126,0	126,6	126,7	126,9	127,9	127,9	127,9	128,5
75-93 Niet-commerciële dienstverlening	117,9	122,3	123,9	124,0	124,2	124,5	125,4	125,4	125,9	125,9	126,6	127,2	127,6	127,6	127,7
Bedrijfstak (SBI 93) ¹⁾															
15-37 Industrie	120,7	124,6	125,8	125,8	125,6	126,4	126,4	126,7	127,3	127,3	127,5	129,4	129,4	129,4	129,5
40-41 Energie- en waterleidingbedrijven	118,3	122,2	122,5	122,5	122,5	124,3	124,3	124,3	125,8	125,8	125,8	125,8	125,8	125,8	126,3
45 Bouwnijverheid	123,8	127,9	128,3	128,1	128,1	130,0	130,0	130,1	131,4	131,4	131,4	133,4	133,4	133,7	133,7
50-52 Handel	121,1	124,9	126,0	126,3	126,3	127,1	127,1	127,2	127,8	127,9	128,0	129,4	129,5	129,5	130,5
55 Horeca	119,6	124,7	126,8	126,8	126,8	126,8	126,8	126,8	126,8	126,8	126,8	130,0	130,0	130,0	130,0
60-64 Vervoer en communicatie	119,9	124,2	124,6	124,6	124,6	125,0	125,0	125,0	127,4	127,4	127,5	127,8	127,8	127,8	127,8
65-67 Financiële instellingen	119,1	122,6	123,8	123,8	124,8	125,1	125,2	125,2	125,2	125,3	126,8	126,8	126,8	126,8	129,1
70-74 Zakelijke dienstverlening	119,5	123,3	123,9	123,9	123,9	125,2	125,2	125,4	125,5	125,6	126,5	126,5	126,5	126,5	126,5
75 Openbaar bestuur	119,0	122,5	123,9	123,8	123,8	124,1	124,4	124,4	125,4	125,4	126,0	126,3	127,1	127,1	127,6
80 Onderwijs	119,1	121,5	123,2	123,2	123,8	124,0	127,2	127,2	127,2	127,2	127,2	127,2	127,2	127,2	127,2
85 Gezondheids- en verzorgingszorg	116,0	122,0	124,1	124,1	124,1	124,7	124,7	124,7	125,0	125,0	126,4	127,7	127,9	127,9	127,9
90-93 Cultuur en overige dienstverlening	118,6	123,7	124,9	125,5	125,6	125,9	126,7	126,8	127,1	127,5	127,5	127,8	128,6	128,8	128,8
Bedrijfsklasse (SBI 93) ¹⁾															
15-16 Voedings- en genotmiddelenindustrie	121,4	124,9	126,2	126,2	126,3	127,1	127,0	127,1	127,7	127,7	127,9	129,8	129,8	129,8	129,8
22 Grafische industrie	118,8	123,0	123,8	123,8	123,8	123,8	123,8	126,2	126,7	126,7	126,7	127,5	127,5	127,5	127,5
24 Chemische industrie	122,0	125,9	126,4	126,4	126,4	129,2	129,2	129,2	130,9	131,0	131,1	131,7	131,7	131,7	131,7
27-35 Metaal- en elektrotechnische industrie	119,9	124,1	125,6	125,4	124,9	125,3	125,2	125,2	125,4	125,4	125,5	128,4	128,4	128,4	128,4
51 Groothandel	120,3	123,9	124,9	125,7	125,7	126,2	126,2	126,2	127,2	127,3	127,3	128,5	128,5	128,5	129,6
52 Detailhandel	122,8	127,0	128,4	128,4	128,4	129,2	129,2	129,5	129,5	129,8	129,9	130,9	131,1	131,1	132,4
65-74 Financiële instellingen en zakelijke dienstverlening	119,4	123,1	123,9	123,9	124,1	125,2	125,2	125,3	125,4	125,5	125,9	126,6	126,6	126,6	127,2
65 Bankwezen	119,4	123,0	124,8	124,8	124,8	124,9	124,9	124,9	124,9	124,9	127,1	127,1	127,1	127,1	128,9
66 Verzekeringswezen en pensioenfondsen	118,5	121,8	121,8	121,8	125,0	125,9	125,9	125,9	126,0	126,2	126,5	126,5	126,5	126,5	129,8

¹⁾ Indeling naar economische activiteit volgens de Standaard bedrijfsindeling (SBI 1993).

	Indexcijfers (1995=100)							Wijzigingen in % ²⁾		
	1998	1999						aug. 1999 t.o.v. aug. 1998	sept. 1999 t.o.v. sept. 1998	jan. 1999- sept. 1999 t.o.v. jan. 1998- sept. 1998
		april	mei	juni	juli	aug.	sept.			
Detailhandel (SBI 521 t/m 526)										
Geldomzet	115	121	124	125	125	111	120	2,2	4,1	4,3
Prijs	103	105	105	104	103	104	104	1,5	0,9	1,7
Hoeveelheid	112	115	118	120	122	107	115	0,7	3,2	2,6
w.v. met hoofdactiviteit										
Detailhandel in winkel (SBI 521 t/m 525)										
Geldomzet	115	121	124	125	126	110	119	2,0	4,1	4,4
Prijs	103	105	105	104	103	104	104	1,5	0,9	1,7
Hoeveelheid	112	116	119	120	122	106	115	0,5	3,2	2,7
w.v. met hoofdactiviteit										
<i>Detailhandel in voedings- en genotmiddelen (SBI 5211 en 522)</i>										
Geldomzet	108	113	112	111	117	103	109	-0,9	4,7	1,7
Prijs	104	107	107	106	104	105	105	1,0	0,6	2,0
Hoeveelheid	104	106	105	105	112	99	104	-1,9	4,1	-0,3
w.o. met hoofdactiviteit										
Voedings- en genotmiddelen algemeen assortiment (SBI 5211)										
Geldomzet	111	117	116	113	122	107	112	-1,1	4,7	1,9
Prijs	104	106	106	105	104	104	104	0,7	0,5	1,7
Hoeveelheid	107	110	109	107	117	103	107	-1,8	4,2	0,2
Vlees en vleeswaren (SBI 5222.1)										
Geldomzet	92	93	92	96	94	81	90	-1,4	1,8	0,7
Prijs	104	103	104	104	104	104	104	0,4	0,0	-0,2
Hoeveelheid	88	90	89	93	90	77	87	-1,7	1,9	0,9
Dranken (SBI 5225)										
Geldomzet	104	94	96	101	102	90	95	-2,9	1,7	-3,6
Prijs	104	105	105	104	104	104	104	0,3	0,2	0,8
Hoeveelheid	100	90	91	97	98	86	91	-3,2	1,5	-4,4
<i>Detailhandel in duurzame en overige non-food consumptiegoederen (SBI 5212 en 523 t/m 525)</i>										
Geldomzet	120	128	133	136	132	115	127	4,0	3,9	6,3
Prijs	101	103	103	103	102	103	103	1,9	1,1	1,5
Hoeveelheid	118	123	129	132	130	112	123	2,0	2,7	4,8
w.o. met hoofdactiviteit										
Drogisterij-artikelen (SBI 5232.1)										
Geldomzet	122	126	137	144	146	122	129	6,3	13,1	9,2
Prijs	104	106	106	106	107	107	107	3,3	2,9	2,9
Hoeveelheid	117	119	129	135	137	114	120	2,9	10,0	6,1
Bovenkleding (SBI 5242.1 t/m 5242.4)										
Geldomzet	115	129	130	126	110	97	126	-2,5	-8,3	3,0
Prijs	104	113	112	105	95	102	110	6,7	0,3	1,7
Hoeveelheid	111	115	116	119	116	96	114	-8,6	-8,5	1,3
Textiel algemeen assortiment (textielsupermarkten) (SBI 5242.7)										
Geldomzet	97	109	119	109	100	77	98	-2,7	-5,8	3,8
Schoeisel (SBI 5243.1)										
Geldomzet	114	132	144	139	127	104	127	-3,2	-5,2	2,6
Prijs	104	113	112	109	100	105	112	7,1	1,6	3,2
Hoeveelheid	109	117	128	128	126	99	114	-9,6	-6,7	-0,6
Meubelen, woningtextiel, verlichtingsartikelen en vloerbedekking (SBI 5244.1 t/m 5244.4 en 5249.7)										
Geldomzet	124	129	125	136	137	114	125	8,1	4,4	7,4
Prijs	101	105	105	105	105	105	105	3,7	3,0	3,3
Hoeveelheid	122	123	120	129	131	108	119	4,3	1,3	3,9
Glas, porcelein en aardewerk en overige huishoudelijke artikelen (SBI 5244.5 t/m 5244.7)										
Geldomzet	107	99	111	108	108	98	102	-2,7	4,1	3,2
Prijs	101	102	102	103	102	103	103	1,5	1,3	1,6
Hoeveelheid	106	97	109	105	105	95	99	-4,2	2,8	1,5
Wit-, bruingoed, geluidsdragers en computers (SBI 5245.1 t/m 5245.3, 5245.6 en 5249.4)										
Geldomzet	129	117	120	134	132	122	130	5,3	4,3	4,9
Prijs	93	92	92	92	91	91	90	-1,0	-1,2	-1,3
Hoeveelheid	140	127	131	146	145	133	144	6,3	5,6	6,2
Doe-het-zelf artikelen (SBI 5246)										
Geldomzet	125	142	150	149	146	123	134	8,2	10,3	7,3
Prijs	104	104	104	105	104	104	105	0,1	0,5	0,6
Hoeveelheid	120	137	144	143	140	118	128	8,1	9,8	6,7
w.o. met hoofdactiviteit										
Bouwmarkten (SBI 5246.8)										
Geldomzet	126	141	150	142	147	135	126	5,2	5,5	5,3
Prijs	105	106	106	107	106	106	107	0,0	0,9	0,9
Hoeveelheid	120	134	141	133	139	128	118	5,1	4,6	4,3
Detailhandel niet in winkel (SBI 526)										
Geldomzet	109	107	105	114	112	118	120	6,6	3,2	0,2
w.o.										
Postorderbedrijven (SBI 5261)										
Geldomzet	114	107	96	115	120	171	150	16,4	15,7	7,7

¹⁾ Met uitzondering van de apotheken (SBI 5231).²⁾ Wijzigingen t.o.v. dezelfde maand(en) van het vorig jaar en berekend m.b.v. niet-afgeronde indexcijfers.

Aardgasbalans

(47) Inl. tel. (070) 337 43 83

	1997	1998	1999		
	jaar	jaar	jan.–aug.	aug.	jan.–aug.
	mln m ³				
Winning ¹⁾	80 282	76 331	45 444	3 300	45 346
Eigen verbruik winningsbedrijven	704	924	597	50	527
Afgepakkeld en/of afgeblazen	136	126	87	9	78
Levering aan aardgashandelaren ²⁾	79 442	75 281	44 760	3 241	44 741
Invoer	6 843	6 831	4 522	667	6 539
Uitvoer	40 237	36 841	21 273	1 619	23 138
Voorraadmutaties (onttrokken ==)	-15	29	2	-1	23
Meetverschillen	556	774	441	9	385
Levering tbv binnenlandsverbruik ³⁾	46 589	46 074	28 452	2 297	28 550
waarvan :					
via gasdistributiebedrijven	24 075	24 066	14 197	734	14 563
aan elektriciteitsproductiebedrijven	7 502	7 026	4 455	470	4 118
overige directe leveringen	15 012	14 982	9 800	1 093	9 869

¹⁾ Winning tbv binnenlandse handel en verkoop aan buitenland.²⁾ Levering van winningsbedrijven aan aardgashandelaren.³⁾ Levering van aardgashandelaren voor binnenlandsverbruik.

Elektriciteitsbalans

(47) Inl. tel. (070) 3 37 43 83

	1997	1998	1999		
	jaar	jaar	jan.–aug.	aug.	jan.–aug.
	mln kWh				
Bruto productie (incl. winning)	86 659	90 981	58 801	6 544	56 414
w.v.					
electriciteitsproductiebedrijven (centraal)	60 732	62 254	40 401	4 140	35 941
overige electriciteitsproductie (decentraal)	25 927	28 727	18 400	2 404	20 473
Eigen verbruik	3 556	3 504	2 189	278	2 211
w.v.					
electriciteitsproductiebedrijven (centraal)	2 251	2 097	1 312	173	1 325
overige electriciteitsproductie (decentraal)	1 305	1 407	877	105	886
Netto productie	83 103	87 477	56 612	6 266	54 203
Invoer	13 107	12 234	8 160	1 701	12 011
Uitvoer	475	420	266	18	201
Beschikbaar binnenland	95 735	99 291	64 506	7 949	66 013
w.v.					
via het openbare net	84 098	87 460	56 721	7 082	58 456
via het zelfopwekkers net	11 637	11 831	7 785	867	7 557
Netverliezen	3 735	3 871	2 516	310	2 575
Binnenlands verbruik	92 000	95 420	61 990	7 639	63 438

Energieverbruik in de land- en tuinbouw ¹⁾

Inl. tel. (070) 337 42 23

	Eenheid	1990	1995	1996	1997	1998*
	energie- en fysieke eenheden					
<i>Energieverbruik in de totale land- en tuinbouw</i>	<i>PJ</i>	<i>148</i>	<i>176</i>	<i>193</i>	<i>172</i>	<i>174</i>
Brandstoffen voor verwarming ²⁾	mln m ³ a.e.	4 170	4 780	5 370	4 670	4 760
w.o. aardgas	mln m ³	4 060	4 380	4 840	4 140	.
elektriciteit	mln kWh	2 400	2 990	3 140	3 220	3 000
trekergasolie	mln liter	.	390	350	350	360
<i>Energieverbruik in de glastuinbouw</i>	<i>PJ</i>	<i>119</i>	<i>137</i>	<i>153</i>	<i>136</i>	<i>137</i>
Brandstoffen voor verwarming	mln m ³ a.e.	3 690	4 180	4 730	4 110	4 180
w.o. aardgas	mln m ³	3 680	3 880	4 290	3 690	.
elektriciteit	mln kWh	630	900	1 070	1 200	1 020
trekergasolie	mln liter	.	40	30	40	40
<i>Energieverbruik in de overige landbouw</i> <i>(d.w.z. niet-glastuinbouw, akkerbouw en veehouderij)</i>	<i>PJ</i>	<i>29</i>	<i>39</i>	<i>40</i>	<i>36</i>	<i>37</i>
Brandstoffen voor verwarming	mln m ³ a.e.	480	600	640	560	580
w.o. aardgas	mln m ³	380	500	550	450	.
elektriciteit	mln kWh	1 770	2 090	2 070	2 020	1 980
trekergasolie	mln liter	.	350	320	310	320

CBS/LEI-publikatie: Energieverbruik in de land- en tuinbouw.

Bron: tot 1995 CBS, vanaf 1995 LEI.

¹⁾ Excl. de niet genoemde onderdelen van de landbouw w.o. hoveniersbedrijven en de agrarische dienstverlenende bedrijven.

	Gemiddelden					Week 47 per dag				
	1999					22-11	23-11	24-11	25-11	26-11
	sept.	okt.	week 45	week 46	week 47					
Gemiddeld effectief rendement	%									
Staatsleningen, algemeen	4,98	5,28	4,94	4,94	5,13	5,08	5,06	5,14	5,15	5,21
w.v. met gemiddeld resterende looptijd van										
3-< 5 jaar	4,39	4,77	4,47	4,46	4,66	4,61	4,59	4,67	4,70	4,74
5-< 8 jaar	4,89	5,20	4,85	4,85	5,05	5,01	4,97	5,05	5,07	5,14
3-< 8 jaar	4,69	5,03	4,70	4,69	4,89	4,85	4,82	4,90	4,92	4,98
Vijf langstlopende staatsleningen	5,45	5,67	5,33	5,33	5,51	5,46	5,45	5,54	5,53	5,59
Nieuwste 10-jarige staatslening	5,21	5,46	5,08	5,07	5,27	5,21	5,21	5,29	5,29	5,35
CBS-koersindex voor staatsobligaties	ultimo 1983=100									
Gemiddeld resterende looptijd										
3-< 5 jaar	115,7	114,1	115,3	115,4	114,5	114,8	114,8	114,5	114,4	114,2
5-< 8 jaar	122,8	120,7	123,0	123,1	121,7	122,0	122,2	121,7	121,6	121,1
8-<10 jaar	125,9	123,8	127,1	127,1	125,4	125,8	126,0	125,3	125,3	124,7
	ultimo 1993=100									
CBS/Stroeve-index voor converteerbare obligaties	322,2	310,1	321,8	325,3	325,0	322,8	323,6	324,8	327,4	326,3
CBS-herbeleggingsindex voor obligaties	ultimo 1983=100									
Staatsleningen	334,8	332,1	338,3	338,3	336,0	336,6	336,8	335,7	335,7	334,9
Financiële instellingen										
gewone obligaties	317,9	315,7	320,5	321,1	319,3	319,9	319,9	319,2	319,2	318,4
achtergestelde obligaties	382,2	380,1	386,2	386,9	384,6	385,4	385,3	384,4	384,3	383,4
Algemeen	333,3	330,7	336,5	336,7	334,5	335,2	335,3	334,3	334,3	333,6
	jaar									
<i>Duration van staatsleningen met een vaste looptijd</i>	4,75	4,75	4,85	4,86	4,81	4,83	4,83	4,80	4,80	4,79
CBS-koersindex voor aandelen	ultimo 1983=100									
<i>Officiële Markt</i>										
Algemeen	793,9	766,3	817,0	843,9	844,5	842,6	839,2	837,2	851,3	852,2
Algemeen excl. Kon. Olie	801,7	778,7	834,6	852,5	857,7	851,8	853,2	851,4	864,7	867,6
Internationals	721,9	680,4	703,2	740,9	737,3	734,2	727,0	729,0	747,7	748,5
Lokale fondsen	868,4	850,1	922,7	942,5	946,1	945,1	944,4	939,3	950,5	951,5
Financiële instellingen	938,8	934,4	1 028,2	1 043,6	1 039,6	1 037,7	1 041,1	1 036,9	1 043,0	1 039,5
Niet-financiële instellingen	869,3	839,8	901,2	925,5	934,7	934,2	930,6	924,5	940,1	944,3
<i>CBS/MoneyView-index voor beleggingsfondsen</i>	ultimo 1993=100									
Algemeen	159,9	157,7	167,6	172,1	174,3	173,6	173,3	173,3	175,0	176,5
aandelenfondsen	214,7	211,3	231,5	241,4	246,8	245,1	244,4	244,6	248,3	251,6
obligatiefondsen	121,5	120,1	121,9	122,0	121,7	121,7	121,6	121,7	121,7	121,7
geldmarktfondsen	112,8	112,8	113,0	113,1	113,1	113,1	113,1	113,1	113,1	113,1
<i>CBS/NIB-index voor niet AEX-aandelen</i>	325,8	324,4	348,3	358,0	366,0	364,2	364,4	361,8	368,3	371,4
<i>CBS/KBW Wesselius MIT-index</i>	494,9	488,4	559,2	595,3	602,8	592,8	587,7	589,5	613,7	630,5
<i>CBS/KBW Wesselius MIT Small-index</i>	759,0	759,1	840,6	909,0	940,0	920,3	927,7	921,8	955,7	974,3
<i>CBS/SBV Vastgoedindex algemeen</i>	87,4	83,5	84,6	84,5	83,3	83,3	83,2	83,1	83,5	83,4
CBS-herbeleggingsindex voor aandelen	ultimo 1983=100									
<i>Officiële Markt</i>										
Algemeen	1 466,4	1 415,5	1 510,0	1 559,8	1 560,9	1 557,4	1 551,1	1 547,3	1 573,4	1 575,1
Algemeen excl. Kon. Olie	1 362,8	1 323,9	1 420,0	1 450,5	1 459,3	1 449,2	1 451,6	1 448,5	1 471,2	1 476,2
Internationals	1 427,4	1 345,4	1 392,6	1 467,3	1 460,1	1 454,0	1 439,8	1 443,7	1 480,7	1 482,3
Lokale fondsen	1 478,9	1 447,9	1 571,5	1 605,2	1 611,5	1 609,6	1 608,4	1 599,7	1 618,9	1 620,6
Financiële instellingen	1 878,8	1 870,0	2 057,7	2 088,4	2 080,5	2 076,7	2 083,4	2 075,0	2 087,2	2 080,3
Niet-financiële instellingen	1 357,0	1 311,2	1 407,2	1 445,1	1 459,6	1 458,7	1 453,1	1 443,6	1 468,0	1 474,6
<i>CBS/MoneyView-index voor beleggingsfondsen</i>	ultimo 1993=100									
Algemeen	172,5	170,2	180,9	185,9	188,4	187,6	187,2	187,3	189,1	190,8
aandelenfondsen	234,8	231,0	253,1	263,9	269,8	267,9	267,2	267,5	271,5	275,1
obligatiefondsen	128,4	127,1	129,1	129,7	129,4	129,3	129,3	129,4	129,5	129,4
geldmarktfondsen	113,5	113,6	113,8	113,8	113,8	113,8	113,8	113,8	113,8	113,8
<i>CBS/NIB-index voor niet AEX-aandelen</i>	372,9	371,3	398,7	409,8	419,0	416,8	417,1	414,2	421,7	425,2
<i>CBS/KBW Wesselius MIT-index</i>	563,2	555,9	636,5	677,6	686,1	674,7	668,9	671,0	698,5	717,6
<i>CBS/KBW Wesselius MIT Small-index</i>	819,9	820,4	908,6	982,5	1 016,0	994,7	1 002,8	996,4	1 033,0	1 053,1
<i>CBS/SBV Vastgoedindex algemeen</i>	124,2	118,7	120,4	120,4	118,7	118,7	118,5	118,5	118,9	118,9

De persberichten van het CBS
elke morgen al om 9.30 uur op

INTERNET

<http://www.cbs.nl>