

Inhoud

Overige gegevens pag. 1

Delfstoffenwinning en industrie

- Omzet (excl. BTW) in delfstoffenwinning, industrie en openbare nutsbedrijven, september 1999. pag. 5
- Omzet (excl. BTW) in delfstoffenwinning, industrie en openbare nutsbedrijven, januari–september 1999. pag. 5
- Hoeveelheidsindexcijfers van de productie in de nijverheid, september 1999. pag. 4
- Productie in de nijverheid en industrie, volumemutaties, september 1999. pag. 4

Zakelijke en overige commerciële dienstverlening

- Ontwikkeling van de omzetten van importeurs van personen-auto's, excl. BTW, incl. BPM, augustus 1999. pag. 3

Financiële instellingen en markten

- Gemiddeld rendement van obligatieleningen, obligatie- en aandelenindexcijfers, week no. 45. pag. 8

Prijzen

- Consumentenprijsindex, oktober 1999. pag. 6 en 7

Nationale rekeningen

- Kwartaalrekeningen, 2^e kwartaal 1999. pag. 2 en 3

Cultuur en vrijetijdsbesteding

- Kerncijfers planten- en dierentuinen, 1997. pag. 5

Overige gegevens

(Niet in dit Statistisch bulletin opgenomen)

- Verkrijgbaar is nieuw materiaal betreffende de volgende statistieken:
- Schuldpositie en kapitaal-
 - uitgaven en -inkomsten van gemeenten en provincies van het 2^e kwartaal 1999.
Inl. tel. (070) 337 58 99.
 - Budgetonderzoek 1997
Inl. tel. (045) 570 75 38.

Zojuist verschenen:

Werken en leren 1999-2000

Feiten en cijfers over de arbeidsmarkt en het onderwijs in Nederland



Met *Werken en leren 1999-2000* presenteert het CBS zijn jaarlijkse overzicht van de stand van zaken op de arbeidsmarkt en in het onderwijs. In achttien korte artikelen komen onderwerpen aan bod als de langdurige werkloosheid, de ontwikkeling van de CAO-lonen, het woon-werkverkeer en de afnemende belangstelling voor technische studies. Behalve deze artikelen bevat *Werken en leren 1999-2000* een uitgebreide tabellenset met de belangrijkste cijfers over arbeid en onderwijs.

Werken en leren 1999-2000 is van grote waarde voor iedereen die zich beroepshalve met arbeid en onderwijs bezighoudt, zoals beleidadviseurs, arbeidsmarktdeskundigen, P&O'ers, leraren economie en loopbaanadviseurs. Maar ook niet-beroepsmatig geïnteresseerden zullen in *Werken en leren 1999-2000* een handig naslagwerk vinden.

Werken en leren 1999-2000 is van grote waarde voor iedereen die zich beroepshalve met arbeid en onderwijs bezighoudt, zoals beleidadviseurs, arbeidsmarktdeskundigen, P&O'ers, leraren economie en loopbaanadviseurs. Maar ook niet-beroepsmatig geïnteresseerden zullen in *Werken en leren 1999-2000* een handig naslagwerk vinden.

Werken en leren 1999-2000 is een gemeenschappelijke uitgave van het Centraal Bureau voor de Statistiek en Samsom. Het kan besteld worden bij:

- Samsom klantenservice
- Tel. (0172) 46 68 34
- Fax (0172) 42 28 56
- De prijs bedraagt f39,50.

Verklaring van de tekens

. = gegevens ontbreken; – = nihil; x = geheim; * = voorlopig cijfer.
() achter de titel = nummer met de laatst gepubliceerde overeenkomstige tabel.

Auteursrecht

© CBS, Voorburg/Heerlen, 1999. Bronvermelding is verplicht.
Vereenvoudiging voor eigen of intern gebruik is toegestaan.
ISSN: 0166-9680

Prijs

f 131,00 per jaar (excl. verzendkosten); los nummer f 12,50.

Informatie

Klantenservice: tel. (045) 570 70 70; infoservice@cbs.nl
Website: www.cbs.nl; Conjunctuur: teletekst pag. 506 en 507
Redactie SB: CBS, Postbus 4000, 2270 JM Voorburg,
tel. (070) 337 49 40; e-mail: prbn@cbs.nl

V28571

Economische groei tweede kwartaal 3,1%

De Nederlandse economie laat in het tweede kwartaal van 1999 opnieuw een groei zien van meer 3%. Van een duidelijke conjuncturele terugval na de piek begin vorig jaar is geen sprake. Integendeel: de economie draait op volle toeren. Voor het dertiende achtereenvolgende kwartaal bedraagt de groei 3% of meer. Dit is nog niet eerder voorgekomen in de tijd dat het CBS Kwartaalrekening maakt.

De groei in het tweede kwartaal wordt met name gedragen door de particuliere consumptie en de investeringen. Mede hierdoor overtreft de toename van de totale nationale bestedingen opnieuw de stijging van het binnenlands product. Als gevolg daarvan worden het uitvoeroverschot en het saldo van de lopende transacties met het buitenland kleiner, maar blijven nog wel ruim positief.

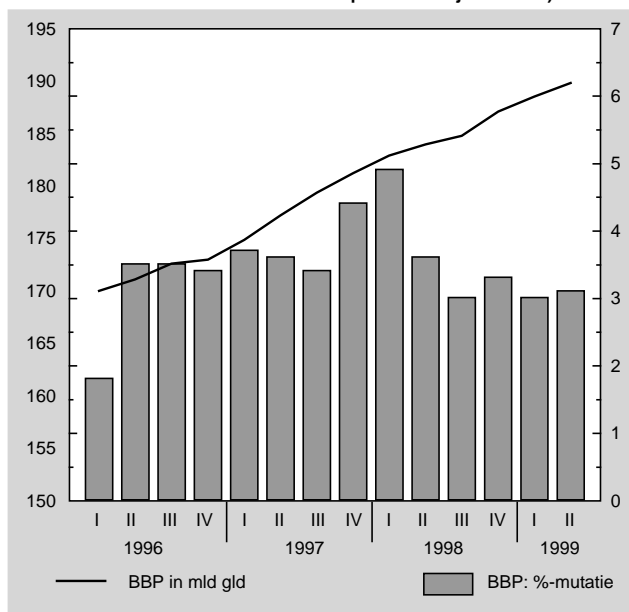
Bij de bedrijfstakken tekent zich een groeiend verschil af tussen de exportgerichte bedrijfstakken en de binnenlands georiënteerde bedrijven. De op het binnenland gerichte bedrijven hebben de afgelopen kwartalen kunnen profiteren van de ruime groei van consumptie en investeringen. De exportgerichte bedrijven zijn de afgelopen kwartalen daarentegen geplaagd door scherpe concurrentie op buitenlandse markten en een ongunstig verloop van hun afzet- en verbruiksprijzen. Bij de voedings- en genotmiddelenindustrie en delen van de chemie tekent zich inmiddels weliswaar een licht herstel af, maar de basischemie en de metaal- en machine-industrie vertonen in het tweede kwartaal nog geen tekenen van verbetering.

Staat 1
Waarde-, prijs- en volumeontwikkeling van het BBP (marktprijzen)

	Waarde	Waarde- verandering	Prijs- verandering	Volume- verandering
	mld gld	%-verandering ten opzichte van dezelfde periode een jaar eerder		
1998- I	188,4	7,5	2,5	4,9
II	198,2	5,6	1,9	3,6
III	188,6	5,2	2,1	3,0
IV	200,9	4,4	1,1	3,3
1999- I	196,1	4,1	1,1	3,0
II	207,2	4,5	1,3	3,1

1. Bruto binnenlands product: volume

(linkerschaal: seizoen- en kalendereffectenvrij, mld gld in prijzen 1995
rechtterschaal: mutatie t.o.v. dezelfde periode een jaar eerder)

**Ruilvoet verslechtert opnieuw**

De volumegroei van het bruto nationaal product (BNP) in het tweede kwartaal (1,5%) is beduidend lager dan die van het BBP (3,1%). Dit komt doordat de aan het buitenland betaalde dividenden, lonen en andere primaire inkomens sneller groeien dan de uit het buitenland ontvangen primaire inkomens.

Ook de volumegroei van het bruto nationaal inkomen (BNI) ligt in het tweede kwartaal (0,8%) lager dan die van het BBP. Naast de al genoemde ontwikkeling van het saldo van de primaire inkomens hangt dat samen met een verslechtering van de ruilvoet. Het prijspeil van de uitvoer is harder gedaald dan dat van de invoer. Het is het derde opeenvolgende kwartaal dat de Nederlandse ruilvoet verslechtert. Vooral de industrie ondervindt hiervan de gevolgen.

Banengroei hoog, spanning arbeidsmarkt loopt op

De banengroei blijft hoog. Net als het voorgaande kwartaal ligt het aantal banen van werknemers in het tweede kwartaal 193 000 of wel 3% hoger dan een jaar eerder. De daling van de werkloosheid gaat onverminderd voort. Gecorrigeerd voor seizoeninvloeden is het aantal geregistreerde werklozen in het tweede kwartaal 14 000 lager dan in het voorgaande kwartaal. De afgelopen twaalf maanden daalde de werkloosheid gemiddeld met 5000 per maand.

Door de voortgaande werkgelegenheids groei en de daling van de werkloosheid loopt de spanning op de arbeidsmarkt in het tweede kwartaal verder op. Eind juni 1999 stonden er 182 000 vacatures open bij particuliere bedrijven en instellingen, 36 000 meer dan drie maanden eerder. Dit is het hoogste aantal dat het CBS ooit heeft gemeten. Ook de dynamiek op de arbeidsmarkt was bijzonder groot. In het tweede kwartaal zijn 250 000 nieuwe vacatures ontstaan. Tegelijkertijd zijn 214 000 openstaande vacatures vervuld, wat overeenkomt met ruim 3% van het aantal banen.

Ondernemersinkomen gedaald

De groei van de werkgelegenheid leidt uiteraard tot een stijging van de totale beloning van werknemers. In het tweede kwartaal is de totale loonsom 5,9% hoger dan een jaar eerder, tegen 5,4% in het eerste kwartaal. De CAO-loonstijging van 2,7% in het tweede kwartaal betekent een matiging van de loonstijgingen. In de laatste kwartalen van 1998 lagen de CAO-uurlonen nog 3,3% hoger dan een jaar eerder, terwijl de inflatie juist lager was dan in de eerste helft van 1999.

Voor het eerst sinds begin 1993 is het inkomen van ondernemingen en zelfstandigen gedaald. Het netto exploitatieoverschot ligt in het tweede kwartaal 2,3% lager dan een jaar eerder. Overigens was ook in de voorgaande twee kwartalen al geen sprake meer van een toename van het ondernemersinkomen.

De daling van het ondernemersinkomen blijkt geconcentreerd te zijn bij de delfstoffenwinning en de industrie. In de overige bedrijfstakken is sprake van een toename van het netto exploitatieoverschot. Het is vooral het verschil in prijsontwikkeling van de afzet en het verbruik dat de delfstoffenwinning en een aantal onderdelen van de industrie parten speelt. In het eerste en tweede kwartaal dalen de afzetprijzen sneller dan de verbruiksprijzen, waardoor ruilvoetverliezen optreden en de winstmogelijkheden verslechteren.

Besparingen lopen terug

Inclusief de besparingen via pensioenfondsen en levensverzekeraars komen de Nederlandse besparingen in het tweede kwartaal bijna drie miljard gulden lager uit dan een jaar eerder. In het tweede kwartaal overtrof de forse waardevermindering van de consumptieve bestedingen die van het beschikbaar nationaal inkomen. In het eerste kwartaal waren de besparingen nog hoger dan een jaar eerder.

De lagere besparingen zijn niet gecompenseerd door lagere investeringen in Nederland. Zodoende is het nationaal inkomensoverschot, ofwel het saldo van de lopende transacties met het buitenland, met 4,7 miljard gulden gedaald tot 7,9 miljard gulden. Dit betekent dat ook de Nederlandse beleggingen en directe investeringen in het buitenland per saldo lager liggen dan een jaar eerder.

Staat 2
Bruto toegevoegde waarde naar bedrijfstakken: volume

	1998	1998				1999	
		I	II	III	IV	I	II
Bedrijfstakken		% verandering ten opzichte van dezelfde periode een jaar eerder					
Landbouw en visserij	-3,1	5,4	-6,6	-12,0	7,4	-0,1	1,2
Delfstoffenwinning	-5,8	-12,4	-13,2	-3,7	5,4	3,1	-0,7
Industrie	2,4	6,2	3,3	1,1	-0,7	-0,9	1,0
Energie- en waterleidingbedrijven	3,6	1,7	3,4	6,1	3,6	2,6	1,3
Bouwnijverheid	2,3	13,9	-2,2	-1,0	-0,1	4,0	5,9
Handel, horeca en reparatie	4,4	6,1	5,0	4,0	2,8	4,0	3,1
Vervoer, post en communicatie	7,9	8,7	7,4	7,1	8,5	5,8	6,4
Financiële en zakelijke dienstverlening	5,4	6,6	5,6	4,9	4,7	4,5	4,6
Overheid en onderwijs	2,1	2,0	2,1	2,0	2,1	1,5	1,5
Gezondheidszorg en overige diensten	2,2	2,4	2,6	2,1	1,7	2,3	2,2
Bruto binnenlands product (fk)	3,3	5,1	3,1	2,4	2,9	2,7	2,8

Staat 3
Goederen- en dienstentotalen: volume

	1998	1998				1999	
		I	II	III	IV	I	II
		% verandering ten opzichte van dezelfde periode een jaar eerder					
Consumptie huishoudens incl. IZWh	4,1	3,1	4,0	4,6	4,9	4,8	4,5
Consumptie overheid	3,3	3,1	3,2	3,5	3,4	2,5	2,4
Investeringen bedrijven	5,9	8,4	1,1	9,0	6,1	7,5	3,9
Investeringen overheid	0,8	8,3	-1,2	-1,8	-0,7	5,3	5,1
Voorraadmutatie 1)	0,2	1,1	-0,8	0,5	0,0	-0,5	-1,2
Nationale bestedingen	4,2	5,7	3,3	4,4	3,7	3,0	3,5
Uitvoer goederen en diensten	6,4	8,2	6,3	4,6	6,5	3,5	3,8
Invoer goederen en diensten	7,7	10,1	6,1	7,2	7,5	3,7	4,4
Bruto binnenlands product (mp)	3,7	4,9	3,6	3,0	3,3	3,0	3,1

1) Uitgedrukt als percentage van het BBP.

Staat 4
Bruto investeringen in vaste activa naar type van activa: volume

	1998	1998				1999	
		I	II	III	IV	I	II
		% verandering ten opzichte van dezelfde periode een jaar eerder					
Aankopen vaste activa, waaronder:	5,4	8,8	1,0	7,3	5,1	6,8	3,9
Woningen	-0,9	9,8	-5,7	-3,8	-3,1	1,3	5,3
Gebouwen	7,7	13,4	1,1	8,3	9,3	9,0	13,5
G.W.W. werken	5,7	20,2	5,3	2,0	1,5	5,7	3,7
Vervoermiddelen	16,4	7,3	13,5	19,2	24,6	17,9	19,7
Machines	-0,7	-5,0	-8,1	13,5	1,2	3,0	-12,5
Computers	25,6	36,3	32,3	25,1	12,3	22,1	7,2
Verkopen gebruikte activa	10,5	25,5	9,0	3,8	4,2	-7,3	0,0
Totaal investeringen	5,2	8,4	0,8	7,4	5,1	7,2	4,0

Ontwikkeling van de omzetten van importeurs van personenauto's, excl. BTW, incl. BPM. (1995=100)

(37) Inl. tel. (045) 5 70 63 76

	Jan.	Febr.	Maart	April	Mei	Juni	Juli	Aug.	Sept.	Wijzigingen in % 1) jan. t/m aug. t.o.v. jan. t/m aug.
Importeurs van personenauto's (SBI 5010.2)										
1995	107	102	117	110	110	111	88	74	91	
1996	118	106	120	128	121	125	105	77	99	9,8
1997	131	120	130	131	121	123	117	87	119	6,8
1998	156	128	152	150	142	154	139	107	142	17,4
1999	183	153	199	176	160	170	147	127		16,5

1) De wijzigingen zijn berekend op basis van niet-afgeronde indexcijfers.

	1998					1999								
	aug.	sept.	okt.	nov.	dec.	jan.	febr.	maart	april	mei	juni	juli	aug.	sept.
Gemiddelde dagproductie														
Nijverheid ¹⁾	90,2	106,1	112,3	119,1	110,0	107,7	112,0	112,6	110,2	107,0	107,4	95,8	90,3	107,1
Delfstoffenwinning	56,7	67,6	97,8	143,2	140,4	126,3	137,7	113,0	88,5	60,7	63,1	52,1	52,8	58,1
Industrie	95,2	113,0	114,8	114,9	104,3	105,0	106,9	112,4	114,7	115,8	115,4	102,9	95,9	116,1
Openbare nutsbedrijven	90,1	96,5	109,3	121,5	121,2	118,3	124,2	114,2	102,7	95,1	95,6	94,3	91,7	96,3
Gemiddelde dagproductie, gecorrigeerd voor seizoenen														
Nijverheid ¹⁾	106,8	106,6	108,9	109,9	105,0	105,1	108,2	108,2	106,3	108,0	107,5	109,8	107,4	107,6
Delfstoffenwinning	98,6	93,4	101,2	111,0	93,2	77,5	107,1	97,5	89,7	88,0	95,2	92,7	94,5	83,7
Industrie	108,5	109,0	110,1	109,1	106,2	110,7	107,6	109,9	109,5	111,9	109,6	113,1	109,8	112,1
Openbare nutsbedrijven	103,4	104,6	108,0	113,1	108,1	102,0	113,0	107,2	103,7	105,5	106,4	107,8	105,0	104,4

¹⁾ Exclusief bouwnijverheid en bouwinstallatiebedrijven.

N.B. De indexcijfers zijn afgestemd op de Nationale rekeningen 1997.

Productie in de nijverheid en industrie, volumemutaties

(42) Inl. tel. (070) 337 47 88

	NACE REV1	Aan- delen in % ¹⁾	1997	1998	1998		1999			1999					
					4e kw.	1e kw.	2e kw.	3e kw.	april	mei	juni	juli	aug.	sept.	okt.'98-sept.'99
Gemiddelde dagproductie															
Procentuele mutatie t.o.v. de overeenkomstige periode van het voorgaand jaar															
Nijverheid ²⁾	11-41	100	2,6	1,0	-0,1	-0,5	0,0	0,5	-1,7	0,9	1,0	0,2	0,1	1,0	-0,0
Delfstoffenwinning	11-14	13	-9,9	-6,1	4,9	2,7	-0,3	-10,2	1,1	-7,9	6,0	-8,8	-7,0	-14,1	0,8
Industrie	15-37	79	5,0	2,1	-1,6	-1,6	0,0	1,5	-2,3	2,0	0,4	0,9	0,8	2,8	-0,4
Voedings- en genotmiddelenindustrie	15/16	14	6,8	0,7	-2,1	-0,9	0,6	3,8	-1,2	1,1	1,9	1,3	4,5	5,6	0,3
Vervaardiging van veehouderijproducten	151/155	3	15,9	4,7	2,0	-1,5	0,0	-1,0	1,7	-0,7	2,1	1,1	0,3		
Vervaardiging van overige voedingsmiddelen	152-158	7	5,8	0,1	-2,7	-2,6	1,8		1,1	3,7	0,7	-0,6	0,1	-0,5	
Drankenindustrie	159	2	-0,8	-1,6	-5,6	3,1	-5,0		-9,2	-10,3	4,7	5,5	11,4	0,9	
Tabakindustrie	16	2	5,4	-1,0	-2,9	1,7	4,9	4,9	1,2	7,3	6,3	0,1	16,9	-0,1	2,1
Textiel-, kleding- en lederindustrie	17-19	2	5,2	4,6	0,2	-1,4	-1,9	-1,8	-3,9	0,4	-2,3	-0,5	-4,8	-0,7	-1,2
Textielindustrie	17	1	6,5	3,6	-0,1	-3,5	-3,4		-5,9	-0,4	-3,9	-1,8	-4,9	-2,4	
Kledingindustrie	18	1	0,6	7,6	3,2	8,8	6,2		5,2	6,4	7,0	4,4	-6,4	4,7	
Leder-, lederwaren- en schoenindustrie	19	0	8,0	4,0	-6,3	-7,0	-13,7		-14,7	-12,0	-14,2	-3,6	1,7	-7,9	
Papierindustrie en uitgeverijen, drukkerijen	21/22	10	3,6	3,6	1,8	3,5	1,4		-1,2	5,7	-0,0	6,1	0,7	2,4	
Papier-, karton- en papierwarenindustrie	21	2	6,9	1,6	-4,2	-2,2	-1,4	0,8	-1,8	-0,4	-2,0	0,7	-1,7	3,0	-1,8
Uitgeverijen, drukkerijen	22	8	2,6	4,2	3,5	5,3	2,3		-1,0	7,6	0,6	7,8	1,4	3,6	
Aardolie-, chemische- en rubber- en kunststofind.	23-25	18	3,7	2,1	-0,5	-5,4	-0,2	1,7	-1,8	-0,1	1,4	0,6	-0,1	4,2	-1,1
Aardolie-industrie	23	3	-3,1	1,8	7,4	-8,1	-2,0		2,7	-4,2	-4,5	-11,4	-16,2	-3,7	
Chemische industrie	24	12	4,7	1,7	-2,1	-5,3	0,0	5,3	-2,8	-0,0	2,9	4,0	5,3	6,5	-0,6
Chemische basisproductenindustrie	241/247	8	4,9	0,7	-2,1	-6,7	-0,5	4,9	-4,5	-1,3	4,5	3,5	3,8	7,3	-1,2
Chemische eindproductenindustrie	242-246	4	4,5	3,7	-2,2	-2,4	1,0	6,0	0,4	2,5	-0,0	4,9	8,3	4,9	0,6
Rubber- en kunststofverw. industrie	25	3	6,7	4,4	-2,8	-2,4	1,1		-2,0	4,3	1,1	1,2	-1,7	-0,3	
Metaalindustrie	27-35	28	5,5	2,0	-2,9	-1,0	-1,5	0,0	-4,1	1,3	-1,4	-0,6	-0,9	1,3	-1,4
Vervaardiging van: metalen in primaire vorm	27	3	6,2	-0,9	-12,5	-5,8	-7,5	-2,3	-8,4	-3,0	-11,0	-7,0	-2,7	2,5	-7,1
producten van metaal	28	6	4,0	2,6	-1,6	0,1	-0,4		-2,3	0,5	0,7	-2,9	-4,9	-1,1	
machines en apparaten	29	6	4,1	-0,3	-3,0	-4,3	-3,8		-4,6	-0,4	-6,3	-1,7	-1,6	-2,8	
elektrotechnische en precisie-apparatuur	30-33	9	7,0	0,3	-4,6	1,3	0,1		-4,8	5,0	0,6	6,1	2,8	-0,2	
transportmiddelen	34/35	4	6,0	11,2	5,9	1,7	1,6		-1,4	0,2	6,3	-4,8	-1,3	2,2	
Hout-, bouwmat-, meubel- en overige industrie	20/26/36/37	7	4,2	2,4	-3,6	-2,7	3,7	1,5	0,6	7,1	3,6	0,1	3,4	1,4	-0,2
Houtindustrie	20	1	4,2	3,8	-3,8	-2,4	0,6	1,0	-4,6	1,9	4,4	-1,9	0,7	3,5	-1,2
Bouwmat-, aardewerk- en glasindustrie	26	3	2,9	-0,4	-6,4	0,8	7,9	5,8	4,0	12,1	7,7	3,6	5,3	8,0	2,1
Meubel- en overige industrie	36/37	3	5,8	4,8	-0,6	-6,4	0,1		-1,1	3,7	-2,0	-3,1	2,5	-2,5	
Openbare nutsbedrijven	40/41	8	0,3	2,1	5,5	3,2	0,6	1,3	-0,3	-0,1	2,4	2,3	1,8	-0,2	2,8
Gemiddelde dagproductie, gecorrigeerd voor seizoenbeweging															
Procentuele mutatie t.o.v. de voorgaande periode															
Nijverheid ²⁾	11-41	100	2,6	1,0	0,1	-0,7	0,1	1,0	-1,8	1,6	-0,4	2,2	-2,2	0,2	
Delfstoffenwinning	11-14	13	-9,9	-6,1	5,4	-7,6	-3,3	-0,7	-8,0	-1,8	8,2	-2,6	2,0	-11,4	
Industrie	15-37	79	5,0	2,1	-1,3	0,8	0,8	1,2	-0,4	2,2	-2,0	3,2	-2,9	2,1	
Voedings- en genotmiddelenindustrie	15/16	14	6,8	0,7	-2,4	1,4	2,7	2,1	1,0	0,3	-1,1	4,4	-1,1	-2,6	
Textiel-, kleding- en lederindustrie	17-19	2	5,2	4,6	-4,0	2,9	-0,3	-0,4	2,6	6,5	-8,5	4,0	1,5	-4,2	
Papierindustrie en uitgeverijen, drukkerijen	21/22	10	3,6	3,6	-0,2	2,0	-0,7		-1,6	3,9	-1,8	1,7	1,1		
Aardolie-, chemische- en rubber- en kunststofind.	23-25	18	3,7	2,1	0,2	-3,6	2,7	2,6	-0,1	-0,1	0,8	1,2	-0,8	4,4	
Metaalindustrie	27-35	28	5,5	2,0	-1,8	2,9	-1,5	0,5	-2,1	3,9	-4,0	4,9	-6,9	5,6	
Hout-, bouwmat-, meubel- en overige industrie	20/26/36/37	7	4,2	2,4	-1,8	0,7	4,8	-2,1	4,3	0,7	-0,9	-0,0	-3,0	1,0	
Openbare nutsbedrijven	40/41	8	0,3	2,1	5,0	-2,1	-2,1	0,5	-3,3	1,7	0,8	1,3	-2,6	-0,5	

¹⁾ Aandeel in de toegevoegde waarde (bruto, f.c., volgens Nationale rekeningen 1997).

²⁾ Exclusief bouwnijverheid en -installatiebedrijven.

N.B. De ontwikkelingen zijn afgestemd op de Nationale rekeningen 1997.

Omzet (excl. BTW) in delfstoffenwinning, industrie en openbare nutsbedrijven 1)

(42) Inl. tel. (045) 570 76 17

SBI 1993	Uitkomsten van bedrijven die zowel in de populatie van september 1999 als in de populatie van september 1998 voorkomen					
	Omzetaandeel in september 1998			Omzetontwikkeling 2) september 1999 t.o.v. september 1998		
	binnenland	buitenland	totaal	binnenland	buitenland	totaal
	%					
10/11/14 Delfstoffenwinning
15-37 Industrie	96	97	96	5	4	5
15/16 Voedings- en genotmiddelenindustrie	95	97	96	1	0	0
17-19 Textiel-, kleding-, leder-, schoen- e.a. lederwarenindustrie	96	96	96	-3	-3	-3
20/26 Hout-, bouwmaterialen-, aardewerk- en glasindustrie	98	100	98	9	6	8
21/22 Papier- en papierwaren-, grafische industrie, uitgeverijen	96	99	97	1	4	2
23/24/25 Aardolie-, chemische, rubber- en kunststofverwerkende industrie	95	96	96	16	11	13
27-36 Basismetaal-, metaalproducten-, machine-, elektrotechnische, optische en instrumenten-, transportmiddelen-, meubel- en overige industrie	96	97	97	4	2	3
40/41 Openbare Nutsbedrijven

1) Over het algemeen bedrijven met 20 en meer werknemers.

2) Voorlopige cijfers.

Omzet (excl. BTW) in delfstoffenwinning, industrie en openbare nutsbedrijven 1)

(42) Inl. tel. (045) 570 76 17

SBI 1993	Uitkomsten van bedrijven die zowel in de populatie van januari-september 1999 als in de populatie van januari-september 1998 voorkomen					
	Omzetaandeel in januari-september 1998			Omzetontwikkeling 2) januari-september 1999 t.o.v. januari-september 1998		
	binnenland	buitenland	totaal	binnenland	buitenland	totaal
	%					
10/11/14 Delfstoffenwinning
15-37 Industrie	95	96	95	0	-2	-1
15/16 Voedings- en genotmiddelenindustrie	93	95	94	-4	-3	-3
17/18/19 Textiel-, kleding-, leder-, schoen- e.a. lederwarenindustrie	94	94	94	-2	-4	-3
20/26 Hout-, bouwmaterialen-, aardewerk- en glasindustrie	97	99	97	6	0	4
21/22 Papier- en papierwaren-, grafische industrie, uitgeverijen	96	98	96	3	-1	2
23/24/25 Aardolie-, chemische, rubber- en kunststofverwerkende industrie	95	96	95	-1	0	0
27-36 Basismetaal-, metaalproducten-, machine-, elektrotechnische, optische en instrumenten-, transportmiddelen-, meubel- en overige industrie	95	96	96	1	-3	-1
40/41 Openbare Nutsbedrijven

1) Over het algemeen bedrijven met 20 en meer werknemers.

2) Voorlopige cijfers.

Kerncijfers planten- en dierentuinen, 1997

Inl. tel. (070) 337 56 01

	Eenheid	Plantentuinen	Dierentuinen		Totaal
			aangesloten bij de NVD 1)	niet-aangesloten bij de NVD 1)	
Aantal tuinen	1	75	11	13	24
w.o.					
hele jaar geopend	1	32	9	10	19
Bezoeken	1 000	1 612	8 916	869	9 785
w.v.					
met dagkaart (inclusief korting)	1 000	947	5 360	642	6 001
abonementhouders	1 000	104	3 008	28	3 036
MJK-houders	1 000	166			166
niet-betalende bezoekers	1 000	395	548	200	748
Gemiddelde toegangsprijs					
volwassenen	gld	6,25	20,18	8,67	14,17
kinderen	gld	3,27	16,09	5,73	10,68
Personeel					
Personeel in loondienst	personen	228	1 815	83	1 898
Overig bezoldigd personeel	personen	98	169	46	215
Vrijwilligers en stagiaires	personen	886	499	154	653
Arbeidsvolume					
Personeel in loondienst	mensjaren	165	1 017	64	1 081
Overig bezoldigd personeel	mensjaren	76	57	33	90
Baten en lasten 2)					
Totaal baten	mln gld	21,2	177,4	6,6	183,9
Totaal lasten	mln gld	16,8	160,6	6,5	167,1

Bron: CBS.

1) NVD=Nederlandse Vereniging van Dierentuinen.

2) Exclusief 14 tuinen waarvan de exploitatie onderdeel is van een groter geheel, in het bijzonder universiteiten,

	Wegings- coëfficiënt	1996	1997	1998	1998		1999					
					okt.	april	mei	juni	juli	aug.	sept.	okt.*
0 Totaal bestedingen	100 000	102,0	104,2	106,3	107,3	108,7	108,7	108,3	108,3	108,9	109,4	109,5
1 Voedingsmiddelen en alcoholvrije dranken	13 726	99,9	101,5	103,7	103,4	106,0	106,0	105,2	103,9	104,1	104,0	104,0
Voedingsmiddelen	12 414	100,3	101,5	103,8	103,6	106,4	106,6	105,7	104,3	104,5	104,4	104,3
Brood en granen	2 324	100,7	101,2	102,3	102,5	103,7	103,7	104,0	104,3	104,4	104,4	104,4
Vlees	2 911	100,0	102,2	103,9	103,8	103,2	103,4	103,7	104,0	104,4	103,9	104,5
Vis	313	98,1	98,1	105,9	108,1	111,5	111,4	116,9	115,9	115,3	115,0	114,8
Melk, kaas en eieren	2 120	100,3	100,5	102,1	102,2	102,2	101,8	102,1	101,5	101,4	102,1	101,6
Olien en vetten	361	99,5	99,7	101,4	102,0	101,5	101,7	101,8	101,9	101,8	102,0	102,1
Fruit	986	103,4	108,3	111,0	108,9	114,8	117,4	114,4	110,4	115,0	115,8	111,9
Groenten incl. aardappelen e.d.	1 446	98,1	98,0	103,9	103,0	119,9	118,8	110,8	100,9	98,8	96,6	99,3
Suiker en andere zoetwaren	881	100,3	100,7	100,9	100,7	101,4	101,5	101,6	101,8	101,8	102,4	102,2
Voedingsmiddelen n.e.g.	1 072	101,2	102,5	105,5	105,7	108,0	108,9	109,0	109,3	109,3	109,2	108,7
Alcoholvrije dranken	1 312	95,9	101,9	103,7	101,8	101,7	100,7	100,5	100,2	100,5	100,6	100,6
Koffie, thee en cacao	568	88,3	102,2	104,4	99,8	94,2	92,5	92,1	92,0	92,1	92,0	91,9
Mineraalwater, frisdranken ed	744	101,6	101,7	103,1	103,4	107,4	106,9	106,9	106,5	106,8	107,1	107,2
2 Alcoholhoudende dranken en tabak	3 980	101,6	104,4	108,1	109,8	110,6	110,7	110,7	110,8	112,2	112,2	112,3
Alcoholhoudende dranken	1 923	100,0	100,4	101,5	101,5	103,0	103,1	103,1	103,3	103,4	103,4	103,4
Tabak	2 057	103,2	108,2	114,3	117,6	117,8	117,8	117,8	117,8	120,5	120,5	120,5
3 Kleding en schoeisel	6 121	100,9	101,2	104,0	110,8	112,5	112,0	105,9	95,8	102,0	110,5	109,6
Kleding en kledingstoffen	4 995	101,1	101,2	103,9	110,8	112,4	111,8	105,2	94,7	101,3	110,2	109,2
Schoeisel en schoenreparaties	1 126	99,7	101,3	104,4	110,7	113,0	112,7	109,1	100,4	105,1	111,8	111,4
4 Huisvesting, water, elektriciteit, gas	26 832	104,6	109,3	112,7	113,9	114,9	114,9	114,9	117,2	117,2	117,1	117,2
Huisvesting	20 422	104,3	108,3	112,2	114,1	114,1	114,1	114,1	117,5	117,5	117,5	117,5
Normaal onderhoud en reparatie woning	1 623	101,9	103,5	106,4	107,1	107,6	108,0	108,2	108,2	108,2	108,2	108,9
Overige diensten i.v.m. de woning, w.o. water	839	104,5	106,8	111,2	111,6	124,0	124,0	124,0	123,9	124,1	124,1	124,2
Elektriciteit, gas e.a. brandstoffen	3 948	107,3	117,3	118,1	116,5	120,2	120,2	120,2	117,6	117,6	117,6	117,6
5 Stoffering, huishoudelijke apparaten	7 959	100,1	100,0	101,4	102,1	103,7	104,0	104,1	104,2	104,2	104,1	104,2
Meubelen, stoffering en decoratie, Huishoudtextiel	3 368	100,0	99,8	101,6	102,5	104,6	105,1	105,4	105,7	105,8	105,2	105,3
Verwarmingsapp., kookapp., koelkast.	931	99,8	99,6	101,2	101,4	103,3	103,6	103,3	103,1	103,3	103,6	103,9
Vaat- en glaswerk en huishoudelijke Gereedschappen, werktuigen voor huis	904	97,9	96,3	94,9	94,8	95,1	95,0	95,0	95,0	95,2	94,9	94,6
Dagelijks woningonderhoud	470	100,0	100,7	102,6	103,7	103,7	104,2	104,4	104,3	104,4	105,3	105,2
	430	100,5	101,0	100,7	100,6	101,0	101,6	101,7	101,7	102,1	102,3	103,3
	1 856	101,5	101,9	104,1	105,2	107,1	107,0	107,1	107,1	106,8	107,0	107,0
6 Gezondheid	544	101,6	103,8	104,2	104,1	105,2	105,4	105,5	105,4	106,0	106,1	106,1
7 Vervoer	10 707	101,2	103,2	103,5	103,5	105,1	105,3	105,5	106,8	107,6	107,7	107,8
Aankoop voertuigen	4 211	98,2	98,1	98,6	98,9	99,1	99,1	99,2	99,4	99,3	99,5	100,2
Gebruik van privevoertuigen	4 784	103,8	107,6	106,9	106,4	109,4	109,9	110,2	112,5	114,2	114,7	114,3
Vervoersdiensten	1 712	100,9	103,4	106,1	106,6	107,7	107,9	108,2	109,1	109,1	108,3	108,3
8 Communicatie	1 862	108,7	109,1	110,1	111,7	107,1	107,1	106,4	102,7	103,4	102,7	103,0
9 Recreatie en cultuur	11 329	100,1	101,1	102,1	102,0	103,5	103,5	103,5	103,3	103,5	103,2	103,5
App. en toebehoren incl reparatie	4 744	96,7	95,2	94,0	92,8	93,6	93,2	93,2	92,5	92,7	91,3	91,6
Diensten op gebied van recr., cultuur	3 092	103,5	107,1	109,7	110,4	112,2	112,7	112,7	113,2	113,5	114,5	115,1
Kranten, boeken en schrijfwaren	2 150	102,8	105,6	108,4	109,1	111,9	112,1	112,0	111,9	111,8	111,8	112,4
Pakketreizen	1 343	100,2	101,3	102,9	103,8	105,1	105,1	105,1	105,1	105,1	105,1	105,1
10 Onderwijs	376	102,2	104,8	107,8	109,4	109,4	109,4	109,4	110,5	110,6	112,4	112,7
11 Hotel, café's en restaurants	5 521	102,4	104,9	106,8	107,8	109,6	109,7	110,1	111,4	111,6	111,1	111,7
Restaurants, café's en kantines	4 387	102,4	104,4	106,6	107,4	109,6	109,9	110,2	110,5	110,6	110,8	111,0
Accommodatie	1 134	102,6	106,5	107,6	109,4	109,4	109,1	109,7	114,9	115,2	112,3	114,5
12 Diverse goederen en diensten	6 293	100,5	101,2	102,4	102,8	104,1	104,1	104,2	104,3	104,4	104,4	104,8
Lichaamsverzorging	1 980	100,8	102,1	105,0	105,7	108,8	108,9	109,2	109,6	109,8	110,0	110,1
Art. voor persoonlijk gebruik n.e.g.	891	97,8	98,5	98,6	99,1	98,9	98,6	98,7	97,8	98,1	97,9	98,0
Verzekering	2 486	100,8	100,8	100,9	101,2	101,6	101,7	101,7	101,8	101,8	101,8	102,4
Bankdiensten n.e.g.	31	99,1	98,8	99,1	99,1	102,0	102,0	102,0	102,0	102,0	102,0	102,0
Andere diensten n.e.g.	905	101,5	103,2	104,3	104,5	105,5	105,5	105,5	105,8	105,8	105,8	106,6
13 Consumptie geb. bel., en overheidsdiensten	4 750	104,1	105,2	106,8	107,4	110,1	110,1	110,1	110,1	110,1	111,9	111,9
Consumptie gebonden belastingen	3 785	104,0	104,5	105,6	105,6	108,9	108,9	108,9	108,9	108,9	108,9	108,9
Overheidsdiensten	965	104,2	107,8	111,8	114,6	114,9	114,9	114,9	114,9	114,9	123,4	123,4

Consumentenprijsindex, alle huishoudens (1995=100)

	Jan.	Febr.	Maart	April	Mei	Juni	Juli	Aug.	Sept.	Okt.	Nov.	Dec.	Jaar
1996	100,6	101,0	102,0	102,3	102,0	101,6	101,9	101,7	102,7	102,9	102,8	102,7	102,0
1997	102,8	103,0	103,8	103,9	104,2	103,6	104,0	104,3	105,2	105,3	105,4	105,1	104,2
1998	104,7	105,3	106,2	106,4	106,3	105,9	106,1	106,1	107,0	107,3	107,2	106,9	106,3
1999	107,0	107,5	108,5	108,7	108,7	108,3	108,3	108,9	109,4	109,5*			

Consumentenprijsindex, alle huishoudens, afgeleid¹⁾ (1995=100)

	Jan.	Febr.	Maart	April	Mei	Juni	Juli	Aug.	Sept.	Okt.	Nov.	Dec.	Jaar
1996	99,9	100,3	101,2	101,5	101,3	100,9	101,2	101,0	102,0	102,2	102,1	102,0	101,3
1997	101,9	102,1	102,8	102,9	103,1	102,6	103,0	103,3	104,3	104,4	104,4	104,1	103,3
1998	103,5	104,1	105,0	105,2	105,1	104,7	104,9	104,9	105,8	106,1	106,0	105,7	105,1
1999	105,3	105,8	106,7	107,0	107,0	106,6	106,5	107,1	107,6	107,7*			

¹⁾ De afgeleide CPI is berekend als de gewone prijsindex exclusief het effect van veranderingen in de tarieven van de kostprijsverhogende (zgn. indirecte) belastingen en de consumptie-gebonden belastingen.

Consumentenprijsindex, werknemersgezinnen met laag inkomen (1995=100)

	Jan.	Febr.	Maart	April	Mei	Juni	Juli	Aug.	Sept.	Okt.	Nov.	Dec.	Jaar
1996	100,6	100,9	101,9	102,2	101,9	101,5	101,8	101,6	102,5	102,8	102,6	102,5	101,9
1997	102,7	102,9	103,7	103,8	104,0	103,5	103,9	104,1	105,0	105,1	105,2	104,9	104,1
1998	104,6	105,2	106,0	106,3	106,2	105,7	105,9	105,9	106,8	107,0	107,0	106,7	106,1
1999	106,8	107,4	108,3	108,5	108,5	108,1	108,0	108,6	109,1	109,2*			

Consumentenprijsindex, werknemersgezinnen met laag inkomen, afgeleid (1995=100)

	Jan.	Febr.	Maart	April	Mei	Juni	Juli	Aug.	Sept.	Okt.	Nov.	Dec.	Jaar
1996	99,9	100,2	101,2	101,5	101,2	100,8	101,1	100,9	101,8	102,1	101,9	101,9	101,2
1997	101,8	102,0	102,7	102,8	103,0	102,5	102,9	103,2	104,1	104,2	104,3	104,0	103,1
1998	103,4	104,0	104,8	105,1	105,0	104,5	104,7	104,7	105,6	105,9	105,8	105,5	104,9
1999	105,1	105,6	106,5	106,8	106,8	106,4	106,3	106,9	107,3	107,4*			

Totaal consumentenprijsindex, werknemersgezinnen met hoog inkomen (1995=100)

	Jan.	Febr.	Maart	April	Mei	Juni	Juli	Aug.	Sept.	Okt.	Nov.	Dec.	Jaar
1996	100,3	100,8	101,8	102,1	101,9	101,4	101,3	101,2	102,3	102,5	102,4	102,3	101,7
1997	102,2	102,5	103,4	103,5	103,7	103,1	103,1	103,5	104,6	104,7	104,7	104,3	103,6
1998	103,8	104,5	105,5	105,7	105,6	105,1	105,1	105,1	106,1	106,4	106,3	106,0	105,4
1999	105,9	106,5	107,6	107,8	107,9	107,4	107,2	107,9	108,5	108,6*			

Consumentenprijsindex, werknemersgezinnen met hoog inkomen, afgeleid (1995=100)

	Jan.	Febr.	Maart	April	Mei	Juni	Juli	Aug.	Sept.	Okt.	Nov.	Dec.	Jaar
1996	99,8	100,2	101,2	101,6	101,3	100,8	100,8	100,7	101,8	102,0	101,9	101,8	101,2
1997	101,5	101,7	102,6	102,7	102,9	102,3	102,4	102,7	103,8	103,9	104,0	103,6	102,8
1998	102,9	103,5	104,5	104,8	104,7	104,2	104,2	104,2	105,2	105,5	105,4	105,0	104,5
1999	104,5	105,1	106,2	106,5	106,5	106,1	105,9	106,5	107,1	107,2*			

	Gemiddelden					Week 45 per dag					
	1999					8-11	9-11	10-11	11-11	12-11	
	sept.	okt.	week 43	week 44	week 45						
Gemiddeld effectief rendement	%										
Staatsleningen, algemeen	4,98	5,28	5,32	5,10	4,94	4,96	4,91	4,96	4,98	4,88	
w.v. met gemiddeld resterende looptijd van											
3-< 5 jaar	4,39	4,77	4,84	4,65	4,47	4,51	4,43	4,49	4,50	4,40	
5-< 8 jaar	4,89	5,20	5,26	5,03	4,85	4,88	4,82	4,87	4,90	4,78	
3-< 8 jaar	4,69	5,03	5,09	4,88	4,70	4,73	4,66	4,72	4,74	4,63	
Vijf langstlopende staatsleningen	5,45	5,67	5,71	5,46	5,33	5,34	5,29	5,35	5,38	5,28	
Nieuwste 10-jarige staatslening	5,21	5,46	5,49	5,23	5,08	5,12	5,05	5,10	5,12	5,02	
CBS-koersindex voor staatsobligaties	ultimo 1983=100										
Gemiddeld resterende looptijd											
3-< 5 jaar	115,7	114,1	113,8	114,6	115,3	115,1	115,5	115,2	115,2	115,6	
5-< 8 jaar	122,8	120,7	120,4	121,9	123,0	122,9	123,2	122,9	122,7	123,5	
8-<10 jaar	125,9	123,8	123,5	125,8	127,1	126,8	127,4	126,9	126,7	127,7	
	ultimo 1993=100										
CBS/Stroeve-index voor converteerbare obligaties	322,2	310,1	309,9	318,3	321,8	322,9	321,9	321,5	320,7	322,1	
CBS-herbeleggingsindex voor obligaties	ultimo 1983=100										
Staatsleningen	334,8	332,1	332,2	336,2	338,3	338,6	338,3	337,5	337,9	339,1	
Financiële instellingen											
gewone obligaties	317,9	315,7	315,6	318,3	320,5	320,1	320,6	320,3	320,4	321,2	
achtergestelde obligaties	382,2	380,1	380,1	383,6	386,2	385,8	386,3	385,5	385,8	387,4	
Algemeen	333,3	330,7	330,7	334,4	336,5	336,6	336,5	335,9	336,1	337,3	
	jaar										
<i>Duration van staatsleningen met een vaste looptijd</i>	4,75	4,75	4,78	4,86	4,85	4,87	4,86	4,85	4,85	4,83	
CBS-koersindex voor aandelen	ultimo 1983=100										
<i>Officiële Markt</i>											
Algemeen	793,9	766,3	778,1	799,7	817,0	804,1	810,5	818,2	828,4	823,5	
Algemeen excl. Kon. Olie	801,7	778,7	787,8	817,3	834,6	828,8	830,6	833,6	843,2	836,9	
Internationals	721,9	680,4	693,6	698,6	703,2	681,3	693,0	708,9	719,1	713,5	
Lokale fondsen	868,4	850,1	861,2	895,6	922,7	916,1	918,8	920,7	931,1	926,6	
Financiële instellingen	938,8	934,4	952,2	1 000,3	1 028,2	1 025,2	1 030,5	1 034,0	1 032,1	1 019,4	
Niet-financiële instellingen	869,3	839,8	846,6	873,1	901,2	891,8	892,7	893,6	913,4	914,6	
<i>CBS/MoneyView-index voor beleggingsfondsen</i>	ultimo 1993=100										
Algemeen	159,9	157,7	159,2	164,2	167,6	166,3	167,1	167,4	168,3	168,9	
aandelenfondsen	214,7	211,3	214,8	224,7	231,5	228,7	230,2	231,0	233,1	234,6	
obligatiefondsen	121,5	120,1	120,1	121,3	121,9	121,7	122,1	122,1	122,0	121,8	
geldmarktfondsen	112,8	112,8	112,8	112,9	113,0	113,0	113,0	113,0	113,0	113,0	
<i>CBS/NIB-index voor niet AEX-aandelen</i>	325,8	324,4	324,5	333,7	348,3	338,7	344,3	347,8	355,2	355,6	
<i>CBS/KBW Wesselius MIT-index</i>	494,9	488,4	495,2	522,8	559,2	539,9	544,8	555,0	585,5	571,1	
<i>CBS/KBW Wesselius MIT Small-index</i>	759,0	759,1	750,4	785,9	840,6	805,0	813,1	833,7	878,7	872,6	
<i>CBS/SBV Vastgoedindex algemeen</i>	87,4	83,5	83,1	84,0	84,6	84,8	84,7	84,6	84,4	84,4	
CBS-herbeleggingsindex voor aandelen	ultimo 1983=100										
<i>Officiële Markt</i>											
Algemeen	1 466,4	1 415,5	1 437,4	1 477,4	1 510,0	1 486,3	1 498,1	1 512,3	1 531,1	1 522,0	
Algemeen excl. Kon. Olie	1 362,8	1 323,9	1 339,6	1 389,9	1 420,0	1 410,2	1 413,1	1 418,3	1 434,7	1 423,9	
Internationals	1 427,4	1 345,4	1 371,7	1 381,9	1 392,6	1 349,4	1 372,5	1 404,0	1 424,2	1 413,0	
Lokale fondsen	1 478,9	1 447,9	1 466,7	1 525,3	1 571,5	1 560,3	1 564,9	1 568,2	1 585,8	1 578,2	
Financiële instellingen	1 878,8	1 870,0	1 905,5	2 001,9	2 057,7	2 051,7	2 062,1	2 069,3	2 065,5	2 040,1	
Niet-financiële instellingen	1 357,0	1 311,2	1 321,9	1 363,3	1 407,2	1 392,4	1 394,0	1 395,3	1 426,3	1 428,1	
<i>CBS/MoneyView-index voor beleggingsfondsen</i>	ultimo 1993=100										
Algemeen	172,5	170,2	171,8	177,2	180,9	179,5	180,3	180,7	181,7	182,5	
aandelenfondsen	234,8	231,0	234,8	245,6	253,1	250,1	251,6	252,6	254,8	256,5	
obligatiefondsen	128,4	127,1	127,1	128,3	129,1	128,8	129,2	129,2	129,1	129,4	
geldmarktfondsen	113,5	113,6	113,6	113,7	113,8	113,7	113,7	113,7	113,8	113,8	
<i>CBS/NIB-index voor niet AEX-aandelen</i>	372,9	371,3	371,4	382,0	398,7	387,7	394,1	398,2	406,5	407,0	
<i>CBS/KBW Wesselius MIT-index</i>	563,2	555,9	563,6	595,0	636,5	614,5	620,1	631,7	666,4	650,0	
<i>CBS/KBW Wesselius MIT Small-index</i>	819,9	820,4	811,1	849,5	908,6	870,1	878,8	901,1	949,8	943,2	
<i>CBS/SBV Vastgoedindex algemeen</i>	124,2	118,7	118,2	119,4	120,4	120,5	120,4	120,3	120,3	120,3	