

Inhoud

Overige gegevens pag. 1

Algemeen

– Maandplanning sociaal-economische kerncijfers. pag. 14

Arbeid

- Vacatures bij particuliere bedrijven naar economische activiteit en bedrijfsgrootte, 30 juni 1999. pag. 6
- Vervulde vacatures bij particuliere bedrijven naar economische activiteit en bedrijfsgrootte, 2^e kwartaal 1999. pag. 7
- Ontstane vacatures bij particuliere bedrijven naar economische activiteit en bedrijfsgrootte, 2^e kwartaal 1999. pag. 6

Bouwnijverheid

– Voorlopige uitkomsten Productiestatistiek Bouwnijverheid (bouw- en bouwinstallatiebedrijven 1996–1998). pag. 4

Handel, horeca en reparatie

– Ontwikkeling van de omzetten (incl. BTW), de prijzen en de berekende hoeveelheden in de detailhandel, augustus 1999. pag. 5

Financiële instellingen en markten

- Gemiddeld rendement van obligatieleningen, obligatie- en aandelenindexcijfers, week no. 43. pag. 15
- Hypotheken op onroerende goederen, september 1999. pag. 13

Huishoudens en individuen

– Consumentenconjunctuuronderzoek, oktober 1999. pag. 2

Economische relaties met het buitenland

– De buitenlandse handel van Nederland, augustus 1999. pag. 9

- Geregistreerde en bijgeschatte in- en uitvoer, augustus 1999. pag. 9
- Invoer per goederensoort, augustus 1999. pag. 11
- Uitvoer per goederensoort, augustus 1999. pag. 12
- In- en uitvoer per land, augustus 1999. pag. 10

Energie

– Steenkolen- en steenkoolcokesbalans, mei 1999. pag. 14

Rechtsbescherming en veiligheid

- Schadevergoedingen aan ex-verdachten op basis van artikelen 89 en 591a SV, 1998. pag. 3
- Door de gemeentelijke sociale diensten en bedrijfsverenigingen geconstateerde fraude naar jaar einde onderzoek, gemeentegrootte, gefraudeerde regeling en schade-klasse, 1998. pag. 3

Gezondheid en maatschappelijk welzijn

– Ziekteverzuim inclusief zwangerschaps- en bevallingsverlof (exclusief overheid), 2^e kwartaal 1999. pag. 8

Overige gegevens

(Niet in dit Statistisch bulletin opgenomen)

Verkrijgbaar is nieuw materiaal betreffende de volgende statistieken:

- Consumptieve bestedingen van gezinshuishoudingen, volumemutaties, augustus 1999.
Consumptieve bestedingen van gezinshuishoudingen, waarde-
mutaties, augustus 1999.
Inlichtingen tel. (070) 337 48 66.
- Aantal vacatures bij de overheid en het onderwijs, ultimo juni 1999.
Inl. tel. (070) 337 58 50.
- Kenmerken van vakbondsleden: Enquête Beroepsbevolking 1998.
Inl. tel. (070) 337 54 19.
- Aardoliestatistiek: voorlopige cijfers augustus 1999
Inl. tel (070) 337 43 77.

Verklaring van de tekens

. = gegevens ontbreken; – = nihil; x = geheim; * = voorlopig cijfer.
() achter de titel = nummer met de laatst gepubliceerde
overeenkomstige tabel.

Auteursrecht

© CBS, Voorburg/Heerlen, 1999. Bronvermelding is verplicht.
Verveelvoudiging voor eigen of intern gebruik is toegestaan.
ISSN: 0166-9680

Prijs

f 131,00 per jaar (excl. verzendkosten); los nummer f 12,50.

Informatie

Klantenservice: tel. (045) 570 70 70; infoservice@cbs.nl
Website: www.cbs.nl; Conjunctuur: teletext pag. 506 en 507
Redactie SB: CBS, Postbus 4000, 2270 JM Voorburg,
tel. (070) 337 49 40; e-mail: pbrn@cbs.nl

Consument houdt groot vertrouwen

De consument handhaaft in oktober zijn grote vertrouwen in de ontwikkeling van de Nederlandse conjunctuur. Voor de tweede achtereenvolgende maand evenaart het consumentenvertrouwen het recordniveau van medio 1998. Dit blijkt uit cijfers van het CBS. Het oordeel over het economisch klimaat is positief en de koopbereidheid blijft onveranderd hoog.

Verbeterd oordeel economisch klimaat gehandhaafd

Het oordeel van de consument over het economisch klimaat is opnieuw positief. Per saldo is in oktober 24% van de consumenten hierover optimistisch gestemd. Daarmee wordt het hoge niveau gehandhaafd dat bereikt werd na de uitzonderlijk sterke stijging in september. In augustus was per saldo nog slechts 6% van de ondervraagden positief over de economie in het algemeen. Het positieve oordeel van de consumenten betreft zowel de situatie in de afgelopen twaalf maanden als die in de komende twaalf maanden.

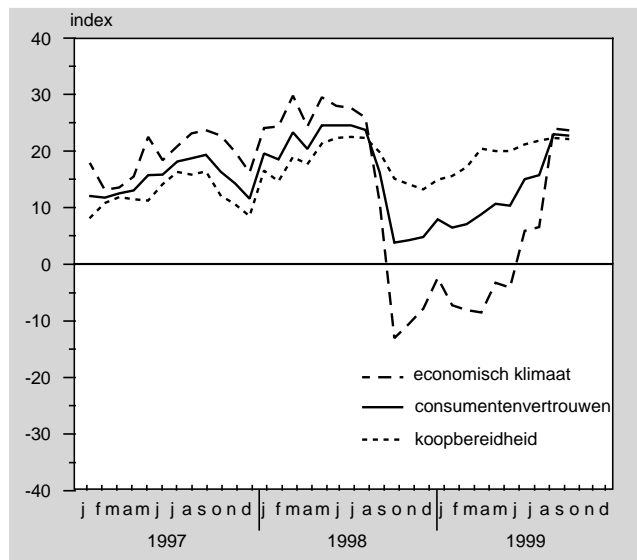
Koopbereidheid onveranderd hoog

De koopbereidheid van de consument blijft onveranderd op een hoog niveau. Voor de zevende opeenvolgende maand is per saldo 20% of meer van de ondervraagden optimistisch. In oktober wordt de eigen financiële situatie in zowel de komende als in de voorbije twaalf maanden iets positiever beoordeeld dan in september. De bereidheid om grote aankopen te doen is iets gedaald, maar dat is gebruikelijk in deze tijd van het jaar.

Technische toelichting

De index van het consumentenvertrouwen geeft aan in hoeverre huishoudens vinden dat het economisch gezien beter of slechter gaat. Het consumentenvertrouwen wordt bepaald op basis van de mening van huishoudens over het algemene economische klimaat en over de eigen koopbereidheid. Maandelijks worden hierover in het Consumenten Conjunctuuronderzoek vijf vragen gesteld aan ongeveer duizend personen.

Consumentenvertrouwen, economisch klimaat en koopbereidheid



De ondervraagden kunnen vinden dat het beter gaat (de 'optimisten'), dat het slechter gaat (de 'pessimisten') of dat de situatie gelijk blijft. Als er evenveel optimistische als pessimistische consumenten zijn, heeft de index de waarde nul. Een waarde van tien betekent dat de optimisten een meerderheid van tien procent hebben ten opzichte van de pessimisten.

Twee van de vragen gaan over de economische situatie in het algemeen. Het CBS berekent uit de antwoorden hierop de indicator van het economisch klimaat. De overige drie vragen gaan over de financiële situatie van het eigen huishouden. Daaronder is ook de vraag of de tijd gunstig is voor aankopen van duurzame goederen. De antwoorden op deze drie vragen worden samengevat in de indicator van de koopbereidheid.

Consumentenconjunctuuronderzoek ¹⁾

(39) Inl. tel. (045) 570 74 87

	Jan.	Febr.	Maart	April	Mei	Juni	Juli	Aug.	Sept.	Okt.	Nov.	Dec.
Index van consumentenvertrouwen ²⁾												
1994	-18	-16	-14	-11	-8	-6	-5	3	6	-3	-2	-8
1995	-1	5	5	2	6	2	5	11	8	8	4	-3
1996	4	-2	-8	-8	-2	-1	4	5	8	8	2	1
1997	12	12	13	13	16	16	18	19	19	16	14	12
1998	20	19	23	20	25	25	25	24	16	4	4	5
1999	8	6	7	9	11	10	15	16	23	23		
Index van het economisch klimaat ²⁾												
1994	-42	-36	-28	-23	-20	-13	-12	5	16	1	0	-8
1995	1	7	9	2	9	1	3	14	11	13	7	-1
1996	4	-12	-23	-26	-11	-8	-2	-2	9	14	2	6
1997	18	13	13	15	23	18	21	23	24	23	20	16
1998	24	24	30	24	30	28	28	26	11	-13	-11	-8
1999	-3	-7	-8	-9	-3	-4	6	6	24	24		
Index van de koopbereidheid ²⁾												
1994	-1	-3	-4	-3	-0	-2	-1	1	-1	-5	-4	-7
1995	-2	3	2	2	4	3	7	9	7	5	2	-4
1996	4	4	2	5	3	4	8	9	7	5	2	-2
1997	8	11	12	11	11	14	16	16	16	12	11	8
1998	17	15	19	18	21	22	22	22	20	15	14	13
1999	15	16	17	20	20	20	21	22	22	22		

¹⁾ Netto steekproef aantal is 911 in de maand oktober 1999

²⁾ Voor berekeningswijze van deze index zie de publikatie Gebruikershandboek

Consumentenconjunctuuronderzoek 1972-1992 (SDU/uitgeverij, 1994).

Met ingang van januari 1994 worden de indexen met terugwerkende kracht gepresenteerd als een saldo met als minimum -100 en als maximum +100.

Schadevergoedingen aan ex-verdachten op basis van artikelen 89 en 591a SV

Inl. tel. (070) 337 58 66

	1990	1995	1996	1997	1998
	abs.				
Verzoeken om schadevergoedingen, waarop in de loop van het jaar werd beslist	1 349	1 974	2 392	2 831	3 401
Verzoeken, waarop schadevergoeding werd toegekend	973	1 668	1 979	2 451	2 991
	mln gld				
Toegekende schadevergoedingen	4	10	12	16	20
	gld				
Gemiddeld bedrag per toegekende schadevergoeding	4 524	5 799	6 289	6 574	6 672

Door de gemeentelijke sociale diensten geconstateerde fraude naar jaar einde onderzoek, provincie, gemeentegrootte, gefraudeerde regeling en schadeklasse ¹⁾

(1998, no. 45) Inl. tel. (070) 337 58 66

	1997	1998
Totaal	17 530	19 770
Provincie		
Groningen	560	870
Friesland	880	1 080
Drenthe	190	320
Overijssel	910	1 130
Flevoland	350	480
Gelderland	1 810	2 190
Utrecht	1 120	1 050
Noord-Holland	3 860	4 100
Zuid-Holland	4 480	5 070
Zeeland	460	270
Noord-Brabant	1 620	1 790
Limburg	1 290	1 450
Gemeentegrootte		
Inwoners		
Meer dan 250 000	5 290	5 870
150 000 tot 250 000	1 810	2 380
100 000 tot 150 000	2 670	3 160
50 000 tot 100 000	2 910	3 200
20 000 tot 50 000	3 130	3 620
10 000 tot 20 000	1 350	1 250
5 000 tot 10 000	350	290
Minder dan 5 000	20	20
Gefraudeerde regeling		
Abw, algemene uitkering	17 060	19 220
loaw	150	180
loaz	30	20
Andere en onbekend ²⁾	300	350
Schade-klasse		
Minder dan 6 000 gld	11 420	14 040
6 000 tot 12 000 gld	2 450	2 120
12 000 tot 20 000 gld	1 400	1 200
20 000 tot 50 000 gld	1 450	1 220
50 000 gld en meer	730	610
Onbekend	80	590

Bedrijven met personeel	Jaar	Totaal bouw- nijverheid SBI 45		Bouwrijp maken van terreinen SBI 451		B&U en GWW excl. grondverzet SBI 452		Bouwinstallatie bedrijven SBI 453		Afwerken van gebouwen SBI 454		Verhuur van bouwmachines SBI 455	
		Totaal	Ontw.	Totaal	Ontw.	Totaal	Ontw.	Totaal	Ontw.	Totaal	Ontw.	Totaal	Ontw.
		mln gld	%	mln gld	%	mln gld	%	mln gld	%	mln gld	%	mln gld	%
Aantal bedrijven	1996	30 655	2,2	1 029	13,8	14 012	1,9	7 236	0,2	7 914	3,1	464	3,8
	1997	31 132	1,6	1 066	3,6	14 261	1,8	7 157	-1,1	8 165	3,2	483	4,1
	1998	31 889	2,4	1 123	5,3	14 446	1,3	7 212	0,8	8 611	5,5	497	2,9
Werkzame personen eind september	1996	391	-0,5	10	6,7	210	-2,1	105	-0,7	61	2,5	6	0,0
	1997	395	1,0	9	-6,3	210	0,2	108	2,6	62	2,5	6	0,0
	1998	407	3,1	10	15,6	208	-0,9	115	6,8	67	7,3	7	11,7
Werknemers eind september	1996	366	-0,3	9	12,5	200	-1,7	99	0,4	52	0,8	6	10,0
	1997	372	1,7	9	0,0	201	0,7	103	3,6	54	3,1	5	-9,1
	1998	383	3,0	10	6,7	200	-0,6	110	6,8	58	6,7	6	26,0
TOTAAL BRUTO OPBRENGST	1996	92 240	5,1	1 971	12,5	59 481	3,1	21 114	9,8	8 277	5,7	1 398	12,0
	1997	96 573	4,7	2 072	5,1	62 669	5,4	21 808	3,3	8 614	4,1	1 409	0,8
	1998	103 269	6,9	2 355	13,7	65 389	4,3	24 269	11,3	9 684	12,4	1 572	11,6
- Productie bouwbedrijf	1996	88 672	5,0	1 827	12,4	58 243	3,2	19 478	9,3	7 896	5,9	1 228	13,6
	1997	92 828	4,7	1 909	4,5	61 405	5,4	20 051	2,9	8 223	4,1	1 240	1,0
	1998	98 782	6,4	2 171	13,7	63 948	4,1	21 901	9,2	9 336	13,5	1 425	14,9
- Overige activiteiten en opbrengsten	1996	3 568	6,8	144	14,3	1 238	-2,3	1 636	16,3	381	1,3	170	1,8
	1997	3 745	5,0	163	13,2	1 264	2,1	1 757	7,4	391	2,6	169	-0,6
	1998	4 487	19,8	184	12,9	1 441	14,0	2 368	34,8	348	-11,0	147	-13,0
VERBRUIKSWAARDE	1996	62 678	6,5	1 175	14,2	42 878	4,3	13 706	12,6	4 145	7,1	774	12,0
	1997	65 877	5,1	1 288	9,6	45 387	5,9	14 138	3,2	4 333	4,5	730	-5,7
	1998	70 163	6,5	1 436	11,5	47 388	4,4	15 565	10,1	4 931	13,8	843	15,5
- Verbruik materiaal	1996	29 191	5,0	313	16,8	16 936	1,7	9 557	11,1	2 225	2,4	159	69,1
	1997	30 467	4,4	360	15,0	17 956	6,0	9 761	2,1	2 280	2,5	110	-30,8
	1998	32 539	6,8	404	12,2	18 722	4,3	10 684	9,5	2 604	14,2	124	12,7
- Betalingen aan onderaannemers	1996	22 444	6,5	392	16,7	19 424	4,5	1 614	24,0	845	15,9	169	48,2
	1997	23 323	3,9	432	10,2	20 142	3,7	1 694	5,0	861	1,9	194	14,8
	1998	25 172	7,9	497	15,0	21 513	6,8	1 890	11,6	1 031	19,7	241	24,2
- Overige bedrijfskosten	1996	11 042	10,4	471	10,8	6 518	11,3	2 534	11,5	1 074	11,0	445	-7,9
	1997	12 086	9,5	496	5,3	7 289	11,8	2 683	5,9	1 192	11,0	427	-4,0
	1998	12 452	3,0	535	7,9	7 153	-1,9	2 991	11,5	1 296	8,7	478	11,9
TOEGEVOEGDE WAARDE	1996	29 562	2,3	795	10,1	16 603	-0,0	7 408	5,1	4 132	4,3	624	12,0
	1997	30 696	3,8	784	-1,4	17 282	4,1	7 670	3,5	4 281	3,6	678	8,7
	1998	33 106	7,9	918	17,1	18 002	4,2	8 704	13,5	4 754	11,0	728	7,4
- Arbeidskosten	1996	24 026	1,5	536	9,2	13 987	0,3	5 952	2,0	3 161	3,1	391	15,0
	1997	25 138	4,6	539	0,6	14 575	4,2	6 300	5,8	3 318	5,0	406	3,8
	1998	27 030	7,5	643	19,3	15 139	3,9	7 062	12,1	3 707	11,7	479	18,0
- Kostprijsverhogende belastingen en heffingen minus exploitatiesubsidies	1996	53	17,8	8	0,0	21	162,5	13	-38,1	9	80,0	3	50,0
	1997	37	-30,2	4	-50,0	13	-38,1	10	-23,1	6	-33,3	4	33,3
	1998	17	-54,1	3	-25,0	3	-76,9	6	-40,0	2	-66,7	3	-25,0
- Bruto-bedrijfsresultaat	1996	5 484	6,1	252	13,0	2 596	-2,2	1 443	21,5	962	8,2	230	7,0
	1997	5 521	0,7	241	-4,4	2 694	3,8	1 361	-5,7	957	-0,5	269	17,0
	1998	6 059	9,7	272	12,9	2 860	6,2	1 636	20,2	1 044	9,1	246	-8,6

	Indexcijfers (1995=100)							Wijzigingen in % 2)		
	1998	1999						juli 1999 t.o.v. juli 1998	aug. 1999 t.o.v. aug. 1998	jan. 1999– aug. 1999 t.o.v. jan. 1998– aug. 1998
		maart	april	mei	juni	juli	aug.			
Detailhandel (SBI 521 t/m 526)										
Geldomzet	115	117	121	124	125	125	111	4,5	2,4	4,4
Prijs	103	105	105	105	104	103	104	1,0	1,5	1,8
Hoeveelheid	112	112	115	118	120	122	107	3,5	0,9	2,5
w.v. met hoofdactiviteit										
Detailhandel in winkel (SBI 521 t/m 525)										
Geldomzet	115	117	122	124	126	126	110	4,7	2,2	4,5
Prijs	103	105	105	105	104	103	104	0,9	1,5	1,8
Hoeveelheid	112	112	116	119	120	122	107	3,7	0,7	2,7
w.v. met hoofdactiviteit										
<i>Detailhandel in voedings- en genotmiddelen (SBI 5211 en 522)</i>										
Geldomzet	108	108	113	112	111	117	103	4,6	-0,9	1,2
Prijs	104	107	107	107	106	104	105	0,2	1,0	2,1
Hoeveelheid	104	100	106	105	105	112	99	4,4	-1,9	-0,9
w.o. met hoofdactiviteit										
Voedings- en genotmiddelen algemeen assortiment (SBI 5211)										
Geldomzet	111	111	117	116	113	122	107	5,3	-1,1	1,5
Prijs	104	107	106	106	105	104	104	0,0	0,7	1,9
Hoeveelheid	107	104	110	109	107	117	103	5,3	-1,9	-0,4
Vlees en vleeswaren (SBI 5222.1)										
Geldomzet	92	94	93	92	96	95	81	5,2	-1,0	0,8
Prijs	104	104	103	104	104	104	104	-0,3	0,4	-0,2
Hoeveelheid	88	90	90	89	93	92	77	5,6	-1,3	1,1
Dranken (SBI 5225)										
Geldomzet	104	91	93	96	101	102	90	0,6	-2,3	-4,2
Prijs	104	105	105	105	104	104	104	0,1	0,3	0,9
Hoeveelheid	100	87	89	92	97	98	87	0,4	-2,6	-5,0
<i>Detailhandel in duurzame en overige non-food consumptiegoederen (SBI 5212 en 523 t/m 525)</i>										
Geldomzet	120	125	128	133	136	133	115	4,8	4,4	6,8
Prijs	101	103	103	103	103	102	103	1,6	1,9	1,5
Hoeveelheid	118	121	124	129	132	130	113	3,2	2,4	5,2
w.o. met hoofdactiviteit										
Drogisterij-artikelen (SBI 5232.1)										
Geldomzet	121	121	126	137	144	146	122	13,0	7,0	9,0
Prijs	104	106	106	106	106	107	107	2,7	3,3	2,9
Hoeveelheid	117	114	119	128	135	137	114	10,0	3,6	5,9
Bovenkleding (SBI 5242.1 t/m 5242.4)										
Geldomzet	115	121	129	130	126	109	97	-1,4	-2,5	4,8
Prijs	104	112	113	112	105	95	102	1,8	6,7	1,9
Hoeveelheid	111	108	115	116	119	116	96	-3,1	-8,6	2,9
Textiel algemeen assortiment (textielsupermarkten) (SBI 5242.7)										
Geldomzet	97	99	109	119	109	100	77	-0,6	-2,5	5,2
Schoeisel (SBI 5243.1)										
Geldomzet	114	98	132	144	139	127	105	5,7	-2,4	3,9
Prijs	104	108	113	112	109	100	105	3,1	7,1	3,4
Hoeveelheid	109	91	117	128	128	127	100	2,5	-8,9	0,4
Meubelen, woningtextiel, verlichtingsartikelen en vloerbedekking (SBI 5244.1 t/m 5244.4 en 5249.7)										
Geldomzet	124	137	129	125	136	137	114	2,9	8,6	7,9
Prijs	101	104	105	105	105	105	105	3,8	3,7	3,4
Hoeveelheid	122	131	123	119	129	131	108	-0,9	4,7	4,4
Glas, porcelein en aardewerk en overige huishoudelijke artikelen (SBI 5244.5 t/m 5244.7)										
Geldomzet	107	101	102	115	112	111	101	4,9	0,0	6,1
Prijs	101	102	102	102	103	102	103	1,5	1,5	1,7
Hoeveelheid	106	99	100	113	109	108	98	3,3	-1,5	4,4
Wit-, bruingoed, geluidsdragers en computers (SBI 5245.1 t/m 5245.3, 5245.6 en 5249.4)										
Geldomzet	131	129	118	121	135	134	123	0,6	5,4	5,1
Prijs	93	92	92	92	92	91	91	-0,8	-1,0	-1,3
Hoeveelheid	141	141	128	132	147	146	134	1,3	6,5	6,4
Doe-het-zelf artikelen (SBI 5246)										
Geldomzet	124	134	143	149	149	146	123	5,0	9,0	7,2
Prijs	104	104	104	104	105	104	104	0,1	0,1	0,6
Hoeveelheid	120	128	137	144	142	140	118	4,9	8,9	6,6
w.o. met hoofdactiviteit										
Bouwmarkten (SBI 5246.8)										
Geldomzet	126	132	141	150	143	147	135	2,9	5,0	5,4
Prijs	105	106	106	106	107	106	106	0,0	0,0	0,9
Hoeveelheid	120	125	134	142	134	139	127	2,9	5,0	4,4
Detailhandel niet in winkel (SBI 526)										
Geldomzet	109	111	107	105	114	111	116	-1,6	5,5	-0,2
w.o.										
Postorderbedrijven (SBI 5261)										
Geldomzet	114	122	107	96	115	120	172	-0,1	17,1	6,7

1) Met uitzondering van de apotheken (SBI 5231).

2) Wijzigingen t.o.v. dezelfde maand(en) van het vorig jaar en berekend m.b.v. niet-afgeronde indexcijfers.

Vacatures bij particuliere bedrijven naar economische activiteit en bedrijfsgrootte

(28) Inl. tel. (070) 337 58 50

	1997	1998	1998				1999	
			31 maart	30 juni	30 sept.	31 dec.	31 maart	30 juni
	x 1 000							
Totaal	85,1	123,4	122,3	138,7	117,5	124,4	145,5	181,6
Bedrijfssector 1)								
01-05 Landbouw en visserij	1,5	2,0	2,4	1,8	2,0	2,1	2,6	3,2
10-45 Industrie en bouwnijverheid	22,1	28,2	27,1	32,1	26,8	28,8	33,3	43,2
50-74 Commerciële dienstverlening	48,7	73,7	73,3	82,9	70,0	73,4	86,2	110,5
75-93 Niet-commerciële dienstverlening	12,9	19,4	19,5	21,8	18,7	20,2	23,4	24,6
Bedrijfstak 1)								
10-14 Delfstoffenwinning	0,4	0,2	0,3	0,4	0,1	0,1	0,1	0,1
15-37 Industrie	14,7	18,7	17,9	21,0	17,8	18,9	20,2	24,2
40-41 Energie- en waterleidingbedrijven	0,4	0,5	0,4	0,6	0,4	0,4	0,6	0,6
45 Bouwnijverheid	6,7	8,8	8,4	10,1	8,4	9,4	12,4	18,3
50-52 Handel	16,0	23,5	20,7	26,8	24,0	23,5	28,8	36,9
55 Horeca	3,5	6,1	7,8	7,0	4,6	5,3	8,6	8,2
60-64 Vervoer en communicatie	5,1	8,2	8,8	8,1	7,2	9,6	11,3	17,0
65-67 Financiële instellingen	4,0	4,8	4,5	5,2	4,4	5,3	5,1	8,8
70-74 Zakelijke dienstverlening	20,0	31,1	31,4	35,8	29,8	29,7	32,4	39,6
w.o. computerservice, informatietechnologie	4,0	7,7	9,4	7,7	7,3	7,8	8,0	8,5
85 Gezondheids- en welzijnszorg	8,8	12,1	12,6	12,5	12,0	11,9	13,8	15,1
90-93 Cultuur en overige dienstverlening	3,5	6,0	5,9	7,9	4,8	6,3	8,0	7,9
Bedrijfsgrootte								
Bedrijven met 1- 9 werknemers	24,7	34,2	36,3	37,2	29,2	35,4	41,1	56,5
Bedrijven met 10-99 werknemers	25,6	41,1	38,9	46,6	41,6	41,0	47,2	59,2
Bedrijven met 100 werknemers en meer	34,7	48,1	47,1	54,9	46,7	48,0	57,2	65,9

1) Indeling naar economische activiteit volgens de Standaard bedrijfsindeling.

Ontstane vacatures bij particuliere bedrijven naar economische activiteit en bedrijfsgrootte

(28) Inl. tel. (070) 337 58 50

	1997	1998	1998				1999	
			1e kw.	2e kw.	3e kw.	4e kw.	1e kw.	2e kw.
	x 1 000							
Totaal	656	790	204	214	189	183	225	250
Bedrijfssector 1)								
01-05 Landbouw en visserij	17	24	8	5	7	4	7	8
10-45 Industrie en bouwnijverheid	141	152	40	46	32	34	47	52
50-74 Commerciële dienstverlening	395	482	124	130	116	112	134	151
75-93 Niet-commerciële dienstverlening	103	133	33	33	35	33	37	39
Bedrijfstak 1)								
10-14 Delfstoffenwinning	1	0	0	0	0	0	0	0
15-37 Industrie	84	91	23	26	20	23	24	28
40-41 Energie- en waterleidingbedrijven	1	1	0	0	0	0	0	0
45 Bouwnijverheid	55	59	17	20	11	11	22	24
50-52 Handel	153	198	45	54	51	48	50	59
55 Horeca	50	51	15	14	13	10	15	15
60-64 Vervoer en communicatie	42	52	14	11	13	14	17	23
65-67 Financiële instellingen	20	21	5	6	5	6	8	10
70-74 Zakelijke dienstverlening	131	159	45	45	34	35	45	44
w.o. computerservice, informatietechnologie	19	32	12	7	6	7	7	5
85 Gezondheids- en welzijnszorg	68	82	21	20	21	20	22	25
90-93 Cultuur en overige dienstverlening	30	42	9	11	9	11	13	13
Bedrijfsgrootte								
Bedrijven met 1- 9 werknemers	215	246	64	64	58	59	69	86
Bedrijven met 10-99 werknemers	220	269	70	74	65	61	73	84
Bedrijven met 100 werknemers en meer	222	275	70	76	66	63	83	79

1) Indeling naar economische activiteit volgens de Standaard bedrijfsindeling.

		1997	1998	1998				1999	
				1e kw.	2e kw.	3e kw.	4e kw.	1e kw.	2e kw.
		x 1 000							
Totaal		621	772	188	197	211	176	204	214
Bedrijfssector ²⁾									
01-05	Landbouw en visserij	16	23	7	5	7	4	6	7
10-45	Industrie en bouwnijverheid	132	148	38	41	37	32	43	42
50-74	Commerciële dienstverlening	373	472	114	120	129	109	122	126
75-93	Niet-commerciële dienstverlening	99	128	29	31	38	31	34	38
Bedrijfstak ²⁾									
10-14	Delfstoffenwinning	1	1	0	0	0	0	0	0
15-37	Industrie	78	89	22	23	23	22	23	24
40-41	Energie- en waterleidingbedrijven	1	1	0	0	0	0	0	0
45	Bouwnijverheid	53	57	16	18	13	10	19	18
50-52	Handel	144	196	46	48	54	48	45	50
55	Horeca	48	51	12	15	15	9	12	15
60-64	Vervoer en communicatie	39	50	13	12	14	11	16	17
65-67	Financiële instellingen	19	21	5	5	5	5	8	6
70-74	Zakelijke dienstverlening w.o. computerservice, informatietechnologie	123	155	39	40	40	35	42	37
		17	29	8	9	6	6	6	5
85	Gezondheids- en welzijnszorg	66	81	19	20	21	20	21	23
90-93	Cultuur en overige dienstverlening	29	40	8	9	12	10	11	13
Bedrijfsgrootte									
	Bedrijven met 1- 9 werknemers	203	244	61	63	66	53	63	71
	Bedrijven met 10-99 werknemers	207	262	64	66	70	61	67	72
	Bedrijven met 100 werknemers en meer	211	266	63	68	74	61	74	70

¹⁾ Het aantal vervulde vacatures is inclusief het aantal vervallen vacatures.

²⁾ Indeling naar economische activiteit volgens de Standaard bedrijfsindeling.

	1997	1998	1998				1999	
			1e kw.	2e kw.	3e kw.	4e kw.	1e kw.	2e kw.
	%							
Totaal	5,1	5,6	5,8	5,5	5,1	6,0	6,5	5,6
Bedrijfssector 1)								
01-05 Landbouw en visserij	3,6	3,6	3,6	3,4	3,4	3,9	4,3	3,2
10-45 Industrie en bouwnijverheid	5,4	5,9	6,0	5,9	5,5	6,2	6,7	5,9
50-74 Commerciële dienstverlening	4,4	4,8	4,9	4,6	4,3	5,2	5,7	4,9
75-93 Niet-commerciële dienstverlening	7,2	7,7	8,0	7,6	7,0	8,1	8,9	7,7
Bedrijfstak 1)								
10-14 Delfstoffenwinning	3,5	3,7	3,7	3,5	3,2	4,3	4,7	4,3
15-37 Industrie	5,7	6,4	6,5	6,4	6,0	6,8	7,4	6,5
40-41 Energie- en waterleidingbedrijven	5,7	6,1	6,5	5,9	5,4	6,5	7,1	6,1
45 Bouwnijverheid	4,6	4,7	4,9	4,7	4,4	4,9	5,4	4,6
50-52 Handel	3,7	4,0	4,1	3,8	3,9	4,4	4,8	4,3
55 Horeca	3,1	3,2	3,3	3,1	3,0	3,4	4,2	3,6
60-64 Vervoer en communicatie 2)	5,3	5,7	5,9	5,5	5,1	6,3	6,6	5,8
65-67 Financiële instellingen	4,4	5,1	5,4	5,2	4,2	5,5	5,6	5,0
70-74 Zakelijke dienstverlening	4,9	5,5	5,7	5,5	5,0	5,9	6,6	5,6
85 Gezondheids- en welzijnszorg	8,2	8,7	9,1	8,7	8,0	9,2	10,0	8,9
90-93 Cultuur en overige dienstverlening	4,4	4,8	5,0	4,5	4,1	5,4	5,9	4,3
Bedrijfsklasse 1)								
15-16 Voedings- en genotmiddelenindustrie	5,5	6,0	6,1	6,1	5,7	6,1	6,8	6,3
22 Grafische industrie	5,0	5,4	5,7	5,2	4,8	5,9	6,1	5,4
23-25 Aardolie- en chemische industrie	5,2	5,4	5,7	5,4	5,0	5,8	6,3	5,4
27-35 Metaal- en elektrotechnische industrie	5,0	5,5	5,7	5,7	4,9	5,9	6,3	5,5
Rest industrie 3)	7,8	8,7	9,0	8,5	8,4	9,4	10,1	9,1
50 Autohandel en -reparatie	3,4	3,9	3,8	3,8	3,7	4,1	3,8	3,6
51 Groothandel	3,7	4,0	4,0	3,7	3,7	4,3	4,4	3,9
52 Detailhandel	3,9	4,2	4,2	3,9	4,0	4,5	5,3	4,7
60 Openbaar vervoer en wegvervoer	5,2	5,0	5,2	4,9	4,3	5,7	5,9	5,5
61-64 Rest vervoer en communicatie 2)	5,3	6,2	6,5	6,0	5,6	6,7	7,1	6,0
747 Schoonmaakbedrijven	6,8	7,0	7,0	7,2	6,8	7,1	7,9	7,8
Rest zakelijke dienstverlening	4,6	5,3	5,5	5,3	4,7	5,8	6,3	5,2
8511 Ziekenhuizen	7,9	8,3	8,7	8,3	7,7	8,6	9,5	8,3
8531 Verpleeg- en bejaardentehuizen	8,8	9,4	9,8	9,3	8,5	9,8	10,7	9,9
Rest gezondheids- en welzijnszorg	7,9	8,4	8,6	8,2	7,7	9,0	9,6	8,3
Bedrijfs grootte								
Bedrijven met 1- 9 werknemers	2,9	2,9	3,0	2,8	2,5	3,0	3,2	3,0
Bedrijven met 10-99 werknemers	4,5	4,7	4,8	4,6	4,4	5,0	5,3	4,7
Bedrijven met 100 werknemers en meer	6,7	7,4	7,7	7,3	6,7	7,8	8,4	7,4
Verzekeringsvorm								
Volledig eigen-ricodragers	5,9	6,5	6,7	6,4	5,9	7,0	7,6	6,7
Gedeeltelijk herverzekerd	4,9	5,3	5,5	5,2	5,1	5,7	6,1	4,9
Volledig herverzekerd	4,1	4,2	4,4	4,2	3,8	4,3	4,7	4,0

¹⁾ Indeling naar economische activiteit volgens de Standaard bedrijfsindeling.

²⁾ Bij de publicatie van de cijfers over het eerste kwartaal van 1998 zijn de cijfers van de kwartalen 95/4 t/m 97/1 en jaren 1996 en 1997 herzien.

³⁾ Inclusief sociale werkvoorziening.

Technische toelichting

De maandcijfers van de in- en uitvoer van goederen worden twee maal per jaar nader vastgesteld. De eerste keer als het desbetreffende kwartaal afgerond is, de tweede maal als het jaar afgesloten wordt. In de onderstaande tabellen zijn de maandtotalen tot en met

december 1998 voor het jaar gecorrigeerd en de maandtotalen tot en met juni 1999 zijn voor het kwartaal gecorrigeerd.

Geregistreerde en bijgeschatte in- en uitvoer, 1994-1999

(40) Inl. tel. (045) 570 66 82

	EU registratie		Bijchatting		Totaal	Overige landen registratie		Bijchatting		Totaal	Totaal EU+OV
	waarde	aandeel	waarde	aandeel	waarde	waarde	aandeel	waarde	aandeel	waarde	waarde
	mld gld	%	mld gld	%	mld gld	mld gld	%	mld gld	%	mld gld	
Invoer											
1994	143,1	91	13,6	9	156,7	-	-	-	-	99,7	256,4
1995	163,1	87	25,3	13	188,4	-	-	-	-	96,8	285,1
1996	165,0	84	32,5	16	197,5	108,9	98	1,9	2	110,9	308,4
1997	180,5	84	35,3	16	215,8	128,0	98	3,1	2	131,1	346,9
1998	188,3	84	36,1	16	224,3	143,8	98	3,5	2	147,3	371,7
1998											
januari	15,1	86	2,5	14	17,6	12,2	98	0,2	2	12,4	30,1
februari	15,5	84	2,9	16	18,4	11,5	98	0,2	2	11,8	30,2
maart	17,0	83	3,4	17	20,5	12,9	97	0,4	3	13,3	33,8
april	16,3	85	2,9	15	19,2	11,5	98	0,3	2	11,8	31,0
mei	15,6	85	2,7	15	18,4	11,0	97	0,3	3	11,3	29,7
juni	16,7	85	2,9	15	19,6	12,6	98	0,2	2	12,9	32,5
juli	15,7	84	2,9	16	18,5	11,4	97	0,4	3	11,7	30,3
augustus	12,7	82	2,7	18	15,4	11,4	98	0,2	2	11,6	27,0
september	15,9	83	3,2	17	19,1	13,1	99	0,1	1	13,2	32,2
oktober	16,4	84	3,0	16	19,4	12,6	99	0,2	1	12,8	32,2
november	16,1	83	3,3	17	19,4	12,2	98	0,3	2	12,5	31,9
december	15,2	80	3,7	20	18,9	11,3	94	0,7	6	12,0	30,9
1999											
januari	13,6	80	3,5	20	17,1	11,2	97	0,4	3	11,6	28,7
februari	13,9	77	4,1	23	17,9	10,7	95	0,5	5	11,2	29,2
maart	15,6	76	4,9	24	20,5	13,0	94	0,8	6	13,8	34,3
april	15,1	81	3,6	19	18,7	12,1	97	0,4	3	12,4	31,2
mei	14,2	79	3,8	21	18,1	11,8	94	0,8	6	12,6	30,7
juni	15,0	76	4,7	24	19,7	12,7	94	0,8	6	13,4	33,2
juli	10,6	57	8,0	43	18,5	11,3	88	1,6	12	12,9	31,4
augustus	9,1	52	8,3	48	17,4	11,3	87	1,7	13	13,0	30,4
Uitvoer											
1994	201,4	93	14,4	7	215,8	-	-	-	-	71,7	287,5
1995	227,8	91	22,9	9	250,7	-	-	-	-	65,5	316,2
1996	232,9	87	35,5	13	268,4	69,0	98	1,5	2	70,5	338,8
1997	257,9	88	36,6	12	294,5	81,0	97	2,3	3	83,3	377,8
1998	272,4	87	39,3	13	311,7	82,6	95	4,4	5	87,0	398,7
1998											
januari	22,6	89	2,8	11	25,4	6,2	95	0,3	5	6,6	32,0
februari	22,4	88	3,1	12	25,5	6,6	95	0,3	5	7,0	32,4
maart	25,2	88	3,6	12	28,8	7,4	96	0,3	4	7,7	36,5
april	22,2	86	3,6	14	25,8	6,8	94	0,4	6	7,2	33,0
mei	22,0	88	2,9	12	24,9	6,6	94	0,4	6	7,0	31,9
juni	23,4	89	2,8	11	26,3	7,6	97	0,2	3	7,8	34,0
juli	22,3	89	2,9	11	25,2	7,8	97	0,2	3	8,0	33,1
augustus	19,2	87	2,9	13	22,1	6,2	96	0,3	4	6,5	28,6
september	24,0	87	3,6	13	27,6	7,0	96	0,3	4	7,3	34,9
oktober	24,1	88	3,2	12	27,4	7,1	95	0,3	5	7,5	34,8
november	23,0	87	3,6	13	26,6	6,9	96	0,3	4	7,2	33,8
december	21,9	83	4,4	17	26,3	6,3	86	1,0	14	7,3	33,6
1999											
januari	20,3	82	4,6	18	24,9	6,1	94	0,4	6	6,4	31,4
februari	20,2	81	4,7	19	24,9	6,2	96	0,3	4	6,4	31,3
maart	23,5	80	5,7	20	29,2	7,2	88	1,0	12	8,3	37,5
april	21,5	84	4,0	16	25,6	7,2	97	0,2	3	7,4	33,0
mei	20,8	83	4,2	17	25,0	6,3	89	0,8	11	7,1	32,1
juni	22,8	82	5,0	18	27,8	6,6	87	1,0	13	7,5	35,4
juli	15,2	60	10,0	40	25,2	6,3	81	1,5	19	7,8	33,1
augustus	14,1	57	10,8	43	24,9	5,6	78	1,6	22	7,2	32,1

De buitenlandse handel van Nederland

(40) Inl. tel. (045) 570 66 82

	Sept.'97- aug '98			1998				1999							
	Sept.'97- aug '98	Sept.'98- aug '99	Jan.- aug '99	sept.	okt.	nov.	dec.	jan.	febr.	maart	april	mei	juni	juli	aug.
	mld gld														
Invoer	366 072	376 101	248 938	32 244	32 171	31 868	30 881	28 682	29 158	34 279	31 150	30 692	33 157	31 411	30 410
Uitvoer	395 992	403 003	265 842	34 901	34 836	33 798	33 626	31 385	31 314	37 509	32 963	32 138	35 381	33 078	32 073
Dekkings- percentage	108,2	107,2	106,8	108,2	108,3	106,1	108,9	109,4	107,4	109,4	105,8	104,7	106,7	105,3	105,5

	Invoer			Uitvoer		
	aug.'99	jan.-aug.'99	verandering t.o.v. jan.-aug.'98	aug.'99	jan.-aug.'99	verandering t.o.v. jan.-aug.'98
	mln gld	absoluut		mln gld	absoluut	
			%			%
Totaal	30 410	248 938	1,8	32 073	265 842	1,6
<i>Europa</i>	19 405	165 273	0,7	27 178	226 893	1,4
Europese Unie	17 363	147 947	0,2	24 907	207 589	1,8
Frankrijk	1 735	16 430	-1,4	3 359	28 584	4,0
België en Luxemburg	3 044	25 370	0,0	3 932	32 827	0,5
Duitsland	6 030	49 159	1,1	8 462	68 872	-1,2
Italië	806	7 990	-4,5	1 630	16 131	6,2
Verenigd Koninkrijk	2 900	23 483	-2,1	3 651	27 944	3,7
Ierland	549	4 683	22,3	251	2 070	-3,7
Denemarken	325	2 896	11,9	539	4 408	3,1
Griekenland	41	327	-13,9	244	2 169	8,2
Portugal	139	1 390	-10,4	258	2 355	8,3
Spanje	510	5 420	-5,9	1 062	9 268	9,0
Zweden	789	6 880	6,9	734	6 276	2,6
Finland	291	2 186	-0,5	303	2 603	2,8
Oostenrijk	203	1 731	-6,8	482	4 076	-0,1
Noorwegen	554	4 119	-4,0	252	2 547	11,3
Zwitserland	345	3 366	8,3	611	5 267	25,8
Turkije	187	1 447	7,1	229	1 903	-12,9
overig West Europa	49	544	5,5	152	1 261	0,2
Polen	185	1 609	9,2	320	2 734	-2,8
Tsjechië	93	857	24,0	122	1 065	2,0
Hongarije	148	1 545	45,4	134	1 040	10,6
Rusland	269	2 121	2,0	232	1 565	-42,7
overig Oost Europa	213	1 719	-8,1	218	1 923	-19,3
<i>Afrika</i>	611	4 729	-2,6	557	4 591	-1,7
<i>Amerika</i>	4 129	31 170	0,8	2 046	15 745	4,5
Verenigde Staten van Amerika	3 205	23 724	3,2	1 455	11 036	8,5
Canada	149	1 169	-12,6	142	1 023	10,5
overig Noord-Amerika	0	0	-32,4	2	9	322,2
Brazilië	229	2 079	-12,7	123	869	-16,3
Argentinië	139	708	-12,3	58	452	19,7
overig Midden- en Zuid Amerika	407	3 489	2,2	267	2 356	-7,4
<i>Azië</i>	6 188	46 938	7,0	2 062	16 511	5,3
Israël	143	1 134	-13,9	125	985	0,0
overig Nabije en Midden-Oosten	14	144	23,1	56	557	4,6
Iran	66	591	19,3	23	218	-30,2
Saudi-Arabië	194	1 731	-9,3	96	836	-0,9
Koeweit	177	1 060	7,1	22	168	-13,8
overig Arabische Golf Staten	328	1 355	64,3	177	1 458	11,8
India	139	1 072	-1,0	80	715	9,8
Thailand	292	2 237	19,9	79	600	3,7
Indonesië	217	1 507	-10,8	52	393	66,2
Maleisië	428	3 417	34,4	57	428	-4,8
Singapore	356	3 175	1,6	155	1 155	9,6
China	692	5 033	4,6	120	1 077	9,3
Zuid Korea	273	2 132	4,3	162	1 151	11,3
Japan	1 380	10 744	6,3	336	2 903	25,6
Taiwan	545	4 657	1,6	276	1 941	-11,9
Hongkong	499	3 786	7,2	154	1 151	-4,7
overig Azië	443	3 166	11,6	91	773	-1,8
<i>Australië, Oceanië en overige gebieden</i>	64	800	4,4	127	1 037	0,1
<i>Overige</i>	12	28		104	1 065	

Berekening procentuele verandering is gebaseerd op hele bedragen.

Afdelingen volgens de Standard International Trade Classification	Aug.		Aug.'99 t.o.v. aug.'98	Jan.-aug.		Jan.-aug.'99 t.o.v. jan.-aug.'98
	1998	1999		1998	1999	
	mln gld		%	mln gld		%
Totaal	27 028	30 410	12,5	244 497	248 938	1,8
00 Levende dieren, m.u.v. dieren bedoeld bij afd. 03	85	90	5,7	661	691	4,4
01 Vlees en vleesproducten	231	268	16,0	2 022	2 003	-0,9
02 Zuivelproducten en eieren	362	414	14,4	3 332	3 410	2,3
03 Vis, schaal- en weekdieren en bereidingen daarvan	180	183	2,0	1 478	1 496	1,2
04 Granen en graanproducten	273	266	-2,4	2 502	2 386	-4,6
05 Groenten en fruit	654	699	6,9	6 162	6 579	6,8
06 Suiker en suikerwerken, honing Koffie, thee, cacao, specerijen en fabrikaten daar- van	59	84	42,1	561	626	11,6
07 Veevoeder, m.u.v. niet gemalen granen	280	266	-4,7	2 624	2 549	-2,9
08 Bereide voedingsmiddelen, n.a.g.	149	160	7,4	1 419	1 214	-14,5
09	88	112	27,6	791	879	11,2
11 Dranken	191	219	15,0	1 616	1 672	3,5
12 Tabak en tabaksfabrikaten	135	173	27,9	1 313	1 466	11,6
21 Ongelooide huiden en vellen	15	14	-8,2	152	140	-7,8
22 Oliehoudende zaden en vruchten	292	131	-55,2	2 072	1 506	-27,3
23 Ruwe, synthetische en geregenereerde rubber	41	40	-2,6	337	340	0,8
24 Kurk en hout	151	181	20,2	1 543	1 567	1,6
25 Papierstof en papierafval	131	124	-5,3	1 078	916	-15,0
26 Textielvezels, textielafval en lompfen	40	42	4,3	399	375	-6,1
27 Natuurlijke meststoffen en ruwe minerale producten	127	132	4,1	1 170	1 095	-6,4
28 Metaalresten en metaalafval	205	185	-10,1	2 039	1 617	-20,7
29 Andere ruwe dierlijke en plantaardige producten	154	180	16,9	1 845	1 853	0,4
32 Steenkool, cokes en briketten	164	119	-27,7	1 375	1 182	-14,0
33 Ruwe aardolie en aardolieproducten	1 485	1 902	28,1	12 156	12 663	4,2
34 Aardgas en industrie gas	110	164	49,9	1 275	1 215	-4,7
35 Elektrische energie	38	48	27,7	296	320	8,1
41 Dierlijke oliën en vetten	19	13	-34,3	172	140	-18,7
42 Plantaardige vette oliën	244	189	-22,3	1 578	1 271	-19,4
43 Was; mengsels en bereidingen van oliën en vetten, niet geschikt voor menselijke consumptie n.a.g.	60	46	-23,2	359	388	8,1
51 Organische chemische producten	838	879	4,9	7 909	6 887	-12,9
52 Anorganische chemische producten	212	237	11,7	1 840	1 795	-2,5
53 Kleur-, looi- en verfstoffen	162	174	7,2	1 615	1 534	-5,0
54 Medicinale en farmaceutische producten	646	682	5,6	5 576	6 193	11,1
55 Etherische oliën, parfumerieën, zeep- en reinigingsmiddelen	252	288	14,4	2 009	2 163	7,7
56 Kunstmatige meststoffen	34	44	30,8	386	395	2,1
57 Kunststof in primaire vormen	442	475	7,5	4 152	3 819	-8,0
58 Werken van kunststof n.a.g.	256	275	7,3	2 476	2 286	-7,7
59 Andere chemische producten, n.a.g.	346	364	5,4	3 185	3 202	0,5
61 Leder en -waren, bereide peltierijen	23	25	6,5	288	258	-10,6
62 Rubberwaren, n.a.g.	239	263	10,0	2 268	2 306	1,7
63 Kurk- en houtwaren, behalve meubelen	164	202	23,4	1 680	1 765	5,0
64 Papier, karton en artikelen	714	738	3,4	6 280	5 915	-5,8
65 Garen, weefsels e.d.	493	508	3,1	5 210	4 695	-9,9
Fabrikaten van niet-metaalhoudende minera- len, n.a.g.	321	331	3,3	3 156	3 169	0,4
67 IJzer en staal	726	649	-10,7	6 889	5 534	-19,7
68 Non-ferrometalen	431	517	19,9	4 300	4 209	-2,1
69 Metaalwaren, n.a.g.	660	775	17,4	6 281	6 414	2,1
71 Generatoren en motoren	442	414	-6,4	4 371	4 079	-6,7
72 Gespecialiseerde machines	512	556	8,7	4 697	4 939	5,2
73 Machines voor metaalbewerking	103	94	-8,6	889	890	0,2
74 Diverse machines, n.a.g.	866	945	9,2	7 929	7 943	0,2
75 Kantoor- en automatische gegevensverwerkende machines	3 163	4 082	29,0	31 184	33 888	8,7
76 Toestellen voor telecommunicatie en voor opnemen en weergeven van beeld en geluid	825	1 268	53,7	7 897	9 252	17,2
77 Elektrische apparaten, n.a.g.	1 840	1 916	4,1	15 578	15 546	-0,2
78 Voertuigen voor wegvervoer	1 676	2 052	22,4	19 404	20 816	7,3
79 Ander vervoermaterieel	509	607	19,4	1 552	2 024	30,4
81 Geprefabriceerde bouwwerken, sanitaire artikelen, installaties voor centrale verwarming en verlichtings- toestellen n.a.g.	134	148	10,2	1 154	1 246	8,0
82 Meubelen en toebehoren, artikelen voor bedden n.a.g.	335	388	15,7	3 361	3 744	11,4
83 Reisartikelen, handtassen e.d.	59	61	3,3	514	526	2,2
84 Kleding en toebehoren	1 386	1 350	-2,6	8 768	8 768	0,0
85 Schoeisel	250	326	30,4	1 875	2 239	19,4
87 Instrumenten en apparaten voor beroepsuitoefening, wetenschap, n.a.g.	526	625	18,9	4 877	5 148	5,6
88 Apparaten en benodigdheden voor fotografie, optiek e.d.; uurwerken	282	321	13,8	2 715	2 743	1,0
89 Diverse fabrikaten, n.a.g.	1 177	1 351	14,8	9 643	10 756	11,6
93 Boordprovisie en benodigdheden voor schepen en vliegtuigen en goederen n.a.g.	4	6	42,5	52	48	-8,7
96 Niet in circulatie zijnde munten, behalve gouden munten	0	1	427,3	2	3	83,3
97 Niet-monetair goud	16	25	57,5	206	243	17,8

Afdelingen volgens de Standard International Trade Classification	Aug.		Aug. '99 t.o.v. aug.'98	Jan.-aug.		Jan.-aug.'99 t.o.v. jan.-aug.'98
	1998	1999		1998	1999	
	mln gld		%	mln gld		%
Totaal	28 583	32 073	12,2	261 564	265 842	1,6
00 Levende dieren, m.u.v. dieren bedoeld bij afd. 03	91	117	28,1	594	944	58,8
01 Vlees en vleesproducten	766	821	7,1	6 925	6 418	-7,3
02 Zuivelproducten en eieren	716	748	4,5	6 124	5 804	-5,2
03 Vis, schaal- en weekdieren en bereidingen daarvan	261	274	5,3	2 114	2 320	9,7
04 Granen en graanproducten	179	192	7,3	1 678	1 699	1,2
05 Groenten en fruit	1 085	1 154	6,4	10 149	10 127	-0,2
06 Suiker en suikerwerken, honing	101	126	24,3	1 040	925	-11,0
07 Koffie, thee, cacao, specerijen en fabrikaten daarvan	342	336	-1,8	2 613	2 643	1,1
08 Veevoeder, m.u.v. niet gemalen granen	329	328	-0,4	2 847	2 632	-7,5
09 Bereide voedingsmiddelen, n.a.g.	275	271	-1,7	2 443	2 471	1,2
11 Dranken	309	302	-2,5	2 443	2 493	2,1
12 Tabak en tabaksfabrikaten	528	580	9,9	4 278	4 626	8,1
21 Ongelooide huiden en vellen	24	29	22,5	334	287	-14,2
22 Oliehoudende zaden en vruchten	70	65	-7,0	630	521	-17,3
23 Ruwe, synthetische en geregenereerde rubber	57	63	10,8	534	580	8,6
24 Kurk en hout	45	46	2,4	413	440	6,7
25 Papierstof en papierafval	49	60	23,5	401	418	4,1
26 Textielvezels, textielafval en lompen	29	28	-2,4	291	291	0,3
27 Natuurlijke meststoffen en ruwe minerale producten	105	104	-0,5	896	982	9,6
28 Metaalerts en metaalafval	167	181	8,3	1 720	1 463	-14,9
29 Andere ruwe dierlijke en plantaardige producten	1 038	1 256	21,0	8 700	9 593	10,3
32 Steenkool, cokes en briketten	68	50	-26,6	527	578	9,8
33 Ruwe aardolie en aardolieproducten	1 179	1 432	21,4	10 289	9 587	-6,8
34 Aardgas en industriegas	348	320	-8,0	4 423	3 571	-19,3
35 Elektrische energie	4	2	-54,7	25	15	-39,7
41 Dierlijke oliën en vetten	14	10	-27,7	130	93	-28,8
42 Plantaardige vette oliën	234	189	-19,6	1 747	1 666	-4,6
43 Was; mengsels en bereidingen van oliën en vetten, niet geschikt voor menselijke consumptie n.a.g.	82	72	-12,3	674	580	-13,9
51 Organische chemische producten	1 127	1 269	12,6	11 204	10 038	-10,4
52 Anorganische chemische producten	275	285	3,6	2 312	2 306	-0,2
53 Kleur-, looi- en verfstoffen	290	327	12,9	2 637	2 503	-5,1
54 Medicinale en farmaceutische producten	686	746	8,7	5 884	6 287	6,8
55 Etherische oliën, parfumerieën, zeep- en reinigingsmiddelen	241	264	9,9	2 131	2 161	1,4
56 Kunstmatige meststoffen	97	125	29,0	1 142	1 168	2,2
57 Kunststof in primaire vormen	990	1 173	18,5	9 656	9 218	-4,5
58 Werken van kunststof n.a.g.	296	300	1,1	2 753	2 623	-4,7
59 Andere chemische producten, n.a.g.	518	564	8,8	4 852	4 496	-7,3
61 Leder en -waren, bereide pelerijen	26	25	-5,3	337	305	-9,3
62 Rubberwaren, n.a.g.	185	217	17,4	1 678	1 854	10,4
63 Kurk- en houtwaren, behalve meubelen	80	79	-1,5	747	691	-7,5
64 Papier, karton en artikelen	603	635	5,3	5 462	5 314	-2,7
65 Garens, weefsels e.d.	634	650	2,5	6 287	6 379	1,5
Fabrikaten van niet-metaalhoudende mineralen, n.a.g.	292	281	-3,9	2 465	2 429	-1,5
66 IJzer en staal	613	552	-9,9	5 643	4 617	-18,2
67 Non-ferrometalen	460	422	-8,4	3 954	3 489	-11,8
68 Metaalwaren, n.a.g.	561	705	25,7	5 605	5 965	6,4
71 Generatoren en motoren	355	327	-7,8	3 023	3 285	8,7
72 Gespecialiseerde machines	565	675	19,6	5 686	6 239	9,7
73 Machines voor metaalbewerking	76	83	9,0	669	640	-4,3
74 Diverse machines, n.a.g.	784	845	7,8	7 411	7 281	-1,8
Kantoor- en automatische gegevensverwerkende machines	3 032	3 903	28,7	27 845	31 516	13,2
76 Toestellen voor telecommunicatie en voor opnemen en weergeven van beeld en geluid	604	959	58,9	5 395	7 044	30,6
77 Elektrische apparaten, n.a.g.	1 955	2 171	11,0	17 394	17 332	-0,4
78 Voertuigen voor wegvervoer	1 145	1 336	16,7	14 170	14 471	2,1
79 Ander vervoermaterieel	228	115	-49,8	1 352	1 833	35,6
81 Geprefabriceerde bouwwerken, sanitaire artikelen, installaties voor centrale verwarming en verlichtings-toestellen n.a.g.	145	163	12,3	1 284	1 262	-1,8
Meubelen en toebehoren, artikelen voor bedden n.a.g.	128	146	14,4	1 494	1 634	9,4
82 Reisartikelen, handtassen e.d.	36	52	45,0	314	354	12,7
83 Kleding en toebehoren	750	684	-8,8	4 910	4 730	-3,7
84 Schoeisel	149	183	22,6	1 084	1 173	8,2
87 Instrumenten en apparaten voor beroepsuitoefening, wetenschap, n.a.g.	541	737	36,4	5 134	5 772	12,4
88 Apparaten en benodigdheden voor fotografie, optiek e.d.; uurwerken	467	477	2,2	4 318	3 963	-8,2
89 Diverse fabrikaten, n.a.g.	1 075	1 367	27,1	9 621	11 097	15,3
93 Boordprovisie en benodigdheden voor schepen en vliegtuigen en goederen n.a.g.	66	50	-23,9	604	389	-35,7
Niet in circulatie zijnde munten, behalve gouden munten	0	2	698,2	5	11	117,9
97 Niet-monetair goud	13	23	77,0	117	206	76,5

Berekening procentuele verandering is gebaseerd op hele bedragen.

Maandplanning sociaal-economische kerncijfers

Het CBS publiceert een jaarplanning en een halfjaarplanning van zijn persberichten. Deze geven een indicatie van het moment waarop nieuwe cijfers beschikbaar komen. De weekplanning geeft nauwkeurig weer op welke dag een persbericht gepubliceerd zal worden. Als een uitbreiding van de dienstverlening publiceert het CBS voortaan ook maandelijks de publicatiedata van een aantal sociaal-economische kerncijfers voor de komende vijf maanden.

Nieuwe cijfers over lonen en bevolking worden gepubliceerd in het Statistisch Bulletin. De overige sociaal-economische kerncijfers worden als persbericht uitgebracht.

Onderwerp	Publicatiedatum				
	1999		2000		
	november	december	januari	februari	maart
Kwartaalrekeningen	25 (3e kw 99) ¹⁾		27 (3e kw 99) ²⁾		
Industriële productie	10 (09-99)	09 (10-99)	14 (11-99)	10 (12-99)	
Werkgelegenheid		uiterlijk 30 (3e kw 99)			
Werkloosheid	17 (08-99-10-99)	17 (09-99-11-99)	19 (10-99-12-99)	18 (11-99-01-00)	17 (12-99-02-00)
Lonen *	25 (10-99)	30 (11-99)	27 (12-99)	24 (01-00)	23 (02-00)
Consumentenprijzen	05 (10-99)	10 (11-99)	07 (12-99)	04 (01-00)	10 (02-00)
Producentenprijzen	01 (09-99)	08 (10-99)	03 (11-99)	01 (12-99)	01 (01-00)
Buitenlandse handel	25 (09-99)	22 (10-99)	27 (11-99)	24 (12-99)	23 (01-00)
Bevolking *	25 (09-99)	23 (10-99)	27 (11-99)	24 (12-99)	23 (01-00)

Tussen haakjes staat de verslagperiode

* gepubliceerd in het Statistisch Bulletin, beschikbaar op het Internet (www.cbs.nl)

1) eerste raming

2) definitieve cijfers

Steenkolen- en steenkoolcokesbalans

(34) Inl. tel. (070) 337 43 83

	Steenkolen				Steenkoolcokes			
	1998		1999		1998		1999	
	jan.-mei	jaar	mei	jan.-mei	jan.-mei	jaar	mei	jan.-mei
	mln kg (t=t)							
Invoer	8 806	22 211	2 443	9 697	161	411	40	185
Uitvoer	2 835	7 998	802	3 512	495	1 136	59	438
Voorraadmutaties	-421	-961	720	1 021	-79	-91	23	-48
Binnenlandse afzet naar								
cokesfabrieken	1 757	4 072	293	1 338				
elektriciteitscentrales	3 958	9 480	515	3 256				
ijzer- en staalindustrie	518	1 204	103	505	872	2 022	167	818
chemische industrie	122	294	2	26	47	118	11	50
overige industrie	34	121	4	29	18	63	6	20
overige verbruikers	2	3	3	10	0	0	0	0
Productie cokesfabrieken					1 188	2 829	224	1 089

	Gemiddelden					Week 43 per dag				
	1999					25-10	26-10	27-10	28-10	29-10
	sept.	okt.	week 41	week 42	week 43					
Gemiddeld effectief rendement	%									
Staatsleningen, algemeen	4,98	5,28	5,29	5,37	5,32	5,40	5,41	5,34	5,27	5,19
w.v. met gemiddeld resterende looptijd van										
3-< 5 jaar	4,39	4,77	4,78	4,86	4,84	4,91	4,94	4,88	4,77	4,72
5-< 8 jaar	4,89	5,20	5,21	5,30	5,26	5,33	5,35	5,28	5,19	5,14
3-< 8 jaar	4,69	5,03	5,04	5,13	5,09	5,16	5,18	5,12	5,03	4,97
Vijf langstlopende staatsleningen	5,45	5,67	5,68	5,78	5,71	5,79	5,80	5,71	5,65	5,58
Nieuwste 10-jarige staatslening	5,21	5,46	5,47	5,55	5,49	5,58	5,58	5,50	5,43	5,35
CBS-koersindex voor staatsobligaties	ultimo 1983=100									
Gemiddeld resterende looptijd										
3-< 5 jaar	115,7	114,1	114,0	113,7	113,8	113,5	113,4	113,6	114,1	114,3
5-< 8 jaar	122,8	120,7	120,6	120,1	120,4	119,9	119,8	120,2	120,8	121,1
8-<10 jaar	125,9	123,8	123,7	123,0	123,5	122,8	122,7	123,4	124,0	124,7
	ultimo 1993=100									
CBS/Stroeve-index voor converteerbare obligaties	322,2	310,1	312,0	306,2	309,9	305,1	309,3	309,7	311,1	314,4
CBS-herbeleggingsindex voor obligaties	ultimo 1983=100									
Staatsleningen	334,8	332,1	331,4	331,0	332,2	330,4	330,6	332,0	333,6	334,6
Financiële instellingen										
gewone obligaties	317,9	315,7	315,5	314,7	315,6	314,6	314,4	315,4	316,3	317,2
achtergestelde obligaties	382,2	380,1	379,8	378,8	380,1	378,8	378,8	380,0	380,8	381,8
Algemeen	333,3	330,7	330,2	329,6	330,7	329,2	329,2	330,5	331,9	332,8
	jaar									
<i>Duration van staatsleningen met een vaste looptijd</i>	4,75	4,75	4,71	4,77	4,78	4,75	4,75	4,77	4,79	4,85
CBS-koersindex voor aandelen	ultimo 1983=100									
<i>Officiële Markt</i>										
Algemeen	793,9	766,3	767,3	753,7	778,1	766,1	770,0	770,4	789,6	794,2
Algemeen excl. Kon. Olie	801,7	778,7	783,2	765,2	787,8	772,2	778,6	780,2	799,9	808,1
Internationals	721,9	680,4	673,6	666,7	693,6	691,0	690,2	685,9	698,9	702,1
Lokale fondsen	868,4	850,1	856,9	838,0	861,2	842,1	849,4	853,3	877,6	883,4
Financiële instellingen	938,8	934,4	940,3	920,3	952,2	921,1	931,3	935,9	977,7	994,9
Niet-financiële instellingen	869,3	839,8	847,6	828,3	846,6	835,1	840,8	844,4	857,5	855,3
<i>CBS/MoneyView-index voor beleggingsfondsen</i>	ultimo 1993=100									
Algemeen	159,9	157,7	158,4	155,4	159,2	157,2	158,3	158,4	160,3	162,0
aandelenfondsen	214,7	211,3	212,7	206,9	214,8	210,8	213,0	212,9	216,8	220,5
obligatiefondsen	121,5	120,1	120,2	119,4	120,1	119,6	119,7	120,1	120,5	120,7
geldmarktfondsen	112,8	112,8	112,8	112,8	112,8	112,8	112,8	112,8	112,8	112,9
<i>CBS/NIB-index voor niet AEX-aandelen</i>	325,8	324,4	330,2	321,7	324,5	323,5	322,5	324,1	323,8	328,6
<i>CBS/KBW Wesselius MIT-index</i>	494,9	488,4	492,7	479,1	495,2	491,6	492,1	487,3	496,4	508,5
<i>CBS/KBW Wesselius MIT Small-index</i>	759,0	759,1	782,8	739,0	750,4	742,7	747,7	745,6	752,4	763,5
<i>CBS/SBV Vastgoedindex algemeen</i>	87,4	83,5	84,1	82,4	83,1	83,0	83,0	83,2	83,0	83,3
CBS-herbeleggingsindex voor aandelen	ultimo 1983=100									
<i>Officiële Markt</i>										
Algemeen	1 466,4	1 415,5	1 417,3	1 392,2	1 437,4	1 415,3	1 422,3	1 423,1	1 458,8	1 467,3
Algemeen excl. Kon. Olie	1 362,8	1 323,9	1 331,5	1 300,9	1 339,6	1 312,9	1 323,8	1 326,5	1 360,2	1 374,2
Internationals	1 427,4	1 345,4	1 331,8	1 318,2	1 371,7	1 366,4	1 364,7	1 356,3	1 382,6	1 388,8
Lokale fondsen	1 478,9	1 447,9	1 459,4	1 427,2	1 466,7	1 434,2	1 446,8	1 453,4	1 494,7	1 504,5
Financiële instellingen	1 878,8	1 870,0	1 881,8	1 841,7	1 905,5	1 843,4	1 863,7	1 873,0	1 956,5	1 990,9
Niet-financiële instellingen	1 357,0	1 311,2	1 323,5	1 293,4	1 321,9	1 303,9	1 312,9	1 318,5	1 338,9	1 335,4
<i>CBS/MoneyView-index voor beleggingsfondsen</i>	ultimo 1993=100									
Algemeen	172,5	170,2	171,0	167,7	171,8	169,7	170,8	170,9	173,0	174,9
aandelenfondsen	234,8	231,0	232,5	226,2	234,8	230,4	232,9	232,7	237,0	241,0
obligatiefondsen	128,4	127,1	127,2	126,3	127,1	126,5	126,7	127,0	127,5	127,7
geldmarktfondsen	113,5	113,6	113,6	113,5	113,6	113,5	113,6	113,6	113,6	113,6
<i>CBS/NIB-index voor niet AEX-aandelen</i>	372,9	371,3	378,0	368,2	371,4	370,3	369,1	370,9	370,7	376,1
<i>CBS/KBW Wesselius MIT-index</i>	563,2	555,9	560,7	545,3	563,6	559,6	560,1	554,6	565,1	578,7
<i>CBS/KBW Wesselius MIT Small-index</i>	819,9	820,4	846,0	798,8	811,1	802,8	808,2	805,9	813,3	825,3
<i>CBS/SBV Vastgoedindex algemeen</i>	124,2	118,7	119,6	117,1	118,2	118,0	118,1	118,4	118,0	118,5

De persberichten van het CBS
elke morgen al om 9.30 uur op

INTERNET

<http://www.cbs.nl>