



Persbericht

PB99-258
8 oktober 1999
10.30 uur

Inflatie in september terug naar 2,2 procent

In september 1999 is de inflatie uitgekomen op 2,2 procent. Dit blijkt uit de consumentenprijsindexcijfers van het CBS. Daarmee komt de inflatie weer op het niveau dat gemiddeld in de eerste zeven maanden van dit jaar werd gemeten.

Tussen augustus en september zijn de prijzen gemiddeld met een half procent gestegen. Kleding en schoeisel stegen in prijs, maar minder dan in deze maand gebruikelijk is. Verder stegen onder andere collegegelden en les gelden bij het voortgezet onderwijs.

Inflatie terug naar 2,2 procent

De inflatie in Nederland wordt gemeten als de stijging van de consumentenprijsindex ten opzichte van de overeenkomstige maand in het voorgaande jaar. In de maanden januari tot juli van dit jaar was de inflatie tamelijk stabiel tussen 2,1 en 2,3 procent.

In augustus werd een inflatie gemeten van 2,6 procent. Bij de publicatie van dat cijfer gaf het CBS reeds aan dat deze hoge uitkomst voor een deel uit incidentele factoren kon voortkomen. De uitkomst van september komt weer uit op 2,2 procent. De incidenteel hoge augustusuitkomst is vrijwel uitsluitend toe te schrijven aan het prijsverloop van kleding en schoeisel.

Prijzen kleding en schoeisel

De prijzen van kleding en schoeisel kennen een sterk seizoenspatroon. Bij de introductie van de nieuwe zomer- of wintercollectie stijgen de prijzen aanzienlijk, om vervolgens na enkele maanden weer te gaan zakken in verband met de uitverkopen. Elke zes maanden voltrekt zich deze cyclus. De prijsstijging bij de overgang van de zomer- op de wintercollectie wordt jaarlijks voor een klein deel gemeten tussen juli en augustus en voor het grootste deel tussen augustus en september.

Dit jaar werd in vergelijking met vorige jaren voor kleding en schoeisel een veel grotere prijsstijging gemeten tussen juli en augustus, maar een veel kleinere tussen augustus en september. Dit hangt samen met een gemiddeld iets vroeger einde van de uitverkoop van zomerkleding en een eerdere introductie van de wintercollectie. In augustus waren

CBS-Persdienst

Postbus 4000
2270 JM Voorburg
tel. (070) 337 58 16
fax (070) 337 59 71
E-mail:
persdienst@cbs.nl

Het CBS
is een dienst van
het Ministerie van
Economische Zaken

kleding en schoeisel gemiddeld 6,5 procent duurder dan een jaar eerder, in september is dat verschil teruggevallen tot 0,3 procent.

Septemberprijzen 0,5 procent hoger dan in augustus

Tussen augustus en september stegen de consumentenprijzen gemiddeld met een half procent, vooral door de prijsstijging van kleding en schoeisel. Dat is voor deze tijd van het jaar een geringe prijsstijging. Naast kleding en schoeisel werden onder andere autobrandstoffen en eieren duurder en werden collegegelden en les gelden voor het voortgezet onderwijs verhoogd.

Afgeleide consumentenprijsindex

In de afgeleide consumentenprijsindex van het CBS is het effect van veranderingen in de tarieven van de kostprijsverhogende (zgn. indirecte) belastingen en consumptiegebonden belastingen uit de prijsontwikkeling geëlimineerd. De afgeleide index was in september een half procent hoger dan in augustus en 1,7 procent hoger dan in september vorig jaar.

Geharmoniseerde consumentenprijsindex

Het CBS stelt sinds maart 1997, naast de nationale consumentenprijsindex, ten behoeve van de Europese Unie (EU) ook de geharmoniseerde consumentenprijsindex van Nederland samen. De geharmoniseerde index dient voor vergelijkingen binnen de Europese Unie, maar is minder geschikt om de nationale inflatie weer te geven.

In augustus was de gemiddelde inflatie in 15 landen van de EU 1,2 procent. In de 11 landen van de Eurozone werd eveneens gemiddeld 1,2 procent gemeten. Nederland had in augustus de hoogste inflatie in Europa, namelijk 2,5 procent. In september is de inflatie volgens de Europese maatstaf in Nederland teruggelopen naar 2,0 procent. Ook in dit geval is het prijsverloop van kleding en schoeisel de oorzaak van het incidenteel hoge augustuscijfer. Voor de andere Europese landen zijn nog geen uitkomsten over september beschikbaar.

Technische toelichting

De consumentenprijsindex geeft het prijsverloop weer van een pakket goederen en diensten, zoals dit in 1995 gemiddeld werd aangeschaft door huishoudens in Nederland. De gemiddelde prijsverandering heeft betrekking op het consumptiepakket van alle huishoudens.

De geharmoniseerde indices dienen speciaal voor het vergelijken van de inflatie tussen de lidstaten van de Europese Unie. Zie hiervoor ook de persmededeling 'Geharmoniseerde Index van Consumentenprijzen' van 7 maart 1997.

Het belangrijkste verschil tussen de geharmoniseerde index en de nationale consumentenprijsindex betreft de consumptiepakketten waarop zij betrekking hebben. Wonen in een eigen huis (huurwaarde), consumptiegebonden belastingen (onroerende-zaakbelasting, motorrijtuigenbelasting e.d.), uitgaven in het buitenland, contributies en collegegelden worden bijvoorbeeld wel meegenomen in de nationale index, maar niet in de geharmoniseerde.

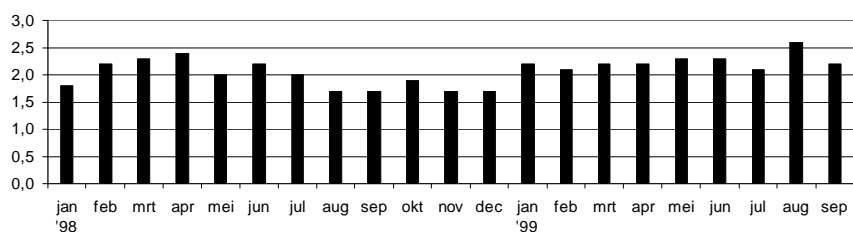
De consumentenprijsindex voor de monetaire unie (EURO-11, CPIMU) geeft de gemiddelde prijsontwikkeling weer in de 11 landen die met ingang van 1 januari 1999 meedoen in de Economische en Monetaire Unie.

De EURO-15 geeft de gemiddelde prijsontwikkeling weer van de 15 lidstaten van de Europese Unie.

Noot voor de redactie

Voor achtergrondinformatie en overige tabellen over dit onderwerp kunt u contact opnemen met het Centraal Bureau voor de Statistiek in Voorburg, tel. (070) 337 58 70. Overige informatie kunt u verkrijgen bij de persdienst van het CBS, tel. (070) 337 58 16.

Procentuele verandering CPI-ALLE HUISHOUDENS t.o.v. de overeenkomstige maand een jaar eerder



Procentuele wijzigingen t.o.v. de overeenkomstige maand uit het voorgaande jaar

		Nationale CPI Nederland Alle huishoudens	Nationale CPI Nederland Alle huishoudens, afgeleid	Geharmoniseerde index Nederland	Geharmoniseerde index EURO-11	Geharmoniseerde index EURO-15
jaargemiddelden						
1997		2,2	2,0	1,9	1,6	1,7
1998		2,0	1,7	1,8	1,1	1,3
maanden						
januari	1998	1,8	1,6	1,6	1,1	1,3
februari	1998	2,2	2,0	2,1	1,1	1,3
maart	1998	2,3	2,1	2,2	1,1	1,3
april	1998	2,4	2,2	2,5	1,4	1,6
mei	1998	2,0	1,9	2,1	1,3	1,5
juni	1998	2,2	2,0	2,2	1,4	1,5
juli	1998	2,0	1,8	1,8	1,3	1,4
augustus	1998	1,7	1,5	1,4	1,1	1,3
september	1998	1,7	1,4	1,3	1,0	1,2
oktober	1998	1,9	1,6	1,5	0,9	1,1
november	1998	1,7	1,5	1,5	0,8	1,0
december	1998	1,7	1,5	1,5	0,8	1,0
januari	1999	2,2	1,7	2,1	0,8	0,9
februari	1999	2,1	1,6	2,0	0,8	1,0
maart	1999	2,2	1,6	2,0	1,0	1,2
april	1999	2,2	1,7	1,9	1,1	1,2
mei	1999	2,3	1,8	2,1	1,0	1,1
juni	1999	2,3	1,8	2,1	0,9	1,0
juli	1999	2,1	1,5	1,8	1,1	1,1
augustus	1999	2,6	2,1	2,5	1,2	1,2
september	1999	2,2 *)	1,7 *)	2,0 *)		

*) Voorlopige cijfers.

Consumentenprijsindex alle huishoudens (1995=100) ¹⁾

Artikelmgroep	Wegings- factoren	1999	1999	% mutatie sep. '99 t.o.v	
		aug.	sep. 2)	aug. '99	sep. '98
0 Totaal bestedingen	100000	108,9	109,4	0,5	2,2
1 Voedingsmiddelen en alcoholvrije dranken	13726	104,1	104,0	-0,1	0,5
Voedingsmiddelen	12414	104,5	104,4	-0,1	0,7
Brood en granen	2324	104,4	104,4	0,0	2,1
Vlees	2911	104,4	103,9	-0,5	-0,1
Vis	313	115,3	115,0	-0,3	6,5
Melk, kaas en eieren	2120	101,4	102,1	0,7	-0,4
Oliën en vetten	361	101,8	102,0	0,2	0,0
Fruit	986	115,0	115,8	0,7	1,6
Groenten, incl. aardappelen e.d.	1446	98,8	96,6	-2,2	-2,8
Suiker en andere zoetw aren	881	101,8	102,4	0,6	1,4
Voedingsmiddelen n.e.g.	1072	109,3	109,2	-0,1	3,3
Alcoholvrije dranken	1312	100,5	100,6	0,1	-1,5
Koffie, thee en cacao	568	92,1	92,0	-0,1	-8,6
Mineraalw ater, frisdranken e.d.	744	106,8	107,1	0,3	3,9
2 Alcoholhoudende dranken en tabak	3980	112,2	112,2	0,0	4,1
Alcoholhoudende dranken	1923	103,4	103,4	0,0	1,9
Tabak	2057	120,5	120,5	0,0	6,0
3 Kleding en schoeisel	6121	102,0	110,5	8,3	0,3
Kleding en kledingstoffen	4995	101,3	110,2	8,8	0,0
Schoeisel en schoenreparaties	1126	105,1	111,8	6,4	1,6
4 Huisvesting, water, elektriciteit, gas	26832	117,2	117,1	-0,1	2,8
Huisvesting	20422	117,5	117,5	0,0	3,0
Normaal onderhoud en reparatie w oning	1623	108,2	108,2	0,0	1,2
Overige diensten i.v.m. w oning, w .o. w ater	839	124,1	124,1	0,0	11,0
Elektriciteit, gas e.a. brandstoffen	3948	117,6	117,6	0,0	1,3
5 Stoffering, huishoudelijke apparaten	7959	104,2	104,1	-0,1	2,2
Meubelen, stoffering en decoratie	3368	105,8	105,2	-0,6	2,7
Huishoudtextiel	931	103,3	103,6	0,3	2,4
Verw armingsapp., kookapp., koelkasten	904	95,2	94,9	-0,3	0,2
Vaat- en glasw erk en huishoudelijke artikelen	470	104,4	105,3	0,9	1,4
Gereedschappen en w erktuigen voor huis en tuin	430	102,1	102,3	0,2	1,3
Dagelijks w oningonderhoud	1856	106,8	107,0	0,2	2,5
6 Gezondheid	544	106,0	106,1	0,1	1,9
7 Vervoer	10707	107,6	107,7	0,1	4,3
Aankoop voertuigen	4211	99,3	99,5	0,2	0,7
Gebruik van privé-voertuigen, w .o. autobrandstoffen	4784	114,2	114,7	0,4	8,2
Vervoersdiensten	1712	109,1	108,3	-0,7	1,6
8 Communicatie	1862	103,4	102,7	-0,7	-7,4
9 Recreatie en cultuur	11329	103,5	103,2	-0,3	1,4
Apparaten, toebehoren incl. reparatie	4744	92,7	91,3	-1,5	-1,2
Recreatie en cultuur	3092	113,5	114,5	0,9	3,7
Kranten, boeken en schrijfw aren	2150	111,8	111,8	0,0	2,7
Pakketreizen	1343	105,1	105,1	0,0	1,3
10 Onderwijs	376	110,6	112,4	1,6	2,9
11 Hotels, cafés en restaurants	5521	111,6	111,1	-0,4	3,9
Restaurants, cafés en kantines	4387	110,6	110,8	0,2	3,5
Accommodatie	1134	115,2	112,3	-2,5	5,5
12 Diverse goederen en diensten	6293	104,4	104,4	0,0	1,7
Lichaamsverzorging	1980	109,8	110,0	0,2	4,3
Artikelen voor persoonlijk gebruik n.e.g.	891	98,1	97,9	-0,2	-0,9
Verzekering	2486	101,8	101,8	0,0	0,6
Bankdiensten n.e.g.	31	102,0	102,0	0,0	2,9
Andere diensten n.e.g.	905	105,8	105,8	0,0	1,2
13 Consumptiegebonden belastingen en overheidsd.	4750	110,1	111,9	1,6	4,2
Consumptiegebonden belastingen	3785	108,9	108,9	0,0	3,1
Overheidsdiensten, w .o. collegegelden en les gelden VO	965	114,9	123,4	7,4	7,7

1) De prijsindexcijfers geven het prijsverloop w eer van een pakket goederen en diensten, zoals dit in 1995 gemiddeld werd aangeschaft door huishoudens in Nederland.

2) Voorlopige cijfers.

Consumentenprijsindex, alle huishoudens (1995=100)

	jan.	feb.	mrt.	apr.	mei	juni	juli	aug.	sep.	okt.	nov.	dec.	jaar
1996	100,6	101,0	102,0	102,3	102,0	101,6	101,9	101,7	102,7	102,9	102,8	102,7	102,0
1997	102,8	103,0	103,8	103,9	104,2	103,6	104,0	104,3	105,2	105,3	105,4	105,1	104,2
1998	104,7	105,3	106,2	106,4	106,3	105,9	106,1	106,1	107,0	107,3	107,2	106,9	106,3
1999	107,0	107,5	108,5	108,7	108,7	108,3	108,3	108,9	109,4 *)				

Consumentenprijsindex alle huishoudens, afgeleid ¹⁾ (1995=100)

	jan.	feb.	mrt.	apr.	mei	juni	juli	aug.	sep.	okt.	nov.	dec.	jaar
1996	99,9	100,3	101,2	101,5	101,3	100,9	101,2	101,0	102,0	102,2	102,1	102,0	101,3
1997	101,9	102,1	102,8	102,9	103,1	102,6	103,0	103,3	104,3	104,4	104,4	104,1	103,3
1998	103,5	104,1	105,0	105,2	105,1	104,7	104,9	104,9	105,8	106,1	106,0	105,7	105,1
1999	105,3	105,8	106,7	107,0	107,0	106,6	106,5	107,1	107,6 *)				

Consumentenprijsindex, werknemersgezinnen (1995=100)

Laag inkomen

	jan.	feb.	mrt.	apr.	mei	juni	juli	aug.	sep.	okt.	nov.	dec.	jaar
1996	100,6	100,9	101,9	102,2	101,9	101,5	101,8	101,6	102,5	102,8	102,6	102,5	101,9
1997	102,7	102,9	103,7	103,8	104,0	103,5	103,9	104,1	105,0	105,1	105,2	104,9	104,1
1998	104,6	105,2	106,0	106,3	106,2	105,7	105,9	105,9	106,8	107,0	107,0	106,7	106,1
1999	106,8	107,4	108,3	108,5	108,5	108,1	108,0	108,6	109,1 *)				

Laag inkomen, afgeleid ¹⁾

	jan.	feb.	mrt.	apr.	mei	juni	juli	aug.	sep.	okt.	nov.	dec.	jaar
1996	99,9	100,2	101,2	101,5	101,2	100,8	101,1	100,9	101,8	102,1	101,9	101,9	101,2
1997	101,8	102,0	102,7	102,8	103,0	102,5	102,9	103,2	104,1	104,2	104,3	104,0	103,1
1998	103,4	104,0	104,8	105,1	105,0	104,5	104,7	104,7	105,6	105,9	105,8	105,5	104,9
1999	105,1	105,6	106,5	106,8	106,8	106,4	106,3	106,9	107,3 *)				

Hoog inkomen

	jan.	feb.	mrt.	apr.	mei	juni	juli	aug.	sep.	okt.	nov.	dec.	jaar
1996	100,3	100,8	101,8	102,1	101,9	101,4	101,3	101,2	102,3	102,5	102,4	102,3	101,7
1997	102,2	102,5	103,4	103,5	103,7	103,1	103,1	103,5	104,6	104,7	104,7	104,3	103,6
1998	103,8	104,5	105,5	105,7	105,6	105,1	105,1	105,1	106,1	106,4	106,3	106,0	105,4
1999	105,9	106,5	107,6	107,8	107,9	107,4	107,2	107,9	108,5 *)				

Hoog inkomen, afgeleid ¹⁾

	jan.	feb.	mrt.	apr.	mei	juni	juli	aug.	sep.	okt.	nov.	dec.	jaar
1996	99,8	100,2	101,2	101,6	101,3	100,8	100,8	100,7	101,8	102,0	101,9	101,8	101,2
1997	101,5	101,7	102,6	102,7	102,9	102,3	102,4	102,7	103,8	103,9	104,0	103,6	102,8
1998	102,9	103,5	104,5	104,8	104,7	104,2	104,2	104,2	105,2	105,5	105,4	105,0	104,5
1999	104,5	105,1	106,2	106,5	106,5	106,1	105,9	106,5	107,1 *)				

1) De afgeleide CPI is berekend als de gewone prijsindex exclusief het effect van veranderingen in de tarieven van de kostprijsverhogende (zgn. indirecte) belastingen en de consumptiegebonden belastingen.

*) Voorlopige cijfers.

Geharmoniseerde index van consumentenprijzen (1996=100)

Nederland

	jan.	feb.	mrt.	apr.	mei	juni	juli	aug.	sep.	okt.	nov.	dec.	jaar
1996	98,7	99,2	100,4	100,7	100,3	99,8	99,5	99,3	100,4	100,7	100,5	100,4	100,0
1997	100,4	100,6	101,6	101,7	101,9	101,3	101,4	101,8	102,9	103,0	103,0	102,6	101,9
1998	102,0	102,7	103,8	104,2	104,0	103,5	103,2	103,2	104,2	104,5	104,5	104,1	103,7
1999	104,1	104,8	105,9	106,2	106,2	105,7	105,1	105,8	106,3 *)				

EURO-11, CPIMU ¹⁾

	jan.	feb.	mrt.	apr.	mei	juni	juli	aug.	sep.	okt.	nov.	dec.	jaar
1996	98,9	99,3	99,7	99,9	100,1	100,1	100,2	100,1	100,2	100,4	100,4	100,6	100,0
1997	100,9	101,2	101,3	101,2	101,5	101,5	101,6	101,8	101,9	101,9	102,0	102,1	101,6
1998	102,0	102,3	102,4	102,6	102,8	102,9	102,9	102,9	102,9	102,8	102,8	102,9	102,7
1999	102,8	103,1	103,4	103,7	103,8	103,8	104,0	104,1 *)					

1) Consumentenprijsindex voor de monetaire unie.

EURO-15

	jan.	feb.	mrt.	apr.	mei	juni	juli	aug.	sep.	okt.	nov.	dec.	jaar
1996	98,8	99,2	99,6	99,9	100,1	100,2	100,0	100,1	100,4	100,5	100,5	100,7	100,0
1997	100,9	101,2	101,3	101,4	101,7	101,7	101,7	101,9	102,1	102,2	102,3	102,4	101,7
1998	102,2	102,5	102,7	103,0	103,2	103,3	103,2	103,2	103,3	103,3	103,3	103,4	103,0
1999	103,2	103,5	103,8	104,2	104,3	104,3	104,3	104,4 *)					

Geharmoniseerde consumentenprijsindices van de 15 landen in de Europese Unie ^{*)}

	Totaal index 1996=100 aug-99	aug-99 t.o.v. aug-98
Frankrijk	102,5	0,5
Oostenrijk	102,4	0,5
Duitsland	103,3	0,7
België	103,5	0,9
Finland	104,0	1,3
Luxemburg	103,9	1,4
Italië	105,8	1,6
Portugal	106,5	1,8
Spanje	106,6	2,3
Ierland	106,4	2,4
Nederland	105,8	2,5
CPIMU	104,1	1,2
Zweden	103,1	0,8
Verenigd Koninkrijk	104,8	1,3
Griekenland	111,2	1,6
Denemarken	105,7	2,4
EURO-15	104,4	1,2

*) Voorlopige cijfers.
Bron: Eurostat/CBS