

## Inhoud

Overige gegevens pag. 1

### Algemeen

– Maandplanning sociaal-economische kerncijfers.. pag. 6

### Delfstoffenwinningen industrie

– Indexcijfers van de productie per werkende in de nijverheid, 1<sup>e</sup> kwartaal 1999. pag. 7

### Financiële instellingen en markten

– Gemiddeld rendement van obligatieleningen, obligatie- en aandelenindexcijfers, week no. 34. pag. 12  
– Nieuwe Levensverzekeringen, juli 1999. pag. 4

### Huishoudens en individuen

– Consumentenconjunctuuronderzoek, augustus 1999. pag. 3

### Economische relaties met het buitenland

– De buitenlandse handel van Nederland, juni 1999. pag. 8  
– Geregistreerde en bijgeschatte in- en uitvoer, juni 1999. pag. 8  
– Invoer per goederensoort, juni 1999. pag. 10  
– Uitvoer per goederensoort, juni 1999. pag. 11  
– In- en uitvoer per land, juni 1999. pag. 9

### Energie

– Aardgasbalans, april 1999. pag. 2  
– Elektriciteitsbalans, april 1999. pag. 2

### Nationale rekeningen

– Consumptieve bestedingen van gezinshuishoudingen, volumemutaties, juni 1999. pag. 5  
– Consumptieve bestedingen van gezinshuishoudingen, waardenmutaties, juni 1999. pag. 6  
– Toegevoegde waarde in de bouwnijverheid en bouwinstallatiebedrijven, volumemutaties, juni 1999. pag. 7

### Rechtsbeschermingenveiligheid

– Ingediende asiolverzoeken naar nationaliteit der asielzoekers, 1<sup>e</sup> halfjaar 1999. pag. 4

### Cultuurenvrijtijdsbesteding

– Kerncijferspodiumkunsten, 1997/98. pag. 7

### Overige gegevens

(Niet in dit Statistisch bulletin opgenomen)

Verkrijgbaar is nieuw materiaal betreffende de volgende statistieken:

– Aardoliestatistiek: voorlopige cijfers juni 1999  
Inl. tel. (070) 337 4377  
– Promoties bij het wetenschappelijk onderwijs, 1997/98  
Inl. tel. (070) 337 53 45.  
– Enquête beroepsbevolking 1998, uitkomsten ziekteverzuim  
Inl. tel. (070) 337 58 50.

### Verklaring van de tekens

. = gegevens ontbreken; – = nihil; x = geheim; \* = voorlopig cijfer.  
( ) achter de titel = nummer met de laatste publicatie overeenkomstig tabel.

### Auteursrecht

© CBS, Voorburg/Heerlen, 1999. Bronvermelding is verplicht.  
Vervelvoudiging voor eigen of in tern gebruik is toegestaan.  
ISSN: 0166-9680

### Prijs

f 131,00 per jaar (excl. verzendkosten); los nummer f 12,50.

### Informatie

Klantenservice: tel. (045) 570 70 70; info serv@cbs.nl  
Web site: www.cbs.nl; Conjunction: te le tekst pag. 506 en 507  
Redactie SB: CBS, Postbus 4000, 2270 JM Voorburg,  
tel. (070) 337 49 40; e-mail: pbrn@cbs.nl

## Aardgasbalans

(29) Inl. tel. (070) 337 43 83

	1997	1998	1999		
	jaar	jaar	jan.-apr.	april	jan.-apr.
	mln m <sup>3</sup>				
Winning <sup>1)</sup>	80 282	76 331	30 546	5 637	31 252
Eigenverbruik winningsbedrijven	704	924	309	67	291
Afgevakelden/ofafgeblazen	136	126	37	7	40
Levering aanaardgashandelaren <sup>2)</sup>	79 442	75 281	30 200	5 563	30 921
Invoer	6 843	6 831	2 470	617	2 821
Uitvoer	40 237	36 841	14 686	2 852	15 926
Voorraadmutaties (ontrokken=+)	-15	29	16	6	17
Meetverschillen	556	774	337	60	267
Levering tbv binnenlands verbruik <sup>3)</sup>	46 589	46 074	18 337	3 394	18 100
waarvan:					
viagasdistributiebedrijven	24 075	24 066	10 817	1 807	11 242
aanelektriciteitsproductiebedrijven	7 502	7 026	2 276	457	2 163
overige directe leveringen	15 012	14 982	5 244	1 130	4 695

<sup>1)</sup> Winning tbv binnenlands verbruik en verkoop aan buitenland.<sup>2)</sup> Levering van winningsbedrijven aanaardgashandelaren.<sup>3)</sup> Levering van aardgashandelaren voor binnenlands verbruik.

## Elektriciteitsbalans

(29) Inl. tel. (070) 337 43 83

	1997	1998	1999		
	jaar	jaar	jan.-apr.	april	jan.-apr.
	mln kWh				
Brutoproductie (incl. winning)	86 659	90 981	30 332	6 735	29 610
w.v.					
elektriciteitsproductiebedrijven (centraal)	60 732	62 254	20 497	4 165	18 996
overige elektriciteitsproductie (decentraal)	25 927	28 727	9 835	2 570	10 614
Eigenverbruik	3 556	3 504	1 133	273	1 118
w.v.					
elektriciteitsproductiebedrijven (centraal)	2 251	2 097	684	165	663
overige elektriciteitsproductie (decentraal)	1 305	1 407	449	108	455
Nettoproductie	83 103	87 477	29 199	6 462	28 492
Invoer	13 107	12 234	4 026	1 525	5 269
Uitvoer	475	420	181	23	126
Beschikbaar binnenland	95 735	99 291	33 044	7 964	33 635
w.v.					
via het openbare net	84 098	87 460	28 994	7 012	29 658
via het zelf opwekkersnet	11 637	11 831	4 050	952	3 977
Netverliezen	3 735	3 871	1 289	311	1 312
Binnenlands verbruik	92 000	95 420	31 755	7 653	32 323

## Consumentenvertrouwen onveranderd groot

Het vertrouwen van de consument in de ontwikkeling van de Nederlandse conjunctuur is in augustus vrijwel gelijk gebleven aan dat in juli. De koopbereidheid van consumenten blijft onveranderd hoog. Hun mening over het economisch klimaat is ongewijzigd, zo blijkt uit cijfers van het CBS.

### Koopbereidheid blijft hoog

De koopbereidheid blijft onveranderd op een relatief hoog niveau. De consumenten hebben een iets positiever oordeel over de ontwikkeling van hun eigen financiële positie, vooral in de afgelopen twaalf maanden. Daar staat tegenover dat in augustus het aantal ondervraagden dat de tijd gunstig acht voor grote aankopen iets lager is dan in juli. In juli vond 48% het moment gunstig voor grote uitgaven. In augustus is dat 43%, vergelijkbaar met het niveau in maart, april en mei. Het aantal ondervraagden dat de tijd ongunstig vindt voor grote aankopen is vrijwel gelijk gebleven: 10% in juli en 9% in augustus.

### Oordeel economisch klimaat stabiel

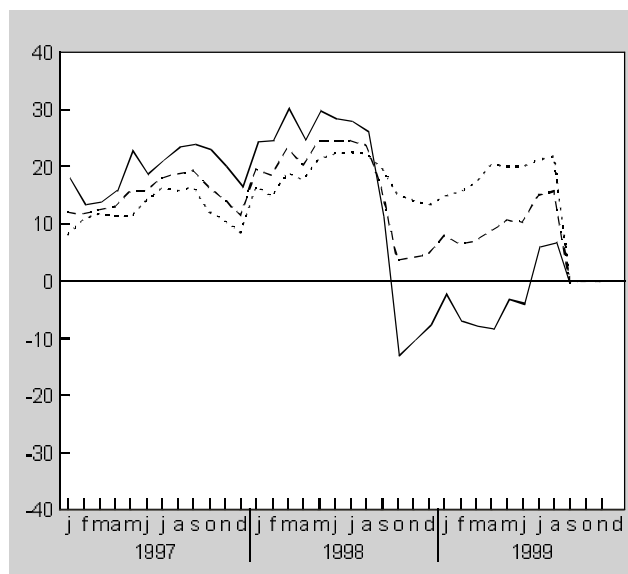
Het oordeel van de consument over het economisch klimaat is in augustus gelijk gebleven. Zowel de mening over de economische omstandigheden in de afgelopen twaalf maanden als die over de komende twaalf maanden is stabiel.

### Technischetoelichting

Het consumentenvertrouwen is een stemmingsindicator die de mening van consumenten over de verbetering (+) of verslechtering (-) van hun eigen financiën en de economie in het algemeen weergeeft. Tijdens de recessie begin jaren tachtig zijn de laagste waarden gemeten (-48 in oktober 1982). In de tweede helft van de jaren tachtig liep het vertrouwen op tot +15 in juli 1989. Daarna volgde een verslechtering tot -27 in maart 1993. In de rest van de jaren negentig trad een verbetering op tot midden 1998, toen de recordwaarde van +25 werd gemeten. In september en oktober 1998 viel het consumentenvertrouwen vervolgens terug tot +4, vooral door een verminderd vertrouwen in het economisch klimaat.

De index van het consumentenvertrouwen is gebaseerd op vijf vragen die maandelijks in het Consumenten Conjunctuuronderzoek

## 5. Index consumentenvertrouwen, economisch klimaat en koopbereidheid



worden gesteld aan ongeveer duizend personen. Twee van deze vragen gaan over de economische situatie in het algemeen. Het CBS berekent uit de antwoorden op deze twee vragen de indicator van het economisch klimaat. De overige drie vragen waarop het consumentenvertrouwen is gebaseerd, gaan over de financiële situatie van het eigen huishouden. Daaronder is ook de vraag of de tijd gunstig is voor aankopen van duurzame goederen. De antwoorden op deze vragen worden samengevat in de indicator van de koopbereidheid.

De indicatoren bedragen minimaal -100 en maximaal +100. Een indicator van 0 betekent dat het aantal personen met een positieve ('situatie verbeterd') mening even groot is als het aantal mensen met een negatieve ('situatie verslechterd') mening. Doorgaans voorziet een meerderheid van de ondervraagden overigens in het geheel geen verandering.

De ontwikkeling van het consumentenvertrouwen kan afwijken van die van het producentenvertrouwen in de industrie, een andere belangrijke stemmingsindicator van het CBS. In de index van het producentenvertrouwen in de industrie spelen onder andere de verwachtingen van ondernemers over de afzet aan andere bedrijven en aan het buitenland een rol. Slechts een beperkt deel van de industriële productie wordt geleverd aan de Nederlandse consument.

### Consumentenconjunctuuronderzoek <sup>1)</sup>

(31) Inl. tel. (045) 570 74 87

	Jan.	Febr.	Maart	Apr.	Mei	Juni	Juli	Aug.	Sept.	Okt.	Nov.	Dec.
Index van consumentenvertrouwen <sup>2)</sup>												
1994	-18	-16	-14	-11	-8	-6	-5	3	6	-3	-2	-8
1995	-1	5	5	2	6	2	5	11	8	8	4	-3
1996	4	-2	-8	-8	-2	-1	4	5	8	8	2	1
1997	12	12	13	13	16	16	18	19	19	16	14	12
1998	20	19	23	20	25	25	25	24	16	4	4	5
1999	8	6	7	9	11	10	15	16				
Index van het economisch klimaat <sup>2)</sup>												
1994	-42	-36	-28	-23	-20	-13	-12	5	16	1	0	-8
1995	1	7	9	2	9	1	3	14	11	13	7	-1
1996	4	-12	-23	-26	-11	-8	-2	-2	9	14	2	6
1997	18	13	13	15	23	18	21	23	24	23	20	16
1998	24	24	30	24	30	28	28	26	11	-13	-11	-8
1999	-3	-7	-8	-9	-3	-4	6	6				
Index van de koopbereidheid <sup>2)</sup>												
1994	-1	-3	-4	-3	-0	-2	-1	1	-1	-5	-4	-7
1995	-2	3	2	2	4	3	7	9	7	5	2	-4
1996	4	4	2	5	3	4	8	9	7	5	2	-2
1997	8	11	12	11	11	14	16	16	16	12	11	8
1998	17	15	19	18	21	22	22	22	20	15	14	13
1999	15	16	17	20	20	20	21	22				

<sup>1)</sup> Net to steek proef aan tal is 808 in de maand augustus 1999.

<sup>2)</sup> Voor berekeningswijze van deze index zie de publicatie Gebruikershandboek.

Consumentenconjunctuuronderzoek 1972-1992 (SDU/uitgeverij, 1994).

Meting ang van januari 1994 worden de indexen met terugwerken de krachtgeprezen teerd als een saldo met als minimum -100 en als maximum +100.

	1996	1997	1998	1e halfjaar		
				1997	1998	1999
	x 1 000					
Afrika	5,61	5,70	9,90	2,61	3,92	5,33
w.o.						
Angola	0,42	0,37	0,61	0,16	0,23	0,71
Ethiopië	0,11	0,13	0,24	0,07	0,08	0,09
Liberia	0,64	0,47	0,19	0,35	0,10	0,08
Noord-Afrika	0,64	0,70	1,05	0,28	0,50	0,43
Soedan	0,66	0,68	1,88	0,22	0,61	0,87
Somalië	1,46	1,28	2,78	0,59	1,07	1,22
Zaire	0,44	0,59	0,41	0,34	0,20	0,11
Amerika	0,05	0,05	0,10	0,03	0,04	0,06
w.o.						
Suriname	0,01	0,00	0,01	–	–	0,01
Midden-Oosten	6,46	11,58	11,09	3,86	4,55	2,99
w.o.						
Irak	4,38	9,64	8,30	3,12	3,36	1,87
Iran	1,52	1,25	1,68	0,51	0,81	0,59
Libanon	0,13	0,14	0,16	0,05	0,06	0,06
Syrië	0,31	0,46	0,83	0,13	0,27	0,40
Ove rig Azië	5,55	9,12	9,76	3,60	4,63	2,79
w.o.						
Afghanistan	3,02	5,92	7,12	1,86	3,50	1,61
China	0,47	1,16	0,92	0,59	0,40	0,49
India	0,07	0,05	0,07	0,02	0,05	0,02
Pakistan	0,24	0,22	0,21	0,10	0,10	0,08
Sri Lanka	1,48	1,50	1,05	0,92	0,43	0,38
Europa	4,85	7,45	13,55	2,99	5,01	9,16
w.o.						
Azerbeidzjan	0,19	0,32	1,27	0,11	0,26	0,95
Bulgarije	0,06	0,05	0,06	0,02	0,02	0,01
(Voormalig)Joegoslavië	1,97	3,78	8,33	1,50	3,19	6,05 <sup>1)</sup>
Polen	0,02	0,03	0,02	0,02	0,01	–
Roemenië	0,13	0,08	0,06	0,02	0,02	0,04
Turkije	0,69	1,14	1,22	0,43	0,54	0,62
Staat loos of on bekend	0,34	0,54	0,83	0,20	0,32	0,35
Totaal	22,86	34,44	45,22	13,29	18,48	20,67
Mannen	14,94	22,93	29,56	8,81	12,16	12,62
Vrouwen	7,79	11,40	15,57	4,43	6,28	7,71
Onbekend	0,13	0,11	0,08	0,05	0,04	0,35
Jong er dan 15 jaar	7,80	11,77	11,48	4,30	4,68	5,31
15 jaar of ou der	15,06	22,68	33,74	8,99	13,80	15,37

Bron: Ministerie van Justitie.

<sup>1)</sup> Ditaantal is inclusief 3,2 duizend uitgenodigde Kosovaren.

**Nieuwe levensverzekeringen, juli 1999**

(31) Inl. tel. (070)337 46 04

	juli			jan t/m juli			juli			jan t/m juli		
	1999	1998	1999	1999	1998	1999	1999	1998	1999	1999	1998	1999
	x 1 000						mln gld					
<b>Individuele levensverzekeringen</b>	<b>polissen</b>			<b>verzekerd kapitaal</b>			<b>premieperiodiek</b>			<b>premie eens</b>		
Naar product												
hypotheek	26,0	152,4	185,4	4 125,9	21 378,5	27 229,9	82,5	455,8	576,5	62,6	281,0	343,9
pensioen uitgesteld	12,7	36,8	46,7	1 798,7	8 887,0	10 481,9	35,1	165,1	193,8	86,9	345,9	332,7
lijfrente uitgesteld	30,3	290,6	316,2	2 002,1	13 530,6	13 846,7	61,3	415,0	423,3	345,2	2 596,3	2 472,9
direct aan de rente	3,3	24,3	27,0	556,8	3 108,8	4 219,1	0,0	0,0	0,0	388,9	2 076,1	2 505,1
levens lang bij overlijden	26,6	201,7	185,8	192,4	1 820,0	1 636,2	6,4	43,4	61,7	11,2	30,4	25,1
spaarverzekering	32,1	227,9	252,3	1 671,4	11 591,2	12 962,9	68,0	420,7	529,0	69,0	598,5	639,7
risicoverzekering	14,1	100,5	97,4	1 690,4	8 126,2	9 331,3	8,7	46,2	53,1	5,0	86,5	85,5
overige verzekeringen	3,7	20,0	22,8	303,8	1 497,5	1 477,9	6,8	33,1	34,4	26,1	83,7	112,6
Naar premiebetaling												
periodiek	127,8	842,2	955,5	10 920,1	61 404,4	71 699,3	268,7	1 579,3	1 871,9	178,6	939,1	1 068,3
in eens	21,1	212,0	178,2	1 421,2	8 535,3	9 486,7				816,3	5 159,3	5 449,2
Naar soort verzekering												
in geld	70,6	565,5	595,1	5 598,7	36 777,4	37 098,3	78,2	560,1	560,9	581,8	3 922,3	3 927,5
in beleggingseenheden	78,4	488,7	538,6	6 742,7	33 162,3	44 087,7	190,5	1 019,2	1 311,0	413,1	2 176,1	2 590,0
Totale individuele productie	148,9	1 054,2	1 133,7	12 341,3	69 939,7	81 186,0	268,7	1 579,3	1 871,9	995,0	6 098,4	6 517,5
w.o. univ ersal life	.	.	.	.	.	.	.	.	.	.	.	.
bedrijfspaarregelingen	.	.	.	.	.	.	.	.	.	.	.	.
<b>Spaarkasinschrijvingen</b>												
Naar product												
hypotheek	0,3	2,8	2,1	8,1	74,4	63,2	0,9	6,3	5,6	0,4	2,6	3,1
pensioen uitgesteld	0,0	0,0	0,1	0,2	2,0	2,0	0,2	1,4	1,3	0,0	0,2	0,2
lijfrente uitgesteld	2,9	25,1	22,7	115,1	900,3	937,2	11,4	75,9	72,9	1,9	11,7	12,1
ongeclausuleerd	8,8	101,0	71,9	202,2	2 228,4	1 732,7	15,3	177,6	122,3	1,9	21,0	15,9
Totale spaarkasproductie	11,9	128,9	96,7	325,6	3 205,1	2 735,2	27,8	261,3	202,0	4,2	35,4	31,3
w.o. bedrijfspaarregelingen	.	.	.	.	.	.	.	.	.	.	.	.

## Consumptiestimuleert economische groei

Het volume van de binnenlandse consumptieve bestedingen in de eerste helft van dit jaar is 4,0% groter dan in dezelfde periode van 1998. De gezinsconsumptie handhaaft met deze toename het hogegroei tempo niveau, al blijft de toename enigszins achter bij de uitzonderlijk sterke groei in 1998.

De economische groei in het eerste halfjaar, afgemeten aan de volume-ontwikkeling van het BBP, bedraagt 3,1%. Deze toename kan voor een belangrijk deel toegeschreven worden aan de robuuste groei van de gezinsconsumptie. Van de BBP-toename werd 2,5 procentpunt door de gezinsconsumptie veroorzaakt.

Duurzame goederen: zeer gewild

Van de onderscheiden consumptie categorieën kent de meest conjunctuurgevoelige groep, de duurzame goederen, in de eerste helft van dit jaar het hoogste groeicijfer (8,9%). Dit stijgingspercentage ligt zelfs hoger dan de jaargroei van deze categorie in het vorige jaar. Gezinnen geven vooral meer uit aan elektronica en aan nieuwe auto's.

## Uitgaven aan voedingafgenomen

Aan voedings- en genotmiddelen is in het eerste halfjaar van 1999 minder besteed dan in dezelfde periode van vorig jaar. Het volume is 1,5% kleiner dan een jaar eerder. De dalingen doen zich in vrijwel alle onderscheiden assortimentsgroepen voor.

## Sterke toename bij uitgaven aan vervoeren communicatie

De diensten en de overige goederen vormen, met een aan deel van tweederde in het totaal, veruit de grootste categorie. Het volume van deze categorie is in het eerste halfjaar 3,7% groter dan een jaar eerder. Sterke groeiers zijn de vervoers- en communicatiediensten en de financiële en zakelijke diensten. De uitgaven aan horeca en aan verwarming, verlichting en water blijven wat achter. Bij de laatste groep zijn de weersomstandigheden een factor van betekenis.

## Toelichting

De binnenlandse consumptieve bestedingen betreffen alle uitgaven op Nederlands grondgebied, dus ook de uitgaven van buitenlandse toeristen in Nederland. De uitgaven van Nederlandse ingezetenen in het buitenland zijn niet in het cijfer opgenomen. De groeicijfers zijn steeds gebaseerd op een vergelijking met dezelfde periode in het voorgaand jaar. Maandcijfers worden beïnvloed door de samenstelling van de koopdagen. Op een vrijdag of zaterdag wordt beduidend meer besteed dan op een maandag of dinsdag. Dit koopdageneffect effect betreft vooral de uitgaven aan levensmiddelen en duurzame consumptiegoederen. Voor deze kalendereffecten is niet gecorrigeerd. De consumptiecijfers zijn aangepast aan de uitkomsten van de reguliere kwartaalrekeningen van het CBS.

## Consumptieve bestedingen van gezinshuishoudingen <sup>1)</sup>, volumemutaties

(30) Inl. tel. (070) 337 48 66

	Mutaties in procenten t.o.v. de overeenkomstige periode van het voorgaand jaar												
	1996	1997	1998		1999								
			4e kw.	1e kw.	2e kw.	jan.	febr.	maart	april	mei	juni	jan-juni	
<b>Voedings- en genotmiddelen</b>	1,8	1,4	0,2	0,6	-3,3	0,2	-9,7	-1,3	1,6	2,1	-3,0	1,8	-1,5
<i>Voedingsmiddelen</i>	1,8	1,8	0,2	0,4	-3,7	0,4	-9,9	-1,7	1,2	2,9	-2,7	1,1	-1,6
Aardappelen, groenten en fruit	1,0	0,8	-3,1	-3,6	-9,7	0,0	-13,4	-11,1	-4,3	3,1	-4,7	1,6	-4,8
Vlees, vleeswaren en conserven	1,6	-0,4	-3,0	-2,3	-3,7	0,8	-9,9	-2,4	2,2	3,0	-2,9	2,5	-1,5
Vis	0,3	8,4	1,8	0,8	0,3	2,9	-3,8	1,1	4,0	0,3	0,5	7,8	1,7
Zuivelproducten	1,7	1,7	1,3	1,0	-3,1	-0,7	-10,7	-0,5	3,0	2,5	-2,1	-2,5	-1,8
Brood, beschuit en broodproducten	4,3	4,1	3,0	3,0	-2,2	2,8	-7,5	0,8	0,6	3,1	-0,7	6,7	0,4
Overige voedingsmiddelen	2,1	3,1	4,3	5,0	-0,7	-0,2	-8,2	4,4	2,9	3,2	-2,7	-0,9	-0,5
<i>Genotmiddelen</i>	1,6	0,9	0,2	1,0	-2,6	0,0	-9,2	-0,5	2,3	0,8	-3,6	3,0	-1,2
Zoetwaren	2,9	1,5	1,0	0,8	-0,8	-2,1	-7,2	3,0	2,0	0,2	-6,4	-0,1	-1,5
Tabak	-0,2	-2,5	-2,2	-1,8	-3,8	2,3	-9,6	-2,4	1,1	2,6	-0,3	4,5	-0,8
Dranken	2,3	2,6	1,4	3,3	-3,2	-0,3	-10,7	-1,9	3,4	-0,4	-4,2	4,1	-1,6
Consumptieijs	-0,8	3,5	-0,1	0,0	-0,6	1,9	-7,0	-1,0	3,4	4,6	-1,0	3,2	0,8
<b>Duurzame consumptiegoederen</b>	3,0	4,6	8,5	8,8	10,5	7,5	7,2	8,4	15,9	8,9	3,4	10,3	8,9
Kleding en textiel	2,0	3,2	4,6	3,8	7,4	3,3	3,0	3,0	16,4	2,2	-1,9	9,9	5,2
Mode-artikelen en lederwaren	-5,0	5,0	0,7	3,9	23,1	9,5	.	.	.	.	.	.	15,3
Schoeisel	4,0	1,1	3,7	2,3	3,1	0,9	-4,4	1,7	13,0	3,5	-8,6	10,0	1,8
Woninginrichtingsartikelen	3,9	3,7	8,2	10,1	8,4	2,6	5,0	7,9	12,1	2,3	1,1	4,4	5,4
Huishoudelijke apparaten	4,3	8,6	15,5	14,5	12,2	8,6	6,7	13,4	17,1	11,9	7,7	6,8	10,4
Huishoudelijke artikelen	1,2	0,8	-0,5	0,8	7,6	6,8	0,5	8,6	14,3	6,8	3,4	10,5	7,2
Vervoermiddelen en onderdelen	2,5	2,2	8,4	10,6	14,9	11,6	14,0	12,0	18,6	17,3	7,4	10,2	13,2
Overige duurzame goederen	4,7	10,0	14,9	14,2	10,8	13,2	8,7	9,0	14,3	13,4	8,8	17,7	12,1
<b>Overige goederen en diensten</b>	2,8	3,2	4,2	4,5	3,9	3,6	3,1	4,4	4,1	3,3	3,2	4,1	3,7
Motorbrandstoffen	3,1	2,5	5,9	11,4	3,2	4,1	3,3	5,5	1,1	4,3	3,9	.	3,6
Verwarming, verlichting en water	9,2	-5,4	1,2	7,5	3,6	-0,2	-3,0	14,5	0,7	-2,8	1,2	1,8	2,1
Woningdiensten	2,4	2,5	2,7	2,7	2,5	2,4	2,5	2,5	2,4	2,5	2,5	2,4	2,5
Maaltijd-, drank- en logiesverstreking	-0,1	5,3	3,9	3,6	2,2	2,0	2,3	1,2	3,2	2,8	0,3	3,0	2,1
Diensten m.b.t. ontspanning en cultuur	3,3	1,5	2,9	2,1	2,5	2,3	.	.	.	.	.	.	2,4
Vervoers- en communicatiediensten	6,7	8,6	8,8	10,8	13,0	10,6	.	.	.	.	.	.	11,7
Medische diensten	1,9	1,8	2,1	2,2	2,0	2,0	.	.	.	.	.	.	2,0
Financiële en zakelijke diensten	4,2	9,4	8,3	7,3	8,4	8,1	.	.	.	.	.	.	8,3
Ander goederen en diensten	2,1	3,5	5,1	4,0	3,9	3,8	.	.	.	.	.	.	3,9
<b>Binnenlandse particuliere consumptieve bestedingen</b>	2,7	3,2	4,4	4,8	4,1	3,9	2,1	4,3	5,9	4,2	2,4	5,0	4,0
Consumptie door niet-ingezetenen in Nederland	1,6	11,6	8,0	2,1	-1,1	-4,2	.	.	.	.	.	.	-2,9
Consumptie door gezinshuishoudingen in het buitenland	1,4	3,6	8,9	8,5	9,5	5,3	.	.	.	.	.	.	7,5
<b>Consumptieve bestedingen van gezinshuishoudingen</b>	2,7	3,0	4,5	5,0	4,4	4,1	2,5	4,6	6,1	4,4	2,8	5,2	4,3

<sup>1)</sup> Aansluitend bij de Nationale rekening en 1997 en de reguliere kwartaalrekening en 1999.

	Mutaties in procenten t.o.v. de overeenkomstige periode van het voorgaande jaar												
	1996	1997	1998			1999							
			4e kw.	1e kw.	2e kw.	jan.	febr.	maart	apr.	mei	juni	jan-juni	
<b>Voedings- en genotmiddelen</b>	2,2	3,5	2,7	3,0	-0,7	2,1	-7,0	1,4	4,2	4,0	-1,3	3,7	0,7
<i>Voedingsmiddelen</i>	1,9	3,9	2,9	2,6	-0,9	2,0	-7,3	1,3	4,0	4,6	-1,1	2,8	0,6
Aardappelen, groen ten en fruit	1,1	3,9	3,2	6,2	4,8	8,0	0,8	3,3	10,4	12,8	2,7	8,6	6,4
Vlees, vleeswaren en conserven	2,0	2,0	-1,5	-2,6	-4,0	0,0	-9,8	-2,8	1,6	1,6	-3,7	2,2	-2,0
Vis	5,0	8,5	9,0	8,7	8,4	11,9	4,2	9,1	12,0	8,8	9,0	17,6	10,4
Zuivelproducten	2,5	2,2	3,0	2,2	-2,5	-0,9	-10,7	0,7	3,8	2,3	-2,3	-2,7	-1,7
Brood, beschuit en broodproducten	4,5	4,1	4,1	4,1	-0,5	5,2	-6,3	2,9	2,6	5,2	1,6	9,3	2,4
Overige voedingsmiddelen	0,6	6,4	5,9	4,0	-2,3	-0,9	-9,8	2,6	1,2	2,1	-3,2	-1,4	-1,6
<i>Genotmiddelen</i>	2,9	2,7	2,5	3,8	-0,2	2,1	-6,5	1,8	4,5	2,9	-1,7	5,3	1,0
Zoetwaren	3,4	2,3	1,6	1,0	0,1	-1,4	-6,5	4,0	3,0	0,9	-6,0	0,7	-0,7
Tabak	2,7	2,4	3,6	6,3	1,1	6,1	-3,2	2,0	4,9	6,4	3,4	8,4	3,6
Dranken	2,8	3,1	2,6	4,6	-1,2	2,0	-9,0	0,1	5,8	1,9	-2,1	6,6	0,6
Consumptieijs	0,0	4,0	-0,9	-2,1	-2,3	0,5	-8,7	-2,9	1,8	2,7	-2,7	2,6	-0,7
<b>Duurzaamconsumptiegoederen</b>	2,3	4,5	9,0	8,5	10,9	8,1	7,9	8,7	15,9	9,3	4,2	11,1	9,4
Kleding en textiel	1,9	4,2	7,3	5,4	8,0	4,6	4,1	3,1	15,6	2,9	0,0	11,7	6,1
Mode-artikelen en lederwaren	-4,8	4,6	-2,2	-0,7	20,7	10,1	.	.	.	.	.	.	14,6
Schoeisel	4,1	2,9	6,8	3,6	5,3	4,2	-0,7	2,0	14,2	6,5	-5,8	14,5	4,6
Woninginrichtingsartikelen	4,6	4,0	9,7	12,0	11,7	6,1	7,8	10,9	16,1	5,0	4,8	8,5	8,8
Huishoudelijke apparaten	0,4	5,9	12,5	11,1	10,8	6,9	6,1	12,1	14,8	10,4	6,0	4,8	8,8
Huishoudelijke artikelen	2,1	2,3	1,3	2,9	9,1	7,9	1,7	10,2	16,0	8,2	4,4	11,3	8,4
Vervoermiddelen en onderdelen	1,3	1,4	9,0	11,8	15,2	11,9	14,4	12,4	18,5	17,9	7,7	10,3	13,5
Overige duurzame goederen	3,5	9,6	12,6	9,8	9,2	11,8	6,6	7,4	13,2	11,5	7,7	16,3	10,6
<b>Overige goederen en diensten</b>	5,3	5,8	6,3	6,0	5,9	6,2	5,0	6,5	6,3	5,9	5,9	6,9	6,1
Motorbrandstoffen	9,1	7,9	4,4	4,7	1,2	7,2	0,1	2,0	1,6	6,6	7,1	.	4,3
Verwarming, verlichting en water	16,3	2,1	2,6	6,2	3,9	4,0	-2,8	14,6	1,3	0,1	5,9	7,0	3,9
Woningdiensten	6,8	6,6	6,4	6,1	5,9	5,9	5,9	5,9	5,8	5,9	5,9	5,9	5,9
Maaltijd-, drank- en logiesverstreking	3,5	7,4	5,9	6,1	5,5	6,0	5,6	4,6	6,3	6,5	4,3	7,2	5,8
Diensten m.b.t. ontspanning en cultuur	6,6	4,2	5,1	4,4	5,0	5,1	.	.	.	.	.	.	5,1
Vervoers- en communicatiediensten	14,2	11,1	7,7	7,9	13,1	11,4	.	.	.	.	.	.	12,2
Medische diensten	3,4	4,3	4,1	4,6	4,2	4,3	.	.	.	.	.	.	4,3
Financiële en zakelijke diensten	-2,4	6,3	11,0	8,2	9,6	9,6	.	.	.	.	.	.	9,6
Andere goederen en diensten	2,7	4,7	7,3	6,2	5,9	6,0	.	.	.	.	.	.	6,0
<b>Binnenlandse particuliere consumptieve bestedingen</b>	4,3	5,2	6,3	6,1	5,9	6,0	3,9	6,2	7,8	6,3	4,6	7,3	6,0
Consumptie door niet-ingezetenen in Nederland	3,3	14,0	9,4	3,5	1,1	-1,2	.	.	.	.	.	.	-0,2
Consumptie door gezinshuishoudingen in het buitenland	4,6	7,5	9,4	7,0	8,0	5,7	.	.	.	.	.	.	6,9
<b>Consumptieve bestedingen van gezinshuishoudingen</b>	4,3	5,1	6,3	6,2	6,1	6,2	4,2	6,3	7,9	6,4	4,9	7,4	6,2

<sup>1)</sup> Aansluitend bij de Nationale rekening en de reguliere Kwartaalrekeningen 1997 en de reguliere Kwartaalrekeningen 1999.

## Maandplanning sociaal-economische kerncijfers

Het CBS publiceert een jaarplanning en een halfjaarplanning van zijn persberichten. Deze geven een indicatie van het moment waarop nieuwe cijfers beschikbaar komen. De weekplanning geeft nauwkeurig weer op welke dag een persbericht gepubliceerd zal worden. Als een uitbreiding van de dienstverlening publiceert het CBS voortaan ook maandelijks de publicatiedata van een aantal sociaal-economische kerncijfers voor de komende vijf maanden. Nieuwe cijfers over lonen en bevolking worden gepubliceerd in het Statistisch Bulletin. De overige sociaal-economische kerncijfers worden als persbericht uitgebracht.

Onderwerp	Publicatiedatum				
	1999				2000
	september	oktober	november	december	januari
Kwartaalrekeningen		28 (2e kw 99) <sup>2)</sup>	25 (3e kw 99) <sup>1)</sup>		27 (3e kw 99) <sup>2)</sup>
Industriële productie		12 (07-99 - 08-99)	11 (09-99)	09 (10-99)	13 (11-99)
Werkgelegenheid	uiterlijk 30 (2e kw 99)				
Werkloosheid	17 (06-99 - 08-99)	19 (07-99 - 09-99)	17 (08-99 - 10-99)	17 (09-99 - 11-99)	19 (10-99 - 12-99)
Lonen *	30 (08-99)	28 (09-99)	25 (10-99)	30 (11-99)	27 (12-99)
Consumentenprijzen	10 (08-99)	08 (09-99)	05 (10-99)	10 (11-99)	07 (12-99)
Producentenprijzen	01 (07-99)	01 (08-99)	01 (09-99)	01 (10-99)	03 (11-99)
Buitenlandse handel		uiterlijk 10 (07-99)	uiterlijk 10 (08-99)	uiterlijk 10 (09-99)	uiterlijk 10 (10-99)
Bevolking *	16 (07-99)	14 (08-99)	18 (09-99)	23 (10-99)	27 (11-99)

\* Tussen haakjes staat de verslagperiode \* gepubliceerd in het Statistisch Bulletin, beschikbaar op het Internet (www.cbs.nl).

<sup>1)</sup> eersteraming.

<sup>2)</sup> definitieve cijfers.

**Toegevoegde waarde in de bouwnijverheid en bouwinstallatiebedrijven, volumemutaties**

(27) Inl. tel. (070) 337 47 49

1997	1998	1998				1999		1999						juli '98-juni '99	
		1e kw.	2e kw.	3e kw.	4e kw.	1e kw.	2e kw.	jan.	febr.	maart	april	mei	juni		jan.-juni
Procentuele mutaties t.o.v. de overeenkomstige periode van het voorgaand jaar															
3,9	2,0	11,5	-1,5	1,2	-2,0	3,2	4,5	4,5	-0,9	6,8	3,8	2,0	7,6	3,9	1,7

Toegevoegde waarde is gedefinieerd als het verschil tussen de productie waarde en de waarde van het verbruik. Het gaat uit sluitend om de productie in Nederland; de export van diensten blijft dus buiten beschouwing. De cijfers zijn niet voor seizoenen gecorrigeerd. Een verdere detailring naar de bedrijfsklassen is niet beschikbaar. De cijfers zijn aangepast aan de Nationale rekening 1997 en aan de reguliere Kwartalrekening van 1998 en 1999.

**Indexcijfers van de productie per werkende in de nijverheid <sup>1)</sup> 1995=100, kwartaal- en jaargegevens**

(19) Inl. tel. (070) 337 47 88

	Jaargemiddelde			1995				1996				1997				1998				1999	
	1996	1997	1998	4e kw.	1e kw.	2e kw.	3e kw.	4e kw.	1e kw.	2e kw.	3e kw.	4e kw.	1e kw.	2e kw.	3e kw.	4e kw.	1e kw.	2e kw.	3e kw.	4e kw.	1e kw.
<b>Nijverheid <sup>2)</sup></b>																					
Gemiddeldedagproductie	104	107	108	108	109	104	93	109	110	106	96	114	111	108	97	114	111				
Personeelsbezetting	99	100	101	100	99	100	100	99	99	100	100	100	100	101	101	101	101				
Productie per werkende	105	107	107	108	110	104	93	110	110	106	96	114	111	107	96	113	110				
<b>Industrie</b>																					
Gemiddeldedagproductie	103	108	110	104	99	107	97	107	105	111	102	113	110	115	103	111	108				
Personeelsbezetting	100	100	101	100	99	100	100	99	100	100	100	100	100	101	102	101	101				
Productie per werkende	103	108	109	105	100	107	98	107	105	111	101	113	109	114	102	110	107				

<sup>1)</sup> Productie per werkende op basis van gemiddelde dagproductie houdt in, dat voor werktijdverkortingen en vakanties niet is gecorrigeerd.

<sup>2)</sup> Exclusief bouwnijverheid en installatiebedrijven.

N.B. De indexcijfers zijn afgestemd op de Nationale rekening en 1997.

**Kerncijfers podiumkunsten <sup>1)</sup>**

(1998, no. 39) Inl. tel. (070) 337 47 35

	Eenheid	1989/90	1993/94	1994/95	1995/96	1996/97	1997/98
Uitvoeringen	1	47 060	51 110	53 980	55 230	52 630	56 670
w.o.							
door Nederlandse gezelschappen	1	43 560	46 030	49 130	50 660	47 200	51 510
doorrijks gesubsidieerde gezelschappen <sup>2)</sup>	1	5 530	8 760	9 250	9 120	8 440	9 900
Bezoeken	1 000	11 429	12 766	14 967	15 100	14 917	14 917
w.o.							
aan Nederlandse gezelschappen	1	10 020	10 563	12 728	13 347	12 755	13 433
aanrijks gesubsidieerde gezelschappen <sup>2)</sup>	1	2 186	2 598	2 624	2 566	2 416	2 696
Bezoek per uitvoering	1	243	250	277	273	283	275
Bezoek per 1 000 inwoners	1	767	832	970	975	958	997
Uitvoeringen per 100 000 inwoners	1	316	350	350	356	338	362
Uitvoeringen	1989/90=100	100	109	115	117	112	120
Bezoeken	1989/90=100	100	112	131	132	130	137

<sup>1)</sup> Excl. popmuziek.

<sup>2)</sup> Structureel door het Ministerie van OC&W gesubsidieerde gezelschappen, excl. voorsteltingen in het buitenland.

## Technische toelichting

De maandcijfers van de in- en uitvoer van goederen worden twee maal per jaar nader vastgesteld. De eerste keer als het desbetreffende kwartaal afgerond is, de tweede maal als het jaar afgesloten wordt. In de onderstaande tabellen zijn de maandtotalen tot en met december 1998 voor het jaar gecorrigeerd en de maandtotalen tot en met maart 1999 zijn voor het kwartaal gecorrigeerd.

### Geregisteerde en bijgeschatte in- en uitvoer, 1994-1999

(31) Inl. tel. (045) 570 66 82

	EUregistratie		bijschatting		totaal		Overigelandenregistratie		bijschatting		totaal		Totaal EU+OV
	waarde	aandeel	waarde	aandeel	waarde	waarde	aandeel	waarde	aandeel	waarde	waarde		
	mld gld	%	mld gld	%	mld gld		%	mld gld	%	mld gld			
<b>Invoer</b>													
1994	143,1	91	13,6	9	156,7	-	-	-	-	99,7	256,4		
1995	163,1	87	25,3	13	188,4	-	-	-	-	96,8	285,1		
1996	165,0	84	32,5	16	197,5	108,9	98	1,9	2	110,9	308,4		
1997	180,5	84	35,3	16	215,8	128,0	98	3,1	2	131,1	346,9		
1998	188,3	84	36,1	16	224,3	143,8	98	3,5	2	147,3	371,7		
1998													
januari	15,1	86	2,5	14	17,6	12,2	98	0,2	2	12,4	30,1		
februari	15,5	84	2,9	16	18,4	11,5	98	0,2	2	11,8	30,2		
maart	17,0	83	3,4	17	20,5	12,9	97	0,4	3	13,3	33,8		
april	16,3	85	2,9	15	19,2	11,5	98	0,3	2	11,8	31,0		
mei	15,6	85	2,7	15	18,4	11,0	97	0,3	3	11,3	29,3		
juni	16,7	85	2,9	15	19,6	12,6	98	0,2	2	12,9	32,5		
juli	15,7	84	2,9	16	18,5	11,4	97	0,4	3	11,7	30,3		
augustus	12,7	82	2,7	18	15,4	11,4	98	0,2	2	11,6	27,0		
september	15,9	83	3,2	17	19,1	13,1	99	0,1	1	13,2	32,2		
oktober	16,4	84	3,0	16	19,4	12,6	99	0,2	1	12,8	32,2		
november	16,1	83	3,3	17	19,4	12,2	98	0,3	2	12,5	31,9		
december	15,2	80	3,7	20	18,9	11,3	94	0,7	6	12,0	30,9		
1999													
januari	13,6	80	3,5	20	17,1	11,2	97	0,4	3	11,6	28,7		
februari	13,9	77	4,1	23	17,9	10,7	95	0,5	5	11,2	29,2		
maart	15,6	76	4,9	24	20,5	13,0	94	0,8	6	13,8	34,3		
april	9,3	50	9,4	50	18,7	10,8	87	1,6	13	12,3	31,1		
mei	10,8	58	7,9	42	18,7	10,7	87	1,7	13	12,4	31,1		
juni	11,2	57	8,5	43	19,7	11,5	88	1,5	12	13,0	32,6		
<b>Uitvoer</b>													
1994	201,4	93	14,4	7	215,8	-	-	-	-	71,7	287,5		
1995	227,8	91	22,9	9	250,7	-	-	-	-	65,5	316,2		
1996	232,9	87	35,5	13	268,4	69,0	98	1,5	2	70,5	338,8		
1997	257,9	88	36,6	12	294,5	81,0	97	2,3	3	83,3	377,8		
1998	272,4	87	39,3	13	311,7	82,6	95	4,4	5	87,0	398,7		
1998													
januari	22,6	89	2,8	11	25,4	6,2	95	0,3	5	6,6	32,0		
februari	22,4	88	3,1	12	25,5	6,6	95	0,3	5	7,0	32,4		
maart	25,2	88	3,6	12	28,8	7,4	96	0,3	4	7,7	36,5		
april	22,2	86	3,6	14	25,8	6,8	94	0,4	6	7,2	33,0		
mei	22,0	88	2,9	12	24,9	6,6	94	0,4	6	7,0	31,9		
juni	23,4	89	2,8	11	26,3	7,6	97	0,2	3	7,8	34,0		
juli	22,3	89	2,9	11	25,2	7,8	97	0,2	3	8,0	33,1		
augustus	19,2	87	2,9	13	22,1	6,2	96	0,3	4	6,5	28,6		
september	24,0	87	3,6	13	27,6	7,0	96	0,3	4	7,3	34,9		
oktober	24,1	88	3,2	12	27,4	7,1	95	0,3	5	7,5	34,8		
november	23,0	87	3,6	13	26,6	6,9	96	0,3	4	7,2	33,8		
december	21,9	83	4,4	17	26,3	6,3	86	1,0	14	7,3	33,6		
1999													
januari	20,3	82	4,6	18	24,9	6,1	94	0,4	6	6,4	31,4		
februari	20,2	81	4,7	19	24,9	6,2	96	0,3	4	6,4	31,3		
maart	23,5	80	5,7	20	29,2	7,2	88	1,0	12	8,3	37,5		
april	14,5	56	11,2	44	25,7	5,5	72	2,1	28	7,6	33,3		
mei	15,0	59	10,5	41	25,5	5,2	71	2,1	29	7,3	32,8		
juni	16,9	62	10,5	38	27,4	6,2	81	1,4	19	7,6	35,0		

### De buitenlandse handel van Nederland

(31) Inl. tel. (045) 570 66 82

	juli'97- juni'98	juli'98- juni'99	jan.- juni'99	1998						1999					
				juli	aug.	sept.	okt.	nov.	dec.	jan.	febr.	maart	april	mei	juni
mln gld															
Invoer	364 404	371 373	186 897	30 285	27 028	32 244	32 171	31 868	30 881	28 682	29 158	34 279	31 062	31 067	32 649
Uitvoer	393 461	400 195	201 320	33 131	28 583	34 901	34 836	33 798	33 626	31 385	31 314	37 509	33 325	32 790	34 997
Dekkingspercentage	108,0	107,8	107,7	109,4	105,8	108,2	108,3	106,1	108,9	109,4	107,4	109,4	107,3	105,5	107,2



	Invoer			Uitvoer		
	juni'99	jan.-juni'99	verandering t.o.v. jan.-juni'98	juni'99	jan.-juni'99	verandering t.o.v. jan.-juni'98
	mln gld	absoluut		mln gld	absoluut	
			%			%
<b>Totaal</b>	32 649	186 897	-0,2	34 997	201 320	0,7
<i>Europa</i>	21 993	125 308	-0,7	29 779	172 558	0,5
Europese Unie	19 656	112 631	-0,9	27 389	157 643	0,6
Frankrijk	2 172	12 879	-0,2	3 888	21 976	3,4
België en Luxemburg	3 535	19 689	0,2	4 347	25 127	-0,5
Duitsland	6 511	37 030	0,1	8 744	52 052	-2,5
Italië	1 032	6 138	-3,5	2 216	12 518	3,1
Verenigd Koninkrijk	3 090	17 467	-5,4	3 795	20 579	2,2
Ierland	573	3 374	14,7	276	1 584	-4,9
Denemarken	412	2 225	10,6	606	3 390	4,1
Griekenland	48	238	-12,4	287	1 624	6,8
Portugal	171	1 036	-12,0	329	1 742	6,4
Spanje	719	4 320	-7,2	1 233	6 999	6,8
Zweden	909	5 295	4,3	839	4 839	1,6
Finland	258	1 638	-4,0	316	2 053	6,4
Oostenrijk	225	1 299	-8,9	513	3 155	0,6
Noorwegen	547	2 880	-13,9	265	2 069	20,7
Zwitserland	534	2 547	6,3	575	4 283	34,2
Turkije	162	1 070	8,6	255	1 424	-13,5
overig West Europa	73	428	9,0	179	954	-1,8
Polen	195	1 201	10,0	378	2 070	-0,6
Tsjechië	121	668	22,6	148	825	2,9
Hongarije	163	1 105	32,9	127	782	9,7
Rusland	325	1 511	-3,9	206	1 048	-51,1
overig Oost Europa	217	1 268	-8,7	257	1 460	-19,2
<i>Afrika</i>	583	3 494	-4,6	557	3 536	1,2
<i>Amerika</i>	4 034	23 041	-2,0	2 182	11 523	5,1
Verenigde Staten van Amerika	3 048	17 529	-1,3	1 550	7 981	7,6
Canada	162	881	-13,1	138	746	9,1
overig Noord-Amerika	0	0	-13,3	0	6	308,2
Brazilië	240	1 565	-2,5	161	683	-10,6
Argentinië	135	492	-0,1	49	321	13,7
overig Midden- en Zuid-Amerika	449	2 573	-2,2	283	1 786	-1,7
<i>Azië</i>	5 930	34 415	3,5	2 227	12 213	3,5
Israël	141	856	-20,3	125	728	-1,2
overig Nabije en Midden-Oosten	19	117	40,1	72	429	3,0
Iran	6	390	18,6	20	156	-36,3
Saudi-Arabië	276	1 197	-19,1	102	618	-5,1
Koeweit	142	647	-16,3	29	128	-9,4
overig Arabische Golf Staten	225	881	37,5	199	1 085	12,9
India	132	803	-3,1	99	536	8,0
Thailand	311	1 599	11,8	86	427	-0,9
Indonesië	192	1 032	-13,8	71	284	60,3
Maleisië	400	2 591	39,8	64	315	-13,1
Singapore	448	2 426	-1,8	167	840	12,9
China	615	3 641	4,2	141	822	11,6
Zuid-Korea	332	1 589	4,9	169	822	8,2
Japan	1 294	7 948	3,9	333	2 224	29,3
Taiwan	545	3 607	-0,2	294	1 399	-17,2
Hongkong	469	2 760	3,8	158	820	-11,9
overig Azië	382	2 331	8,1	97	578	-3,5
<i>Australië, Oceanië en overige gebieden</i>	107	624	13,9	144	767	-2,3
<i>Overige</i>	3	15		107	723	

Berekening procentuele verandering gebaseerd op hele bedragen.

Afdeling volgens de Standard International Trade Classification	juni		juni'99 t.o.v. juni'98	jan.-juni		jan.-juni'99 t.o.v. jan.-juni'98
	1998	1999		1998	1999	
	mln gld		%	mln gld		%
Totaal	32 506	32 649	0,4	187 184	186 897	-0,2
00 Levendedieren, m.u.v. die ren be doeld bij afd. 03	83	69	-16,3	491	482	-1,8
01 Vlees en vleesproducten	262	270	3,0	1 533	1 465	-4,4
02 Zuivelproducten en eieren	466	450	-3,5	2 535	2 432	-4,1
03 Vis, schaal- en weekdieren en bereidingen daarvan	212	213	0,4	1 091	1 123	2,9
04 Granen en graanproducten	326	296	-9,2	1 859	1 768	-4,9
05 Groenten en fruit	758	828	9,1	4 777	4 983	4,3
06 Suikeren suikerwerken, honing	85	89	5,3	432	460	6,5
07 Koffie, thee, cacao, specerijen en fabrikata daarvan	271	305	12,7	2 053	2 058	0,3
08 Veevoeder, m.u.v. niet gemalengranen	172	168	-2,2	1 093	935	-14,5
09 Bereide voedingsmiddelen, n.a.g.	106	119	12,3	605	644	6,5
11 Dranken	221	214	-3,2	1 226	1 196	-2,4
12 Tabak en tabaksfabrikaten	171	228	33,2	1 008	1 087	7,9
21 Ongelooide huiden en vellen	19	16	-17,9	119	103	-13,8
22 Oliehoudende zaden en vruchten	209	174	-16,6	1 526	1 169	-23,4
23 Ruwe, synthetische en geregenereerde rubber	47	56	19,8	252	262	4,0
24 Kurk en hout	214	229	6,8	1 209	1 181	-2,3
25 Papierstoffen papierafval	151	120	-20,7	830	659	-20,6
26 Textielvezels, textielafval en lommen	59	44	-25,2	311	285	-8,4
27 Natuurlijke meststoffen en ruwe minerale producten	158	154	-2,4	876	829	-5,3
28 Metaalerts en metaalafval	269	259	-3,8	1 567	1 247	-20,4
29 Andere ruwe dierlijke en plantaardige producten	197	185	-6,1	1 527	1 491	-2,4
32 Steenkool, cokes en briketten	181	141	-22,2	1 012	909	-10,2
33 Ruwe aardolie en aardolieproducten	1 331	1 723	29,4	9 310	8 597	-7,7
34 Aardgas en industrie gas	148	151	1,8	1 008	843	-16,4
35 Elektrische energie	40	54	36,1	218	230	5,1
41 Dierlijke oliën en vetten	16	21	31,7	133	112	-15,4
42 Plantaardige vetten	243	187	-22,9	1 119	895	-20,0
43 Was; mengsels en bereidingen van oliën en vetten, niet geschikt voor menselijke consumptie n.a.g.	57	45	-19,6	255	300	17,6
51 Organische chemische producten	1 014	905	-10,7	6 150	5 117	-16,8
52 Anorganische chemische producten	227	224	-1,3	1 363	1 372	0,6
53 Kleur-, looi- en verfstoffen	209	212	1,2	1 229	1 178	-4,2
54 Medicinale en farmaceutische producten	712	795	11,7	4 172	4 770	14,3
55 Etherische oliën, parfumerieën, zeep- en reinigingsmiddelen	264	307	16,5	1 498	1 630	8,8
56 Kunstmatig gemeststoffen	39	44	14,0	310	312	0,9
57 Kunststof in primair verpakking	537	514	-4,4	3 191	2 900	-9,1
58 Werken van kunststof n.a.g.	332	324	-2,2	1 893	1 756	-7,2
59 Andere chemische producten, n.a.g.	423	433	2,4	2 439	2 444	0,2
61 Lederen-waren, bereide pelt en rind	31	33	6,2	230	207	-10,2
62 Rubberwaren, n.a.g.	312	320	2,6	1 743	1 772	1,7
63 Kurk- en houtwaren, behalve meubelen	227	240	5,4	1 312	1 388	5,8
64 Papier, karton en artikelen	812	782	-3,6	4 774	4 496	-5,8
65 Garen, weefsels e.d.	719	639	-11,2	4 098	3 640	-11,2
66 Fabrikaten van niet-metaalhoudende mineralen, n.a.g.	440	426	-3,1	2 432	2 421	-0,4
67 IJzer en staal	945	778	-17,7	5 272	4 337	-17,7
68 Non-ferrometalen	581	530	-8,7	3 352	3 170	-5,4
69 Metaalwaren, n.a.g.	866	882	1,8	4 825	4 843	0,4
71 Generatoren en motoren	535	618	15,4	3 438	3 137	-8,8
72 Gespecialiseerde machines	653	671	2,8	3 549	3 714	4,7
73 Machines voor metaalbewerking	104	137	31,1	678	667	-1,7
74 Diverse machines, n.a.g.	1 073	1 125	4,9	6 051	5 920	-2,2
75 Kantoor- en automatische gegevensverwerkende machines	4 623	4 155	-10,1	24 460	25 845	5,7
76 Toestellen voor telecommunicatie en voor opnemen en weergeven van beeld en geluid	1 108	1 202	8,5	6 052	6 849	13,2
77 Elektrische apparaten, n.a.g.	2 049	2 062	0,7	11 907	11 647	-2,2
78 Voertuigen voor wegvervoer	2 655	2 943	10,8	15 375	16 263	5,8
79 Ander vervoermaterieel	358	210	-41,5	924	1 267	37,1
81 Geprefabriceerde bouwwerken, sanitaire artikelen, installaties voor centrale verwarming en verlichtings-toestellen n.a.g.	154	169	9,3	875	962	9,8
82 Meubelen en toebehoren, artikelen voor bedden n.a.g.	462	492	6,3	2 604	2 908	11,7
83 Reisartikelen, handtassen e.d.	69	70	1,2	394	395	0,1
84 Kleding en toebehoren	950	914	-3,8	5 981	6 120	2,3
85 Schoeisel	194	260	33,7	1 330	1 569	18,0
87 Instrumenten en apparaten voor beroepsuitoefening, wetenschap, n.a.g.	731	691	-5,5	3 751	3 833	2,2
88 Apparaten en benodigdheden voor fotografie, optiek e.d.; uurwerken	366	362	-1,1	2 081	2 032	-2,4
89 Diverse fabrikaten, n.a.g.	1 236	1 327	7,4	7 270	8 055	10,8
93 Boordprovisie en benodigdheden voorscheepen en vliegtuigen en goederen n.a.g.	8	8	2,8	43	38	-11,5
96 Niet in circulatie zijnde munten, behalve gouden munten	0	1	120,1	1	3	115,5
97 Niet-monetair goud	19	39	108,0	160	175	9,8

Berekening procentuele verandering is gebaseerd op hele bedragen.

Uitvoer per goederensoort

(31) Inl. tel. (045) 570 66 82

Afdelingen volgens de Standard International Trade Classification		juni		juni'99 t.o.v. juni'98	jan-juni		jan.-juni'99 t.o.v. jan.-juni'98
		1998	1999		1998	1999	
		mln gld		%	mln gld		%
Totaal		34 044	34 997	2,8	199 850	201 320	0,7
00	Levensmiddelen, m.u.v. die ren be doeld bij afd. 03	83	116	40,6	405	686	69,4
01	Vlees en vlees producten	849	864	1,7	5 249	4 777	-9,0
02	Zuivelproducten en eieren	782	751	-3,9	4 650	4 401	-5,4
03	Vis, schaal- en weekdieren en bereidingen daarvan	256	302	18,1	1 557	1 807	16,1
04	Granen en graanproducten	214	216	0,7	1 287	1 225	-4,8
05	Groenten en fruit	1 346	1 274	-5,3	7 885	7 555	-4,2
06	Suiker en suikerwerken, honing	146	133	-8,7	808	698	-13,6
07	Koffie, thee, cacao, specerijen en fabrikaten daarvan	304	337	10,9	1 949	2 012	3,2
08	Veevoeder, m.u.v. niet gemalen granen	344	327	-5,1	2 172	2 007	-7,6
09	Bereidingsmiddelen, n.a.g.	314	314	0,3	1 837	1 883	2,5
11	Dranken	356	356	-0,2	1 774	1 850	4,3
12	Tabak en tabaksfabrikaten	576	640	11,2	3 132	3 471	10,8
21	Ongeleefde huiden en vellen	46	34	-26,5	279	223	-20,1
22	Oliehoudende zaden en vruchten	70	70	0,8	477	402	-15,9
23	Ruwe, synthetische en geregenereerde rubber	63	73	15,2	411	443	8,0
24	Kurk en hout	57	53	-7,9	318	326	2,3
25	Papierstoffen en papierafval	50	63	24,4	301	305	1,4
26	Textielvezels, textielafval en linnen	39	41	5,2	227	214	-5,7
27	Natuurlijke meststoffen en ruw minerale producten	111	138	24,0	677	761	12,4
28	Metaalresten en metaalafval	209	214	2,8	1 334	1 086	-18,6
29	Andere ruwe dierlijke en plantaardige producten	913	1 058	15,9	6 834	7 605	11,3
32	Steenkool, cokes en briquettes	75	51	-31,9	386	457	18,4
33	Ruwe aardolie en aardolieproducten	1 182	1 164	-1,6	7 828	6 582	-15,9
34	Aardgas en industrie gas	339	319	-5,9	3 727	2 932	-21,3
35	Elektrische energie	3	2	-51,3	18	12	-33,4
41	Dierlijke oliën en vetten	14	13	-11,8	95	74	-22,4
42	Plantaardige vette oliën	224	207	-7,6	1 286	1 242	-3,4
43	Was; mengsels en bereidingen van oliën en vetten, niet geschikt voor menselijke consumptie n.a.g.	84	74	-11,9	503	442	-12,1
51	Organische chemische producten	1 512	1 366	-9,7	8 675	7 540	-13,1
52	Anorganische chemische producten	309	311	0,5	1 745	1 822	4,4
53	Kleur-, looi- en verfstoffen	344	330	-3,9	1 993	1 917	-3,8
54	Medicinale en farmaceutische producten	772	812	5,2	4 398	4 761	8,3
55	Etherische oliën, parfumerieën, zeep- en reinigingsmiddelen	287	287	0,3	1 621	1 595	-1,6
56	Kunstmatig gemeststoffen	103	175	70,4	897	1 037	15,6
57	Kunststof in primaire vormen	1 293	1 230	-4,9	7 487	6 948	-7,2
58	Werken van kunststof n.a.g.	369	376	1,9	2 108	2 026	-3,9
59	Andere chemische producten, n.a.g.	669	606	-9,5	3 733	3 354	-10,2
61	Lederen-waren, bereidpelterijen	43	43	-0,9	267	244	-8,5
62	Rubberwaren, n.a.g.	214	254	18,4	1 288	1 419	10,1
63	Kurk- en houtwaren, behalve meubelen	101	90	-10,2	566	530	-6,3
64	Papier, karton en artikelen	722	722	0,0	4 171	3 987	-4,4
65	Garens, weefsels e.d.	826	938	13,6	4 817	4 943	2,6
66	Fabrikaten van niet-metaalhoudende mineralen, n.a.g.	342	324	-5,2	1 858	1 830	-1,5
67	IJzer en staal	773	623	-19,4	4 308	3 659	-15,1
68	Non-ferrometalen	501	477	-4,7	3 009	2 684	-10,8
69	Metaalwaren, n.a.g.	775	820	5,9	4 290	4 521	5,4
71	Generatoren en motoren	458	473	3,4	2 258	2 577	14,1
72	Gespecialiseerde machines	801	840	4,8	4 286	4 764	11,2
73	Machines voor metaalbewerking	92	78	-15,1	498	482	-3,2
74	Diverse machines, n.a.g.	972	997	2,7	5 552	5 559	0,1
75	Kantoor- en automatische gegevensverwerkende machines	3 711	3 907	5,3	21 507	23 774	10,5
76	Toestellen voor telecommunicatie en voor opname en weergeven van beeld en geluid	683	847	23,9	4 127	4 963	20,3
77	Elektrische apparaten, n.a.g.	2 248	2 304	2,5	13 150	13 055	-0,7
78	Voertuigen voor wegvervoer	2 007	2 173	8,3	11 167	11 325	1,4
79	Andere vervoermaterieel	194	302	55,9	896	1 549	72,8
81	Geprefabriceerde bouwwerken, sanitaire artikelen, installaties voor centrale verwarming en verlichtingstoestellen n.a.g.	183	194	6,0	948	978	3,1
82	Meubelen en toebehoren, artikelen voor bedden n.a.g.	211	226	7,2	1 180	1 307	10,8
83	Reisartikelen, handtassen e.d.	48	47	-2,0	239	268	12,3
84	Kleding en toebehoren	489	539	10,2	3 458	3 693	6,8
85	Schoeisel	124	122	-1,9	784	863	10,1
87	Instrumenten en apparaten voor beroepsuitoefening, wetenschap, n.a.g.	763	787	3,1	3 926	4 244	8,1
88	Apparaten en benodigdheden voor fotografie, optiek e.d.; uurwerken	716	636	-11,2	3 335	2 924	-12,3
89	Diverse fabrikaten, n.a.g.	1 257	1 460	16,1	7 351	8 254	12,3
93	Boordprovisie en benodigdheden voor scheepen en vliegtuigen en goederen n.a.g.	68	51	-24,7	456	291	-36,2
96	Niet in circulatie zijnde munten, behalve gouden munten	1	0	-51,2	5	6	34,8
97	Niet-monetair goud	13	23	76,0	89	147	65,6

Berekening procentuele verandering gebaseerd op hele bedragen.

	Gemiddelden					Week 34 per dag				
	1999					23-8	24-8	25-8	26-8	27-8
	juni	juli	week 32	week 33	week 34					
	%									
<b>Gemiddelde effectief rendement</b>										
Staatsleningen, algemeen	4,26	4,58	4,92	4,80	4,71	4,69	4,75	4,70	4,67	4,75
w.v. met gemiddeld resterende looptijd van										
3-< 5 jaar	3,63	4,00	4,40	4,23	4,15	4,10	4,18	4,15	4,11	4,21
5-< 8 jaar	4,10	4,46	4,83	4,70	4,59	4,58	4,64	4,58	4,55	4,62
3-< 8 jaar	3,91	4,28	4,65	4,51	4,42	4,39	4,45	4,41	4,37	4,46
Vijfjlangstlopende staatsleningen	4,82	5,06	5,35	5,28	5,18	5,18	5,22	5,16	5,14	5,20
Nieuwste 10-jarige staatslening	4,44	4,78	5,14	5,03	4,92	4,92	4,97	4,90	4,88	4,93
<b>CBS-koersindex voor staatsobligaties</b>	ultimo 1983=100									
Gemiddeld resterende looptijd										
3-< 5 jaar	118,86	117,26	115,62	116,30	116,67	116,88	116,55	116,66	116,84	116,39
5-< 8 jaar	128,22	125,68	123,18	124,06	124,75	124,86	124,45	124,85	125,02	124,57
8-<10 jaar	133,07	129,85	126,61	127,61	128,63	128,64	128,20	128,82	129,01	128,48
	ultimo 1993=100									
<b>CBS/Stroev-index voor converteerbare obligaties</b>	315,16	312,74	306,69	314,03	321,28	316,06	316,37	320,95	325,17	327,85
<b>CBS-herbeleggingsindex voor obligaties</b>	ultimo 1983=100									
Staatsleningen	341,81	338,36	334,76	336,59	337,97	337,98	337,63	338,35	338,35	337,52
Financiële instellingen										
gewone obligaties	324,88	321,20	316,96	318,86	320,16	320,09	319,84	320,15	320,67	320,02
achtergestelde obligaties	391,02	386,18	380,47	383,07	384,68	384,71	384,29	384,83	385,17	384,39
Algemeen	340,33	336,77	332,94	334,81	336,17	336,17	335,84	336,46	336,59	335,81
	jaar									
<i>Duration van staatsleningen met een vaste looptijd</i>	4,79	4,83	4,81	4,83	4,83	4,83	4,83	4,84	4,83	4,82
<b>CBS-koersindex voor aandelen</b>	ultimo 1983=100									
<i>Officiële Markt</i>										
Algemeen	780,9	792,6	767,3	789,7	803,7	795,2	795,9	810,1	810,1	807,2
Algemeen excl. Kon. Olie	791,4	794,0	755,8	786,4	807,7	794,7	796,4	810,4	819,0	818,1
Internationals	699,2	736,7	736,0	738,1	740,2	735,8	738,0	752,7	739,5	734,8
Lokale fondsen	862,3	855,3	811,3	849,2	872,3	860,5	860,1	874,4	884,0	882,4
Financiële instellingen	913,4	895,8	859,1	929,4	967,8	957,6	958,1	971,5	976,3	975,3
Niet-financiële instellingen	876,5	876,8	825,0	841,8	855,2	841,5	840,4	856,3	869,9	867,8
<b>CBS/MoneyView-index voor beleggingsfondsen</b>	ultimo 1993=100									
Algemeen	156,5	160,7	153,0	156,7	159,9	157,8	159,2	160,2	161,3	160,9
aandelenfondsen	206,4	216,2	200,9	207,9	213,9	209,5	212,5	214,8	217,1	215,9
obligatiefondsen	122,3	121,7	119,8	121,1	122,3	122,0	122,2	122,3	122,4	122,6
geldmarktfondsen	112,4	112,5	112,6	112,7	112,7	112,7	112,7	112,8	112,8	112,8
<b>CBS/NIB-index voor niet AEX-aandelen</b>	314,3	322,3	308,1	315,2	321,0	317,0	316,6	321,4	325,8	324,3
<b>CBS/KBW Wes se lius MIT-index</b>	462,6	492,0	446,0	466,2	481,0	467,1	468,1	485,9	492,5	491,7
<b>CBS/KBW Wes se lius MIT Small-index</b>	650,3	717,2	676,7	694,3	718,9	703,5	703,1	722,8	735,1	729,8
<b>CBS/SBV Vastgoedindex algemeen</b>	94,6	93,2	92,3	91,9	91,5	91,2	91,2	91,7	91,7	91,5
<b>CBS-herbeleggingsindex voor aandelen</b>	ultimo 1983=100									
<i>Officiële Markt</i>										
Algemeen	1 433,4	1 454,8	1 412,4	1 455,0	1 481,8	1 466,1	1 467,3	1 493,6	1 493,6	1 488,4
Algemeen excl. Kon. Olie	1 339,0	1 343,4	1 279,1	1 332,5	1 369,8	1 347,8	1 350,5	1 374,3	1 389,0	1 387,5
Internationals	1 373,3	1 447,0	1 455,2	1 459,4	1 463,4	1 454,9	1 459,1	1 488,2	1 462,1	1 452,8
Lokale fondsen	1 459,9	1 448,1	1 374,0	1 440,4	1 481,1	1 461,1	1 460,4	1 484,7	1 501,1	1 498,4
Financiële instellingen	1 811,8	1 776,8	1 704,0	1 848,3	1 929,2	1 909,0	1 909,9	1 936,6	1 946,2	1 944,2
Niet-financiële instellingen	1 363,5	1 364,1	1 284,3	1 311,2	1 332,1	1 310,8	1 309,1	1 333,8	1 355,1	1 351,9
<b>CBS/MoneyView-index voor beleggingsfondsen</b>	ultimo 1993=100									
Algemeen	168,7	173,2	165,0	169,0	172,4	170,1	171,6	172,8	174,0	173,4
aandelenfondsen	225,6	236,3	219,6	227,3	233,9	229,0	232,3	234,8	237,3	236,0
obligatiefondsen	129,0	128,5	126,5	127,8	129,1	128,7	129,0	129,1	129,2	129,4
geldmarktfondsen	113,0	113,2	113,3	113,3	113,4	113,4	113,4	113,4	113,4	113,4
<b>CBS/NIB-index voor niet AEX-aandelen</b>	359,4	368,7	352,4	360,6	367,3	362,7	362,2	367,7	372,7	371,1
<b>CBS/KBW Wes se lius MIT-index</b>	525,2	558,6	506,4	529,3	546,2	530,3	531,4	551,6	559,2	558,3
<b>CBS/KBW Wes se lius MIT Small-index</b>	702,4	774,7	731,0	750,0	776,5	760,0	759,5	780,8	794,0	788,4
<b>CBS/SBV Vastgoedindex algemeen</b>	130,6	132,4	131,5	130,5	129,9	129,6	129,6	130,2	130,2	130,0







