

Energiemonitor **1999–3**

Voorburg

Bezoekadres:
Prinses Beatrixlaan 428

Postadres:
Postbus 4000
2270 JM Voorburg

Telefoon: (070) 337 38 00
Fax: (070) 387 74 29

Telegramadres:
Statistiek Voorburg

Internet:
<http://www.cbs.nl>

Heerlen

Bezoekadres:
Kloosterweg 1

Postadres:
Postbus 4481
6401 CZ Heerlen

Telefoon: (045) 570 60 00
Fax: (045) 572 74 40

Telegramadres:
Statistiek Heerlen

Voor meer informatie...

De infogroepen van het CBS

Infoservice is het centrale informatiepunt voor algemene voorlichting over het CBS en zijn producten; geeft aankoopadviezen; draagt zorg voor de beantwoording van vragen die over verschillende terreinen gaan; geeft antwoord op gestelde vragen over andere onderwerpen dan hieronder vermeld zijn.

<i>Infogroep</i>	<i>Telefoon</i>	<i>Fax</i>	<i>E-mail</i>
Infoservice	(045) 570 70 70	(045) 570 62 68	infoserv@cbs.nl
Arbeid en lonen	(070) 337 58 50	(070) 337 59 94	infosec@cbs.nl
Bedrijven (aantal)	(045) 570 79 37	(045) 570 62 66	infogwm@cbs.nl
Bevolking	(070) 337 58 30	(070) 337 59 87	infosbv@cbs.nl
Bibliotheek	(070) 337 51 51	(070) 337 59 84	bibliotheek@cbs.nl
Bouw	(070) 337 42 41	(070) 337 59 75	infolbn@cbs.nl
Consumentenprijsindex (inflatie)	(070) 337 58 09	(070) 337 59 94	infosec@cbs.nl
Cultuur, toerisme en recreatie	(070) 337 58 67	(070) 337 59 96	infokcr@cbs.nl
Eurostat Datashop	(070) 337 49 00	(070) 337 59 84	datashop@cbs.nl
Financiële markten	(070) 337 45 67	(070) 337 59 77	infohfo@cbs.nl
Gezondheid en welzijn	(070) 337 58 64	(070) 337 59 96	infokgw@cbs.nl
Industrie	(045) 570 76 17	(045) 570 62 77	infolin@cbs.nl
Inkomen, vermogen en koopkracht	(045) 570 75 23	(045) 570 62 72	infosiv@cbs.nl
Internationale handel	(045) 570 79 17	(045) 570 66 75	infohah@cbs.nl
Landbouw	(070) 337 58 03	(070) 337 59 51	infolb@cbs.nl
Milieu	(070) 337 58 96	(070) 337 59 76	infolmi@cbs.nl
Nationale rekeningen	(070) 337 58 76	(070) 337 59 81	infopni@cbs.nl
Onderwijs	(070) 337 53 45	(070) 337 59 78	infosoz@cbs.nl
Overheid	(070) 337 58 99	(070) 337 59 96	infokov@cbs.nl
Rechtsbescherming en veiligheid	(070) 337 58 66	(070) 337 59 96	infokrv@cbs.nl

Verklaring der tekens

.	= gegevens ontbreken
*	= voorlopig cijfer
x	= geheim
–	= nihil
–	= (indien voorkomend tussen twee getallen) tot en met
0 (0,0)	= het getal is minder dan de helft van de gekozen eenheid
niets (blank)	= een cijfer kan op logische gronden niet voorkomen
1998–1999	= 1998 tot en met 1999
1998/1999	= het gemiddelde over de jaren 1998 tot en met 1999
1998/'99	= oogstjaar, boekjaar, schooljaar enz., beginnend in 1998 en eindigend in 1999
1988/'89–1998/'99	= boekjaar enz.

In geval van afronding kan het voorkomen, dat de totalen niet geheel overeenstemmen met de som der opgetelde getallen.

Verbeterde cijfers in staten en tabellen zijn niet als zodanig gekenmerkt.

Deze publicatie is samengesteld door de sector Energie van het CBS.

Inhoudsopgave

1. Omzet delfstoffenwinning en aardolie-industrie, leveringen energiedistributie- en waterleidingbedrijven. Energieverbruik Nederland	5
Tabel 1.1 Omzet en verkochte hoeveelheden delfstoffenwinning (energiesector = SBI11)	6
Tabel 1.2 Omzet aardolie-industrie (SBI23)	6
Tabel 1.3 Leveringen energiedistributie- en waterleidingbedrijven (SBI40-41)	6
Tabel 1.4 Energieverbruik en enkele statistische gegevens Nederland	6
2. Winning, invoer, uitvoer van energie; bunkering	7
Tabel 2.1 Winning, invoer, uitvoer en bunkering in warmte-eenheden	8
Tabel 2.2 Winning, invoer, uitvoer en bunkering in fysieke eenheden	9
Tabel 2.3 Specificatie winning naar energiedragers	10
Tabel 2.4 Specificatie invoer naar energiedragers	11
Tabel 2.5 Specificatie uitvoer naar energiedragers	12
3. Omzetting van energie	13
Tabel 3.1 Inzet van aardoliegrondstoffen door raffinaderijen ten behoeve van de productie van aardolieproducten	14
Tabel 3.2 Productie (netto) van aardolieproducten door raffinaderijen	15
Tabel 3.3 Inzet van energiedragers ten behoeve van de productie van elektriciteit	16
Tabel 3.4 Productie (netto) van elektriciteit	16
4. Energieverbruik van energie-afnemers	17
Tabel 4.1 Energieverbruik van energie-afnemers	18
Tabel 4.2 Energieverbruik van huishoudens, diensten en landbouw	19
Tabel 4.3 Energieverbruik ten behoeve van transport	20
Tabel 4.4 Energieverbruik in de industrie	20
Tabel 4.5 Energieverbruik in de voedings- en genotmiddelenindustrie	21
Tabel 4.6 Energieverbruik in de chemische industrie	22
Tabel 4.7 Energieverbruik in de basismetalaalindustrie	23
Tabel 4.8 Energieverbruik in de metaalproductenindustrie	24
5. Energiebalansen	25
Tabel 5.1 Energiedragerbalans Nederland in warmte-eenheden	26
Tabel 5.2 Energiedragerbalans Nederland in fysieke eenheden	26
6. Prijzen en prijsindexcijfers	27
Tabel 6.1 Dollarkoers en wereldmarktprijzen	30
Tabel 6.2 Consumentenprijsindexcijfers, alle huishoudens	31
Tabel 6.3 Producentenprijsindexcijfers van producten van de nijverheid, afzet binnenland	31
Tabel 6.4 Heffingen op energiedragers	32
Tabel 6.5 Gemiddelde adviesprijzen motorbrandstoffen	32
Tabel 6.6 Gemiddelde adviesprijzen en tarieven van verwarmingsbrandstoffen	33
Tabel 6.7 Gemiddelde tarieven van elektriciteit	33
Tabel 6.8 Gemiddelde verkoopwaarden delfstoffenwinning (aardgas, aardolie)	34
Tabel 6.9 Gemiddelde verkoopwaarden energiedistributie- en waterleidingbedrijven (elektriciteit, aardgas, water)	34
Tabel 6.10 Tarieven waterleidingbedrijven voor drinkwater voor huishoudelijk verbruik	34

© Centraal Bureau voor de Statistiek, Voorburg/Heerlen, 1999
Bronvermelding is verplicht.
Vereenvoudiging voor eigen gebruik of intern gebruik is toegestaan.

© Statistics Netherlands, Voorburg/Heerlen, 1999
Quotation of source is compulsory
Reproduction is permitted for own use of internal use.

Bestelinformatie

Verkrijgbaar bij het
Centraal Bureau voor de Statistiek,
Sector Marketing en Verkoop,
Postbus 4481, 6401 CZ Heerlen,
Telefoon: (045) 570 70 70
Fax: (045) 570 62 68
E-mail: verkoop@cbs.nl
Internet: www.cbs.nl
Prijzen zijn excl. administratie- en verzendkosten
Abonnementsprijs: f 120,00
Prijs per los nummer: f 40,00
Kengetal: K-120/1999-3
ISSN 1386-5730

How and where to order

Obtainable from Statistics Netherlands,
department PMV, P.O. 4481,
6401 CZ Heerlen
Phone (045) 570 70 70
Fax: (045) 570 62 68
E-mail: verkoop@cbs.nl
Internet: www.cbs.nl
Annual subscription fee: Dfl 120
Price per separate issue: Dfl 40
Prices do not include postage and administration costs
Key figure: K-120/1999-3



Centraal Bureau voor de Statistiek

7. Omzet energiebedrijven	35
Tabel 7.1 Omzet en verkochte hoeveelheden delfstoffenwinning (energiesector = SBI11)	35
Tabel 7.2 Omzet aardolie-industrie (SBI23)	35
Tabel 7.3 Omzet en leveringen energiedistributie- en waterleidingbedrijven (SBI40–41)	35
8. Watervoorziening	36
Tabel 8.1 Waterwinning en -aflevering door waterleidingbedrijven	37
Tabel 8.2 Drinkwater geproduceerd door waterleidingbedrijven, per provincie	37
9. Tijdreeksen	39
Tabel 9.1 Tijdreeks steenkool en bruinkool, steenkoolcokes	39
Tabel 9.2 Tijdreeks ruwe aardolie	40
Tabel 9.3 Tijdreeks binnenlandse afleveringen aardolieproducten	41
Tabel 9.4 Tijdreeks aardgas	42
Tabel 9.5 Tijdreeks elektriciteit	43
Tabel 9.6 Tijdreeks afgeleverd water	44
Tabel 9.7 Tijdreeks binnenlands verbruik van energie	45
10. Artikel	47
Energieverbruik van openbaar bestuur en dienstverlening, 1995	47
Begrippen, verbrandingswaarden, berekening van gewichtseenheden uit volume-eenheden	49
Inlichtingen over energie, telefoonnummers	53

1. Omzet delfstoffenwinning en aardolie-industrie, leveringen energie-distributie- en waterleidingbedrijven. Energieverbruik Nederland

Aardgaswinning

De omzet in de aardgaswinning (tabel 1.1) bedroeg in het tweede kwartaal van 1999 2 464 mln gld, tegen 3 154 mln gld in het tweede kwartaal van 1998. Er is dus sprake van een daling (-22%), terwijl de verkopen in kubieke meters vrijwel gelijk bleven. De daling van de omzet komt dus voort uit een daling van de gemiddelde verkoopprijs (-22%, zie tabel 6.8). Deze cijfers betreffen het totaal van de binnenlandse en buitenlandse verkopen van aardgas.

Aardgasdistributie

De aardgasverkopen van de distributiebedrijven in het tweede kwartaal van 1999 (tabel 1.3) komen uit op 3 808 mln m³, een daling met 1% ten opzichte van het tweede kwartaal van 1998 (3 864 mln m³). Deze verkopen komen voor een groot deel terecht bij huishoudens, tuinbouw en dienstensectoren die aardgas voornamelijk gebruiken voor ruimteverwarming. De rest van de verkopen gaat naar industriële bedrijven. De graaddagen (tabel 1.4) geven een geringe stijging te zien, hetgeen wijst op een iets kouder tweede kwartaal van 1999 ten opzichte van het tweede kwartaal van 1998. Voor een verklaring van de daling van de aardgasverkopen, zoals gezegd met 1%, moeten dus meer factoren worden meegewogen dan alleen de buitentemperatuur. Mogelijke factoren zijn de leveringsstructuur (afnemers die hun aardgas niet meer bij de distributiebedrijven inkopen), het productievolume van de bedrijven die aardgas afnemen en ook verbetering van de efficiëntie van het verbruik van aardgas.

Aardolie-industrie (raffinaderijen en aardolie- en steenkool-productenindustrie)

De omzet van de aardolie-industrie (tabel 1.2) bedroeg in het tweede kwartaal van 1999 4 986 mln gld, een stijging van 4% ten opzichte van het tweede kwartaal van 1998. De binnenlandse omzet daalde (-6%), terwijl de buitenlandse omzet steeg (+13%).

De producentenprijsindex voor de binnenlandse afzet van geraffineerde aardolieproducten (tabel 6.3) gaf in het tweede kwartaal van 1999 een stijging te zien van 10 punten, ofwel 9%, ten opzichte van het tweede kwartaal van 1998.

Elektriciteitsdistributie

De verkopen van elektriciteit door de energiedistributiebedrijven (tabel 1.3) bedroegen in het tweede kwartaal van 1998 20 609 mln kWh. Het voorlopige cijfer voor het tweede kwartaal van 1999 komt uit op 20 741 mln kWh, een stijging met 0,6%.

Watervoorziening

De verkopen van drinkwater en ander water (tabel 1.3) door de waterleidingbedrijven lagen in het tweede kwartaal van 1999 met 318 mln m³ circa 1% boven het niveau van het tweede kwartaal van 1998.

De tarieven voor huishoudelijk verbruik zijn van 1998 op 1999 met 4% gestegen. Dit geldt voor alle drie verbruiken die genoemd zijn in tabel 6.10 (50 m³, 100 m³ en 300 m³). Het verbruik per jaar van een gemiddeld huishouden ligt op 110 à 120 m³ (zie hoofdstuk 6).

Beschikbaarheid van cijfers energieverbruik eerste kwartaal 1999

De cijfers voor het energieverbruik in het eerste kwartaal van 1999 (tabel 1.4 en de tabellen van hoofdstuk 4) zijn voorlopig. Bovendien zijn deze cijfers bij het gereed maken van deze aflevering van de Energiemonitor slechts voor de voornaamste energiedragers en verbruikerscategorieën beschikbaar. De achtergrond voor het ontbreken van definitieve cijfers op dit moment is dat de sector Energie meer tijd nodig heeft om het zogenaamde statistisch verschil te verkleinen. Dit verschil was vooral in 1997 erg groot. Zie de derde en vierde alinea van de tekst bij hoofdstuk 5.

Energieverbruik Nederland

In de vorige aflevering van de Energiemonitor (1999-II) waren in tabel 1.4 schattingen opgenomen voor het energieverbruik in Nederland in het eerste kwartaal van 1999. Deze schattingen waren gebaseerd op een zeer beperkt aantal gegevens. Omdat bij het gereed maken van deze aflevering nog geen definitieve cijfers van het *verbruik* van energie beschikbaar zijn, maar wel gegevens over de *afzet* van de energiebedrijven aan verbruikers, is een hernieuwde schatting gemaakt van het energieverbruik in het eerste kwartaal van 1999. Deze hernieuwde schatting omvat iets meer details, zodat ook in de tabellen hoofdstuk 4 een aantal cellen kon worden gevuld.

De nieuwe schatting wijst uit dat het energieverbruik in het eerste kwartaal van 1999 vrijwel gelijk is aan het verbruik in het eerste kwartaal van het voorafgaande jaar. Dit is het resultaat van een stijging bij de huishoudens, diensten en landbouw (+15 PJ, ofwel +5%), verband houdend met het wat koudere voorjaar van 1999, en dalingen bij de energiebedrijven, de industrie en het transport. De daling bij de energiebedrijven hangt samen met een wat efficiëntere elektriciteits- en warmteproductie en bij de industrie met een afname in het volume van de productie (zie de indices in tabel 1.4). Voor de daling bij het transport is geen nadere verklaring, in termen van het gereden aantal kilometers e.d., beschikbaar.

Tabel 1.1
Omzet en verkochte hoeveelheden delfstoffenwinning (energiesector = SBI11, excl. BTW)

Inl. tel. (070) 337 43 86
E-mail: asbe@cbs.nl

	Eenheid	1997	1998	1998				1999	
				1e kw.	2e kw.	3e kw.	4e kw.	1e kw.	2e kw.
Aardolie	mln kg	2 560	2 648	758	627	590	673	820	625
	mln gld	717	463	153	118	95	98	107	135
Aardgas	mln m ³	84 065	80 173	25 881	14 264	12 274	27 754	26 824	14 253
	mln gld	19 108	17 076	6 132	3 154	2 549	5 241	4 876	2 464
Overige opbrengsten	mln gld	730	1 507	295	425	407	380	249	282
Totaal	mln gld	20 555	19 047	6 579	3 697	3 051	5 719	5 233	2 881
w.v. verkopten aan het buitenland	mln gld	8 113	7 148	2 399	1 405	1 211	2 134	1 803	1 071

Tabel 1.2
Omzet aardolie-industrie (SBI23, excl. BTW en accijns)

Inl. tel. (070) 337 43 86
E-mail: asbe@cbs.nl

	Eenheid	1997	1998	1998				1999	
				1e kw.	2e kw.	3e kw.	4e kw.	1e kw.	2e kw.
Raffinaderijen	mln gld	19 450	18 391	5 079	4 607	4 535	4 170	3 513	4 738
Aardolie- en steenkool- producten industrie	mln gld	903	970	197	196	247	330	200	248
Totaal	mln gld	20 353	19 361	5 276	4 803	4 782	4 500	3 713	4 986
w.v. verkopten aan buitenland	mln gld	8 939	9 966	2 788	2 390	2 417	2 372	2 032	2 708

Tabel 1.3
Leveringen energiedistributie- en waterleidingbedrijven (SBI40-41)

Inl. tel. (070) 337 43 84
E-mail: mbra@cbs.nl

	Eenheid	1997	1998	1998				1999	
				1e kw.	2e kw.	3e kw.	4e kw.	1e kw.	2e kw.*
Aardgas	mln m ³	24 554	24 359	8 988	3 864	2 566	8 941	9 501	3 808
Elektriciteit 1)	mln kWh	83 799	86 172	22 184	20 609	20 761	22 618	22 085	20 741
Drinkwater en ander water	mln m ³	1 259	1 228	305	315	309	299	308	318

1) De cijfers van eerste kwartaal 1998 tot en met eerste kwartaal 1999 zijn ten opzichte van Energiemonitor 1999-II gecorrigeerd.

Tabel 1.4
Energieverbruik en enkele statistische gegevens Nederland

Inl. tel. (070) 337 53 64
E-mail: rlnk@cbs.nl

		1997	1998	1998				1999	
				1e kw.	2e kw.	3e kw.	4e kw.	1e kw.	2e kw.
Energieverbruik Nederland	PJ	3 028	3 024	849	680	638	857	852*	
w.v.									
Energiebedrijven (excl. raffinaderijen en cokesfabrieken)		389	406	99	97	99	110	95*	
Industrie (incl. raffinaderijen en cokesfabrieken)		1 185	1 199	306	287	291	315	301*	
Transport		446	446	112	118	114	103	109*	
Huishoudens, diensten en landbouw		934	938	329	161	121	326	344*	
Bruto binnenlands product (factorkosten, volumina)	% 2) index 1996=100	3,8 103,8	3,3 107,2	4,9 108,1	3,2 107,3	2,4 106,3	2,7 107,1	2,7 111,1	2,9 110,4
Productie industrie (volumina) 1)	% 2) index 1996=100	5,0 105,0	2,2 107,3	6,1 109,0	2,0 107,6	1,3 106,6	-0,7 105,6	-1,6 107,3	0,2 107,6
Productie chemische industrie (volumina) 1)	% 2) index 1996=100	4,7 104,7	1,7 106,5	7,2 109,9	2,2 109,6	-1,0 103,1	-1,6 103,3	-5,3 104,0	0,7 109,6
Miljard voertuigkilometers		115,2							
Graaddagen De Bilt		2 928	2 821	1 061	449	213	1 099	1 146	462

1) Cijfers gewijzigd ten opzichte van Energiemonitor 1999-1 vanwege aanpassing aan Nationale Rekeningen.

2) Procentuele groei ten opzichte van de overeenkomstige periode één jaar eerder.

2. Winning, invoer, uitvoer van energie; bunkering

Winning

Winning van energie in Nederland bestaat voor veruit het grootste deel uit aardgas. In 1998 (zie tabel 2.1 en 2.2) werd 2 416 petajoule, ofwel 76 331 mln m³, aan aardgas gewonnen, hetgeen 92% is van de totale winning in Nederland (2 632 PJ). Tweede in omvang was aardolie (4,5%).

In de tabellen van hoofdstuk 2 is de hoeveelheid *in het binnenland* geproduceerde elektriciteit niet te zien. Het elektriciteitsverbruik lijkt daardoor erg laag. De tabellen bevatten echter wel de brandstoffen die in de energiebedrijven worden ingezet om elektriciteit te maken, dus aardgas, kolen, stoom uit kernenergie en eventuele andere energiedragers. Hoofdstuk 4 gaat over de energieafnemers. Hier en in de tabellen van hoofdstuk 5 is het elektriciteitsverbruik in zijn volle omvang zichtbaar.

Specificaties van de winning van energiedragers zijn te vinden in tabel 2.3. Hier blijkt dat de schone vormen van elektriciteitsopwekking 0,1% van de totale winning dekken (cijfers 1998: 3,0 PJ aan elektriciteit op een totale winning van 2 632 PJ). Als de winning van elektriciteit, de winning van stoom/warm water uit afval in de vuilverbrandingsinstallaties en de winning van fermentatiegas als duurzame vormen van energiewinning worden beschouwd, gaat het in 1998 om een totaal van 49,7 PJ, ofwel 1,9% van de totale Nederlandse energiewinning. In 1996 was de winning van schone elektriciteit 2,4 PJ en de winning van de hiervoor genoemde vormen van duurzame energie 37,1 PJ.

Een toelichting is op zijn plaats bij de winning van stoom uit kernenergie, genoemd in tabel 2.3. Het is van belang te weten dat niet het uraniumerts zelf in de energiestatistiek als de gewonnen energiedrager wordt beschouwd, maar de daarmee gegenereerde stoom. De reden daarvoor is dat de theoretische energie-inhoud van uraniumerts veel groter is dan de energie-inhoud van de gegenereerde en in de praktijk bruikbare stoom. Een min of meer vergelijkbare opmerking is van toepassing op het afval. Hiervoor geldt dat de warmte-inhoud moeilijk te bepalen is, zodat ook in dit geval het door afvalverbranding opgewarmde water als de gewonnen energiedrager wordt beschouwd.

Invoer, uitvoer en bunkering

Bij aardoliegrondstoffen zien we omvangrijke in- en uitvoerstromen (grafiek 2.1). De winning in Nederland is verhoudingsgewijs gering. De uitvoer van aardoliegrondstoffen (44,5 mld kg in 1998, tabel 2.2) is voor een zeer belangrijk deel een kwestie van uitvoer. Zie de cijfers voor entrepot-uitvoer in tabel 9.2. Bij de aardolieproducten is de uitvoer groter dan de invoer (60 mld kg resp. 35 mld kg in 1998). Dit maakt duidelijk dat de uitvoer voor een aanzienlijk deel afkomstig is uit Nederlandse productie.

De invoer van aardgas is gering in vergelijking met de binnenlandse winning. De uitvoer bedraagt ruwweg de helft van de winning (grafiek 2.2).

Onder bunkering vallen brandstoffen bestemd voor de voortstuwing van schepen en vliegtuigen. Deze bestaan voor 100% uit aardolieproducten. Bunkering vormt in vergelijking met het binnenlands verbruik een aanzienlijke post van verbruik van aardolieproducten, hoewel dit niet binnen Nederland plaatsvindt. In 1998 bedroeg bunkering 16 mld kg en het verbruik door binnenlandse afnemers 19 mld kg (tabel 5.2).

Verwijzingen

Meer uitgebreide gegevens bij de tabellen in dit hoofdstuk kunnen worden gevonden in andere CBS-publicaties/tabellensets:

- Kwartaal- en jaargegevens over winning, invoer, uitvoer en bunkering in warmte-eenheden en in fysieke eenheden, zie: tabellenset De Nederlandse energiehuishouding, hoofdstuk 1.
- Gegevens over duurzame energie, zie: tabellenset De Nederlandse energiehuishouding, hoofdstuk 10.
- Maandgegevens over winning, invoer, uitvoer en bunkering in fysieke eenheden zijn te vinden in:
 - Energiebericht aardoliebalans
 - Energiebericht aardgasbalans
 - Energiebericht elektriciteitsbalans
 - Energiebericht vaste brandstoffenbalans
- Kwartaalgegevens aardgas en elektriciteit, maandgegevens aardolie, zie ook: Internet (<http://www.cbs.nl>).
- Specificatie invoer en uitvoer naar energiedragers, zie: Jaarstatistiek van de buitenlandse handel, tabel 12, resp. 13.

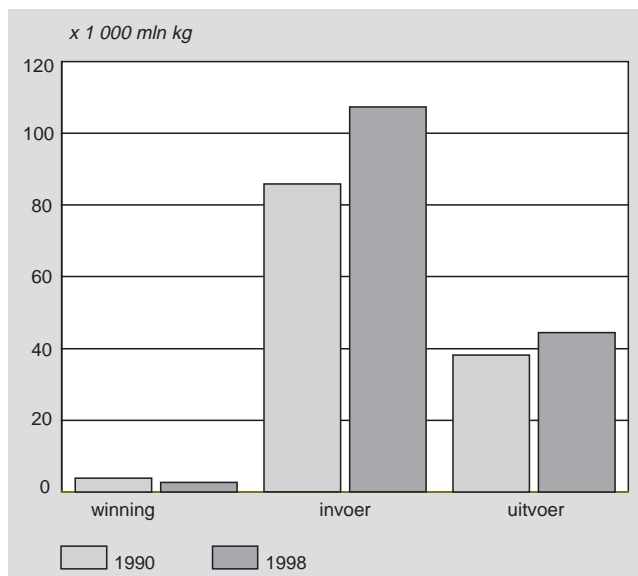
Tabel 2.1
Winning, invoer, uitvoer en bunkering, in warmte-eenheden

Inl. tel. (070) 337 43 81
 E-mail: ckpr@cbs.nl

	1997	1998	1998				1999
			1e kw.	2e kw.	3e kw.	4e kw.	1e kw.*
PJ							
Steenkool en bruinkool							
Winning	–	–	–	–	–	–	–
Invoer	535	571	121	144	162	143	133
Uitvoer	93	206	54	29	70	55	49
Steenkoolproducten							
Winning	–	–	–	–	–	–	–
Invoer	25	26	6	6	7	7	–
Uitvoer	29	32	9	9	6	8	–
Aardoliegrondstoffen							
Winning	130	118	33	29	25	31	33
Invoer	4 479	4 592	1 146	1 138	1 152	1 156	1 123
Uitvoer	1 884	1 901	469	487	472	473	472
Aardolieproducten							
Winning	–	–	–	–	–	–	–
Invoer	1 557	1 498	377	387	368	366	371
Uitvoer	2 586	2 587	643	609	664	672	653
Bunkering	640	652	151	160	165	176	162
Aardgas							
Winning	2 541	2 416	788	421	362	845	816
Invoer	217	216	60	54	44	58	70
Uitvoer	1 274	1 166	386	186	161	433	414
Elektriciteit							
Winning	3	3	1	1	1	1	1
Invoer	47	44	11	11	11	11	13
Uitvoer	2	2	1	0	0	0	0
Overige energie							
Winning	79	95	25	22	23	26	26
Invoer	–	–	–	–	–	–	–
Uitvoer	–	–	–	–	–	–	–
Totaal energiedragers							
Winning	2 753	2 632	847	472	411	903	–
Invoer	6 860	6 946	1 721	1 740	1 744	1 740	–
Uitvoer	5 866	5 893	1 559	1 320	1 373	1 642	–
Bunkering	640	652	151	160	165	176	–

N.B. Overige energie omvat de winning van stoom en warm water en van fermentatiegas. Zie ook tabel 2.3.

2.1 Winning, invoer en uitvoer van aardoliegrondstoffen, 1990 en 1998



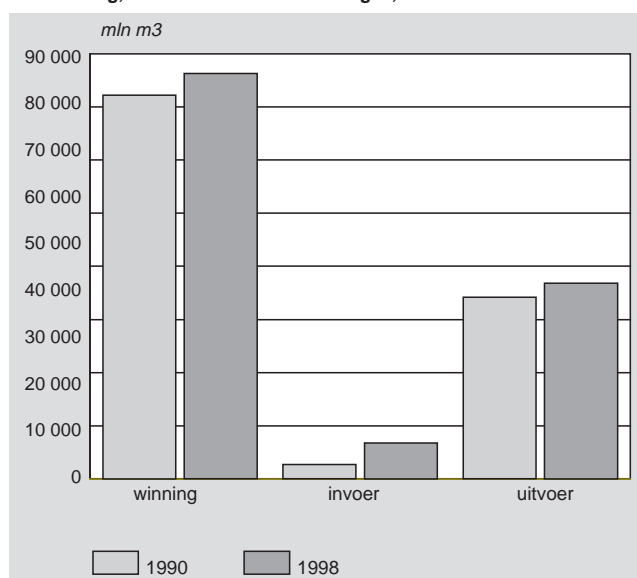
Tabel 2.2
Winning, invoer, uitvoer en bunkering, in fysieke eenheden

Inl. tel. (070) 337 43 81
 E-mail: ckpr@cbs.nl

	Eenheid	1997	1998	1998				1999
				1e kw.	2e kw.	3e kw.	4e kw.	1e kw.*
Steenkool en bruinkool								
Winning	mln kg	–	–	–	–	–	–	–
Invoer	mln kg	20 405	22 242	4 907	5 642	6 254	5 439	5 242
Uitvoer	mln kg	3 560	8 010	2 071	1 145	2 693	2 101	1 965
Steenkoolproducten								
Winning	mln kg	–	–	–	–	–	–	–
Invoer	mln kg	713	734	180	165	205	183	–
Uitvoer	mln kg	994	1 098	328	297	202	272	–
Aardoliegrondstoffen								
Winning	mln kg	3 026	2 735	763	672	579	722	753
Invoer	mln kg	104 738	107 370	26 799	26 606	26 945	27 019	26 261
Uitvoer	mln kg	44 110	44 519	10 983	11 396	11 059	11 082	11 065
Aardolieproducten								
Winning	mln kg	–	–	–	–	–	–	–
Invoer	mln kg	36 498	34 997	8 805	9 048	8 609	8 534	8 524
Uitvoer	mln kg	60 340	60 436	15 010	14 192	15 516	15 711	15 062
Bunkering	mln kg	15 358	15 637	3 611	3 845	3 958	4 223	3 879
Aardgas								
Winning	mln m ³	80 282	76 331	24 908	13 287	11 442	26 694	25 784
Invoer	mln m ³	6 843	6 831	1 894	1 708	1 392	1 837	2 204
Uitvoer	mln m ³	40 237	36 841	12 202	5 889	5 078	13 672	13 075
Elektriciteit								
Winning	mln kWh	774	829	288	174	149	217	273
Invoer	mln kWh	13 107	12 234	3 075	2 936	3 128	3 096	3 744
Uitvoer	mln kWh	475	420	160	61	69	131	103
Overige energie								
Winning	PJ	79	95	25	22	23	26	26
Invoer	PJ	–	–	–	–	–	–	–
Uitvoer	PJ	–	–	–	–	–	–	–
Totaal energiedragers								
Winning	PJ	2 753	2 632	847	472	411	903	–
Invoer	PJ	6 860	6 946	1 721	1 740	1 744	1 740	–
Uitvoer	PJ	5 866	5 893	1 559	1 320	1 373	1 642	–
Bunkering	PJ	640	652	151	160	165	176	–

N.B. Overige energie omvat de winning van stoom en warm water en van fermentatiegas. Zie ook tabel 2.3.

2.2 Winning, invoer en uitvoer van aardgas, 1990 en 1998



Tabel 2.3
Specificatie winning naar energiedragers

Inl. tel. (070) 337 43 81
 E-mail: ckpr@cbs.nl

	Eenheid	1997	1998	1998				1999
				1e kw.	2e kw.	3e kw.	4e kw.	1e kw.
Aardoliegrondstoffen	PJ	130	118	33	29	25	31	33
	mln kg	3 026	2 735	763	672	579	722	753
w.v.								
Ruwe aardolie	mln kg	2 069	1 714	463	451	402	398	421
Aardgascondensaat	mln kg	861	947	278	197	165	307	316
Aardoliegrondstoffen uit recycling	mln kg	96	74	22	24	12	17	15
Aardgas	PJ	2 868	2 416	788	421	362	845	816*
	mln m ³	90 630	76 331	24 908	13 287	11 442	26 694	25 784*
Elektriciteit	PJ	2,8	3,0	1,0	0,6	0,5	0,8	1,0*
	mln kWh	774	829	288	174	149	217	273*
w.v.								
uit zonne-energie	mln kWh	1,9	4,9	0,8	1,8	1,7	0,6	
uit windenergie	mln kWh	450	504	189	90	90	135	
uit waterkracht	mln kWh	92	106	32	34	12	28	
uit expansie van gas m.b.v. turbines	mln kWh	230	212	66	48	45	53	
Stoom/warm water	PJ	74,3	90,3	23,4	20,4	22,1	24,4	26*
w.v.								
uit kernenergie	PJ	25,5	39,3	10,4	8,1	9,9	10,9	10,6*
uit afval (uitsluitend in vuilverbrandingsinstallaties)	PJ	39,8	41,7	10,4	10,1	10,1	11,1	
uit overige bron	PJ	9,0	9,3	2,6	2,2	2,1	2,4	
Fermentatiegas (w.o. rioolgas, stortgas)	PJ	5,1	5,0	1,2	1,3	1,2	1,3	
	mln m ³	160	157	37	42	38	40	
Winning Nederland, totaal	PJ	2 753	2 632	847	472	411	902	

N.B. De stoom gewonnen uit kernenergie wordt uitsluitend gebruikt voor de productie van elektriciteit.

Tabel 2.4
Specificatie invoer naar energiedragers

Inl. tel. (070) 337 43 81
 E-mail: ckpr@cbs.nl

	1997	1998	1998				1999
			1e kw.	2e kw.	3e kw.	4e kw.	1e kw.*
mln kg							
Steenkool en bruinkool	20 405	22 242	4 907	5 642	6 254	5 439	5 242
Totaal steenkoolproducten	713	733	180	165	205	183	
w.v.							
Steenkoolcokes	382	411	107	78	128	97	127
Overige steenkoolderivaten	331	323	73	87	77	86	
Totaal aardoliegrondstoffen	104 738	107 370	26 799	26 606	26 945	27 019	26 261
w.v.							
Ruwe aardolie	99 558	102 093	25 535	25 163	25 760	25 634	25 009
Aardgascondensaat	5 180	5 277	1 264	1 443	1 185	1 385	1 251
Totaal aardolieproducten	36 498	34 997	8 805	9 048	8 609	8 534	8 524
w.v.							
L.P.G., propaan, butaan	2 365	2 156	571	591	477	516	436
Nafta	5 568	4 138	1 217	769	1 182	970	1 195
Aardolie-aromaten	3 223	3 492	725	947	883	937	774
Vliegtuigbrandstoffen	645	507	170	115	133	88	140
Motorbenzine	2 509	3 423	887	936	564	1 036	1 002
Overige lichte oliën	1 141	2 016	327	553	525	610	578
Petroleum	500	503	121	119	137	126	112
Gas-, diesel- en lichte stookolie	9 009	8 559	2 312	2 522	1 830	1 895	1 757
Zware stookolie	7 924	7 026	1 736	1 644	2 129	1 517	1 890
w.v.							
≤ 1% Zwavel	604	671	339	135	64	133	140
> 1% Zwavel	7 320	6 355	1 396	1 510	2 064	1 384	1 750
Smeermiddelen	513	528	119	128	130	151	126
Bitumen	425	283	62	95	53	74	16
Overige aardolieproducten	2 677	2 367	558	629	566	614	498

N.B. Invoer omvat rechtstreekse invoer en entrepotopslag herkomst buitenland.

Tabel 2.5
Specificatie uitvoer naar energiedragersI

Inl. tel. (070) 337 43 81
E-mail: ckpr@cbs.nl

	1997	1998	1998				1999
			1e kw.	2e kw.	3e kw.	4e kw.	1e kw.*
mln kg							
Steenkool en bruinkool	3 560	8 010	2 071	1 145	2 693	2 101	1 965
Totaal steenkoolproducten	994	1 098	328	297	202	272	
w.v.							
Steenkoolcokes	956	1 057	321	280	196	261	295
Overige steenkoolderivaten	38	41	7	17	6	11	
Totaal aardoliegrondstoffen	44 110	44 519	10 983	11 396	11 059	11 082	11 065
w.v.							
Ruwe aardolie	44 065	44 451	10 983	11 396	11 021	11 052	11 065
Aardgascondensaat	45	68	0	0	38	30	0
Totaal aardolieproducten	60 340	60 436	15 014	14 192	15 516	15 711	15 062
w.v.							
L.P.G., propaan, butaan	1 954	1 600	421	358	354	460	485
Nafta	6 795	5 919	1 830	1 320	1 513	1 255	1 384
Aardolie-aromaten	3 895	3 844	981	966	973	923	921
Vliegtuigbrandstoffen	3 453	3 491	800	803	1 001	887	869
Motorbenzine	7 675	8 065	1 708	2 284	2 157	1 916	1 916
Overige lichte oliën	1 580	2 508	366	523	777	842	657
Petroleum	282	272	97	36	55	84	71
Gas-, diesel- en lichte stookolie	21 228	20 898	5 457	4 735	5 139	5 567	5 870
Zware stookolie	9 166	9 688	2 395	2 097	2 484	2 711	1 917
w.v.							
≤ 1% Zwavel	3 688	4 714	1 357	1 033	1 144	1 181	804
> 1% Zwavel	5 478	4 974	1 038	1 065	1 340	1 531	1 113
Smeermiddelen	800	806	199	206	193	208	194
Bitumen	407	310	59	80	93	78	72
Overige aardolieproducten	3 098	3 034	697	782	775	780	706

N.B. Uitvoer omvat rechtstreekse uitvoer en entrepoutuitvoer.

3. Omzetting van energie

Omzetting door raffinaderijen

Raffinaderijen zetten aardoliegrondstoffen, voornamelijk bestaand uit ruwe aardolie, om in aardolieproducten. De in tabel 3.2 vermelde netto productie van aardolieproducten is het totaal van de afleveringen aan derden in binnen- of buitenland, na aftrek van de toevoer uit winning, aanvoer uit binnen- en buitenland en voorraadonttrekking. De WKK-installaties van de raffinaderijen, waarin aardolieproducten als brandstof dienen, worden hierbij als onderdeel van de raffinaderijen gezien en niet als niet als derde.

In 1998 is door de raffinaderijen een totaal van bijna 65 mld kg aardoliegrondstoffen ingezet ten behoeve van de productie van aardolieproducten. De netto productie in 1998 bedroeg 61 mld kg. De belangrijkste producten waren gas-, diesel- en lichte stookolie, zware stookolie, motorbenzine, vliegtuigbrandstoffen, nafta's en overige lichte oliën. Uit grafiek 3.1 blijkt dat in vergelijking met 1985 het aandeel van zware destillaten (zware en lichte stookolie, bitumen, gasolie) is afgenomen ten gunste van lichtere destillaten. De aardolieproducten vinden hun weg in export, bunkering en binnenlandse afzet. Het verbruik van de aardolieproducten die in Nederland worden afgezet (in 1998 19 mld kg, tabel 5.2) vindt met name plaats in het transport en in de industrie. Meer details over het verbruik zijn te vinden in de tabellen van hoofdstuk 4.

In het eerste kwartaal van 1999 is de inzet van aardoliegrondstoffen in de raffinaderijen 9% lager dan in het eerste kwartaal van 1998 (tabel 3.1). Ook de productie is 9% lager (tabel 3.2). Voor een groot deel (6 procent-punten) zijn deze dalingen het gevolg van een veranderde registratie van een klein gedeelte van de omzetting van aardoliegrondstoffen in aardolieproducten: tot en met het vierde kwartaal van 1998 werd het genoemde kleine deel, dat feitelijk plaatsvond bij de petrochemische industrie en waaruit alleen tussenproducten voortkwamen, geregistreerd als plaatsvindend bij de raffinaderijen. Met ingang van het eerste kwartaal van 1999 is dit beëindigd. Op de productie van aardolieproducten in de petrochemische industrie heeft deze veranderde registratie geen invloed, omdat deze alleen betrekking heeft op een tussenfase in het productieproces en niet op eindproducten.

Elektriciteitsproductie

De centrale productie van elektriciteit, dat wil zeggen de productie die door de NV Samenwerkende elektriciteitsproducenten wordt gecoördineerd, omvatte in 1998 60 157 mln kWh, 69% van de totale binnenlandse elektriciteitsproductie (tabel 3.4). Deze centrale productie omvat ook enige WKK-eenheden. WKK-eenheden zijn installaties waarin gecombineerde opwekking van elektriciteit en warmte plaatsvindt. De decentrale productie, die voor veruit het

grootste deel uit WKK-installaties bestaat en daarnaast bijvoorbeeld uit windmolens, had in 1998 een aandeel van 31% in de totale binnenlandse productie. Uit grafiek 3.2 blijkt dat het aandeel van de decentrale productie in vergelijking met 1990 sterk is toegenomen. In 1990 was het nog 18%.

Behalve uit binnenlandse productie en winning betreft Nederland een deel van zijn elektriciteit uit het buitenland. Uit grafiek 3.3 blijkt dat de invoer in verhouding tot de binnenlandse productie bescheiden is. Het gaat in 1998 om 14% (invoer als percentage van de binnenlandse productie).

De centrale elektriciteitsproductie groeide in 1998 met 3% ten opzichte van 1997 (tabel 3.4). De totale inzet van fossiele energiedragers en van stoom uit kernenergie steeg eveneens met 3% (in 1998 519 PJ tegen 503 PJ in 1997, tabel 3.3). Het verbruik van steenkool was in 1998 zo'n 8% hoger dan in 1997, terwijl het verbruik van aardgas circa 6% was gedaald.

De inzet bij de decentrale productie bestaat voor het grootste deel uit aardgas. In 1998 ging het om 8 495 mln m³, ofwel 269 PJ, hetgeen 82% is van de totale inzet van energiedragers. De aardgasinzet bij de decentrale productie bedroeg in 1995 nog 66% van de totale inzet van energiedragers. Hierin zit dus een sterke stijging. De inzet van steenkool en bruinkool nam verder af, tot zelfs nul in het vierde kwartaal van 1998.

Verwijzingen

Meer uitgebreide gegevens bij de tabellen in dit hoofdstuk kunnen worden gevonden in andere CBS-publicaties/tabellensets:

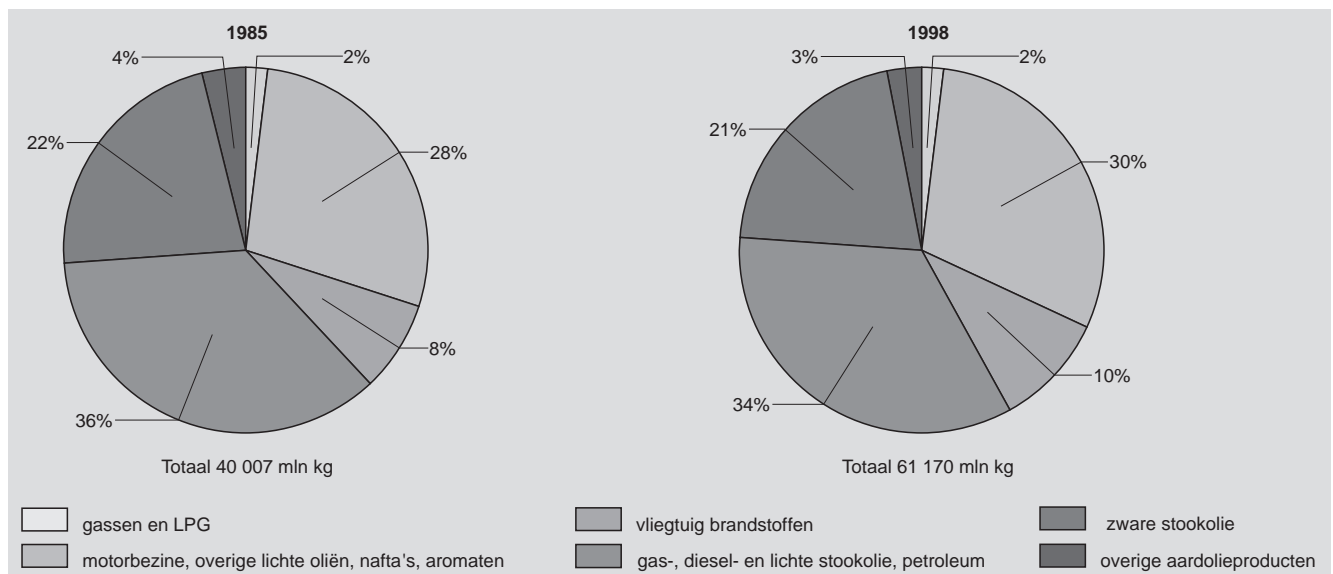
- Kwartaalgegevens over inzet van aardoliegrondstoffen door raffinaderijen ten behoeve van de productie van aardolieproducten, zie: tabellenset De Nederlandse energiehuishouding, hoofdstuk 2 en Energiebericht Aardoliebalans.
- Productie (netto) van aardolieproducten door raffinaderijen, idem.
- Inzet van energiedragers ten behoeve van de productie van elektriciteit, zie: tabellenset De Nederlandse energiehuishouding, hoofdstuk 2, 3 en 4.
- Productie (netto) van elektriciteit, zie: tabellenset De Nederlandse energiehuishouding, hoofdstuk 4 en Energiebericht Elektriciteitsbalans.
- Gegevens over productiemiddelen van elektriciteit, waaronder WKK installaties, zie: tabellenset De Nederlandse energiehuishouding, hoofdstuk 7.
- Voor maandgegevens van de netto productie van aardolieproducten en kwartaalgegevens van elektriciteit, zie ook: Internet (<http://www.cbs.nl>).

Tabel 3.1
Inzet van aardoliegrondstoffen door raffinaderijen

Inl. tel. (070) 337 43 77
 E-mail: lhm@cbs.nl

	Eenheid	1997	1998	1998				1999
				1e kw.	2e kw.	3e kw.	4e kw.	1e kw. *
Ruwe aardolie	mln kg	57 076	58 634	14 536	13 478	15 155	15 465	14 128
Aardgascondensaat	mln kg	6 130	6 097	1 566	1 601	1 353	1 577	542
Aardoliegrondstoffen uit recycling	mln kg	96	74	22	24	12	17	15
Totaal aardoliegrondstoffen	mln kg	63 302	64 805	16 124	15 103	16 520	17 059	14 685
	PJ	2 711	2 775	691	647	707	730	628

3.1 Productie (netto) van aardolieproducten door raffinaderijen

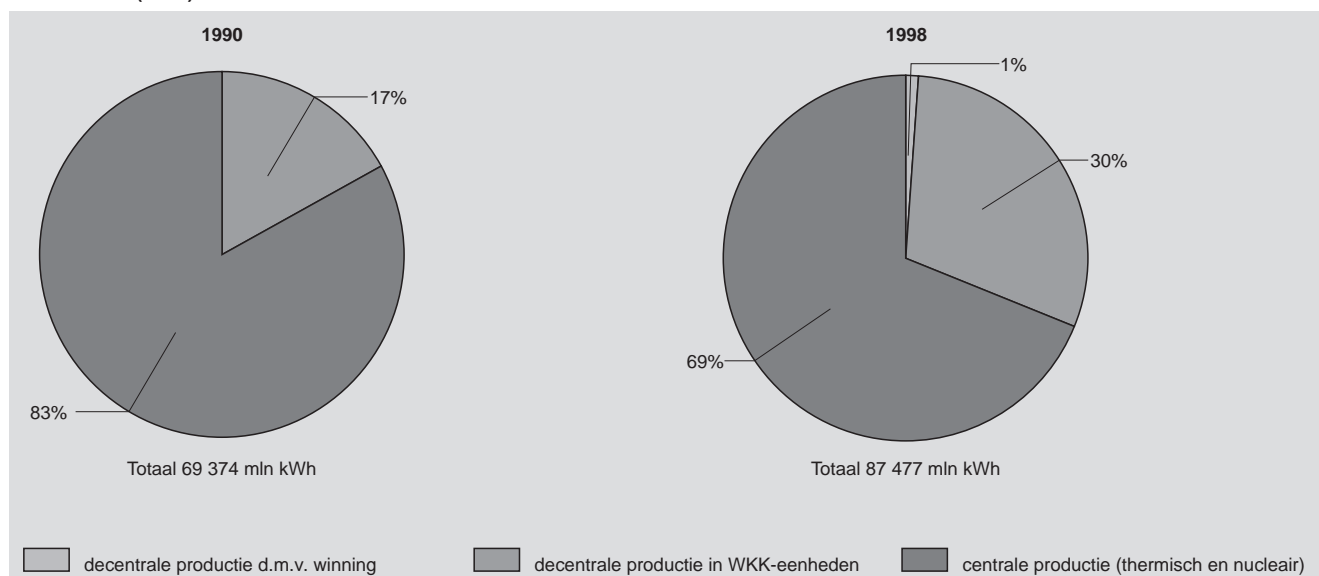


Tabel 3.2
Productie (netto) van aardolieproducten door raffinaderijen

Inl. tel. (070) 337 43 77
 E-mail: lhm@cbs.nl

	Eenheid	1997	1998	1998				1999
				1e kw.	2e kw.	3e kw.	4e kw.	1e kw. *
Raffinaderijgas	mln kg	47	62	13	17	16	16	16
Chemisch restgas	mln kg	—	—	—	—	—	—	—
L.P.G., propaan, butaan	mln kg	1 317	1 178	293	294	324	267	281
Nafta's	mln kg	5 362	4 206	1 601	719	953	933	1 019
Aardolie-aromaten	mln kg	574	408	214	46	96	51	31
Vliegtuigbrandstoffen	mln kg	5 907	6 341	1 480	1 448	1 756	1 655	1 548
Motorbenzine	mln kg	8 839	8 441	2 066	2 050	2 242	2 083	2 226
Overige lichte oliën	mln kg	3 596	5 074	906	1 332	1 153	1 683	392
Petroleum	mln kg	95	42	-2	-20	34	30	32
Gas-, diesel- en lichte stookolie	mln kg	20 946	20 932	5 331	4 859	5 450	5 292	5 300
Zware stookolie	mln kg	11 475	12 807	2 991	3 064	3 110	3 643	2 733
w.v.								
≤ 1%S	mln kg	3 166	4 085	1 016	890	1 131	1 048	640
> 1%S	mln kg	8 309	8 723	1 975	2 174	1 979	2 595	2 093
Smeermiddelen	mln kg	517	595	155	147	149	143	135
Bitumen	mln kg	426	346	49	117	108	72	61
Overige aardolieproducten	mln kg	763	738	150	165	204	220	95
Totaal aardolieproducten	mln kg	59 864	61 170	15 247	14 238	15 595	16 088	13 868
	PJ	2 555	2 606	650	606	665	685	592

3.2 Productie (netto) van elektriciteit



Tabel 3.3
Inzet van energiedragers ten behoeve van de productie van elektriciteit

Inl. tel. (070) 337 43 83
E-mail: jkts@cbs.nl

	Eenheid	1997	1998	1998				1999
				1e kw.	2e kw.	3e kw.	4e kw.	1e kw. *
Centrale productie (thermisch en nucleair) ¹⁾	PJ	503	519	129	124	127	139	
w.o.								
Steenkool en bruinkool	mln kg	8 570	9 261	2 304	2 307	2 345	2 304	2 084
Steenkoolproducten	mln kg	521	545	136	119	164	125	133
Aardolieproducten	mln kg	32	18	7	1	3	7	
Aardgas	mln m ³	7 502	7 026	1 721	1 676	1 619	2 010	1 707
Stoom uit kernenergie	PJ	25,5	39,3	10,6	8,1	9,9	10,9	10,6
Decentrale productie (warmtekrachtinstallaties)								
Totaal	PJ	313	328	87	77	73	91	
w.v.								
Steenkool en bruinkool	mln kg	229	56	26	19	12	0	
Steenkoolproducten	mln kg	78	70	18	22	14	17	
Aardolieproducten	mln kg	1 282	1 310	352	331	326	301	
Aardgas	mln m ³	7 907	8 495	2 244	1 928	1 845	2 478	
Fermentatiegas	mln m ³	104	100	24	26	25	26	

1) Omvat ook enige warmtekrachtinstallaties.

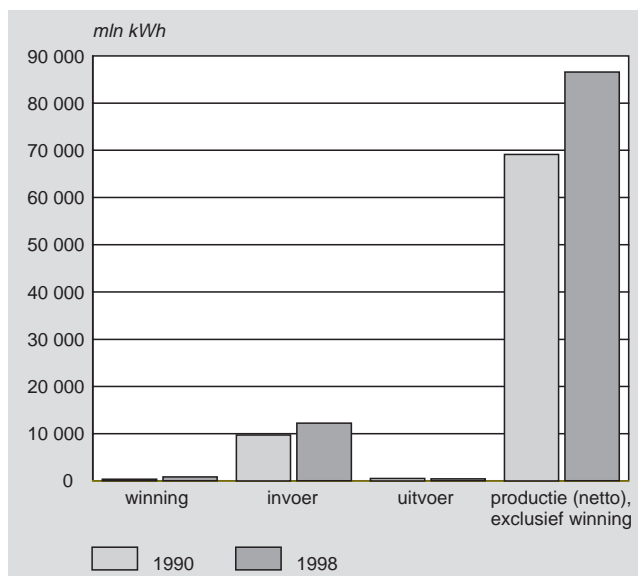
Tabel 3.4
Productie (netto) van elektriciteit

Inl. tel. (070) 337 43 83
E-mail: jkts@cbs.nl

	1997	1998	1998				1998
			1e kw.	2e kw.	3e kw.	4e kw.	1e kw. *
mln kWh							
Centrale productie (thermisch en nucleair) ¹⁾	58 481	60 157	14 962	14 502	14 730	15 963	14 333
Decentrale productie van elektriciteit	24 622	27 320	7 209	6 250	5 991	7 869	7 915
w.v.							
WKK e.d.	23 848	26 491	6 921	6 076	5 842	7 652	7 642
Winning	774	829	288	174	149	217	273
Totaal Nederland	83 103	87 477	22 171	20 752	20 721	23 832	22 248

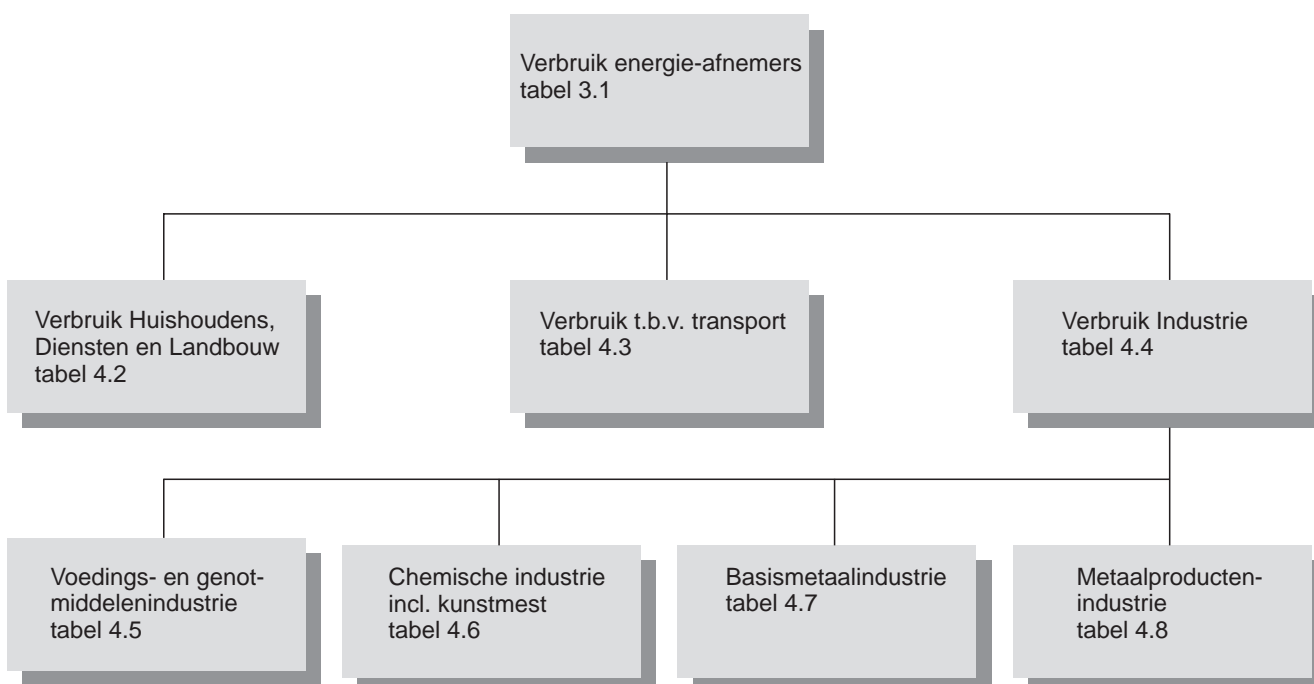
1) Omvat ook enige warmtekrachtinstallaties.

3.3 Winning, invoer, uitvoer en productie van elektriciteit, 1990 en 1998



4. Energieverbruik van energie-afnemers

Verbanden tussen de tabellen over het energieverbruik van energie-afnemers in Nederland



De tabellen bevatten het verbruik van energie (verbruikssaldo) en de uitsplitsing daarvan naar huishoudens + diensten + landbouw, transport en industrie. De cijfers in de tabellen over de industrie zijn exclusief de raffinaderijen en de cokesfabrieken. Aparte gegevens worden verstrekt voor de vier belangrijkste industriële sectoren (tabel 4.5 t/m 4.8). De overige sectoren kunnen op aanvraag geleverd worden.

Het energieverbruik in de tabellen van dit hoofdstuk omvat alle verbruik van de energie-afnemers, dus met inbegrip van het verbruik van energie in de WKK-installaties van de energie-afnemers. Deze WKK-installaties maken deel uit van de decentrale opwekking van elektriciteit genoemd in hoofdstuk 3. De verbranding van fossiele energiedragers in deze installaties valt dan ook zowel onder de inzet van energiedragers t.b.v. decentrale opwekking in tabel 3.3 als onder de verbruikssaldi in hoofdstuk 4. Analoog komt de geproduceerde elektriciteit voor in tabel 3.4 én, als minpost, omdat productie het tegendeel is van verbruik, in de cijfers van dit hoofdstuk.

Omdat er voor de huishoudens geen aparte cijfers per kwartaal gegeven kunnen worden, zijn deze samengevoegd met de diensten en de landbouw. Het verbruik bij de huishoudens

bedroeg over geheel 1998 424 PJ; bij de diensten en in de landbouw tezamen 514 PJ.

Cijfers voor het energieverbruik in het eerste kwartaal van 1999 zijn bij het gereed komen van deze aflevering van de Energiemonitor nog slechts beperkt beschikbaar. Voor de achtergrond hiervan wordt verwezen naar hoofdstuk 1.

Over de sectoren buiten de industrie zal in het kwartaal waarin een enquête gereedkomt een artikel in deze publicatie opgenomen worden met de belangrijkste uitkomsten. Het betreft de sectoren Intramuraal gezondheidszorg, Bejaardenoorden, Financiële instellingen en zakelijke dienstverlening, Openbaar bestuur, Overige dienstverlening en Onderwijs.

Verwijzingen

Meer uitgebreide gegevens bij de tabellen in dit hoofdstuk kunnen worden gevonden in de tabellenset De Nederlandse energiehuishouding, hoofdstuk 5. Voor het energieverbruik in de industrie, zie ook: Internet (<http://www.cbs.nl>).

Tabel 4.1
Energieverbruik van energie-afnemers (Alle SBI-categorieën, incl. transport, huishoudens)

Inl. tel. (070) 337 43 31
 E-mail: asns@cbs.nl

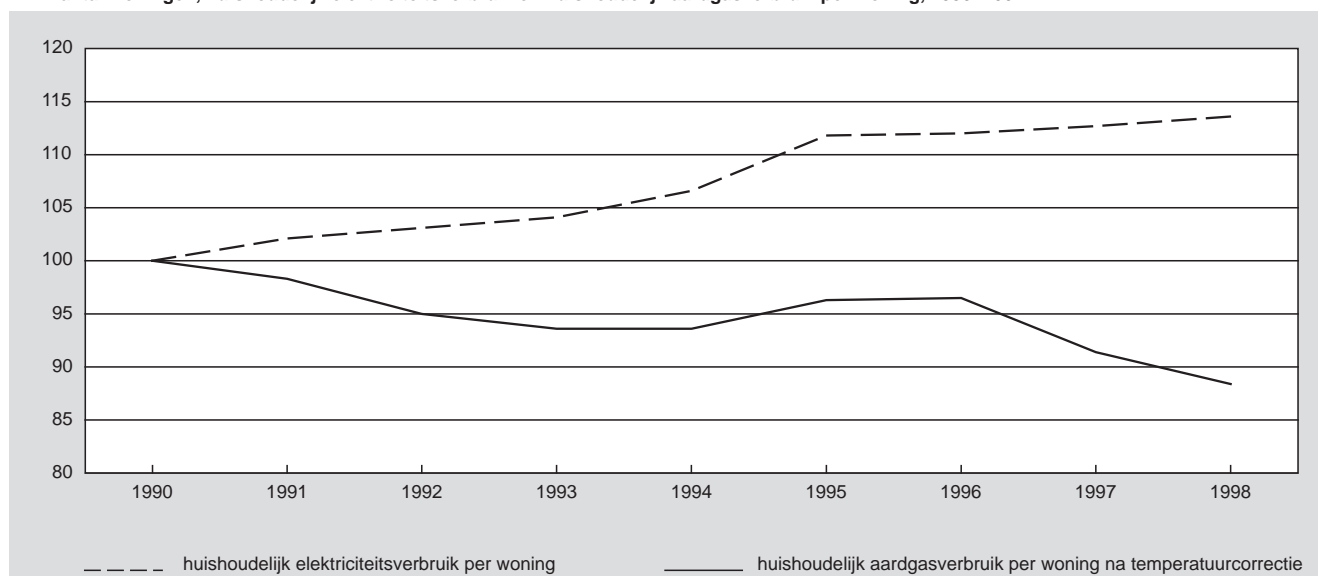
	Eenheid	1997	1998	1998				1999
				1e kw.	2e kw.	3e kw.	4e kw.	1e kw.*
Steenkool en bruinkool	mln kg	1 384	1 362	329	373	340	320	
Steenkoolcokes	mln kg	2 270	2 191	562	560	568	501	
Cokesovengas	mln m ³ ae	321	288	78	77	70	63	
Hoogovengas	mln m ³ ae	-698	-732	-186	-184	-197	-164	
Overige steenkoolderivaten	mln kg	188	190	45	46	47	52	
<i>Totaal steenkool en steenkoolproducten</i>	PJ	100	95	24	25	24	22	22
Raffinaderijgas	mln m ³ ae	67	89	19	24	23	23	
Chemisch restgas	mln m ³ ae	-138	-78	-20	-15	-24	-19	
LPG, propaan, butaan	mln m ³ ae	2 224	2 308	624	660	680	344	
Nafta's	mln kg	3 897	2 668	962	417	713	577	
Aardolie-aromaten	mln kg	-397	-287	-80	-6	-92	-108	
Vliegtuigbrandstoffen	mln kg	91	181	27	37	56	62	
Motorbenzine	mln kg	4 131	4 109	1 009	1 047	1 028	1 025	
Overige lichte oliën	mln kg	2 992	4 278	775	1 178	1 004	1 321	
Petroleum	mln kg	103	115	28	17	23	46	
Gas- en dieselolie	mln kg	6 358	6 333	1 688	1 648	1 543	1 454	
Zware stookolie	mln kg	95	99	27	21	20	32	
Smeermiddelen	mln kg	152	170	44	40	41	45	
Bitumen	mln kg	339	298	40	94	85	80	
Overige aardolieproducten	mln kg	-553	-571	-169	-141	-157	-104	
<i>Totaal aardolieproducten</i>	PJ	805	818	206	207	204	201	210
Aardgas	mln m ³	33 785	33 123	11 337	5 950	4 760	11 076	11 500
Elektriciteit	mln kWh	80 973	84 002	21 158	20 063	20 194	22 587	21 600
<i>Overige energie w.v.</i>	PJ	105	115	32	25	24	33	35
Stoom en/of warm water	PJ	102	111	32	24	23	32	
Fermentatiegas	PJ	3	3	1	1	1	1	
Totaal energiedragers	PJ	2 371	2 379	697	518	475	688	709

Tabel 4.2
Energieverbruik huishoudens, diensten en landbouw (Huishoudens en SBI 0, 1, 45-99)

Inl. tel. (070) 337 42 26
 E-mail: asns@cbs.nl

	Eenheid	1997	1998	1998				1999
				1e kw.	2e kw.	3e kw.	4e kw.	1e kw.*
Steenkool en bruinkool	mln kg	45	48	12	10	9	17	
Overige steenkoolderivaten	mln kg	188	190	45	46	47	52	
<i>Totaal steenkool en steenkoolproducten</i>	PJ	9	9	2	2	2	3	2
LPG, propaan, butaan	mln m ³ ae	106	114	41	22	15	36	
Petroleum	mln kg	104	114	28	16	23	47	
Gas- en dieselolie	mln kg	760	874	287	165	119	302	
Zware stookolie	mln kg	34	37	11	8	6	12	
Smeermiddelen	mln kg	55	59	15	15	14	15	
Bitumen	mln kg	339	298	40	94	85	80	
Overige aardolieproducten	mln kg	101	91	24	24	22	21	
<i>Totaal aardolieproducten</i>	PJ	63	66	19	14	12	21	18
Aardgas	mln m ³	20 635	20 242	7 821	2 983	1 883	7 555	8 300
Elektriciteit	mln kWh	47 832	49 946	12 841	11 691	11 545	13 869	13 200
<i>Overige energie w.v.</i>	PJ	36	42	14	8	6	13	14
Stoom en/of warm water	PJ	34	39	14	7	5	13	
Fermentatiegas	PJ	3	3	1	1	1	1	
Totaal energiedragers	PJ	933	938	329	161	121	326	344

4.2 Aantal woningen, huishoudelijk elektriciteitsverbruik en huishoudelijk aardgasverbruik per woning, 1990=100



Tabel 4.3

Energieverbruik ten behoeve van transport (Alle transport, ten behoeve van alle SBI-categorieën en incl. transport door huishoudens)

Inl. tel. (070) 337 43 31

E-mail: asns@cbs.nl

	Eenheid	1997	1998	1998				1999
				1e kw.	2e kw.	3e kw.	4e kw.	1e kw.*
LPG	mln liter	1 365	1 342	334	338	318	352	
Vliegtuigbrandstoffen	mln liter	114	227	33	46	70	77	
Motorbenzine	mln liter	5 544	5 515	1 355	1 405	1 380	1 375	
Gas- en dieselolie	mln liter	6 117	6 020	1 557	1 665	1 574	1 225	
Smeermiddelen	mln liter	66	72	18	18	17	18	
<i>Totaal aardolieproducten</i>	PJ	441	440	110	116	113	101	107
Elektriciteit	mln kWh	1 571	1 630	415	380	389	447	440
Totaal energiedragers	PJ	446	446	112	118	114	103	109

N.B.: Deze tabel betreft niet alleen het transport van transportondernemingen, maar alle transport, ongeacht de bedrijfstak.

Tabel 4.4

Energieverbruik in de industrie (SBI 15-37)

Inl. tel. (070) 337 43 31

E-mail: asns@cbs.nl

	Eenheid	1997	1998	1998				1999
				1e kw.	2e kw.	3e kw.	4e kw.	1e kw.*
Steenkool en bruinkool	mln kg	1 339	1 314	317	363	330	304	
Steenkoolcokes	mln kg	2 270	2 191	562	560	568	501	
Cokesovengas	mln m ³ ae	321	288	78	77	70	63	
Hoogovengas	mln m ³ ae	-698	-732	-186	-184	-197	-164	
<i>Totaal steenkool en steenkoolproducten</i>	PJ	91	86	22	23	22	20	20
Raffinaderijgas	mln m ³ ae	67	89	19	24	23	23	
Chemisch restgas	mln m ³ ae	-138	-78	-20	-15	-24	-19	
LPG, propaan, butaan	mln m ³ ae	1 065	1 159	325	377	420	36	
Nafta's	mln kg	3 897	2 668	962	417	713	577	
Aardolie-aromaten	mln kg	-397	-287	-80	-6	-92	-108	
Motorbenzine	mln kg	1	1	0	0	0	0	
Overige lichte oliën	mln kg	2 992	4 278	775	1 178	1 004	1 321	
Petroleum	mln kg	-2	1	1	1	-0	-1	
Gas- en dieselolie	mln kg	460	402	93	84	102	123	
Zware stookolie	mln kg	61	62	16	13	13	20	
Smeermiddelen	mln kg	38	47	12	10	11	14	
Overige aardolieproducten	mln kg	-654	-662	-193	-165	-179	-125	
<i>Totaal aardolieproducten</i>	PJ	301	312	77	77	80	78	85
Aardgas	mln m ³	13 150	12 881	3 515	2 968	2 877	3 521	3 200
Elektriciteit	mln kWh	31 570	32 426	7 903	7 992	8 260	8 271	7 900
<i>Overige energie w.v.</i>	PJ	69	73	18	17	18	20	22
Stoom en/of warm water	PJ	68	72	18	17	18	20	
Fermentatiegas	PJ	1	1	0	0	0	0	
Totaal energiedragers	PJ	991	995	257	239	240	259	256

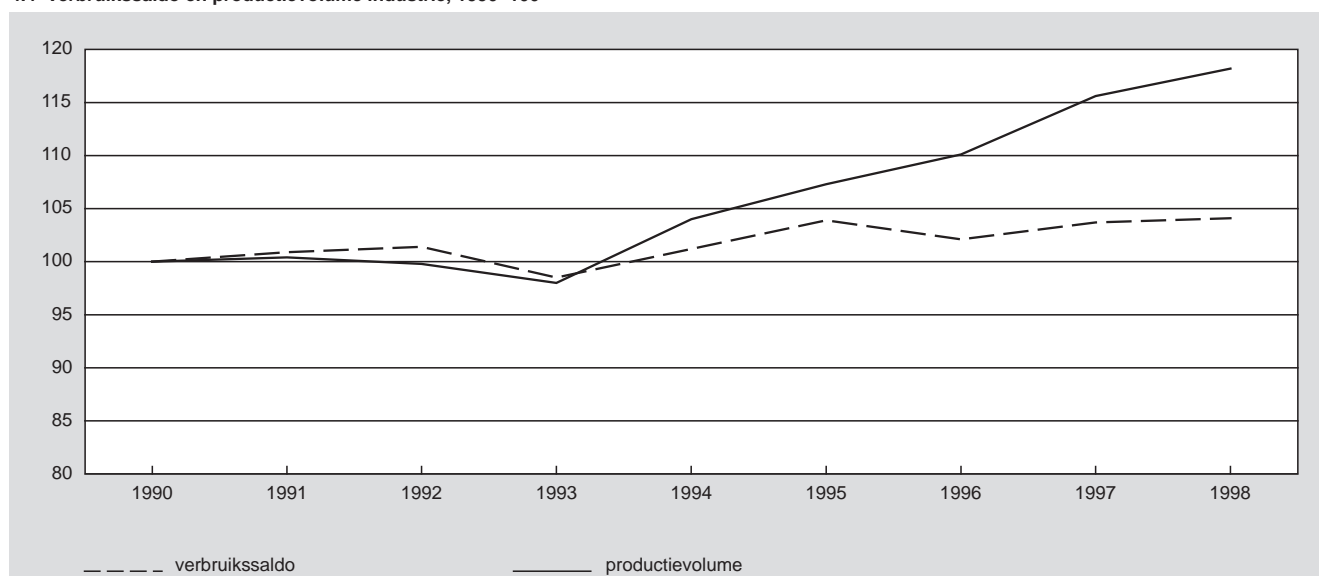
N.B. De cijfers in deze tabel zijn exclusief de raffinaderijen en de cokesfabrieken.

Tabel 4.5
Energieverbruik in de voedings- en genotmiddelenindustrie (SBI 15)

Inl. tel. (070) 337 43 31
 E-mail: asns@cbs.nl

	Eenheid	1997	1998	1998			
				1e kw.	2e kw.	3e kw.	4e kw.
Steenkool en bruinkool	mln kg	40	37	7	8	13	9
Steenkoolcokes	mln kg	15	13	–	–	1	12
<i>Totaal steenkool en steenkoolproducten</i>	PJ	2	1	0	0	0	1
Chemisch restgas	mln m ³ ae	0	–	–	–	–	–
LPG, propaan, butaan	mln m ³ ae	2	2	2	0	0	0
Motorbenzine	mln kg	0	0	0	0	0	0
Gas- en dieselolie	mln kg	11	12	2	2	3	5
Zware stookolie	mln kg	12	11	2	1	1	6
Smeermiddelen	mln kg	0	0	0	0	0	0
<i>Totaal aardolieproducten</i>	PJ	1	1	0	0	0	1
Aardgas	mln m ³	2 229	2 303	571	483	503	745
Elektriciteit	mln kWh	5 004	5 107	1 181	1 215	1 369	1 341
<i>Overige energie w.v.</i>	PJ	7	6	2	1	1	2
Stoom en/of warm water	PJ	6	6	2	1	1	2
Fermentatiegas	PJ	1	1	0	0	0	0
Totaal energiedragers	PJ	98	100	25	21	23	31

4.4 Verbruikssaldo en productievolume industrie, 1990=100



Tabel 4.6
Energieverbruik in de chemische industrie (SBI 24)

Inl. tel. (070) 337 43 31
 E-mail: asns@cbs.nl

	Eenheid	1997	1998	1998			
				1e kw.	2e kw.	3e kw.	4e kw.
Steenkool en bruinkool	mln kg	38	42	10	14	4	13
Steenkoolcokes	mln kg	135	128	25	36	35	31
<i>Totaal steenkool en steenkoolproducten</i>	PJ	5	5	1	1	1	1
Raffinaderijgas	mln m ³ ae	67	89	19	24	23	23
Chemisch restgas	mln m ³ ae	-138	-78	-20	-15	-24	-19
LPG, propaan, butaan	mln m ³ ae	1 049	1 143	319	374	417	33
Nafta's	mln kg	3 897	2 668	962	417	713	577
Aardolie-aromaten	mln kg	-397	-287	-80	-6	-92	-108
Motorbenzine	mln kg	-	-	-	-	-	-
Overige lichte oliën	mln kg	2 992	4 278	775	1 178	1 004	1 321
Petroleum	mln kg	-2	0	1	1	-0	-1
Gas- en dieselolie	mln kg	420	361	81	76	95	109
Zware stookolie	mln kg	6	8	2	1	3	2
Smeermiddelen	mln kg	-19	-14	-4	-5	-4	-2
Overige aardolieproducten	mln kg	-1 087	-1 113	-298	-278	-292	-246
<i>Totaal aardolieproducten</i>	PJ	279	288	71	71	74	72
Aardgas	mln m ³	7 584	7 272	1 970	1 720	1 724	1 858
Elektriciteit	mln kWh	8 402	8 566	2 042	2 092	2 259	2 173
<i>Overige energie w.v.</i>	PJ	52	56	14	13	14	15
Stoom en/of warm water	PJ	52	56	14	13	14	15
Fermentatiegas	PJ	0	0	0	0	0	0
Totaal energiedragers	PJ	606	610	156	148	152	155

Tabel 4.7
Energieverbruik in de basismetallindustrie (SBI 27)

Inl. tel. (070) 337 43 31
 E-mail: asns@cbs.nl

	Eenheid	1997	1998	1998			
				1e kw.	2e kw.	3e kw.	4e kw.
Steenkool en bruinkool	mln kg	1 217	1 211	293	334	307	278
Steenkoolcokes	mln kg	2 077	2 006	527	512	521	446
Cokesovengas	mln m ³ ae	321	288	78	77	70	63
Hoogovengas	mln m ³ ae	-698	-732	-186	-184	-197	-164
<i>Totaal steenkool en steenkoolproducten</i>	PJ	82	78	20	21	20	17
LPG, propaan, butaan	mln m ³ ae	2	2	0	0	0	1
Gas- en dieselolie	mln kg	3	3	1	1	1	1
Overige aardolieproducten	mln kg	65	73	15	17	21	20
<i>Totaal aardolieproducten</i>	PJ	2	3	1	1	1	1
Aardgas	mln m ³	559	559	153	141	125	140
Elektriciteit	mln kWh	7 094	7 559	1 822	1 893	1 940	1 904
<i>Overige energie w.v.</i>	PJ	1	1	0	0	0	0
Stoom en/of warm water	PJ	1	1	0	0	0	0
Fermentatiegas	PJ	0	0	0	0	0	0
Totaal energiedragers	PJ	129	127	32	33	32	30

Tabel 4.8
Energieverbruik in de metaalproductenindustrie (SBI 28-37)

Inl. tel. (070) 337 43 31
 E-mail: asns@cbs.nl

	Eenheid	1997	1998	1998			
				1e kw.	2e kw.	3e kw.	4e kw.
Steenkool en bruinkool	mln kg	2	2	1	1	1	1
<i>Totaal steenkool en steenkoolproducten</i>	PJ	0	0	0	0	0	0
LPG, propaan, butaan	mln m ³ ae	10	7	3	1	1	2
Motorbenzine	mln kg	0	0	0	0	0	0
Petroleum	mln kg	0	0	0	0	0	0
Gas- en dieselolie	mln kg	15	15	6	3	2	5
Zware stookolie	mln kg	0	0	0	0	-	-
Overige aardolieproducten	mln kg	282	308	72	77	79	80
<i>Totaal aardolieproducten</i>	PJ	11	12	3	3	3	3
Aardgas	mln m ³	700	708	240	139	95	234
Elektriciteit	mln kWh	4 241	4 265	1 120	1 050	997	1 098
Stoom en/of warm water	PJ	1	0	0	0	0	0
Totaal energiedragers	PJ	49	50	15	11	10	15

5. Energiebalansen

Het binnenlands verbruik van energie in Nederland bedroeg in 1998 3 024 PJ. Dat is nauwelijks minder dan in 1997 toen het 3 028 PJ was. Een rol hierbij heeft gespeeld de wat hogere buitentemperatuur in 1998, hetgeen zijn invloed heeft gehad op het verbruik van aardgas. In tabel 9.7 is het verbruik van aardgas te zien indien de buitentemperatuur een gemiddelde waarde had gehad. Voor 1997 zou het verbruik dan 3 071 PJ ($3\ 028 - 1\ 483 + 1\ 526$) bedragen hebben en in 1998 3 090 PJ, een stijging van 0,6%.

Bij de berekeningen die tot de balans leiden zijn alle energiedragers (kolen, olie, aardgas, etc.) uitgedrukt in dezelfde eenheid, de petajoule (PJ). Eén petajoule is de energie-inhoud van 31,6 mln m³ aardgas, van 23,4 mln kg ruwe aardolie en van 278 mln kWh elektriciteit. Om de gedachten te bepalen: het wegverkeer verbruikte in 1997 per dag net iets meer dan 1 PJ aan benzine, dieselolie en LPG. Of ook: 1 PJ is ongeveer de hoeveelheid energie die 16 duizend huishoudens in heel 1997 aan aardgas verbruikten (volgens gegevens van EnergieNed gebruikte een huishouden in Nederland in 1997 gemiddeld 2 020 m³ aardgas).

Het energieverbruik van een land kan op twee manieren worden gemeten en berekend. Een eerste manier is winning, invoer, uitvoer, bunkering en voorraadonttrekking te meten (door enquête-ring). Het saldo $\text{winning} + \text{invoer} - \text{uitvoer} - \text{bunkering} + \text{voorraadonttrekking}$ is dan de totale hoeveelheid energie die in het binnenland wordt verbruikt. Deze hoeveelheid is het bovengenoemde binnenlands verbruik, ter grootte van 3 024 PJ in 1998. Het is te vinden in regel 6 in tabel 5.1 en 5.2.

Een tweede manier om het landelijke energieverbruik te meten is enquêtering van de verbruikers. Dit leidt tot het zogenaamde verbruiksaldo, waarvoor echter ook de term energieverbruik of energieverbruiksaldo gehanteerd wordt. Zie hiervoor de begrippenlijst

achterin deze publicatie. Idealiter is het cijfer voor het verbruiksaldo (regel 8 in tabel 5.1 en 5.2) gelijk aan het binnenlands verbruik. In de praktijk is er echter een verschil (regel 7), het niet aan verbruikerscategorieën toe te schrijven deel van het binnenlands verbruik. In 1998 kwam het statistisch verschil uit op 35 PJ. In 1997 was het statistisch verschil erg groot (74 PJ).

Het aandeel van elektriciteit in het binnenlands verbruik in 1998 was 1,5% (46 PJ op een totaal van 3 024 PJ), hetgeen erg laag lijkt. Ook in hoofdstuk 2 is hierop al gewezen. Dit beeld is een gevolg van de wijze waarop het binnenlands verbruik wordt berekend. Het binnenlands verbruik is de hoeveelheid energie die voor Nederland als geheel in een bepaalde periode beschikbaar komt uit winning plus invoer minus uitvoer. Het grootste deel van de in Nederland verbruikte elektriciteit wordt echter binnenslands geproduceerd in elektriciteitsproductiebedrijven en vervolgens bij deze bedrijven gekocht door energie-afnemers. Bij de energie-afnemers valt een elektriciteitsverbruik te constateren van 302 PJ. *Verbruik* van energie staat in de balans genoteerd als een positief getal, *productie* als een negatief getal. Bij de energiebedrijven staat voor elektriciteit dus een negatief getal. Het positieve getal voor de energie-afnemers, opgeteld bij het negatieve voor de energiebedrijven (-257 PJ), levert na afronding een hoeveelheid van 46 PJ op in 1998. Dit is het kleine aandeel van elektriciteit (1,5%) in het binnenlands verbruik, zoals eerder gememoreerd.

Verwijzingen

Meer uitgebreide gegevens bij de tabellen in dit hoofdstuk kunnen worden gevonden in de tabellenset De Nederlandse energiehuishouding, hoofdstuk 1.

Tabel 5.1
Energiedragerbalans Nederland in warmte-eenheden, 1998

Inl. tel. (070) 337 43 81
E-mail: ckpr@cbs.nl

	Steenkool en bruinkool	Steenkool- producten	Aardolie- grond- stoffen	Aardolie- producten	Aardgas	Elektri- citeit	Overige energie	Totaal energie- dragers
	PJ							
1. Winning	–	–	118	–	2 416	3	95	2 632
2. Invoer	571	26	4 592	1 498	216	44	–	6 946
3. Uitvoer	206	32	1 901	2 587	1 166	2	–	5 893
4. Bunkering	–	–	–	652	–	–	–	652
5. Voorraadonttrekking	24	2	–34	–1	1	–	–	–9
6. Binnenlands verbruik (= 1+2–3–4+5)	389	–4	2 775	–1 743	1 467	46	95	3 024
7. Statistisch verschil (= 6–8)	12	12	0	36	–24	0	–1	35
8. Verbruikssaldo	377	–16	2 775	–1 779	1 491	46	96	2 990
w.v.								
9. Energiebedrijven	338	–73	2 775	–2 597	443	–257	–18	611
w.v.								
10. Raffinaderijen	–	–	2 775	–2 606	32	–1	–12	188
11. Centrale productie elektriciteit	226	25	–	1	222	–217	20	276
12. Overige energiebedrijven	–97	–98	–1	8	188	–39	–26	146
13. Energie-afnemers	39	56	–	818	1 048	302	115	2 379
w.v.								
14. Huishoudens	0	–	–	4	337	75	8	424
15. Diensten en landbouw	1	8	–	62	304	105	34	514
16. Transport	–	–	–	440	–	6	–	446
17. Industrie	38	48	–	312	408	117	73	995

N.B. Overige energie omvat de winning van stoom en warm water en van fermentatiegas. Zie ook tabel 2.3.

Tabel 5.2
Energiedragerbalans Nederland in fysieke eenheden, 1998

Inl. tel. (070) 337 43 81
E-mail: ckpr@cbs.nl

	Steenkool en bruinkool	Steenkool- producten	Aardolie- grond- stoffen	Aardolie- producten	Aardgas	Elektri- citeit	Overige energie	Totaal energie- dragers
	mln kg				mln m ³	mln kWh	PJ	
1. Winning	–	–	2 735	–	76 331	829	95	2 632
2. Invoer	22 242	734	107 370	34 997	6 831	12 234	–	6 946
3. Uitvoer	8 010	1 098	44 519	60 433	36 841	420	–	5 893
4. Bunkering	–	–	–	15 637	–	–	–	652
5. Voorraadonttrekking	786	58	–796	–23	29	–	–	–9
6. Binnenlands verbruik (= 1+2–3–4+5)	15 018	–305	64 792	–41 098	46 349	12 643	95	3 024
7. Statistisch verschil (= 6–8)	473	291	–3	841	–774	0	–1	35
8. Verbruikssaldo	14 545	–597	64 794	–41 938	47 123	12 643	96	2 990
w.v.								
9. Energiebedrijven	13 183	–2 667	64 794	–60 957	14 000	–71 358	–18	611
w.v.								
10. Raffinaderijen	–	–	64 805	–61 170	1 023	–259	–12	188
11. Centrale productie elektriciteit	9 261	545	–	18	7 026	–60 157	20	276
12. Overige energiebedrijven	3 922	–3 212	–11	195	5 951	–10 942	–26	146
13. Energie-afnemers	1 362	2 070	–	19 017	33 123	84 002	115	2 379
w.v.								
14. Huishoudens	7	–	–	89	10 650	20 800	8	424
15. Diensten en landbouw	41	190	–	1 464	9 592	29 146	34	514
16. Transport	–	–	–	10 135	–	1 630	–	446
17. Industrie	1 314	1 880	–	7 329	12 881	32 426	73	995

N.B. Overige energie omvat de winning van stoom en warm water en van fermentatiegas. Zie ook tabel 2.3.

6. Prijzen en prijsindexcijfers

Toelichting op de cijfers

Wereldmarktprijzen ruwe aardolie en gasolie

Aan de prijsdaling van ruwe aardolie is in het tweede kwartaal van 1999 een eind gekomen. De prijs van Dubai Fateh ligt dan op ruim 15 US\$ per barrel (tabel 6.1), hoger dan alle kwartaalprijsen van 1998, maar nog niet terug op het niveau van het vierde kwartaal van 1997 (grafiek 6.1). Bij gasolie verloopt de prijsontwikkeling vaak wat geleidelijker (grafiek 6.3). Hier is de prijs weer vergelijkbaar met die van het eerste halfjaar van 1998. De dollarkoers was in het tweede kwartaal van 1999 2,09 gulden, hoger dan in enig kwartaal sinds 1990.

Consumentenprijsindexcijfers

Het consumentenprijsindexcijfer voor watervoorziening (tabel 6.2) geeft een sprong te zien van 113 in het tweede halfjaar van 1998 naar 128 (+13%) in het eerste kwartaal van 1999. De voornaamste oorzaak is een verhoging van het BTW tarief. Vanaf 1 januari 1999 valt de watervoorziening, behalve de eerste 60 gulden van de jaarrekening, onder het hoge BTW tarief (17,5%). De eerste 60 gulden blijft onder het lage tarief van 6%. Behalve de wijziging van het BTW tarief van overheidswege hebben ook de waterleidingbedrijven hun tarieven verhoogd, zoals te zien in de tarieven voor huishoudelijk verbruik exclusief BTW in tabel 6.10 (+4%).

Heffingen op energiedragers

Behalve de wijzigingen per 1 januari hebben zich in de eerste twee kwartalen van 1999 geen veranderingen in de heffingen, genoemd in tabel 6.4, voorgedaan. Voor een toelichting op de wijzigingen per 1 januari 1999 wordt verwezen naar Energiemonitor 1999-II.

Tarieven aardgas en elektriciteit

De kleinverbruikerstarieven voor aardgas worden per halfjaar vastgesteld. Voor de achtergronden van de daling van het eerste halfjaar 1999 ten opzichte van het tweede halfjaar van 1998 (tabel 6.6) wordt verwezen naar Energiemonitor 1999-II.

Voor de grootverbruikerstarieven is de gemiddelde zware stookolieprijs van de zes maanden direct voorafgaande aan het beschouwde kwartaal bepalend. De daling van de stookolieprijzen tot en met het eerste kwartaal van 1999 verklaart dan ook de daling van de grootverbruikerstarieven van de Gasunie in het tweede kwartaal 1999.

Bij elektriciteit (tabel 6.7) zijn de tarieven in het tweede kwartaal van 1999 gelijk aan die in het eerste kwartaal.

Tarieven waterleidingbedrijven voor drinkwater voor huishoudelijk verbruik

Het gemiddelde tarief, bij een verbruik van 100 m³ per jaar inclusief vastrecht en exclusief BTW, is voor 1999 f3,12, per m³ tegen f3,00 in 1998. Het gemiddelde tarief bij een jaarlijkse levering van 50 m³ ligt in 1999 op f3,82 per m³, ofwel 15 cent hoger dan in 1998. Het gemiddelde huishoudelijk verbruik per persoon was in 1998 47 m³, terwijl het gemiddelde gezin uit 2,46 personen bestond (Tarievenoverzicht leidingwater per 1 januari 1999 van de VEWIN).

Technische toelichting

Alle tabellen, exclusief tabel 6.4

De wereldmarktprijzen in tabel 6.1 zijn maandgemiddelden van dagprijzen (het gemiddelde van de hoogste en laagste dagkoers) die werkelijk werden betaald op de spot- en termijnmarkten. De gegevens zijn afkomstig uit het Financieele Dagblad.

De consumentenprijsindexcijfers (tabel 6.2) zijn gebaseerd op enerzijds budgetonderzoek onder consumenten (aan welke goederen en diensten geeft de consument zijn geld uit) en anderzijds op prijswaarneming bij de aanbieders (winkels en bedrijven) van die goederen en diensten.

Bij de overige tabellen van dit hoofdstuk is uitsluitend de aanbieder de bron van informatie. Dit is het geval voor de tabellen van de producentenprijsindexcijfers (tabel 6.3), de adviesprijzen en tarieven (tabel 6.5, 6.6, 6.7 en 6.10) en de gemiddelde verkoopwaarden (tabel 6.8 en 6.9). Bij de prijsindexcijfers is belangrijk, dat de weergegeven prijsontwikkeling geschoond is voor prijsveranderingen die een gevolg zijn van kwaliteitsveranderingen in de geleverde goederen en van wijzigingen in de leveringscondities. In de tabellen over adviesprijzen en tarieven zijn de leveringscondities gespecificeerd.

De producentenprijsindexcijfers (tabel 6.3) zijn met ingang van aflevering 1999-III van de Energiemonitor ingedeeld volgens de ProdCom indeling van Eurostat, zij het met een Nederlandse aanpassing. De ProdCom is in de plaats gekomen van de Standaard Goederen Nomenclatuur (SGN), die gebruikt werd voor de producentenprijsindexcijfers in de vorige afleveringen van de Energiemonitor. Reden om de ProdCom nu in tabel 6.3 te gebruiken is dat deze voor energiegoederen met ingang van verslagjaar 1999 beschikbaar is gekomen. De Nederlandse aanpassing van de ProdCom van Eurostat betreft uitsluitend de definitie van aggregaten. Een aggregaat met code 23.20.10.00 uit de Nederlandse ProdCom bijvoorbeeld bestaat uit alle ProdCom categorieën van Eurostat met codes 23.20.1x.yz. Het complete overzicht van de energiegoederen volgens SGN en ProdCom is op aanvraag verkrijgbaar bij het CBS.

Gemiddelde verkoopwaarden (tabel 6.8 en 6.9) worden berekend uit gegevens betreffende hoeveelheden en waarden van de verkopen (tabel 7.1 en 7.3).

Adviesprijzen zijn prijzen die door de producenten c.q. de groothandel geadviseerd worden aan hun wederverkopers. Met gemiddelde wordt bedoeld middeling naar rato van het aantal dagen dat een bepaalde adviesprijs van kracht was.

Tabel 6.4 en de heffingen die in de tabellen 6.5, 6.6 en 6.7 verwerkt zijn

De heffingen genoemd in tabel 6.4 drukken alle op de prijs van de energiedragers die door de consument wordt betaald. Als voorbeeld dient de prijs van euro-95 (ongelode benzine). Het totaal aan heffingen bedraagt per 1 januari 1999 1 298,22 gld per 1 000 liter, afgerond 1,30 gld per liter. Stel dat de prijs aan de pomp 2,10 gld bedraagt. Hierop rust het BTW tarief van 17,5%. De prijs exclusief BTW bedraagt dan $2,10/1,175 = 1,79$ gld. De BTW bedraagt dus 0,31 gld. Het bedrag van 1,79 gld bevat 1,30 gld aan heffingen.

Samenvattend:

Prijs excl. BTW en heffingen	0,49 gld
Totaal aan heffingen	1,30 gld
BTW	0,31 gld

Prijs aan de pomp	2,10 gld, waarvan 77% aan heffingen + BTW
-------------------	---

Informatie over de heffingen op energiedragers in tabel 6.4 wordt ontleend aan het Staatsblad. Het betreft in grote lijnen het volgende:

Brandstoffenbelasting

Met uitzondering van de accijns is de brandstoffenbelasting de oudste heffing op energiedragers, maar niet onder deze naam. Het begon met de instelling van de heffing luchtverontreiniging brandstoffen op 1 juli 1972 (Stb. 72-307/308). Op 1 december 1980 werd de heffing geluidhinder wegverkeer ingesteld (Stb. 80-562) die, zoals de naam aangeeft, alleen van toepassing was op de motorbrandstoffen (alleen op benzines en dieselolie). Op 1 maart 1984 werd een heffing luchtverontreiniging ingesteld op LPG (Stb. 84-021). Met de instelling van de bestemmingsheffing brandstoffen op 1 april 1988 (Stb. 88-113/114) werden de heffingen luchtverontreiniging en geluidhinder wegverkeer gecombineerd. Met de instelling van de verbruiksbelastingen van brandstoffen op 1 juli 1992, geheven naar een milieugrondslag (Stb. 92-317/318), werd een nieuwe naam geïntroduceerd, gevolgd door de instelling van de brandstoffenbelasting op 1 januari 1995 (Stb. 94-923/924/925/949/543).

Regulerende energiebelasting (REB)

Deze belasting op verwarmingsbrandstoffen (aardgas, huisbrandolie, petroleum, LPG voor zover niet gebruikt voor het aandrijven van motorrijtuigen op de openbare weg en van pleziervaartuigen) en elektriciteit werd op 1 januari 1996 ingesteld (Stb. 95-662). De REB voor de verwarmingsbrandstoffen wordt in drie tranches ingevoerd, zodat op 1 januari 1998 de uiteindelijk in de wet genoemde hoogte van de REB bereikt zal zijn. Voor wat betreft elektriciteit was het bereik van de REB beperkt tot de gebruiker die beschikt over een aansluiting met een maximale doorlaatwaarde van 3x80 Ampère. Echter m.i.v. 1 januari 1997 (Stb. 96-688) werd deze beperking opgeheven.

Voor elektriciteit en aardgas werden afname-zones vastgesteld waarover de belasting geheven wordt. De oorspronkelijke zones waren:

electriciteit	801 t/m	50 000 kWh
aardgas	801 t/m	170 000 m ³

Anders dan voorzien in de oorspronkelijke regeling werden per 1 januari 1999 de afname-zones sterk gewijzigd en de tarieven per geleverde hoeveelheid elektriciteit en aardgas verhoogd. Voor de definitie van de nieuwe zones en de daarvoor geldende tarieven wordt verwezen naar tabel 6.4.

Voor propaan/butaan, huisbrandolie en petroleum zijn maximum hoeveelheden vastgesteld waarover de belasting geheven wordt. Deze hoeveelheden zijn:

propaan/butaan	119 000 kg
huisbrandolie	159 000 ltr
petroleum	153 000 ltr

Voorraadheffing

Deze heffing is m.i.v. 1 januari 1987 ingevoerd en is bedoeld om de kosten van de Stichting 'Centraal Orgaan Voorraadvorming Aardolieproducten' (St COVA) te betalen.

Voor zware stookolie is de heffing op nihil gesteld. De voorraadverplichting m.b.t. zware stookolie is in het verleden overgegaan

van St (I)COVA naar NV Samenwerkende Elektriciteitsproducenten (SEP). De door Vereniging Krachtwerktuigen en het Samenwerkingsverband Industriële Grootafnemers van Energie (SIGE) opgerichte 'Stichting van stookolieverbruikers voor toezicht op olievoorradadvorming kosten en inning' (STOKI) vergoedt aan NV SEP de kosten voor het aanhouden van een voorraad voor niet-SEP verbruikers middels een niet-verplichte heffing van f 10.00 per 1 000 kg. STOKI dekt 90-95% van het verbruik, voor zover niet door de SEP, van zware stookolie in Nederland.

SUBAT-heffing

De Stichting Uitvoering bodemsanering Amovering Tankstations is op 31 augustus 1991 opgericht. De stichting int de heffing teneinde gelden ter beschikking te stellen voor het (helpen) bekostigen van het schoonmaken van verontreinigde terreinen van benzine-stations. De heffing is m.i.v. 1 maart 1997 op nihil gesteld.

MAP-toeslag

De Milieu Aktie Plan-toeslag is m.i.v. 1 januari 1991 door de openbare distributiebedrijven van elektriciteit en aardgas ingesteld om bepaalde milieu aangelegenheden (bijvoorbeeld de aankoop van een HR-cv-ketel, dubbelglas etc.) te subsidiëren. De MAP-toeslag wordt niet door alle distributiebedrijven in rekening gebracht. De in tabel 6.4 genoemde MAP-toeslagen zijn gemiddelden.

Temperatuurcorrectie

Voor bepaalde energiedragers zijn de heffingen uitgedrukt in een bedrag per 1 000 liter bij 15 graden Celsius. Omdat de temperatuur van de energiedragers bij verkoop anders dan 15 graden Celsius is (meestal lager, met navenante gevolgen voor het volume), moet er voor de volumeverandering gecorrigeerd worden.

Samenvatting van de heffingen die opgenomen zijn in de adviesprijzen en tarieven genoemd in de tabellen 6.5, 6.6 en 6.7.

Tabel 6.5:

Accijns	bij alle motorbrandstoffen
Brandstoffenbelasting	bij alle motorbrandstoffen
Voorraadheffing	bij alle benzines en bij dieselolie, niet bij LPG
Temperatuurcorrectie	bij alle benzines en bij dieselolie, niet bij LPG

Tabel 6.6:

Accijns	bij gasolie, petroleum en zware stookolie
Brandstoffenbelasting	bij gasolie, petroleum, zware stookolie en aardgas
MAP-toeslag	bij aardgas voor zover het de tarieven betreft van de gasdistributiebedrijven voor kleinverbruik
Regulerende energiebelasting	bij gasolie en petroleum; bij aardgas in verschillende zones (vanaf 1 januari 1999 voor de eerste 1 miljoen m ³ of minder, excl. de eerste 800 m ³)
Voorraadheffing	bij gasolie, petroleum en zware stookolie
Temperatuurcorrectie	bij gasolie en petroleum

Tabel 6.7:

Regulerende energiebelasting	in verschillende zones (vanaf 1 januari 1999 voor de eerste 10 000 MWh of minder, excl. de eerste 0,8 MWh)
MAP-toeslag	voor de eerste 50 MWh of minder

Verwijzingen

Meer uitgebreide gegevens bij de tabellen in dit hoofdstuk kunnen worden gevonden in andere CBS-publicaties:

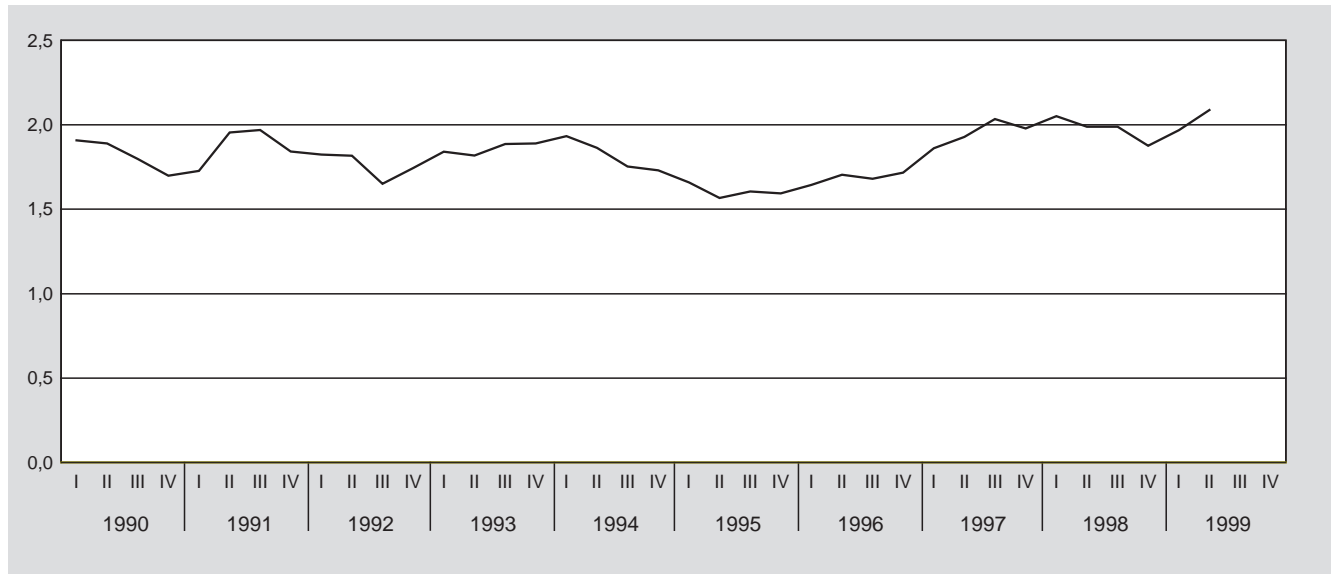
- Dollarkoers, zie: Financiële Maandstatistiek.
- Wereldmarktprijzen, zie: Maandstatistiek van de prijzen, tabel 7.1
- Consumentenprijsindexcijfers en producentenprijsindexcijfers van producten van de nijverheid, zie: Maandstatistiek van de prijzen, tabel 1.1.1, resp. tabel 3.3.1.A.
- Voor maandgegevens over adviesprijzen motorbrandstoffen en kwartaalgegevens over adviesprijzen verwarmingsbrandstoffen, zie ook: Internet (<http://cbs.nl>).

Tabel 6.1
Dollarkoers en wereldmarktprijzen

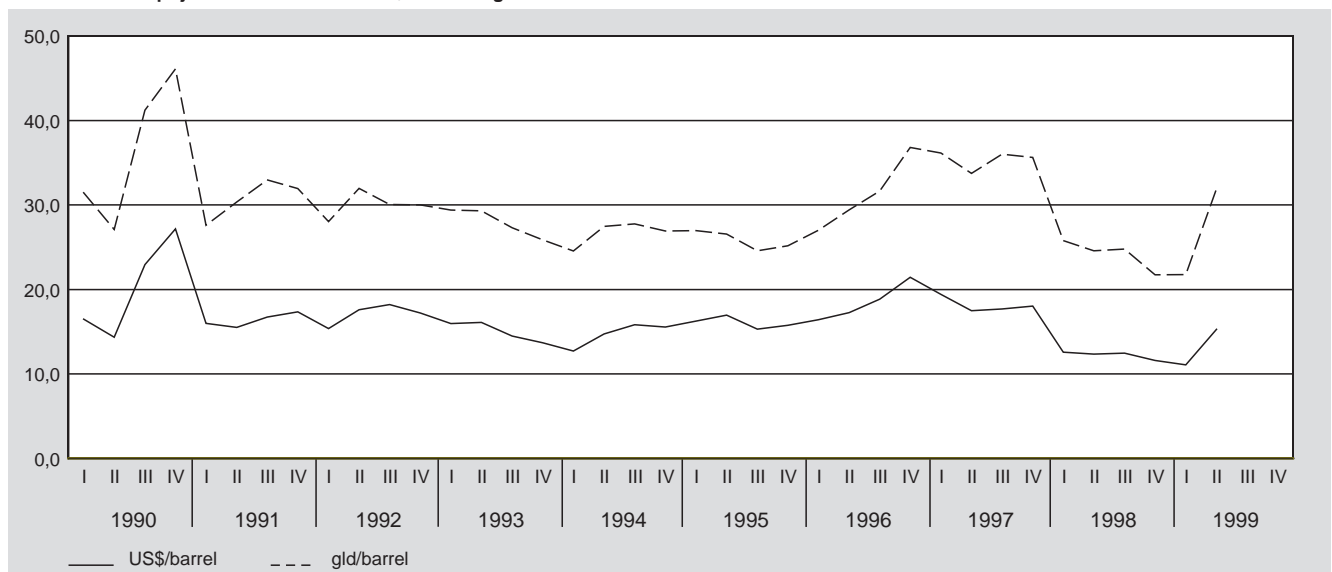
Inl. tel. (070) 337 43 80
E-mail: psty@cbs.nl

	Markt	Eenheid	1997	1998	1998				1999	
					1e kw.	2e kw.	3e kw.	4e kw.	1e kw.	2e kw.
<i>US dollar</i>	Amsterdam	gld/US\$	1,95	1,98	2,05	1,99	1,99	1,87	1,97	2,09
<i>Aardolie</i>										
Dubai Fateh, loco	Londen	US\$/barrel	18,16	12,25	12,57	12,36	12,46	11,60	11,07	15,29
N. Sea (Brent), loco	Londen	US\$/barrel	19,38	13,43	14,77	14,09	13,04	11,82	11,51	15,86
W.T.I., loco	Londen	US\$/barrel	20,65	14,50	16,03	14,87	14,12	12,99	13,03	17,64
<i>Gasolie</i>	Londen	US\$/ton	174	121	137	127	114	107	104	127

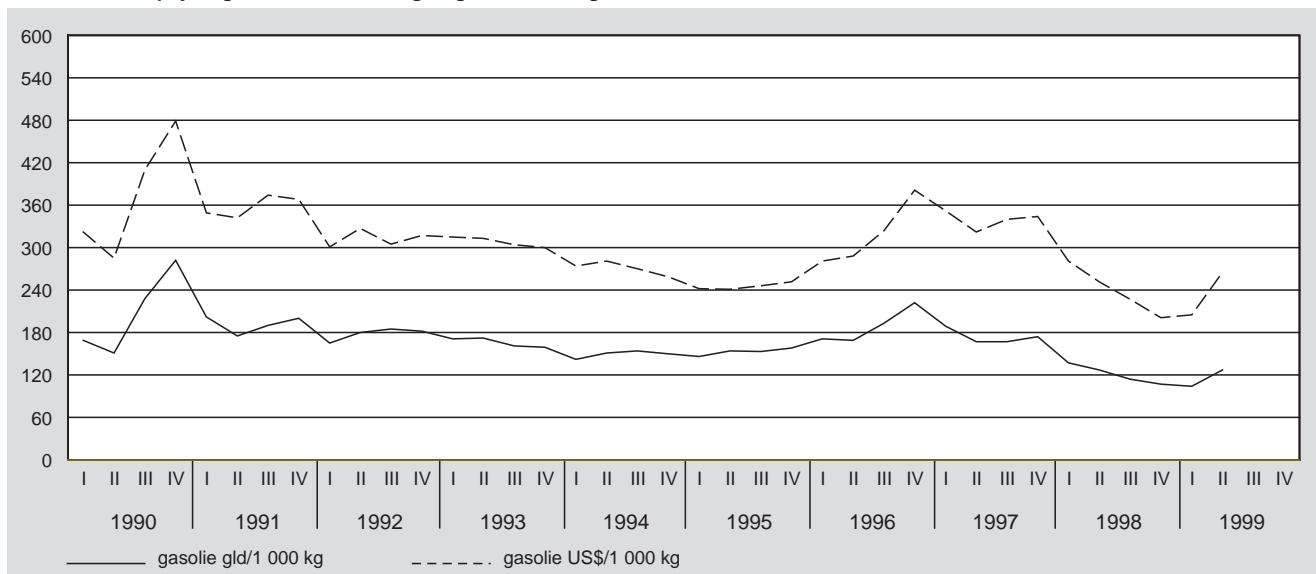
6.1 Dollarkoers in guldens



6.2 Wereldmarktprijzen ruwe aardolie in US\$/barrel en guldens/barrel



6.3 Wereldmarktprijzen gasolie in US\$/1000 kg en guldens/1000 kg



Tabel 6.2
Consumentenprijsindexcijfers, alle huishoudens, 1995=100

Inl. tel. (070) 337 43 80
E-mail: psty@cbs.nl

Stat.nr.	Omschrijving	1997	1998	1998				1999	
				1e kw.	2e kw.	3e kw.	4e kw.	1e kw.	2e kw.
0	Totaal bestedingen	104,2	106,3	105,4	106,2	106,4	107,1	107,7	108,6
04.4.3A	Watervoorziening	108	113	112	112	113	113	128	128
04.5	Elektriciteit, gas en andere brandstoffen	117,3	118,1	119,8	119,9	116,1	116,5	120,6	120,2
04.5.1	Elektriciteit	115	115	115	115	115	116	124	123
04.5.2	Gas	119	120	123	123	117	117	119	119
07.2.2	Brandstoffen en smeermiddelen	112	110	112	111	110	108	109	114
07.2.2.1	benzine	111	110	112	111	110	108	109	113
07.2.2.2	dieselolie	113	108	111	109	107	105	107	112
07.2.2.3	LPG	126	120	123	115	114	126	121	124
07.2.2.4	olie en smeermiddelen	108	113	111	112	114	116	115	116

N.B. Statistieknummer (stat.nr.) zie tabel 1.1.1 in de Maandstatistiek van de prijzen.

Tabel 6.3
Producentenprijsindexcijfers van producten van de nijverheid, afzet binnenland, 1995=100

Inl. tel. (070) 337 43 80
E-mail: psty@cbs.nl

ProdCom 1)	Omschrijving	1996	1997	1998	1998				1999	
					1e kw.	2e kw.	3e kw.	4e kw.	1e kw.	2e kw.*
	<i>Cokes, geraffineerde aardolieproducten en splijt- en kweekstoffen</i>									
23 200 000	Geraffineerde aardolieproducten	120	132	108	117	110	105	101	98	119
23 201 000	Stookolie en benzine; smeerolie	120	132	106	116	109	104	95	93	120
23 201 100	Motorbenzine, incl. vliegtuigbenzine	116	130	114	119	119	116	103	105	128
23 201 300	Andere lichte olie; lichte preparaten n.e.g.	126	143	100	117	99	96	89	79	120
23 201 400	Kerosine (incl. reactiemotorbrandstof van het kerosinetype)	130	136	103	117	107	97	91	90	118
23 201 500	Gasolie	126	133	104	115	109	99	92	94	114
23 201 800	Smeerolie, zware preparaten n.e.g.	101	102	105	105	105	105	105	105	105
23 202 000	Gasvormige koolwaterstoffen, met uitzondering van aardgas	117	138	121	125	114	111	132	127	120
23 202 100	Propaan en butaan, vloeibaar gemaakt	117	138	121	125	114	111	132	127	120
23 203 000	Andere aardolieproducten	109	110	108	107	108	108	108	108	108
23 203 200	Petroleumcokes; petroleumbitumen en andere residuen van aardolie	110	112	109	108	109	109	109	109	109
40 000 000	<i>Elektriciteit, aardgas, stoom en warm water</i>	101	107	106	107	107	104	105	102	101
40 100 000	Productie en distributie van elektriciteit	101	104	105	104	104	104	106	105	104
40 200 000	Stadsgas en distributie van gasvormige brandstoffen via leidingen	101	111	108	111	111	105	104	99	99
40 300 000	Transport en distributie van stoom en warm water (incl. energie in koude vorm 2))	102	108	108	110	110	106	104	101	100
	<i>Water</i>									
41 100 000	Winning en distributie van water t.b.v. grootverbruikers	105	109	114	114	114	114	114	119	119
41 200 000	Winning en distributie van water t.b.v. gezinshuishoudens	105	107	112	111	111	112	112	114	114

1) De ProdCom is de productindeling van Eurostat. Zie de technische toelichting bij hoofdstuk 6.
2) Hiermee wordt bedoeld de levering van koude.

Tabel 6.4
Heffingen op energiedragers, 1 januari 1999

Inl. tel. (070) 337 43 80
E-mail: psty@cbs.nl

	Eenheid	Accijns	Brandstoffenbelasting	Regulerende energiebelasting	Voorraadheffing	MAP-toeslag	Temperatuurcorrectie	Totaal	Totaal	
		gld per eenheid							gld per GJ	
<i>Motorbrandstoffen</i>										
Benzine ongelood	1 000 ltr	1 256,60	25,63	–	11,00	–	5,59	1 298,82	39,62	
Dieselolie	1 000 ltr	723,20	28,28	–	11,00	–	2,50	764,98	21,33	
LPG	1 000 kg	228,66	33,77	–	–	–	–	262,43	5,81	
<i>Verwarmingsbrandstoffen</i>										
Propan, butaan	1 000 kg	–	33,77	151,25	–	–	–	185,02	4,09	
Huisbrandolie	1 000 ltr	102,60	28,28	127,85	11,00	–	0,88	270,61	7,54	
Petroleum	1 000 ltr	102,60	28,08	126,80	11,00	–	0,98	269,46	7,91	
Aardgas, ≤ 800 m ³	1 000 m ³	–	22,00	–	–	6,00	–	28,00	0,88	
Aardgas, 801 t/m 5 000 m ³	1 000 m ³	–	22,00	159,80	–	6,00	–	187,80	5,93	
Aardgas, 5 001 t/m 170 000 m ³	1 000 m ³	–	22,00	104,40	–	6,00	–	132,40	4,18	
Aardgas, 170 001 t/m 1 mln m ³	1 000 m ³	–	22,00	7,10	–	–	–	29,10	0,92	
Aardgas, 1 mln t/m 10 mln m ³	1 000 m ³	–	22,00	–	–	–	–	22,00	0,70	
Aardgas, 10 mln m ³	1 000 m ³	–	14,40	–	–	–	–	14,40	0,45	
Hoogoven-, cokesoven-, Kolen- en raffinaderijgas	1 000 GJ	–	241,79	–	–	–	–	241,79	0,24	
Steenkool	1 000 kg	–	23,87	–	–	–	–	23,87	0,81	
Zware stookolie	1 000 kg	34,24	33,01	–	10,00	–	–	77,25	1,88	
KV-gas ¹⁾	1 000 GJ	–	954,83	–	–	–	–	954,83	0,95	
Uranium	1 gr	–	31,95	–	–	–	–	31,95	–	
<i>Brandstof voor de aardolie- en de chemische industrie ²⁾</i>										
Petroleumcokes	1 000 kg	–	33,15	–	–	–	–	33,15	0,94	
Vloeibare brandstof	1 000 kg	–	33,01	–	–	–	–	33,01	–	
Gasvormige brandstof	1 000 GJ	–	241,79	–	–	–	–	241,79	0,24	
Elektriciteit 0 t/m 0,8 MWh	1 000 kWh	–	–	–	–	3,00	–	3,00	0,83	
Elektriciteit 0,8 t/m 10 MWh	1 000 kWh	–	–	49,50	–	3,00	–	52,50	14,58	
Elektriciteit 10 t/m 50 MWh	1 000 kWh	–	–	32,30	–	3,00	–	36,30	10,08	
Elektriciteit 50 t/m 10 000 MWh	1 000 kWh	–	–	2,20	–	–	–	2,20	0,61	

¹⁾ KV-gas: gas dat door vergassing van kolen wordt verkregen. De heffing bestaat sinds 1 januari 1998 (toen: 935,19 gld per 1 000 GJ).

²⁾ Deze brandstoffen omvatten over het algemeen door bedrijven zelf, min of meer als afval geproduceerde producten die, voorzover ze niet verkocht worden, gebruikt worden voor de opwekking van proceswarmte. De brandstoffenbelasting wordt pas geheven indien het gebruik van deze stoffen een bepaalde hoeveelheid teboven gaat.

Deze hoeveelheden zijn:
Petroleumcokes: 10 mln kg
Vloeibare brandstof: 100 000 kg
Gasvormige brandstof: 50 000 GJ

Tabel 6.5
Gemiddelde adviesprijzen motorbrandstoffen

Inl. tel. (070) 337 43 80
E-mail: psty@cbs.nl

	1997	1998	1998				1999	
			1e kw.	2e kw.	3e kw.	4e kw.	1e kw.	2e kw.
ct per liter								
<i>Benzine</i>								
ongelood, 98 octaan met loodvervanger	224,52	222,76	225,41	224,75	223,05	217,91	220,51	230,05
ongelood, 98 octaan (=superplus)	217,82	216,76	219,41	218,75	217,05	211,91	214,51	224,05
ongelood, 95 octaan (=euro-95)	212,57	210,76	213,41	212,75	211,05	205,91	208,51	218,05
Dieselolie, af pomp	150,11	143,22	146,83	144,83	141,79	139,52	141,15	148,60
Dieselolie, in bulk (exclusief BTW)	121,69	116,03	119,00	117,18	114,50	113,52	114,68	121,18
LPG	73,40	70,25	71,98	68,04	67,04	73,96	70,48	72,34
2-takt	238,56	236,82	239,20	238,69	237,04	232,40	234,29	244,39

Leveringscondities:
Dieselolie in bulk: levering meer dan 4 000 liter per keer, exclusief BTW.
Overige motorbrandstoffen: af pomp, zelfbediening, inclusief BTW.

Tabel 6.6
Gemiddelde adviesprijzen en tarieven (excl. BTW) van verwarmingsbrandstoffen

Inl. tel. (070) 337 43 80
 E-mail: psty@cbs.nl

	Eenheid	1997	1998	1998				1999	
				1e kw.	2e kw.	3e kw.	4e kw.	1e kw.	2e kw.
gld per eenheid									
Gasolie (huisbrandolie)	1 000 ltr	674	630	660	644	613	603	643	694
Petroleum	1 000 ltr	740	696	724	711	679	672	715	786
<i>Zware stookolie</i>									
3 500 sec RW1	1 000 kg	370	326	341	333	317	313	297	335
800 sec RW1	1 000 kg	415	371	386	378	362	358	342	380
400 sec RW1	1 000 ltr	425	381	396	388	372	368	352	390
<i>Aardgas, tarief energiedistributiebedrijven voor kleinverbruik bij afname op jaarbasis van</i>									
2 000 m ³	1 000 m ³	546	566	576	576	549	549	561	561
50 000 m ³	1 000 m ³	535	556	567	567	539	539	527	527
150 000 m ³	1 000 m ³	535	556	567	567	539	539	524	524
<i>Aardgas, tarief NV Nederlandse Gasunie voor grootverbruik bij afname op jaarbasis van</i>									
250 000 m ³	1 000 m ³	447	457	456	466	463	457	446	434
500 000 m ³	1 000 m ³	361	362	371	372	368	362	350	340
1 000 000 m ³	1 000 m ³	321	314	328	325	321	314	303	293
5 000 000 m ³	1 000 m ³	274	262	276	273	269	262	250	240
10 000 000 m ³	1 000 m ³	258	246	260	257	253	246	234	223
25 000 000 m ³	1 000 m ³	234	222	235	232	228	222	209	198

Leveringscondities:

- Gasolie: levering meer dan 4 000 ltr per keer.
- Petroleum: levering meer dan 4 000 ltr per keer.
- Zware stookolie: levering per tankauto in zone 1 (=Randstad).
- Aardgas kleinverbruik: franco aansluiting, inclusief vastrecht, rekenkundig gemiddelde van het hoogste en laagste tarief van de energiedistributiebedrijven. De jaarprijzen zijn seizoensgecorrigeerd (60% 1e halfjaar, 40% 2e halfjaar).
- Aardgas grootverbruik: franco aansluiting, inclusief vastrecht, voortschrijdende 4-kwartaalsgemiddelden.

N.B. De heffingen die in bovengenoemde prijzen en tarieven zijn opgenomen zijn vermeld in de technische toelichting bij dit hoofdstuk.

Tabel 6.7
Gemiddelde tarieven van elektriciteit (incl. vastrecht, excl. BTW)

Inl. tel. (070) 337 43 80
 E-mail: psty@cbs.nl

	1997	1998	1998				1999	
			1e kw.	2e kw.	3e kw.	4e kw.	1e kw.	2e kw.
gld per 1 000 kWh								
<i>Huishoudelijk en klein zakelijk verbruik bij afname op jaarbasis van</i>								
2 000 kWh (enkeltarief)	236	237	237	237	237	237	252	252
2 000 kWh (dubbeltarief)	224	226	226	226	226	226	240	240
50 000 kWh ¹⁾	214	215	215	215	215	215	221	221
<i>Grootverbruik met een bedrijfstijd van 1 500 uur/jaar bij afname op jaarbasis van</i>								
150 000 kWh ²⁾	204	205	205	205	205	205	208	208
3 750 000 kWh ^{3) 4)}	183		184	184	184	184	187	187
<i>Grootverbruik met een bedrijfstijd van 5 000 uur/jaar bij afname op jaarbasis van</i>								
500 000 kWh ²⁾	125	126	126	126	126	126	127	127
12 500 000 kWh ^{3) 5)}	117		118	118	118	118	119	119

¹⁾ Dubbeltarief met een doorlaatwaarde van 3x63 Ampère.

²⁾ Gereserveerd vermogen 100 kW, middenspanning (dubbeltarief) LS-meting.

³⁾ Gereserveerd vermogen 2 500 kW, middenspanning (dubbeltarief) MS-meting.

⁴⁾ M.i.v. 3e kwartaal 1998: gereserveerd vermogen 2 000 kW, middenspanning (dubbeltarief) MS-meting, hoeveelheid = 3 000 000 kWh.

⁵⁾ M.i.v. 3e kwartaal 1998: gereserveerd vermogen 2 000 kW, middenspanning (dubbeltarief) MS-meting, hoeveelheid = 10 000 000 kWh.

N.B. De heffingen die in bovengenoemde prijzen en tarieven zijn opgenomen zijn vermeld in de technische toelichting bij dit hoofdstuk.

Tabel 6.8
Gemiddelde verkoopwaarden delfstoffenwinning (energiesector = SBI11, excl. BTW)

Inl. tel. (070) 337 43 86
 E-mail: asbe@cbs.nl

	Eenheid	1997	1998	1998				1999	
				1e kw.	2e kw.	3e kw.	4e kw.	1e kw.	2e kw.
Aardolie	mln kg	2 560	2 648	758	627	590	673	820	625
	gld per 1 000 kg	280	175	202	188	161	146	130	216
Aardgas	mln m ³	84 065	80 173	25 881	14 264	12 274	27 754	26 824	14 253
	ct per m ³	22,7	22,0	23,7	22,1	20,8	18,9	18,2	17,3

Tabel 6.9
Gemiddelde verkoopwaarden energiedistributie- en waterleidingbedrijven (SBI40-41, excl. BTW)

Inl. tel. (070) 337 43 84
 E-mail: mbra@cbs.nl

	Eenheid	1997	1998	1998				1999
				1e kw.	2e kw.	3e kw.	4e kw.	1e kw.
Aardgas	mln m ³	24 554	24 359	7 954	8 988	3 864	2 566	9 501
	ct per m ³	41,2	41,1	41,3	42,6	42,3	39,8	40,2
Elektriciteit ¹⁾	mln kWh	83 799	83 277	21 620	20 920	21 839	20 492	22 085
	ct per kWh	14,5	15,3	15,6	14,2	13,5	16,8	15,2
Drinkwater en ander water	mln m ³	1 259	1 228	303	305	315	309	308
	gld per m ³	2,30	2,45	2,39	2,44	2,41	2,47	2,59

¹⁾ De cijfers van eerste kwartaal 1998 tot en met eerste kwartaal 1999 zijn ten opzichte van Energiemonitor 1999-II gecorrigeerd.

N.B. De gemiddelde verkoopwaarden voor 1997 zijn inclusief Regulerende energiebelasting, voor 1998 e.v. exclusief.

Tabel 6.10
Tarieven ¹⁾ waterleidingbedrijven voor drinkwater voor huishoudelijk verbruik, bemeterd ²⁾

Inl. tel. (070) 337 42 95
 E-mail: lhgk@cbs.nl

Bij afname op jaarbasis van:	1998			1999		
	50 m ³	100 m ³	300 m ³	50 m ³	100 m ³	300 m ³
	gld/m ³					
Hoogste tarief ³⁾	5,67	4,46	3,65	5,67	4,46	3,65
Gemiddelde tarief	3,67	3,00	2,55	3,82	3,12	2,66
Laagste tarief ³⁾	1,64	1,62	1,61	1,72	1,72	1,72

¹⁾ Incl. grondwaterbelasting en vastrecht, excl. BTW.

²⁾ Er is een gering aantal aansluitingen op het waterleidingnet die niet voorzien zijn van een watermeter.

³⁾ Hoogste tarief: voor 1998 en 1999 het tarief in verzorgingsgebied Den Haag.
 Laagste tarief: voor 1998 en 1999 in verzorgingsgebied Groningen (provincie).

Bron: VEWIN.

7. Omzet energiebedrijven

Verwijzingen

Voor maandgegevens van de omzet in de delfstoffenwinning en in de aardolie-industrie, zie ook: Internet (<http://www.cbs.nl>).

Tabel 7.1
Omzet en verkochte hoeveelheden delfstoffenwinning (energiesector = SBI11, excl. BTW)

Inl. tel. (070) 337 43 86
E-mail: asbe@cbs.nl

	Eenheid	1997	1998	1998				1999	
				1e kw.	2e kw.	3e kw.	4e kw.	1e kw.	2e kw.
Aardolie	mln kg	2 560	2 648	758	627	590	673	820	625
	mln gld	717	463	153	118	95	98	107	135
Aardgas	mln m ³	84 065	80 173	25 881	14 264	12 274	27 754	26 824	14 253
	mln gld	19 108	17 076	6 132	3 154	2 549	5 241	4 876	2 464
Overige opbrengsten	mln gld	730	1 507	295	425	407	380	249	282
Totaal	mln gld	20 555	19 047	6 579	3 697	3 051	5 719	5 233	2 881
w.v. verkopten aan het buitenland	mln gld	8 113	7 148	2 399	1 405	1 211	2 134	1 803	1 071

Tabel 7.2
Omzet aardolie-industrie (SBI23, excl. BTW en accijns)

Inl. tel. (070) 337 43 86
E-mail: asbe@cbs.nl

	Eenheid	1997	1998	1998				1999	
				1e kw.	2e kw.	3e kw.	4e kw.	1e kw.	2e kw.
Raffinaderijen	mln gld	19 450	18 391	5 079	4 607	4 535	4 170	3 513	4 738
Aardolie- en steenkool- producten industrie	mln gld	903	970	197	196	247	330	200	248
Totaal	mln gld	20 353	19 361	5 276	4 803	4 782	4 500	3 713	4 986
w.v. verkopten aan buitenland	mln gld	8 939	9 966	2 788	2 390	2 417	2 372	2 032	2 708

Tabel 7.3
Omzet en leveringen energiedistributie- en waterleidingbedrijven (SBI40-41, excl. BTW)

Inl. tel. (070) 337 43 84
E-mail: mbra@cbs.nl

	Eenheid	1997	1998	1998				1999	
				1e kw.	2e kw.	3e kw.	4e kw.	1e kw.	
Aardgas	mln m ³	24 554	24 359	8 988	3 864	2 566	8 941	9 501	
	mln gld	10 107	10 002	3 828	1 636	1 022	3 516	3 824	
Elektriciteit ¹⁾	mln kWh	83 799	86 172	22 184	20 609	20 761	22 618	22 085	
	mln gld	12 142	12 727	3 370	2 961	2 950	3 446	3 350	
Drinkwater en ander water	mln m ³	1 259	1 228	305	315	309	299	308	
	mln gld	2 899	3 003	742	760	764	737	798	
Overige opbrengsten ²⁾	mln gld	1 846	1 890	489	437	392	572	479	
Totaal	mln gld	26 994	27 172	8 231	5 744	5 088	8 109	8 451	

¹⁾ De cijfers van eerste kwartaal 1998 tot en met eerste kwartaal 1999 zijn ten opzichte van Energiemonitor 1999-II gecorrigeerd.

²⁾ Waaronder verkopen van warmte, opbrengsten uit verhuur e.d.

N.B. De omzetcijfers voor 1997 zijn inclusief Regulerende energiebelasting, voor 1998 e.v. exclusief.

8. Watervoorziening

De openbare watervoorziening in Nederland omvatte in 1997 1 271 mln m³ water (drinkwater en halffabrikaat tezamen) en in 1998 1 253 mln m³ (tabel 8.1). Voor het overgrote deel is dit geproduceerd (gewonnen) door de pompstations van de waterleidingbedrijven.

Het grootste deel van het drinkwater wordt gewonnen uit grondwater (63% in 1998), 18% komt uit oppervlaktewater, 16% uit infiltratiewater en 2% uit duinwater. Infiltratiewater is het water dat geproduceerd wordt door oppervlaktewater via pijpleidingen naar de duinen te transporteren en daar na filtering weer op te pompen. In de praktijk is dit een mengsel van geïnfilterd oppervlaktewater en reeds in de duinen aanwezig duin- en grondwater.

Naast de waterwinning door de (openbare) waterleidingbedrijven is er particuliere waterwinning door bedrijven. Deze particuliere winning wordt door het CBS door middel van een enquête één keer in de vijf jaar gemeten, voor het laatst over 1996. Deze enquête wordt alleen gehouden bij bedrijven in de industrie en in de delfstoffenwinning. De winning door overige bedrijven en huishoudens wordt door het CBS niet onderzocht.

Het totaalbeeld van de waterwinning was als volgt:

Waterwinning 1996

	Grondwater	Oppervlakte- en infiltratie- water	otaal
	mln m ³		
Waterleidingbedrijven	814	453	1 267
Industrie en delfstoffenwinning	209	2 100	2 309
Elektriciteitscentrales	1	6 194	6 195
Totaal	1024	8 747	9 771

Al het water gewonnen door industrie, delfstoffenwinning en elektriciteitscentrales was afkomstig uit grondwater en oppervlaktewater. Dit werd voor 91% gebruikt voor koeling en voor 9% als proceswater. Het door de elektriciteitscentrales gewonnen water was geheel bestemd voor koeling.

Verwijzingen

Meer uitgebreide gegevens bij de tabellen in dit hoofdstuk kunnen worden gevonden in andere CBS-publicaties en tabellensets:

- Maandgegevens watervoorziening door waterleidingbedrijven, zie: Energiebericht Waterwinning.
Zie ook: Internet (<http://www/cbs.nl>).
- Watervoorziening van industrie, delfstoffenwinning en elektriciteitscentrales, 1996 (ook op diskette)

Tabel 8.1
Waterwinning en -aflevering door waterleidingbedrijven

Inl. tel. (070) 337 42 95
E-mail: lhgk@cbs.nl

	1997	1998	1998				1999	
			1e kw.	2e kw.	3e kw.	4e kw.	1e kw.	2e kw.
mln m ³								
Geproduceerd door waterleidingbedrijven								
w.v.								
Drinkwater	1 201	1 177	285	304	295	292	284	306
w.v. uit								
Grondwater	751	746	181	194	186	185	181	194
Oppervlaktewater	219	213	52	55	54	52	51	54
Infiltratiewater	193	190	45	50	47	48	45	51
Duinwater	23	25	7	6	6	7	6	6
Halffabrikaat ¹⁾	56	65	16	17	18	15	15	17
Geproduceerd door derden	6	6	2	2	2	1	2	1
Invoer min uitvoer	8	5	1	1	2	1	1	1
Totaal afleveringen	1 271	1 253	303	324	316	310	302	325

¹⁾ Wordt uitsluitend geproduceerd uit oppervlaktewater en bestaat uit gedeeltelijk gefiltreerd water en gedemineraliseerd water.

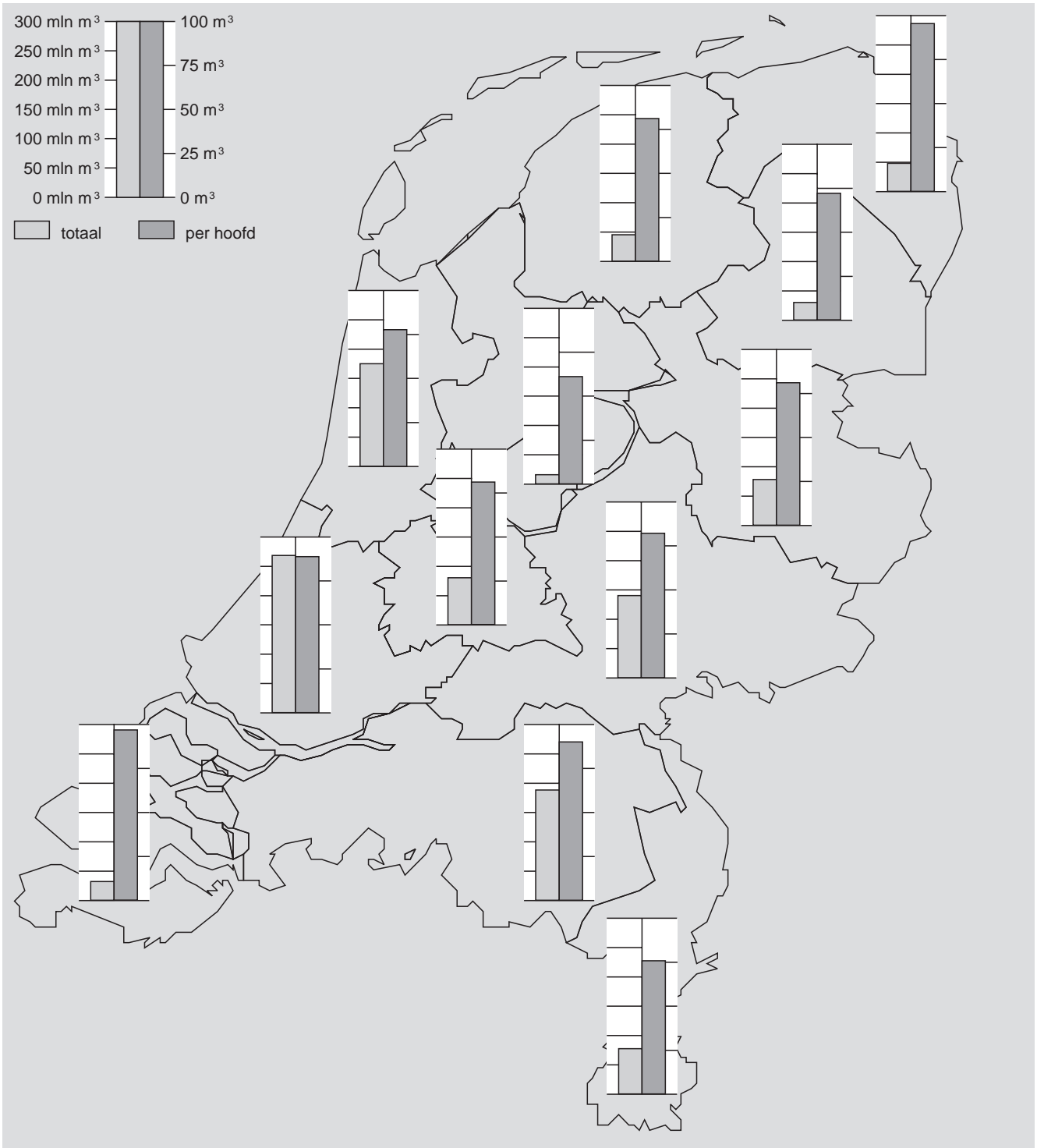
Tabel 8.2
Drinkwater geproduceerd door waterleidingbedrijven, per provincie

Inl. tel. (070) 337 42 95
E-mail: lhgk@cbs.nl

	1997	1998	1998				1999	
			1e kw.	2e kw.	3e kw.	4e kw.	1e kw.	2e kw.
mln m ³								
Groningen	50	48	13	12	12	12	11	12
Friesland	45	45	11	12	11	11	11	12
Drenthe	30	30	7	8	7	8	7	8
Overijssel	81	78	19	20	19	19	19	20
Flevoland	16	16	4	4	4	4	4	5
Gelderland	144	140	34	36	35	34	33	37
Utrecht	80	80	19	21	20	20	19	20
Noord-Holland	178	175	43	45	43	44	43	46
Zuid-Holland	272	268	65	69	67	67	65	69
Zeeland	33	32	7	8	9	8	7	9
Noord-Brabant	194	188	45	49	48	46	44	49
Limburg	79	77	18	20	20	19	18	20
Nederland	1 201	1 177	285	304	295	292	284	306

8.1 Verbruik drinkwater 1998

Inl. tel. (070) 337 42 95



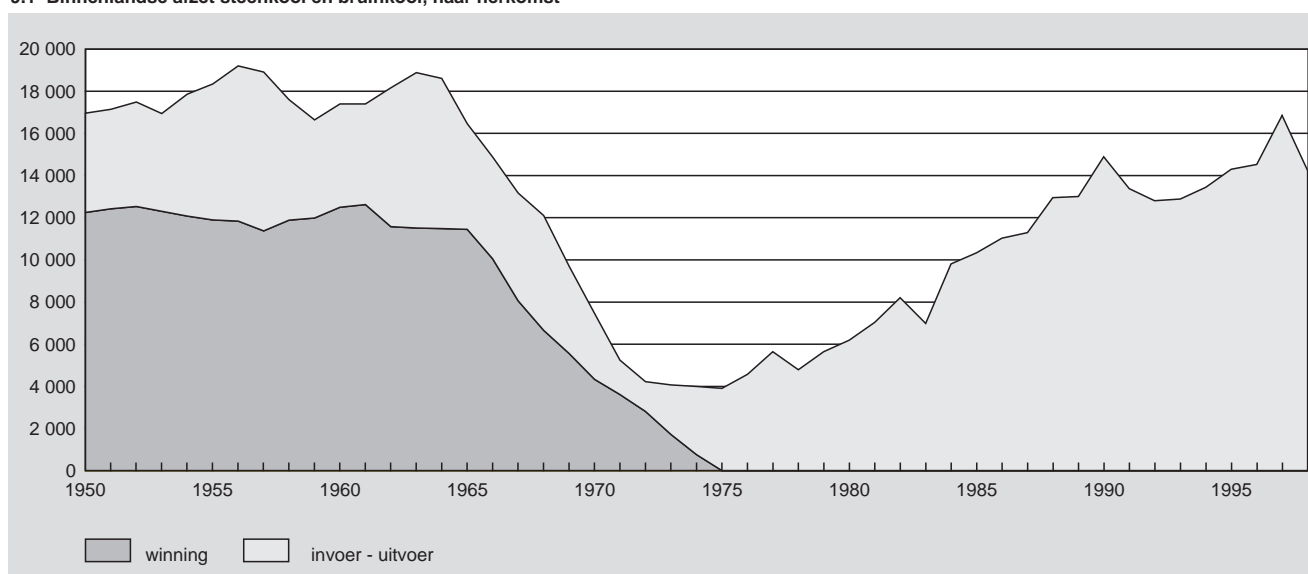
9. Tijdreeksen

Tabel 9.1
Tijdreeks steenkool en bruinkool, steenkoolcokes

Inl. tel. (070) 337 43 83
E-mail: jkts@cbs.nl

	Steenkool en bruinkool				Steenkoolcokes
	winning	invoer	uitvoer	afzet binnenland	productie
	1	2	3	4=1+2-3	
	mln kg				
1915	2 333
1920	4 116	.	.	.	139
1925	7 117	.	.	.	1 144
1930	12 211	.	.	.	2 599
1935	11 878	.	.	.	2 878
1940	12 145	.	.	.	2 376
1945	5 097	.	.	.	858
1950	12 247	.	.	.	2 826
1955	11 895	7 604	1 160	18 339	3 901
1960	12 498	7 099	2 192	17 405	4 517
1965	11 446	7 107	2 093	16 460	4 286
1970	4 334	4 773	1 647	7 460	1 997
1975	-	4 144	237	3 907	2 680
1980	-	7 155	963	6 192	2 455
1985	-	11 749	1 417	10 332	2 973
1986	-	11 888	869	11 019	2 878
1987	-	13 107	1 813	11 294	2 747
1988	-	14 786	1 835	12 951	2 908
1989	-	14 120	1 114	13 006	2 898
1990	-	17 335	2 444	14 891	2 736
1991	-	15 800	2 425	13 375	2 933
1992	-	14 943	2 139	12 804	2 918
1993	-	15 126	2 243	12 883	2 876
1994	-	16 324	2 886	13 438	2 886
1995	-	17 194	2 895	14 299	2 888
1996	-	16 910	2 388	14 522	2 914
1997	-	20 405	3 560	16 845	2 896
1998	-	22 242	8 010	14 232	2 829

9.1 Binnenlandse afzet steenkool en bruinkool, naar herkomst



Tabel 9.2
Tijdreeks ruwe aardolie

Inl. tel. (070) 337 43 77
E-mail: lhm@cbs.nl

	Winning	Invoer	w.o. entrepot-opslag herkomst buitenland	Uitvoer	w.o. entrepot-uitvoer	Inzet door raffinaderijen
	1	2	2a	3	3a	4
	mln kg					
1915
1920
1925
1930
1935
1940
1945	6
1950	705	5 132	.	.	.	5 778
1955	1 024	11 779	.	.	.	12 884
1960	1 918	17 288	.	1	.	20 499
1965	2 395	26 390	.	148	.	31 210
1970	1 919	58 516	.	2	.	62 205
1975	1 419	53 136	.	1	.	56 880
1980	1 280	100 443	50 695	50 267	50 267	50 211
1985	3 728	65 953	28 559	28 380	26 940	39 891
1986	4 628	72 467	28 281	29 785	28 530	47 245
1987	4 291	71 815	27 063	27 342	26 427	47 809
1988	3 909	78 577	30 576	32 563	31 678	50 905
1989	3 391	81 994	34 262	34 246	33 228	50 499
1990	3 533	81 810	36 413	37 660	36 403	47 749
1991	3 258	90 475	41 079	42 611	41 433	51 735
1992	2 845	96 248	43 343	44 077	43 100	53 778
1993	2 672	93 701	42 242	42 826	42 001	54 255
1994	3 437	93 318	40 904	47 130	41 406	53 707
1995	2 721	92 551	38 126	39 120	37 930	56 208
1996	2 221	98 986	42 799	44 302	43 463	57 158
1997	2 069	99 558	49 287	44 065	43 551	57 212
1998	1 714	102 093	51 533	44 451	44 109	58 543

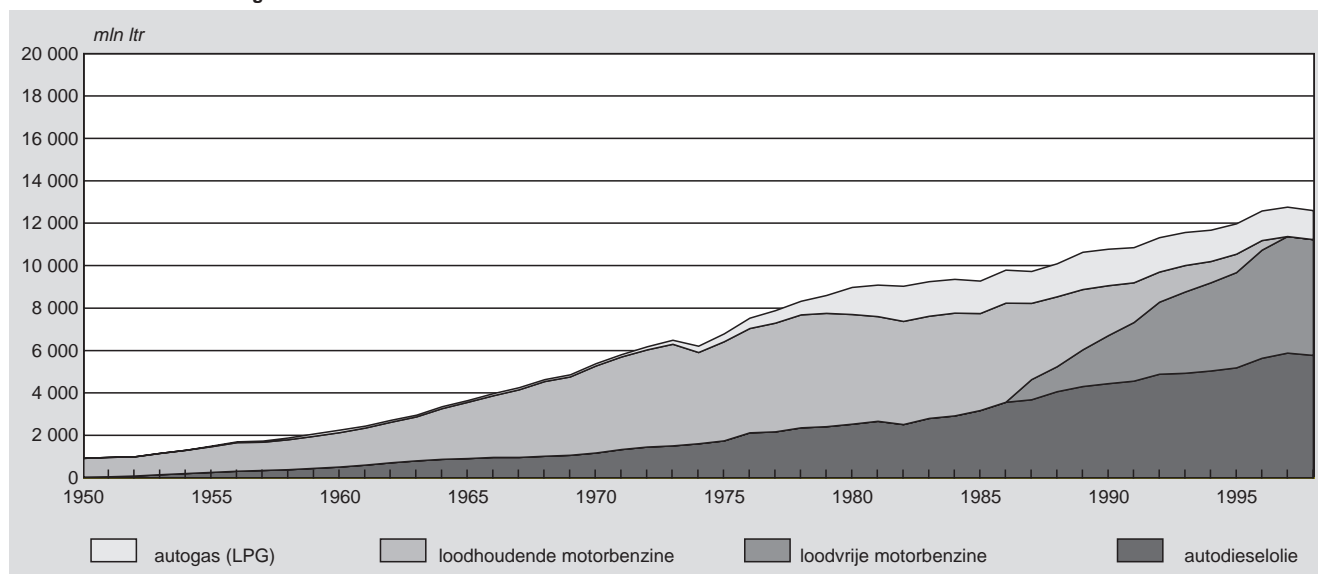
Tabel 9.3
Tijdreeks binnenlandse afleveringen aardolieproducten

Inl. tel. (070) 337 43 77
E-mail: lhm@cbs.nl

	Zware stook- olie	Gasolie	Motorbrandstoffen t.b.v. het wegverkeer										
			Totaal	waaronder					euro 95 loodvrij	euro 98 (= Super- plus lood- vrij)	euro 98 met lood- vervanger	normaal lood- houdend	super lood- houdend
				auto- diesel- olie	autogas (LPG)	motorbenzine							
						Totaal	waaronder						
	mln kg	mln ltr											
1915	
1920	
1925	
1930	
1935	
1940	
1945	
1950	1 006	625	915	25	.	890	.	.	890	.	.	.	
1955	1 526	984	1 494	259	27	1 208	.	.	1 113	95	.	.	
1960	3 587	2 185	2 241	511	115	1 615	.	.	950	665	.	.	
1965	8 298	4 406	3 640	910	87	2 643	.	.	780	1 863	.	.	
1970	8 051	6 772	5 371	1 167	107	4 097	.	.	736	3 361	.	.	
1975	2 635	5 638	6 784	1 740	369	4 675	.	.	586	4 089	.	.	
1980	6 279	4 346	8 965	2 527	1 265	5 173	.	.	896	4 248	.	.	
1985	459	2 373	9 264	3 166	1 516	4 582	.	.	984	3 583	.	.	
1986	745	2 419	9 779	3 554	1 540	4 685	.	.	914	3 750	.	.	
1987	607	2 094	9 717	3 674	1 489	4 554	954	.	1	3 599	.	.	
1988	418	2 260	10 078	4 051	1 545	4 482	1 173	.	0	3 299	.	.	
1989	335	2 391	10 620	4 302	1 750	4 568	1 590	142	.	2 836	.	.	
1990	271	2 341	10 766	4 435	1 713	4 618	1 811	458	.	2 349	.	.	
1991	295	2 471	10 845	4 550	1 663	4 632	2 093	677	.	1 862	.	.	
1992	211	2 239	11 314	4 877	1 627	4 810	2 683	720	.	1 407	.	.	
1993	185	2 116	11 553	4 919	1 551	5 082	3 010	816	.	1 244	.	.	
1994	178	2 025	11 662	5 029	1 473	5 160	3 378	765	.	1 004	.	.	
1995	168	1 905	11 962	5 173	1 425	5 364	3 683	800	.	876	.	.	
1996	162	2 001	12 573	5 639	1 399	5 535	4 071	785	226	448	.	.	
1997	97	1 982	12 758	5 883	1 391	5 484	4 306	700	473	.	.	.	
1998	90	1 912	12 586	5 770	1 368	5 448	4 493	637	312	.	.	.	

N.B. Exclusief de onderlinge leveringen van raffinaderijen, petrochemische industrie en handelaren in aardolieproducten.

9.3 Binnenlandse afleveringen motorbrandstoffen

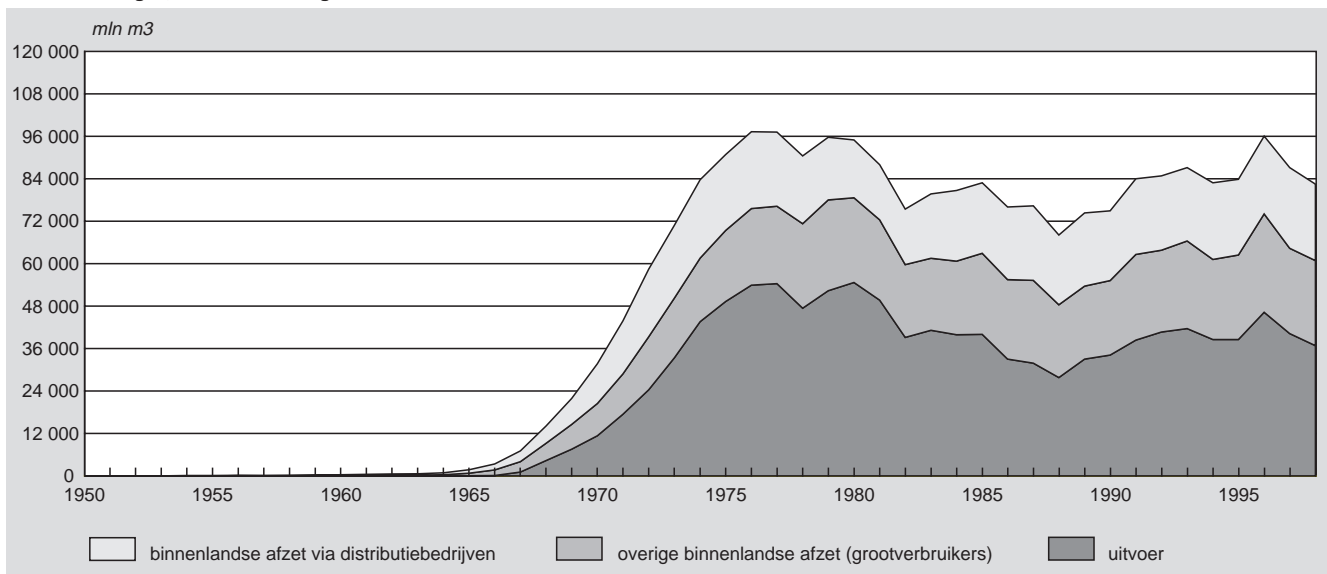


Tabel 9.4
Tijdreeks aardgas

Inl. tel. (070) 337 43 83
E-mail: jkts@cbs.nl

	Winning	Invoer	Uitvoer	Afzet binnenland		
				Totaal	waarvan verbruikt voor	
					energetische doeleinden	niet-energetische doeleinden
1	2	3	4=1+2-3	5	6=4-5	
mln m ³						
1915
1920
1925
1930
1935
1940
1945
1950	5	.	.	5	.	.
1955	128	.	.	128	.	.
1960	312	.	.	312	.	.
1965	1 736	0	37	1 699	.	.
1970	31 668	0	11 332	20 354	.	.
1975	90 853	0	49 296	41 542	.	.
1980	91 153	3 786	54 685	40 253	38 005	2 248
1985	80 721	2 091	40 018	42 809	39 979	2 830
1986	74 037	1 987	33 010	43 018	40 249	2 769
1987	74 247	2 129	31 899	44 461	41 507	2 954
1988	65 610	2 513	27 808	40 292	37 333	2 959
1989	71 715	2 594	33 036	41 282	38 387	2 895
1990	72 238	2 688	34 167	40 753	37 742	3 011
1991	81 666	2 316	38 407	45 571	42 345	3 226
1992	82 020	2 798	40 663	44 153	40 954	3 199
1993	83 652	3 491	41 633	45 510	42 459	3 051
1994	79 376	3 482	38 544	44 314	41 071	3 243
1995	80 164	3 652	38 533	45 283	41 828	3 455
1996	90 630	5 397	46 255	49 772	46 460	3 312
1997	80 282	6 843	40 237	46 888	43 334	3 554
1998	76 331	6 831	36 841	46 321	42 941	3 380

9.4 Afzet aardgas, naar bestemming



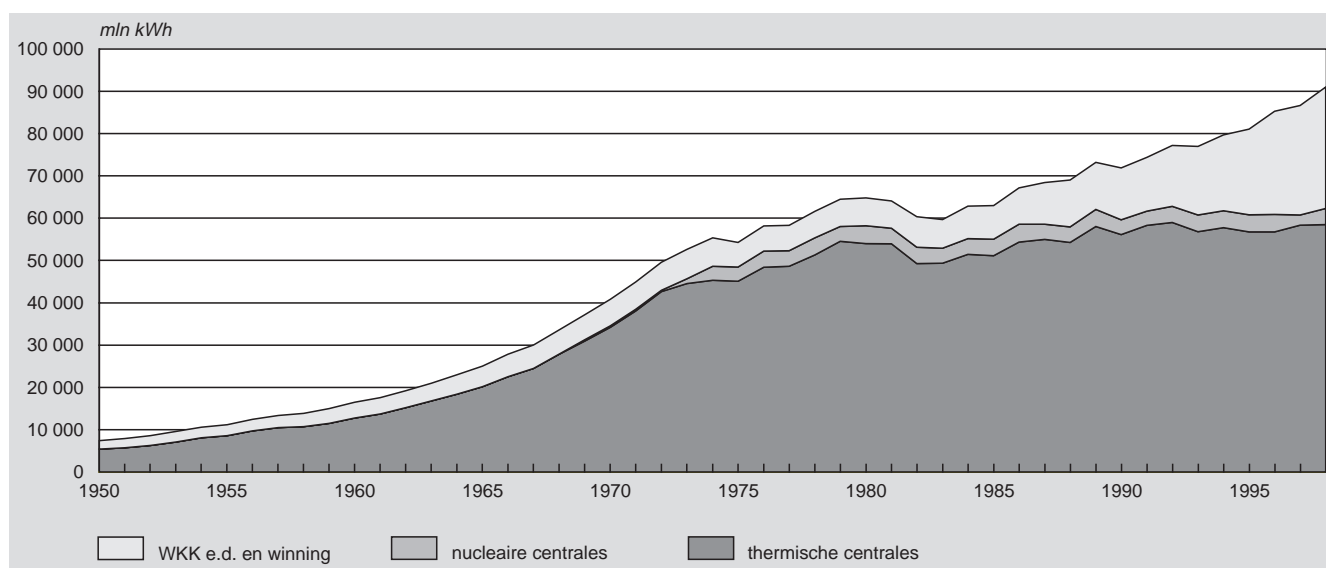
Tabel 9.5
Tijdreeks elektriciteit

Inl. tel. (070) 337 43 83
E-mail: jkts@cbs.nl

	Bruto productie (incl. winning)				Invoer	Uitvoer	Bruto binnenlands verbruik
	Totaal	waarvan					
		thermische centrales	nucleaire centrales	WKK e.d. en winning			
	mln kWh						
1915
1920	.	452
1925	.	838
1930	.	1 608
1935	.	1 948
1940	3 777	2 534	.	1 243	.	.	.
1945	1 831	1 059	.	772	.	.	.
1950	7 417	5 439	.	1 978	25	.	7 442
1955	11 188	8 611	.	2 577	200	.	11 388
1960	16 516	12 756	.	3 760	117	.	16 633
1965	25 010	20 198	.	4 812	34	.	25 044
1970	40 859	34 217	368	6 273	27	368	40 518
1975	54 259	45 084	3 335	5 840	53	312	54 000
1980	64 806	53 974	4 200	6 632	511	818	64 499
1985	62 947	51 102	3 899	7 946	5 253	127	68 073
1986	67 158	54 335	4 216	8 607	2 189	12	69 335
1987	68 419	54 981	3 556	9 882	3 644	21	72 042
1988	69 017	54 251	3 675	11 091	5 847	0	74 864
1989	73 151	58 002	4 017	11 132	5 274	352	78 073
1990	71 853	56 080	3 502	12 271	9 679	471	81 061
1991	74 352	58 272	3 329	12 752	9 778	623	83 507
1992	77 196	58 963	3 800	14 434	8 904	227	85 873
1993	76 943	56 770	3 948	16 225	10 572	269	87 247
1994	79 677	57 743	3 967	17 967	10 850	289	90 238
1995	81 043	56 752	4 018	20 273	11 979	586	92 436
1996	85 234	56 716	4 160	24 358	11 288	699	95 823
1997	86 659	58 324	2 408	25 927	13 107	475	99 291
1998	90 981	58 443	3 814	28 724	12 234	420	102 795

N.B. De bruto productie is gelijk aan de netto productie van tabel 3.4 vermeerderd met het eigen verbruik van de thermische en nucleaire centrales en de installaties voor WKK e.d. Het bruto binnenlands verbruik is gelijk aan de bruto productie plus invoer min uitvoer en omvat dus het eigen verbruik van centrales en WKK-installaties.

9.5 Bruto productie elektriciteit, incl. winning



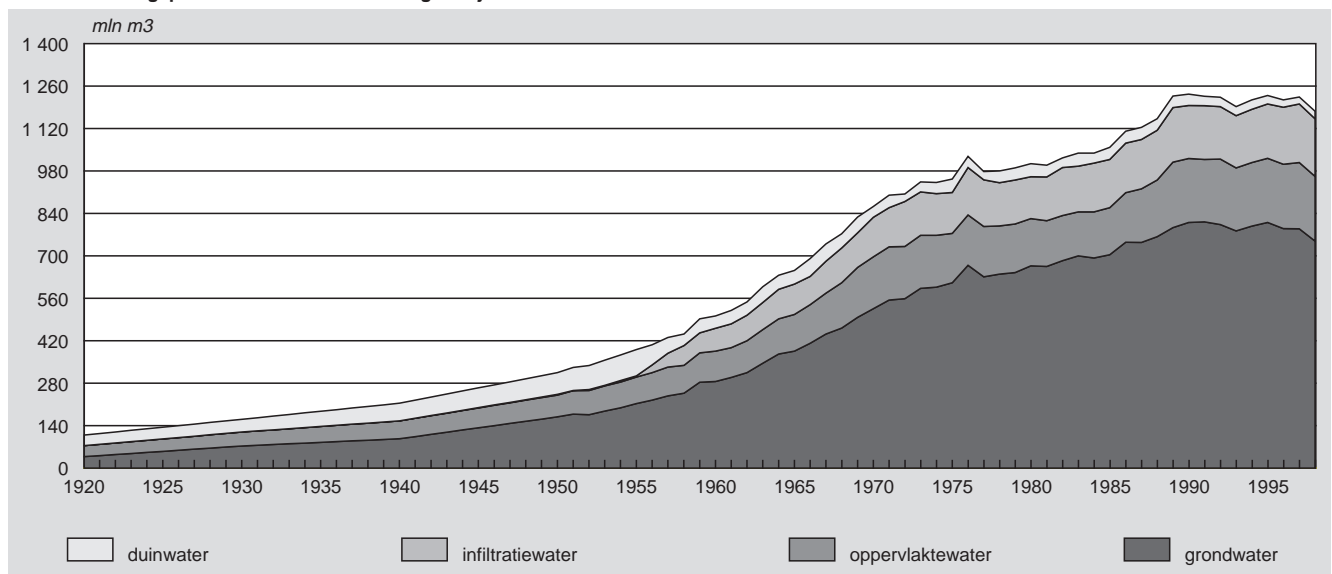
Tabel 9.6
Tijdreeks afgeleverd water

Inl. tel. (070) 337 42 95
E-mail: lhgn@cbs.nl

	Geproduceerd door waterleidingbedrijven					Door andere bedrijven geproduceerd	Invoer min uitvoer	Totaal afleveringen
	drinkwater				half-fabri- kaat 1)			
	grond- water	opper- vlakte- water	infil- tratie- water	duin- water				
	mln m ³							
1915
1920	38	36	0	35	0	0	0	109
1925
1930	73	46	0	42	0	0	0	161
1935
1940	97	59	0	58	0	0	0	219
1945
1950	169	72	2	72	0	0	1	316
1955	213	87	4	87	0	0	2	393
1960	286	100	75	41	13	0	3	518
1965	386	121	100	45	18	0	3	673
1970	526	171	130	36	31	6	4	904
1975	612	162	135	44	41	14	6	1 014
1980	667	156	138	43	39	14	6	1 063
1985	704	155	159	40	44	15	6	1 123
1986	745	163	164	39	43	15	6	1 175
1987	744	177	163	40	47	14	7	1 192
1988	763	187	164	38	46	13	7	1 218
1989	793	206	180	38	48	8	7	1 280
1990	810	211	175	37	47	8	8	1 296
1991	812	206	177	31	51	6	8	1 291
1992	803	216	173	31	50	7	8	1 288
1993	782	208	172	30	51	6	8	1 257
1994	798	210	175	31	51	6	8	1 280
1995	810	212	179	28	52	6	8	1 296
1996	790	212	188	24	53	6	8	1 281
1997	789	219	193	23	56	6	8	1 271
1998	749	213	190	25	65	6	5	1 253

1) Wordt uitsluitend geproduceerd uit oppervlaktewater en bestaat uit halffiltrat en gedemineraliseerd water.

9.6 Drinkwater geproduceerd door waterleidingbedrijven



Tabel 9.7
Binnenlands verbruik van energie

Inl. tel. (070) 337 43 81
E-mail: ckpr@cbs.nl

	Steenkool en steenkoolproducten	Aardolie-grondstoffen en -producten	Aardgas	Elektriciteit	Overige energie	waarvan		Alle energiedragers	Aardgas na temperatuurcorrectie
	1	2	3	4	5	stoom uit kernenergie	overige energiedragers	1+2+3+4+5	
	PJ								
1946	311	61	0	0	1	-	1	373	
1947	377	84	0	-0	1	-	1	462	
1948	407	94	0	-0	1	-	1	502	
1949	435	110	0	-0	2	-	2	547	
1950	476	128	0	0	2	-	2	606	
1951	493	151	0	1	3	-	3	647	
1952	481	148	0	1	3	-	3	632	
1953	492	160	1	-0	0	-	0	653	
1954	504	196	3	-0	2	-	2	705	
1955	510	227	5	1	2	-	2	744	
1956	530	280	5	-0	1	-	1	816	
1957	490	284	5	-0	0	-	0	779	
1958	468	313	6	1	2	-	2	789	
1959	445	376	8	0	1	-	1	830	
1960	468	444	11	0	2	-	2	925	
1961	449	492	15	0	2	-	2	958	
1962	475	570	17	-0	1	-	1	1 063	
1963	495	642	20	0	1	-	1	1 158	
1964	449	729	27	0	1	-	1	1 206	
1965	393	839	54	0	1	-	1	1 287	
1966	357	882	103	-1	0	-	0	1 342	
1967	340	908	182	-1	0	-	0	1 430	
1968	321	1 006	306	-1	2	0	2	1 634	
1969	273	1 066	451	-1	3	3	-0	1 792	
1970	201	1 177	635	-1	2	4	-2	2 014	
1971	150	1 156	836	-4	9	4	5	2 147	
1972	129	1 164	1 090	-5	8	4	5	2 386	
1973	128	1 174	1 212	-5	16	12	4	2 525	
1974	119	1 052	1 290	-5	40	35	5	2 496	
1975	101	977	1 315	-1	43	36	8	2 436	
1976	124	1 170	1 375	-1	97	43	54	2 766	
1977	131	1 064	1 356	3	95	41	54	2 646	
1978	150	1 173	1 362	1	116	44	71	2 802	
1979	142	1 315	1 373	0	104	39	65	2 934	
1980	166	1 187	1 274	-1	105	46	59	2 732	
1981	184	1 104	1 212	0	91	40	51	2 591	
1982	214	917	1 152	10	83	42	41	2 376	
1983	218	883	1 221	17	79	38	40	2 417	
1984	277	868	1 290	13	58	41	17	2 507	
1985	278	834	1 355	19	59	42	17	2 544	
1986	278	928	1 362	8	62	45	16	2 637	
1987	284	935	1 407	14	58	39	20	2 698	
1988	342	962	1 275	22	61	40	21	2 662	
1989	344	934	1 307	18	66	43	23	2 659	
1990	374	942	1 290	34	61	38	23	2 702	1 401
1991	338	961	1 442	34	61	36	25	2 837	1 449
1992	332	967	1 397	33	73	43	30	2 802	1 475
1993	347	958	1 440	39	74	42	32	2 858	1 460
1994	350	980	1 402	40	76	43	33	2 849	1 468
1995	393	997	1 433	43	81	43	38	2 943	1 479
1996	388	993	1 576	41	88	45	43	3 085	1 499
1997	383	1 034	1 483	48	78	25	54	3 028	1 526
1998	385	1 032	1 467	46	95	39	56	3 024	1 533

1) Tot en met 1982 het verbruikssaldo, vanaf 1983 het binnenlands verbruik.

10. Artikel

Energieverbruik van openbaar bestuur en dienstverlening, 1995

Openbaar bestuur, defensie en verplichte sociale verzekeringen

In 1995 is het energieverbruik van openbaar bestuur, defensie en verplichte sociale verzekering (SBI 75) onderzocht.

De opzet van het onderzoek lijkt veel op die van het voorlaatste onderzoek uit 1991. Toen werd nog de Standaard Bedrijfsindeling van 1974 gehanteerd, waarin het openbaar bestuur onder code SBI1974 = 90 viel. Deze code valt grotendeels, maar niet helemaal, samen met de huidige code SBI1993 = 75.

In 1991 zijn tevens de aspecten openbare verlichting, afvalwaterzuivering en waterbeheersing onderzocht. Dit is in 1995 niet herhaald.

In 1995 is samengewerkt met Novem. In het kader van een energie-inventarisatie van rijksgebouwen heeft Novem het energieverbruik van de meeste ministeries waargenomen. Deze waarneming is in dit onderzoek ingepast, met als voordeel dat de

ministeries geen dubbele opgave van hun energieverbruik behoeften te doen.

Milieudienstverlening, cultuur, recreatie en overige dienstverlening

Tegelijk met het onderzoek in 1995 bij openbaar bestuur, defensie en verplichte sociale verzekering is ook onderzoek gedaan bij:

- milieudienstverlening (SBI 90)
- werkgevers-, werknemers- en beroepsorganisaties, overige ideële en politieke organisaties (SBI 91)
- cultuur, sport en recreatie (SBI 92)
- overige dienstverlening (SBI 93).

Dit onderzoek betreft de voornaamste energiedragers, namelijk aardgas, elektriciteit, stadsverwarming en huisbrandolie (HBO). Behalve de hoeveelheden werden tevens de kosten geëquipteerd.

Tabel 1
Energieverbruik ¹⁾ in de bedrijfsklasse Openbaar bestuur, overheidsdiensten en verplichte sociale verzekeringen, 1995

SBI	Bedrijfsklasse/groep	Elektriciteit	Warmte			Totaal	
			Aardgas	HBO	Stadsverwarming		
		mIn kWh	PJ	mIn m ³	mIn ltr	PJ	
751	Openbaar bestuur	799	8,2	235	4	0,6	11,1
752	Overheidsdiensten	397	4,8	126	23	0,0	6,3
753	Verplichte sociale verzekeringen	79	0,2	3	0	0,0	0,4
75	Totaal	1 275	13,2	365	28	0,7	17,8

¹⁾ Exclusief openbare verlichting e.d.

Tabel 2
Energiekosten ¹⁾ in de bedrijfsklasse Openbaar bestuur, overheidsdiensten en verplichte sociale verzekeringen, 1995

SBI	Bedrijfsklasse/groep	Elektriciteit	Warmte			Totaal	
			Aardgas	HBO	Stadsverwarming		
		mIn gld					
751	Openbaar bestuur	109	113	101	2	11	222
752	Overheidsdiensten	46	66	54	12	1	112
753	Verplichte sociale verzekeringen	12	2	2	0	0	14
75	Totaal	167	182	156	14	12	349

¹⁾ Exclusief openbare verlichting e.d.

N.B. Alle bedragen exclusief BTW.

Tabel 3
Energieverbruik ¹⁾ in de dienstverlening (SBI 90-93), 1995

SBI	Bedrijfsklasse/groep	Elektriciteit	Warmte				Totaal	
			Aardgas	HBO	Stadsverwarming	Overige energie ²⁾		
		mln kWh	PJ	mln m ³	mln ltr	PJ		
90	Milieudienstverlening	497	1,4	38	5	0	1,9	5,1
91	Werkgevers-, werknemers- en beroepsorg. overige ideeële en politieke organisaties	114	1,8	53	2	0,1	.	2,3
92	Cultuur, sport en recreatie	653	6,9	210	2	0,2	.	9,3
93	Overige dienstverlening	144	3,2	96	3	0,0	.	3,7
90-93	Totaal SBI 90-93	1 408	13,3	397	12	0,3	1,9	20,4

1) Exclusief openbare verlichting e.d.

2) Zelfgewonnen fermentatiegas.

Tabel 4
Energiekosten ¹⁾ in de dienstverlening (SBI 90-93), 1995

SBI	Bedrijfsklasse/groep	Elektriciteit	Warmte				Totaal	
			Aardgas	HBO	Stadsverwarming	Overige energie ²⁾		
		mln gld						
90	Milieudienstverlening	70	16	13	3	1	0	86
91	Werkgevers-, werknemers- en beroepsorg. overige ideeële en politieke organisaties	21	26	23	1	2	0	47
91	Cultuur, sport en recreatie	21	26	23	1	2	0	47
92	Overige dienstverlening	104	80	75	1	4	0	184
90-93	Totaal SBI 90-93	26	36	34	2	0	0	62

1) Exclusief openbare verlichting e.d.

2) Zelfgewonnen fermentatiegas.

N.B. Alle bedragen exclusief BTW.

Begrippen, verbrandingswaarden, berekening van gewichtseenheden uit volume-eenheden

Begrippen

Aardoliegrondstoffen:

Ruwe aardolie, aardgascondensaat en aardoliegrondstoffen uit recycling. Aardgascondensaat komt vrij bij de winning van aardgas.

Binnenlands energieverbruik:

De hoeveelheid energie die in het land beschikbaar komt (invoer plus winning en voorraadonttrekking) minus de hoeveelheid die het land verlaat (uitvoer en brandstofbunkering voor grensoverschrijdend verkeer).

Bunkering:

De leveringen van aardolieproducten voor de voortstuwing van schepen en vliegtuigen in het grensoverschrijdend verkeer. Dit betreft, behalve leveringen vanuit het binnenland, tevens leveringen vanuit het *douane-entrepot*.

Centrale productie van elektriciteit:

De opwekking van elektriciteit die wordt gecoördineerd door de NV Samenwerkende elektriciteitsproductiemaatschappijen (NV SEP). Hiertoe behoren tevens de nucleaire centrale(s) en enkele warmtekrachtinstallaties.

Decentrale productie van elektriciteit:

Alle niet door de NV SEP gecoördineerde productiemiddelen van elektriciteit, zoals warmtekrachtinstallaties, windmolens, zonnecellen en turbines voor gasexpansie.

Douane-entrepot:

Goederen die in het douane-entrepot liggen opgeslagen zijn goederen die zich fysiek in Nederland bevinden, maar waarvoor geen accijns en invoerrechten zijn betaald. Voor een klein deel van deze goederen worden accijns en invoerrechten op een later tijdstip dan bij binnenkomst in Nederland alsnog betaald, waarmee deze goederen terecht gekomen zijn in het economisch vrije verkeer in Nederland. De rest van de goederen verlaat het douane-entrepot op enig moment weer met bestemming buitenland. Deze laatste hoeveelheid wordt beschouwd als doorvoer. In de energiestatistiek wordt het douane-entrepot alleen onderscheiden voor *aardoliegrondstoffen* en niet voor aardolieproducten of andere producten.

Duurzame energie:

Deze energie wordt onderscheiden in stromingsenergie en energie uit afval:

Stromingsenergie:

Elektriciteit uit wind, waterkracht of zonne-energie en warmte geproduceerd met zonnecollectoren of warmtepompen.

Energie uit afval:

Warmte die ontstaat in een afvalverbrandingsinstallatie, warmte die verbranding van hout oplevert en gas dat ontstaat bij de gisting van organisch materiaal.

Energie-afnemers:

Industrie, transport, huishoudens, diensten en landbouw. Anders gezegd: alle bedrijven, instellingen en particulieren, behalve de energiebedrijven.

Energiebedrijven:

Bedrijven die energie winnen, omzetten of produceren voor derden. Voorbeelden: aardgaswinningsbedrijven, raffinaderijen, elektriciteitscentrales, aardgas en elektriciteitsdistributiebedrijven.

Energiedragers:

Brandstoffen als aardolie, aardgas, steenkool etc., elektriciteit, stoom en duurzame vormen van energie. Aardolie, aardgas en steenkool zijn *fossiele energiedragers*. Het zijn ook *primaire energiedragers* omdat ze uit de natuur gewonnen worden. *Secundaire energiedragers* zijn energiedragers die ontstaan door omzetting. Belangrijk voorbeeld van een secundaire energiedrager is de elektriciteit die in een elektriciteitscentrale wordt opgewekt. De met windmolens of met waterkracht opgewekte elektriciteit kan echter als primaire energiedrager worden opgevat.

Energie-omzetting:

De productie van energiedragers uit andere energiedragers. Voorbeeld: in een raffinaderij worden aardolieproducten geproduceerd uit ruwe aardolie.

Energieverbruik of energieverbruikssaldo:

De som van aanvoer, winning en voorraadonttrekking, verminderd met de afleveringen van energiedragers. Het wordt in eerste instantie berekend voor alle energiedragers tezamen die in een bedrijf, een bedrijfstak of land worden verbruikt. Deze som is een positief getal. Voor afzonderlijke energiedragers kan het echter om een negatief getal gaan, namelijk wanneer het verbruik van een energiedrager kleiner is dan de productie ('men houdt over'). Een voorbeeld van een negatief verbruikssaldo is het verbruikssaldo van elektriciteit van een elektriciteitscentrale. Deze elektriciteit is geproduceerd door verbranding van met name steenkool en aardgas, die in grote hoeveelheden worden aangevoerd. Het energieverbruikssaldo van alle energiedragers tezamen die in de elektriciteitscentrales worden verbruikt of geproduceerd is positief.

Entrepot:

Zie *Douane-entrepot*.

Fermentatiegas:

Gassen ontstaan door vergisting van organische materialen. Voorbeelden: rioolgas, stortgas, gas uit anaerobe vergisting van organisch afval in de voedings- en genotmiddelenindustrie en de papierindustrie.

Finaal verbruik van energiedragers:

Het verbruik waarna geen bruikbare energiedragers meer resteren.

Finaal verbruik voor energetische doeleinden:

Alle finaal verbruik, exclusief het finaal verbruik voor niet-energetische doeleinden.

Finaal verbruik voor niet-energetische doeleinden:

Het finaal verbruik van energiedragers anders dan als bron van kracht of warmte. Voorbeelden zijn het gebruik van aardgas als grondstof voor kunstmest en de toepassing van aardolieproducten als smeermiddel of als grondstof voor asfalt en dakbedekkingsmateriaal (bitumen). De berekening van de precieze omvang van het finaal verbruik voor niet-energetische doeleinden in industriële processen is niet zonder problemen.

Fossiele energiedrager:

Zie *Energiedragers*.

Fysische eenheden:

Kubieke meters, liters, kilogrammen, kilowatturen of veelvoud daarvan. Behalve in fysische eenheden worden hoeveelheden energiedragers ook vaak gemeten in warmte-eenheden of joules. Zie Joule.

Gasvormige energiedragers:

Niet alleen aardgas, maar bijvoorbeeld ook hoogovengas, chemisch restgas en fermentatiegas.

Gemiddelde inkoopwaarde:

De waarde van de inkoop gedeeld door de hoeveelheid van de ingekochte goederen.

Gemiddelde verkoopwaarde:

De waarde van de verkopen gedeeld door de hoeveelheid van de verkochte goederen.

Graaddagen:

Maat voor de gemiddelde buitentemperatuur die vaak wordt gebruikt om met name aardgasverbruik in een bepaalde periode te corrigeren voor een lage of juist hoge gemiddelde buitentemperatuur in die periode. Indien op een bepaalde dag de gemiddelde temperatuur x graden onder 18 graden Celsius blijft, telt deze dag als x graaddagen. Dagen waarop de gemiddelde buitentemperatuur 18 graden Celsius of hoger is, tellen als 0 graaddagen.

Invoer:

Aanvoer van goederen die in fysische zin de Nederlandse grens passeren. Dit is de som van rechtstreekse invoer en entrepotopslag herkomst buitenland. De rechtstreekse invoer komt vanuit het buitenland rechtstreeks in het economisch vrije verkeer in Nederland. De entrepotopslag herkomst buitenland betreft opslag in het *douane-entrepot*.

Joule (J):

De hoeveelheid energie die vrijkomt bij de verbranding van energiedragers wordt uitgedrukt in joule (J). Hoeveelheden van alle energiedragers kunnen in joules worden omgerekend, waardoor ze optelbaar worden. In de tabellen komen vaak de volgende veelvoud van de joule voor:

- *GJ (gigajoule)* 10^9 joule, overeenkomend met 31,6 m³ aardgas.
- *TJ (terajoule)* 10^{12} joule, overeenkomend met 31 600 m³ aardgas.
- *PJ (petajoule)* 10^{15} joule, overeenkomend met 31,6 mln m³ aardgas.

In plaats van in joules (=warmte-eenheden) worden hoeveelheden energiedragers ook vaak gemeten in zogenaamde *fysische eenheden*. Zie *fysische eenheden*.

Omzet:

De waarde van de verkopen. De omzet van een *groep* bedrijven, bijvoorbeeld alle bedrijven van één bedrijfstak, is de waarde van de verkopen aan bedrijven en particulieren *buiten* de groep.

Productie, bruto en netto:

De hoeveelheid stoffen die in een bepaalde periode uit een productie-installatie komt is de *bruto productie*. Een deel van deze bruto productie wordt vaak opnieuw in de installatie ingevoerd. De *netto productie* van de installatie is de bruto productie min de op-

nieuw ingezette hoeveelheden. In deze publicatie wordt het begrip netto productie in een nog beperktere betekenis gebruikt in die zin dat van de bruto productie *alle* hoeveelheden worden afgetrokken die binnen het bedrijf dat (een) installatie(s) exploiteert worden gebruikt. Een voorbeeld is een raffinaderij (bedrijf) waar raffinaderijgas uit de kraakinstallaties wordt gebruikt in een warmtekrachtinstallatie voor de productie van warmte en elektriciteit.

Primaire energiedrager:

Zie *Energiedragers*.

Secundaire energiedrager:

Zie *Energiedragers*.

Statistisch verschil:

De term statistisch verschil in de energiestatistiek is het *binnenlands verbruik* min *het energieverbruikssaldo*. Idealiter is het binnenlands verbruik (= winning + invoer – uitvoer - bunkering) gelijk aan het energieverbruikssaldo, omdat de energie die Nederland binnenkomt min de energie die er uit gaat, gelijk moet zijn aan de binnen Nederland verbruikte energie. In de praktijk is er een verschil, omdat het niet altijd mogelijk is de uit winning, en invoer, min uitvoer en bunkering resulterende hoeveelheid binnen Nederland bij de verbruikers "op te sporen".

Uitvoer:

Afvoer van goederen die in fysische zin de Nederlandse grens passeren. Dit is de som van de rechtstreekse uitvoer uit het economisch vrije verkeer in Nederland en de entrepot-uitvoer. Entrepot-uitvoer is uitslag uit het *douane-entrepot* met bestemming buitenland.

Verbruikssaldo:

Zie *Energieverbruik*.

Warmte-eenheden:

Zie *Joule*.

Warmtekrachtinstallatie (WKK)

Installatie voor de gecombineerde opwekking van elektriciteit (kracht) en warmte. Bij de "gewone" elektriciteitscentrales wordt ook zowel elektriciteit als warmte geproduceerd, maar moet de warmte bijna altijd als afvalwarmte worden beschouwd. De in de WKK-installatie opgewekte warmte is meestal van een hoge temperatuur (stoom, heet water) en daardoor voor andere doeleinden (proceswarmte in de industrie, ruimteverwarming) bruikbaar. Door de gecombineerde opwekking in de WKK-installatie wordt een hoog energetisch rendement behaald.

Wereldmarktprijzen:

Prijzen, gemiddeld over een bepaalde periode, betaald op bepaalde toonaangevende markten van de wereld.

Winning:

Het onttrekken van energiedragers aan de natuur. In de energiestatistiek wordt de term winning ook gebruikt voor de productie van stoom door de splijting van uranium in kerncentrales. Ook de productie van elektriciteit door bijvoorbeeld windmolens of zonnecellen of de productie van warmte in zonnecollectoren wordt aangeduid als winning.

Verbrandingswaarden van energiedragers

Steenkool en bruinkool	variabel waarden 1998: verbruikt in cokesfabrieken: 28,8 TJ/mln kg verbruikt in elektriciteitscentrales: 24,4 TJ/mln kg
Steenkoolcokes	28,5 TJ/mln kg
Cokesovengas	31,65 TJ/mln m ³ ae
Hoogovengas	31,65 TJ/mln m ³ ae
Overige steenkoolderivaten	variabel
Ruwe aardolie	42,7 TJ/mln kg
Aardgascondensaat	44,0 TJ/mln kg
Overige aardoliegrondstoffen	42,7 TJ/mln kg
Raffinaderijgas	31,65 TJ/ mln m ³ ae
Chemisch restgas	31,65 TJ/ mln m ³ ae
LPG, propaan, butaan	31,65 TJ/ mln m ³ ae
Nafta	44,0 TJ/mln kg
Aardolie-aromaten	44,0 TJ/mln kg
Vliegtuigbrandstoffen	43,5 TJ/mln kg
Motorbenzine	44,0 TJ/mln kg
Overige lichte oliën	44,0 TJ/mln kg
Petroleum	43,1 TJ/mln kg
Gas-, diesel- en lichte stookolie	42,7 TJ/mln kg
Zware stookolie	41,0 TJ/mln kg
Smeermiddelen	41,4 TJ/mln kg
Bitumen	41,5 TJ/mln kg
Overige aardolieproducten	variabel
Aardgas	31,65 TJ/mln m ³
Elektriciteit	3,6 TJ/mln kWh
Fermentatiegas	31,65 TJ/mln m ³ ae

Berekening van gewichtseenheden uit volume-eenheden

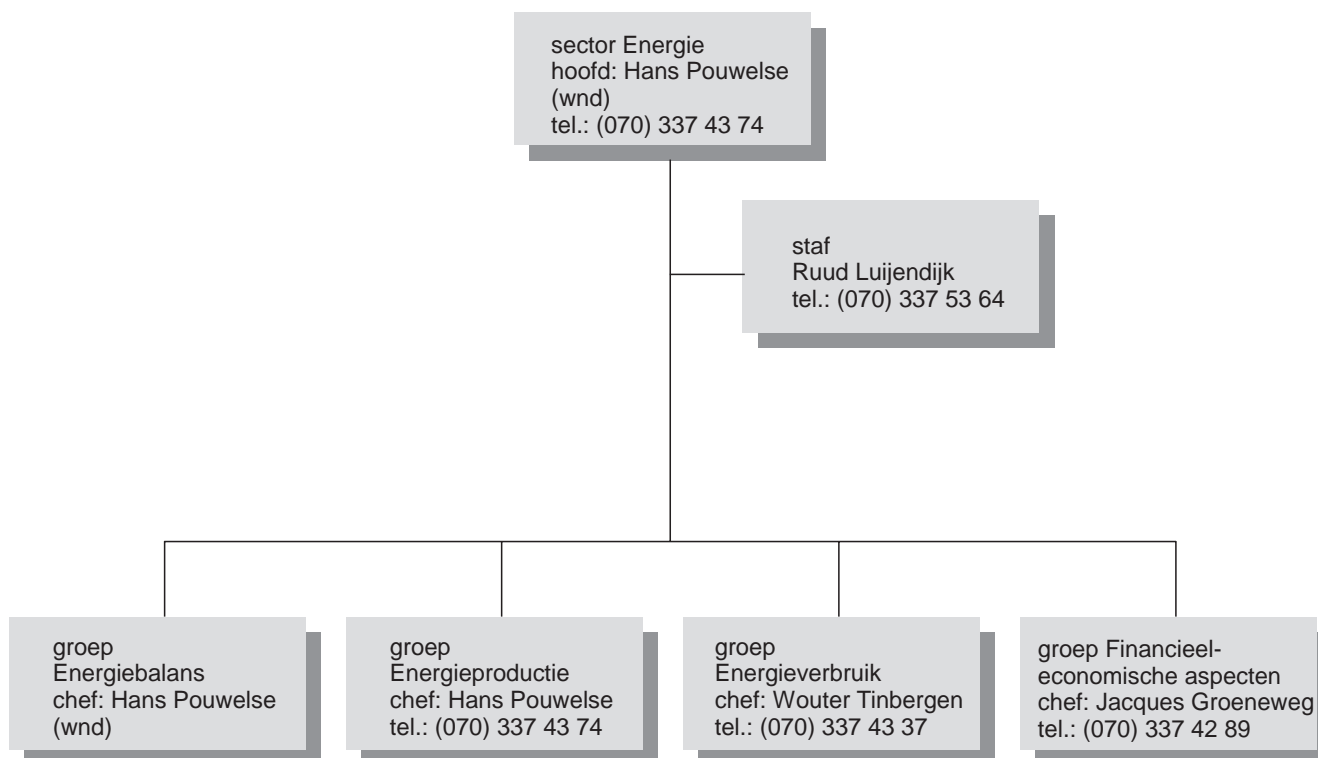
De gasvormige steenkool- en aardolieproducten worden in deze publicatie vaak uitgedrukt in kilogrammen, maar elders in kubieke meters aardgasequivalent. Voor de berekening van gewichtseenheden uit kubieke meters aardgasequivalent geldt:

LPG	1 m ³ ae = 0,700 kilogram
Aardgas	1 m ³ = 0,829 kilogram
Overige gassen	variabel, n.l. afhankelijk van de samenstelling

Voor de berekening van gewichtseenheden uit volume-eenheden geldt voor de aardolieproducten het volgende:

LPG	1 liter = 0,53 kilogram
Nafta	1 liter = 0,75 kilogram
Aardolie-aromaten	1 liter = 0,75 kilogram
Vliegtuigbrandstoffen	1 liter = 0,80 kilogram
Motorbenzine	1 liter = 0,745 kilogram
Overige lichte oliën	1 liter = 0,75 kilogram
Petroleum	1 liter = 0,79 kilogram
Gas-, diesel- en lichte stookolie	1 liter = 0,84 kilogram
Zware stookolie	1 liter = 0,96 kilogram
Smeermiddelen	1 liter = 0,88 kilogram

Inlichtingen over energie, telefoonnummers



Onderwerpen/publicaties:

- De Nederlandse Energiehuishouding
Kees de Kuijper
tel. (070) 337 43 81

Onderwerpen/publicaties:

- Energiebericht Aardoliebalans/ Smeermiddelen/ Wassen/Bitumen
Leo Hijman
tel. (070) 337 43 77
- Energiebericht Elektriciteitsbalans/ Aardgasbalans/Vaste brandstoffenbalans
Jan Kloots
tel. (070) 337 43 83

Onderwerpen/publicaties:

- Energieverbruik in de industrie
Alma Bhattoe
tel. (070) 337 43 30
- Energieverbruik buiten de industrie
Arie Spaans
tel. (070) 337 43 31
- Energiebericht Waterwinning
Leen Hoogerdijk
tel. (070) 337 42 95

Onderwerpen/publicaties:

- Omzet
Martin Buurma
tel. (070) 337 43 84
- Prijzen
Peter van Strij de Regt
tel. (070) 337 43 80
- Productiestatistieken
Peter Geudens
tel. (070) 337 43 85

CBS-publicaties op het gebied van energie en water

Energiemonitor (kengetal K-120)

Prijs jaarabonnement f 120,00, los nummer f 40,00, te bestellen bij CBS Infoservice, tel. (045) 570 70 70.

Tabellensets LNM

Prijzen incl. verzendkosten, te bestellen bij de sector Energie, tel. (070) 337 43 81.

Energieberichten (maandgegevens, fysiek)

Aardoliebalans (definitieve en voorlopige cijfers)	Balans van aardoliegrondstoffen en aardolie producten. Prijs jaarabonnement: f 60,-, inclusief voorlopige cijfers.
Aardgasbalans	Gratis
Elektriciteitsbalans	Gratis
Vaste brandstoffen balans	Gratis
Waterwinning	Winning en verbruik van water. Gratis.

Energieberichten (kwartaalgegevens, fysiek)

Smeermiddelen/Wassen/Bitumen	Balans van smeermiddelen, wassen en bitumen; specificatie van de binnenlandse afleveringen naar toepassingsgebied en kwaliteit. Prijs jaarabonnement: f 25,-.
------------------------------	--

Watervoorziening van industrie, delfstoffenwinning en elektriciteitscentrales (jaarcijfers)

Periodiciteit: vijfjaarlijks, laatste gegevens over 1996.

Prijs tabellenset op papier en op diskette, f 49,00.

Prijs alleen diskette, f 25,00.

De Nederlandse energiehuishouding

Kwartaal- en jaarcijfers (kwartaalcijfers zijn maximaal twee kwartalen na afloop laatste kwartaal beschikbaar, de jaarcijfers een half jaar na het verslagjaar):

Winning, invoer, uitvoer, productie en verbruik van energiebedrijven en energieafnemers; balansen per energiedrager.

Alleen jaarcijfers, circa één jaar na afloop verslagjaar beschikbaar:

- Gedetailleerde gegevens en tijdreeksen over energieverbruik van energie-afnemers.
- Productiemiddelen elektriciteit.
- Prijzen (gemiddelde inkoopwaarden, tarieven, adviesprijzen) van energiedragers en (motor)brandstoffen.
- Kosten van energieverbruik.
- Duurzame energie.

Productiestatistiek energie- en waterleidingbedrijven (jaarcijfers, laatste gegevens over 1997)

Productiestatistiek aardolie-industrie (jaarcijfers, laatste gegevens over 1997)

Energieverbruik in verschillende sectoren (jaarcijfers)

Bank- en verzekeringswezen, zakelijke dienstverlening (vierjaarlijks, laatste gegevens over 1994).

Bejaardenoorden (in principe tweejaarlijks, maar laatste gegevens over 1994).

Gezondheidszorg (tweejaarlijks, laatste gegevens over 1996).

Openbaar bestuur, defensie, sociale verzekeringen (vierjaarlijks, laatste gegevens over 1995).

Scholen (vierjaarlijks, laatste gegevens over 1997).

Internet

De tabellen van het CBS op het Internet (<http://www.cbs.nl>) zijn gratis te raadplegen.

Alle publicaties zijn ter inzage of kunnen in bruikleen worden verkregen in de bibliotheek van het Bureau in beide vestigingen. Tevens kunnen de publicaties tegen contante betaling worden gekocht bij de CBS Infoservice. Een CBS-catalogus is op aanvraag verkrijgbaar (telefoon (045) 570 70 70, telefax (045) 570 62 68).