

## Inhoud

**Overige gegevens** pag. 1

### Algemeen

– Maandplanning sociaal-economische kerncijfers. . pag. 8

### Landbouw, visserij en bosbouw

- Landbouwtelling 1 april 1999; Fruitteelt in de open grond en tuinbouwzaden, voorlopige uitkomsten. pag. 14
- Landbouwtelling 1 april 1999; Groenten in de open grond, voorlopige uitkomsten. pag. 14
- Landbouwtelling 1 april 1999; Sierteelt in de open grond, voorlopige uitkomsten. pag. 14
- Landbouwtelling 1 april 1999; Tuinbouw onder glas en champignons, voorlopige uitkomsten. pag. 15

### Bouwnijverheid

– Indexcijfers van de omzet in de bouwnijverheid, mei 1999. pag. 13

### Handel, horeca en reparatie

– Ontwikkeling van de omzetten (incl. BTW), de prijzen en de berekende hoeveelheden in de detailhandel, mei 1999. pag. 3

### Zakelijke en overige commerciële dienstverlening

– Ontwikkeling van de omzetten van benzineservicestations, mei 1999. pag. 7

### Financiële instellingen en markten

- Gemiddeld rendement van obligatieleningen, obligatie- en aandelenindexcijfers, week no. 30. pag. 16
- Nieuwe Levensverzekeringen, juni 1999. pag. 15
- Procentuele verdeling van de beleggingen van institutionele beleggers, 1997. pag. 10

### Huishoudens en individuen

- Consumentenconjunctuuronderzoek, juli 1999. pag. 2
- Thuiswonenden jonger dan 65 jaar met een periodieke algemene bijstanduitkering, 31 december 1998. pag. 12

### Prijzen

- Gemiddelde inkoopwaarde van steenkolen, 1<sup>e</sup> kwartaal 1999. pag. 13
- Producentenprijsindexcijfers voor de nijverheid, per bedrijfstak, juni 1999. pag. 8
- Producentenprijsindexcijfers voor de nijverheid, per bedrijfsklasse, juni 1999. pag. 9
- Producentenprijsindexcijfers van het verbruik van grondstoffen en halffabrikaten door de nijverheid, per bedrijfsklasse juni 1999. pag. 11

### Economische relaties met het buitenland

- De buitenlandse handel van Nederland, mei 1999. pag. 4
- Geregistreeerde en bijgeschatte in- en uitvoer, mei 1999. pag. 4
- Invoer per goederensoort, mei 1999. pag. 5
- Uitvoer per goederensoort, mei 1999. pag. 6
- In- en uitvoer per land, mei 1999. pag. 7

### Gezondheid en maatschappelijk welzijn

- **Rectificatie:** Ziekteverzuim (inclusief verzuim langer dan 1 jaar en exclusief zwangerschaps- en bevallingsverlof) bij de rijksoverheid, 1998. pag. 13

### Overige gegevens

(Niet in dit Statistisch bulletin opgenomen)

Verkrijgbaar is nieuw materiaal betreffende de volgende statistieken:

- Aardoliestatistiek: voorlopige cijfers mei 1999.  
Inl. tel. (070) 337 43 77.
- Statische koopkrachtcijfers: voorlopige cijfers 1998.  
Inl. tel. (045) 570 75 23.

### Verklaring van de tekens

. = gegevens ontbreken; – = nihil; x = geheim; \* = voorlopig cijfer.  
( ) achter de titel = nummer met de laatst gepubliceerde overeenkomstige tabel.

### Auteursrecht

© CBS, Voorburg/Heerlen, 1999. Bronvermelding is verplicht.  
Vervelvoudiging voor eigen of intern gebruik is toegestaan.  
ISSN: 0166-9680

### Prijs

f 131,00 per jaar (excl. verzendkosten); los nummer f 12,50.

### Informatie

Klantenservice: tel. (045) 570 70 70; infoserv@cbs.nl  
Website: www.cbs.nl; Conjunctuur: teletekst pag. 506 en 507  
Redactie SB: CBS, Postbus 4000, 2270 JM Voorburg,  
tel. (070) 337 49 40; e-mail: pbrn@cbs.nl

## Consumentenvertrouwen toegenomen

Het vertrouwen van de consument in de ontwikkeling van de Nederlandse conjunctuur is in juli groter dan in juni. Vooral het oordeel over het economisch klimaat is positiever geworden. De koopbereidheid blijft onveranderd hoog, zo blijkt uit cijfers van het CBS. Deze ontwikkeling betekent een verder herstel van het consumentenvertrouwen, na het inzakken ervan in september en oktober vorig jaar.

### Oordeel economisch klimaat positiever

De consument is in juli positiever gaan denken over de algemene economische situatie. Over de ontwikkeling in de komende twaalf maanden is per saldo 2% van de consumenten pessimistisch, terwijl dat een maand eerder nog 12% was. Enerzijds is het aantal mensen dat een verbetering verwacht, toegenomen van 12% tot 17%, anderzijds is de groep pessimisten geslonken van 24% naar 19%. In beide maanden voorzag iets meer dan de helft van de respondenten overigens geen verandering.

Ook de ontwikkelingen in de afgelopen twaalf maanden worden in juli positiever ingeschat dan een maand geleden. Vorige maand vond per saldo 4% van de consumenten de economische ontwikkeling in het afgelopen jaar verbeterd. In juli is dat saldo opgelopen naar 14%.

### Koopbereidheid op hoog niveau gebleven

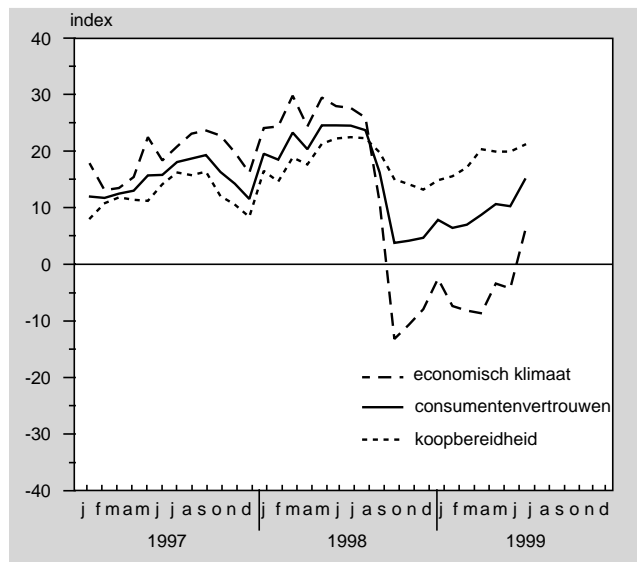
De koopbereidheid blijft onveranderd op een relatief hoog niveau. Net als in mei en juni verwacht per saldo 12% van de consumenten het komende jaar een verbetering van de eigen financiële situatie. De beoordeling van de veranderingen in de afgelopen twaalf maanden is eveneens ongewijzigd.

Zoals gebruikelijk in deze tijd van het jaar ging de consument iets positiever denken over het doen van grote aankopen. Meer dan 47% van de ondervraagden in juli acht het moment gunstig voor het doen van grote aankopen. In juni was dat nog 45%. In beide maanden vond circa 10% de tijd ongunstig voor grote aankopen.

### Toelichting consumentenvertrouwen

Het consumentenvertrouwen is een stemmingsindicator die de mening van consumenten over de verbetering (+) of verslechtering (-) van hun eigen financiën en de economie in het algemeen weergeeft. Tijdens de recessie begin jaren tachtig zijn de laagste waarden gemeten (-48 in oktober 1982). In de tweede helft van de jaren tachtig liep het vertrouwen op tot +15 in juli 1989. Daarna volgde een verslechtering tot -27 in maart 1993. In de rest van de jaren negentig trad een verbetering op tot midden 1998, toen de recordwaarde van +25 werd gemeten. In september en oktober 1998 viel het consumentenvertrouwen vervolgens terug tot +4,

## Consumentenvertrouwen, economisch klimaat en koopbereidheid



vooral door een verminderd vertrouwen in het economisch klimaat. De index van het consumentenvertrouwen is gebaseerd op vijf vragen die maandelijks in het Consumenten Conjunctuuronderzoek worden gesteld aan ongeveer duizend personen. Twee van deze vragen gaan over de economische situatie in het algemeen. Het CBS berekent uit de antwoorden op deze twee vragen de indicator van het economisch klimaat. De overige drie vragen waarop het consumentenvertrouwen is gebaseerd, gaan over de financiële situatie van het eigen huishouden. Daaronder is ook de vraag of de tijd gunstig is voor aankopen van duurzame goederen. De antwoorden op deze vragen worden samengevat in de indicator van de koopbereidheid. De indicatoren bedragen minimaal -100 en maximaal +100. Een indicator van 0 betekent dat het aantal personen met een positieve ('situatie verbeterd') mening even groot is als het aantal mensen met een negatieve ('situatie verslechterd') mening. Doorgaans voorziet een meerderheid van de ondervraagden overigens in het geheel geen verandering.

De ontwikkeling van het consumentenvertrouwen kan afwijken van die van het producentenvertrouwen in de industrie, een andere belangrijke stemmingsindicator van het CBS. In de index van het producentenvertrouwen in de industrie spelen vooral de verwachtingen van ondernemers over de afzet aan andere bedrijven en aan het buitenland een rol. Slechts een beperkt deel van de industriële productie wordt geleverd aan de Nederlandse consument.

### Consumentenconjunctuuronderzoek <sup>1)</sup>

(26) Inl. tel. (045) 570 74 87

	Jan.	Febr.	Maart	April	Mei	Juni	Juli	Aug.	Sept.	Okt.	Nov.	Dec.
Index van consumentenvertrouwen <sup>2)</sup>												
1994	-18	-16	-14	-11	-8	-6	-5	3	6	-3	-2	-8
1995	-1	5	5	2	6	2	5	11	8	8	4	-3
1996	4	-2	-8	-8	-2	-1	4	5	8	8	2	1
1997	12	12	13	13	16	16	18	19	19	16	14	12
1998	20	19	23	20	25	25	25	24	16	4	4	5
1999	8	6	7	9	11	10	15					
Index van het economisch klimaat <sup>2)</sup>												
1994	-42	-36	-28	-23	-20	-13	-12	5	16	1	0	-8
1995	1	7	9	2	9	1	3	14	11	13	7	-1
1996	4	-12	-23	-26	-11	-8	-2	-2	9	14	2	6
1997	18	13	13	15	23	18	21	23	24	23	20	16
1998	24	24	30	24	30	28	28	26	11	-13	-11	-8
1999	-3	-7	-8	-9	-3	-4	6					
Index van de koopbereidheid <sup>2)</sup>												
1994	-1	-3	-4	-3	-0	-2	-1	1	-1	-5	-4	-7
1995	-2	3	2	2	4	3	7	9	7	5	2	-4
1996	4	4	2	5	3	4	8	9	7	5	2	-2
1997	8	11	12	11	11	14	16	16	16	12	11	8
1998	17	15	19	18	21	22	22	22	20	15	14	13
1999	15	16	17	20	20	20	21					

<sup>1)</sup> Netto steekproef aantal is 928 in de maand juli 1999.

<sup>2)</sup> Voor berekeningswijze van deze index zie de publikatie Gebruikershandboek

Consumentenconjunctuuronderzoek 1972-1992 (SDU/uitgeverij, 1994).

Met ingang van januari 1994 worden de indexen met terugwerkende kracht gepresenteerd als een saldo met als minimum -100 en als maximum +100.

	Indexcijfers (1995=100)						Wijzigingen in % 2)			
	1998	1998	1999				april '99	mei '99	jan. '99-	
		dec.	jan.	febr.	maart	april	april '98	mei '98	jan. '98-	
						mei	t.o.v. '98	t.o.v. '98	mei '98	
<b>Detailhandel, alle ondernemingen (SBI 521 t/m 526)</b>										
Prijs	103	104	103	104	105	105	105	1,7	1,8	2,0
Hoeveelheid	112	132	103	95	112	115	118	3,9	-0,4	2,2
Omzet	115	137	106	99	117	121	124	5,6	1,4	4,2
w.v.										
<b>Detailhandel in winkel (SBI 521 t/m 525)</b>										
Prijs	103	104	104	104	105	105	105	1,7	1,8	2,1
Hoeveelheid	112	134	103	95	112	116	119	4,0	0,0	2,3
Omzet	115	138	106	99	118	122	125	5,7	1,7	4,4
w.v.										
<i>Detailhandel in voedings- en genotmiddelen (SBI 5211 en 522)</i>										
Prijs	104	106	106	107	107	107	107	2,2	2,1	2,8
Hoeveelheid	104	118	98	92	101	106	105	2,3	-2,9	-2,0
Omzet	108	124	104	98	108	113	113	4,5	-0,9	0,7
w.o. met hoofdactiviteit:										
Vlees en vleeswaren (SBI 5222.1)										
Prijs	104	103	104	104	104	103	104	-1,0	-0,5	-0,4
Hoeveelheid	88	111	85	81	91	91	92	3,4	1,7	0,9
Omzet	92	115	88	84	94	95	95	2,3	1,2	0,5
Dranken (SBI 5225)										
Prijs	104	104	105	105	105	105	105	1,2	1,2	1,3
Hoeveelheid	100	174	77	79	88	90	91	-3,8	-7,6	-8,3
Omzet	104	180	80	83	92	94	95	-2,6	-6,4	-7,1
Voedings- en genotmiddelen algemeen assortiment (SBI 5211)										
Prijs	104	105	106	106	107	106	106	1,9	1,8	2,6
Hoeveelheid	107	117	103	96	104	110	109	3,2	-3,0	-1,6
Omzet	111	123	109	101	111	117	116	5,2	-1,2	0,9
<i>Detailhandel in duurzame en overige non-food consumptiegoederen (SBI 5212, 523 t/m 525)</i>										
Prijs	101	102	101	102	103	103	103	1,3	1,5	1,4
Hoeveelheid	118	146	106	98	121	124	129	5,2	1,9	5,5
Omzet	120	148	108	100	125	128	133	6,6	3,5	7,0
w.o. met hoofdactiviteit:										
Drogisterij-artikelen (SBI 5232.1)										
Prijs	104	105	106	106	106	106	106	2,8	2,8	2,9
Hoeveelheid	117	149	106	108	115	120	130	9,2	3,7	5,8
Omzet	121	157	112	114	122	127	138	12,3	6,5	8,9
Bovenkleding (SBI 5242.1 t/m 5242.4)										
Prijs	104	103	91	98	112	113	112	0,8	1,8	1,1
Hoeveelheid	111	136	110	79	108	114	116	4,0	-1,0	4,6
Omzet	116	140	100	77	121	129	130	4,8	0,8	5,8
Textiel algemeen assortiment (textielsupermarkten) (SBI 5242.7)										
Omzet	97	101	86	74	100	108	117	9,1	1,3	6,5
Schoeisel (SBI 5243.1)										
Prijs	104	104	98	100	108	113	112	3,0	3,0	2,7
Hoeveelheid	109	115	93	68	91	117	128	3,7	-8,5	-0,3
Omzet	114	120	91	68	98	132	144	6,8	-5,7	2,4
Meubels, woningtextiel, verlichtingsartikelen en vloerbedekking (SBI 5244.1 t/m 5244.4, 5249.7)										
Prijs	101	102	103	104	104	105	105	3,1	3,4	3,2
Hoeveelheid	121	145	117	118	133	123	119	3,9	3,8	6,5
Omzet	123	148	121	122	139	129	125	7,1	7,3	9,9
Glas-, porselein- en aardewerk en overige huishoudelijke artikelen (SBI 5244.5 t/m 5244.7)										
Prijs	101	101	102	102	102	102	102	2,0	1,8	1,7
Hoeveelheid	106	171	93	88	98	98	112	3,3	1,3	4,6
Omzet	107	173	94	89	100	101	114	5,4	3,1	6,4
Wit-, bruinoed, geluidsdragers en computers (SBI 5245.1 t/m 5245.3, 5245.6, 5249.4)										
Prijs	93	92	92	92	92	92	92	-1,4	-1,4	-1,5
Hoeveelheid	143	218	144	132	146	130	135	9,4	4,7	10,0
Omzet	133	200	133	122	134	120	123	7,9	3,2	8,3
Doe-het-zelf artikelen (SBI 5246)										
Prijs	104	104	104	104	104	104	104	0,3	0,6	0,8
Hoeveelheid	119	122	100	105	129	138	144	7,8	8,5	6,4
Omzet	124	127	105	109	134	143	150	8,2	9,1	7,2
w.o.										
Bouwmarkten (SBI 5246.8)										
Omzet	125	127	111	109	133	142	150	8,0	7,3	5,6
<b>Detailhandel niet in winkel (SBI 526)</b>										
w.o.										
Posterorderbedrijven (SBI 5261)										
Omzet	114	110	114	111	122	107	96	5,5	-6,6	3,1

1) Met uitzondering van de apotheken (SBI 5231).

2) De wijzigingen zijn berekend m.b.v. niet-afgeronde indexcijfers.

## Technische toelichting

De maandcijfers van de in- en uitvoer van goederen worden twee maal per jaar nader vastgesteld. De eerste keer als het desbetreffende kwartaal afgerond is, de tweede maal als het jaar afgeslo-

ten wordt. In de onderstaande tabellen zijn de maandtotalen tot en met december 1998 voor het jaar gecorrigeerd en de maandtotalen tot en met maart 1999 zijn voor het kwartaal gecorrigeerd.

## Technische toelichting

De maandcijfers van de in- en uitvoer van goederen worden twee maal per jaar nader vastgesteld. De eerste keer als het desbetreffende kwartaal afgerond is, de tweede maal als het jaar afgesloten wordt. In de onderstaande tabellen zijn de maandtotalen tot en met december 1998 voor het jaar gecorrigeerd en de maandtotalen tot en met maart 1999 zijn voor het kwartaal gecorrigeerd.

### De buitenlandse handel van Nederland

(26) Inl. tel. (045) 570 66 82

	Juni '97- mei '98	Juni '98- mei '99	Jan.- mei '99	1998						1999					
				juni	juli	aug.	sept.	okt.	nov.	dec.	jan.	febr.	maart	april	mei
mln gld															
Invoer	361 185	371 229	154 248	32 506	30 285	27 028	32 244	32 171	31 868	30 881	28 682	29 158	34 279	31 062	31 067
Uitvoer	391 380	399 242	166 323	34 044	33 131	28 583	34 901	34 836	33 798	33 626	31 385	31 314	37 509	33 325	32 790
Dekkings- percentage	108,4	107,5	107,8	104,7	109,4	105,8	108,2	108,3	106,1	108,9	109,4	107,4	109,4	107,3	105,5

### Geregistreerde en bijgeschatte in- en uitvoer, 1994-1999

(26) Inl. tel. (045) 570 66 82

	EU registratie		Bijschatting		Totaal	Overige landen registratie			Bijschatting		Totaal	Totaal EU+OV
	waarde	aandeel	waarde	aandeel	waarde	waarde	aandeel	waarde	aandeel	waarde	waarde	
	mld gld	%	mld gld	%	mld gld	mld gld	%	mld gld	%	mld gld	mld gld	
<b>Invoer</b>												
1994	143,1	91	13,6	9	156,7	-	-	-	-	99,7	256,4	
1995	163,1	87	25,3	13	188,4	-	-	-	-	96,8	285,1	
1996	165,0	84	32,5	16	197,5	108,9	98	1,9	2	110,9	308,4	
1997	180,5	84	35,3	16	215,8	128,0	98	3,1	2	131,1	346,9	
1998	188,3	84	36,1	16	224,3	143,8	98	3,5	2	147,3	371,7	
1998												
januari	15,1	86	2,5	14	17,6	12,2	98	0,2	2	12,4	30,1	
februari	15,5	84	2,9	16	18,4	11,5	98	0,2	2	11,8	30,2	
maart	17,0	83	3,4	17	20,5	12,9	97	0,4	3	13,3	33,8	
april	16,3	85	2,9	15	19,2	11,5	98	0,3	2	11,8	31,0	
mei	15,6	85	2,7	15	18,4	11,0	97	0,3	3	11,3	29,7	
juni	16,7	85	2,9	15	19,6	12,6	98	0,2	2	12,9	32,5	
juli	15,7	84	2,9	16	18,5	11,4	97	0,4	3	11,7	30,3	
augustus	12,7	82	2,7	18	15,4	11,4	98	0,2	2	11,6	27,0	
september	15,9	83	3,2	17	19,1	13,1	99	0,1	1	13,2	32,2	
oktober	16,4	84	3,0	16	19,4	12,6	99	0,2	1	12,8	32,2	
november	16,1	83	3,3	17	19,4	12,2	98	0,3	2	12,5	31,9	
december	15,2	80	3,7	20	18,9	11,3	94	0,7	6	12,0	30,9	
1999												
januari	13,6	80	3,5	20	17,1	11,2	97	0,4	3	11,6	28,7	
februari	13,9	77	4,1	23	17,9	10,7	95	0,5	5	11,2	29,2	
maart	15,6	76	4,9	24	20,5	13,0	94	0,8	6	13,8	34,3	
april	9,3	50	9,4	50	18,7	10,8	87	1,6	13	12,3	31,1	
mei	10,8	58	7,9	42	18,7	10,7	87	1,7	13	12,4	31,1	
<b>Uitvoer</b>												
1994	201,4	93	14,4	7	215,8	-	-	-	-	71,7	287,5	
1995	227,8	91	22,9	9	250,7	-	-	-	-	65,5	316,2	
1996	232,9	87	35,5	13	268,4	69,0	98	1,5	2	70,5	338,8	
1997	257,9	88	36,6	12	294,5	81,0	97	2,3	3	83,3	377,8	
1998	272,4	87	39,3	13	311,7	82,6	95	4,4	5	87,0	398,7	
1998												
januari	22,6	89	2,8	11	25,4	6,2	95	0,3	5	6,6	32,0	
februari	22,4	88	3,1	12	25,5	6,6	95	0,3	5	7,0	32,4	
maart	25,2	88	3,6	12	28,8	7,4	96	0,3	4	7,7	36,5	
april	22,2	86	3,6	14	25,8	6,8	94	0,4	6	7,2	33,0	
mei	22,0	88	2,9	12	24,9	6,6	94	0,4	6	7,0	31,9	
juni	23,4	89	2,8	11	26,3	7,6	97	0,2	3	7,8	34,0	
juli	22,3	89	2,9	11	25,2	7,8	97	0,2	3	8,0	33,1	
augustus	19,2	87	2,9	13	22,1	6,2	96	0,3	4	6,5	28,6	
september	24,0	87	3,6	13	27,6	7,0	96	0,3	4	7,3	34,9	
oktober	24,1	88	3,2	12	27,4	7,1	95	0,3	5	7,5	34,8	
november	23,0	87	3,6	13	26,6	6,9	96	0,3	4	7,2	33,8	
december	21,9	83	4,4	17	26,3	6,3	86	1,0	14	7,3	33,6	
1999												
januari	20,3	82	4,6	18	24,9	6,1	94	0,4	6	6,4	31,4	
februari	20,2	81	4,7	19	24,9	6,2	96	0,3	4	6,4	31,3	
maart	23,5	80	5,7	20	29,2	7,2	88	1,0	12	8,3	37,5	
april	14,5	56	11,2	44	25,7	5,5	72	2,1	28	7,6	33,3	
mei	15,0	59	10,5	41	25,5	5,2	71	2,1	29	7,3	32,8	

## Invoer per goederensoort

(26) Inl. tel. (045) 570 66 82

Afdelingen volgens de Standard International Trade Classification	Mei		Mei '99 t.o.v. mei '98	Jan–mei		Jan.–mei '99 t.o.v. jan.–mei '98
	1998	1999		1998	1999	
	mln gld		%	mln gld		%
Totaal	29 700	31 067	4,6	154 678	154 248	-0,3
00 Levende dieren, m.u.v. dieren bedoeld bij afd. 03	79	79	0,2	408	412	1,1
01 Vlees en vleesproducten	242	244	0,9	1 271	1 195	-5,9
02 Zuivelproducten en eieren	443	380	-14,2	2 069	1 983	-4,2
03 Vis, schaal- en weekdieren en bereidingen daarvan	191	192	0,8	879	911	3,6
04 Granen en graanproducten	297	295	-0,9	1 533	1 472	-4,0
05 Groenten en fruit	804	854	6,1	4 019	4 155	3,4
06 Suiker en suikerwerken, honing	63	78	23,2	347	371	6,8
07 Koffie, thee, cacao, specerijen en fabrikaten daarvan	286	279	-2,3	1 782	1 753	-1,6
08 Veevoeder, m.u.v. niet gemalen granen	183	176	-3,6	922	767	-16,8
09 Bereide voedingsmiddelen, n.a.g.	99	106	7,3	499	525	5,3
11 Dranken	220	231	5,1	1 005	983	-2,3
12 Tabak en tabaksfabrikaten	148	172	16,1	836	859	2,7
21 Ongelooide huiden en vellen	17	17	-2,7	100	87	-13,0
22 Oliehoudende zaden en vruchten	222	161	-27,7	1 317	995	-24,5
23 Ruwe, synthetische en geregenereerde rubber	39	40	2,0	205	206	0,5
24 Kurk en hout	222	207	-6,5	995	952	-4,3
25 Papierstof en papierafval	131	113	-13,6	679	539	-20,5
26 Textielvezels, textielafval en lommen	41	46	12,3	252	241	-4,6
27 Natuurlijke meststoffen en ruwe minerale producten	158	140	-11,4	719	676	-6,0
28 Metaalertsen en metaalafval	245	198	-19,3	1 298	988	-23,9
29 Andere ruwe dierlijke en plantaardige producten	234	226	-3,5	1 330	1 306	-1,8
32 Steenkool, cokes en briquettes	145	157	8,7	831	768	-7,5
33 Ruwe aardolie en aardolieproducten	1 483	1 580	6,5	7 979	6 874	-13,8
34 Aardgas en industrie gas	170	170	-0,1	860	692	-19,6
35 Elektrische energie	33	41	24,5	179	176	-1,8
41 Dierlijke oliën en vetten	17	20	16,0	117	91	-21,9
42 Plantaardige vette oliën	209	151	-27,7	876	708	-19,2
43 Was; mengsels en bereidingen van oliën en vetten, niet geschikt voor menselijke consumptie n.a.g.	42	46	7,9	198	254	28,2
51 Organische chemische producten	966	891	-7,7	5 137	4 212	-18,0
52 Anorganische chemische producten	228	246	8,0	1 136	1 148	1,0
53 Kleur-, looi- en verfstoffen	206	203	-1,3	1 020	966	-5,3
54 Medicinale en farmaceutische producten	712	782	9,8	3 461	3 975	14,9
55 Etherische oliën, parfumerieën, zeep- en reinigingsmiddelen	260	285	9,4	1 235	1 323	7,1
56 Kunstmatige meststoffen	66	47	-28,5	271	268	-1,0
57 Kunststof in primaire vormen	521	480	-7,9	2 654	2 386	-10,1
58 Werken van kunststof n.a.g.	320	284	-11,2	1 561	1 432	-8,3
59 Andere chemische producten, n.a.g.	388	412	6,3	2 016	2 011	-0,2
61 Leder en -waren, bereide pelterijen	37	37	0,0	199	174	-12,8
62 Rubberwaren, n.a.g.	270	304	12,5	1 431	1 452	1,5
63 Kurk- en houtwaren, behalve meubelen	204	239	17,3	1 085	1 149	5,9
64 Papier, karton en artikelen	793	753	-5,1	3 962	3 714	-6,3
65 Garen, weefsels e.d.	680	602	-11,5	3 378	3 001	-11,2
66 Fabrikaten van niet-metaalhoudende mineralen, n.a.g.	403	395	-1,9	1 993	1 996	0,1
67 IJzer en staal	820	707	-13,8	4 327	3 559	-17,8
68 Non-ferrometalen	574	536	-6,7	2 772	2 639	-4,8
69 Metaalwaren, n.a.g.	790	825	4,5	3 959	3 961	0,1
71 Generatoren en motoren	529	538	1,7	2 903	2 520	-13,2
72 Gespecialiseerde machines	572	632	10,6	2 896	3 043	5,1
73 Machines voor metaalbewerking	109	95	-12,3	574	530	-7,6
74 Diverse machines, n.a.g.	1 029	999	-3,0	4 978	4 795	-3,7
75 Kantoor- en automatische gegevensverwerkende machines	3 582	4 100	14,5	19 837	21 691	9,3
76 Toestellen voor telecommunicatie en voor opnemen en weergeven van geluid	966	1 184	22,6	4 944	5 647	14,2
77 Elektrische apparaten, n.a.g.	1 840	1 991	8,2	9 858	9 585	-2,8
78 Voertuigen voor wegvervoer	2 544	2 581	1,5	12 720	13 321	4,7
79 Ander vervoermaterieel	98	380	285,9	565	1 057	87,0
81 Geprefabriceerde bouwwerken, sanitaire artikelen, installaties voor centrale verwarming en verlichtings-toestellen n.a.g.	136	152	11,9	721	793	10,0
82 Meubelen en toebehoren, artikelen voor bedden n.a.g.	436	501	15,0	2 141	2 416	12,8
83 Reisartikelen, handtassen e.d.	66	69	4,3	325	325	-0,2
84 Kleding en toebehoren	754	767	1,7	5 031	5 206	3,5
85 Schoeisel	156	232	49,0	1 136	1 309	15,3
87 Instrumenten en apparaten voor beroepsuitoefening, wetenschap, n.a.g.	596	686	15,1	3 020	3 141	4,0
88 Apparaten en benodigdheden voor fotografie, optiek e.d.; uurwerken	354	322	-9,0	1 716	1 671	-2,6
89 Diverse fabrikaten, n.a.g.	1 196	1 376	15,0	6 035	6 728	11,5
93 Boordprovisie en benodigdheden voor schepen en vliegtuigen en goederen n.a.g.	7	6	-16,2	35	30	-14,6
96 Niet in circulatie zijnde munten, behalve gouden munten	0	1	192,5	1	2	114,3
97 Niet-monetair goud	31	29	-5,2	141	137	-3,2

Berekening procentuele verandering is gebaseerd op hele bedragen.

Afdelingen volgens de Standard International Trade Classification	Mei		Mei '99 t.o.v. mei '98	Jan.-mei		Jan.-mei '99 t.o.v. jan-meï '98
	1998	1999		1998	1999	
	mln gld		%	mln gld		%
Totaal	31 898	32 790	2,8	165 806	166 323	0,3
00 Levende dieren, m.u.v. dieren bedoeld bij afd. 03	78	105	35,8	322	570	76,8
01 Vlees en vleesproducten	883	794	-10,1	4 400	3 913	-11,1
02 Zuivelproducten en eieren	738	694	-5,9	3 868	3 650	-5,6
03 Vis, schaal- en weekdieren en bereidingen daarvan	275	288	4,7	1 301	1 505	15,7
04 Granen en graanproducten	206	194	-5,8	1 073	1 009	-5,9
05 Groenten en fruit	1 440	1 324	-8,1	6 539	6 281	-3,9
06 Suiker en suikerwerken, honing	127	125	-1,9	662	565	-14,6
07 Koffie, thee, cacao, specerijen en fabrikaten daarvan	311	315	1,4	1 645	1 675	1,8
08 Veevoeder, m.u.v. niet gemalen granen	334	333	-0,3	1 828	1 680	-8,1
09 Bereide voedingsmiddelen, n.a.g.	288	279	-3,0	1 524	1 568	2,9
11 Dranken	328	327	-0,2	1 418	1 494	5,4
12 Tabak en tabaksfabrikaten	553	598	8,1	2 556	2 831	10,8
21 Ongelooide huiden en vellen	34	34	1,5	233	189	-18,9
22 Oliehoudende zaden en vruchten	68	61	-10,4	408	332	-18,7
23 Ruwe, synthetische en geregenereerde rubber	71	67	-4,6	347	371	6,7
24 Kurk en hout	50	51	2,6	261	273	4,5
25 Papierstof en papierafval	52	47	-10,5	251	243	-3,2
26 Textielvezels, textielafval en lomp	36	31	-13,9	188	173	-7,9
27 Natuurlijke meststoffen en ruwe minerale producten	107	100	-6,8	566	623	10,1
28 Metaalerts en metaalafval	230	189	-17,8	1 125	872	-22,5
29 Andere ruwe dierlijke en plantaardige producten	1 081	1 275	17,9	5 922	6 546	10,6
32 Steenkool, cokes en briketten	50	99	99,2	311	406	30,6
33 Ruwe aardolie en aardolieproducten	1 206	1 095	-9,2	6 646	5 418	-18,5
34 Aardgas en industriegas	425	316	-25,6	3 388	2 613	-22,9
35 Elektrische energie	3	2	-49,9	15	10	-29,4
41 Dierlijke oliën en vetten	16	10	-35,4	81	61	-24,3
42 Plantaardige vette oliën	202	190	-6,1	1 062	1 035	-2,5
43 Was; mengsels en bereidingen van oliën en vetten, niet geschikt voor menselijke consumptie n.a.g.	73	74	0,5	419	368	-12,2
51 Organische chemische producten	1 444	1 284	-11,0	7 163	6 174	-13,8
52 Anorganische chemische producten	292	300	2,7	1 435	1 511	5,3
53 Kleur-, looi- en verfstoffen	351	320	-8,9	1 649	1 587	-3,8
54 Medicinale en farmaceutische producten	681	812	19,3	3 626	3 949	8,9
55 Etherische oliën, parfumerieën, zeep- en reinigingsmiddelen	257	248	-3,3	1 334	1 307	-2,0
56 Kunstmatige meststoffen	123	157	27,7	794	862	8,4
57 Kunststof in primaire vormen	1 184	1 151	-2,8	6 195	5 718	-7,7
58 Werken van kunststof n.a.g.	337	346	2,7	1 739	1 650	-5,1
59 Andere chemische producten, n.a.g.	583	544	-6,7	3 064	2 748	-10,3
61 Leder en -waren, bereide peltierijen	45	41	-7,6	224	201	-9,9
62 Rubberwaren, n.a.g.	199	222	11,8	1 074	1 165	8,5
63 Kurk- en houtwaren, behalve meubelen	85	78	-8,6	465	440	-5,5
64 Papier, karton en artikelen	666	639	-4,0	3 450	3 265	-5,3
65 Garen, weefsels e.d.	776	817	5,3	3 992	4 005	0,3
66 Fabrikaten van niet-metaalhoudende mineralen, n.a.g.	305	301	-1,4	1 516	1 505	-0,7
67 IJzer en staal	694	617	-11,2	3 535	3 036	-14,1
68 Non-ferrometalen	472	458	-2,9	2 509	2 207	-12,0
69 Metaalwaren, n.a.g.	704	713	1,3	3 516	3 701	5,3
71 Generatoren en motoren	411	365	-11,2	1 800	2 103	16,8
72 Gespecialiseerde machines	755	808	7,0	3 484	3 924	12,6
73 Machines voor metaalbewerking	78	81	3,1	406	404	-0,5
74 Diverse machines, n.a.g.	927	910	-1,8	4 581	4 561	-0,4
75 Kantoor- en automatische gegevensverwerkende machines	3 461	3 909	12,9	17 796	19 867	11,6
76 Toestellen voor telecommunicatie en voor opnemen en weergeven van geluid	592	834	40,9	3 444	4 117	19,5
77 Elektrische apparaten, n.a.g.	2 025	2 145	5,9	10 901	10 751	-1,4
78 Voertuigen voor wegvervoer	1 728	1 658	-4,0	9 160	9 152	-0,1
79 Ander vervoermaterieel	94	371	293,1	703	1 247	77,5
81 Geprefabriceerde bouwwerken, sanitaire artikelen, installaties voor centrale verwarming en verlichtings-toestellen n.a.g.	154	170	10,4	765	784	2,4
82 Meubelen en toebehoren, artikelen voor bedden n.a.g.	196	249	27,1	969	1 081	11,6
83 Reisartikelen, handtassen e.d.	35	48	38,1	191	221	15,9
84 Kleding en toebehoren	439	498	13,5	2 969	3 154	6,2
85 Schoeisel	105	120	14,3	660	741	12,3
87 Instrumenten en apparaten voor beroepsuitoefening, wetenschap, n.a.g.	635	770	21,4	3 162	3 457	9,3
88 Apparaten en benodigdheden voor fotografie, optiek e.d.; uurwerken	499	415	-16,8	2 619	2 288	-12,6
89 Diverse fabrikaten, n.a.g.	1 195	1 296	8,5	6 094	6 793	11,5
93 Boordprovisie en benodigdheden voor schepen en vliegtuigen en goederen n.a.g.	89	46	-47,7	388	239	-38,3
96 Niet in circulatie zijnde munten, behalve gouden munten	0	2	421,0	4	6	58,0
97 Niet-monetair goud	20	27	34,7	76	124	63,8

Berekening procentuele verandering is gebaseerd op hele bedragen.

	Invoer			Uitvoer		
	mei'99	jan.–mei'99		mei'99	jan.–mei'99	
		absoluut	verandering t.o.v. jan.–mei'98		absoluut	verandering t.o.v. jan.–mei'98
	mln gld		%	mln gld		%
<b>Totaal</b>	31 067	154 248	-0,3	32 790	166 323	0,3
<i>Europa</i>	20 835	103 316	-1,2	27 955	142 778	-0,1
Europese Unie	18 692	92 974	-1,1	25 511	130 254	-0,1
Frankrijk	2 087	10 707	-0,3	3 662	18 088	3,3
België en Luxemburg	3 261	16 154	0,1	3 974	20 780	-1,6
Duitsland	6 081	30 519	-0,7	8 471	43 308	-3,0
Italië	1 018	5 107	-1,5	2 004	10 301	1,6
Verenigd Koninkrijk	3 035	14 377	-5,9	3 281	16 784	1,4
Ierland	609	2 801	17,9	259	1 308	-5,8
Denemarken	327	1 812	10,6	556	2 785	2,5
Griekenland	45	190	-10,2	265	1 337	4,7
Portugal	177	865	-10,4	269	1 413	3,4
Spanje	739	3 601	-8,1	1 170	5 766	7,0
Zweden	850	4 386	4,9	767	4 000	0,1
Finland	262	1 380	-4,6	325	1 738	6,6
Oostenrijk	201	1 073	-10,0	508	2 642	0,6
Noorwegen	534	2 334	-21,3	274	1 803	29,1
Zwitserland	413	2 013	0,5	760	3 709	41,0
Turkije	153	909	12,5	247	1 169	-14,8
overig West Europa	79	354	9,7	145	774	-4,0
Polen	210	1 006	10,5	322	1 691	-2,5
Tsjechië	124	548	23,4	141	677	1,9
Hongarije	143	941	55,5	133	655	12,0
Rusland	287	1 186	-7,9	177	842	-53,8
overig Oost Europa	198	1 051	-10,3	244	1 203	-19,3
<i>Afrika</i>	536	2 911	-6,1	579	2 978	5,6
<i>Amerika</i>	3 973	19 007	-0,6	1 901	9 341	5,8
Verenigde Staten van Amerika	2 984	14 481	0,3	1 360	6 430	7,4
Canada	124	720	-15,0	114	608	9,1
overig Noord-Amerika	0	0	34,4	1	6	1 118,9
Brazilië	260	1 325	0,9	102	522	-14,6
Argentinië	108	357	-5,4	62	271	17,3
overig Midden- en Zuid Amerika	496	2 124	-1,7	261	1 503	4,2
<i>Azië</i>	5 634	28 485	3,8	2 132	9 986	2,9
Israël	127	715	-19,7	124	603	-2,2
overig Nabije en Midden-Oosten	12	99	47,8	63	357	2,7
Iran	62	385	58,3	22	135	-34,0
Saudi-Arabië	105	921	-23,7	92	516	-1,8
Koeweit	150	504	-22,5	18	99	-15,9
overig Arabische Golf Staten	275	655	6,8	164	886	12,5
India	131	671	-4,3	73	437	4,6
Thailand	283	1 288	6,9	74	341	-4,2
Indonesië	173	840	-13,9	60	214	47,2
Maleisië	397	2 190	40,7	53	251	-19,9
Singapore	385	1 977	-1,0	145	673	11,4
China	633	3 026	7,1	135	682	11,8
Zuid Korea	265	1 257	-1,5	111	653	16,7
Japan	1 334	6 654	8,6	537	1 891	32,2
Taiwan	516	3 062	-0,1	222	1 105	-20,8
Hongkong	417	2 291	2,3	133	661	-16,3
overig Azië	369	1 948	7,5	105	481	0,3
<i>Australië, Oceanië en overige gebieden</i>	87	517	17,0	122	623	-4,7
<i>Overige</i>	2	12		101	616	

Berekening procentuele verandering is gebaseerd op hele bedragen.

## Ontwikkeling van omzetten, prijzen en hoeveelheden van benzineservicestations. (1995=100)

	1998			1999					Wijzigingen in % <sup>1)</sup>		
	okt.	nov.	dec.	jan.	febr.	maart	april	mei	apr. 1999 t.o.v. apr. 1998	mei 1999 t.o.v. mei 1998	jan. 1999– mei 1999 t.o.v. jan. 1998– mei 1998
<b>Benzineservicestations, incl. BTW (SBI 5050)</b>											
prijs	111	111	110	111	109	113	115	115	3,1	3,3	0,2
hoeveelheid	115	113	109	104	102	112	113	119	3,4	3,8	3,5
Omzet	127	126	121	116	111	126	130	136	6,6	7,3	3,9

<sup>1)</sup> De wijzigingen zijn berekend op basis van niet-afgeronde indexcijfers.

Onderwerp	Publicatiedatum				
	1999				
	augustus	september	oktober	november	december
Kwartaalrekeningen	26 (2e kw 99) <sup>1)</sup>		28 (2e kw 99) <sup>2)</sup>	25 (3e kw 99) <sup>1)</sup>	
Industriële productie	11 (06-99)		12 (07-99 - 08-99)	11 (09-99)	
Werkloosheid		uiterlijk 30 (2e kw 99)			
Lonen*	18 (05-99 - 07-99)	17 (06-99 - 08-99)	19 (07-99 - 09-99)	17 (08-99 - 10-99)	
Consumentenprijzen	26 (07-99)	30 (08-99)	28 (09-99)	25 (10-99)	
Producentenprijzen	06 (07-99)	10 (08-99)	08 (09-99)	05 (10-99)	
Buitenlandse handel	02 (06-99)	01 (07-99)	01 (08-99)	01 (09-99)	
Bevolking*	uiterlijk 10 (05-99)	uiterlijk 10 (06-99)	uiterlijk 10 (07-99)	uiterlijk 10 (08-99)	
	19 (06-99)	16 (07-99)	14 (08-99)	18 (09-99)	

Tussen haakjes staat de verslagperiode. \* gepubliceerd in het Statistisch Bulletin, beschikbaar op het Internet (www.cbs.nl)

<sup>1)</sup> Eerste raming.

<sup>2)</sup> Definitieve cijfers.

#### Producentenprijsindexcijfers van de nijverheid, per bedrijfstak, basis 1995=100

(27) Inl. tel. (070) 337 47 10

SBI	Wegings- coëfficiënt	1996	1997	1998	1999		febr.*	maart*	april*	mei*	juni*
					mei	jan.					
<b>Indexcijfers van de afzet</b>											
C	Delfstoffenwinning										
	Afzet binnenland	62 227	106,3	115,2	105,9	109,0	91,3	92,0	92,9	93,8	94,1
	Afzet buitenland	37 773	102,5	113,9	98,4	102,5	79,7	79,3	83,6	88,7	91,0
	Totaal	100 000	104,8	114,7	103,1	106,5	86,9	87,2	89,4	91,9	93,0
D	Industrie										
	Afzet binnenland	39 192	101,5	103,7	101,8	101,9	100,1	99,9	100,5	100,8	101,1
	waarvan										
	intermediaire goederen	21 455	101,1	103,7	100,4	100,5	97,3	97,0	97,7	98,1	98,6
	consumptie goederen	13 156	102,2	104,1	103,2	103,4	102,2	102,4	102,9	103,3	103,3
	inversteringsgoederen	4 582	101,5	102,7	104,8	104,3	106,7	106,7	106,7	106,8	106,8
	Afzet buitenland	60 808	101,4	105,0	102,1	102,4	98,2	97,8	98,9	99,8	100,0
	Totale afzet	100 000	101,4	104,5	102,0	102,2	98,9	98,6	99,6	100,2	100,4
E	Productie en distributie van elektriciteit, aardgas en water										
	Afzet binnenland	99 895	101,3	107,4	106,9	107,9	103,6	103,6	103,6	103,1	103,1
	waarvan										
	intermediaire goederen	38 709	101,1	106,3	106,1	106,7	103,6	103,6	103,7	103,0	103,0
	consumptie goederen	60 730	101,5	108,1	107,4	108,7	103,6	103,5	103,6	103,2	103,2
<b>Indexcijfers van het verbruik</b>											
C	Delfstoffenwinning										
	Binnenlands verbruik van delfstoffen	1 300	105,1	114,2	106,5	110,0	91,9	92,3	92,8	92,4	92,5
	industriële producten	52 232	102,3	103,6	104,3	104,2	105,1	104,9	105,2	105,1	105,2
	electriciteit, gas en water	4 681	101,2	104,4	105,7	105,3	106,1	106,0	106,1	105,2	105,2
	Binnenlands verbruik (totaal)	58 214	102,3	103,9	104,4	104,4	104,8	104,7	104,9	104,8	104,9
	Verbruik uit het buitenland (import)	41 786	115,4	120,0	95,7	93,6	85,5	85,2	93,8	108,1	112,1
	Totaal	100 000	107,8	110,6	100,8	99,9	96,8	96,6	100,3	106,2	107,0
D	Industrie										
	Binnenlands verbruik van landbouwproducten	12 586	101,2	102,6	94,9	94,3	91,9	90,6	92,9	87,6	89,2
	delfstoffen	1 942	109,6	118,3	104,3	106,0	89,9	91,3	93,5	98,2	99,0
	industriële producten	30 525	100,4	103,2	100,0	100,0	96,7	96,4	97,2	98,0	98,6
	electriciteit, gas en water	2 890	100,9	105,5	105,6	105,9	103,9	103,8	103,9	103,1	103,1
	Binnenlands verbruik (totaal)	47 944	101,0	103,8	99,2	99,1	95,6	95,1	96,3	95,6	96,4
	Verbruik uit het buitenland (import)	52 056	104,0	108,7	101,5	101,6	94,7	94,5	97,0	101,0	101,6
	Totaal	100 000	102,6	106,3	100,4	100,4	95,1	94,8	96,6	98,4	99,1
E	Productie en distributie van elektriciteit, aardgas en water										
	Binnenlands verbruik van delfstoffen	73 513	105,1	114,2	106,5	110,0	91,9	92,3	92,8	92,4	92,5
	industriële producten	7 030	102,7	105,0	103,1	103,5	102,7	102,3	103,8	104,5	104,7
	electriciteit, gas en water	4 702	101,3	104,3	105,8	105,3	106,3	106,2	106,3	105,4	105,4
	Binnenlands verbruik (totaal)	85 245	104,7	112,9	106,2	109,2	93,6	93,9	94,4	94,1	94,3
	Verbruik uit het buitenland (import)	14 755	101,1	105,3	108,0	108,2	102,7	105,8	108,3	104,8	105,0
	Totaal	100 000	104,2	111,7	106,4	109,1	94,9	95,6	96,5	95,7	95,8

\* Voorlopige cijfers.



SBI	Wegings- coëfficiënt	1996	1997	1998	1998		1999					
					mei	jan.	febr.*	maart*	april*	mei*	juni*	
CA Energiehoudende delfstoffenwinning												
Afzet binnenland	60 254	106	115	106	109	91	92	93	94	94	94	
Afzet buitenland	34 784	103	115	98	102	79	78	83	88	91	92	
Totaal	95 037	105	115	103	107	86	87	89	92	93	93	
CB Zand-, grind-, klei-, zoutwinning												
Afzet binnenland	1 973	103	107	107	109	101	102	101	101	102	102	
Afzet buitenland	2 990	101	103	101	105	93	93	92	92	92	93	
Totaal	4 963	102	105	103	107	96	96	95	96	96	96	
DA Voedings- en genotmiddelenindustrie												
Afzet binnenland	13 568	103	106	103	103	100	101	100	100	99	100	
Afzet buitenland	29 192	102	107	107	107	105	104	104	102	102	103	
Totale afzet	13 163	102	106	105	105	103	102	102	101	101	101	
15 Voedingsmiddelen- en drankenindustrie												
Afzet binnenland	13 163	102	106	102	103	100	100	100	99	99	100	
Afzet buitenland	14 102	101	106	106	106	104	103	103	101	101	102	
Totale afzet	27 264	102	106	104	105	102	101	101	100	100	101	
16 Tabakverwerkende industrie												
Afzet binnenland	405	105	110	115	114	119	118	118	118	118	118	
Afzet buitenland	1 523	109	113	110	110	112	111	112	111	111	111	
Totale afzet	1 928	108	113	111	111	114	113	113	112	113	113	
DB Textiel- en textielproductenindustrie												
Afzet binnenland	1 238	98	99	98	98	98	98	99	99	99	99	
Afzet buitenland	1 663	99	100	102	102	101	102	102	102	102	102	
Totale afzet	2 901	99	99	100	100	100	100	100	101	101	101	
17 Textielindustrie												
Afzet binnenland	1 122	98	99	98	98	98	98	98	98	98	98	
Afzet buitenland	1 160	101	102	102	102	101	101	101	101	101	101	
Totale afzet	2 282	99	100	100	100	99	99	100	100	100	100	
18 Kleding- en bontindustrie												
Afzet binnenland	116	99	99	102	101	104	104	104	105	105	105	
Afzet buitenland	504	96	95	102	101	102	103	103	104	104	104	
Totale afzet	620	96	95	102	101	103	103	103	104	104	104	
DC Leer-, lederwaren- en schoenindustrie												
Afzet binnenland	88	100	102	105	105	105	105	104	107	107	108	
Afzet buitenland	227	102	102	104	104	105	105	105	105	105	106	
Totale afzet	315	101	102	104	104	105	105	105	106	106	106	
DD Hout-, kurk-, rietwarenindustrie (exclusief meubels)												
Afzet binnenland	290	98	101	101	102	101	101	101	101	101	102	
Afzet buitenland	265	101	105	106	106	104	105	105	105	105	106	
Totale afzet	555	99	103	103	104	103	103	103	103	103	104	
DE Papier-, karton- en grafische industrie												
Afzet binnenland	4 768	100	97	96	97	96	96	96	96	96	96	
Afzet buitenland	2 964	95	95	96	97	94	94	94	94	94	95	
Totale afzet	7 732	98	96	96	97	95	95	95	95	95	95	
21 Papier(waren)- en karton(waren)industrie												
Afzet binnenland	1 154	97	94	94	95	94	94	94	94	94	94	
Afzet buitenland	1 925	92	92	94	94	91	91	91	91	91	91	
Totale afzet	3 079	94	93	94	94	92	92	92	92	92	92	
22 Uitgeverijen, drukkerijen, reproductie												
Afzet binnenland	3 614	101	98	97	98	96	96	96	96	96	96	
Afzet buitenland	1 039	100	100	101	101	101	101	101	101	101	101	
Totale afzet	4 653	101	98	98	98	97	97	97	97	97	97	
DF Aardolie-, steenkoolverwerkende industrie												
Afzet binnenland	1 762	118	131	108	106	96	93	106	116	119	120	
Afzet buitenland	4 199	124	134	103	103	84	83	99	114	115	121	
Totale afzet	5 961	122	133	104	104	88	86	101	115	116	121	
DG Chemische industrie												
Afzet binnenland	4 199	98	103	98	98	94	93	94	96	97	97	
Afzet buitenland	12 986	98	102	98	98	91	91	91	91	92	92	
Totale afzet	17 185	98	102	98	98	92	92	92	92	93	93	
DH Rubber- en kunststofverwerkende industrie												
Afzet binnenland	804	98	99	99	99	100	100	100	100	100	100	
Afzet buitenland	1 995	100	101	100	100	100	101	101	101	101	101	
Totale afzet	2 799	100	100	100	100	100	101	100	100	100	100	
DI Glas-, aardewerk-, cement-, kalkindustrie												
Afzet binnenland	356	99	98	98	98	99	99	99	99	99	99	
Afzet buitenland	913	100	97	96	96	97	96	96	96	96	96	
Totale afzet	1 269	100	98	97	97	97	97	97	97	97	97	
DJA Metaal en elektrotechnische producten-industrie												
Afzet binnenland	10 984	100	101	104	104	104	104	104	104	104	104	
Afzet buitenland	18 932	100	102	103	103	100	100	101	101	101	101	
Totale afzet	29 916	100	102	103	103	102	102	102	102	102	102	
DJ Basismetaal- en metaalproductenindustrie												
Afzet binnenland	3 892	98	99	102	103	101	100	100	100	100	100	
Afzet buitenland	4 481	97	101	101	102	94	93	94	95	95	95	
Totale afzet	8 373	97	100	101	103	97	97	97	97	97	98	
27 Basismetaalindustrie												
Afzet binnenland	1 638	94	95	99	101	91	91	90	90	91	91	
Afzet buitenland	2 483	94	102	99	101	87	86	87	88	88	89	
Totale afzet	4 120	94	99	99	101	88	88	88	89	89	90	
28 Metaalproductenindustrie												
Afzet binnenland	2 255	101	102	105	105	107	107	107	107	107	107	

SBI	Wegings- coëfficiënt	1996	1997	1998	1998		1999					
					mei	jan.	febr.*	maart*	april*	mei*	juni*	
CA	Energiehoudende delfstoffenwinning											
	Afzet buitenland	1 998	100	101	103	104	103	103	103	103	103	103
	Totale afzet	4 253	101	102	104	104	105	105	105	105	105	105
DK	Machine- en apparatenindustrie											
	Afzet binnenland	4 506	102	103	104	104	105	105	105	105	105	105
	Afzet buitenland	4 092	101	102	105	104	105	105	106	106	106	106
	Totale afzet	8 598	101	103	104	104	105	105	105	105	105	105
DL	Elektrische en optische apparatenindustrie en instrumenten											
	Afzet binnenland	1 226	99	100	100	100	100	100	100	100	100	100
	Afzet buitenland	5 692	99	100	100	100	98	98	98	98	98	98
	Totale afzet	6 918	99	100	100	100	98	98	99	99	99	98
30	Kantoormachine- en computerindustrie											
	Afzet binnenland	128	92	87	87	85	87	87	87	87	87	87
	Afzet buitenland	629	95	90	87	86	85	85	85	85	85	85
	Totale afzet	758	95	90	87	86	85	85	85	85	85	85
31	Overige elektrische apparatenindustrie											
	Afzet binnenland	341	100	102	102	102	101	101	102	102	102	102
	Afzet buitenland	1 117	101	105	106	106	103	103	104	104	104	103
	Totale afzet	1 458	101	105	105	105	103	103	103	103	104	103
32	Audio-, video-, telecom-apparatenindustrie											
	Afzet binnenland	448	101	101	102	103	102	102	102	102	102	102
	Afzet buitenland	2 986	100	100	101	101	100	100	100	100	100	100
	Totale afzet	3 434	100	100	101	101	100	100	100	100	100	100
33	Medische en optische apparatenindustrie											
	Afzet binnenland	308	100	101	100	100	101	101	101	102	101	101
	Afzet buitenland	961	99	98	97	96	95	95	95	95	95	95
	Totale afzet	1 269	99	99	98	97	96	96	96	96	96	96
DM	Transportmiddelenindustrie											
	Afzet binnenland	1 360	101	104	109	107	113	113	113	113	113	113
	Afzet buitenland	4 667	102	104	106	106	105	105	106	106	106	106
	Totale afzet	6 027	102	104	107	106	107	107	107	107	107	107
34	Auto-, aanhangwagen-, opleggerindustrie											
	Afzet binnenland	476	101	103	104	104	106	106	106	106	106	106
	Afzet buitenland	3 024	102	104	105	105	102	103	103	103	103	103
	Totale afzet	3 500	102	104	105	105	103	103	103	103	104	104
35	Overige transportmiddelenindustrie											
	Afzet binnenland	884	101	105	111	108	116	116	116	116	116	116
	Afzet buitenland	1 643	101	105	109	108	111	111	111	111	111	111
	Totale afzet	2 527	101	105	110	108	113	113	113	113	113	113
DN	Meubel- en overige industrie n.e.g.											
	Afzet binnenland	1 135	104	104	106	106	108	108	108	108	108	108
	Afzet buitenland	1 039	101	102	104	105	105	105	105	105	105	105
	Totale afzet	2 174	102	103	105	105	106	106	106	107	107	107

\* Voorlopige cijfers.

SBI	Wegings- coëfficiënt	1996	1997	1998	1998		1999					
					mei	jan.	febr.*	maart*	april*	mei*	juni*	
CA Energiehoudende delfstoffenwinning												
Verbruik uit het binnenland	51 886	102	103	104	104	105	105	105	105	105	105	105
Verbruik uit het buitenland (invoerprijzen)	40 616	116	121	96	94	85	85	94	109	110	113	
Totaal verbruik	92 501	108	111	101	100	96	96	100	107	108	108	
CB Zand-, grind-, klei-, zoutwinning												
Verbruik uit het binnenland		105	108	105	105	103	102	103	102	102	102	102
Verbruik uit het buitenland (invoerprijzen)	6 329	100	98	97	98	93	93	93	93	94	94	94
Totaal verbruik	1 170 7 499	104	107	103	104	101	100	101	101	101	101	101
DA Voedings- en genotmiddelenindustrie												
Verbruik uit het binnenland	21 150	102	104	98	98	94	93	95	91	92	95	95
Verbruik uit het buitenland (invoerprijzen)	12 848	104	114	113	114	105	105	104	105	103	103	103
Totaal verbruik	33 998	103	108	103	104	98	98	98	96	96	99	99
15 Voedingsmiddelen- en drankenindustrie												
Verbruik uit het binnenland	20 808	102	104	98	97	94	93	95	91	92	95	95
Verbruik uit het buitenland (invoerprijzen)	12 096	104	114	113	115	106	105	104	105	103	103	103
Totaal verbruik	32 904	103	108	103	104	98	98	98	96	96	98	98
16 Tabakverwerkende industrie												
Verbruik uit het binnenland	342	101	101	102	102	103	103	103	103	103	103	103
Verbruik uit het buitenland (invoerprijzen)	752	107	113	108	110	103	102	103	104	103	104	104
Totaal verbruik	1 094	105	109	106	108	103	102	103	104	103	104	104
DB Textiel- en textielproductenindustrie												
Verbruik uit het binnenland	1 179	98	100	98	98	97	98	98	98	98	98	98
Verbruik uit het buitenland (invoerprijzen)	1 477	101	104	106	106	105	105	105	106	105	106	106
Totaal verbruik	2 655	100	102	103	103	102	102	102	102	102	102	102
17 Textielindustrie												
Verbruik uit het binnenland	800	98	101	99	99	97	98	98	98	98	98	98
Verbruik uit het buitenland (invoerprijzen)	1 067	100	104	105	105	105	105	105	105	105	105	105
Totaal verbruik	1 867	99	103	102	102	102	102	102	102	102	102	102
18 Kleding- en bontindustrie												
Verbruik uit het binnenland	379	97	97	97	97	97	98	98	98	98	98	98
Verbruik uit het buitenland (invoerprijzen)	410	103	105	108	108	106	106	106	106	106	106	106
Totaal verbruik	789	100	101	103	103	102	102	102	102	102	102	102
DC Leer-, lederwaren- en schoenindustrie												
Verbruik uit het binnenland	71	101	104	103	104	102	102	101	103	103	104	104
Verbruik uit het buitenland (invoerprijzen)	200	100	106	105	107	102	100	100	101	100	101	101
Totaal verbruik	271	100	105	105	106	102	101	100	102	101	102	102
DD Hout-, kurk-, rietwarenindustrie (exclusief meubels)												
Verbruik uit het binnenland	153	99	101	102	102	103	103	103	103	103	104	104
Verbruik uit het buitenland (invoerprijzen)	734	97	101	102	106	100	101	100	102	102	103	103
Totaal verbruik	887	97	101	102	105	101	101	100	103	102	104	104
DE Papier-, karton- en grafische industrie												
Verbruik uit het binnenland	3 556	96	92	92	93	91	91	91	91	91	91	91
Verbruik uit het buitenland (invoerprijzen)	4 076	92	91	93	94	89	88	89	89	89	90	90
Totaal verbruik	7 632	94	92	93	93	90	90	90	90	90	90	90
21 Papier(waren)- en karton(waren)industrie												
Verbruik uit het binnenland	884	95	95	94	95	91	91	90	91	90	91	91
Verbruik uit het buitenland (invoerprijzen)	1 939	91	93	93	95	87	87	87	89	90	90	90
Totaal verbruik	2 823	92	93	93	95	88	88	88	89	90	90	90
22 Uitgeverijen, drukkerijen, reproductie												
Verbruik uit het binnenland	2 672	96	91	92	92	91	91	91	91	91	91	91
Verbruik uit het buitenland (invoerprijzen)	2 136	93	90	93	93	90	90	90	89	89	89	89
Totaal verbruik	4 808	95	89	90	90	90	90	90	90	90	90	90
DF Aardolie-, steenkoolverwerkende industrie												
Verbruik uit het binnenland	1 224	120	130	100	96	83	84	94	109	115	115	115
Verbruik uit het buitenland (invoerprijzen)	7 549	127	133	91	87	74	74	88	111	115	118	118
Totaal verbruik	8 773	126	133	92	88	76	75	89	111	115	117	117
DG Chemische industrie												
Verbruik uit het binnenland	7 891	102	109	101	101	95	94	96	98	100	100	100
Verbruik uit het buitenland (invoerprijzen)	7 537	102	106	98	98	91	90	93	97	99	100	100
Totaal verbruik	15 429	102	107	100	99	93	92	95	98	99	100	100
DH Rubber- en kunststofverwerkende industrie												
Verbruik uit het binnenland	945	97	100	99	99	95	94	94	94	94	95	95
Verbruik uit het buitenland (invoerprijzen)	1 899	93	93	94	94	90	90	89	89	89	90	90
Totaal verbruik	2 845	94	96	95	96	91	91	91	91	91	92	92
DI Glas-, aardewerk-, cement-, kalkindustrie												
Verbruik uit het binnenland	925	101	104	104	105	103	103	103	103	103	103	103
Verbruik uit het buitenland (invoerprijzen)	939	99	100	101	101	100	100	99	99	100	100	100
Totaal verbruik	1 864	100	102	103	103	101	101	101	101	101	101	101
DJA Metaal en elektrotechnische producten- industrie												
Verbruik uit het binnenland	10 347	100	101	103	103	101	101	101	101	101	101	101
Verbruik uit het buitenland (invoerprijzen)	13 578	99	101	102	102	98	98	99	99	99	100	100
Totaal verbruik	23 925	99	101	102	103	99	100	100	100	100	100	100
DJ Basismetaal- en metaalproductenindustrie												
Verbruik uit het binnenland	3 418	97	99	101	103	98	97	97	97	98	98	98
Verbruik uit het buitenland (invoerprijzen)	4 341	95	99	100	102	93	94	94	94	95	95	95
Totaal verbruik	7 758	96	99	101	102	95	95	95	95	96	96	96
27 Basismetaalindustrie												
Verbruik uit het binnenland	1 119	99	101	102	103	98	97	96	97	97	97	97
Verbruik uit het buitenland (invoerprijzen)	1 648	96	103	104	105	95	97	97	97	98	99	99
Totaal verbruik	2 767	97	102	103	104	96	97	97	97	98	98	98
28 Metaalproductenindustrie												
Verbruik uit het binnenland	2 298	97	98	101	103	98	97	97	97	98	98	98

SBI	Wegings- coëfficiënt	1996	1997	1998	1998		1999					
					mei	jan.	febr.*	maart*	april*	mei*	juni*	
CA	Energiehoudende delfstoffenwinning											
	Verbruik uit het buitenland (invoerprijzen)	2 692	95	96	98	99	92	92	92	92	92	92
	Totaal verbruik	4 991	96	97	99	101	95	95	94	94	95	95
DK	Machine- en apparatenindustrie											
	Verbruik uit het binnenland	2 650	101	102	104	104	104	104	103	104	104	104
	Verbruik uit het buitenland (invoerprijzen)	2 610	100	103	104	104	101	102	103	103	103	103
	Totaal verbruik	5 260	100	103	104	104	103	103	103	103	103	104
DL	Elektrische en optische apparatenindustrie en instrumenten											
	Verbruik uit het binnenland	1 273	100	101	102	102	101	101	101	101	101	101
	Verbruik uit het buitenland (invoerprijzen)	3 258	99	101	99	100	97	97	98	98	99	99
	Totaal verbruik	4 531	100	101	100	101	98	98	99	99	99	99
30	Kantoormachine- en computerindustrie											
	Verbruik uit het binnenland	89	99	99	100	99	100	100	100	100	100	100
	Verbruik uit het buitenland (invoerprijzen)	422	99	101	99	99	96	97	98	98	98	98
	Totaal verbruik	511	99	101	99	99	97	97	98	98	98	99
31	Overige elektrische apparatenindustrie											
	Verbruik uit het binnenland	319	101	102	103	103	102	101	102	102	102	102
	Verbruik uit het buitenland (invoerprijzen)	847	100	103	101	102	99	99	100	100	101	101
	Totaal verbruik	1 166	100	103	102	102	100	100	100	101	101	101
32	Audio-, video-, telecom-apparatenindustrie											
	Verbruik uit het binnenland	626	100	101	102	102	100	100	100	100	100	100
	Verbruik uit het buitenland (invoerprijzen)	1 406	98	100	98	99	95	95	96	96	97	97
	Totaal verbruik	2 032	99	100	99	100	96	97	97	97	98	98
33	Medische en optische apparatenindustrie											
	Verbruik uit het binnenland	239	101	102	102	102	101	101	101	101	102	102
	Verbruik uit het buitenland (invoerprijzen)	584	101	102	101	102	99	100	100	101	101	101
	Totaal verbruik	823	101	102	101	102	100	100	101	101	101	101
DM	Transportmiddelenindustrie											
	Verbruik uit het binnenland	3 007	101	102	103	103	104	104	104	104	104	104
	Verbruik uit het buitenland (invoerprijzen)	3 370	101	103	104	104	102	103	103	103	103	104
	Totaal verbruik	6 377	101	103	103	104	103	103	103	103	104	104
34	Auto-, aanhangwagen-, opleggerindustrie											
	Verbruik uit het binnenland	1 602	101	103	104	104	104	104	104	105	105	105
	Verbruik uit het buitenland (invoerprijzen)	2 213	101	102	103	103	102	102	102	103	103	103
	Totaal verbruik	3 815	101	103	103	104	103	103	103	103	103	104
35	Overige transportmiddelenindustrie											
	Verbruik uit het binnenland	1 405	100	101	102	102	103	103	103	103	103	103
	Verbruik uit het buitenland (invoerprijzen)	1 157	101	104	105	106	103	104	104	105	105	105
	Totaal verbruik	2 562	101	103	104	104	103	103	103	104	104	104
DN	Meubel- en overige industrie n.e.g.											
	Verbruik uit het binnenland	503	100	101	102	102	101	101	101	101	101	101
	Verbruik uit het buitenland (invoerprijzen)	1 219	99	102	103	104	102	102	102	103	102	103
	Totaal verbruik	1 721	99	102	103	103	101	102	102	102	102	103

\* Voorlopige cijfers

Thuiswonenden jonger dan 65 jaar met periodieke algemene bijstand

(1998, no. 51) Inl. tel.(070) 337 55 75

	31-12-1996	30-06-1997	30-09-1997	31-12-1997	31-3-1998	30-6-1998	30-09-1998	31-12-1998
	x 1000							
Totaal	481	459	453	437	426	413	405	397
Geslacht								
Man	230	217	212	204	197	189	183	179
Vrouw	251	242	241	234	229	224	222	218
Leeftijd								
Jonger dan 21 jaar	13	9	10	10	11	10	10	10
21-29 jaar	126	107	106	99	92	85	82	78
30-39 jaar	143	139	135	130	125	122	118	115
40-49 jaar	103	103	102	99	97	96	94	93
50-64 jaar	96	101	100	100	100	100	101	101
Leefvorm								
Alleenstaande	278	263	260	249	241	231	227	222
Alleenstaande ouder	113	111	111	108	107	106	105	104
(Echt)paar	87	83	81	79	77	74	72	70
Anders	1	1	1	1	1	1	1	1
Onbekend	1	1	1	.	.	.	.	.
Burgerlijke staat								
Gehuwd	77	74	72	71	68	66	65	66
Gescheiden <sup>1)</sup>	168	164	163	160	158	155	153	148
Ongehuwd	232	218	215	204	197	188	185	180
Weduwstaar	2	2	2	2	3	3	2	2
Onbekend	2	1	1	.	.	1	.	.
Nationaliteit								
Nederlandse	407	385	381	366	356	345	339	334
Niet-Nederlandse	68	64	64	63	63	61	57	55
Onbekend	6	9	9	8	7	7	8	7
Duur algemene bijstand								
Korter dan 1 jaar	.	.	.	.	103	92	89	88
1 jaar of langer	.	.	.	.	323	320	316	309

Bron: Centraal Bureau voor de Statistiek.

<sup>1)</sup> Inclusief gehuwd verlaten en gescheiden van tafel en bed.

**Indexcijfers van de omzet in de bouwnijverheid (1998=100) 1)**

(26) Inl. tel. (070) 337 42 90

SBI'93	1998											1999*				Wijzigingen in %	
	maart	april	mei	juni	juli	aug.	sept.	okt.	nov.	dec.	jan.	febr.	maart	april	mei	mei'99 t.o.v. mei'98	jan.'99- mei'99 t.o.v. jan.'98- mei'98
Bouwramp maken van terreinen (SBI 451)	100	102	109	116	112	68	107	111	116	119	63	86	105	109	106	-3	4
Burgerlijke en utiliteitsbouw; grond-, water- en wegenbouw excl. grondverzet (SBI 452)	99	104	102	115	100	73	117	117	115	116	65	86	107	110	106	4	6
Burgerlijke en utiliteitsbouw 2)	103	107	102	111	101	71	111	115	112	114	71	93	112	113	108	5	7
Grond-, water- en wegenbouw 2)	90	97	100	116	112	71	117	120	124	137	48	69	88	90	91	-10	-4
Bouwinstallatie (SBI 453)	102	99	93	108	108	71	114	117	117	114	82	95	112	110	98	5	10
Afwerken van gebouwen (SBI 454)	98	103	104	118	113	66	120	120	112	102	70	79	103	107	107	3	3
Verhuur van bouw- en sloopmachines met bedienend personeel (SBI 455)	95	109	100	110	103	78	114	111	112	113	75	90	103	108	98	-2	3
Totaal bouwnijverheid (SBI 45)	99	103	100	114	103	72	116	117	115	115	69	87	108	110	104	4	7
w.v. bedrijven met																	
10 tot 100 werknemers	98	103	99	116	111	63	117	119	116	112	74	88	107	112	102	4	8
100 en meer werknemers	101	102	103	111	94	83	115	115	114	119	65	86	109	108	107	4	6

1) Door bedrijven met 10 of meer werknemers gefactureerde en/of gedeclareerde bedragen. Basis is het 1/12 deel van het totaal gefactureerde en/of gedeclareerde bedrag in 1998.

2) Zie voor de samenstelling van deze bedrijfsgroepen de Maandstatistiek Bouwnijverheid, augustus 1993 pag. 9 e.v.

**Ziekteverzuim (inclusief verzuim langer dan 1 jaar en exclusief zwangerschaps- en bevallingsverlof) bij de rijksoverheid**

(29) Inl. tel. (070) 337 58 64

	Ziekteverzuimpercentage			Meldingsfrequentie			Gemiddelde verzuimduur		
	1996 1)	1997 3)	1998 4)	1996 1)	1997 3)	1998 4)	1996 1)	1997 3)	1998 4)
<b>Geslacht</b>	<b>%</b>						<b>dagen</b>		
Mannen	5,0	5,1	5,6	1,4	1,5	1,5	12,9	11,2	11,7
Vrouwen	7,5	7,7	8,5	2,0	2,0	2,1	13,4	12,7	13,3
<b>Leeftijd</b>									
<25 jaar	4,3	4,2	4,8	1,5	1,6	1,8	7,7	6,8	7,3
25-34 jaar	5,1	5,4	5,8	1,7	1,8	1,8	10,3	9,8	9,6
35-44 jaar	5,7	5,7	6,4	1,7	1,7	1,8	12,4	11,0	11,6
45-54 jaar	6,2	6,3	6,8	1,5	1,5	1,6	16,2	14,7	15,0
55-59 jaar	6,7	7,3	7,9	1,4	1,4	1,4	20,7	18,8	20,9
60 jaar of ouder	6,3	6,4	6,7	1,0	1,0	1,1	23,4	22,0	23,3
<b>Salarisklasse 2)</b>									
1- 4	7,9	8,0	8,5	1,7	2,0	1,9	15,7	12,5	13,4
5-10	6,3	6,3	6,9	1,7	1,7	1,8	13,5	12,1	12,7
≥11	3,3	3,6	4,1	1,3	1,3	1,3	10,5	10,1	10,4
<b>Totaal</b>	<b>5,9</b>	<b>5,7</b>	<b>6,4</b>	<b>1,7</b>	<b>1,6</b>	<b>1,7</b>	<b>12,3</b>	<b>12,1</b>	<b>12,8</b>

1) Gegevens over verzuim naar geslacht zijn gebaseerd op gegevens over 70% van de werkzame personen bij de rijksoverheid; gegevens over leeftijd en salarisklasse op 66% van die werkzame personen.

2) Indeling volgens het Bezoldigingsbesluit Burgerlijke Rijksambtenaren (BBRA).

3) Gegevens over verzuim naar geslacht, leeftijd en salarisklasse zijn gebaseerd op gegevens over 87% van de werkzame personen bij de rijksoverheid.

4) Gegevens over verzuim naar geslacht, leeftijd en salarisklasse zijn gebaseerd op gegevens over 90% van de werkzame personen bij de rijksoverheid.

**Gemiddelde inkoopwaarde van steenkolen 1)**

(12) Inl. tel. (070) 337 43 80

	Inkoopwaarde 2)		Stookwaarde 4+ 5)	Gehalte 5)		
	gld/ton 3)	gld/GJ		Zwavel	As	Vluchtig
1996	99,55	3,40	26,7	0,80	9,44	31,39
1997	107,64	3,67	26,2	0,70	10,44	31,02
1 998	104,60	3,57	26,1	0,71	10,67	30,16
<b>1998</b>						
1e kwartaal	110,96	3,79	26,1	0,65	8,49	32,87
2e kwartaal	107,05	3,65	25,9	0,68	10,64	30,23
3e kwartaal	103,56	3,53	26,0	0,73	12,05	27,86
4e kwartaal	97,38	3,32	26,4	0,78	11,21	30,12
<b>1999</b>						
1e kwartaal	97,20	3,32	26,6	0,79	10,71	30,03

1) Betreft ketel- en cokeskolen.

2) Onder de inkoopwaarde wordt verstaan het totaalbedrag voor levering franco bedrijf, excl. BTW en incl. betaalde heffingen en verrekenbare kortingen.

Bij zelfstandige import: c.i.f. + binnenlandse transportkosten, incl. betaalde heffingen en verrekenbare kortingen.

3) De inkoopwaarde is gecorrigeerd voor een calorische waarde van 29,3 MJ/kg.

4) Onderste verbrandingswaarde.

5) Gemiddelde waarde van de aangevoerde partijen.

## Landbouwtelling 1 april 1999; Groenten in de open grond (voorlopige uitkomsten)

(1998, no. 31) Inl. tel. (070) 337 58 03

	1998	1999*	1999*		1998	1999*	1999*	
	ha			1998=100	ha			1998=100
<b>Groenten in de open grond</b>								
Aardbeien	1 968	1 924	98	Schorseneren	1 839	1 591	87	
Andijvie	260	268	103	Spinazie	1 195	1 361	114	
Asperges	2 304	2 213	96	Spruitkool	4 622	5 257	114	
Bewaarkool	1 765	1 753	99	Stamsperziebonen	4 852	4 712	97	
Bloemkool	2 250	2 327	103	Tuinbonen	935	812	87	
Broccoli	769	877	114	Was- en bospeen	2 934	3 264	111	
Herfst- en vroege sluitkool	1 176	1 230	105	Winterpeen	4 822	5 800	120	
Knolselderij	1 534	1 636	107	Witlofwortel	4 242	4 729	111	
Krotten	408	472	116	Overige groenten	3 858	3 416	89	
Sla (alle soorten)	935	1 014	108	Totaal	46 307	48 343	104	
Prei	3 641	3 687	101					

## Landbouwtelling 1 april 1999; Fruitteelt in de open grond en tuinbouwzaden (voorlopige uitkomsten)

(1998, no. 31) Inl. tel. (070) 337 58 03

	1998	1999*	1999*		1998	1999*	1999*	
	ha			1998=100	ha			1998=100
<b>Pit- en steenvruchten</b>								
<b>Appelen</b>	14 683	14 403	98	Kleinfruit				
w.v. 1 jaar en ouder	12 828	12 339	96	(excl. machinaal geoogst)	378	483	128	
jonger dan 1 jaar	1 855	2 064	111	machinaal geoogst fruit	627	622	99	
<b>Peren</b>	5 939	6 140	103	Tuinbouwzaden	1 254	1 326	106	
w.v. 1 jaar en ouder	5 322	5 372	101	w.v.				
jonger dan 1 jaar	617	768	124	groentezaden	550	597	109	
<b>Overige pit- en steenvruchten</b>	804	750	93	bloemzaden	704	729	104	
Totaal	22 431	22 398	100					

## Landbouwtelling 1 april 1999; Sierteelt in de open grond (voorlopige uitkomsten)

(1998, no. 31) Inl. tel. (070) 337 58 03

	1998	1999*	1999*		1998	1999*	1999*	
	ha			1998=100	ha			1998=100
<b>Bloembollen en -knollen</b>								
Hyacinten	1 164	1 198	101	<b>Boomkwekerijgewassen <sup>1)</sup> en vaste planten in de open grond</b>				
Tulpen	10 050	10 025	100	Bos- en haagplantsoen	2 277	2 304	101	
Narcissen	1 589	1 824	115	Laan- en parkbomen	2 955	3 080	104	
Gladiolen	1 903	2 114	111	Vruchtbomen	1 339	1 405	105	
Krokussen	602	664	110	Rozenstruiken	716	675	94	
Lelies	3 831	4 464	117	Sierconiferen	1 822	2 081	114	
Irissen	664	739	111	Sierheesters en klimplanten	1 657	1 744	105	
Overige bol- en knolgewassen	1 531	1 733	113	Vaste planten	948	1 086	115	
Totaal	21 355	22 760	107					
<b>Bloemkwekerijgewassen in de open grond</b>								
Droogbloemen	352	380	108					
Overige bloemkwekerijgewassen	2 080	2 200	106					
Totaal	2 432	2 580	106					

<sup>1)</sup> Excl. kerstdennen.

	1998	1999*	1999*		1998	1999*	1999*
	ha		1998=100		ha		1998=100
<b>Groenten onder glas</b>				<b>Bloemkwekerijgewassen onder glas</b>			
Tomaten	1 307	1 207	92	Rozen	931	963	103
Komkommers	710	705	99	Anjers	119	112	94
Aardbeien	137	158	115	Anthurium (snijbloemen)	83	89	107
Paprika	1 010	1 157	115	Chrysanten (snijbloemen)	757	842	111
Radijs	159	172	108	Freesia's	241	140	58
Aubergines	83	95	114	Orchideeen	206	207	100
Overige groenten 1)	622	618	99	Gerbera's	219	232	106
Groentezaden	99	122	123	Alstroemeria	117	126	108
Opkweekmateriaal groenten	169	163	96	Gypsophila	30	31	103
Totaal	4 306	4 408	102	Eustoma russellianum	78	77	99
				Lelies (snijbloemen)	238	251	105
<b>Fruit onder glas</b>	29	36	124	Nerine	20	20	100
				Overige snijbloemen	602	646	107
<b>Champignonteelt</b>	abs.			Potplanten voor de bloei	638	666	104
				w.o. Kalanchoe	42	45	107
Cellen	3 796	.	.	Begonia	31	25	81
	x 1 000 m <sup>2</sup>	x 1 000 m <sup>2</sup>		Overige potplanten voor de bloei	565	596	105
				Bladplanten	543	596	110
				w.o. Ficus	104	105	101
				Dracaena	26	23	88
				Overige bladplanten	413	468	113
Teeltoppervlakte	954	.	.	Amaryllisbollen	96	91	95
w.o.				Perkplanten	455	508	112
met doorgroeide compost	814	.	.	Overige bloemkwekerijgewassen	139	139	100
				Opkweekmateriaal bloemkwekerij	174	208	120
				Totaal	5 684	6 045	106
				Boomkwekerijgewassen en vaste			
				planten onder glas 2)	325	326	100
				w.v.			
				vermeerdering en/of aantrekking	168	172	102
				volledig teelt onder glas	157	154	98

1) incl. meloenen

2) excl. uitsluitend overwintering

## Nieuwe levensverzekeringen, juni 1999

(27) Inl. tel. (070) 337 46 04

	Juni			Jan t/m juni			Juni			Jan t/m juni		
	1999	1998	1999	1999	1998	1999	1999	1998	1999	1999	1998	1999
	x 1 000			mln gld								
<b>Individuele levensverzekeringen</b>	polissen			verzekerd kapitaal			premie periodiek			premie ineens		
Naar product												
hypotheek	32,6	126,9	159,4	4 906,5	17 835,2	23 104,1	109,7	379,7	494,0	62,4	240,1	281,3
pensioen uitgesteld	5,9	30,6	34,0	1 428,0	7 420,8	8 683,2	27,2	138,9	158,7	44,6	277,1	245,9
lijfrente uitgesteld	39,0	249,9	285,9	2 016,7	11 486,1	11 844,6	73,9	355,6	362,0	358,5	2 190,6	2 127,7
direct ingaande rente	3,0	21,3	23,7	509,9	2 640,7	3 662,4	0,0	0,0	0,0	317,5	1 734,4	2 116,2
levenslang bij overlijden	26,3	170,8	159,2	229,8	1 537,1	1 443,9	8,4	37,5	55,4	2,5	28,4	13,8
spaarverzekering	34,3	194,1	220,2	1 800,1	9 755,7	11 291,5	73,4	353,1	461,0	96,3	478,3	570,6
risicoverzekering	13,3	86,4	83,3	1 288,5	6 798,3	7 640,9	7,0	39,6	44,4	13,7	73,3	80,6
overige verzekeringen	2,6	16,7	19,0	277,1	1 295,2	1 174,1	5,4	28,1	27,6	16,4	65,5	86,5
Naar premiebetaling												
periodiek	131,0	715,9	827,7	11 203,9	51 647,2	60 779,2	304,8	1 332,5	1 603,1	185,4	782,4	889,7
ineens	25,9	180,7	157,1	1 252,7	7 122,0	8 065,5				726,4	4 305,2	4 632,9
Naar soort verzekering												
in geld	69,6	486,4	524,5	5 066,7	31 374,1	31 499,6	79,2	480,9	482,7	464,9	3 366,9	3 345,7
in beleggingseenheden	87,3	410,2	460,2	7 390,0	27 395,1	37 345,0	225,6	851,6	1 120,4	446,9	1 720,8	2 176,8
Totale individuele productie	156,9	896,7	984,8	12 456,7	58 769,2	68 844,7	304,8	1 332,5	1 603,1	911,8	5 087,7	5 522,5
w.o. universal life	.	.	.	.	.	.	.	.	.	.	.	.
bedrijfsspaarregelingen	.	.	.	.	.	.	.	.	.	.	.	.
<b>Spaarkasinschrijvingen</b>												
Naar product												
hypotheek	0,3	2,5	1,8	9,4	63,6	55,1	0,9	5,3	4,6	0,5	2,0	2,6
pensioen uitgesteld	0,0	0,0	0,1	0,2	1,6	1,8	0,2	1,1	1,2	0,0	0,2	0,2
lijfrente uitgesteld	3,3	20,9	19,8	136,8	764,2	822,1	9,6	64,1	61,4	1,6	9,7	10,2
ongeclausuleerd	8,5	87,1	63,1	216,8	1 905,4	1 530,5	15,4	150,3	107,0	1,8	17,3	14,1
Totale spaarkasproductie	12,1	110,5	84,8	363,3	2 734,8	2 409,6	26,2	220,7	174,3	4,0	29,2	27,1
w.o. bedrijfsspaarregelingen	.	.	.	.	.	.	.	.	.	.	.	.

	Gemiddelden					Week 30 per dag				
	1999					26-7 '99	27-7 '99	28-7 '99	29-7 '99	30-7 '99
	juni	juli	week 28	week 29	week 30					
<b>Gemiddeld effectief rendement</b>										
	%									
Staatsleningen, algemeen	4,26	4,58	4,60	4,60	4,61	4,60	4,56	4,59	4,65	4,68
w.v. met gemiddeld resterende looptijd van										
3-< 5 jaar	3,63	4,00	4,04	4,04	4,04	4,01	3,99	4,01	4,08	4,11
5-< 8 jaar	4,10	4,46	4,49	4,49	4,49	4,46	4,43	4,46	4,52	4,56
3-< 8 jaar	3,91	4,28	4,31	4,31	4,31	4,28	4,25	4,28	4,35	4,38
Vijf langstlopende staatsleningen	4,82	5,06	5,08	5,08	5,09	5,08	5,03	5,06	5,12	5,15
Nieuwste 10-jarige staatslening	4,44	4,78	4,77	4,77	4,85	4,84	4,79	4,83	4,89	4,92
<b>CBS-koersindex voor staatsobligaties</b>										
	ultimo 1983=100									
Gemiddeld resterende looptijd										
3-< 5 jaar	118,9	117,3	117,1	117,1	117,1	117,3	117,3	117,2	116,9	116,8
5-< 8 jaar	128,2	125,7	125,5	125,5	125,5	125,7	125,9	125,7	125,3	125,0
8-<10 jaar	133,1	129,9	129,8	129,8	129,3	129,4	129,9	129,5	129,0	128,7
	ultimo 1993=100									
<b>CBS/Stroeve-index voor converteerbare obligaties</b>	315,2	312,7	315,9	315,9	306,8	304,5	307,6	309,4	306,2	306,3
<b>CBS-herbeleggingsindex voor obligaties</b>										
	ultimo 1983=100									
Staatsleningen	341,8	338,4	338,1	338,1	338,3	339,1	339,2	338,8	337,5	336,8
Financiële instellingen										
gewone obligaties	324,9	321,2	321,1	321,1	321,1	321,3	321,6	321,5	320,7	320,3
achtergestelde obligaties	391,0	386,2	386,1	386,1	385,8	386,2	386,3	386,2	385,5	385,0
Algemeen	340,3	336,8	336,5	336,5	336,7	337,3	337,4	337,2	336,0	335,4
	jaar									
<i>Duration van staatsleningen met een vaste looptijd</i>	4,79	4,83	4,81	4,81	4,88	4,90	4,90	4,89	4,87	4,86
<b>CBS-koersindex voor aandelen</b>										
	ultimo 1983=100									
<i>Officiële Markt</i>										
Algemeen	780,9	792,6	815,8	815,8	763,3	760,5	762,9	768,4	756,5	768,3
Algemeen excl. Kon. Olie	791,4	794,0	811,6	811,6	770,1	766,9	773,1	778,3	764,1	768,0
Internationals	699,2	736,7	769,8	769,8	699,3	695,8	690,6	699,4	693,6	717,0
Lokale fondsen	862,3	855,3	871,9	871,9	831,2	828,7	836,8	840,1	823,3	827,0
Financiële instellingen	913,4	895,8	911,5	911,5	870,2	871,1	880,1	882,4	855,0	862,3
Niet-financiële instellingen	876,5	876,8	894,9	894,9	852,2	847,1	855,0	859,3	849,3	850,5
<i>CBS/MoneyView-index voor beleggingsfondsen</i>										
	ultimo 1993=100									
Algemeen	156,5	160,7	163,4	163,4	156,1	156,3	155,8	156,8	156,0	155,7
aandelenfondsen	206,4	216,2	221,8	221,8	206,7	207,0	205,9	208,2	206,3	206,0
obligatiefondsen	122,3	121,7	122,0	122,0	121,1	121,4	121,1	121,0	121,0	120,8
geldmarktfondsen	112,4	112,5	112,5	112,5	112,6	112,6	112,6	112,6	112,6	112,6
<i>CBS/NIB-index voor niet AEX-aandelen</i>	314,3	322,3	328,5	328,5	317,0	315,9	317,8	318,1	316,3	316,7
<i>CBS/KBW Wesselius MIT-index</i>	462,6	492,0	510,8	510,8	465,5	459,8	463,0	471,3	466,1	467,3
<i>CBS/KBW Wesselius MIT Small-index</i>	650,3	717,2	742,3	742,3	679,7	669,7	679,4	690,3	681,9	677,2
<i>CBS/SBV Vastgoedindex algemeen</i>	94,6	93,2	93,6	93,0	92,5	92,6	92,3	92,6	92,3	92,5
<b>CBS-herbeleggingsindex voor aandelen</b>										
	ultimo 1983=100									
<i>Officiële Markt</i>										
Algemeen	1 433,4	1 454,8	1 497,3	1 497,3	1 401,1	1 395,8	1 400,3	1 410,5	1 388,5	1 410,4
Algemeen excl. Kon. Olie	1 339,0	1 343,4	1 373,2	1 373,2	1 303,0	1 297,5	1 308,1	1 316,8	1 292,8	1 299,6
Internationals	1 373,3	1 447,0	1 511,9	1 511,9	1 373,4	1 366,5	1 356,5	1 373,6	1 362,2	1 408,2
Lokale fondsen	1 459,9	1 448,1	1 476,1	1 476,1	1 407,3	1 403,0	1 416,7	1 422,3	1 393,9	1 400,3
Financiële instellingen	1 811,8	1 776,8	1 808,0	1 808,0	1 726,0	1 727,8	1 745,7	1 750,4	1 695,9	1 710,4
Niet-financiële instellingen	1 363,5	1 364,1	1 392,3	1 392,3	1 325,9	1 317,9	1 330,2	1 336,8	1 321,3	1 323,5
<i>CBS/MoneyView-index voor beleggingsfondsen</i>										
	ultimo 1993=100									
Algemeen	168,7	173,2	176,1	176,1	168,3	168,6	168,0	169,1	168,2	167,9
aandelenfondsen	225,6	236,3	242,4	242,4	225,9	226,2	225,1	227,6	225,5	225,2
obligatiefondsen	129,0	128,5	128,8	128,8	127,8	128,1	127,8	127,8	127,8	127,6
geldmarktfondsen	113,0	113,2	113,2	113,2	113,2	113,2	113,2	113,2	113,2	113,3
<i>CBS/NIB-index voor niet AEX-aandelen</i>	359,4	368,7	375,7	375,7	362,5	361,2	363,4	363,8	361,8	362,2
<i>CBS/KBW Wesselius MIT-index</i>	525,2	558,6	580,0	580,0	528,5	522,0	525,7	535,1	529,3	530,6
<i>CBS/KBW Wesselius MIT Small-index</i>	702,4	774,7	801,8	801,8	734,2	723,4	733,9	745,6	736,6	731,5
<i>CBS/SBV Vastgoedindex algemeen</i>	130,6	132,4	133,0	132,1	131,4	131,6	131,1	131,6	131,2	131,3