

Persbericht

PB99-163
1 juli 1999
9.30 uur

Prijzen industrie licht gestegen

Het prijsniveau van Nederlandse industriële producten ligt in mei 0,2% hoger dan in april. Uit voorlopige cijfers van het CBS blijkt verder dat de binnenlandse afzetprijzen in mei in vergelijking met een maand eerder met 0,3% zijn gestegen. De exportprijzen zijn met 0,1% toegenomen. In vergelijking met mei vorig jaar ligt het prijsniveau van industriële producten 2,2% lager.

Geringe prijswijzigingen binnen de industrie

Prijsstijgingen ten opzichte van april van dit jaar hebben zich volgens het CBS onder meer voorgedaan in de aardolie-industrie (+1,6%), de chemische industrie (+0,6%) en de basismetaalindustrie (+0,3%). In de voedingsmiddelen- en drankenindustrie zijn de prijzen van producten daarentegen licht afgenomen (-0,1%).

Verder blijkt uit de eerder gepubliceerde Conjunctuurtest van het CBS dat met name de ondernemers in de basischemie en de basismetaalindustrie voor de komende drie maanden een verdere stijging van de verkoopprijzen verwachten.

Verbruiksprijzen gestegen

Het prijsniveau van grondstoffen en halffabrikaten die de industrie verbruikt, ligt in mei van dit jaar 0,6% hoger dan in april. De uit het buitenland geïmporteerde grondstoffen en halffabrikaten zijn met 0,4% in prijs gestegen. Bij de binnenlandse verbruiksprijzen heeft het CBS een prijstoename van 0,8% waargenomen.

In vergelijking met mei vorig jaar ligt het prijsniveau van de verbruiksprijzen in de industrie 3,1% lager. De binnenlandse verbruiksprijzen zijn in deze periode 3,7% gedaald. Het prijsniveau van geïmporteerde goederen ligt 2,8% lager.

Noot voor de redactie

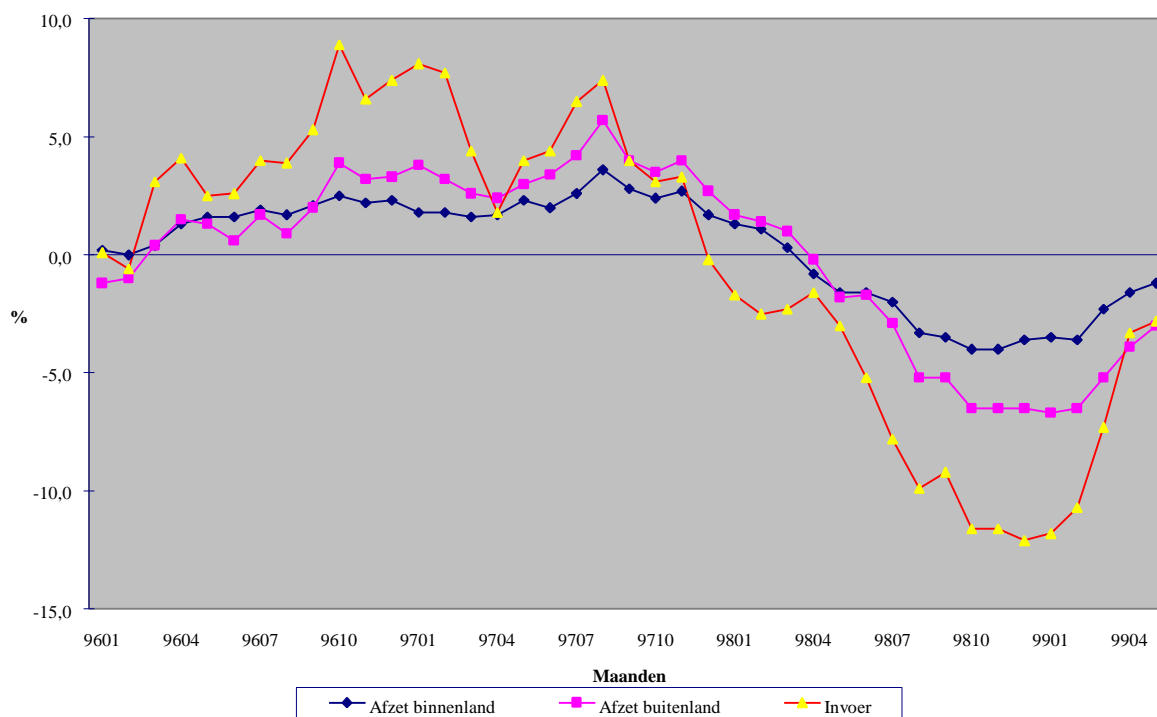
Voor achtergrondinformatie en meer gedetailleerde cijfers kunt u contact opnemen met het Centraal Bureau voor de Statistiek in Voorburg, dhr. P.E. luyten, tel. (070) 337 47 16. Overige informatie kunt u verkrijgen bij de persdienst van het CBS, tel. (070) 337 58 16.

CBS-Persdienst

Postbus 4000
2270 JM Voorburg
tel. (070) 337 58 16
fax (070) 337 59 71
E-mail:
persdienst@cbs.nl

Het CBS
is een dienst van
het Ministerie van
Economische Zaken

Producentenprijzen, basis 1995 = 100
 procentuele jaar mutaties.



Tabel 1: Producentenprijzen, basis 1995=100

		% mutatie t.o.v. dezelfde periode een jaar eerder			
		Afzet Industrie		Verbruik Industrie	
Jaar	Maand	Binnenland	Buitenland	Totaal	Import
1998	Januari	1,3	1,7	1,6	-1,7
	Februari	1,1	1,4	1,3	-2,5
	Maart	0,3	1,0	0,8	-2,3
	April	-0,8	-0,2	-0,4	-1,6
	Mei	-1,6	-1,8	-1,7	-3,0
	Juni	-1,6	-1,7	-1,7	-5,2
	Juli	-2,0	-2,9	-2,6	-7,8
	Augustus	-3,3	-5,2	-4,4	-9,9
	September	-3,5	-5,2	-4,6	-9,2
	Oktober	-4,0	-6,5	-5,5	-11,6
	November	-4,0	-6,5	-5,5	-11,6
	December	-3,6	-6,5	-5,3	-12,1
1999	Januari*	-3,5	-6,7	-5,5	-11,8
	Februari*	-3,6	-6,5	-5,4	-10,7
	Maart*	-2,3	-5,2	-4,1	-7,3
	April*	-1,6	-3,9	-3,0	-3,3
	Mei*	-1,2	-3,0	-2,2	-2,8

*** Voorlopige cijfers**

Bron: CBS

Tabel 2: Producentenprijzen, basis 1995=100

		% mutatie t.o.v. de voorafgaande maand			
		Afzet Industrie		Verbruik Industrie	
Jaar	Maand	Binnenland	Buitenland	Totaal	Import
1998	Januari	-0,1	-0,2	-0,1	-0,4
	Februari	-0,1	-0,7	-0,5	-1,5
	Maart	-0,7	-0,3	-0,4	-1,1
	April	-0,4	-0,5	-0,5	0,0
	Mei	-0,1	-0,9	-0,6	-0,1
	Juni	-0,5	-0,5	-0,5	-2,8
	Juli	-0,1	-0,3	-0,2	-0,6
	Augustus	-0,4	-0,9	-0,7	-1,1
	September	-0,4	-0,3	-0,4	-0,5
	Oktober	-0,6	-1,2	-0,9	-1,5
	November	-0,2	-0,3	-0,2	-1,2
	December	-0,1	-0,8	-0,6	-2,0
1999	Januari*	0,0	-0,4	-0,3	-0,1
	Februari*	-0,2	-0,4	-0,3	-0,2
	Maart*	0,6	1,1	0,9	2,6
	April*	0,4	0,8	0,7	4,3
	Mei*	0,3	0,1	0,2	0,4

* *Voorlopige cijfers*

Bron: CBS

Tabel 3: Producentenprijsindexcijfers voor de industrie, basis 1995=100

	1998		1999		
	Mei	Dec.	Maart*	April*	Mei*
Afzet					
Industrie					
Afzet binnenland w.v.:	102,4	100,1	100,5	100,9	101,2
Intermediaire goederen	101,2	97,6	97,7	98,1	98,5
Consumptie goederen	103,6	102,1	102,9	103,3	103,3
Investerings goederen	104,3	105,8	106,7	107,3	107,3
Afzet buitenland	102,9	98,6	98,9	99,7	99,8
Totale afzet	102,7	99,2	99,5	100,2	100,4
Productie en distributie van elektriciteit, aardgas en water					
Afzet binnenland w.v.:	107,9	106,1	103,6	103,1	103,1
Intermediaire goederen	106,7	105,9	103,6	103,0	103,0
Consumptie goederen	108,7	106,3	103,6	103,2	103,2
Verbruik					
Industrie					
Verbruik uit het:					
Binnenland	99,8	97,1	96,3	95,3	96,1
Buitenland	104,5	94,8	97,0	101,2	101,6
Totaal	102,2	95,9	96,6	98,4	99,0
Productie en distributie van elektriciteit, aardgas en water					
Verbruik uit het:					
Binnenland	109,9	98,3	94,4	92,8	92,8
Buitenland	108,1	103,6	107,4	104,8	104,5
Totaal	109,6	99,0	96,4	94,6	94,5

*** Voorlopige cijfers**

Doordat de uitkomsten op één decimaal afgerond worden gepubliceerd is het mogelijk dat zeer geringe stijgingen dan wel dalingen, die wel tot uitdrukking komen in de onderliggende delen, niet in het totaalcijfer zichtbaar zijn.

Bron: CBS