

Industriemonitor

april 1999



Centraal Bureau voor de Statistiek

Divisie Landbouw, Nijverheid en Milieu
Sector Industrie

Voorburg/Heerlen, 1999

Verklaring der tekens

.	= gegevens ontbreken
*	= voorlopig cijfer
x	= geheim
-	= nihil
-	= (indien voorkomend tussen twee getallen) tot en met
0 (00)	= het getal is minder dan de helft van de gekozen eenheid
niets (blank)	= een cijfer kan op logische gronden niet voorkomen
1997-1998	= 1997 tot en met 1998
1997/1998	= het gemiddelde over de jaren 1997 tot en met 1998
1997/'98	= oogstjaar boekjaar schooljaar enz. beginnend in 1997 en eindigend in 1998
1987/'88-1997/'98	= boekjaar enz. 1987/'88 tot en met 1997/'98

In geval van afronding kan het voorkomen dat de totalen niet geheel overeenstemmen met de som der opgetelde getallen. Verbeterde cijfers in staten en tabellen zijn niet als zodanig gekenmerkt.

Explanation of symbols

.	= data not available
*	= provisional figure
x	= publication prohibited (confidential figure)
-	= nil
-	= (between two figures) inclusive
0 (00)	= less than half of unit employed
a blank	= category not applicable
1997-1998	= 1997 to 1998 inclusive
1997/1998	= average for the years 1997 up to and including 1998
1997/'98	= crop year financial year school year etc. beginning in 1997 and terminating in 1998
1987/'88-1997/'98	= book year etc. 1987/'88 up to and including 1997/'98

Detailed items in tables do not necessarily add to totals because of rounding. Revised figures are not marked as such.

© Centraal Bureau voor de Statistiek, Voorburg/Heerlen 1999
Bronvermelding is verplicht.
Verveelvoudiging voor eigen gebruik of intern gebruik is toegestaan

Bestelinformatie

Wilt u steeds als eerste op de hoogte zijn van alle actuele ontwikkelingen over de industrie, neem dan contact op met de Sector Marketing en Verkoop, Heerlen. Telefoon: 045 - 570 7070, fax: 045 - 570 6268, e-mail: verkoop@cbs.nl.

Abonnement: Prijs: f 190,- per jaar (12 nummers)
Losse nummers f26,-
Prijzen excl. administratie- en verzendkosten

Kengetal: K-2/1999
ISSN 1384 - 6965

Centraal Bureau voor de Statistiek

Voorburg

Bezoekadres

Prinses Beatrixlaan 428
Voorburg

Postadres

Postbus 4000
2270 JM Voorburg

Telefoon: 070 - 337 38 00

Fax: 070 - 387 74 29

Heerlen

Bezoekadres

Kloosterweg 1
Heerlen

Postadres

Postbus 4481
6401 CZ Heerlen

Telefoon: 045 - 570 60 00

Fax: 045 - 572 74 40

Internet

<http://www.cbs.nl>

Inhoud

Artikel

- De industrie in 1998:
Hoge investeringen ondanks tanend ondernemersvertrouwen 5

- *Industrie totaal*
Nederland en de industrie 11

- *Industrie per branche*
 - Voedings- en genotmiddelenindustrie 15
 - Textiel-, kleding- en lederindustrie 19
 - Papier- en grafische industrie 23
 - Aardolie-, chemische, rubber- en kunststofindustrie 27
 - Metaal-, elektrotechnische en transportmiddelenindustrie 31
 - Hout-, bouwmaterialen- en overige industrie 35

- *Gepubliceerde artikelen* 38

- *Gepubliceerde producttabellen* 39

- *Andere CBS-publicaties* 40

- *Informatieservice* 41

- *Alfabetische begrippenlijst* 42

Hoge investeringen ondanks tanend ondernemersvertrouwen

André Meurink¹

Samenvatting

In december 1998 is het meest recente najaarsonderzoek naar de investeringsverwachtingen van industriële ondernemers door het CBS afgesloten. Uit de analyse van de resultaten blijkt dat het investeringsniveau in 1998 5% hoger uitkomt dan in 1997. Dit is een hele prestatie want in 1997 werd al een 'recordniveau' bereikt. In 1999 zal volgens de ondernemers het investeringsbedrag 3% lager uitkomen. Met deze eerste uitkomst voor het jaar 1999 zou het investeringsniveau dus hoog genoemd kunnen worden.

Daarnaast gaat het najaarsonderzoek over de motieven waarom is geïnvesteerd en de factoren die van invloed zijn geweest op de hoogte van de investeringsbedragen. Dit deel van het onderzoek is in januari 1999 afgerond. Uit de resultaten blijkt dat 'vervanging' en 'uitbreiding' van de productie-installaties de belangrijkste motieven zijn om te investeren. Bij het investeren zien de ondernemers 'de vraag naar hun producten' en 'de technische ontwikkeling' als stimulerende factoren.

Opzet van het onderzoek

De resultaten zijn gebaseerd op een steekproefonderzoek bij ondernemingen in de nijverheid met 10 of meer werknemers. In het onderzoek is gevraagd naar de totale waarde van de materiële vaste activa die in het lopende en komende kalenderjaar in gebruik zullen worden genomen. Zowel aanschaf in eigendom als huur en lease van activa tellen mee als investering. Naast de investeringsbedragen zijn ook de investeringsmotieven en factoren die van invloed zijn op het investeringsgedrag aan de orde gekomen.

Op verzoek van de Europese Commissie wordt dit onderzoek gehouden in alle lidstaten van de Europese Unie. De Commissie draagt bij in de kosten.

De verwachtingen in de industrie

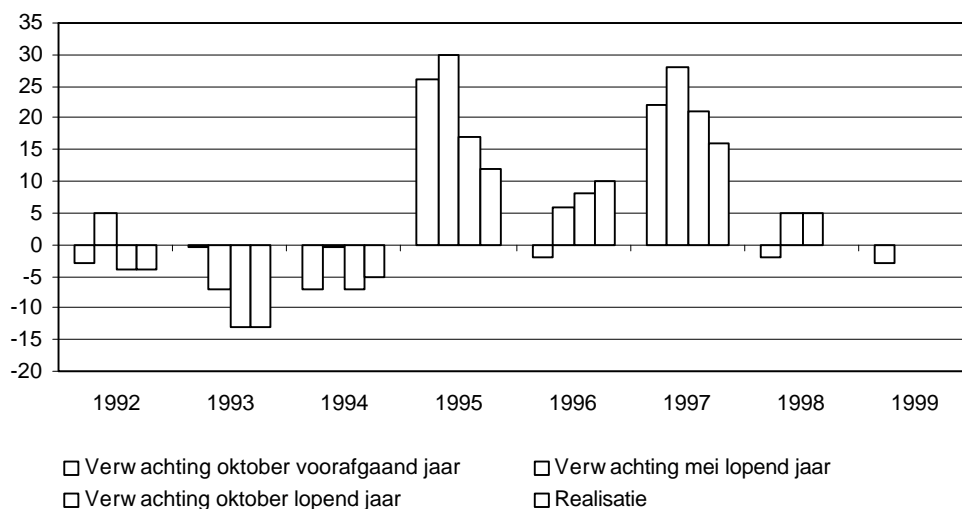
In 1997 is volgens de laatste definitieve meting in de industrie voor 17,8 miljard gulden geïnvesteerd. Vooralsnog is dit een record, maar uit de laatste verwachtingenenquête blijkt een verwachte stijging voor 1998 met 5%. Deze groei zal het

investeringsbedrag in dat jaar brengen op 18,7 miljard gulden. In dezelfde enquête rekenen de ondernemers op een lichte daling met 3% in 1999, waarmee het investeringsbedrag zou teruggaan naar 18,2 miljard gulden. Dat is echter nog steeds een hoog investeringsniveau.

Tabel 1. Gerealiseerde en te verwachten investeringen in materiële vaste activa in de industrie

	Gerealiseerd							Verwachte mutaties t.o.v. voorafgaand jaar	
	1985	1990	1993	1994	1995	1996	1997	1998	1999
	Mln gld							%	
Industrie	14138	16722	13029	12371	13867	15321	17835	5	-3
w.v.									
Voedings- en genotmiddelenindustrie	2337	2707	3162	2966	2553	2816	3166	8	9
Aardolie-, steenkoolverwerkende industrie	2109	867	765	707	447	487	3568	-81	-20
Chemische industrie	2515	3772	2469	2460	2525	3201	2990	63	-8
Metaal- en elektrotechnische industrie	4636	5220	3201	2790	4669	4899	4342	30	-6
Overige industrie	2542	4157	3432	3448	3673	3918	3769	13	1

Grafiek 1: mutaties ten opzichte van voorafgaand jaar van verwachte en gerealiseerde investeringen in de industrie



Het hoge niveau van de investeringen door de industrie in 1997 wordt voor het belangrijkste deel veroorzaakt door de oplevering van investeringsprojecten in de aardolie- en steenkoolverwerkende industrie. Met een waarde van ruim 3,5 miljard gulden is toen vergeleken met de jaren daarvoor een veelvoud aan productiemiddelen in gebruik genomen. In 1998 valt het investeringsniveau in deze branche goeddeels terug naar het veel lagere 'normale' niveau. De andere branches van de industrie (zie tabel 1) maken deze teruggang echter meer dan goed door meer te investeren. Met name de groei in de chemische industrie en in de metaal- en elektrotechnische industrie met respectievelijk +63% en +30% draagt daar sterk toe bij. In nominale termen worden dan ook in deze branches nieuwe investeringsrecords gezet: in de chemie 4,9 miljard gulden en in de metaal en elektro 5,6 miljard gulden. In reële termen zijn de investeringsbedragen min of meer vergelijkbaar met die rond de conjunctuurpiek van 1989/1990.

In 1999 daalt naar verwachting het investeringsniveau in de chemische industrie met 8% en in de metaal- en elektrotechnische industrie met 6%. De teruggang voor de industrie als geheel blijft echter beperkt tot 3%, omdat in de voedings- en genotmiddelenindustrie en in 'de overige industrie' sprake is van groei respectievelijk handhaving van de investeringen ten opzichte van 1998.

Vergelijking verwachtingen met de stand van de conjunctuur

Het CBS peilt ieder jaar in het voorjaar en in het najaar de investeringsverwachtingen bij de ondernemers in de industrie. Een definitieve meting stelt de realisatie van de plannen vast. De ontwikkeling van de conjunctuur vindt haar weerslag in de plannen van de ondernemers om te investeren. Zo leidt een neergaande conjunctuur over het algemeen tot negatieve en een opgaande conjunctuur tot posi-

tieve bijstellingen van eerder geuite investeringsplannen. Het is daarom interessant om de investeringsverwachtingen te vergelijken met de ontwikkeling van de conjunctuur. In de grafieken 1 en 2 wordt de relatie duidelijk gemaakt. Als indicator voor de industriële conjunctuur treedt het producentenvertrouwen² op. De teruggang van het 6-maandsgemiddelde van het producentenvertrouwen (dal in 1996) tussen de jaren 1995 en 1997 met een hoog vertrouwen, is geheel terug te vinden in de ontwikkeling van de investeringsverwachtingen. Sinds eind 1997 neemt het producentenvertrouwen geleidelijk af. Eind 1998 beweegt de indicator iets boven de nul, hetgeen inhoudt dat de stemming van de ondernemers is afgenomen tot 'gematigd optimistisch'. Deze stemming uit zich bij de investeringsverwachtingen in een verwachte geringe daling, bijna stabilisering van de investeringen in 1999.

Investeringen industrie naar bedrijfsgrootte

Tabel 2 geeft inzicht in de investeringsactiviteit naar grootte van het bedrijf. Deze verdeling wordt ook uitgesplitst naar branche, waarbij de aardolie- en steenkoolverwerkende industrie buiten beschouwing is gebleven wegens het geringe aantal bedrijven. Eveneens is teruggesproken op eerdere verwachtingen. Het valt op hoezeer bijstellingen van plannen de uitkomsten kunnen beïnvloeden. De in deze onderzoeken gehanteerde definitie voor de investeringen speelt daarbij een belangrijke rol. In de statistiek mogen namelijk slechts die investeringen worden meegenomen die in het verslagjaar gebruiksklaar ter beschikking zijn gekomen. Bij grote projecten, die zich vooral voordoen bij de grote bedrijven, kan uitstel of een anderszins verlate oplevering tot belangrijk andere enquêteresultaten leiden.

Tabel 2. Verwachte investeringen in de industrie, naar bedrijfsgrootte (mutaties t.o.v. voorafgaande jaar)

	Bedrijven met									Totaal		
	10-99 werknemers			100-499 werknemers			>=500 werknemers			1998 ¹	1998	1999
	1998 ¹	1998	1999	1998 ¹	1998	1999	1998	1998	1999			
Industrie w.o.	-3	0	-16	28	18	11	-3	1	-6	5	5	-3
Voedings- en genotmiddelenindustrie	2	10	-29	11	6	25	19	9	13	13	8	9
Chemische industrie	12	16	-24	35	40	-30	41	84	3	37	63	-8
Metaal- en elektrotechnische industrie	5	0	-14	19	8	17	56	62	-12	32	30	-6
Overige industrie ²	-11	-5	-11	42	12	13	47	45	-27	19	13	1

1 Verwachte investeringen volgens de in mei gehouden enquête; de andere genoemde jaren betreffen uitkomsten van de oktoberenquête

2 Exclusief aardolie-industrie

Ondanks bovenstaande bedenkingen mag geconcludeerd worden dat met name de grotere bedrijven (100 en meer werknemers) zorgen voor de toename van de investeringen in de industrie. Verder valt op dat van die groep bedrijven de grootste bedrijven (500 en meer werknemers) in 1999 afhaken. Uitzondering is de voedings- en genotmiddelenindustrie waar de grootste bedrijven wel opnieuw voor een toeneming van het investeringsbedrag zorgen.

Investeringsmotieven

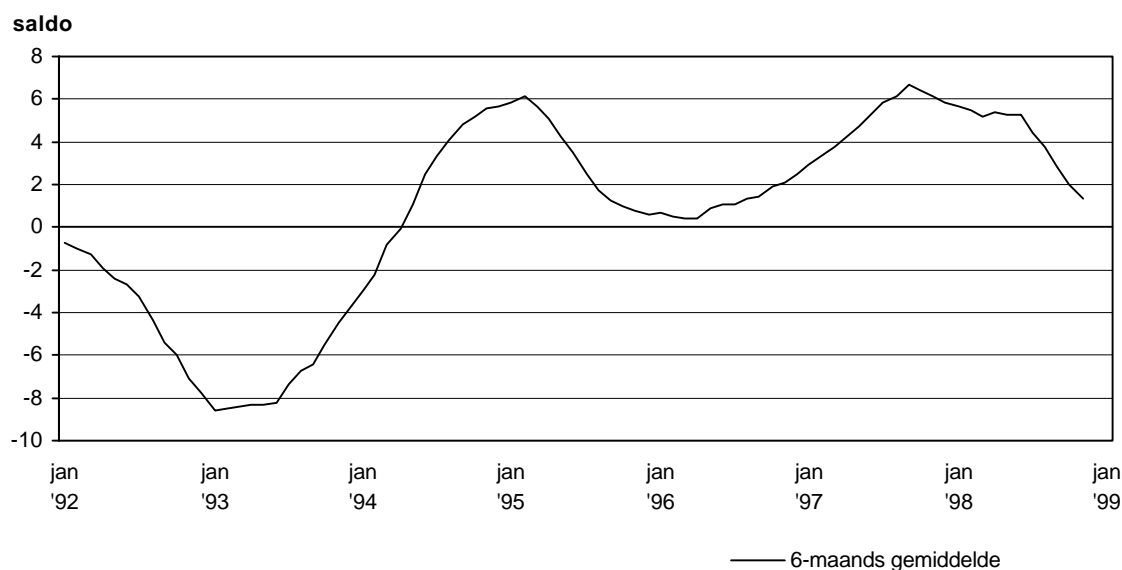
Met het najaarsonderzoek komt ook informatie beschikbaar over de motieven die ondernemers bewegen om te investeren. In tabel 3 is hiervan een overzicht gemaakt waaruit blijkt dat in de industrie de motieven vervanging en uitbreiding van productiecapaciteit samen 70 % van het investeringsbudget opleveren. Met efficiencyverbeteringen is circa 20% gemoeid. De motieven milieu en overig nemen samen de resterende 10% voor hun rekening. Genoemde percentages moeten louter indicatief geïnterpreteerd worden. Het is voor de ondernemers

zeer moeilijk aan te geven in welke mate bijvoorbeeld de aanschaf van een nieuwe machine de weerslag vormt van een specifiek investeringsmotief. De beantwoording van de vraag naar de investeringsmotieven zal daarom veelal een schatting zijn.

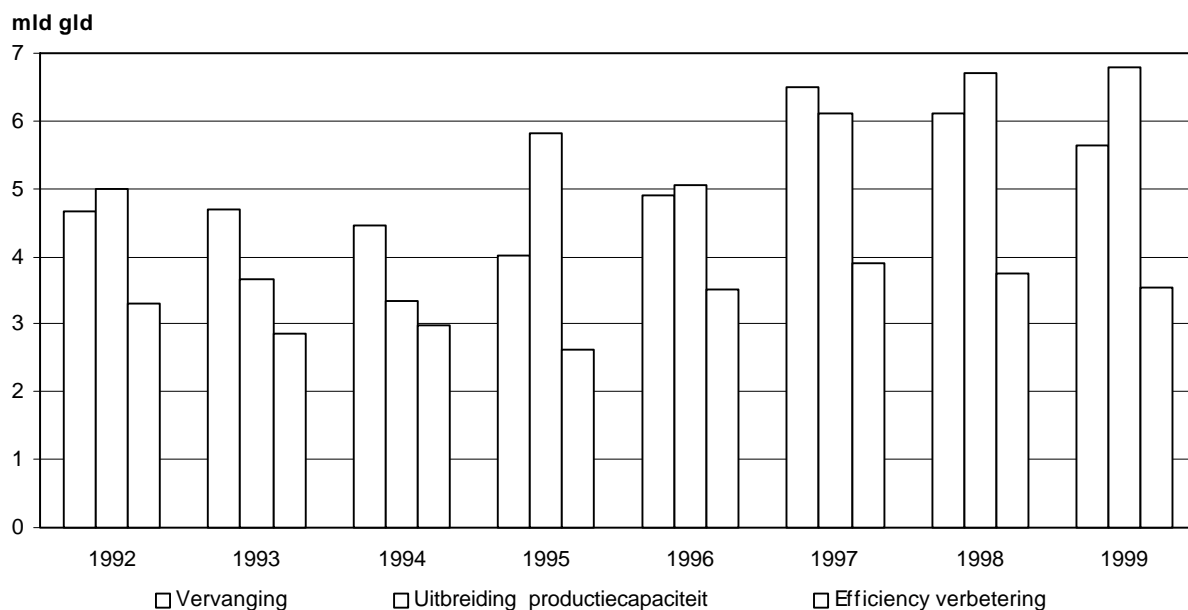
Tabel 3. Investeringsmotieven in de industrie

	1997	1998	1999
	%		
Motief:			
Vervanging	35	34	33
Uitbreiding productiecapaciteit met:			
- ongewijzigd productenpakket	20	21	17
- verbreding productenpakket	13	16	21
Efficiencyverbetering door:			
- automatisering/mechanisering	17	16	16
- energie / grondstoffen besparing	4	4	4
Milieu	7	6	6
Overige	4	3	3

Grafiek 2. Producentenvertrouwen volgens de Conjunctuurtest industrie



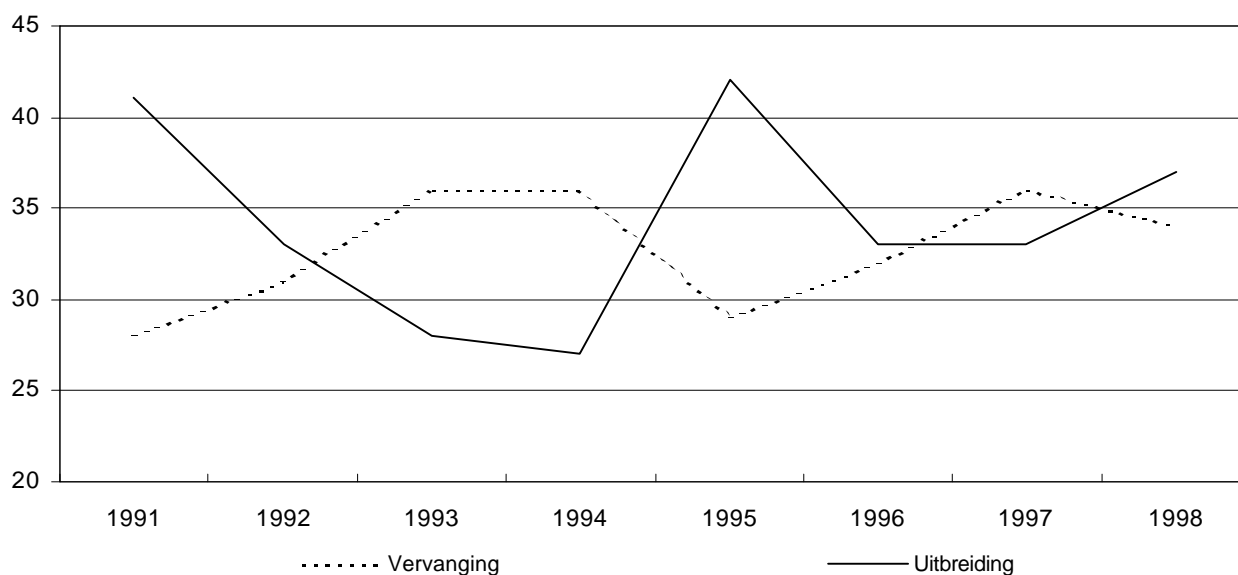
Grafiek 3a. Belangrijkste investeringsmotieven in de industrie



Hier past dus ook enig voorbehoud bij het lezen van de tabel. Maar duidelijk is wel dat vervanging, uitbreiding en efficiencyverbetering de drie belangrijkste motieven zijn. In grafiek 3a is aangegeven voor welke bedragen in de periode 1992 tot en met 1999 is geïnvesteerd op grond van deze motieven. Bekeken over een langere periode is zichtbaar dat investeringsmotieven samenhangen met de stand van de conjunctuur. In de hier beschouwde jaren valt op dat in de periode

met een laag producentenvertrouwen (dal in 1993, zie grafiek 2) de ondernemers hun investeringen meer beperken tot vervanging van kapitaalgoederen. Daarentegen is uitbreiding van de productiecapaciteit in de perioden met een hoog producentenvertrouwen (1995 en 1998) relatief het belangrijkste investeringsmotief. Deze afwisseling in het relatieve belang van de motieven is ook in grafiek 3b geïllustreerd.

Grafiek 3b. Relatief belang van vervanging en uitbreiding in totaal investeringen



Bepalende factoren voor de investeringen

Naast de vraag naar motieven voor hun investeringen is aan de ondernemers in de industrie ook gevraagd om aan te geven in hoeverre bepaalde factoren hun investeringsgedrag hebben beïnvloed. In tabel 4 zijn de resultaten van deze enquête opgenomen evenals die van de vergelijkbare enquêtes in voorgaande jaren. Duidelijk wordt dat door de jaren heen de vraag naar het product en technische factoren stimulerend zijn. De mate waarin de twee factoren stimulerend zijn, varieert echter naar gelang de stand van de conjunctuur. Ten tijde van laagconjunctuur (1992/1993) is bij de factor vraag naar het product goed zichtbaar dat de onderne-

mers door de geringe vraag minder tot investeren werden aangezet. Ook financiële factoren werden toen vaker als beperkend ervaren dan in andere jaren.

Technische factoren houden verband met de technologische ontwikkeling, bijvoorbeeld het beschikbaar komen van verbeterde machines, en de beschikbaarheid van arbeidskrachten die met de nieuwe technologie om kunnen gaan. Ook overheidsvoorschriften vallen onder deze categorie van factoren. Het ligt minder voor de hand om het effect van deze technische factoren te koppelen aan de stand van de conjunctuur.

Tabel 4. Invloeden op de investeringen in de industrie 1989-1999

Jaar	Vraag naar product					Financiële factoren					Technische factoren					Andere factoren				
	++	+	=	-	--	++	+	=	-	--	++	+	=	-	--	++	+	=	-	--
	%																			
1989	40	9	38	5	8	13	9	40	13	25	38	17	27	4	14	3	4	74	5	14
1990	45	11	32	4	8	11	11	50	10	18	27	22	37	3	11	2	6	82	7	3
1991	41	12	35	6	6	9	9	48	15	19	26	21	36	4	13	2	3	87	7	1
1992	32	16	33	10	9	8	11	44	13	24	27	23	38	3	9	3	4	87	5	1
1993	25	21	36	8	10	9	8	34	22	26	26	24	40	6	4	2	3	84	9	2
1994	31	22	37	5	5	11	7	47	15	20	25	22	41	7	5	3	2	87	6	2
1995	41	19	30	6	3	15	8	49	17	11	29	25	36	6	4	1	3	89	5	2
1996	32	20	40	3	4	13	9	46	19	13	26	22	40	7	5	3	2	85	8	2
1997	39	19	37	3	2	14	9	51	17	9	30	25	36	6	3	2	4	77	6	11
1998	37	20	36	4	3	13	13	47	18	10	28	25	37	6	5	3	7	83	6	1
1999	38	18	37	4	3	16	10	47	18	9	28	25	37	6	4	4	6	82	6	2

++ : sterk stimulerend

+ : zwak stimulerend

= : geen invloed

- : zwak beperkend

-- : sterk beperkend

¹ De auteur werkt bij de sector Conjunctuur & Technologie van de Divisie Landbouw, Nijverheid en Milieu.

² Zie ook Forse conjunctuuropleving in de industrie 1997, Roberto Wekker, Industriemonitor februari 1998, CBS.

Nederland en de industrie

Het algemene beeld van de economie is minder positief dan voorheen. De producenten in de industrie zijn wat somber gestemd, de producenten in de zakelijke dienstverlening zijn positiever, de consumenten hebben minder vertrouwen dan in de afgelopen jaren en de groei van de in- en uitvoer neemt af. Verwacht wordt een stabilisering van bedrijvigheid en prijsniveau in de komende maanden.

Tanend optimisme

Producenten in de industrie zijn tamelijk somber gestemd. De ondernemers in de zakelijke dienstverlening zijn daarentegen duidelijk positiever in hun oordeel over de economische situatie en de vooruitzichten voor de nabije toekomst. Het vertrouwen van de consumenten in de economie is in september en oktober vorig jaar fors gedaald, en stabiliseert zich nu op een niveau dat duidelijk lager ligt dan de voorgaande twee jaren.

De groei van de import en export in 1998 blijft achter bij die van de voorgaande jaren. Niet alleen zijn de prijzen gedaald, ook de volumegroei is afgenomen.

Consumenten zien zich geconfronteerd met hogere prijzen; in februari ligt het gemiddeld prijsniveau ruim 2% boven dat van februari vorig jaar. De geregistreerde werkloosheid blijft dalen.

Internationale ontwikkelingen

Binnen de Europese Unie als geheel neemt het vertrouwen van producenten aanzienlijk af. In het laatste halfjaar van 1998 en de eerste twee maanden van 1999 is het producentenvertrouwen met maar liefst 12 procentpunten gedaald. Met name in het Verenigd Koninkrijk is de stemming onder de ondernemers in deze periode sterk verslechterd. Tekenen van herstel zijn daar nog niet waarneembaar. In het eerste halfjaar van 1998 leek het erop dat de Duitse ondernemers de toekomst met wat meer vertrouwen tegemoet zagen. De laatste maanden is de stemming echter weer duidelijk in mineur.

Het consumentenvertrouwen is in 1998 en 1999 in de Europese Unie als geheel geleidelijk aan gestegen. In het Verenigd Koninkrijk zijn er wel fluctuaties, maar uiteindelijk komt het vertrouwen weer op ongeveer hetzelfde niveau uit. De Franse en Duitse consumenten worden in de loop van 1998 en 1999 steeds optimistischer.

Industriële omzet daalt

De omzet in de industrie daalt in januari met ruim 8% vergeleken met januari vorig jaar. Hierin zit een behoorlijke prijscomponent verdisconteerd: de

prijzen zijn gemiddeld met 5% gedaald. Voor wat betreft het deel van de omzet die in het buitenland wordt afgezet geldt dat deze met bijna 9% krimpt, terwijl de exportprijzen met 6,5% zijn afgenomen. De prijzen van grond- en hulpstoffen zijn gemiddeld met bijna 10% gedaald. Grond- en hulpstoffen die zijn geïmporteerd dalen zelfs 11% in prijs. Januari 1999 telt een werkdag minder dan januari 1998; dit kan ook nog een rol spelen bij de vergelijking van de omzetten in de beide jaren.

Ontvangen orders en orderpositie

Opvallend is dat in januari 1999 de waarde van de ontvangen orders weinig verschilt van die in januari 1998. Wel is er een groot verschil in de ontwikkeling van de binnenlandse en de buitenlandse orders: de binnenlandse orderontvangst daalt met 8,5%, terwijl de ontvangst van buitenlandse orders met bijna 7% toeneemt.

De index van de orderpositie, die een indicatie geeft van het aantal maanden werk in voorraad, is in februari weer iets gedaald ten opzichte van januari, dat een stijging ten opzichte van december te zien geeft. De ondernemers in de industrie oordelen in februari dan ook minder gunstig over de orderontvangst dan ze in januari deden.

Producentenvertrouwen naar -1,1

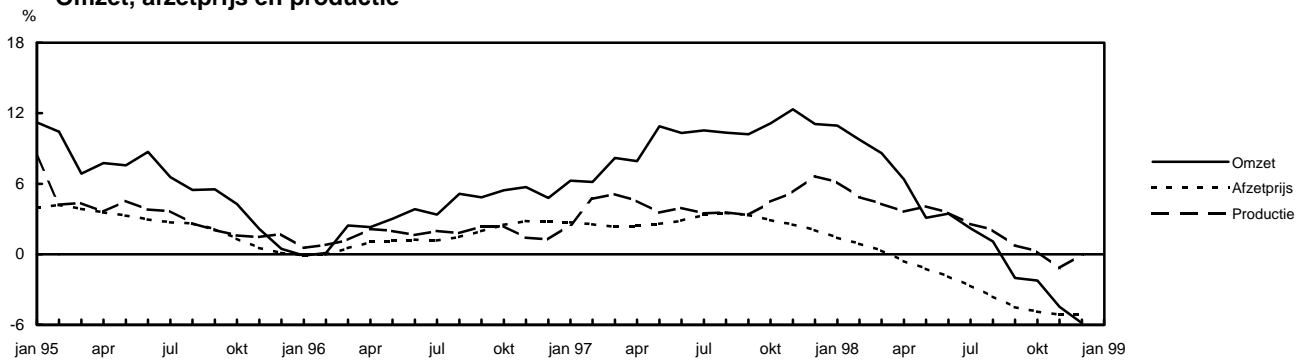
Sinds vijf jaar is het niveau van het producentenvertrouwen niet zo laag geweest: van 0,1 in januari daalt de stemmingsindicator in februari naar -1,1. Vooral de orderontvangst valt tegen en de ondernemers vinden de voorraden gereed product te groot.

Verwachtingen

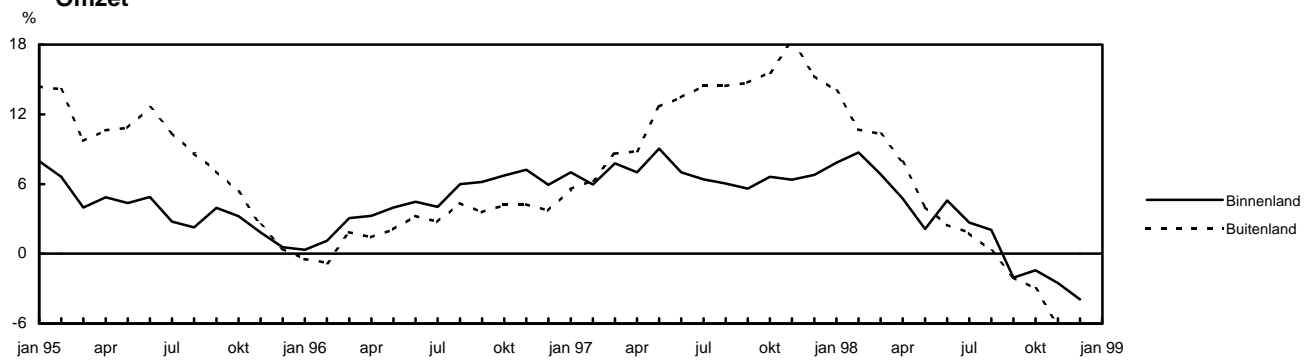
Voor de komende periode, dat wil zeggen de maanden maart tot en met mei, verwachten de ondernemers in de industrie een vrijwel gelijkblijvende bedrijvigheid. Voor het eerst sinds medio 1998 een stabilisering van de verkoopprijzen verwacht.

Procentuele ontwikkeling t.o.v. dezelfde periode voorgaand jaar (3-maands voortschrijdend gecentreerd gemiddelde)

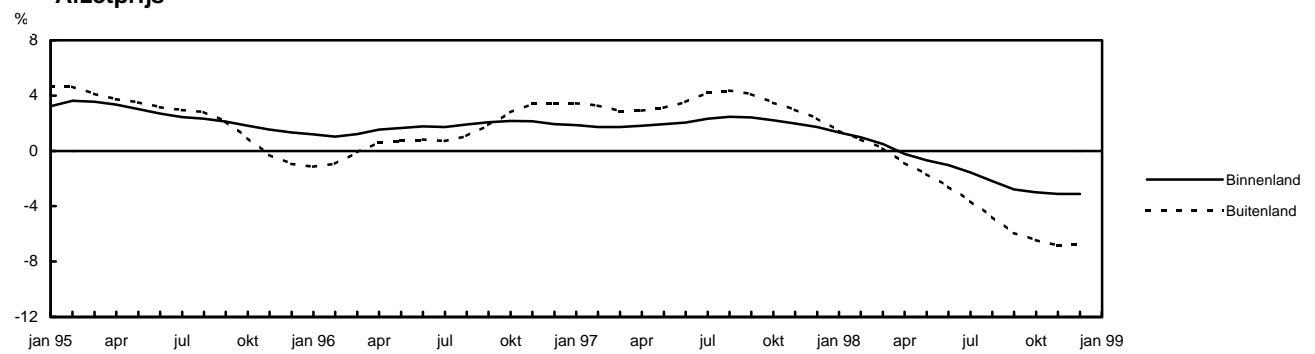
Omzet, afzetprijs en productie



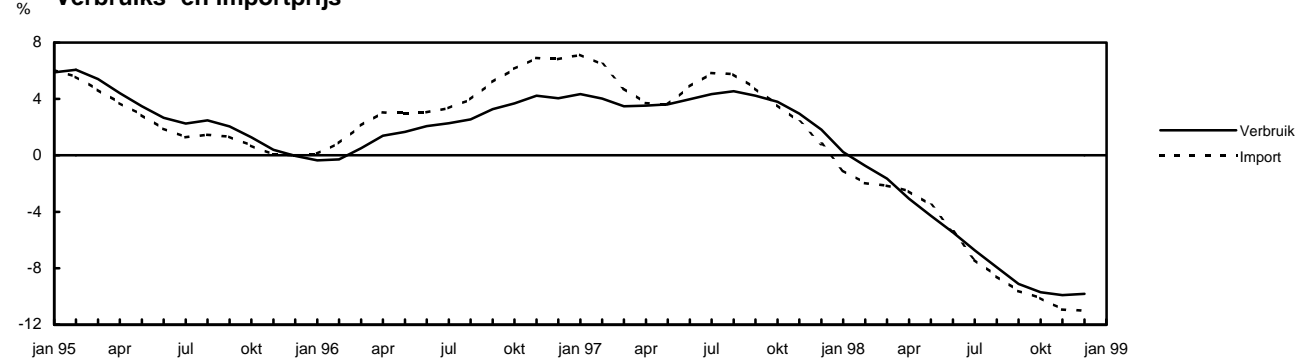
Omzet



Afzetprijs



Verbruiks- en importprijs



Tabel 1.1

Kerngegevens: Nederland en de industrie

General figures: Netherlands and the manufacturing industry

	Eenheid c.q. basis	jaar		kwartaal				maand				Ontwik- keling in % ¹⁾	
		1997	1998	1997		1998		1997		1998			1999
				4e kw.	1e kw.	3e kw.	4e kw.	dec.	jan.	nov.	dec.		
1990=100													
Industrie													
Omzet (waarde)		121,4	124,0	130,9	123,6	120,8	125,0	128,3	118,7	124,0	119,6	108,7	-8,4
binnenland		116,7	119,6	124,7	118,6	126,6	142,0	120,2	114,6	120,2	117,8	105,3	-8,1
buitenland		126,1	128,4	137,0	128,4	126,0	128,5	136,2	122,8	127,7	121,3	112,0	-8,8
Ontvangen orders (waarde)		129,0	129,7	138,6	134,0	120,5	132,5	135,4	120,7	129,4	133,2	120,3	-0,3
binnenland		119,7	129,4	126,3	130,7	118,6	134,0	122,7	120,7	134,0	137,5	110,5	-8,5
buitenland		137,4	129,9	149,6	136,9	122,2	131,2	146,7	120,8	125,3	129,3	129,1	6,9
Afzetprijs		104,9	102,5	105,6	104,4	101,9	100,2	105,1	104,8	100,2	99,8	99,6	-5,0
binnenland		108,0	106,7	108,6	108,0	106,3	105,2	108,2	108,2	105,1	105,0	104,9	-3,1
buitenland		102,4	99,1	103,2	101,7	98,5	96,2	102,6	102,2	96,3	95,7	95,6	-6,5
Verbruiksprijs		102,2	96,3	102,7	100,0	95,1	92,5	101,5	100,9	92,3	92,0	91,1	-9,7
import		102,4	95,9	102,9	99,9	94,6	91,7	101,7	101,1	91,9	90,3	90,0	-11,0
Productie (volume gemiddelde dag)		113,6	116,3	119,7	115,7	108,4	118,3	117,0	112,3	120,0	113,5	.	-2,9
Productie (seizoen gecorrigeerd)		113,6	116,3	116,2	117,6	115,6	114,7	115,7	119,3	115,7	112,0	.	-3,2
Bruto Toegevoegde Waarde (fk, volume)		116,0	.	120,0	118,0	114,3	.						0,9
Vacatures													
openstaand ²⁾	1000	15	.	17	18	18	.						20,0
ontstaan	1000	84	.	21	23	20	.						-4,8
vervuld	1000	78	.	19	22	23	.						4,5
Aantal bedrijven ³⁾													
Uitgesproken faillissementen	1	523	475	118	121	130	115	35	35	40	41	27	
Aantal werkdagen	1	254	255	64	63	66	65	21	21	21	22	20	
Energieverbruik	PJ	1186	.	310	306	291	.						
1990=100													
Nederland													
Bruto Binnenlands Product (volume, mp)		118,6	123,0	122,6	119,7	119,4	126,4						3,1
Gezinsconsumptie (volume)		117,8	.	120,3	118,7	124,4	.						5,0
Bedrijfsinvesteringen (volume)		118,4	.	122,8	121,7	113,0	.						4,1
Invoer van goederen en diensten (volume)		134,5	.	140,2	145,2	140,2	.						5,6
Uitvoer van goederen en diensten (volume)		139,7	.	148,5	147,5	144,0	.						5,1
Geregistreerde werkloosheid ⁴⁾	1000	375	287	336	346	271	260	340	346	260	265	263	-24,0
Vacatures													
openstaand ²⁾	1000	85	.	106	122	118	.						43,9
ontstaan	1000	656	.	177	204	189	.						14,5
vervuld	1000	621	.	153	188	211	.						22,0
Aantal uren uitzendkrachten	mln uren	351,6	371,7	93,3	84,2	103,3	93,7						3,9
Aantal bedrijven ³⁾													
Uitgesproken faillissementen ⁵⁾	1	4409	4015	1115	1081	1059	851	337	322	280	272	230	
Energieverbruik	PJ	3028	.	835	849	638	.						
Consumentenvertrouwen													
economische klimaat	⁶⁾	15	15	14	20	22	-5	12	20	4	5	8	
koopbereidheid	⁶⁾	19	20	20	26	22	5	16	24	-11	-8	-3	
consumentenprijsindexcijfers	⁶⁾	12	18	10	17	21	14	8	17	14	13	15	
Consumentenprijsindexcijfers	1995=100	104,2	106,3	105,3	105,4	106,4	107,1	105,1	104,7	107,2	106,9	107,0	2,2
CBS-koersindex algemeen	1995=100	564,8	713,0	609,1	675,1	741,4	660,9	610,5	625,8	685,3	693,3	729,1	
Gemiddeld rendement staatsleningen	%	5,22	4,53	5,26	4,80	4,42	4,08	5,12	4,88	4,17	3,91	3,71	

¹⁾ Laatst gepubliceerde maand t.o.v. vergelijkbare maand voorgaand jaar. Kwartaalcijfers laatst gepubliceerde kwartaal t.o.v. kwartaal voorgaand jaar.²⁾ Jaarcijfer is gemiddelde.³⁾ Stand per 1 januari.⁴⁾ Kwartaalcijfer, betreft middelste maand van het kwartaal.⁵⁾ Bedrijven en instellingen.⁶⁾ Verschil in percentage toegenomen / groot (+) en afgenomen / klein (-).

Tabel 1.2

Conjunctuurtest ¹⁾ gegevens: Industrie

Business survey figures: Manufacturing industry

	Eenheid ²⁾	jaar		kwartaal					maand				Gemidd. laatste 12 mnd.
		1997	1998	1997		1998			1998		1999		
				4e kw.	1e kw.	2e kw.	3e kw.	4e kw.	jan.	feb.	jan.	feb.	
Producentenvertrouwen		5,3	3,7	6,0	5,4	5,4	3,5	0,5	5,0	5,1	0,1	-1,1	2,8
Orderontvangst t.o.v. vorige maand		8	3	5	8	4	0	-2	4	10	2	4	2
binnenlandse markt		5	2	3	7	2	2	-2	1	11	0	2	1
buitenlandse markt		8	1	8	8	3	-4	-3	7	5	4	2	0
Bedrijvigheid t.o.v. vorige maand		7	3	6	8	5	2	-1	0	8	-2	0	3
Bezettingsgraad ³⁾	%	84,7	85,0	84,9	85,7	85,6	84,9	83,7					85,0
Productiebelemmeringen ³⁾													
geen	%	84	83	86	86	83	81	83					83
stagnatie a.g.v.													
onvoldoende vraag	%	6	7	5	5	6	7	9					7
tekort aan arbeid	%	3	4	3	3	5	6	3					4
te geringe productiecapaciteit	%	3	3	2	3	3	2	2					3
overige belemmeringen	%	4	3	4	3	3	4	3					3
Orderpositie	⁴⁾	96,6	99,1	98,5	99,0	99,9	99,9	97,5	98,7	99,1	98,7	98,4	99,0
Beoordelingen:													
orderontvangst		0	-4	0	0	-2	-4	-10	0	-2	-6	-9	-5
orderpositie totaal		0	-2	2	2	0	-1	-7	1	2	-5	-8	-3
orderpositie buitenland		1	-2	2	2	1	-3	-7	2	-1	-6	-7	-3
productiecapaciteit		2	1	1	-1	-1	2	3					1
voorraden gereed product		2	4	1	3	2	5	6	2	3	7	10	5
Concurrentiepositie t.o.v. kw t-1													
binnenlandse markt		5	4	8	5	4	2	5					4
buitenlandse markt													
binnen Europese Unie		6	4	7	6	3	4	3					4
buiten Europese Unie		7	1	8	4	0	-1	-1					1
Verwachting													
buitenlandse afzet komende 3 mnd		14	7	12	14	4	3	5					7
bedrijvigheid komende 3 mnd		11	9	4	14	8	11	1	14	15	11	13	8
verkoopprijs komende 3 mnd		7	0	14	5	-1	-3	-2	9	6	-3	1	-2
personeelssterkte komende 6 mnd		-3	-1	0	-2	0	0	0					-1
toe- of afname personeelssterkte	%	-0,5	-0,2	-0,2	-0,2	0,0	-0,1	-0,4					-0,2

¹⁾ De vragen zoals ze in de Conjunctuurtestenquête worden gesteld, zijn te vinden in de alfabetische begrippenlijst.²⁾ Verschil in percentage toegenomen / groot (+) en afgenomen / klein (-), tenzij anders vermeld.³⁾ Het kwartaalcijfer heeft betrekking op de laatste maand (verslagmaand) van het betreffende kwartaal.⁴⁾ Indices: maart 1996=100.

Voedings- en genotmiddelenindustrie

Door de forse dalingen van de prijzen van de grond- en hulpstoffen blijven ook de afzetprijzen dalen. De trend van 1998, dalende omzetten als gevolg van dalende prijzen, zet zich dus voort in januari 1999. Volgens de ondernemers zijn de verkopen in februari hoger dan in januari. Voor maart, april en mei verwachten ze een forse toename van de bedrijvigheid.

Omzet januari daalt fors

In de eerste maand van het jaar 1999 ziet de voedings- en genotmiddelenindustrie de omzet fors dalen. Dit is in tegenstelling met de indicatie die de ondernemers gaven in de Conjunctuurtest over de maand januari. De ondernemers meldden toen een lichte stijging van de omzet ten opzichte van december, maar de in januari gerealiseerde omzet ligt in vergelijking met december ruim 8% lager.

Ten opzichte van januari vorig jaar daalt de omzet met bijna 11%. Dit geldt voor zowel de binnenlandse als de buitenlandse markt. Deze afname wordt voor een deel verklaard uit een daling van de afzetprijzen. Zowel op de binnenlandse als op de buitenlandse markt dalen deze met bijna 5%.

Prijzen verder onder druk

De afzetprijzen blijven onder druk staan. Zo daalt bijvoorbeeld in januari de prijs van varkensvlees fors. Ten opzichte van december 1998 ligt deze 10% lager.

De dalende afzetprijzen zijn een gevolg van de sterk dalende prijzen van de grond- en hulpstoffen, de verbruiksprijs. De verbruiksprijs is in januari maar liefst 10% lager dan in dezelfde maand van vorig jaar waarbij de geïmporteerde grond- en hulpstoffen een prijsdaling laten zien van bijna 9%.

Februari geeft divers beeld

Uit de resultaten van de Conjunctuurtest over de maand februari blijkt dat volgens de ondernemers de verkopen ten opzichte van januari zijn toegenomen. Dit geldt zowel voor de binnenlandse als voor de buitenlandse markt. Gelet op het seizoen is er sprake van een lichte toename.

Alleen de ondernemers in de diervoederindustrie geven aan dat de verkopen in februari minder zijn dan in januari.

De bedrijvigheid is in februari ook wat hoger dan in januari volgens de ondernemers. Maar na correctie voor seizoensinvloeden blijkt dat de bedrijvigheid nagenoeg stabiel is in vergelijking met januari.

Ondernemers pessimistisch gestemd

De ondernemers zijn zeker niet tevreden over de ontwikkelingen in februari. De verkopen nemen weliswaar toe ten opzichte van januari, maar ze vallen de ondernemers toch tegen, zoals blijkt uit het oordeel dat ze daarover uitspreken. Alleen in de dranken- en de tabakverwerkende industrie is men tevreden gestemd.

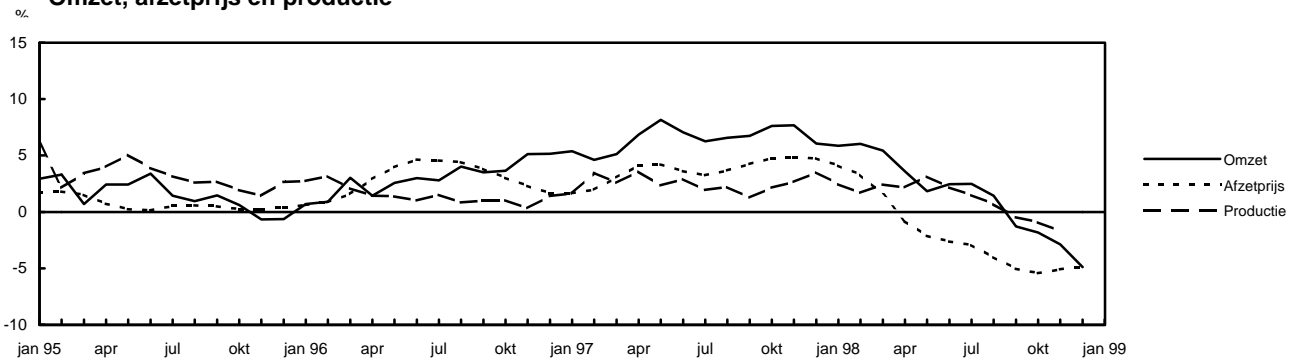
Ook over de omvang van de voorraden gereed product zijn de ondernemers niet tevreden. Ze vinden die te groot. Met name de zuivelindustrie kampt met te grote voorraden als gevolg van de tegenvallende verkopen.

Verwachtingen

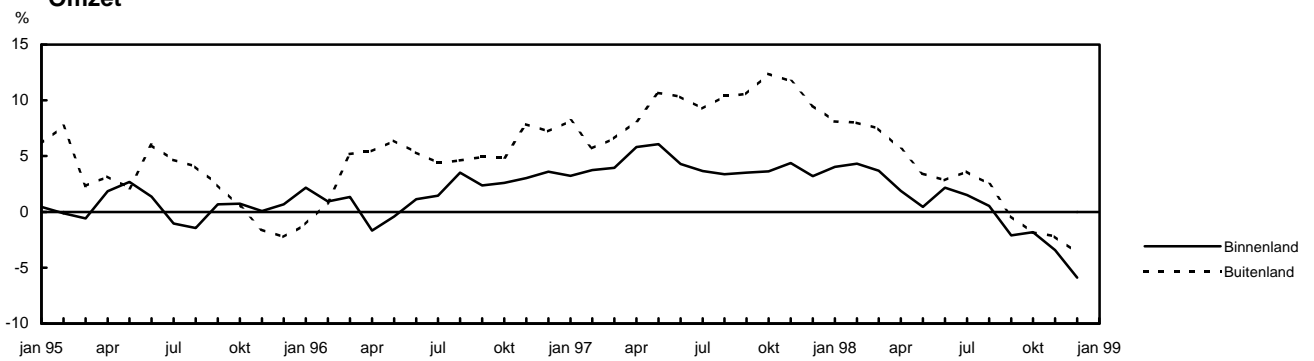
Voor de maanden maart tot en met mei, verwachten de ondernemers een forse toename van de bedrijvigheid. Dit beeld wordt gedomineerd door de zeer hoog gespannen verwachtingen binnen de dranken- en de tabakverwerkende industrie.

Voor wat betreft de afzetprijzen voorziet men een toename. Ook hier is het de dranken- en de tabakverwerkende industrie die het beeld bepaalt. Daarentegen voorzien met name de ondernemers in de zuivelindustrie een daling van de afzetprijs. Ook voor de diervoeders worden prijsdalingen verwacht.

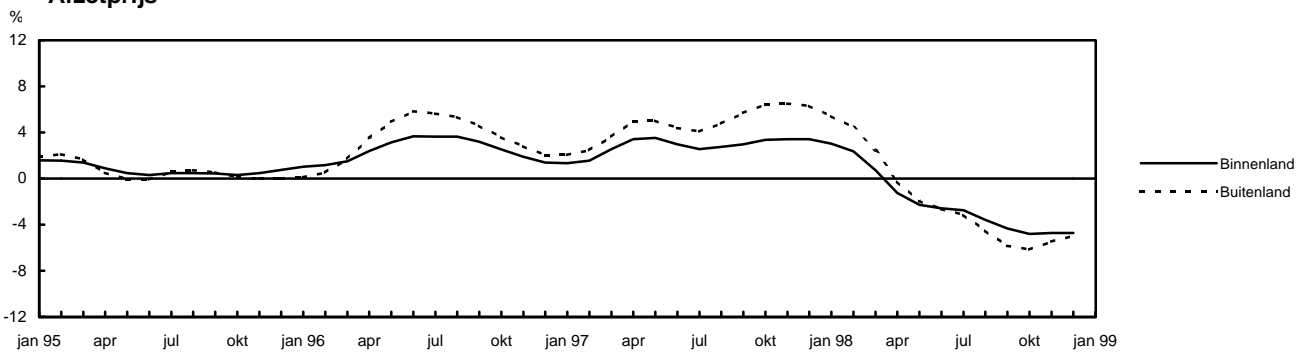
Omzet, afzetprijs en productie



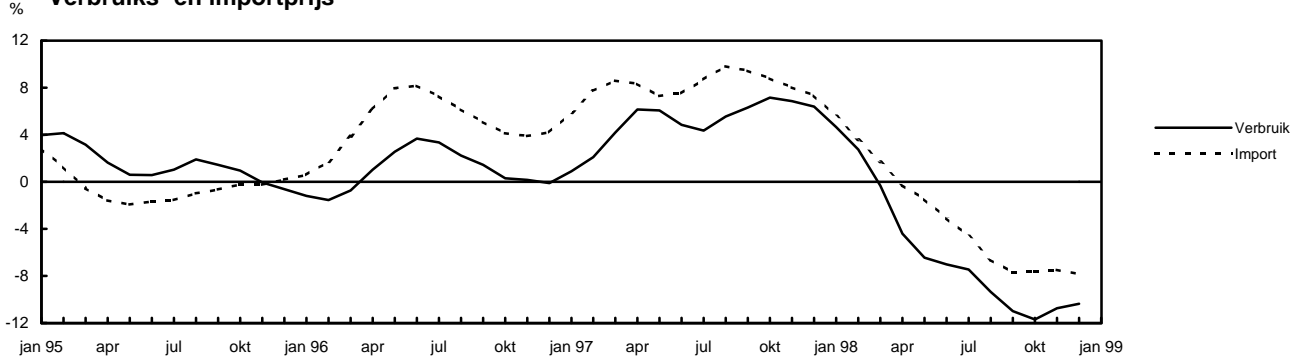
Omzet



Afzetprijs



Verbruiks- en importprijs



Textiel-, kleding-, leder- en schoenindustrie

Vergeleken met dezelfde maand vorig jaar is januari een tegenvallende maand voor de branche. De omzet daalt terwijl de prijzen licht stijgen en zowel de binnenlandse- als de buitenlandse orderontvangst dalen fors. Gezien de uitkomsten van de Conjunctuurtest over februari lijkt ook deze maand te gaan tegenvallen.

Omzet en orderontvangst januari lager

In vergelijking met dezelfde maand vorig jaar, laat de omzet in januari een daling zien van ruim 4%. In combinatie met een stijging van de afzetprijzen met bijna 1% daalt het omzetvolume zo'n 5%.

De omzet op de buitenlandse markt daalt meer dan die op de binnenlandse markt, respectievelijk ruim 5% tegen bijna 3%. Ook de afzetprijsontwikkeling op beide markten verschilt, met in het binnenland slechts een stijging van 0,3% tegen ruim 1% op de buitenlandse markt.

Orderontvangst dalen fors

Opvallend is de forse daling van de orderontvangsten. In vergelijking met januari vorig jaar laten deze een daling zien van ruim 15%. Deze daling doet zich in ongeveer gelijke mate voor vanuit zowel de binnenlandse als de buitenlandse markt. De verslechterde orderontvangsten in januari bij, zoals uit de Conjunctuurtest blijkt, nagenoeg daaraan gelijkblijvende orderontvangsten in februari heeft zijn weerslag op de orderpositie. De index van orderpositie daalt dan ook van januari op februari met ruim 1,5%.

Februari: stabiel

Uit de Conjunctuurtest over de maand februari blijkt dat er ten opzichte van januari nauwelijks iets wij-

zigt. De orderontvangsten vanuit zowel de binnenlandse als de buitenlandse markt zijn nagenoeg stabiel, net als de bedrijvigheid. Dit resulteert zoals hierboven al werd opgemerkt in een daling van de orderpositie.

Binnen de branche zijn verschillende ontwikkelingen te zien. De textielindustrie maakt melding van een lichte daling van de orderontvangsten in februari. Bij de kledingindustrie daarentegen stijgen de ontvangen orders fors. Ook de lederindustrie laat een toename van de orderontvangsten zien. Op het niveau van de totale branche worden deze toenames echter te niet gedaan door de lichte daling bij de textielindustrie.

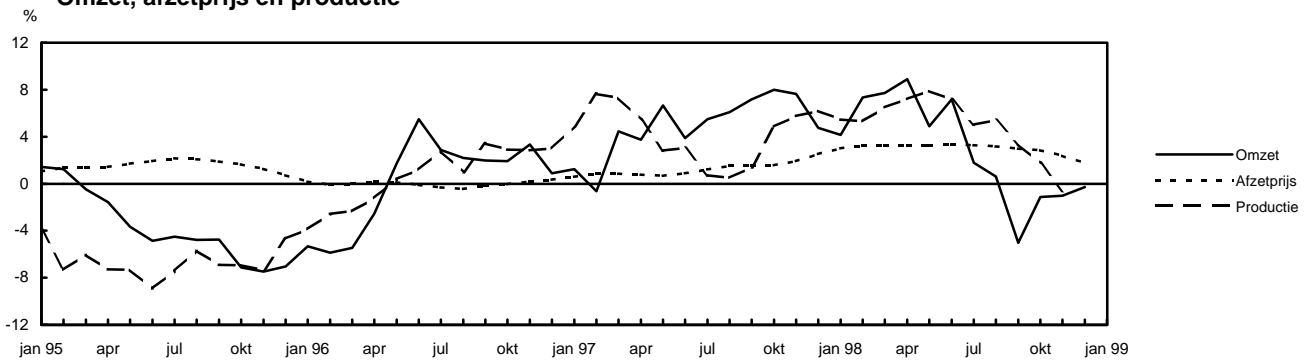
Stemming onveranderd pessimistisch

De ontwikkelingen in februari leiden niet tot een verandering van de stemming van de ondernemers. Net als in januari blijft men pessimistisch over de gang van zaken. Zelfs in de kledingindustrie zijn de ondernemers, ondanks de fors gestegen orderontvangsten, nog lang niet tevreden.

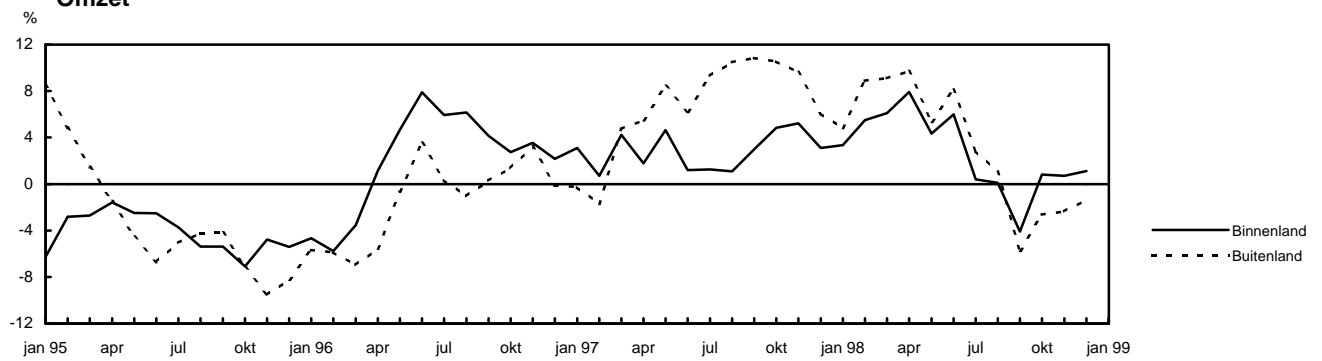
Verwachtingen

Voor de maanden maart tot en met mei verwachten de ondernemers weinig beweging in zowel de bedrijvigheid als de verkoopprijzen.

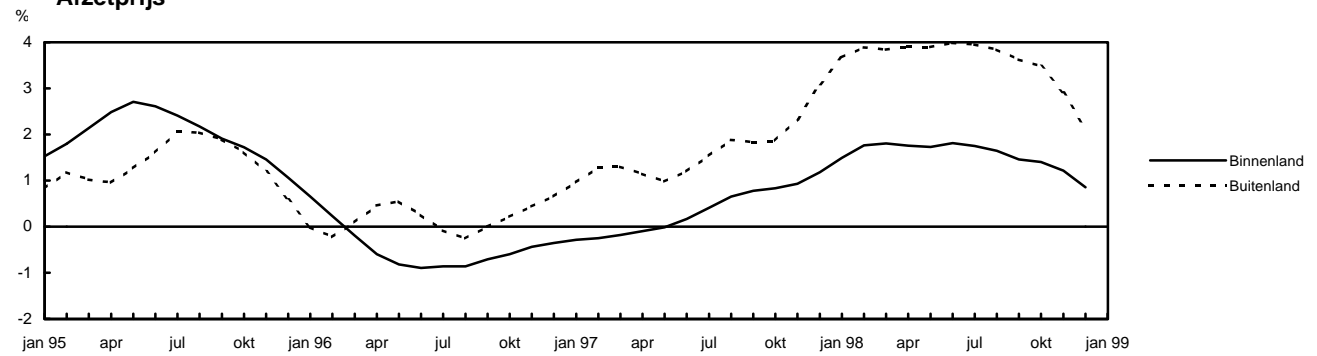
Omzet, afzetprijs en productie



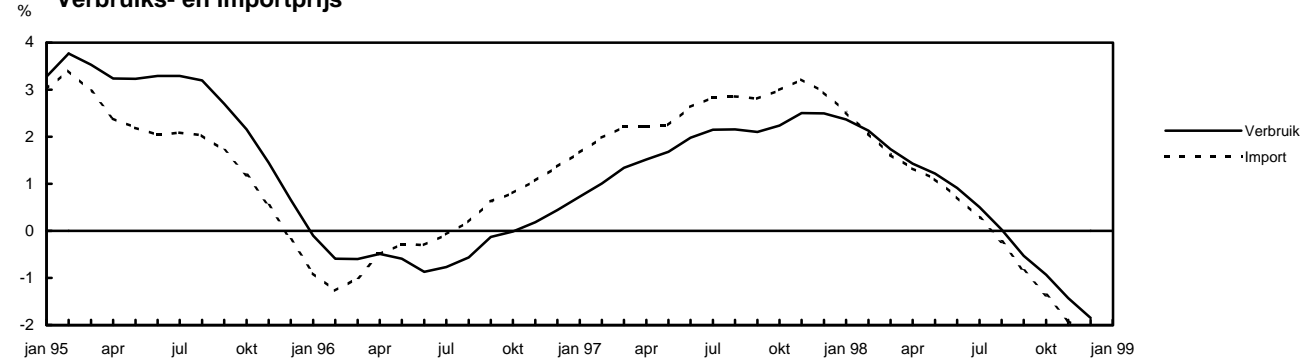
Omzet



Afzetprijs



Verbruiks- en importprijs



Tabel 3.1

Kerngegevens: Textiel-, kleding-, leder- en schoenindustrie

General figures: Manufacture of textiles, clothes, leather and footwear

	Eenheid	jaar		kwartaal				maand				Ontwik- keling in % ¹⁾	
		1997	1998	1997	1998	1997	1998	1997	1998	1999			
				4e kw.	1e kw.	3e kw.	4e kw.	dec.	jan.	nov.	dec.	jan.	
		1990=100											
Omzet (waarde)		96,2	99,0	99,3	103,4	95,5	97,8	83,7	96,4	100,5	84,9	92,2	-4,3
binnenland		80,5	82,6	81,6	86,7	78,5	81,9	70,9	80,1	82,6	72,0	77,8	-2,9
buitenland		114,1	117,6	119,5	122,4	115,0	116,0	98,3	115,0	120,9	99,6	108,8	-5,4
Ontvangen orders (waarde)		97,4	98,5	98,1	104,6	93,0	96,8	80,1	101,9	99,1	82,1	86,1	-15,5
binnenland		76,6	77,5	78,8	81,3	121,5	139,1	67,4	76,1	83,0	67,2	65,2	-14,2
buitenland		120,5	121,8	119,5	130,3	121,8	132,8	94,2	130,6	117,0	98,6	109,2	-16,4
Afzetprijs		106,2	109,4	107,0	109,0	109,8	109,5	107,7	108,9	109,6	109,5	109,8	0,9
binnenland		106,0	107,7	106,5	107,4	107,9	107,8	106,7	107,3	107,9	107,6	107,6	0,3
buitenland		106,3	110,1	107,2	109,7	110,6	110,3	108,2	109,6	110,4	110,3	110,8	1,1
Verbruiksprijs		102,6	103,1	103,4	103,9	103,1	102,0	103,7	104,1	102,0	102,0	101,5	-2,6
import		101,7	101,9	102,7	102,7	101,9	100,7	102,8	103,0	100,7	100,7	100,3	-2,6
Productie (volume gemiddelde dag)		81,8	85,4	86,1	92,2	74,9	85,6	79,4	85,5	90,0	76,8	.	-2,8
Bruto Toegevoegde Waarde (fk, volume)		82,8	.	86,4	86,2	79,9	.						2,8
Aantal bedrijven ²⁾	1000	3,7	3,9										
Uitgesproken faillissementen	1	48	47	12	12	14	9						
Aantal werkdagen	1	254	255	64	63	66	65	21	21	21	22	20	
Energieverbruik	PJ	10	.	3	3	2	.						

¹⁾ Laatst gepubliceerde maand t.o.v. vergelijkbare maand voorgaand jaar. Kwartaalcijfers laatst gepubliceerde kwartaal t.o.v. kwartaal voorgaand jaar
²⁾ Stand per 1 januari.

Tabel 3.2

Conjunctuurtest ¹⁾ gegevens: Textiel-, kleding-, leder- en schoenindustrie

Business survey figures: Manufacture of textiles, clothes, leather and footwear

	Eenheid	jaar		kwartaal				maand				Gemidd. laatste 12 mnd.	
		1997	1998	1997	1998	1997	1998	1999	1999				
				4e kw.	1e kw.	2e kw.	3e kw.	4e kw.	jan.	feb.	jan.	feb.	
Orderontvangst t.o.v. vorige maand		7	6	4	11	9	1	2	11	9	-2	2	4
binnenlandse markt		6	5	4	6	9	1	6	7	7	-3	2	4
buitenlandse markt		6	3	1	12	8	0	-7	14	5	-1	-2	1
Bedrijvigheid t.o.v. vorige maand		10	9	10	16	9	6	6	20	8	7	2	8
Bezettingsgraad ³⁾	%	85,1	84,7	84,5	84,9	85,3	84,7	83,9					84,7
Productiebelemmeringen ³⁾													
geen	%	84	86	88	86	87	85	86					86
stagnatie a.g.v.													
onvoldoende vraag	%	6	7	5	4	5	8	9					7
tekort aan arbeid	%	3	2	2	2	2	3	2					2
te geringe productiecapaciteit	%	4	3	3	5	4	2	1					3
overige belemmeringen	%	3	2	2	3	2	2	2					2
Orderpositie	⁴⁾	113,9	116,5	115,3	115,7	118,2	117,3	114,8	114,2	115,2	112,6	110,8	116,0
Beoordelingen:													
orderontvangst		3	-1	7	2	2	-3	-5	5	-2	-11	-12	-3
orderpositie totaal		4	-3	7	2	-1	-4	-9	2	0	-10	-9	-5
orderpositie buitenland		4	-3	6	2	-1	-5	-9	3	0	-13	-14	-6
productiecapaciteit		0	1	3	-4	-3	5	6					1
voorraden gereed product		4	10	6	5	11	12	14	5	10	12	11	11
Concurrentiepositie t.o.v. kw t-1													
binnenlandse markt		7	11	6	14	7	7	14					11
buitenlandse markt													
binnen Europese Unie		6	6	2	2	6	-1	18					6
buiten Europese Unie		1	5	6	-7	3	12	10					5
Verwachting													
buitenlandse afzet komende 3 mnd		17	15	22	20	15	7	18					15
bedrijvigheid komende 3 mnd		10	9	12	7	11	12	6	10	7	1	-3	7
verkoopprijs komende 3 mnd		8	5	14	5	5	3	8	15	-1	5	3	5
personeelssterkte komende 6 mnd		-1	4	-3	-4	5	5	9					4
toe- of afname personeelssterkte	%	-0,3	0,1	-0,2	0,0	0,1	0,2	0,1					0,1

¹⁾ De vragen zoals ze in de Conjunctuurtestenquête worden gesteld, zijn te vinden in de alfabetische begrippenlijst.

²⁾ Verschil in percentage toegenomen / groot (+) en afgenomen / klein (-), tenzij anders vermeld.

³⁾ Het kwartaalcijfer heeft betrekking op de laatste maand (verslagmaand) van het betreffende kwartaal.

⁴⁾ Indices: maart 1996=100.

Papier- en grafische industrie

De omzet in de papierindustrie daalt, in de grafische industrie is een lichte omzetstijging gemeten. Over de orderontvangsten zijn de ondernemers minder tevreden dan voorheen, maar toch verwachten ze een toename van de bedrijvigheid. Verder wordt gerekend op stabiele verkoopprijzen.

Omzet daalt

De omzet in de papier- en grafische industrie is in januari van dit jaar 4% lager dan in januari vorig jaar. De buitenlandse omzet daalt met bijna 8%, de binnenlandse omzet neemt met bijna 2,5% af. In de Industriemonitor van vorige maand is op grond van cijfers van 1998 aangegeven dat de omzetonwikkeling in de papierindustrie een neerwaartse trend vertoont, en dat daarentegen in de grafische industrie een licht opwaartse trend te zien is. De jongste cijfers geven aan dat deze trend zich voortzet.

Papierindustrie

Forse omzetsdaling

In januari 1999 is de omzet in de papierindustrie bijna 12% lager dan in de overeenkomstige maand van het jaar daarvoor. De daling is het sterkst bij de buitenlandse omzet, namelijk 13%. De binnenlandse omzet is met ruim 9% afgenomen.

Tegenvallende orderontvangsten

In januari is de waarde van de ontvangen orders ruim 16% lager dan in januari vorig jaar. Vooral de buitenlandse orders vallen tegen, deze liggen meer dan 20% lager. De daling bij de binnenlandse orders blijft beperkt tot 11%.

De index van de orderpositie is vrijwel gelijk gebleven en ligt in februari op 111,7. Dit betekent dat het aantal maanden werk in voorraad vrijwel op hetzelfde peil ligt als de voorafgaande maand.

De beoordeling van de orderontvangsten door de ondernemers is in februari echter verslechterd vergeleken met de voorafgaande maand.

Verwachtingen

De ondernemers in de papierindustrie geven bij de Conjunctuurtest van februari aan dat zij verwachten dat de bedrijvigheid in de maanden maart tot en met mei licht zal toenemen. Ook verwachten zij een stijging van de verkoopprijzen.

Grafische industrie

Lichte omzetstijging

In de grafische industrie is de omzetwaarde in januari 1999 licht gestegen ten opzichte van de overeenkomstige maand in het vorig jaar, namelijk met 0,7%. De binnenlandse omzet blijft stabiel, de buitenlandse omzet stijgt met bijna 6%.

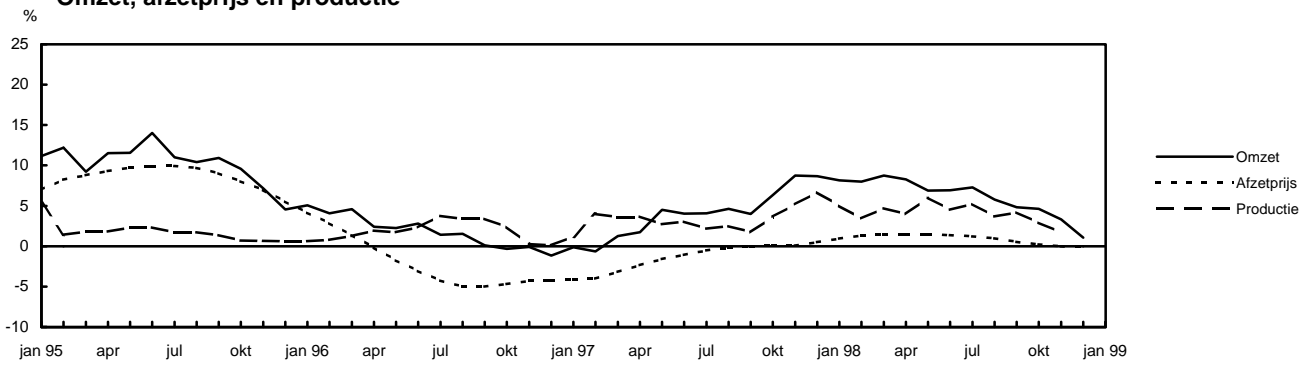
Orderontvangsten minder

In de Conjunctuurtest van februari geven de ondernemers aan dat zij de orderontvangsten als minder positief beschouwen dan in de voorafgaande maand. De index van de orderpositie, die het aantal maanden werk in voorraad weergeeft, is heel licht gestegen tot een waarde van 111,6. Gelet op de tijd van het jaar had echter een grotere stijging verwacht mogen worden. De ondernemers zijn hierover dan ook minder te spreken.

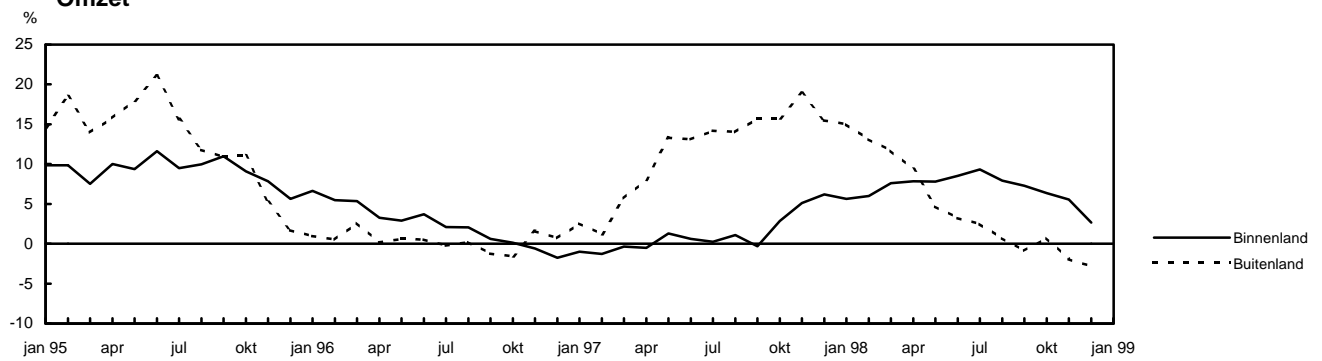
Verwachtingen

De ondernemers verwachten een behoorlijke stijging van de bedrijvigheid in de maanden maart tot en met mei. Tevens rekenen ze op stabiele verkoopprijzen voor hun producten.

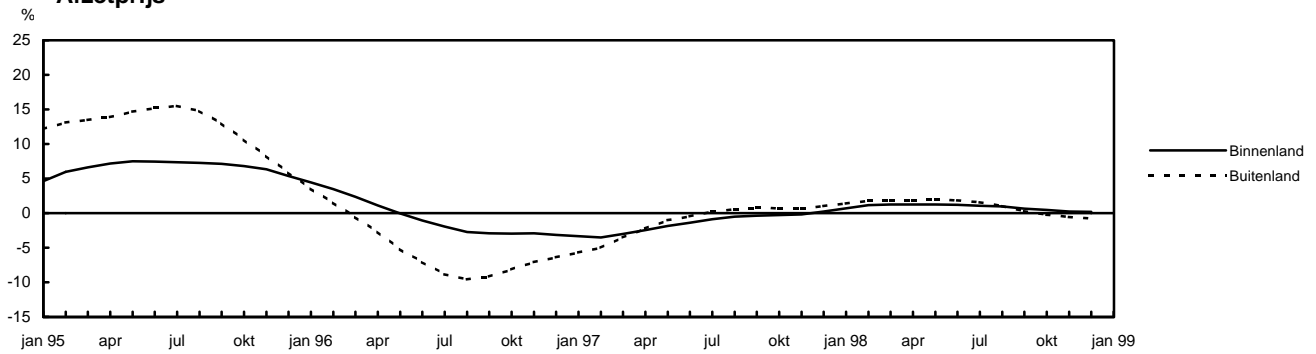
Omzet, afzetprijs en productie



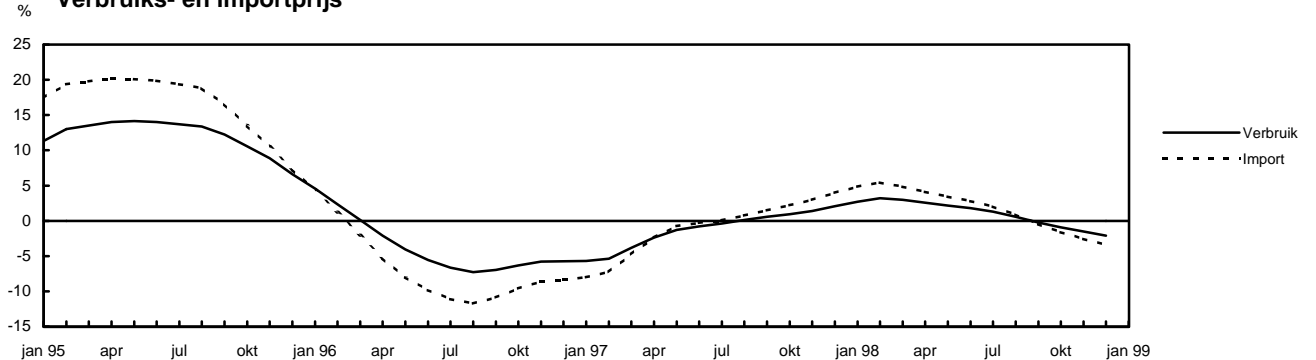
Omzet



Afzetprijs



Verbruiks- en importprijs



Tabel 4.1

Kerngegevens: Papier- en grafische industrie

General figures: Manufacture of paper and paperproducts, publishing and printing

	Eenheid	jaar		kwartaal				maand				Ontwik- keling in % ¹⁾	
		1997	1998	1997		1998		1997		1998			1999
				4e kw.	1e kw.	3e kw.	4e kw.	dec.	jan.	nov.	dec.		
		1990=100											
Omzet (waarde)		117,5	124,5	127,2	119,4	121,2	131,4	125,9	114,1	130,1	128,4	109,6	-4,0
binnenland		113,6	121,3	122,8	114,6	118,3	129,6	122,3	108,8	127,8	128,7	106,2	-2,4
buitenland		128,5	133,3	139,2	132,5	129,3	136,2	135,8	128,9	136,6	127,6	118,8	-7,8
Ontvangen orders (waarde)		116,4	126,3	117,9	130,9	122,4	119,2	109,1	133,3	119,9	113,1	111,5	-16,3
binnenland		104,8	117,4	106,2	119,6	115,2	113,1	97,3	118,6	117,5	103,2	105,4	-11,1
buitenland		128,1	135,3	129,7	142,4	129,6	125,2	121,1	148,0	122,3	123,0	117,6	-20,5
Afzetzprijs		102,4	103,4	103,0	103,7	103,3	102,9	103,0	103,6	103,0	102,9	103,2	-0,4
binnenland		104,7	105,6	105,0	105,8	105,6	105,3	105,1	105,7	105,3	105,2	105,8	0,1
buitenland		98,0	99,1	98,9	99,4	98,9	98,4	98,9	99,4	98,4	98,5	98,0	-1,4
Verbruiksprijs		97,3	98,4	98,4	99,4	98,2	96,9	98,5	99,3	97,0	96,8	96,2	-3,2
import		92,0	93,6	93,8	95,0	93,4	91,4	94,1	95,0	91,5	91,2	90,4	-4,8
Productie (volume gemiddelde dag)		109,9	114,0	116,1	110,6	105,6	118,1	116,2	108,9	117,9	116,2	.	-0,2
Bruto Toegevoegde Waarde (fk, volume)		110,4	.	113,2	110,1	112,4							2,5
Aantal bedrijven ⁴⁾	1000	7,1	7,5										
Uitgesproken faillissementen	1	58	81	13	23	25	14		21	21	21	22	20
Aantal werkdagen	1	254	255	64	63	66	65						
Energieverbruik	PJ	43	.	11	11	10	.						

¹⁾ Laatste gepubliceerde maand t.o.v. vergelijkbare maand voorgaand jaar. Kwartaalcijfers laatste gepubliceerde kwartaal t.o.v. kwartaal voorgaand jaar
⁴⁾ Stand per 1 januari.

Tabel 4.2

Conjunctuurtest¹⁾ gegevens: Papier- en grafische industrie

Business survey figures: Manufacture of paper and paperproducts, publishing and printing

	Eenheid	jaar		kwartaal				maand				Gemidd. laatste 12 mnd.	
		1997	1998	1997		1998		1998		1999			
				4e kw.	1e kw.	2e kw.	3e kw.	4e kw.	jan.	feb.	jan.		feb.
Orderontvangst t.o.v. vorige maand		7	5	8	10	1	6	2	5	14	2	-2	3
binnenlandse markt		6	6	9	7	-1	10	6	2	10	-4	0	4
buitenlandse markt		3	-2	0	17	2	-13	-15	30	26	22	-6	-5
Bedrijvigheid t.o.v. vorige maand		7	8	11	10	3	10	7	-17	13	-16	-4	6
Bezettingsgraad ³⁾	%	87,3	86,9	87,1	88,5	86,4	86,5	86,3					86,9
Productiebelemmeringen ³⁾													
geen	%	82	81	85	87	81	77	80					81
stagnatie a.g.v.													
onvoldoende vraag	%	12	8	9	6	8	8	8					8
tekort aan arbeid	%	1	3	0	1	1	5	4					3
te geringe productiecapaciteit	%	4	2	4	3	2	3	1					2
overige belemmeringen	%	3	6	2	3	8	7	7					6
Orderpositie													
4)		102,3	110,6	106,5	109,9	108,5	112,1	112,0	105,5	111,7	111,4	111,7	111,1
Beoordelingen:													
orderontvangst		1	0	6	3	5	0	-6	5	-4	-2	-9	-1
orderpositie totaal		-2	0	1	2	2	2	-6	2	1	-7	-12	-2
orderpositie buitenland		4	-1	8	7	2	-2	-9	13	3	-13	-11	-4
productiecapaciteit		1	-3	-1	-5	-2	-3	0					-3
voorraden gereed product		7	5	6	4	5	6	6	4	3	5	10	6
Concurrentiepositie t.o.v. kw t-1													
binnenlandse markt		7	4	9	7	3	0	5					4
buitenlandse markt													
binnen Europese Unie		2	0	3	13	3	-7	-8					0
buiten Europese Unie		3	-4	6	-1	3	-5	-13					-4
Verwachting													
buitenlandse afzet komende 3 mnd		12	7	21	5	9	3	9					7
bedrijvigheid komende 3 mnd		12	10	10	16	-5	27	2	15	22	13	19	9
verkoopprijs komende 3 mnd		6	2	17	3	1	1	2	8	3	-4	2	1
personeelssterkte komende 6 mnd		-8	-6	-5	-4	-3	-8	-7					-6
toe- of afname personeelssterkte	%	-1,0	-0,5	-0,3	-0,3	-0,2	-0,8	-0,6					-0,5

¹⁾ De vragen zoals ze in de Conjunctuurtestenquête worden gesteld, zijn te vinden in de alfabetische begrippenlijst.

⁴⁾ Verschil in percentage toegenomen / groot (+) en afgenomen / klein (-), tenzij anders vermeld.

²⁾ Het kwartaalcijfer heeft betrekking op de laatste maand (verslagmaand) van het betreffende kwartaal.

³⁾ Indices: maart 1996=100.

Aardolie-, chemische, rubber- en kunststofverwerkende industrie

Na januari valt ook februari 1999 tegen als het gaat om de orderontvangst en de orderpositie. Ook de voorraden gereed product worden door meer ondernemers te groot genoemd. Toch zijn de verwachtingen positief: de bedrijvigheid zal toenemen en de prijsdaling is wellicht voorbij.

Productie in 1998 licht gestegen

Met het beschikbaar komen van de productie-index over december 1998 kan de jaargroei ten opzichte van 1997 worden vastgesteld op 1,7%. Dit is ongeveer een derde van de 5,5% productiegroei in 1997 ten opzichte van 1996. In de grafiek 'omzet, afzet-prijs en productie' is te zien dat alleen in de eerste helft van 1998 nog een flinke toename van de productie is gerealiseerd; in de tweede helft is de groei duidelijk teruggefallen. December 1998 laat ten opzichte van december 1997 een daling van de productie met 4,7% zien. Dit is een flinke daling maar bedacht moet worden dat vergeleken is met een periode van bovenmatige groei.

Januari 1999 geeft matig resultaat

Zoals hierboven vermeld, valt de groei terug in de tweede helft van 1998. In januari 1999 zet deze ontwikkeling zich voort. De omzet komt vergeleken met januari 1998 bijna 15% lager uit, waarvan 11% verklaard kan worden door het lagere prijsniveau. Na correctie voor prijsveranderingen valt op dat het omzetvolume aan binnenlandse afnemers duidelijk achterblijft bij dat aan buitenlandse afnemers. Deze ontwikkeling is eveneens al langer gaande en dat is goed te zien in de grafiek 'omzet'.

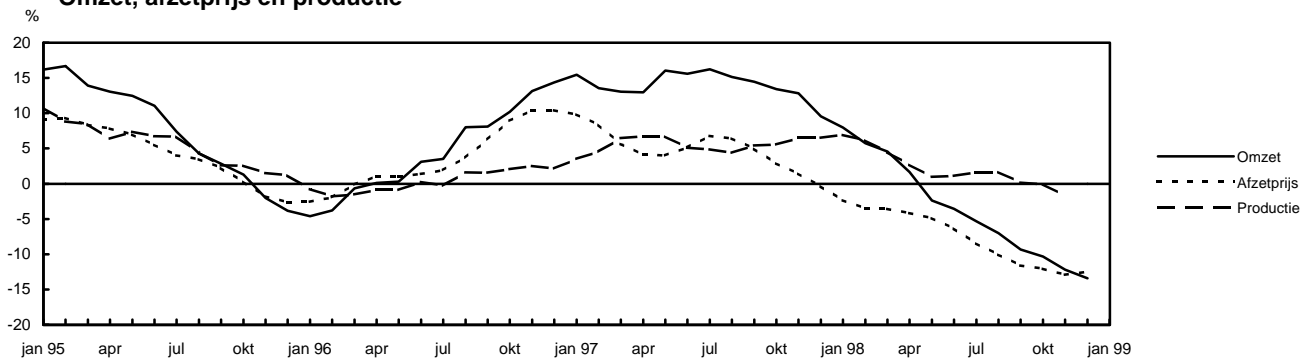
Orderontvangst stagneert

Evenals in januari blijft in februari 1999 de orderontvangst staan op het niveau van de vorige maand. In januari leidde dit tot enige ontevredenheid bij de ondernemers omdat met die ontwikkeling een seizoenmatige toename uitbleef. Februari is wat dit betreft vrijwel seizoenneutraal maar de ontevredenheid met de orderontvangst neemt wel iets toe. De lagere bedrijvigheid in februari zorgt voor een vrijwel onveranderd niveau van de orderpositie. Toch is men somberder gestemd, want meer ondernemers in het panel van de Conjunctuurttest vinden dat de orderpositie in februari ongunstig is voor de tijd van het jaar. Vooral de ondernemers in de chemie maar ook die in de kunststofverwerkende industrie zijn ontevreden over de voorraden gereed product. Gelet op de verwachte afzet worden de voorraden vaker te groot genoemd.

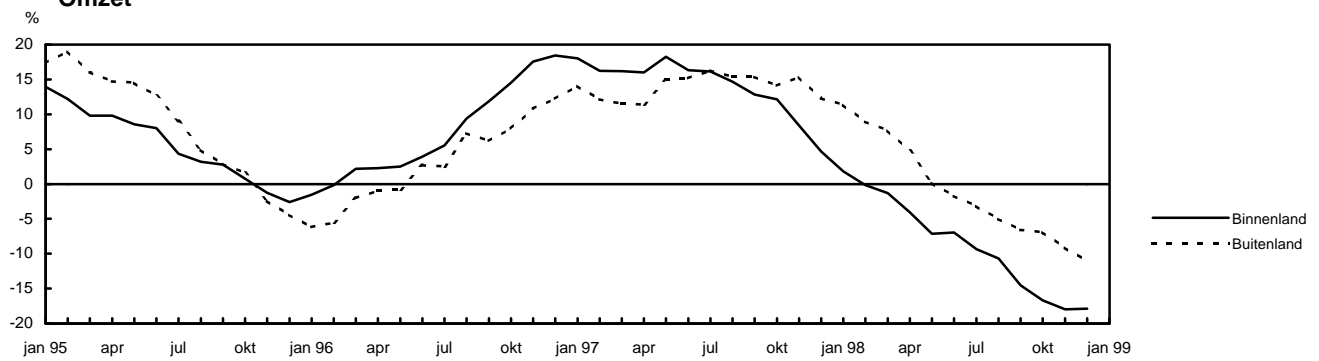
Verwachtingen

Hoewel de stemming in februari minder optimistisch is dan in voorgaande maanden blijven de verwachtingen toch positief. Voor de bedrijvigheid verwacht men dat deze in de maanden maart tot en met mei 1999 gaat toenemen. Opmerkelijk is de afname van het percentage ondernemers dat rekent op (verdere) prijsdalingen in deze periode. Wellicht hebben de recente afspraken van OPEC en enkele niet-OPEC-landen om de olieproductie te beperken hiertoe geleid.

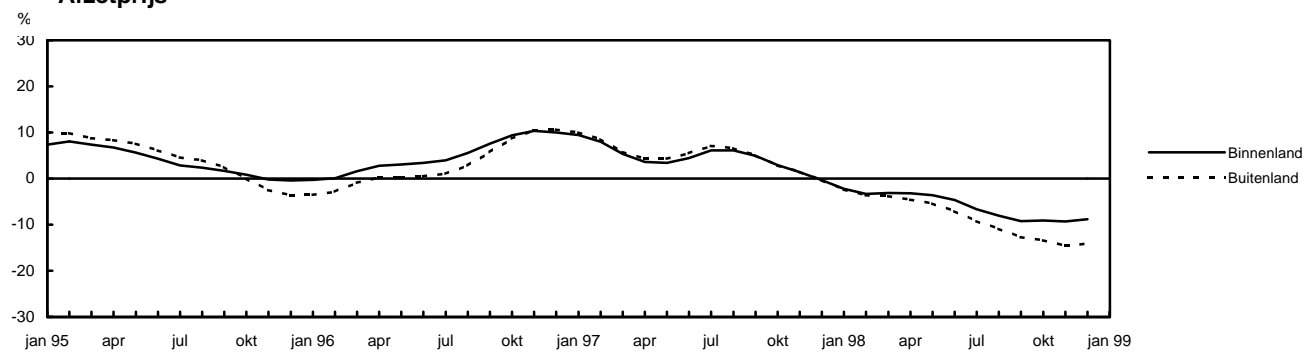
Omzet, afzetprijs en productie



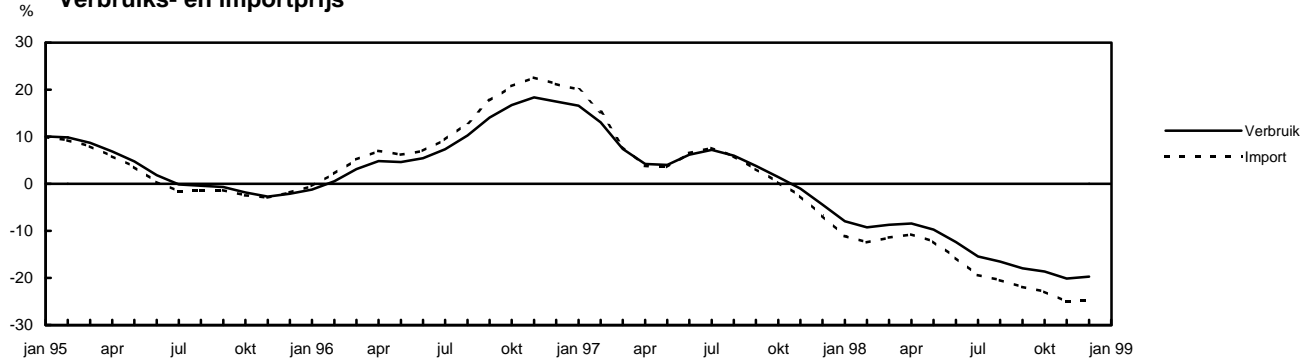
Omzet



Afzetprijs



Verbruiks- en importprijs



Tabel 5.1

Kerngegevens: Aardolie-, chemische, rubber- en kunststofverwerkende industrie

General figures: Manufacture of petroleum, chemicals, rubber and plastic products

Eenheid	jaar		kwartaal				maand				Ontwik- keling in % ¹⁾	
	1997	1998	1997		1998		1997		1998			1999
			4e kw.	1e kw.	3e kw.	4e kw.	dec.	jan.	nov.	dec.		
1990=100												
Omzet (waarde)	119,4	114,5	122,3	120,8	112,1	107,4	115,7	119,4	107,1	99,6	101,7	-14,8
binnenland	118,7	107,9	121,0	113,6	106,2	99,2	113,1	111,8	98,4	94,1	93,0	-16,8
buitenland	119,7	118,0	122,9	124,6	115,2	111,8	117,2	123,5	111,7	102,5	106,3	-13,9
Afzetprijs	100,0	92,2	100,8	96,2	91,0	87,8	99,4	97,5	88,2	86,3	86,5	-11,3
binnenland	106,3	99,8	107,1	102,7	98,7	97,2	105,9	103,9	97,5	96,1	95,9	-7,7
buitenland	97,4	89,0	98,2	93,5	87,8	83,9	96,7	94,9	84,3	82,3	82,6	-12,9
Verbruiksprijs	98,8	85,1	99,4	91,1	82,9	79,4	96,5	93,8	79,5	76,7	76,6	-18,3
import	96,2	79,3	96,7	86,3	76,8	72,5	93,0	89,7	72,6	68,9	69,1	-22,9
Productie (volume gemiddelde dag)	121,0	123,1	122,0	125,7	119,7	119,9	121,7	123,6	120,2	116,0	.	1,4
Bruto Toegevoegde Waarde (fk, volume)	119,9	.	118,7	128,2	118,8	-0,3
Aantal bedrijven ⁴⁾	1000	2,1	1,9
Uitgesproken faillissementen	1	20	22	2	3	6	6
Aantal werkdagen	1	254	255	64	63	66	65	21	21	21	22	20
Energieverbruik	PJ	796	.	202	205	202

¹⁾ Laatste gepubliceerde maand t.o.v. vergelijkbare maand voorgaand jaar. Kwartaalcijfers laatste gepubliceerde kwartaal t.o.v. kwartaal voorgaand jaar
⁴⁾ Stand per 1 januari.

Tabel 5.2

Conjunctuurtest ¹⁾ gegevens: Aardolie-, chemische, rubber- en kunststofverwerkende industrie

Business survey figures: Manufacture of petroleum, chemicals, rubber and plastic products

Eenheid	jaar		kwartaal				maand				Gemidd. laatste 12 mnd.		
	1997	1998	1997		1998		1998		1999				
			4e kw.	1e kw.	2e kw.	3e kw.	4e kw.	jan.	feb.	jan.		feb.	
Orderontvangst t.o.v. vorige maand	5	-4	-2	5	1	-10	-12	11	0	2	-1	-5	
binnenlandse markt	4	-5	-5	5	-2	-7	-15	10	1	3	-2	-6	
buitenlandse markt	5	-5	1	4	0	-13	-10	11	-2	0	-1	-6	
Bedrijvigheid t.o.v. vorige maand	3	1	-2	9	3	-4	-3	15	-4	9	-7	1	
Bezettingsgraad ³⁾	%	85,8	86,3	85,7	88,0	87,1	85,4	84,5	.	.	.	86,3	
Productiebelemmeringen ³⁾	%	89	86	90	87	86	81	88	.	.	.	86	
geen	%	89	86	90	87	86	81	88	.	.	.	86	
stagnatie a.g.v.	%	4	6	3	4	6	6	8	.	.	.	6	
onvoldoende vraag	%	4	6	3	4	6	6	8	.	.	.	6	
tekort aan arbeid	%	1	3	1	2	4	4	1	.	.	.	3	
te geringe productiecapaciteit	%	3	2	2	4	3	1	1	.	.	.	2	
overige belemmeringen	%	4	4	4	3	1	8	2	.	.	.	4	
Orderpositie	⁴⁾	99,9	102,8	100,5	103,4	104,6	102,8	100,5	102,8	103,6	99,9	100,0	102,3
Beoordelingen:													
orderontvangst		0	-5	-2	1	-2	-8	-12	2	0	-8	-10	-7
orderpositie totaal		-1	-5	-2	0	-5	-6	-9	1	1	-8	-12	-7
orderpositie buitenland		-1	-6	0	-1	-4	-10	-10	1	-3	-13	-12	-8
productiecapaciteit		1	1	0	-5	1	5	4	1
voorraden gereed product		2	8	0	5	6	11	9	3	3	12	15	9
Concurrentiepositie t.o.v. kw t-1													
binnenlandse markt		1	2	0	0	2	2	3	2
buitenlandse markt													
binnen Europese Unie		0	-2	3	0	-9	1	-1	-2
buiten Europese Unie		5	-7	7	0	-11	-7	-10	-7
Verwachting													
buitenlandse afzet komende 3 mnd		8	-1	6	11	-13	-2	0	-1
bedrijvigheid komende 3 mnd		7	4	5	6	8	-2	4	6	12	7	10	4
verkoopprijs komende 3 mnd		3	-12	6	-5	-10	-16	-17	3	-4	-19	-8	-14
personeelssterkte komende 6 mnd		-8	-6	-5	-8	-6	-6	-4	-6
toe- of afname personeelssterkte	%	-0,3	-0,5	0,2	-0,9	-0,4	-0,3	-0,4	-0,5

¹⁾ De vragen zoals ze in de Conjunctuurtestenquête worden gesteld, zijn te vinden in de alfabetische begrippenlijst.

²⁾ Verschil in percentage toegenomen / groot (+) en afgenomen / klein (-), tenzij anders vermeld.

³⁾ Het kwartaalcijfer heeft betrekking op de laatste maand (verslagmaand) van het betreffende kwartaal.

⁴⁾ Indices: maart 1996=100.

Metaal-, elektrotechnische en transportmiddelenindustrie

De volumegroei van de productie in 1998 bedraagt 3%, maar vertoont een dalende tendens in de loop van dat jaar. In januari neemt de omzet iets af terwijl de orderontvangst licht stijgt. Februari vertoont volgens de Conjunctuurtest weinig verandering ten opzichte van januari. Voor maart tot en met mei voorzien de ondernemers een toename van de bedrijvigheid en stabiele afzetprijzen.

Volumegroei productie bovengemiddeld

Het productievolume van de industriële productie gemiddelde dag van de metaal-, elektrotechnische en transportmiddelenindustrie groeit in 1998 met 3% ten opzichte van 1997. Hiermee vertoont de branche een toename die boven het gemiddelde van de totale industrie ligt. De productiegroei van de totale industrie bedraagt namelijk bijna 2,5%. Zowel bij de totale industrie als bij alle branches binnen de industrie is de groei vooral gerealiseerd in de eerste helft van 1998. Bij deze branche draagt de toename in de eerste twee kwartalen respectievelijk 5% en 6% in vergelijking met dezelfde periode van 1997. In het derde trimester is de stijging bijna 2,5% en in het laatste kwartaal daalt het productievolume zelfs met ruim 1%. De transportmiddelenindustrie is met een toename van ruim 9% op jaarbasis de koploper binnen de metaal. Daarentegen is de basismetaleen met een daling van bijna 1% een uitschieter naar de andere kant. De basismetaleen is echter erg conjunctuurgevoelig en is dus mogelijk een voorloper voor de rest van de industrie.

Omzet daalt in januari

De metaal-, elektrotechnische en transportmiddelenindustrie kan in januari 1999 de omzet van januari vorig jaar niet evenaren. De totale verkopen liggen bijna 4% lager, wat deels te wijten is aan gedaalde afzetprijzen. Op de binnenlandse markt daalt de omzet met bijna 6%. En de verkopen aan buitenlandse afnemers nemen met ruim 2% af ten opzichte van januari 1998.

Orderontvangst stijgt in januari

De waarde van de totale orderontvangst stijgt in januari 1999 met ruim 2,5% in vergelijking met dezelfde maand van verleden jaar. Het is met name de buitenlandse orderontvangst die deze toename veroorzaakt. De orders uit het buitenland stijgen namelijk met bijna 13%. De binnenlandse orderontvangst daarentegen laat een daling van bijna 10% zien.

Februari: stabilisatie

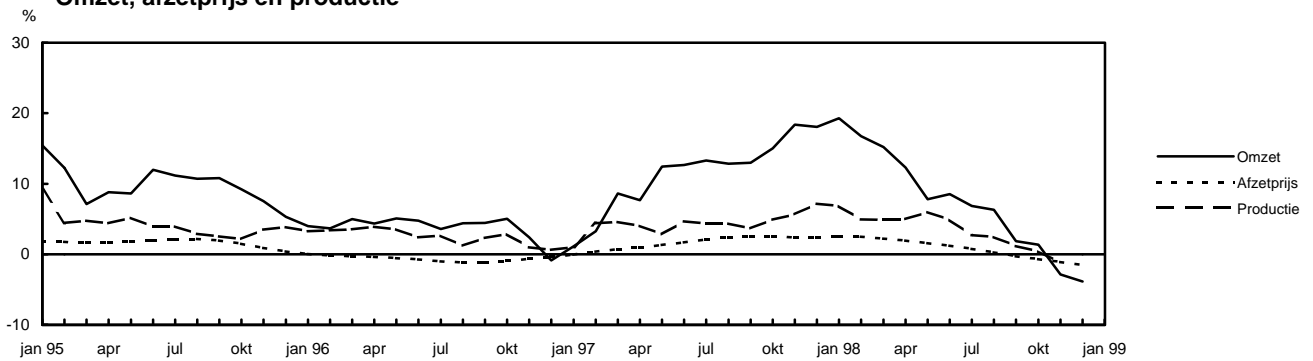
Uit de Conjunctuurtest van februari blijkt dat deze maand in het teken van de stabilisatie staat. Zowel de bedrijvigheid als de totale orderontvangst zijn gelijk gebleven aan het niveau van januari. Wat de orderontvangst betreft geldt dit voor de binnenlandse én de buitenlandse orders. De ondernemers zijn over deze stabiele orderontvangst niet tevreden.

De index van de orderpositie, een maatstaf voor het aantal maanden werk in voorraad, wijzigt door het gelijk blijven van bedrijvigheid en orderontvangst ook nauwelijks. Wel zijn de producenten over deze orderpositie in lichte mate minder te spreken dan in januari.

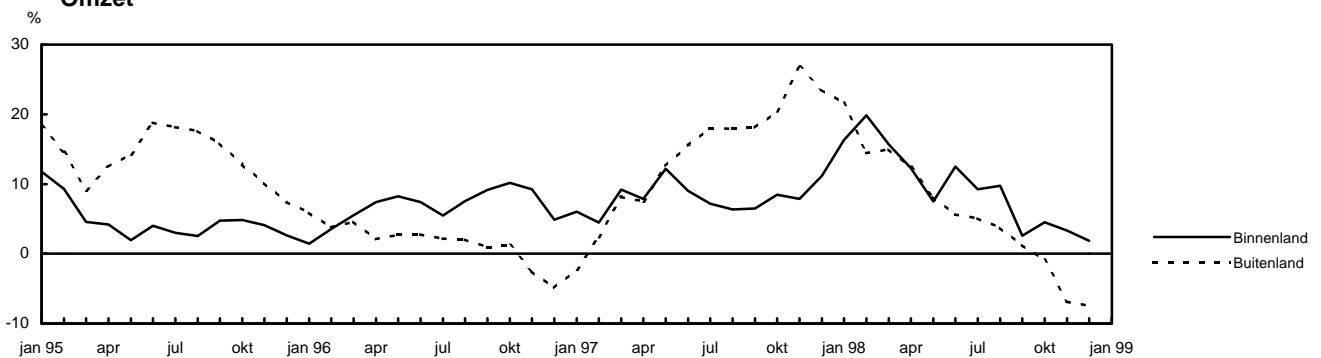
Verwachtingen

Voor de periode maart tot en met mei rekenen de ondernemers op een toename van de bedrijvigheid. Daarnaast verwachten ze dat de verkoopprijzen niet verder zullen dalen.

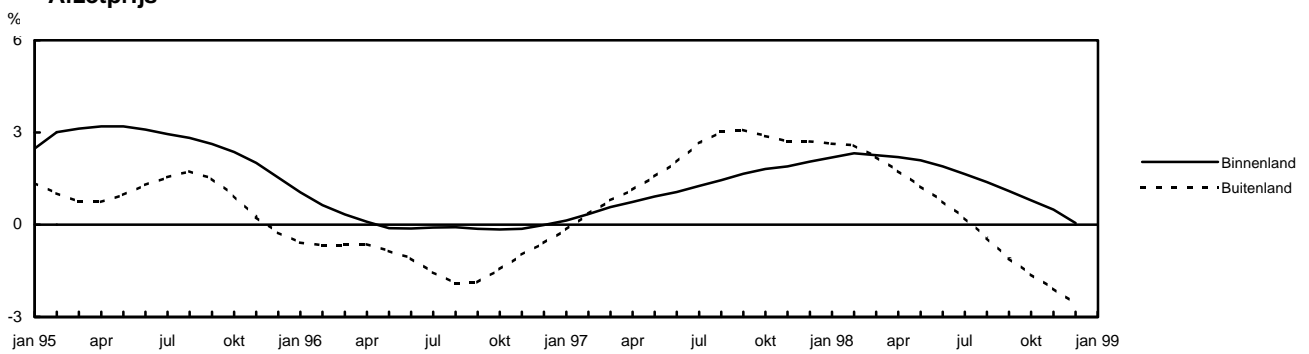
Omzet, afzetprijs en productie



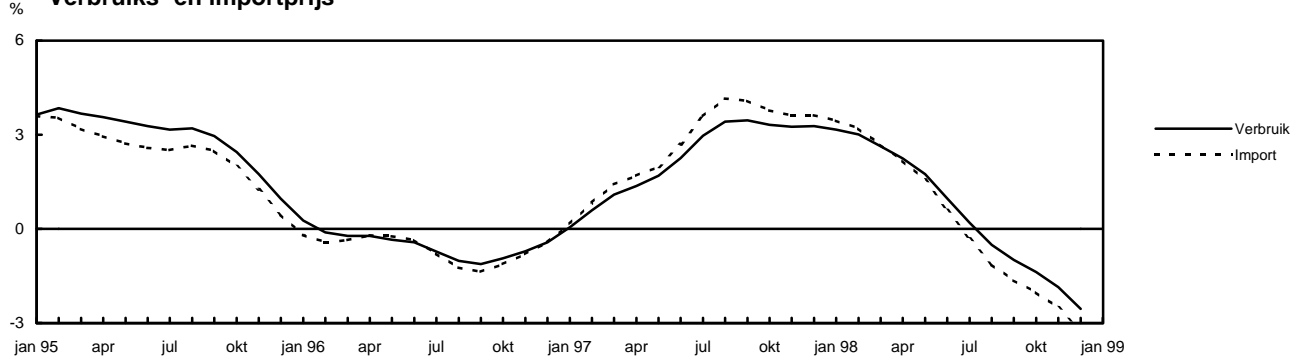
Omzet



Afzetprijs



Verbruiks- en importprijs



Tabel 6.1

Kerngegevens: Metaal-, elektrotechnische en transportmiddelenindustrie

General figures: Manufacture of metal and electrical products, transport equipment

	Eenheid	jaar		kwartaal				maand				Ontwik- keling in % ¹⁾	
		1997	1998	1997		1998		1997		1998			1999
				4e kw.	1e kw.	3e kw.	4e kw.	dec.	jan.	nov.	dec.		
1990=100													
Omzet (waarde)		127,7	135,7	148,1	130,9	129,8	143,7	154,3	119,3	142,0	140,3	114,9	-3,7
binnenland		122,5	134,4	137,6	131,5	126,6	142,0	134,8	123,3	140,8	141,1	116,4	-5,6
buitenland		131,8	136,8	156,4	130,5	132,3	145,0	169,6	116,2	142,9	139,7	113,8	-2,1
Ontvangen orders (waarde)		132,5	131,4	143,2	135,5	121,6	135,6	143,0	118,8	131,3	138,7	121,9	2,6
binnenland		123,1	133,3	129,8	133,9	121,5	139,1	129,9	121,4	138,3	147,3	109,6	-9,7
buitenland		139,9	129,9	153,8	136,8	121,8	132,8	153,4	116,7	125,8	131,9	131,6	12,8
Afzetzprijs		104,9	105,8	105,6	106,6	105,8	104,4	105,6	106,5	104,4	104,1	104,0	-2,3
binnenland		105,6	107,3	106,3	107,3	107,4	106,8	106,3	107,2	106,8	106,5	106,6	-0,6
buitenland		104,5	104,8	105,1	106,1	104,8	103,0	105,1	106,0	103,0	102,6	102,5	-3,3
Verbruiksprijs		103,7	104,3	104,5	105,4	104,1	102,5	104,6	105,3	102,6	102,2	101,5	-3,6
import		102,6	102,8	103,3	104,3	102,5	100,7	103,4	104,2	100,8	100,4	99,5	-4,5
Productie (volume gemiddelde dag)		112,1	115,4	119,8	114,2	104,5	118,4	118,6	107,3	119,6	115,3	.	2,1
Bruto Toegevoegde Waarde (fk, volume)		115,4	.	120,1	120,1	110,6	1,6
Aantal bedrijven ²⁾	1000	15,0	16,6										
Uitgesproken faillissementen	1	195	191	41	49	44	60						
Aantal werkdagen	1	254	255	64	63	66	65	21	21	21	22	20	
Energieverbruik	PJ	195	.	51	51	45	.						

¹⁾ Laatste gepubliceerde maand t.o.v. vergelijkbare maand voorgaand jaar. Kwartaalcijfers laatste gepubliceerde kwartaal t.o.v. kwartaal voorgaand jaar
²⁾ Stand per 1 januari.

Tabel 6.2

Conjunctuurtest¹⁾ gegevens: Metaal-, elektrotechnische- en transportmiddelenindustrie

Business survey figures: Manufacture of metal and electrical products, transport equipment

	Eenheid	jaar		kwartaal				maand				Gemidd. laatste 12 mnd.	
		2) 1997	1998	1997		1998		1998		1999			
				4e kw.	1e kw.	2e kw.	3e kw.	4e kw.	jan.	feb.	jan.		feb.
Orderontvangst t.o.v. vorige maand		8	0	5	5	2	-2	-4	2	6	-1	3	0
binnenlandse markt		6	1	4	6	2	0	-6	-1	14	-1	-4	-1
buitenlandse markt		7	-1	7	7	0	-5	-4	2	0	-4	1	-1
Bedrijvigheid t.o.v. vorige maand		8	2	4	6	7	1	-5	0	9	-3	0	1
Bezettingsgraad ³⁾	%	82,9	83,2	83,6	83,6	84,2	83,4	81,5					83,2
Productiebelemmeringen ³⁾													
geen	%	83	83	85	84	81	81	85					83
stagnatie a.g.v.													
onvoldoende vraag	%	6	6	6	5	5	6	7					6
tekort aan arbeid	%	5	6	5	4	7	8	4					6
te geringe productiecapaciteit	%	3	3	2	4	4	3	2					3
overige belemmeringen	%	4	3	2	3	3	2	2					3
Orderpositie	4)	93,5	96,6	95,8	96,3	97,5	97,7	94,8	96,1	96,4	96,2	96,0	96,6
Beoordelingen:													
orderontvangst		-1	-1	0	2	2	-1	-8	3	-1	-6	-8	-3
orderpositie totaal		3	4	6	5	7	5	-2	4	4	0	-2	3
orderpositie buitenland		5	5	6	6	9	6	-3	5	4	1	-1	4
productiecapaciteit		1	-1	0	-1	-4	-1	1					-1
voorraden gereed product		2	2	1	1	2	2	4	1	2	3	4	3
Concurrentiepositie t.o.v. kw t-1													
binnenlandse markt		4	2	10	1	5	0	3					2
buitenlandse markt													
binnen Europese Unie		6	5	7	6	6	2	4					5
buiten Europese Unie		5	0	5	3	1	-3	-2					0
Verwachting													
buitenlandse afzet komende 3 mnd		16	6	15	14	5	2	3					6
bedrijvigheid komende 3 mnd		12	8	1	14	9	11	-3	19	10	9	8	7
verkoopprijs komende 3 mnd		8	-2	13	3	-2	-7	-3	6	1	-4	1	-3
personeelssterkte komende 6 mnd		0	4	4	5	6	2	1					4
toe- of afname personeelssterkte	%	-0,7	-0,1	-0,1	0,0	0,3	-0,2	-0,3					-0,1

¹⁾ De vragen zoals ze in de Conjunctuurtestenquête worden gesteld, zijn te vinden in de alfabetische begrippenlijst.

²⁾ Verschil in percentage toegenomen / groot (+) en afgenomen / klein (-), tenzij anders vermeld.

³⁾ Het kwartaalcijfer heeft betrekking op de laatste maand (verslagmaand) van het betreffende kwartaal.

⁴⁾ Indices: maart 1996=100.

Hout-, bouwmaterialen- en overige industrie

In de branche lijkt het er op dat het in het najaar van 1998 begonnen herstel van de omzetgroei zich bestendigt. Dit herstel zal in de komende maanden wellicht eerder geleidelijk aan dan in rap tempo doorgaan. Verkeren in de timmerindustrie de producenten in een toenemend positieve stemming, in de meubel- en vooral in de bouwmaterialenindustrie is men minder tevreden.

Omzet uit dal

In oktober 1998 komt er een eind aan de trendmatig neergaande groei van de omzet in de branche. De maand daarvoor was deze omzetgroei zelfs licht negatief. Met januari is de trendgroei al weer drie maanden aaneen toenemend positief (zie de grafiek van de omzet, afzetprijs en productie). Aan dit herstel draagt zowel de binnenlandse als de buitenlandse omzet bij. De grafiek van de omzet laat zien dat het herstel op de binnenlandse markt iets sterker is.

Recente ontwikkelingen

Timmerindustrie

In december verwachtten reeds een flink aantal ondernemers dat in de eerste drie maanden van het nieuwe jaar de bedrijvigheid zou toenemen. Deze verwachting is in februari uitgekomen. Vervolgens voorzagen in januari nog meer ondernemers dat de productie in de komende maanden verder zal oplopen. En in februari zijn de verwachtingen ronduit hoog gespannen te noemen aangaande de productie in de periode maart tot en met mei.

Dan valt op dat hoewel in februari (vergeleken met januari) de waarde van de orderontvangst gelijk gebleven is, de ondernemers niet meer ontevreden zijn over de orderontvangst. In december 1998 was men nog behoorlijk ontevreden over de orderontvangst.

Zoals reeds gezegd trekt in februari de bedrijvigheid aan en stabiliseert de orderontvangst. Het gevolg is dat in februari de orderpositie, het geïndexeerde aantal maanden werk in voorraad, met ruim twee procentpunten toeneemt. Daarmee lijkt het er steeds meer op dat aan de daling van de orderpositie die in de tweede helft van 1998 begon een einde gekomen is. Niet alleen de feitelijke ontwikkeling van de index van de orderpositie in de afgelopen drie maanden indiceert dit. Rekening houdend met de tijd van het jaar zijn de timmerbedrijven in februari nogal content met de werkvoorraad. Dit in tegenstelling tot december 1998.

Te grote voorraden slinken in februari net als in januari. De ondernemers zijn, rekening houdend met seizoensinvloeden, opnieuw beter te spreken over de hoeveelheden eindproduct. Het vertrouwen van producenten in de houtverwerkende industrie kan met al deze gunstige conjunctuuront-

wikkelingen als opgaand positief geduid worden. Met name de verwachte productie voor maart tot en met mei en de beoordeling van zowel de orderpositie als de voorraden gereed product zijn voor de duiding van de ondernemersstemming het meest bepalend.

Meubelindustrie

De actuele gang van zaken in de meubelindustrie verloopt in februari wat minder voorspoedig. Vergeleken met januari neemt de bedrijvigheid toe bij een stagnerende orderontvangst. Terwijl de ondernemers in de voorgaande verslagmaand nog aangaven dat de productie fors zou toenemen in de periode februari tot en met april, is de productieverwachting minder gespannen voor de periode maart tot en met mei. De index van de orderpositie neemt in februari licht af. Men is in deze maand iets minder tevreden met de orderontvangsten en de orderpositie. De ontevredenheid met de voorraden gereed product blijft even groot als in januari.

Bouwmaterialenindustrie

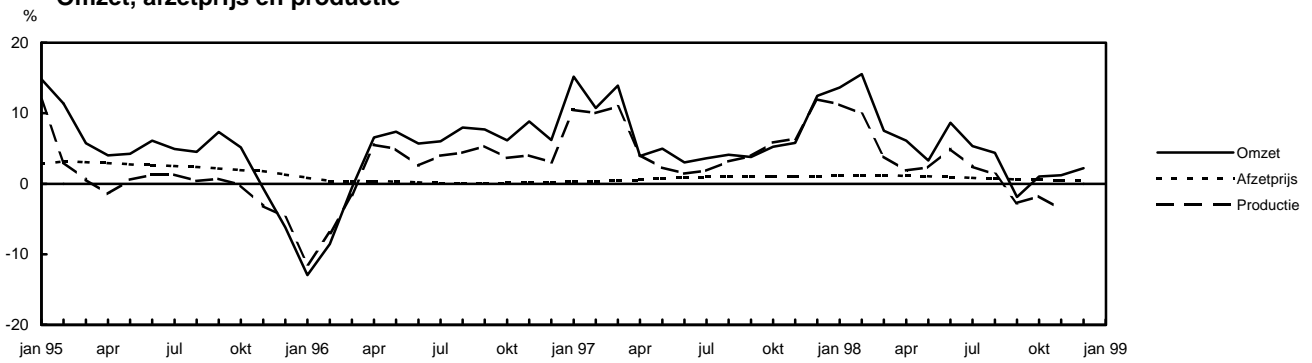
Met februari is door de bank genomen geen verbetering gekomen in de gang van zaken in de bouwmaterialen-, aardewerk- en glasindustrie. Er is niet alleen minder bedrijvigheid geweest, de ontwikkeling van de orderontvangst stagneert en de orderpositie neemt licht af. Verder verwachten de producenten dat de bedrijvigheid in de periode maart tot en met mei niet verder toeneemt.

Weliswaar is men minder ontevreden met de orderontvangst, daartegenover staat dat de producenten de voorraden gereed product net als in de voorgaande maanden nog steeds als te groot beschouwen en ook ontevreden zijn over de orderpositie. In de analyse van deze economische indicatoren zijn seizoensinvloeden verdisconteerd.

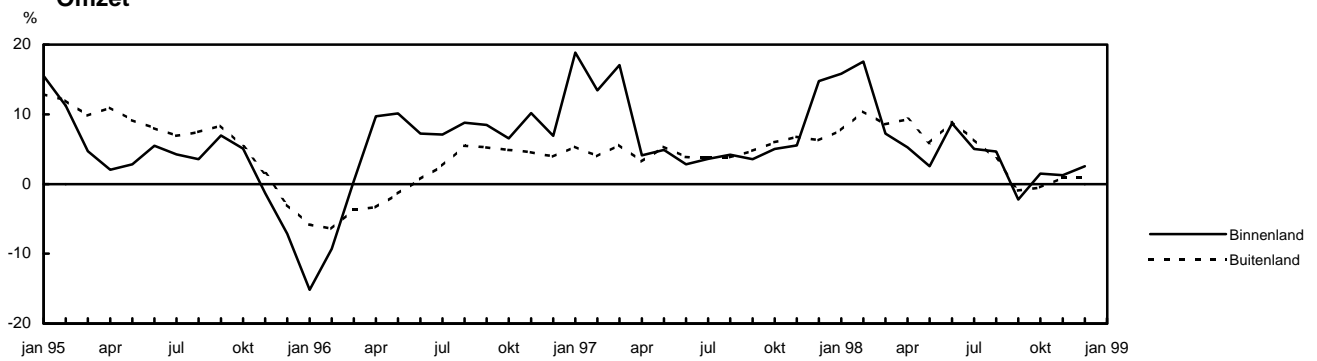
Verwachtingen

Op brancheniveau bezien rekenen de ondernemers op een sterke toename van de bedrijvigheid in de periode maart tot en mei. Men voorziet dat de verkoopprijzen in deze periode wat verder stijgen.

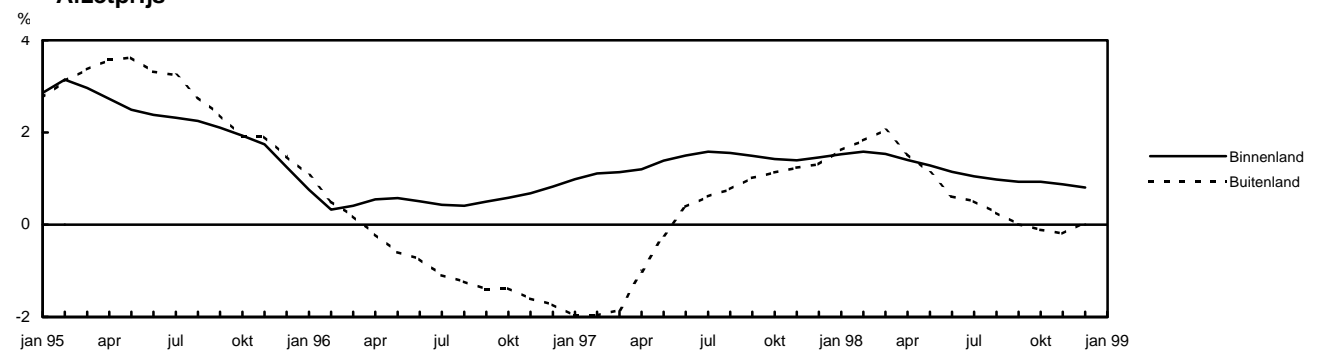
Omzet, afzetprijs en productie



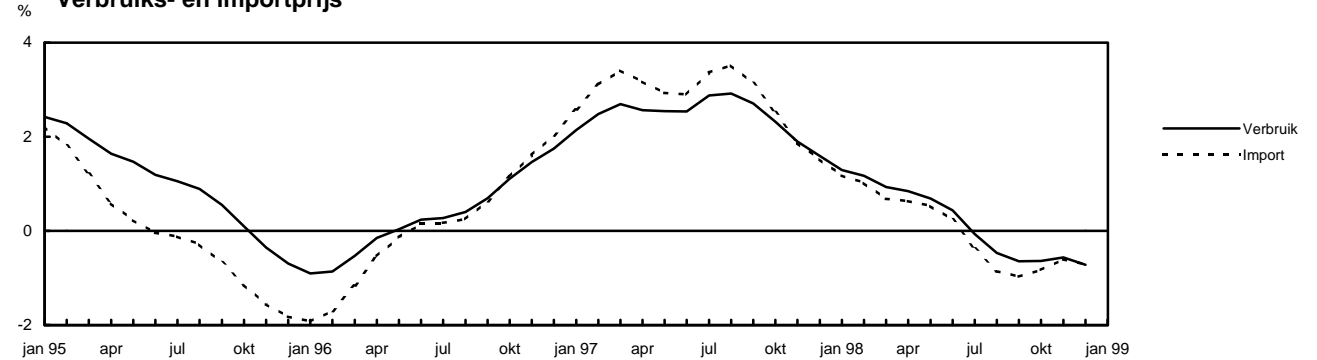
Omzet



Afzetprijs



Verbruiks- en importprijs



Tabel 7.1

Kerngegevens: Hout-, bouwmaterialen- en overige industrie

General figures: Manufacture of wood and other products

	Eenheid	jaar		kwartaal				maand				Ontwik- keling in % ¹⁾	
		1997	1998	1997		1998		1997		1998			1999
				4e kw.	1e kw.	3e kw.	4e kw.	dec.	jan.	nov.	dec.		
1990=100													
Omzet (waarde)		130,0	137,2	139,1	132,7	129,0	140,5	116,9	121,7	144,3	120,6	123,7	1,6
binnenland		129,4	136,8	139,7	131,4	127,2	141,2	116,5	120,3	145,8	120,0	123,7	2,8
buitenland		132,1	138,8	137,0	137,3	135,4	137,8	118,4	126,6	138,8	122,6	123,5	-2,4
Afzetprijs		111,1	112,1	111,4	112,1	112,1	111,9	111,4	112,0	112,0	111,9	112,6	0,5
binnenland		113,8	115,1	114,1	115,0	115,2	115,1	114,1	115,0	115,1	115,1	115,7	0,7
buitenland		104,3	105,1	104,9	105,2	105,0	104,7	104,9	104,8	104,9	104,5	105,4	0,6
Verbruiksprijs		107,8	108,0	107,8	108,6	107,8	107,2	107,5	108,5	107,3	107,0	107,2	-1,2
import		106,4	106,4	106,2	107,1	106,1	105,5	105,7	106,9	105,6	105,4	105,6	-1,2
Productie (volume gemiddelde dag)		103,9	106,1	111,6	102,0	98,2	107,5	99,1	97,1	112,1	92,9	.	-4,8
Bruto Toegevoegde Waarde (fk, volume)		104,3	.	111,3	102,8	100,9	.						1,3
Aantal bedrijven ²⁾	1000	10,1	10,6										
Uitgesproken faillissementen	1	131	86	29	22	27	20						
Aantal werkdagen	1	254	255	64	63	66	65	21	21	21	22	20	
Energieverbruik	PJ	43	.	11	12	9	.						

¹⁾ Laatste gepubliceerde maand t.o.v. vergelijkbare maand voorgaand jaar. Kwartaalcijfers laatste gepubliceerde kwartaal t.o.v. kwartaal voorgaand jaar²⁾ Stand per 1 januari.

Tabel 7.2

Conjunctuurtest ¹⁾ gegevens: Hout- en bouwmaterialen- en overige industrie

Business survey figures: Manufacture of wood and other products

	Eenheid	jaar		kwartaal				maand				Gemidd. laatste 12 mnd.	
		1997	1998	1997		1998		1998		1999			
				4e kw.	1e kw.	2e kw.	3e kw.	4e kw.	jan.	feb.	jan.		feb.
Orderontvangst t.o.v. vorige maand		5	1	-3	16	-3	2	-13	16	9	20	5	1
binnenlandse markt		6	1	-2	18	-3	1	-13	17	12	20	2	0
buitenlandse markt		-1	-4	0	-3	-2	0	-10	10	-9	37	-4	-1
Bedrijvigheid t.o.v. vorige maand		9	3	4	12	5	5	-8	2	13	-5	5	2
Bezettingsgraad ³⁾	%	86,9	86,8	87	87,9	87,6	87,1	84,7					86,8
Productiebelemmeringen ³⁾													
geen	%	80	79	82	81	79	78	79					79
stagnatie a.g.v.													
onvoldoende vraag	%	9	7	7	6	7	6	9					7
tekort aan arbeid	%	5	8	4	6	9	10	6					8
te geringe productiecapaciteit	%	3	2	2	3	2	2	1					2
overige belemmeringen	%	4	4	5	4	3	4	5					4
Orderpositie	⁴⁾	106,2	104,3	107,2	106,9	105,8	104,3	100,3	107,9	105,9	102,3	102,8	103,6
Beoordelingen:													
orderontvangst		-2	-5	0	4	-6	-2	-15	7	0	-4	-3	-6
orderpositie totaal		-1	-3	2	3	-5	-2	-10	7	2	-1	-2	-4
orderpositie buitenland		-11	-8	-11	-8	-7	-10	-8	-14	-11	-5	-5	-7
productiecapaciteit		2	1	2	1	-1	-2	4					1
voorraden gereed product		5	5	3	1	3	3	12	-1	1	14	16	7
Concurrentiepositie t.o.v. kw t-1													
binnenlandse markt		6	2	10	4	-1	1	2					2
buitenlandse markt													
binnen Europese Unie		-7	-7	-12	-13	-2	-3	-11					-7
buiten Europese Unie		-2	-7	-6	-3	-1	-13	-9					-7
Verwachting													
buitenlandse afzet komende 3 mnd		12	8	7	12	2	8	9					8
bedrijvigheid komende 3 mnd		12	8	0	23	6	11	-7	29	20	24	19	8
verkoopprijs komende 3 mnd		6	5	12	16	-5	-1	9	22	17	9	6	3
personeelssterkte komende 6 mnd		-2	0	3	1	0	0	-1					0
toe- of afname personeelssterkte	%	-0,1	0,1	0,2	0,2	-0,2	0,3	-0,1					0,1

¹⁾ De vragen zoals ze in de Conjunctuurtestenquête worden gesteld, zijn te vinden in de alfabetische begrippenlijst.²⁾ Verschil in percentage toegenomen / groot (+) en afgenomen / klein (-), tenzij anders vermeld.³⁾ Het kwartaalcijfer heeft betrekking op de laatste maand (verslagmaand) van het betreffende kwartaal.⁴⁾ Indices: maart 1996=100.

Gepubliceerde artikelen

In de Industriemonitor verschijnen maandelijks één of meer artikelen over de industrie. Onderstaande artikelen zijn reeds gepubliceerd.

Artikel	Auteur(s)	Maand
Hoge investeringen ondanks tanend ondernemersvertrouwen	André Meurink	april '99
De industrie in 1998: afvlakking na een forse groei in 1997	Willem Heijnen	maart '99
Het producentenvertrouwen: conjunctuurwijzer van de CBS-koersindex?	Roberto Wekker	februari '99
Meer onderzoek en innovatie in Nederland	Luuk Klomp	januari '99
Internationalisering van de industrie	Robert Goedegebuure	januari '99
Vijf jaar PRODCOM in Nederland	Jos Smeets	november '98
Nederland en de industrie: werkloosheid, werkgelegenheid en arbeidstekort	Roberto Wekker	oktober '98
De cacaoonverwerkende industrie: een dwerg of een reus?	Willem Heijnen	september '98
Investeren in de toekomst	Gerhard Meinen	augustus '98
Gevaarlijk afval 1993-1996	Harrie Meeuwissen	juli '98
De statistiek van CV-ketels	Willem Heijnen Tjakko Tol	juni '98
De top vijftig Nederlandse export in de jaren negentig	Vick Smeets	mei '98
De economie en het weer, de kalender en incidenten	Roberto Wekker	april '98
Nijverheid verwacht ook in 1998 fors te investeren	Gerhard Meinen	maart '98
Industrie regionaal	Jeroen Reijnders	februari '98
Forse conjunctuuropleving in de industrie in 1997	Roberto Wekker	februari '98
De Nederlandse voedings- en genotmiddelenindustrie	Tjakko Tol Henry Nieuwenhuijsen	januari '98

Volgend nummer:

In de mei-uitgave van de Industriemonitor worden de uitkomsten van het gebruikersonderzoek gepubliceerd. Het gebruikersonderzoek is eind 1998 gehouden onder de abonneehouders van de Industriemonitor.

Gepubliceerde producttabellen

Hieronder staat een overzicht van in de Industriemonitor opgenomen producttabellen (tabellen x.3).

De producttabellen bevatten een systematische opsomming van de meest recente productgegevens per branche. Verkopen in waarden worden per kwartaal gepubliceerd. De verkopen in hoeveelheden worden jaarlijks opgenomen in de Industriemonitor. Omdat bij publicatie van het meest recente kwartaal de voorgaande kwartalen worden geactualiseerd, kunnen deze cijfers afwijken.

Het nummer van de "Industriemonitor" wat hieronder vermeld staat, betreft het meest recente exemplaar waarin de productgegevens over de betreffende verslagperiode zijn opgenomen.

Periode		Waarde / hoeveelheid	Industriemonitor
1998	3 ^e kw	waarde	februari '99
	2 ^e kw	waarde	februari '99
	1 ^e kw	waarde	februari '99
1997	jaar	hoeveelheid	september '98
	jaar	waarde	september '98
	4 ^e kw	waarde	februari '99
	3 ^e kw	waarde	februari '99
	2 ^e kw	waarde	november '98
	1 ^e kw	waarde	november '98
1996	jaar	hoeveelheid	september '98
	jaar	waarde	september '98
	4 ^e kw	waarde	april '97
	3 ^e kw	waarde	februari '99
	2 ^e kw	waarde	november '97
	1 ^e kw	waarde	november '98
1995	jaar	hoeveelheid	juli '98
	jaar	waarde	juni '97
	4 ^e kw	waarde	juni '97
	3 ^e kw	waarde	februari '99
	2 ^e kw	waarde	november '97
	1 ^e kw	waarde	november '98
1994	jaar	hoeveelheid	juli '98
	jaar	waarde	juni '97
	3 ^e kw	waarde	februari '98
	2 ^e kw	waarde	november '97
	1 ^e kw	waarde	september '97
1993	jaar	hoeveelheid	juli '98
	jaar	waarde	februari '97

Andere CBS-publicaties

Statistisch Jaarboek

Dit boek bevat cijfers over alle aspecten van de Nederlandse samenleving: bevolking, inkomen, economie, prijzen, financiële markten, milieu en vele andere onderwerpen. Het verschijnt jaarlijks in januari.

Jaarlijks, 588 blz., f 49,95.

ISSN 0924-2686. Kengetal K-26/1999.

Statistisch Bulletin

Het Statistisch Bulletin verschijnt wekelijks met de meest recente uitkomsten van alle statistische onderzoeken van het CBS. Het abonnement omvat tevens het maandelijks Conjunctuurbericht. Hierin wordt de actuele stand van zaken in de Nederlandse economie met behulp van korte en krachtige analyses en grafische presentaties getoond.

- *Statistisch Bulletin: wekelijks, circa 10 blz. ISSN 0166-9680.*
- *Conjunctuurbericht: maandelijks, 4 blz. ISSN 0920-9743. f 131,00 per jaar.*

95 jaren statistiek in tijdreeksen

Deze publicatie geeft historische reeksen waarmee de lange termijn ontwikkelingen in ons land sinds 1899 nauwkeurig kunnen worden gevolgd. De publicatie bevat tweeduizend tijdreeksen en meer dan honderd grafieken.

Eenmalig, 292 blz., f 54,50.

ISBN 90357-1595 0. Kengetal A-2 15/1899-1994.

Index

Het CBS-magazine met een geheel eigen vormgeving. Index geeft vanuit de statistische optiek een brede kijk op de vele economische en sociale aspecten van de samenleving. Veel thema-nummers met daarnaast een aantal gevarieerde onderwerpen.

Jaarlijks 10 nummers, circa 28 blz., f 122,50 per jaar.

ISSN 1380-7447. Kengetal A-152/1999.

Samenvattend overzicht van de industrie

Het samenvattend overzicht geeft een overzicht van de belangrijkste variabelen van de afzonderlijke productiestatistieken van bedrijven. De publicatie bevat ook informatie over de verkopen van zelfvervaardigde producten.

Jaarlijks, 85 blz., f 37,50.

ISSN 0168-5546. Kengetal K-160/1996/1997.

Nederlandse Economie

Met deze publicatie beoogt het CBS op prettig leesbare een breed en samenhangend overzicht te geven van de economie in Nederland. Behalve financieel-economische ontwikkelingen komen ook de arbeidsmarkt, bevolking, welzijn, milieu en regionale onderwerpen aan de orde. Door Nederland te spiegelen aan het buitenland, wordt bovendien de internationale positie van ons land belicht.

Jaarlijks, 204 blz., f 32,50.

ISSN 1386 - 1042

Branche-publicaties

Betreffende de industrie zijn in 1997 een tweetal branche-publicaties verschenen. Zij geven een compleet beeld van de branche in al haar facetten.

- *De Nederlandse Chemische industrie 1996. Jaarlijks, 60 blz., f 50,00. ISSN 1387-7097. Kengetal K-278/1996.*
- *De Nederlandse Voedings- en genotmiddelenindustrie 1996. Jaarlijks, 52 blz., f 30,00. ISSN 1386-260x. Kengetal K-262/1996.*

Maandstatistieken

Het CBS publiceert naast de Industriemonitor nog een aantal andere maandelijks periodieken. Enkele zijn:

- *Maandstatistiek Internationale Handel Maandelijks, ca. 30 blz., f 158,00 per jaar. ISSN 1384-6981. Kengetal M-11.*
- *Sociaal-Economische Maandstatistiek Maandelijks, ca. 80 blz., f 210,00 per jaar. ISSN 0168-549X. Kengetal V-4/1999.*
- *Maandstatistiek van de Prijzen Maandelijks, ca. 90 blz., f 205,00 per jaar. ISSN 0166-9486. Kengetal U-2/1999.*
- *Maandstatistiek Detailhandel Maandelijks, ca. 50 blz., f 163,00 per jaar. ISSN 1385-0105. Kengetal L-10/1999.*
- *Maandstatistiek Bouwnijverheid Maandelijks, ca. 40 blz., f 140,00 per jaar. ISSN 0166-9338. Kengetal K-3/1999.*
- *Financiële Maandstatistiek Maandelijks, ca. 50 blz., f 173,00 per jaar. ISSN 1381-6780, Kengetal O-1/1999.*

Catalogus CBS-publicaties

Een systematisch overzicht van alle publicaties die het CBS heeft uitgebracht. Deze is op aanvraag gratis verkrijgbaar (telefoon 045 - 570 7070).

Diskettes

Veel gegevens zijn ook op diskette verkrijgbaar. Er zijn onder meer maandelijks en jaarlijkse diskettes met alle beursindices. Bestellen: telefoon 045 - 570 7070.

Teletekst

Conjunctuurinformatie en de meest recente CBS-persberichten staan op pagina 556 en 557 van NOS-Teletekst.

Internet

Het CBS heeft een website. Deze is te bereiken via <http://www.cbs.nl>. De site bevat statistische kerncijfers over de Nederlandse samenleving. Actuele statistische uitkomsten staan in persberichten die kunnen worden gedownload.

Voor bestellingen van CBS-publicaties kunt u terecht bij de bestelservice van de sector Marketing en Verkoop van het CBS, tel 045 - 570 7070, fax 045 - 570 6268 of e-mail verkoop@cbs.nl, of via de boekhandel. Alle publicaties zijn ter inzage of kunnen in bruikleen worden verkregen in onze bibliotheken. Tevens is in beide vestigingen een boekwinkel waar alle publicaties tegen contante betaling kunnen worden gekocht. De CBS-catalogus met CBS-publicaties is op aanvraag gratis verkrijgbaar (tel. 045 570 7070).

Informatieservice

Het CBS: Betrouwbare informatie voor u

De Nederlandse overheid vindt het belangrijk dat u over betrouwbare en onafhankelijke informatie kunt beschikken. Het Centraal Bureau voor de Statistiek zorgt hier al bijna 100 jaar voor. Het CBS verzamelt, bewerkt en analyseert gegevens over alle aspecten van de Nederlandse samenleving. Hieruit publiceren wij informatie over bijvoorbeeld de Nederlandse economie maar ook over de leefsituatie van de bevolking en over het milieu. Tevens garanderen wij dat individuele gegevens van personen of bedrijven niet zijn af te leiden uit de gepubliceerde cijfers.

Veelzijdige en flexibele dienstverlening

CBS-informatie is voor iedereen toegankelijk. Vooral beleidsmedewerkers, markt- en bedrijfstakanalisten, onderzoekers en studenten maken hier veelvuldig gebruik van. Ook op de CBS-site op Internet is veel informatie te vinden. Hier vindt u Statline, de voor het publiek toe-

De Infogroepen

Het CBS beschikt echter over veel meer, en meer gedetailleerde informatie dan er in een publicatie zoals de Industriemonitor wordt opgenomen. Die informatie is op aanvraag verkrijgbaar bij onze Infogroepen. Van de onderwerpen die in de Industriemonitor staan zoals de productie, omzet, prijzen, in- en uitvoer en de conjunctuurtest zijn meer gedetailleerde gegevens beschikbaar voor specifieke branches en bedrijfstakken zoals de zuivelindustrie en de landbouwmachine-industrie. Kortom: voor alles wat u wilt weten over de industrie kunt u terecht bij onze Infogroep Industrie.

Branchepublicaties vervangen Productiestatistieken industrie

De publicaties Productiestatistieken industrie zoals ze tot en met het verslagjaar 1995 zijn verschenen, bestaan niet meer. Ze zijn vervangen door branchepublicaties die een actueel en totaal overzicht geven van de bij het CBS beschikbare informatie van de diverse

De Infogroepen	Telefoon	Fax	E-mail
Infoservice	(045) 570 70 70	(045) 570 62 68	infoserv@cbs.nl
Arbeid en Lonen	(070) 337 58 50	(070) 337 59 94	infosec@cbs.nl
Bedrijven (aantal)	(045) 570 79 37	(045) 570 62 66	infogwm@cbs.nl
Bevolking	(070) 337 58 30	(070) 337 59 87	infosbv@cbs.nl
Bouw	(070) 337 42 41	(070) 337 59 75	infolbn@cbs.nl
Conjunctuur en Regio	(070) 337 38 00	(070) 337 59 81	infopcr@cbs.nl
Consumentenprijsindex (inflatie)	(070) 337 58 09	(070) 337 59 94	infosec@cbs.nl
Cultuur, Toerisme en Recreatie	(070) 337 58 67	(070) 337 59 96	infokcr@cbs.nl
Eurodatashop	(070) 337 49 00	(070) 337 59 84	datashop@cbs.nl
Financiële markten	(070) 337 45 67	(070) 337 59 77	infohfo@cbs.nl
Gezondheid en Welzijn	(070) 337 58 64	(070) 337 59 79	infokgw@cbs.nl
Industrie	(045) 570 76 17	(045) 570 62 77	infolin@cbs.nl
Inkomen, Vermogen, Koopkracht	(045) 570 75 23	(045) 570 62 72	infosiv@cbs.nl
Internationale handel	(045) 570 79 17	(045) 570 66 75	infohnh@cbs.nl
Landbouw	(070) 337 58 03	(070) 337 59 51	infollb@cbs.nl
Milieu	(070) 337 58 96	(070) 337 59 76	infolmi@cbs.nl
Nationale rekeningen	(070) 337 58 76	(070) 337 59 81	infopni@cbs.nl
Onderwijs	(070) 337 53 45	(070) 337 59 78	infosoz@cbs.nl
Overheid	(070) 337 58 99	(070) 337 59 80	infokov@cbs.nl
Rechtsbescherming, Veiligheid	(070) 337 58 66	(070) 337 59 79	infokrv@cbs.nl

gankelijke databank van het CBS. Deze is gevuld met actuele cijfers, persberichten, tijdreeksen etc. Vraagt u informatie bij ons aan dan verstrekken wij die in de vorm die u wenst: per post, fax, e-mail, diskette of bij eenvoudige inlichtingen telefonisch. Alle informatie kan zowel incidenteel als op basis van een abonnement geleverd worden.

Onze informatie is in principe gratis. Dat houdt in dat telefonische inlichtingen gratis worden verstrekt en dat publicaties gratis toegankelijk zijn bij de CBS-bibliotheken in Voorburg en Heerlen en bij vele openbare en universiteitsbibliotheken. Voor het ontvangen van bijvoorbeeld publicaties of diskette betaalt u slechts de kosten van de informatiedrager en het verzenden. Als de door u gewenste informatie niet direct voorhanden is, kan het CBS maatwerk leveren. U betaalt dan de extra arbeidskosten.

branches in de industrie. In deze publicaties worden naast de uitkomsten van de productiestatistieken ook gegevens uit andere enquêtes over de desbetreffende branche opgenomen, zoals de afzet van producten, maandelijkse omzetcijfers, investeringen, producentenprijzen, in- en uitvoer, energieverbruik en gegevens uit de Milieustatistieken. De uitkomsten worden in hun onderlinge samenhang besproken zodat een actueel en totaal beeld wordt gegeven van de branche.

Reeds verschenen branchepublicaties zijn:

- De Nederlandse Chemische industrie 1996
- De Nederlandse Voedings- en genotmiddelenindustrie 1996

De informatie zoals die in de Productiestatistieken industrie was opgenomen, blijft echter wel beschikbaar in de vorm van tabellen, gebundeld per bedrijfstak (SBI 2 digit), bedrijfstgroep (SBI 3 digit) of bedrijfstsubgroep (SBI 4 digit). Voor bestellingen hiervan kunt u contact opnemen met het CBS Heerlen, telefoon (045) 570 76 17, fax (045) 570 62 77.

Industriemonitor op internet:

Onlangs is een gebruikersonderzoek gehouden onder de abonneehouders. Eén van de wensen die toen werden voorgedragen, was dat er behoefte bestaat naar distributie op elektronische wijze. U vindt de industriemonitor op: <http://www.cbs.nl>.

Alfabetische begrippenlijst

Bedrijfsinvesteringen in vaste activa

Tot de investeringen in vaste activa worden gerekend de goederen die worden aangeschaft (of in eigen beheer zijn voortgebracht) met het doel ze als kapitaalgoed in het productieproces aan te wenden. In het algemeen gaat het om goederen met een levensduur van meer dan een jaar bijvoorbeeld gebouwen, machines en vervoermiddelen. De toevoeging 'bruto' geeft aan dat de investeringen zowel de vervangings- als uitbreidingsinvesteringen omvatten. Het gaat hier om volumeontwikkelingen, dus gecorrigeerd voor prijsmutaties. Informatie: 070-3374795.

Bruto Binnenlands Product (BBP)

Het BBP is de som van de in het binnenland gevormde toegevoegde waarde inclusief de afschrijvingen. Deze indicator wordt veel gebruikt om de economische groei weer te geven. Bij het samenstellen van deze indicator gebruiken wij gegevens over zowel de productie als de bestedingen. Voor totaal Nederland is alleen de volume-ontwikkeling opgenomen, dat wil zeggen voor prijsontwikkelingen.

BBP (mp)

Bruto Binnenlands Product tegen marktprijzen. Dit is inclusief het saldo van de indirecte belastingen en de prijsverlagende subsidies.

BBP (fk)

Bruto Binnenlands Product tegen factorkosten. Dit is exclusief het saldo van de indirecte belastingen en de prijsverlagende subsidies. Informatie: 070-3374795.

Bruto Toegevoegde Waarde

De bruto toegevoegde waarde is gedefinieerd als de waarde van de productie minus de waarde van het verbruik (inclusief afschrijvingen); het gaat hier om de waarde die wordt toegevoegd aan de goederen (en/of diensten) die in het productieproces worden gebruikt. Tot het verbruik behoren niet de diensten van de ingezette arbeid en kapitaal. Informatie: 070-3374795.

CBS-Koersindex

De CBS-Koersindex geeft de ontwikkeling weer van het gemiddelde koersniveau van gewone aandelen. De index wordt eenmaal per dag berekend op basis van de slotkoersen. In deze berekening worden alle op de beurs genoteerde Nederlandse gewone aandelen betrokken met uitzondering van aandelen van vastgoedfondsen, beleggings- en houdstermaatschappijen. Bij de berekening wordt wel gecorrigeerd voor kapitaalmutaties (bijvoorbeeld emissies), maar niet voor dividenduitkeringen. Het maandcijfer is het rekenkundig gemiddelde van de dagcijfers. Informatie: 070-3374627.

Conjunctuurtest

Elke maand houdt het CBS onder circa 1.700 ondernemingen uit de industrie een conjunctuurenquête. Deze enquête -de Conjunctuurtest- heeft tot doel binnen vier weken na een verslagmaand actuele informatie te verschaffen over de economische ontwikkelingen in de bedrijfstak industrie en de daaronder vallende bedrijfsklassen en -groepen. Het gaat daarbij met name om de richting waarin een aantal conjunctuurindicatoren zoals bedrijvigheid, orderontvangst, voorra-

den, orderpositie etc. zich van maand op maand ontwikkelt. Met het oog hierop zijn de vragen eenvoudig gehouden. Er wordt niet naar exacte, kwantitatieve gegevens gevraagd. De cijfermatige presentatie van de resultaten over de vragen met een drieledige antwoordstructuur vindt plaats in de vorm van saldering van de positieve (gestegen; groot) en negatieve (gedaald; klein) antwoorden (in %). De saldi geven informatie over de richting waarin de variabelen zich hebben ontwikkeld. Bij de ontwikkelingsvragen geeft het saldo op zich al direct de richting aan. Bij de beoordelingsvragen, die een momentopname weergeven, is daartoe vergelijking met het saldo van de voorafgaande maand nodig. De gegevens worden verzameld bij bedrijven met minstens 10 werknemers.

Variabele in de tabel in de Industriemonitor met daaronder de vraagstelling op het enquêteformulier van de Conjunctuurtest.

Bedrijvigheid t.o.v. de vorige maand:

Het niveau van de productie is, vergeleken met de vorige maand (de invloed van feest- en vakantiedagen buiten beschouwing gelaten): toegenomen / vrijwel gelijk gebleven/ afgenomen.

Beoordeling orderontvangst:

De totale orderontvangst¹ in de afgelopen maand beoordelen wij, gelet op de tijd van het jaar, als: groot / normaal / klein.

Beoordeling orderpositie:

De orderportefeuille¹ beoordelen wij, gelet op de tijd van het jaar, als: groot / normaal / klein.

Beoordeling productiecapaciteit:

De huidige productiecapaciteit achten wij, gelet op de te verwachten afzetontwikkeling, als (te): groot / normaal / klein.

Beoordeling voorraden gereed product

Onze voorraden eindproduct beoordelen wij, gelet op de te verwachten afzetontwikkeling, als (te): groot / normaal / klein.

Bezettingsgraad:

De bezettingsgraad² van de beschikbare productie-installaties bedroeg in de verslagmaand ca.%

Concurrentiepositie t.o.v. kw t-1

De concurrentiepositie³ van ons bedrijf is in de afgelopen 3 maanden op de markt: verbeterd / vrijwel gelijk gebleven / verslechterd.

Vervolg van variabele in de tabel in de Industriemonitor met daaronder de vraagstelling op het enquêteformulier van de Conjunctuurtest.

¹ Indien u uitsluitend levert uit voorraad en de orderportefeuille is vrijwel nihil, dan kunt u voor 'orderontvangst' lezen 'omzet/verkoop'. Bij de beoordelingsvragen over de orderportefeuille geeft u vervolgens een oordeel over de huidige afzetontwikkeling van het bedrijf (gunstig = groot; ongunstig = klein).

² Bij incidentele toepassing van een meerploegenstelsel of overwerk, kan de bezettingsgraad meer dan 100% bedragen. Groot onderhoud kan tot een verlaging van de bezettingsgraad leiden.

³ De verhouding van de afzetprijs en/of kwaliteit van uw producten met die van andere aanbieders op de markt.

Orderontvangst t.o.v. de vorige maand:

De waarde van de orderontvangst¹ is vergeleken met de vorige maand uit het buitenland / uit het binnenland / in totaal: toegenomen / vrijwel gelijk gebleven / afgenomen.

Orderpositie:

Onze totale orderportefeuille⁴ vertegenwoordigt, bij normale werktijden, aan maanden werk ca.. mnd.

Productiebelemmeringen:

Onze productie ondervindt thans: a) geen belemmeringen, b) wel belemmeringen als gevolg van onvoldoende vraag / tekort aan arbeidskrachten / te geringe capaciteit van de productie-installaties / andere oorzaken, nl.

Verwachting bedrijvigheid:

Vergeleken met de afgelopen maand zal het gemiddelde productieniveau in de komende 3 maanden (de invloed van feest- en vakantiedagen buiten beschouwing gelaten): toenemen / gelijk blijven / afnemen.

Verwachting buitenlandse afzet:

De buitenlandse afzet zal in het komende kwartaal: toenemen / vrijwel gelijk blijven / afnemen.

Verwachting personeelssterkte:

Onze personeelssterkte zal in het komend halfjaar naar verwachting: toenemen / vrijwel gelijk blijven / afnemen.

Verwachting toe- of afname personeelssterkte:

Bij toe- of afnemen (van de personeelssterkte) het percentage vermelden: ca. ...%.

Verwachting verkoopprijs:

Onze verkoopprijzen zullen in de komende 3 maanden: stijgen / vrijwel gelijk blijven / dalen.

Producentenvertrouwen

Het producentenvertrouwen is een samengestelde stemmingsindicator opgebouwd uit antwoorden op drie vragen van de Conjunctuurtest industrie. Het betreft hier de vragen over de door de ondernemers te verwachten bedrijvigheid in de komende drie maanden, hun oordeel over de orderpositie en hun oordeel over de voorraden gereed product. Om dit in één kengetal naar buiten toe te kunnen brengen en daarnaast het verloop van de ontwikkeling van de industriële productie zo goed mogelijk te benaderen, wordt eerst het verschil tussen het percentage positieve en negatieve antwoorden zowel voor het seizoen als voor de lange termijn trend gecorrigeerd. Over de afgelopen 15 jaar heeft het CBS per vraag het vooruitlopen op de feitelijke ontwikkelingen gemeten. Op basis van deze gegevens worden de recente uitkomsten gewogen. De hieruit berekende uitkomst (producentenvertrouwen) geeft in één kengetal de stemming onder de ondernemers aan. Informatie: 070-3374362.

Consumentenprijsindex

De consumentenprijsindex heeft betrekking op alle goederen en diensten die huishoudens voor consumptie aanschaffen, excl. de verzekerde medische zorg. Zowel dagelijkse boodschappen als aankopen die minder vaak gedaan worden, zoals auto's en wasmachines horen hiertoe. Ook betalingen aan de overheid voor verleende diensten (schoolgelden, secretarieleges) en zogenaamde consumptiegebonden belastingen zijn in de index opgenomen. De voor deze index gevolgde prijzen zijn de contante prijzen, inclusief BTW. Informatie 045 - 5707487.

⁴ Orderportefeuille excl. Het reeds gerealiseerde deel aan onderhanden werk; incl. eventueel werk verbonden aan het op peil brengen van voorraden.

Consumentenvertrouwen

In het Consumentenconjunctuuronderzoek worden aan 1000 respondenten vijf vragen gesteld over de algemene economische situatie en de eigen financiële situatie. Van iedere vraag wordt het saldo van positieve en negatieve antwoorden in procenten van het totaal aantal antwoorden bepaald. Het 'Consumentenvertrouwen' wordt uitgedrukt als het rekenkundig gemiddelde van deze vijf saldi. De minimale waarde is dus -100; de maximale +100.

Economisch klimaat:

De ontwikkeling van het economisch klimaat wordt bepaald door twee vragen uit het Consumentenconjunctuur- onderzoek over de algemene economische situatie in Nederland.

Koopbereidheid:

De ontwikkeling van de koopbereidheid wordt ontleend aan de antwoorden op drie vragen uit het Consumentenconjunctuuronderzoek naar de eigen financiële situatie, waaronder de vraag of de tijd gunstig wordt geacht grote aankopen te doen. Informatie: 045-5707487.

Energieverbruik

De som van aanvoer, winning en voorraadonttrekking, minus de afleveringen van energiedragers. Onder PJ (petajoule= 10¹⁵ joule) wordt een energiehoeveelheid verstaan die overeenkomt met 31,6 miljoen m³ aardgas. Informatie: 070-3374331.

Faillissementen

Het gaat bij de reeks Faillissementen om alle uitgesproken faillissementen, zowel van natuurlijke als van rechtspersonen. De cijfers worden niet gecorrigeerd voor faillietverklaringen die later ten gevolge van verzet, hoger beroep of cassatie worden vernietigd. Informatie: 070-3375642.

Geregistreerde werklozen

Onder de geregistreerde werklozen worden de bij een arbeidsbureau ingeschreven personen verstaan van 15-64 jaar die niet meer dan twaalf uur per week werken, twaalf uur of meer willen werken en daarvoor beschikbaar zijn. Er is niet gecorrigeerd voor seizoensinvloeden. Informatie: 070-3375449.

Gezinsconsumptie

De reeksen van de gezinsconsumptie geven de bestedingen weer van gezinnen. Dit is inclusief de aankopen van buitenlandse toeristen in Nederland en exclusief de aankopen van Nederlanders in het buitenland. De bestedingen betreffen aankopen van voedings- en genotmiddelen, duurzame consumptiegoederen en overige goederen en diensten. Het gaat in de Industriemonitor om volume-ontwikkelingen, dus gecorrigeerd voor prijsmutaties. De maandcijfers van de gezinsconsumptie laten soms grote fluctuaties zien doordat de cijfers niet voor koopdagen en seizoensinvloeden gecorrigeerd zijn. Het is verstandig hier bij de interpretatie van de ontwikkelingen rekening mee te houden. Informatie: 070-3374795.

Invoer van goederen en diensten

De invoer is gewaardeerd tegen cif-prijzen (cost, insurances, freight). Dat wil zeggen inclusief alle vracht- en assurantiepremies die op het vervoer tot het punt van inkling in Ne-

derland betrekking hebben en exclusief invoerrechten, accijns op invoer en bijzondere verbruiksbelasting op auto's. Informatie: 070-3374795.

Omzet

Omzet betreft de factuurwaarde van de aan derden verkochte zelfvervaardigde of geassembleerde goederen en opbrengsten van diensten (exclusief: BTW, aan afnemers in rekening gebrachte accijnzen, verbruiksbelastingen, BPM op auto's en statiegelden). De gegevens worden verzameld bij bedrijven met minstens 20 werknemers. Informatie: 045-5706333.

Producentenprijzen industrie

De statistiek Producentenprijzen meet de prijzen die de producent of de importeur in rekening brengt aan de afnemers. De gevolgde prijzen zijn de gemiddelde maandprijzen exclusief BTW, af-fabriek, van de afgezette goederen. Voor de importprijzen is gebruik gemaakt van prijzen op cif-basis (cost, insurance, freight). Informatie: 070-3374710.

Productie-index

De productie-index geeft de volume-ontwikkeling van de bruto toegevoegde waarde tegen factorkosten weer. De cijfers zijn voor prijsinvloeden gecorrigeerd. Tevens vindt er een correctie plaats voor het aantal werkdagen in de betreffende maand. De cijfers betreffen dus de ontwikkeling van de gemiddelde dagproductie. Er wordt rekening gehouden met continuïteitsgrenzen. Voor de maandelijkse productie-ontwikkelingen zijn ook seizoengecorrigeerde gegevens beschikbaar. Informatie: 070-3374788.

Uitvoer van goederen en diensten

De uitvoer van goederen is gewaardeerd tegen fob-prijzen (free-on-board). Dit is de waarde af-producent, vermeerderd met de handels- en vervoersmarges tot aan de Nederlandse grens. Onder de export zijn de goederen opgenomen die uit het Nederlandse vrije verkeer worden gebracht. Goederen die aan het buitenland zijn verkocht, maar nog niet geleverd, zijn niet als export beschouwd. Informatie: 070-3374795

Vacatures

Vacatures zijn arbeidsplaatsen waarvoor personeel wordt gezocht dat op korte termijn kan worden geplaatst. Tot en met het derde kwartaal van 1993 is het door het CBS gepubliceerde aantal vacatures van geheel Nederland exclusief die bij de overheid, het onderwijs, sociale werkplaatsen, uitzendbureaus en uitleenbedrijven. Vanaf het vierde kwartaal 1993 zijn alleen de vacatures bij de overheid en het onderwijs nog uitgesloten. Bij het aantal vervulde vacatures worden de vervallen vacatures meegerekend. Informatie: 070-3375449

Werkdagen

Aantal dagen in de maand verminderd met zaterdagen en zondagen alsmede algemeen erkende feestdagen

Standaard bedrijfsindeling

In vrijwel alle economische statistieken van het CBS worden de gegevens geordend naar economische activiteit. Dit gebeurt op basis van de standaard bedrijfsindeling. De industrie is onderverdeeld in verschillende bedrijfsklassen. De totale industrie omvat de SBI 15 tot en met 37. Hieronder staan de bedrijfsklassen genoemd behorend bij de verschillende branches zoals ze gegroepeerd zijn in de Industriemonitor. Informatie: 045-5706933.

SBI	<i>Rubriek in Industriemonitor</i>
	<i>Voedings- en genotmiddelenindustrie</i>
15	Voedingsmiddelen- en drankenindustrie
16	Tabakverwerkende industrie
	<i>Textiel-, kleding- en lederindustrie</i>
17	Textielindustrie
18	Kleding- en bontindustrie
19	Leer-, lederwaren- en schoenindustrie (excl. kleding)
	<i>Papier- en grafische industrie</i>
21	Papier(waren)- en karton(waren)industrie
22	Uitgeverijen, drukkerijen, reproductie van opgenomen media
	<i>Aardolie-, chemische-, rubber- en kunststofverwerkende industrie</i>
23	Aardolie-, steenkoolverwerkende industrie
24	Chemische industrie
25	Rubber- en kunststofverwerkende industrie
	<i>Metaal- elektrotechnische en transportmiddelenindustrie</i>
27	Basismetalaalindustrie
28	Metaalproductenindustrie
29	Machine- en apparatenindustrie
30	Kantoor- en computerindustrie
31	Elektrische machines en apparatenindustrie
32	Audio-, video- en telecommunicatie-apparatenindustrie
33	Overige machines en apparatenindustrie (incl. medische apparatuur)
34	Industrie van auto's, aanhangwagens en opleggers
35	Overige transportmiddelenindustrie
	<i>Hout-, bouwmaterialen en overige industrie</i>
20	Hout-, kurk-, rietwarenindustrie (excl. meubels)
26	Glas-, aardewerk-, cement-, kalkindustrie
36	Meubel- en overige industrie